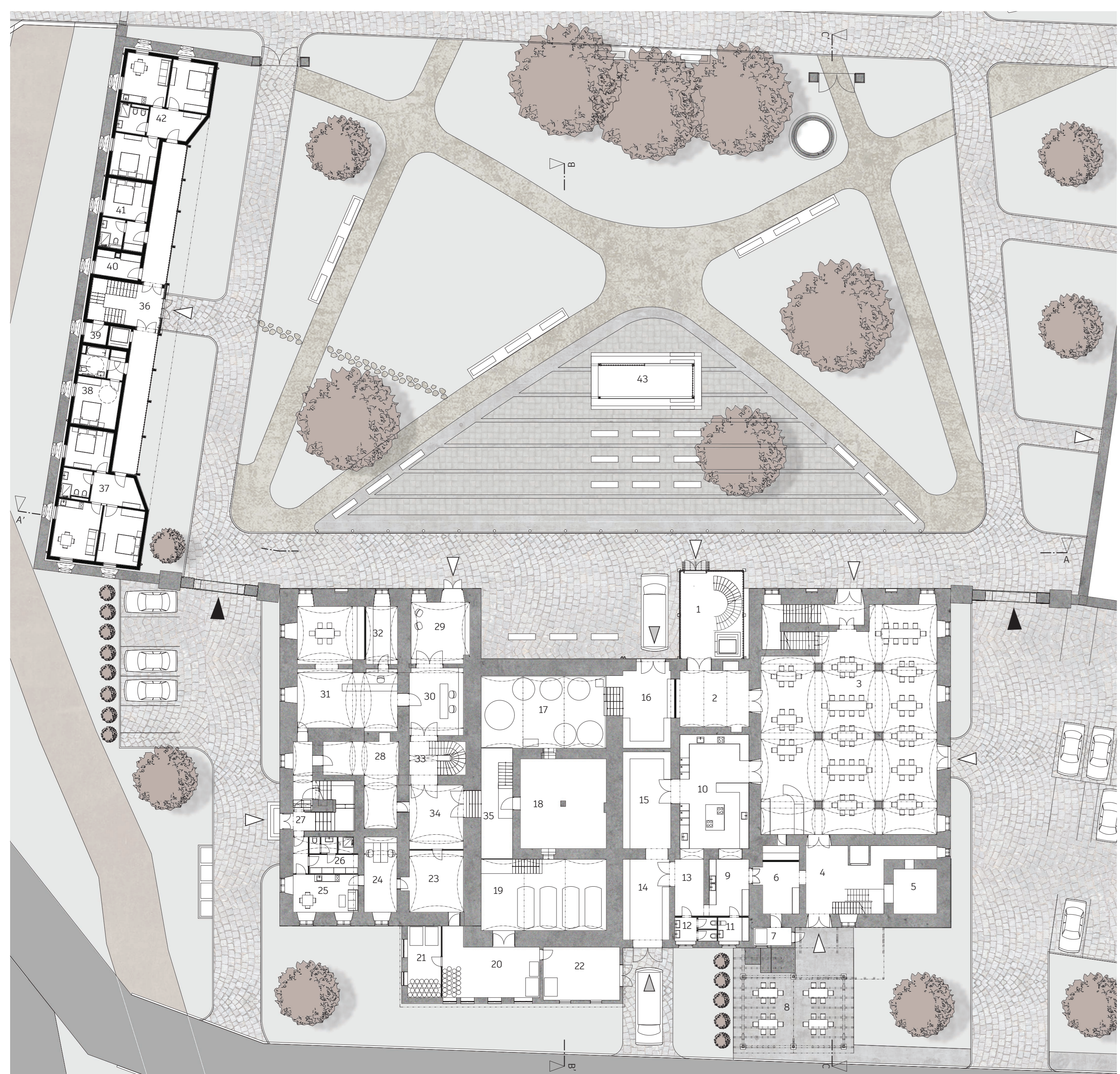




Bc. ELIŠKA ŠMARDOVÁ  
ZS 2021/2022

KONVERZE BÝVALÉHO PIVOVARU V JANOVICÍCH U RÝMAŘOVA  
DIPLOMOVÁ PRÁCE

FAKULTA ARCHITEKTURY ČVUT, PRAHA  
ATELIÉR GÍRSA, ÚSTAV PAMÁTKOVÉ PÉČE



Město Rýmařov, jehož místní částí jsou Janovice se zámečným areálem, se nachází v Moravskoslezském kraji v podhůří na rozhraní Hrubého a Nákého Jeseníku. Do řešeného území města zasahuje rozlehlá Chvalská krajinná oblast Jeseníků.

Jednotlivé objekty v zámečném areálu mají různé majitele. Budova pivovaru, která je využívána jen z malé části, byla od 2. poloviny 20. století neúspěšně transformována a postupně začala chátrát. Od roku 2018, kdy stavbu koupil současný majitel, se v pivovaru začíná se zajišťováním a zachránou nejdávavostních konstrukcí.

Hlavní myšlenkou diplomového projektu je revitalizace dvora a projekt výstavby objektu pivovaru a bývalých stáží tak, aby došlo k největší aktivitě i zachování historických a architektonických hodnot zámečného areálu. Projekt klade důraz na šetrný přístup ke stavebně rozmanitému historickému areálu a citlivou úpravu prostředí, v němž se nachází. Dále bere zřetel na výsledek stavebního historického průzkumu a dokumentace vzniklé v rámci diplomového semináře.

Řešený prostor ze severu uzavírá budova zámečného areálu, na kterou navazuje bývalý zámečkový park, z východu stavba správy Lesů ČR. Jižní hranici pozemku tvoří bývalý pivovar a trosky bývalých stáží, kolem nichž vede Podolský potok. Areál je přístupný z prostupný ze všech směrů. Historický hlavní vstup, který se nachází na jihu z ulice Panská přes most skrz dochovanou bránu, bude nadále respektován. Návlní revitalizace prostoru dvora navazuje na vesleře historické prostupy na pozemek a jejich návaznost na obec, a tím dostáváte dostatek funkcí urbanistické vazby. Celý areál zůstane i nadále veřejně přístupný. Zámečkový dvůr, který je nyní částečně odtěn plotem s dvěma brankami bude znovu propojen v jeden celek. Zůstane mu však nepsané dělení funkcí pro potřeby aktuální doby: část klidová a kaštnová v prostoru zámečku a část zábavní s dřevěným altánem pro pořádání akcí v předprostoru pivovaru. Po obvodu nádvoří a skrze jeho střed je vedena širší dilatační komunikace pro automobily, zásobování, či zachráněné služby. Parkování automobilů je však stoupano na dvou místech před branami do dvora, což zabíráje zvýšenému pohybu aut v areálu. Dvůr protínají pěší mlátové cesty, umožňující komunikaci celým prostorem. V předprostoru pivovaru je vydlážděný trojúhelníkový plac s dřevěným altánem pro setkávání lidí a kardinální společenských akcí pro návštěvníky i občany Janovic. Kolem Podolského potoka bude obnovena kamenná ohradní zeď uzavírající areál.

Průmyslové objekty jsou zatím nezcela dooceneným bohatstvím a

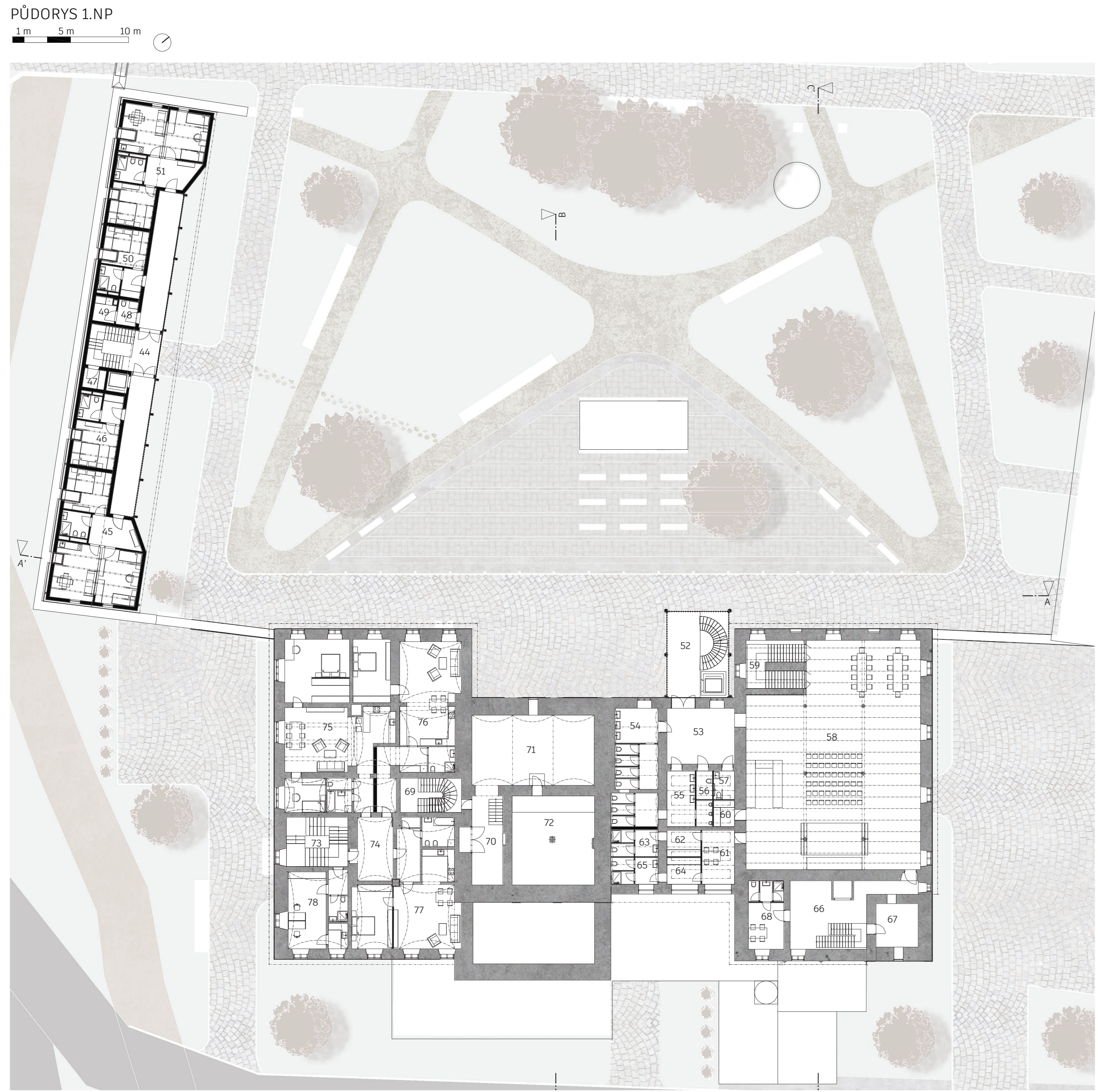
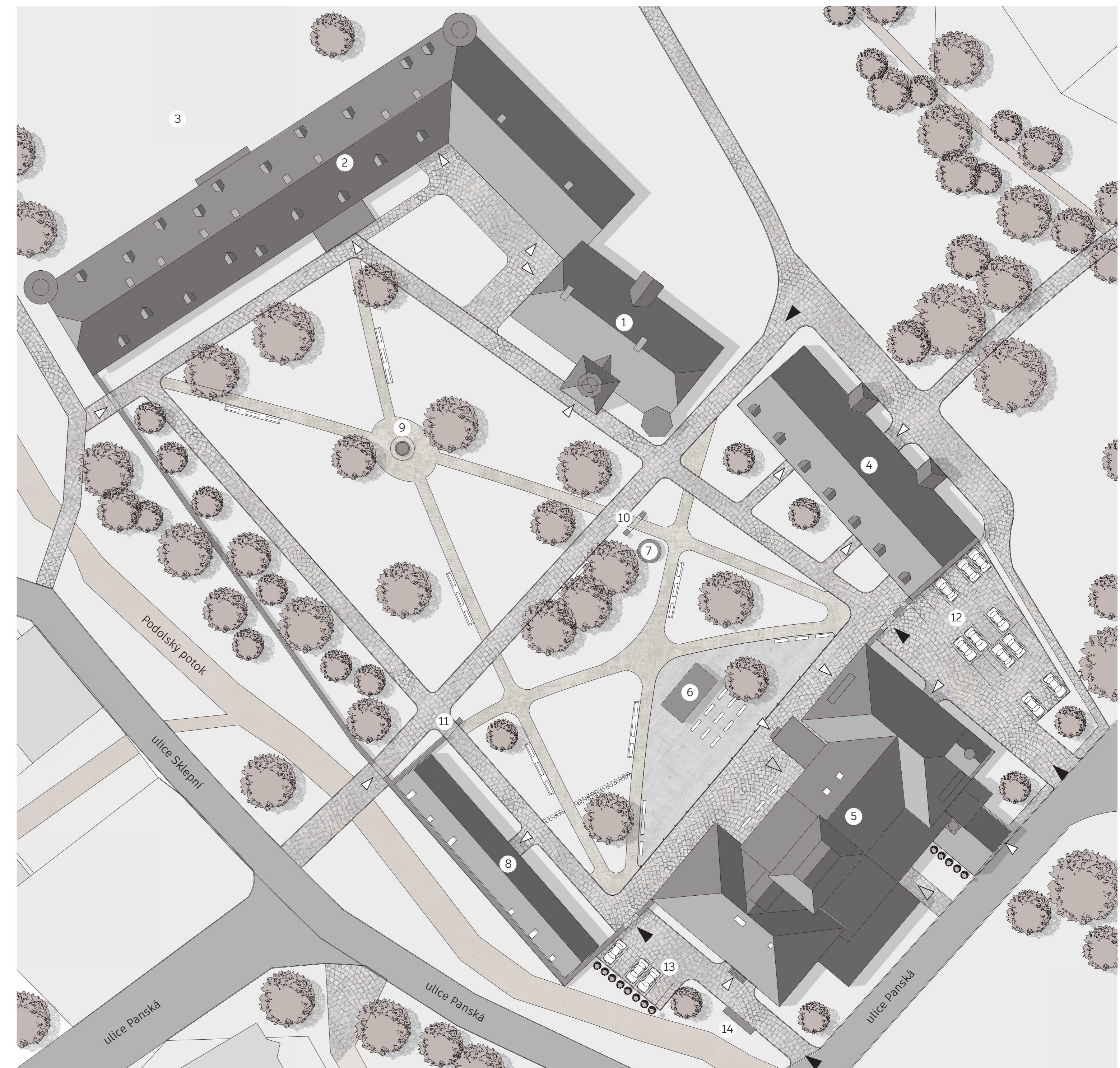
příponkou vyspělé stavební technologie. Rozlehlé pivovarské prostory humna zaklenuté plackovou klenbou na kamenných sloupcích z doby pozdního baroka jsou nyní rozdělovány na sklady, které jsou v návrhu bořeny. Objemná stavba bývalého pivovaru skýtá hned několik zajímavých náplní. Janovicům bude navráceno vaření piva v podobě moderního minipivovaru. Dochované prvky historické výroby piva budou zarřazeny do expozice pivovarnictví a historie Rýmařovska. Nejvíce nasažitosti na to ale na řadu je je součástí zámečkové hospody využitím pro pořádání vstavebních obřadů je v přízemí navržena restaurace s pivnicí. Proto jsou kromě stávajících vstupních dveří ze severozápadu probourány zaodně dveře z parkoviště v místě kamenného ostění a zvěšený vstupní dvůr na zastřešenou terasu u chvalského křovina. Svůj kasapostouli poslouží restaurace jak ubytovacím hostům, či návštěvníkům pivovaru, ale také místním obyvatelům. Na pořádání soukromých oslav a konferencí, či workshopů je možné využít samostatně funkční multifunkční sál. Pro bezproblémové fungování stavby a bezpečnostové přístupnosti jednotlivých částí byla v místě zbouraných garží vystavěna věžová přístavba s vertikální komunikací, která svým jednoduchým objemem dostává dynamickou hmotu pivovaru. Dřevěný rástr lehkého obvodového pláště koresponduje s nově navrženým penzionem u Podolského potoka a altánem. Vstup do komunikací věže je akcentován dřevěnou konstrukcí zvěšení. Plochová krytina věžové střechy pivovaru bude v celé ploše nahrazena pálenou keramikou krytinou se šedě bílými prvky. Podkrovní expozice s prostory pro workshopy je osvětlena podlouhlými nízkými vitry, které připomínají průsvitlivost přírodních z dob výroby piva. Stěny jsou opatřeny omítkou s jemně křemovým nádeem. Saměrný a státní fasádní detaily jsou akcentovány šedým nádeem. Veškeré okenní i dveřní otvory jsou tvorené dřevěným rámy natřené tenkovrstvou hnědou barvou. Dřívosa v troškových bývalých stáží bude vestavěno ubytovací zařízení dodávající prostor nádvoří, které umožní ubytování návštěvníků nejen pivovaru, ale také přírody v CHKO Jeseníky. Svůj jednoduchou hmotou objekt neovládá a nechová vyniknout umělní stavební pivovaru.

Jemný vzdušný vzhled ašán v centrální ose nádvoří nabízí možnost každodenního využití pro posezení s přáteli. Při konání akcí se mění i podum pro účinkující s dilatačnou plochou doplněnou o dřevěné lavice pro publikum.

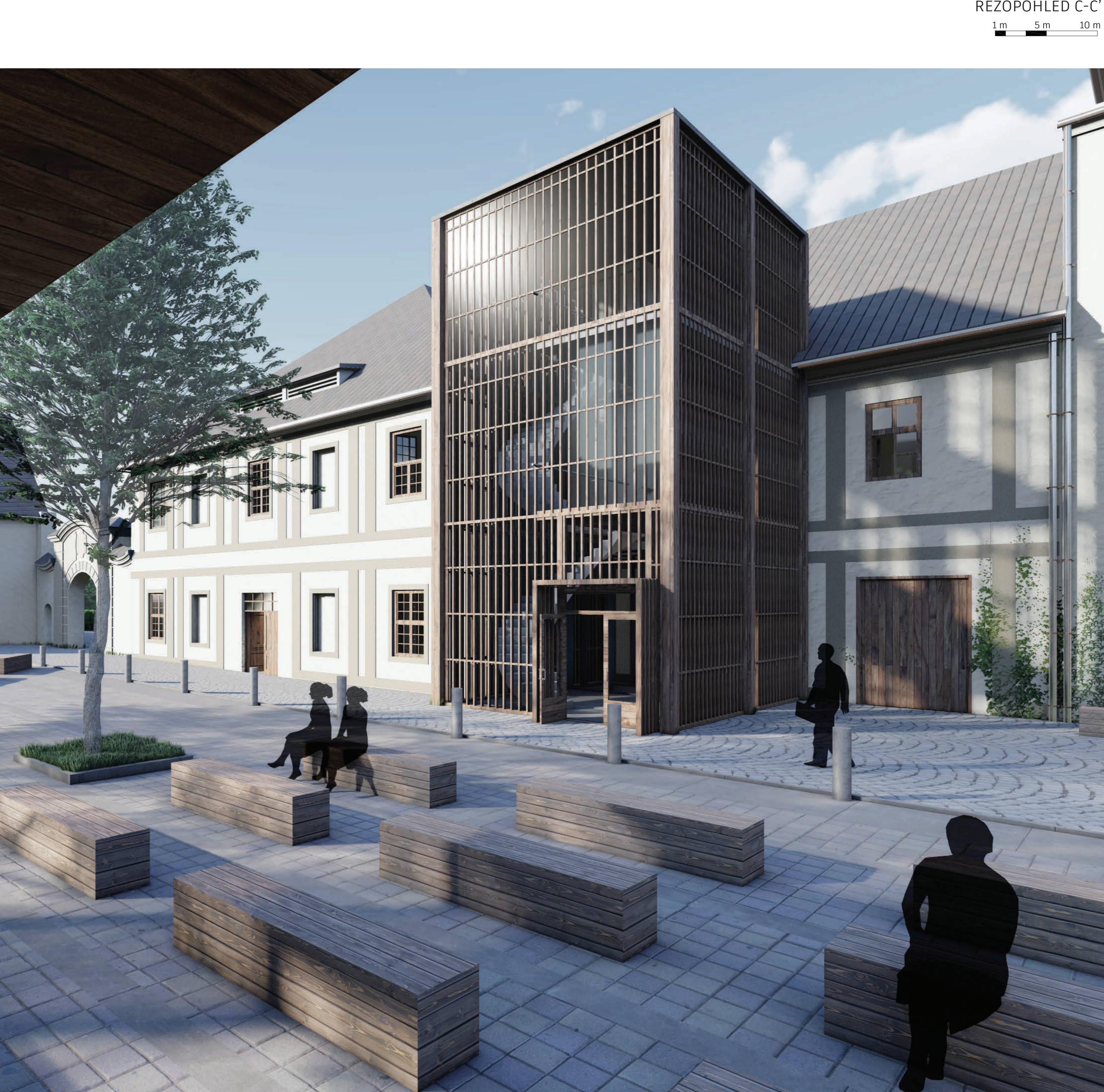
Děmý vzdušný vzhled ašán v centrální ose nádvoří nabízí možnost každodenního využití pro posezení s přáteli. Při konání akcí se mění i podum pro účinkující s dilatačnou plochou doplněnou o dřevěné lavice pro publikum.

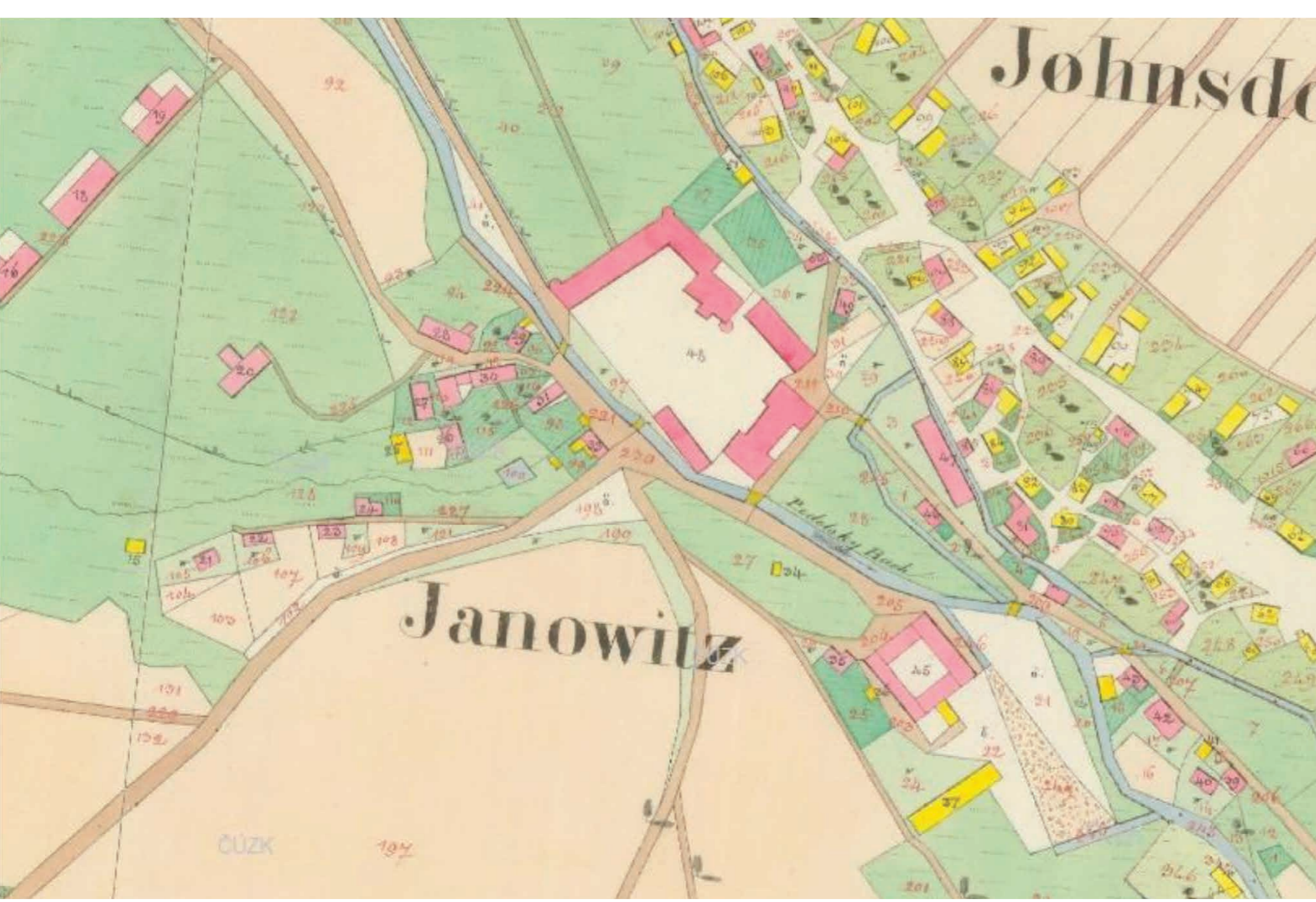
Děmý vzdušný vzhled ašán v centrální ose nádvoří nabízí možnost každodenního využití pro posezení s přáteli. Při konání akcí se mění i podum pro účinkující s dilatačnou plochou doplněnou o dřevěné lavice pro publikum.

- LEGENDA**
- Zdivo stávající
  - Zdivo navrhované
  - Stromy
  - Tráva
  - Pojízdná kamenná dlažba
  - Pochod ploché kamenné
  - Pochod kamenná dlažba
  - Asfaltová silnice
  - Mlátová cesta
  - Voda
  - Vjezd
  - Zásobování
  - Vstup
- LEGENDA MÍSTNOSTÍ**
- |                                      |  |   |
|--------------------------------------|--|---|
| 1 Nová vertikální komunikační věž    | 27 Vstup zaměstnání                    | 53 Vstupní hala                         |
| 2 Vstupní hala                       | 28 Kotelna                             | 54 Toalety ženy                         |
| 3 Restaurace a pivnice               | 29 Vstupní hala expozice               | 55 Toalety muži                         |
| 4 Vstupní hala                       | 30 Pískácká expozice/recepce penzion   | 56 Úklidová místnost                    |
| 5 Hvozď                              | 31 Průhledné pivo a suvenýry           | 57 Bazénová toaleta                     |
| 6 Manipulační                        | 32 Sklad chlebočků                     | 58 Multifunkční sál                     |
| 7 Směšný odpad                       | 33 Schodiště expozice                  | 59 Původní pozdně barokní schodiště     |
| 8 Křída křída                        | 34 Expozice                            | 60 Sálka baru                           |
| 9 Mýčka                              | 35 Expozice: nahlednutí do výroby piva | 61 Denní místnost zaměstnanců           |
| 10 Kuchyně, prádel a studená         | 36 Vstupní hala penzionu               | 62 Sálka muži zaměstnanců               |
| 11 Úklidová místnost                 | 37 Apartmán pro 2 osoby                | 63 Toaleta, sálka muži zaměstnanců      |
| 12 Denní WC zaměstnání               | 38 Bezbariérový apartmán pro 2 osoby   | 64 Sálka ženy zaměstnání                |
| 13 Dělní sklady                      | 39 Stropná věž                         | 65 Toaleta, sálka ženy zaměstnání       |
| 14 Sklad                             | 40 Technická místnost                  | 66 Chodba s prýmyslovým výtahem         |
| 15 Sklad                             | 41 Apartmán pro 3 osoby                | 67 Schodiště expozice                   |
| 16 Zásobování minipivovaru/sklad     | 42 Apartmán pro 4 osoby                | 68 Zázemí účinkující                    |
| 17 Várna minipivovaru                | 43 Dřevěný altán/podum                 | 69 Schodiště expozice                   |
| 18 Sklad strojeřivna vzduchotechniky | 44 Chodba                              | 70 Expozice                             |
| 19 Spikárna/občasně sklady           | 45 Apartmán pro 2 osoby                | 71 Expozice                             |
| 20 Stáčení piva do lahví a sudů      | 46 Apartmán pro 2 osoby                | 72 Ledová věž s nově vestavěnou galerií |
| 21 Sklad minipivovaru                | 47 Sklad čistého prádla                | 73 Schodiště pro zaměstnance            |
| 22 Expozice                          | 48 Úklidová místnost                   | 74 Hala                                 |
| 23 Sanitace                          | 49 Sklad správného prádla/prádelna     | 75 Zaměstnanecký byt 3+kk               |
| 24 Laborator                         | 50 Apartmán pro 2 osoby                | 76 Zaměstnanecký byt 2+kk               |
| 25 Denní místnost                    | 51 Apartmán pro 4 osoby                | 77 Zaměstnanecký byt 2+kk               |
| 26 Sálka+WC zaměstnání               | 52 Nová vertikální komunikační věž     | 78 Kancelář minipivovaru                |



- LEGENDA**
- Zdivo stávající
  - Zdivo navrhované
  - Stromy
  - Tráva
  - Pojízdná kamenná dlažba
  - Pochod ploché kamenné
  - Pochod kamenná dlažba
  - Asfaltová silnice
  - Mlátová cesta
  - Voda
  - Vjezd
  - Zásobování
  - Vstup
- LEGENDA MÍSTNOSTÍ**
- |                                      |  |   |
|--------------------------------------|--|---|
| 1 Nová vertikální komunikační věž    | 27 Vstup zaměstnání                    | 53 Vstupní hala                         |
| 2 Vstupní hala                       | 28 Kotelna                             | 54 Toalety ženy                         |
| 3 Restaurace a pivnice               | 29 Vstupní hala expozice               | 55 Toalety muži                         |
| 4 Vstupní hala                       | 30 Pískácká expozice/recepce penzion   | 56 Úklidová místnost                    |
| 5 Hvozď                              | 31 Průhledné pivo a suvenýry           | 57 Bazénová toaleta                     |
| 6 Manipulační                        | 32 Sklad chlebočků                     | 58 Multifunkční sál                     |
| 7 Směšný odpad                       | 33 Schodiště expozice                  | 59 Původní pozdně barokní schodiště     |
| 8 Křída křída                        | 34 Expozice                            | 60 Sálka baru                           |
| 9 Mýčka                              | 35 Expozice: nahlednutí do výroby piva | 61 Denní místnost zaměstnanců           |
| 10 Kuchyně, prádel a studená         | 36 Vstupní hala penzionu               | 62 Sálka muži zaměstnanců               |
| 11 Úklidová místnost                 | 37 Apartmán pro 2 osoby                | 63 Toaleta, sálka muži zaměstnanců      |
| 12 Denní WC zaměstnání               | 38 Bezbariérový apartmán pro 2 osoby   | 64 Sálka ženy zaměstnání                |
| 13 Dělní sklady                      | 39 Stropná věž                         | 65 Toaleta, sálka ženy zaměstnání       |
| 14 Sklad                             | 40 Technická místnost                  | 66 Chodba s prýmyslovým výtahem         |
| 15 Sklad                             | 41 Apartmán pro 3 osoby                | 67 Schodiště expozice                   |
| 16 Zásobování minipivovaru/sklad     | 42 Apartmán pro 4 osoby                | 68 Zázemí účinkující                    |
| 17 Várna minipivovaru                | 43 Dřevěný altán/podum                 | 69 Schodiště expozice                   |
| 18 Sklad strojeřivna vzduchotechniky | 44 Chodba                              | 70 Expozice                             |
| 19 Spikárna/občasně sklady           | 45 Apartmán pro 2 osoby                | 71 Expozice                             |
| 20 Stáčení piva do lahví a sudů      | 46 Apartmán pro 2 osoby                | 72 Ledová věž s nově vestavěnou galerií |
| 21 Sklad minipivovaru                | 47 Sklad čistého prádla                | 73 Schodiště pro zaměstnance            |
| 22 Expozice                          | 48 Úklidová místnost                   | 74 Hala                                 |
| 23 Sanitace                          | 49 Sklad správného prádla/prádelna     | 75 Zaměstnanecký byt 3+kk               |
| 24 Laborator                         | 50 Apartmán pro 2 osoby                | 76 Zaměstnanecký byt 2+kk               |
| 25 Denní místnost                    | 51 Apartmán pro 4 osoby                | 77 Zaměstnanecký byt 2+kk               |
| 26 Sálka+WC zaměstnání               | 52 Nová vertikální komunikační věž     | 78 Kancelář minipivovaru                |





Bc. ELIŠKA ŠMARDOVÁ  
ZS 2021/2022

PIVOVARU JANOVICÍCH U RÝMAŘOVA  
STAVEBNĚ HISTORICKÁ ČÁST

FAKULTA ARCHITEKTURY ČVUT, PRAHA  
ATELIÉR GIRSA, ÚSTAV PAMÁTKOVÉ PÉČE

ČASOVÁ OSA

**1520 – 1530**  
Záštavní pán Petr ze Žerotína staví gotickou tvrz Janovice na místě dnešního zámku

**1680**  
Po smátku Marie Alžběty Hoffmannové s hrabětem Filipem Sigmundem z Dietrichštejna se stal Janovický zámek jen obcánským sídlem panstva

**40. léta 18. století**  
Ferdinand Bonaventura Harrach (1708 – 1778, vládl 1742 – 1778) zahájil zásadní přestavbu zámku, jehož součástí je i přizemní západní pivovarské křídlo se sklady plátenické manufaktury

**1763**  
Ferdinand Bonaventura Harrach získal pro své záměry velmi nadané vídeňského stavitele Isidora Marcela Amedea Gannevala, který vytvořil projekt úprav zámku. V témže roce je zahájena výstavba patrového křídla nad pivovarem

**1767**  
Dle archivu korespondence byla samostatná budova pivovaru dokončena kolem roku 1767 v klasicistním, či pozdně barokním slohu. Vznika symetrická hmota složená ze dvou hlavních budov s valbovou střechou, které jsou propojeny stejně vysokým příčným křídlem (obr. 1). Původně sloužily jako přípomíná čtveřice. Jižní budova sladovny, která je založena na obdélném půdorysu, je tvořena v přízemí rozsáhlým humnem. To je zaklenuto plackovými klenbami na kamenných sloupcích (obr. 2). Dopadeno lze do této budovy vstoupit původními dveřmi (obr. 4) a dochovalo se i jedno barokní okno s kamenným parapetem a mříží (obr. 6) V patře jsou objemné skladovací a sušičné prostory spjaty s dřevěnými sloupky pro zvýšení únosnosti. V této místnosti se také nachází násypná dřevěná konstrukce, kterou putují suroviny ze skladovacího prostoru krovu do humna. Humno a sypka tvoří cca tři čtvrtiny budovy sladovny. V poslední čtvrtině se nachází předstín, odkud se zatápělo, a hvozdu. V této době však nejspíš hvozdu ještě využívaly jiné technologie a má jinou podobu než známe dnes. Krov sladovny je velice vysoký a je rozdělen na další dvě skladovací patra s větracími výkvy ve střeše. Hambálkový krov s podélným vázáním s ležatou stolicí je typický pro pozdní baroko (obr. 3). Provoz varny ve středním traktu byl převěřen přes dvě patra a volně otevřen do hambálkového krovu s hřebenovým větrákem, kudy unikal kouř a pára. Hřebenový větrák vznikl protažením síťových trámů nad hřebem. Část budovy s varnou měl jasny rastr středně velkých oken. Spilka a sklepy v druhé polovině propojující budovy nemusely být v době vaření piva technikou svrchního kvašení vybaveny chlazením ani izolací sloupky. Poslední budova byla věnována převážně služebním bytům, kancelářím a skladům. Tato část je založena na půdorysu totožného tvaru a velikosti se sladovnou a tvoří vizuální protipól. Krov se do dnešních dnů nedochoval, ani není vyobrazen na historických plánech, lze ale předpokládat také hambálkový krov s ležatou stolicí, jako tomu bylo ve zbytku stavby. Se stářím budovy druhově korespondují i pětiboké výseče v plackové klenbě pro okna v patře (obr. 5) Na fotografii na pohledu z roku 1898 je čitelné na celé budově klasicistní členění fasády (obr. 11). Jedná se o systém lžičkových rámu se sdrúženými významy. Po celém odvodu je vedena kordonová římsa a zakončovací korunní římsa. Střešní krytina je čtvercového formátu skládaného na koso, je tedy možné, že se jedná o bridičtí větší formátu.

**1914**  
Dědi majetek František Maria Harrach (vládl 1914 – 1937)

**1. třetina 20. století**  
Je vytvořena nová přizemní přístavba na východní fasádě pro umývání pivních lahví a sudů (obr. 8)

**1937**  
Dědi majetek dcera Františka Maria Harrach Anna Marie Rosty – Forgach (1906 – 2001)

**1949**  
Objekt je napojen na celoevropské elektrické síť

**1950**  
V místě původní kládky je instalována moderní elektrický nákladní výtah

**1993**  
Je vytvořena nejnovější výkresová dokumentace

**1994**  
Probíhá výměna střešní krytiny celého objektu

**Konec 80. Let 16. Století**  
Původní tvrz nechal Ferdinand Hoffmann neznámým autorem přestavět na renesanční zámek

**1721**  
Smátkem odovděl Marie Arnoštky s hrabětem Aloisem Tomášem Harrachem přelso panství roku 1721 zpět do vlastnictví hrabat Harrachů, ale zámek nadále zůstal vedlejším sídlem rodu

**23. března 1763**  
Píše Ferdinand Harrach dopis správci Žulichovi, kde uvazuje pivovar v přízemí západního křídla ponechat, ale zápač z pivovaru, který by se šířil do panských pokojů v patře, ho přesvědčil o přesunutí. První levnější variantou by bylo umístění pivovaru a spilky do stávajících prostorných panských stájí dál od zámku a část provozu v zámku ponechat.

**26. března 1763**  
Píše Ferdinand Harrach dopis správci Žulichovi, kde již rozhoduje, že bude provoz vymístěn do nové samostatné budovy na okraji zámekého areálu

**1829**  
Dědi majetek Jan Kryštof Harrach (vládl 1829 – 1838)

**1870 – 1890**  
Přestavba sladovnického hvozdu na novou technologii s gotizující fasádou a kominem s plechovým zakončením

**1901**  
Jsou vytvořeny stavitelem J. Rosenbergem plány na modernizace chladného hospodářství pro Alfréda Karla Harracha (1831 – 1914) (obr. 9)

**1902**  
Jsou vytvořeny stavitelem J. Rosenbergem plány na modernizace teplého hospodářství včetně chlazení komínu pro parní pohon pro Alfréda Karla Harracha (1831 – 1914)

**1901 – 1907**  
Probíhá za správy velkostatků Janovice Alfréda Karla Harracha (vládl 1894 – 1914) modernizace technologie výroby piva tzv. spodním kvašením. První část přestavby je prostory chladného hospodářství. Princip spodního kvašení vyžaduje celoroční chlazení prostoru spilky a sklepy. Do budovy je násilně vřazen vysoký objekt ledové věže se sdrúženými, někdy dokonce ztrojenými, tepelné izolačními stěnami, která je obehnaná další hmotou sklepa. Tato věž se v zimě naplnila ledem z panských rybníků a poté po celý rok chladila spilky a spilky. Původní půdorys čtveř je tedy rozšířen na nepravidelný tvar. Některé stávající stěny jsou rozšířeny o vzduchovou mezeru a přistavěnou izolační stěnu. V nejvyšším patře lednice jsou umístěny chladicí stoky s velkými okny s dřevěnými žaluziemi a volně otevřeným krovem typickým pro tuto dobu a část výroby. Žaluzie umožňovaly regulaci větrání. Pro dopravu ledu je k budově přistavěn dřevěný výtah na led, který je násilně prorazěn do klenbě. Krov nad budovou bytů, skladů a kanceláří je nahrazen jednoduchým vaznicovým krovem se stojatou stolicí, který je pro toto období typický. Technologie průmyslu postupuje obrovskou rychlostí. Do výroby pivovaru se začíná využívat parní pohon, který vyžaduje modernizaci i objektu teplého hospodářství. Prostory jsou již připravovány na průmyslovou parní výrobu, je dostavována kotelná a vysoký chlívový parní komín. Varna je uzavřena klenbami na ocelové nosníky, páry a kouře jsou odvedeny plně mimo pracovní prostory. To dovoluje také změnu krovu na vaznicový se stojatou stolicí, jako je tomu u chladné části a obytné budovy. Hambálkový krov ale stále zůstává nad sladovnou. Tyto modernizace se realizovaly až do roku 1907, kdy může pivovar plně přejít na výrobu průmyslovou. (obr. 8)

**1919**  
Elektrifikace pivovarského provozu napájeného ze sousední budovy vodní elektrárny

**1945**  
Velkostatek byl rodinně zabaven, je ukončen provoz pivovaru

**1946 – 1948**  
Je budova adaptována na provoz luštitrny semen ze šišek. Jsou dostavěna zatápěcí kamna do sklepy a lednice rozpatřována kovovými rošty

**1970**  
Končí provoz luštitrny a objekt mají v majetku Lesy České republiky. Jsou dostavěny garáže na severozápadní straně

**Po roce 1998**  
Přestavba objektu bývalých služebních bytů, kanceláří a skladů na bytové jednotky, která pokračuje až dodnes



Obr. 2: Rozsáhlé sladovnické humno je zaklenuto plackovými klenbami na kamenných sloupcích



Obr. 3: Hambálkový krov s podélným vázáním s ležatou stolicí v budově sladovny



Obr. 4: Kamenný portál sladovny s nadsvětlíkem vyplněný původními barokními sřlakovými dveřmi. Krabicový zámek s malou klíčkou a vnějšími esičkovými závěsy



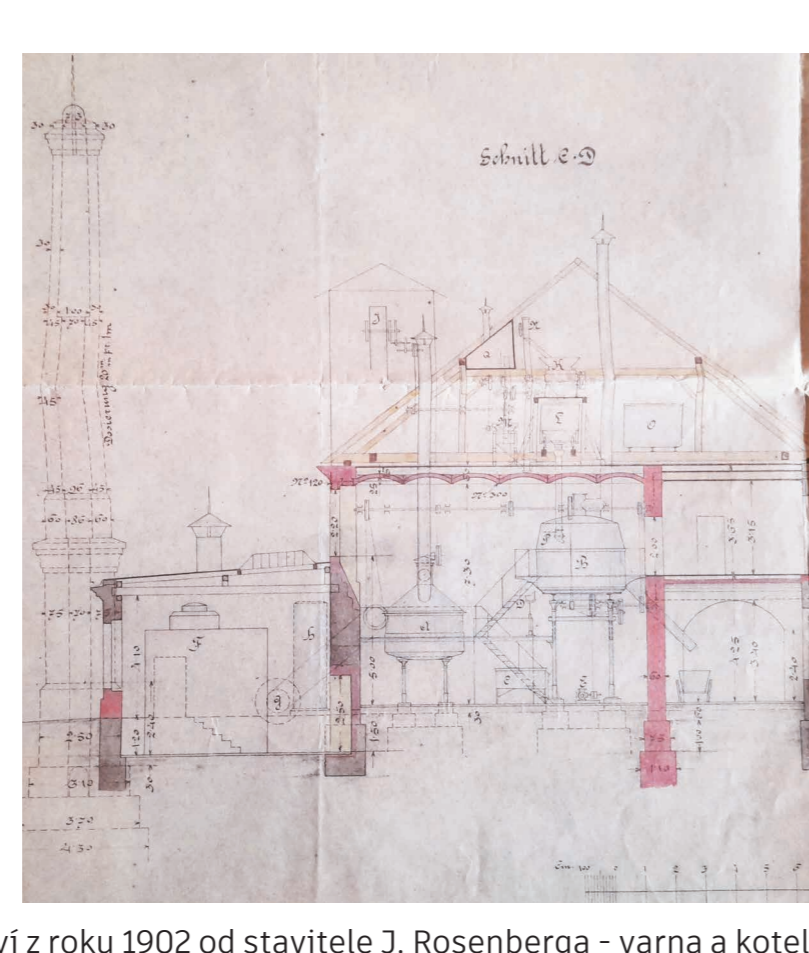
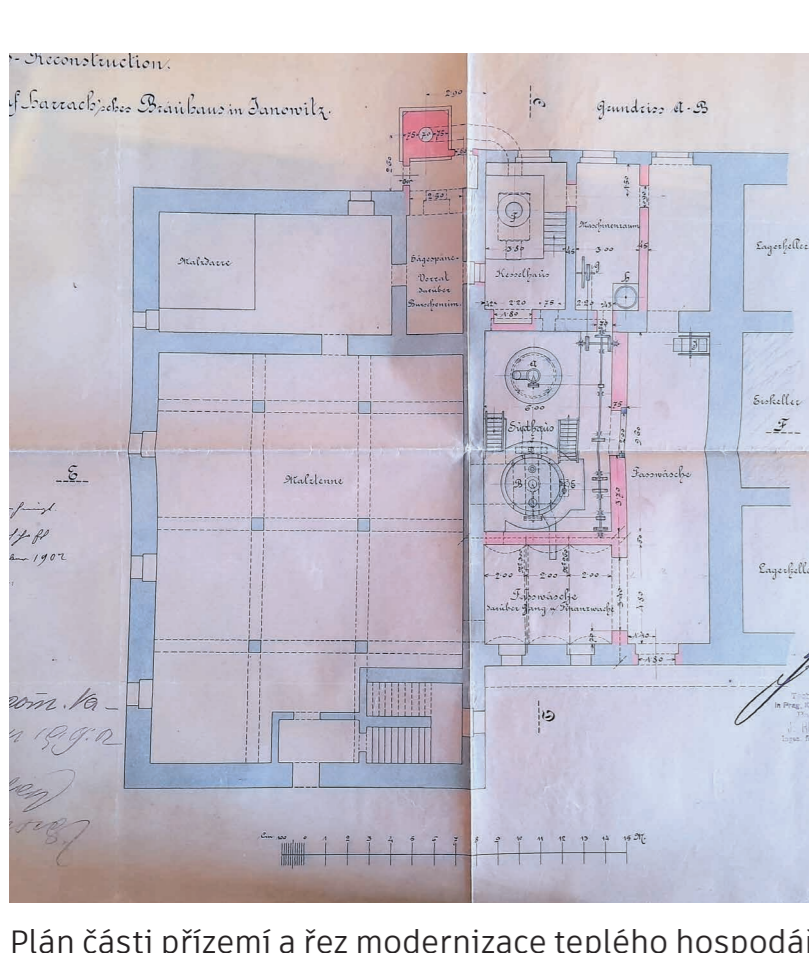
Obr. 5: Se stářím budovy druhově korespondují pětiboké výseče v plackové klenbě pro okna v patře



Obr. 6: Barokní okno s kamenným parapetem a mříží



Obr. 8: Aktuální podoba pivovaru z roku 2021. Vysoká ledová věž zakončená chladicími stoky z plánů z roku 1901. Chlívový komín pro průmyslovou výrobu die plánů z roku 1902. Nejnovější přístavba v popředí z 1. třetiny 20. století



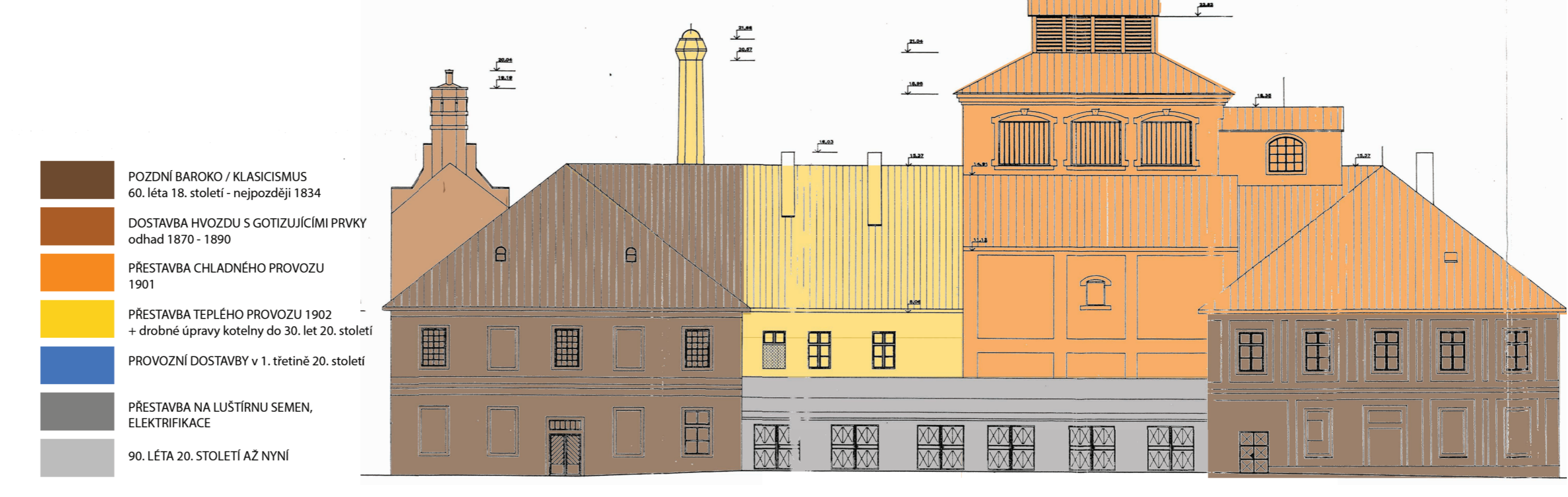
Plán části přízemí a řez modernizace teplého hospodářství z roku 1902 od stavitele J. Rosenberga - varna a kotelná s veškerým technologickým vybavením. Modrá barva vyznačuje stávající konstrukci, růžová barva návrh přestavby



Obr. 9: Plány přízemí, pohled a řez modernizace chladného hospodářství z roku 1901 od stavitele J. Rosenberga pro Alfréda Karla Harracha, které barevně odlišují stávající a nové zdivo



Stavba u podolského potoka postavena nejspíše v barokním období za účelem prostorných stájí – zadržena nízká okna klenutá číhlymi s doprovodným obloukem. V 19. století byla budova nejspíše adaptována z větší části pro bydlení. Nízká okna hospodářského provozu byla zazděna a nahrazena novými většími

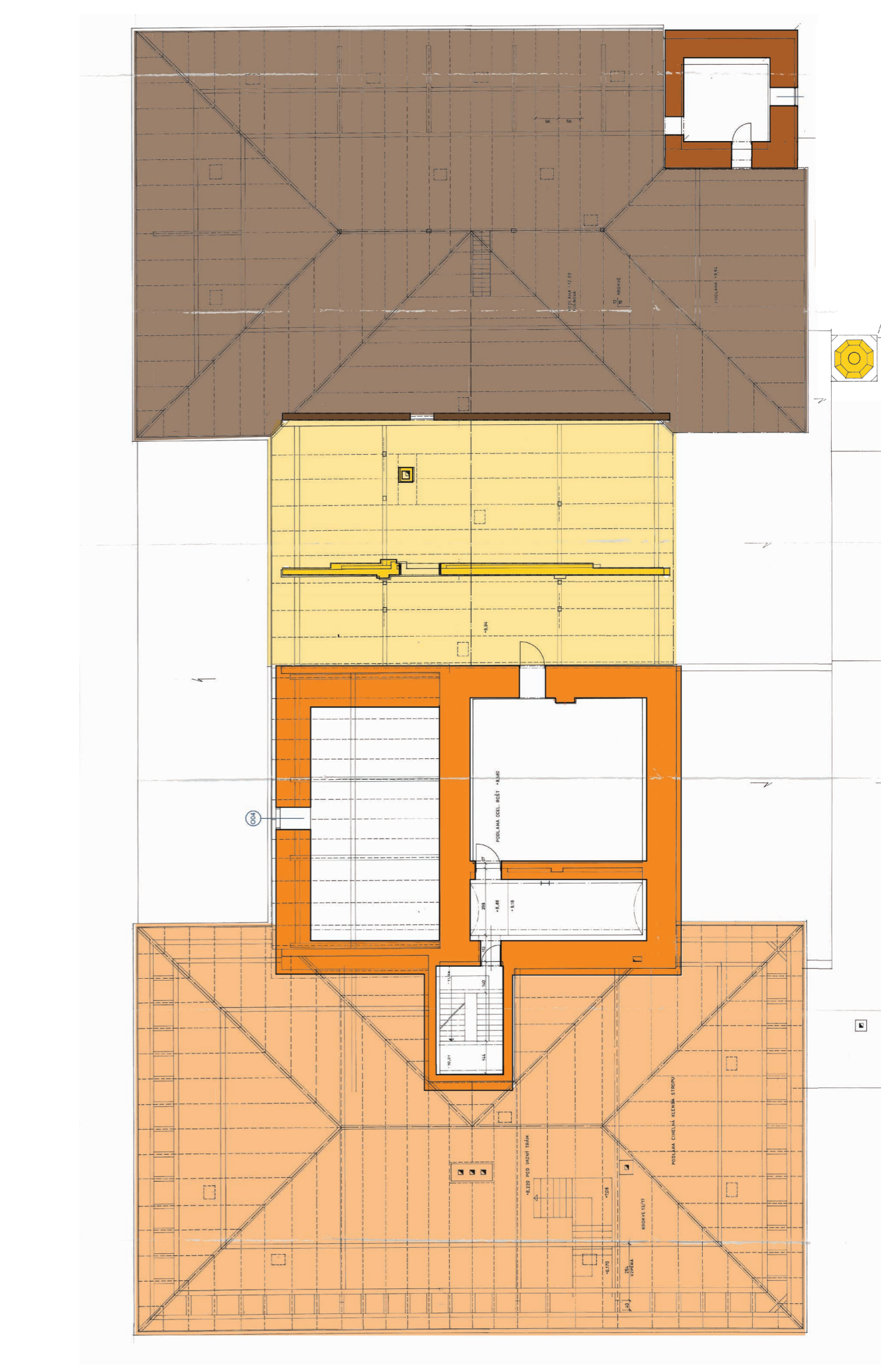


Legenda stavebních fází  
 POZDNÍ BAROKO / KLASICISMUS  
 DOSTAVBA HVOZDU S GOTIZUJÍCÍMI PRVKY  
 PŘESTAVBA CHLADNÉHO PROVOZU  
 PŘESTAVBA TEPLÉHO PROVOZU  
 PROVOZNÍ DOSTAVBY V 1. TŘETINĚ 20. STOLETÍ  
 PŘESTAVBA NA LUŠTITRNU SEMEN, ELEKTRIFIKACE  
 90. LÉTA 20. STOLETÍ AŽ NYNÍ

Obr. 14: Pohled na východní fasádu pivovaru s vyznačením stavebních fází



Obr. 10: Plán přízemí pivovaru s vyznačením stavebních fází. Nejstarší (hnědá) tvář číhly je podle plánů z roku 1901-1907 modernizován (rozříčkována a žitá). Humno je z konce 20. století rozříčkováno na kóje



Obr. 11: Plán 1. patra pivovaru s vyznačením stavebních fází. Jižní budova (dole) byla na konci 20. století rozříčkována na byty

Obr. 12: Plán 2. patra a krovu pivovaru. Krov severní budovy sladovny (nahore) je pozdně barokní hambálkový. Krov nad varnou a jižní budovou byl vyměněn na poč. 20. století