



# **BAKALÁŘSKÁ PRÁCE**

Podpora žáka se sluchovým postižením ve výuce

Support of Pupils with Hearing Impairment in Education

## **STUDIJNÍ PROGRAM**

Specializace v pedagogice

## **STUDIJNÍ OBOR**

Učitelství odborných předmětů

## **VEDOUCÍ PRÁCE**

doc. PhDr. Jitka Lorenzová, Ph.D.

HAMBÁLEK

TOMÁŠ

**2021**

## I. OSOBNÍ A STUDIJNÍ ÚDAJE

Příjmení: Hambálek Jméno: Tomáš Osobní číslo: 379021  
Fakulta/ústav: Masarykův ústav vyšších studií (MÚVS)  
Zadávající katedra/ústav: Institut pedagogických a psychologických studií  
Studijní program: B 7507 Specializace v pedagogice  
Studijní obor: 7504R100 Učitelství odborných předmětů

## II. ÚDAJE K BAKALÁŘSKÉ PRÁCI

Název bakalářské práce:

Podpora žáka se sluchovým postižením ve výuce

Název bakalářské práce anglicky:

Support of pupils with hearing impairment in education

Pokyny pro vypracování:

Cílem teoretické bakalářské práce bude systematické představení podpůrných opatření a pedagogických přístupů ve vzdělávání žáků se sluchovým postižením. Na základě analýzy odborné literatury a platné legislativy a bude popsán systém podpory žáků se sluchovým postižením a budou vystižena specifika vzdělávacího procesu ve vztahu k potřebám těchto žáků. V návrhové části budou syntetizována doporučení pro zkvalitnění vzdělávání žáků se sluchovým postižením.

Seznam doporučené literatury:

POTMĚŠIL, Miloň. Úvod do pedagogiky osob s kombinovaným postižením. 1. vyd. Olomouc: Univerzita Palackého v Olomouci, 2013. 101 s. Studijní opory. ISBN 978-80-244-3691-3.  
POTMĚŠIL, Miloň a kol. Metodika práce se žákem se sluchovým postižením. 1. vyd. Olomouc: Univerzita Palackého v Olomouci, 2012. 136 s. ISBN 978-80-244-3310-3.

Jméno a pracoviště vedoucí(ho) bakalářské práce:

Doc. PhDr. Jitka Lorenzová, Ph.D., FFUK

Jméno a pracoviště konzultanta(ky) bakalářské práce:

Datum zadání bakalářské práce: 12.12.2019 Termín odevzdání bakalářské práce: 20.8.2020

Platnost zadání bakalářské práce: 23.9.2021

\_\_\_\_\_  
Podpis vedoucí(ho) práce

\_\_\_\_\_  
Podpis vedoucí(ho) ústavu/katedry

\_\_\_\_\_  
Podpis děkana(ky)

## III. PŘEVZETÍ ZADÁNÍ

\_\_\_\_\_  
Datum převzetí zadání

\_\_\_\_\_  
Podpis studenta(ky)

HAMBÁLEK, Tomáš. Podpora žáka se sluchovým postižením ve výuce. Praha: ČVUT 2021. Bakalářská práce. České vysoké učení technické v Praze, Masarykův ústav vyšších studií.



**MASARYKŮV ÚSTAV  
VYŠŠÍCH STUDIÍ  
ČVUT V PRAZE**



# Prohlášení

Prohlašuji, že jsem svou bakalářskou práci vypracoval samostatně. Dále prohlašuji, že jsem všechny použité zdroje správně a úplně citoval a uvádím je v příloženém seznamu použité literatury. Nemám závažný důvod proti zpřístupnění této závěrečné práce v souladu se zákonem č. 121/2000 Sb., o právu autorském, o právech souvisejících s právem autorským a o změně některých zákonů (autorský zákon) v platném znění.

V Praze dne: 20. 08. 2021

Podpis:

# **Poděkování**

Rád bych poděkoval všem, bez jejichž pomoci by má práce nemohla být realizována. Především vedoucí práce paní doc. PhDr. Jitce Lorenzové, Ph.D. Dále patří díky mamce, tatškovi a Majce.

# Abstrakt

Bakalářská práce se podrobně zabývá podpůrnými opatřeními pro žáky se sluchovým postižením, jakožto prostředku pro umožnění inkluzivního vzdělávání žáků se sluchovým postižením v českém školském systému. Na základě teoretické analýzy odborných zdrojů a následné syntézy poznatků jsou popsány pedagogické přístupy a komunikační systémy žáků se sluchovým postižením. Dále jsou vystižena specifika vzdělávání žáků se sluchovým postižením s ohledem na stupeň využívaného podpůrného opatření. V návrhové části jsou obsažena doporučení pro zkvalitnění vzdělávacího procesu žáků se sluchovým postižením. Mezi nejdůležitější patří potřeba upřednostňovat přijímání žáků se sluchovým postižením do škol zřízených dle § 16 odst. 9 školského zákona, které jsou dle zřizovací listiny zaměřeny na vzdělávání žáků se sluchovým postižením.

## Klíčová slova

Sluchové postižení, komunikační systémy žáků se sluchovým postižením, vzdělávání žáků se sluchovým postižením, podpůrná opatření, doporučení pro vzdělávání žáků se sluchovým postižením.

## Abstract

The bachelor thesis deals in detail with support measures for pupils with hearing impairment as a means to enable inclusive education of pupils with hearing impairment in the Czech school system. On the basis of theoretical analysis of professional sources and subsequent synthesis of knowledge, pedagogical approaches and communication systems for pupils with hearing impairment are described. Furthermore, the specifics of education of pupils with hearing impairment are outlined with regard to the degree of support measures used. In the proposal section, recommendations for improving the educational process of pupils with hearing impairment are included. Among the most important is the need to give priority to the admission of pupils with hearing impairment to schools established under Section 16(9) of the Education Act, which, according to their charter, are aimed at the education of pupils with hearing impairment.

## Key words

Hearing impairment, communication systems of pupils with hearing impairment, education of pupils with hearing impairment, support measures, recommendations for education of pupils with hearing impairment.

# Obsah

<b>Úvod</b> .....	<b>5</b>
<b>1 Osoba se sluchovým postižením a přístupy k jejímu vzdělávání</b> .....	<b>6</b>
1.1 Surdopedie jako východisková speciálně pedagogická disciplína přístupu ke sluchově postiženým.....	6
1.1.1 Surdopedické zásady.....	6
1.2 Klasifikace sluchových vad.....	7
1.3 Komunikační systémy osob se sluchovým postižením.....	7
1.3.1 Auditivně-orální komunikační systémy.....	8
1.3.1.1 Odezírání.....	8
1.3.1.2 Mluvený jazyk.....	8
1.3.2 Vizually-motorické komunikační systémy.....	8
1.3.2.1 Český znakový jazyk.....	8
1.3.2.2 Znakovaná čeština.....	9
1.3.2.3 Prstová abeceda (daktylotika).....	9
1.4 Pedagogické přístupy ve vzdělávání žáků se sluchovým postižením.....	10
1.4.1 Orální přístup.....	10
1.4.2 Bilingvální přístup.....	10
1.4.3 Totální komunikace.....	10
<b>2 Systém podpory žáků se sluchovým postižením</b> .....	<b>12</b>
2.1 Legislativa v kontextu novely školského zákona č. 82/2015 Sb. ....	12
2.2 Podpůrná opatření pro žáky se sluchovým postižením.....	15
2.2.1 Plán pedagogické podpory.....	15
2.2.2 Individuální vzdělávací plán.....	16
2.2.3 Asistent pedagoga.....	16
2.2.4 Karty podpůrných opatření pro žáka se sluchovým postižením.....	17
2.3 Specifika vzdělávacího procesu žáka se sluchovým postižením dle přiznaného stupně podpory.....	22
2.3.1 Podpora 1. stupně.....	22
2.3.2 Podpora 2. stupně.....	23
2.3.3 Podpora 3. stupně.....	23
2.3.4 Podpora 4. stupně.....	24
2.3.5 Podpora 5. stupně.....	24

2.4	Pedagogicko-psychologické poradenství žáků se sluchovým postižením .....	25
2.4.1	Školní poradenská pracoviště .....	25
2.4.2	Školská poradenská zařízení .....	26
<b>3</b>	<b>Doporučení pro zkvalitnění vzdělávání žáků se sluchovým postižením.....</b>	<b>27</b>
3.1	Doporučení obsažená v tematické zprávě České školní inspekce.....	27
3.2	Doporučení pro zkvalitnění vyučovacího procesu žáka se sluchovým postižením .....	28
	<b>Závěr .....</b>	<b>30</b>
<b>4</b>	<b>Citovaná literatura .....</b>	<b>31</b>
	<b>Seznam obrázků .....</b>	<b>33</b>
	<b>Seznam tabulek.....</b>	<b>34</b>

# Úvod

Bakalářská práce se zabývá změnami ve vzdělávání a podpoře žáka se sluchovým postižením ve výuce v kontextu novely školského zákona č. 82/2015 Sb. spolu s prováděcí vyhláškou č. 27/2016 Sb., o vzdělávání žáků se speciálními vzdělávacími potřebami a žáků nadaných.

Úkolem školství je zajistit požadavek společnosti na rovné vzdělávací příležitosti žáků k dosažení plnohodnotného vzdělání nezávisle na jejich zdravotním stavu, resp. speciálních vzdělávacích potřebách [1]. Tento požadavek byl před novelizací školského zákona zajištěn s využitím antidiskriminačního zákona, nicméně problém byl se složitou administrativou s tím související a nedostatečným financováním. Problém je řešen výše zmíněnými právními předpisy, kdy žák se speciálními vzdělávacími potřebami obdrží podpůrná opatření bezplatně a školy dostanou finanční prostředky pro jejich zakoupení od svého zřizovatele. Tento postup se vztahuje jak na školy v hlavním vzdělávacím proudu, tak na školy speciální, ačkoli smyslem novely je především začlenění žáka se speciálními vzdělávacími potřebami do běžných škol. Nadřazeným cílem těchto podpůrných opatření je minimalizovat žákovo znevýhodnění ve vzdělávání vlivem jeho postižení. Úroveň vzdělání totiž ovlivňuje jeho další životní uplatnění a začlenění do běžné společnosti [2]. A právě popis systému podpůrných opatření a doporučení pro vzdělávání žáka se sluchovým postižením jsou stěžejními částmi této práce, jejímž cílem je systematické představení podpůrných opatření a pedagogických přístupů ve vzdělávání žáků se sluchovým postižením.

Motivací k volbě tohoto tématu byla osobní zkušenost autora se sluchovým postižením s českým školstvím při jeho studiu v hlavním vzdělávacím proudu a s tím související zájem o poznání možností, které se žákům se sluchovým postižením nabízí v souvislosti s jejich začleňováním do běžných škol. Toto téma vnímá jako zajímavé a aktuální a může u něj využít vlastních zkušeností.

Celkově je bakalářská práce členěna do tří kapitol, přičemž k jejich vypracování bylo využito teoretické analýzy odborných zdrojů a následné syntézy poznatků. V první kapitole je čtenář seznámen se surdopedií jakožto speciální pedagogickou vědní disciplínou a jsou popsány surdopedické zásady. Pokračuje klasifikací sluchového postižení podle velikosti sluchové vady. Dále jsou uvedeny komunikační systémy osob se sluchovým postižením a s tím úzce související pedagogické přístupy. Druhá kapitola je zaměřena na seznámení čtenáře s legislativním rámcem souvisejícího s podpůrnými opatřeními, zejm. v kontextu novely školského zákona a prováděcí vyhlášky. Obširně je zpracován výčet podpůrných opatření s využitím dělení do karet a jsou popsána specifika vzdělávání žáka se sluchovým postižením pro jednotlivé stupně poskytnuté podpory. Dále je čtenář seznámen s pedagogicko-psychologickým poradenstvím žáků se sluchovým postižením. Ve třetí kapitole jsou syntetizovány návrhy pro zkvalitnění vzdělávání žáků se sluchovým postižením vhodné pro užití v praxi.

# 1 Osoba se sluchovým postižením a přístupy k jejímu vzdělávání

V první kapitole bakalářské práce se zaměřím na problematiku sluchových vad, které se vyskytují u osob se sluchovým postižením a nastíním obecné přístupy, které se užívají ve vzdělávání těchto osob z pohledu surdopedie.

## 1.1 Surdopedie jako východisková speciálně pedagogická disciplína přístupu ke sluchově postiženým

Surdopedie se zabývá výchovou a vzděláváním osob se sluchovým postižením. Toto slovo pochází z latiny, kde surdus znamená hluchý a paideia je výchova. Jedná se o součást speciální pedagogiky, přičemž v minulosti se jednalo o součást logopedie jakožto speciálně pedagogické disciplíny, zabývající se výchovou a vzděláváním osob s narušenou komunikační schopností. Od roku 1983 je surdopedie samostatnou disciplínou, jelikož specifika vzdělávání osob se sluchovým postižením jsou natolik odlišná od cíle logopedie, že musejí být považovány jako oddělené disciplíny. Za jeden z hlavních cílů edukační surdopedie lze považovat komunikační kompetence osoby se sluchovým postižením, a to jak jejich vytvoření, tak i následný rozvoj tak, aby byli schopni komunikovat ve slyšící společnosti s ohledem na jejich jazykové a kulturní specifika. Během tohoto procesu je důležité vždy vnímat individuální schopnosti jedince a jeho potřeby [3].

### 1.1.1 Surdopedické zásady

Surdopedické zásady vycházejí z didaktických zásad, které definoval J. A. Komenský, a jsou doplněny o specifické zásady vztahované k osobám se sluchovým postižením. Tyto zásady jsou platné nejen ve vzdělávacím procesu, ale i v běžných životních situacích osoby se sluchovým postižením [4]. Řadí se mezi ně:

- včasnost – myslí se tím provedení diagnostiky sluchové vady a následné vhodné kompenzování vady
- komunikativnost – jedná se o nutnost vystavovat osobu situacím, ve kterých musí komunikovat a posilovat tak svoje komunikační kompetence
- udržování zrakového kontaktu – mimika a gesta jsou zdrojem informací, která zejm. osobám s těžkým sluchovým postižením pomohou při komunikaci
- diference podle preferovaného komunikačního stylu – jde o možnost volby preferovaného komunikačního systému osobou se sluchovým postižením
- zásada přiměřené náročnosti a důslednosti – s ohledem na věk, schopnosti a postižení osoby se sluchovým postižením je třeba volit cíle a jejich kontrolu tak, aby nedocházelo ke nevyužití potenciálu této osoby
- zásada názornosti – důležitá zásada, která má za cíl zdůraznit potřebu dostatečného množství informací při vysvětlování tak, aby osoba chápala podstatu i důsledky

- zásada systematičnosti – tato zásada je definována pro výchovu (při řešení problémů) a pro výstavbu komunikačního systému
- rozšiřování pojmové banky – přičemž nestačí pouze její znalost, ale i pochopení a schopnost adekvátně použít v praxi
- zásada výstavby hodnotového systému [4]; [3]

## 1.2 Klasifikace sluchových vad

Úvodem je vhodné vysvětlit rozdíl mezi poruchou sluchu a sluchovou vadou. Porucha sluchu je způsobena onemocněním sluchového orgánu a toto onemocnění se časem vyléčí do původního stavu (nikdy nedojde do stavu úplné hluchoty). Kdežto sluchová vada je nevratné poškození sluchu, které může dosahovat všech stupňů. Osoba se sluchovým postižením je pojem nadřazený poruše sluchu a sluchové vadě. Osoba se sluchovým postižením může být:

- nedoslýchavá – trpí lehčí formou sluchového postižení, ovládají češtinu a využívají odezírání při komunikaci
- ohluchlá – tyto osoby ztratily sluch po osvojení jazykových a řečových schopností, nicméně řečový projev bývá ovlivněn neexistující zpětnou sluchovou vazbou. Většinou neovládají český znakový jazyk
- neslyšící – tyto osoby se narodily hluché nebo ohluchly před začátkem vývoje řeči. Využívají český znakový jazyk jako hlavní a češtinu jako druhý jazyk [5]

Sluchové vady lze dělit podle mnoha kritérií, nejčastěji se uvádí dle velikosti sluchové ztráty, místa vzniku poruchy a doby vzniku poruchy či etiologie. Pro tuto práci je postačující seznámení se s dělením dle velikosti sluchové ztráty s respektem k terminologii využívané v pedagogické praxi, viz Tabulka 1 [4].

*Tabulka 1 Klasifikace sluchových vad dle velikosti ztráty sluchu [4]*

Velikost sluchové ztráty	Název kategorie ztráty sluchu
0 dB – 20 dB	normální sluch
21 dB – 40 dB	lehká nedoslýchavost
41 dB – 60 dB	středně těžká nedoslýchavost
61 dB – 80 dB	těžká nedoslýchavost
81 dB – 90 dB	praktická hluchota
91 dB a více	úplná hluchota

## 1.3 Komunikační systémy osob se sluchovým postižením

Komunikační schopnosti osoby se sluchovým postižením jsou zpravidla odvislé od velikosti sluchového postižení. U lehkých sluchových postižení je tento vliv zřejmě nižší než u vad těžkých. Zde bývá východiskem využití jiného systému komunikace. Podstatné je, aby tento náhradní systém komunikace byl přijatelný pro všechny zúčastněné strany. V zásadě existují dva základní komunikační systémy, a to auditivně-orální a vizuálně-motorické [4].



### 1.3.1 Auditivně-orální komunikační systémy

Tyto systémy předpokládají znalost mluvené řeči komunikujících osob nebo pohyby mluvidel. Většinou jsou využívány osobami s nižším sluchovým postižením, v případě jejich těžkého sluchového postižení je nutné, aby toto postižení bylo dobře kompenzováno. Takovými osobami bývají často lidé se stařeckou nedoslýchavostí. [6]

#### 1.3.1.1 Odezírání

Při odezírání se snaží osoba na základě pohybů mluvidel, mimiky a gest porozumět sdělení druhé osoby [7]. Jedná se o nepříliš jednoduchý komunikační systém, který vyžaduje vhodné podmínky pro úspěšnou komunikaci. Tyto podmínky je možné rozdělit na vnější a vnitřní. Mezi vnější se řadí nutnost neustálého kvalitního vizuálního kontaktu, zejména obličeje druhé osoby. Pro dosažení těchto podmínek jsou důležité vhodné světelné podmínky, správná artikulace, tempo a rytmus odpovídající schopnostem druhé osoby. Důležitá je také vzdálenost mezi komunikujícími osobami, při které je možné bezchybně odezírat. Tato vzdálenost je závislá především na zrakových schopnostech komunikujících osob, většinou se pohybuje mezi 0,5 – 4 m. Tím se dostávám k vnitřním podmínkám, kam patří hlavně psychický a zdravotní stav, emoce, slovní zásoba a celková zdatnost osoby ve schopnosti komunikovat s využitím odezírání [8].

#### 1.3.1.2 Mluvený jazyk

Jde o preferovaný komunikační systém pro dlouhodobě perspektivní komunikaci osoby se sluchovým postižením, kdy k vyjadřování se dochází prostřednictvím normálního mluveného jazyka. S využitím logopedické péče lze naučit užívat mluvený jazyk osoby všech stupňů sluchového postižení. Důležitá je kromě vnitřní a vnější motivace i stupeň sluchového postižení a případně jeho kompenzace. Pokud osoba sama sebe vůbec neslyší a ke sluchovému postižení došlo ještě před vývojem řeči, bývají zvláště časté poruchy řečového projevu, zejména dyslalie neboli tzv. patlavost v důsledku nesprávné artikulace. Dále se objevují problémy se správným dýcháním, tvorbou hlasu a jeho hlasitostí či plynulostí řeči. [6]

### 1.3.2 Vizuálně-motorické komunikační systémy

Tyto systémy využívají pro komunikaci pohyby, především rukou a jsou vnímány prostřednictvím zrakového vjemu. Řadí se mezi ně český znakový jazyk, znakovaná čeština a prstová abeceda (daktylotika) [8].

#### 1.3.2.1 Český znakový jazyk

Jedná se o „*přirozený a plnohodnotný komunikační systém tvořený specifickými vizuálně-pohybovými prostředky, tj. tvary rukou, jejich postavením a pohyby, mimikou, pozicemi hlavy a horní části trupu*“ [9]. Samotný znak, jakožto nejmenší významová jednotka, se skládá z tzv. manuální a nemanuální složky. Manuální složka je vše, co je prováděno rukou vytvářející znak, ať už její tvar, poloha, pohyb, orientace prstů a dlaně ruky. Do nemanuální složky patří zejm. mimika, gestikulace a vše další co je vyjadřováno s využitím hlavy, případně ramen a trupu [8].

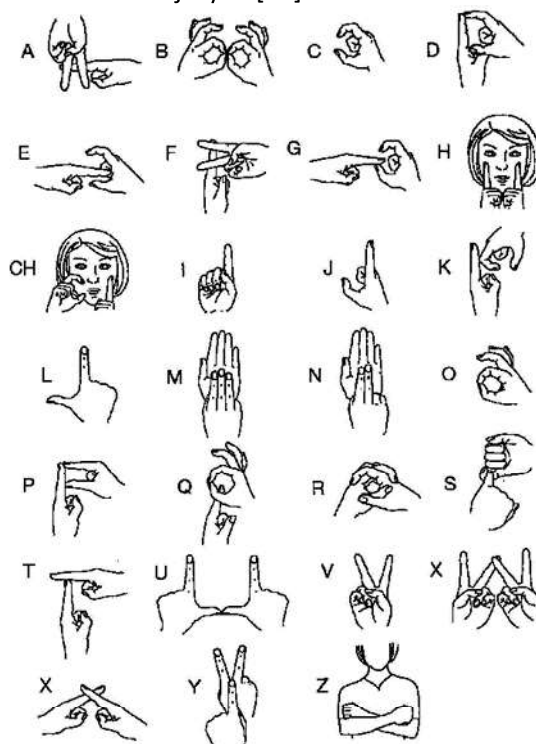
Znakový jazyk nemá psanou podobu a jeho gramatika je zcela odlišná od mluveného jazyka. Navíc každý jazyk má svůj vlastní znakový jazyk. Vlivem toho je jeho rozšíření běžné populaci nízké a uživatel znakového jazyka je nucen využívat služeb tlumočnicka [6].

### 1.3.2.2 Znakovaná čeština

Komunikace pomocí znakované češtiny je podobná českému znakovému jazyku, ale využívá gramatiku včetně slovosledu z českého jazyka mluveného. Dá se tedy říct, že se jedná o vizualizaci mluvené češtiny vyjádřené pomocí znaků českého znakového jazyka a zapojením artikulace. Tento systém byl vymyšlen pro usnadnění komunikace slyšící osoby a osoby využívající znakovou češtinu. Nicméně vlivem gramatických specifik znakované češtiny není možná okamžitá komunikace s osobou využívající český znakový jazyk bez jejího seznámení s těmito odlišnostmi [6].

### 1.3.2.3 Prstová abeceda (daktylotika)

Název pochází z řeckého slova *daktylos* znamenající prst. Je tvořena definovanými pozicemi prstů a dlaně sloužící k zobrazení písmen abecedy, ze kterých se tvoří slova postupným ukazováním jednotlivých písmen [7]. Prstová abeceda může využívat jednu ruku (jednoruční) nebo obě ruce (dvouruční). V České republice se používá především vizuálně názornější dvouruční abeceda, viz Obrázek 1. Pro člověka neovládající prstovou abecedu je snáze pochopitelná, na druhou stranu její nevýhodou je zejm. časová náročnost v porovnání s jednoruční. Využití nachází taktéž jako podpora při komunikaci pomocí českého znakového jazyka [10].



Obrázek 1 Obouruční prstová abeceda [11]

## 1.4 Pedagogické přístupy ve vzdělávání žáků se sluchovým postižením

Vzdělávání žáka se sluchovým postižením vyžaduje mnohé přizpůsobení s ohledem na žákovy individuální potřeby a schopnosti tak, aby nebyl zbytečně zpomalen rozvoj jeho osobnosti. Jednou z úprav je odlišný komunikační přístup ve vzdělávání. Ten umožní žákovi se sluchovým postižením efektivnější a úspěšnější vzdělávání, protože právě úroveň komunikace mezi ním a pedagogem předurčuje kvalitu předávání informací a jejich pochopení. Existují tři komunikační přístupy: orální, bilingvální a totální [12].

### 1.4.1 Orální přístup

Hlavním cílem tohoto přístupu je vybudovat u žáka se sluchovým postižením schopnost vyjadřovat se pomocí mluvené řeči. Předpokládá totiž, že žák se pohybuje většinou mezi normálně slyšícími lidmi a proto je třeba umět se vyjadřovat jejich jazykem, čímž se usnadní jeho socializace. Jelikož se většina sluchově postižených dětí rodí slyšícím rodičům, je tento argument v zásadě validní. U tohoto přístupu platí, že sluchové vnímání by mělo mít přednost před odezíráním. Proto pokud má žák se sluchovým postižením zbytky sluchu, je třeba se je pokusit co možná nejlépe kompenzovat a využít je pro učení se mluvené řeči. Dále je možné využít odezírání, individuální logopedickou péči či prstovou abecedu. Znakový jazyk se zde vůbec nevyužívá, a to ani při výuce [3].

Praktické zkušenosti ale ukázaly, že tento přístup není možné aplikovat pro všechny sluchově postižené, zejm. pro ty, kteří nemají žádné zbytky sluchu. U žáků s těžkým sluchovým postižením tento přístup taktéž způsobuje komplikace, jelikož absence vizuálně-motorických prvků v komunikaci jim neumožňuje plnohodnotnou komunikaci. Obecným nedostatkem tohoto přístupu je vysoká náročnost na logopedické schopnosti pedagogů [3].

### 1.4.2 Bilingvální přístup

V překladu se jedná o přístup s využitím dvou jazyků. V praxi se jedná o využití znakového a mluveného jazyka, kdy znakový jazyk je primárním jazykem žáka se sluchovým postižením a mluvený se vyučuje jako jazyk cizí. Znalost mluveného jazyka je důležitá jak orálně, tak zejm. ve schopnosti ji umět použít v psaném projevu. Žák je bilingvní, pokud umí používat oba tyto jazyky dle potřeby, a to v jakékoliv formě. Ve vzdělávacím procesu nedochází k využívání obou jazyků současně. Neslyšící pedagog s využitím znakového jazyka rozvíjí znakový jazyk a seznamuje žáky s kulturou Neslyšících. Slyšící pedagog se zaměřuje na výuku mluvené řeči a psaného jazyka, stále ale platí, že primární je se naučit znakový jazyk [3].

Nevýhodou tohoto přístupu je vysoký požadavek na počet a kvalifikaci pedagogů, finanční náročnost a nedostatečná legislativa. Navíc není možné předpovědět reakci společnosti „*na skutečné přijetí těžce sluchově postižených osob jako jazykové minority*“ [3].

### 1.4.3 Totální komunikace

Přístup využívající totální komunikaci je založen na komunikační flexibilitě s cílem připravit žáka se sluchovým postižením na plnohodnotný život s ohledem na jeho sluchové postižení. Využívá takové

komunikační systémy, které vyhovují žakovým potřebám s cílem zajistit efektivní a plnohodnotnou komunikaci s pedagogem a okolím. Především se využívá těchto komunikačních systémů:

- mluvená a psaná forma majoritního jazyka
- odezírání
- znakový jazyk
- prstová abeceda
- přirozená gesta, gestikulace, mimika a pantomima
- sluchová výchova a reedukace sluchu [3]

Primární je snaha naučit žáka komunikovat v majoritním jazyce, pokud to jeho postižení a schopnosti dovolí. V opačném případě se volí další systémy, aby nebyl zpomalen vývoj jeho osobnosti [3].

## 2 Systém podpory žáků se sluchovým postižením

V České republice je hlavním zákonem upravujícím výchovně vzdělávací proces zákon č. 561/2004 Sb., o předškolním, základním, středním, vyšším odborném a jiném vzdělávání – tzv. školský zákon, jehož novelizace zákonem č. 82/2015 Sb. je stěžejní pro téma této bakalářské práce. Na tento zákon navazuje prováděcí vyhláška č. 27/2016 Sb., kterou se mění vyhláška č. 73/2005 Sb., o vzdělávání žáků se speciálními vzdělávacími potřebami a žáků mimořádně nadaných [13]. Další důležité právní dokumenty upravující systém vzdělávání a poradenství jsou zákon č. 563/2004 Sb. o pedagogických pracovnících, vyhláška č. 197/2016 Sb., kterou se mění vyhláška č. 72/2005 Sb., o poskytování poradenských služeb ve školách a školských poradenských zařízeních, ve znění pozdějších předpisů [14].

### 2.1 Legislativa v kontextu novely školského zákona č. 82/2015 Sb.

Dne 1. 9. 2016 vešla v účinnost ustanovení novely č. 82/2015 Sb., ve znění pozdějších předpisů, kterou byl novelizován školský zákon č. 561/2004 Sb. Tato novela přinesla výrazné změny v oblasti inkluzivního vzdělávání a zavádí pojem podpůrná opatření [15].

*„Dítětem, žákem a studentem se speciálními vzdělávacími potřebami se rozumí osoba, která k naplnění svých vzdělávacích možností nebo k uplatnění nebo užívání svých práv na rovnoprávném základě s ostatními potřebuje poskytnutí podpůrných opatření“* [15], dále budu v této práci používat pouze slovní spojení žák se sluchovým postižením, pokud se nebude jednat o součást názvu dokumentu atp. Podpůrná opatření se definují jako *„nezbytné úpravy ve vzdělávání a školských službách odpovídající zdravotnímu stavu, kulturnímu prostředí nebo jiným životním podmínkám žáka“* [15]. Jejich cílem je pomoci všem žákům se speciálními potřebami, kteří je objektivně potřebují, co nejvíce naplnit jejich vzdělávací potenciál a pomoci školám při naplňování vize inkluzivního vzdělávání. Cílem těchto podpůrných opatření je zvýšit možnosti výuky, jejich forem a její individualizace dle potřeb žáka, a to díky organizačním změnám, individualizaci přístupu či využití speciálních pedagogických metod. V novele jsou dále specifikovány podmínky, za kterých mohou být aplikována podpůrná opatření, možnosti úpravy obsahu vzdělávání či hodnocení ve škole a mnoho dalšího v návaznosti na oblast vzdělávání žáků se sluchovým postižením. Žák se sluchovým postižením má dle této novely právo na bezplatné poskytování podpůrných opatření. Neméně důležitou zprávou je možnost jejich využití i ve školských zařízeních. Tím se žákovi se sluchovým postižením může dostat podpory nejen ve školním vzdělávání, ale i v zájmovém vzdělávání [16].

Termín podpůrná opatření shrnuje a nahrazuje v minulosti používaný výčet všech druhů speciálních vzdělávacích potřeb pro žáky, kteří měli:

- zdravotní postižení (mentální, tělesné, sluchové, zrakové, s vadami řeči, souběžná postižení více vadami, autismus a vývojové poruchy učení nebo chování)

- zdravotní znevýhodnění (se zdravotním oslabením, dlouhodobou nemocí nebo lehčími zdravotními poruchami vedoucími k poruchám učení a chování, které vyžadují zohlednění při vzdělávání)
- sociální znevýhodnění (děti z rodinného prostředí s nízkým sociálně kulturním postavením, ohrožené sociálně patologickými jevy, děti s nařízenou ústavní výchovou nebo uloženou ochrannou výchovou nebo azylanti) [17]

Díky této změně školského zákona došlo ke zjednodušení, kdy se na základě diagnózy určí adekvátní podpora ve vzdělávání žáka se sluchovým postižením s ohledem na jeho vzdělávací potřeby. Většina žáků spadajících do výše uvedených skupin bude dostávat tato podpůrná opatření nadále. Cílem této změny bylo snazší dosažení podpory i pro žáky, kteří měli problém se získáním vhodné podpory při původním členění [18].

Systém péče o žáky se sluchovým postižením je popsán zejména ve školském zákonu v §16 o vzdělávání dětí, žáků a studentů se speciálními vzdělávacími potřebami a dětí, žáků a studentů nadaných. Plné znění §16 včetně částí §16a Poradenská pomoc školského poradenského zařízení a §16b Revize lze nalézt v [15]. V následující sekci jsou vystiženy nejdůležitější informace z jednotlivých odstavců §16 školského zákona:

1. definuje dítě, žáka a studenta se speciálními vzdělávacími potřebami jako osobu, která ke vzdělávání potřebuje podpůrná opatření, na které má nárok bezplatně
2. vyjmenovává, o jaká podpůrná opatření se může jednat:
  - a) poradenskou pomoc školy a školského poradenského zařízení
  - b) úpravu organizace, obsahu, hodnocení, forem a metod vzdělávání a školských služeb, včetně výuky předmětů speciálně pedagogické péče. Možnosti prodloužení délky studia o 2 roky u středního nebo vyššího odborného vzdělávání
  - c) úpravu podmínek přijímání ke vzdělávání a jeho ukončování
  - d) použití kompenzačních pomůcek, speciálních učebnic a speciálních učebních pomůcek, využívání komunikačních systémů neslyšících a hluchoslepých osob, Braillova písma a podpůrných nebo náhradních komunikačních systémů
  - e) úpravu výstupů vzdělávání v mezích stanovených rámcovými vzdělávacími programy a akreditovanými vzdělávacími programy
  - f) individuální vzdělávací plán
  - g) využití asistenta pedagoga
  - h) nebo dalšího pedagogického pracovníka, tlumočnicka českého znakového jazyka a přepisovatele pro neslyšící nebo možnosti působení dalších osob poskytujících žákovi podporu
  - i) stavební a technické úpravy prostor školy a školských zařízení
3. podpůrná opatření se dělí do pěti stupňů podle organizační, pedagogické a finanční náročnosti a lze je kombinovat. Přesné členění stanoví prováděcí právní předpis (tou se stala vyhláška č. 27/2016 Sb.)
4. školské poradenské zařízení vydává doporučení pouze pro podpůrná opatření druhého až pátého stupně, v případě prvního stupně je to záležitost školy. Škola nebo školské zařízení může místo doporučeného podpůrného opatření přijmout i jiné podpůrné opatření stejného stupně, pokud to neodporuje zájmu žáka a souhlasí s tím

5. podpůrná opatření druhého až pátého stupně lze poskytovat jen po předchozím informovaném souhlasu žáka
6. ukončení poskytování podpůrných opatření druhého až pátého stupně nastává po doporučení o zbytnosti těchto opatření ze strany školského poradenského zařízení a projednání s žákem
7. neslyšící žák je vzděláván v komunikačním systému neslyšících a hluchoslepých osob, který odpovídá jeho potřebám. Výuka vedená ve znakovém jazyce je vedena zároveň v psaném českém jazyce. Český jazyk je vyučován metodami cizího jazyka. Škola nebo školské zařízení musí zajistit kvalifikovaného tlumočnicka českého znakového jazyka na úrovni rodilého mluvčího
8. žák využívající prostředky alternativní a augmentativní komunikace získává podpůrná opatření taková, aby bylo zajištěno vzdělávání v komunikačním systému dle jeho potřeb
9. zde jsou uvedeny druhy znevýhodnění (mentální, tělesné, zrakové nebo sluchové postižení, závažné vady řeči, souběžné postižení více vadami, autismus a závažné vývojové poruchy učení a chování), pro které lze zřídit samostatné školy, třídy a studijní skupiny v případě, že školské poradenské zařízení shledá podpůrná opatření uvedená v druhém odstavci pro žáka jako nedostatečná. Žák musí o zařazení písemně požádat a školské poradenské zařízení musí takový postup doporučit
10. zde se uvádí, že ke zřízení tříd, oddělení nebo studijní skupiny uvedených v odstavci 9 je třeba souhlasu zřizovatele [15]

V části §16a Poradenská pomoc školského poradenského zařízení se píše zejm. o možnosti požádání školy žákem se sluchovým postižením či jeho zákonným zástupcem o diagnostické vyšetření školským poradenským zařízením a vypracování zprávy. Následně zpráva může obsahovat kladné doporučení, na základě kterého žák se sluchovým postižením dostává podpůrná opatření. Tato doporučení jsou vyjmenována v této zprávě. Sekce §16b Revize informuje o možnosti zažádání o přezkoumání závěru školského poradenského zařízení v případě nesouhlasného stanoviska ze strany žáka se sluchovým postižením nebo jeho zákonného zástupce. Tato možnost se vztahuje i pro školu, školské zařízení či orgán veřejné moci [15].

Úplný seznam podpůrných opatření je obsažen ve vyhlášce č. 27/2016 Sb., ve znění pozdějších předpisů, o vzdělávání žáků se speciálními vzdělávacími potřebami a žáků nadaných. Tamtéž je i vysvětlení způsobu výpočtu normované finanční náročnosti podpůrných opatření a všech potřebných informací pro pochopení způsobu financování. V zásadě se dá říct, že se odvozuje z počtu odučených hodin, resp. velikosti úvazku pedagogického pracovníka poskytujícího podporu, a škola dostává finanční plnění od krajského úřadu. Toto proplácení je možné pouze pro podpůrná opatření 2.-5. stupně [19].

Samotná vyhláška byla již mnohokrát novelizována vlivem nutnosti reagovat na nově nastavený systém, jak se píše v metodickém pokynu: „*Novela vyhlášky upřesňuje pravidla pro využívání podpůrných opatření na základě poznatků z praktického fungování systému, vede ke snížení administrativní zátěže na straně škol a ŠPZ a zvýšení kvality vzdělávání*“ [20], kde pod pojmem ŠPZ se myslí školské poradenské zařízení.

## 2.2 Podpurná opatření pro žáky se sluchovým postižením

Jak již bylo uvedeno, od roku 2016 je v českém školském systému platná novela školského zákona, jejímž cílem je zavedení společného vzdělávání všech žáků v hlavním vzdělávacím proudu. U žáků se specifickými vzdělávacími potřebami jsou zavedena tzv. podpurná opatření, kterým bude v následující části textu věnována pozornost, a to s akcentem na vzdělávání žáků se sluchovým postižením.

Cílem opatření všech stupňů je zařazení žáka se sluchovým postižením jak do vzdělávacího procesu, tak i do kolektivu. Například kooperativní vzdělávání posiluje žákovo začleňování do kolektivu a posilování jeho sociálních dovedností. Dále je nutné upravit styl výuky a komunikační formy dle potřeb žáka se sluchovým postižením, která využívá jeho silné stránky. To vše by mělo vést ke zlepšení výsledků žáka se sluchovým postižením, a tedy k nárustu motivace do další práce a předchází se tím i jeho ztrátě koncentrace při výuce. K tomu by mělo dopomoci používání speciálních učebnic a vhodných pomůcek pro vzdělávání. Samotná úroveň využití podpurných opatření je již na schopnosti pedagogických pracovníků. Nicméně jednou z výhod těchto opatření je jejich šíře a možnost kombinování, a tedy možnost přesného cílení dle potřeb žáka se sluchovým postižením, jeho věku a stupni vzdělávání [16].

Podpurná opatření pro žáka se sluchovým postižením jsou rozdělena do 5 stupňů, s ohledem vliv zdravotního postižení žáka se sluchovým postižením v jeho vzdělávacím procesu, dle organizačních, pedagogických, resp. finančních nároků. Návrh a realizace podpurných opatření žáka se sluchovým postižením využívajícího podpurná opatření 1. stupně je plně v kompetenci školy. V případě nevyhovujících výsledků při využití tohoto stupně podpurných opatření by měl žák se sluchovým postižením navštívit školské poradenské zařízení, kde bude vyšetřen a v případě potřeby získá doporučení pro získání podpurných opatření 2.-5. stupně. Ty následně může získat po jeho písemném souhlasu nebo jeho zákonného zástupce. Samotný výběr podpurných opatření, jakož i stupeň podpory, se dynamicky mění, jelikož je třeba revidovat průběžně účinnost opatření a udržovat je aktuální. Minimální doporučená četnost revizí účinnosti podpurných opatření je čtvrtletní. Důležité je připomenout, že žák se sluchovým postižením využívající podpurná opatření určitého stupně má nárok i na podpurná opatření nižšího stupně [16].

### 2.2.1 Plán pedagogické podpory

Žák se sluchovým postižením s mírnými obtížemi ve vzdělávání využívající podpurné opatření 1. stupně využívá tzv. plán pedagogické podpory. Ten je vypracovaný školou a jedná se o souhrn potíží a specifik ve vzdělávání žáka se sluchovým postižením s cílem pomoci mu nedopustit zhoršené výsledky vlivem postižení. Nemohou v něm být obsaženy úpravy obsahu vzdělávání, organizační změny délky vzdělávání a další úpravy, které jsou součástí vyšších stupňů podpory a vyžadují doporučení od školního poradenského zařízení. Součástí může být například výčet vhodných metod výuky či pomůcek rozvíjející žákův vzdělávací proces. Je důležité s tímto dokumentem seznámit všechny dotčené pedagogy [21].



## 2.2.2 Individuální vzdělávací plán

Je vypracováván pro žáka se sluchovým postižením v případech, kdy není schopen bez podpory splnit očekávané výstupy ve školském vzdělávacím plánu. Jedná se o detailní plán, v němž jsou vymezena všechna přiznaná podpůrná opatření pro žáka se sluchovým postižením tak, aby byla výuka vedena individuálně s ohledem na žákovy možnosti a schopnosti. Jmenovitě:

- úpravy obsahu vzdělávání žáka
- časové a obsahové rozvržení vzdělávání
- úpravy metod a forem výuky a hodnocení žáka
- případná úprava očekávaných výstupů vzdělávání žáka [19]

O jeho vypracování musí požádat zákonný zástupce žáka se sluchovým postižením, získat doporučení školského poradenského zařízení a souhlas ředitele. Následně je žák se sluchovým postižením podle něj vzděláván a hodnocen. Samotný individuální plán může být vypracován pouze pro žáka se sluchovým postižením zařazeného minimálně do 2. stupně podpory [19].

V ideálním případě by měl individuální vzdělávací plán využívající podpůrná opatření vést k jednoznačnému postupu pedagogického pracovníka při práci s žákem se sluchovým postižením. Na druhou stranu proces vzdělávání žáka se sluchovým postižením je silně závislý na mnoha faktorech a rozdělení do stupňů podpory spolu s opatřeními v nich obsaženými není možné brát jako všeobíhající – důležitá je bezproblémová součinnost žáka se sluchovým postižením, školy a jeho rodičů [22].

## 2.2.3 Asistent pedagoga

Jestliže potřeby žáka se sluchovým postižením vyžadují natolik individuální přístup, že pedagog by nemohl být schopen se mu dostatečně věnovat během výuky, pak je vhodné, aby školské poradenské zařízení doporučilo zařadit žákovi se sluchovým postižením jako podpůrné opatření asistenta pedagoga. Asistent pedagoga spolupracuje na vyvážení individuálního vzdělávacího plánu a zná detailně speciální vzdělávací potřeby žáka se sluchovým postižením, slouží žákovi nejen jako opora v rovině pedagogické, ale i sociální. Následně pomáhá pedagogovi s realizací vzdělávání žáka nebo žáků se sluchovým postižením (jako sdílený asistent pedagoga). Učitelem žáka se sluchovým postižením nadále zůstává pedagog, to znamená, že zadávání i hodnocení úkolů a celkové hodnocení žáka zůstává v kompetenci pedagoga [18]. Vyjma výše uvedených činností do náplně asistenta pedagoga můžeme zařadit:

- po domluvě s učitelem pracuje s žákem podle individuálního vzdělávacího plánu případně se zapojuje do práce se třídou (výměna rolí asistent – učitel)
- pomáhá žákovi s přípravou pomůcek na vyučování
- pomáhá žákovi s orientací po školní budově nebo při přesunech mimo budovu
- účastní se schůzek, které se týkají integrovaného žáka a konzultací k sestavování plánů pro jednotlivé předměty
- u žáků, u kterých je komunikace rozvinuta ve znakovém jazyce, zajišťuje komunikaci ve znakovém jazyce – tlumočení [23]

Téma asistenta pedagoga je rozsáhlé a pro zevrubné seznámení se všemi aspekty souvisejícími s touto oblastí doporučuji k nastudování Metodiku práce asistenta pedagoga při aplikaci podpůrných opatření u žáků se sluchovým postižením autorek Ivany Novákové a Jany Barvíkové [24].

## 2.2.4 Karty podpůrných opatření pro žáka se sluchovým postižením

Tato část bakalářské práce má za cíl seznámit čtenáře s podpůrnými opatřeními žáků se sluchovým postižením v důsledku sluchového postižení.

Pro snazší orientaci v podpůrných opatřeních byl na základě obsahu vyhlášky č. 27/2016 Sb., ve znění pozdějších předpisů vytvořen Janou Barvíkovou Katalog podpůrných opatření pro žáky s potřebou podpory ve vzdělávání z důvodu sluchového postižení nebo oslabení sluchového vnímání [25], který obsahuje tzv. „karty podpůrných opatření“. V těchto kartách jsou popsána všechna podpůrná opatření, jejich aplikace a specifikace podmínek, rizika a ilustrační příklad. Každá karta dále obsahuje specifické informace pro ten který stupeň podpory (1.-5.) a dále pro ten který stupeň vzdělávání (MŠ, ZŠ, SŠ). Následující část využívá členění podpůrných opatření dle těchto karet podpory a informace v nich uvedené. Celkem je 10 karet oblastí podpory [25]:

### 1. organizace výuky

- a. úprava režimu výuky – aby bylo dosaženo kvalitních podmínek pro odezírání a sluchové vnímání
  - i. úprava místní – jedná se o uspořádání lavic či vytvoření pracovního místa tak, aby žák se sluchovým postižením měl co možná nejlepší podmínky pro přijímání informací
  - ii. úprava časová – slouží k snížení únavy vlivem nevhodných podmínek pro příjem informací
- b. další pracovní místo pro žáka se sluchovým postižením (ve třídě i mimo třídu) – snižuje rušení ostatních žáků ve třídě a podporuje individuální práci žáka se sluchovým postižením při využívání asistenta pedagoga
- c. úprava zasedacího pořádku – s přihlédnutím k žakovým potřebám se doporučuje uspořádání lavic tak, aby žák se sluchovým postižením dobře rozuměl výkladu pedagoga v závislosti na tom, jak se otáčí k tabuli, kde pedagog tráví většinu času a jak velký je jeho odstup od první řady žáků. K žákovi se sluchovým postižením je dobré posadit klidného žáka, který bude ochoten zopakovat podávanou informaci, dále je možné žákovi se sluchovým postižením dát otočnou židli pro možnost otáčení se do třídy dle potřeby. Při skupinové práci by pedagog měl dohlédnout na pochopení zadání a aktivní účast žáka se sluchovým postižením ve skupině. K samotným možnostem rozvržení stolů:
  - i. při klasickém rozvržení stolů ve třídě je dobré žáka se sluchovým postižením posadit k oknu do druhé nebo třetí lavice
  - ii. rozvržení lavic do tvaru U je vhodné pro menší třídy
  - iii. žák se sluchovým postižením využívající asistenta pedagoga sedí navzájem vedle sebe, v případě komunikace pomocí znakového jazyka je třeba je posadit naproti sobě
- d. snížení počtu žáků ve třídě – vhodné, pokud žák se sluchovým postižením není schopen dostatečné samostatné práce, ale zároveň jeho postižení nevyžaduje asistenta pedagoga
- e. vzdělávání v jiném než školním prostředí (domácí prostředí nebo jiné než školské zařízení) – využívá se ve výjimečných případech, zejm. kvůli zdravotním důvodům žáka se sluchovým postižením

- f. mimoškolní pobyty a výcviky – adaptační pobyt pro celou třídu běžné školy pro navázání kontaktů žáka se sluchovým postižením v novém kolektivu. Druhou variantu je pobyt žáka se sluchovým postižením na pobytu s aktivitami spojenými s kulturou Neslyšících
2. modifikace výukových metod a forem práce
- a. způsoby výuky adekvátní pedagogické situaci – zabývá se uspořádáním vyučovacího procesu a jeho složek „pedagog, žák, učivo“ v závislosti na počtu žáků ve třídě, učivu, délce vyučování či místa. Důležitá je častá změna činností pro udržení pozornosti žáka se sluchovým postižením, nicméně musí být jasně dány pokyny pro tyto činnosti. Mezi formy výuky řadíme:
    - i. individuální výuka – viz bod 2.b níže
    - ii. frontální výuka – učitel řídí všechny činnosti najednou, vhodná pro výuku malého počtu žáků
    - iii. individualizovaná výuka – možno zařadit během hodiny, rozvíjí samostatnost žáka se sluchovým postižením, kdy si sám vybere pracovní postup
    - iv. diferencovaná výuka – zde se žáci rozdělí dle kritérií, která nemusí žákovi se sluchovým postižením přiřadit vhodné spolužáky, proto je třeba je dobře zvolit
    - v. skupinová a kooperativní výuka – zde jsou úkoly řešeny společně, proto je třeba, aby členové této skupiny byli schopni spolu navzájem komunikovat
    - vi. týmová výuka – bývá vedena ve specializovaných učebnách, např. laboratoře, s menšími skupinami žáků
    - vii. projektová výuka – pedagog dohlíží na práci žáků na projektu
  - b. individuální práce se žákem se sluchovým postižením – pedagog musí mít rozvrženou individualizovanou výuku pro žáka se sluchovým postižením i ostatní žáky. To zahrnuje dostatečný časový prostor pro pochopení, dovysvětlení a opakování. Pedagog musí neustále ověřovat, že žák se sluchovým postižením chápe zadání. Výhodou tohoto přístupu je lepší pochopení učiva žáka se sluchovým postižením a dosažení lepších výsledků, které jej motivují k dalšímu vzdělávání se
  - c. strukturalizace výuky – pro lepší orientaci v prostoru, čase i výuce. Jedná se o používání signálů pro určení zadání, ukončení činnosti atp.
  - d. kooperativní učení – jde o formu, kdy je skupině zadán úkol a ten musí společně vyřešit. Rozvíjí se tak samostatnost a komunikační dovednosti
  - e. metody aktivního učení – slouží po aktivizaci žáka se sluchovým postižením, například využíváním názorů žáků a jejich postřehů ve výuce
  - f. výuka respektující styly učení – v případě žáků se sluchovým postižením se jedná zejm. o absenci bezděčného učení využívající sluch, např. čtení nahlas
  - g. podpora motivace žáka se sluchovým postižením – jedná se např. o využití pomůcek, ukázek či pochval
  - h. prevence únavy a podpora koncentrace pozornosti – využívá se častých změn činností, zlepšení podmínek pro odezírání

- i. pravidelná kontrola pochopení osvojovaného učiva – pedagog udržuje kontakt s žákem se sluchovým postižením, aby měl jistotu, že stihá výkladu učiva. Zároveň tím udržuje jeho pozornost

### 3. intervence

- a. spolupráce rodiny a školy – pro úspěšnou integraci žáka se sluchovým postižením a usnadnění získání autority pedagoga je důležitá spolupráce rodičů se školou, kde se dostupnými prostředky zhodnocují průběžně výsledky, navrhuji změny. O spolupráci rodiny a školy je možné sepsat vzájemnou dohodu
- b. rozvoj jazykových kompetencí – snaha o rozvinutí komunikačních dovedností tolerováním chyb v jazyce projevu žáka se sluchovým postižením spolu s dodatečnou výukovou hodinou specializující se na výuku jazyka. Pokud žák se sluchovým postižením komunikuje prostřednictvím českého znakového jazyka, který je jeho hlavním jazykem, pak je český jazyk vyučován jako jazyk druhý (cizí). Podporná opatření jsou v tomto případě rozdělena do:
  - i. výuky českého znakového jazyka
  - ii. jazykové podpory v češtině jako v druhém jazyce
- c. intervenční techniky – slouží ke zvýšení sociálních, sebeobslužných, komunikačních kompetencí apod. Mohou být obsahem rámcového vzdělávacího programu
- d. intervence nad rámec běžné výuky – v případě selhání intervenčních technik v rámci běžné výuky, například pedagog může pomoci žákovi se sluchovým postižením s korekcemi pro správné nastavení sluchadla
- e. rozvoj specifických dovedností a poznávacích funkcí – podpora se týká oblastí, kde žák se sluchovým postižením vzhledem ke svému věku nedostatečně zvládá určité dovednosti
  - i. posilování sluchové a zrakové percepce – žák se sluchovým postižením není schopen vnímat řeč ani odezírat. Využívá se reedukace od nejjednodušších činností
  - ii. zácvikové pobyty – slouží pro zaučení se s novou kompenzační pomůckou, se kterou žák se sluchovým postižením má malé nebo žádné zkušenosti. Probíhají ve školském zařízení
- f. nácvik sebeobslužných dovedností – týká se zejm. nejmenších žáků se sluchovým postižením, případně žáků s kombinovanou vadou (tělesná, mentální)
- g. nácvik sociálního chování – vlivem postižení a snížené schopnosti komunikace jsou sníženy sociální dovednosti, proto je potřeba podpořit sebevědomí žáka se sluchovým postižením, seznámit jej se společenskými normami
- h. zvládání náročného chování – jde zejm. o seznámení spolužáků a pedagogů s potřebami žáka se sluchovým postižením a volbu správné komunikace v případě problémů pro vzájemné správné pochopení dotčených stran
- i. metodická intervence směrem k pedagogům ze strany školního poradenského zařízení a školního poradenského pracoviště – slouží pro přípravu pedagogů na přijetí žáka se sluchovým postižením, případně jde o vhodné reakce na změny v individuálním studijním plánu

- j. výuka prostřednictvím podporující a alternativní komunikace – ke zlepšení komunikačních dovedností lze využít komunikačních systémů popsanych v kapitole 1.3 a komunikačních přístupů viz kapitola 1.4

#### 4. pomůcky

- a. didaktické pomůcky – u malých žáků se sluchovým postižením se musí jednat o jednoduché pomůcky bez nutnosti vysvětlování, např. běžně dostupné hračky, skládačky, stavebnice atd., případně pomůcky vybízející žáka ke komunikaci. U starších žáků by měly podporovat jejich samostatnost, jako tabulky s přehledy, cvičné sešity a učebnice
- b. speciální didaktické pomůcky – měly by využít jiné silné žákovy stránky, které nahradí jeho sluchové oslabení v oblasti komunikace či kognitivních schopností. Jejich použití navrhuje školské poradenské zařízení a jedná se zejm. o zážitkový deník; pomůcky pro indikování kvality hlasu, který žák se sluchovým postižením vydává; počítačové zařízení s programy určenými pro komunikaci; obrázkové učebnice pro cvičení konkrétních jazykových jevů; bzučáky a další viz [25]
- c. kompenzační a reedukační pomůcky – jde se nejčastěji o sluchadla, kochleární implantát či FM zesilovač. Pokud uživatel kompenzační pomůcky před jejím prvním použitím nic neslyšel, je třeba jej naučit správně rozpoznávat zvuky. Jestliže uživateli nestačilo zesílení naslouchadla, ale již má vybudované základní rozpoznávání zvuků, pak si musí zvykat na jiný zvukový projev kochleárního implantátu. FM zesilovač slouží k zesílení žádoucího zvuku v hlučném prostředí. Dále se může jednat o sluchadla pro kostní vedení. Samotné reedukační pomůcky nejsou přesně definovány, obvykle se jedná o pomůcky předchozích typů využitě k reedukaci sluchu ne-standardním způsobem

#### 5. úpravy obsahu vzdělávání

- a. respektování specifik žáka se sluchovým postižením – jde především o problémy jazykových a komunikačních kompetencí a na to navazující sociální kompetence
- b. úprava rozsahu a obsahu učiva – pokud žák se sluchovým postižením není schopen splnit rozsah učiva definovaný ve školním vzdělávacím plánu, lze upravit rozsah učiva inkriminovaného předmětu. Tuto úpravu navrhuje školské poradenské zařízení při dlouhodobě neuspokojivých výsledcích. U žáků se sluchovým postižením se jedná zejm. o vypuštění diktátů, poslechových cvičení či hudební výchovy
- c. rozložení učiva z důvodu těžkého deficitu – zde se jedná o zajištění delšího času vyhrazeného pro rozvoj problematických činností souvisejících nejčastěji s komunikačními schopnosti. Lze využít možnosti prodloužení studia s ohledem na potřeby žáka se sluchovým postižením a povolenou délkou prodloužení definovanou v legislativě dle stupně podpory žáka
- d. obohacování obsahu učiva – pro pochopení učiva a jeho názornější vysvětlení lze s úspěchem využít moderní multimediální techniky
- e. modifikace podávané informace – náprava sluchového postižení s využitím kompenzačních pomůcek není úplně stoprocentní, proto je třeba dle potřeb žáka se sluchovým postižením zvýraznit ty prvky v komunikaci, které mu tento nedostatek nahradí. V případě žáka se sluchovým postižením spoléhajícího na odezírání je

třeba výrazně artikulovat a vytvořit vhodné pracovní podmínky jako osvětlení a vhodné posazení ve třídě

## 6. hodnocení

- a. individualizace hodnocení – s ohledem na vzdělávací schopnosti žáka se sluchovým postižením dané jeho sluchovým postižením, osobností a zázemím je vhodné nastavit úroveň hodnocení. Lze zadat jiné zadání pro hodnocení zvládnutí učiva případně učivo, které žák není schopen pojmout, lze v individuálním vzdělávacím plánu zcela vyloučit z hodnocení
- b. podmínky a metody dlouhodobého sledování žáků se sluchovým postižením – mezi základní metody se řadí vyhodnocování individuálního vzdělávacího plánu, projevy žáka se sluchovým postižením ve vzdělávání a jeho vlastní sebehodnocení. Dalším dlouhodobým ukazatelem může být tvorba portfolia prací žáka se sluchovým postižením, na základě kterého bude vidět posun v jeho schopnostech
- c. rozšířené formy hodnocení – pro efektivní a objektivní hodnocení je vhodné využít rozšířené formy hodnocení, aby lépe vystihovalo žákovy výsledky a více zdůraznilo deficit. Je na pedagogovi vytvořit takové hodnocení splňující výše uvedená kritéria, které žáka se sluchovým postižením nebude demotivovat v dalším vzdělávání. Mezi možné formy hodnocení lze zařadit slovní hodnocení, kritériální hodnocení, kvantitativní hodnocení, kvalitativní hodnocení, vizuální hodnocení, nonverbální hodnocení, kombinace slovního hodnocení a hodnocení známkou apod., více viz [25]
- d. posílení motivační funkce hodnocení – využití alternativních hodnocení tak, aby žáka se sluchovým postižením motivovaly k dalšímu učení a předešlo se tak jeho poklesu pozornosti, nedostatečné spolupráci či studijním neúspěchům. Výhodné je použít motivaci spojenou s individuálním zájmem žáka se sluchovým postižením

## 7. příprava na výuku

- a. jiné formy přípravy na vyučování – myslí se zde zejm. domácí příprava, opakování učiva a nácvik činností, které žák se sluchovým postižením vlivem svého postižení nebyl schopen stihnout během normální výuky

## 8. podpora sociální a zdravotní

- a. odlišné stravování – v případě potřeby žák se sluchovým postižením při dietním stravování nebo obtížemi s běžným příjmem potravy může využít této podpory
- b. podávání medikace – žák se sluchovým postižením s indikovanou medikací v průběhu výuky nebo při akutních stavech během jeho pobytu ve škole nebo školním zařízení
- c. spolupráce s externími poskytovateli služeb – zajištěním komplexní péče díky využití školních, zdravotnických a sociálních služeb žák se sluchovým postižením získává možnost účastnit se aktivit, ke kterým by neměl jinak přístup. Mezi péči zdravotní patří foniatrie, otorinolaryngologie a centra kochleárních implantací. Mezi péči sociální a pedagogickou se řadí střediska rané péče – Tamtam, speciálně pedagogická centra pro sluchově postižené, úřady práce, orgán sociálně-právní ochrany dětí, služby osobní asistence a neziskové organizace

## 9. práce s třídním kolektivem

- a. klima třídy – obtíže vyvstávají při nástupu integrovaného žáka se sluchovým postižením do nové třídy nebo v případě, kdy žák se sluchovým postižením není schopen komunikace ve třídě. Podpůrná opatření se zaměřují na vytvoření třídního kolektivu tak, aby byl informován o potřebách žáka se sluchovým postižením a stanovení pravidel komunikace. Využívá se aktivit vyžadujících zesílenou komunikaci, představení se, poznání kultury Neslyšících a společných koníčků
10. úprava prostředí
- a. úprava pracovního prostředí – slouží pro lepší možnosti porozumění žáka se sluchovým postižením v místnosti, ve které probíhá vzdělávání žáka se sluchovým postižením. Je důležité dodržovat zásady komunikace pro možnost odezírání žáka se sluchovým postižením, komunikaci v českém znakovém jazyce apod. Mezi úpravy místnosti řadíme kvalitní osvětlení a v oknech instalované žaluzie pro rovnoměrné osvětlení místnosti sluncem, dále koberce, závěsy, záclony a nástěnky pro omezení ozvěn a pohlcení hluku. Vhodné je umístit třídu tak, aby výuka nebyla rušena pouličním hlukem a aplikovat koncovky na židle zamezující jejich hlučnému posouvání [25]

## 2.3 Specifika vzdělávacího procesu žáka se sluchovým postižením dle přiznaného stupně podpory

Následující část pojednává o specifických charakteristikách a potřebách žáků se sluchovým postižením dle jednotlivých stupňů podpůrných opatření. Byl zpracován na základě informací obsažených v Katalogu podpůrných opatření pro žáky s potřebou podpory ve vzdělávání z důvodu sluchového postižení nebo oslabení sluchového vnímání autorky Jany Barvíkové [25]. Dále využívá údaje uvedené ve vyhlášce č. 27/2016 Sb. [19] a Katalogu podpůrných opatření pro žáky s potřebou podpory ve vzdělávání z důvodu zdravotního nebo sociálního znevýhodnění autora Jana Michalíka [16].

### 2.3.1 Podpora 1. stupně

V prvním stupni podpory jsou žáci s oslabením sluchového vnímání, které lze vyléčit. Dále žáci s jednostrannou hluchotou, u kterých není problém s vzděláváním a komunikačními schopnostmi navzdory problémům s lokalizací směru přicházejícího zvuku nebo porozumění v hlučném prostředí. Dalšími problematickými body jsou podobně znějící slova, poslech reprodukováné řeči.

Tito žáci se sluchovým postižením využívají pro vzdělávání plán pedagogické podpory (PPP). Podpůrná opatření tohoto stupně jsou vypracována a zajišťována plně samotnou školou – pedagogy spolu se školním poradenským pracovištěm. Využívá se běžných metod práce a organizace vzdělávání žáka na základě diagnostiky potřeb žáka se sluchovým postižením. Například úprava místa sezení blíže k učiteli (v případě jednostranné hluchoty dle laterality) pro dobré akustické podmínky včetně vizuálních pro možnost odezírání. Užitečné pro učitele je přiřazení spolužáka k žákovi se sluchovým postižením, který mu bude ochoten pomoci. Dále individuální přístup k žákovi se sluchovým postižením podporující koncentraci s ohledem na možnou únavu, ověřování například formou očního kontaktu, že žák se sluchovým postižením všemu rozumí. Součástí může být i úprava

hodnotících kritérií. Důležitým prvkem jsou i pravidelné konzultace a vyhodnocování postupů a výsledků žáka se sluchovým postižením a vliv podpůrných opatření na jeho vzdělávání.

### **2.3.2 Podpora 2. stupně**

Ve druhém stupni podpory jsou žáci se sluchovým postižením, jejichž sluchové onemocnění trvá déle než šest měsíců nebo žáci s lehkou nedoslýchavostí bez kompenzace sluchu. Případně těžší formou sluchové vady dobře kompenzovanou sluchadly nebo kochleárním implantátem. Jejich postižení se projevuje častými přeslechy, záměnami podobných slov a mohou mít problém s výslovností.

Od druhého stupně podpory je již třeba navštívit školní poradenské zařízení, které na základě vyšetření doporučí potřebná podpůrná opatření. Tamtéž všichni zúčastnění ve vzdělávacím procesu žáka se sluchovým postižením získávají potřebné informace, včetně metodických a intervenčních. Cílem je individuální přístup učitele k žákovi se sluchovým postižením bez výrazných dopadů na vzdělávání ostatních žáků ve třídě s využitím speciálních pedagogických metod. Pokud je to možné, je vhodné, aby žák se sluchovým postižením byl maximálně zapojen do výuky spolu s ostatními žáky. Nicméně je vhodné upustit hodnocení diktátů, poslechových cvičení a tolerovat chyby způsobené nedostatečným porozuměním mluvené řeči. Zároveň je potřeba v případě únavy dbát na kombinování různých forem výuky. Na 1 vyučovací hodinu týdně lze využít vzdělávacího asistenta nebo na více hodin při větší skupině žáka se stejnými vzdělávacími potřebami. Dle potřeby je možné upravit podmínky pro přijímání a ukončování vzdělávání. Na základě doporučení školského poradenského zařízení mohou být využity pomůcky, např. učebnice a pomůcky, na které od tohoto stupně náleží škole možnost dodatečného financování. Učivo jako takové ale zůstává v mantinelech rámcového vzdělávacího programu. Možností je využít plánu pedagogické podpory určeného pro 1. stupeň podpory a vhodně jej doplnit tak, aby splňoval žákovy potřeby i pro 2. stupeň podpory. V případě úpravy učiva však musí být vypracován individuální vzdělávací plán.

### **2.3.3 Podpora 3. stupně**

Ve třetím stupni podpory jsou žáci se sluchovým postižením, kteří mají výrazně zhoršené sluchové vnímání nebo jejich vada je jen částečně kompenzována. Dále zde mohou být zařazeni žáci se sluchovým postižením s více postiženími, kdy jsou obě lehká nebo jedno je lehké a druhé středně těžké. Tito žáci mívají problémy s porozuměním vlivem častých přeslechů a taktéž omezenou slovní zásobu. Vhodné je tedy využívat jednoduché věty během výkladu, pro neznámé pojmy použité během výuky vytvořit slovník. Důležité je při výkladu nechodit po třídě a kontrolovat porozumění, a to včetně otevřených otázek. Poslechová cvičení je třeba vyloučit, zejm. ty v cizím jazyce, a poskytnout náhradní psaný text.

Součástí tohoto stupně podpory je spolupráce se školským poradenským zařízením a vypracování individuálního vzdělávacího plánu. Využívají se speciální vzdělávací formy, metody a postupy a obsah učiva musí být upraven včetně hodnocení. Organizace vzdělávání již zasahuje do organizace při práci s celou třídou. V případě vzdělávání na 1. stupni je vhodné snížit ve třídě počet žáků, střídát výuku s aktivitami na koberci pro zamezení únavy. Na individuální práci se žákem se sluchovým postižením bývá využit asistent pedagoga, resp. sdílený asistent na odděleném pracovním místě, aby nebyli rušeni ostatní žáci. Toto pracovní místo může být pro některé předměty i v jiné třídě



nižšího/vyššího ročníku tak, aby vyhovovalo jeho individuálnímu plánu. Samozřejmostí je možnost speciálních učebnic, didaktických a kompenzačních pomůcek. Pro komunikaci může být potřeba využití speciálních komunikačních metod – např. znakový jazyk, prstová abeceda, totální komunikace. Důležité je se zaměřit na rozvoj řeči, který je v tomto stupni stále primárním komunikačním prostředkem. Nedostatečný rozvoj řeči většinou způsobuje problémy v sociálních interakcích, pro tyto případy je nezbytná speciální pedagogická intervence. Od tohoto stupně podpory je možné využít prodloužení délky vzdělávání o 1 rok.

### **2.3.4 Podpora 4. stupně**

Ve čtvrtém stupni podpory jsou žáci s těžkou vadou sluchu nebo žáci se sluchovým postižením se souběžným dalším postižením, z nichž jsou obě středně těžká nebo jedno postižení je těžké a druhé středně těžké. Podpora těchto žáků se sluchovým postižením je značná, jelikož mívají problém vůbec řeč slyšet, pokud ji slyší, velice těžko jí rozumí. Sluch využívají pro lepší orientaci v prostředí. Tudiž slovní zásoba je omezená, jejich výslovnost není srozumitelná, pro komunikaci využívají znakový jazyk a odezírání.

Pedagogičtí pracovníci jsou v úzké spolupráci se školským poradenským zařízením a spolupracují na individuálním vzdělávacím plánu žáka se sluchovým postižením. Žák se sluchovým postižením může využít nejen asistenta pedagoga, ale i tlumočnicka znakového jazyka, druhého učitele nebo přepisovatele mluvené řeči. Tento pedagogický pracovník může být přítomen po celou dobu vyučování oproti předchozím stupňům podpory, a to i na středním stupni vzdělávání. Žáci se sluchovým postižením tohoto stupně podpory mají výrazné problémy se sociálními interakcemi ve slyšicím prostředí, včetně nevhodných projevů v chování. V rámci podpůrného opatření má žák se sluchovým postižením možnost získat 3 hodiny výuky předmětu speciálně pedagogické péče, které se zaměřují mimo jiné na rozvoj zbytků sluchového vnímání, které vedou k samostatnosti žáka se sluchovým postižením a z toho plynoucích zvýšených sociálních a kognitivních schopností. Finanční podpora může být poskytnuta i pro nákup zesilovacích přístrojů pro poslech v hlučném prostředí.

Pro kvalitní výuku je potřebné zajištění kvalitních zrakových podmínek pro odezírání a znakovou komunikaci. Zároveň je potřeba, aby žák se sluchovým postižením spolu s pedagogickým pracovníkem měli možnost sedět na takovém místě, kde nebudou rušit zbytek třídy, např. speciální pracovní místo. Tento problém vyvstává zejm. v případě neznakujícího žáka se sluchovým postižením. Většinou se však využívá komunikační systém ve znakovém jazyce a ten je vyučován jako mateřský jazyk žáka se sluchovým postižením. Místo výuky cizího jazyka mají tito žáci se sluchovým postižením hodiny českého jazyka a ve stejném režimu je vedena i maturita. U maturitní zkoušky není zastoupena poslechová část, oblast literatury a ústní část je vedena písemně. Samotné studium může být prodlouženo až o 2 roky.

### **2.3.5 Podpora 5. stupně**

V pátém stupni podpory jsou žáci hluší nebo prakticky hluší a žáci se sluchovým postižením se souběžným dalším těžkým postižením. Tito žáci komunikují pouze s využitím českého znakového jazyka či náhradního komunikačního systému, např. mluvenou řečí kombinovanou s psanou formou. Snížené jazykové kompetence v češtině se projevují omezenou pojmovou zásobou i ve čtení s porozuměním. Pobyt žáka se sluchovým postižením ve slyšicím prostředí je náročný, protože má

omezenou slovní zásobu a schopnosti vyjadřování na jedné straně a na druhé straně má problém porozumět i při snaze využít mimiku a gesta mluvící osoby. To způsobuje snížené schopnosti sociálních kompetencí a tato bariéra může být příliš velká při inkluzivním vzdělávání žáka se sluchovým postižením v běžné škole jak pro žáka samotného, tak pedagogy i ostatní žáky. Proto může být pro všechny zúčastněné příznivější, aby žák se sluchovým postižením chodil do školy pro sluchově postižené, kde jsou vhodnější podmínky.

Žák se sluchovým postižením zařazený do tohoto stupně podpory vyžaduje maximální možnou míru přizpůsobení podpůrných opatření. Jejich vzdělávání je silně specifické a nezbytná je spolupráce se školským poradenským zařízením a vytvoření individuálního studijního plánu. Vzdělávací proces je modifikován organizačně, obsahem, formou i výběrem metody vzdělávání. Při výuce jsou využívány speciální učebnice a alternativní výukové materiály. Je nutné střídat různé činnosti tak, aby žák se sluchovým postižením nebyl příliš unaven a neztrácel koncentraci. Žáci se sluchovým postižením jsou vzdělávání převážně prostřednictvím českého znakového jazyka, který je brán jako mateřský jazyk při výuce, nebo pomocí náhradního komunikačního systému. Český jazyk se vyučuje jako jazyk cizí a je vhodné doplnit jej předmětem zabývajícím se kulturou a dějinami Neslyšících. Hodnocení žáka se sluchovým postižením se provádí hlavně slovní a motivační formou, maturitní zkouška je podobně jako v případě podpory 4. stupně. Taktéž kompenzační pomůcky lze využít stejně, jako se nabízejí ve 4. stupni podpory, tj. zesilovací zařízení a indukční smyčky. Předměty speciální pedagogické péče v rozsahu až 4 hodiny týdně se individualizují dle potřeb žáka se sluchovým postižením, což v případně skupinové výuce vyžaduje přítomnost druhého pedagoga.

Asistent pedagoga nebo tlumočnický znakového jazyka je nutný ve všech hodinách výuky, a to i ve školském zařízení. Zejm. pokud má žák se sluchovým postižením problémy se samostatností, rychlostí chápání učiva a jeho výkladu. Je preferována výuka se sníženým počtem žáků se stejným postižením, následně odpadá potřeba vytvářet další pracovní místo pro žáka se sluchovým postižením a jeho asistenta. Pokud by žák trpěl souběžně další vadou, je možnost vytvoření dalšího pracovního místa na zvážení. Při výuce žáka se sluchovým postižením v inkluzivním režimu nemá význam snížení počtu žáků ve třídě, je potřeba mít další pracovní místo, které bude používat s druhým pedagogem, asistentem pedagoga či tlumočnickem, aniž by rušili okolní třídu.

## **2.4 Pedagogicko-psychologické poradenství žáků se sluchovým postižením**

Systém pedagogicko-psychologického poradenství slouží jako další důležitá součást podpory ve vzdělávání žáků nejen se sluchovým postižením. Jejich činnost je upravena vyhláškou č. 197/2016 Sb., kterou se mění vyhláška č. 72/2005 Sb., o poskytování poradenských služeb ve školách a školských poradenských zařízeních, ve znění pozdějších předpisů [14]. Systém je rozdělen na školní poradenská zařízení a na školní poradenská pracoviště. Poradenské služby dále nabízí střediska výchovné péče, ačkoli zatím nemají status školského poradenského zařízení [26].

### **2.4.1 Školní poradenská pracoviště**

Ve vyhlášce č. 72/2005 Sb. se ke školním poradenským pracovištím píše následující "*Ředitel základní, střední a vyšší odborné školy zabezpečuje poskytování poradenských služeb ve škole školním*

poradenským pracovištěm, ve kterém působí zpravidla výchovný poradce a školní metodik prevence, kteří spolupracují zejména s třídními učiteli, učiteli výchov, případně s dalšími pedagogickými pracovníky školy. Poskytování poradenských služeb ve škole může být zajišťováno i školním psychologem nebo školním speciálním pedagogem" [27].

Pro žáka se sluchovým postižením je důležitý zejm. školní psycholog a školní speciální pedagog. Náplní školního speciálního pedagoga a školního psychologa je identifikace a odborná pomoc žákům, kteří mohou potřebovat podpůrná opatření. Dále mají v popisu práce spoluúčast na tvorbě individuálního vzdělávacího plánu pro tyto žáky. V jejich gesci není možnost vypracování speciálně pedagogické diagnostiky vedoucí k doporučujícímu hodnocení pro získání podpůrných opatření, nicméně mohou pedagogickému sboru svou poradenskou činností jim pomoci ve vzdělávání žáků s podpůrnými opatřeními [16].

## 2.4.2 Školská poradenská zařízení

Tato zařízení poskytují dle vyhlášky č. 72/2005 Sb. "bezplatně standardní poradenské služby v rozsahu uvedeném v přílohách č. 1 až 4 k této vyhlášce, a to na žádost žáků, jejich zákonných zástupců, škol nebo školských zařízení nebo na základě rozhodnutí orgánu veřejné moci" [27]. Mezi tato zařízení patří pedagogicko-psychologické poradny a speciální pedagogická centra.

Úkolem školských poradenských zařízení je pomoc žákům využívajících 2. - 5 stupeň podpory, a to i v případě, že se do konkrétní školy teprve chystají. Mezi hlavní činnosti patří:

- vypracování doporučení pro žáka se sluchovým postižením, na základě kterého získá podpůrná opatření
- podílí se na vypracování individuálního vzdělávacího plánu a navrhuje vhodná podpůrná opatření
- má zodpovědnost za zavádění podpůrných opatření a jejich změny s cílem zajištění jejich aktuálnosti
- komunikuje s personálem školy, vysvětluje důsledky a potřeby žáka se sluchovým postižením ve vzdělávacím procesu [25]

Dle [28] se zaměstnanci speciálních pedagogických center taktéž podílí na službách rané péče, a to z důvodu jejich nedostatečného množství poboček. "Raná péče je terénní služba, popřípadě doplněná ambulantní formou služby, poskytovaná dítěti a rodičům dítěte ve věku do 7 let, které je zdravotně postižené, nebo jehož vývoj je ohrožen v důsledku nepříznivého zdravotního stavu. Služba je zaměřena na podporu rodiny a podporu vývoje dítěte s ohledem na jeho specifické potřeby" [29]. Ranou péči pro sluchově postižené zajišťují pouze dvě pobočky Střediska rané péče Tamtam, které se nacházejí v Praze a Olomouci.

# 3 Doporučení pro zkvalitnění vzdělávání žáků se sluchovým postižením

V závěrečné části práce se zaměřím na nastínění doporučení, která by mohla vést ke zkvalitnění vzdělávání žáků se sluchovým postižením. Nejdříve jsou představena doporučení, která mají charakter systémový – vycházejí z analýzy České školní inspekce a usilují o nápravu nedostatků, které se v praxi často objevují. Následně jsou uvedena doporučení metodického charakteru, která směřují k obecnému nastavení vyučovacího procesu tak, aby respektoval potřeby těchto žáků a podpořil proces jejich učení.

## 3.1 Doporučení obsažená v tematické zprávě České školní inspekce

Česká školní inspekce vydala v listopadu 2017 tematickou zprávu o Vzdělávání dětí a žáků se sluchovým postižením [30]. Cílem bylo vytvořit souhrnný dokument, který se zabývá podmínkami vzdělávání žáků se sluchovým postižením a podpoře, které se jim dostává. Samotná inspekční činnost se skládala ze tří částí:

- monitorovacího inspekčního elektronického zjišťování – v průběhu září 2016 byli osloveni ředitelé škol všech mateřských a základních škol zřízených dle § 16 odst. 9 školského zákona. Celkem se jednalo o 112 mateřských a 349 základních škol
- podrobnějšího inspekčního elektronického zjišťování – na základě informací z předchozího zjišťování byly osloveny školy, které vzdělávaly žáky se sluchovým postižením, celkem v průběhu března 2017 bylo osloveno 37 mateřských škol a 125 základních škol zřízených dle § 16 odst. 9 školského zákona
- prezenční inspekční činnosti – ty byly provedeny ve 13 mateřských a 41 základních školách zřízených podle § 16 odst. 9 školského zákona vzdělávající žáky se sluchovým postižením v průběhu října 2016 až března 2017 [30]

Na základě získaných dat a pozorování zpráva zmiňuje několik nedostatků a navrhuje doporučení pro zlepšení. Z hlediska této bakalářské práce je důležité, že se jedná o šetření realizované již v době platné novely školského zákona č. 82/2015 Sb. zavádějící termín podpůrná opatření a poskytuje relevantní výstupy pro dílčí cíl této bakalářské práce. Mezi nejproblematictější body ve vzdělávání žáků se sluchovým postižením dle této zprávy patří:

- přijímání žáků se sluchovým postižením do škol zřízených dle § 16 odst. 9 školského zákona, které nejsou dle zřizovací listiny zaměřeny na jejich vzdělávání. Tuto praxi povoluje § 19 odst. 3 vyhlášky č.27/2016 Sb. a využívá se zejm. u žáků se sluchovým postižením s kombinovaným postižením. Během inspekčního šetření bylo zjištěno, že čtvrtina mateřských a třetina základních škol zřízených dle § 16 odst. 9 školského zákona vzdělávala žáky se sluchovým postižením, ačkoliv většina z nich byla zřízena pro žáky s jinými speciálními vzdělávacími potřebami než bylo sluchové postižení. Preferovat by se proto mělo jejich přijímání do škol, které jsou dle zřizovací listiny zaměřeny na vzdělávání žáků se sluchovým postižením

- nízký počet učitelů se znalostí znakového jazyka spolu s nedostatkem kvalifikovaných tlumočnicků do tohoto jazyka. Dalším z výstupů tematické zprávy je, že 11,6 % škol zřízených dle § 16 odst. 9 školského zákona nemá k dispozici pedagogy kvalifikované pro výuku českého znakového jazyka. Proto je žádoucí zvýšit počet učitelů se znalostmi českého znakového jazyka a kvalifikovaných tlumočnicků ve školách vyučujících žáky se sluchovým postižením zřízených dle § 16 odst. 9 školského zákona. Navíc by bylo vhodné standardizovat jazykové úrovně uživatelů znakového jazyka dle Společného evropského referenčního rámce jazyků
- potřeba posílit proces implementace a sdílení zkušeností z praxe jiných škol vzdělávající žáky se sluchovým postižením zřízené dle § 16 odst. 9 školského zákona, např. ve výuce cizích jazyků, rozvoji komunikačních dovedností žáků se sluchovým postižením
- nedostatek vhodných materiálů pro výuku českého jazyka u žáků se sluchovým postižením, kteří jsou vyučováni pomocí českého znakového jazyka. V důsledku toho jsou školy nuceny si vytvářet nebo upravovat vhodné materiály. Důležité je tedy zajistit vhodné množství učebnic (zejm. těch s udělenou doložkou MŠMT), materiálů a pomůcek
- využívání individuálních vzdělávacích plánů pro žáky se sluchovým postižením není příliš časté navzdory jejich četnosti využití u žáků s jinými speciálními vzdělávacími potřebami. Výuka žáka se sluchovým postižením ve škole zřízené dle § 16 odst. 9 školského zákona může v zásadě pokrývat velkou část potřeb žáka díky individuálnějšímu pedagogickému přístupu, nicméně individuální vzdělávací plán je jeden ze základních podpůrných opatření žáka se sluchovým postižením a měl by být proto využíván
- občasné selhávání pedagoga ve vytváření vhodných podmínek pro komunikaci mezi žáky ve třídě. Následně nedochází k začleňování žáka se sluchovým postižením do kolektivu, což snižuje jeho sociální kompetence. Dále nevyhovující podmínky při vzdělávání žáků se sluchovým postižením (uspořádání lavic ve třídě neumožňuje odezírání), nevhodný postup pedagoga při výuce ve třídě se žákem se sluchovým postižením (nedostatečná artikulace a hlasitost), nevyužívání vizuálních a vibračních komunikačních prostředků pro zapojení žáka se sluchovým postižením do výuky, které jsou nezávislé na míře postižení žáka se sluchovým postižením (např. mávání, bouchání, dupání). Je žádoucí, aby se pedagog pokusil těmto nedostatkům předejít [30]

### **3.2 Doporučení pro zkvalitnění vyučovacího procesu žáka se sluchovým postižením**

Obecná doporučení nelze vzhledem k potřebě individuálního přístupu k žákům se sluchovým postižením zcela exaktně určit. Přesto existuje několik základních doporučení, která by měla pomoci vytvořit vhodné podmínky pro kvalitní vzdělávání žáka se sluchovým postižením. S využitím informací uvedených v materiálu Metodika práce se žákem se sluchovým postižením se mezi ně řadí:

- všechny zúčastněné strany v procesu vzdělávání žáka se sluchovým postižením by se měly ještě před začátkem výuky na začátku roku setkat a seznámit se s žakovými vzdělávacími specifiky, dále je vhodné zavést pro komunikaci učitele s rodiči poznámkový blok pro vzkazy
- pedagog by měl výrazně artikulovat, neměl by během výkladu chodit po třídě a vždy by mu mělo být vidět na ústa. V případě, že zapisuje něco na tabuli, měl by výklad přerušit a

pokračovat v něm až ve chvíli, kdy se otočí směrem ke třídě. Žák se sluchovým postižením by měl sedět tak, aby dobře viděl na pedagoga ústa, doporučuje se prostřední řada nebo řada u okna, a to v 2. – 4. lavici

- třída by měla být akusticky upravena s využitím koberců, závěsů, nástěnek či koncovek na nohy židlí proti jejich hlučnému posouvání. Během výuky se snažit udržovat klid ve třídě
- umožňují-li to podmínky, pak je vhodné snížit počet žáků ve třídě, případně využít služeb asistenta pedagoga. Tím se rozšíří možnosti individuálního přístupu k žákovi se sluchovým postižením, zejm. pokud má vypracovaný individuální vzdělávací plán
- při obsáhlejších výkladech je třeba shrnout jeho nejdůležitější body, pedagog by měl využívat kontrolních otázek u žáka se sluchovým postižením pro ověření pochopení zadání apod. a připomínat mu možnost kdykoliv se přihlásit, pokud něčemu nerozumí
- vytvořit pracovní texty obsahující např. seznam nových pojmů ve výuce včetně základní definice. Poskytnout plán výuky v písemné formě a dodržovat jej
- při práci ve skupině by měl pedagog umožnit žákovi se sluchovým postižením otáčení se ke třídě, případně opakovat odpovědi žáků pokud žák se sluchovým postižením nerozumí, obecně je vhodné přiřadit k němu žáka ochotného mu pomoci ve výuce i mimo ni
- využívat moderních multimediálních zařízení a vhodných programů, dále potřebných kompenzačních a didaktických pomůcek či předmět speciálně pedagogické péče pro rozvoj komunikačních dovedností
- nepoužívat automaticky mírnější známkování, pro zřetelnější vyjádření využít slovní hodnocení podporující motivaci žáka se sluchovým postižením do dalšího vzdělávání [23]

Všechna výše uvedená doporučení mají oporu ve vyhlášce č.27/2016 Sb. a jsou uvedena Katalogu podpůrných opatření pro žáky s potřebou podpory ve vzdělávání z důvodu sluchového postižení nebo oslabení sluchového vnímání autorky Jany Barvíkové [25].

Vzdělávání žáka se sluchovým postižením by se nemělo soustředit pouze na jeho znevýhodnění, ale i na jeho možné nadání. Takoví žáci jsou nazýváni jako dvakrát výjimeční a jejich nadání se může týkat např. paměti, chápání a řešení problémů nebo excelování v zájmové činnosti. Pokud je taková vlastnost u žáka objevena, je třeba vyšetření v pedagogicko-psychologické poradně, které tuto tezi potvrdí či vyvrátí. Následně je jimi vypracováno doporučení akcentující snahu rozvíjet toto nadání. Proto je třeba, aby pedagog vytvářel podporující prostředí umožňující rozvoj žákových mimořádných schopností a nadání a vnímal možné nadání [31].

Na závěr je důležité se zmínit o potřebnosti prevence šikany žáků se sluchovým postižením, a to jak na speciálních školách, tak i v hlavním vzdělávacím proudu. Rostoucí počet integrovaných a inkludivaných žáků vede k jejich častějším nedorozuměním a konfliktům s intaktními jedinci. Důvodem může být nedostatečná informovanost o problematice sluchového postižení a o potřebách přístupu k žákům se sluchovým postižením. Proto je nutné o této problematice se všemi žáky hovořit a šířit o ní osvětu [32].

# Závěr

Tématem této teoretické diplomové práce byla problematika podpory žáka se sluchovým postižením ve výuce v kontextu novely školského zákona č. 82/2015 Sb. V ní je zaveden pojem podpůrná opatření, která umožňují inkluzivní vzdělávání.

První kapitola měla za cíl seznámit čtenáře s pedagogickými přístupy ve vzdělávání žáků se sluchovým postižením, kterými jsou orální přístup, totální komunikace a bilingvální přístup [3]. Dále v ní byly popsány pedagogické přístupy u žáků se sluchovým postižením a komunikační systémy osob se sluchovým postižením.

Druhá kapitola se zaměřila na systematické představení podpůrných opatření, což byl další cíl zadání. K jejich popisu byly použity tzv. karty podpůrných opatření, které jsou členěny do následujících kategorií – organizace výuky, modifikace výukových metod a forem práce, intervence, pomůcky, úpravy obsahu vzdělávání, hodnocení, příprava na výuku, podpora sociální a zdravotní, práce s třídním kolektivem a jako poslední úprava prostředí [25]. Dále byla v této kapitole popsána specifika vzdělávání žáků se sluchovým postižením s ohledem na stupeň využívaného podpůrného opatření a pedagogicko-psychologický poradenský systém pro žáky se sluchovým postižením.

Návrhová část, která je součástí třetí kapitoly, obsahuje doporučení pro zkvalitnění vzdělávání žáků se sluchovým postižením. Jsou v ní obsažena doporučení tematické zprávy České školní inspekce zaměřené na vzdělávání žáků se sluchovým postižením. Hlavní doporučení se týká nutnosti upřednostňovat přijímání žáků se sluchovým postižením do škol zřízených dle § 16 odst. 9 školského zákona, které jsou dle zřizovací listiny zaměřeny na vzdělávání žáků se sluchovým postižením. Z dalších doporučení jmenujme potřebu zvýšení znalosti českého znakového jazyka u učitelů a zajistit kvalifikované tlumočnické do téhož jazyka ve školách dle § 16 odst. 9 školského zákona, které vzdělávají žáky se sluchovým postižením. Taktéž by bylo vhodné zvýšit počet výukových materiálů pro výuku českého jazyka, zejm. těch s udělenou doložkou MŠMT, určených pro žáky se sluchovým postižením, kteří jsou vyučováni pomocí českého znakového jazyka [30]. Následují obecná doporučení pro vzdělávání žáků se sluchovým postižením. Z nich bych vyzdvihl to, které se týká žáků s tzv. dvojí výjimečností. U těchto nadaných žáků se sluchovým postižením je žádoucí, aby se pedagog věnoval nejen žákovi postižení, ale i jeho silným stránkám a vytvářel podporující prostředí [31].

## 4 Citovaná literatura

1. Dlouhodobý záměr vzdělávání a rozvoje vzdělávací soustavy České republiky 2019–2023. *MŠMT*. [Online] [Citace: 2021. 7 14.] <https://www.msmt.cz/file/51673/>.
2. Co (ne)mění systém podpůrných opatření od září 2016. *Nadace OSF*. [Online] [Citace: 20. 7 2021.] <https://osf.cz/publikace/co-nemeni-system-podpurnych-opatreni-od-zari-2016/>.
3. Langer, Jiří a Kučera, Pavel. *Základy surdopedie*. [Online] [Citace: 22. 7 2021.] <http://kurzy-spp.upol.cz/CD/2/1-02.pdf>.
4. Hampl, Igor. *Surdopedie. Podpora terciárního vzdělávání studentů se specifickými vzdělávacími potřebami na Ostravské univerzitě v Ostravě*. [Online] [Citace: 25. 7 2021.] [https://projekty.osu.cz/svp/opory/PdF\\_Hampl\\_Surdopedie.pdf](https://projekty.osu.cz/svp/opory/PdF_Hampl_Surdopedie.pdf).
5. Příručka pro zaměstnavatele. *Neslysimpracuji.cz*. [Online] [Citace: 15. 8 2021.] <https://www.neslysimpracuji.cz/prirucka-pro-zamestnavatele>.
6. Linhová, Marie. *Postoj občanů Moravských Budějovic a okolí k lidem se sluchovým postižením a jejich komunikace s těmito lidmi. Informační systém Masarykovy univerzity*. [Online] [Citace: 18. 8 2021.] [https://is.muni.cz/th/byzpb6/Bakalarska\\_prace.pdf](https://is.muni.cz/th/byzpb6/Bakalarska_prace.pdf).
7. Krahulcová, Beáta. *Komunikační systémy sluchově postižených*. Praha : Beakra, 2014. 978-80-903863-2-7.
8. Horáková, Radka. *Sluchové postižení - úvod do surdopedie*. Praha : Portál, 2012. 978-80-262-0084-0.
9. Úplné znění č. 423/2008 Sb. *Zákony pro lidi.cz*. [Online] [Citace: 25. 7 2021.] <https://www.zakonyprolidi.cz/cs/2008-423>.
10. Skákalová, Tereza. *Uvedení do problematiky sluchového postižení: učební text pro studenty speciální pedagogiky*. Hradec Králové : Gaudeamus, 2011. 978-80-7435-098-6.
11. *Komunikace. LORM Společnost pro hluchoslepé*. [Online] [Citace: 12. 8 2021.] <https://www.lorm.cz/legacy/HMN2/obsahCD/neveslo/komunikace.html>.
12. Rontová, Dajana. *Biografie žáka se sluchovým postižením v rámci procesu vzdělávání*. [Online] [Citace: 8. 8 2021.] [https://is.muni.cz/th/ky4d1/Diplomova\\_prace\\_2020.pdf](https://is.muni.cz/th/ky4d1/Diplomova_prace_2020.pdf).
13. Uvírová, Eliška. *Možnosti pracovního uplatnění osob se sluchovým postižením. Theses.cz*. [Online] [Citace: 11. 8 2021.] <https://theses.cz/id/ko8s7h/30469732>.
14. Dušková, Lucie. *Vzdělávání a pracovní uplatnění osob se sluchovým postižením*. [Online] [Citace: 3. 8 2021.] [https://dspace.cuni.cz/bitstream/handle/20.500.11956/90648/BPTX\\_2015\\_1\\_11410\\_0\\_447251\\_0\\_174690.pdf?sequence=1&isAllowed=y](https://dspace.cuni.cz/bitstream/handle/20.500.11956/90648/BPTX_2015_1_11410_0_447251_0_174690.pdf?sequence=1&isAllowed=y).
15. Zákon č. 82/2015 Sb. *Zákony pro lidi*. [Online] [Citace: 21. 7 2021.] <https://www.zakonyprolidi.cz/cs/2015-82>.
16. Michalík, Jan, Balslerová, Pavlína a Felcmanová, Lenka. *Katalog podpůrných opatření obecná část. Systémová podpora inkluzivního vzdělávání v ČR*. [Online] [Citace: 15. 7 2021.] <http://inkluzi.upol.cz/ebooks/katalog-vseobecny/katalog-vseobecny.pdf>.
17. Školský zákon 561/2004 Sb. *Zákony.centrum.cz*. [Online] [Citace: 11. 7 2021.] <http://zakony.centrum.cz/skolsky-zakon/cast-1-paragraf-16>.
18. Michalík, Jan, Baslerová, Pavlína a Felcmanová, Lenka. *Podpůrná opatření ve vzdělávání*. Praha : Člověk v tísni, o. p. s., 2015. 978-80-87456-57-6.



19. Vyhláška č. 27/2016 Sb. *Zákony pro lidi*. [Online] [Citace: 3. 7 2021.] <https://www.zakonyprolidi.cz/cs/2016-27>.
20. Metodický pokyn k novele vyhlášky č. 27/2016 Sb. *MŠMT*. [Online] [Citace: 2. 7 2021.] [https://www.msmt.cz/file/51922\\_1\\_1/](https://www.msmt.cz/file/51922_1_1/).
21. Zapletalová, Jana a Mrázková, Jana. Metodika pro nastavování podpůrných opatření ve školách ve spolupráci se školskými poradenskými zařízeními. *Národní ústav pro vzdělávání*. [Online] [Citace: 5. 8 2021.] [http://www.nuv.cz/uploads/Metodika\\_pro\\_nastavovani\\_podpurnych\\_opatreni\\_unor\\_2016.pdf](http://www.nuv.cz/uploads/Metodika_pro_nastavovani_podpurnych_opatreni_unor_2016.pdf).
22. Nešporová, Tereza. Změny v základním vzdělávání žáků se sluchovým postižením v kontextu novely školského zákona. [Online] [Citace: 2. 8 2021.] <https://theses.cz/id/jxwqlq/27076070>.
23. Potměšil, Miloň. *Metodika práce se žákem se sluchovým postižením*. Olomouc : Univerzita Palackého v Olomouci, 2012.
24. Nováková, Ivana a Barvíková, Jana. Metodika práce asistenta pedagoga při aplikaci podpůrných opatření u žáků se sluchovým postižením. *Systémová podpora inkluzivního vzdělávání v ČR*. [Online] [Citace: 28. 7 2021.] <http://inkluzie.upol.cz/ebooks/metodika-zp-sp/metodika-zp-sp.pdf>.
25. Barvíková, Jana. Katalog podpůrných opatření pro žáky s potřebou podpory ve vzdělávání z důvodu sluchového postižení nebo oslabení sluchového vnímání. *Systémová podpora inkluzivního vzdělávání v ČR*. [Online] [Citace: 15. 7 2021.] <http://katalogpo.upol.cz/wp-content/uploads/katalog-sp.pdf>.
26. Školní a školské poradenské služby. *Národní ústav pro vzdělávání*. [Online] [Citace: 14. 8 2021.] <http://www.nuv.cz/t/pp>.
27. Vyhláška č. 72/2005 Sb. *Zákony pro lidi*. [Online] [Citace: 10. 7 2021.] <https://www.zakonyprolidi.cz/cs/2005-72/historie>.
28. *Výchova a vzdělávání osob se sluchovým postižením*. Langer, Jiří a Suralová, Eva. Olomouc : univerzita Palackého v Olomouci, 2013. 978-80-244-3701-9.
29. Zákon č. 108/2006 Sb. *Zákony pro lidi*. [Online] [Citace: 18. 8 2021.] <https://www.zakonyprolidi.cz/cs/2006-108>.
30. Česká školní inspekce. ČŠI. [Online] [Citace: 12. 7 2021.] <https://www.csicr.cz/cz/home>.
31. Dvakrát výjimeční lidé. *idetskysluch*. [Online] [Citace: 16. 8 2021.] <https://www.idetskysluch.cz/integrace/vzdelavani/dvakrat-vyjimecni-lide/>.
32. Rožnovská, Markéta. Nebezpečí šikany u žáků se sluchovým postižením v období pubescence. *Informační systém Masarykovy univerzity*. [Online] [Citace: 5. 8 2021.] [https://is.muni.cz/th/ufmka/Nebezpeci\\_sikany\\_u\\_zaku\\_se\\_sluchovym\\_postizenim\\_v\\_obdobi\\_pubescence.pdf](https://is.muni.cz/th/ufmka/Nebezpeci_sikany_u_zaku_se_sluchovym_postizenim_v_obdobi_pubescence.pdf).

# Seznam obrázků

Obrázek 1 Obouruční prstová abeceda [11].....	9
---	---

# Seznam tabulek

Tabulka 1 Klasifikace sluchových vad dle velikosti ztráty sluchu [4] ..... 7

