

Jedním z problémů dnešních měst je velká míra suburbanizace center na předměstí, která jsou jejich budoucí zhoubou, jak kdysi prohláševal León Krier. Tento problém se nevyhýbá ani krajskému městu Hradci Králové, kde díky velké poptávce vzniká v předměstských částech metropole stále více kobercových pláňů rodinných domů s minimem občanské vybavenosti. Zdejší obyvatelé jsou tak nepřímo nuceni používat pro veškerý pohyb ve městě automobil, což je nejen neekologické a neudržitelné, ale navíc toto chování zatěžuje historické centrum dopravou, emisemi a hlukem.

Abychom se vyhnuli expanzi měst do volné krajiny a na to navazujícímu problému s hustotou dopravy, musíme hledat rezervní plochy výstavby v již zastavěném území. Těmi jsou například zanedbané proluky, opuštěné chátrající stavby, nebo možnost revitalizace brownfieldů.

Jeden z několika královéhradeckých brownfieldů se stal předmětem této diplomové práce. Závody Vítězného února, nebo také Škodovy závody, se nacházejí západně od hlavního nádraží a ačkoliv v době svého vzniku byly daleko od hranic města, dnes vytváří jakýsi 'špunt' mezi centrem a městskými částmi Kukleny a Svobodné dvory.

Cílem projektu je vytvoření plnohodnotné městské zástavby obsahující mix bydlení, administrativy a vybavenosti, návrh kvalitních veřejných prostranství, dostatek zeleně a vytvoření různorodých míst k volnočasovému využití. Ve zkratce – město krátkých vzdáleností, kde ve své blízkosti naleznete vše, co byste mohli právě potřebovat.

Návrh se také věnuje napojení nově vzniklého celku na své okolí tak, aby nepřinášel výhody pouze novým obyvatelům uvnitř, ale i lidem z okolních oblastí. Velmi důležitým tématem projektu je rovněž udržitelnost, a to jak v oblasti ekologické, tak i sociální a ekonomické. Reaguje tak na soudobou celosvětovou ekologickou krizi a aplikuje možná řešení v rovině architektury a urbanismu.



KONCEPT ŠIRŠÍCH VZTAHŮ – PROPOJENÍ



Městská část Kukleny je v současné době roztržitý různorodý celek jak prostorově, tak i typologicky. Veřejný prostor je v žalostném stavu, chodníky rozbité, místa k setkávání chybí, plochy zeleně v nedohlednu. Velkou plochu této městské části konzumují průmyslové areály skryté za svými zdmi. Není tak divu, že obyvatelstvo místní čtvrti nemá tendence ke komunitním aktivitám a zahrady jejich domů jsou uzavřené do sebe. Místo je noclehárnou s minimem pracovních míst a téměř nulovou možností volnočasových aktivit.

Takovou situaci by mohlo zvrátit město zbudováním kvalitních prostor pro setkávání místních a napomocí tak jejich vzájemným interakcím a po-

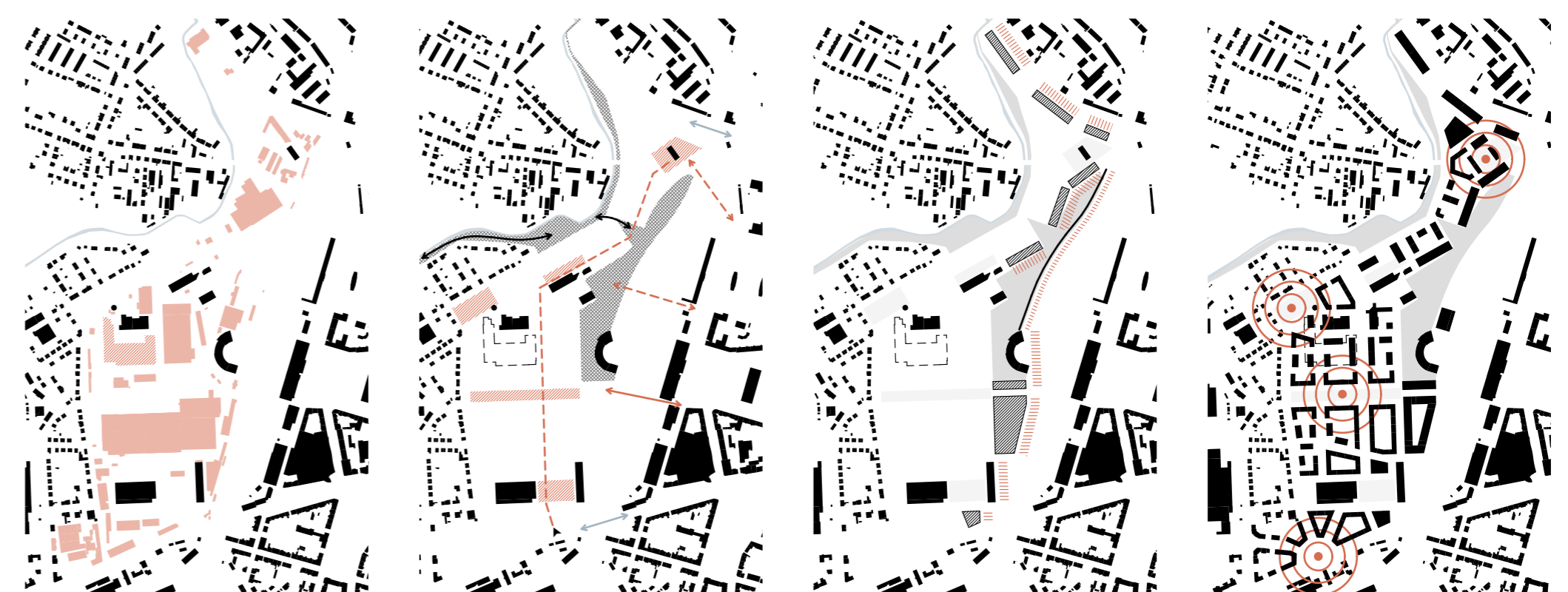
znávání. Jedním z prvních komunitních záměrů v této oblasti je projekt nového náměstí s parkem na pozemcích bývalé koželužny v centrální části městské čtvrti. Využili k tomu příhodně i prvku Labského náhonu protékajícího oblastí.

Labský náhon protéká takřka skrze celé Kukleny. Je to tak ideální motiv k propojení všech těch sousedů, co se léta ani nepozdraví. Promenáda podél vody je skvělou záminkou k procházce či projíždce, především pokud je na jejím konci lákavý cíl a cestou můžete ve stínu stromů například krmít kachny či jen tak relaxovat na lavičce při běhu. Lidé z celé oblasti by tak mohli korzovat sem a tam, potkávat se, poznávat se, propojovat se na-

vzájem. Zároveň je pro lepší fungování celého území potřeba lepší napojení Kuklen na centrum Hradce Králové, které je razantně odříznuto bariérou železnice. Doposud existuje pouze napojení nadjezdem v severní části a podjezdem na jihu.

V centru města již léta funguje skvělé pěší propojení centrem od Velkého náměstí přes Masarykovo, Baťkovo, náměstí 28. října až na Riegrovo náměstí u hlavního nádraží. Tuto spojku bych ráda prodloužila až do Kuklen propojením podchodem od hlavního nádraží na nově vzniklé náměstí pod jeřábovou dráhou v ZVÚ.

KONCEPT PROJEKTU



ZACHOVÁNÍ HODNOTNÉHO

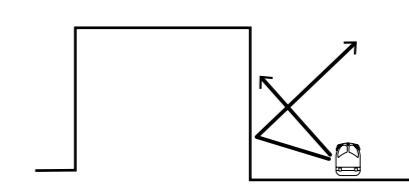
Po důkladné analýze v rámci předdiplomního semináře a osobní prohlídce území jsem zvolila několik budov vhodných k zachování, zbytek odstraňuji. Nerozhodovala jsem se pouze dle technického stavu budovy, jelikož mnoho budov je dnes rekonstruováno, ale především dle jejich městotvorné a historické hodnoty.

VEŘEJNÝ PROSTOR A PROPOJENÍ

Srdcem celého území bude prostor pod jeřábovou dráhou, který přímo navazuje na podchod z Riegrova náměstí před hlavním nádražím. Všem industriálním stavbám jsem se snažila dát dostatečný odstup od ostatní zástavby, aby mohly dýchat a dostatečně vynikla jejich podoba. Podél kolejí v severní části navrhuji dnes chybějící veřejný park.

SNÍŽENÍ HLUKOVÉ ZÁTĚŽE

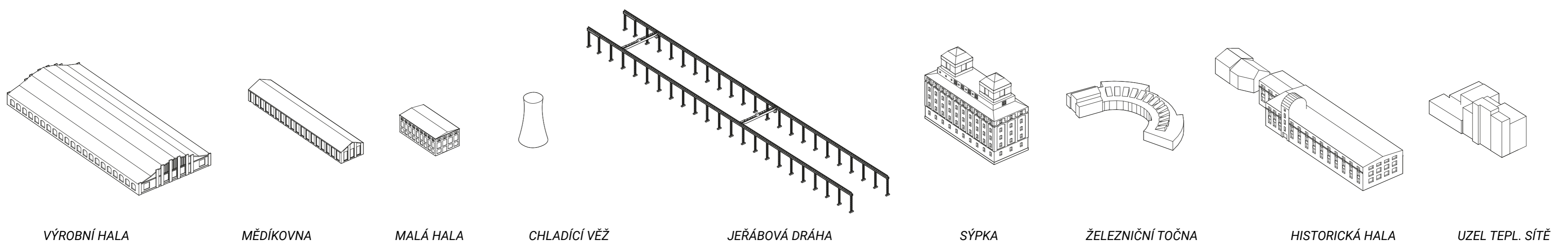
Okolo kolejí soustřeďují zástavbu s administrativní funkcí nebo občanskou vybaveností, abych alespoň částečně ochránila residenční budovy před hlukem železnice.



CENTRA KUMULACE

Vzhledem k umístění území přímo mezi městskou a předměstskou zástavbou je mojí snahou vklínit mezi tyto dvě odlišné typologie návrh, který bude zapadat na jednu i druhou stranu. Vytyčila jsem si tedy místa s městským charakterem, od kterých se snažím co možná nejlépeji přecházet do předměstské zástavby.

ZACHOVÁVANÉ STAVBY



VÝROBNÍ HALA

MĚDIKOVNA

MALÁ HALA

CHLADÍČÍ VĚŽ

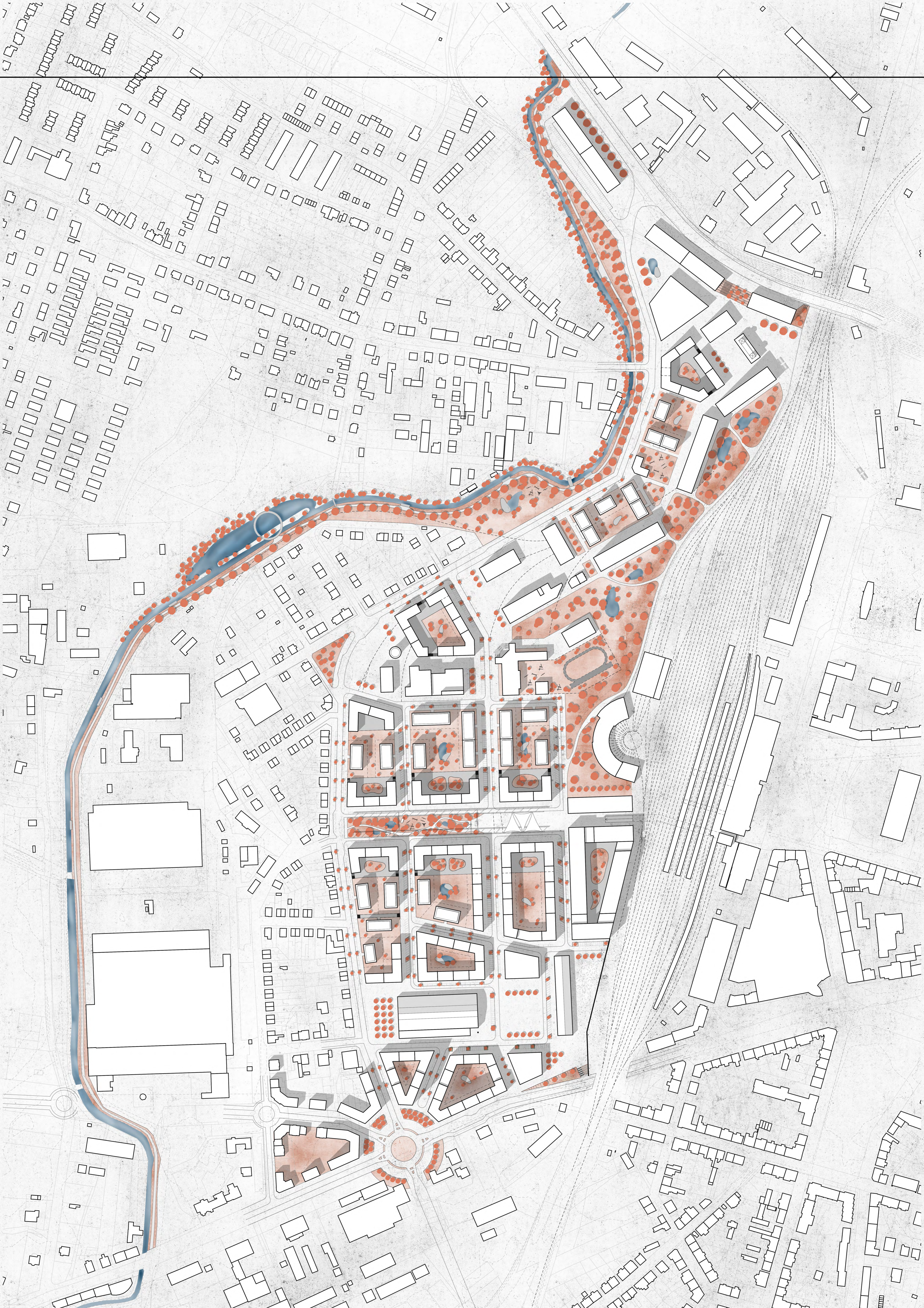
JEŘÁBOVÁ DRÁHA

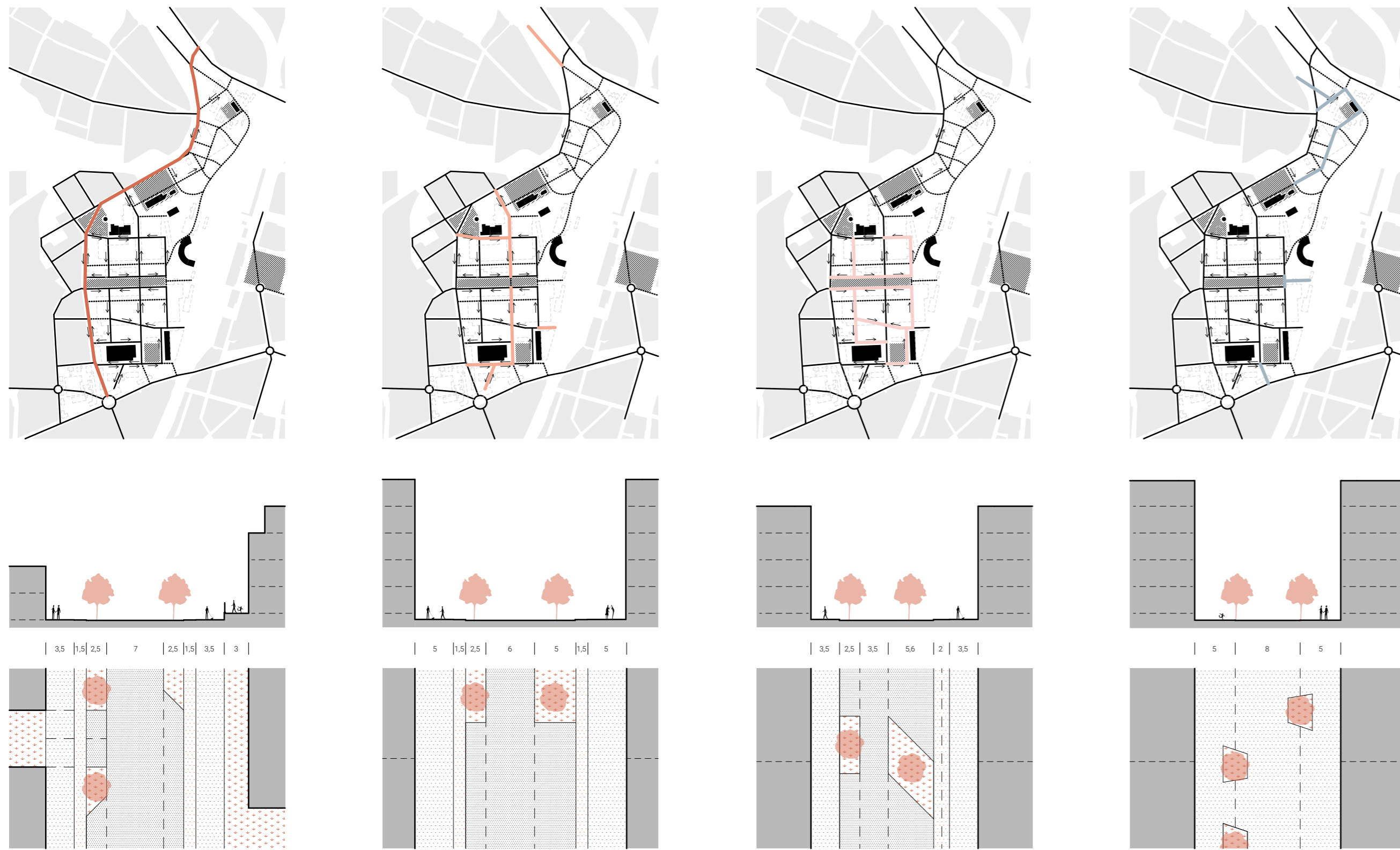
SÝPKA

ŽELEZNIČNÍ TOČNA

HISTORICKÁ HALA

UZEL TEPL. SÍTĚ



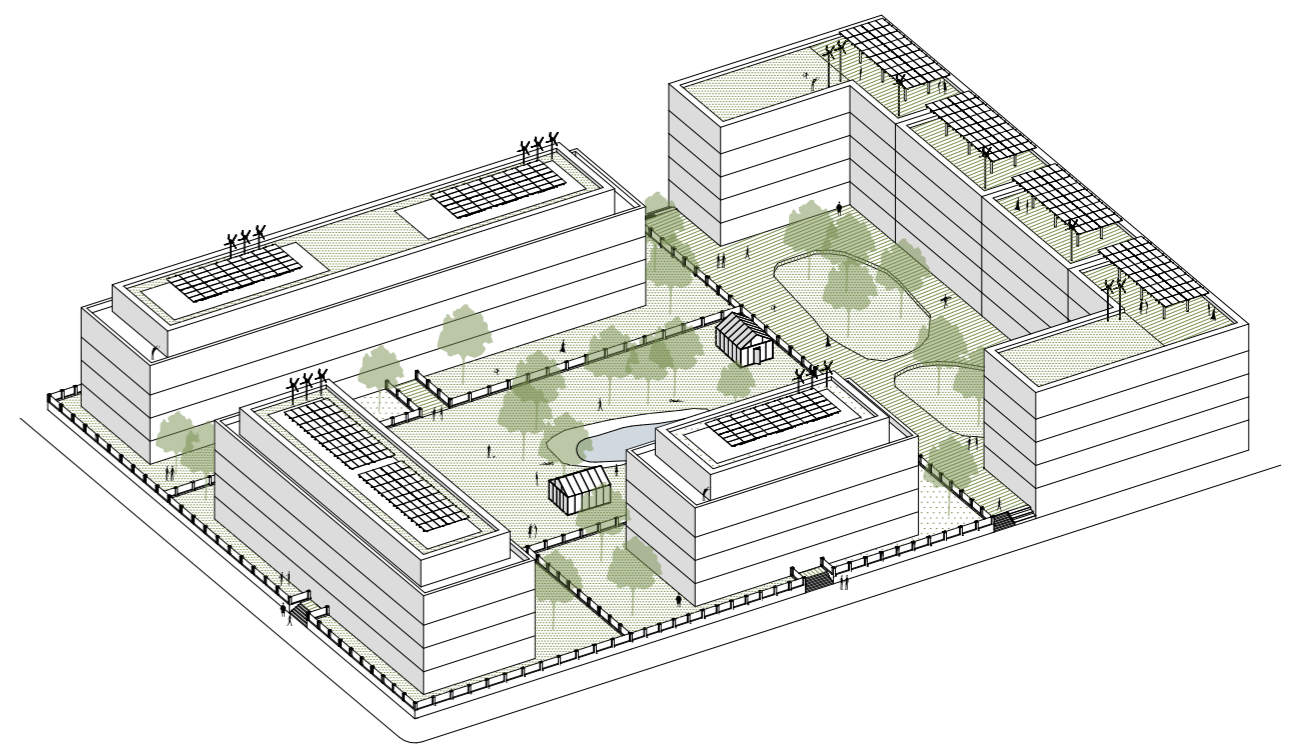


Řez hlavní sběrnou silnicí

Obousměrná silnice vedoucí středem území

Jednosměrná silnice pro residenty

Pěší zóna



Cílem urbanismu je sblížit obyvatele oblasti navzájem, podporovat komunitu a udržitelný život.

Fasády solitérních domů budou obehnané zelenými terasami na motivy domů Sakura v Praze.

Městské bytové domy budou mít na své střeše polosoukromou terasu k dispozici pro obyvatele domů. Tato terasa bude zastíněna fotovoltaickými panely generujícími energii k částečnému napájení domu a poskytující stín v horkých letních dnech. Mimo fotovoltaiky budou k výrobě obnovitelné energie využity i domácí větrné elektrárny. Fotovoltaické panely a větrné turbíny budou umístěny také na solitérních domech, ovšem jejich střeška nebude vzhledem k velkým terasovým plochám veřejně přístupná. Vytápění domů v území zajistí tepelná čerpadla.

Dešťová voda ze střešů bude sváděna do suchého poldru ve vnitrobloku, odkud se může pomalu zasakovat do půdy, nebo odpařovat do ovzduší a snižovat pocitovou teplotu v parném počasí.

Domy svou nabídkou velikosti bytů podporují mezi-věkové vztahy. V území počítám jak s developmentem k prodeji, tak i spouštěcí města na rozvoji a výstavbě sociálních bytů pro mladé nebo naopak starší obyvatele. Je důležité v oblasti zajistit mix různých věkových, příjmových i sociálních skupin k zajištění prosperity a atraktivity.

Vnitroblok vytváří mnoho různých prostorů – soukromé zahrádky a předzahrádky bytů v 1NP, polosoukromý vnitroblok pro komunitní aktivity, nebo poloveřejnou část přiléhající k městským blokům.

PROSTOROVÉ SCHÉMA

Výzvou území bylo vytvořit přechod mezi individuálními zástavbou rodinných domů na straně Kuklen a blokovou zástavbou za železniční tratí. K železniční tak umístili kompaktnější, více městskou blokovou zástavbu a bloky se poté západním směrem k rodinným domům rozpadají, až vznikne zástavba solitérními bytovými domy v zeleni. V ulici Za Škodovkou na sebe pak nenarazí město a předměstí, ale vzniká měkký přechod typologií i hustoty zástavby.

Absence veřejného prostoru v okolí předměstí Kukleny i Svobodné dvory byla zámkou k vytvoření co nejkvalitnějšího prostoru v nové navrhovaném území. Síť ulic je tak přeřazována většími či menšími veřejně přístupnými plochami určenými k odpočinku a trávení volného času. Vnitrobloky jsou pestře členěny na plochy s různou mírou soukromí, aby si každý člověk mohl najít přesně to místo, které mu v danou chvíli vyhovuje:

- svou soukromou zahrádku
- komunitní vnitroblok sdílený s ostatními residenty
- poloveřejnou část vnitrobloku, kde se nachází zahrádka obilné kaviárny
- veřejný prostor v ulicích, na náměstích nebo v parku

V reakci na dlouholeté sucho navrhuji na území ZVÚ velkou množství zelených ploch s terénními úpravami jako jsou malé suché poldry, kam bude dešťová voda ze střešů budov odváděna. Déšť tak v místě na čas vytvoří přirozené jezírko, odkud se bude vodní hladina částečně odpařovat do ovzduší a tím ho ochlazovat v horkých letních dnech a zbytek se bude vsakovat do půdy, odkud později můžeme vodu čerpat ze studen a znovu ji užívat.

Nejdůležitější návrhy jsou také stromy. Budou poskytovat stín nad parkovacími stáními i v nových parcích, náměstích nebo vnitroblocích budov.

Výškové schéma oblasti se liší dvěma pojmy – gradace a koncentrace. Výšky budov gradují ve směru od rodinných domů, na západě k městským blokům na východě území. Hladiny reagují také na ponechávanou zástavbu a pokorně se sklání k jejím římsám. Vyšší budovy koncentrují okolo důležitějších tras a míst jako je například hlavní silnice a centrální náměstí.

celková plocha území 42,1 ha



FUNKČNÍ SCHÉMA

Převažující funkcí je funkce bydlení. Obytné domy mají zvýšené přízemí, aby bylo dosaženo dostatečné míry soukromí residentům bydlícím v prvním podlaží. Tyto čistě obytné budovy jsou situovány do klidnějších ulic s nízkou mírou ruchu.

Byty v prvním podlaží budou vlastnit soukromou zahrádku ve vnitrobloku a všichni obyvatelé bude mít přístup do společného vnitrobloku, kde mohou pěstovat základní plodiny či pořádát různé komunitní události.

Polyfunkční domy budou nabízet komerční prostor v parteru, případně i jiných podlažích. Jejich náplň bude tvořena zhruba ze 70% residenčními byty k trvalému bydlení. Zbývajících 30% může být využito pro komerční funkce jako jsou ordinace lékařů, kanceláře, drobná nerušící výroba... nebo služby jako obchod, restaurace, kaviárny a podobně.

Polyfunkční domy jsou situovány na rušnějších ulicích s vyšším výskytem obyvatel a tedy potenciálních zákazníků. Administrativní okrese je situován v severní části a navazuje lépe na dopravní systém města. Ulicí Koutníkova se dostane pracovník na dálnici za dvě minuty a ve druhém směru navazuje tah plynule na Gočářív okruh.

Administrativní budovy také v urbanistickém schématu využívám jako hlukovou clonu před železničním ruchem. Zvuk se od fasády administrativy částečně odrazí zpět a do zbytku oblasti pronikne jen jeho část. Zároveň mixováním různých funkcí zástavby vedle sebe docílím lepší bezpečnosti ve městě v každou denní i noční hodinu.

Z předpokládaného počtu nových residentů vyplývá také povinnost umístit do území primární občanskou vybavenost. Pro pět tisíc nových residentů musí být v území umístěny dvě mateřské školy a jedna škola základní. V území se mimo komerce a služeb v parteru a polyfunkčních domech bude vyskytovat také sportovní hala (velká výrobní hala), art centrum (médlovna), železniční depo (galerie muzeum, železniční doprava), objekt tepelné Opatovice, komunitní centrum, malé muzeum veteránů, a otevřené muzeum ZVÚ.

