

Diplomová práce

Sokolovna 21. století



Ateliér Soukenka
Tomáš Strnadel
DP - 2020/2021

NI ZISK, NI SLÁVU.

Miroslav Tyrš



Předmětem této knihy je zpracování diplomové práce, zabývající se obnovou a přístavbou sokolovny ve Valašském Meziříčí.

České vysoké učení technické v Praze, Fakulta architektury

2/ ZADÁNÍ diplomové práce

Mgr. program navazující

jméno a příjmení: **Tomáš Strnadel**

datum narození:

akademický rok / semestr: **Semestr letní 2021**
obor: **Architektura a urbanismus**
ústav: **Interiéru**
vedoucí diplomové práce: **prof. akad.arch. Vladimír Soukenka**téma diplomové práce: **Revitalizace a dostavba sokolovny ve Valašském Meziříčí**

zadání diplomové práce:

1/ popis zadání projektu a očekávaného cíle řešení:

Navrhnout rekonstrukci a dostavbu sokolovny v Valašském Meziříčí se zaměřením na kulturu. Navrhnout hmotové a provozní řešení reagující na stávající zástavbu i dnešní nároky na typologii komunitního centra. Součástí bude i řešení parteru s vazbou na tok řeky včetně openair scény.

2/ stavební program

- Stávající sál sokolovny doplnit o provozní zázemí.
- Novostavbu tělocvičny rozšiřující funkční využití celé stavby
- Stávající loutkové divadlo s malou kapacitou přesunout na provozně vhodnější místo.
- Openair scénu nebo kino.
- Kavárna a bufet s vazbou na exteriér
- Úprava parteru se zelení a parkovištěm

3/ popis závěrečného výsledku, výstupy a měřítka zpracování

- Situace širších vztahů 1: 1000
- Situace a dopravní řešení 1: 500
- Půdorysy 1: 100
- Řezy 1: 100
- Pohledy 1: 100
- Architektonický detail 1: 10
- Specifikace užitých materiálů a barevnosti
- Prostorová zobrazení s včleněním do fotografie

4/ seznam dalších dohodnutých částí projektu (model)

- Hmotový model 1: 200

Datum a podpis studenta

25.02.2021

Datum a podpis vedoucího DP

Datum a podpis děkana FA ČVUT

01-03-2021

registrováno studijním oddělením dne

25.2.2021

**ČESKÉ VYSOKÉ UČENÍ TECHNICKÉ V PRAZE
FAKULTA ARCHITEKTURY**AUTOR, DIPLOMANT: Tomáš Strnadel
AR 2020/2021, ZSNÁZEV DIPLOMOVÉ PRÁCE:
(ČJ) SOKOLOVNA 21. STOLETÍ

(AJ) THE SOKOL GYM HOUSE OF 21ST CENTURY

JAZYK PRÁCE: ČESKÝ

Vedoucí práce: prof. Akad. Arch. Vladimír Soukenka, Ústav: 15115 Ústav interiéru

Oponent práce: Ing. Arch. Jakub Pleyer

Klíčová slova
(česká): Sokolovna, Valašské Meziříčí, rekonstrukceAnotace
(česká):

Tématem práce je rekonstrukce a přístavba sokolovny ve Valašském Meziříčí. Studie řeší hmotovou koncepci budovy, její návaznost na blízké okolí a jeho revitalizace, provozní uspořádání a materiálové řešení interiéru. Práce se zabývá označením a řešením funkčních problémů, které současný stav budovy vykazuje. K tomu uplatňuje současné architektonické principy.

Anotace (anglická):

The topic of this diploma thesis is reconstruction and extension of the Sokol gym house in Valašské Meziříčí. The study goes from mass concept, through a connection of the building to the surrounding area and its revitalization, to operational layout and material solution of the interior. The work deals with the identification and solution of functional problems that the current building shows. To do this, it applies contemporary architectural principles.

Prohlášení autora

Prohlašuji, že jsem předloženou diplomovou práci vypracoval samostatně a že jsem uvedl veškeré použité informační zdroje v souladu s „Metodickým pokynem o etické přípravě vysokoškolských závěrečných prací.“

V Praze dne

20.5.2021

podpis autora-diplomanta

Strnadel

Tento dokument je nedílnou a povinnou součástí diplomové práce / portfolia a CD.

Panu vedoucímu, prof. Akad. arch. Vladimíru Soukenkovi,

krajina: Ing. Kláře Salzmann, Ph.D.,
statika: doc. Dr. Ing. Martinovi Pospíšilovi, Ph.D.,
požár: Ing. Stanislavě Neubergové, Ph.D.,
TZB: Ing. Zuzaně Vyoralové, Ph.D.,

Sokol VM: Miroslavě Kovářové a Milanu Pilmajerovi,
MěÚ VM: Mgr. Bc. Zdislavě Odstrčilové.

Celé rodině a přátelům.

Rodičům.

Děkuji

Sokolovna 21. století, sokolovna ve Valašském Meziříčí.

Historie sokola ve Valašském Meziříčí sahá až k samým začátkům působení spolku v českých zemích. Jednota Valašskomeziříčská byla založena 28. března 1864, nedlouho po vzniku celé organizace. Stala se tak první a dnes tedy nejstarší sokolskou jednotou na Moravě.

Jelikož pocházím z Valašského Meziříčí, rozhodl jsem se pro završení svého studia zvolit téma mému domovu blízké. Stárnoucí areál sokolovny představuje potenciál, jak pro samotnou jednotu, tak pro město. Ve své práci jsem se nejprve v rámci diplomního semináře pokusil tyto hodnoty označit, abych na ně v následující práci navázal a představil jejich řešení.

Z diskuze se spolkem, městem a vedoucím práce, jsem si stanovil jako cíl snahu o znovuoživení hodnoty Sokola ve městě jako poskytovatele platformy pro nejrůznější volnočasové aktivity. V rámci zadání se tak zabývám rozšířením současného programu o novou halu, splňující nároky pro konání gymnastických soutěží, napojení areálu na cyklostezku kolem řeky, představující ve městě ohromný potenciál, ale také revizi současného programu a uspořádání provozu, jak stávající sportovní složky, tak i složky kulturní, zahrnující sál s prostorným jevištěm a plnohodnotným provazištěm, a provoz loutkového divadla, dnes fungujícího v neutěšených, stísněných podmínkách.

Hlavními motivy mé práce se tak stávají: propojení areálu s okolím, otevření prostor veřejnosti a s tím svázané uspořádání provozu.

5	•	ÚVOD
6		Zadání
7		Prohlášení
9		Poděkování
11		Předmluva
13		Obsah
15	•	ANALÝZA
16		Sokol
18		Město
20		Místo
22		Dům
24		Program
27	•	KONCEPT
28		Hmoty
30		Principy
32		Současný a navrhovaný stav
34		Architektonické řešení
36		Stavebně - konstrukční řešení
39	•	STUDIE
40		Širší vztahy
42		Situace
44		Přízemí
46		Patro
48		Sklepy
50		Řezy a pohledy
54		Architektonický detail
56		Exteriér
60		Interiér
67	•	ZÁVĚR
69		Literatura

Sokolovna 21. století

ANALÝZA

Ateliér Soukenka
Tomáš Strnadel
DP - 2020/2021

Sokol

V roce 1862 se v pražské Panské ulici koná ustanovující schůze nového tělocvičného spolku, Sokola.

Už od samého začátku se spolek vedle sportovního rozvoje zabýval též rozvojem ducha. Součástí sokolského života je tak od nepaměti množství jak kulturních akcí, tak nejrůznějších vzdělávacích přednášek. Mnohé jednoty vedou pod svými křídly vedle sportovních oddílů také oddíly divadelní, či loutkové.

Sokol se také významně propsal do dějin našeho státu. Svým vlastenectvím spolek podpo-

roval národní cítění a nemalou měrou se zasloužil o vznik samostatné republiky Československé.

Během své dlouhé historie jednota střídala období rozkvětu s obdobími útlaku. Na složité historii Sokola se podepsaly všechny etapy dějin českých zemí. Dnes se spolek opět etabluje ve společnosti a začíná nálezat svou ztracenou roli. S členskou základnou dosahující 160000, se dále řadí mezi největší sportovní organizace v České republice. Mnohým tak nabízí prostředí pro všestranný rozvoj v jakémkoliv věku.



1



2



3



4



5



6

- (1) Fotografie z roku 1895 (archív T.J. Sokol Valašské Meziříčí)
 (2) ulice Sokolská (archív T.J. Sokol Valašské Meziříčí)
 (3) Veřejné vystoupení v roce 1946 (archív T.J. Sokol Valašské Meziříčí)
 (4) Sokoský sraz v roce 1937 (archív T.J. Sokol Valašské Meziříčí)
 (5) První členové Sokola VM v roce 1864 (archív T.J. Sokol Valašské Meziříčí)
 (6) Karneval na ledě v roce 1935 (archív T.J. Sokol Valašské Meziříčí)

Město

Sokolovna se nachází ve Valašském Meziříčí. Jedná se o město střední velikosti, ležící na východě Moravy.

Město bývá označováno za vstupní bránu Valaška a Beskyd, což mu přisuzuje poloha na trojmezí krajů Zlínského, Moravskoslezského a Olomouckého, respektive na rozmezí Beskyd, Hostýnských vrchů a rovinnaté Hané.

Přestože město spadá pod správu Zlínského kraje, dopravně je lépe vázáno na Ostravu a Olomouc, což z něj dělá dopravní křižovatku pro širší okolí. Mimo silniční vazby je město železnič-

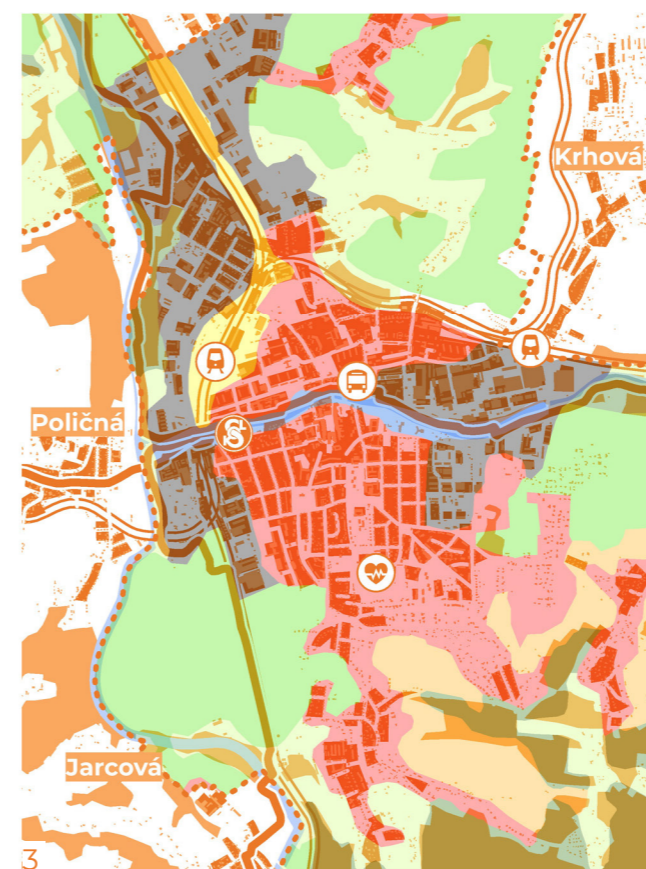
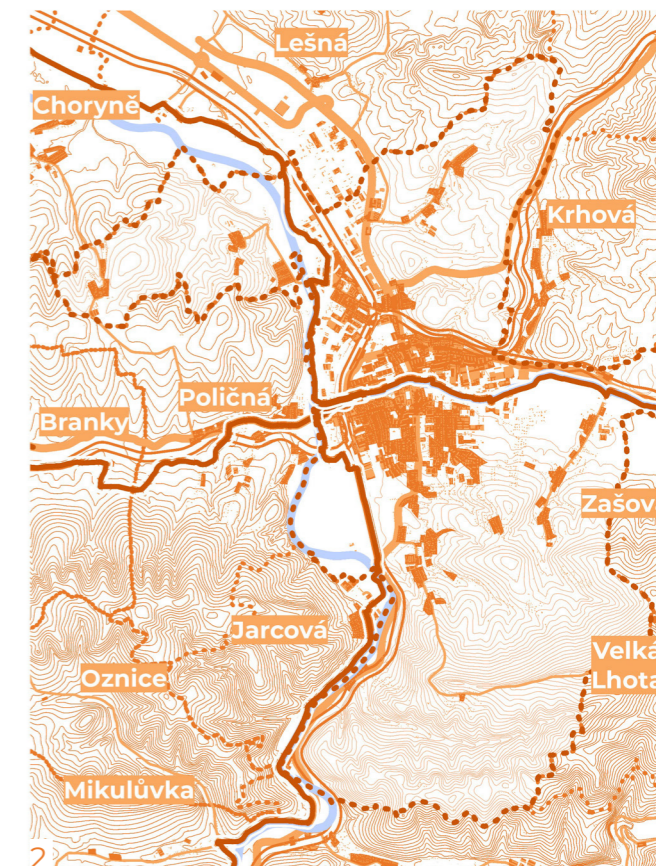
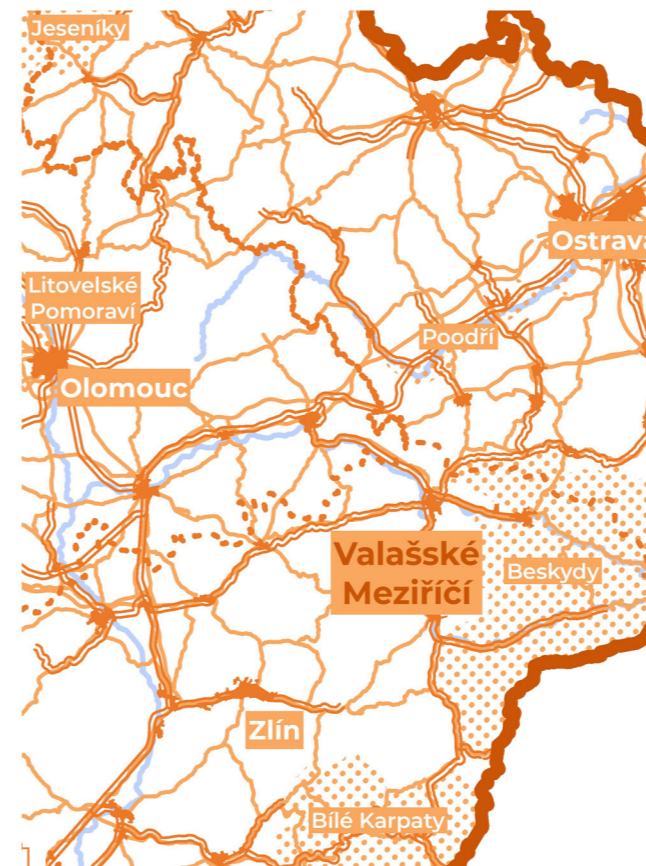
ním uzlem, ležícím na koridoru směrem na slovenskou Žilinu.

Valašské Meziříčí je správním městem rozšířené působnosti v mikroregionu. Pod jeho správu spadá severní cíp kraje, zahrnující 18 obcí. Ty dohromady obývá 41 631 obyvatel, z čehož 22 306 (53,5%) žije v samotném Valašském Meziříčí.

Členění města je určováno především polohou dvou řek, které předurčují samotný název. Polohu mezi řekami zaujímá bývalé město Meziříčí, oddělené řekou od sousední Krásné na severu. Ze západní strany město vymezuje

Vsetínská Bečva, do které se vlévá Rožnovské rameno a společně formují řeku Bečvu.

V současné době se město zmítá v urbanistické nejasnosti. Městský život, narušený silničním průtahem v centru je uzavírán průmyslovými zónami po všech stranách. I přes přírodní charakter Valaška tak město postráda kvalitnější vazbu na okolní přírodu a samo se uzavírá do sebe.



(1) Mapa vztahů Valašského Meziříčí na větší města v okolí 1:1 000 000 (ČÚZK)

(2) Mapa reliéfu okolo Valašského Meziříčí 1:100 000 (ČÚZK)

(3) Mapa ploch zemského pokryvu CORINE 1:50 000 (CENIA)

(4) Mapa vztahů v okolí sokolovny 1:20 000 (ČÚZK)



Místo

Řešené území se nachází na levém břehu Rožnovské bečvy. Poloha odpovídá historickému růstu města směrem k soutoku řek a obci Poličná. Sokolovna je tak pohodlně dosažitelná z větší části města, přiléhající západně k historickému centru.

Z pěšího pohledu se Sokolovna váže na dosud nepříliš objevenou městskou promenádu podél Rožnovské Bečvy napříč městem. Zároveň místo disponuje blízkou vazbou na přilehlý park Abácie, vedoucí až k soutoku Bečev.

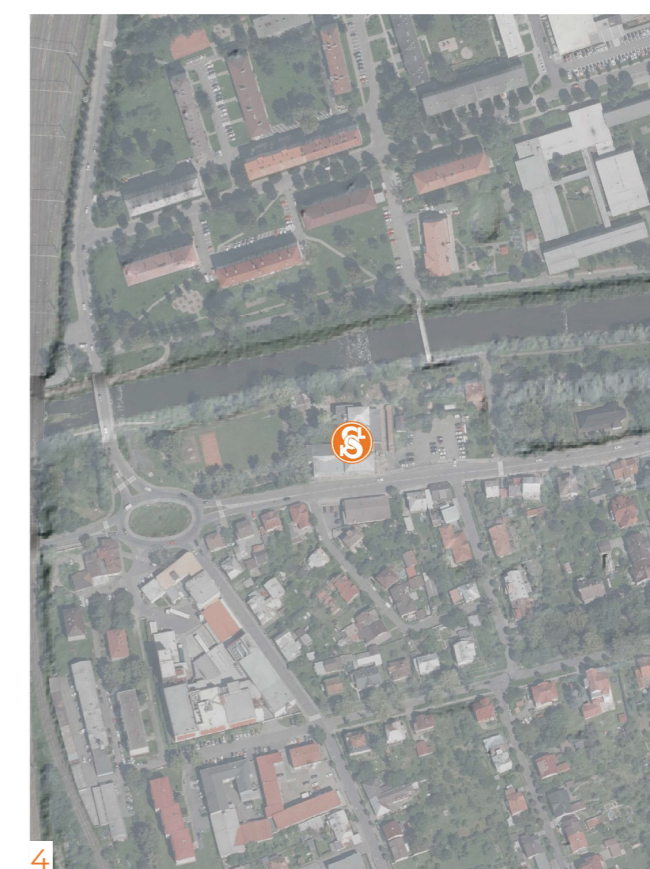
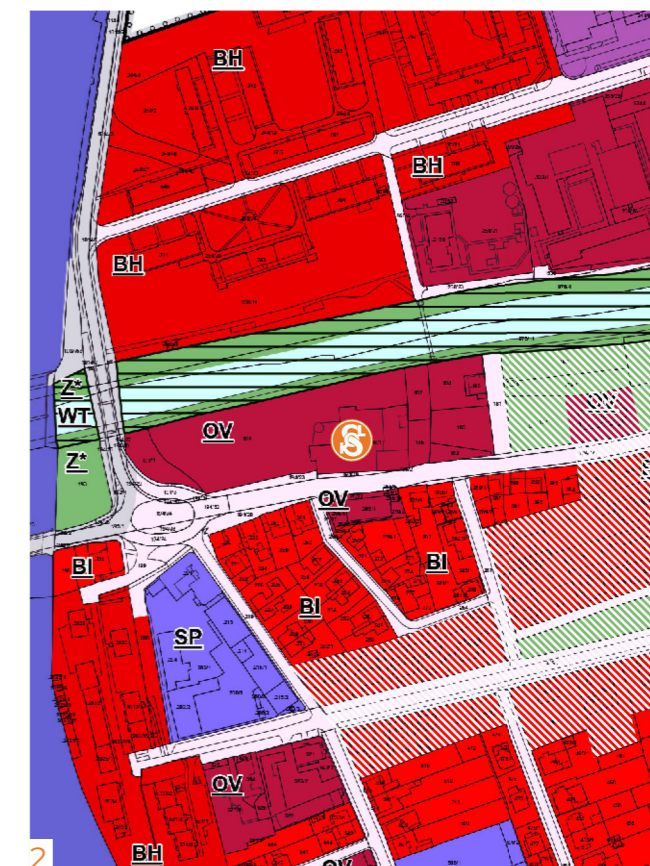
V širším měřítku pak pro území představu-

je velký potenciál křížení tří ramen regionální cyklostezky Bečva připojující město podél řek téměř k hranici se Slovenskem na straně jedné a k soutoku Bečvy s Moravou za Přerovem na straně druhé. Sokolovna tak vytváří bod, od kterého se rozbíhá cyklodoprava do tří hlavních směrů v regionu.

Dopravně pak území přiléhá k ulici Sokolská, která představuje významnou ulici vedoucí automobilovou dopravu směrem k centru a zapojuje se do vnitřního městského okruhu sloužícího jako hlavní městská smyčka. Ulice se váže

na hlavní městský průtah v severo-j jižním směru, vedoucím směrem od Hranic na Vsetín.

Mimo vlastní venkovní hřiště na straně jedné, disponuje aktuálně sokolovna parkovacími plochami na městem vlastněných pozemcích z východní strany. U sokolovny se také nachází zastávky MHD v obou směrech.



(1) Digitální model reliéfu 5. generace a mapa záplav 1:5000 (ČÚZK)

(2) Územní plán Valašského Meziříčí 1:5000 (MěÚ VM)

(3) Indikační skica z roku 1834 1:5000 (MZA)

(4) Ortofoto + digitální model reliéfu 5. generace 1:5000 (ČÚZK)

Dům

Současnou budovu dostal spolek zpět do své správy po ukončení restitučního řízení v roce 1994. Přes dílčí zásahy je budova v neutěšeném stavu a vyžaduje významnou rekonstrukci.

Na vyobrazeních vpravo je vidět secesní zdobení sokolovny na obrázcích 2 a 3. Vchod z ulice byl umocněn arkýřem, tělocvična byla zdobena podobami významných sokolů nad okny. Všemu dominovala dnes už ztracená plastika sokola.

Stav hostince na východní straně se postupně horšil, což vyústilo v jeho odstranění a vznik neutěšeného stavu vý-

chodní fasády sokolovny do dnešních dní. Na čtvrtém snímku tak lze pozorovat demolici hostince probíhající až po rekonstrukci sokolovny v pozadí.

Druhá čtveřice snímků zachycuje současný stav sokolovny z ulice - sever (5 a 6), respektive od řeky - jih (7 a 8). Mimo neukončenou východní fasádu na šestém obrázku sokolovna celkově nedosahuje reprezentativní úrovně Sokola a přes svou velikost se vytrácí z obrazu města.



- (1) První budova tělocvičny po vyhoření v roce 1909
- (2) Sokolský dům Valašské Meziříčí
- (3) Sokolský dům Valašské Meziříčí
- (4) Sokolovna po rekonstrukci v 70. letech, demolice hostince u Kašílků
- (5) Jiho-západní pohled z ulice Sokolská (vlastní)
- (6) Jiho-východní pohled z ulice Sokolská (vlastní)
- (7) Severo-východní pohled od řeky (vlastní)
- (8) Severo-západní pohled od řeky (vlastní)

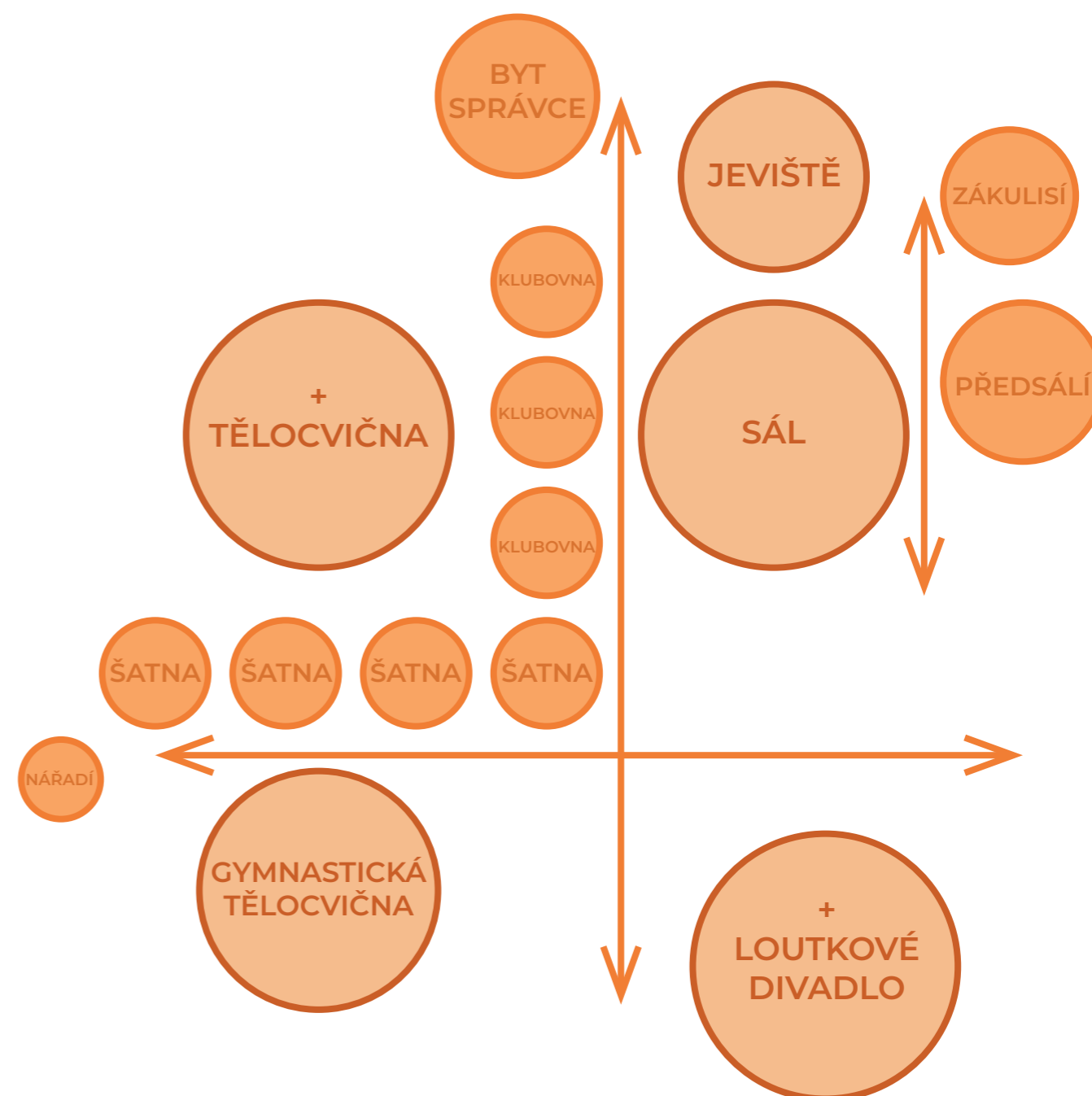
Program

Současný program, blíže popsany v kapitole o půdorysech sokolovny v rámci diplomního semináře, je ovlivněn jak stavem budovy, tak ekonomickou situací spolku.

Ve zkratce Sokol nejvíce využívá prostor tělocvičny a loutkového divadla. Aktuálně pracuje na obnově sálu za účelem kulturního využití. Další prostory spolek využívá k pronájmu a zisku financí na údržbu budovy.

V rámci analýzy města, bližšího okolí budovy i samotného fungování spolku pro mě představují základní funkční jednotky pro budoucí projekt obnova/

vznik gymnastické tělocvičny, rozšíření o novou tělocvičnu, umožňující rozšíření nabídky pro sportování ve městě, obnova a zapojení sálu do kulturního života spolku i města a nalezení pohodlnějších prostor pro účely fungování loutkového divadla.



Sokolovna 21. století

KONCEPT

Ateliér Soukenka
Tomáš Strnadel
DP - 2020/2021

Hmoty

Pro přístavbu jsem zvolil východní směr (obr. 3). Odkazují se tím k původnímu uličnímu uspořádání souboru staveb (obr. 1) a také reagují na neutěšenou východní fasádu, která od stržení přilehlého hostince zůstala nedokončená.

Toto nastavení hmot mi umožňuje jasné definování nového a starého. V projektu si tak promítám myšlenou osu, běžící středem prostřední hmoty, dělící celý areál na starou a novou sokolovnu. Nová sokolovna je dále od původních hmot oddělena komunikační osou (obr. 4), představující též cestu

domem, směrem k řece.

V reakci na rozdrobenost měřítka způsobeného postupným rozrůstáním sokolovny, jsem se rozhodl místo jedné haly připojit skupinu spojených hmot, vycházejících z rozměrů v současné sokolovně (obr. 4).

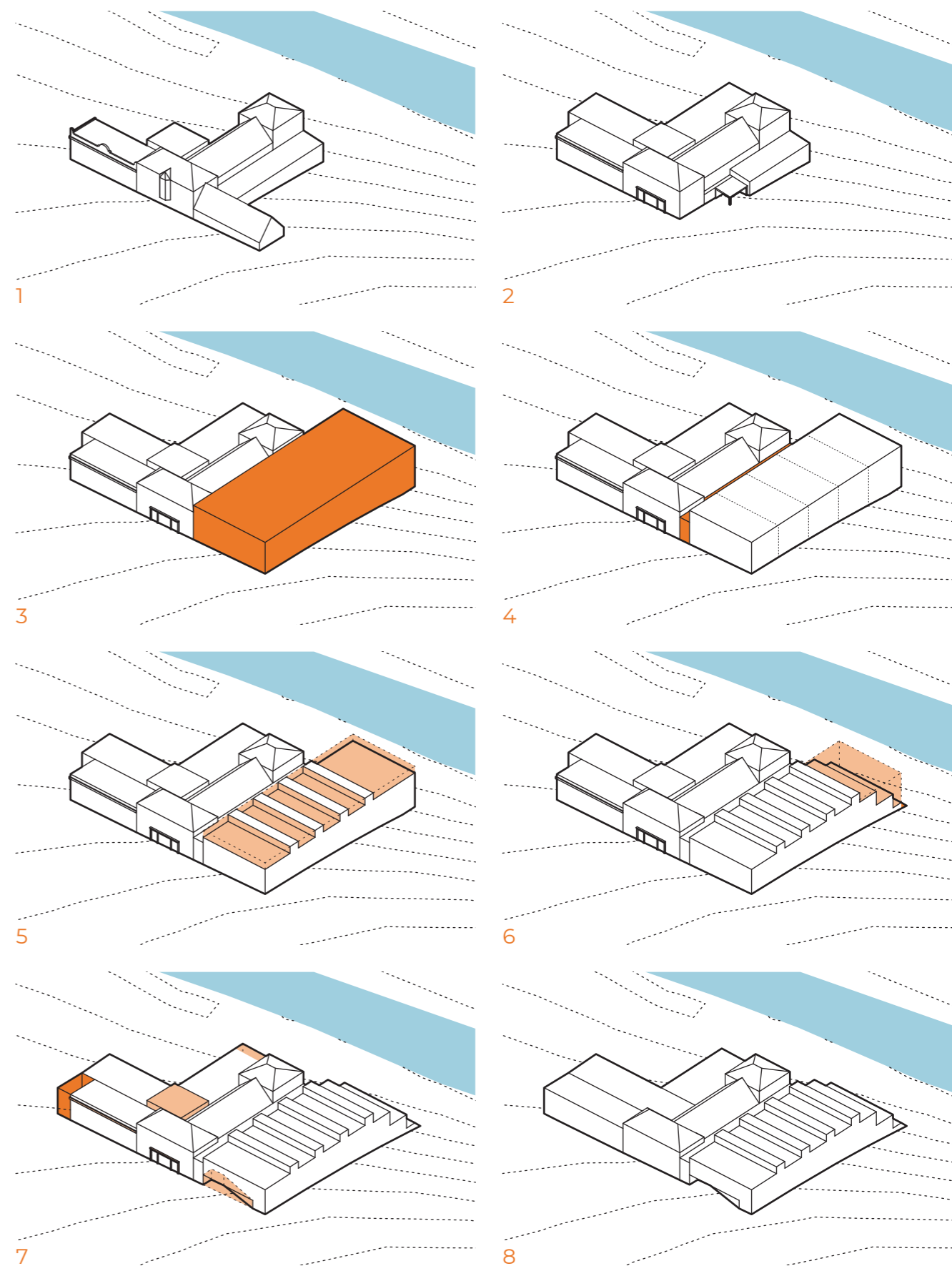
Toto drobení podtrhuji jasným oddělením hlavních nosných prvků haly. Tímto jsem umožnil dosažení světlé výšky 8 m v tělocvičně a zároveň jsem nepřekročil linii římsy na uliční fasádě. Vytažené prvky zároveň umožňují prosvětlení tělocvičny v severo-j jižním směru (obr. 5).

Terén na pozemku

se zvedá směrem od řeky a směrem k náměstí, tedy v jiho-východním směru. Rytmus haly tak reaguje v severní části na terén a klesá směrem k řece. Zároveň tak nabízí atraktivní terasy orientované na cyklostezku (obr. 6).

Jasně definování vstupu směrem k ulici představuje jasný orientační bod pro veřejnost a zároveň vytváří krytý předprostor, chráněný od hluku z přímého kontaktu s městskou osou (obr. 7).

Celkové zklidnění souboru pak představují zásahy do současného množství hmot v souboru (obr. 7).



- (1) Historický stav
- (2) Současný stav
- (3) Směr přístavby
- (4) Dělení hmot
- (5) Reakce na měřítko
- (6) Reakce na terén
- (7) Vstup a sklídnění hmot
- (8) Navrhovaný stav

■ přidání hmoty ■ odebrání hmoty



Principy

Během navrhování jsem se držel především čtyř hlavních principů, které jsem si definoval na přelomu diplomního semináře a diplomové práce.

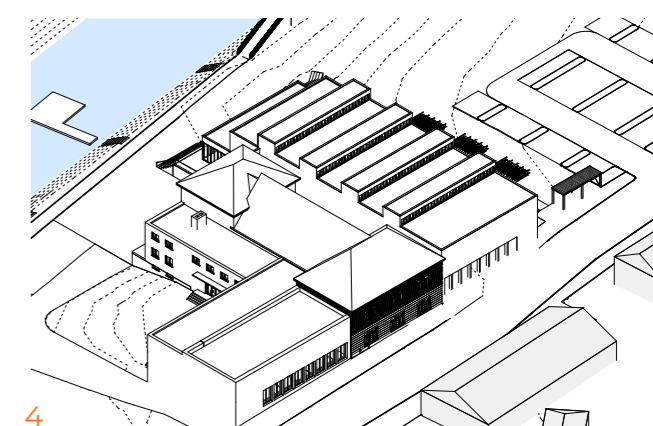
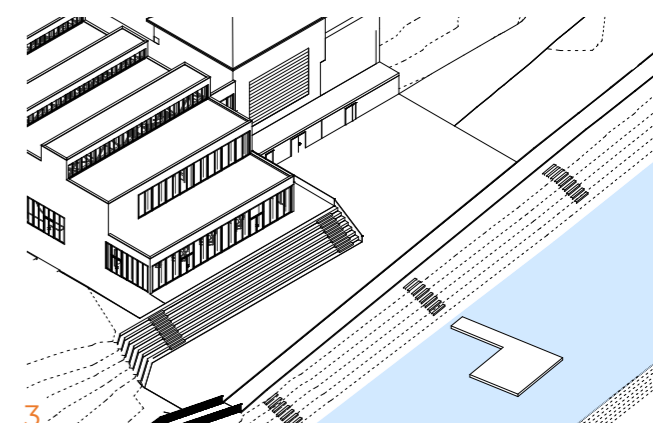
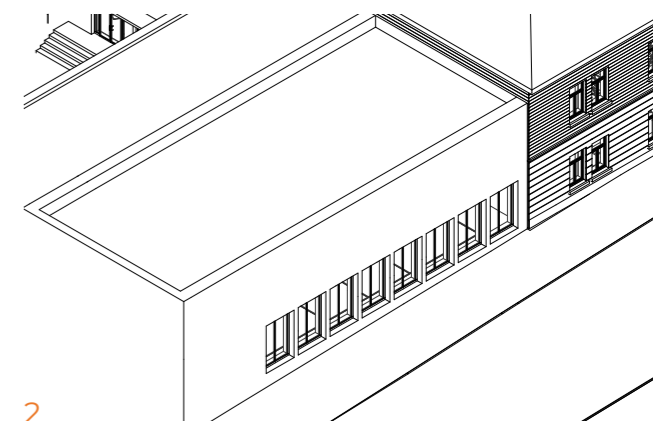
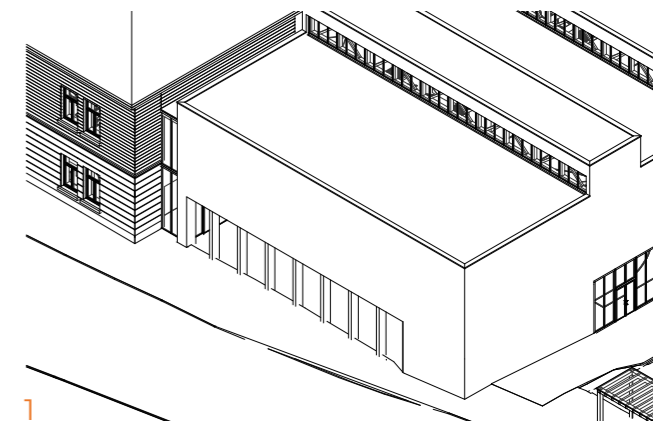
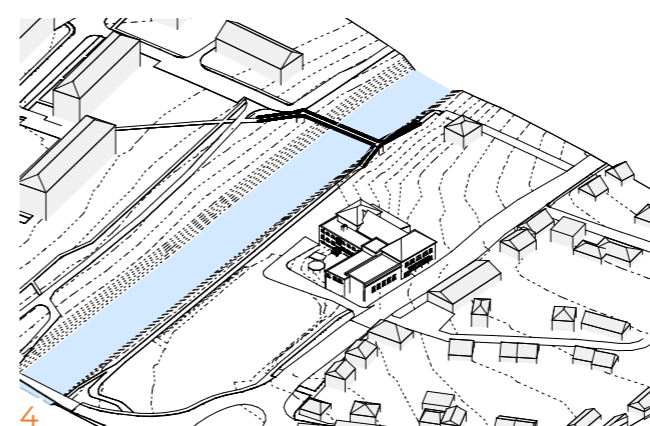
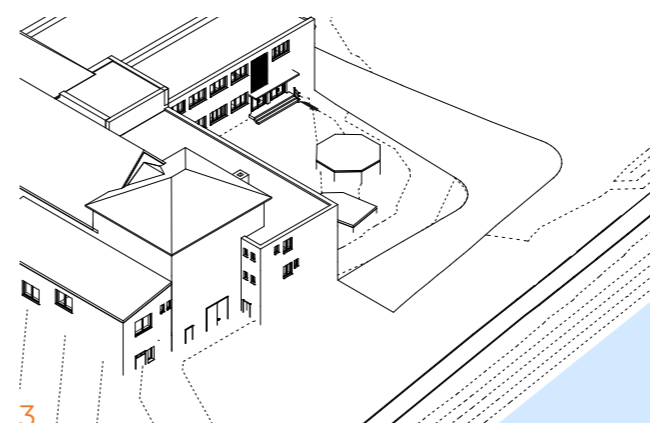
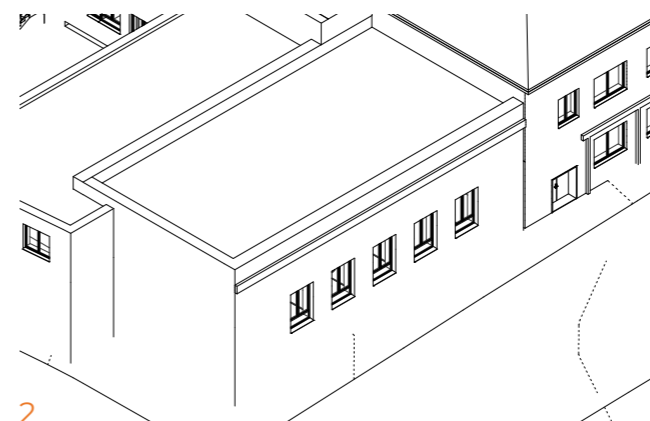
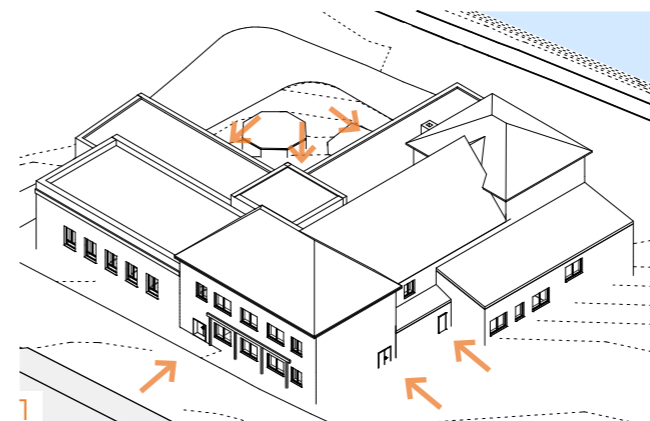
Největší nedostatek současného fungování sokolovny je nejasné definování hlavního vstupu do budovy. Teoreticky hlavní vstup z ulice je dnes využíván nejméně především pro nebezpečí představující provoz na přilehlé ulici. (obr. 1) Jasný vstup tak uklidní návštěvníka a vtáhne ho dovnitř.

Uzavřenost sokolovny podtrhují vysoko umístěná okna na fasádě.

Především pak v případě tělocvičny nelze vůbec nahlédnout a potenciálně si ověřit obsazenost plochy pro svůj záměr. (obr. 2) Průhlednost fasád tak nastaví novou tvář Sokola a umožní se kolemjdoucím zapojit do života v areálu.

Velkou hodnotu pro mě představuje také vazba sokolovny na řeku a kolem vedenou cyklostezku. I přes nedávné snahy areál působí spíše privátněji. (obr. 3) Otevření haly směrem k řece tak může iniciovat rozvoj podél celého ramena řeky vedoucího městem a rozvinout tak budoucí promenádu.

V širším měřítku pro mě představoval výzvu přechod měřítka. Z drobného na jižním břehu, na čtyř až pětipodlažní paneláky na severním břehu. Soubor sokolovny také představoval rozdrobenou architekturu, postupně rostoucí během své historie. (obr. 4) Rozčlenění nové hmoty tak mimo funkční uplatnění představuje také odkazy k okolí, jehož sám je rozhraním.



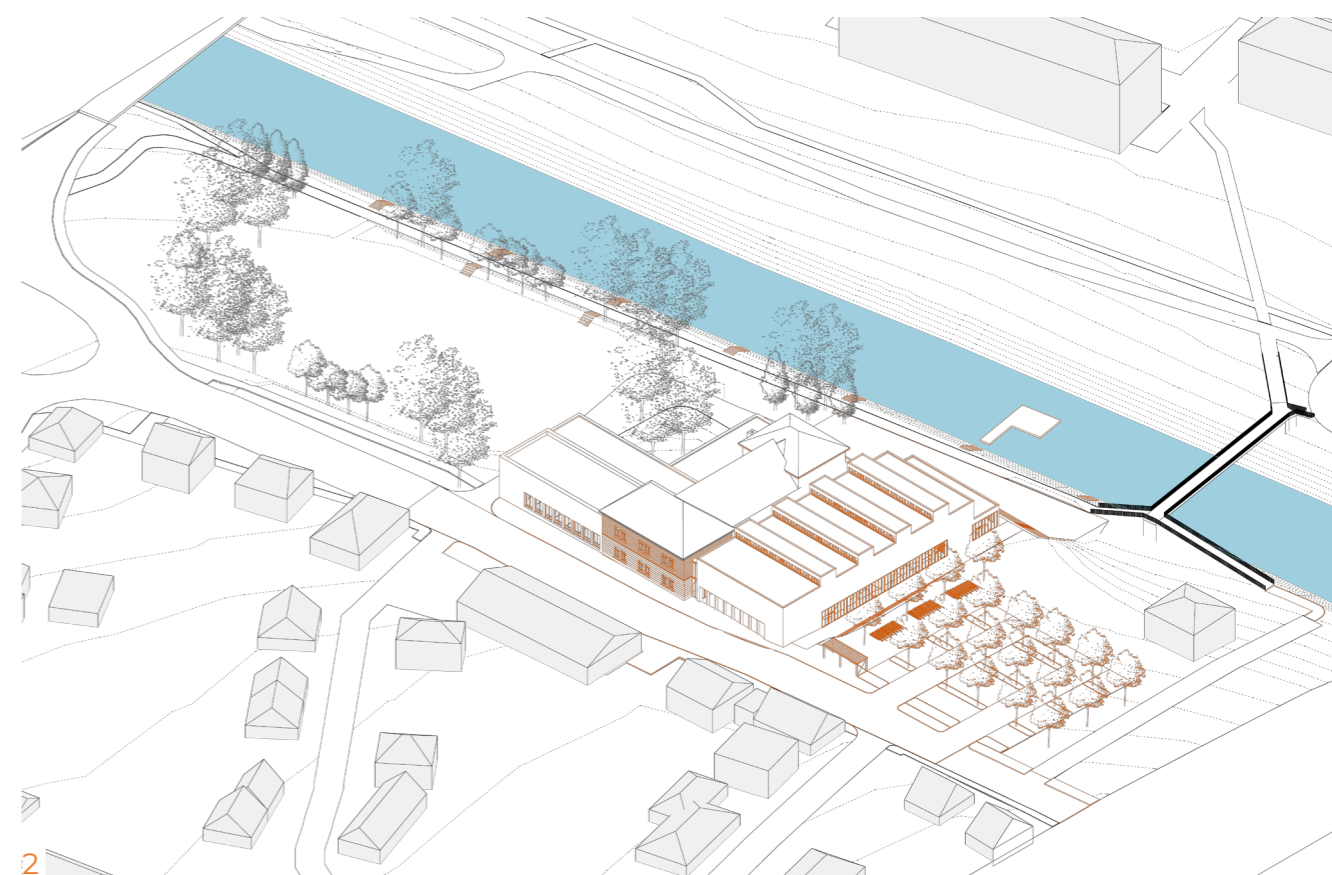
- (1) Definování, znovunalezení hlavního vstupu
- (2) Otevřenost, průhlednost, reprezentace
- (3) Napojení na cyklostezku a řeku
- (4) Rozhraní měřítek, dělení hmot

Současný a navrhovaný stav

V bezprostředním porovnání současného stavu s navrhovaným lze pozorovat moji snahu o zklidnění a očištění stávajících hmot. Veškeré historické stopy byly ztraceny během rekonstrukce v 70. letech 20. století. Přesto jsem se v hlavní hmotě pokusil vytvořit onu myšlenou osu, dělicí staré a nové, a zastřešující kulturní složku areálu. Postranní hmoty pak představují starý a nový sportovní provoz.

Dělicí osu jsem uplatnil také v přístupu k celému areálu. Západní část s hřištěm, tak zůstává spíše staré sokolovně. Je více intimní a zacho-

valá. Východní strana pak přichází s proměnou, vázanou k nově přistavěné hale. Proměna parkoviště na příjemnější odstavnou plochu s propustnými materiály je provázána s nábřežní částí, vázanou na restauraci a klubovny v terasovité části haly. Tato strana je živelnější a představuje novou energii, kterou má hala do areálu vnést.



Architektonické řešení

Celá sokolovna sestává ze dvou nadzemních a jednoho podzemního podlaží. Přístup z ulice je přímo do prvního podlaží, zatímco od řeky se dá pohodlně vstupovat do podzemního podlaží.

V budově se mísí dva hlavní a dva vedlejší provozy. Těmi hlavními jsou sport a kultura. Ty vedlejší pak představují provozní kanceláře a restaurace s klubovny.

Hlavní vstup z ulice nastupuje do velkého foyer, odkud se provoz dělí dle aktuálně konané události. Jeho hlavní služba je tedy variabilní a obsluhuje jak kulturní, tak sportovní akce. Hlavní

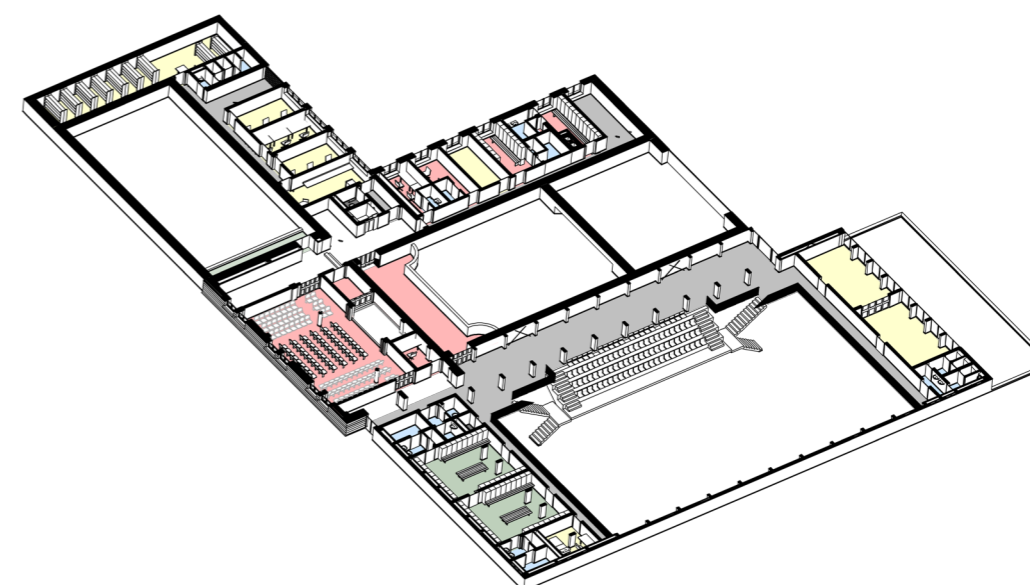
chodby, ve dvou osách pak obsluhuje přidružené provozy.

Kulturní sál nedisponuje elevací, nabídne proto různá uspořádání. Společně s bočním sálem tak mohou sloužit nejen při divadle, ale také pro plesy či jiné kulturní akce.

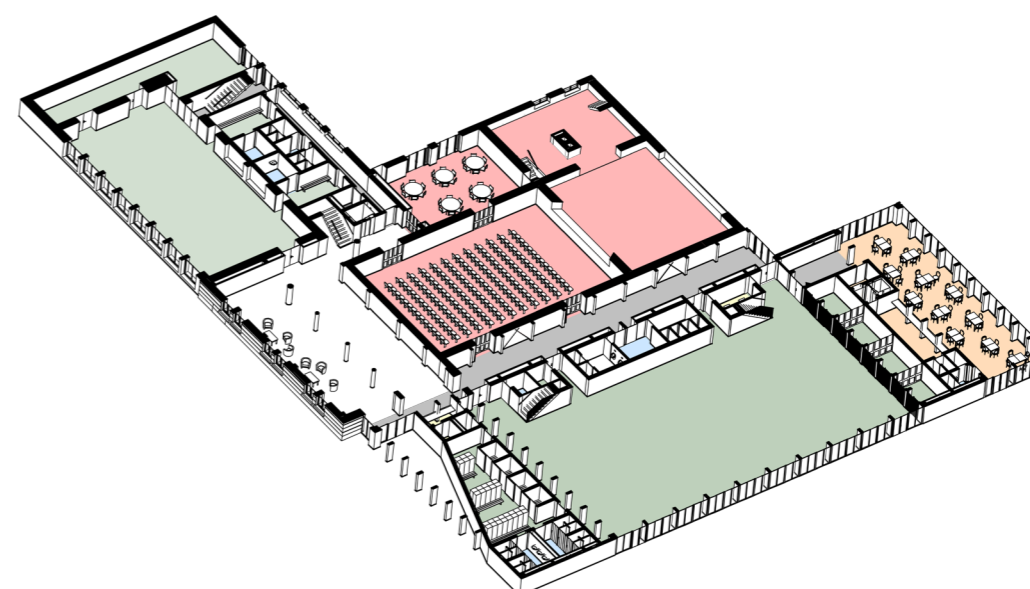
Nová sportovní hala pak disponuje cvičební plochou o rozměrech 30 x 16 m, dostačujících pro umístění nářadí při pořádání gymnastických soutěží. Plocha však také vystačí pro basketbalové hřiště nebo dále volejbal. Pro návštěvníky je pak v patře tribuna s kapacitou 96 míst k sezení a okolní místa k stání

na balkonech.

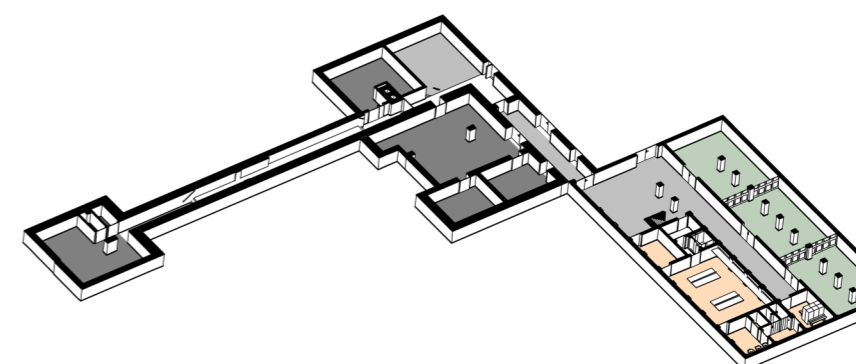
Restaurace nabízí provoz pro cyklostezku, nebo též pro sokolovnu propojením přes hlavní chodbu. Zázemí restaurace se pak nachází společně s technickými provozy v podzemním podlaží.



2



1



-1

(1) 1NP - provozní schéma
(2) 2NP - provozní schéma
(-1) 1PP - provozní schéma

 kultura	 restaurace	 hygiena	 chodby
 sport	 provozní zázemí	 technické zázemí	



Stavebně - konstrukční řešení

Nová hala je navržena pro kompletně suchou montáž. Po vyvrtání základových pilot s ohledem na polohu u řeky, se postoupí k betonáži vysunutého podzemního podlaží v severní části. Dále následuje suchá montáž dřevěné haly, doplněné o sestavení samostatně stojící tribunu, možnou realizovat z prefabrikovaných dílců. Systémové řešení fasád pak umožní zkompletování procesu výstavby.

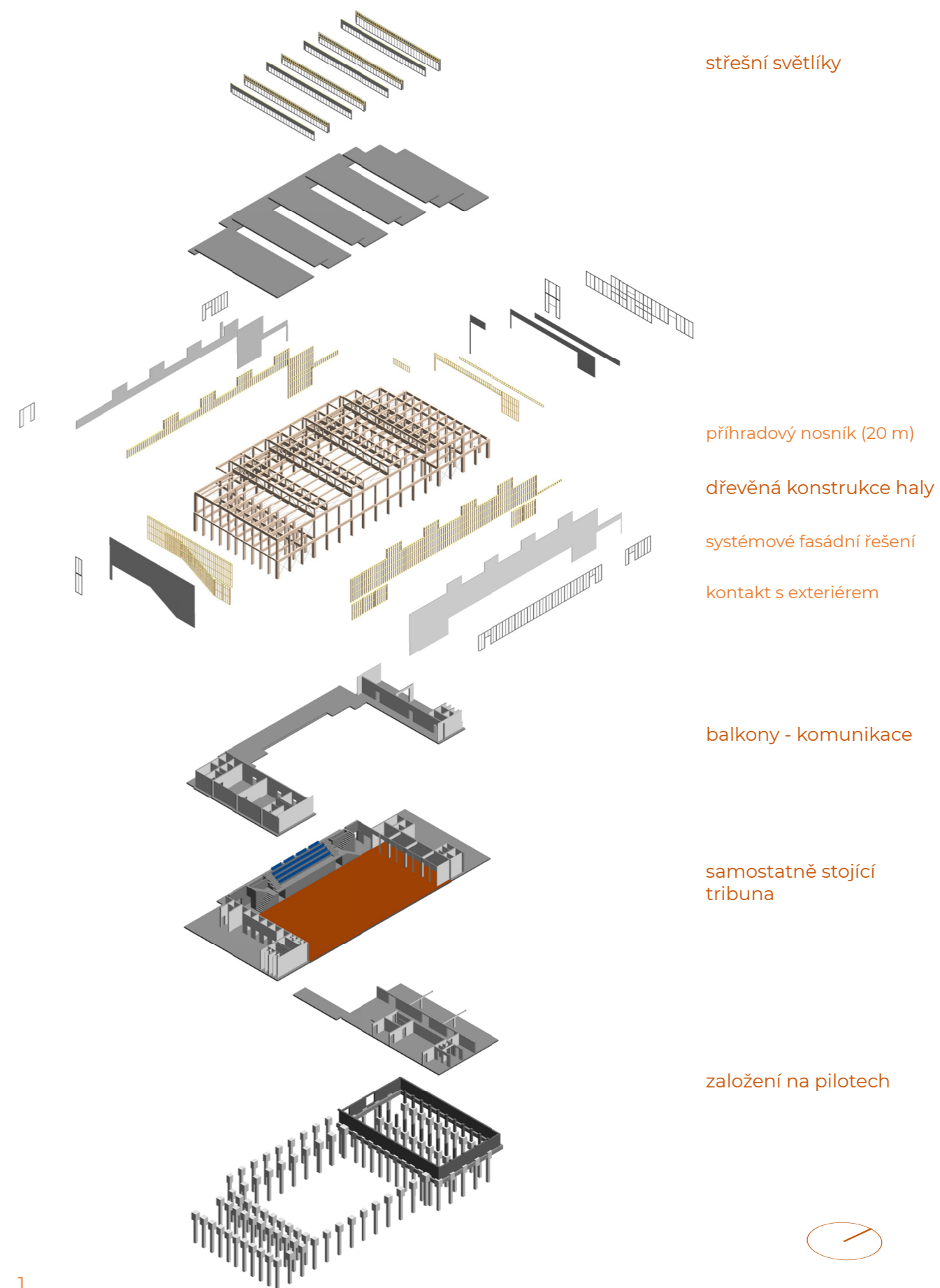
Z technického hlediska jsem využil níže položeného mezilehlého krčku mezi starou sokolovnou a halou k umístění vzduchotechnických jed-

notek, přímo obsluhujících novou halu, případně též sloužících pro kulturní sál. Stará tělocvična pak využívá stávajícího řešení v odlehle části podzemního podlaží.

Pohledem na požární bezpečnost hala nepřesáhne při největším naplnění limitní počty pro vnitřní shromažďovací prostory a splní tak veškeré podmínky stanovené normou pro bezpečnost výstavby dřevěných konstrukcí.

Ze statického hlediska se jedná o příhradovými nosníky nesenou střechu na rozpětí 20 m. Příčný modul je s ohledem na koncová podélná

pole 2 m, podélný modul je 3 m. Standardní sloup je navržen v rozměru 500 x 200 mm v 1NP, zúžující se na 350 x 200 mm ve 2NP. Toto zúžení jsem využil pro vnesení fasády nad dlouhou linii prosklení v tělocvičně. Příhradový nosník je vysoký 2,4 m s dolní pásnicí 0,8 a horní 0,4 m. Standardní nosníky jsou pak v rozmezí 300 x 200 mm až 550 x 200 mm. Hala je ztužena zavětrovacími profily v koncových modulech i v rovině střechy.



Sokolovna 21. století

STUDIE

Ateliér Soukenka
Tomáš Strnadel
DP - 2020/2021

Širší vztahy

Areál se nachází na rozhraní měřítek. Je v příjemné dochozí vzdálenosti z náměstí a v přímém kontaktu s řekou.

Přilehlá ulice Sokolská historicky směřovala k jedné z městských bran. Dnes je součástí vnitřního městského okruhu, obsluhujícího většinu města. V jihozápadním rohu historického jádra se váže na městský průtah.

Mezi další napojení patří již dříve zmiňovaná cyklostezka, kopírující tok řeky, nebo nedaleké vlakové nádraží na druhém břehu řeky.



1

0 0.1 0.2 0.3 0.4 Km



Situace

Pomyslná osa, běžící prostřední hmotou v severo-jžním směru, dělí areál na intimnější, zachovalou, západní stranu a proměněnou, otevřenější, východní stranu.

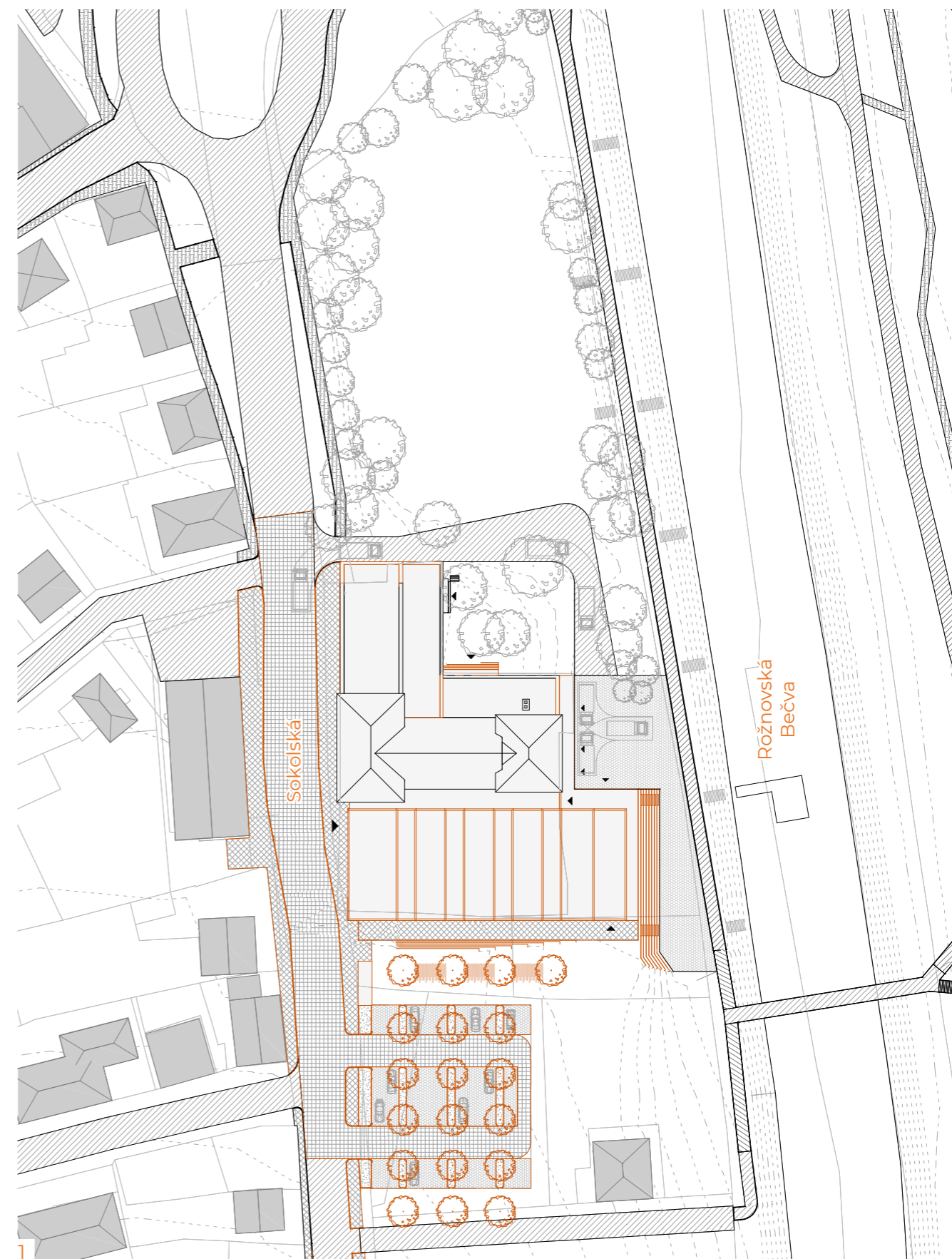
Proměna parkoviště na pozemcích města vyzývá ke společnému postupu pro realizaci záměru. Rekonstrukce sokolovny představuje potenciál nejen pro Sokol, ale též pro město. Dosáhnout pak lze nejen revitalizace parkovací plochy, ale také průchodu k řece podél východní fasády s venkovní tribunou, sledující dění v hale. Směrem k řece se pak otevírá terasa s pobytovými scho-

dy, nabízející odpočinek u cyklostezky.

Prostor za jevištěm se stává obslužným dvorem, zároveň však otevření jeviště směrem k řece nabízí unikátní vznik letní scény, využívající plochy k pozorování až na druhé straně řeky.

Nastavení areálu počítá s využitím všech způsobů dopravy návštěvníků. Nižší kapacitu parkoviště (38 aut), tak doplňují stání pro kola s vysokým pěším potenciálem v okolí. S dalšími parkovacími plochami lze nepřímo počítat v přílehlém okolí, či na opačné straně řeky, připojené pěším mostem.

Materiálové pojetí směřuje ke zklidnění dopravy v přímém kontaktu se sokolovnou. Přejech na kamennou dlažbu v délce areálu upozorní řidiče na zvýšený pohyb okolo sokolovny a přílehlých autobusových zastávek. Volbou tónu kamene je pak odlišena cesta a chodník. Zároveň jsem zvolil propustné materiály pro prostory parkování východně a rozptylu osob u cyklostezky. Dále navrhuji zúžit cestu ze současných 9 m na 6,5 m. Získaný prostor částečně rozšíří chodníky a částečně ukryje autobusové zastávky v rámci ulice.



Přízemí

Hlavní podlaží představuje vstupní foyer, ze kterého vedou dvě obslužné chodby.

Jedna nová, východní, na rozhraní starého s novým. Ta obsluhuje halu, jednu stranu kulturního sálu, představuje přístup k řece a zahrnuje přístup k hlavním toaletám. V případě větších sportovních událostí lze chodbu též využívat pro rozcvičení, či rozběhání sportovců. Západní chodba přechází v boční sál a dále boční jeviště.

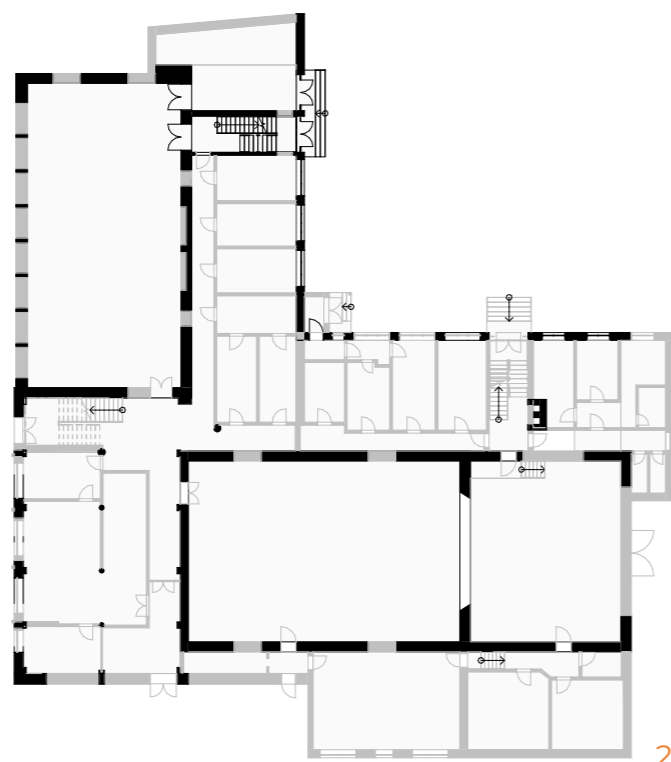
V rámci celého objektu jsem provedl revizi vertikálních komunikací a v rámci úpravy dispozic jsem našel jejich nové po-

zice. V hale tak první rameno schodiště vstupuje přímo na tribunu, druhé pak do patra. Ve staré sokolovně pak přesunutá schodiště vytváří společně s výtahem hlavní přístup k loutkovému divadlu v patře a přímým propojení bočního jeviště s kulturním zázemím v patře.

Ve starém sportovním provozu jsem přesunul špinavou chodbu a umožnil čistý přístup do tělocvičny přímo z šaten. U tělocvičny je pak rozšířená nářadovna, přístupná též z venku, vázaná na venkovní hřiště.

Šatna v hale je pak s ohledem na využívání

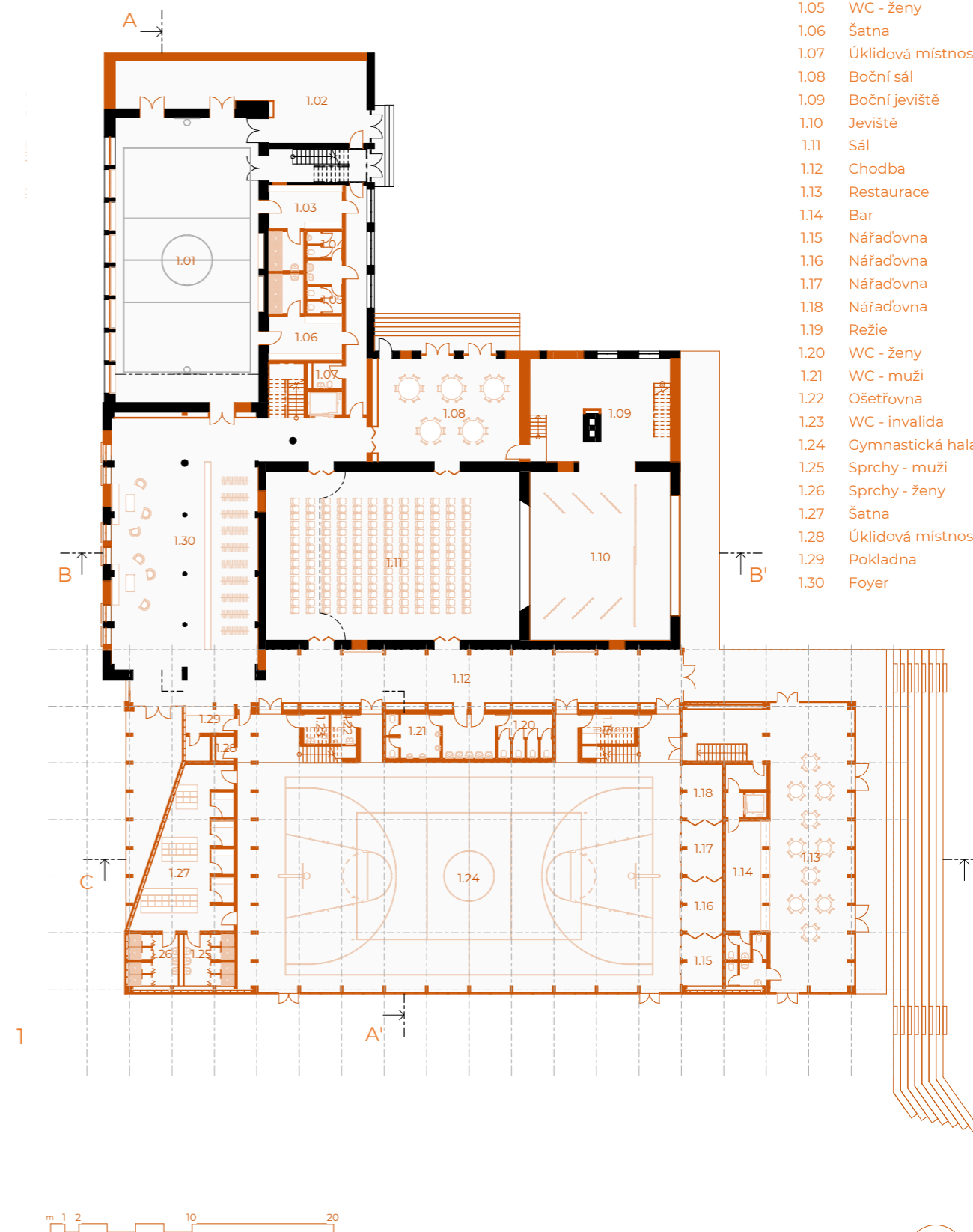
veřejností řešena bazénovým způsobem. Zároveň jsem tak vytvořil příležitost pro oddělení špinavého a čistého přístupu do šatny. Na protější straně haly jsou pak umístěny nářadovny, za kterými už začíná restaurace.



(1) Navrhovaný stav INP - 1 : 400

(2) Stávající stav INP s bouráním - 1 : 500

- 1.01 Tělocvična
- 1.02 Nářadovna
- 1.03 Šatna
- 1.04 WC - muži
- 1.05 WC - ženy
- 1.06 Šatna
- 1.07 Úklidová místnost
- 1.08 Boční sál
- 1.09 Boční jeviště
- 1.10 Jeviště
- 1.11 Sál
- 1.12 Chodba
- 1.13 Restaurace
- 1.14 Bar
- 1.15 Nářadovna
- 1.16 Nářadovna
- 1.17 Nářadovna
- 1.18 Nářadovna
- 1.19 Režie
- 1.20 WC - ženy
- 1.21 WC - muži
- 1.22 Ošetřovna
- 1.23 WC - invalida
- 1.24 Gymnastická hala
- 1.25 Sprchy - muži
- 1.26 Sprchy - ženy
- 1.27 Šatna
- 1.28 Úklidová místnost
- 1.29 Pokladna
- 1.30 Foyer



m 1 2 10 20



Patro

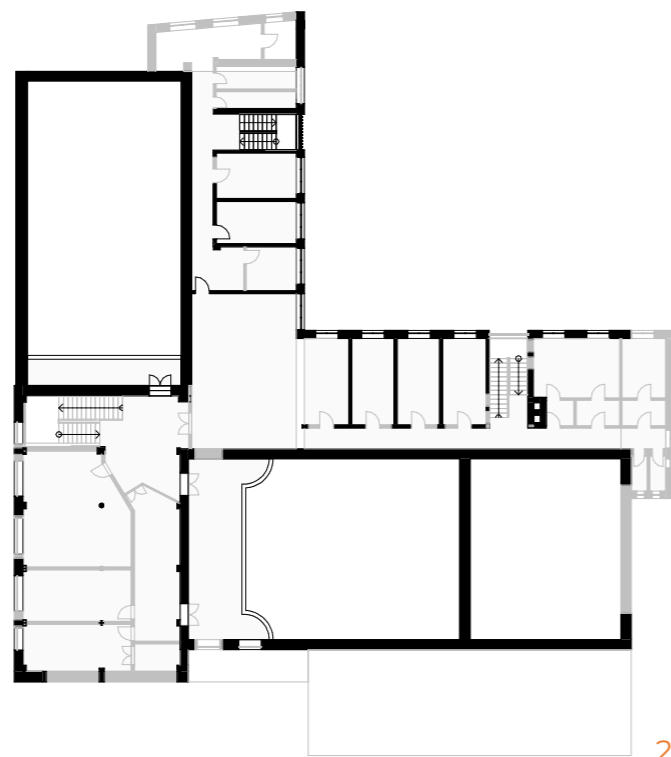
Hlavním provozním prvkem v patře je loutkové divadlo, kterému jsem rozšířil prostory nad celé foyer. Vzniká tak prostor s variabilním uspořádáním sedadel, schopný reagovat na nejrůznější nároky na scénu. Prostor zároveň může sloužit k zasedání Sokola.

Loutkové divadlo se skrze chodbu váže ke kulturnímu zázemí v prostorách nad bočním sálem a bočním jevištěm. Zde jsem umístil dvojici společných šaten herců a dvojici šaten pro sólisty. Zároveň je zde umístěn menší sklad loutek.

Kancelářská část v západním křídle pro-

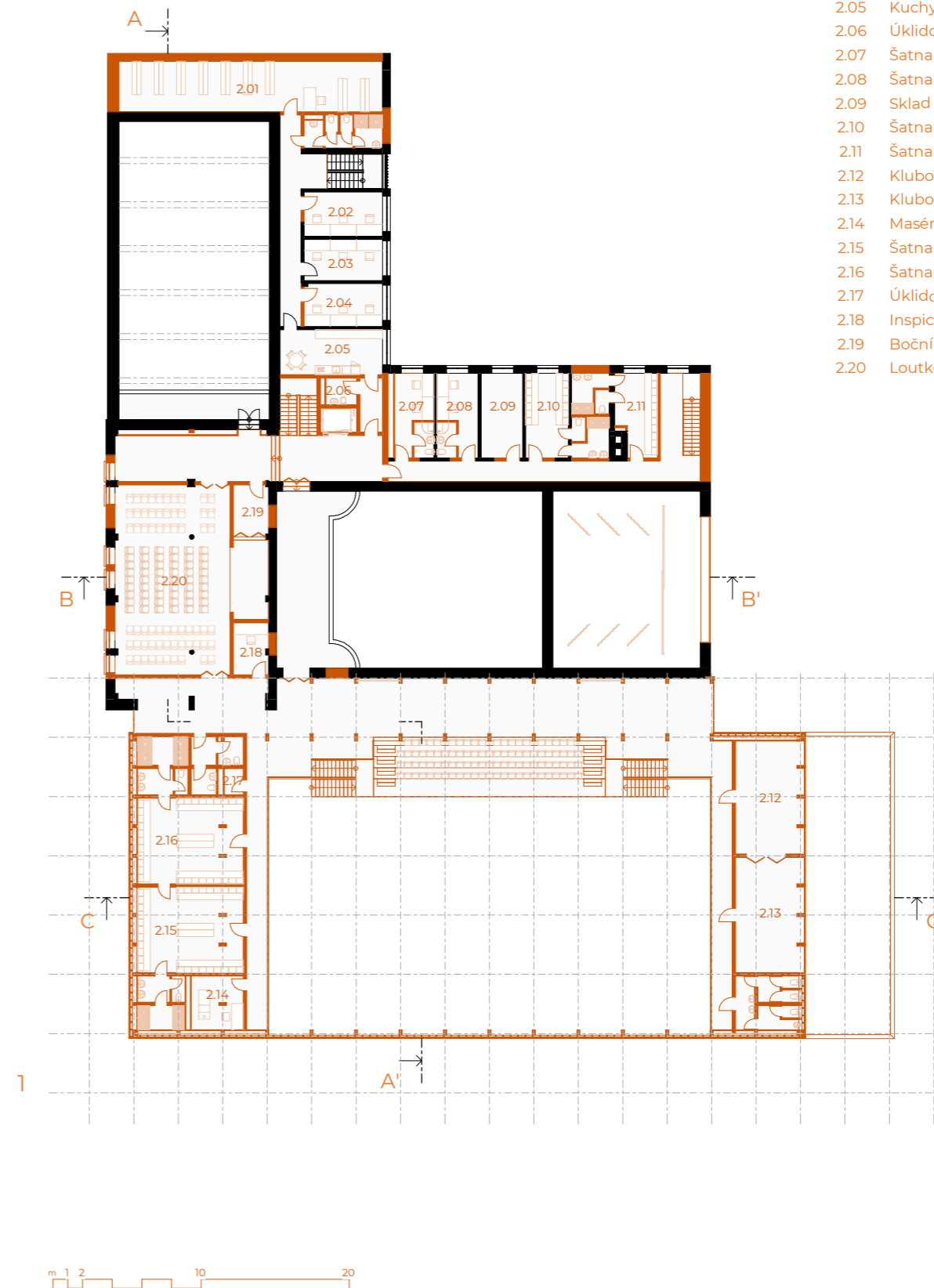
pojená skrze kuchyňku nabízí zázemí pro provoz Sokola a příslušných oddílů. Nad prostory rozšířené nářadovny pak přesouvám sklad archiválií.

V patře haly se nachází už dříve zmiňovaná tribuna a dále z balkonu přístupné klubové šatny na jižní straně a klubovny pro místní zájmové spolky nad restaurací.



(1) Navrhovaný stav 2NP - 1 : 400
(2) Stávající stav 2NP s bouráním - 1 : 500

- 2.01 Archiv
- 2.02 Kancelář
- 2.03 Kancelář
- 2.04 Kancelář
- 2.05 Kuchyňka
- 2.06 Úklidová místnost
- 2.07 Šatna - herci
- 2.08 Šatna - herečky
- 2.09 Sklad
- 2.10 Šatna - herečky
- 2.11 Šatna - herci
- 2.12 Klubovna
- 2.13 Klubovna
- 2.14 Masér
- 2.15 Šatna - klub
- 2.16 Šatna - klub
- 2.17 Úklidová místnost
- 2.18 Inspicient
- 2.19 Boční jeviště
- 2.20 Loutkové divadlo



Sklepy

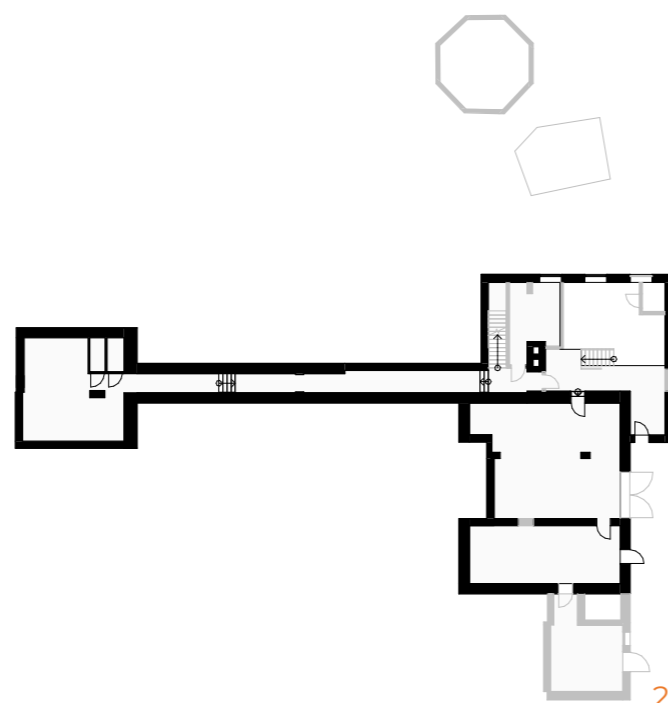
Podzemní podlaží se rozrostlo pouze v prostorech pod restaurací. S ohledem na specifikaci terénu jsem se rozhodl využít této skutečnosti a ušetřit za nákladné terénní úpravy.

V přistavěné části tak vznikne zázemí restaurace společně s několika sklady pro potřeby Sokola (lodě, sportovní náčiní, venkovní nábytek, atd.).

Stará část pak dále slouží svému účelu jako vzduchotechnické zázemí pro starou tělocvičnu a případně sál. O zrušené schodiště zvětšená kotelna. A dále nově oddělené technické místnosti pro

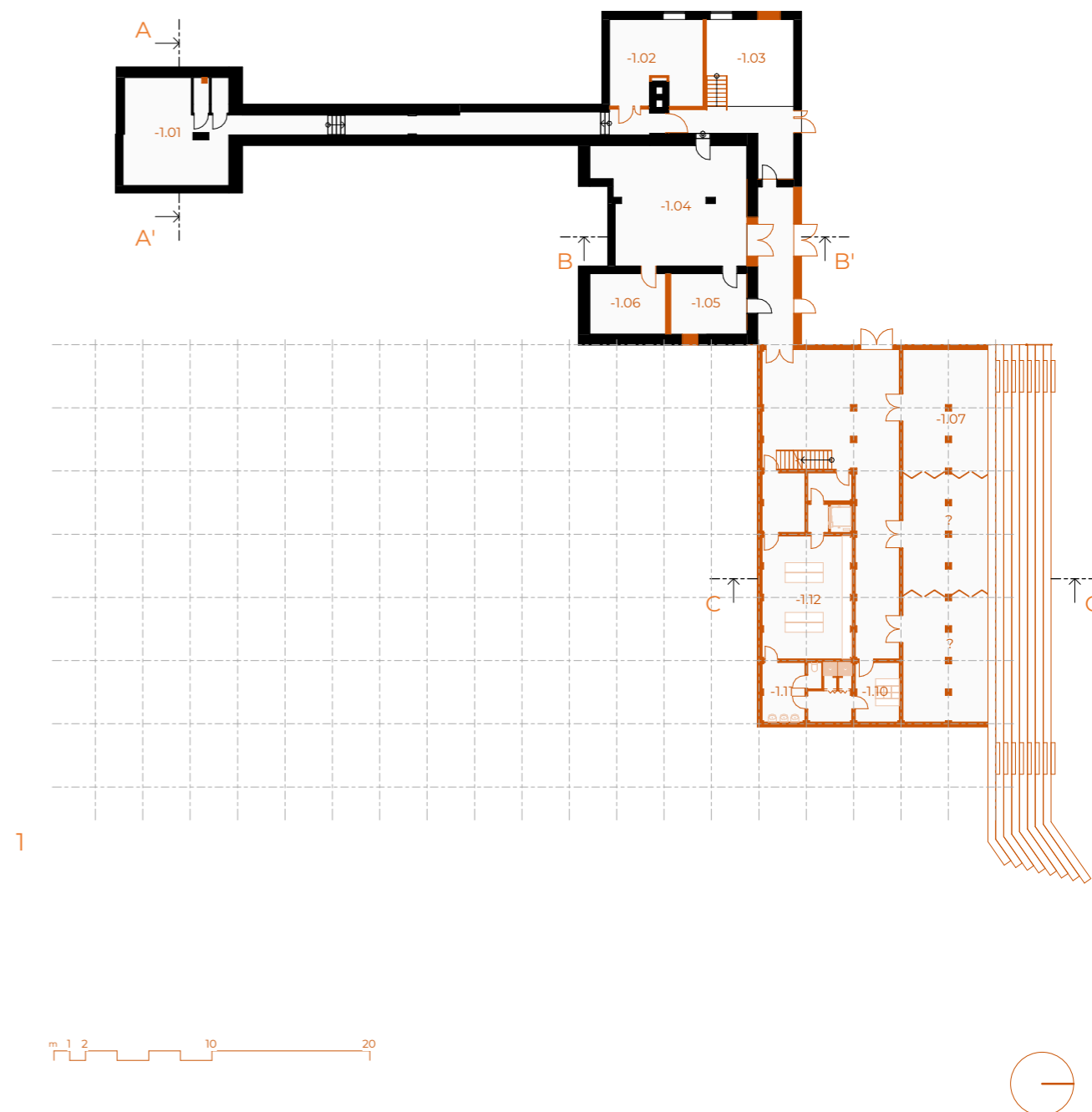
novou vzduchotechniku a elektrické přípojky.

Oba bloky podzemních prostor jsou přístupny z terénu, ze dvora v severo-západním rohu.



(1) Navrhovaný stav IPP - 1 : 400
(2) Stávající stav IPP s bouráním - 1 : 500

- 1.01 VZT
- 1.02 Kotelna
- 1.03 Sklad
- 1.04 Garáž
- 1.05 Rozvodna elektřiny
- 1.06 Strojovna chlazení
- 1.07 Sklad
- 1.08 Sklad
- 1.09 Sklad
- 1.10 Šatna
- 1.11 Umývárna
- 1.12 Kuchyně



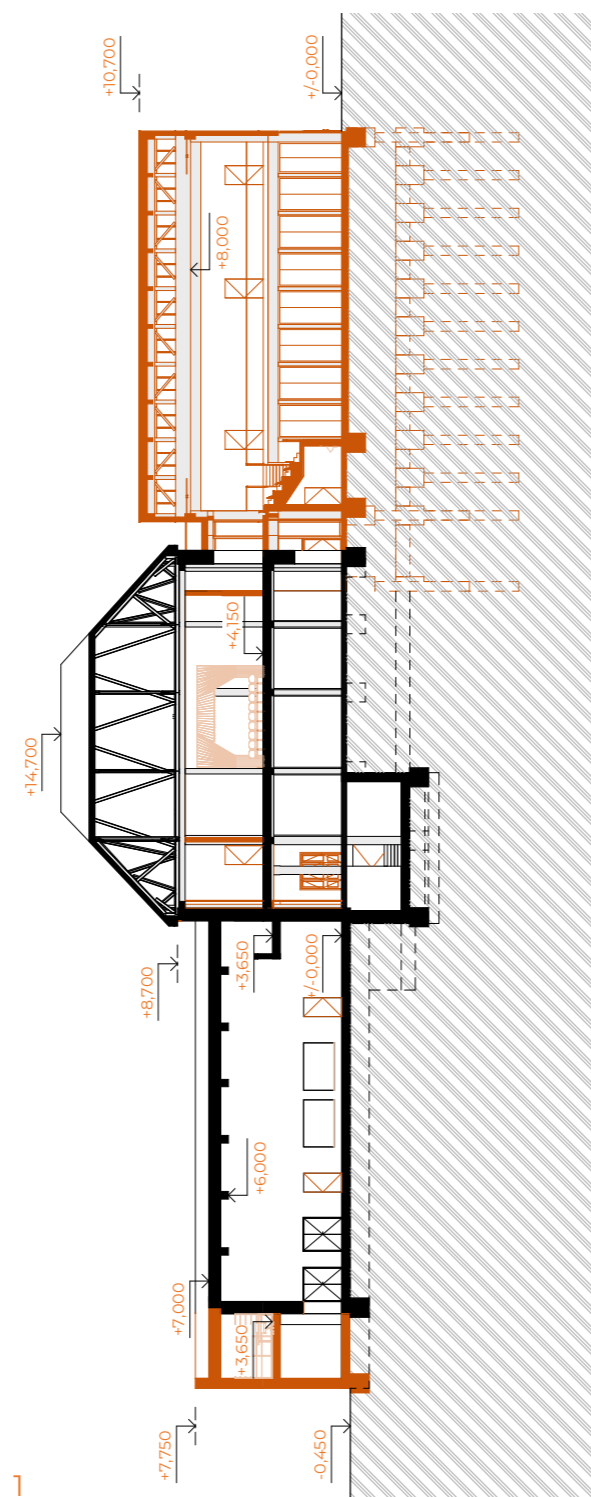
1

m 1 2 10 20

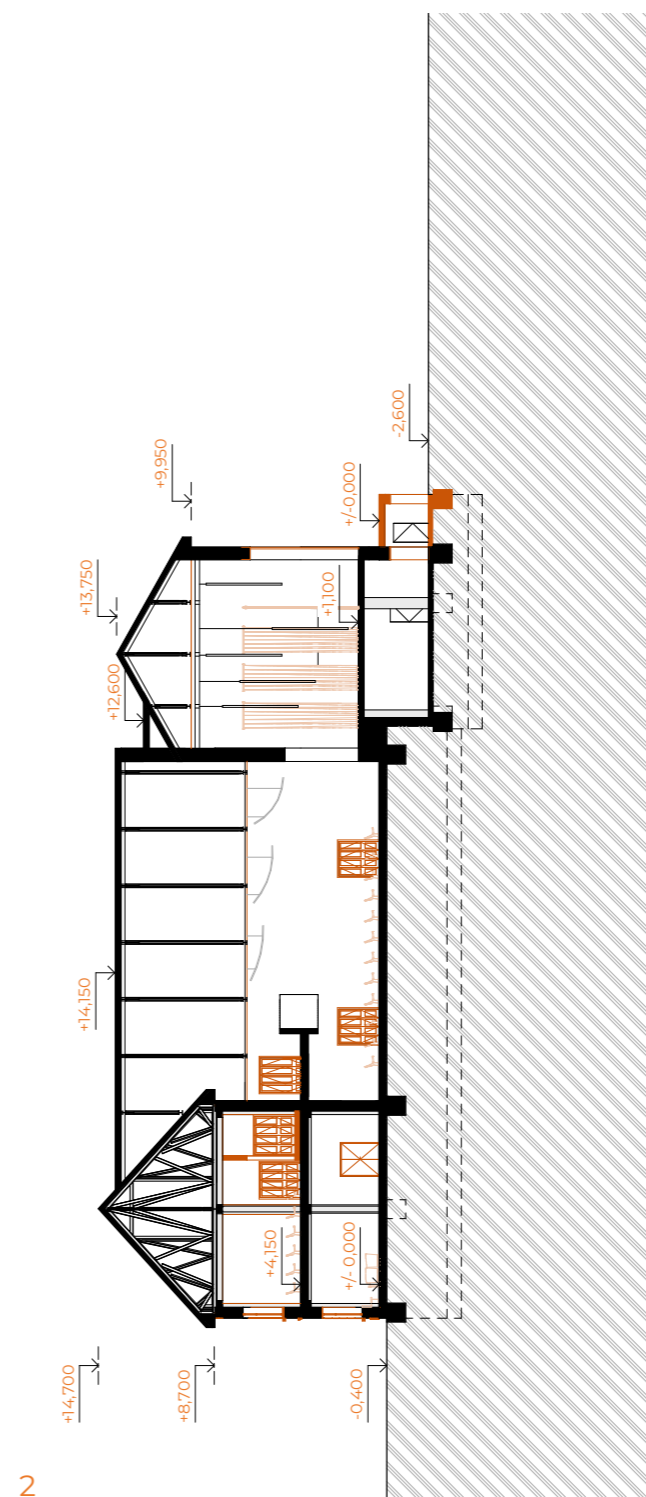
Řezy a pohledy

Zformování svět-
líků se využívá k severo-
jižnímu prosvětlení haly.
Z venku jsem se potom
snažil sjednotit sokolovnu
jako celek, za současného
přiznání zásahů do sou-
boru. Formální odlišení
sportovních hmot od kul-
turních je podpořeno též
tónování omítky do bílé
(sport), respektive světle
šedé (kultura).

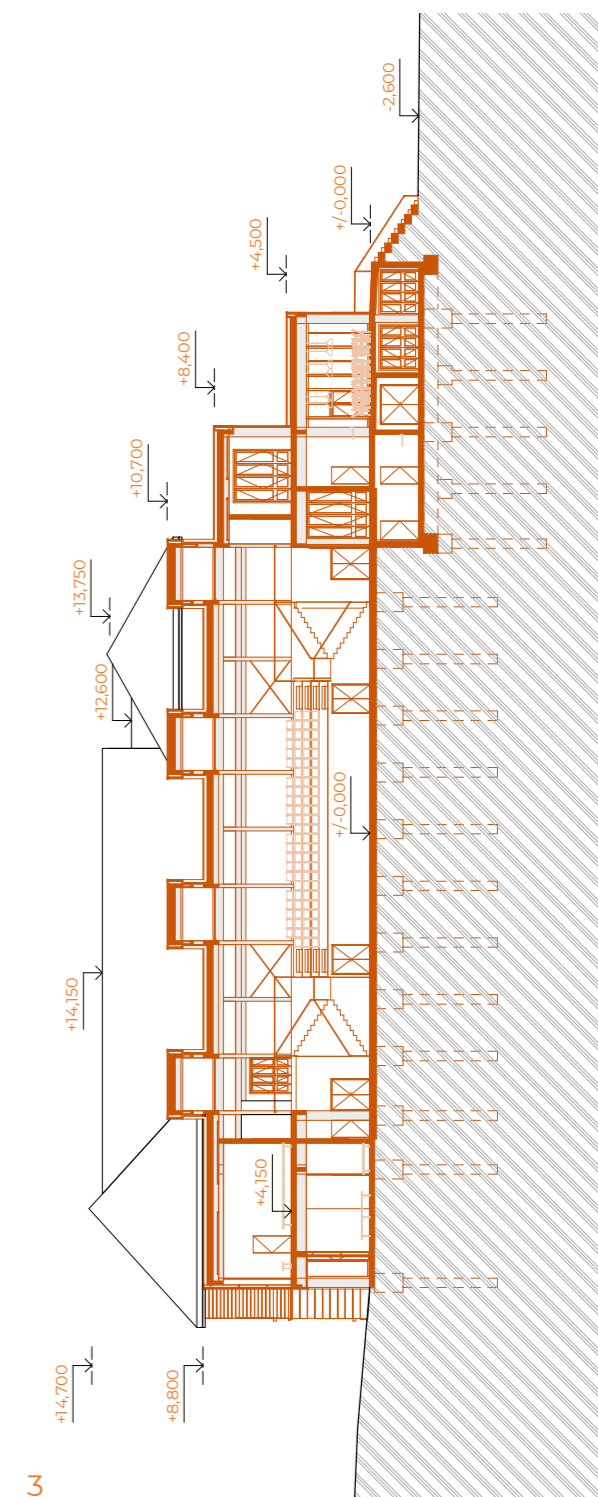
Mezilehlý, prosklený
krčec jasně dává najevo
hranici mezi přístavbou
a starou sokolovnou.



1



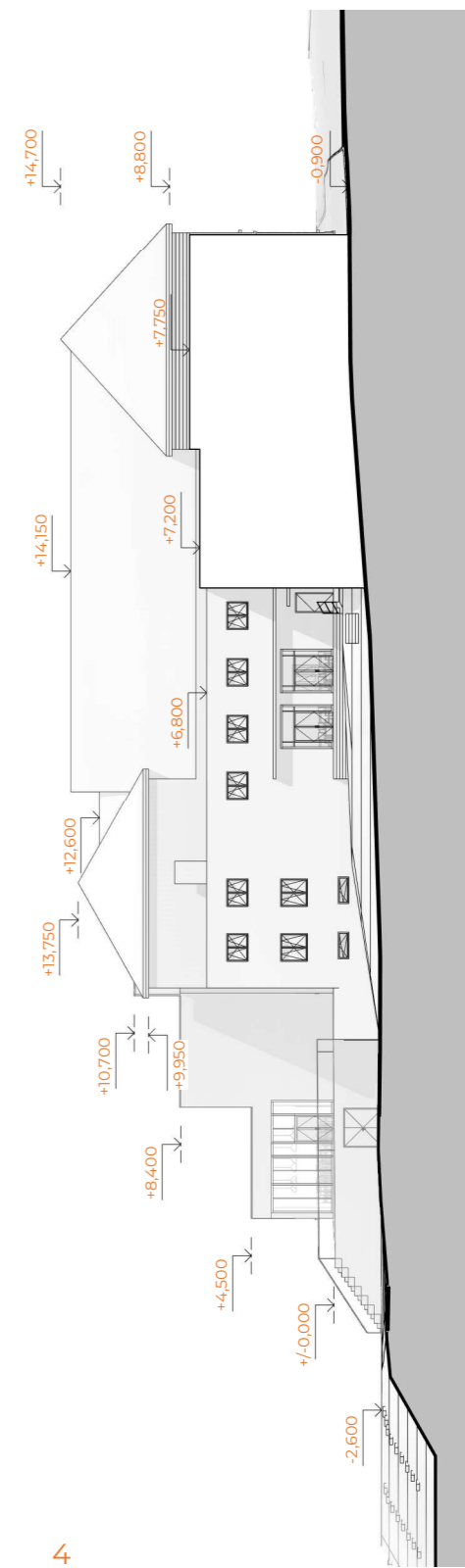
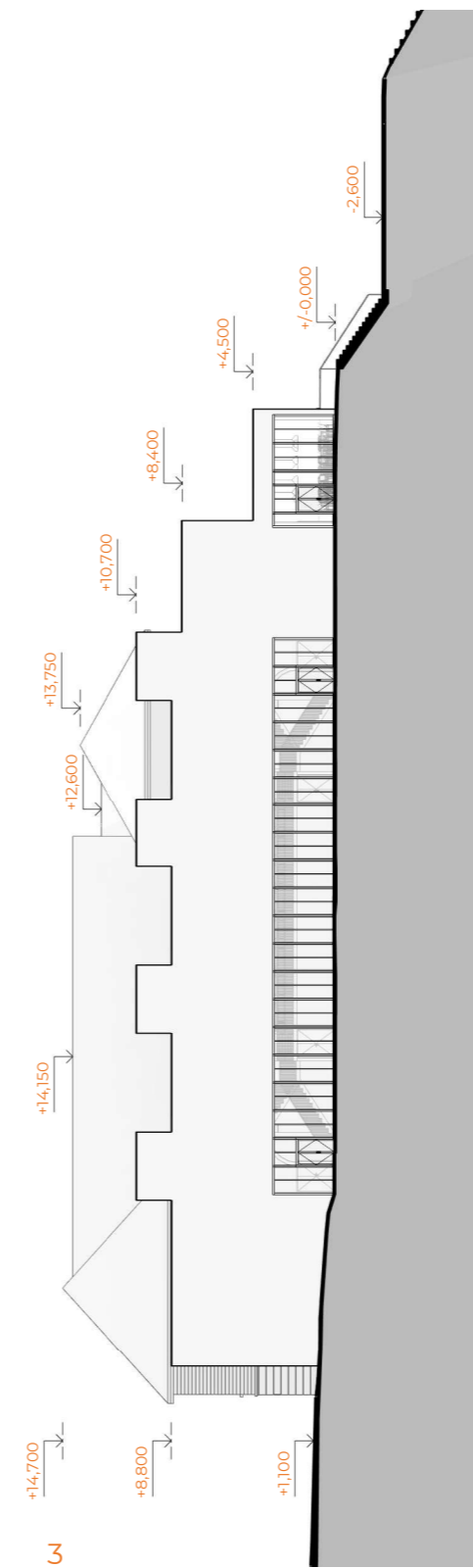
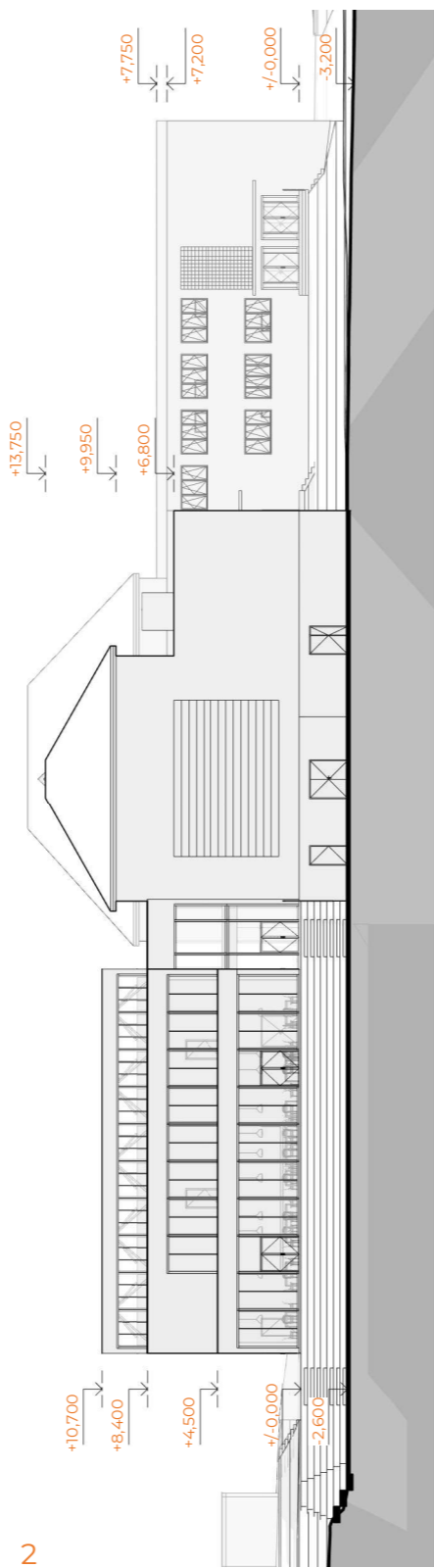
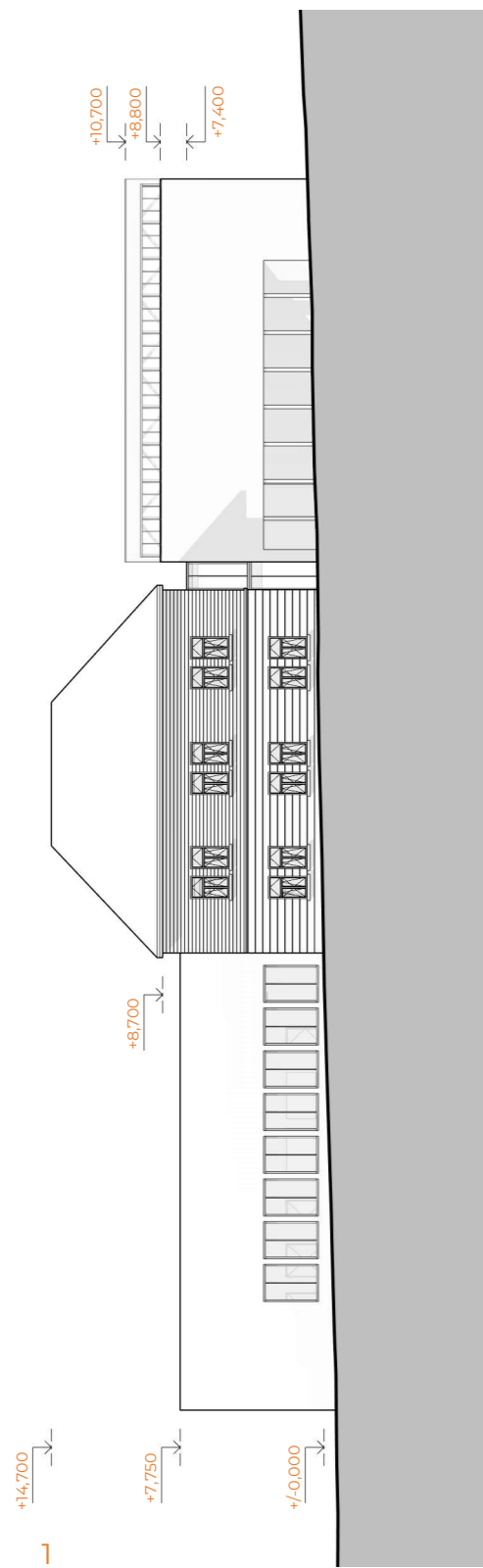
2



3



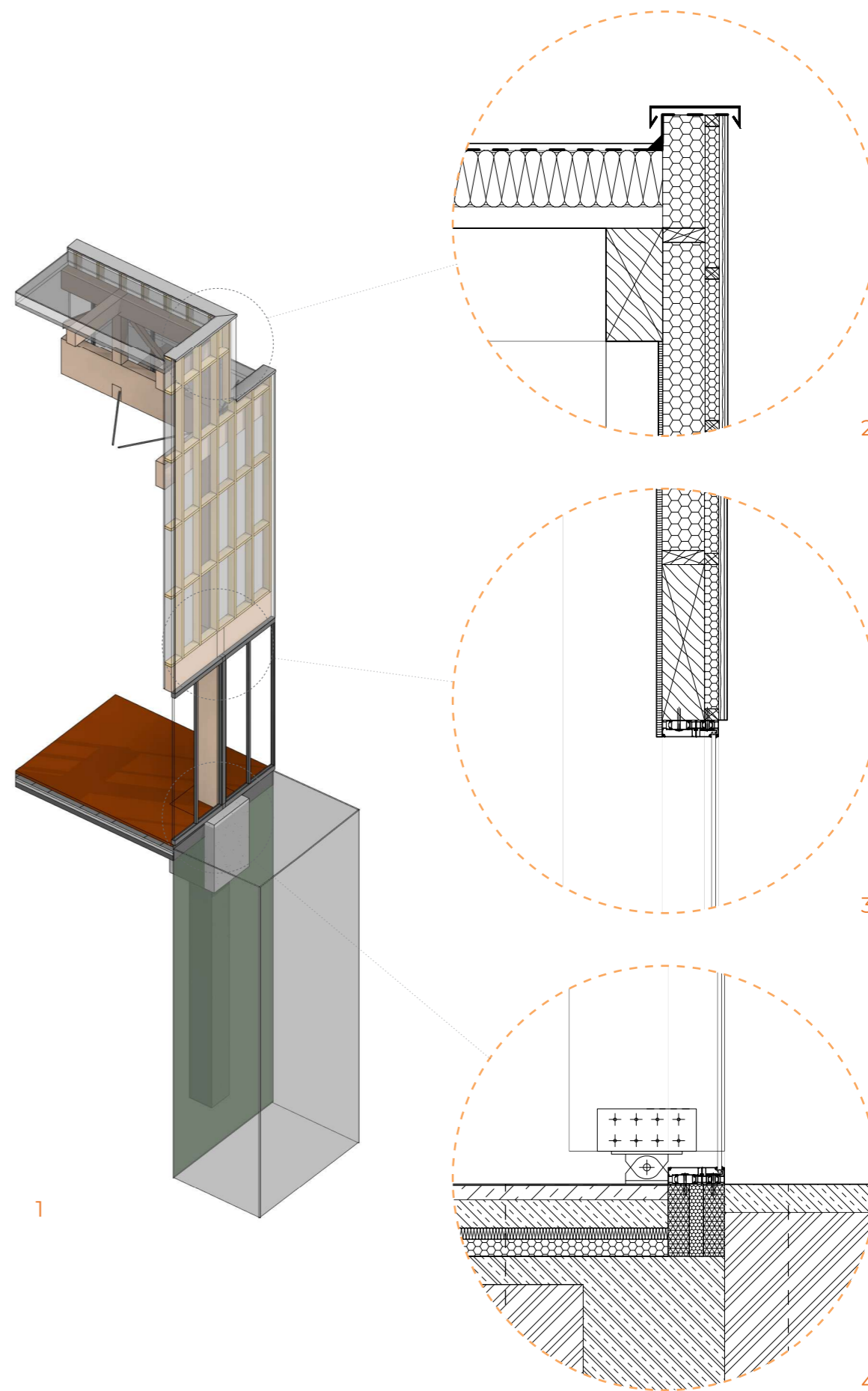
- (1) Řez A-A' 1 : 400
- (2) Řez B-B' 1 : 400
- (3) Řez C-C' 1 : 400



- (1) Pohled od ulice Sokolská - JIŽNÍ
- (2) Pohled od řeky - SEVERNÍ
- (3) Pohled od parkoviště - VÝCHODNÍ
- (4) Pohled od hřiště - ZÁPADNÍ

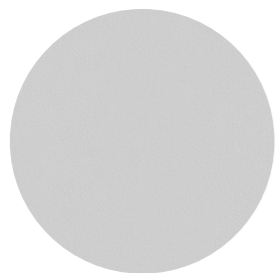
Architektonický detail

Jak bylo již dříve naznačeno, hala je s ohledem na umístění a terénní specifikaci založena na pilotech. Nad povrchem pokračuje dřevěná konstrukce, na kterou se váže systémové řešení fasády, nesoucí celkem 200 mm izolace, zakončené omítkou beze spar. Střecha vynesená příhradovými průvlaky a dřevěnými nosníky pak pokračuje trapézovým plechem, izolací a jednoduchým plechovým ukončením.

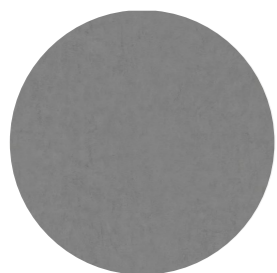


- (1) Axonometrický výřez fasády přistavěné haly
 (2) Schématický detail atiky 1 : 20
 (3) Schématický detail nadpraží 1 : 20
 (4) Schématický detail napojení na terén 1 : 20

Exteriér



bílá omítka (hala)



šedá omítka (kultura)



dřevo konstrukční



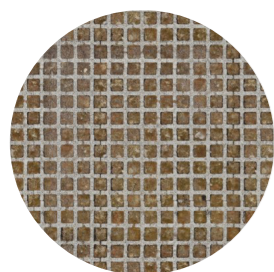
- (1) Pohled na hlavní vstup z ulice Sokolská (JV)
- (2) Pohled z pěšího mostu přes řeku (SV)
- (3) Sokolský dům v 1. pol. 20. stol.
- (4) Sokolovna po rekonstrukci v 70. letech, demolice hostince u Kašílků
- (5) Současný stav z ulice Sokolská
- (6) Současný stav z pěšího mostu



povrch pěší



povrch doprava



povrch parkování / rozptyl



- (1) Pohled ulic Sokolská od západu, směrem k náměstí
- (2) Pohled ulic Sokolská od východu, směrem od náměstí
- (3) První budova tělocvičny po vyhoření v roce 1909
- (4) Sokolovna v 1. pol. 20. stol.
- (5) Současný stav z ulice Sokolská od západu
- (6) Současný stav východní fasády

Interiér



marmoleum



umělý povrch hala



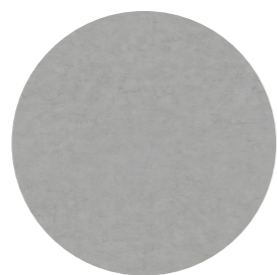
umělý povrch tělocvična



- (1) Nová sportovní/gymnastická hala
- (2) Stará tělocvična
- (3) Kulturní sál - stav během rekonstrukce
- (4) Kulturní sál - stav před rekonstrukcí
- (5) Současný stav staré tělocvičny



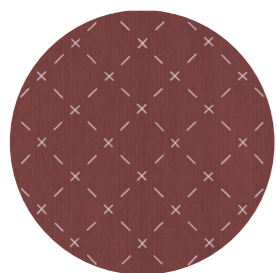
textilie povrch
(motiv Valaška - modrotisk)



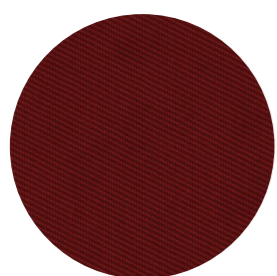
omítka - interiér



beton - pohledový



textilie sedadlo



závěsy - akustická textilie



- (1) Restaurace
- (2) Loutkové divadlo
- (3) Současná společenská / zasedací místnost Sokola
- (4) Současné loutkové divadlo

Závěr

Předem stanovené cíle se mi ve studii podařilo naplnit.

Vedle nalezení řešení k otázkám vazeb na okolí, vstupů, či polohy a hmotového pojednání přístavby, jsem si úspěšně „režíroval“ celý proces navrhování v době dnes dosti izolované.

Potěšilo mě zapojení mnoha schopností, které jsem během studia, v jednotlivých ateliérech nabýval.

Literatura

(I) Archiválie T.J. Sokol Valašské Meziříčí: dokumenty, zápisy, fotografie. Valašské Meziříčí, 1865 - 1948.

(II) RANDÝSEK, Julius. Památník na oslavu padesátiletého trvání těl. jednoty „Sokol“ ve Valaš. Meziříčí: Tělocvičná jednota „SOKOL“ ve Valaš. Meziříčí 1864-1914. 1914. Valašské Meziříčí: Tisk Bratří Chrastinů, 1914. ISBN -.

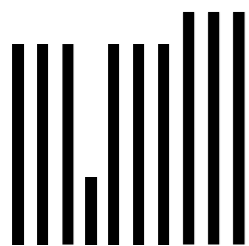
(III) T.J. Sokol Valašské Meziříčí [online]. Valašské Meziříčí: T.J. Sokol, 2020 [cit. 2021-01-10]. Dostupné z: <http://www.sokol-valmez.cz/>

(IV) ČSN 73 0818. *Požární bezpečnost staveb - Obsazenost objektů osobami*. Praha: Český normalizační institut, 1997, 32 s. Třídící znak 73 0818

(V) ČSN 73 0831 ed. 2. *Požární bezpečnost staveb - Shromažďovací prostory*. Praha: Česká agentura pro standardizaci, 2020, 36 s. Třídící znak 73 0831

(VI) ČSN 73 0802 ed. 2. *Požární bezpečnost staveb - Nevýrobní objekty*. Praha: Česká agentura pro standardizaci, 2020, 128 s. Třídící znak 73 0802

(VII) LORENZ, Karel. *Nosné konstrukce II: kovové a dřevěné konstrukce*. Praha: Vydavatelství ČVUT, 1998. ISBN 80-010-2740-6.



Diplomová práce
Sokolovna 21. století

České vysoké učení technické v Praze
Fakulta architektury
Ústav interiéru

Ateliér Vladimíra Soukenky
Tomáš Strnadel
letní semestr 2021

1. vydání
2021

