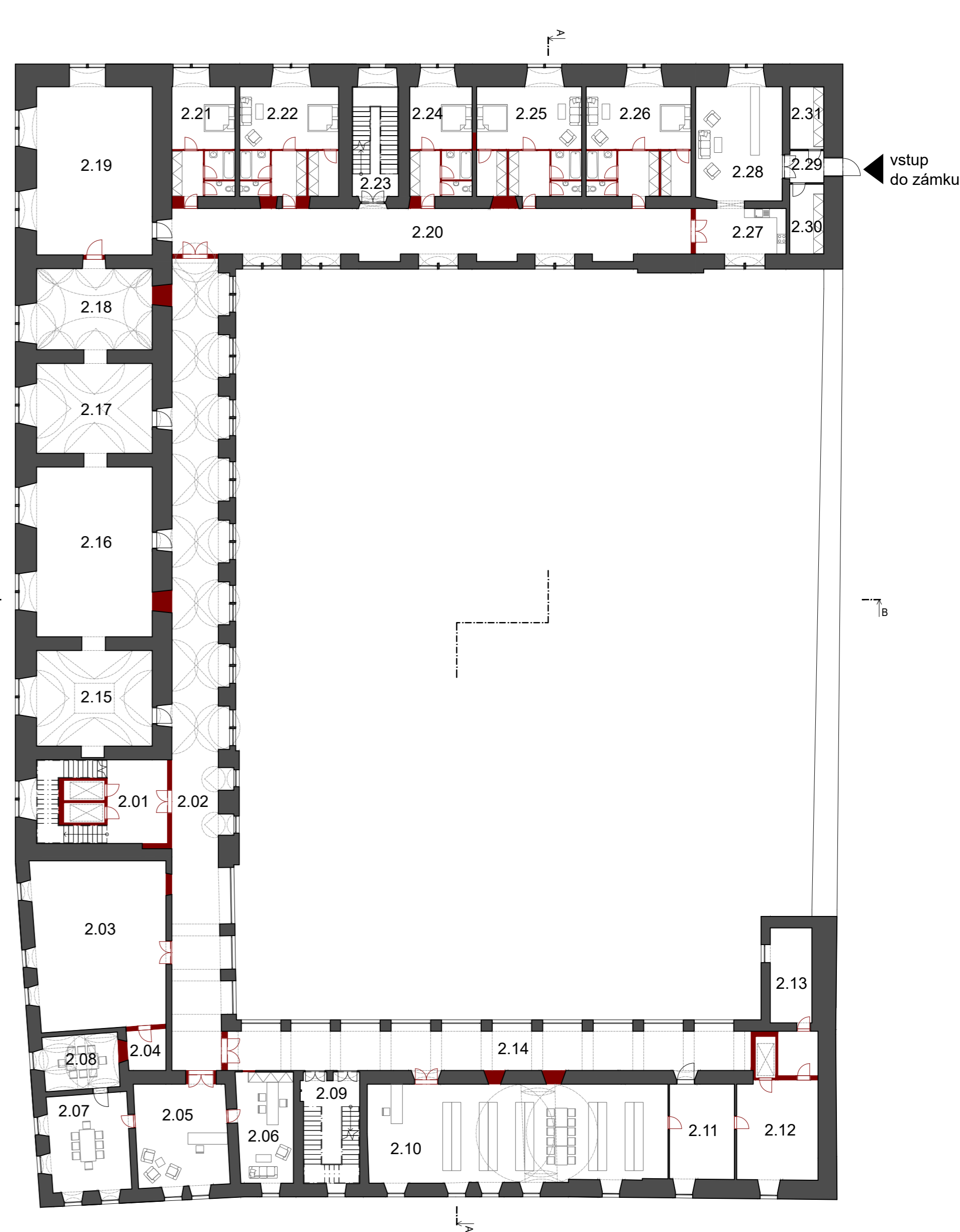




PÓDORYS 1.NP M 1:250



PÓDORYS 2.NP M 1:250



- 1.01 VSTUPNÁ HALA
- 1.02 INFORMÁCIE
- 1.03 DENNÁ MIESTNOSŤ
- 1.04 TOALETY PRE ZAMESTNANCOV
- 1.05 SATŇA
- 1.06 TOALETY PRE NÁVŠTEVNÍKOV - IMOBILNÍ
- 1.07 TOALETY PRE NÁVŠTEVNÍKOV - MUŽI
- 1.08 TOALETY PRE NÁVŠTEVNÍKOV - ŽENY
- 1.09 SCHODIŠTE
- 1.10 PREHLIADKOVÝ OKRUH
- 1.11 PREHLIADKOVÝ OKRUH
- 1.12 PREHLIADKOVÝ OKRUH
- 1.13 PREHLIADKOVÝ OKRUH
- 1.14 PREHLIADKOVÝ OKRUH
- 1.15 SKLAD
- 1.16 CHODBA
- 1.17 SKLAD ZAHRADNÉHO NÁRADIA
- 1.18 CHODBA
- 1.19 SCHODIŠTE
- 1.20 MIESTNOSŤ PRE ODDÁVAJÚCEHO
- 1.21 SVADOBNÁ SIENŤ
- 1.22 SALÓNIK PRE SVADOBOČANOV
- 1.23 TOALETY PRE HOSTI - ŽENY
- 1.24 TOALETY PRE HOSTI - MUŽI
- 1.25 SCHODIŠTE
- 1.26 KANCELÁRIA - UBYTOVANIE
- 1.27 DENNÁ MIESTNOSŤ
- 1.28 KAVIAREŇ - TOALETY MUŽI
- 1.29 KAVIAREŇ - TOALETY ŽENY
- 1.30 SCHODIŠTE
- 1.31 CHODBA
- 1.32 KAVIAREŇ
- 1.33 PRÍPRAVOVNÁ
- 1.34 SKLAD
- 1.35 MIESTNOSŤ NA ULOŽENIE ODPADU
- 1.36 SATŇA ZAMESTNANCOV
- 1.37 TOALETY PRE ZAMESTNANCOV

- 1 FONTÁNA
- 2 LIPA VEĽKOLISTIČKA
- 3 LAVIČKY
- 4 AMFITEÁTER

- 2.01 SCHODIŠTE
- 2.02 CHODBA
- 2.03 PREMIETACIA MIESTNOSŤ
- 2.04 SKLAD
- 2.05 KANCELÁRIA
- 2.06 KANCELÁRIA RIADITEĽA
- 2.07 ZASADACIA MIESTNOSŤ
- 2.08 ZASADACIA MIESTNOSŤ
- 2.09 SCHODIŠTE
- 2.10 KNÍŽNICA
- 2.11 ARCHÍV
- 2.12 SKLAD
- 2.13 SKLAD
- 2.14 CHODBA
- 2.15 PREHLIADKOVÝ OKRUH - GALÉRIA
- 2.16 PREHLIADKOVÝ OKRUH - SIENĽAVY
- 2.17 PREHLIADKOVÝ OKRUH
- 2.18 PREHLIADKOVÝ OKRUH - GALÉRIA RODU HOHEMSOVCOV
- 2.19 PREHLIADKOVÝ OKRUH
- 2.20 CHODBA
- 2.21 DVOJLŮŽKOVÁ IZBA
- 2.22 DVOJLŮŽKOVÁ IZBA
- 2.23 SCHODIŠTE
- 2.24 DVOJLŮŽKOVÁ IZBA
- 2.25 DVOJLŮŽKOVÁ IZBA
- 2.26 DVOJLŮŽKOVÁ IZBA
- 2.27 SPOLČNÁ KUCHYNKA
- 2.28 SPOLČENSKÁ MIESTNOSŤ
- 2.29 CHODBA
- 2.30 SKLAD
- 2.31 SKLAD

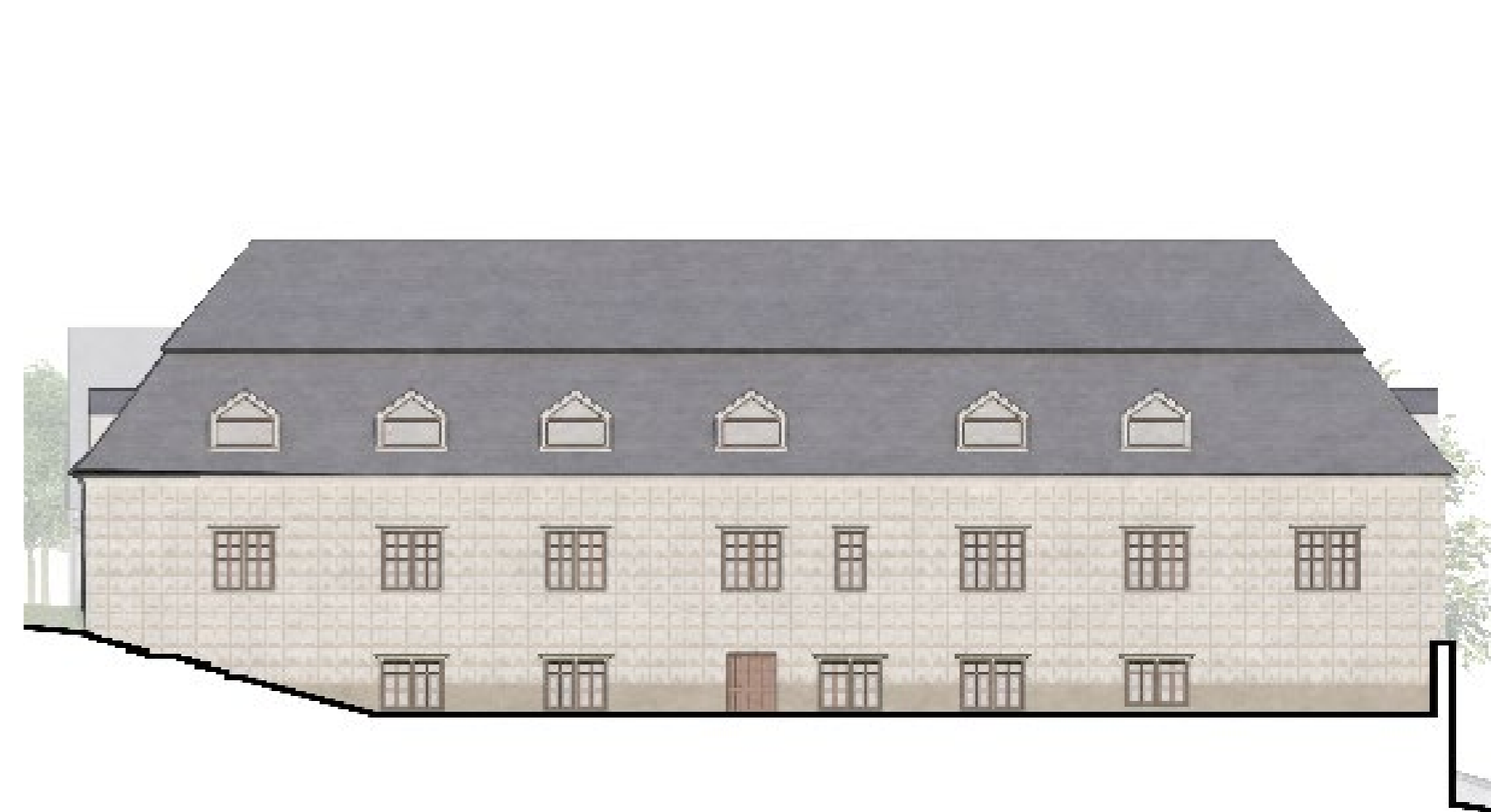
POZDĽŽNY REZ M 1:250



POHLAD JUŽNÝ M 1:250

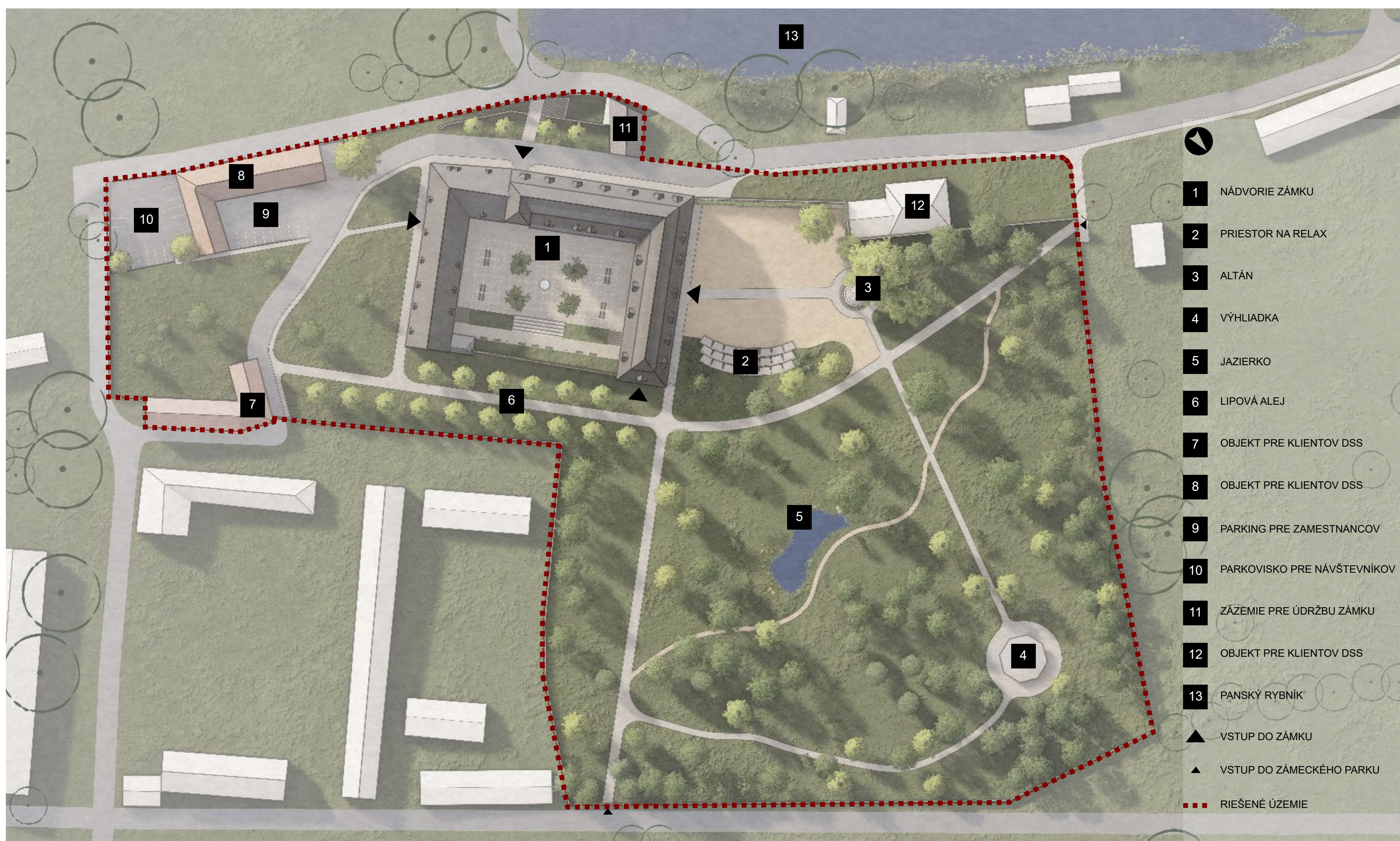


POHLAD ZÁPADNÝ M 1:250





SITUÁCIA M 1:700



OSVETLENIE NÁDVORIA



Spracovávaný projekt sa zaoberá revitalizáciou zámeckého areálu Bystré v pardubickom kraji. Jedná sa o trojkridlovú dvojpodlažnú budovu s charakteristickými renesančnými znakmi, sgrafitovou rustikou a nádvorím, ktorému dominujú arkády. Zámok podlieha pamiatkovej ochrane a spoju so zámeckým parkom sú súčasťou mestského pamiatkovej zóny.

V minulosti došlo k rozsiahlemu požiaru tohto objektu pri ktorom bola do značnej miery poškodená jeho strecha. V súčasnej dobe prebehli na zámku práce, pri ktorých bola vybudovaná nová konštrukcia strechy s vytvorením ďalšieho užitého podlažia v podkrovi. Obnovená bola aj vonkajšia časť fasády.

V rámci funkčného hľadiska slúži objekt zámku ako domov pre osoby s mentálnym postihnutím. V budúcnosti sa však počíta s tým, že domov sociálnych služieb bude kompletne nahradený inými, viac vhodnejšími funkciami. Hlavnými cieľmi môjho návrhu bolo nájsť vhodné využitie pre stavajúci zámok, obnoviť jeho kultúrnu hodnotu a využiť potenciál okolia s cieľom podporiť cestovný ruch. Tento návrh citlivo zaoberá s jeho stavebnou štruktúrou.

Navrhované funkcie by mali podporiť kultúrnu a historickú hodnotu zámku. Celý objekt je rozdelený na tri pomyselné celky tvorené z kultúrnej, historickej a ubytovacej časti. Historická zložka predstavuje najpodstatnejší element. Jedná sa o miestnosti venované samotnému objektu v jeho zachovanej historickej podobe, na ktorú budú naväzovať jednotlivé prehliadkové okruhy. V týchto prehliadkových okruhoch si budú môcť návštevníci prejsť historicky najstaršou časťou zámku, bohatoú galériou rodu Hohemsovcov a taktiež aj sieň slávy najvýznamnejších rodákov z Bystrého.

Pre samotné podpora turizmu a zvyšovania návštevnosti zámku som vytvorila funkčnú zložku objektu venovanú ubytovaniu. V rámci tejto časti sa v prvom podlaží nachádza aj kaviareň.

Nakoniec, v kultúrnej zložke som sa snažila o vytvorenie akési variability samotného priestoru a to vytvorením svadobnej siene v prvom podlaží s možnosťou obrátiť aj v zámeckom parku pri obnovenom altáne. Táto novovzniknutá funkcia len podčiarkne maletné prostredie v blízkosti Pánskeho rybníka a dychberúcich výhľadov.

