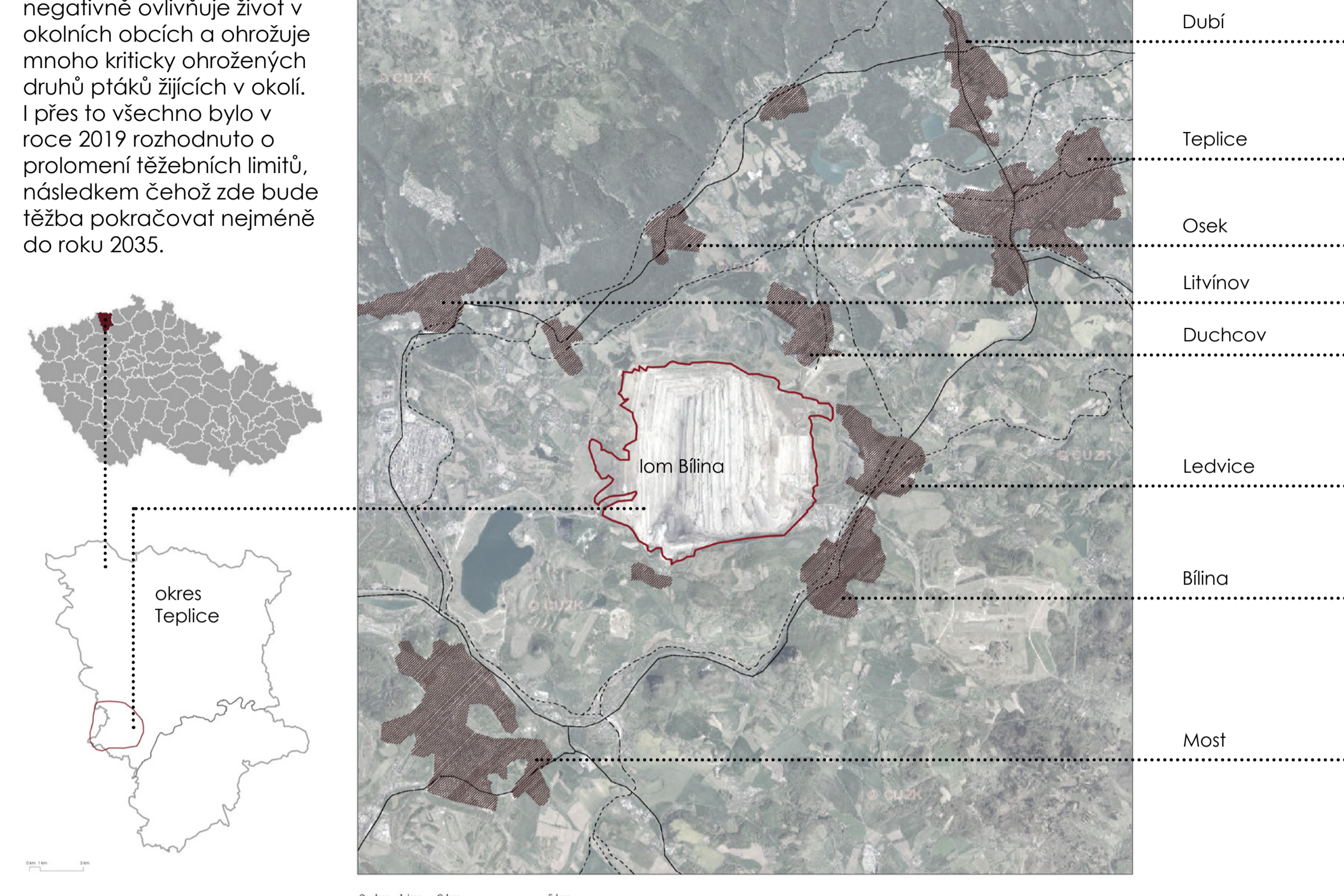




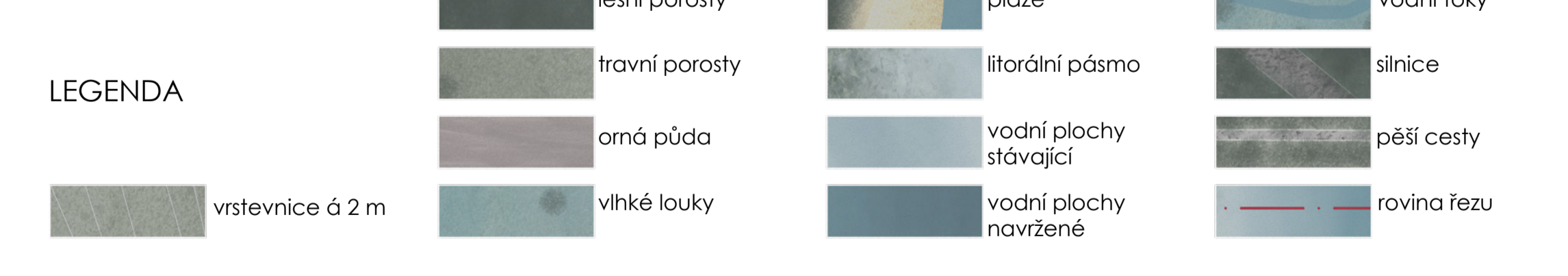
LOM BÍLINA

ŠIRŠÍ VZTAHY

Lom Bílina je rozsáhlý povrchový hrdlelouhý lom na hranicích okresů Teplice a Most. V současné době jde o nejrozsáhlejší a největší povrchový lom v České republice - v maximální šířce přesahuje 200 m. Na orné louce se tak nachází nejvíce položené otevřené místo v České republice. Nachází se v síni urbanizované oblasti a přímo sousedí s obcemi Duchcov, Ledvice, Bílina, Braňany a Lom. Na území lomu došlo k přerušení Radčického, Lomského a Loučenského potoka a jejich svedení čtenírně okolo lomu. Dříve šlo o přímé přítoky řeky Bíliny, dnes se větví do Kladčického potoka. Dále zde v průběhu 70. a 90. let minulého století došlo k zániku přelivů - Brežňák, Brežňák, Jeníkovský, Uplíc a Libovický. Většina těchto vesnic ležela na břehu Radčického potoka.



SITUACE LITORÁLNÍHO PÁSMO

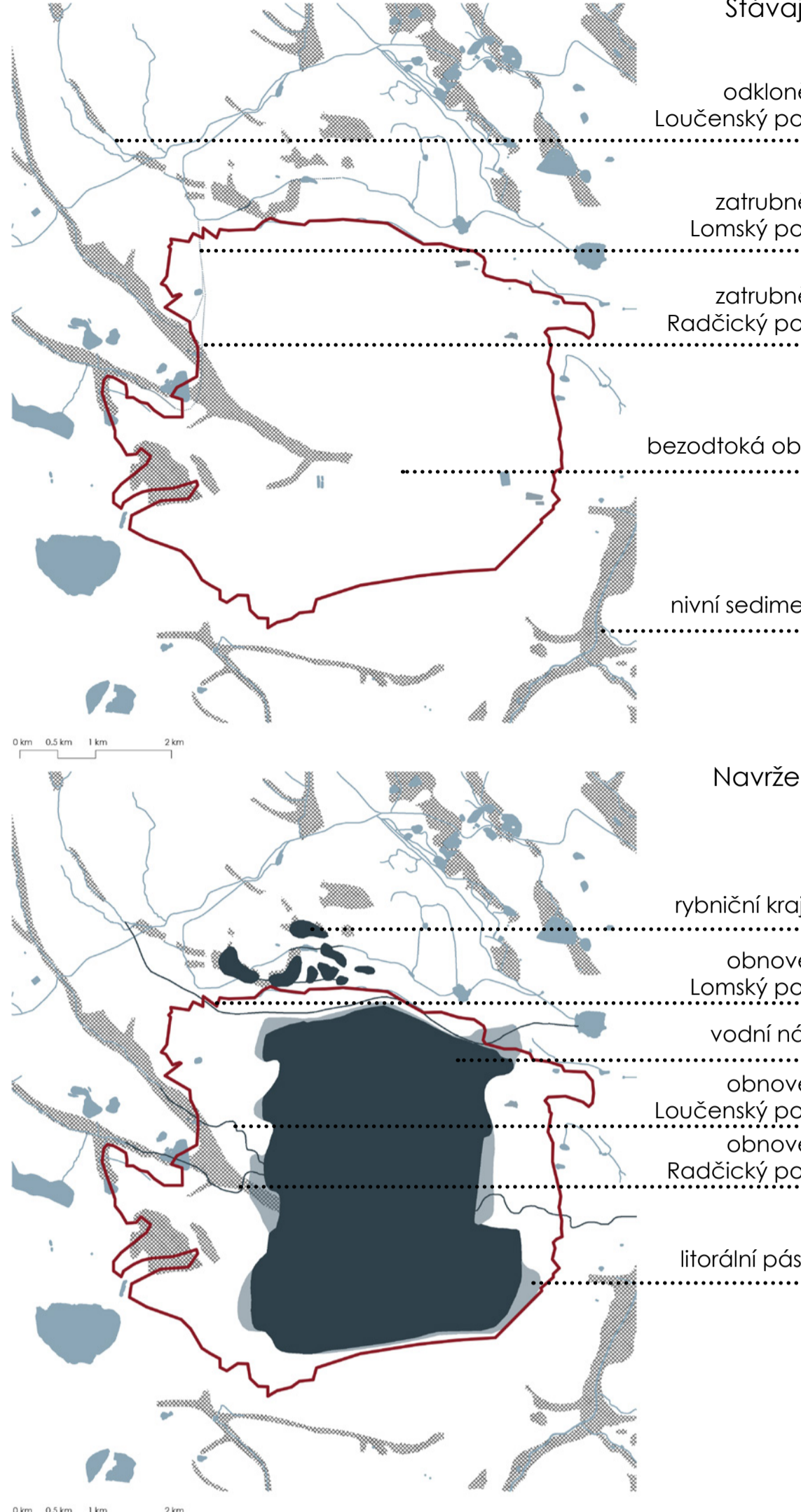


Když jsem si vybírala téma pro svou diplomovou práci, bylo pro mě zásadní pracovat s něčím, co znám, s něčím, v čem žiji. Chtěla jsem k této práci přistupovat co možná nejvíce osobně. Proto bylo mojí první myšlenkou zabývat se územím, odkud pocházím, tedy Teplicemi a okolím. Svě prvotní úvahy a analýzy jsem věnovala celému okresu Teplice. To mi přineslo nezbytný holistický pohled na věc a ujasnila jsem si tak některé klíčové vztahy. Postupně jsem šla od celkové úrovně Teplicko nádrží. Snadno jsem se přelétla jím ústnou oblastí a rozhodla jsem se, čím se chci zabývat hlouběji. Ve větší analýze, které jsem zpracovávala, se jako nejzajímavější problém ukázal lom Bílina. Je to kus země, kde byla krajina zcela vymazána, i se všemi svými základními atributy. Nenajdeme zde vodu, louku, řadu ani lidské stopy. Právě proto jsem se rozhodla zabývat se možnostmi rekonstrukce tohoto území více do hloubky a navrhnout vhodné řešení, které by tuto porušenou krajinu vyčlilo.

Bílinský lom je velkým problémem, který nikdo neřeší. Je to díra do krajiny, chybějící ústeční, prázdná. Mnoho prvků zde zaniklo, mnoho přestalo fungovat. Stále je zde součástí krajiny a je třeba mu navrhnout původní tvář a dát jí nový vzhled. V okolí Bílinského lomu je mnoho dalších oblastí, které potají podabý podobu. Ať už šlo o bývalé dohy, lomy nebo výhledy. Neměly vždy byla krajina naprosto přehlédnuta a nepozorná. V případě lomu je nejzajímavější způsobem „obnovit“ jeho území zaplněním to ale nestačí. Nestačí to okolí krajiny, nestačí to životní prostředí, nestačí to lidé. Taková vodní plocha zůstane mrtvá, pokud nedojde ke komplexnějšímu řešení břehových oblastí. Tato práce se snaží poukázat na problémy dnešních rekonstrukcí. Snaží se o nový pohled na věc a o navrzení alternativy přírodnější nejen pro krajinu, ale i pro nás.

VODNÍ REŽIM

Konceptem pro vodní režim je především navrácení původního funkčního režimu, ten dnes nefunguje, jelikož občas lázeňské území je dokonce odvodněno zrenými a jezdí se tak o bezradské území. Cílem bylo nejen navrhnout míru zatopení, ale především využít okolní vodní toky k napájení této vodní plochy a navrhnout tak vodu do území.



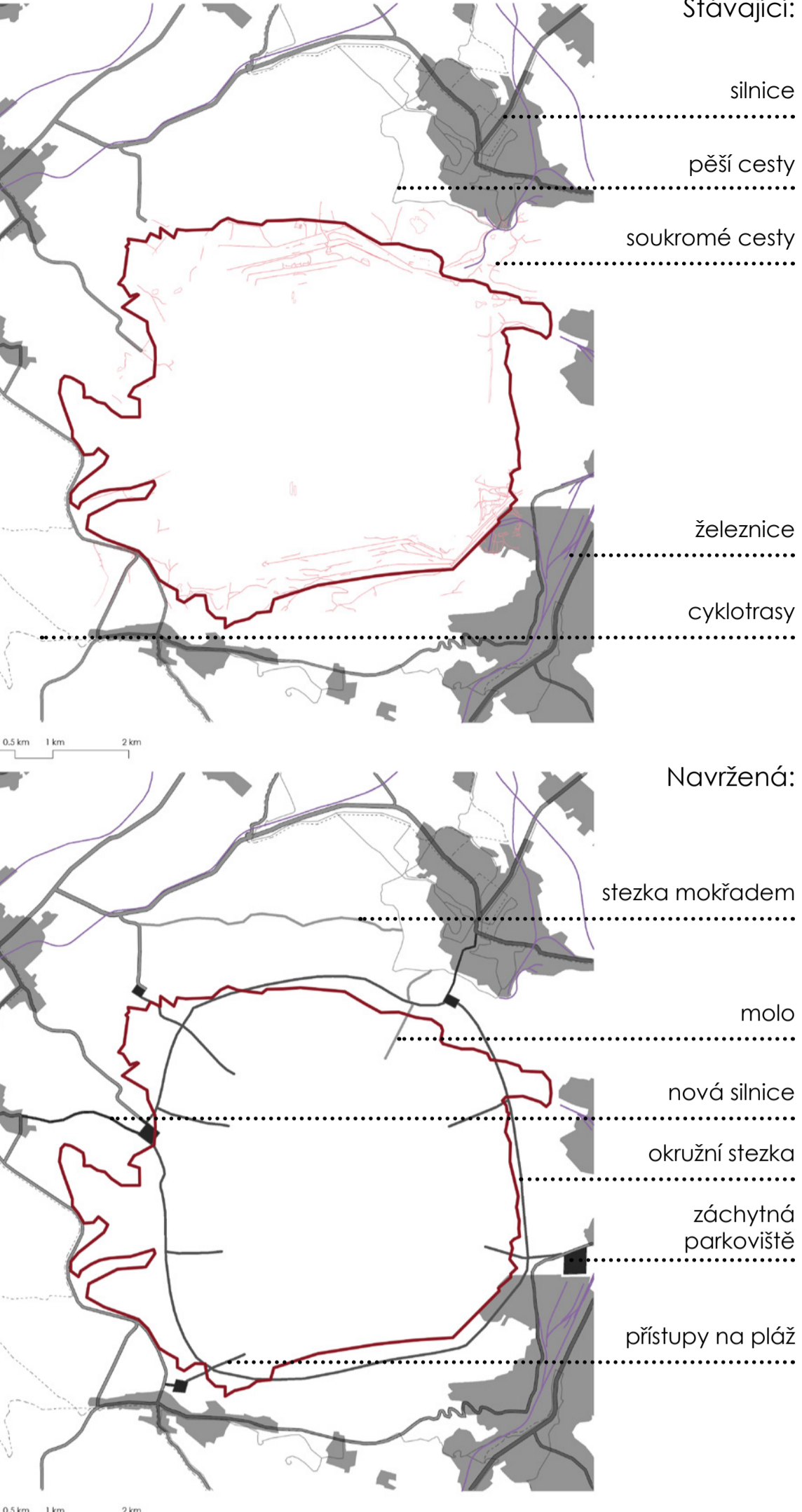
KONCEPCE KRAJINY

Konceptem pro krajinu jako celek je vytvoření funkčního a živého ekosystému. Jelikož v dnešní době jde o zcela mrtvé území bez vegetace, je zde vytvoření zcela nového prostředí úplně od začátku. Cílem bylo nejen navrhnout nový, funkční ekosystém, ale především zapojit ho různými způsoby do okolní krajiny a vyvíjet tak plně funkční přechody.



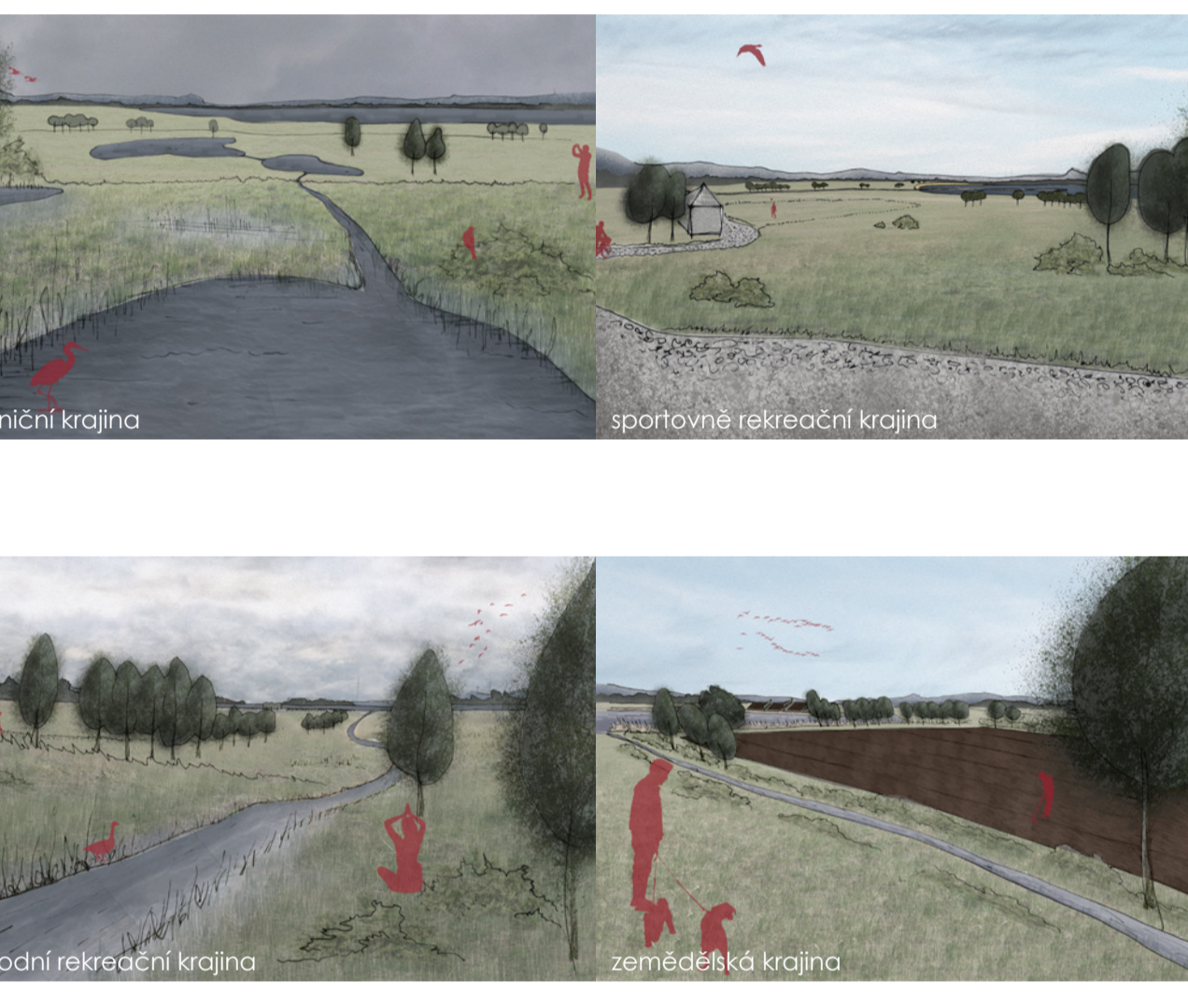
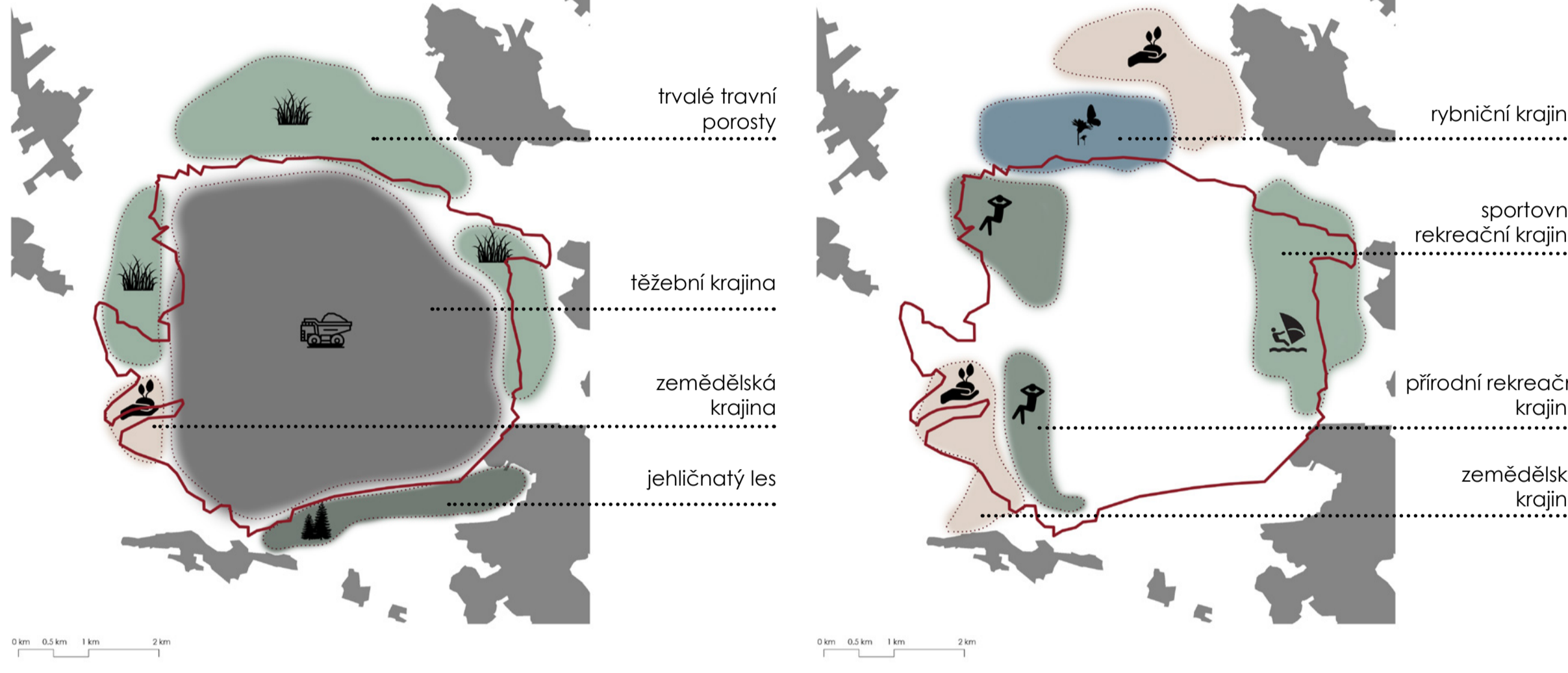
PROSTUPNOST

Konceptem pro cestní síť je v první řadě zpřístupnění území lidem. V dnešní době je území zcela uzavřené a nepřístupné a jediná možnost, jak ho navštívit, jsou turistické průchody s průvůdcem. Cílem bylo jednak navrhnout dostatek různých přístupů k vodě v návaznosti na okolní síť, ale také tyto cesty vzájemně propojit a vytvořit.



VYUŽITÍ KRAJINY

Konceptem pro návrh nového využití území byla hlavně vymyšlet takové funkce, které by byly v území reálně využitelné a zpřístupnit tak oblast lidem. Cílem bylo hlavně eliminovat plochy sloužící průmyslu a plochy bez funkce a dát jim nový smysl.



LITORÁLNÍ PÁSMO

Litorální pásmo je pobřežní oblastí jezer, rybníků, moří a vodních toků s převládající stojatou vodou. V takových místech může být voda buď trvale nebo jen dočasně - například při přílivu. Zároveň sem spadají i plochy silně ovlivněné proudem vody či zvýšenou hladinou podzemní vody. Rozsah litorálního pásma obecně závisí především na tlaku vody a její čístele. V části vodě může být litorál rozšířenější, protože se světlo dostane do větší hloubky. Litorální pásmo je naprosto klíčovým druhem ekosystému, který v dnešní době získává čím dál větší význam. Jeho úloha je klíčová v mnoha životních odvětvích, jejich vývoj je vázaný na vzácné močladiční stanoviště. Naproti klíčovou roli hraje například pro objevení a hmyz. Zároveň tvoří přirozený přechodový ekosystém mezi souši a vodou a slouží částečně jako přirozená bariéra vody.

Detailní návrh jsem se rozptýlila věnovat litorálnímu pásmu právě proto. Je zde o tak klíčový ekosystém. Zároveň je alarmující, jak málo je jeho hodnoty běžně věnována pozornost. Mým cílem bylo především poukázat na význam litorálního pásma a navrhnout způsob, jakým ho lze začlenit do rozsáhlých krajinných projektů, jako jsou například rekonstrukce.



ŘEZ VODNÍ PLOCHOU

ŘEZ LITORÁLNÍM PÁSMEM

