

Tyršovo náměstí v Chrudimi
městské sportovní centrum

diplomní práce

Dominik Cvrček
atelier Redčenkův - Danda
FA ČVUT, LS 2021

Anotace

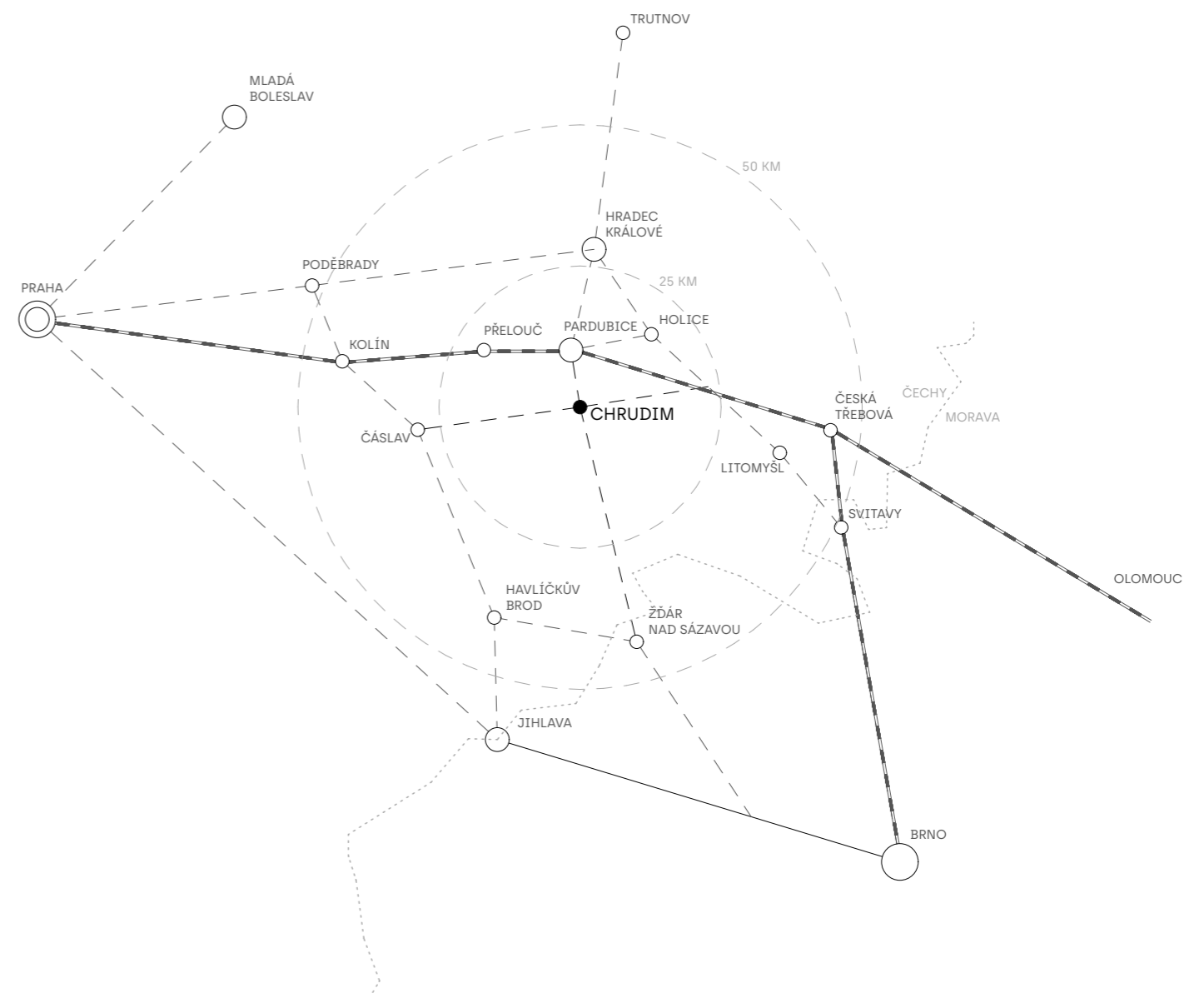
Diplomová práce se zabývá umístěním a návrhem sportovně společenského centra města Chrudim. Cílem je dokázat, že velké sportovní stavby často situované za hranice kompaktního města nemusí tvořit uzavřené, nepropustné sportovní areály, naopak mohou přinášet městotvornou funkci, utvářet charakter, být otevřené, inkluzivní.

obsah

anotace	3
I. Analytická část	7
širší kontext	9
město	13
historie	15
doprava	19
lokalita	21
kontext	23
vývoj parcely	25
původní stav	27
aktuální stav	29
obraz místa	31
vývoj prací	32
zhodnocení stavu	35
II. Návrhová část	37
stavební program	39
urbanismus	41
veřejný prostor	43
axonometrie	45
architektonické řešení	47
konstrukce	49
technologie	51
půdorysy	52
řezy	62
pohledy	66
materialita	74
III. Dokladová část	77
IV. Zdroje	79

I. Analytická část

širší kontext





město

Chrudim, rovněž známá jako „Athény východních Čech“, je 25 tisícové okresní město ležící na rozhraní Železných hor a Polabské nížiny. Je druhým největším městem Pardubického kraje. Nachází se 110 km východně od Prahy, 10 km jižně od Pardubic a 33 km od Hradce Králové. Tvoří souměstí se Slatiňany a jsou součástí hradecko-pardubické aglomerace.

Geomorfologicky leží město v Chrudimské pánvi (240 m.n.), který je součástí České křídové tabule. Městem protéká řeka Chrudimka pramenící v CHKO Žďárské Vrchy (20 km J-JV). Nejvyšším bodem je Nové město (JV od historického jádra) s výškou 303 m.n.m.

Historické jádro města se nachází nad meandrem řeky Chrudimky, strategicky významném místě opevněno dvojtým částečně dochovaným hradebním okruhem. Oproti okolí je historické jádro přirozenou dominantou města vcele s kostelem Nanebevzetí Panny Marie na Resselově náměstí.



historie

Nad meandrem řeky Chrudimky vzniká patrně v 9. století jedno z center správy raného českého státu. Plocha tehdejšího hradiště odpovídala ploše dnešního starého města. Nejvýznamnějším mezníkem města bylo úspěšné založení královského města Přemyslem Otakarem II. okolo roku 1276. Poloha města na zemské cestě Praha - Morava napomáhala rozvoji města, ve vrcholném středověku se Chrudim řadila mezi přední města českého království. Po roce 1307 patřila ke královským věnným městům. V roce 1337 zachvátil město rozsáhlý požár, který vážně poškodil většinu zástavby a zničil chrudimský hrad. Následkem této události byla upravena parcelace a stavba domů probíhala z odolnějších materiálů. Na místě původního hradu započala stavba nového kostela. Na počátku husitských válek (1419-1434) se Chrudim přiklonila na stranu protikatolickou a německy mluvící část obyvatelstva město opustila.

Další velký rozvoj města proběhl v 2. polovině 15. století, kdy proběhla výstavba kostela sv. Kateřiny - Kateřinského předměstí a kostel sv. Michala. - Zieglerovy sady.

Od 16. století význam a postavení města upadal, Chrudim byla však i nadále významným správním centrem. V 18. a 19. století se rodil současný ráz poklidného provincionálního města, svoji roli sehrála postavení železnice na ose Praha - Olomouc. V roce 1850 je město postiženo velkým požárem. Došlo k přestavbě historického předměstí.

V roce 1945 vznikl první ucelený dokument na úrovni územního plánu, který počítal s rozsáhlou asanací Chrudimského předměstí a masivní výstavbou panelových sídlišť. Tento plán naštěstí kvůli vysoké finanční náročnosti nebyl dodržen.

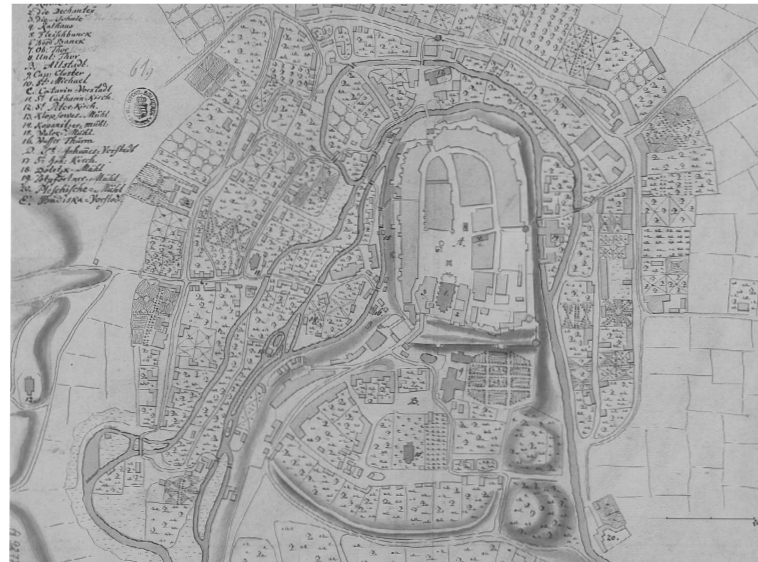
V období socialismu byla dokončena severní průmyslová část města. Jako ve většině ostatních měst následovala masivní výstavba panelových sídlišť - Na Rozhledně, U Stadionu, Na Větrníku.



Chrudimská veduta, Josef Cereghetti, 1771



Panorama Chrudimí, 1934



1750



1915



1930

doprava

Chrudim se nachází na dopravní křižovatce silnic I. tříd I/37 Žďár nad Sázavou - Pardubice a silnice I/17 Zámrsk - Čáslav.

Pro město Chrudim je strategicky důležitá přeložka a obchvat silnice I/37 v úseku Chrudim – Pardubice – Slatiňany. Na tuto stavbu je schválen investiční záměr. Dále je v územním plánu města Chrudim schváleno severozápadní propojení silnic I/37 a I/17, které zabezpečí rychlejší propojení průmyslové zóny na výše uvedené silnice I. třídy.

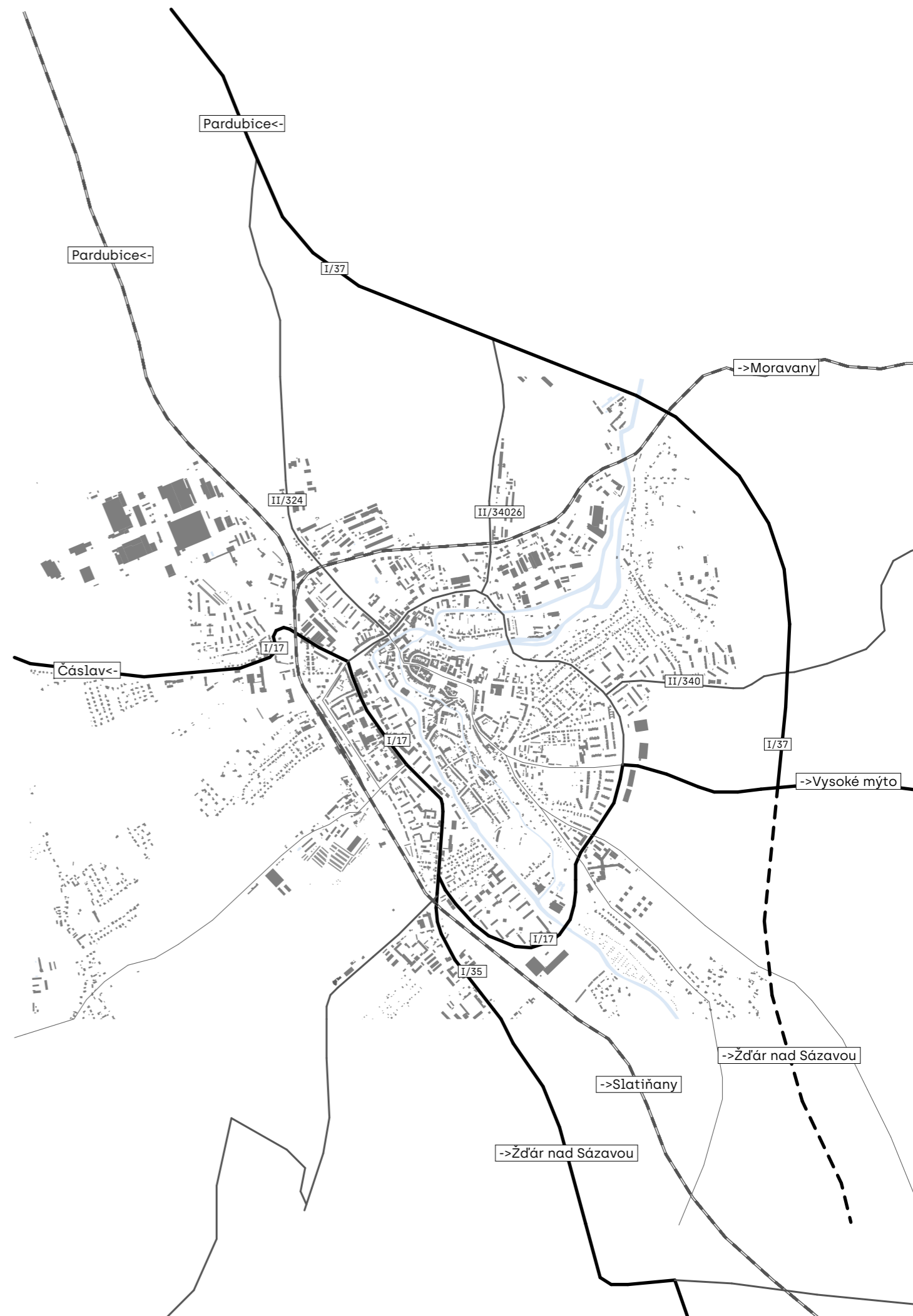
Územní plán:

Základní skelet silnic i místních komunikací ovlivňuje návrh přeložek silnic I/17 a I/37.

Přeložka silnice I/37 je součástí rekonstrukce této silnice od Hradce Králové až po Slatiňany. Přeložka je ve vyšším stadiu projekční přípravy [DÚR] a je do ÚP přejata v souladu s územním rozhodnutím. V řešeném území vytváří přeložka severovýchodní a východní obchvat města, severovýchodní část je navrhována jako silnice čtyřpruhová.

Přeložka silnice I/17 je navrhována v úseku od přeložky silnice I/37 směrem k Bylanům do polohy severního souběhu s železniční tratí do Heřmanova Městce. Napojení na stávající trasu je západně od Markovic.

Na silnici II/340 je dále navrhována úprava trasy na jižním okraji řešeného území a také na úseku východním.



lokality

Řešené území sportoviště se nachází na okraji městské památkové zóny, ukončuje hlavní urbanistickou osu trojnáměstí Resselovo - Školní - Tyršovo. Tyršovo náměstí společně s kostel sv. Michala tvořilo předměstí za hradbami města.

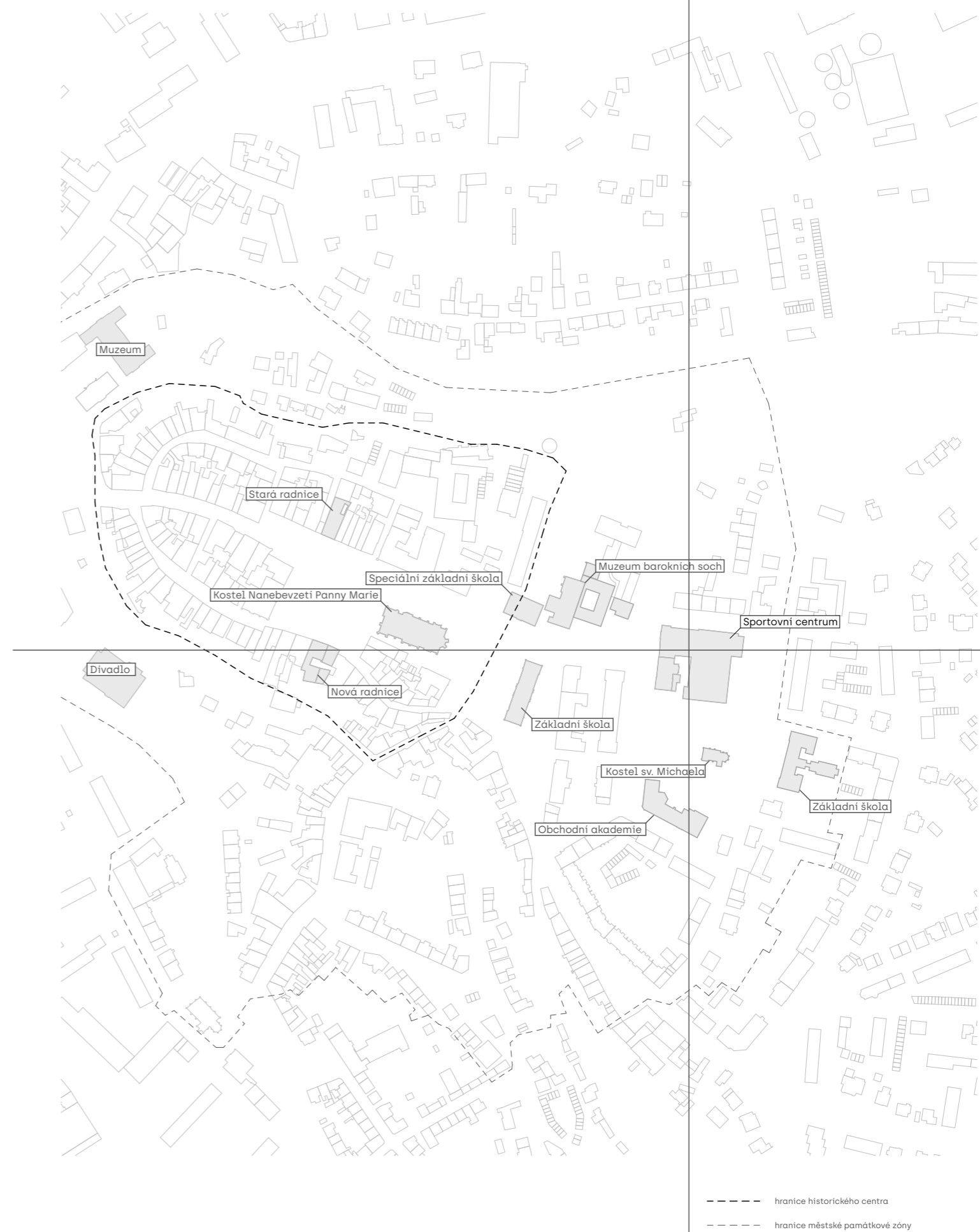
Centrum Chrudimi má zachovanou středověkou strukturu s památkově významnou zástavbou se starými hradbami a bylo roku 1990 vyhlášeno městskou památkovou zónou.

Mezi nejvýznamnější památkově chráněné objekty patří dochovalé městské opevnění, kostel Nanebevzetí Panny Marie, Morový sloup Proměnění Páně s kašnou, Mydlářovský dům, domy ve Štěpánkově ulici atd.



kontext

Areál sportovišť spolu s přilehlým Michalským parkem je v pomyslném těžišti čtyř přilehlých škol. Základní školy Školní náměstí, speciální školy a praktické školy Chrudim, základní školy Na Valech a obchodní akademie Chrudim. K urbanistické ose Široké ulice postupně otáčí pro město několik významných budov - Staré a Nové radnice, Kostel Nanebevzetí Panny Marie a Kapucinský klášter společně s kostelem svatého Josefa a muzeem barokních soch. Linie končí právě na průčelí řešeného území - Tyršova náměstí - bývalé sokolovny a Tyršova domu.



vývoj parcely

Kostel sv. Michaela Archanděla

Řešenému bloku dominuje pozdně gotický kostel svátaho Michaela Archanděla, jež byl vysvěcen roku 1521. Samotná jeho výstavba byla důležitá pro stavební rozvoj předměstí. Jeho důvodem bylo vyčerpání původní kapacity původního hřbitova a bylo potřeba najít nové místo. K tomuto účelu parcela sloužila až do roku 1881. 1894 zde na zaniklém židovském hřbitově vznikl nejmladší chrudimský park - Michalský. Park je oplocen, na ose kostela jím prochází branka pro pěší.

Sokolovna

Výstavba samostatně stojícího objektu v severní části řešené parcely na rohu ulice Opletalova a Tyršova nám. začla roku 1892. Za architekty byli vybráni mladí videnští Čechové Josef Chlebeček a Václav Roštlapil. V letech 1970 - 1975 proběhly velké stavební zásahy, které zcela znehodnotily původní kvalitní architektonické řešení [demolice sálu, přepatrování části objektu v průčelí, odstranění říms, šambrán,... K objektu se přistavěly různé části přístavků a velká sportovní hala. Nyní slouží jako zázemí ke sportovnímu komplexu.

Tyršův dům

Tyršův dům byl v roce 1897 stavěn jako budova Okresního úřadu. Neohistorizující budova s freskami Františka Urbana důstojně uzavírala průčelím hlavní urbanistickou osu města. Bohužel stejně jako sousední objekt sokolovny ho postihla v letech 1970-75 úprava objektu, která znehodnotila původní architektonické kvality. Odstranění říms, šambrán, fresky byly překryty brizolitovou omítkou. Nyní slouží jako zázemí ke dvěma sportům, gymnastice a stolnímu tenisu.



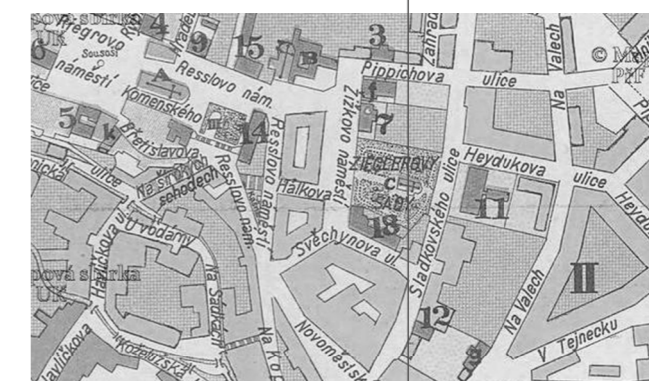
1750



1815



1915



1930



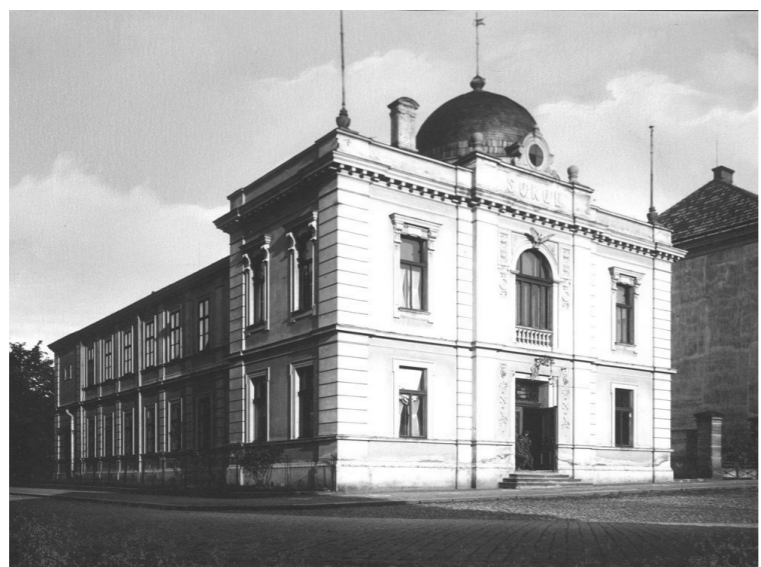
*Průběh hřbitov
kostel sv. Michaela v Chrudimi.*

židovský hřbitov, kostel sv. Michaela, 1870



dům
okolovna

Tyršův dům, 1905



Sokolovna, 1912



Týrsovo náměstí, 1905

aktuální stav



průčelí Sokolovny a Tyršova domu



ulice Sladkovského, dříve venkovní hřiště



roh ulice Opletalova a Tyršova nám.



kostel sv. Michaela, v pozadí Tyršův dům



ulice Opletalova



Michalský park

aktuální stav



průčelí muzea barokních soch, Novoměstská ulice



kostel Nanebevzetí Panny Marie



průčelí poštovny, Resselovo náměstí



Žižkovo náměstí, v pozadí budova základní školy



Průčelí Staré radnice, Resselovo náměstí



Široká ulice, urbanistická osa města

2012	město projevilo zájem o rekonstrukci stávajících objektů sportovního centra. Byla vypracovaná projektové dokumentace rekonstrukce.
2014	V roce 2014 byla vypsaná veřejná architektonická soutěž, výherce BOD architekti se rozhodli rekonstruovat Tyršův dům, velkou sportovní halu. Budovu bývalé Sokolovny a ostatní přístavky nahradili sebevědomou stavbou. Pokračující práce neproběhly.
2019	V roce 2019 byl proveden pasport budov sportního areálu. Hotelu a recepcce, tělocvičny, šaten, sportovní haly s bufetem a Tyršova domu.
2020	V roce 2020 byla zadána studie na rekonstrukci a nahrazení dílčích objektů sportovního centra.



zhodnocení stávajících objektů

Na řešené parcele se nyní nachází soubor budov, které již od svého vzniku sloužily potřebám sportu. Stávající stav je výsledkem dlouhodobého stavebního vývoje vycházející z požadavků uplynulých období. Postupné narůstání budov vedlo k ovlivnění a znehodnocení urbanistických vztahů a „genia loci“ místa. Jedná se o objekty Tyršova domu, bývalé sokolovny s tělocvičnou, velké sportovní haly, zázemí haly, venkovního hřiště viz. str. 24. V roce 2019 byl zhotoven pasport všech objektů. Výstup potvrzuje katastrofický stavební stav objektů. Architektonické kvality původních objektů byly dávno zničeny. Funkční využití a provozní uspořádání nevyhovuje stávajícím požadavkům. Po konzultacích se zastupiteli města, s vedoucím práce a vlastním uvážením jsem se rozhodl neobnovovat stávající objekty a jít cestou sebevědomé stavby reflektující současné požadavky funkčního využití, ekonomického provozu, urbanismu a dominantní pozice ukončující urbanistickou osu města.



II. Návrhová část

stavební program

společné prostory

lobby / recepce	209
restaurace	254
zázemí restaurace	140
toalety	32

ubytovací zařízení

snídárna	112
zázemí	33
úklid	65
hotel. pokoje 21x	21x20
byt/hotel. pokoj 3x	3x46

velká sportovní hala

hala	1254
šatny	220
špinavá chodba	91
čistá chodba	83
sklady	95
nářadovny	108
lékař	16
doping	8
tech. zázemí	363
tribuna	700 míst
kommunikace, ochoz	210
tv kabina	51
vip	51
office 3x	71
salónek	81
toalety	72
buffet	35

malá sportovní hala

hala	465
šatny	110
sklady	35
špinavá chodba	39
čistá chodba	35

bazén

bazén	243
šatny	51
zázemí	53

posilovna

posilovna	152
zázemí	33
šatny	51
rozvíčovna	53

sály

zrcadlový sál	240
sál gymnastika	240
malý zrcadlový sál	89
toalety	62
šatny	42
sklad	111
herna	

raketové sporty

squash 2x	2x64
malá tělocvična	112
sklad	45

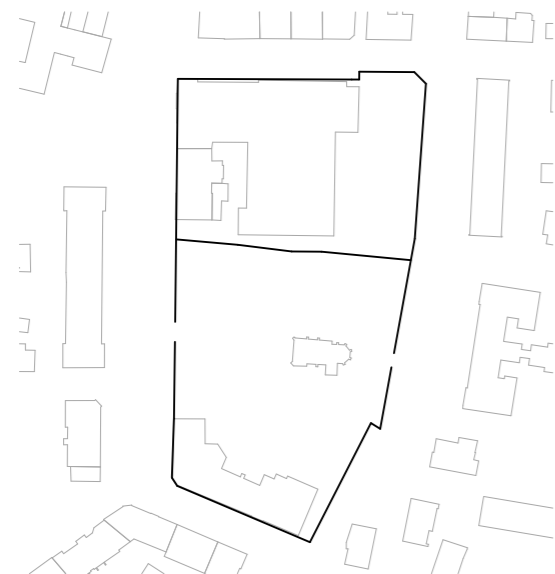
parking

parking	1340
zázemí	38

Celkem

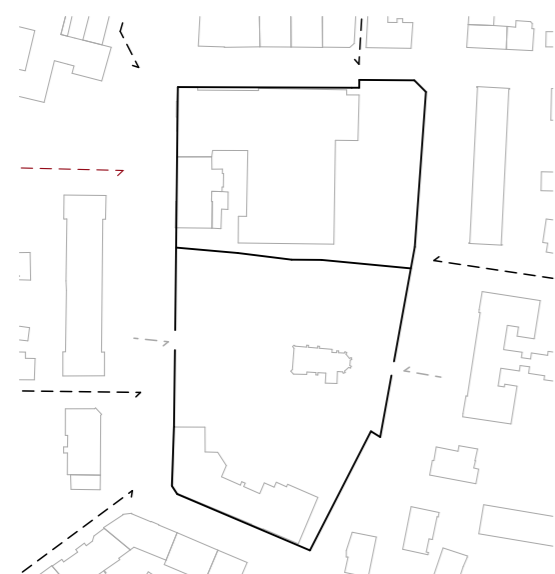
10 161





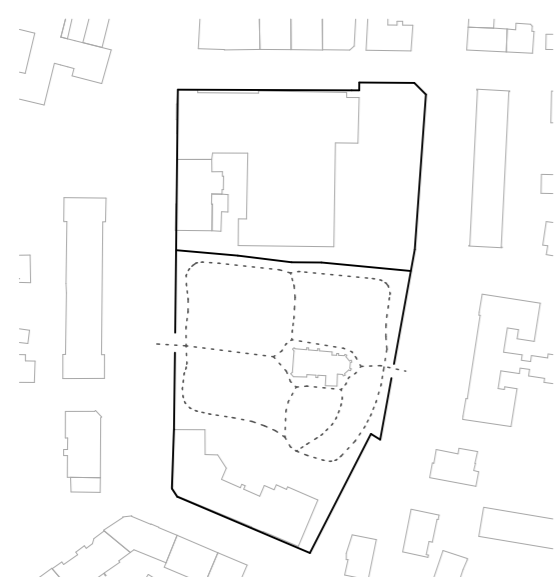
stav

Aktuální stav bloku funguje na dvě části. Uzavřená část sportovišť tvořena jednotlivými objekty a jejich přístavků. Druhá část parku je ohraničena obvodovou zdí s dvěma brankami na ose kostela. Části bloku spolu nefungují, jsou uzavřené do sebe.



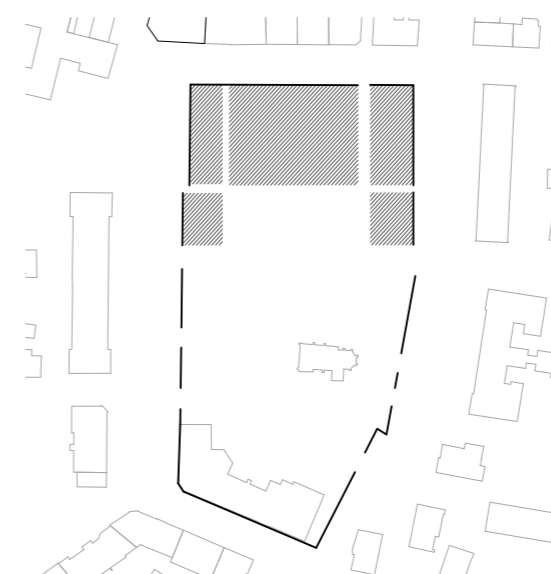
vazba bloku s okolím

Hlavní urbanistická osa je ukončena nárožím Tyršova domu. Uliční čára vymezuje Tyrošovo náměstí. Parter domu neobsahuje městskotvornou funkci, nevytváří atraktivní prostředí náměstí. Ostatní směry vyústění končí na hraně bloku.



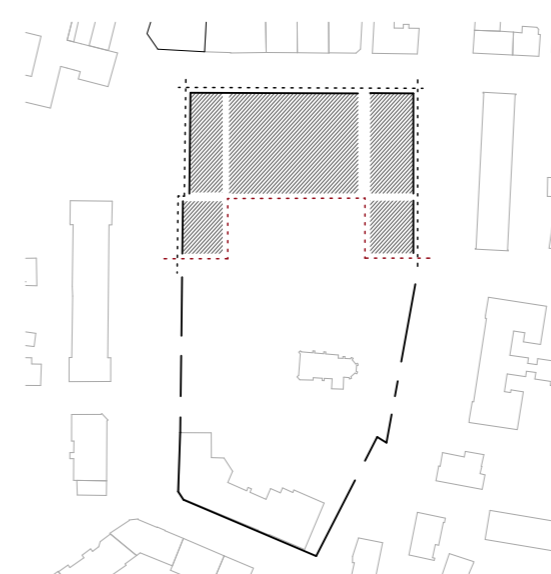
aktuální prostupnost

Problém bloku je neprostupnost. Objekty sportovišť vytváří bariéru v území, podpořenou s dlouhou zdí parku s pouze dvěma vchody. Park je uzavřen do sebe, nefunguje s okolím, výsledkem je neatraktivní prostředí s nízkou popularitou.



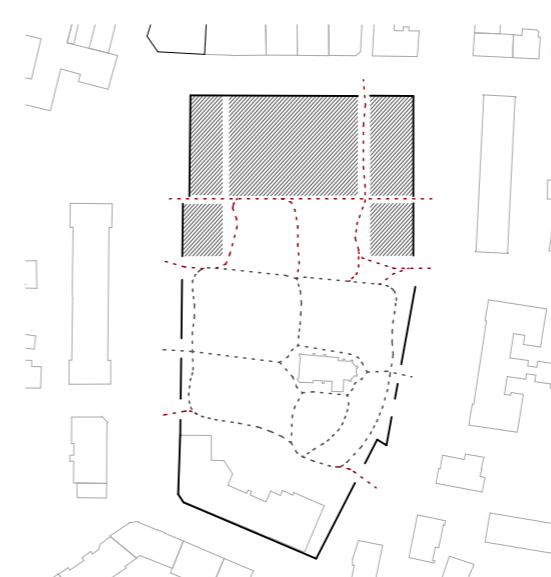
mikrourbanismus

Primárním záměrem je vytvoření skupiny několika solitérních objektů, které jsou provozně propojeny. Struktura vytváří intuitivní průhledy objektem, navazuje na původní a nové osy uliční sítě. Návrh ukončuje urbanistickou osu města, hmota sokolovny ustupuje od původní uliční čáry. Návrh reflektuje původní i nové vazby v území. Proluka na rohu ulice Opletalovy a Tyršova náměstí je doplněna o městský dům držící uliční frontu, který uzavírá prostor náměstí.



rozhraní

Navrhují dva rozdílné typy rozhraní. Pro orientaci do ulice / náměstí vytvořím pevnou hranu určující klasický uliční profil. Do parku vytváří struktura hranu měkkou, podporující propojení parku se sportovištěm. Výšková úroveň horní hrany tribuny je stejná jako úroveň parku. Objekt sokolovny ustupuje od uliční čáry, podporuje a vymezuje prostor náměstí.



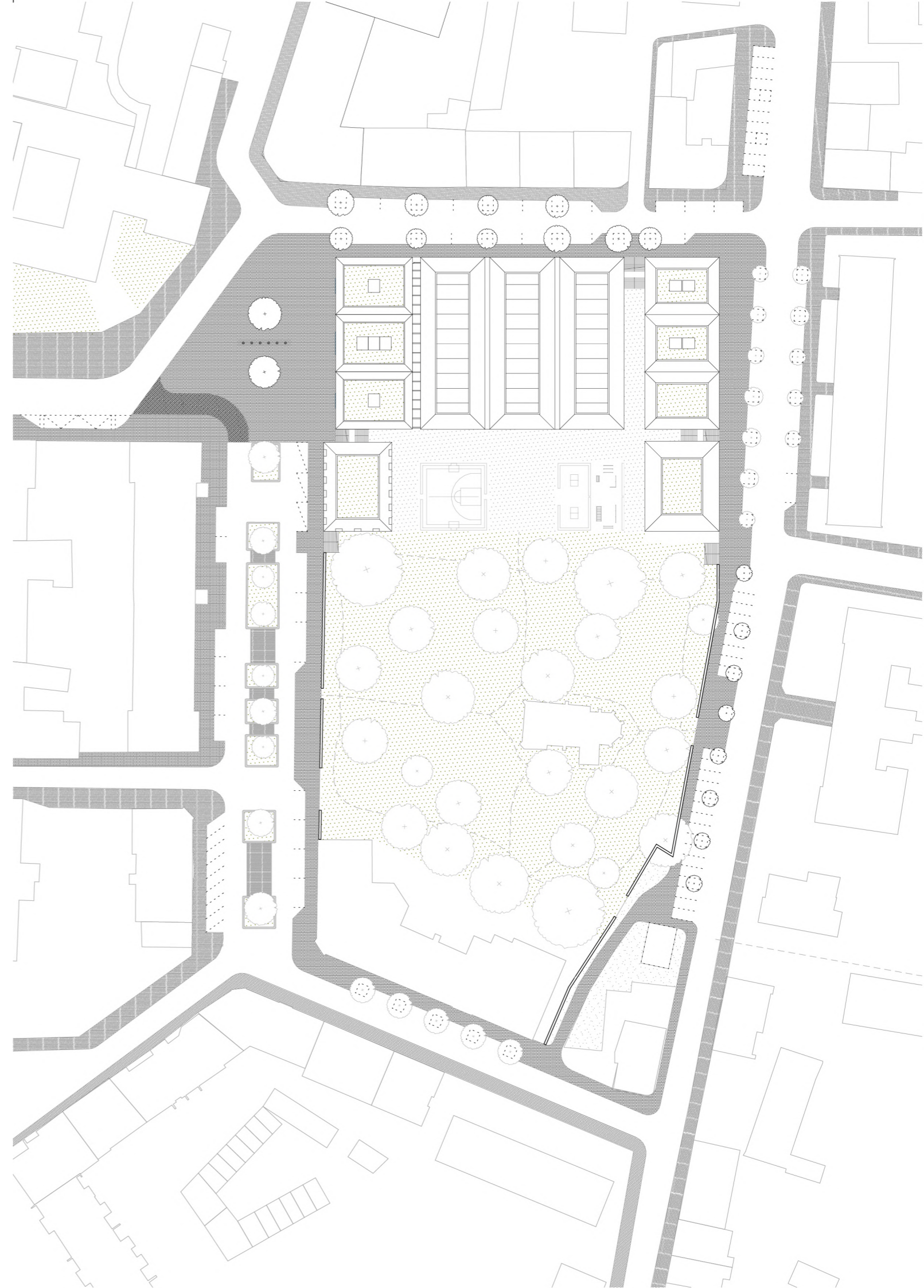
struktura

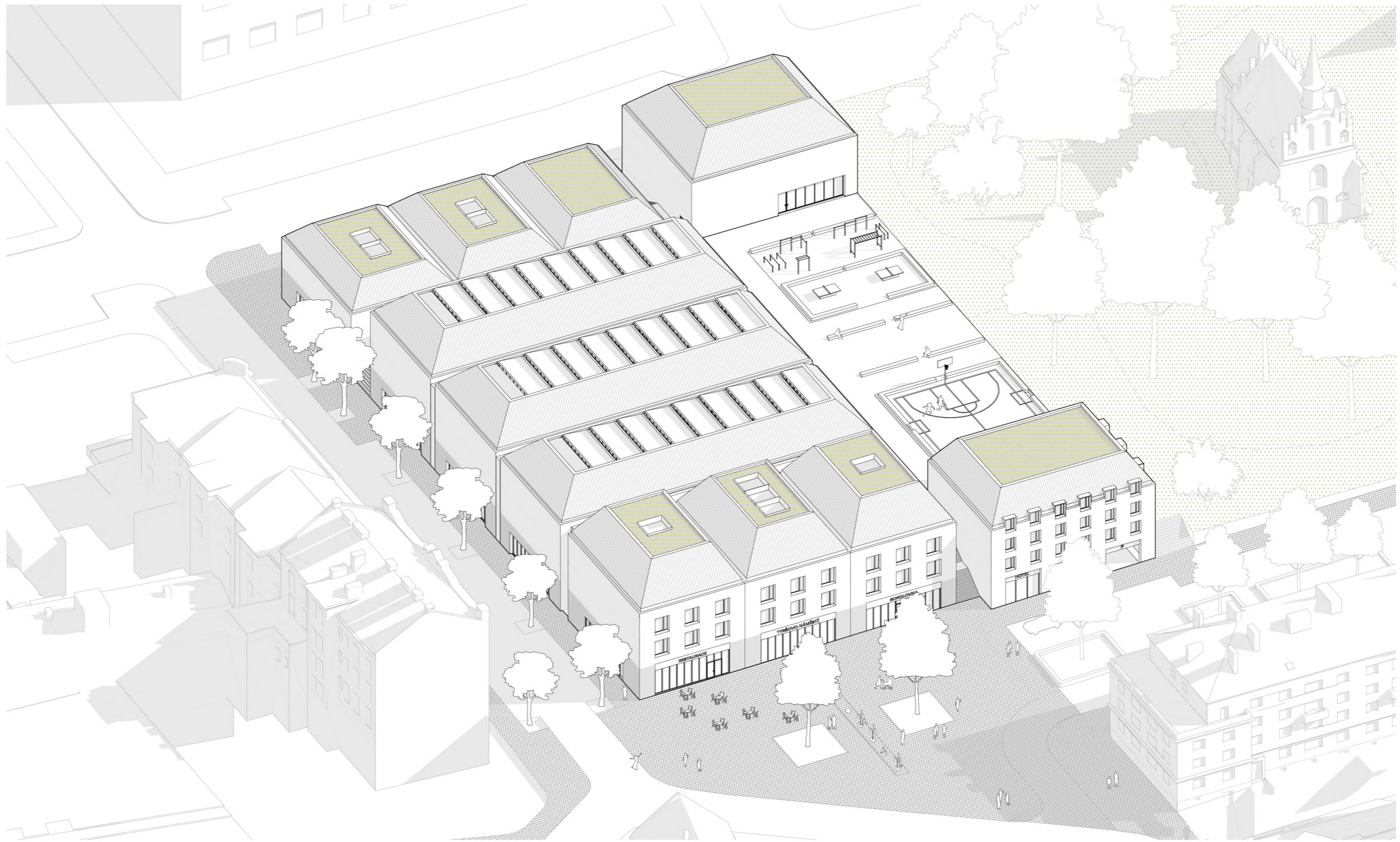
Rozvržení jednotlivých objektů a jejich vzájemný prostorový vztah vytváří řadu míst mezi a před domy. Navrhují v exponovaných místech zbourat část zdi pro průchod. Vytvořená prostupnost blokem zvyšuje potenciál místa, zvyšuje bezpečnost, hustotu. Propojení parku s sportovním komplexem vytváří obousměrně výhodný vztah. Půdorysná stopa objektů ve tvaru „C“ vytváří protipól ke škole, chrání park s kostelem.

veřejný prostor

Tyršovo náměstí ukončuje hlavní urbanistickou osu města. Momentálně funguje jako parkoviště. Návrh náměstí přiznává jeho důležitost vymístěním dopravy. Povrch navazuje na piazzetu kapucínského kláštera, vytváří důstojný předprostor významné městské instituce. Linie stávajících stromů kontinuálně pokračuje na náměstí - 2 navržené stromy *Platanus x acerifolia*. Navržený prostor funguje kompaktně, obslužná komunikace vedoucí přes náměstí je tvořena otočením skládáním dlažby. Mezi navržené stromy umísťují skupiny vestavných vodních prvků, které netvoří bariéru.

Ulice okolo bloku jsou doplněny či navazují na stávající stromořadí doplněné o parkovací stání. Park průběžně pokračuje ve sportovním pobytovém prostoru, navazuje na stávající cesty v parku. Podporují osu kostel - centrální vstup na tribunu z úrovně parku. Do východní části navrhuji basketbalové / fotbalové hřiště, do západní dva pingpongové stoly a workout hřiště, které je na stejné úrovni jako vnitřní posilovna v navrženém objektu - vztah interiér exteriér. Místo je v těžišti čtyř základních škol, doplní chybějící předprostor základní školy Na Valech a Obchodní akademie.





architektonické řešení

Sokolovny v sobě tradičně mísí utilitárnost sportovišť a krásu chrámu sportu a kultury. Svým návrhem vzhledem ke kontextu místa a důležitosti ukončení urbanistické osy průčelím do náměstí nenavrhuje klasickou sportovní ocelokolnu. Objekt sportovní haly má ambici a potenciál stát se i centrem komunitním. Architektura domu by měla vyjadřovat solidnost, vážnost, vzbuzovat klid. Objekty jsou vytvořeny jako pevně stojící solitérní domy, reflektující měřítko okolní zástavby.

Objekt hotelu vychází z objemu Tyršova domu, dříve významné občanské stavby. Umístění oken vychází z modulu hotelových pokojů. Okapní žlab je nadřímsový, sklon střechy plynule pokračuje k úrovni římsy. Hlavní vstup je umístěn na osu domu.

Druhý objekt v průčelí náměstí je rozdělen na tři stejné hmoty. Městské domy důstojně komunikují s náměstím. V parteru domu umístí městotvornou funkci posilující význam piazzetti - restauraci. Rozdělení hmot na 3 celky vychází z logického provozního schématu. Parter domu zvýrazňují jemnou profilovanou omítkou s horizontálním členěním. Hlavní vstup s recepcí do sportoviště je umístěn na ukončení hlavní urbanistické osy města.

Velká sportovní hala je opticky rozdělena na tři objekty - 3 možné provozní rozdělení hřišť. Výška římsy zrcadlí městské domy v ulici Opletalova. Výška podlahy je na stejné úrovni jako ulice. Parter je do ní otevřen, vytváří aktivní uliční profil. Úroveň vrchní podlahy tribuny navazuje na veřejný prostor parku. Hala je od domů na náměstí oddělena proskleným komunikačním krčkem.



konstrukce

Sportovní hala je založena na velko-
průměrových vrtaných pilotech v kom-
binaci se železobetonovou základovou
deskou z vodonepropustného betonu.
Nosná ocelová konstrukce zastřešení
sportovních hal je tvořena valbovými
střechami, uložené na železobetonové
stěny. Vrchol valby je seříznut pro
umístění světlíků a vytváří uzavřený
vodorovný rám. Konstrukce funguje
jako prostorový zvon s tuhým horním
prstencem. Díky zvolenému řešení je
dosažena výrazně nižší výška železo-
betonových rámců - 1,5 m, dohromady
s výškou valby 5 m, umožňuje vyšší
světlou výšku v místech rozdělení hrací
plochy.
Objekty jsou tvořeny těžkým obvodovým
pláštěm s tepelnou izolací



technologie

Přirozená ventilace sportovních hal je podpořena pomocí řízených otevíravých světlíků střechy. Hlavní vzduchotechnická strojovna je umístěna v technologickém patře pod tribunou hlavní haly. Zde jsou umístěny i ostatní technologické místnosti se zdrojem tepla, strojovny chlazení, elektrorozvodnami. Umístění chilleru bude na zvolené střeše. Vlastní vzduchotechnickou jednotku má bazén a restaurace.

Stínění haly ze severní strany bude řešeno interiérově. Jižní fasáda je v těsném kontaktu s vysokými stromy v parku, případné stínění se bude řešit exteriérově. Rozvody vzduchotechniky jsou umístěny mezi dvěma rámy



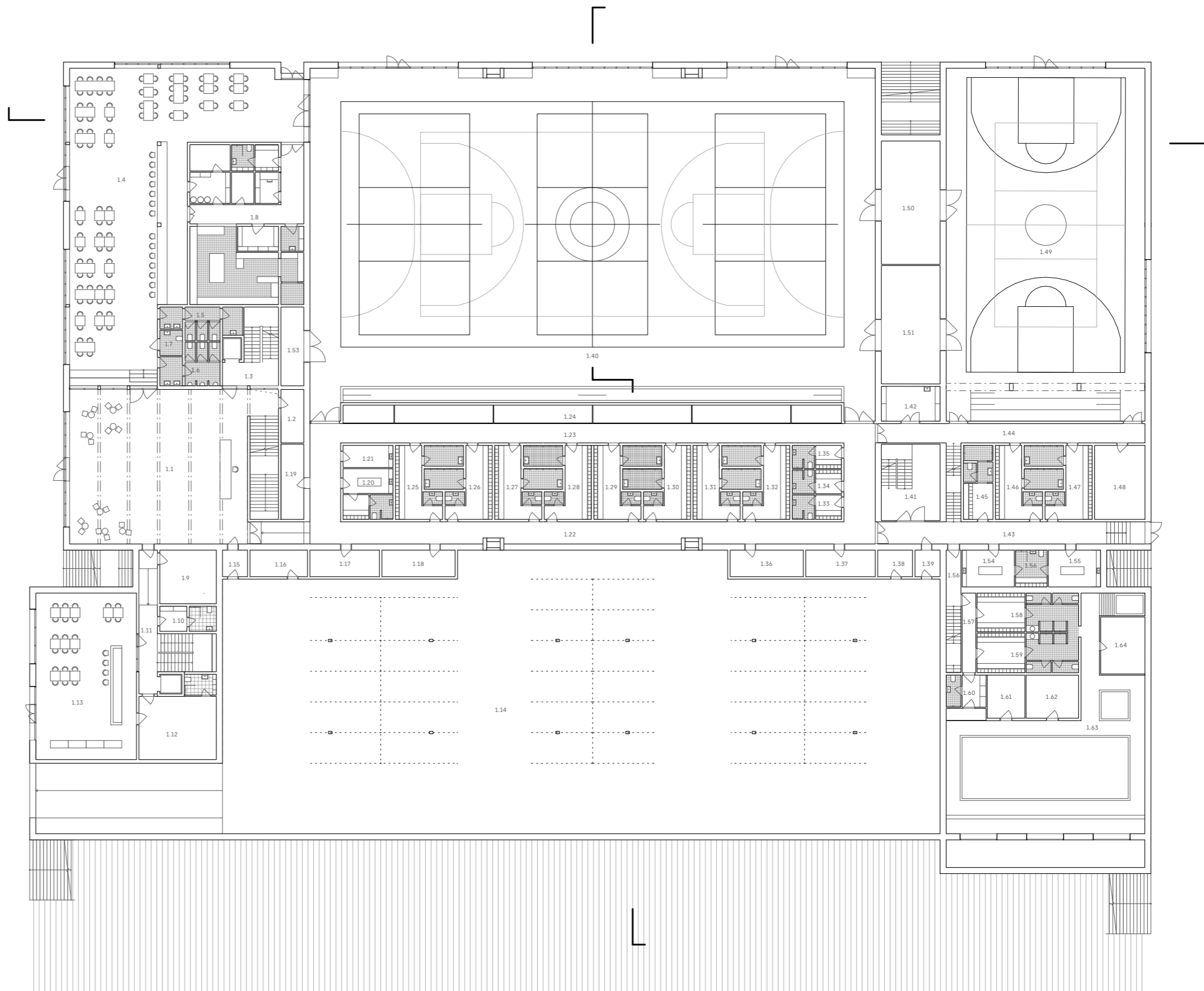
- 1.1 vstupní lobby
- 1.2 sklad recepcce
- 1.3 chodba
- 1.4 restaurace
- 1.5 wc ženy
- 1.6 wc muži
- 1.7 wc invalidé
- 1.8 zázemí restaurace
- 1.9 tech. zázemí
- 1.10 zázemí recepcce
- 1.11 tech. zázemí
- 1.12 zázemí
- 1.13 snidárna
- 1.14 garáže
- 1.15 chodba
- 1.16 sklad
- 1.17 sklad
- 1.18 sklad
- 1.19 sklad
- 1.20 lékař
- 1.21 doping
- 1.22 špinavá chodba
- 1.23 čistá chodba
- 1.24 skladovací kóje
- 1.25 šatny
- 1.26 šatny
- 1.27 šatny
- 1.28 šatny
- 1.29 šatny
- 1.30 šatny
- 1.31 šatny
- 1.32 šatny
- 1.33 šatna rozhodčí
- 1.34 šatna rozhodčí
- 1.35 šatna rozhodčí
- 1.36 tech. zázemí
- 1.37 tech. zázemí
- 1.38 tech. zázemí
- 1.39 chodba
- 1.40 sportovní hala
- 1.41 tech. chodba
- 1.42 úklid
- 1.43 špinavá chodba
- 1.44 čistá chodba
- 1.45 šatna učitelé
- 1.46 šatny
- 1.47 šatny
- 1.48 sklad
- 1.49 malá sportovní hala
- 1.50 nářadovna
- 1.51 nářadovna
- 1.53 nářadovna
- 1.54 masáže
- 1.55 masáže
- 1.56 chodba
- 1.56 šatna masáže
- 1.57 chodba
- 1.58 šatna muži
- 1.59 šatna muži
- 1.60 plavčík
- 1.61 plavčík
- 1.62 vzduchotechnika
- 1.63 bazén, vířivka
- 1.64 sauna

Dispozičním uzlem sportovního areálu je vstupní lobby, pokračování hlavní urbanistické osy města. Z něj je možný přístup do šaten haly, vstup na tribunu, vstup (zádveří) restaurace, vstup do komunikačního jádra a v případě spojeného provozu s ubytovacím objektem pro sportovce i do lůžkové části. Schody na tribunu jsou odděleny trvale otevřenými požárními dveřmi. Provozně je možnost obsluhy jedné recepcce celému objektu. Restaurace je otevřena do Tyršova náměstí, při kulturní události se může spojit s velkou halou. Pod úrovní venkovního hřiště je parkování. Provoz bazénu může fungovat samostatně.

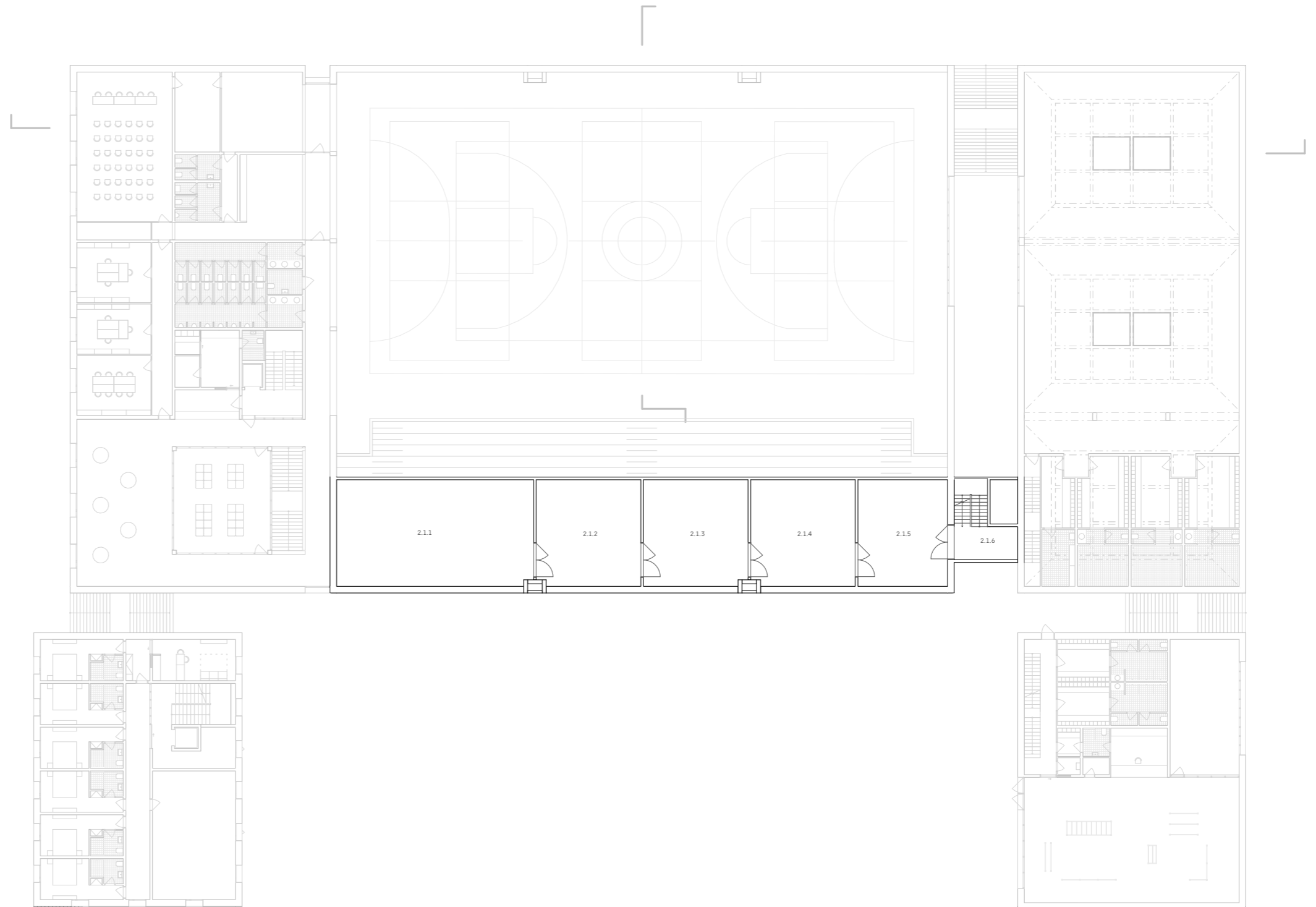
1.np

1:350

0 1 5 10 15



- 2.1.1 strojovna vzt
- 2.1.2 zdroj tepla
- 2.1.3 strojovna chlazení
- 2.1.4 elektrorozvodna
- 2.1.5 tech. místnosti
- 2.1.6 chodba



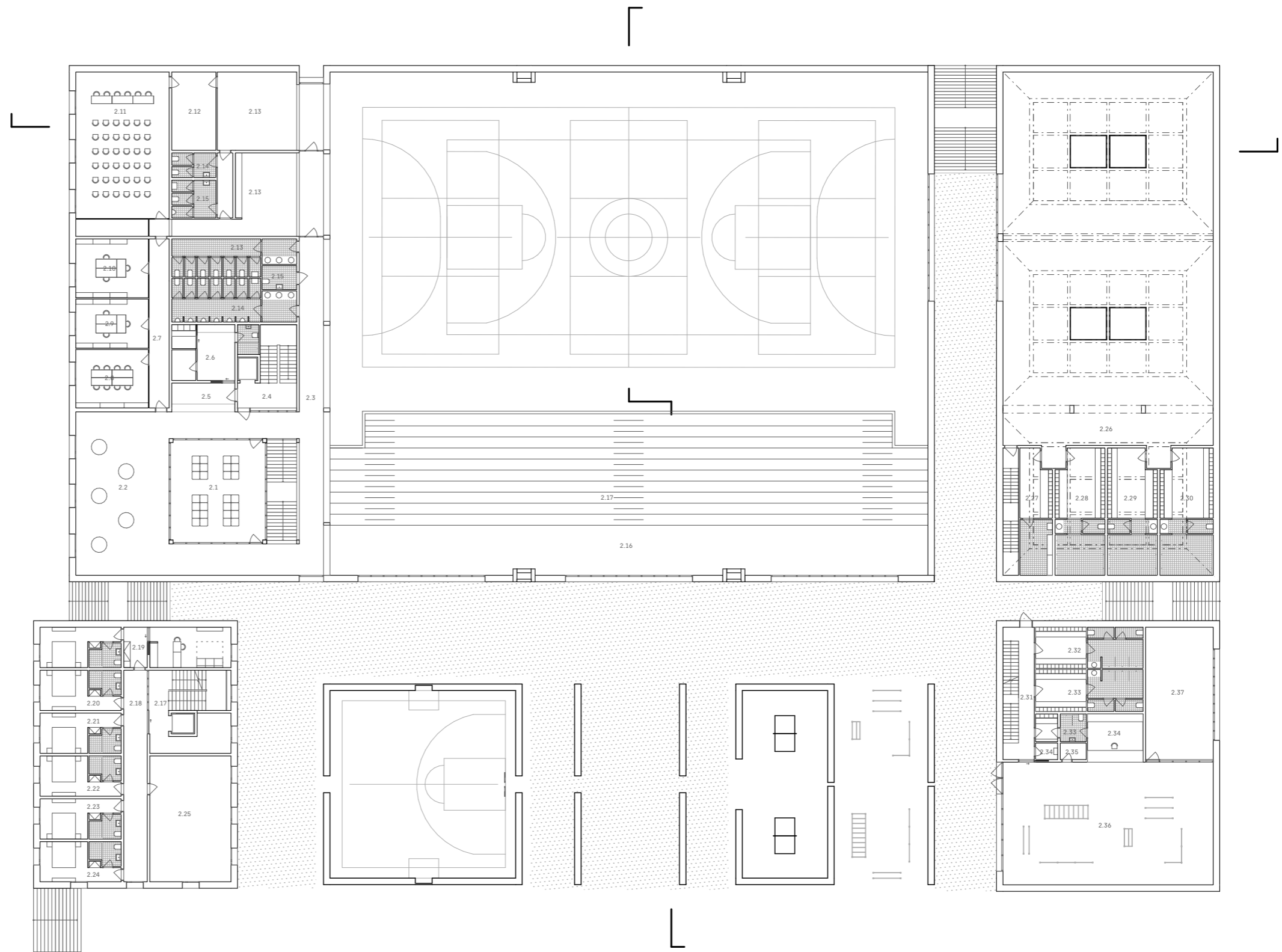
2.np - technické zázemí pod tribunou

1:350



- 2.1 výstavní prostor
- 2.2 foyer
- 2.3 ochoz
- 2.4 chodba
- 2.5 buffet
- 2.6 zázemí buffet
- 2.7 komunikace office
- 2.8 zasedačka
- 2.9 office
- 2.10 office
- 2.11 salónek
- 2.12 sklad
- 2.13 tv kabina
- 2.13 vip
- 2.13 wc ženy
- 2.14 wc muži
- 2.14 wc ženy
- 2.15 wc invalidé
- 2.15 wc muži
- 2.16 komunikace
- 2.17 chodba
- 2.17 tribuna
- 2.18 chodba
- 2.19 byt správce
- 2.20 hotel. pokoj
- 2.21 hotel. pokoj
- 2.22 hotel. pokoj
- 2.23 hotel. pokoj
- 2.24 hotel. pokoj
- 2.25 knihovna
- 2.26 ochoz
- 2.27 úklid/sklad
- 2.28 šatny
- 2.29 šatny
- 2.30 šatny
- 2.31 chodba
- 2.32 šatna muži
- 2.33 zázemí posilovny
- 2.33 šatna ženy
- 2.34 recepce
- 2.34 úklid
- 2.35 sklad
- 2.36 posilovna
- 2.37 rozcvičovna

Na úrovni parku je aktivní propojení tribuny haly s exteriérem. Do prostoru umísťují sportovní pobytové funkce. Posilovna a venkovní workout hřiště spolu mohou komunikovat, provozně fungovat.



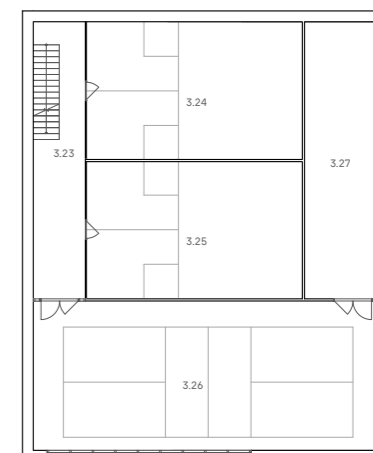
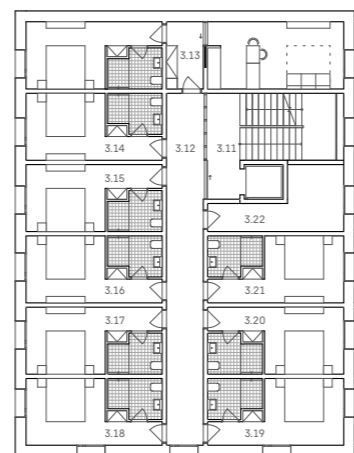
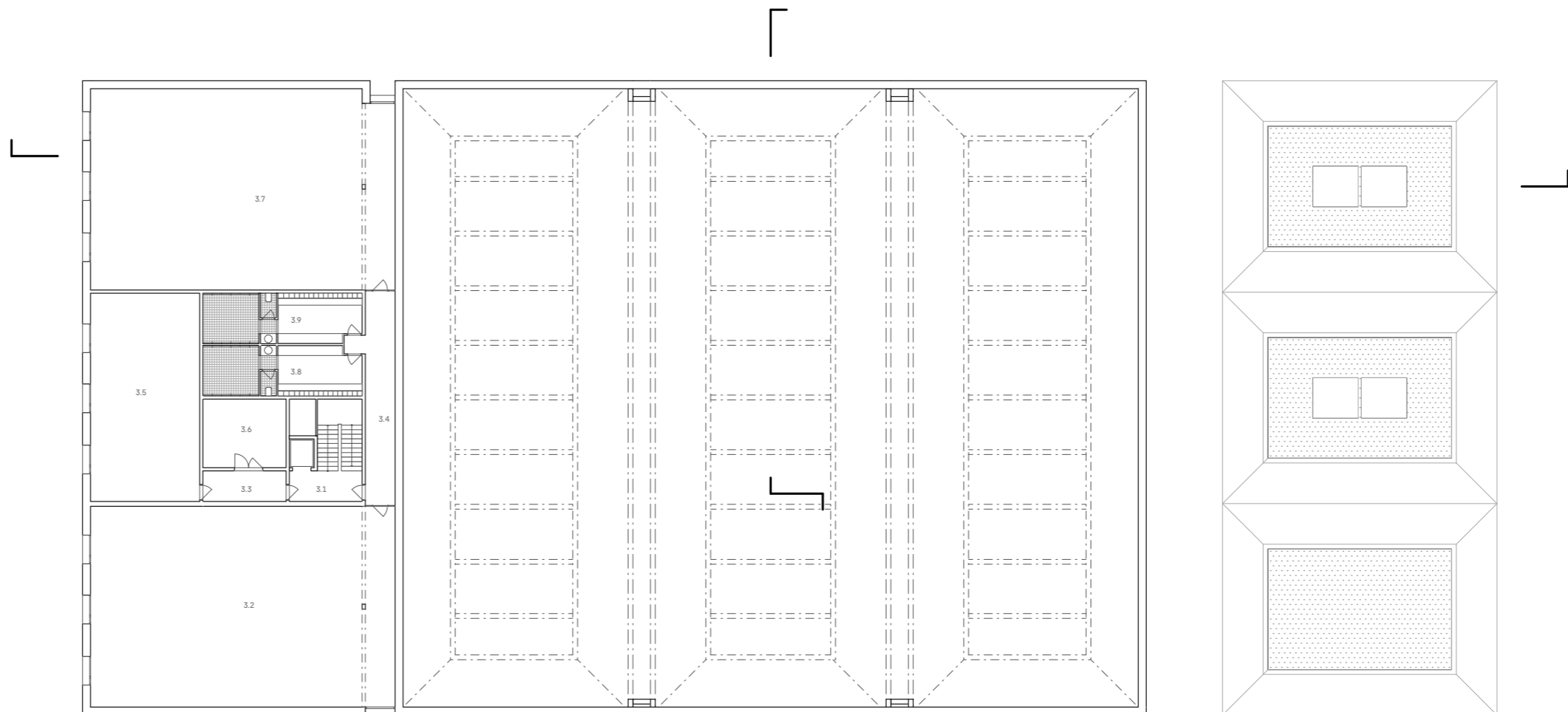
2.np

1:350

0 1 5 10 15



- 3.1 chodba
- 3.2 sál gymnatis...
- 3.3 chodba
- 3.4 chodba
- 3.5 zrcadlový sál
- 3.6 chodba
- 3.7 zrcadlový sál
- 3.8 šatny
- 3.9 šatny
- 3.11 chodba
- 3.12 chodba
- 3.13 byt správce
- 3.14 hotel. pokoj
- 3.15 hotel. pokoj
- 3.16 hotel. pokoj
- 3.17 hotel. pokoj
- 3.18 hotel. pokoj
- 3.19 hotel. pokoj
- 3.20 hotel. pokoj
- 3.21 hotel. pokoj
- 3.22 úklid
- 3.23 chodba
- 3.24 squash
- 3.25 squash
- 3.26 malá tělocvi...
- 3.27 sklad



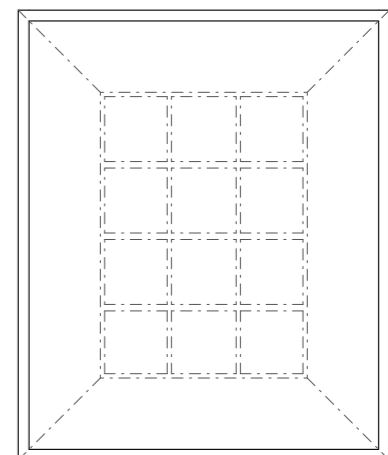
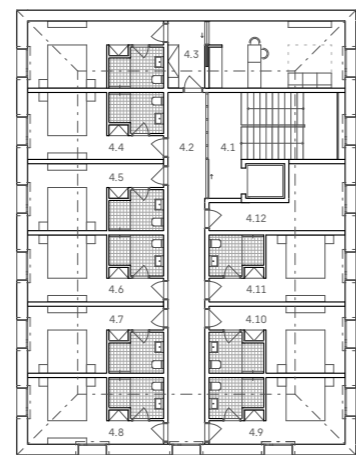
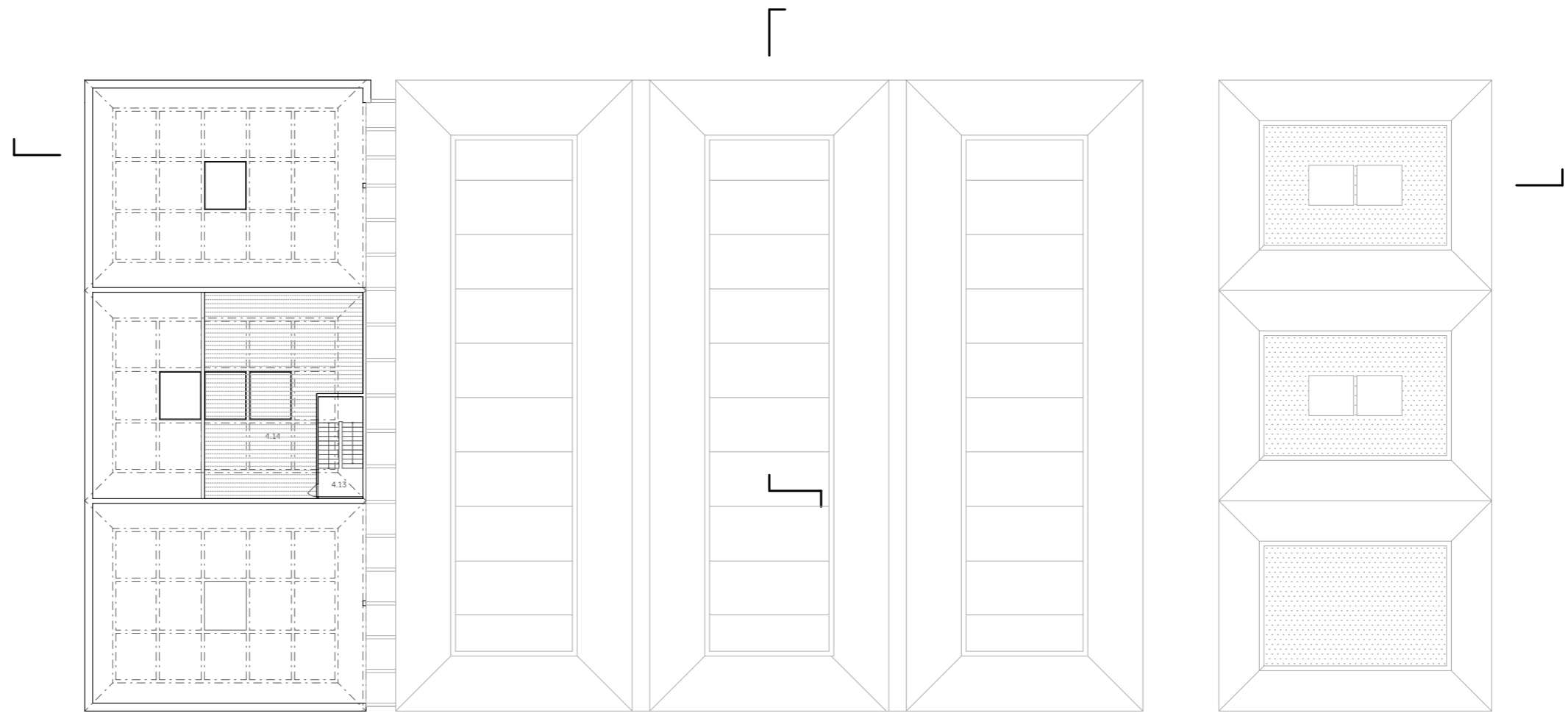
3.np

1:350

0 1 5 10 15



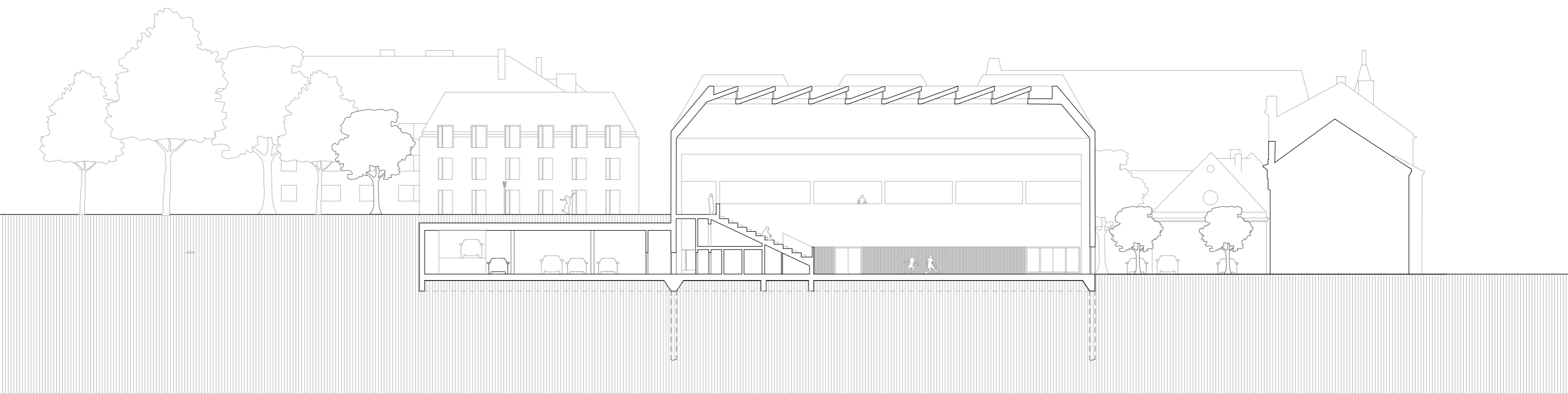
- 4.1 chodba
- 4.2 chodba
- 4.3 byt správce
- 4.4 hotel. pokoj
- 4.5 hotel. pokoj
- 4.6 hotel. pokoj
- 4.7 hotel. pokoj
- 4.8 hotel. pokoj
- 4.9 hotel. pokoj
- 4.10 hotel. pokoj
- 4.11 hotel. pokoj
- 4.12 úklid
- 4.13 chodba
- 4.14 chodba



4.np

1:350

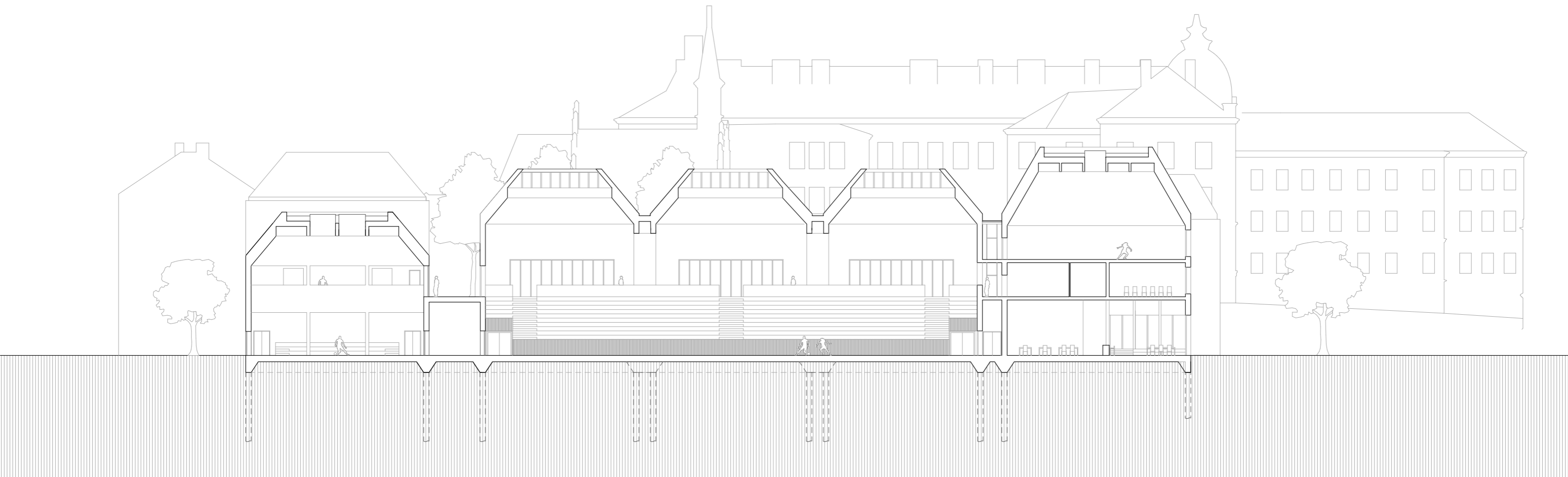




rez b - b'

1:350





řez b - b'

1:350





pohled západní

1:350

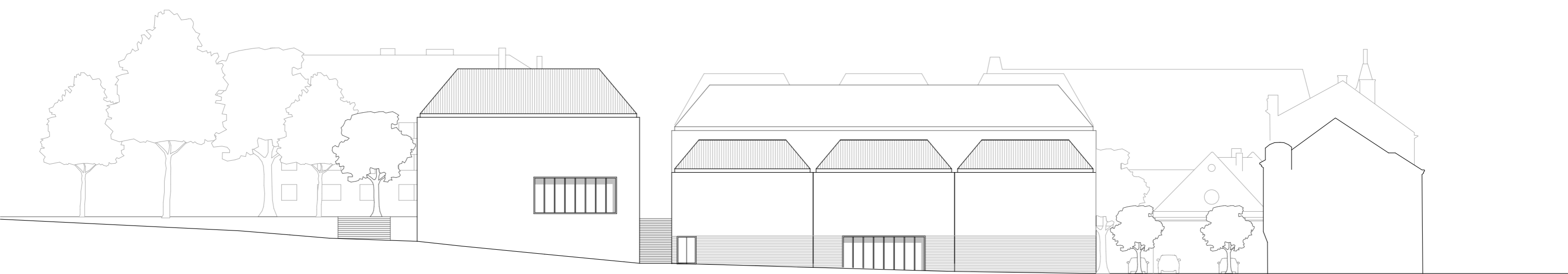




pohled severní

1:350

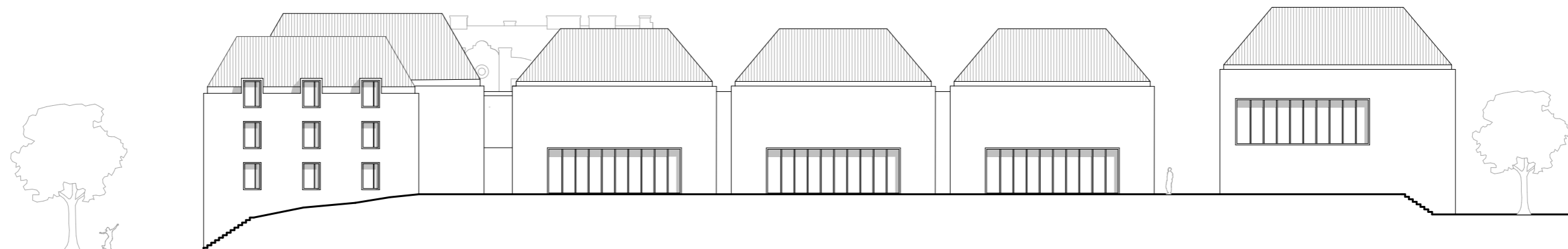
0 1 5 10 15



pohled východní

1:350

0 1 5 10 15



pohled jižní

1:350



materialita

Exteriér

Fasádu domů tvoří lazurovaná omítka s jemnou texturou. Parter je zvýrazněn profilovanou omítkou tvaru křivek s horizontálním členěním. Toto členění přidává velkým plochám detail a lidské měřítko. Materiál střeš a klempířských prvků je trapézový plech, odstín laděn k barvě omítky. Rámy oken, dveří respektují materialitu okolní zástavby.

Interiér

Členění interiéru domu často vychází z nosné konstrukce pohledového betonu, kterou přiznává. To je případ velkých průvlaků, sloupů, valbových střeš, světlíků. Do toho vstupují jednotlivé dřevěné prvky - akustické obložení stěn, madla, lavice tribuny, rámy oken, dveří, podlahy hal a bílý vestavný nábytek.



České vysoké učení technické v Praze, Fakulta architektury
2/ ZADÁNÍ diplomové práce

Mgr. program navazující

jméno a příjmení: Dominik Cvrček

datum narození: 29.12.1995

akademický rok / semestr: LS 2021

obor: Architektura a urbanismus

ústav: 15118 Ústav nauky o budovách

vedoucí diplomové práce: doc. Ing. arch. Boris Redčenkov

téma diplomové práce:

viz přihláška na DP

zadání diplomové práce:

1/ popis zadání projektu a očekávaného cíle řešení

Sportovní hala v kontextu městského bloku, Chrudim

2/

Pro AU/ součástí zadání bude jasně a konkrétně specifikovaný stavební program

Pro D/ součástí zadání budou jasně a konkrétně specifikované jednotlivé fáze projektu, které jsou nezbytnou součástí řešení

Víceúčelové městské centrum

3/ popis závěrečného výsledku, výstupy a měřítko zpracování

Dle pozdější konzultace s vedoucím práce

4/ seznam dalších dohodnutých částí projektu (model)

Dle pozdější konzultace s vedoucím práce

Datum a podpis studenta: 24.2.2021

Datum a podpis vedoucího DP:

Datum a podpis děkana FA ČVUT

registrováno studijním oddělením dne

01-03-2021

ČESKÉ VYSOKÉ UČENÍ TECHNICKÉ V PRAZE
FAKULTA ARCHITEKTURY

AUTOR, DIPLOMANT: Bc. Dominik Cvrček

AR 2020/2021, ZS

NÁZEV DIPLOMOVÉ PRÁCE: SPORTOVNÍ CENTRUM CHRUDIM

(ČJ)

(AJ)

JAZYK PRÁCE: ČESKÝ

Vedoucí práce:

doc. Ing. arch. Boris Redčenkov

Ústav: 15118 Ústav nauky o budovách

Oponent práce:

Klíčová slova
(česká):

Sport, hala, sportovní centrum, kultura, sokol, Chrudim

Anotace
(česká):

Diplomová práce se zabývá umístění a návrhem sportovně kulturního centra města Chrudim. Cílem je dokázat, že velké sportovní stavby často situované za hranice kompaktního města nemusí tvořit uzavřené, nepropustné sportovní areály, naopak mohou přinášet městotvornou funkci, utvářet charakter, být otevřené, inkluzivní.

Anotace (anglická):

The thesis deals with the topic of placement and design of the sports and cultural centre in Chrudim. The goal of the thesis is to prove that sports facilities often situated beyond borders of the compact city are not necessarily forming closed and impassable areas. On the contrary, these sports facilities can enhance the positive urban environment, character, openness and inclusivity of the city.

Prohlášení autora

Prohlašuji, že jsem předloženou diplomovou práci vypracoval samostatně a že jsem uvedl veškeré použité informační zdroje v souladu s „Metodickým pokynem o etické přípravě vysokoškolských závěrečných prací.“

V Praze dne 19.5.2021

podpis autora-diplomanta

zdroje

textové zdroje

-ŠVÁCHA, Rostislav a Martin HORÁČEK. Naprej!: česká sportovní architektura 1567-2012. Praha: Prostor - architektura, interiér, design, 2012. ISBN 978-80-87064-08-5.

- NAVRÁTIL, Arnošt, Václav MUDRA a Jaroslav MALÝ. Sportovní stavby: [vy-sokošolská učebnice]. Praha: České vysoké učení technické v Praze, 2010. ISBN 978-80-01-04525-1.

- ARCHITEKTURA HISTORISMU V CHRUDIMI - Michal Kopecký, diplomová práce, Filozofický fakulta, Univerzita Palackého, Olomouc, 2011

KUČA, Karel. Města a městečka v Čechách, na Moravě a ve Slezsku. Praha: Libri, [1997], ISBN 80-85983-14-1. [9] Chrudim, Ivo Šulc, První vydání, IBSN 978-80-7432-065-1

- SPORT V ANTICKÉM ŘECKU A ŘÍMĚ - Martina Kramerová, bakalářská práce, Filozofická fakulta, Univerzita Karlova, Praha, 2010

webové stránky

- <https://chrudim.eu/zakladni-udaje/d-6982/p1=1990>

- <https://www.historickasidla.cz/dr-cs/121-chrudim.html>

- <https://www.historickasidla.cz/dr-cs/1433-sokol-tyrsuv-dum-chrudim.html>

[https://cs.wikipedia.org/wiki/Kostel_svateho_Michaela_archandela_\(Chrudim\)](https://cs.wikipedia.org/wiki/Kostel_svateho_Michaela_archandela_(Chrudim))

mapové podklady

Územní plán CHRUDIM, atelier URBI s.r.o., [srpen 2013]

Strategický plán udržitelného rozvoje města Chrudimi 2015–2030 [Regionální rozvojová agentura Pardubického kraje [https://www.chrudim.eu/assets/File.ashx?id_org=5429&id_dokumenty=6658]

<http://www.hiu.cas.cz/cs/mapova-sbirka/historicky-atlas-mest-cr/rekonstrukcni-mapy/chrudim.ep/>

<https://mapy.cz/> <https://maps.google.com/>

<https://geoportal.cuzk.cz/geoprohlizec>

konzultanti

architektonické a stavební řešení

doc. Ing. arch. Boris Redčenkov - vedoucí práce
Ing. arch. Vítězslav Danda - odborný asistent

konstrukční a statické řešení

Ing. Miloslav Smutek, Ph.D.

požárně bezpečnostní řešení

doc. Ing. Daniela Bošová, Ph.D.

technické řešení stavby

Ing. Zuzana Vyoralová, Ph.D.

vedení města Chrudim

Mgr. Petr Řezníček - bývalý starosta města

Děkuji Borisu Redčenkovi a Vítězslavu Dandovi za odborné vedení diplomové práce i během celého studia.

Děkuji všem konzultantům za podnětné připomínky k projektu, městu Chrudim za poskytnutí dat.

Děkuji svým přátelům a blízkým.

Zejména chci poděkovat své rodině za podporu během studijních let.

