



DVĚ SILNÁ LED DIOOVÁ SVĚTLA V PŘEDNÍ MASCE PRO JÍZDU VE TMĚ

OTEVŘENÁ ZADNÍ ČÁST HLAVNÍ KAPOTY A VYKLOPENÝ DORAZOVÝ ŠTÍT

## ZĚLEZNÝ KŮŇ

Pracovní stroj používaný pro práci v lese při těžbě dřeva. Dominantou celého stroje je hlavní kapota motorového prostoru. Udává celému stroji svoji osobitou tvář. Z důvodu výrobního procesu jsem se při tvarování držel jednoduchých kubických tvarů. Její hmotu jsem zjemnil úkosy, čímž jsem docílil celkově příjemnějšího dojmu. Hlavní kapotu jsem doplnil o úložné prostory na obou bocích, umístěné těsně nad pojezdovými pásy. Celkový tvar železného koně tak působí vyváženěji. Kapotáž se tak ve spodní části rozšiřuje na stejný rozměr, jako je zadní dorazový štít a dochází tak k propojení těchto dvou částí. Získal jsem tím prostor pro uložení osobních věcí operátora či potřebného nářadí. Pro povrchovou úpravu kapoty jsem zvolil práškové lakování ve žluté barvě v odstínu RAL 1018 (zinková žlutá). Tuto barvu jsem volil z důvodu zvýšení viditelnosti koně v prostoru lesa. Dále jsem volil červenou barvu v odstínu RAL 3020 (červená dopravní) pro užití na prvky, u kterých je potřeba dbát zvýšené opatrnosti a hrozí zde nebezpečí úrazu. Touto barvou jsou povrchově upraveny disky kol a dorazový štít. Konstruktivní prvky jsou pak lakovány do šedé antracitové barvy, která dodá na moderním a atraktivním vzhledu.



ERGONOMIE DORAZOVÉHO ŠTÍTU A UMÍSTĚNÍ VÁZACÍCH ŘETĚZŮ



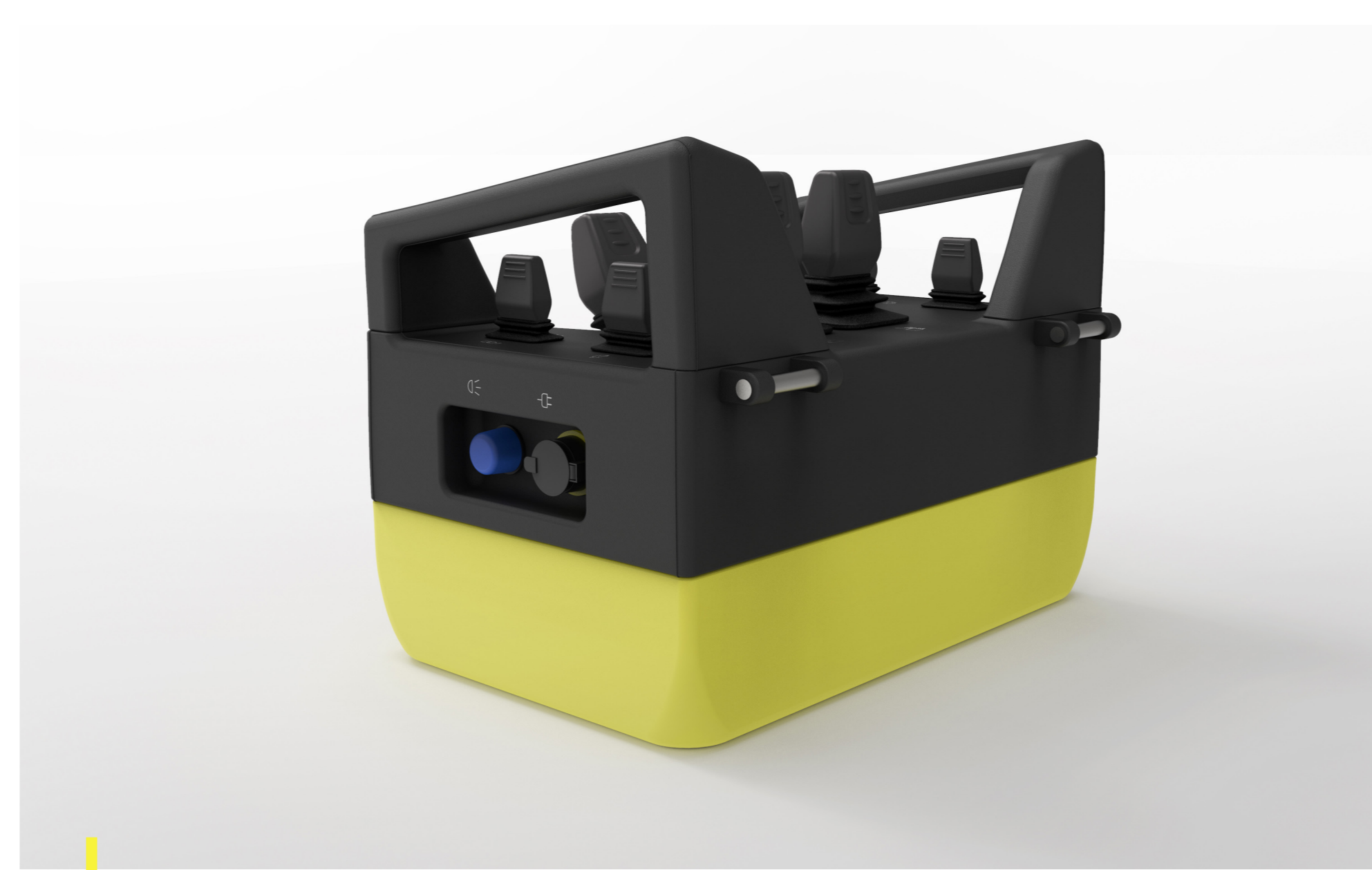
ERGONOMIE OTEVŘENÍ PŘEDNÍ ČÁSTI HLAVNÍ KAPOTY I PŘÍSTUP K PŮHONNÉ JEDNOTCE



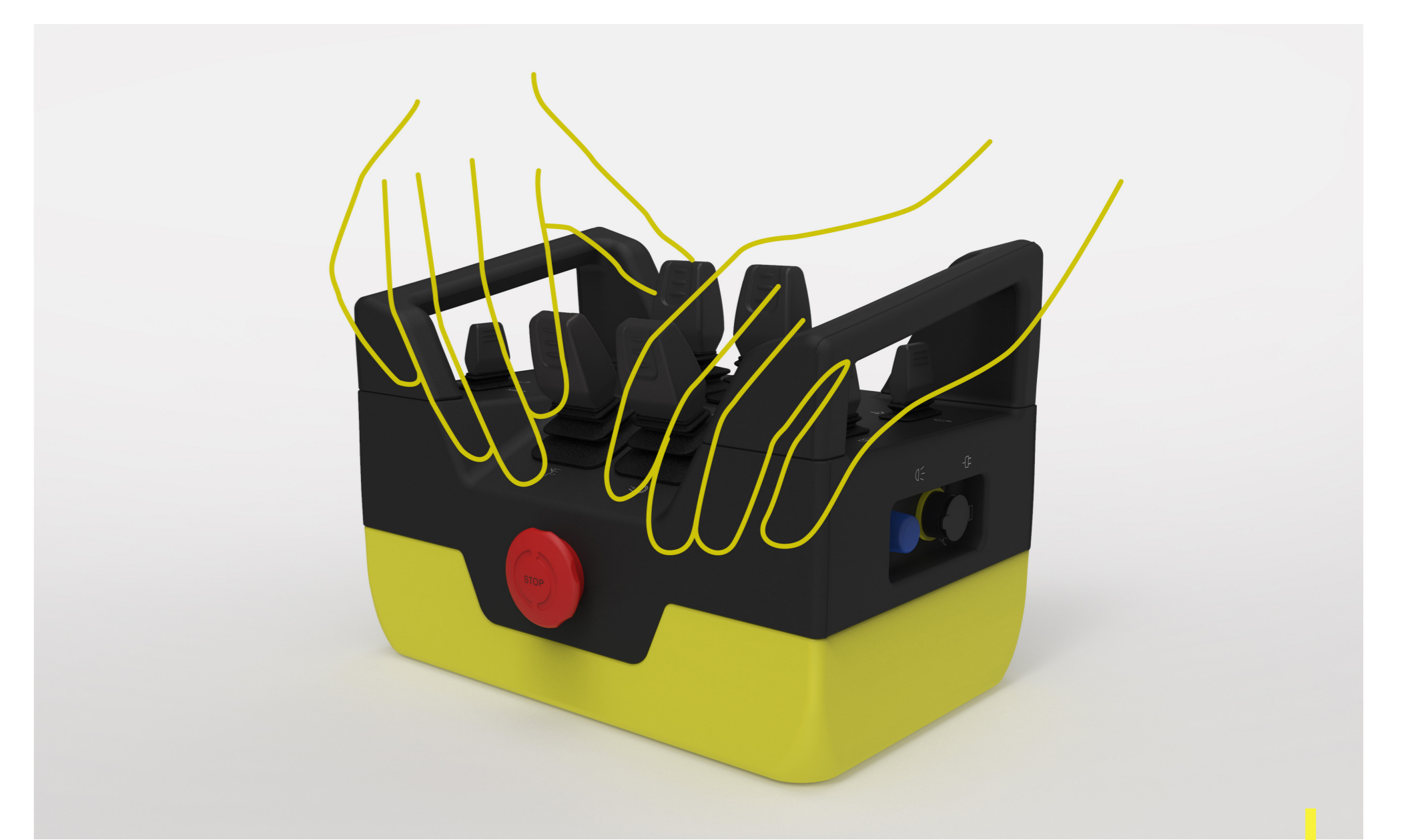
UMÍSTĚNÍ NEJMĚNĚ VYUŽÍVANÝCH OVLADAČŮ Z BOKU RÁDIOVÉHO OVLADAČE

## RÁDIOVÝ OVLADAČ

U ovladače jsem se snažil docílit co je pohodlnějšího tvaru z hlediska ergonomie a umožnit ovládání pomocí jedné ruky. Hlavní 4 ovládací prvky z nejdůležitější skupiny jsou umístěny ve středu rádiového ovladače v rozložení do čtverce. Při volném položení rukou na ovladač s roztaženými prsty, nám palce a ukazováčky přirozeně dopadnou do prostoru hlavních a nejvíce používaných ovladačů. Dva přední voliče jsou oproti vrchním voličům nakloněné v úhlu 23° pro zlepšení ergonomie spojené s přirozeným pohybem prstů. Toto rozložení voličů je vhodné z důvodu možného ovládání jednou rukou při přesunutí ovladače na bok těla. Méně důležité voliče jsou umístěny v prostoru pod madly. Nedoje tak k jejich nechtěnému spuštění, přitom jsou pohodlně přístupná. Ovladače s nejnižší četností užívání jsou umístěny z boku těla. Červený vypínač emergency stop je umístěn na čelní straně ovladače z důvodu volného přístupu a také pro odepnutí funkce při krizovém pádu operátora, kdy dává k zamáčknutí a tím odepnutí veškerých funkcí ovladače a stroje.



ÚHEL OCHRANNÝCH MADEL 10° PRO PŘÍROZENĚJŠÍ OPORU RUKY



ERGONOMIE UŽÍVÁNÍ RÁDIOVÉHO OVLADAČE