



# **DIPLOMOVÁ PRÁCE**

Strategický plán obce Dobkovice

Strategic Plan of Municipality Dobkovice

# **STUDIJNÍ PROGRAM**

Projektové řízení inovací

# **VEDOUCÍ PRÁCE**

Ing. arch. Petr Štěpánek, Ph.D.

VOLÁKOVÁ

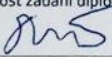
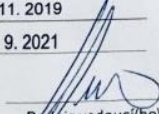

KRISTÝNA

**2021**


## I. OSOBNÍ A STUDIJNÍ ÚDAJE

Příjmení:	Voláková	Jméno:	Kristýna	Osobní číslo:	460808
Fakulta/ústav:	Masarykův ústav vyšších studií (MÚVS)				
Zadávací katedra/ústav:	Oddělení veřejné správy a regionálních studií				
Studijní program:	Projektové řízení inovací				
Studijní obor:	-				

## II. ÚDAJE K DIPLOMOVÉ PRÁCI

Název diplomové práce:	Strategický plán obce Dobkovice		
Název diplomové práce anglicky:	Strategic Plan of Municipality Dobkovice		
Pokyny pro vypracování:	<p><b>CÍL PRÁCE:</b> Cílem DP je vypracovat strategický plán obce Dobkovice. <b>PŘÍNOS PRÁCE:</b> Přínosem DP je analýza současného stavu obce Dobkovice a zhotovení strategického plánu založeného na aktuálním diskursu strategického plánování, který bude sloužit jako podklad pro realizaci rozvojových aktivit v dané obci a podpoří její konkurenceschopnost i udržitelnost. <b>OSNOVA:</b> 1. Úvod, Teoretická část: 2. Strategické plánování sídel v ČR. 3. Aktuální rozvojové výzvy regionu. Praktická část: 4. Analytická část SP 5. Návrhová část SP 6. Závěr</p>		
Seznam doporučené literatury:	<p>WOKOUN, René. Regionální rozvoj: (východiska regionálního rozvoje, regionální politika, teorie, strategie a programování). Praha: Linde, 2008. ISBN 978-80-7201-699-0. PŮČEK, Milan a David KOPPITZ. Strategické plánování a řízení pro města, obce a regiony. Praha: Národní síť Zdravých měst ČR, 2012. ISBN 978-80-260-2788-1. FOTR, Jiří. Tvorba strategie a strategické plánování: teorie a praxe. Praha: Grada, 2012. Expert (Grada). ISBN 978-80-247-3985-4.</p>		
Jméno a pracoviště vedoucí(ho) diplomové práce:	Ing. arch. Ing. Petr Štěpánek, Ph.D., MÚVS ČVUT v Praze, Oddělení veřejné správy a regionálních studií		
Jméno a pracoviště konzultanta(ky) diplomové práce:			
Datum zadání diplomové práce:	27. 11. 2019	Termín odevzdání diplomové práce:	30. 4. 2020
Platnost zadání diplomové práce:	30. 9. 2021		
 Podpis vedoucí(ho) práce	 Podpis vedoucí(ho) ústavu/katedry	 Podpis děkana(ky)	

## III. PŘEVZETÍ ZADÁNÍ

24. 4. 2020	
Datum převzetí zadání	Podpis studenta(ky)

VOLÁKOVÁ, Kristýna. *Strategický plán obce Dobkovice*. Praha: ČVUT 2021. Diplomová práce. České vysoké učení technické v Praze, Masarykův ústav vyšších studií.



**MASARYKŮV ÚSTAV  
VYŠŠÍCH STUDIÍ  
ČVUT V PRAZE**

## **Prohlášení**

Prohlašuji, že jsem svou diplomovou práci vypracovala samostatně. Dále prohlašuji, že jsem všechny použité zdroje správně a úplně citovala a uvádím je v příloženém seznamu použité literatury.

Nemám závažný důvod proti zpřístupnění této závěrečné práce v souladu se zákonem č. 121/2000 Sb., o právu autorském, o právech souvisejících s právem autorským a o změně některých zákonů (autorský zákon) v platném znění.

V Praze dne: 02. 01. 2021

Podpis:

## **Poděkování**

Na tomto místě bych ráda poděkovala Ing. arch. Petru Štěpánkovi, Ph.D. za vedení mé diplomové práce, za odbornou pomoc, cenné rady, připomínky a čas, který mi věnoval při tvorbě této diplomové práce. Mé poděkování patří i starostovi obce Dobkovice a zaměstnancům Obecního úřadu Dobkovice za projevenou důvěru a pomoc při získávání cenných informací pro zpracování strategického plánu.

# **Abstrakt**

Cílem diplomové práce je sestavení strategického plánu obce Dobkovice. Diplomová práce je rozdělena na část teoretickou a část praktickou. Teoretická je opřena o odbornou literaturu a zaměřuje se na strategické plánování sídel, metody a tvorbu strategického plánu a aktuální rozvojové výzvy regionu. Praktická část je zaměřena na samotnou tvorbu strategického plánu obce Dobkovice a je věnována socioekonomické analýze a průzkumu veřejného mínění, na které navazuje SWOT analýza shrnující zjištěné poznatky. V návrhové části je na základě získaných informací stanovena vize a strategické směry obce, jež vedou k sestavení jednotlivých opatření vedoucích k rozvoji obce Dobkovice.

## **Klíčová slova**

Strategické plánování, strategický plán, Dobkovice, obec, rozvoj, analýza

# **Abstract**

The objective of this diploma thesis is to compile a strategic plan of the village Dobkovice. The diploma thesis is divided into a theoretical part and a practical part. The theoretical one is based on professional literature and focuses on the strategic planning of settlements, methods and the creation of a strategic plan and current development challenges in the region. The practical part is focused on the creation of a strategic plan of the municipality of Dobkovice and is devoted to socio-economic analysis and public opinion polling, which is followed by a SWOT analysis summarizing the findings. In the design part, based on the information obtained, the vision and strategic directions of the municipality are set, which lead to the compilation of individual measures leading to the development of the municipality of Dobkovice.

## **Key words**

Strategic planning, strategic plan, Dobkovice, municipality, development, analysis

# Obsah

<b>Úvod</b> .....	<b>5</b>
<b>1 Strategické plánování sídel</b> .....	<b>7</b>
1.1 Evropský přístup k rozvoji měst a regionů .....	7
1.1.1 Charta evropského plánování.....	8
1.1.2 Vize evropských měst a regionů.....	8
1.2 Regionální plánování v České republice.....	10
<b>2 Strategický plán</b> .....	<b>12</b>
2.1 Proces tvorby strategického plánu.....	12
2.2 Obsah strategického plánu .....	13
2.3 Analytická část.....	13
2.3.1 Socioekonomická analýza.....	13
2.3.2 Metody participace veřejnosti do tvorby strategického plánu.....	14
2.3.3 SWOT analýza.....	16
2.4 Návrhová část .....	17
2.4.1 Stanovení vize a priorit.....	17
2.4.2 Navrhování priorit, opatření a rozvojových aktivit.....	17
2.5 Implementační část .....	18
<b>3 Aktuální rozvojové výzvy regionu</b> .....	<b>19</b>
3.1 Region, regionální rozvoj a regionální politika.....	19
3.2 Vymezení regionů .....	20
3.3 Formy spolupráce obcí .....	21
3.4 Rozvojové výzvy Ústeckého kraje .....	23
3.5 Strategie Místní akční skupiny Labské skály a mikroregionu Labské skály ....	24
3.5.1 Místní akční skupina (MAS) Labské skály.....	24
3.5.2 Mikroregion Labské skály .....	26
<b>4 Strategický plán obce Dobkovic</b> .....	<b>30</b>
<b>5 Analýza obce Dobkovic</b> .....	<b>31</b>
5.1 Socioekonomická analýza obce Dobkovic.....	31
5.1.1 Základní informace .....	31
5.1.2 Historie obce.....	32



5.1.3	Geografické údaje obce .....	34
5.1.4	Životní prostředí.....	37
5.1.5	Dopravní infrastruktura .....	38
5.1.6	Technická infrastruktura .....	39
5.1.7	Demografické údaje .....	40
5.1.8	Bydlení .....	44
5.1.9	Služby.....	47
5.1.10	Podnikatelské subjekty a zaměstnanost.....	50
5.1.11	Kultura a volnočasové aktivity.....	51
5.2	Půzkum veřejného mínění.....	53
5.2.1	Polostrukturovaný rozhovor.....	53
5.2.2	Dotazníkové šetření.....	56
5.3	SWOT analýza obce Dobkovice .....	64
5.3.1	Silné stránky obce .....	64
5.3.2	Slabé stránky obce.....	64
5.3.3	Příležitosti.....	65
5.3.4	Hrozby .....	65
<b>6</b>	<b>Vize obce Dobkovice a formulace strategických směrů .....</b>	<b>66</b>
6.1	Vize obce .....	66
6.2	Strategické směry obce Dobkovice.....	66
<b>7</b>	<b>Návrhová část .....</b>	<b>68</b>
7.1	Přehled aktivit vedoucí k naplnění strategických směrů.....	68
7.1.1	Kritéria posouzení priorit opatření.....	69
7.2	Dobkovice – obec s kvalitní technickou a dopravní infrastrukturou.....	71
7.3	Dobkovice – obec zajišťující svým občanům dobré a bezpečné podmínky k životu.....	78
7.4	Dobkovice – obec podporující sport a volnočasové aktivity .....	83
<b>8</b>	<b>Závěr .....</b>	<b>87</b>
<b>9</b>	<b>Seznam zkratk.....</b>	<b>88</b>
<b>10</b>	<b>Seznam použitých zdrojů .....</b>	<b>89</b>
<b>11</b>	<b>Seznam obrázků.....</b>	<b>94</b>
<b>12</b>	<b>Seznam grafů.....</b>	<b>95</b>

<b>13 Seznam tabulek.....</b>	<b>96</b>
<b>14 Seznam příloh.....</b>	<b>97</b>
<b>Příloha 1 .....</b>	<b>98</b>

# Úvod

Strategické plánování je důležitým nástrojem rozvoje území. Strategický plán s jasně stanovenými cíli je výhledem do budoucnosti, který umožňuje předvídat situace, reagovat na ně a využít síly tam, kde se nalézají určité problémy. Tato diplomová práce se zabývá návrhem strategického plánu obce Dobkovic. Obec se nachází v Ústeckém kraji, při levém břehu řeky Labe mezi městy Děčín a Ústí nad Labem.

Diplomová práce je rozčleněna do dvou částí. Teoretická část diplomové práce se věnuje náležitostem strategického plánování sídel, metodám a tvorbě strategického plánu a aktuálním rozvojovým výzvám regionu. Na teoretickou část navazuje část praktická, která je věnována tvorbě návrhu strategického plánu obce Dobkovic na období 2021- 2030. Samotnému návrhu strategického plánu předchází identifikace současného stavu obce Dobkovic za využití vybraných analýz. První částí je socioekonomická analýza, která se zabývá analýzou demografických, geografických, sociálních a ekonomických aspektů obce. Důležitou součástí strategického plánu je participace občanů, další část je proto věnována průzkumu veřejného mínění. Pro získání informací ohledně budoucího směřování obce vedla autorka práce polostrukturovaný rozhovor se starostou obce Dobkovic. Na základě socioekonomické analýzy a rozhovorů se starostou obce a zaměstnanci Obecního úřadu Dobkovic sestavila autorka diplomové práce dotazníkové šetření, které je společně se socioekonomickou analýzou podkladem pro sestavení SWOT analýzy silných a slabých stránek obce, příležitostí a hrozeb.

V návaznosti na analýzu obce Dobkovic je stanovena vize obce a strategické směry obce. Poslední částí diplomové práce je část návrhová. Zde jsou formulována opatření a aktivity, které vedou k naplnění strategických směrů rozvoje obce Dobkovic.

# **TEORETICKÁ ČÁST**

# 1 Strategické plánování sídel

Strategické plánování lze definovat jako systematický proces, při kterém se utváří představa budoucího vývoje samosprávného celku. Jedná se tedy o způsob, jak cíleně dosáhnout dohody o záměrech, strategii a cílech, které povedou k řešení kritických oblastí a zlepšení společenskopolitické situace. Při strategickém plánování je nutno brát v úvahu i limity daného území, lidské zdroje, politickou vůli a zdroje financí. (Janoušková, 2008, s. 92).

Za zásadní důvod pro používání strategického plánování v územním rozvoji je považována schopnost efektivního řešení sociálně-ekonomického rozvoje území. Prvořadou snahou je pokus o efektivní změnu, o zmobilizování místních aktérů a vyburcování jejich aktivního přístupu k rozvoji území (obce, města, městské části, regionu), ve kterém žijí, v současném velmi konkurenčním prostředí. (Ježek, 2008, s. 57)

## 1.1 Evropský přístup k rozvoji měst a regionů

K razantnímu rozšíření regionálního plánování v evropských zemích došlo v 50. a 60. letech dvacátého století. V této době se evropské země potýkaly s problémy ekonomického růstu a růstu disparit v území. Hlavním úkolem regionálních plánů bylo rámcové určení soukromých investic a dalších aktivit, financovaných z veřejných zdrojů. Regionální plánování je chápáno jako efektivní nástroj řízení regionálního rozvoje. V 70. letech dvacátého století bylo zjištěno, že větší část problémů regionů, měst a obcí zůstala nevyřešena. Plánům byla vytýkána jejich značná vzdálenost od skutečného vývoje a velmi malá šance na realizaci. Od 80. let dvacátého století se ve vyspělých zemích začal klást větší důraz na průbojnost a realizovatelnost regionálních plánů. Za jeden z možných způsobů pro odstranění nedostatků tradičního regionálního plánování bylo aplikování marketingového a manažerského myšlení a jednání a na to navazující zavádění strategického regionálního plánování. (Ježek, 2008, s. 63)

Evropa potřebuje regiony a města, které jsou silné a ve kterých se dobře žije. Územní plánování je tak pro budoucnost Evropy zásadní. Územní plánování pomáhá udržovat zejména naše sdílené zdroje půdy, vody, vzduchu, jež jsou předmětem neustále se zvyšujícího tlaku souvisejícího s rozvojem. Pokud chce Evropa zajistit udržitelný ekonomický rozvoj, čestnou a spravedlivou společnost, vyžaduje to efektivní plánování. Významnou silou územního plánování je především jeho schopnost rozvíjet příležitosti, čelit hrozbám vyplývajícím z nového rozvoje. Plánování je dlouhodobé ve svých výhledech a naléhavé ve svých akcích. (Charta evropského plánování, 2013, s. 5)

### **1.1.1 Charta evropského plánování**

Regionální plánování přispívá k lepší prostorové organizaci Evropy k řešení problémů, které přesahují národní měřítko. Zároveň tak podporuje pocit společné identity při současném ohledu na vztahy mezi východem a západem, severem a jihem. Charta evropského plánování poskytuje orientační bod pro všechny, kteří zodpovídají či mají moc nad budoucností evropských regionů a měst. Plánování bere v potaz rozmanitost regionů, měst či dalších oblastí ve vztahu k jejich prostředí, krajině a kultuře. Charta tak neprosazuje pouze jeden konkrétní systém, ale zejména zdůrazňuje potenciální hodnotu plánování jako pozitivního nástroje a tvůrčího úsilí v administrativním rámci, uvnitř kterého pracuje.

Komunitám umožňuje strategické plánování formulovat strategické vize pro dosažení jejich budoucích cílů. Územní plánování pracuje na všech úrovních od místních plánů až po národní, přeshraniční a evropské rámce. (Charta evropského plánování, 2013, s. 5)

Charta obsahuje:

- Společnou vizi a zásady, jimiž se zavázali plánovali z celé Evropy a které uvádějí směr jejich jednání s cílem zajistit trvalejší a větší soudržnost a ucelenost.
- Sdílenou agendu a perspektivu pro spolupráci všech tvůrců politik, aktérů na všech úrovních občanské společnosti včetně podnikatelů, vlády, zájmových skupin, nevládních organizací a jednotlivých občanů. (Charta evropského plánování, 2013, s. 5)

### **1.1.2 Vize evropských měst a regionů**

Charta evropského plánování vyzývá obyvatele Evropy, aby plánování svých regionů a měst založili na dlouhodobé vizi s cílem zvýšit kvalitu života a ochránit životní prostředí.

Vize evropských měst a regionů jsou formulovány takto:

- *podpora historického a kulturního dědictví a rozmanitosti proti standardizaci a ztrátě identity* (Globalizace a narůstající kulturní homogenizace vytvářejí nové tlaky na územní rozvoj a oslabují lokální identitu. Regiony a města a by si měly zachovat svoji odlišnost. Je důležité stavět na historické a kulturní identitě území, zachovat rozmanitost a bojovat proti standardizaci. Historickou hodnotu měst a různorodost prostředí a krajiny je nutno vnímat jako zásadní konkurenční výhodu Evropy. Je proto důležité zajistit ochranu všech významných prvků kulturního a přírodního dědictví.)
- *zvýšení atraktivity měst* (Kvalita života ve městech by měla být podporována opatřeními, politikami a zásahy, jež povedou ke zlepšení atraktivity měst a kvality prostředí. Je potřeba se zaměřit na plánování veřejných prostranství – cest, náměstí, ulic,

a zelených spojení. Další kroky by měly vést k rehabilitaci degradovaných ploch a budov. Důležité je pak zajistit přístup ke kulturním, rekreačním a oddechovým zařízením a podporovat komunitní život. Zvláštní důraz je nutno klást na dostupnost pro starší občany.)

- *zabránění fragmentaci a neúměrnému rozšiřování sídel* (Lidské aktivity by měly být koncentrovány v městských jádrech, měla by být snaha zamezit rozšiřování zástavby na úkor přírodních oblastí a zemědělské půdy. Nežádoucím prvkem je pak i rozšiřování zástavby formou rozptýleného osídlení, jež fragmentuje krajinu.)

- *ochrana krajiny a přírodního dědictví* (Krajina je považována za zásadní prvek evropské kulturní identity a je důležitým faktorem, který ovlivňuje kvalitu života. Tvoří její rozmanitost, má důležitý význam pro životní prostředí, ekologii a výrazně přispívá k ekonomickému bohatství všech regionů a měst. Důležité je chránit a rozvíjet jednotlivé prvky přírodního dědictví, parky, vodní plochy či přírodní rezervace.)

- *ochrana ekosystémů* (Ochranu je nutné zaměřit na snížení rizika, jež plyne z přírodních katastrof, například zaváděním protipovodňových opatření nebo vhodným využitím území, která jsou ohrožena. Rozlohu lesů či zelených oblastí ve městech i kolem nich je nutno zvětšovat s cílem bránění erozi, vyrovnání teplotních rozdílů a zlepšení kvality ovzduší.)

- *péče o přírodní zdroje* (Pro zajištění udržitelného rozvoje je důležitá péče a údržba o přírodní zdroje. Zdroje, zejména vzduch, vodu a půdu je nutné využívat chytře. Prioritou je hlavně využívání obnovitelných zdrojů.)

- *zlepšování dopravy a infrastruktury* (Regiony by měly ve svých strategických plánech spolupracovat na zajištění adekvátní infrastruktury. Upřednostňovány by měly být zejména lokálně zajišťované a energeticky úsporné služby a zboží.)

- *plánování venkovských regionů* (Venkovské regiony nabízejí kvalitnější životního prostředí, ovšem trpí ekonomickými tlaky kombinovanými se špatnou přístupností vybavenosti a špatnou dostupností základních služeb. Plánování by mělo souhrnně řešit venkovská i městská území. Spojovacím prvkem může být například plánování v oblasti produkce potravin či vodních zdrojů.)

- *posílení sociální spravedlnosti a soudržnosti* (Větší sociální soudržnost zajistí mnohem větší pocit bezpečí regionů a měst. Jedním z prostředků, jak lze dosáhnout soudržnosti mezi obyvateli a sociální spravedlnosti, je územní plánování. K pocitu bezpečí může být dále nápomocná dostupnost vzdělávací, zdravotní a sociální infrastruktury pro všechny. Zaměřit by se mělo i na zvýšení přístupnosti či na výstavbu bytů za dostupné ceny. Demografické změny v Evropě, především stárnutí populace,

by měly být řešeny nejen v ekonomické a sociální oblasti, ale i přizpůsobováním prostředí měst, například zlepšením řešení a dostupnosti veřejných prostranství.)

- *participace veřejnosti* (K zajištění prosperity všech sociálních skupin je důležité do plánování zapojovat veřejnost. Ke zlepšení zapojení veřejnosti je vhodné zajistit větší účast lokálních komunit a aktivních skupin obyvatel. Měl by být rozšířen počet zainteresovaných stran, například se může jednat o privátní sektor a nevládní organizace. Potřeba je zaměřit se na všechny tři úrovně zapojení: participaci, informování a spolupráci na zpracování dokumentů.)

- *podpora ekonomického rozvoje měst a regionů* (Za základ ekonomického rozvoje regionů a měst jsou považovány jejich přírodní a kulturní kvality. Konkurenční výhodou jsou rozmanitost a jedinečnost místa, přičemž musejí být doplněny nabídkou zdravého, přívětivého a bezpečného prostředí pro bydlení i práci.) (Charta evropského plánování, 2015, s. 3- 5)

Při tvorbě strategického plánu obce Dobkovice v praktické části diplomové práce je zohledňována vize evropských měst a regionů.

## **1.2 Regionální plánování v České republice**

Regionální plánování a s ním související pojmy zažily největší rozmach až v souvislosti se zahájením příprav pro vstup České republiky do Evropské Unie, která věnuje regionální politice značnou pozornost. Česká republika tak musela radikálně změnit přístup k regionálnímu plánování, kde bylo centralistické plánování nahrazeno regionálním plánováním, jenž je obvyklé ve vyspělých evropských zemích. V současné době je chápána regionální politika jako koncepční činnost nejen státu, ale i místních a regionálních orgánů.

V České republice se regionální politika vyvíjela a vytvářela jako integrální součást hospodářské politiky už od 90. let minulého století. Do doby než vznikl zákon č. 248/2000 Sb., o podpoře regionálního rozvoje, jenž odstraňuje nedostatky regionální politiky, byla v České republice uskutečňována regionální politika pouze v omezeném rozsahu. Ke konci roku 1990 vznikl dokument „Zásady zákona České národní rady o regionální politice“, jenž popisuje regionální politiku jako koordinovaný soubor činností směřujících k utváření rovnovážného regionálního rozvoje. Tento dokument byl orientován zejména na podporu rozvoje a nezasahoval do pravomoci regionů, měst, obcí či jiných orgánů. V období mezi léty 1991 a 1992 se prohlubovala hospodářská různorodost České republiky. Z tohoto důvodu bylo nutné podporovat hospodářsky problémové regiony. V roce 1992 byly přijaty „Zásady regionální politiky vlády ČR“, jež se napojily na zákon o státní podpoře malého a středního podnikání. Tyto zásady pak stanovovaly, že základním cílem regionální politiky je přispět ke stabilitě a obnovení hospodářského růstu v oblastech, které jsou považovány za slabé či strukturálně po-



stižené. Regionální politika byla orientována zejména na povzbuzení nabídkové strany ekonomiky, a to zejména prostřednictvím podpory výstavby infrastruktury a přímé podpory podnikání. Kroky regionální politiky pak vedly cíleně k přilákání a iniciování podnikatelských aktivit.

Od roku 1995 se Česká regionální politika začala pomalu chystat na budoucí vstup do Evropské Unie. V roce 1996 bylo založeno Ministerstvo pro místní rozvoj České republiky. (Kutscherauer, A. a kol., s. 104, 2008)

V roce 1998 vláda České republiky přijala svým unesením č. 235 Zásady regionální politiky. Byly stanoveny povinnosti v institucionální, legislativní a programové oblasti. V rámci těchto oblastí byla na regionální a národohospodářské úrovni vytvořena řada strategických a programových dokumentů. V roce 2000 byl vládou přijat zásadní strategický dokument regionální politiky České republiky, a to Strategie regionálního rozvoje České republiky, na něž posléze navazují Programy rozvoje krajů České republiky. Z Programů rozvoje krajů bývají odvozeny operační programy na úrovni regionů.

Hlavní institucionální a legislativní rámec regionální politiky v České republice byl sestaven v roce 2000 souborem zákonů, který byl přijat z důvodu nově vzniklého krajského zřízení v České republice. Pro regionální rozvoj jsou v tomto smyslu klíčové tyto zákony: zákon č. 129/2000 Sb., o krajích, zákon č. 128/2000 Sb., o obcích, zákon č. 132/2000 Sb., o změně a zrušení některých zákonů souvisejících se zákonem o krajích, zákonem o obcích, zákonem o okresních úřadech a zákonem o hlavním městě Praze a zákon č. 248/2000 Sb., o podpoře regionálního rozvoje. (Kutscherauer, A. a kol., s. 108 - 112, 2008)

## 2 Strategický plán

Každá obec v České republice by měla mít vytvořen svůj vlastní strategický plán, jímž se bude v budoucím období řídit. Tyto strategické plány by měly být vytvářeny dle konkrétních potřeb daného území, s nimiž souvisí i eliminace nedostatků, jež se na území, pro něž je strategický plán sestavován, nalézají. Cílem diplomové práce je vytvoření strategického plánu obce Dobkovice. Účelem kapitoly 2 Strategický plán je poskytnout základ pro část praktickou, kde je podrobně zpracován strategický plán obce Dobkovice na období 2021 - 2030.

Strategický plán je klíčovým dokumentem pro dlouhodobé plánování rozvoje města či obce. Cílem strategického plánu je poskytnout soukromému a veřejnému sektoru základní představu o socioekonomickém směřování města či obce. (IPR, online) Lze hovořit o dlouhodobých projektech plánovaných na pět, deset nebo dvacet let, které jsou aplikované na určité místo a vztažené na konkrétní komunitu lidí. (Ježek, 2015, s. 83)

### 2.1 Proces tvorby strategického plánu

Metodika tvorby strategického plánu ani jeho náležitosti nejsou stanoveny zákonem ani jinými vládními dokumenty. Jeho tvorba vychází zejména z praxe, kde se plány liší jak svým obsahem, tak svou strukturou. (Ježek, 2015, s. 90)

Před tvorbou samotného strategického plánu je nutné zhodnotit důvod, proč chce obec, město či region strategický plán vytvořit. Nutné je určit, kdo bude daný plán tvořit a kdo se na jeho tvorbě bude, jakou měrou podílet.

Dle aktérů tvorby strategického plánu můžeme rozdělit přístupy k tvorbě plánu na komunitní přístup, expertní přístup a kombinovaný přístup, kde:

- Expertní přístup se vyznačuje vysokou mírou zapojení externího odborného zpracovatele a jen nízkou mírou participace místních aktérů. Vybraní experti sestavují strategický plán za pomoci obce, tzv. „shora dolů“.
- Komunitní přístup znamená, že na tvorbě strategického plánu se podílí sami občané, tj. „zdola nahoru“.
- Kombinovaný přístup je kombinací komunitního a expertního přístupu a v praxi je nejčastější. (Ochrana, Půček a Špaček, 2015, s. 81)

Autorka diplomové práce použila při tvorbě strategického plánu obce Dobkovice komunitní přístup, tj. upřednostnila získávání sběru dat a názorů od veřejnosti. Konkrétně získávala autorka práce názory z řad občanů obce a starosty obce.

## **2.2 Obsah strategického plánu**

Ve strategickém plánu musí být obsažen především jasně definovaný cíl, tedy čeho chceme dosáhnout. V další řadě by měl obsahovat prostředky, jimiž chceme daného cíle dosáhnout (různé projekty a nástroje) a v neposlední řadě je důležité, aby obsahoval zdroje (finanční i lidské), pomocí kterých budou zajištěny prostředky k dosažení cíle. Běžně se strategický plán skládá z analytické části (analýza řešeného území), dále syntetické části (syntéza získaných výsledků a představení strategické vize), návrhové části (formulace přesných a konkrétních postupů, jež povedou k dosažení vize) a realizační části (definování konkrétních projektů). (Vzdělávací centrum pro veřejnou správu, online)

## **2.3 Analytická část**

### **2.3.1 Socioekonomická analýza**

Socioekonomická analýza je základem analytické části strategického plánu a je považována za hlavní zdroj materiálů při přípravě rozvojových dokumentů obcí a krajů. Základními zdroji dat pro regionální socioekonomické analýzy jsou statistiky, jež jsou sledované Českým statistickým úřadem či také Úřadem práce. (Wokoun, R., 2008, s. 107)

Dat z Českého statistického úřadu bylo ve značné míře využito v praktické části diplomové práce při tvorbě socioekonomické analýzy. Tato data byla využita u analýzy obyvatelstva obce Dobkovice (věková struktura obyvatel, vývoj obyvatelstva apod.).

Dle Hučky a Kutscherauera (2006, s. 127) by obec měla být hodnocena na základě těchto hledisek: geografická identita, ekonomická činnost, sociální struktura a sociální služby, životní prostředí, a infrastruktura. V případě ekonomické činnosti jsou zkoumány například stavební a průmyslové činnosti či zemědělské činnosti, výrobní služby a služby cestovního ruchu. Ze sociálního hlediska se zajímáme o demografickou analýzu obyvatel, strukturu zaměstnanosti, bydlení, vzdělávací služby a životní styl. Infrastruktura se zaměřuje na úroveň dopravy a technickou vybavenost daného území. Životní prostředí zkoumá kvalitu půdy, ovzduší, vody a péči o krajinu.

Šilhánková (2007, s. 81 - 82) ve své knize zmiňuje, že tato fáze zahrnuje dva druhy aktivit, kde se nejedná pouze o zmíněný sběr dat, který zahrnuje získávání informačních podkladů o obci z mnoha různých zdrojů, ale také provedení vlastního průzkumu v rámci veřejnosti. Jedná se tedy o participaci občanů do tvorby strategického plánu. Za hlavní přínos zapojení veřejnosti do tvorby strategického plánu je považováno posílení pocitu sounáležitosti, motivování či zvýšení občanů o spolupráci na rozvoji daného území.

K doplnění dalších kvantitativních dat v analytické části strategického plánu bývá využíváno řízených rozhovorů či dotazníkového šetření. Prostřednictvím těchto šetření lze získat názory na současnou podobu územního celku, vybavenost, jeho stav či názory na směr budoucího rozvoje. Tímto způsobem se pak může místní komunita podílet na tvorbě strategického plánu, kde hlavní výhodou těchto metod je zachycení názorů širokého spektra respondentů. (Ministerstvo pro místní rozvoj, online)

### **2.3.2 Metody participace veřejnosti do tvorby strategického plánu**

Participace veřejnosti v plánování obce je považována za jeden ze základních předpokladů demokratické samosprávy, jež má přímý vliv na kvalitu života. Účast veřejnosti je důležitá minimálně ze dvou důvodů. Prvním důvodem je, aby samospráva porozuměla specifickým potřebám širokého spektra obyvatel obce, města či regionu a jejich hodnocení současné situace. Druhým pak, aby získala k návrhům plánovacích dokumentů a ke konceptům záměrů zpětnou vazbu od těch, kterých se budou dotýkat. (IPR Praha – Manuál participace, 2016, s. 7)

V první řadě by měly být definovány cíle participačního procesu, které pomohou s volbou metod, jejich zařazením mezi kroky plánovacího procesu a s nastavením dalších parametrů v participačním procesu. Při definování cílů participačního procesu je kromě rozsahu participace nutno vzít v úvahu i předmět participace, který vyplývá z povahy plánovacího projektu, procesu či koncepce. Cíl zapojování veřejnosti by měl odpovídat velikosti populace, které se dotýká, popřípadě která má o participaci zájem. Obecně lze možné cíle participačního procesu třídit do následujících kategorií:

- budování povědomí o tématu, povaze plánovacího procesu a samotném procesu jeho přípravy
- informování veřejnosti o začátku, průběhu či výsledcích plánovacího procesu, procesu přípravy návrhu investičního či koncepčního dokumentu
- informování veřejnosti a zároveň shromažďování zpětné vazby, bez nutnosti budovat společná stanoviska
- zjištění hodnocení současného stavu u budoucích uživatelů ještě dříve, než dojde k samotnému návrhu
- shromažďování zpětné vazby ke konceptu návrhu nebo k návrhu v jeho téměř finální podobě, opět jsou možná i protichůdná stanoviska a nejde vám o vytvoření konsenzu

- aktivování veřejnosti a posílení identity s daným místem, například při tvorbě místní strategie rozvoje či k diskusi o určitém tématu při vytváření nové koncepce (například o využívání a správě veřejných prostranství)
- společný návrh možných řešení a jejich alternativ, vzájemné naslouchání a učení a jeden druhému, jež umožní další rozvoj návrhu na základě nových poznatků (rozdílná stanoviska mohou zůstat nezpracována)
- řešení konfliktu v situacích, když již ke konfliktu došlo, například v průběhu plánovacího procesu či ještě před jeho začátkem (IPR Praha – Manuál participace, 2016, s. 24 - 25)

V rámci zapojení veřejnosti do tvorby strategického plánu zvolila autorka práce jako cíl participačního procesu „zjištění hodnocení současného stavu u budoucích uživatelů ještě dříve, než dojde k samotnému návrhu“.

Existuje celá řada metod zapojení veřejnosti do plánovacích procesů. Hlavním předpokladem úspěchu je správný výběr metody či jejich kombinace. Autorka diplomové práce by ráda konkrétněji přiblížila formu polostrukturovaného rozhovoru a dotazníkového šetření. Tyto dvě formy oslovování veřejnosti využila autorka při vlastním šetření v rámci tvorby strategického plánu obce Dobkovice v praktické části diplomové práce.

### **Polostrukturovaný rozhovor**

Polostrukturovaný rozhovor neboli rozhovor pomocí návodu či rozhovor částečně řízený. Hlavní charakteristikou polostrukturovaného rozhovoru je soubor již připravených témat či konkrétních otázek. Tazatel však pořadí otázek dodržovat nemusí a může je v průběhu rozhovoru i poupravit. Musí ovšem probrat všechny otázky. Další možností je stanovit si několika otázek s přesně předepsaným postupem a zbývající otázky mohou být volnější. Polostrukturovaný rozhovor kombinuje výhody strukturovaného, nestrukturovaného a volného rozhovoru a minimalizuje jejich nevýhody. Má se za to, že určitá míra volnosti má velmi často pozitivní dopad na přirozenost a určitá míra formalizace přináší výhodu v podobě snadnějšího třídění získaných informací v jejich porovnání a zobecnění. (Reichel, 2009, s. 112)

K zjišťování názorů a informací ohledně budoucího směřování a rozvoje obce vedla autorka diplomové práce polostrukturovaný rozhovor se starostou obce. Výstupy z polostrukturovaného rozhovoru jsou sepsány v podkapitole 5.2.1 v praktické části diplomové práce.

## **Dotazníkové šetření**

Tvorba dotazníků je považována za typický způsob sběru dat v sociálních výzkumech. Většinou pak probíhá bez přímého setkání výzkumníka se zkoumanými jedinci. Dotazník je písemnou metodou, jež se využívá při kvantitativním i kvalitativním přístupu. Dotazník lze třídit na strukturovaný, polostrukturovaný a volný (nestrukturalizovaný). Nestrukturovaný dotazník si můžeme představit jako pouze jedno téma a k tomu čistý papír, na nějž má respondent za úkol vyjádřit svůj písemný projev ke stanovené problematice. Polostrukturovaný dotazník pak představuje soubor témat a otázek, na něž respondent písemně odpovídá. Výhodou polostrukturovaného dotazníku oproti nestrukturovanému dotazníku může být například získání většího množství informací. U kvalitativního přístupu se nejčastěji setkáváme se strukturovaným dotazníkem. Tento dotazník obsahuje několik otázek jdoucích v určitém pořadí. V tomto typu dotazníku se jedná hlavně o otázky volné, polootevřené a uzavřené. (Reichel, 2009, s. 118-120)

U dotazníkového šetření, které bylo uskutečněno v rámci praktické části této diplomové práce, využila autorka metodu strukturovaného dotazníku, kde dotazník obsahuje celkem 2 otevřené otázky, 9 uzavřených otázek a jednu hodnotící tabulku. Dotazníky byly rozdávány v papírové formě obyvatelům obce Dobkovice a jejich odpovědi následně vyhodnoceny. Celkem autorka získala 67 vyplněných dotazníků s odpověďmi a cennými názory. Výstupy z dotazníkového šetření jsou podrobně popsány v podkapitole 5.2.2 v praktické části diplomové práce.

### **2.3.3 SWOT analýza**

Po zpracování socioekonomické analýzy se dále vyhotovuje analýza prostředí. Dle Armstronga je za jednu z nejdůležitějších metod považována SWOT analýza, která se zaměřuje na vnitřní a vnější prostředí daného území z pohledu 4 skupin faktorů, kterými jsou:

- S (strengths) – silné stránky,
- W (weaknesses) – slabé stránky,
- O (opportunities) – příležitosti,
- T (threats) – hrozby. (Kotler, Armstrong, 2014, s. 341)

Podle Labouňkové jsou silné a slabé stránky obsahem vnitřní analýzy. K tvorbě strategického plánu jsou vybrány vnitřní faktory, které mohou daný územní celek svými rozvojovými aktivitami potenciálně ovlivnit. Za slabé stránky lze považovat faktory, které mohou rozvojové aktivity ohrožovat, zatímco naopak silné stránky obsahují konkurenční výhody pro různé typy rozvojových aktivit. Na druhou stranu obsahem vnější analýzy jsou příležitosti a hrozby, které jsou územním celkem neovlivnitelné. Lze je ovšem považovat za stejně důležité a je proto nezbytné stanovit, které vnější

okolnosti budou mít na konkrétní území negativní či pozitivní dopady. (Labounková a kol., 2009, s. 80)

Za případnou alternativu SWOT analýzy bývá považována PESTLE analýza, která se zabývá politickými, ekonomickými, sociálními, technologickými, legislativními a ekologickými faktory, které mají vliv na konkrétní územní celek. (Mallya, 2007, s. 57)

V podkapitole 5.3 praktické části diplomové práce je využito SWOT analýzy pro identifikaci silných a slabých stránek, příležitostí a hrozeb obce Dobkovice. Tato analýza slouží současně i jako podklad pro budoucí plánování aktivit rozvoje obce.

## **2.4 Návrhová část**

### **2.4.1 Stanovení vize a priorit**

Vize obce by měly být komplexním pohledem na obec s charakteristickou výchozí situací obce a plánem, kam se chce obec v horizontu strategického plánu dostat. Správně formulovaná vize obce a k ní stanovený rozvojový cíl mohou pozitivně ovlivnit další postup prací na strategickém plánu a velmi výrazně ovlivnit i jeho celkový výsledek. (VŠB – TU, Metodická příručka „Strategický plán obce a mikroregionu“, online)

### **2.4.2 Navrhování priorit, opatření a rozvojových aktivit**

V této fázi vrcholí celý proces sestavení strategického plánu obce. Jedná se o naplnění formulovaných strategických cílů. Znamená to, že byly nalezeny způsoby, jimiž bude formulovaných cílů dosaženo. Priorita je přednostní směr řešení k dosažení příslušného strategického cíle. Ke každému strategickému cíli pro problémový okruh neexistuje zpravidla pouze jedna priorita, ale je jich více. Návrh opatření je způsob splnění příslušné priority, kde existuje pro jednotlivou prioritu většinou více opatření. Tato opatření by měla být realistická a dosažitelná. Zdroje, jež jsou potřebné k dosažení (například finanční, lidské, či institucionální), musí být k dispozici či alespoň identifikovatelné. Existují i další zdroje, které je možno nalézt v rámci obce, jiné si pak lze opatřit například u institucí na národní či krajské úrovni, u soukromého sektoru, popřípadě na úrovni Evropské Unie (strukturální fondy) či kombinací všech výše uvedených. (VŠB – TU, Metodická příručka „Strategický plán obce a mikroregionu“, online)

Při stanovení opatření a rozvojových aktivit je nutno, aby byla dodržena příslušná rozlišovací úroveň. Je důležité, aby byly u každého opatření brány v potaz tyto faktory: časový rámec, náklady, personální potřeby a instituce odpovědné za realizaci. Na základě schválení opatření navrhnou pracovní skupiny rozvojové aktivity, tedy konkrétní aktivity, jež při realizaci zpravidla vyústí do projektů a které určují, jak se daná opatření budou naplňovat. Ke každému opatření bývá přiřazena celá řada rozvojových aktivit. Avšak zvoleny musí být pouze ty nejdůležitější. Selekce rozvojových aktivit

bývá složitá, i přesto však musí být přísná a důsledná. (VŠB – TU, Metodická příručka Strategický plán obce a mikroregionu, online)

## **2.5 Implementační část**

Implementační část je důležitá pro plnění stanovených cílů. Fáze realizace začíná zpravidla ihned po schválení plánu. Tato fáze pak zahrnuje naplnění cíle prostřednictvím aktivit, úkolů, projektů, pravidelný monitoring a celkové konečné hodnocení úspěšnosti realizace plánu. (Půček, Koppitz, 2012, s. 82)



## **3 Aktuální rozvojové výzvy regionu**

### **3.1 Region, regionální rozvoj a regionální politika**

Problematika regionální politiky a regionálního rozvoje se od druhé poloviny devadesátých let 20. století v České Republice začala postupně dostávat do popředí zájmu politiků a odborníků různých profesí. (Blažek, Uhlíř, 2011, s. 7) Podle Wokouna a kol. (2011, s. 84) je region považován za určitý typ fyzického prostoru či teritoria. Šilhánková (2007, s. 9) ve své knize říká, že region lze považovat za jeden z ústředních geografických pojmů, kam spadají pojmy jako územní obvod, areál, oblast, stát, kraj, okres či obec. (Šilhánková, 2007, s. 9)

#### **Regionální rozvoj**

Wokoun, Malinovský a kol. (2008, s. 12) charakterizují regionální rozvoj jako komplex procesů, které probíhají uvnitř regionů a které se týkají pozitivních změn v regionu, například změny sociální, environmentální, ekonomické apod. Regionální rozvoj také napomáhá k růstu konkurenceschopnosti regionů. Dále vede ke zlepšení kvality života a k celkovému zvyšování životní úrovně obyvatel.

Ministerstvo pro místní rozvoj (MMR) je ústředním správním orgánem, z jehož postavení vyplývají různé úkoly, jež musí plnit. Například koordinuje činnost všech dotčených správních úřadů při uskutečňování strategie regionálního rozvoje a státních programů regionálního rozvoje, ve spolupráci s ústředními správními úřady a kraji vypracovává koncept strategie regionálního rozvoje, koncepty státních programů regionálního rozvoje a předkládá je vládě ke schválení. Jako další zabezpečuje a dohlíží na dodržování státních programů regionálního rozvoje, dohlíží na kooperaci v rámci podpory regionálního rozvoje a kooperaci s evropskými společenstvími v oblasti sociální a hospodářské soudržnosti a pomáhá krajům se zapojováním do evropských regionálních struktur. (Zákon č. 248/2000 Sb., o podpoře regionálního rozvoje, online)

#### **Regionální politika**

Ministerstvo pro místní rozvoj České republiky uvádí, že k základním cílům regionální politiky patří rozvoj regionů, který je zaměřen na jejich soudržnost a zvyšování konkurenceschopnosti. Všechny regiony by měly mít příležitost ke svému vyváženému rozvoji, který odpovídá jejich potenciálu. Velkou pozornost zaměřuje regionální politika i na specifické problémy rozvoje měst a venkovských oblastí. V současné době je základním nástrojem regionální politiky „Strategie regionálního rozvoje České republiky“ a ze zákona za ni odpovídá Ministerstvo pro místní rozvoj. Zajišťuje sjednocení národní regionální politiky s regionální politikou EU a také s ostatními odvětvovými politikami, které ovlivňují rozvoj území a ze které vycházejí regionálně zaměřené rozvojové programy. Tyto programy jsou financovány výhradně z národních zdrojů či

spolufinancované ze zdrojů EU. (Ministerstvo pro místní rozvoj České republiky, online)

## 3.2 Vymezení regionů

V této podkapitole jsou rozebrány jednotlivé druhy regionů. Mezi ně patří:

- deskriptivní regiony
  - makroregiony
  - mezoregiony
  - mikroregiony
  - subregiony
- normativní regiony
- mikroregiony ve smyslu spolupráce obcí

V České republice lze za regiony považovat vymezené území, které je menší než státní celek České republiky a větší než obvod obce. Pro českou regionální strukturu je typické vzájemné překrývání jednotlivých typů regionů. V tomto ohledu existuje řada typologizací regionů dle různých kritérií. Hlavní roli hraje pojetí velikosti území, věcný obsah a vymezení území. Podle způsobu vymezení regionů existují 2 typy reálných regionů. Jedná se o deskriptivní region a normativní region. (Kašparová, 2009, s. 29)

### Deskriptivní regiony

Dle Kašparové (2009, s. 38) je tento typ regionu určen na základě situační analýzy a je dále rozdělen na homogenní a heterogenní. Homogenní regiony mají podstatu v rovnoměrné intenzitě výskytu jevu. Tyto regiony jsou definovány vnitřní ekonomicko-geografickou či fyzicko-geografickou podobností prostředí. Za hlavní znak u heterogenních sociálně geografických regionů je skutečnost jádra regionu a jeho spádového území. Hlavním měřítkem při určování tohoto typu regionů je velikost vazeb mezi zázemím regionu a jádrem. Do tohoto typu regionů se řadí přirozené spádové obvody sídelních center. (Kašparová, 2009, s. 38)

V rámci České republiky se rozlišují tyto hierarchické řády heterogenních sociálně geografických regionů:

- *makroregiony*:
  - typ A je celé území státu se střediskem Praha
  - typ B je „nadkrajské“ zázemí dvou dalších největších měst, Brna a Ostravy
- *mezoregiony*: V podstatě se kryjí s územím a se středisky krajů.

• *mikroregiony*: V mikroregionech jsou uzavřeny základní a nejvýznamnější regionální procesy mezi městy a jejich zázemím (složeným z malých měst a venkovských obcí). Jejich centrum je vybaveno uceleným základním občanským vybavením. Jedná se o tradiční a v podstatě ustálený územní řád vztahů v osídlení České republiky navazující na působení někdejších venkovských tržních středisek, farních úřadů apod.

- Typ A má střediska, jež vykazují vedle spádu za službami i významnější dojížďku za prací.

- Typ B má střediska, jež svou sociálně geografickou roli realizují prakticky výlučně prostřednictvím „prvních městských služeb nad úrovní venkova“ jako je například základní nabídka prodejen maloobchodu či zdravotnických služeb.

• *subregiony*: Subregiony mají „výpomocný“ ráz a v některých prostorech představují částečně uzavření základních regionálních procesů. (Kašparová, 2009, s. 38 - 39)

#### Normativní regiony

Dle Kašparové (2009, s. 44) normativní regiony vznikají politickým rozhodnutím. Lze sem zařadit územně-správní regiony. Mají přesně stanovené hranice a regiony se stanovují legislativně. Normativní regiony mají skladebný hierarchický systém, jež má největší význam z pohledu života státu a obyvatel. Do normativních regionů lze dále zařadit plánovací a účelové regiony, které tvoří společenství obyvatel více obcí. Jejich hlavním účelem bývá řešení určitých úkolů. Dalším typem normativního regionu, jenž je vymezen lidskou činností, je územní forma spolupráce obcí, která je označována jako mikroregion a nejčastěji nabírá podoby dobrovolného svazku obcí. Nejedná se ovšem o deskriptivní heterogenní mikroregion. (Kašparová, 2009, s. 44)

#### Mikroregiony ve smyslu spolupráce obcí

Jedná se o spolupráci obcí, jež plyne ze zákona či může být zvolena dobrovolně. Principy spolupráce obcí jsou pak založeny na dobrovolnosti, účelovosti a solidaritě. Dle Kašparové (2009, s. 46) může mít dobrovolná spolupráce obcí právní úpravu svého územního, organizačního a kompetenčního rámce. Spolupráce obcí mezi sebou je možná pouze při výkonu samostatné působnosti. Podle charakteru právní úpravy se rozlišují 2 hlavní typy spolupráce:

- výhradně meziobecní spolupráce,
- spolupráce fyzických a právnických osob. (Kašparová, 2009, s. 46)

### **3.3 Formy spolupráce obcí**

Do forem spolupráce obcí patří zejména:

- smlouva o spolupráci
- dobrovolný svazek obcí
- zájmová sdružení právnických osob

### Smlouva o spolupráci

Při tomto druhu spolupráce není zakládána žádná právnická osoba. Jedná se o smlouvu pro dokončení určitého úkolu, jenž je uskutečňována na základě zákona č. 128/2000 Sb., o obcích. Smlouva o spolupráci se uzavírá se dvěma či více obcemi a to na dobu určitou či neurčitou, ale vždy musí být uzavírána k uskutečnění konkrétně stanoveného úkolu, jenž patří do samostatné působnosti obcí a přesahuje hranice obce. Tuto smlouvu mohou uzavírat pouze obce. Nemohou jí uzavírat fyzické či právnické osoby. (Kašparová, 2009, s. 42- 43)

### Zájmové sdružení právnických osob

Jedná se o samostatný právní subjekt s vlastní právní subjektivitou. Pro založení tohoto sdružení bývá nejčastějším důvodem soulad činností a služeb a prosazování společných zájmů. (Kašparová, 2009, s. 44)

### Dobrovolný svazek obcí (DSO)

Dobrovolný svazek obcí je uskutečňován na základě zákona č. 128/2000 Sb., o obcích a jedná se o nejčastější formu spolupráce obcí, jež vzniká pro územně ucelenou oblast, což ovšem není podmíněno. V současnosti mají dobrovolné svazky obcí povahu funkčních nodálních regionů, ale také povahy homogenních mikroregionů, které jsou vymezeny společnými přírodními, technickými a dalšími podmínkami. Dobrovolný svazek obcí se týká pouze meziobecní spolupráce, ve které jsou členy jen obce. Dobrovolný svazek obcí má možnost provozovat činnosti k ochraně a dosažení společných zájmů daných obcí. Jedná se o samostatnou právnickou osobu a účetní jednotku, pro jejíž hospodaření s financemi a majetkem platí stejné podmínky jako pro obec. (Kašparová, 2009, s. 44). Dobrovolný svazek obcí může vykonávat buď jen jeden či více úkolů, každá obec může být členem jednoho či více DSO, vše dle svého vlastního uvážení. Obce mohou vytvářet jak nové svazky obcí, tak i vstupovat do svazků již vytvořených. (Ministerstvo vnitra České republiky, online).

### Místní akční skupina

Místní akční skupina je společenstvím občanů, neziskových organizací, soukromé podnikatelské sféry a veřejné správy (institucí veřejné správy, obcí a svazků obcí), které spolupracuje na rozvoji venkova, zemědělství a získávání finanční podpory z národních programů a programů EU pro svůj region metodou LEADER. Z principu se jedná o neziskovou organizaci, jež je nezávislá na politickém rozhodování. Základním cílem MAS je zlepšování kvality života obyvatel a životního prostředí ve venkovských oblastech. Jedním z nástrojů je také aktivní získávání a rozdělování dotačních prostředků. (Místní akční skupiny ve Středočeském kraji, online)

### Euroregion

Kašparová (2009, s. 47–48) definuje euroregion následovně: „*Euroregion je funkční územní celek, který vzniká na základě vzájemné dohody příhraničních regionů dvou nebo více zemí, funguje na základě vlastních stanov a pracuje na principu dobrovol-*

nosti.“ První projekty, jež byly zaměřené na euroregiony, vznikaly v České republice počátkem 90. let 20. století. Hlavním důvodem proč vznikají euroregiony, je snaha o zvýšení životní úrovně obyvatel, kooperace v sociální, hospodářské a kulturní oblasti, dále pak v oblasti životního prostředí, v územním plánování, zmenšení regionálních disparit mezi pohraničními regiony. (Kašparová, 2009, s. 47 - 48)

Cílem diplomové práce je vytvoření návrhu strategického plánu obce Dobkovice. Obec Dobkovice se nachází v Ústeckém kraji a je součástí Místní akční skupiny (MAS) Labské skály a mikroregionu Labské skály. Následující podkapitoly 3.4, 3.5 a 3.6 se tak zaměřují na rozvojové výzvy Ústeckého kraje, MAS Labské skály a mikroregionu Labské skály a jsou zde popsány jejich strategie na následující období.

### **3.4 Rozvojové výzvy Ústeckého kraje**

Ústecký kraj se nachází na severozápadě České republiky a je čtvrtým nejlidnatějším krajem. V kraji se nachází 354 obcí, z toho 59 měst. Díky neuvěřitelně pestré krajině a hodnotných přírodním předpokladům je krajem, kam dnes míří řada návštěvníků za skalními městy, horskými túrami, lázněmi a památkami měst a obcí.

#### **Vize Ústeckého kraje**

Ústecký kraj směřuje své kroky tak, aby úspěšně rozvíjel své území s důrazem na transformaci ekonomiky a průmyslu, zlepšení sociálního kapitálu, udržitelný rozvoj měst a obnovu krajiny. (kr-ustecky.cz, online)

#### **Strategie a budoucnost Ústeckého kraje**

Strategie rozvoje Ústeckého kraje vychází z pestrosti území a značných regionálních rozdílů. V budoucnu se Ústecký kraj chystá zaměřit na následující strategické kroky:

- sociální stabilizace území, eliminace sociálního vyloučení obyvatel i lokalit
- restartování hospodářského rozvoje a modernizace regionální ekonomiky
- revitalizace fyzického prostředí kraje a další zlepšování stavu životního prostředí
- modernizace infrastruktury a dopravního napojení (kr-ustecky.cz, online)

#### **Smart Region - Ústecký kraj**

Na konci roku 2017 byl vytvořen Koncepční dokument Smart Region Ústecký kraj. V tomto dokumentu bylo kladeno za cíl, aby města a kraje spolupracovaly na rozvoji Smart konceptů. Za tímto účelem byla vytvořena pracovní skupina, která vytváří konkrétní dílčí koncepty. Vše směřuje k tomu, aby došlo k propojení dat, lidí, občanů a návštěvníků Ústeckého kraje.

Smart Region koncept je jednou z cest jak zlepšit životní podmínky v kraji. Cílem je podpořit vznik a růst chytrých měst, kompatibilních s inteligentním regionem a spolupráce s jednotlivými místními akčními skupinami v kraji. (smart-mateq.cz, online)

Příklady projektů SMART pro Ústecký kraj:

- *Projekt Smart City – Smart Region – Smart Community*

Tento projekt představuje komplexní pohled na vytváření kvalitní infrastruktury pro život člověka a poskytování kvalitních veřejných služeb s návazností na společenské výzvy.

- *Projekt LAND4FLOOD Realizace přírodě blízkých retenčních opatření na soukromé půdě*

Tento projekt vznikl za účelem zmírnění dopadů povodní. Pozornost se obrací k přírodě blízkým retenčním opatřením, která mohou vhodně doplnit technická opatření ve městech.

- *Projekt Strategické nástroje na podporu rozhodování municipalit v oblasti udržitelné mobility*

Cílem projektu je podpora municipality při strategickém rozhodování o rozvoji udržitelné mobility s důrazem na využívání moderních technologií, inovativních opatření a integrovaném rozhodování (zahrnujícím interdisciplinaritu a mezisektorovost) a s důrazem na evaluaci odpadů. Záměrem projektu je přispět k lepší efektivnosti a funkčnosti veřejné politiky a správy díky kvalitnějšímu dopravnímu plánování. (smart-mateq.cz, online)

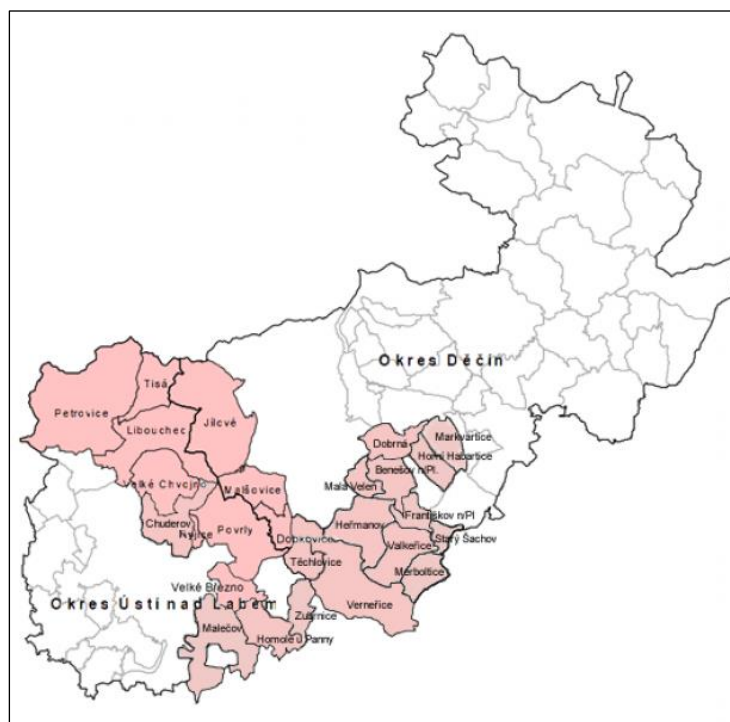
## **3.5 Strategie Místní akční skupiny Labské skály a mikroregionu Labské skály**

### **3.5.1 Místní akční skupina (MAS) Labské skály**

Území MAS Labské skály tvoří katastrální území 26 obcí, jež leží v severní části okresu Ústí nad Labem (Libouchec, Petrovice, Povrly, Ryjice, Tisá, Velké Chvojno, Velké Březno, Homole u Panny, Malečov, Zubrnice, Chuderov) a v jižní části okresu Děčín (Dobkovice, Jílové, Malšovice, Těchlovice, Verneřice, Merboltice, Malá Veleň, Benešov nad Ploučnicí, Františkov nad Ploučnicí, Dolní Habartice, Starý Šachov, Heřmanov, Markvartice, Dobrná a Valekřice).

Území MAS jako celek je velmi členité, rozmanité, s rozdílnými podmínkami obcí v nížině u Labe a obcí ve vrchovině podél státní hranice se Saskem. Celkově je tato rozmanitost posuzována kladně, protože toto území, ač s poměrně malou rozlohou, nabízí svým obyvatelům a návštěvníkům široké možnosti využití volného času, nabídky v cestovním ruchu, sportovní vyžití a jiné. Tato MAS Labské skály patří

k nejmenším v České republice a shodnou charakteristikou obcí je jejich venkovský charakter. (maslabskeskaly.cz, online)



Obrázek 1: Území MAS Labské skály, zdroj: maslabskeskaly.cz, online

Cílem MAS Labské skály je zajistit prosperující a neustále se rozvíjející region, který není závislý na dotacích a využívá vlastní zdroje (hospodářské i lidské zdroje). MAS Labské skály se snaží, aby se tento region stal vzkvétajícím regionem s dobrým zázemím pro obyvatele i návštěvníky a regionem s bohatou nabídkou v cestovním ruchu a pro volný čas. (maslabskeskaly.cz, online)

### **Priority MAS Labské pískovce**

Mezi hlavní priority místní akční skupiny Labské pískovce patří:

- *Cestovní ruch, volný čas*

Cílem MAS Labské skály je zajistit vybudování nových a zlepšit vybavení stávajících turistických a cyklistických tras, zlepšit infrastrukturu cestovního ruchu a podpořit kulturní a sportovní dění a rozvoj volnočasových aktivit v regionu MAS. K dalším cílům řadí MAS opravy a modernizaci stávajících či výstavbu nových ubytovacích a stravovacích zařízení a zařízení pro volný čas.

- *Rozvoj obcí*

Cílem MAS Labské skály je podpořit projekty, jež jsou zaměřeny na zlepšení technické a dopravní a infrastruktury (vybudování, rekonstrukce, odvodnění místních komunikací, obnova a rekonstrukce veřejných prostranství, mobiliáře - odpadkové koše, lavičky, stojany na kola, výstavba nebo obnova autobusových zastávek, doplnění zele-

ně, oplocení, parkové úpravy, osvětlení, nákup techniky na údržbu veřejné zeleně či vybudování stání na kontejnery na tříděný odpad a vzhledu obcí, čímž dojde ke zlepšení životních podmínek obyvatel a zvýšení atraktivity obcí pro samotné bydlení a podnikání.

- *Vybavení a služby pro občany, kultura a sport*

MAS Labské skály se snaží o zajištění občanského vybavení a služeb v oblasti veřejné správy, zdravotnictví, školství, kultury a sociálních služeb a základní obchodní infrastruktury. MAS Labské skály podporuje záměry na vybudování a rekonstrukce kulturních domů, sálů, sportovních hal a hřišť.

- *Zemědělství, životní prostředí*

Hlavními cíli v oblasti zemědělství a životního prostředí je modernizace zemědělských podniků, zlepšení spolupráce zemědělců s dalšími sektory, rozvoj agroturistiky a vytvoření dalších zdrojů příjmů pro zemědělce, kvalitnější péče o krajinu a motivace obyvatel i návštěvníků k ochraně přírody.

- *Zachování kulturního dědictví*

MAS Labské skály podporuje projekty, které jsou zaměřené na záchranu, obnovu a zhodnocení kulturního dědictví (jedná se zejména o záchranu a obnovu kostelů, kaplí, drobných sakrálních památek a dalších objektů místního významu).

- *Přeshraniční spolupráce*

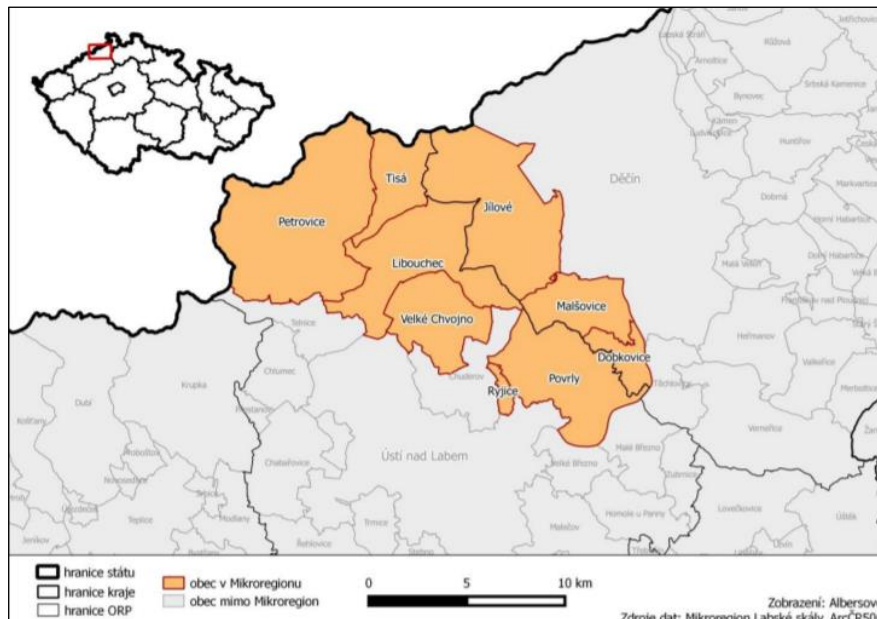
Cílem MAS Labské skály je rozvoj a posílení česko – saské spolupráce, navázání kontaktů a koordinovaná spolupráce v nových odvětvích (například cestovní ruch, infrastruktura, regionální produkty). (maslabskeskaly.cz, online)

### **3.5.2 Mikroregion Labské skály**

Dobrovolný svazek obcí mikroregion Labské skály tvoří devět obcí, jež leží v severní části okresu Ústí nad Labem (Libouchec, Petrovice, Povrly, Ryjice, Tisá, Velké Chvojno) a v jižní části okresu Děčín (Dobkovice, Jílové, Malšovice).

Tento mikroregion vznikl v roce 2001 a jeho rozloha činí přibližně 191 km<sup>2</sup>. Za dobu svého působení prokázal mikroregion Labské skály svoji opodstatněnost. Členské obce dokáží spolu dobře komunikovat a společně řešit některé záležitosti a problémy, předávat si vzájemně zkušenosti a dobrou praxi. (Strategie mikroregionu Labské skály na období 2017 – 2023, 2016)





Obrázek 2: Území mikroregionu Labské skály, zdroj: mr-labskeskaly.cz, online

Pro strategické plánování mikroregionu Labské skály byl vytvořen „Strategický plán mikroregionu Labské skály na období 2017 – 2023“. Následující rozvojové výzvy a strategie mikroregionu jsou čerpány z tohoto strategického plánu.

### **Strategie mikroregionu Labské skály**

V následujícím horizontu se chce mikroregion Labské skály stát příjemným místem pro život se stabilním a přívětivým životním prostředím, nabízející svým obyvatelům vhodné podmínky pro život. V duchu obnoveného pohraničí a obnovy místních tradic se chce stát lákavým místem pro cestovní ruch s unikátní a jedinečnou krajinou kombinovanou z třech odlišných celků Českého středohoří, Labských pískovců a Krušných hor. Mikroregion Labské skály má záměr využívat lidský potenciál akčního obyvatelstva a navazovat na možnosti rozvoje současného školství.

V tabulce 1 je vyobrazen přehled priorit a cílů mikroregionu Labské skály na období 2017 – 2023.

<b>Priorita</b>	<b>Cíle</b>
1. Profesionalita, Strategické plánování a řízení obcí	1.1 Strategické plánování
	1.2 Kvalitní management mikroregionu
	1.3 Vzdělávání zastupitelů
2. Rozvoj obcí	2.1 Zlepšení stavu komunikací a infrastruktury
	2.2 Zlepšení stavu objektů
	2.3 Propagace mikroregionu
	2.4 Zlepšení předpokladů pro cestovní ruch
	2.5 Posílení sounáležitosti obyvatel s územím a tradicemi
	2.6 Podpora rozvoje podnikání a služeb v obcích
3. Životní prostředí	3.1 Péče o zeleň, nejen v intravilánu
	3.2 Posílení odolnosti území vůči klimatickým hazardům
	3.3 Péče o krajinu a její využívání
4. Spolupráce	4.1 Cílená spolupráce aktérů
	4.2 Posílení a propagace přeshraniční spolupráce

*Tabulka 1: Priority a cíle mikroregionu Labské skály, zdroj: Strategie mikroregionu Labské skály 2017 - 2023, 2017, vlastní zpracování*

Při zpracování návrhové části diplomové práce, tj. aktivit a projektů vedoucích k rozvoji obce Dobkovice je přihlíženo k prioritám a cílům MAS Labské skály a mikroregionu Labské skály, kam obec Dobkovice spadá.

# **PRAKTICKÁ ČÁST**

## 4 Strategický plán obce Dobkovice

V následující praktické části této diplomové práce je zpracován strategický plán obce Dobkovice na období 2021 - 2030. V první části SP je provedena socioekonomická analýza, kde se nachází informace o obci Dobkovice z hlediska geografického, ekonomického, demografického a sociálního. Řešena je zde i dopravní a technická infrastruktura obce. Informace a údaje o obci jsou získávány především z územního plánu obce Dobkovice z roku 2012, rozhovorů se zaměstnanci Obecního úřadu Dobkovice a starostou obce, z internetových stránek [www.dobkovice.cz](http://www.dobkovice.cz) a [www.zsdoobkovice.cz](http://www.zsdoobkovice.cz). Informace ohledně pozemků obce Dobkovice byly získávány z internetových stránek Českého úřadu zeměměřického a katastrálního (ČÚZK) - [www.cuzk.cz](http://www.cuzk.cz). Statistické údaje byly čerpány z internetových stránek Českého statistického úřadu (ČSÚ) - [www.czso.cz](http://www.czso.cz).

Za nedílnou součást strategického plánu je považována participace veřejnosti do jeho tvorby. Průzkumy mají za cíl zjistit zejména, s čím jsou či nejsou obyvatelé v obci spokojeni, co jim schází a co by například změnili. Jejich názory a nápady mohou být motivem či inspirací pro budoucí rozvoj obce. V rámci participace proběhl rozhovor se starostou obce. Rozhovor se týkal zejména budoucího směřování obce Dobkovice. V další řadě bylo v rámci participace obyvatel obce Dobkovice do tvorby strategického plánu provedeno dotazníkové šetření.

V dalším postupu byla na základě zjištěných poznatků vyhotovena SWOT analýza silných a slabých stránek obce, příležitostí a hrozeb. V další řadě je definována vize rozvoje obce Dobkovice. Vize charakterizuje žádoucí stav obce Dobkovice a její další směřování. Vychází z podrobné analýzy současného stavu obce, reaguje na její hrozby a problémy a využívá silných stránek a příležitostí. Dále jsou určeny směry, jež tvoří tematický celek pro stanovené strategické cíle rozvoje obce. Strategické směry vizi dále zpřesňují a k jejich naplnění vedou dílčí opatření. Jedná se o soubor aktivit, pomocí kterých dochází k realizaci cíle. Aktivitami jsou jednotlivé projekty, činnosti a kroky, které realizují stanovená opatření.

## 5 Analýza obce Dobkovice

### 5.1 Socioekonomická analýza obce Dobkovice

V následující části diplomové práce je zpracována socioekonomická analýza obce Dobkovice. Analýza aktuálního stavu obce je vstupním materiálem pro plánování strategického rozvoje obce. Analýza vychází z aktuálních dat a skutečností, jež obec charakterizují a dávají jí její současnou podobu. Tato kapitola zahrnuje základní informace o obci, stručný přehled historie obce, geografickou identitu obce, životní prostředí, demografické údaje, dopravní a technickou infrastrukturu a sociální a ekonomické aspekty.

#### 5.1.1 Základní informace

Obec Dobkovice, pro kterou je sestavován strategický plán, leží v okrese Děčín v Ústeckém kraji, při levém břehu řeky Labe. Obec se nachází přibližně 8 km od okresního města Děčín a 16 km od krajského města Ústí nad Labem. Obec Dobkovice spadá do správního obvodu obce s rozšířenou působností Děčín. Momentálně k listopadu 2020 zde žije 653 obyvatel. Skládá se ze tří částí: Dobkovice, Poustka a Prosetín. Dobkovicemi protéká dále potok Poustka, který zde ústí do řeky Labe. Údolím potoka vede silnice II/25377, při níž leží část obce nazývaná se Poustka a část obce Prosetín.



Obrázek 3: Umístění obce Dobkovice, zdroj: [dobkovice.cz](http://dobkovice.cz), online

## Znak a vlajka obce

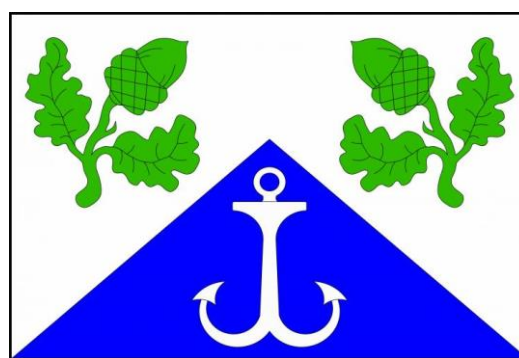
Znak a vlajka obce Dobkovice byly ustanoveny 6. června 2017. Znak obce je vyobrazen na stříbrném pozadí, v němž je zasazen modrý hrot se stříbrnou kotvou. Nad tím se z každé strany nachází přivrácená dubová větévka s žaludem mezi dvěma listy. Větévka s listy a žaludem jsou vyobrazeny v zelené barvě. Vlajka se skládá z bílého listu, na němž je v dolní části vyobrazen modrý klín s vrcholem nacházející se ve třetí osmině šířky listu. V něm je usazena bílá kotva. V bílém poli se z každé strany nacházejí vztyčené přivrácené dubové větévky s žaludem mezi dvěma listy. Tyto větévky s žaludem jsou v zelené barvě. Poměr šířky k délce listu je 2 : 3. (rekos.psp.cz, online)

**Znak obce**



Obrázek 5: Znak obce,  
zdroj: rekos.psp.cz, online

**Vlajka obce**



Obrázek 4: Vlajka obce, zdroj: rekos.psp.cz, online

### 5.1.2 Historie obce

Obec Dobkovice se nachází v Labské kotlině, která od pravěku skýtala příznivé podmínky pro osídlování. Naplaveniny, které Labe vytvářelo, byly výhodné pro zemědělství, jež bylo dlouho hlavním zdrojem obživy venkovských osadníků. Jednalo se tedy původně o zemědělskou osadu. Nejstarší písemný doklad o Dobkovicích se váže k roku 1383. S největší pravděpodobností lokalita Dobkovice existovala již ve 13. či 12. století, ještě tedy v době před německou kolonizací, která započala koncem 13. a počátkem 14. století. To ukazuje na původ jména Dobkovice, odvozeného od osobního jména Dobek (Dobkovice – ves lidí Dobkových). V době kdy docházelo k poněmčování, byla vyslovována první slabika se zavřenou samohláskou a tak vznikl tvar Dubkowitz a od tohoto tvaru pak vzniklo spojování s dubem. Obyvatelé Dobkovic většinou nacházeli obživu v zemědělství, hlavně v ovocnářství, dále pak v lodní plavbě, obchodu a stavbě lodí. Prudký rozvoj průmyslu, dopravy a obchodu v Podmoklech (nyní Děčín) i v okolí od poloviny 19. století souvisel s otevřením železniční dráhy z Prahy do Drážďan. Přinesl průmyslové podnikání a čilý obchodní ruch také do zemědělské a plavecké obce Dobkovice. Počet obyvatelstva prudce stoupl a přibýlo i nových domů. Na nové trati byla zřízena i železniční stanice Dobkovice. V zakládacích průmyslových podnicích, jak v okolí, tak i v samotných Dobkovicích našlo ven-

kovské obyvatelstvo zdroj obživy. V obci byly založeny tři tovární výroby, a to tkalcovna a přádelna juty, továrna na výrobu pytlů a zboží z pytloviny a chemická továrna na křemičité barvy. Nadále přetrvávala v obci tradiční výroba lodí, provoz přístavu, pily a obilního mlýna. Po první světové válce byla ve 20. letech v období konjunktury zastoupena různá řemesla jako například pekař, truhlář, sedlář, kovář apod. Do konce druhé světové války žilo v obci převážně německé obyvatelstvo. Po válce zde došlo k odsunu původních obyvatel (sudetských Němců) a poté k příchodu nových obyvatel, kteří sem přišli osídlit pohraničí. (Interní zdroje Obecního úřadu Dobkovice, 2020)



Obrázek 6: Archivní fotografie obce, zdroj: [dobkovice.cz](http://dobkovice.cz), online

### 5.1.3 Geografické údaje obce

Obec Dobkovice se nachází v severozápadní části České republiky poblíž hranic se Spolkovou republikou Německo. Vymezení území obce Dobkovice je znázorněno na obrázku 6. Obec se nachází v nadmořské výšce 150 m. n. m. Území obce sousedí s obcemi: na severozápadě s Hliněnou, na severu s Borkem, na severovýchodě s Nebočady, na východě s Těchlovicemi, na jihu s Maškovicemi, na jihozápadě s Českým Bukovem a na západě se Šachovem. Obec Dobkovice se nachází v hodnotném přírodním prostředí, na okraji Chráněné krajinné oblasti České středohoří.



Obrázek 6: Vymezení území obce Dobkovice, zdroj: Mapy.cz, online

Pod obec spadá také zámeček a bývalá osada Skrytín. Skrytín je situován na kopci při levém břehu řeky Labe. Na konci 19. století zde byl vystavěn zámeček jako letní sídlo průmyslníka Ludwiga Wolfruma. V 19. století osada administrativně spadala do správního obvodu tvořeného katastrálními obcemi Dobkovice a Roztoky (dnešní místní část obce Povrly). Od roku 1877, kdy se Roztoky oddělily, Skrytín připadl Dobkovicím. V druhé polovině 20. století byl zámek znárodněn a sloužil jako rekreační zařízení národního podniku Konstruktiva Praha. Od roku 1974 se zde konaly pionýrské tábory a byly zde vybudovány desítky chat. Začátkem 80. let 20. století byl zámeček plně zrekonstruován. Areál Skrytín včetně zámečku a přilehlých budov po roce 1989 několikrát změnil majitele, zůstal zcela opuštěn a nakonec značně zpustl. Tuto zchátralou stavbu bývalého lesního sídla Ludwiga Wolfruma zakoupil v roce 2010 podnikatel z Ústí nad Labem, který jej nyní zachraňuje a zámeček chce uvést do



původního stavu. Objekt přestavuje na místo k bydlení a také k setkávání veřejnosti. (zamecek-skrytin.cz, online)



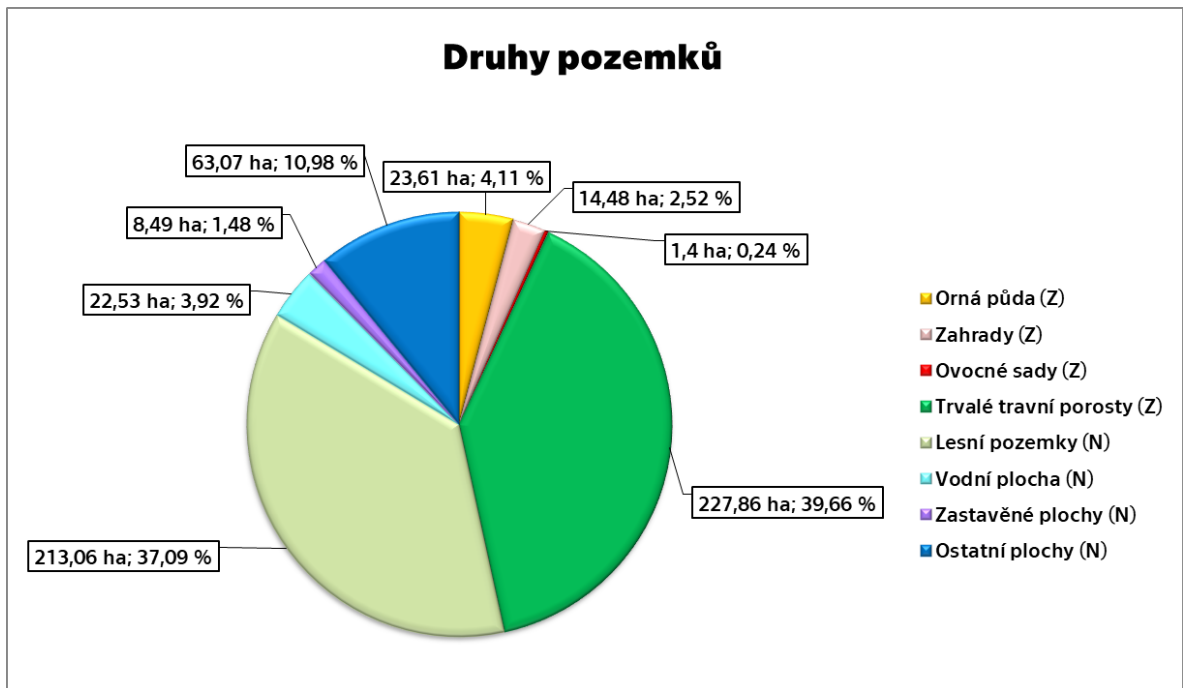
Obrázek 7: Zámek Skrytín, zdroj: zamecek-skrytin.cz, online

### **Koncepce uspořádání krajiny**

Celková výměra pozemků obce Dobkovice činí 574,4 ha, z nichž 267,36 ha (46,54 %) tvoří zemědělská půda (Z) a 307,15 ha (53,46 %) nezemědělská půda (N). Druhy pozemků jsou vyobrazeny v grafu1. (ČSÚ, online)

Na správním území obce Dobkovice se nachází celkem 213,06 ha lesních pozemků. Lesnatost území je mírně nadprůměrná, lesy pokrývají 37,09 % celkové rozlohy. Rozkládají se převážně v jižní části území obce, jsou však zastoupeny i při pravém břehu potoku Poustky a v severní části k. ú. Prosetín, v menším měřítku i v jiných částech správního území obce. Dle Lesního hospodářského plánu spadají prakticky veškeré lesy v obci do kategorie 10 - hospodářský les. V druhovém složení převažují habr, dub, bříza a lípa s příměsí smrku a borovice. (Územní plán obce Dobkovice, 2012)

Krajina vykazuje jako celek mimořádné krajinné hodnoty. Ty jsou dané především výraznou konfigurací terénu s vysokým zalesněním, s plochami luk a pastvin a s četnou krajinnou zelení. Dynamika krajinných struktur, včetně vodotečí řadí obec Dobkovice mezi sídla s nejhodnotnější krajinou Děčínska. (Územní plán obce Dobkovice, 2012)



Graf 1: Druhy pozemků, zdroj: ČSÚ, online, vlastní zpracování

### 5.1.4 Životní prostředí

Obec pravidelně pečuje o zeleň na veřejném prostranství obce. Obecní úřad Dobkovic a Sbor pro občanské záležitosti (SPOZ) Dobkovic se snaží vytvářet příjemné životní prostředí pro své obyvatele. V průběhu posledních pěti let (2016-2020) byly v obci vysazeny nové stromy a okrasné keře. Ty mají za cíl nejen zkrášlit obec, ale i zvýšit podíl zeleně a zajistit přirozený zdroj kyslíku, tak aby se všem obyvatelům v obci lépe dýchalo. (Interní zdroje Obecního úřadu Dobkovic, 2020)

Obec Dobkovic není ve vyhlášené oblasti se zhoršenou kvalitou ovzduší, přesto má existence silnice I/62 negativní vliv na přilehlou část Dobkovic. Jedná se především o zvýšenou hlukovou zátěž a znečištění ovzduší z provozu motorových vozidel. Další, co obci způsobuje značnou hlukovou zátěž, je železniční doprava a to i přesto, že zde před zhruba patnácti lety byla postavena protihluková stěna. Většina domácností vlastní kotle na tuhá paliva, převážně se jedná o zastaralé neekologické kotle a v topné sezóně je tedy ovzduší v obci velmi zatíženo exhalacemi vznikajícími z topení. (Interní zdroje Obecního úřadu Dobkovic, 2020, Územní plán obce Dobkovic, 2012)



Obrázek 8: Fotografie obce Dobkovic, zdroj: [dobkovic.cz](http://dobkovic.cz), online

## 5.1.5 Dopravní infrastruktura

Obec Dobkovice se nachází v bezprostřední blízkosti silnice I. třídy č. 62, která spojuje města Ústí nad Labem a Děčín, dále leží na železnici č. trati 090 a v bezprostřední blízkosti řeky Labe. Dopravní propojení obce s ostatními obcemi a městy v kraji lze považovat za nadstandartní. (Územní plán obce Dobkovice, 2012)



Obrázek 9: Obec Dobkovice, zdroj: [dobkovice.cz](http://dobkovice.cz), online

### Silniční doprava

Obcí prochází silnice I. třídy I/62, která je v současnosti považována za jeden z hlavních tahů z Ústí nad Labem směrem na Děčín. Středem obce dále prochází silnice II/25377, která se napojuje právě na silnici I/62. Na obecní silnici II/25377 se na místech s největší frekvencí a v blízkosti mateřské školy a základní školy nachází zpomalovací prahy. Celkem jich je v obci umístěno pět.

### Železniční doprava

Dobkovicemi prochází jedna z hlavních železničních tratí (trať č. 090) České republiky ve směru Drážďany – Děčín – Dobkovice – Povrly – Ústí nad Labem – Praha. V železniční stanici Dobkovice staví pouze osobní vlaky, které zajišťují přepravu cestujících většinou na kratší vzdálenosti. V železniční stanici Dobkovice se nachází dvě nástupiště (nástupiště č. 1 a č. 2), kde na nástupišti č. 1 staví vlak, který dál pokračuje ve směru Ústí nad Labem (až do stanice Kadaň-Prunéřov). Na nástupišti č. 2 staví osobní vlak ve směru Děčín hlavní nádraží, která je jeho konečnou stanicí.

### **Ostatní doprava**

Veřejná doprava – autobusová doprava v obci není zavedena a územní plán s jejím zavedením nepočítá. Obyvatelé obce žijící v části obce Dobkovice-Prosetín mohou využít autobusové dopravy sousední obce Hliněná ze stanice Malšovice-Hliněná. Vodní doprava – řeka Labe je na základě zákona č.114/1995 Sb., o vnitrozemské plavbě dopravně významnou vodní cestou a je řekou mezinárodního významu klasifikační třídy Va. Na území obce se v současné době nenachází žádné letiště ani plocha vhodná pro jeho realizaci. (Územní plán obce Dobkovice, 2012)

### **Parkovací plochy**

V současné době se nachází v obci dvě odstavné plochy pro parkování vozidel. Jedna je při silnici I/62 u kulturního domu a druhá u vlakového nádraží. Další parkovací plocha se nachází v centrální části obce před panelovými domy.

## **5.1.6 Technická infrastruktura**

Dobkovice jsou vybaveny těmito sítěmi technické infrastruktury: elektrická energie, veřejný vodovod, povrchová kanalizace (pouze malá část obce), kabelová telefonizace a datové rozvody internetu. V obci není zavedena plynofikace a nenachází se zde žádná čistička odpadních vod. (Interní zdroje Obecního úřadu Dobkovice, 2020).

### **Zásobování pitnou vodou**

Obec je zásobována pitnou vodou ze dvou zdrojů, přičemž jedna část obce je zásobována z vlastního zdroje (vodojem Čekání 70 m<sup>3</sup> a vodojem Prosetín 50m<sup>3</sup>). Do další části obce je přiváděna pitná voda z obce Hřensko. (Územní plán obce Dobkovice, 2012)

### **Kanalizace**

V současné době je v části Dobkovic vybudována pouze povrchová kanalizace pro odvádění dešťových vod, kde v provozu je cca 300 m dlouhý kanalizační řad. (Územní plán obce Dobkovice, 2012)

### **Elektrická energie**

V celé části obce je zavedena elektrická energie a většinou je vedena nadzemním vedením. V roce 2021 se v části obce, kde je nyní nadzemní vedení elektrické energie, plánují práce na výstavbu podzemního vedení elektrické energie. (Interní zdroje Obecního úřadu Dobkovice, 2020)

### **Veřejné osvětlení a rozhlas**

Obec má vybudováno veřejné osvětlení. V centru obce Dobkovice se nachází nové veřejné osvětlení, přičemž jeho instalace proběhla v roce 2020. V okrajových částech obce se nachází stále původní veřejné osvětlení, které bude v příštích letech nahra-

zeno novým. V obci je instalován drátový rozvod místního rozhlasu. Obecní rozhlas je původní a je nutné ho inovovat. (Interní zdroje Obecního úřadu Dobkovic, 2020)

### **Nakládání s odpady**

Separovaný sběr odpadů v obci je zajištěn prostřednictvím sběrných kontejnerů na sklo, papír, plast a kovy. V celé obci jsou dále rozmístěny venkovní odpadkové koše na psí exkrementy společně se schránkou s papírovými sáčky. V obci se nachází jeden sběrný dvůr. Plocha sběrného dvora se nachází v areálu firmy Zemní a dopravní stavby Hrdý Milan, s.r.o.

## **5.1.7 Demografické údaje**

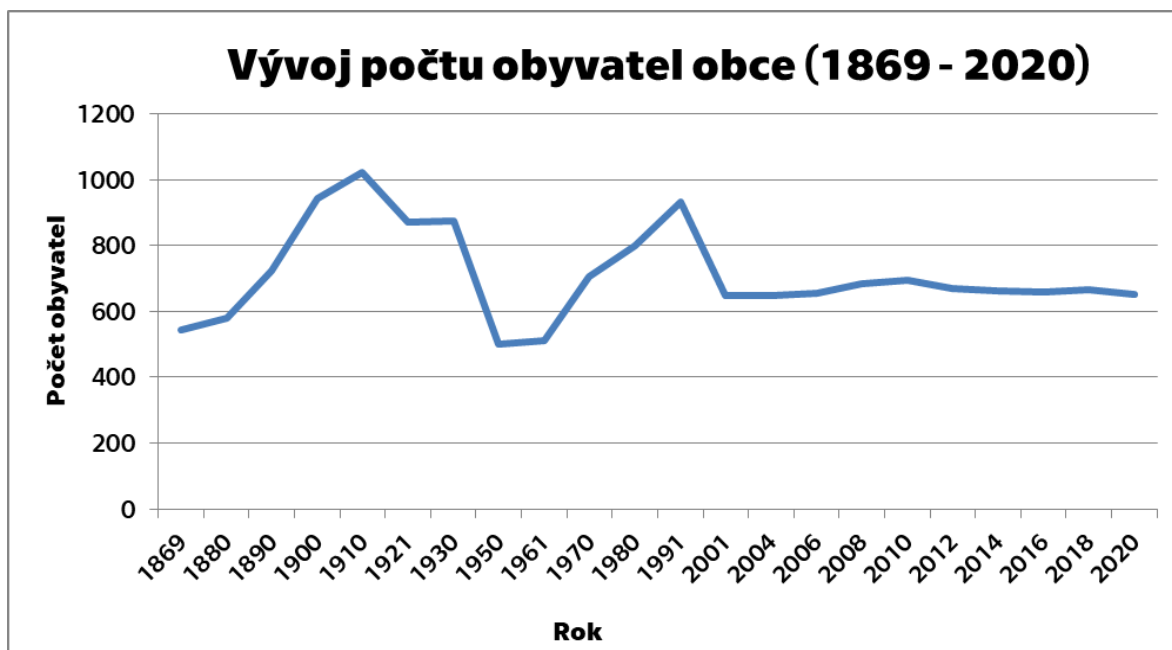
Dle aktuálních údajů Obecního úřadu Dobkovic žije k 1. listopadu 2020 v obci Dobkovic 653 obyvatel. Obecní úřad Dobkovic vede již po několik let kroniku, kam každoročně zaznamenává demografické údaje.

Následující data jsou čerpána z kroniky Obecního úřadu Dobkovic a Českého statistického úřadu. V tabulce 2 jsou zaznamenány hodnoty počtu obyvatel obce Dobkovic za období 1869 – 2020. Hodnota počtu obyvatel za rok 2020 je počítána k 1. listopadu 2020.

<b>Rok</b>	<b>Počet obyvatel</b>	<b>Rok</b>	<b>Počet obyvatel</b>
1869	543	2005	654
1880	581	2006	656
1890	724	2007	654
1900	942	2008	684
1910	1 023	2009	687
1921	873	2010	695
1930	875	2011	666
1950	499	2012	669
1961	513	2013	669
1970	707	2014	663
1980	799	2015	671
1991	932	2016	659
2000	648	2017	671
2001	658	2018	667
2002	664	2019	652
2003	651	Listopad 2020	653
2004	648		

Tabulka 2: Počet obyvatel, zdroj: ČSÚ, online, Obecní úřad Dobkovic, 2020, vlastní zpracování

V grafu 2 je pak promítnut vývoj počtu obyvatel od roku 1869 do roku 2020. Z grafu jsou patrné značné výkyvy v počtu obyvatel. Nejvíce obyvatel obec zaznamenala okolo roku 1910. V meziválečném období 2. světové války (1930 - 1950) je zde vidět prudký pokles obyvatelstva. Tento pokles byl zapříčiněn odsunem původních obyvatel (sudetských Němců). Po 2. světové válce začali obec osidlovat noví obyvatelé a počet obyvatel tak začal postupně narůstat. Od roku 2001 dodnes je počet obyvatelstva obce poměrně stabilní a pohybuje se v průměru okolo 660 obyvatel.



Graf 2: Vývoj počtu obyvatel obce, zdroj: ČSÚ, online, Obecní úřad Dobkovice, 2020, vlastní zpracování

### Fluktuace obyvatelstva za období 1971 – 2019

V rámci analýzy pohybu obyvatelstva jsou v tabulce 3 (pokračování tabulky je na straně 42) sledovány tyto parametry: počet narozených, zemřelých, přistěhovalých a vystěhovalých. Graf 3 pak znázorňuje přirozený přírůstek, který je vypočítán rozdílem počtu narozených a počtu zemřelých obyvatel. Dále migrační přírůstek, což je rozdíl počtu přistěhovalých a vystěhovalých obyvatel a celkový přírůstek, který je součtem přirozeného přírůstku a migračního přírůstku.

Rok	Počet narozených	Počet zemřelých	Počet přistěhovalých	Počet vystěhovalých
1971	13	6	30	49
1975	23	9	105	44
1980	13	12	39	28
1985	5	7	18	41
1990	3	10	31	43
1995	8	9	13	15
2000	8	13	22	23

2005	9	6	27	28
2010	8	5	22	51
2011	9	5	23	24
2012	6	5	27	28
2013	7	5	17	25
2014	7	5	17	11
2015	3	4	22	33
2016	6	5	32	21
2017	8	6	20	26
2018	5	7	14	27
2019	9	8	19	20

Tabulka 3: Počet narozených, zemřelých, přistěhovalých, vystěhovalých, zdroj: ČSÚ, online, vlastní zpracování

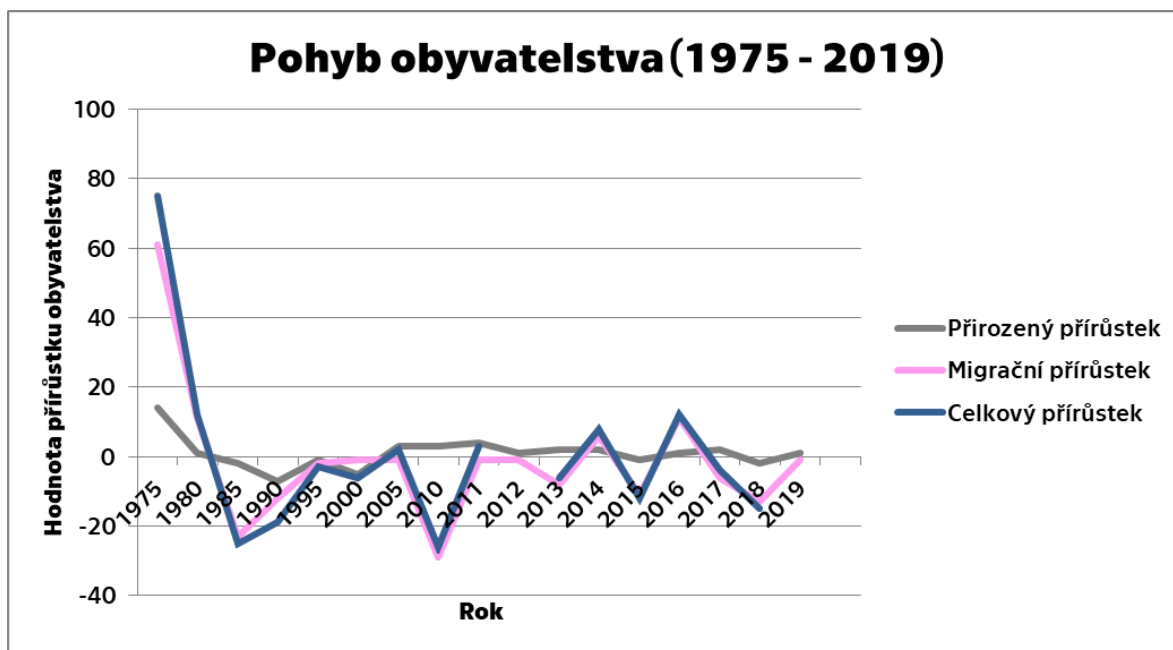
Z tabulky 3 je zřejmé, že počty narozených a zemřelých jsou v jednotlivých letech podobné. Počet přistěhovalých v roce 1975 výrazně vybočuje z normálu z důvodu, neboť v tomto roce byly postaveny dva panelové domy pro tehdejší zaměstnance dnes již bývalého podniku Prefa Dobkovic.

Rok	Přírůstek přirozený	Přírůstek migrační	Přírůstek celkový
1971	7	-19	-12
1975	14	61	75
1980	1	11	12
1985	-2	-23	-25
1990	-7	-12	-19
1995	-1	-2	-3
2000	-5	-1	-6
2005	3	-1	2
2010	3	-29	-26
2011	4	-1	3
2012	1	-1	-
2013	2	-8	-6
2014	2	6	8
2015	-1	-11	-12
2016	1	11	12
2017	2	-6	-4
2018	-2	-13	-15
2019	1	-1	-

Tabulka 4: Přirozený, migrační, celkový přírůstek, zdroj: ČSÚ, online, vlastní zpracování



Ve většině let (v 67 %) za sledované období je přirozený přírůstek v obci kladný, zatímco migrační přírůstek je ve většině let (v 72 %) záporný.



Graf 3: Pohyb obyvatelstva (1975 - 2019), zdroj: ČSÚ, online, vlastní zpracování

### Věková struktura obyvatelstva obce

V níže uvedené tabulce 5 jsou zaznamenány věkové průměry obyvatelstva Ústeckého kraje a obyvatelstva obce Dobkovice. Pro srovnání jsou čerpány údaje z roku 2019. Ve srovnání s věkovým průměrem Ústeckého kraje je průměrný věk obyvatelstva obce Dobkovice nižší o 0,1 roku. Průměrný věk žen je oproti věkovému průměru Ústeckého kraje nižší o 0,4 roku. Průměrný věk mužů obce Dobkovice oproti věkovému průměru Ústeckého kraje je také nižší, a to o 0,7 roku.

Průměrný věk (2019)			
	ženy	muži	celkem
Ústecký kraj	43,6 let	40,9 let	42,2 let
Dobkovice	43,2 let	41,2 let	42,1 let

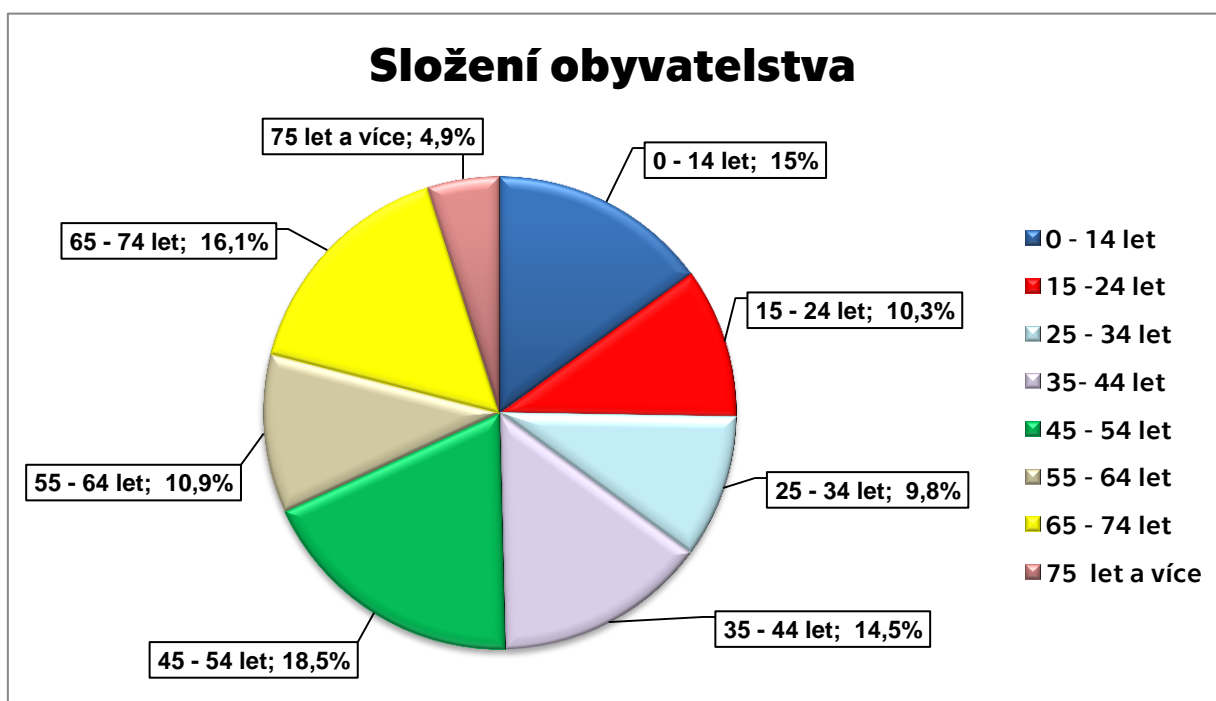
Tabulka 5: Průměrný věk obyvatel, zdroj: ČSÚ, online, vlastní zpracování

K datu 1. 11. 2020 činil průměrný věk obyvatel v obci Dobkovice 43,1 let. Věková struktura obyvatelstva k 1. 11. 2020 je zaznamenána v tabulce 6 a vyobrazena v grafu 4. Nejvíce zastoupenou skupinou obyvatelstva obce Dobkovice jsou lidé ve věku 45 – 54 let, tato věková skupina je v obci zastoupena 18,5 %. Druhou nejpočetnější skupinou jsou obyvatelé ve věkovém rozmezí 65 – 74 let, ti tvoří celkem 16,1 % populace obce. Třetí nejpočetnější skupinou jsou děti do 14 let, tvoří celkem 15 % obyvatel obce. Jen s malým rozdílem a to 14,5 % tvoří obyvatelé ve věkovém rozmezí 35 – 44 let. Dále 10,9 % tvoří obyvatelé ve věku 55 – 64 let, 10,3 % tvoří obyvatelé od 15 -24 let.

Nejmenší skupinou tvořící obyvatelstvo obce s 4,9 % zastoupením jsou obyvatelé starší 75 let.

Věk	Ženy	Muži	Celkem
0 - 14	47	51	98
15 - 24	29	44	73
25 - 34	28	36	64
35 - 44	43	50	93
45 - 54	57	62	119
55 - 64	35	32	67
65 - 75	54	53	107
75 a více	18	14	32

Tabulka 6: Věková struktura obyvatelstva obce, zdroj: Obecní úřad Dobkovice, 2020, vlastní zpracování



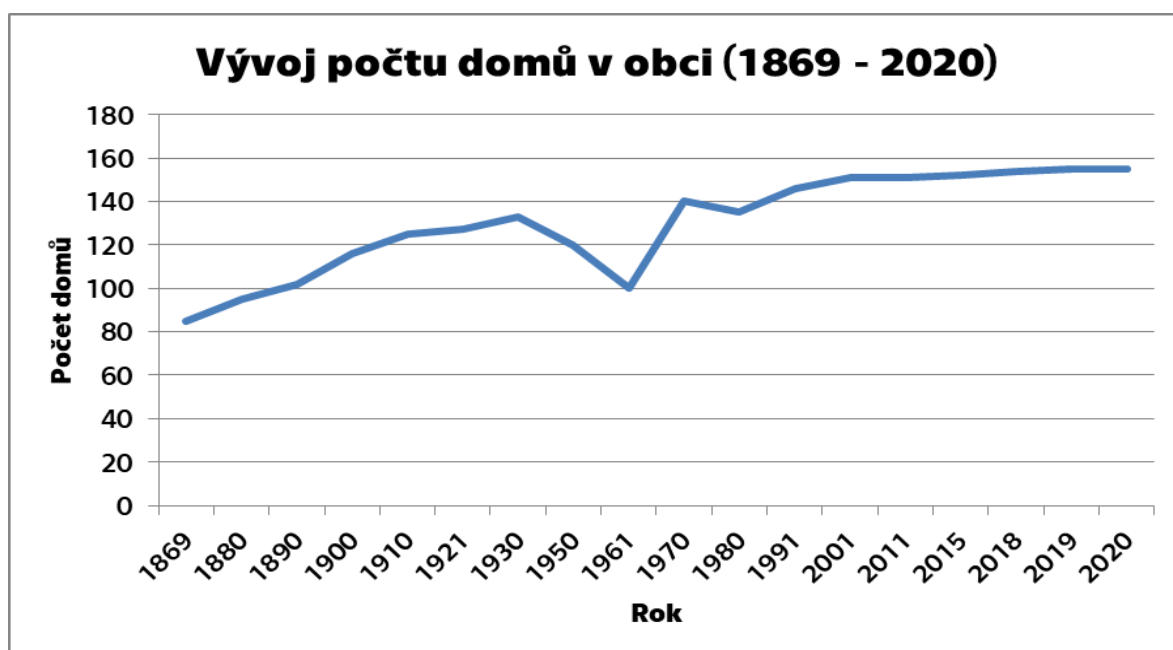
Graf 4: Složení obyvatelstva, zdroj: Obecní úřad Dobkovice, 2020, vlastní zpracování

### 5.1.8 Bydlení

Vývoj počtu domů v obci od roku 1869 k 1. 11. 2020 je vyobrazen v grafu 5. Z grafu je zřejmé, že od sledovaného roku, jímž byl rok 1869, počet domů v obci stoupal a to až do roku 1930. Ke snižování počtu domů (kolem roku 1950) došlo z důvodu změny územního členění obce. K obci dříve patřily i jiné části obce, které se později od obce Dobkovice odpojily a přičlenily k jinému územně samosprávnému celku. Od roku 2001 se počet domů již příliš výrazně nezměnil a v obci přibyly pouhé čtyři nové domy. (Interní zdroje obce Dobkovice, 2020)

Rok	Počet domů	Rok	Počet domů
1869	85	1970	140
1880	95	1980	135
1890	102	1991	146
1900	116	2001	151
1910	125	2011	151
1921	127	2015	152
1930	133	2018	154
1950	120	2019	155
1961	100	Listopad 2020	155

Tabulka 7: Počet domů v obci, zdroj: ČSÚ, online, Obecní úřad Dobkovice, 2020, vlastní zpracování



Graf 5: Vývoj počtu domů v obci 1869 – 2020, zdroj: ČSÚ, online, Obecní úřad Dobkovice, 2020, vlastní zpracování

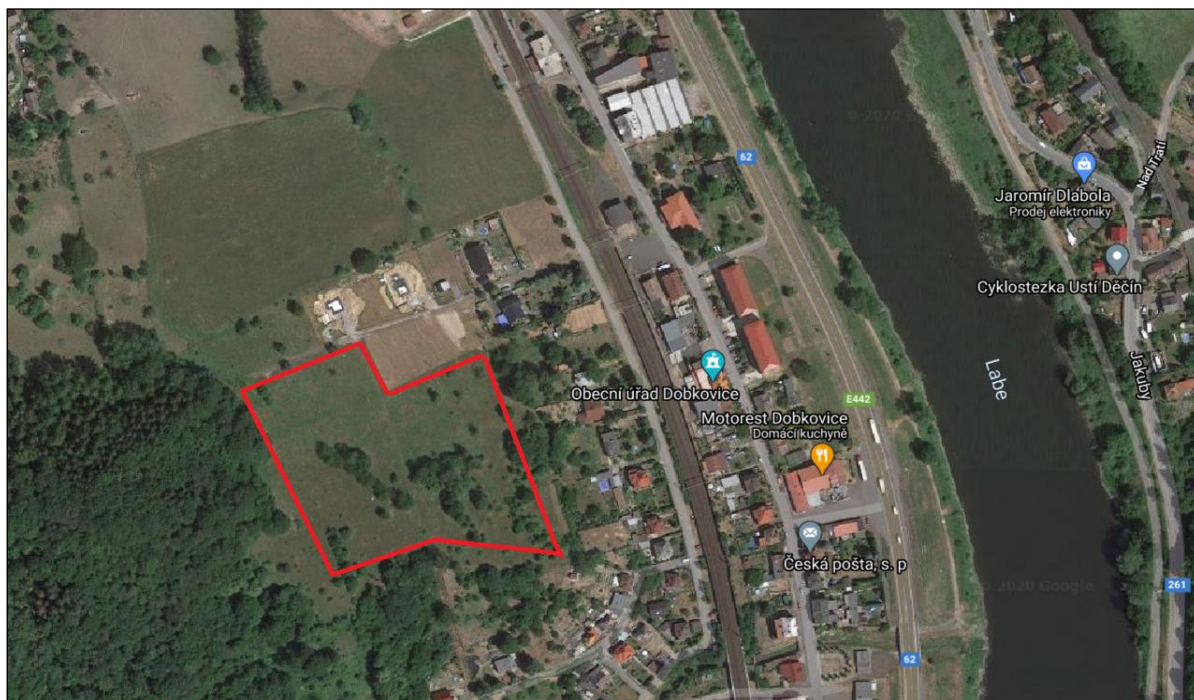
V obci převládají zejména rodinné domy. Mimo rodinné domy se zde dále nachází 2 panelové domy, jež byly v průběhu předchozích 10 let zrekonstruovány a také další bytové objekty. Obec disponuje celkem 56 obecními byty, které se nacházejí v 11 objektech. Dále je v obci několik zahrádkářských kolonií. Převážná část zahrádkářských kolonií se nachází v části obce Dobkovice - Prosetín. Menší část zahrádkářských kolonií se dále nachází na okraji obce ve směru na Děčín.

V současné době, v následujících pěti letech (2021 – 2025) chystá obec záměr prodeje několika pozemkových parcel. Jedná se o parcely situované na vyvýšeném území obce. Obec Dobkovice zakoupila pozemky od jednotlivých vlastníků s cílem připravit

dané území pro výstavbu nových rodinných domů. Jedná se o pozemkové parcely č. 890 o celkové výměře 3 755 m<sup>2</sup> a parcely č. 890/3 o celkové výměře 8 337 m<sup>2</sup>. Na obrázcích 10 a 11 jsou vyznačeny plochy pozemkových parcel. (Interní zdroje Obecního úřadu Dobkovic, 2020, ČÚZK, online)



Obrázek 10: Pozemkové parcely, zdroj: ČÚZK, online, vlastní úpravy



Obrázek 11: Pozemkové parcely, zdroj: googlemaps.cz, online, vlastní úpravy

## 5.1.9 Služby

V obci Dobkovice se v současné době nevyskytuje mnoho služeb, které mohou obyvatelé obce využívat. V příštích letech obec Dobkovice plánuje zaměřit se na zlepšení stavu občanské vybavenosti a zajistit tak obyvatelům obce zřízení základních služeb, díky nimž by byla obec svým charakterem soběstačná a konkurenceschopná. (Interní zdroj: Obecního úřadu Dobkovice, 2020)

### Vzdělávání

V obci se nachází mateřská i základní škola. Mateřská škola je jednotřídní, je umístěna ve středu obce a disponuje kapacitou 30 dětí. K mateřské škole je připojena školní zahrada, která byla v roce 2018 vybavena novými dětskými průlezkami, skluzavkami, houpačkami a pískovištěm. Základní škola Dobkovice byla postavena v roce 1892 a nachází se na okraji obce v těsné blízkosti silnice I. třídy I/62 a řeky Labe. V roce 2002, kdy obec i základní školu Dobkovice postihly povodně, byly následně prostory školy kompletně zrekonstruovány. Rekonstrukce školy proběhla v září roku 2002. Ve škole se v současnosti vyučují čtyři ročníky (1. – 4. třída) a vzhledem k tomu, že škola disponuje pouze dvěma vyučovacími třídami, jsou vždy v jedné vyučovacím třídě spojeny dva ročníky. Spojení je pak určeno počtem dětí v jednotlivých ročnících. Maximální kapacita školy je 40 žáků. Skutečný stav se pohybuje okolo 25 - 30 žáků, z nichž většina jsou místními obyvateli obce. Škola umožňuje také vzdělání se speciálními vzdělávacími potřebami a nabízí řadu zájmových kroužků. Součástí školy je jedno oddělení školní družiny, školní jídelna, keramická dílna, školní tělocvična a sportovní hřiště. (zsdobkovice.cz, online)



Obrázek 12: Základní škola Dobkovice, zdroj: zsdobkovice.cz, online

### **Zdravotní péče**

V obci Dobkovice se nenachází žádné zdravotnické zařízení. Obyvatelé tak využívají zdravotnických zařízení zejména v nejbližším městě, kterým je Děčín či nemocniční nebo zdravotnická zařízení v Ústní nad Labem, kam je z obce dobrá dojezdová vzdálenost. (Interní zdroje Obecního úřadu Dobkovice, 2020)

### **Pohostinství**

V současnosti je hlavním a jediným pohostinským zařízením v obci Motorest Dobkovice. Motorest Dobkovice se nachází těsně u silnice I/62, kde ji proto kromě místních obyvatel obce navštěvují především lidé projíždějící po uvedené silnici. Motorest je otevřen šest dní v týdnu a to od pondělí do soboty. V letních měsících je k dispozici několik míst na venkovní terase. Restaurace je zaměřena na domácí českou kuchyni a od pondělí do pátku má v nabídce 6 až 10 poledních menu. (Interní zdroje Obecního úřadu Dobkovice, 2020)



Obrázek 13: Motorest Dobkovice, zdroj: vlastní, 2020

### **Obecní úřad Dobkovice**

Obecní úřad Dobkovice sídlí v budově, která je situována ve středu obce. Kanceláře se nachází v prvním patře. V přízemí budovy je vytvořena slavnostní místnost, jež je využívána ke slavnostním účelům jako například vítání občanů či jako volební místnost v případě konání voleb. Úřad je v provozu každý den od pondělí do pátku. Úřední hodiny pro vyřizování záležitostí obyvatel jsou stanoveny na pondělí a středu, vždy od 8:00 - 12:00 a od 13:00 - 17:00 hodin. Obecní úřad slouží jako ohlašovna k trvalému pobytu, placení různých poplatků jako například poplatků za psa, svoz odpadů, pla-

cení nájmu obecních bytů, ověřování podpisu, vidimace, legalizace a další. (Interní zdroje Obecního úřadu Dobkovice, 2020)

- Komunikace s občany

Pro komunikaci se svými občany využívá obec těchto komunikačních kanálů:

- webové stránky obce – [www.dobkovice.cz](http://www.dobkovice.cz)
- místní rozhlas
- informační tabule
- úřední deska

Webové stránky obce jsou spravovány místním úřadem a informují své občany zejména o aktualitách obecního úřadu, platných vyhláškách obce apod. Prostřednictvím rozhlasového hlášení informuje místní rozhlas obyvatele o aktivitách v obci, kulturních akcích, výsledcích voleb, očkování psů či o hrozícím nebezpečí. V obci jsou rozmístěny celkem 4 informační tabule, kde jsou pravidelně vyvěšovány plakáty sportovních a kulturních akcí konajících se v obci či v okolních obcích a další informace týkající se obce a občanů. (Interní zdroje Obecního úřadu Dobkovice, 2020)

- Dotace

Zajišťování dotací provádí pro obec Dobkovice projektová firma, s níž má obec uzavřenou smlouvu. Obec si vybere dle své potřeby projekty, které jsou pro ni zajímavé, dostupné a v obci realizovatelné. Obec spolu s projektovou firmou sleduje výzvy na různé dotační tituly. Dle požadavků obce projektová firma zařizuje vše potřebné. Úspěšnost čerpání dotací pro obec Dobkovice se pohybuje mezi 50 % - 70 %. (Interní zdroje Obecního úřadu Dobkovice, 2020)



Obrázek 14: Obecní úřad Dobkovice, zdroj: [dobkovice.cz](http://dobkovice.cz), online

## **Ostatní služby**

V současné době nedisponuje obec žádnými nákupními možnostmi. V minulých letech se v obci nacházel vždy minimálně jeden obchod s potravinami, v současné době se ovšem v obci nevyskytuje žádný obchod. V obci Dobkovice nenajdeme žádné ubytovací zařízení, nenachází se zde žádný hotel ani penzion. V obci se k listopadu 2020 nachází pouze místní benzinová čerpací stanice Tank ONO s.r.o., která se nachází na okraji obce u silnice I/62. Další službou, která se v obci nachází, je obecní knihovna. Ta je situována ve středu obce poblíž železniční stanice Dobkovice a spadá pod Městskou knihovnu Děčín.

Obec Dobkovice dále disponuje sborem dobrovolných hasičů, jenž má v obci dlouholetou tradici. V obci se nachází místní hasičská zbrojnice a jednotka dobrovolných hasičů také disponuje potřebnou technikou. Sbor dobrovolných hasičů Dobkovice zasahuje a napomáhá při dopravních nehodách, požárech, povodních a jiných živelných pohromách. Dobrovolný sbor hasičů se účastní a vypomáhá při kulturních, společenských a sportovních aktivitách pořádaných obcí. (Interní zdroje Obecního úřadu Dobkovice, 2020)

### **5.1.10 Podnikatelské subjekty a zaměstnanost**

V obci Dobkovice sídlí celkem 18 firem zapsaných v obchodním rejstříku. Největší firmou, která se v obci nachází, je společnost Zemní a dopravní stavby Hrdý Milan, s.r.o., provádějící strojní zemní práce a recyklace stavebních odpadů. Dále pak například autobazar DKM CARS, s.r.o. či truhlářská společnost GOOD WOOD, s.r.o. Tyto a další společnosti, jež se vyskytují v obci, se výraznou měrou podílí na zaměstnanosti místních obyvatel. Dalším zaměstnavatelem je taktéž Obecní úřad Dobkovice, který zaměstnává administrativní pracovníky a několik pracovníků podílejících se na údržbě obce a dalších s tím spojených činností. Rovněž je třeba zmínit benzinovou čerpací stanici a Motorest Dobkovice, kde tvoří personál i obyvatelé Dobkovic. Také Základní a mateřská škola Dobkovice vytváří spoustu pracovních míst, z nichž převážná většina je obsazena místními občany. (Interní zdroje Obecního úřadu Dobkovice, 2020)



### **5.1.11 Kultura a volnočasové aktivity**

Kultura a volnočasové aktivity jsou nedílnou součástí života v obci. Tyto akce také plní funkci posílení mezilidských vztahů a socializaci v obci, zároveň se snaží o zaměření na všechny věkové kategorie.

#### **Kultura**

Obec se může pochlubit řadou společenských akcí. Při obecním úřadu je založen Sbor pro občanské záležitosti (SPOZ). Jeho členy jsou dobrovolníci, kteří zajišťují v obci kulturní akce a podílejí se na jejich přípravě a organizaci. V obci se nachází jeden kulturní dům, v němž je situován jeden velký společenský sál a jeden malý společenský sál. V těchto prostorech se pak každoročně konají plesy, silvestrovské zábavy, úcty ke stáří, školní akademie, dětské karnevaly, mikulášské nadílky pro děti a mnoho dalších aktivit pro dospělé i děti. V říjnu 2020 byl kulturní dům vybaven novou střechou a v následujících letech plánuje obec jeho další rekonstrukci.

Mezi další tradiční aktivity, které jsou obcí a mateřskou a základní školou Dobkovic pořádány, patří vítání občánků na Obecním úřadu Dobkovic, pálení čarodějnic, besedy žáků z mateřské a základní školy, dětské dny a vánoční trhy. (Interní zdroje Obecního úřadu Dobkovic 2020)

#### **Volnočasové aktivity**

V obci se nalézají dvě dětská hřiště, kde mohou trávit čas především rodiče se svými dětmi. Jedno dětské hřiště je situováno v centru obce kousek od železniční stanice Dobkovic, druhé se nachází v části obce Dobkovic - Prosetín. Dětská hřiště jsou oplocena a vybavena dětskými průlezkami, houpačkami, skluzavkami, pískovišti a dalšími dětskými atrakcemi. Dále zde můžeme najít sportovní areál, jenž je situován na luční travnaté ploše poblíž lesa. Zde se nachází písečné volejbalové hřiště, hřiště s umělým povrchem a dřevěný altán. Hřiště s umělým povrchem lze využít pro sportovní aktivity, jako jsou fotbal, florbal, nohejbal či basketbal. V blízkém horizontu plánuje obec Dobkovic vybudovat nové multifunkční hřiště s venkovní posilovnou. V obci Dobkovic se nachází i klasické fotbalové hřiště, které využívají především fotbalisté SK Dobkovic při svých trénincích a zápasech. Historie klubu SK Dobkovic, se začala psát již v roce 1945 a každoroční sezónní zápasy zde chodí pravidelně sledovat značná část místních obyvatel.

Vzhledem k poloze obce Dobkovic, jež se nachází při levém břehu řeky Labe, je další oblíbenou sportovní aktivitou, kterou pořádá obec, plavba na lodích a raftech po řece Labe. Tuto sportovní aktivitu zajišťuje dobrovolný hasičský sbor Dobkovic. Jedná se o plavbu z obce Povrly do obce Dobkovic. Každý pořádají SDH Dobkovic plavbu na raftu po řece Labi na protější břeh do obce Těchlovice, odkud probíhá organizovaná pěší túra na zříceninu hradu Vrabinec.

Obec svým obyvatelům dále nabízí i aktivity jako jsou pravidelné kurzy keramiky, které se konají v základní škole Dobkovice, taneční kurzy zumbly či jógy, společné vánoční a velikonoční vyrábění pro rodiče s dětmi, jež se konají v místním kulturním domě. (Interní zdroje Obecního úřadu Dobkovice, 2020)



Obrázek 15: Fotbalové hřiště, zdroj: skdobkovice.cz, online

## 5.2 Půzkum veřejného mínění

Za nedílnou součást strategického plánu je považována participace veřejnosti do jeho tvorby. Průzkumy mají za cíl zjistit zejména, s čím jsou či nejsou obyvatelé v obci spokojeni, co jim schází a co by například změnili. Jejich názory a nápady mohou být motivem či inspirací pro budoucí rozvoj obce.

Autorka diplomové práce zvolila metodu polostrukturovaného rozhovoru a metodu dotazníkového šetření.

### 5.2.1 Polostrukturovaný rozhovor

Polostrukturovaný rozhovor je součástí výzkumu zjišťování budoucího směru a rozvoje obce Dobkovice. Autorka diplomové práce vedla polostrukturovaný rozhovor se starostou obce Dobkovice, jenž je současně členem zastupitelstva obce. Cílem rozhovoru bylo zjištění informací ohledně budoucího rozvoje obce a ohledně konkrétních projektů a aktivit, které jsou připravovány na následující období. Informace a poznatky získané z rozhovoru autorka práce využila v návrhové části diplomové práce. Odpovědi starosty obce na položené otázky tazatelky jsou zaznamenány níže (nejedná se o přímou citaci, rozhovor nebyl nahráván).

#### 1. Jak hodnotíte kvalitu života v obci?

Starosta obce považuje kvalitu života v obci Dobkovice za dobrou. Je si ovšem vědom rezerv, které se společně s dalšími zastupiteli obce snaží řešit.

#### 2. Jaké jsou dle Vás pozitivní stránky obce?

Dle starosty obce je pozitivní stránkou obce Dobkovice zejména jeho geografická poloha, kdy se obec nachází v blízkosti měst Děčín a Ústí nad Labem, součástí obce jsou lesy, louky, řeka a potok tudíž i okolní přírodu lze vnímat za pozitivní stránku obce. Dále velmi dobrá dopravní dostupnost, kde se v obci nachází železniční stanice Dobkovice, odkud jezdí pravidelné spoje ve směru Děčín a Ústí nad Labem.

#### 3. Kde vnímáte rezervy z pohledu rozvoje obce?

Dle starosty obce záleží na úhlu pohledu. Hlavní rezervy vnímá zejména v nedostatečné občanské vybavenosti obce. V obci se v současné době nenachází obchod s potravinami a pošta, což je pro občany obce dosti omezující, neboť musí za nákupy a vyřízení záležitostí souvisejících s provozem pošty dojíždět do města. Dle jeho slov to ovšem není chyba obce, avšak obec má zájem být projektům zřízení obchodu a pošty nápomocná.

Další rezervou je dle starosty ne příliš velká možnost rozšiřování obce výstavbou rodinných domů či jiných zařízení. V obci jsou jen minimální možnosti stavebních pozemků vhodných k výstavbě rodinných domů. Starosta obce zmínil i nedostatečnou

technickou infrastrukturu. Dle jeho slov je potřeba v následujících letech zlepšit technickou a dopravní infrastrukturu. Svou roli v uskutečnění některých projektů zde ovšem hraje poloha obce, kdy možnosti jsou z tohoto hlediska značně omezené.

#### **4. V čem spočívají a jaké jsou dle Vás největší hrozby pro obec?**

Vzhledem k poloze obce, kde se obec Dobkovice nachází v bezprostřední blízkosti řeky Labe a obcí protéká potok Poustka, jsou hrozbou pro obec povodně. V minulých letech byla obec značně postižena povodněmi a je zde tak pravděpodobnost, že i v následujících letech se může tato nepříjemná a ničující událost opakovat. Za další hrozby pro obec lze považovat zvyšující se emise hluku, nárůst tranzitní dopravy či pokles obyvatelstva – zejména stěhování mladších lidí do větších měst.

#### **5. Jaké jsou prioritní oblasti budoucího rozvoje obce?**

Na otázku, co se týče prioritních oblastí, odpověděl starosta obce, že je třeba zlepšit zejména technickou a dopravní infrastrukturu, v další řadě je třeba zajistit plnění projektů, které povedou ke zlepšení života v obci s ohledem na životní prostředí a ekologii. Zájem je také na zlepšení občanské vybavenosti. Další oblastí, které je dle starosty obce třeba věnovat pozornost, je podpora sportu, rozšíření a zlepšení podmínek pro volnočasové aktivity.

#### **6. Jakým konkrétním způsobem se obec chystá přispět ke zlepšení podmínek občanské vybavenosti?**

Starosta k položenému dotazu sdělil, že zájmem obce na nejbližší období je přispět ke zřízení obchodu s potravinami, kde by si občané obce mohli obstarávat běžné nákupy základních potravin a nemuseli tak dojíždět za veškerými nákupy do města. Obec má záměr poskytnout za účelem zřízení obchodu prostory, které vlastní a jsou k tomuto účelu vhodné. Zároveň se zřízením obchodu by obec chtěla zajistit také provoz pošty, kdy má představu, že provozovatel obchodu by byl současně provozovatelem Pošty Partner a tím by byly zajištěny základní poštovní služby pro obyvatele obce Dobkovice.

#### **7. Jaké projekty a aktivity plánuje obec uskutečnit v následujícím období?**

Na následující období jsou dle starosty obce plánovány uskutečnit tyto aktivity a projekty:

- Výměna části veřejného osvětlení
- Zajištění kontejnerů na sběr odpadů
- Oprava komunikací
- Oprava a dostavba chodníků
- Řešení parkovacích a odstavných ploch v obci
- Rekonstrukce obecního rozhlasu
- Příprava prostor pro obchod s potravinami a Poštu Partner

- Oprava a modernizace obecních objektů
- Výstavba multifunkčního hřiště s venkovní posilovnou
- Projekty týkající se podpory fotbalového klubu SK Dobkovice

Společně s dalšími navrhovanými opatřeními vedoucími k naplnění strategických směrů obce Dobkovice jsou výše zmíněné projekty podrobně popsány v kapitole 7 Návrhová část.

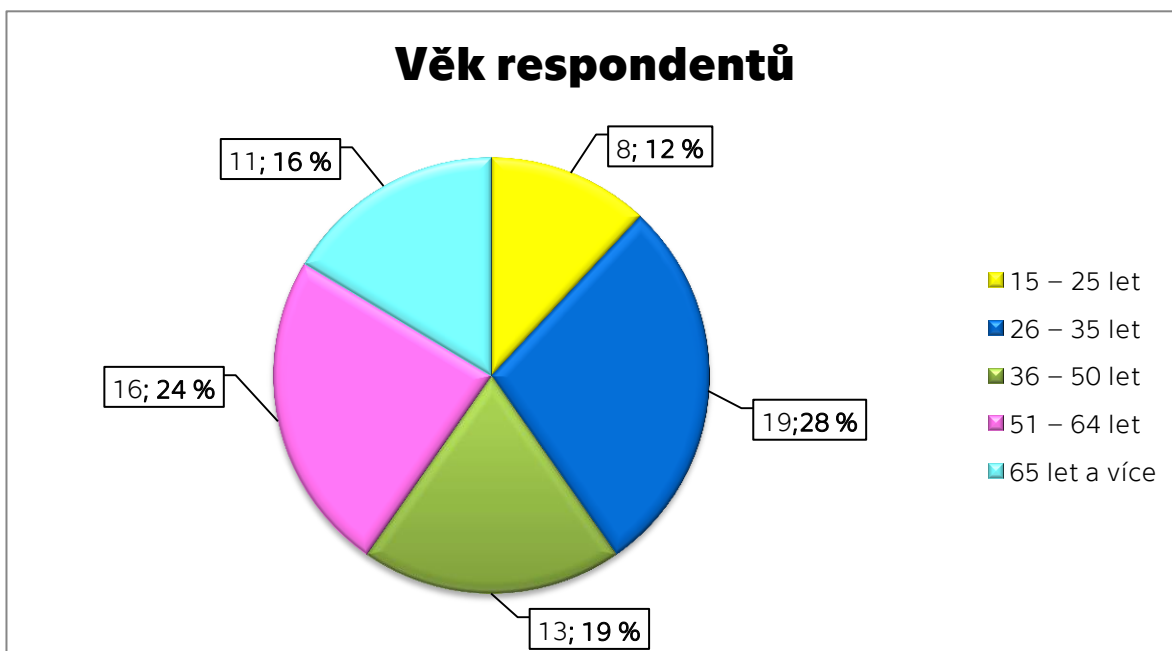
## 5.2.2 Dotazníkové šetření

Dotazníkové šetření probíhalo od 10. do 21. listopadu 2020. Sestavování dotazníku a výběr vhodných otázek konzultovala autorka diplomové práce na Obecním úřadu Dobkovic se zaměstnanci úřadu a se starostou obce. Dotazník byl respondenty vyplňován v papírové podobě a byl předkládán obyvatelům starším 15 let. Celkem se ho zúčastnilo 67 respondentů. Dotazník obsahuje 2 otevřené otázky, 9 uzavřených otázek a jednu hodnotící tabulku. Kompletní dotazník, jenž byl veřejnosti předkládán, se nachází v příloze diplomové práce.

**Otázka č. 1** byla zaměřena na pohlaví respondentů. Celkem se dotazníkového šetření zúčastnilo 39 (58 %) žen a 28 (42 %) mužů.

### Otázka č. 2: Věk respondentů

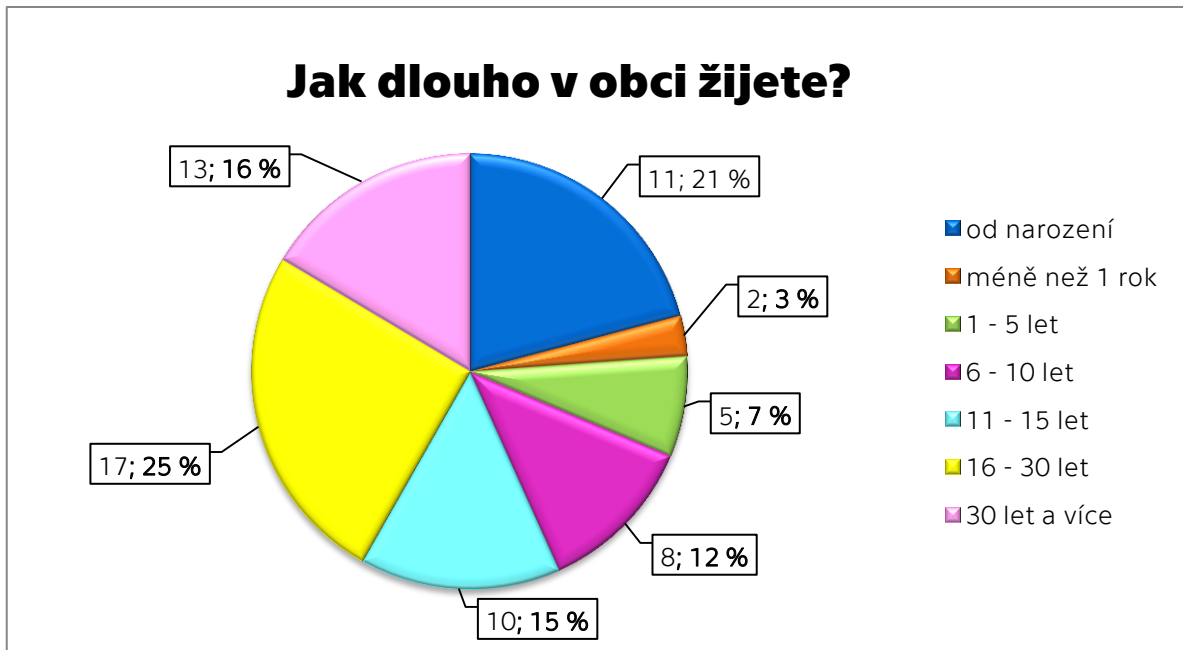
Při provedeném průzkumu veřejného mínění byl zjišťován rovněž věk obyvatel. Výsledky jsou zaneseny do grafu 6. Celkem byl vyplněn osmi občany ve věku 15 – 25 let, devatenácti občany ve věku 26 – 35 let, třinácti občany ve věku 36 – 50 let, šestnácti občany ve věku 51 – 64 let a jedenácti občany staršími 65 let.



Graf 6: Věk respondentů, zdroj: vlastní zpracování, 2020

### Otázka č. 3: Jak dlouho žijete v obci Dobkovic?

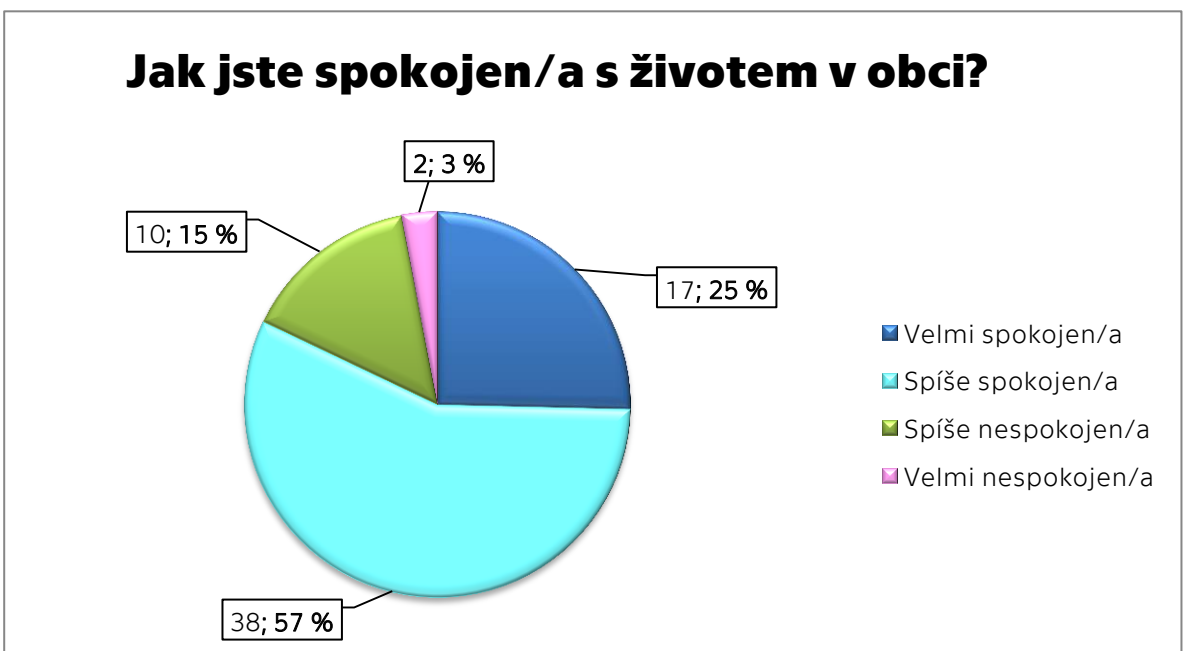
Další otázka v dotazníkovém šetření je zaměřena na délku žití v obci Dobkovic. Výsledky z dotazníkového šetření jsou zaneseny v grafu 7. Z grafu je patrné, že nejvíce dotazovaných respondentů (25 %) žije v obci Dobkovic v rozmezí 16 – 30 let. Další velká skupina (21 %) dotazovaných obyvatel žije v obci od narození. Další 3 % dotazovaných žije v obci méně než 1 rok a jen 7 % žije v obci 1 – 5 let.



Graf 7: Délka žití v obci, zdroj: vlastní zpracování

#### Otázka č. 4: Jak jste spokojen/a s životem v obci?

Výsledky odpovědí na otázku, jak jsou obyvatelé obce spokojeni s životem v obci Dobkovice, jsou vyobrazeny v grafu 8. S celkovým životem v obci je velmi spokojeno 57 % respondentů. Spíše spokojeno je 25 % respondentů, 15 % je spíše nespokojeno s životem v obci a pouhá 3 % respondentů jsou velmi nespokojeni s životem v obci. Z výsledků tak vyplývá, že převážná část dotazovaných respondentů je s životem v obci spokojena.



Graf 8: Spokojenost s životem v obci, zdroj: vlastní zpracování

**Otázka č. 5: Pokuste se prosím zhodnotit jednotlivé aspekty obce na hodnotící škále. V každém řádku zakroužkujte číslici na škále od 1-4, kde číslo 4 představuje nejlepší hodnocení a číslo 1 nejhorší hodnocení).**

Jednotlivé výsledky hodnocení aspektů znázorňuje tabulka 8.

Aspekt/ hodnocení	4	3	2	1
	Velmi dobrý	Dobrý	Dostačující	Nedostačující
<b>Dopravní spojení</b>	10 14,9 %	32 47,8 %	17 25,4 %	8 11,9 %
<b>Kulturní a společenský život</b>	8 11,9 %	34 50,7 %	14 20,9 %	11 16,5 %
<b>Sportovní a volnočasové vyžití</b>	10 14,9 %	27 40,3 %	24 35,8 %	6 9 %
<b>Stav místních pozemních komunikací</b>	5 7,5 %	33 49,2 %	17 25,4 %	12 17,9 %
<b>Kvalita životního prostředí</b>	7 10,3 %	10 15 %	29 43,3 %	21 31,4 %
<b>Vzhled obce</b>	11 16,5 %	38 56,7 %	16 23,8 %	2 3 %
<b>Veřejné osvětlení</b>	14 20,9 %	32 47,8 %	13 19,4 %	8 11,9 %
<b>Množství kontejnerů na tříděný odpad a frekvence odvozu</b>	16 23,8 %	27 40,3 %	14 20,9 %	10 15 %
<b>Celkem</b>	81 15,1 %	233 43,5 %	144 26,9 %	78 14,5 %

Tabulka 8: Aspekty hodnocení, zdroj: vlastní zpracování

Z celkového souhrnu vyplývá, že vybrané aspekty byly hodnoceny převážně stupněm 3 jako dobré, celkem tedy ve 43,5 %. Dále ve 26,9 % následovalo hodnocení stupněm 2 jako dostačující. Jen o velmi málo se liší zastoupení hodnotících stupňů 4 a 1, kde v 15,1 % bylo hodnoceno stupněm 4 jako velmi dobré a 14,5 % stupněm 1 jako nedostačující.

Z hodnocení dále vyplývá, že většina respondentů hodnotí dopravní spojení kladně, což je dáno železniční stanicí v obci, odkud jezdí pravidelně vlakové spoje a přilehlé silnici I/62, po které se obyvatelé obce snadno a rychle dostanou motorovými vozidly do větších měst. Procento kladných hodnocení převládá i u kulturního a společenského života. Sportovní a volnočasové aktivity jsou ve většině hodnoceny také kladně, ovšem 24 respondentů považuje tento aspekt za dostačující. Dalším hodnotícím aspektem byl stav místních komunikací. Tento aspekt hodnotí velmi dobře a dobře 56,7 %, jako dostačující 25,4 % a jako nedostačující 17,9 %. Kvalita životního prostředí



v obci není hodnocena příliš pozitivně, 43,3 % respondentů hodnotí životní prostředí jako dostatečné a 31,4 % jako nedostačující. V kapitole socioekonomická analýza bylo analyzováno životní prostředí v obci. Hodnocení respondentů tak není příliš překvapivé vzhledem k tomu, že v obci je značný hluk a prach z motorových vozidel zapříčiněn existencí přilehlé silnice I/62, dále hlukovou zátěží z železniční dopravy a ovzduší je zde v zimním období zatíženo exhalacemi vznikajícími z lokálního topení. Vzhled obce a veřejné osvětlení v obci ohodnotila většina respondentů jako dobré. Celkem 27 respondentů ohodnotilo aspekt množství kontejnerů na tříděný odpad a frekvence odvozu jako dobré, 16 dotazovaných jako velmi dobré, 14 dotazovaných jako dostatečující. Dalších 10 dotazovaných respondentů považuje množství kontejnerů na tříděný odpad a frekvenci odvozu za nedostačující. Dobré hodnocení tohoto aspektu si lze vysvětlit tím, že v obci se nachází poměrně velké množství kontejnerů na tříděný odpad, ovšem negativní hodnocení může být způsobeno tím, že v obci se nenachází některé určité druhy kontejnerů jako například kontejner na bioodpad, kontejner na sběr použitých olejů a kontejner na sběr textilu.

#### **Otázka č. 6: Jste spokojen/a se stavem místních pozemních komunikací a dopravní infrastrukturou?**

Další otázka v dotazníkovém šetření byla zaměřena na dopravní infrastrukturu – jak jsou obyvatelé obce spokojeni se stavem silnic, možnostmi parkování a stavem chodníků, z čehož 38 respondentů (56,7 %) je spokojeno a 29 respondentů (43,3 %) je nespokojeno se stavem silnic v obci. Hodnocení spokojenosti respondentů tak není příliš jednoznačné. S možnostmi parkování v obci je nespokojeno 82,1 % dotazovaných, což je značná většina. Lze si to vysvětlit tím, že v obci se nenachází příliš mnoho parkovacích ploch u panelových domů a bytových domů, u rodinných domů pak musí většina obyvatel parkovat na úzké silnici před domem. Poměrně zanedbatelný rozdíl byl u dotazu, jak jsou obyvatelé obce spokojeni se stavem chodníků. Převážná část chodníků v obci se nenachází v reprezentativním stavu, kde chodníky nedisponují zábradlím, jsou značně popraskané a místy dochází až k jejich rozpadu. Celkem 36 respondentů (53,7 %) odpovědělo záporně a to, že se se stavem chodníků nespokojeno, 31 respondentů (46,3 %) je se současným stavem chodníků v obci spokojeno.

#### **Otázka č. 7: Jaké služby Vám v obci nejvíce chybí? + otázka č. 8: Jaké kulturní, společenské a sportovní aktivity byste uvítal/a?**

U otázky č. 7 a otázky č. 8 se jedná o otevřené otázky. Na tyto otázky nebylo povinné odpovídat, tudíž odpovědi zaznamenaných v dotazníkovém šetření nebylo mnoho. První z otázek je zaměřena na služby, které obyvatelům v obci chybí. Respondenti by v obci uvítali následující služby:

- obchod s potravinami
- pošta
- kadeřnictví
- hospodské zařízení
- zdravotnické zařízení
- pekárna

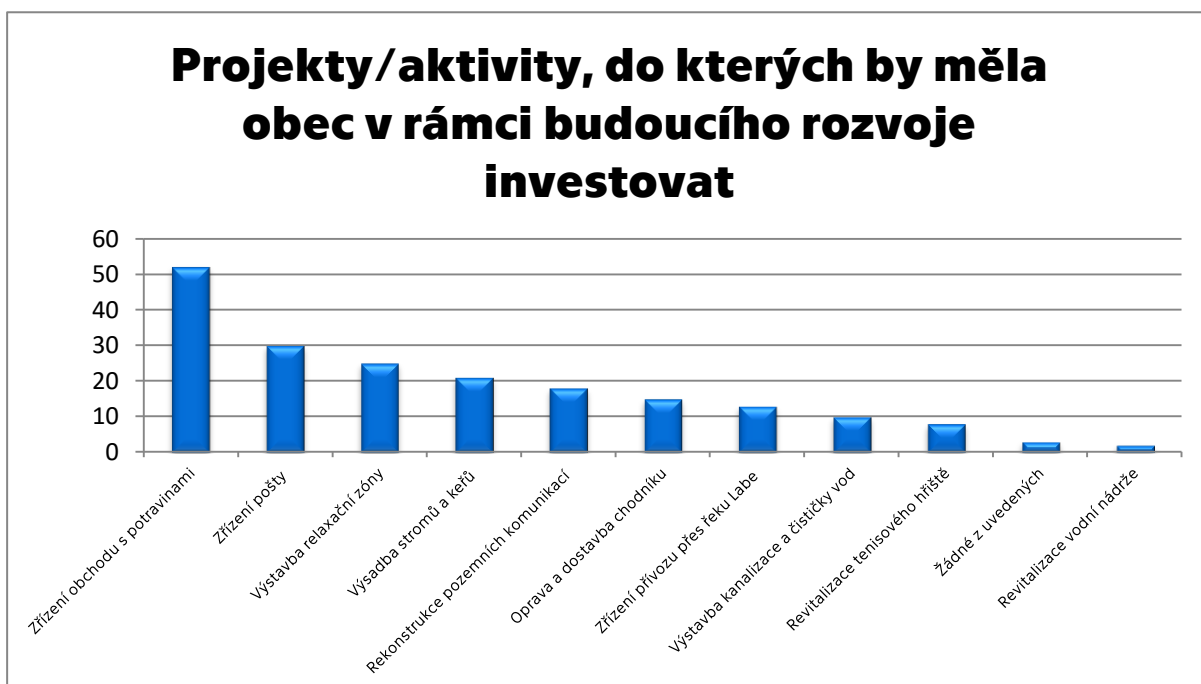
- autobusová doprava

Druhou otázkou na respondenty bylo, jaké kulturní, společenské a sportovní aktivity by obyvatelé obce uvítali. Nejčastěji pak odpovídali následovně: divadelní představení, taneční zábavy, taneční kurzy, sportovní a výtvarné kroužky pro děti.

**Otázka č. 9: Vyberte projekty/ aktivity, do kterých by měla obec v rámci budoucího rozvoje investovat.**

Graf 9 představuje sestupné seřazení projektů/ aktivit, do kterých by dle respondentů měla obec v rámci budoucího rozvoje investovat. Tyto projekty/ činnosti byly vybrány na základě socioekonomické analýzy, rozhovory se starostou obce a zaměstnanci Obecního úřadu Dobkovic. Dotazovaní respondenti měli vybrat maximálně 3 z uvedeného seznamu.

Z celkem 67 dotazovaných by 52 respondentů uvítalo, aby obec zajistila zřízení obchodu s potravinami, který se v obci v současné době nenachází. Dále 30 respondentů by v obci uvítalo zřízení pošty, 25 respondentů potom výstavbu relaxační zóny v obci. Výsadbou stromů a keřů v obci zvolilo 21 dotazovaných. Co se týče dopravní infrastruktury, dle 18 dotazovaných by měla obec v rámci budoucího rozvoje investovat do rekonstrukce pozemních komunikací a 15 respondentů je pro opravu a dostavbu chodníku. V rámci technické infrastruktury by 10 respondentů doporučilo obci zajistit výstavbu kanalizace a čističky vod. V obci Dobkovic žije mnoho sportovně aktivních obyvatel, kde celkem 8 z dotazovaných respondentů se rozhodlo pro odpověď 'revitalizace tenisového hřiště'. V nabízených odpovědích byla i možnost zvolit odpověď „žádné z uvedených“, kde tuto možnost zvolili 3 respondenti. Jen dva dotazovaní respondenti pak zvolili projekt revitalizace vodní nádrže.



Graf 9: Projekty/aktivity do kterých by měla obec v rámci budoucího rozvoje investovat, zdroj: vlastní zpracování

### Otázka č. 10: Jaký máte názor na případné rozšiřování obce novou zástavbou?

V současné době, v následujících pěti letech chystá obec záměr prodeje několika pozemkových parcel. Obec Dobkovice zakoupila pozemky od jednotlivých vlastníků s cílem připravit dané území pro výstavbu nových rodinných domů. Další otázkou v dotazníkovém šetření je tedy otázka, jaký mají obyvatelé obce názor na případné rozšiřování novou zástavbou. Dotazovaní respondenti měli na výběr 4 možné odpovědi. Odpovědi a výsledky z dotazníkového šetření jsou zaneseny v grafu 10, kde celkem 14,9 % respondentů má pozitivní názor na případné rozšiřování obce novou zástavbou. Největší část dotazovaných respondentů a to 37,3 % má negativní názor, 19,4 % má neutrální názor a 28,4 % nemá žádný názor ohledně rozšiřování obce novou zástavbou.



Graf 10: Názory na rozšiřování obce novou zástavbou, zdroj: vlastní zpracování

### Otázka č. 11: V letech 2002 a 2013 zasáhly obec povodně. Obáváte se dalších případných povodní v obci?

V letech 2002 a 2013 postihly obec Dobkovice povodně. Hladina řeky Labe a potoku Poustka, které protékají obcí Dobkovice, se zvýšila a povodně tak poničily mnoho domů, zahrad a okolní přírodu obce.

Graf 11 znázorňuje odpovědi na otázku, zda se obyvatelé obce obávají případných povodní v obci. Největší zastoupení představuje odpověď „ano“, a to celkem ve 49,3 %. Z toho vyplývá, že velká část respondentů se případných povodní obává. Dle odpovědí z dotazníkového šetření se 20,8 % povodní neobává a odpověď „nevím“ zvolilo 29,9 % respondentů.



Graf 11: Názory obyvatel obce ohledně obav z povodní v obci Dobkovice, zdroj: vlastní zpracování

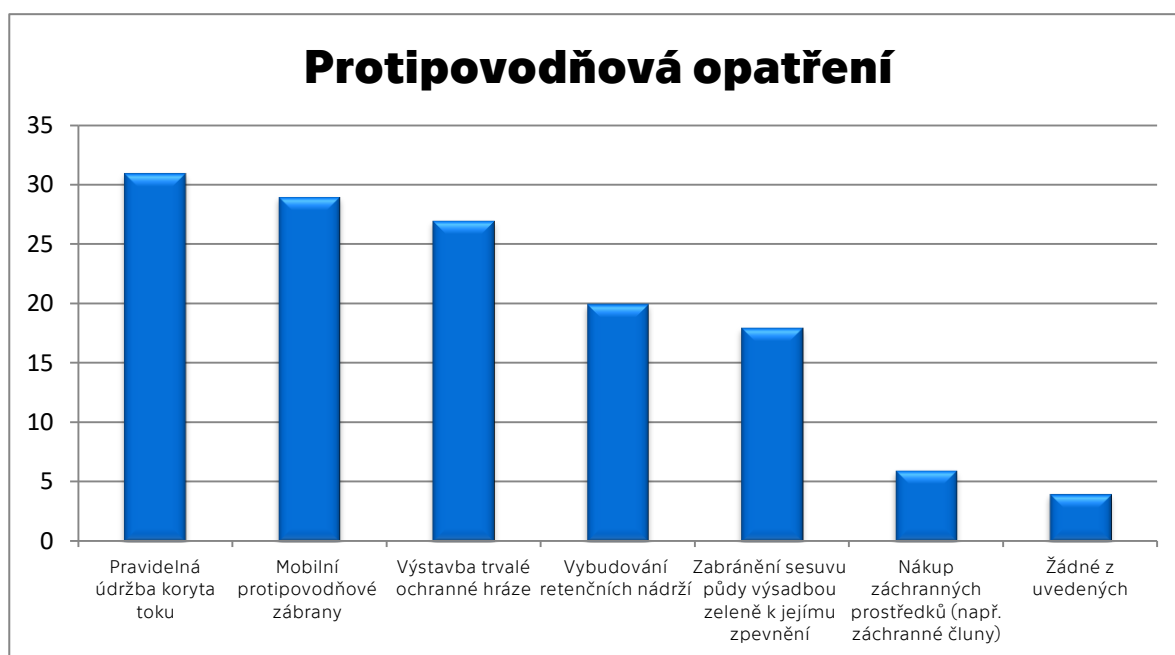
#### **Otázka č. 12: Jaká protipovodňová opatření byste obci navrhli/a zajistit?**

V otázce č. 12 vybírali respondenti z 8 odpovědí, kde 7 možností odpovědí byly návrhy na opatření, které by měla obec zajistit a osmou byla odpověď „jiné“, kam mohli respondenti dopsat vlastní návrhy. Vybrat mohli respondenti maximálně 2 možnosti. Na možnost „jiné“ nikdo z respondentů neodpověděl. Výsledky odpovědí jsou vyobrazeny v tabulce 9 a grafu 12.

Z celkem 67 respondentů, kteří se zúčastnili dotazníkového šetření, vybralo nejvíce respondentů možnost „pravidelná údržba koryta toku“, 29 respondentů zvolilo možnost zajistit mobilní protipovodňové zábrany. Jen o 2 respondenty méně zvolilo možnost výstavby trvalé ochranné hráze, 20 respondentů zvolilo možnost „vybudování retenčních nádrží“. Opatření „zabránění sesuvu půdy výsadbou zeleně k jejímu zpevnění“ vybralo 18 respondentů. Pouhých 6 respondentů by doporučilo obci nakoupit záchranné prostředky, jako jsou například záchranné čluny.

<b>Protipovodňové opatření</b>	<b>Počet respondentů</b>	<b>(%) vyjádření</b>
Pravidelná údržba koryta toku	31	46,3 %
Mobilní protipovodňové zábrany	29	43,3 %
Výstavba trvalé ochranné hráze	27	40,3 %
Vybudování retenčních nádrží	20	29,9 %
Zabránění sesuvu půdy výsadbou zeleně k jejímu zpevnění	18	26,9 %
Nákup záchranných prostředků (např. záchranné čluny)	6	9 %
Žádné z uvedených	4	6 %

Tabulka 9: Protipovodňová opatření, zdroj: vlastní zpracování



Graf 12: Protipovodňová opatření, zdroj: vlastní zpracování

## 5.3 SWOT analýza obce Dobkovice

Na základě vyhodnocení výsledků socioekonomické analýzy a průzkumu veřejného mínění – dotazníkového šetření a polostrukturovaného rozhovoru se starostou obce byla zpracována SWOT analýza obce Dobkovice. Analýza představuje výčet silných a slabých stránek obce. Dále příležitostem, kterým by se měla obec věnovat a pokusit se je rozvíjet správným směrem a také hrozbám, kterých by se měla obec raději vyvarovat.

### 5.3.1 Silné stránky obce

- a. Dobrá dopravní dostupnost
- b. Geografická poloha (Obec se nachází v blízkosti dvou větších měst, a to krajského města Ústí nad Labem a Děčínem, kam dojíždí převážná část obyvatel obce za studiem či prací.)
- c. Mateřská a základní škola
- d. Pravidelné kulturní a společenské aktivity pro obyvatele obce
- e. Okolní příroda (Součástí obce jsou lesy, louky, vodstvo apod.)
- f. Motorest Dobkovice
- g. Nízká míra kriminality
- h. Sbor dobrovolných hasičů obce
- i. Členství ve svazcích obcí – MAS Labské skály, mikroregion Labské skály

### 5.3.2 Slabé stránky obce

- a. Absence obchodu s potravinami
- b. Absence pošty
- c. Absence autobusové dopravy (Obec je poměrně rozlehlá a občané bydlící v delší vzdálenosti od železniční stanice a centra obce musí na železniční stanici docházet ve vzdálenosti i několika kilometrů.)
- d. Nedostatek parkovacích ploch
- e. Zhoršující se stav pozemních komunikací
- f. Nedostatek pracovních příležitostí (Nedostatek pracovních příležitostí určitých profesí. Nutnost jezdit za prací mimo obec.)
- g. Absence veřejného osvětlení v okrajových částech obce
- h. Zhoršující se stav chodníků v obci
- i. Absence sběrného kontejneru na textil
- j. Absence kontejneru na bioodpad
- k. Absence kontejneru na sběr použitých tuků a olejů
- l. Stav železniční stanice Dobkovice
- m. Stav bytového fondu obce vyžadující rekonstrukce
- n. Nevyhovující stav některých objektů obce
- o. Minimální možnost stavebních pozemků vhodných ke stavbám nových domů a rozšiřování obce

### **5.3.3 Příležitosti**

- a. Výstavba zábradlí na chodnicích (Výstavbou zábradlí po celé délce chodníku dojde ke zvýšení bezpečnosti.)
- b. Podpora fotbalového klubu SK Dobkovice
- c. Vybudování betonové popř. asfaltové stezky podél řeky Labe
- d. Napojení na cyklostezku na pravém břehu Labe zbudováním přívozu
- e. Čerpání dotačních zdrojů EU a státu
- f. Protipovodňová opatření
- g. Revitalizace vodní nádrže
- h. Výstavba multifunkčního hřiště s venkovní posilovnou
- i. Rozvoj občanské vybavenosti
- j. Rozvoj zeleně a dřevin
- k. Výstavba relaxační zóny
- l. Revitalizace tenisového hřiště
- m. Oprava a modernizace obecních objektů
- n. Zlepšení stavu komunikací
- o. Podpora mládeže
- p. Výstavba ČOV

### **5.3.4 Hrozby**

- a. Povodně
- b. Pokles obyvatelstva (Zejména stěhování mladších lidí do větších měst.)
- c. Malý počet žáků - zrušení ZŠ, MŠ
- d. Narušení statiky domů v blízkosti železnice
- e. Otřesy z těžby kamenolomu (Kamenolom se nachází na protějším břehu řeky Labe.)
- f. Nárůst tranzitní dopravy
- g. Zvyšující se emise hluku
- h. Nebezpečné úseky na silnici č. I/62
- i. Eroze

## **6 Vize obce Dobkovice a formulace strategických směrů**

Struktura návrhové části strategického plánu má danou svoji posloupnost. Nejprve je definována vize rozvoje obce Dobkovice. Vize charakterizuje žádoucí stav obce Dobkovice a její další směřování. Vychází z podrobné analýzy současného stavu obce Dobkovice, reaguje na její hrozby, problémy a využívá silných stránek a příležitostí. Dále jsou určeny směry, jež tvoří tematický celek pro stanovené strategické cíle rozvoje obce. Strategické směry vizi dále zpřesňují a k jejich naplnění vedou dílčí opatření. Jedná se o soubor aktivit, pomocí kterých dochází k realizaci cíle. Aktivitami jsou jednotlivé projekty, činnosti a kroky, které realizují stanovená opatření.

### **6.1 Vize obce**

Obec Dobkovice je příjemným a bezpečným místem pro život obyvatel všech věkových kategorií. Prioritou pro obec je zajistit svým občanům důstojné podmínky pro život v obci. Obec se snaží podporovat soudržnost obyvatel, zlepšovat technickou a dopravní infrastrukturu a občanskou vybavenost, starat se o životní prostředí a podporovat kulturní, společenské a sportovní aktivity v obci.

### **6.2 Strategické směry obce Dobkovice**

K naplnění výše uvedené vize jsou navrženy strategické směry, které budou dále rozpracovány do dílčích aktivit a projektů postupně naplňujících představu rozvoje obce. Na základě provedených analýz a průzkumu veřejného mínění (dotazníkového šetření a rozhovoru se starostou obce) byly stanoveny 3 strategické směry.

Klíčové strategické směry rozvoje obce jsou formulovány následovně:

- Dobkovice – obec s kvalitní technickou a dopravní infrastrukturou
- Dobkovice – obec zajišťující svým občanům dobré a bezpečné podmínky pro život
- Dobkovice – obec podporující sport a volnočasové aktivity

Strategické směry určují prioritní oblasti rozvoje obce. Jednotlivé strategické směry obce Dobkovice jsou představeny v následujících podkapitolách. V kapitole 7 Návrhová část jsou podrobně rozpracovány návrhy projektů a aktivit v konceptu jednotlivých směrů.



**Strategický směr A:****Dobkovice – obec s kvalitní technickou a dopravní infrastrukturou**

Obec Dobkovice soustředí svůj zájem na posílení infrastruktury, které velmi úzce souvisí s kvalitou bydlení a života v obci. Cílem posílení infrastruktury je rozvoj technické a dopravní infrastruktury ve stávajících plochách i pro plochy nově navržené, zvýšení bezpečnosti a udržení technického standardu pro obyvatele.

**Strategický směr B:****Dobkovice – obec zajišťující svým občanům dobré a bezpečné podmínky pro život**

Obec Dobkovice se snaží zajistit svým kvalitní život v obci. Obec soustřeďuje svůj zájem na zlepšení kvality životního prostředí. Životní prostředí se řadí k nejdůležitějším oblastem, kterému patří zvýšená pozornost. Ke zvýšení kvality životního prostředí chce obec zajistit rozšiřování zeleně a dřevin a odstraňování škodlivých vlivů, které zhoršují životní prostředí v obci. Obyvatelé by se v obci měli cítit bezpečně, a proto je vhodné implementovat opatření, které povedou ke zvýšení bezpečnosti v obci. Další významným faktorem kvality života v obci občanská vybavenost. Obec Dobkovice se snaží o neustálé zlepšování dlouhodobé spokojenosti občanů obce, aby nedocházelo k jejich vystěhování, ale naopak aby plně využívali možností, jež obec nabízí, podporovali její komunitní a finanční rozvoj, díky němuž bude obec moci v budoucnu nabídnout více možností rozvoje dle rostoucích potřeb obyvatel.

**Strategický směr C:****Dobkovice – Obec podporující sport a volnočasové aktivity**

Obec Dobkovice má zájem podporovat sport a volnočasové aktivity v obci. Svým občanům chce zajistit dostatek míst pro trávení volného času a dostatek sportovních možností občanů. Obec chce v následujících letech rozšířit sportovní vybavenost obce a zajistit tak vyšší spokojenost občanů.

## 7 Návrhová část

Návrhová část strategického plánu pro obec Dobkovice je podpořena informacemi získanými z rozhovoru se starostou obce. Rozhovor se starostou obce je rozepsán v podkapitole 5.2.1 Polostrukturovaný rozhovor.

V podkapitole 7.1 jsou vybrané strategické směry přehledně rozpracovány do dílčích opatření a aktivit vedoucích k rozvoji obce a dílčími vizemi jednotlivých směrů. V dalších částech této diplomové práce jsou podrobně rozpracovány jednotlivé návrhy opatření, jež zakončují tuto práci a dotvářející její cíl - zpracování strategického plánu obce Dobkovice. Strategický plán obce Dobkovice je zpracován na období 2021 – 2030.

### 7.1 Přehled aktivit vedoucích k naplnění strategických směrů

#### **Strategický směr A: Dobkovice – obec s kvalitní technickou a dopravní infrastrukturou**

Opatření:

- A.1 – Rekonstrukce komunikace II/25377
- A.2 – Oprava chodníků a výstavba zábradlí
- A.3 – Instalace veřejného osvětlení
- A.4 – Realizace přechodu pro chodce
- A.5 – Instalace dopravního kruhového zrcadla
- A.6 – Instalace kontejnerů na bioodpad
- A.7 – Instalace kontejnerů na sběr jedlých olejů a tuků
- A.8 – Instalace sběrných kontejnerů na textil
- A.9 – Výstavba parkovací plochy
- A.10 – Rekonstrukce obecního rozhlasu

## **Strategický směr B:**

### **Dobkovice – obec zajišťující svým občanům dobré a bezpečné podmínky k životu**

Opatření:

- B.1 – Zřízení obchodu s potravinami
- B.2 – Zřízení Pošty Partner
- B.3 – Rekonstrukce společenského sálu v kulturním domě
- B.4 – Renovace fasády kulturního domu
- B.5 – Rekonstrukce obecních bytů
- B.6 – Výsadba zeleně a dřevin
- B.7 – Pravidelná údržba zeleně a dřevin
- B.8 – Pravidelná údržba koryta toku
- B.9 – Výstavba ochranné hráze

## **Strategický směr C:**

### **Dobkovice – obec podporující sport a volnočasové aktivity**

Opatření:

- C.1 – Výstavba relaxační zóny
- C.2 – Výstavba multifunkčního hřiště s venkovní posilovnou
- C.3 – Výstavba oplocení pro fotbalové hřiště
- C.4 – Instalace osvětlení na fotbalovém hřišti
- C.5 – Revitalizace tenisového hřiště
- C.6 – Rozšíření kapacity míst k sezení na fotbalovém hřišti

## **7.1.1 Kritéria posouzení priorit opatření**

Kritéria při posuzování navrhovaných opatření k zařazení do akčního plánu rozvoje obce Dobkovice jsou časová priorita a finanční náročnost projektu. Na základě těchto aspektů je možné zhodnotit dobu realizace a zajištění projektů finančními zdroji.

### **Finanční náročnost**

Finanční náročnost aktivit je rozdělena na 3 kategorie: nízká, střední a vysoká, kde:

- Nízká finanční náročnost: 0 – 1 000 000 Kč
- Střední finanční náročnost: 1 000 001 – 3 000 000 Kč
- Vysoká finanční náročnost: 3 000 001 Kč a více

## **Časová priorita**

Časová priorita je rozdělena do 4 kategorií: velmi vysoká – vysoká – střední – nízká.

- **Velmi vysoká**

Tuto časovou prioritu mají opatření, která jsou v obci potřebná řešit co nejdříve vzhledem k jejich povaze. Jedná se o patření, jež mají zásadní dopad na obec.

- **Vysoká**

Vysokou časovou prioritu mají projekty, které jsou podstatné pro rozvoj obce, ale nevyžadují okamžitou akci.

- **Střední**

Střední priorita je přiřazena projektům, jež jsou podstatné pro rozvoj obce. Jedná se ovšem o takové projekty, které neohrožují obec jako takovou.

- **Nízká**

Nízká priorita je přiřazena projektům, majícím za cíl rozvoj obce, ale svým charakterem nejsou tak podstatné jako ostatní projekty, které jsou označeny střední a vyšší prioritou.

## 7.2 Dobkovice – obec s kvalitní technickou a dopravní infrastrukturou

Opatření:

- A.1 – Rekonstrukce komunikace II/25377
- A.2 – Oprava chodníků a výstavba zábradlí
- A.3 – Instalace veřejného osvětlení
- A.4 – Realizace přechodu pro chodce
- A.5 – Instalace dopravního kruhového zrcadla
- A.6 – Instalace kontejnerů na bioodpad
- A.7 – Instalace kontejnerů na sběr jedlých olejů a tuků
- A.8 – Instalace sběrných kontejnerů na textil
- A.9 – Výstavba parkovací plochy
- A.10 – Rekonstrukce obecního rozhlasu

### A.1 – Rekonstrukce komunikace II/25377

Současný stav komunikace II/25377, která vede obcí, se nachází ve špatném stavu. Je tak vhodná rekonstrukce této komunikace. Na obrázku 16 lze vidět úseky aktuálního stavu komunikace II/25377, jež prochází obcí Dobkovice. Hlavním cílem je významným způsobem podpořit zkvalitnění dopravní infrastruktury prostřednictvím rekonstrukce silničního úseku II/25377 a zlepšit stavebnětechnický stav stávající komunikace. V obci Dobkovice proběhne na silnici II/25277 výměna neúnosných konstrukčních vrstev vozovek, zesílení konstrukčních vrstev vozovek a vyrovnaní zborceného příčného a podélného profilu.

Rekonstrukcí dojde ke snížení nehodovosti vlivem plynulosti jízdního provozu. To také ovlivní životní prostředí v dané lokalitě. V zástavbě navíc dojde ke snížení prašnosti a sníží se také náklady na údržbu silnice.



Obrázek 16: Aktuální stav komunikace II/25377, zdroj: vlastní

**Časová priorita:** Vysoká

**Finanční náročnost:** Vysoká

**Zdroje financování:** Dotační program/ rozpočet obce

**Odpovědný subjekt:** Obec Dobkovice

**Kroky k realizaci projektu:** Projektová dokumentace, zajištění stavební firmy, kontrola užívání

## **A.2 – Oprava chodníků a výstavba zábradlí**

Chodníky v obci se nachází ve špatném stavu, kde místy dochází až k jejich rozpadu, viz obrázek 17. Chodníky mají místy zvlněný povrch, jejich sklonové a výškové poměry neodpovídají předpisům a v určitých úsecích je povrch komunikace II/25377 značně popraskaný. Šířkově jsou chodníky nejednotné. Po většině délky chodníků v obci není součástí chodníku zábradlí. Velká část chodníků byla postavena a naposledy opravována před několika lety. V některých částech obce se chodníky nenachází vůbec. Z dotazníkového šetření vyplývá, že velká část respondentů a obyvatel obce není spokojena s aktuálním stavem chodníků. Předmětem projektu je komplexní řešení rekonstrukce chodníků podél komunikace II/25377 a výstavba zábradlí podél celé délky chodníků. Nejprve proběhne odbourání stávajícího povrchu chodníku a vybuduje se zde nové zábradlí, které se ukotví do betonu. Povrch chodníku bude tvořen litým asfaltem.

Rekonstrukcí chodníků a výstavbou zábradlí dojde ke zvýšení bezpečnosti. Dobrý stav chodníků přispěje i k celkovému zlepšení vzhledu obce.



Obrázek 17: Aktuální stav chodníků v obci Dobkovice, zdroj: vlastní

**Časová priorita:** Velmi vysoká

**Finanční náročnost:** Střední

**Zdroje financování:** Dotační program/ rozpočet obce

**Odpovědný subjekt:** Obec Dobkovice

**Kroky k realizaci projektu:** Projektová dokumentace, zajištění stavební firmy, kontrola užívání

### **A.3 – Instalace veřejného osvětlení**

V roce 2020 došlo v části obce Dobkovice k instalaci nového veřejného osvětlení. V určitých částech obce se v současné době nachází stále původní veřejné osvětlení. V okrajových částech obce se veřejné osvětlení nenachází vůbec. Veřejné osvětlení je důležitou součástí moderní obce, vede ke zvýšení bezpečnosti, ale i komfortu žití v obci. Obec Dobkovice tak věnuje rozvoji veřejného osvětlení značnou pozornost. Předmětem projektu je demontáž veškerých původních stávajících svítidel, které nebyly doposud obměněny za nová LED svítidla a implementace LED svítidel v okrajových částech obce Dobkovice. Cílem je vytvoření jednotné soustavy veřejného osvětlení, které pokryje komunikace v obci dle jejich důležitosti. Tato soustava svítidel bude rovněž splňovat požadavky na odpovídající průměrný udržovaný jas povrchu komunikace a rovnoměrnost osvětlení.

Implementace nového veřejného osvětlení přispěje ke zvýšení bezpečnosti v obci a ke zlepšení technické infrastruktury.

**Časová priorita:** Vysoká

**Finanční náročnost:** Střední

**Zdroje financování:** Rozpočet obce/ dotační program

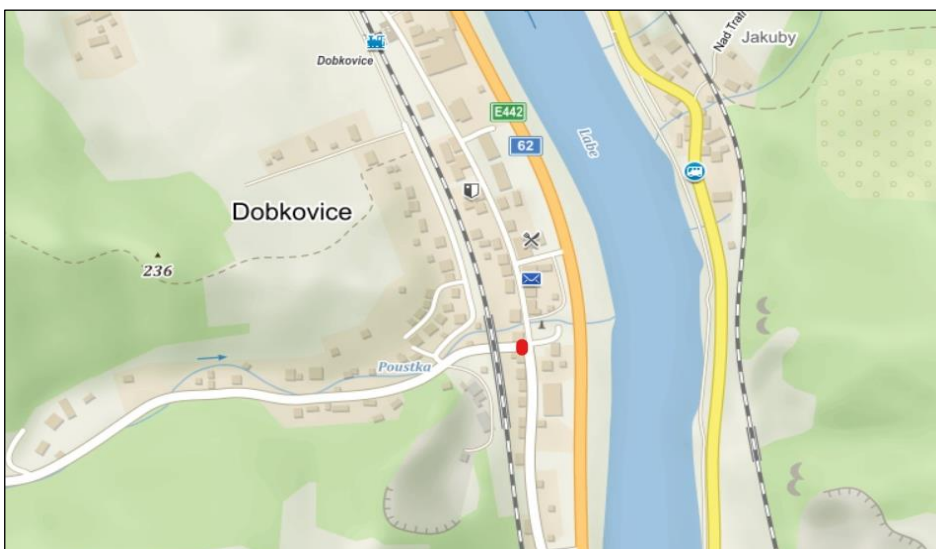
**Odpovědný subjekt:** Obec Dobkovice

**Kroky k realizaci projektu:** Projektová dokumentace, zajištění firmy, která provede instalaci veřejného osvětlení

### **A.4 – Realizace přechodu pro chodce**

Ke zvýšení bezpečnosti v obci zajistí obec přechod pro chodce. Přechod bude umístěn na bezpečném místě, které zaručí rozhled chodcům a řidičům. Oblast, kde dojde k realizaci přechodu pro chodce je zvýrazněna na obrázku 18. Jedná se o úsek cesty dětí do místní základní školy.

Cílem projektu je zvýšit bezpečnost dopravy vybudováním přechodu pro chodce obci Dobkovice.



Obrázek 18: Oblast realizace přechodu pro chodce, zdroj: Mapy.cz, online, vlastní úpravy

**Časová priorita:** Vysoká

**Finanční náročnost:** Nízká

**Zdroje financování:** Rozpočet obce

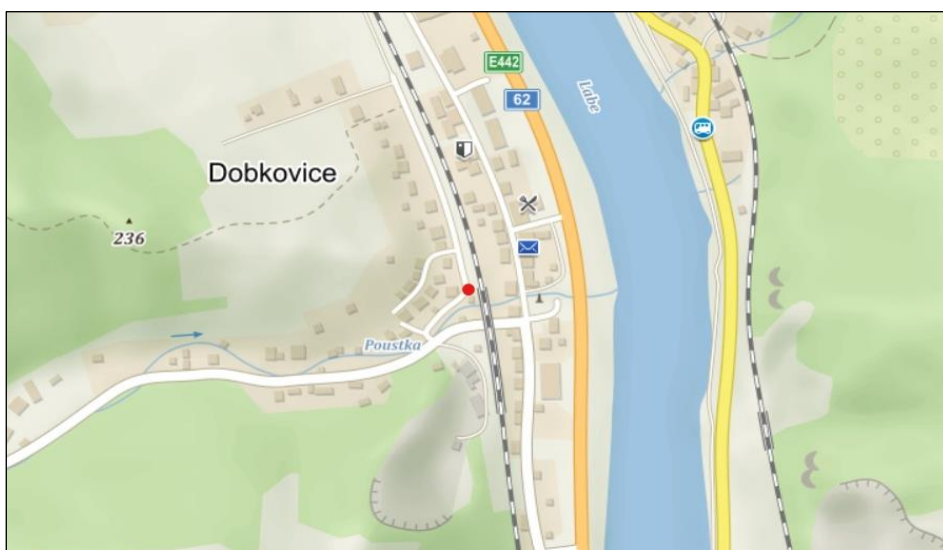
**Odpovědný subjekt:** Obec Dobkovice

**Kroky k realizaci projektu:** Projektové dokumentace, zajištění firmy, která provede ná-  
těry přechodu pro chodce

### A.5 – Instalace dopravního kruhového zrcadla

Ke zvýšení dopravní bezpečnosti zajistí obec instalaci dopravního kruhového zrcadla. Toto parabolické zrcadlo zabezpečuje řidičům dostatečný přehled o dění na nepřehledných komunikacích. Místo, kde proběhne instalace kruhového zrcadla, se nachází v nepřehledné zatáčce. Umístění kruhového zrcadla je znázorněno níže, na obrázku 19.

Cílem projektu je zvýšit bezpečnost dopravy v obci Dobkovice.



Obrázek 19: Oblast instalace kruhového zrcadla, zdroj: Mapy.cz, online, vlastní úpravy



**Časová priorita:** Vysoká

**Finanční náročnost:** Nízká

**Zdroje financování:** Rozpočet obce

**Odpovědný subjekt:** Obec Dobkovice

**Kroky k realizaci projektu:** Projektová dokumentace, instalace kruhového zrcadla

### **A.6 – Instalace kontejnerů na bioodpad**

V obci se nachází dva panelové domy a další bytové jednotky, kde jejich obyvatelé nemají možnost vlastnit zahradní kontejnery na bioodpad. Obec by měla zajistit zejména před panelové domy a domy s více bytovými jednotky kontejnery na bioodpad. Tyto kontejnery slouží výhradně pro odpad biologického charakteru. Celkem 3 kontejnery na bioodpad budou umístěny u panelových domů a 2 kontejnery u bytového domu v části Dobkovice - Prosetín, jeden kontejner u bytového domu, který se nachází u potoka Poustka a dva kontejnery u bytových domů nacházejících se před železniční stanicí Dobkovice. Cílem projektu je zajištění míst ke sběru bioodpadu pro obyvatele obce, kteří mají zájem třídit bioodpad.

Instalace kontejnerů na bioodpad přispěje ke zlepšení technické infrastruktury a vybavenosti obce. Tento projekt by měl motivovat místní veřejnost k pečlivému třídění odpadu.

**Časová priorita:** Střední

**Finanční náročnost:** Nízká

**Zdroje financování:** Rozpočet obce

**Odpovědný subjekt:** Obec Dobkovice

**Kroky k realizaci projektu:** Plán rozmístění, instalace kontejnerů

### **A.7 – Instalace kontejnerů na sběr použitých olejů a tuků**

Obec Dobkovice zajistí svým občanům možnost pro sběr použitých olejů a tuků pro oddělené soustředování jedlých olejů a tuků, kde jedlé oleje a tuky nesmí být soustředovány společně s jinými biologicky rozložitelnými odpady. V obci budou umístěny celkem 4 kontejnery. Cílem projektu je zajištění míst ke sběru použitých tuků a olejů pro obyvatele obce Dobkovice. Tento projekt by měl motivovat místní veřejnost k pečlivému třídění odpadu.

Instalace kontejnerů na sběr použitých tuků a olejů přispěje ke zlepšení technické infrastruktury a vybavenosti obce.

**Časová priorita:** Nízká

**Finanční náročnost:** Nízká

**Zdroje financování:** Rozpočet obce

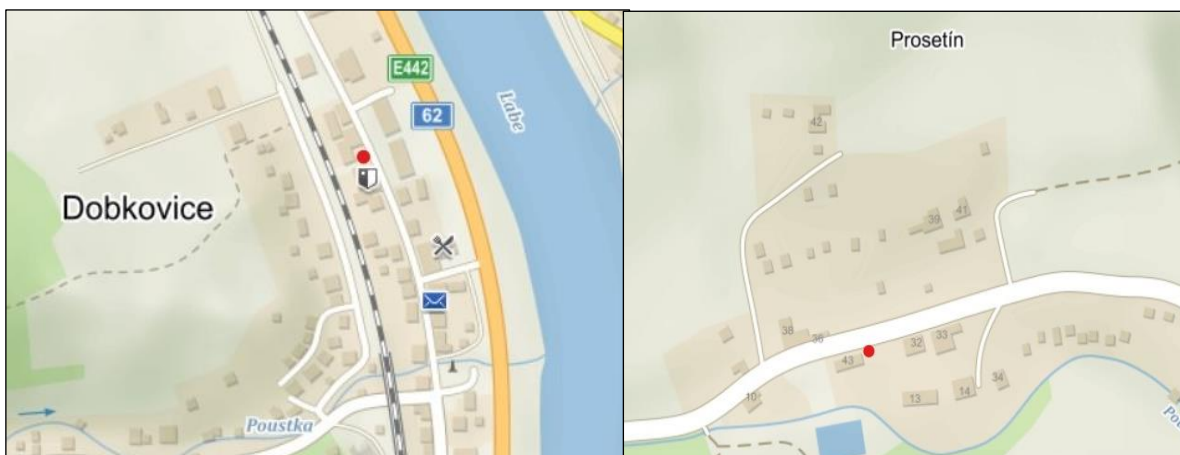
**Odpovědný subjekt:** Obec Dobkovice

**Kroky k realizaci projektu:** Plán rozmístění, instalace kontejnerů

## A.8 – Instalace sběrných kontejnerů na textil

Obec zajistí pro své občany celkem 2 kontejnery na sběr textilu. Jeden kontejner se bude nacházet v centru obce před obecním úřadem. Druhý kontejner se bude nacházet v části obce Prosetín. Oblasti instalace kontejnerů na textil jsou znázorněny na obrázku 20. Cílem projektu je zajištění míst ke sběru textilu pro obyvatele obce Dobkovice.

Instalace kontejnerů na sběr textilu přispěje ke zlepšení technické infrastruktury a vybavenosti obce.



Obrázek 20: Vymezení oblastí instalace kontejnerů na textil, zdroj: Mapy.cz, online, vlastní úpravy

**Časová priorita:** Nízká

**Finanční náročnost:** Nízká

**Zdroje financování:** Rozpočet obce

**Odovědný subjekt:** Obec Dobkovice

**Kroky k realizaci projektu:** Plán rozmístění, instalace kontejnerů

## A.8 – Výstavba parkovací plochy

V obci Dobkovice převládá u panelových domů nedostatek parkovacích míst pro osobní automobily. V rámci tohoto projektu bude řešena výstavba parkovacích míst za účelem zlepšení parkovacích možností v centru obce. Nová parkovací plocha bude zrealizována pod panelovými domy, kde je pro její výstavbu volná a vhodná plocha. Výstavba nové parkovací plochy tak zpříjemní možnosti parkování osobních automobilů a dalších motorových vozidel zejména obyvatelům těchto panelových domů. Cílem projektu je výstavba nové parkovací plochy pro 12 osobních automobilů.

Výstavbou nové parkovací plochy v obci dojde k rozšíření kapacity parkovacích míst v obci.

**Časová priorita:** Střední

**Finanční náročnost:** Střední

**Zdroje financování:** Rozpočet obce/ dotační program

**Odpovědný subjekt:** Obec Dobkovice

**Kroky k realizaci projektu:** Projektová dokumentace, výběr a zajištění vhodné stavební firmy, kontrola užívání

### **A.10 – Rekonstrukce obecního rozhlasu**

Obecní rozhlas je zařízení k šíření informací obvykle na území obce či města. Po obci jsou umístěny reproduktory. Sdělují se pomocí něho informace o aktivitách v obci nebo o hrozícím nebezpečí. Stávající obecní rozhlas je ve špatném technickém stavu a na mnohých místech obce je hlášení nesrozumitelné. Cílem projektu je rekonstrukce a modernizace místního rozhlasu a zajištění informovanosti a varování obyvatel a návštěvníků obce.

Rekonstrukcí obecního rozhlasu v obci Dobkovice dojde ke zkvalitnění způsobu komunikace obecního úřadu k obyvatelům obce.

**Časová priorita:** Střední

**Finanční náročnost:** Nízká

**Zdroje financování:** Rozpočet obce

**Odpovědný subjekt:** Obec Dobkovice

**Kroky k realizaci projektu:** Projektová dokumentace, zajištění vhodné firmy, kontrola užívání

## 7.3 Dobkovice – obec zajišťující svým občanům dobré a bezpečné podmínky k životu

Opatření:

B.1 – Zřízení obchodu s potravinami

B.2 – Zřízení Pošty Partner

B.3 – Rekonstrukce společenského sálu v kulturním domě

B.4 – Renovace fasády kulturního domu

B.5 – Rekonstrukce obecních bytů

B.6 – Výsadba zeleně a dřevin

B.7 – Pravidelná údržba zeleně a dřevin

B.8 – Pravidelná údržba koryta toku

B.9 – Výstavba ochranné hráze

### B.1 – Zřízení obchodu s potravinami

V obci Dobkovice se v současné době nenachází obchod s potravinami. Z průzkumu veřejného mínění, konkrétně z dotazníkového šetření vyplývá, že většina dotazovaných respondentů si v obci přeje zřízení obchodu s potravinami. Obec pro zřízení obchodu s potravinami vyhradila prostory v kulturním domě. Jedná se o prostory, kde se v minulých letech nacházelo hospodské zařízení. Nyní jsou tyto prostory nevyužité. Kulturní dům se nachází samotném centru obce a jeho poloha je tak pro zřízení obchodu výhodná. Nejprve provede obec rekonstrukci prostor a poté zde bude moci být zřízen obchod. V obchodu by měl být zajištěn prodej základních surovin, potravin, nápojů a prodej základního pečiva.

Zřízením obchodu s potravinami dojde ke zlepšení občanské vybavenosti obce Dobkovice. Díky zřízení obchodu s potravinami bude občanům umožněno nakupovat v místě bydliště a nebudou tak muset dojíždět na veškeré nákupy do větších měst.

**Časová priorita:** Velmi vysoká

**Finanční náročnost:** Nízká

**Zdroje financování:** Soukromý investor/ rozpočet obce

**Odpovědný subjekt:** Obec Dobkovice, investor

**Kroky k realizaci projektu:** Zajištění a příprava prostor, výběr vhodného investora, zajištění zaměstnanců

### B.2 – Zřízení Pošty Partner

Obyvatelé obce Dobkovice momentálně využívají služby pošty ve městě Děčín, část Vilsnice. Dle průzkumu veřejného mínění si obyvatelé obce Dobkovice přejí v obci znovuzřízení pošty. Obec připravuje prostory pro Poštu Partner. Pošta Partner nabízí základní poštovní služby jako běžné pobočky pošty, tedy výdej a příjem balíkových a listovních a zásilek, výplatu a příjem poštovních poukázek, výplatu důchodů, vybrané

bankovní služby, prodej poštovních cenin a zboží, SIPO, prodej kolkových známek a další služby. Provozovatelem Pošty Partner bude provozovatel obchodu s potravinami, jež má být v obci zřízen v roce 2021.

Zřízením Pošty Partner dojde ke zlepšení občanské vybavenosti v obci Dobkovice.

**Časová priorita:** Vysoká

**Finanční náročnost:** Nízká

**Zdroje financování:** Rozpočet obce/ Pošta Partner

**Odpovědný subjekt:** Obec Dobkovice/ Pošta Partner

**Kroky k realizaci projektu:** Zajištění a příprava prostor, zajištění odpovědné osoby, která bude v obci provozovat Poštu Partner

### **B.3 – Rekonstrukce společenského sálu v kulturním domě**

Kulturní dům se nachází v centru obce Dobkovice. Je vhodný k pořádání nejrůznějších společenských akcí a setkávání lidí. V kulturním domě se každoročně pořádají zábavy - například silvestrovské zábavy, úcty ke stáří, školní akademie a další školní aktivity, karnevaly pro děti, menší divadelní představení a mnoho dalších aktivit. V budově se nachází jeden malý společenský sál, jeden velký společenský sál a další prostory, které nejsou v současné době nijak využity. Součástí velkého společenského sálu je pódium, v malém společenském sále se nachází bar pro prodej nápojů. Obec tak zajistí kompletní rekonstrukci společenských sálů. Jedná se o rekonstrukci pódia, podlah, baru a zajištění nového vymalování zdí obou společenských sálů.

Rekonstrukce společenského sálu v kulturním domě podpoří rozvoj sociální infrastruktury obce Dobkovice a zlepší podmínky pro kulturní a společenské aktivity, jež jsou v kulturním domě uskutečňovány.

**Časová priorita:** Střední

**Finanční náročnost:** Nízká

**Zdroje financování:** Rozpočet obce/ dotační program

**Odpovědný subjekt:** Obec Dobkovice

**Kroky k realizaci projektu:** Projektová dokumentace, výběr a zajištění vhodné firmy

### **B.4 – Renovace fasády kulturního domu**

Kulturní dům se nachází v centru obce Dobkovice. V obci bývá pravidelně využíván ke kulturním akcím a dalším společenským aktivitám, jež jsou v obci pravidelně pořádány. Fasáda kulturního domu byla naposledy opravována před několika lety a v současnosti se nachází ve špatném stavu. V říjnu 2020 byl kulturní dům vybaven novou střechou a v dalších letech obec zajistí renovaci fasády kulturního domu.

Projekt renovace fasády kulturního domu zatraktivní kulturní dům a zlepší jeho funkčnost.

**Časová priorita:** Střední

**Finanční náročnost:** Nízká

**Zdroje financování:** Rozpočet obce/ dotační program

**Odpovědný subjekt:** Obec Dobkovice

**Kroky k realizaci projektu:** Projektová dokumentace, výběr a zajištění vhodné firmy

### **B.5 – Rekonstrukce obecních bytů**

Obec Dobkovice vlastní část bytů v panelových domech a v bytových jednotkách, jež se v obci nacházejí. Dle informací Obecního úřadu Dobkovice byla velká část těchto bytů naposledy rekonstruována před několika lety a v současné době se část bytů nenachází v reprezentativním a kvalitním stavu k bydlení. Cílem projektu je zajistit zlepšení podmínek pro obyvatele obecních bytů a provést jejich rekonstrukci.

Rekonstrukcí obecních bytů zlepší obec podmínky bydlení pro občany žijící v obci Dobkovice a obývající obecní byty.

**Časová priorita:** Střední

**Finanční náročnost:** Vysoká

**Zdroje financování:** Rozpočet obce/ dotační program

**Odpovědný subjekt:** Obec Dobkovice

**Kroky k realizaci projektu:** Projektová dokumentace, výběr a zajištění vhodné firmy

### **B.6 – Výsadba zeleně a dřevin**

Zeleň je důležitou součástí krajiny, která příznivě ovlivňuje jakost vzduchu. Dřeviny zpevňují půdu proti erozi, zadržují vodu v krajině, produkují kyslík a příznivě ovlivňují místní mikroklima. Výsadbou zeleně a dřevin dojde ke zlepšení životního prostředí v obci. Předmětem projektu je výsadba okrasných keřů a stromů v oblasti podél silnice a na dalších vhodných plochách v obci.

Výsadbou zeleně a dřevin dojde k podpoře vzhledu obce.

**Časová priorita:** Vysoká

**Finanční náročnost:** Nízká

**Zdroje financování:** Rozpočet obce

**Odpovědný subjekt:** Obec Dobkovice

**Kroky k realizaci projektu:** Plán rozmístění zeleně a dřevin, zasazení zeleně a dřevin v obci

## B.7 – Péče a údržba stávající zeleně

Zeleň je důležitou součástí krajiny, která příznivě ovlivňuje kvalitu vzduchu. Dřeviny zpevňují půdu proti erozi, zadržují vodu v krajině, produkují kyslík a příznivě ovlivňují místní mikroklima.

Cílem projektu je každoroční údržba o stávající zeleň a dřeviny v obci Dobkovice, které zlepší životní prostředí v obci a vylepší celkový vzhled obce.

**Časová priorita:** Střední

**Finanční náročnost:** Nízká

**Zdroje financování:** Rozpočet obce

**Odpovědný subjekt:** Obec Dobkovice

**Kroky k realizaci projektu:** Zajištění odpovědných osob za péči a údržbu zeleně v obci

## B.8 – Pravidelná údržba koryta toku

Obcí Dobkovice protéká řeka Labe a potok Poustka. Koryto potoku Poustka se nachází v neudržovaném stavu. Na obrázku 21 lze vidět úseky současného stavu koryta potoku Poustka v obci Dobkovice. V obci v současné době neprobíhá pravidelná údržba koryta toku a koryto je tak na mnoha místech zarostlé rostlinami a znečištěné různými předměty. Údržbou koryta toku dojde ke zvýšení průtočnosti koryt, stability dna, břehů a souvisejících objektů vodního toku. Předmětem pravidelné údržby koryta toku je udržovat břehy koryta vodního toku ve stavu potřebném k zajištění neškodného odtoku vody, odstraňovat překážky a cizorodé předměty ve vodním toku včetně nánosů, které se v korytu nacházejí.

Cílem projektu je zajistit opatření ohledně pravidelné údržby toku potoka Poustka, díky němuž dojde ke zvýšení bezpečnosti před povodněmi, jež obec v minulých letech postihly.



Obrázek 21: Úseky koryta potoku Poustka v obci Dobkovice, zdroj: vlastní

**Časová priorita:** Velmi vysoká

**Finanční náročnost:** Střední

**Zdroje financování:** Rozpočet obce/ Povodí Labe, státní podnik/ dotační program

**Odpovědný subjekt:** Obec Dobkovice

**Kroky k realizaci projektu:** Projektová dokumentace, výběr a zajištění vhodné firmy pro pravidelnou údržbu koryta toku

### **B.9 – Výstavba ochranné hráze**

V letech 2002 a 2013 postihly a poničily obec povodně. Výstavba trvalé ochranné hráze v částech obce, jež se nacházejí v těsné blízkosti řeky Labe a potoku Poustka, zajistí zvýšení bezpečnosti při případných povodních v následujících letech. Hráz bude postavena v oblasti potoku Poustka, kde se v jeho bezprostřední blízkosti nachází rodinné domy a v části povodí řeky Labe. Cílem výstavby trvalé ochranné hráze je zajištění zabezpečení obce při případných povodních, jež by mohly obec v následujících letech opětovně postihnout.

Výstavbou hráze dojde ke zvýšení bezpečnosti obyvatel žijících v obci Dobkovice a jejich majetku.

**Časová priorita:** Střední

**Finanční náročnost:** Vysoká

**Zdroje financování:** Rozpočet obce/ Povodí Labe, státní podnik/ dotační program

**Odpovědný subjekt:** Obec Dobkovice

**Kroky k realizaci projektu:** Projektová dokumentace, výběr a zajištění vhodné stavební firmy



## 7.4 Dobkovice – obec podporující sport a volnočasové aktivity

Opatření:

- C.1 – Výstavba relaxační zóny
- C.2 – Výstavba multifunkčního hřiště s venkovní posilovnou
- C.3 – Výstavba oplocení pro fotbalové hřiště
- C.4 – Instalace osvětlení na fotbalovém hřišti
- C.5 – Revitalizace tenisového hřiště
- C.6 – Rozšíření kapacity míst k sezení na fotbalovém hřišti

### C.1 – Výstavba relaxační zóny

Projekt výstavba relaxační zóny navrhuje řešení pro trávení volného času obyvatel všech věkových skupin pod širým nebem. V rámci projektu se jedná o stavební úpravy plochy, kde se v současné době nachází park. Tato plocha, parku není příliš velká, dojde tak kromě výstavby relaxační zóny v místě současného parku k jejímu rozšíření. Projekt výstavba relaxační zóny řeší vybudování komplexu, jenž bude sloužit místním občanům a návštěvníkům obce jako odpočinkové místo. Díky realizaci projektu budou moci obyvatelé obce nově trávit svůj volný čas relaxací v příjemném prostředí. Plocha bude řešena jako park s okrasným jezírkem a relaxační zónou, kde budou vytvořena místa k sezení. Další úprava současného parku bude spočívat ve výsadbě nových stromů, výsadbě půdopokryvných keřů, umístění solitérního prvku – skupiny kamenů s výsadbou okrasné trávy. Pro pohybové a volnočasové aktivity dětí budou součástí relaxační zóny herní prvky. Celý areál relaxační zóny bude oplocen živým plotem.

Výstavba relaxační zóny podpoří rozvoj sociální infrastruktury obce Dobkovice.

**Časová priorita:** Velmi vysoká

**Finanční náročnost:** Střední

**Zdroje financování:** Dotační program/ rozpočet obce

**Odovědný subjekt:** Obec Dobkovice

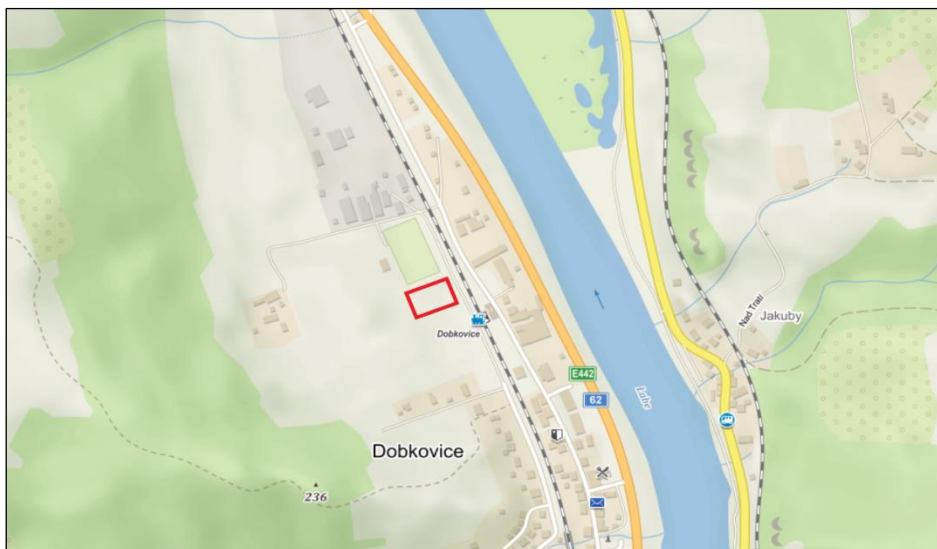
**Kroky k realizaci projektu:** Projektová dokumentace, výběr a zajištění vhodné stavební firmy

### C.2 – Výstavba multifunkčního hřiště s venkovní posilovnou

V obci se nachází pouze jeden veřejně přístupný prostor, kde mají občané k dispozici písečné volejbalové hřiště a jedno hřiště s umělým povrchem. V tomto prostoru se nachází volná a vhodná plocha pro výstavbu nového multifunkčního hřiště s venkovní posilovnou. Venkovní posilovna neboli workoutové hřiště je soustava bradel, hrazd, žebřin a dalších jednoduchých prvků sloužících ke cvičení zejména vlastní vahou a jeho konstrukce se nachází venku ve veřejných prostorách města či obce. Hřiště je

určeno všem věkovým kategoriím, většinou bývá vyhledáváno převážně mladými lidmi, kteří chtějí zapracovat na své fyzické zdatnosti. Na obrázku 22 je vyobrazena oblast výstavby multifunkčního hřiště s venkovní posilovnou.

Cílem projektu výstavby multifunkčního hřiště s venkovní posilovnou je rozšíření sportovní vybavenosti obce Dobkovice.



Obrázek 22: Vymezení oblasti výstavby multifunkčního hřiště s venkovní posilovnou, zdroj: Mapy.cz, vlastní úpravy

**Časová priorita:** Střední

**Finanční náročnost:** Střední

**Zdroje financování:** Dotační program/ rozpočet obce

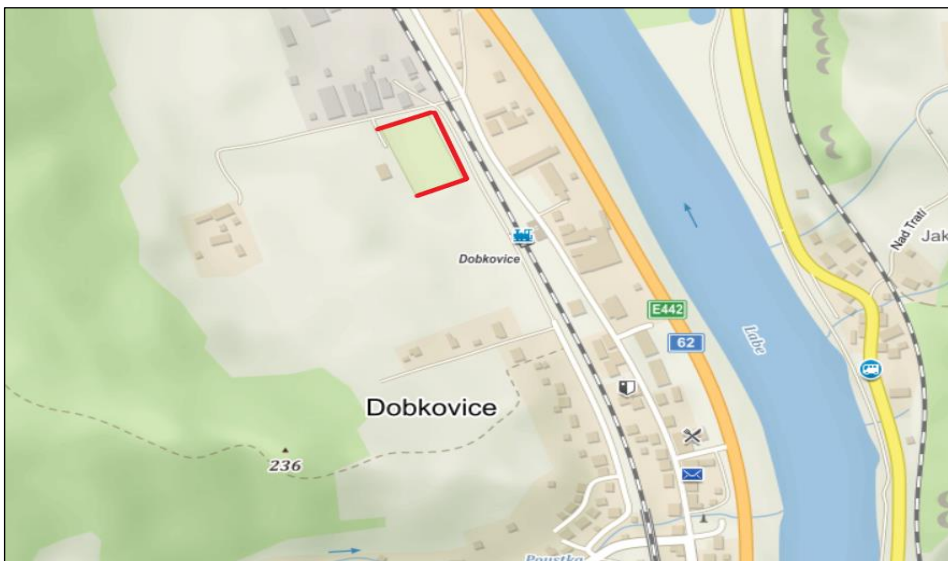
**Odovědný subjekt:** Obec Dobkovice

**Kroky k realizaci projektu:** Projektová dokumentace, výběr a zajištění vhodné stavební firmy

### **C.3 – Výstavba oplocení pro fotbalové hřiště**

Obec disponuje fotbalovým hřištěm, které je v současné době ohraničeno pletivým plotem s nedostatečnou výškou. Problémem je zejména poloha fotbalového hřiště, které se nachází u železniční stanice a silnice, fotbalové míče tak často dopadají na silnici a železnici. Dostatečné oplocení je nezbytná součást pro vyšší bezpečnost hráčů, diváků, přilehlého majetku a osob. Zvyšuje také ochranu sportoviště před vandalstvím a dalšími nežádoucími projevy zvenčí. Obec proto zajistí výstavbu nového oplocení podél fotbalového hřiště. Pro stavbu plotu jsou vybrány 3D plotové dílce v pozinkované úpravě pro maximální životnost plotu.

Výstavbou nového oplocení podél fotbalového hřiště dojde ke zvýšení bezpečnosti a zlepšení herních podmínek SK Dobkovice.



Obrázek 23: Vymezení území oplocení pro fotbalové hřiště, zdroj: Mapy.cz, vlastní úpravy

**Časová priorita:** Vysoká

**Finanční náročnost:** Střední

**Zdroje financování:** Rozpočet obce/ dotační program

**Odovědný subjekt:** Obec Dobkovice

**Kroky k realizaci projektu:** Projektová dokumentace, výběr a zajištění vhodné firmy

#### **C.4 – Instalace osvětlení na fotbalovém hřišti**

Obec disponuje fotbalovým hřištěm, kde se pravidelně odehrávají fotbalové zápasy místního fotbalového klubu. Fotbalové hřiště není příliš technicky vybaveno, jako jsou například fotbalová hřiště nacházející se ve větších městech. Instalace nového osvětlení umožní fotbalistům klubu SK Dobkovice využívat hřiště také během podzimu a zimy pozdě odpoledne a večer při zhoršených světelných podmínkách. Fotbalisté klubu SK Dobkovice tak budou moci nově provozovat večerní tréninky a budou schopni odehrát zápasy i v pozdních večerních hodinách. Osvětlení hřiště je navrženo na intenzitu osvětlení 200 lx s ohledem na minimalizaci rušivého světla. Podél hřiště bude instalováno 6 stožárů s celkem 18 světly.

Instalací osvětlení na fotbalovém hřišti dojde ke zlepšení sportovní vybavenosti obce Dobkovice.

**Časová priorita:** Střední

**Finanční náročnost:** Vysoká

**Zdroje financování:** Dotační program/ rozpočet obce

**Odovědný subjekt:** Obec Dobkovice

**Kroky k realizaci projektu:** Projektová dokumentace, výběr a zajištění vhodné firmy

### **C.5 – Revitalizace tenisového hřiště**

V minulých letech obec disponovala tenisovým hřištěm, které postupem času zaniklo. Cílem projektu je zajištění revitalizace tenisového hřiště v obci Dobkovice. Záměrem projektu je vybudování oploceného a osvětleného tenisového hřiště v obci. Na hřiště bude položen červený antukový povrch, který je typický pro tenis. Tento antukový povrch patří mezi oblíbené povrchy zejména díky pružnosti, výborné absorpci nárazu a šetrnosti k pohybovému aparátu hráčů. Další výhodou antukových kurtů je ideální a přesný odraz ve všech místech hřiště a nenáročná údržba. Podél tenisového hřiště proběhne výstavba oplocení. Pro stavbu plotu jsou vybrány 3D plotové dílce v pozinkované úpravě pro maximální životnost plotu. Pro širší využití tenisového hřiště a možnost her i ve večerních hodinách bude na hřiště instalováno osvětlení. Osvětlení hřiště je navrženo na intenzitu osvětlení 200 lx s ohledem na minimalizaci rušivého světla. Na tenisovém hřišti budou instalovány 4 stožáry s celkem 8 světly.

Díky obnově a výstavbě tenisového hřiště dojde k rozšíření příležitostí sportovních a volnočasových aktivit v obci.

**Časová priorita:** Nízká

**Finanční náročnost:** Vysoká

**Zdroje financování:** Rozpočet obce/ dotační program

**Odpovědný subjekt:** Obec Dobkovice

**Kroky k realizaci projektu:** Projektová dokumentace, výběr a zajištění vhodné firmy

### **C.6 – Rozšíření kapacity míst k sezení na fotbalovém hřišti**

Obec disponuje fotbalovým hřištěm, kde se pravidelně účastní velká část obyvatel obce fotbalových zápasů fotbalového klubu Dobkovice. V roce 2020 proběhla implementace nových lavic pro rozšíření míst k sezení. Cílem projektu je výstavba a implementace dalších nových typů lavic a rozšíření tak kapacity míst k sezení pro návštěvníky fotbalových zápasů.

Rozšířením kapacity míst k sezení na fotbalovém hřišti dojde ke zvýšení spokojenosti návštěvníků fotbalových zápasů klubu SK Dobkovice.

**Časová priorita:** Nízká

**Finanční náročnost:** Nízká

**Zdroje financování:** Rozpočet obce

**Odpovědný subjekt:** Obec Dobkovice

**Kroky k realizaci projektu:** Projektová dokumentace, výběr a zajištění vhodné firmy

## 8 Závěr

Cílem diplomové práce bylo vypracování strategického plánu obce Dobkovice. Splnění cíle předcházelo seznámení s problematikou strategického plánování a aktuálních výzev regionu.

Na znalost teoretického základu navazovala analýza současného stavu obce Dobkovice. V rámci praktické části byla provedena socioekonomická analýza, průzkum veřejného mínění, SWOT analýza silných a slabých stránek obce, příležitostí a hrozeb. V rámci analýzy obce byly rozebrány jednotlivé oblasti ovlivňující život v obci. Nejdříve byla obec historicky a geograficky popsána. Analýza se dále věnuje stěžejním oblastem života v obci, tedy technické a dopravní infrastruktuře, životnímu prostředí, složení obyvatelstva, kulturnímu a společenskému životu v obci a službám, které obec nabízí. Na základě výstupů z analýz lze konstatovat, že obec disponuje mnoha klady i slabšími stránkami. Kladnými faktory obce jsou zejména geografická poloha, dopravní dostupnost a okolní příroda. Na druhou stranu trpí obec velkým nedostatkem občanské vybavenosti, kde obyvatelé obce nejsou spokojeni zejména se základními službami a to absencí obchodu s potravinami a poštovních služeb. Další slabou stránkou je stav místních komunikací, které se nachází ve špatném stavu a přispívají ke zhoršení vzhledu obce.

Poslední část této diplomové práce se věnuje návrhům vytvořeným pro rozvoj obce Dobkovice. Nejprve byla stanovena vize obce Dobkovice. V návaznosti na vizi byly představeny 3 strategické směry budoucího rozvoje obce, kterými jsou Dobkovice – obec s kvalitní technickou a dopravní infrastrukturou, Dobkovice – obec zajišťující svým občanům dobré a bezpečné podmínky pro život, Dobkovice – obec podporující sport a volnočasové aktivity. Strategické směry určují prioritní oblasti rozvoje obce, jež byly rozpracovány do dílčích opatření v návrhové části této práce. Jejich stanovení vycházelo ze socioekonomické analýzy obce Dobkovice, průzkumu veřejného mínění – dotazníkového šetření a rozhovoru se starostou obce, hrozeb a příležitostí zjištěných ze SWOT analýzy. Celkem bylo v rámci tvorby strategického plánu na období 2021 – 2030 stanoveno 25 opatření k rozvoji obce Dobkovice. Každé z nich obsahuje podrobný popis, časovou prioritu, finanční náročnost, odpovědný subjekt a kroky k realizaci dané aktivity.

Autorka práce věří, že poznatky, které se staly součástí strategického plánu, budou přínosem pro obec Dobkovice a její rozvoj.

## 9 Seznam zkratek

ČOV	Čistička odpadních vod
ČR	Česká republika
ČSÚ	Český statistický úřad
ČÚZK	Český úřad zeměměřický a katastrální
DSO	Dobrovolný svazek obcí
k. ú.	Katastrální území
MAS	Místní akční skupina
MMR	Ministerstvo pro místní rozvoj
MŠ	Mateřská škola
SDH	Sbor dobrovolných hasičů
SK	Sportovní klub
SPOZ	Sbor pro občanské záležitosti
SP	Strategický plán
ZŠ	Základní škola

# 10 Seznam použitých zdrojů

## Odborná literatura

1. FOTR, Jiří. Tvorba strategie a strategické plánování: teorie a praxe. Praha: Grada, 2012. Expert (Grada). ISBN 9788024739854.
2. HUČKA, M; KUTSCHERAUER, A.; SUCHÁNEK, J. 2009. Teorie, metodologie a klasifikace regionálních disparit. Regionální disparity. 2009, č. 6, s. 5-33. ISBN 1802-9450.
3. JANOUŠKOVÁ, Světlana. 2008. Definice strategického plánování a strategického plánu. online . Publikováno: 08. 02. 2008 – Strategický plán rozvoje města. cit. 2015-04-13 .
4. JEŽEK, Jiří. Kritická analýza strategického plánování obcí, měst a regionů v České republice. Identifikace problémových oblastí a návrh řešení. Plzeň, 2015. ISBN 978-80-261-0678-4.
5. KAŠPAROVÁ, Ludmila a Milan PŮČEK. Kohezní politika: osídlení v České republice: partnerství měst a venkova. Vyd. 1. Brno: Ústav územního rozvoje, 2009. ISBN 978-80-903928-7-8.
6. KOTLER, Philip a Gary ARMSTRONG. *Principles of marketing*. 15th ed. Upper Saddle, N.J.: Pearson, c2014. ISBN 0133084043.
7. LABOUNKOVÁ, V. a kol. Metodická příručka pro zpracování strategických rozvojových dokumentů mikroregionu. Brno: Ministerstvo pro místní rozvoj, 2009. ISBN 978- 80-87318-02-7.
8. MALLYA, Thaddeus, 2007. Základy strategického řízení a rozhodování. 1. vyd. Praha: Grada. Expert (Grada). ISBN 978-80-247-1911-5.
9. PŮČEK, Milan a OCHRANA, František, 2009. Chytrá veřejná správa: kohezní politika. Praha: Ministerstvo pro místní rozvoj, Národní orgán pro koordinaci. 200 s. ISBN 978-80- 86616-27-4.
10. REICHEL, Jiří. *Kapitoly metodologie sociálních výzkumů*. Praha: Grada, 2009. Sociologie (Grada). ISBN 9788024730066.
11. PŮČEK, M. a D. KOPPITZ. Strategické plánování a řízení pro města obce a regiony. Praha: NSZM, 2012.

12. PŮČEK, Milan, ŠILHÁNKOVÁ, Vladimíra. Strategické plánování a řízení obcí regionů. Studijní opora v elektronické podobě, Vysoká škola regionálního rozvoje Praha 2014. ISBN 978-80-87174-40-1.
13. ŠILHÁNKOVÁ, Vladimíra. Teoretické přístupy k regionálnímu rozvoji. 1. Pardubice, 2007. ISBN 978-80-7395-019-4.
14. WOKOUN, René. Regionální rozvoj: (východiska regionálního rozvoje, regionální politika, teorie, strategie a programování). Praha: Linde, 2008, ISBN 978-807-2016-990.

## Internetové zdroje

15. ČESKÝ STATISTICKÝ ÚŘAD [online]. 2019 [cit. 2020-11-19]. Dostupné z: <https://www.czso.cz/csu/czso/databaze-demografickych-udaju-za-obce-cr>
16. Český úřad zeměměřický a katastrální [online]. [cit. 2021-12-05]. Dostupné z: <https://www.cuzk.cz/Urady/Cesky-urad-zememericky-a-katastralni/Cesky-urad-zememericky-a-katastralni.aspx>
17. Historie zámečku Skrytín : Zámeček-Skrytín. *Zámeček-Skrytín* [online]. Copyright © 2009 Všechna práva vyhrazena. [cit. 20.12.2020]. Dostupné z: <https://zamecek-skrytin.webnode.cz/historie-zamecku-skrytin/>
18. *Charta evropského plánování* [online]. [cit. 2020-12-20]. Dostupné z: <http://portal.uur.cz/pdf/charta-evropskeho-planovani-2013.pdf>
19. *CHARTA EVROPSKÉHO PLÁNOVÁNÍ* [online]. [cit. 2020-12-20]. Dostupné z: [https://www.uur.cz/images/5-publikacni-cinnost-a-knihovna/casopis/2015/2015-01/01\\_\\_charta.pdf](https://www.uur.cz/images/5-publikacni-cinnost-a-knihovna/casopis/2015/2015-01/01__charta.pdf)
20. *Institut plánování a rozvoje hl. m. Prahy* [online]. 2017 [cit. 20.12.2020]. Dostupné z: [https://www.iprpraha.cz/uploads/assets/dokumenty/participace/manual\\_\\_participace\\_\\_tisk\\_\\_2017.pdf](https://www.iprpraha.cz/uploads/assets/dokumenty/participace/manual__participace__tisk__2017.pdf)
21. *Institut plánování a rozvoje hl. m. Prahy* [online]. [cit. 2020-12-20]. Dostupné z: [https://www.iprpraha.cz/uploads/assets/dokumenty/participace/manual\\_\\_participace\\_\\_tisk\\_\\_2017.pdf](https://www.iprpraha.cz/uploads/assets/dokumenty/participace/manual__participace__tisk__2017.pdf)
22. IPR. Co je strategický plán? [online]. 2016 [cit. 2020-11-29]. Dostupné z: <http://www.iprpraha.cz/clanek/83/co-je-strategicky-plan>



23. *MANUÁL PARTICIPACE: Jak zapojit veřejnost do plánování města* [online]. [cit. 2021-12-11]. Dostupné z: [https://www.iprpraha.cz/uploads/assets/dokumenty/participace/manual\\_\\_participace\\_\\_tisk\\_\\_2017.pdf](https://www.iprpraha.cz/uploads/assets/dokumenty/participace/manual__participace__tisk__2017.pdf)
24. *Mapa ČR* [online]. 2020 [cit. 2020-11-19]. Dostupné z: <https://cs.wikipedia.org/wiki/Dobkovice>
25. *Mapy Google* [online]. Dostupné z: <https://www.google.cz/maps>
26. *Mapy.cz* [online]. Dostupné z: <https://en.mapy.cz/>
27. *MAS - MAS Labské skály. O MAS - MAS Labské skály* [online]. 2020 [cit. 20.12.2020]. Dostupné z: <http://www.maslabskeskaly.cz/>
28. *Ministerstvo pro místní rozvoj ČR* [online]. 2020 [cit. 2020-11-19]. Dostupné z: <https://mmr.cz/cs/ministerstvo/regionalni-rozvoj>
29. *Místní akční skupiny ve Středočeském kraji* [online]. [cit. 2021-12-02]. Dostupné z: [https://www.szif.cz/cs/CmDocument?rid=%2Fapa\\_\\_anon%2Fcs%2Fdokumenty\\_\\_ke\\_\\_stazeni%2Fefrd%2Fcsv%2Fpublikace%2F1518179270649.pdf](https://www.szif.cz/cs/CmDocument?rid=%2Fapa__anon%2Fcs%2Fdokumenty__ke__stazeni%2Fefrd%2Fcsv%2Fpublikace%2F1518179270649.pdf)
30. *POSLANECKÁ SNĚMOVNA PARLAMENTU ČESKÉ REPUBLIKY* [online]. 2017, REGISTR KOMUNÁLNÍCH SYMBOLŮ [cit. 2020-11-19]. Dostupné z: <https://rekos.psp.cz/detail-symbolu/id/4c93b66a-6aca-46ff-aaf9-f8b1cc114780>
31. *O regionu* [online]. Mikroregion Labské Skály [cit. 20.12.2020]. Dostupné z: <http://www.mr-labskeskaly.cz/>
32. *Obec Dobkovice* [online]. [cit. 2021-01-04]. Dostupné z: <https://www.dobkovice.cz/>
33. *SK Dobkovice* [online]. 2020 [cit. 2020-11-19]. Dostupné z: <https://skdobkovice.estranky.cz/clanky/23.7.09.html>
34. *Smart region fórum Ústeckého kraje – Univerzita Jana Evangelisty Purkyně © SMART-MATEQ-UJEP.* [online]. [cit. 2020-12-20]. Dostupné z: <https://smart-mateq.cz/2019/05/21/smart-region-forum-usteckeho-kraje/>
35. *Státní správa zeměměřičtví a katastru* [online]. 2020 [cit. 2020-11-19]. Dostupné z: <https://www.cuzk.cz/>

36. *Strategie mikroregionu Labské skály na období 2017 - 2023* [online]. 2016 [cit. 2020-11-23]. Dostupné z:  
[http://www.mujilove.cz/cms/user\\_\\_uredni\\_\\_deska/0411.pdf](http://www.mujilove.cz/cms/user__uredni__deska/0411.pdf)
37. STRATEGIE REGIONÁLNÍHO ROZVOJE ČR 2014–2020, 2013. Ministerstvo pro místní rozvoj [online]. [cit. 2020-12-15]. Dostupné z:  
<http://www.mmr.cz/getmedia/08e2e8d8-4c18-4e15-a7e2-0fa481336016/SRR-2014-%202020.pdf>
38. *Strategie rozvoje Ústeckého kraje do roku 2027* [online]. 2018 [cit. 2020-11-19]. Dostupné z: <https://www.kr-ustecky.cz/strategie-rozvoje-kraje/ms-265268/p1=265268>
39. *ÚZEMNÍ PLÁN DOBKOVICE* [online]. 2012 [cit. 2020-11-19]. Dostupné z:  
<https://www.mmdecin.cz/cs/uzemni-plan/dobkovice/uzemni-plan-3/textova-cast-12/uzemni-plan-dobkovice/1371-uzemni-plan-dobkovice/file>
40. *Vize a cíle Ústeckého kraje* [online]. [cit. 2020-12-20]. Dostupné z:  
<https://www.kr-ustecky.cz/vize-a-cile-usteckeho-kraje/ms-265077/p1=265077&p3=0>
41. *Vlajka obce Dobkovice* [online]. 2017 [cit. 2020-11-19]. Dostupné z:  
<https://rekos.psp.cz/detail-symbolu/id/4c93b66a-6aca-46ff-aaf9-f8b1cc114780>
42. VŠB-TU OSTRAVA, 2006. Příprava, tvorba a realizace strategických plánů obcí a mikroregionů [online]. Ostrava [cit. 2020-11-23]. Dostupné z:  
[http://alkut.cz/regrozvoj/strat\\_\\_plan\\_\\_obce\\_\\_mikroreg.pdf](http://alkut.cz/regrozvoj/strat__plan__obce__mikroreg.pdf). Studijní opora. VŠB-TU Ostrava.
43. Vše o území VDB. [online]. Dostupné z: [https://vdb.czso.cz/vdbvo2/faces/cs/index.jsf?page=profil-uzemi&uzemiprofil=31588&u=\\_\\_VUZEMI\\_\\_43\\_\\_562408#](https://vdb.czso.cz/vdbvo2/faces/cs/index.jsf?page=profil-uzemi&uzemiprofil=31588&u=__VUZEMI__43__562408#)
44. Vzdělávací centrum pro veřejnou správu ČR [online]. [cit. 2021-12-11]. Dostupné z: <https://www.vcvscr.cz/>
45. *Základní škola a mateřská škola Dobkovice* [online]. 2020 [cit. 2020-11-19]. Dostupné z: <http://www.zsdoobkovice.cz/zakladni-skola/skola/o-nas/>
46. *Základní škola a mateřská škola Dobkovice* [online]. 2020 [cit. 2020-11-19]. Dostupné z: <http://www.zsdoobkovice.cz/mataska-skola/aktuality/>

47. Zákon č. 128/2000 Sb. [online]. Dostupné z: <https://www.psp.cz/sqw/sbirka.sqw?cz=128&r=2000>

48. *Znak obce Dobkovice* [online]. 2017 [cit. 2020-11-19]. Dostupné z: <https://rekos.psp.cz/detail-symbolu/id/4c93b66a-6aca-46ff-aaf9-f8b1cc114780>

## **Legislativa**

49. Zákon č. 128/2000 Sb., o obcích (obecní zřízení): ve znění pozdějších předpisů

50. Zákon č. 248/2000 Sb. o podpoře regionálního rozvoje: ve znění pozdějších předpisů

# 11 Seznam obrázků

Obrázek 1: Území MAS Labské skály.....	25
Obrázek 2: Území mikroregionu Labské skály.....	27
Obrázek 3: Umístění obce Dobkovice.....	31
Obrázek 4: Znak obce.....	32
Obrázek 5: Vlajka obce .....	32
Obrázek 6: Archivní fotografie obce .....	33
Obrázek 7: Zámeček Skrytín .....	35
Obrázek 8: Fotografie obce Dobkovice.....	37
Obrázek 9: Obec Dobkovice .....	38
Obrázek 10: Pozemkové parcely .....	46
Obrázek 11: Pozemkové parcely .....	46
Obrázek 12: Základní škola Dobkovice.....	47
Obrázek 13: Motorest Dobkovice .....	48
Obrázek 14: Obecní úřad Dobkovice.....	49
Obrázek 15: Fotbalové hřiště, zdroj.....	52
Obrázek 16: Aktuální stav komunikace II/25377 .....	71
Obrázek 17: Aktuální stav chodníků v obci Dobkovice .....	72
Obrázek 18: Oblast realizace přechodu pro chodce.....	74
Obrázek 19: Oblast instalace kruhového zrcadla.....	74
Obrázek 20: Vymezení oblastí instalace kontejnerů na textil.....	76
Obrázek 21: Úseky koryta potoku Poustka v obci Dobkovice.....	81
Obrázek 22: Vymezení oblasti výstavby multifunkčního hřiště s venkovní posilovnou .....	84
Obrázek 23: Vymezení území oplocení pro fotbalové hřiště .....	85

## 12 Seznam grafů

Graf 1: Druhy pozemků.....	36
Graf 2: Vývoj počtu obyvatel obce.....	41
Graf 3: Pohyb obyvatelstva (1975 - 2019).....	43
Graf 4: Složení obyvatelstva.....	44
Graf 5: Vývoj počtu domů v obci 1869 – 2020.....	45
Graf 6: Věk respondentů.....	56
Graf 7: Délka žití v obci.....	57
Graf 8: Spokojenost s životem v obci.....	57
Graf 9: Projekty/aktivity do kterých by měla obec v rámci budoucího rozvoje investovat.....	60
Graf 10: Názory na rozšiřování obce novou zástavbou.....	61
Graf 11: Názory obyvatel obce ohledně obav z povodní v obci Dobkovice.....	62
Graf 12: Protipovodňová opatření.....	63

## 13 Seznam tabulek

Tabulka 1: Priority a cíle mikroregionu Labské skály.....	28
Tabulka 2: Počet obyvatel .....	40
Tabulka 3: Počet narozených, zemřelých, přistěhovalých, vystěhovalých .....	42
Tabulka 4: Přirozený, migrační, celkový přírůstek .....	42
Tabulka 5: Průměrný věk obyvatel.....	43
Tabulka 6: Věková struktura obyvatelstva obce.....	44
Tabulka 7: Počet domů v obci.....	45
Tabulka 8: Aspekty hodnocení .....	58
Tabulka 9: Protipovodňová opatření.....	63

## **14 Seznam příloh**

Příloha 1: Dotazníkové šetření pro tvorbu strategického plánu.....	98
--	----

# Příloha 1

## Dotazníkové šetření pro tvorbu strategického plánu obce Dobkovice

Dobrý den, jsem studentkou pátého ročníku Masarykova ústavu vyšších studií, ČVUT v Praze. Tématem mé diplomové práce je tvorba návrhu strategického plánu obce Dobkovice. Dotazník, který Vám předkládám, mi pomůže s tvorbou návrhu strategického plánu naší obce.

Děkuji Vám za ochotu při vyplňování dotazníku a přeji hezký den.

Kristýna Voláková

\* **Povinné pole**

1. Pohlaví \*

Žena

Muž

2. Věk \*

15 – 25 let

26 – 35 let

36 – 50 let

51 – 64 let

65 let a více

3. Jak dlouho žijete v obci Dobkovice? \*

od narození

méně než 1 rok

1 – 5 let

6 – 10 let

11 – 15 let

16 – 30 let

30 let a více



4. Jak jste spokojen/a s životem v obci? \*

- Velmi spokojen/a  
 Spíše spokojen/a  
 Spíše nespokojen/a  
 Velmi nespokojen/a

5. Pokuste se prosím zhodnotit jednotlivé aspekty obce na hodnotící škále. V každém řádku zakroužkujte číslici na škále od 1-4, kde číslo 4 představuje nejlepší hodnocení a číslo 1 nejhorší hodnocení). \*

Aspekt/ hodnocení	4	3	2	1
	Velmi dobrý	Dobrý	Dostačující	Nedostačující
Dopravní spojení	4	3	2	1
Kulturní a společenský život	4	3	2	1
Sportovní a volnočasové vyžití	4	3	2	1
Komunikace s občany	4	3	2	1
Kvalita životního prostředí	4	3	2	1
Vzhled obce	4	3	2	1
Veřejné osvětlení	4	3	2	1
Množství kontejnerů na tříděný odpad a frekvence odvozu	4	3	2	1

6. Jste spokojen/a se stavem místních pozemních komunikací a dopravní infrastrukturou? \*

- a) silnice  ano  ne
- b) parkování  ano  ne
- c) chodníky  ano  ne

7. Jaké služby Vám v obci nejvíce chybí?

.....  
.....

8. Jaké kulturní, společenské a sportovní aktivity byste uvítal/a?

.....  
.....

9. Vyberte projekty/ aktivity, do kterých by měla obec v rámci budoucího rozvoje investovat.\*

Vyberte prosím maximálně 3

- Zřízení obchodu s potravinami
- Rekonstrukce pozemních komunikací
- Zřízení pošty
- Revitalizace vodní nádrže
- Výsadba stromů a keřů
- Oprava a dostavba chodníku
- Výstavba stezky podél řeky Labe
- Revitalizace tenisového hřiště
- Výstavba kanalizace a čističky vod
- Zřízení přívozu přes řeku Labe
- Žádné z uvedených

10. Jaký máte názor na případné rozšiřování obce novou zástavbou? \*

- Pozitivní
- Negativní
- Neutrální
- Nemám názor

11. V letech 2002 a 2013 zasáhly obec povodně. Obáváte se dalších případných povodní v obci? \*

- Ano
- Ne
- Nevím

12. Jaká protipovodňová opatření byste obci navrhl/a zajistit? \*

Vyberte prosím maximálně 2

- Mobilní protipovodňové zábrany
- Zabránění sesuvu půdy výsadbou zeleně k jejímu zpevnění
- Nákup záchranných prostředků (např. záchranné čluny)
- Pravidelná údržba koryta toku
- Výstavba trvalé ochranné hráze
- Vybudování retenčních nádrží
- Žádné z uvedených
- Jiné .....

# Evidence výpůjček

Prohlášení:

Dávám svolení k půjčování této diplomové práce. Uživatel potvrzuje svým podpisem, že bude tuto práci řádně citovat v seznamu použité literatury.

Jméno a příjmení: Kristýna Voláková

V Praze dne: 02. 01. 2021

Podpis:

<b>Jméno</b>	<b>Oddělení/ Pracoviště</b>	<b>Datum</b>	<b>Podpis</b>