

olomoucký prstenec

REGENERACE ÚZEMÍ BÝVALÉHO FORTOVÉHO VĚNCE
JAKO NÁSTROJ PŘECHODU MEZI MĚSTEM A KRAJINOU

V okruhu olomoucké periferie a navazujících lokalit navrhují kontinuální prstenec komponované krajiny obepínající celý intravilán Olomouce. Významové svou vizi podkládám existencí unikátní historické struktury fortového věnce z poloviny 19. století, který tak nabývá ztracené sebeidentifikace. Objekty pevnůstek interpretuji jako krajinné dominanty, které svou fyzickou podstatu uvolňují aktuálním potřebám. Koridor ekosystémů proměnlivé šířky reaguje na konkrétní situaci a sídelní strukturu v území. Uspořádání prvků dbá na zachování urbánních kvalit území, jakými jsou pohledové linie horizontu neředinského, slavonského a horizontu Svatého Kopečku.

Podstatná část koncepce se odvíjí od přítomnosti zelených klínů sledujících hlavní kompoziční osy města, řeku Moravu a Bystrici. Tyto vytvářejí pomyslné brány, kterými volná krajina vstupuje do krajiny urbanizované. Návrh integruje celoměstskou síť stezek pro pěší a cyklisty, kterou propojuje s pevnostkami v asi třiceti-kilometrové okružní stezce po zachovalých objektech.

Projekt Olomouckého prstence umožňuje na jedné straně restituovat zážitek z kontinuálního přírodního prostředí v snadno dosažitelné vzdálenosti obyvatel města a na straně druhé fyzickým vymezením nezastavitelných hranic sídla v budoucnu navrátit energii jeho vlastnímu centru.

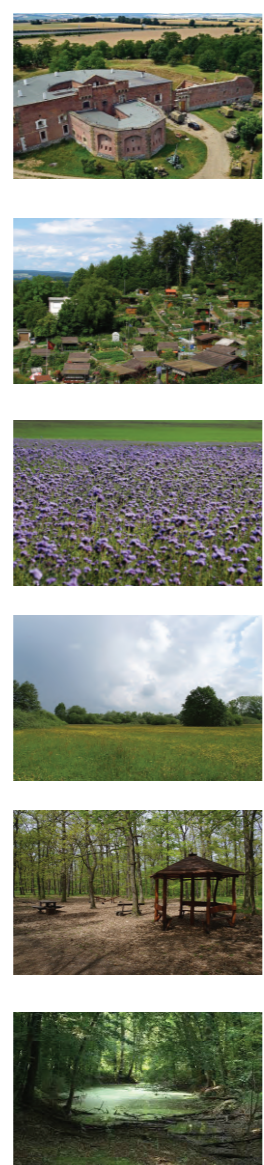
4 PILÍŘE REGENERACE

- Kulturně-historická identifikace
- Rekreační potenciál
- Ekologická stabilizace
- Kompoziční vymezení sídla a produkční krajiny



LEGENDA KRAJINNÉHO USPOŘÁDÁNÍ

- Revitalizace objektů fortového věnce (zdeňý objekt a krajinný val) (Zrušení průmyslových zón a programové zaměření objektů odpovídající kulturně historické hodnotě)
- Zahradkářské osady (koncentrace drobných rekreačních staveb s přílehlými zahradkami)
- Oblasti estetického zemědělství (Oblasti obhospodařované dle zásad ferme ornée - okrasný statek (např. střídavý výsev meziplodin - svazanka vratčiolistá)
- Přirozené vlhké louky (mokřadní) a polopřirozené náhradní vegetace (PR Plané loučky, neředinská louka)
- Parky a parkové lesy (Lesní porost s prvky drobné architektury, ploch sportovních aktivit, odpočívadel a hustou sítí lesních cest Většinou navazující na objekt fortu, rozšiřující pobytový charakter zemního valu)
- Původní lesní porost - lužní lesy (CHKO Litovelské Pomoraví, Cernovířské slatiněště) - nízká hustota lesních stezek



- Stávající prostornost s převahou pohybu pěšího a cyklistického
- Integrovaná síť stezek pro pěší a cyklisty - okružní a radiální systém
- Vymezení urbanizovaného území
- Zastavěné plochy sídla
- Urbanizovaná krajina
- Vodní plochy
- Produkční krajina
- Dopravní infrastruktura a stávající veřejná prostranství
- Pozice typických rozhraní a přiřazených řezů limitu

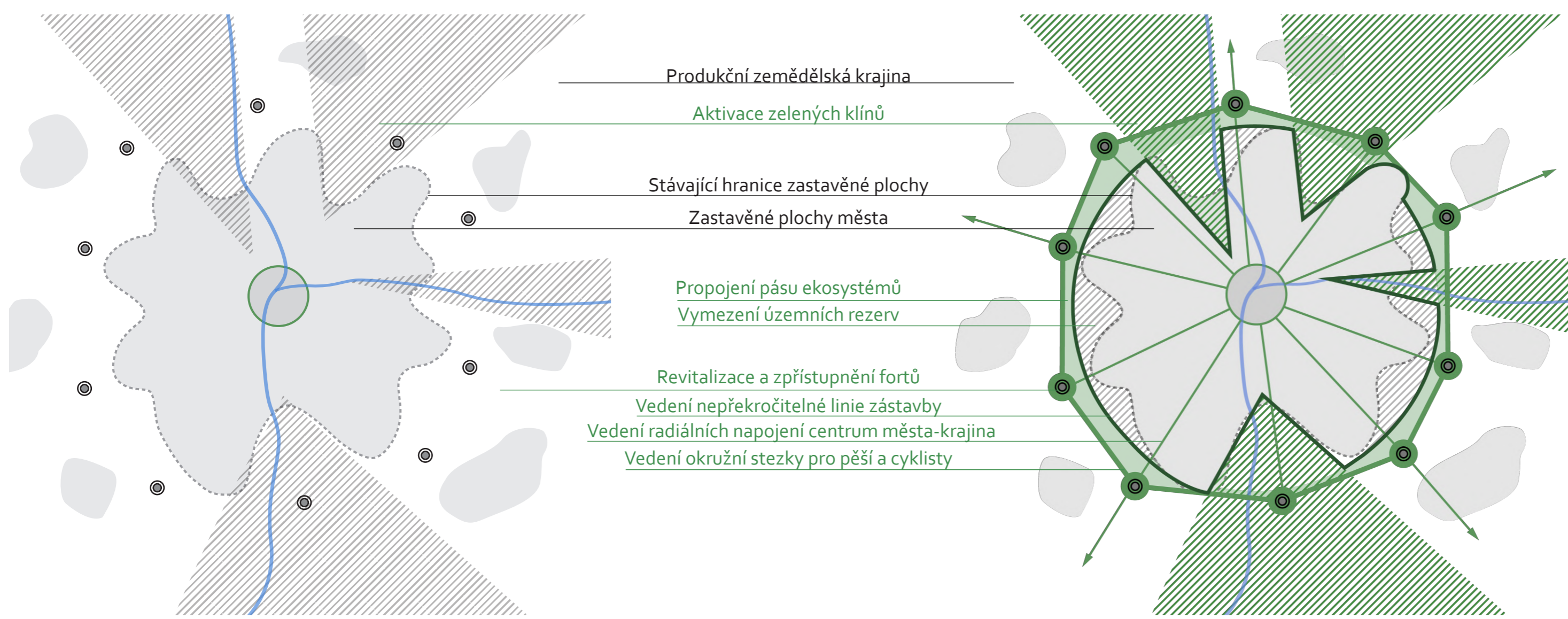
OBJEKTY FORTŮ SOUČÁSTÍ KONCEPCE

- | | | | | | | | |
|--|-------------|--|--|--|-------------|-------------------------|--|
| | I | Zelezniční fort v Cernovíře symbolický půdorys | Symbolický půdorys včetně objektů KKOF | | XI | Fort Slavonín | Komunitní centrum |
| | II | Fort Chválkovice | Rekreační objekt, populárně-naučné centrum | | XIII | Fort Nová Ulice | Muzeum KKOF, Muzeum vojenské historie |
| | IV | Fort Bystrovany | Sportovní centrum | | XV | Fort Neředín | Sportovně-rekreační centrum |
| | V | Pevnost Hamerský mlýn symbolický půdorys | Arboretum rozšíření | | XVII | Fort v Křelově - jih | Objekt kulturních akcí, penzion a restaurace |
| | VII | Zelezniční fort Amerika symbolický půdorys | Areál rybníků rozšíření | | XX | Fort v Křelově - východ | Rekreační objekt |
| | VIII | Fort Holice symbolický půdorys | Auditorium kulturních akcí | | XXII | Lazecký fort | Zemědělská škola |

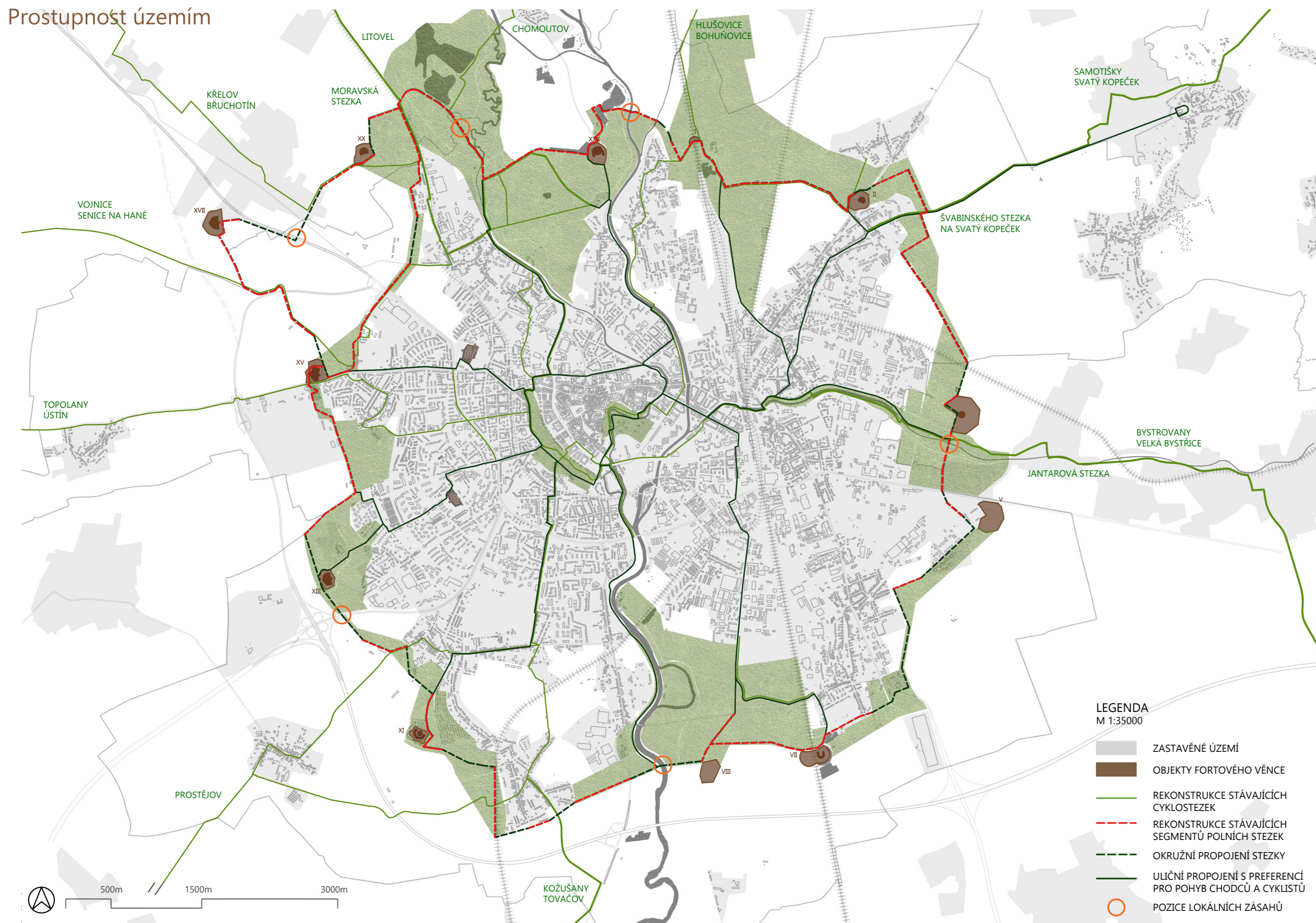
Schema zásahu

STAV

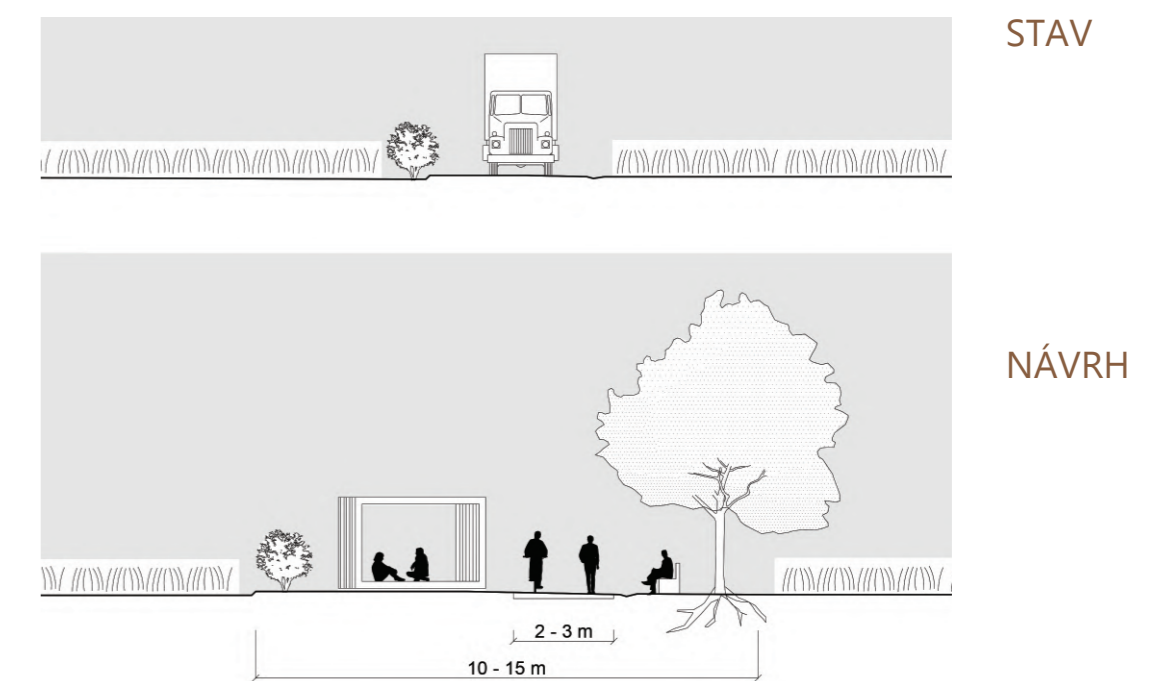
NÁVRH



Prostupnost územím



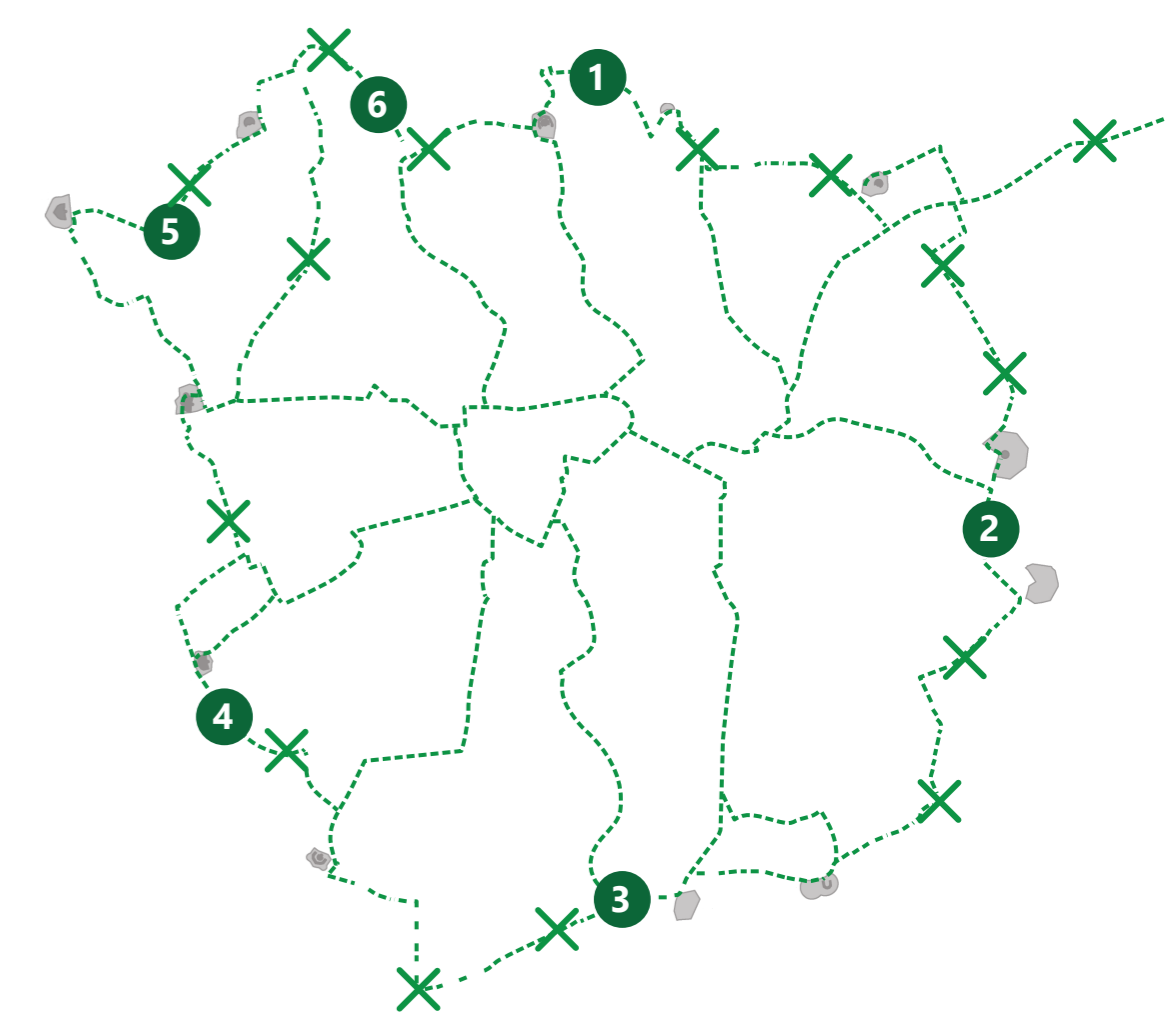
Trasování stezek pro pěší a cyklisty



Návrh reflektuje prostupnost krajiny v 19. století, před překotnými změnami v její struktuře a systémovou exploataci území. Vedené stezky pro pěší a cyklisty vycházejí rovněž z pozice stávající sítě, doplňují ji a propojují s respektem ke stávajícím krajinným dominantám, morfologii území a zásadám bezpečnosti vedení cyklostezek. Stávající stezky v krajinné budou opatřeny zatravněným pásem, nové stezky jsou navrženy z přírodního mlatu, případně asfaltu dle charakteru prostředí. Všechny stezky jsou doplněny vložení cihlového pásu evokujícího materiálů historických objektů, které koncepce propojuje. Dále jsou uvažovány remízy, případně aleje podél cest a orientační prvky. Vedení stezek urbanizovanou strukturou je myšleno jako charakteristická pobytová úprava uličního prostoru pro bezpečný pohyb pěších a cyklistů. Koncepce osvobozuje v pohybu uvnitř po okraji i vně sídla.

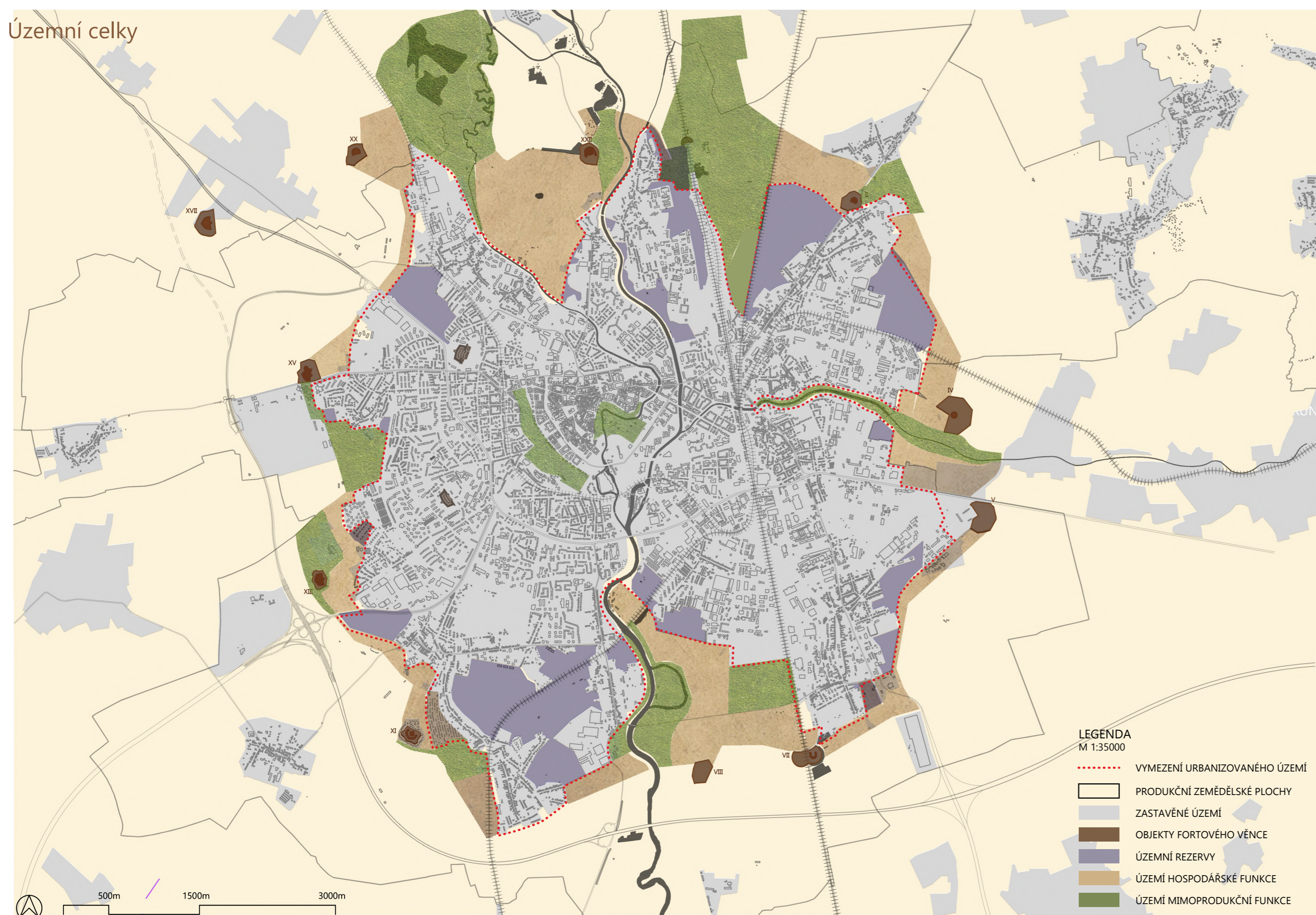
Lokální zásahy

Pro zajištění kontinuity sítě stezek je navrženo vybudování nebo rekonstrukce šesti objektů v periferních oblastech města. Kromě zpřístupnění fortových pevností a jejich využití k veřejné vybavenosti, je na okružní stezce rozestavěno 15 odpočívadel ve formě dřevěných rámců směřujících na historické objekty. Plní tak zároveň orientační funkci. Z důvodu bezbariérovosti jsou situovány v rozmezí přibližně jednoho kilometru a pěší chůzí tedy dosažitelné do 15 minut.



- OBJEKTY FORTOVÉ PEVNOSTI
- SYSTÉM STEZEK PRO PĚŠÍ A CYKLISTY
- NÁVRH ROZESTAVENÍ ODPOČÍVADEL PO 1KM
- 1 REKONSTRUKCE ŽELEZNÉ LÁVKY PŘES MORAVU
- 2 LÁVKA PRO PĚŠÍ A CYKLISTY PŘES BYSTRICI
- 3 LÁVKA PRO PĚŠÍ A CYKLISTY PŘES MORAVU
- 4 PODCHOD POD SILNICÍ I/46
- 5 ŘEŠENÍ PŘECHODU DÁLNIČE U KRĚLOVA
- 6 DOSTAVBA DŘEVĚNÝCH CHODNÍKŮ PŘES PODMÁČENÉ LOUKY

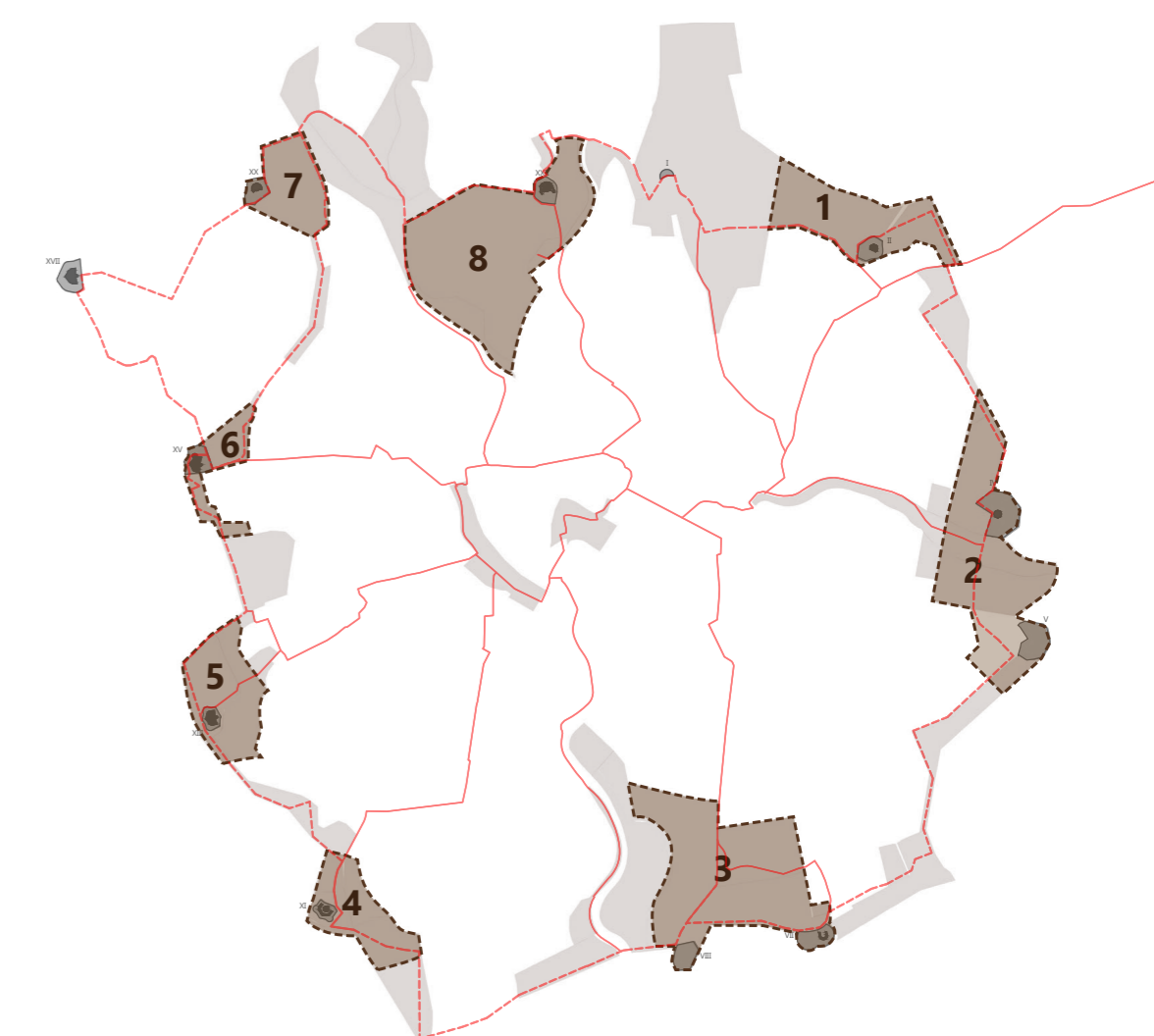
Územní celky



Územní členění a potenciál polycenter

Samotné navrhované děje v pásu lze rozlišit na hospodářské a mimoprodukční, které se více či méně prolínají v podobě od původních lužních lesů, nivních luk a lesoparků tvořících rekreační zázemí fortových pevností, až po území, která si svůj zemědělský charakter zachovávají v podobě ferme ornée, okrasných statků a navazujících zahradních osad. Jejich rozsah byl stanoven na základě bonitní klasifikace zemědělských ploch a stávající přírodní a sídelní struktury území.

Koridor svou výstavbou přirozeně vytváří územní polycentra, které se mohou v budoucnu formovat dle funkce samotných fortů: správním řízením, poměrem hospodářských funkcí k mimoprodukčním apod. Území mezi těmito nazýváme tranzitními zónami, které tvoří pobytové zóny nezávisle na programu pevnůstek.

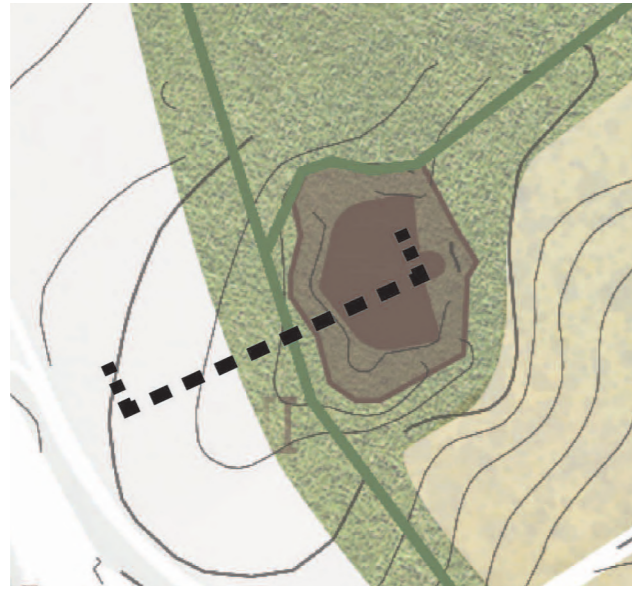


- TRANZITNÍ ZÓNY
- KRAJINNÁ POLYCENTRA
- 1 FORT II Populárně-naučné centrum
- 2 FORT IV, V Sportovní centrum a arboretum
- 3 FORT VII, VIII Rekreační areál, auditorium kulturních akcí
- 4 FORT XI Komunitní centrum
- 5 FORT XIII Muzeum olomoucké pevnosti
- 6 FORT XV Sportovně-rekreační centrum
- 7 FORT XX Kulturní centrum, penzion a restaurace
- 8 FORT XXII Zemědělská škola

Typická rozhraní

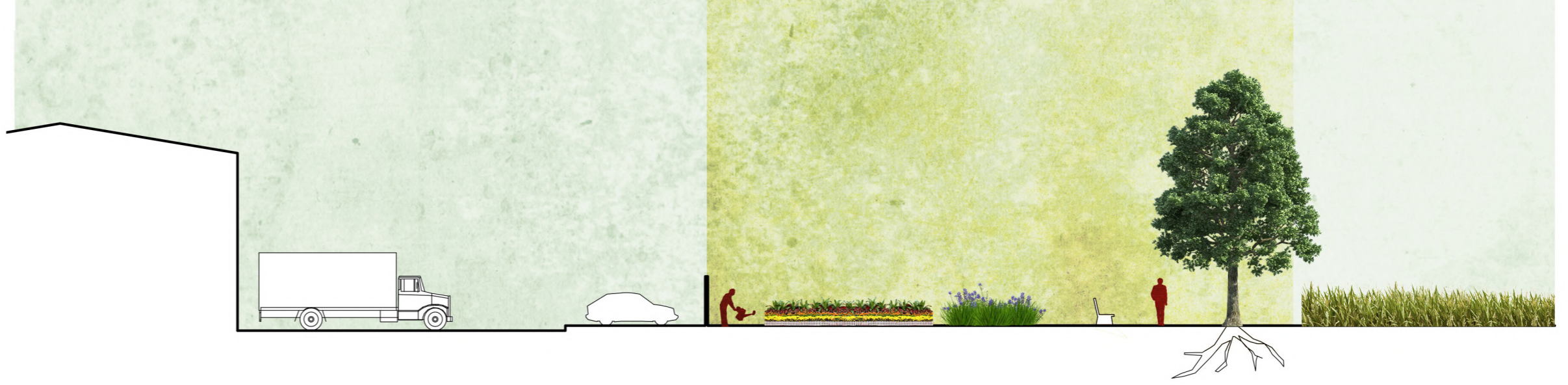
A Pevnost v lesoparku

Objekty pevnůstek jsou významnými rekreačními epicentry území. Do jejich blízkosti jsou situovány lesové parky se střední hustotou parkových stezek. Vymezení a ukotvení historické objekty v krajině. Zemní val tvoří unikátní krajinový prvek s výhledy, který je do návrhu integrován a zpřístupněn.



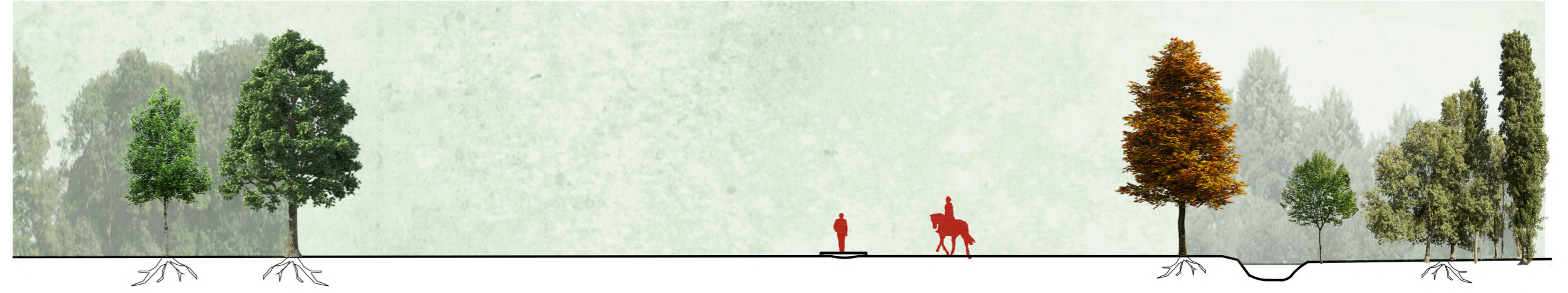
B Komerční suburbie v oblastech estetického zemědělství

Logistické a průmyslové areály zejména ve východní části města tvoří při své hranici neprostupnou bariéru. Smyslem návrhu je jejich zanedbaný veřejný prostor zpřístupnit a zkulturnit ať pro samotné pracující v přílehlých provozovnách nebo ty, co procházejí okružní stezkou.



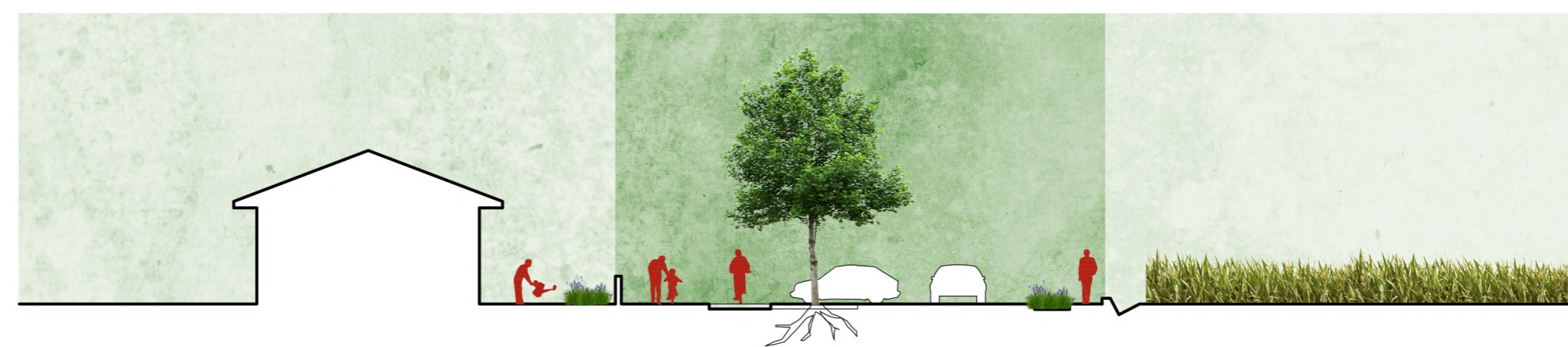
C Podmáčené louky v návaznosti na lužní lesy

Unikátní krajina vstupujícího klínu Litovelského Pomoraví je definována právě navazujícími lužními lesy. Otevřený vzdálený horizont vybízí k jejímu prozkoumání. Je dobudována pochozí struktura polorozpadlých dřevěných chodníků přes podmáčené území.



D Rezidenční suburbie v produkční krajině

Na příkladu z bující suburbie obce Nemilany je prezentována snaha čitelnější hranice vymezení sídla skrze kvalitní veřejný prostor, který je z jedné strany nezastavitelný. Kromě komunikace s krajinou napomáhá i komunikaci mezi rezidenty těchto oblastí často vytržených z reality města.



E Prostup městské struktury v ulici s nízkou frekvencí dopravy

Místa, kde je nutné prostop zeleného koridoru městem i tangenciálně ke středu je řešen citlivě uliční prostor s přihlédnutím k pohybu cyklistů a pěších. Může to znamenat zvýšení úrovně vozovky nebo změnu dopravy z obousměrné na jednosměrnou. I v urbanizované lokalitě by mělo být jasně orientačně definováno vedení stezky.



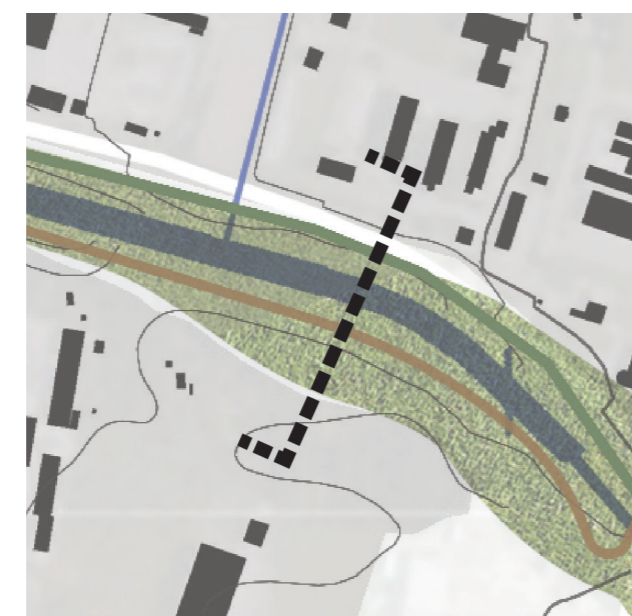
F Prostup městské struktury v ulici s vysokou frekvencí dopravy

Schweitzerova ulice je jednou z vybraných radiálních linií propojující okraj sídla s centrem. Je vybrána pro svůj potenciál tvorby pobytové uličky mezi dvěma dvouproudovými komunikacemi. Je navržena městská alej s cyklostezkou, rekreačními prvky a prostorem pro veřejný život, například konání městských trhů.



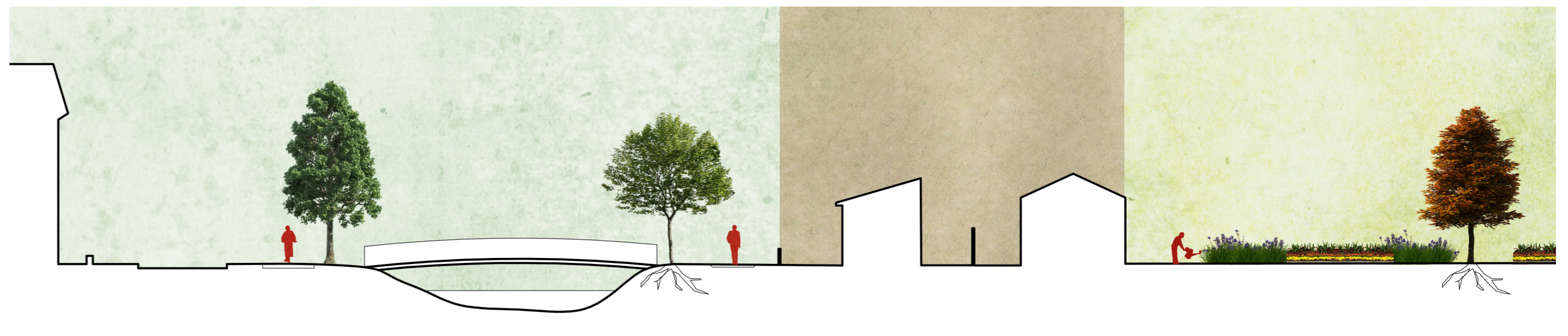
G Zelený klín v periferní městské struktuře

Řeka Bystřice přirozeně utváří pobytovou plochu mezi ruchem industriální oblasti, který ji obklopuje z obou stran. Návrh využívá tohoto potenciálu a kultivuje nábřeží a přílehlé prostory v lineární lesopark propojující okraj města s centrální lokalitou.



H Zahradní osady jako přirozený přechod města a krajiny

V blízkosti stávajících hejčínských cyklostezek je navrženo přistupovat k zemědělství co nejvíce efektivním způsobem a zároveň typem vegetace kultivovat místní sdílený prostor. Při toku Mlýnského potoka jsou uvažovány zahrádkářské osady, které volnou krajinu propojují s ostrou hranicí města.



Detail řešení návaznosti města a krajiny v okolí pevnosti XIII

LEGENDA ZÁSAHŮ

- 1 Zpřístupnění zemního valu a zděného objektu pevnůstky veřejnosti
- 2 Redukce soliterních průmyslových objektů. Konverze brownfieldů pro současné využití
- 3 Tvorba parkového lesa v blízkosti fortu. Využití stávající morfologie pro specifika rekreační oblasti
- 4 Napojení páteří okružní trasy pro pěší a cyklisty
- 5 Vybudování prostupů bariérami v území. Zde podchod pod frekventovanou pozemní komunikací
- 6 Radiální napojení sítě stezkami na vnitřní vjezd a historické centrum
- 7 Rozšíření zahradních osad v periferii
- 8 Vytčení územních rezerv
- 9 Vymezení ploch tzv. estetického zemědělství



Pohledové skicy

Schweitzerova ulice

Pohled směrem do centra středem navržené pěší a cyklistické uličky, která je obklopena dvěma komunikacemi. Návrh využívá prostorové kapacity ulice. Po jejím obvodu vede strovaň. Do veřejného prostoru navrží lidskou aktivitu.



Chválkovice

Fort II v Chválkovicích je zpřístupněn. Koncepce využívá jeho zvýšeného zemního valu k možnosti aktivního i pasivního odpočinku. Významný výhled na horizont Svatého Kopečku a Švabinského aleje získává nový rozměr.



Slavonín

Jeden z charakteristických výhledů na panorama Olomouce se otevírá při pohledu ze slavoninského horizontu od fortu XI. Uspořádáním krajinných ploch území estetického zemědělství je zajištěno zachování pohledové linie. Místo je doplněno odpočinkovou plochou.



Nová Ulice

Při objektu fortu budovaný lesopark, kterým je vedena hlavní okružní stezka nabízí nejen sportovní, ale i soukromí a klid k rekreaci. Původní objekt cihelny byl zde konvertován na zázemí přírodního koupaliště. Fort samotný otevírá muzeum a populárně-naučné centrum.



Bystřice

Výjimečná pozice navrženého lineárního parku při potoku Bystřici vytváří pomyslnou bránu, kterou krajina vstupuje do urbanizovaného území. Přiléhající industriální zóny jsou obklopeny zahradními osadami a navazujícími pozemky komunitního zemědělství.



Plané loučky

Rozlehlost podmáčených luk na severozápadě sídla vybízí k procházce a zamyšlení. Prostupnost je zajištěna rekonstrukcí dřevěných chodníků mírně zvýšených nad terénem.

