

Obnova zámeckého areálu

v Rokytnici v Orlických horách

Diplomní seminář



Diplomní seminář, Bc. Štěpánka Poučová 2020

Historie

Kolem **1260** je založena Rokytnice spolu s Pěčínem a Slatinou

1318 1. Písemná zmínka, souvisí se spory mezi pány z Rychmberka a pražským kanovníkem Hroznatou, v tomto roce je Rokytnice a Pěčín vypálena

1396 Je majetkem **pánů z Rychnova**. Během celého 14. století zde vykonávají patronátní právo ke zdejšímu kostelu

1487 Vznik samostatného Rokytnického panství (sahalo až k dnešním Polským hranicím)

1495 Do tohoto roku patřila Janu Zajíci z Hasenburka

1497 Prodávají tehdejší majitelé Rychnov **Vilémovi z Pernštejna** k jeho panství litického, kterého poté vystřídala jeho dcera **Johanka z Rychnova**

Přel. **15.** a **16.** století Dřevěný kostel Všetech Svatých je nahrazen novou stavbou

1519 majitelka **Johanka z Rychnova** odkazuje Rokytnici svým dětem **Jindřichu a Jiřímu Vlkům z Kvítkova** a jejich sestřím **Aleně a Magdaleně**

1548 je Rokytnice Johančinými potomky prodána **Janovi Lickovi**

z Ryzemburka 1. panské sídlo bylo pravděpodobně postaveno za jeho vlády

1553 Jan umírá a Rokytnici dědí jeho nejstarší syn **Sigmund**, který **se zasadil Rozvoj Rokytnického panství, zahájil stavbu zámku**

1567 kupuje panství s tvrzí **Joachim Mauschwitz z Armenruhe** (první písemná zmínka o tvrzi) a "na místě tvrze" vystavěl renesanční zámek, obnovuje faru

1569 již funguje založený pivovar, staví protestantský zámecký kostel Nejsvětější Trojice

70. léta 16. stol. městu jsou udělena městská práva císařem Rudolfem II.

1585 **Joachim Mauschwitz** umírá

1589 Drží Rokytnici **Kryštof Manšvic z Armenruh**

1615 odvádí z Rokytnice sbírky a berně zemské

1616 Je Kryštof zavražděn pro bezohledné zvyšování povinností poddaných, které započal už jeho otec

1617 Kupuje od Manšviců Jáchym Ziegler z Klippenhausu, který se hlásil se k protestantství

1618 začíná 30 letá válka

1623 Přepisuje Jáchym Rokytnici na svou manželku **Marii z Reichenberka**

1627 Vydán císařský patent – nekatolická šlechta musí kovertovat nebo emigrovat (Jáchym vyměňuje Rokytnici s Janem Mikulášem Nosticem za hornolužický statek Horní Kunewald

1643 Jan Mikuláš prodává panství **Janu Jindřichovi**, a ten je ještě téhož roku prodal **Ottovi Nostici**

1636 Nová fara u kostela Nejsvětější trojice (farnost zřídil Johan Nicolas)

1637 **Otto Nostitz** nabývá funkce kancléře vrchního úřadu slezského

1642 se stává zemským hejtmanem Vratislavským

1651 zastává funkci plnomocného hejtmana Svídnicka a Javorska

1648 končí 30 letá válka

1661 Velký požár, který zničil většinu městečka včetně dřevěného kostela, radnice, školy, patrně z části postižen i farní kostel, před ohněm zůstaly ušetřeny zděné budovy zámku a 8 domů v okolí

2. pol 17. stol. Na zámku jsou prováděny raně barokní zásahy, odkopání terénu na severní straně, navršení terasy na jihu, v přední části zámku terasní a ohradní zeď s baštičkou na JV nároží

1665 **Otto** umírá, dědicem se stává nedospělý **Johan Ignatz Hartwig** (narozen 1654), do dovršení dospělosti spravuje panství starší bratr **Christoph Wenzel hrabě Nostitz – Reineck**. V roce 1672 ale Johan umírá, tím se stává **Kryštof Václav Nostic** právoplatným dědicem

3/4 17. stol: Kaple (V 1704 už musí stát: nalezena smlouva o štafírování soch v kapli)

1675 **Nostitz Kryštof Václav** získává titul hrabě (zámek s panstvím převzal o pár let dříve). Je vysoce pravděpodobné, že je iniciátorem přestaveb - zejména vybudování nového sálu předků, následně propojení spojovací chodbou a dostavby obslužného točitého schodiště, osadil si alianční erb nad vstupním, již barokním portálem, přístavba kaple

1679 Nový kostel Všetech svatých

1682 Nový panský chór a oprava věže - kostel Nejsvětější trojice

Kolem **1700** příchod italského zedníka/stavitele **Carla Antonia Reiny**, vystavěn oválný sál + přílehlý dvojtrakt **1712** **Kryštof Václav Nostic** umírá

1713 – 1715 Morová rána postihla Čechy, pravděpodobně se Rokytnice nedotkla, nedošlo ke stavbě morového sloupu.

1718 smlouva s Reinou o opravě (respektive o přestavbě) jednoho křídla. Už mohl/nemusel existovat anenský sál. Vybudovaly se stáje pro 18 koní

1718-1721 přestavěna severní část zámku s vystavěním koníren pro 18 koní

1719 – 1720 Demografická krize, vysoká úmrtnost (neznámá epidemie), dražota potravin – na paměť tohoto neštěstí byla v 1722 – 1723 postavena kaple sv. Anny

1720 Přístavba kostela Nejsvětější trojice

1722 **Johan Carl Nostic** vydává privilegia pro spojený cech,

1734 Postavil **Reina** kostel Nanebevzetí Panny Marie v Neratově, kde je nad vchodem alianční erb **Johana Carla Nostice** a jeho ženy

1737 Doložen znak Rokytnice

1850 Až do této doby jsou tu Nosticové vrchností

1855 za **Josefa Nostice** dostává zámek dnešní jednoduché fasády a je provedena úprava interiérů

1890 Dědí Rokytnici Josefova dcera **Marie** provdaná za **Karla-Ervína Nostic-Rienecka**

1919 je v zámku umístěna Česká menšinová škola

1928 Vlastní zámek poslední příslušník rodu **Josef Nostic-Rieneck**

1945 Je zámek spolu s rokytnickým statkem zkonfiskován jako německý majetek - je zde umístěno **ředitelství státního statku**

1960 je zde školící středisko **ČSD**

1990 Zamítnuty restituční nároky na zámek Josefovými dědici

1992 je zámek prázdný (občasné výstavy v sále)

2011 Zámek kupuje současný majitel **Ing. Oldřich Pešek**, který zámek zpřístupnil veřejnosti a postupně ho obnovuje

Analýza

Širší vztahy¹

Město Rokytnice v Orlických horách se rozkládá v Podorlické pahorkatině na toku říčky Rokytenka v nadmořské výšce 580 m.n.m. Městem prochází hranice CHKO Orlické hory.

Město má pověřený obecní úřad a obcí s rozšířenou působností je pro Rokytnici obec Rychnov nad Kněžnou¹.

Znakem města jsou dva ozbrojenci, kteří svými kopími srážejí k zemi medvěda šplhajícího na strom².



Obr.2: Nový městský znak, který nechalo město vyhotovit heraldikem Zdeňkem Velebným v roce 2015.

Znak zobrazuje dva zbrojnoše sesazující z lípy medvěda.

Je tomu tak podle legendy vyprávějící, že na náměstí zabloudil medvěd a v panice vylezl na místní lípu.

Následně měl být ubodán dvěma zámeckými zbrojnoši.

Orlické hory³

Orlické hory jsou pohořím nacházejícím se na hranici severovýchodních Čech a polského Kladska. Nejvyššími vrcholy jsou Velká Deštná (1116m), Koruna (1101m) a Malá Deštná (1090m). V přímé blízkosti Rokytnice se nachází Anenský vrch o výšce 991 metrů³.

Chráněná krajinná oblast Orlické hory se rozkládá na ploše 204 m2 a čítá 2 národní přírodní rezervace, 6 přírodních památek a 12 přírodních rezervací.

Horami se táhne pás vojenského opevnění. Součástí tohoto opevnění je i tvrz Hanička, která se nachází v blízkosti města Rokytnice v Orlických horách.

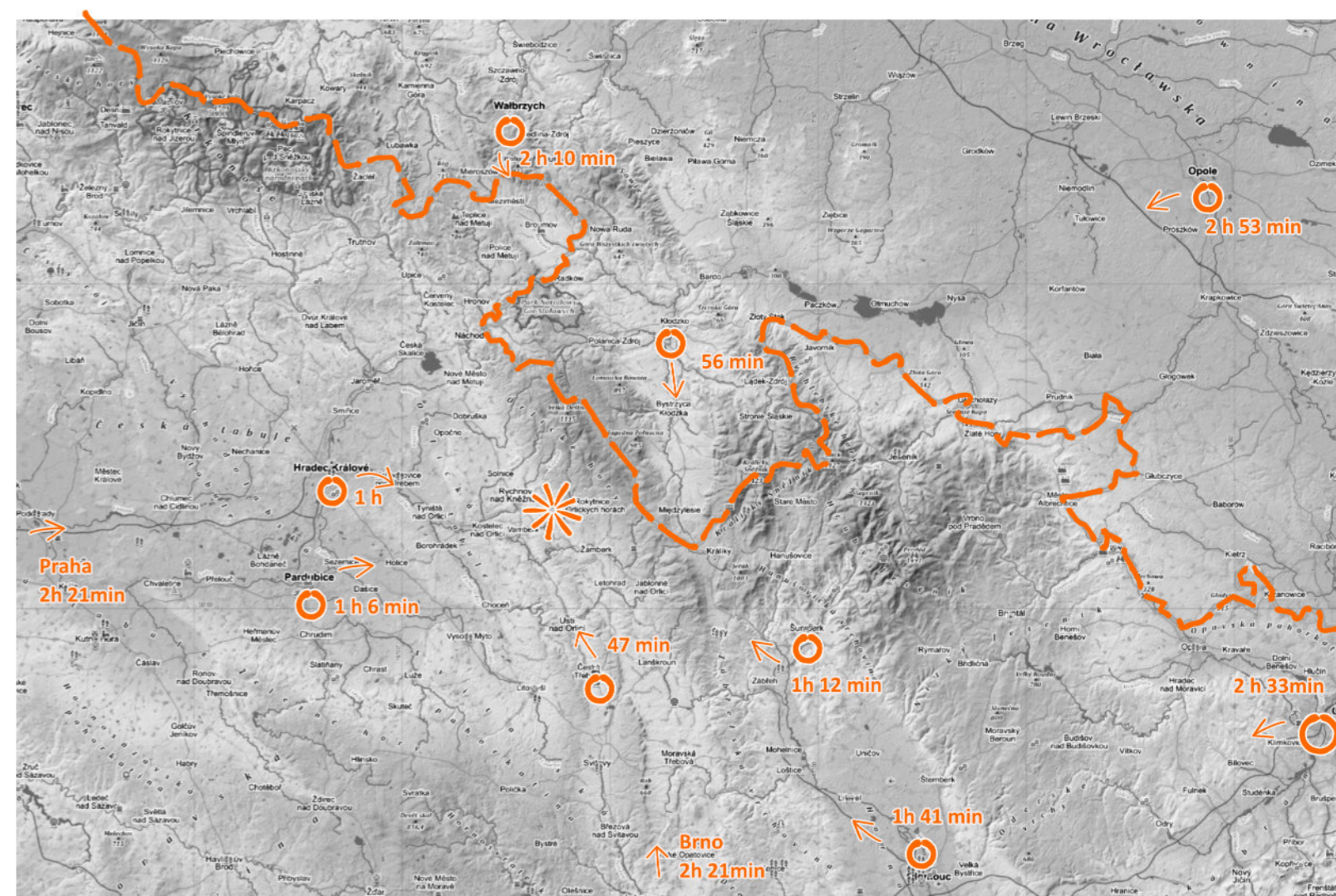
V horách se nachází množství menších lyžařských středisek. Mezi nimi je asi nejvýznamnější Skicentrum Deštné v Orlických horách vzdálené od Rokytnice 20 km.

Dojezd

Průměrná doba dojezdu místních do okolních obcí ať už za prací, nákupy, úřady a jinými činí zhruba 15 a 20 minut. Jednotlivé obce se od sebe nacházejí ve vzdálenosti zhruba dvaceti kilometrů. Do krajského města – Hradce Králové je dojezdová doba přibližně jedna hodina⁴.



Obr.4: Orientační dojezdová vzdálenost mezi Rokytnicí a významnými městy v okolí



Klimatické poměry

Poloha Rokytnice se řadí mezi chladné oblasti. Mrazy zde v průměru nastupují kolem 11. října a končí k 1. květnu. Podrobnosti viz. tabulka teplot

Nejvyšší úhrny srážek se zde objevují v červenci a srpnu. Průměrný úhrn činí mezi 700 – 800 mm. V oblasti Orlických hor je zaznamenán nejčastější výskyt bouřek na území ČR.

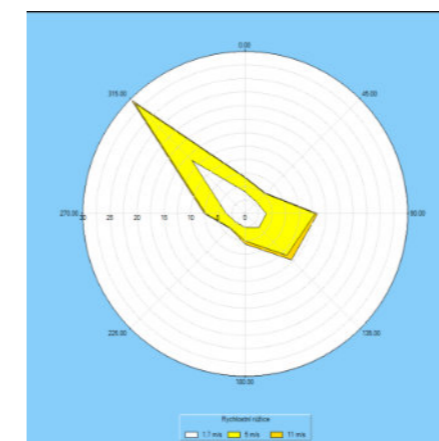
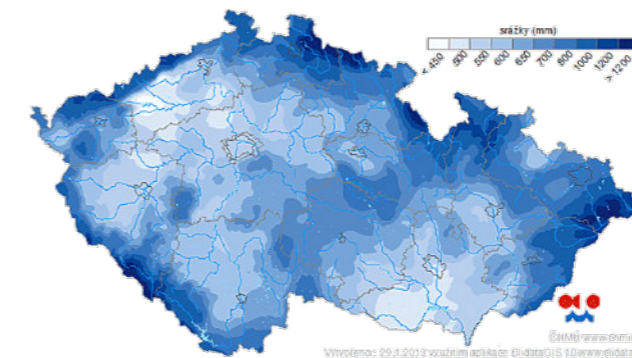
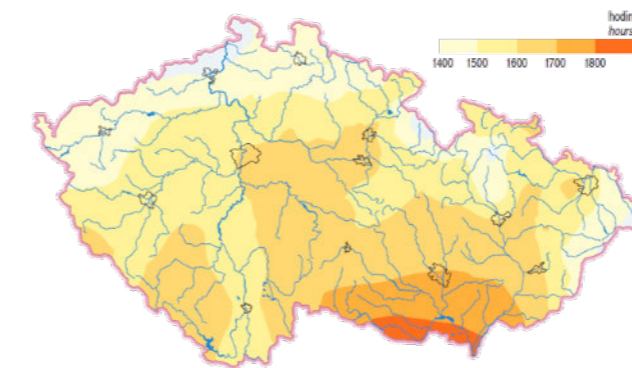
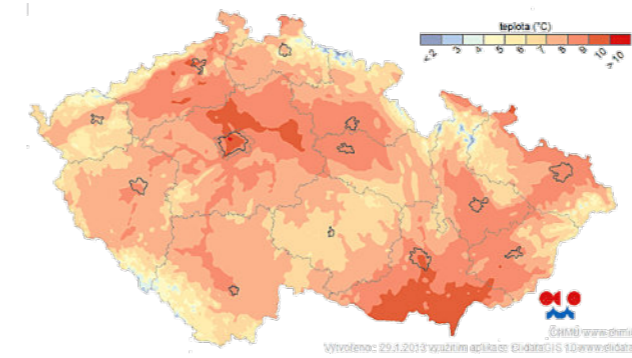
Sněží zde přibližně 40 dní ročně. Průměrná výška sněhové pokrývky je 30 – 40 cm. Maximu sněhového výskytu je během února.

Průměrně je zde ročně 145 zamračených dní.

Větrné podmínky jsou složité z důvodu členitosti terénu a překážky v proudění větru, kterou tvoří samotné pohoří.

Počasí se mění na severu a východě. Studená fronta přichází směrem ze severu, severovýchodu až východu.

Pro Rokytnici v Orlických horách je charakteristický stálý vítr od rychlosti 8-10m/s, tzv. Polák. Vánice zde trvají 2-3 dny¹.



Temperature	Precipitation		
Months	Normal	Warmest	Coldest
January	-2.9°C	-0.4°C	-5.4°C
February	-1.3°C	1.9°C	-4.2°C
March	2.2°C	6.3°C	-1.2°C
April	7.2°C	12.5°C	2.6°C
May	12.2°C	17.8°C	6.9°C
June	15.3°C	20.8°C	10.1°C
July	16.8°C	22.4°C	11.5°C
August	16.4°C	22.4°C	11.2°C
September	12.6°C	18.0°C	8.4°C
October	8.0°C	12.3°C	4.6°C
November	2.4°C	5.0°C	0.1°C
December	-1.4°C	0.8°C	-3.6°C

Obr. 5: Mapa znázorňuje průměrnou roční teplotu vzduchu mezi roky 1961 až 2000.

Obr. 6: Mapa znázorňuje průměrný roční počet hodin slunečního svitu v hodinách mezi roky 1961 až 2000.

Obr. 7: Mapa znázorňuje průměrný roční úhrn srážek v mm mezi roky 1961 až 2000.

Obyvatelstvo

Jako ostatně na mnohých místech českého pohraničí, i v Rokytnici je možné sledovat během 20. století prudký odliv obyvatel. Jejich počet se zmenšil zhruba na polovinu – v roce 1961 byl počet obyvatel 1954. V posledních 50. letech se odliv zastavil a osciluje kolem průměrné hodnoty 2000 obyvatel. Při posledním sčítání v roce 2017 měla Rokytnice v Orlických horách 2047 rezidentů. Průměrný věk obyvatel je 41 let. V posledních letech se zde výrazně projevuje trend stárnutí obyvatelstva.

Podle statistik z roku 2011 se v obci v dané době nacházelo 47% ekonomicky aktivních osob u celkových 2232. Celková nezaměstnanost pak činila pouze 4,26% (do roku 2018 nezaměstnanost klesla na pouhé 1,9%). Město má naopak problém s nedostatkem pracovní síly.

Spolková činnost

Ve městě funguje několik sportovních a zájmových sdružení. Mezi nejvýznamnější patří fotbalový klub 1. FC Rokytnice v Orl. h., o. s. Mezi dalšími lze uvést Golfový klub Symbióza Nebeská Rybná o. s.; Myslivecké sdružení Orlické hory, Sbor dobrovolných hasičů Rokytnice v Orlických horách, Sportovní klub Wiyrhanea, Tennis club Rokytnice v Orlických horách, Český rybářský svaz MO Rokytnice v Orlických horách, AFK-Union Rokytnice v Orlických horách.

Partnerská města

Rokytnice v Orlických horách má několik partnerských měst. V Polsku je partnerským městem Rokytnice v Orl. h. město Gluszyca a Kamienna Góra. Město je též v partnerství s několika Rokytnicemi (Rokytnici nad Jizerou, Rokytnice nad Rokytinou, Rokytnice u Přerova, Rokytnice nad Vlárrou).



Infrastruktura

Technická infrastruktura

V Rokytnici je 82% bytů a domů připojeno na veřejnou kanalizační síť. Jedná se o jednotnou kanalizační síť odvádějící odpadní vody na centrální ČOV. Na stoku je tak po její délce připojeno cca 2000 zde trvale žijících obyvatel. Stáří stok je cca 30 let a jsou městem po technické stránce hodnoceny jako vyhovující.

Do budoucna město počítá s rekonstrukcí a renovací dílčích částí technologie čistírny. Naopak v lokalitách mimo dosah kanalizace bude i nadále probíhat likvidace odpadních vod individuálně.

Napojení na vodovodní řád

Na vodovodní řád je v Rokytnici napojeno přibližně 92% bytů. Zbytek obyvatel čerpá vodu z vlastních studen. Voda je jímána z Anenského potoka a kapacita odběru je až 30l/s. Surová voda je upravována v úpravně vody v Horní Rokytnici pískovcovou filtrací a chlorací.

Technologie v úpravně vody začíná být nedostačující a do budoucna se počítá s její výměnou, rekonstrukcí některých úseků vodovodního řádu a posílení zásobování novou lokální automatickou tlakovou stanicí.

Plyn

Město není plynofikováno a s plynofikací města nelze v dohledném horizontu počítat.

Na další straně:

Obr. 12: Plán vodovodního řádu města z roku 1883.

Za povšimnutí stojí i rozvody vedoucí ke kašnám a fontánkám v zámeckém parku.

Do dnešních dní se zde dochovala pouze jižní nádrž.

Potrubí také vedlo na zámecké nádvoří, kde zásobovalo vodou tři nádrže. Patrně koňská napajedla a užitkovou vodu pro samotný zámek, který neměl vlastní studnu.



Dochované zahradní jezírko v zámeckém parku je ve špatném stavu. Kromě samotné rekonstrukce by potřebovalo i pravidelnou údržbu.

Podle plánu na následující straně možná sloužilo jako fontána.



Obr.10: Europomníček určený dostavbě kanalizace dokončené v roce 2020



Obr.11: Nové zařízení instalované při modernizaci ČOV

Dopravní obslužnost

Městem prochází železniční trať č. 023, která je zde ukončena a propojuje Rokytnici s Doudleby nad Orlicí. Jedná se o jednokolejnou trať s celkovou četností sedmi spojů za den. Na trať č.023 navazuje železniční trať č. 021 Týniště nad Orlicí - Častolovice - Kostelec nad Orlicí - Doudleby nad Orlicí - Potštejn - Žamberk – Letohrad¹.

Převážně je ale dopravní obslužnost zajištěna autobusovou dopravou. Sama obec ji hodnotí jako dostačující. Přímými spoji se lze dostat do Rychnova nad Kněžnou, Vamberku a Žamberku. Ovšem pouze v jednom případě vede přímý spoj do krajského města – Hradce Králové. Pro místní dojíždění tedy doprava být dostačující může, pro příjezd z větších vzdáleností, je doprava komplikovaná s mnohými přestupy. To může být značnou překážkou pro rozvoj města v oblasti například turistického ruchu nebo pracovních příležitostí.

Silniční doprava

Propojení Rokytnice se světem zajišťuje automobilová, autobusová a vlaková doprava.

Automobilem je možno přijet po silnicích II/319 a II/310 třídy. Po II/319 ze směrů Rychnova nad Kněžnou přes Javornici a Pěčín do Bartošovic v Orlických horách a dále pak k hranicím. Po II/310 Od hranic přes Olešnici v Orlických horách a Deštné v Orlických horách do Žamberku².

Do budoucna by měla být realizována přeložka silnice II/319 jako severozápadní obchvat města.

Dále se zde nachází méně významné komunikace III. třídy a místní komunikace navazující na průtahy silnic zastavěným územím a účelové komunikace².

-  silnice II. třídy
-  silnice III. třídy
-  železnice
-  cyklostezka
-  vlakové nádraží
-  autobusové nádraží
-  autobusová zastávka
-  čerpací stanice



Vybavenost

Zdravotní a sociální péče

Většina obyvatel Rokytnice žije v bytových domech.

V obci se nachází mateřská škola, základní škola s prvním i druhým stupně vzdělávání, jejíž součástí je sportovní areál se sportovní halou, posilovnou, saunou a aulou, která je využívána nejen školou, ale i veřejností.

V obci se nachází zdravotnické středisko s praktickým lékařem pro dospělé a pro děti a dorost. Dále se zde nachází oddělení stomatology, gynekologie, rehabilitace a fyzioterapie. Širší nabídka zdravotnických služeb se nachází v Rychnově nad Kněžnou v místní nemocnici nebo poliklinice, kde je dispozici řada ambulancí.

Sociální služby zajišťuje domov pro přestárlé občany na Stříbrném vrchu. Kapacita je 50 klientů a jsou pro ně zajištěny různé aktivity od šicí dílny po canisterapii¹.

Kultura

Obec zřizuje městskou knihovnu, která sídlí přímo na náměstí. Dále zřizuje informační a kulturní středisko a muzeum¹.

Informovanost v kulturním ohledu zajišťuje regionální měsíčník „Horský kurýr“.

Ve městě se každoročně pořádá řada kulturních akcí: Velikonoce v Sýpce, Anenská pouť, Horalské hry v Rokytnici, Rokytnický masopust, Městský rokytnický ples, Betlémské světlo v Rokytnici.

Sport

Pro sportovní aktivity město disponuje sportovním areálem nabízejícím velký výběr herních prvků pro všechny věkové kategorie.

Je zde minigolf a petanque. Mezi další aktivity, které sportovní areál nabízí, patří antukové univerzální hřiště, hřiště pro malou kopanou, volejbalové a basketbalové hřiště a stolní tenis. Celý sportovní areál je regulován provozním řádem a správcem¹.

V území se nachází dvě dětská hřiště, kde mohou děti a rodiče trávit svůj volný čas. Jedná se o dětské hřiště Rokytenka v ulici J. V. Sládka, dětské hřiště Horská na sídlišti 1. máje.

Pro děti je v prostorách mateřské školy vybudováno hřiště, s pružinovými houpadly a prolézacími věžemi a tvrzí, je zde lanovka, vrtule či trampolína.

Mezi další prostory vhodné ke sportu, které již byly popsány výše v textu, patří sportoviště základní školy včetně víceúčelové haly, či koupaliště. V bezprostředním okolí města pak ski areál Farský kopec, cyklotrasy a turistické trasy a další.

- 1 nám. T.G. Masaryka
pekařství, cukrárna, kavárna, Restaurace a hotely, ubytování, banka, policie, smíšené zboží, potraviny, trafika, pošta, tur. inf. centrum, autodílna, zámek
- 2 kostel. Všech Svatých, hřbitov
- 3 městský úřad
- 4 jednota
- 5 mateřská škola
- 6 muzeum Orlických hor
- 7 městský park
- 8 kostel Nejsvětější trojice, hřbitov
- 9 základní škola
- 10 sportovní hala
- 11 zahrádkářská kolonie
- 12 čerpací stanice
- 13 údržba silnic
- 14 jezdecký klub
- 15 zemědělský areál
- 16 průmyslový areál, ubytování
- 17 kaple sv. Anny
- 18 sportovní areál, minigolf, dětské hřiště
- 19 lyžařský areál Farský kopec
- 20 koupaliště
- 21 kemp
- 22 lesopark
- 23 domov pro seniory
- 24 dětské hřiště
- 25 dětské hřiště
- 26 průmyslový a obchodní areál
- 27 průmyslový
- 28 zemědělský areál
- 29 zemědělský areál



Cestovní ruch

Pamětihodnosti

Město se nachází v těsné blízkosti CHKO Orlické hory, která se nachází na sever od náměstí T.G.Masaryka.

Lokalita je vyhledávána pro sportovní aktivity – zejména lyžování. V okolí města do cca 20 km se nachází lyžařská střediska Deštné v O.h. a Říčkách. V přímé blízkosti Rokytnice se nachází areál Farský kopec, který nabízí 350 metrů dlouhou sjezdovku s vlekem TL12. Tato sjezdovka je vhodná pro začátečníky.

V letním období je pak pro území typická pěší turistika a cykloturistika. Prochází zde také naučná stezka s názvem Opevnění Rokytnicka. Přibližně 18 km od města leží Anenský vrch, s rozhlednou Anna. Každoročně se v Rokytnici koná Anenská pouť.

Nejvýznamnější z vojenských opevnění, které je možné navštívit je pevnost Hanička. V expozici je možné zhlédnout zbraně používané naší armádou v roce 1938 i po druhé světové válce. Součástí je i malá sbírka munice a uniforem.

Ve městě se také nacházejí dvě muzea: Prvním je muzeum železnice, v bývalé výtopně parních lokomotiv s expozicí o trati Doudleby – Vamberk – Rokytnice. A muzeum Sýpka. To obsahuje expozici týkající se Orlických hor.¹

Architektonickými památkami v obci jsou kostel Nejsvětější Trojice, kostel Všetech Svatých a zámek.

Ubytování

Orlické hory jsou sezonně turisticky atraktivní lokalitou s poměrně obsáhlou kapacitou ubytovacích a stravovacích služeb. Na území města se nachází 29 ubytovacích zařízení s celkovou kapacitou cca 600 lůžek, z toho u tří nich se jedná o tříhvězdičkové hotely.

Turistická infrastruktura

Informování turistu zajišťuje městské kulturní a informační středisko s celoročním provozem.

Na území města a v jeho blízkosti prochází několik turistických tras – modrá, žlutá a zelená, běžkařské stezky, naučná stezka po objektech československého opevnění umístěného na hřebenech Orlických hor a cyklostezky č. 4070, 4071, 4074, 4075 a 4076.²

-  žluté tur. značení
-  modré tur. značení
-  zelené tur. značení
-  cyklostezka
-  vlek / lyžařský areál Farský kopec
-  1 zámek
-  2 kostel Nejsvětější Trojice
-  3 kostel Všetech Svatých
-  4 muzeum Orl. hor
-  5 muzeum lokálky
-  6 židovský hřbitov
-  7 koupaliště
-  i Turistické informační centrum
-  ubytování
-  ubytování se stravováním
-  cukrárna



Památková zóna

Památková zóna města Rokytnice v Orlických horách byla vyhlášena Ministerstvem kultury v roce 2003². V prostoru zóny se nalézá 12 nemovitých kulturních památek¹:

- Areál fary
- Sousočí Krucifixu s Pannou Marií Bolestnou
- Venkovské domy, městské domy
- Sloup se sochou Panny Marie se sousoším
- Areál kostela Nejsvětější trojice se hřbitovem
- Hrob kupce Chrietena
- krucifix
- kašna
- zámek
- Kaple sv. Anny
- Areál kostela Věch svatých
- Socha Jana Trpítele
- Socha Krista na Olivetské hoře



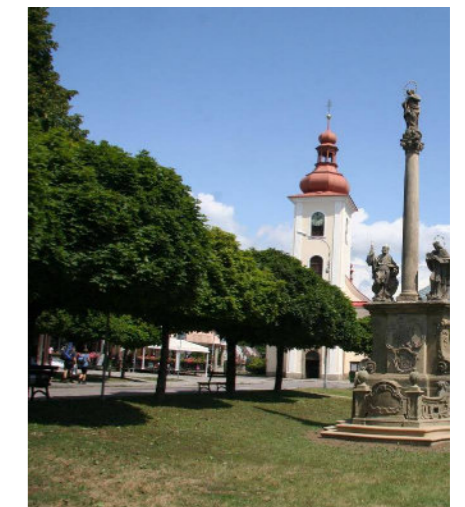
Obr. 17: Budova fary a sousoší krucifixu s Pannou Marií Bolestnou



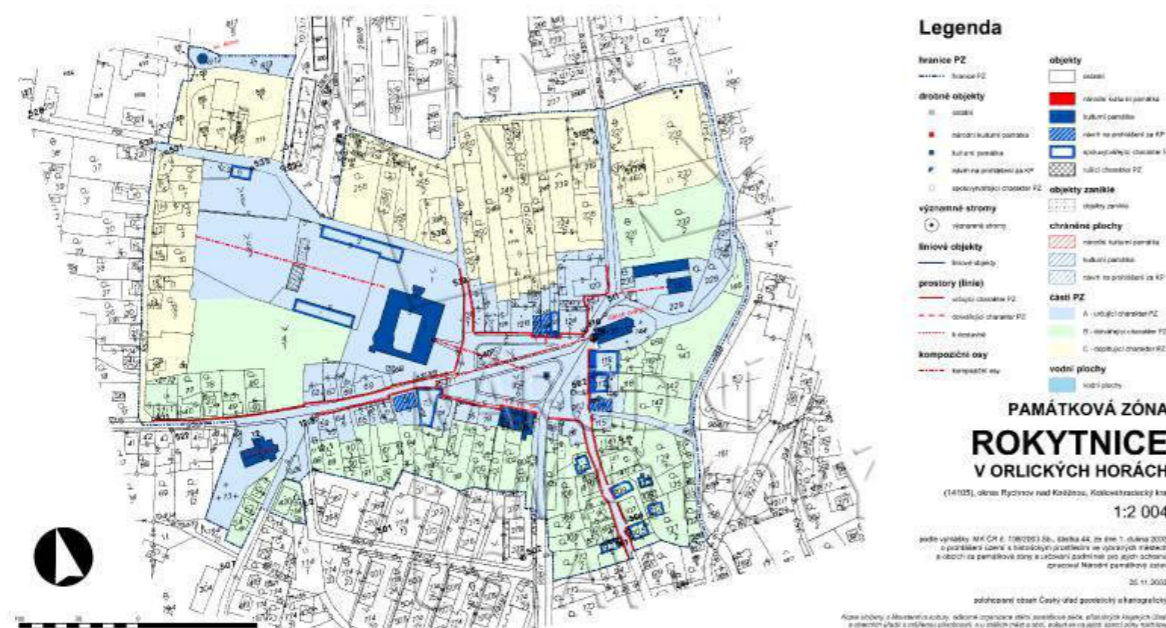
Obr.18: Budova fary a sousoší krucifixu s Pannou Marií Bolestnou



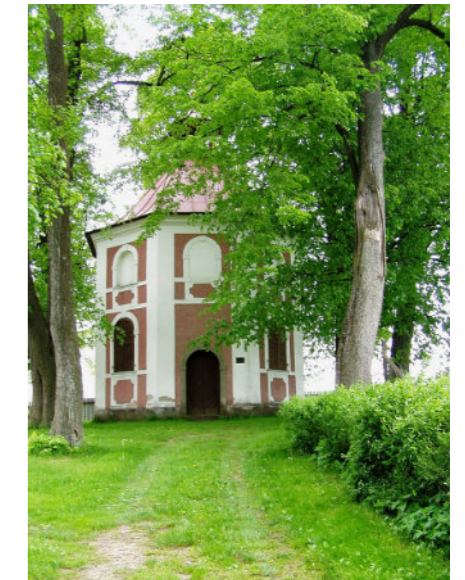
Obr.19: Barokní kašna s kostelem Věch Svatých v pozadí



Obr.20: Mariánský sloup se sousoším



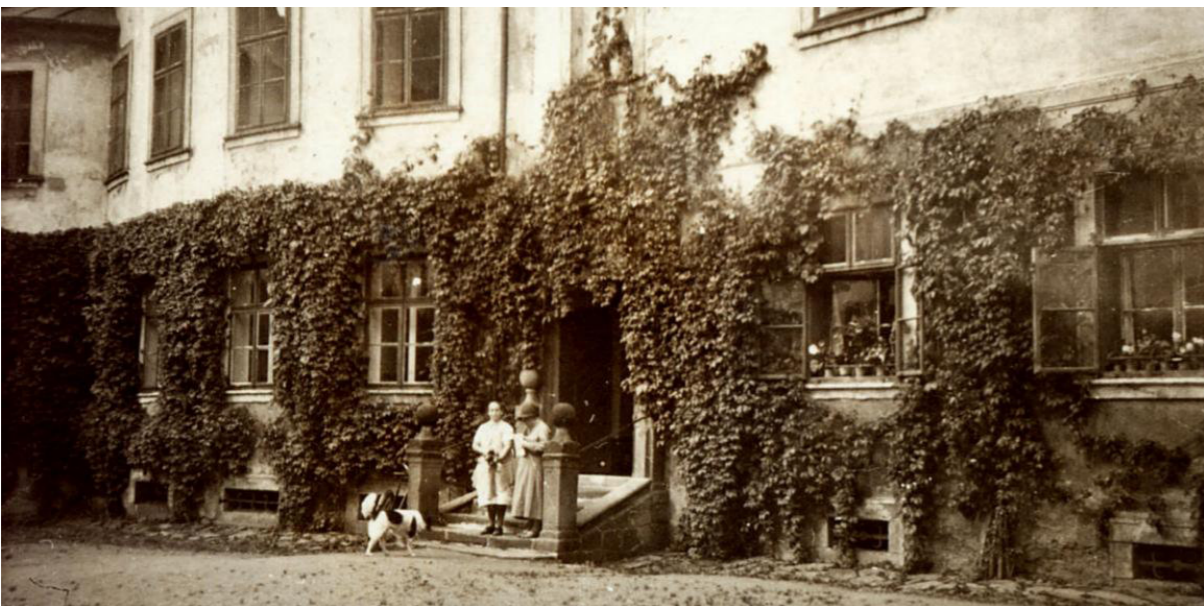
Obr.21: Kostel Nejsvětější trojice



Obr.22: Kaple svaté Anny



Obr: 23 Pohled na čelní fasádu s treláží od jihu (1907)



Obr: 24 Pohled na nádvoří od východu (1910)



Obr: 25 Pohled na zámek z náměstí kolem roku 1941

Popis stavby

Popis zámku

Čtyřkřídlý zámek je v podstatné části svého půdorysu dělen na dvoutrakt. Ze tří stran obíhá vnitřní dvůr chodba s trojbokými výsečemi v některých místech na sebe téměř ve vrcholu navazujícími.

Jižním křídlo slouží pouze jako spojovací chodba mezi apartmány a Anenským sálem. Ve stěně do dvora jsou stále patrné oblouky dříve otevřené arkády.

Ve východním a západním rohu zámku jsou patrně dochovány zbytky renesančních budov. Schéma dvojtaktu, které je jinde jasně patrné, dělené na místnosti po obvodu a vnitřní chodbu je zde narušeno a oba trakty jsou svojí šířkou rovnocenné. Zdivo je zde také křivější. V západním rohu je také předpokládaná renesanční část v plném rozsahu podsklepena.

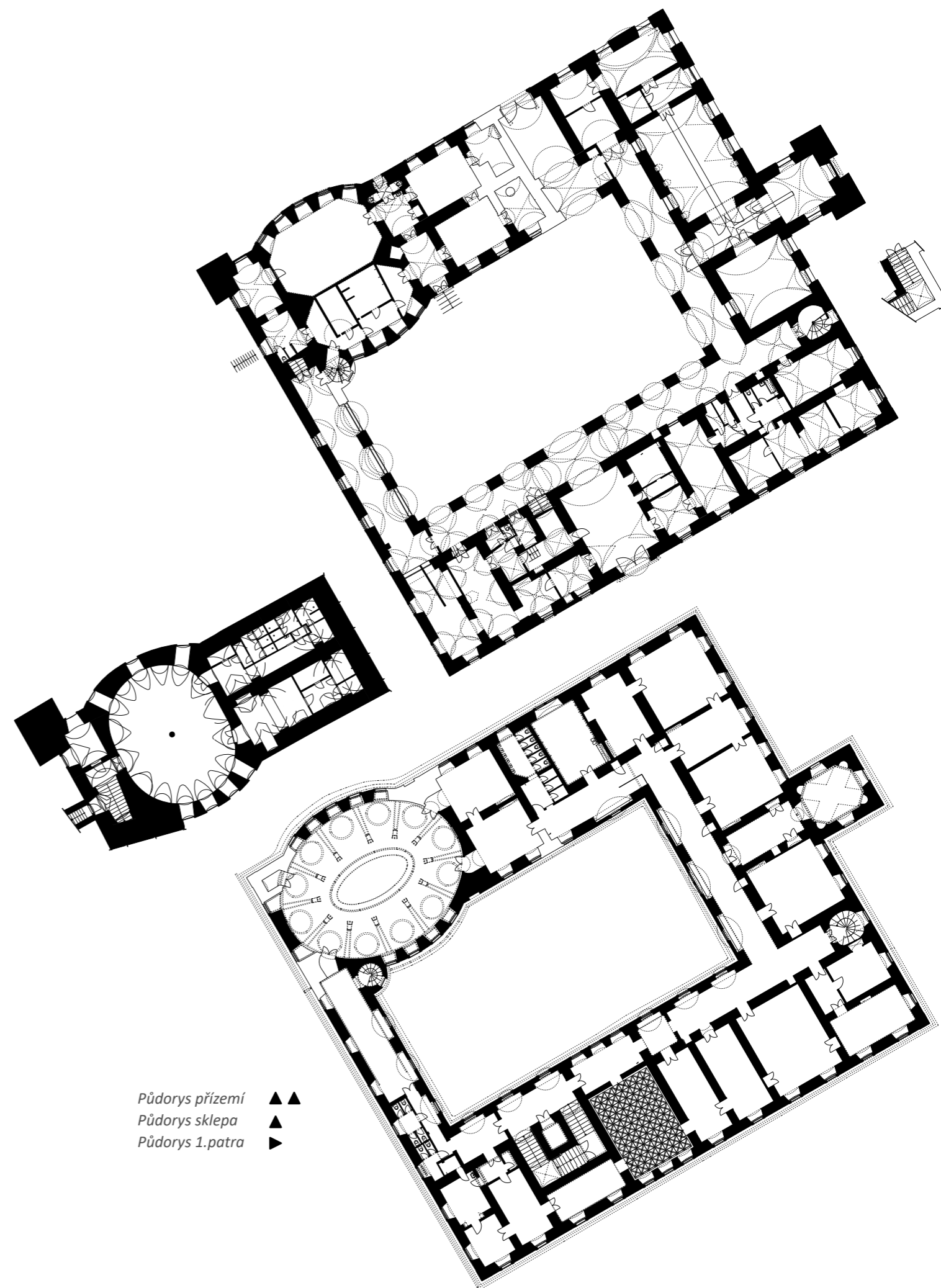
V prvním patře je stále dobře znatelná enfiláda staršího typu, kdy její osa je blíže vnější stěny objektu. V přízemí je patrná méně, jednotlivé místnosti zde měly specifičtější funkce a půdorys není zdaleka tak pravidelný.

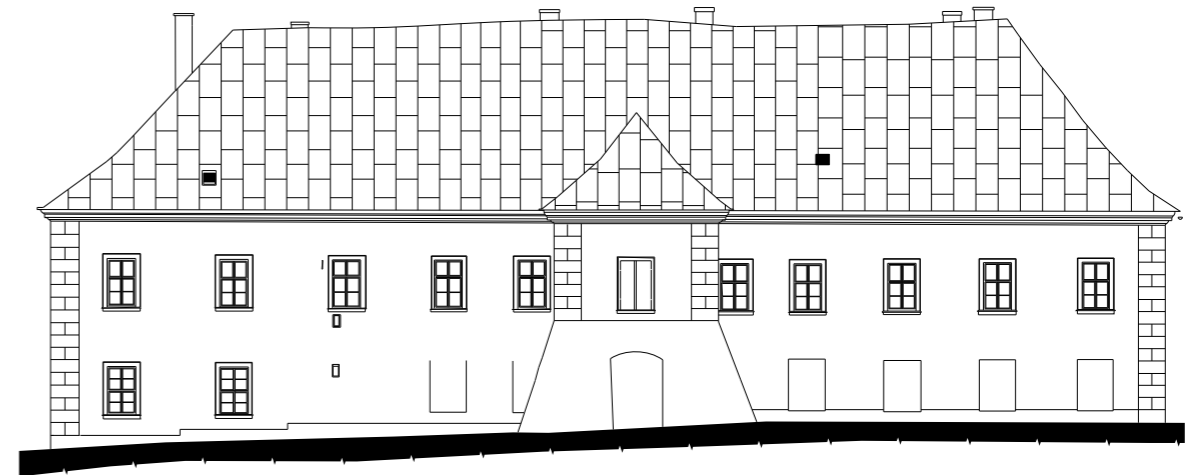
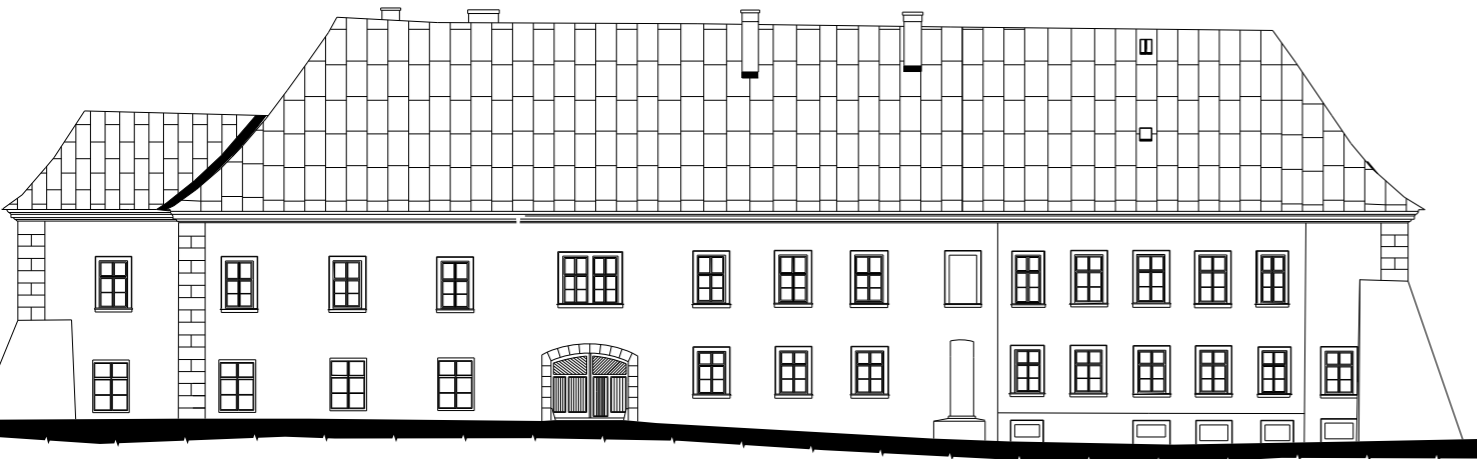
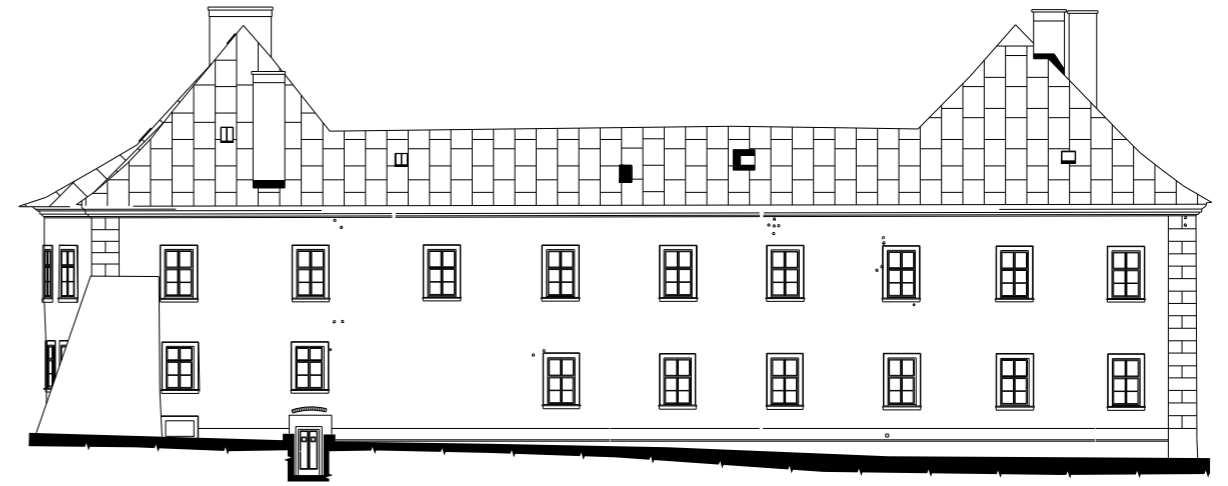
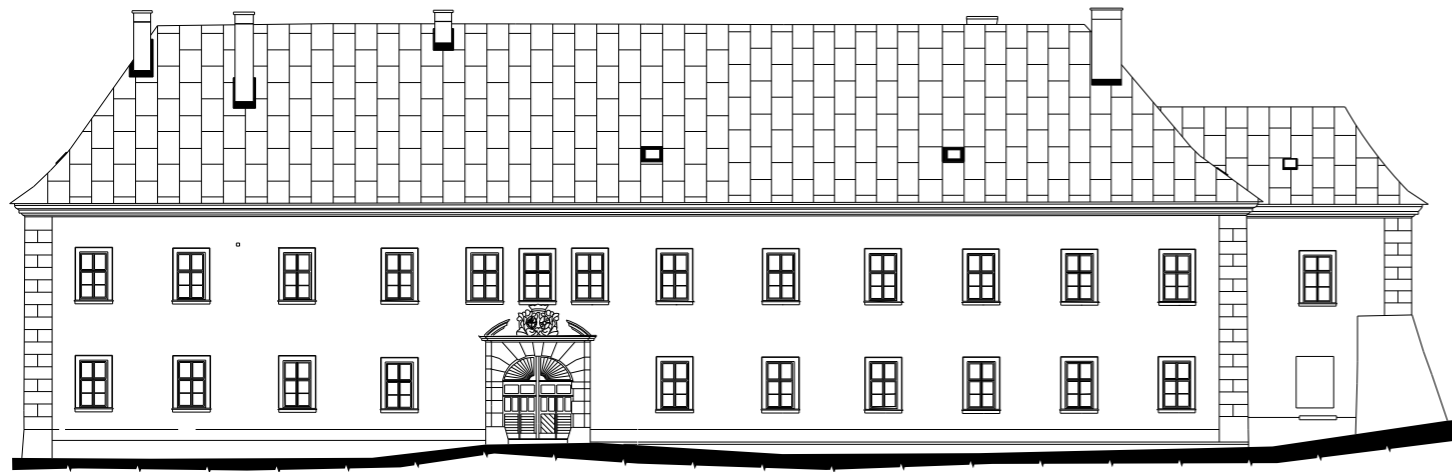
V západním rohu také došlo na začátku 18. století k přístavbě oválného slavnostního sálu. Zámecké křídlo tak bylo v potřebných místech rozšířeno a tím vznikly statické poruchy, se kterými se budova vypořádává dodnes. V západním rohu tyto vyústily v nutnost vystavět mohutný opěrák k vnější stěně budovy. Oválný půdorys se projevuje i v přízemí, kde se prostora dělí na dvě rovnocenné části a dokonce i ve sklepech. Oválný půdorys má i sklep nacházející se pod sálem. Ten působí příliš honosně na to, aby plnil pouze sklepní funkci. Patrně sloužil i jako pobytová místnost a není zde vyloučen přístup ze zámecké zahrady. Existuje tedy možnost, že sál sloužil jako jakási grotta.

Budova zámku obsahuje jedno hlavní trojramenné schodiště a dvě obslužná točitá. První se nachází v severním traktu zámku a patrně bylo využíváno služebnictvem, druhé je druhotnou dostavbou sloužící k obsluze Anenského sálu a nachází se v západním rohu dvora.

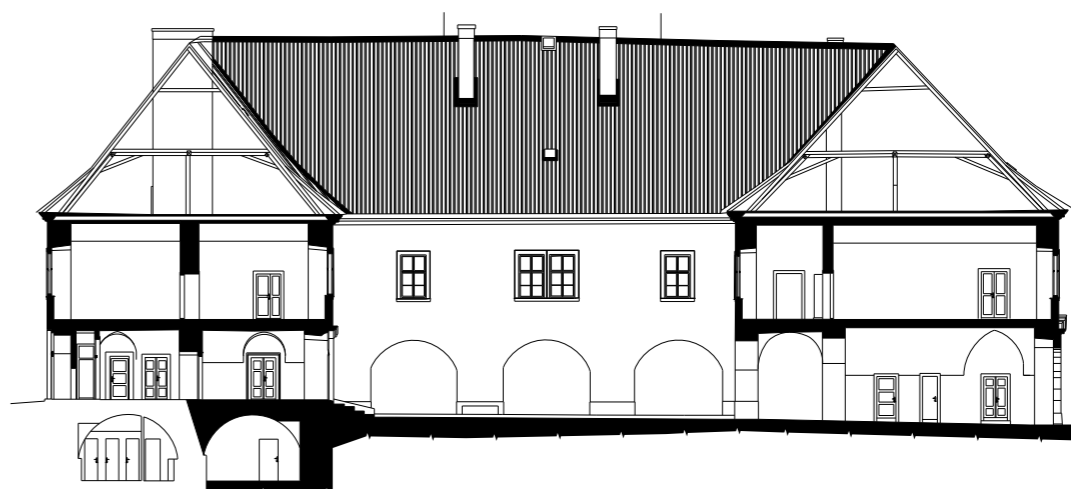
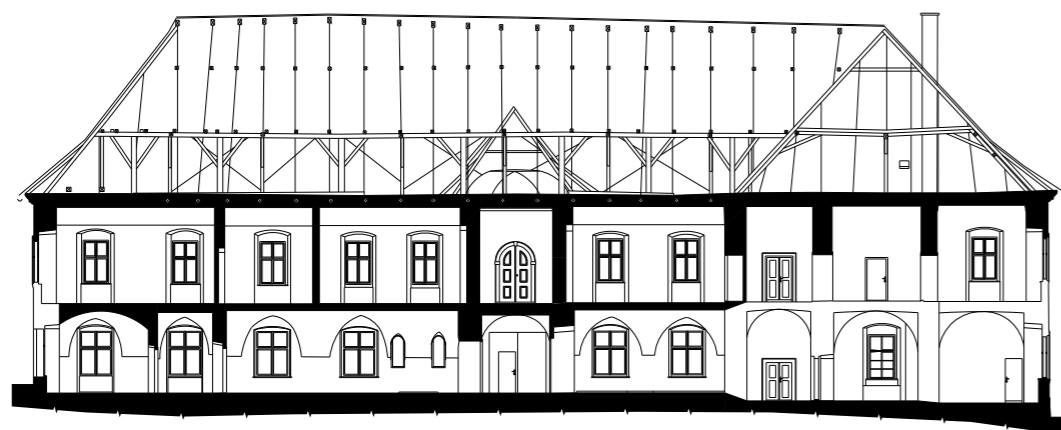
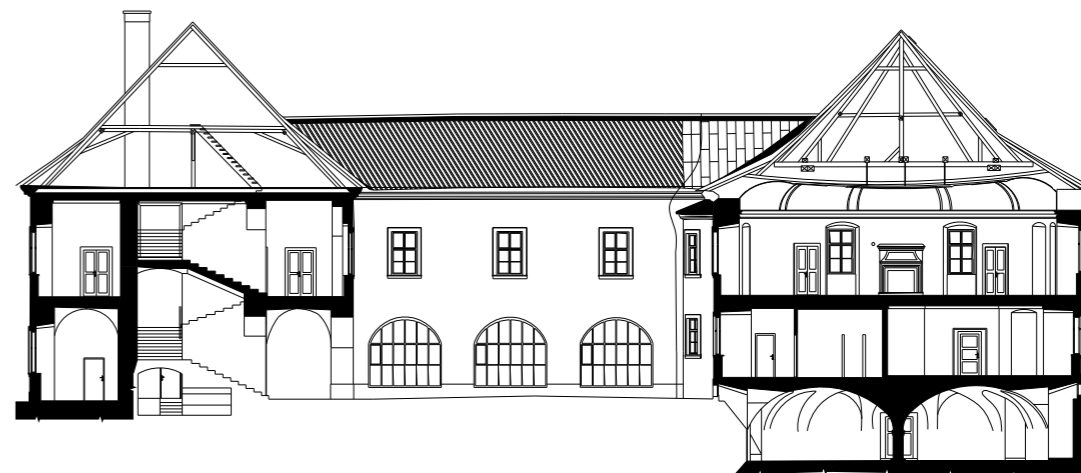
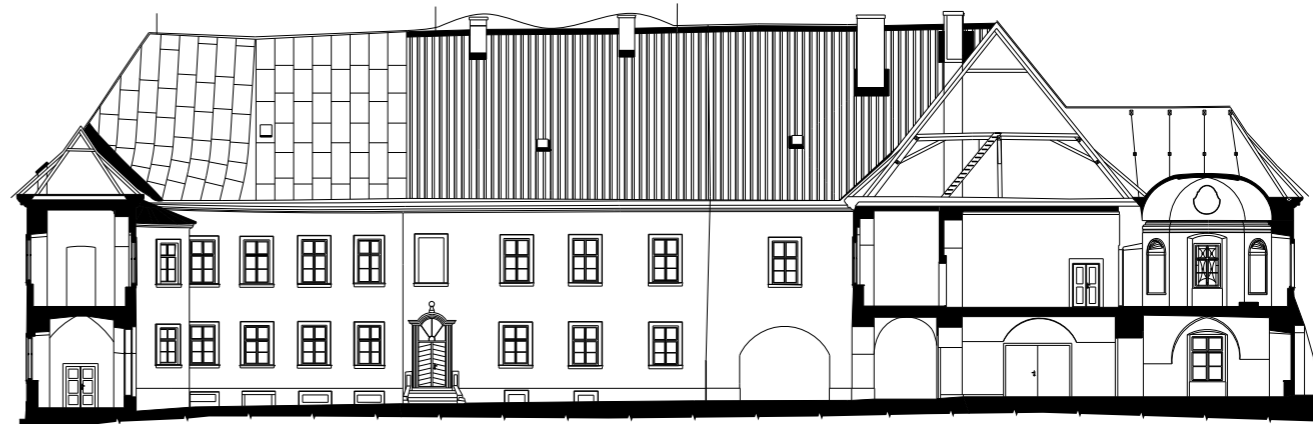
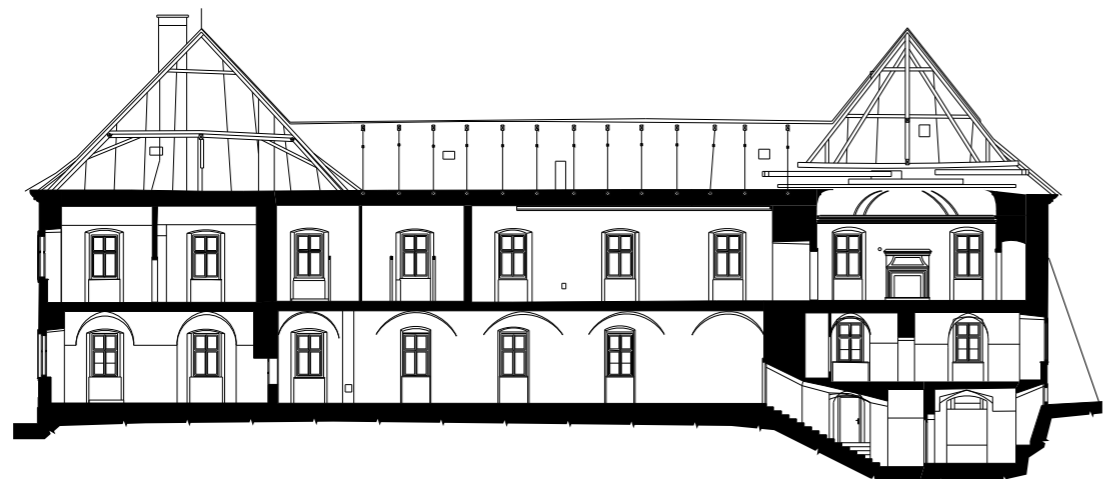
Zámek má dva průjezdy. Jeden hlavní s bránou a druhý směrem do zahrady. V severním křídle vybudoval architekt Reina konírny a kočárovnu umístěnou pod kaplí. Ve východním rohu se patrně nacházela kancelář soudě podle zamřížování oken. V dalších prostorách se patrně nacházely byty pro služebnictvo a další obslužné prostory.

Místnosti prvního patra sloužily jako panská apartmá. Velký pokoj umístěný ve východním křídle nad průjezdem patrně sloužil jako jídelna. V některých pokojích ve východním křídle je stále dochovaná nástěnná výmalba s přírodními motivy z 19. století.





- Pohled na východní fasádu ▲▲
- Pohled na západní fasádu ▲▲
- Pohled na jižní fasádu ▶▶
- Pohled na severní fasádu ▶▶



Podélný řez jižním křídlem ▲▲▲
 Podélný řez západním křídlem ▲▲
 Podélný řez východním křídlem ▲

Příčný řez orientovaný na východní křídlo ▲▲▲
 Příčný řez orientovaný na jižní křídlo ▲▲
 Příčný řez orientovaný na severní křídlo ▲

Současný stav

Dějiny 20. století byly k budově rokytnického zámku překvapivě schovívavé. Tedy přinejmenším v porovnání s mnoha jinými památkami, které byly často poškozeny to té míry, že se zachovaly pouze v torzálním stavu, nebo vůbec.

Rokytnický zámek měl to štěstí, že funkce, které v něm byly během posledních 100 let umístěny, jej nijak zásadně nepoškodily, jeho dispozice se dochovaly téměř nepozměněné. V prostorách zámku nebyly realizovány téměř žádné drastické přestavby, nedošlo k bourání stěn, nebo naopak necitlivému rozpříčkování a nahrazování dveřních a okenních výplní, které je v historických budovách zasažených socialismem časté.

Naopak. Budova zámku byla využívána jako škola a školící středisko a velké místnosti byly žádoucí. Vestavěnými konstrukcemi jsou provozní zázemí těchto institucí. V přízemí objektu se v jeho jižním rohu nachází pozůstatky kuchyně a výdejní okénka. V prvním patře jsou v západním křídle a spojovací chodbě hromadné vestavby toalet. Nejnečitlivějším zásahem jsou vestavěné socialistické podhledy v jednotlivých místnostech, které jsou neseny mohutnými traverzami zasazenými do hrubě vysekaných kapes ve zdivu.

Prostory zámku jsou prázdné, pouze ve východním křídle v místnostech prvního patra jsou stále patrné nástěnné výmalby s rostlinnými motivy v romantickém duchu.

Nejhonosnější místností zámku je bezpochyby prostora oválného Anenského sálu v prvním patře západního křídla. Dřevěný podhled tohoto sálu je v současnosti do značné míry poškozený a odpadává z něj štuková výzdoba. Medailony na podhledu byly někdy v minulosti necitlivě a neodborně přemalovány a výsledek působí tragikomicky.

Budova zámku v současnosti netrpí novými statickými poruchami, stále se však musí vypořádávat s těmi historickými. Na nárožích přístavby kaple a na jihozápadním nároží byly v minulosti přistavěny mohutné opěráky. Západní stěna zámku na styku s terénem trpí vlhkostí, která proniká do přízemních místností tohoto křídla zámku. Patrně je na vině zvýšená úroveň okolního terénu.

Střecha zámku je zabezpečena a v současnosti neprotéká.



Pohled na zámek z jihu

Pohled na propsání oválného sálu do fasády - je zde patrné, že okolní terén je zvýšený.



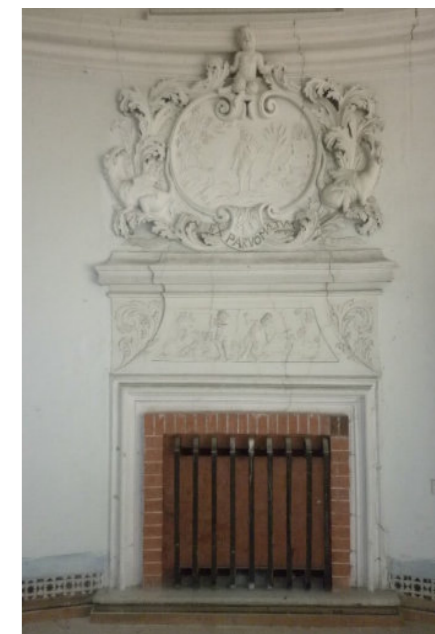


Pohled na zámek směrem z náměstí



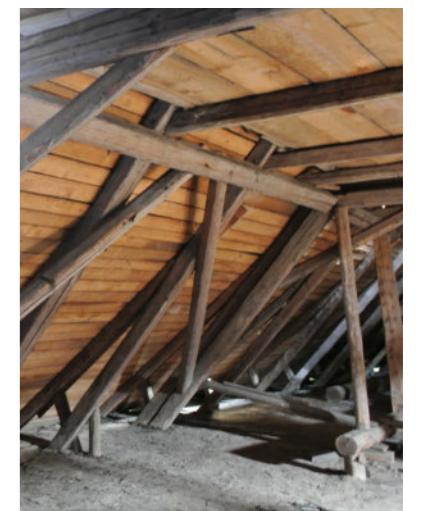
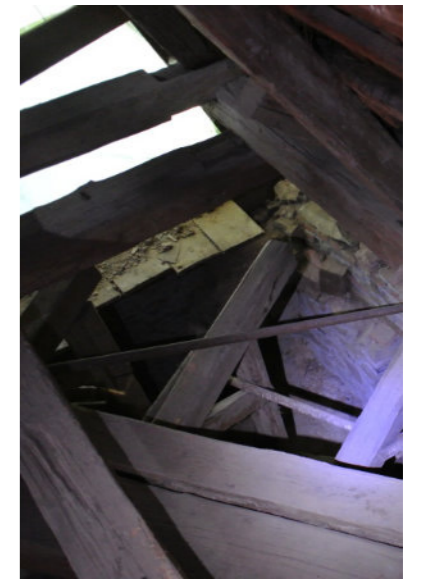
Obr. 26-32: Pohledy na vnější fasády zámku

Obr. 33-39: Pohledy do dvora



Obr. 40-46: Pohledy do interiéru

Obr. 47-53: Pohledy do Anenského sálu



Obr. 54-60:Sklepení

Obr. 61-66:Krov

Referenční stavby

Zámek Třebešice

Zámek je vystavěn na místě původní gotické tvrze ze 13. století. Pozdně barokní dvoukřídlý zámeček byl vystavěn po roce 1773. Zámek byl během let mnohokrát prodán. Až v roce 1752 prodala Marie Barbora z Roggendorfu, rozená z Götzu, zámek Emauzskému klášteru v Praze, který jej vlastnil do roku 1924. Poté jej koupil pan František Šesták, který jej vlastnil až do 50. let minulého století, kdy byla jeho rodina násilně vystěhována, a zámek připadl JZD.

Celou druhou polovinu 20. století zámek chátral. V roce 2009 jej v havarijním stavu koupila rodina Valdových, která postupně začala zámek rekonstruovat.

Součástí zámeckého areálu a poplužního dvora ze 17. století je kromě zámku i zámecký park, barokní špýchar, klasicistní konírna a další hospodářské budovy – ty v minulosti sloužily jako lihovar, pivovar, kovárna, sklady a sýpka.

V současnosti je možné zámek pronajmout, pořádat zde kulturní akce a svatby¹.

Třebešický zámek je ukázkou citlivé rekonstrukce, která úspěšně uvedla zpět do života stavbu, která byla v havarijním stavu respektující původní vzhled a technologie.

www.zamektrebesice.cz



Zámek Český Rudolec

Na místě nynějšího zámku se původně nacházela gotická vodní tvrz prvně zmíněná již v roce 1343. Ta byla v 17. století přestavěna na renesanční zámek hraběnkou Tokelliiovou. Z této doby datují také park, skleníky, pivovar a lihovar a oranžerie (zde byl vypěstován první ananas v Evropě).

V roce 1860 renesanční zámek vyhořel a byl přestavěn ve stylu romantické tudorovské anglické novogotiky podle návrhu tehdejšího majitele Michaela Angela von Picchioni. Zámek je tak označován jako Malá Hluboká, i když byl vystavěn dřívě.

Druhá polovina 20. století byla pro zámek drastická: Po skončení 2. světové války byl několikrát vykraden a následně v roce 1948 znárodněn. Poté se ještě několikrát změnili vlastníci, kdy zámek buď patřil JZD, státu, nebo obci. Po celou tu dobu objekt chátral a byly zajišťované jen drobné dílčí opravy.

Od roku 2008 vlastní objekt zámku i s okolním areálem soukromý investor, který má zájem areál jako celek uvést opět do provozuschopného stavu.

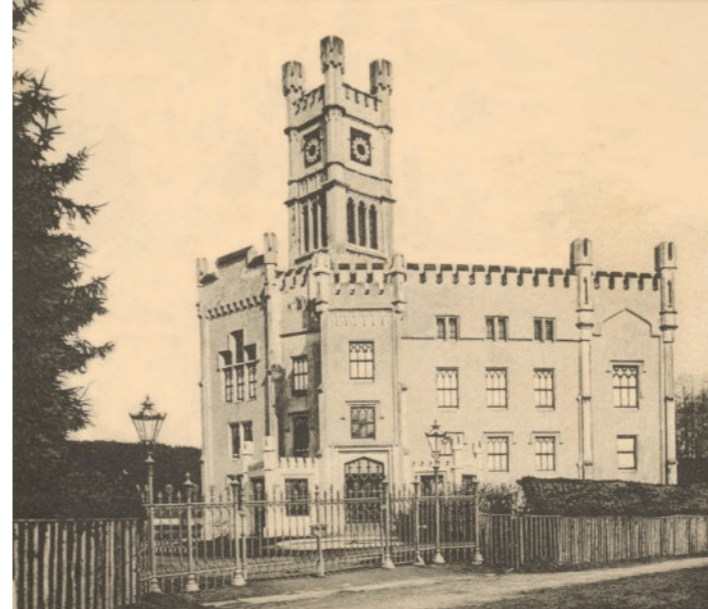
V následujících letech byly hospodářské objekty areálu postupně rekonstruovány tak, aby mohly ekonomicky podporovat rekonstrukci samotného zámku. Do dnešních dní byl znovu do provozu uveden pivovar s restaurací a penzionem. Dále zde bylo vybudováno wellness a informační turistické centrum².

Budova zámku je v současnosti zajištěna proti dalšímu chátrání, je opatřena novou střechou a byla zrekonstruována zámecká věž. V budoucnu by měl být na zámku otevřen prohlídkový okruh a hotelová apartmá.

Rudolecký zámek je ukázkou postupného obnovení již téměř zaniklého zámeckého areálu pomocí úspěšné ekonomické strategie. Nejdříve jsou obnovovány hospodářské budovy, které následně financují rekonstrukci samotného zámku.

Samotné provedení není vždy nejšťastnější, otevírá ale stavby každému návštěvníkovi v nepříliš bohaté oblasti.

www.malahluboka.cz



Zámek Dolní Břežany

Původně renesanční zámek byl vystavěn na místě tvrze ze 14. století na přelomu 16. a 17. století. Jedná se o čtyřkřídlý dvoupatrový zámek, postavený kolem čtvercového dvora, s hranolovou věží v západním průčelí. V letech 1885 – 1887 k němu byla přistavěna kaple sv. Máří Magdalény.

Od počátku 18. století zámek sloužil jako sídlo hospodářství a finanční zázemí arcidiecéze a byl ve vlastnictví pražského arcibiskupství.

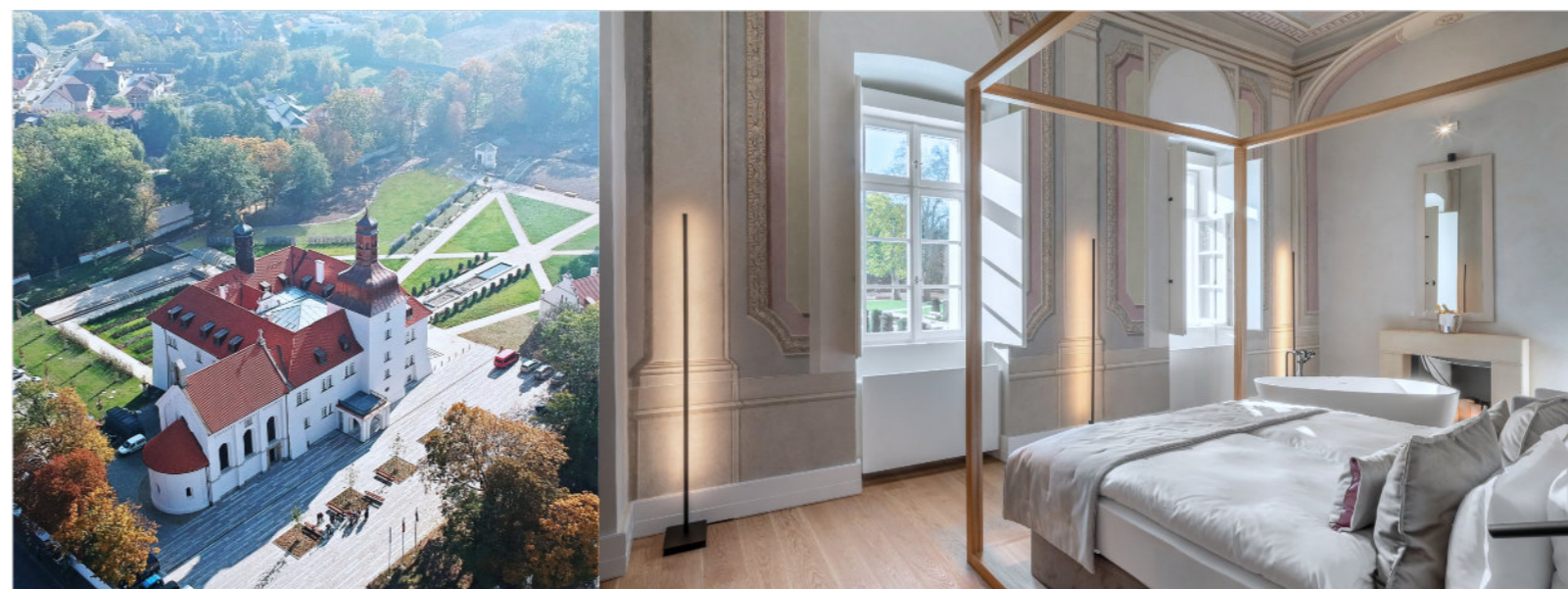
Od roku 1919 zde sídlilo italské velvyslanectví, v roce 1945 byly budovy zabrány státem. V druhé polovině dvacátého století se zde opět vystřídala řada funkcí neodpovídajících důležitosti objektu: nejdříve zámek využívalo ministerstvo zemědělství, následně zde byla ubytovna pro vojáky. V zahradě byla postavena benzínová pumpa, garáže, sklady a stělnice.

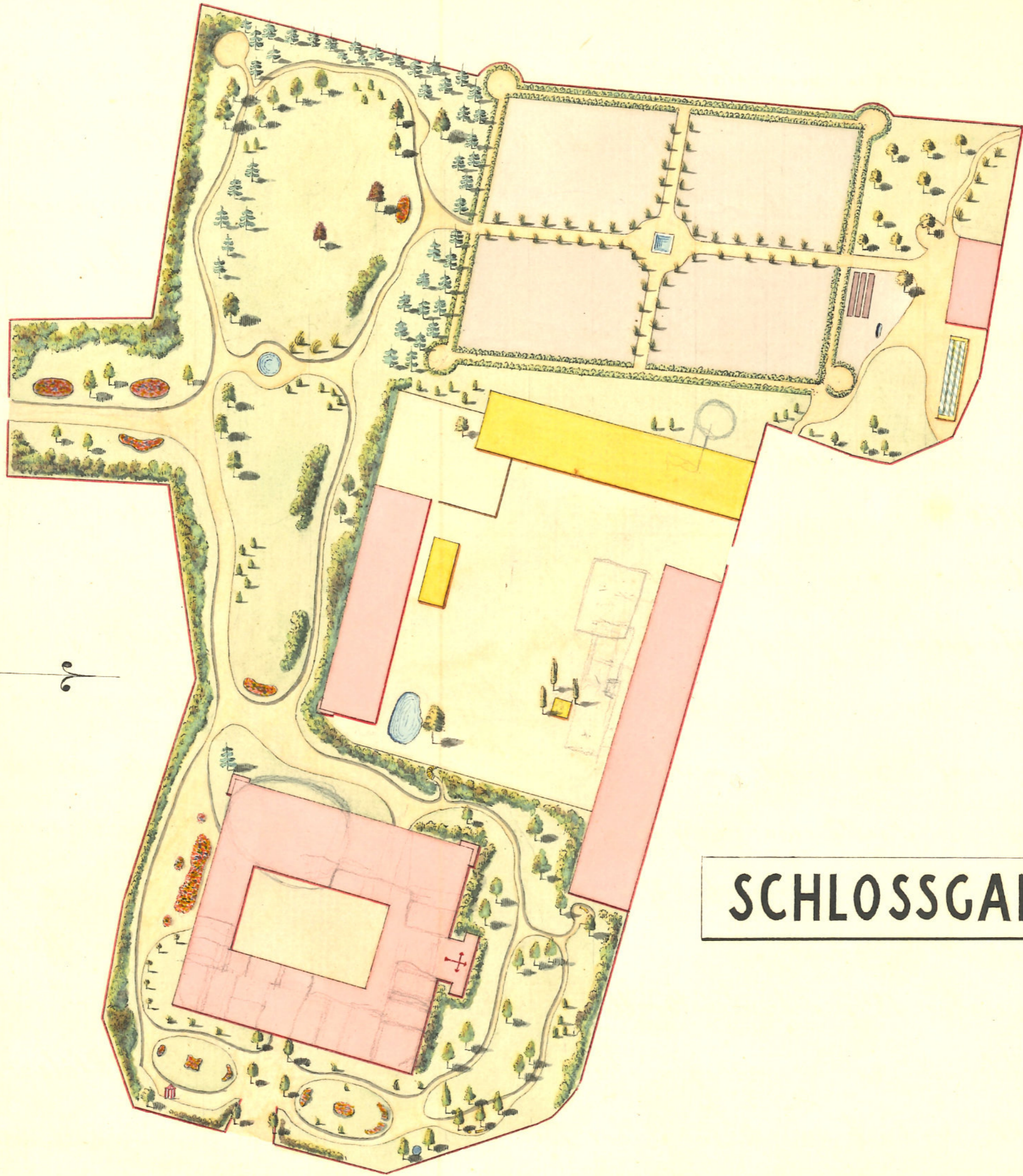
V rámci restitucí získala pražská arcidiecéze zámek i s pozemky zpět.

V letech 2016 – 2018 zde proběhla náročná rekonstrukce v hodnotě cca 330 milionů korun od studia Šafer Hájek architekti. Během této rekonstrukce bylo zastřešeno nádvoří, a obnoven zámecký park. Objekt slouží jako hotel s kapacitou 80 osob³.

Ambibiozní projekt přestavující zámek na hotel a tím ho navracející zpět do života. Rekonstrukce má vysokou architektonickou kvalitu a využívající současné technologie bez přílišného poškození stávajících konstrukcí. Spojuje tak úspěšně staré a nové.

<https://sha.cz/realizace/projekt/8-zamecky-hotel>





SCHLOSSGARTEN.

Zdroje

Literatura

ŠIMEK, Tomáš. *Hrady, zámky a tvrze v Čechách, na Moravě a ve Slezsku*. Praha: Svoboda, 1989.

MUSIL, František a Ladislav SVOBODA. *Hrady, zámky a tvrze okresu Rychnov nad Kněžnou*. Ústí nad Orlicí: Grantis, 1998.

VLČEK, Pavel. *Ilustrovaná encyklopedie českých zámků*. 2. vyd. Praha: Libri, 2001. ISBN 80-7277-028-4.

FERENCOVÁ, Hana. *Rokytnice v Orlických horách 1318-2018*. Rokytnice v Orlických horách: Město Rokytnice v Orlických horách, 2018. 816s. ISBN: 978-80-270-4362-0

Prameny

Strategický plán města Rokytnice v Orlických horách pro období 2018 – 2015 [online], In: Oficiální stránky města Rokytnice v Orlických horách. Dostupné z: <https://www.rokytnicevoh.cz/mesto/strategicky-plan/>

Internetové zdroje

Přispěvatelé Wikipedie, *Orlické hory* [online], Wikipedie: Otevřená encyklopedie, c2020, Datum poslední revize 1. 12. 2020, 06:52 UTC, [citováno 29. 12. 2020] Dostupné z: https://cs.wikipedia.org/w/index.php?title=Orlick%C3%A9_hory&oldid=19220543

Klimatické poměry. In: Správa CHKO Orlické hory [online], [cit. 7.8.2020] Dostupné z: <https://orlickehory.ochranaprirody.cz/zakladni-udaje-o-chko/klimaticke-pomery/>

Rokytnice v Orlických horách. In: Památkový katalog [online], [cit. 1.9.2020] Dostupné z: <https://pamatkovykatalog.cz/pravni-ochrana/rokytnice-v-orlickych-horach-209642780>

Mapy.cz. In:Mapy.cz [online]. Dostupné z: <https://mapy.cz/zakladni?x=16.6333000&y=49.2000000&z=11>

Google maps. In: Google maps. Dostupné z: maps.google.com

Územní plán Rokytnice v Orlických horách, Hlavní výkres - urbanistická koncepce, 2020 [online]. [cit. 17.10.2020]. Dostupné z: https://www.rokytnicevoh.cz/e_download.php?file=data/editor/102cs_4.pdf&original=2-Hlavni_vykres_-Rokytnice_v_O.h..pdf

Hlavní město Orlických hor. In:Rokytnicevoh.cz [online]. [cit 23.8.2020]. Dostupné z: <https://www.rokytnicevoh.cz/informace/>

Zámek Třebešice. In: zámek Třebešice [online]. c- 2009-2018[cit. 20.8.2020] Dostupné z: www.zamektrebesice.cz

Zámek Český Rudolec. In: Malá Hluboká [online]. [cit. 20.8.2020] Dostupné z: www.malahluboka.cz

Zámecký hotel. In: SHA [online]. [cit. 20.8.2020] Dostupné z: <https://sha.cz/realizace/projekt/8-zamecky-hotel>

Kapitola:

Časová osa

ŠIMEK, Tomáš. *Hrady, zámky a tvrze v Čechách, na Moravě a ve Slezsku*. Praha: Svoboda, 1989.. Str. 417

MUSIL, František a Ladislav SVOBODA. *Hrady, zámky a tvrze okresu Rychnov nad Kněžnou*. Ústí nad Orlicí: Grantis, 1998.. Str. 136, 137

VLČEK, Pavel. *Ilustrovaná encyklopedie českých zámků*. 2. vyd. Praha: Libri, 2001. Str. 434, 435 ISBN 80-7277-028-4.

FERENCOVÁ, Hana. *Rokytnice v Orlických horách 1318-2018*. Rokytnice v Orlických horách: Město Rokytnice v Orlických horách, 2018. 816s. ISBN: 978-80-270-4362-0

Širší vztahy

1. FERENCOVÁ, Hana. *Rokytnice v Orlických horách 1318-2018*. Rokytnice v Orlických horách: Město Rokytnice v Orlických horách, 2018. Str. 10. 816s. ISBN: 978-80-270-4362-0
2. *Strategický plán města Rokytnice v Orlických horách pro období 2018 – 2015* [online], In: Oficiální stránky města Rokytnice v Orlických horách. Dostupné z: <https://www.rokytnicevoh.cz/mesto/strategicky-plan/>
3. Přispěvatelé Wikipedie, *Orlické hory* [online], Wikipedie: Otevřená encyklopedie, c2020, Datum poslední revize 1. 12. 2020, 06:52 UTC, [citováno 29. 12. 2020] Dostupné z: https://cs.wikipedia.org/w/index.php?title=Orlick%C3%A9_hory&oldid=19220543
4. Google maps. In: Google maps. Dostupné z: maps.google.com

Klimatické poměry

1. *Klimatické poměry*. In:Správa CHKO Orlické hory [online], [cit. 7.8.2020] Dostupné z: <https://orlickehory.ochranaprirody.cz/zakladni-udaje-o-chko/klimaticke-pomery/>

Obyvatelstvo

1. *Strategický plán města Rokytnice v Orlických horách pro období 2018 – 2015* [online], In: Oficiální stránky města Rokytnice v Orlických horách. Dostupné z: <https://www.rokytnicevoh.cz/mesto/strategicky-plan/>
2. FERENCOVÁ, Hana. *Rokytnice v Orlických horách 1318-2018*. Rokytnice v Orlických horách: Město Rokytnice v Orlických horách, 2018. Str. 355. 816s. ISBN: 978-80-270-4362-0

Infrastruktura

1. *Strategický plán města Rokytnice v Orlických horách pro období 2018 – 2015* [online], In: Oficiální stránky města Rokytnice v Orlických horách. Dostupné z: <https://www.rokytnicevoh.cz/mesto/strategicky-plan/>

Dopravní obslužnost

1. *Strategický plán města Rokytnice v Orlických horách pro období 2018 – 2015* [online], In: Oficiální stránky města Rokytnice v Orlických horách. Dostupné z: <https://www.rokytnicevoh.cz/mesto/strategicky-plan/>
2. Mapy.cz. In:Mapy.cz [online]. Dostupné z: <https://mapy.cz/zakladni?x=16.6333000&y=49.2000000&z=11>

Vybavenost

1. *Strategický plán města Rokytnice v Orlických horách pro období 2018 – 2015* [online], In: Oficiální stránky města Rokytnice v Orlických horách. Dostupné z: <https://www.rokytnicevoh.cz/mesto/strategicky-plan/>

Cestovní ruch

1. *Strategický plán města Rokytnice v Orlických horách pro období 2018 – 2015* [online], In: Oficiální stránky města Rokytnice v Orlických horách. Dostupné z: <https://www.rokytnicevoh.cz/mesto/strategicky-plan/>

2. *Mapy.cz*. In: *Mapy.cz* [online]. Dostupné z: <https://mapy.cz/zakladni?x=16.6333000&y=49.2000000&z=11>

Územní plán a jeho regulace

1. *Územní plán Rokytnice v Orlických horách, Hlavní výkres - urbanistická koncepce*, 2020 [online]. [cit. 17.10.2020]. Dostupné z: https://www.rokytnicevoh.cz/e_download.php?file=data/editor/102cs_4.pdf&original=2-Hlavni_vykres_-Rokytnice_v_O.h..pdf

3.

Památková zóna

1. *Strategický plán města Rokytnice v Orlických horách pro období 2018 – 2015* [online], In: Oficiální stránky města Rokytnice v Orlických horách. Dostupné z: <https://www.rokytnicevoh.cz/mesto/strategicky-plan/>

2. Rokytnice v Orlických horách. In: Památkový katalog [online], [cit. 1.9.2020] Dostupné z: <https://pamatkovykatalog.cz/pravni-ochrana/rokytnice-v-orlickych-horach-209642780>

3. FERENCOVÁ, Hana. *Rokytnice v Orlických horách 1318-2018*. Rokytnice v Orlických horách: Město Rokytnice v Orlických horách, 2018. Str. 537. 816s. IBSN: 978-80-270-4362-0

4. FERENCOVÁ, Hana. *Rokytnice v Orlických horách 1318-2018*. Rokytnice v Orlických horách: Město Rokytnice v Orlických horách, 2018. Str. 564. 816s. IBSN: 978-80-270-4362-0

5. FERENCOVÁ, Hana. *Rokytnice v Orlických horách 1318-2018*. Rokytnice v Orlických horách: Město Rokytnice v Orlických horách, 2018. Str. 620. 816s. IBSN: 978-80-270-4362-0

Referenční stavby

1. Zámek Třebešice. In: zámek Třebešice [online]. c- 2009-2018 [cit. 20.8.2020] Dostupné z: www.zamektrebesice.cz

2. Zámek Český Rudolec. In: Malá Hluboká [online]. [cit. 20.8.2020] Dostupné z: www.malahluboka.cz

3. Zámecký hotel. In: SHA [online]. [cit. 20.8.2020] Dostupné z: <https://sha.cz/realizace/projekt/8-zamecky-hotel>

Zdroje obrázků

Obrázek1: Oficiální stránky zámku Rokytnice v Orlických horách, 2015 [online]. Zámek Rokytnice v Orlických horách [cit. 11.10.2020]. Dostupné z: <http://www.zamekrokytnice.cz/page/9/?q=forum%2F1&sort=asc&order=T%C3%A9ma>

Širší vztahy

Obrázek 2: *Registr komunálních symbolů*, 2020 [online]. Poslanecká sněmovna Parlamentu ČR. [cit. 8.6.2020]. Dostupné z: <https://rekos.psp.cz/detail-symbolu/id/fea92d52-503c-4300-b143-26d8f3cf35c0>

Obrázek 3: *Slepé mapy ČR*, 2020 [online]. Národní pedagogický institut ČR. [cit. 30.7.2020]. Dostupné z: https://wiki.rvp.cz/Kabinet/Mapy/Mapa_%C4%8CR/Slep%C3%A9_mapy_%C4%8CR

Obrázek 4: *Mapy.cz*, 2020 [online]. Seznam.cz. [cit. 3.12.2020]. Dostupné z: <https://mapy.cz>

Klimatické poměry

Obrázek 5: *Klima ČR – In počasí*, 2020 [online]. InMeteo s.r.o. [cit. 3.12.2020]. Dostupné z: <https://www.in-pocasi.cz/archiv/klima.php>

Obrázek 6: *Klima ČR – In počasí*, 2020 [online]. InMeteo s.r.o. [cit. 3.12.2020]. Dostupné z: <https://www.in-pocasi.cz/archiv/klima.php>

Obrázek 7: *Klima ČR – In počasí*, 2020 [online]. InMeteo s.r.o. [cit. 3.12.2020]. Dostupné z: <https://www.in-pocasi.cz/archiv/klima.php>

Obrázek 8: MAŇOUR, Jiří, 2016. Vyhodnocení vlivu změny č.1 územního plánu Rychnov nad Kněžnou na udržitelný rozvoj území a na životní prostředí. Praha. 32 s.

Obyvatelstvo

Obrázek 9: *Mapy.cz*, 2020 [online]. Seznam.cz. [cit. 6.6.2020]. Dostupné z: <https://mapy.cz>

Infrastruktura

Obrázek 10: *Vodohospodářské stavby -ERV*, 2020 [online]. Ekologický rozvoj a výstavba s.r.o. [cit. 13.8.2020]. Dostupné z: http://www.erv.cz/reference/vodohospodarske-stavby.html/208_196-rokytnice-v-orlickych-horach-rekonstrukce-cov-a-dostavba-kanalizace/1

Obrázek 11: *Vodohospodářské stavby -ERV*, 2020 [online]. Ekologický rozvoj a výstavba s.r.o. [cit. 13.8.2020]. Dostupné z: http://www.erv.cz/reference/vodohospodarske-stavby.html/208_196-rokytnice-v-orlickych-horach-rekonstrukce-cov-a-dostavba-kanalizace/1

Obrázek 12: Archiv Oldřicha Pešty, *Plán vodovodního řádu v Rokytnici z roku 1883*. Rokytnice v Orlických horách

Dopravní obslužnost

Obrázek 13: *Mapy.cz*, 2020 [online]. Seznam.cz. [cit. 24.7.2020]. Dostupné z: <https://mapy.cz>. [upraveno]

Vybavenost

Obrázek 14: *Mapy.cz*, 2020 [online]. Seznam.cz. [cit. 24.7.2020]. Dostupné z: <https://mapy.cz>. [upraveno]

Cestovní ruch

Obrázek 15: *Mapy.cz*, 2020 [online]. Seznam.cz. [cit. 24.7.2020]. Dostupné z: <https://mapy.cz>. [upraveno]

Územní plán a jeho regulace

Obrázek 16: *Územní plán Rokytnice v Orlických horách, Hlavní výkres - urbanistická koncepce*, 2020 [online]. [cit. 17.10.2020]. Dostupné z: https://www.rokytnicevoh.cz/e_download.php?file=data/editor/102cs_4.pdf&original=2-Hlavni_vykres_-Rokytnice_v_O.h..pdf

Památky

Obrázek 17: *Budova fary a sousoší krucifixu s Pannou Marií Bolestnou*. Rokytnice v Orlických horách

Obrázek 18: *Budova fary a sousoší krucifixu s Pannou Marií Bolestnou*. Rokytnice v Orlických horách

Obrázek 19: *Barokní kašna s kostelem Všech Svatých v pozadí*. Rokytnice v Orlických horách

Obrázek 20: *Mariánský sloup se sousoším*. Rokytnice v Orlických horách

Obrázek 21: *Kostel Nejsvětější trojice*. Rokytnice v Orlických horách

Obrázek 22: *Kaple svaté Anny*. Rokytnice v Orlických horách

Historické fotografie

Obrázek 23: Oficiální stránky zámku Rokytnice v Orlických horách, 2015 [online]. Zámek Rokytnice v Orlických horách [cit. 11.10.2020]. Dostupné z: <http://www.zamek-rokytnice.cz/page/9/?q=forum%2F1&sort=asc&order=T%C3%A9ma>

Obrázek 24: Oficiální stránky zámku Rokytnice v Orlických horách, 2015 [online]. Zámek Rokytnice v Orlických horách [cit. 11.10.2020]. Dostupné z: <http://www.zamek-rokytnice.cz/category/historie/historicka-vyobrazeni/page/2/>

Obrázek 25: Oficiální stránky zámku Rokytnice v Orlických horách, 2015 [online]. Zámek Rokytnice v Orlických horách [cit. 11.10.2020]. Dostupné z: <http://www.zamek-rokytnice.cz/page/9/?q=forum%2F1&sort=asc&order=T%C3%A9ma>

Současný stav

Obrázky 26 - 32: Archiv Oldřicha Pešty, *Pohledy na vnější pohledy zámku*. Rokytnice v Orlických horách

Obrázky 33 - 39: Archiv Oldřicha Pešty, *Pohledy do dvora*. Rokytnice v Orlických horách

Obrázky 40 - 46: Archiv Oldřicha Pešty, *Pohledy do interiéru*. Rokytnice v Orlických horách

Obrázky 47 - 53: Archiv Oldřicha Pešty, *Pohledy do Anenského sálu*. Rokytnice v Orlických horách

Obrázky 54 - 60: Archiv Oldřicha Pešty, *Sklepení*. Rokytnice v Orlických horách

Obrázky 61 - 67: Archiv Oldřicha Pešty, *Krov*. Rokytnice v Orlických horách

Referenční stavby

Obrázek 68: LANGOVÁ, Kristýna. Zámek Třebešice. 2020 [online]. Posázaví o.p.s. [cit. 11.6.2020]. Dostupné z: <http://tourist.posazavi.com/de/Memory.aspx?MemoryId=7951>

Obrázek 69 a 70: *Zámek Třebešice*, 2018 [online]. Zámek Třebešice. [cit. 30.6.2020]. Dostupné z: <https://www.zamek-trebesice.cz/o-zamku/>

Obrázek 71 a 72: *Zámek Třebešice*, 2018 [online]. Zámek Třebešice. [cit. 30.6.2020]. Dostupné z: <http://tourist.posazavi.com/cz/Memory.aspx?MemoryId=7951>

Obrázek 73: SNÍŽKOVÁ, R. Infoglobe.cz. 2016 [online]. VIZUS. [cit. 5.5.2020]. Dostupné z: <https://www.infoglobe.cz/lokality/evropa/ceska-republika/hrady-zamky-tvrze/lokality-cesky-rudolec-zamek/>

Obrázek 74: *Zámek Malá Hluboká*. 2020 [online]. Malá Hluboká. [cit. 13.7.2020]. Dostupné z: <https://www.malahluboka.cz/zamek/>

Obrázky 75 - 80: *Restaurace Malá Hluboká*. 2020 [online]. Malá Hluboká. [cit. 13.7.2020]. Dostupné z: <https://www.malahluboka.cz/restaurace/>

Obrázky 81 - 87: *Šafer Hájek Architekti*. 2018 [online]. Sha.cz. [cit. 13.7.2020]. Dostupné z: <https://sha.cz/realizace/projekt/8-zamecky-hotel>

Obrázek 88: Archiv Oldřicha Pešty, *Plán zámecké zahrady z roku 1857*. Rokytnice v Orlických horách

