

PODLIPANSKÉ MUZEUM

Bc. Pavel Fuchs

2

MÍSTO



Revitalizace a dostavba Podlipanského muzea v Českém Brodě

místo

Tato diplomová práce se skládá ze tří nedílných částí.

1. MĚSTO

Ukazuje Český Brod, Podlipansko, silné a slabé stránky prostředí. Řeší, jaké požadavky na Podlipanské muzeum komunita klade a jak by stavební záměr mohl okolí rozvíjet.

2. MÍSTO

Zabývá se historií stávající budovy, vytváří konkrétní stavební program, hodnotí a inspiruje se podobnými příklady odjinud.

3. NÁVRH

Představuje finální architektonickou studii.



*Bc. Pavel Fuchs, atelier GIRSA-ČTVERÁK
FA ČVUT 2021*

Obsah části MÍSTO

Antonín Balšánek	6
Historický exkurz	12
Regionální muzeum v Kolíně	28
Současný stav	32
Referenční stavby	52
Muzeum horolezectví Turnov	54
Oblastní galerie v Liberci	60
Regionální muzeum v Litomyšli	70
Studijní centrum Norbertov	74
Veigertovský dům v Kolíně	78
Zdroje	82

Antonín Balšánek (1865-1921)

jeho život a stavby

Obr. 2.1 Portrét



Jeden z nejslavnějších českobrodských rodáků, vedle vrstevníka a taktéž architekta Jana Kouly, zanechal stopu i ve svém rodném městě.

Jeho návrhy na pomezí neorenesance a secese (Obecní dům v Praze, Městské divadlo v Pardubicích) vytvořily nejreprezentativnější prostory českých měst.

Narodil se do skromného domku rodiny tesařských mistrů nedaleko českobrodského nádraží. Na domě byla nedávno ze soukromé iniciativy majitele umístěna drobná pamětní cedulka. Na Vysoké škole technické (1882-84) studoval architekturu u Josefa Schulze, dále pokračoval na vídeňské technice (1884-85) a studiem malířství na pražské AVU u Antonína Lhoty v letech 1885-87.

V roce 1911 přebírá přednášky profesora Schulze a na škole, jež je součástí ČVUT, se stává profesorem a vedoucím oboru pozemního stavitelství (1915) a na sklonku života i děkanem celé školy (1920).

Společně s konstruktéry Josefem Janů a Jiřím Soukupem zvítězili v roce 1890 s návrhem na dnešní most Legií přes Vltavu v Praze (realizace 1898-1902).

V návrhu budovy Muzea hlavního města Prahy, postavené 1896-98, navázal na původně odmítnutý projekt Antonína Wiehla (1893). Neorenesanční budova s odkazy k manýrismu s centálním tympanonem a bočními křídly výstavních sálů byla postavena na Těšnově vedle prvního provizorního sídla muzea tzv. Kavárenského pavilonu.

Současně vypracoval projekt Městského divadla v Plzni (1899-1902), toto období doplňuje i nájemní dům v Praze na Malé Straně. Neúspěšné byly návrhy na přestavbu Staroměstské radnice (poprvé 1901, druhá soutěž 1904 společně s Janem Koulou), návrh na divadlo pro Královské Vinohrady (1903) se umístil jako druhý.

V roce 1903 taktéž zaslal anonymní návrh na budovu Obecního domu v Praze. Získal jednu z hlavních cen, vítězným byl projekt Aloise Dryáka a Tomáše Amena. Osloveni byli nakonec Balšánek s Osvaldem Polívkou, jejichž spolupráce nebyla ideální. Na Obecním domě můžeme vidět kombinaci neobaroka se secesí v detailu a v interiérech (poslední dokončované) i asketickou modernu. Pokud bylo secesní pojetí na začátku příliš novátorské, pro další nastupující generaci (Kotěra, Janák, Gočár) už zase Obecní dům představoval přezdobený dort.

Oba českobrodští rodáci (tj. i Jan Koula) navrhli společně stánek českobrodského sokola. Pro českobrodské radní Balšánek navrhl v roce 1915 hřbitov s kostelem, od záměru bylo brzy z finančních důvodů upuštěno. Složitě genezi samotné budovy muzea se věnujeme v samostatné kapitole.

Z drobnějších děl zmiňme například architektonické úpravy pomníku K.H. Máchy na Petříně. Rozsáhlá je i Balšánkova činnost publikační a urbanistická. Po vítězství v soutěži (1900) pracoval na regulačním plánu pro Malou Stranu, jeho návrh nebyl přijat. Zabýval se například problematickým vyústěním Karmelitské ulice do Malostranského náměstí, plánem nové čtvrtě na Letné či letohrádkem královny Anny.

Nebyl přílišným bořitelem tradic, východiska zpočátku nacházel v české renesanci, jeho styl postupně vstřebal mnoho prvků, ale staré neopouštěl. Jeho eklektické stavby si zažily období nezájmu. Vlastní dům na pražském Újezdě věnoval jako nadační spolku Svatobor, kterému byl pochybně zabaven komunistickým režimem v roce 1961.



Obr. 2.2 Rozsáhlý (nerealizovaný) plán na zastavění Letné s centrální částí pro potřeby ČVUT

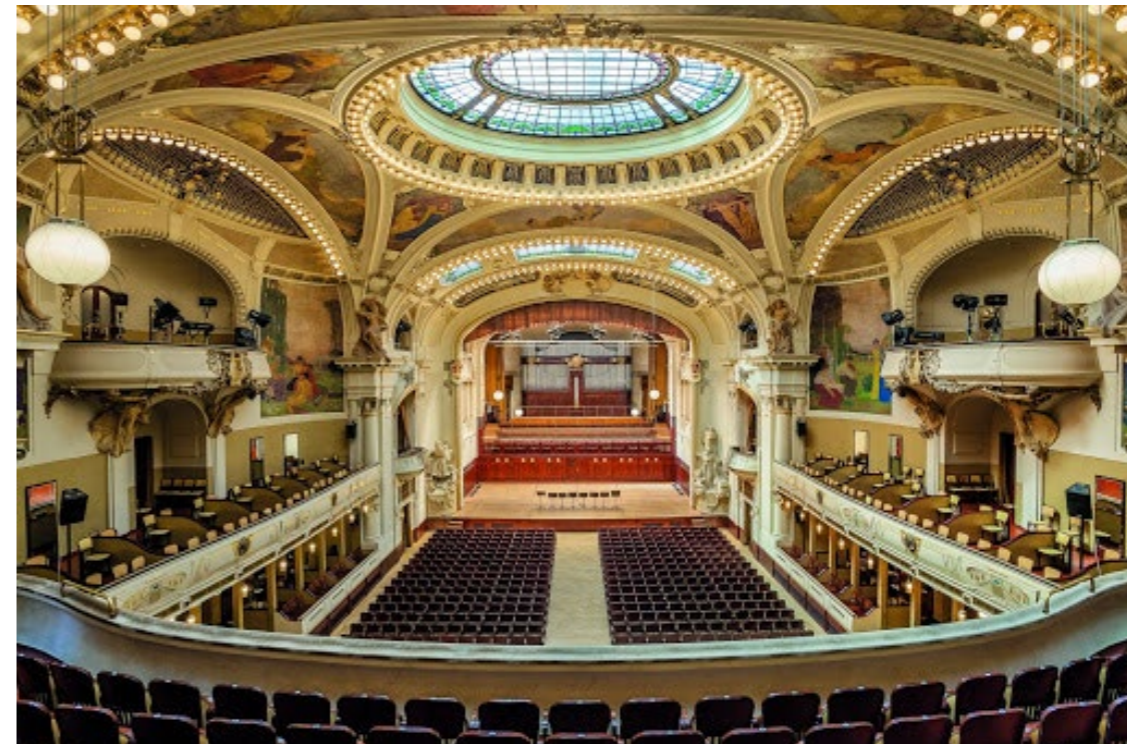
Obr. 2.3 Budova Muzea hlavního města Prahy byla postavena vedle původního nouzového umístění insituce v tzv. Kavárnském pavilonu z roku 1876, který musel ustoupit stavbě magistrály.



Obr. 2.4 Dnešní most Legií, v kioscích se původně vybíralo mýtné



Obr. 2.5 Obecní dům v Praze, oficiálně Reprezentační dům hlavního města Prahy

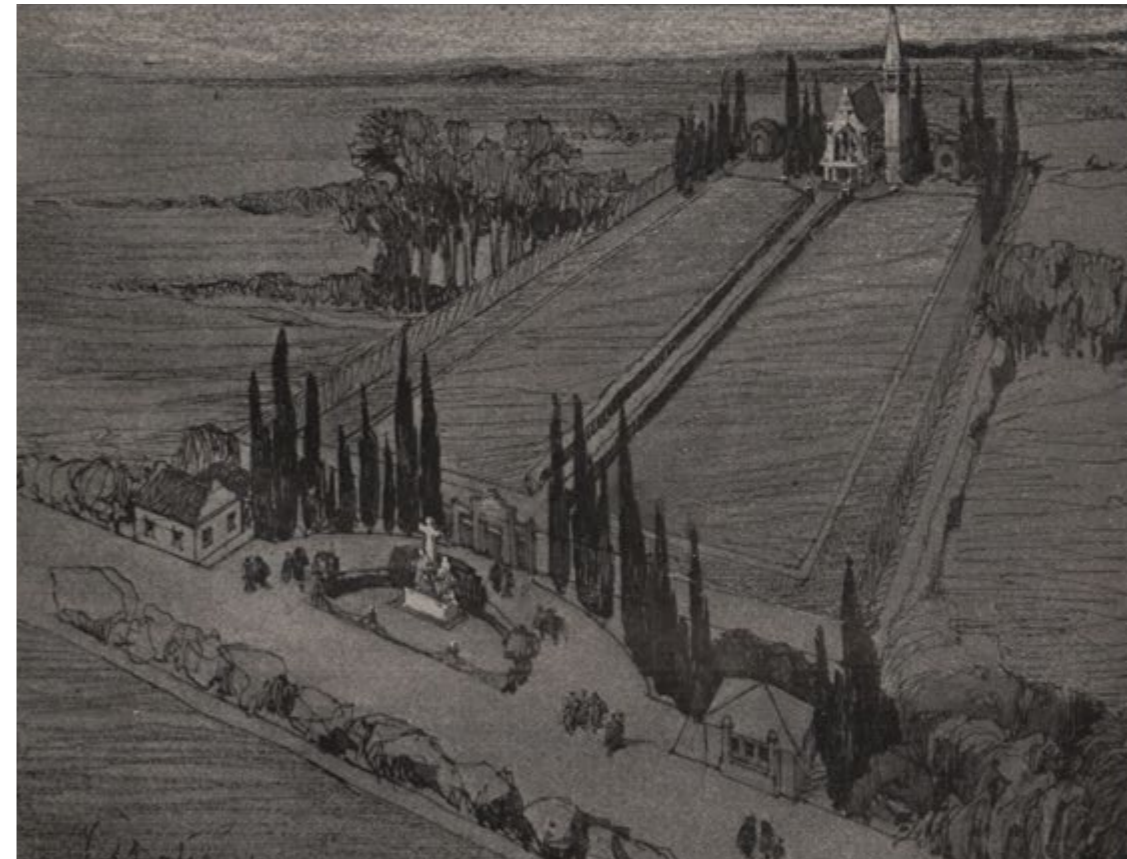


Obr. 2.6 Smetanova síň, část Obecního domu, na jejíž vzhled se ze dvojice autorů připisuje vliv hlavně Balšánkovi

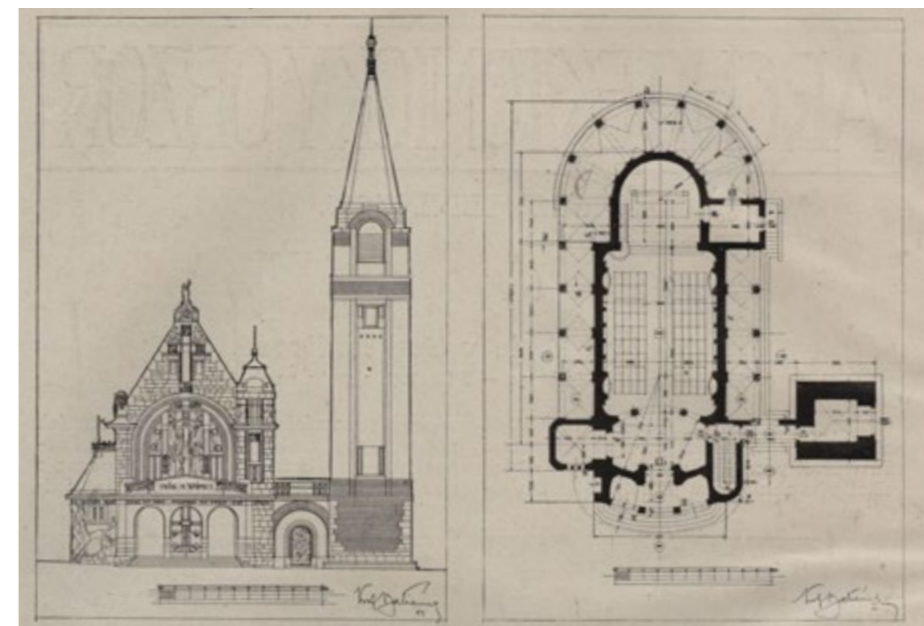
Obr. 2.7 Společný
(s J. Koulou) návrh
na přestavbu
Staroměstské radnice



Obr. 2.8
Architektonické
řešení pomníku K. H.
Máchy na Petříně



Obr. 2.9
Nerealizovaný návrh
hřbitova pro Český
Brod



Obr. 2.10
Nerealizovaná
hřbitovní kaple pro
Český Brod

HISTORICKÝ EXKURZ

DLOUHÁ STAVBA, NEREALIZOVANÉ NÁVRHY A PŘÍSTAVBY

Výbor pro stavbu muzea oslovil už v roce 1896 českobrodského rodáka Antonína Balšánka, který vypracoval první dokumentaci. Stavba se otevřela až v roce 1931, deset let po Balšánkově smrti. Přes četné protinávry zůstala Balšánkova představa zachována.

Na vznik instituce měl zásadní vliv místní aktivní novinář Jozef Miškovský. (Jeho zdombá vila s pamětní deskou stojí několik metrů od muzea.) Instituce založená roku 1893 dlouho sídlila v provizorním nájmu, ale již po třech letech oslovila architekta. První variantou bylo umístění na Husově náměstí vedle školy, což vzbudilo odpor vlastníků okolních parcel. Finální variantou byl proto pozemek vzdálený dále od historického centra města, ale ve čtvrti, kde se rozvíjela stavba vil, různých škol a sociálních služeb (v okolí najdeme chudobinec, dnes domov důchodců, gymnázium, základní školu, záložnu).

Muzeum bylo koncipováno jako okresní, neboť v tehdejší uspořádání byl i Českém Brod okresním městem. První Balšánkovy skici měly výraz inspirovaný neogotikou a velmi se shodují s jeho návrhem na rekonstrukci Staroměstské radnice, výsledná podoba se ale ustálila kolem roku 1906. Nedostatek financí prohloubila první světová válka. Objevily se návrhy jiných architektů, v archivu muzea nalezneme například progresivní plány Karla Řepy, působícího hlavně v Pardubicích (projekt tamního hlavního nádraží). Důležitým prvkem v rozhodování byla ale touha po připomínce významného rodáka.

Stavba byla dokončena autorovým žákem Milošem Vaněčkem. Měnila se hlavně v dispozicích, zásadní hmotová koncepce a sál v patře byly takřka neměnné. Stavba sloužila i okresnímu archivu a spolku legionářů, kteří měli vyhrazenou svou vlastní místnost. Bohužel z dochovaných plánů jsme v některých případech jejich přesný časový sled a autorství schopni určit pouze přibližně.

I Balšánek počítal s další přístavbou, její návrh byl později rozpracován v 60. letech. V roce 1966 bylo muzeum připojeno k muzeu v Kolíně a jeho činnost postupně degradována. Zůstalo pouze u plánů vybudovat v odsvěceném kostele bývalého kláštera na náměstí samostatnou výstavní síň muzea. Dnes je tento dům v soukromých rukou a slouží jako luxusní garáž sbírce autoveteránů.

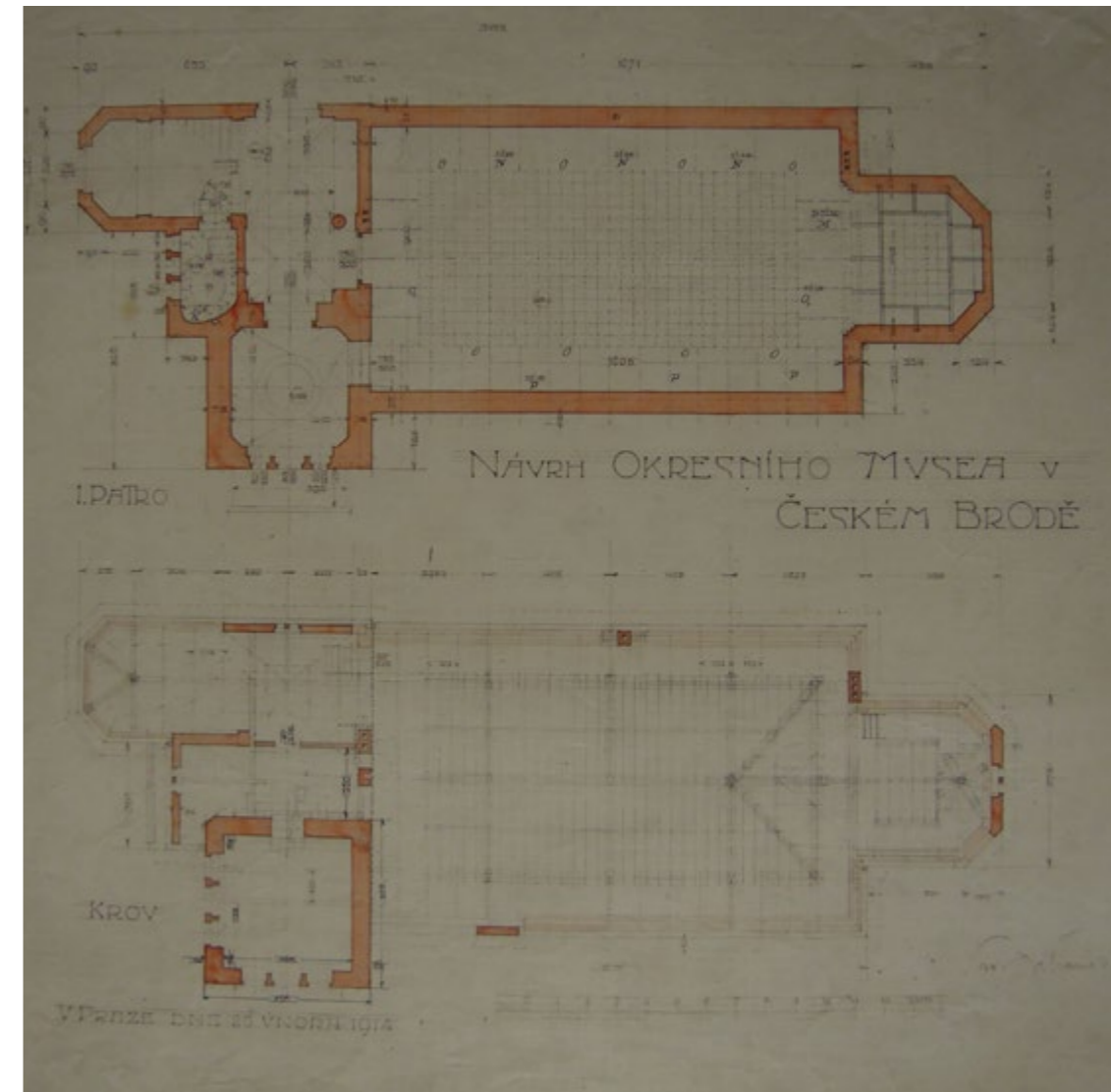
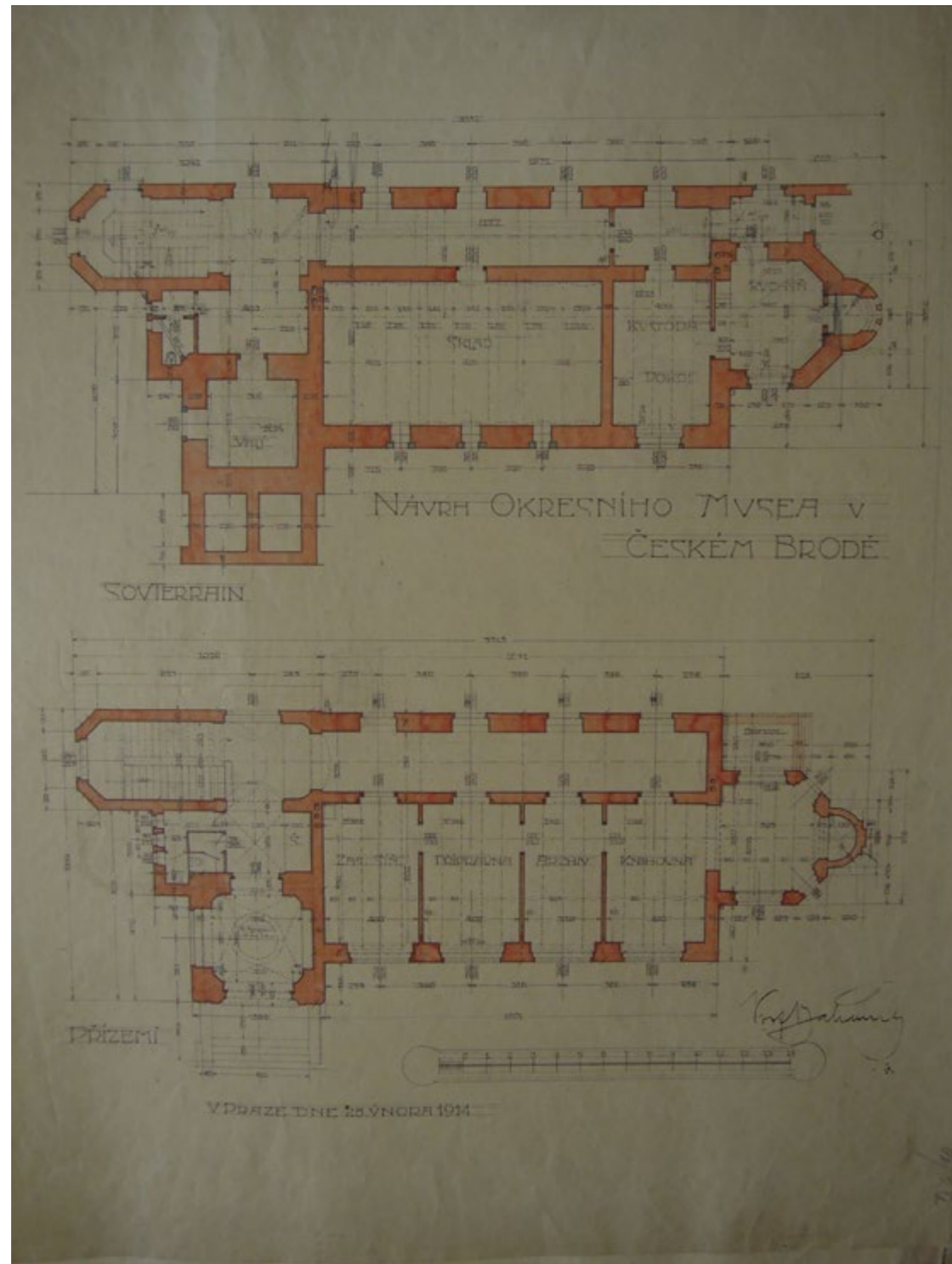
I přes závislost na kolínském muzeu bylo možné navštívit v osmdesátých letech zajímavé výstavy, jmenujme například jednu z prvních výstav Jaroslava Rony. V roce 2010 byla otevřena rozporuplná stálá expozice o bitvě u Lipan. Muzeum je otevřeno nepravidelně, jen v sezoně, částečně uzavřeno.



Obr. 2.11 Jedna z prvních skic muzea



Obr. 2.12 Perspektiva značně podobná stavu

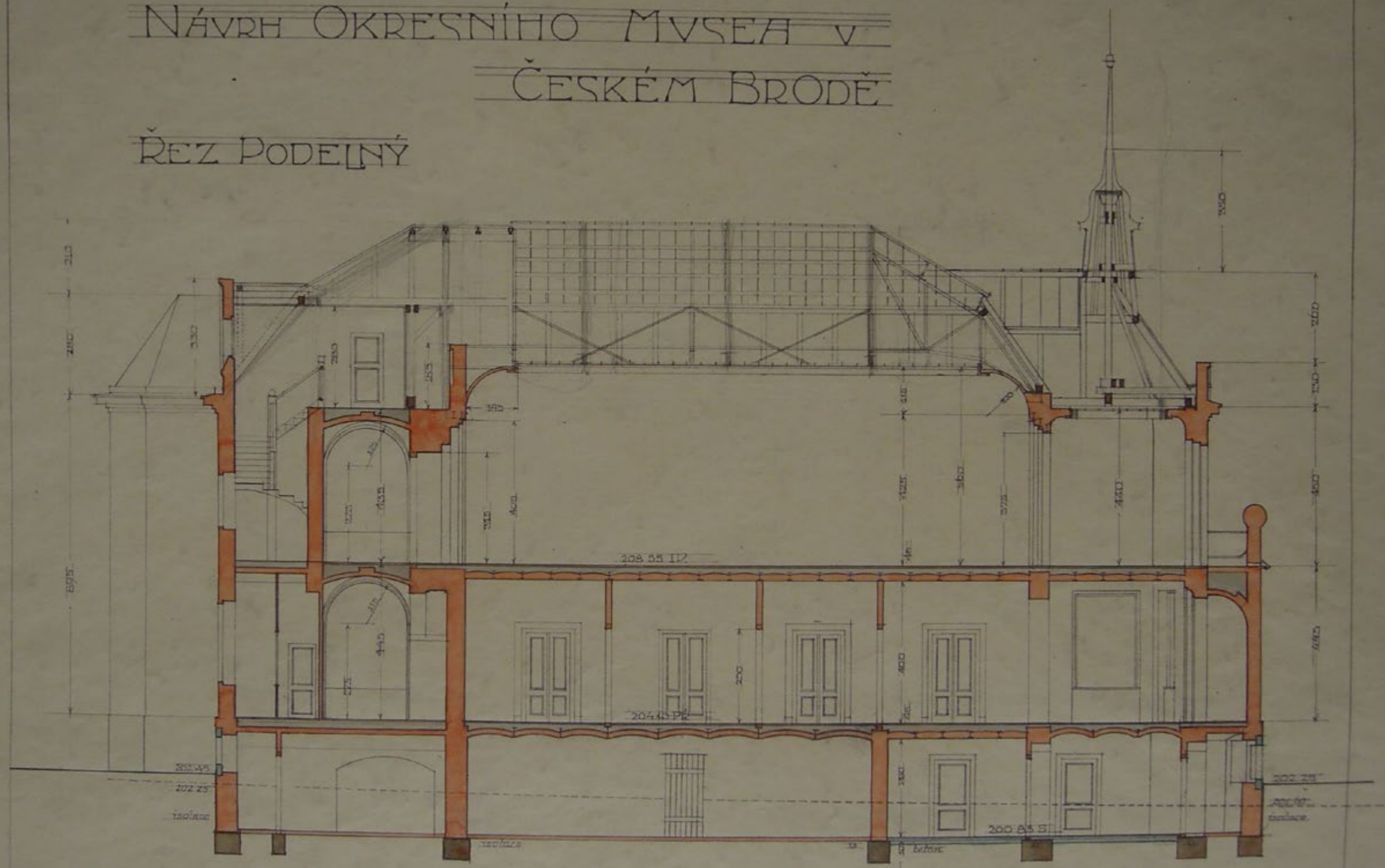


Obr. 2.13(před. str.) - 2.16(násl. str.)

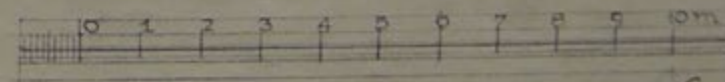
Balšánkovy plány muzea, s odlišnou dispozicí přízemí rozděleného na několik menších prostor

NÁVRH OKRESNÍHO MVSEA V
ČESKÉM BRODĚ

ŘEZ PODELNÝ

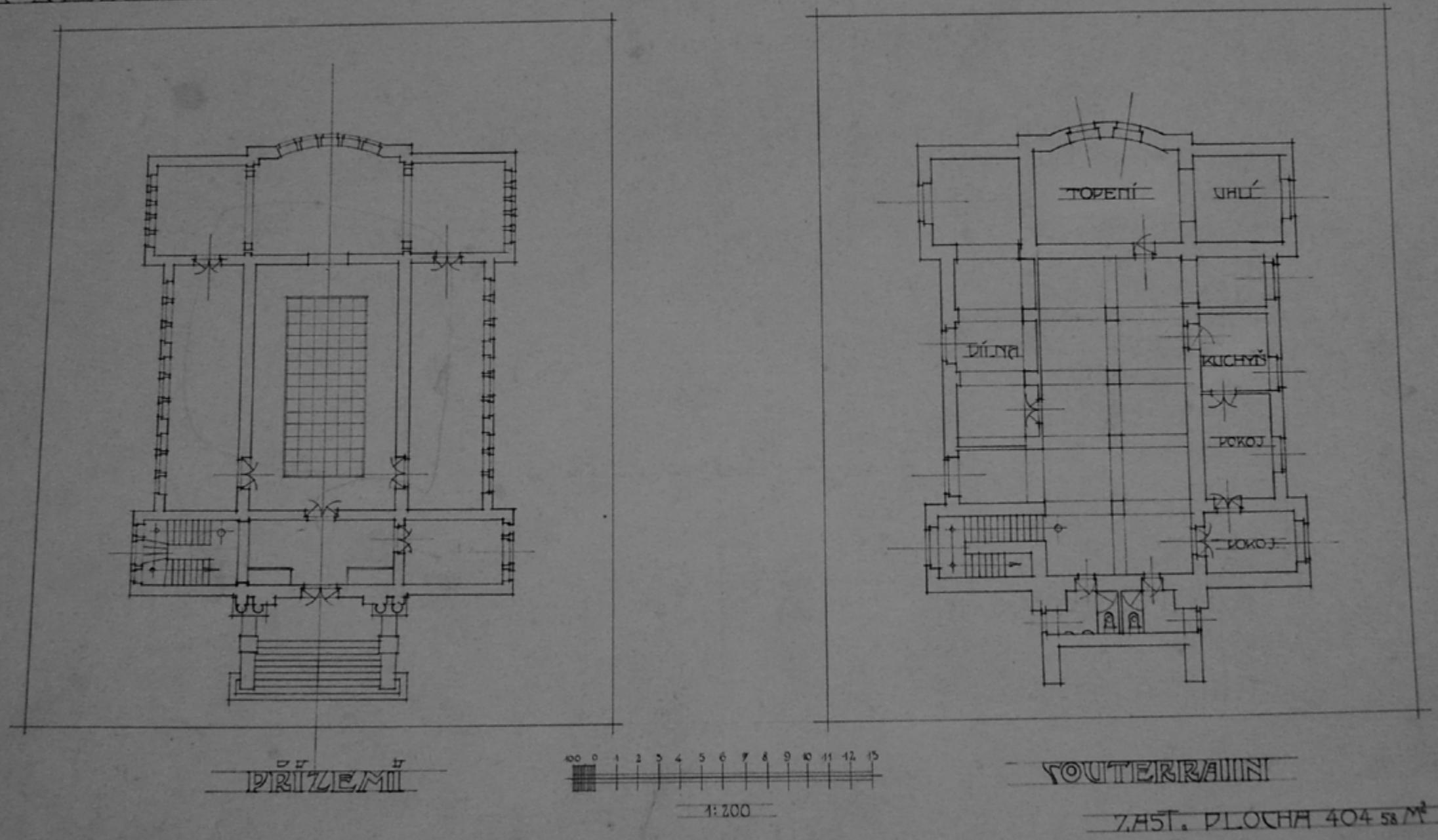


V DRAZE DNE 25. VNORA 1914.

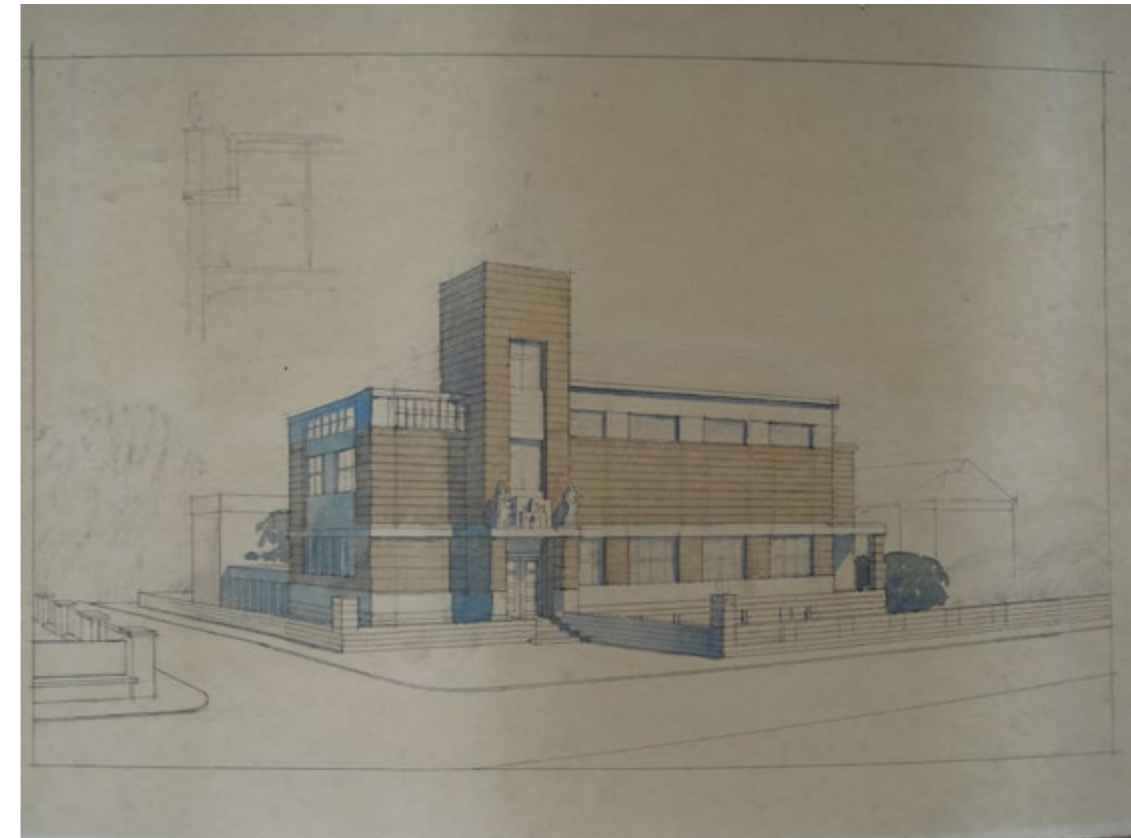
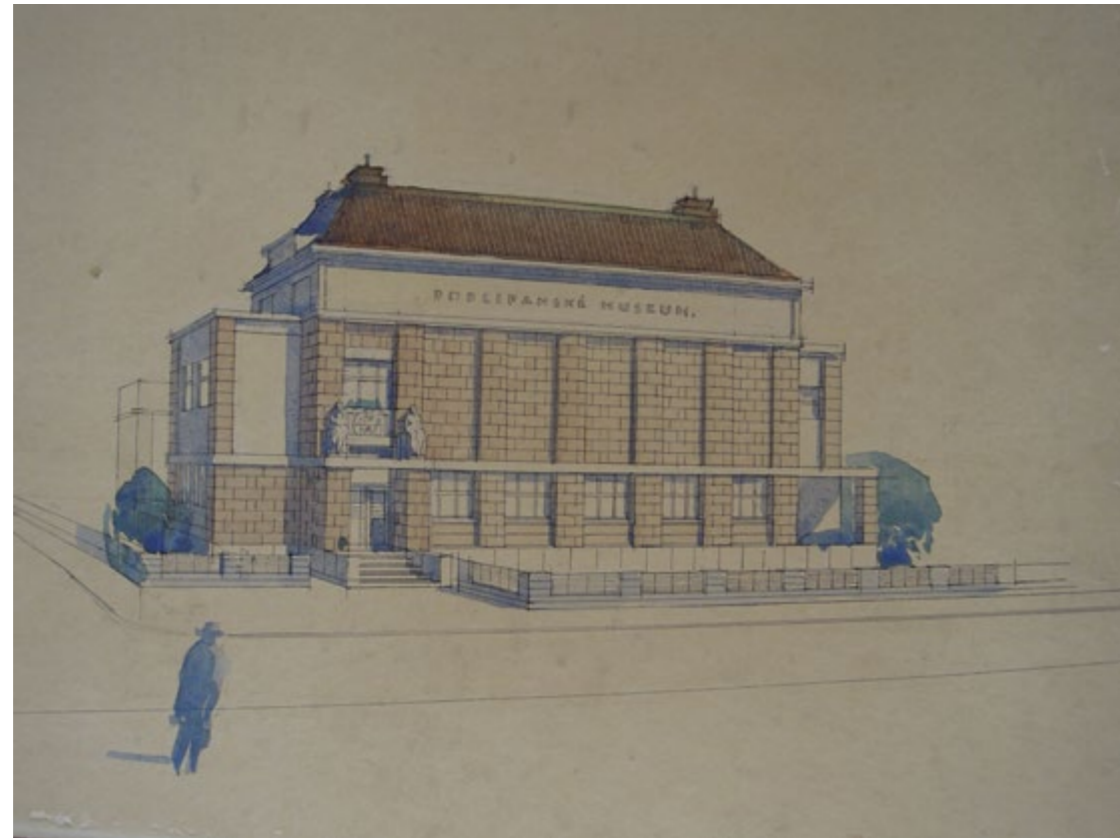


K. J. Zahradník

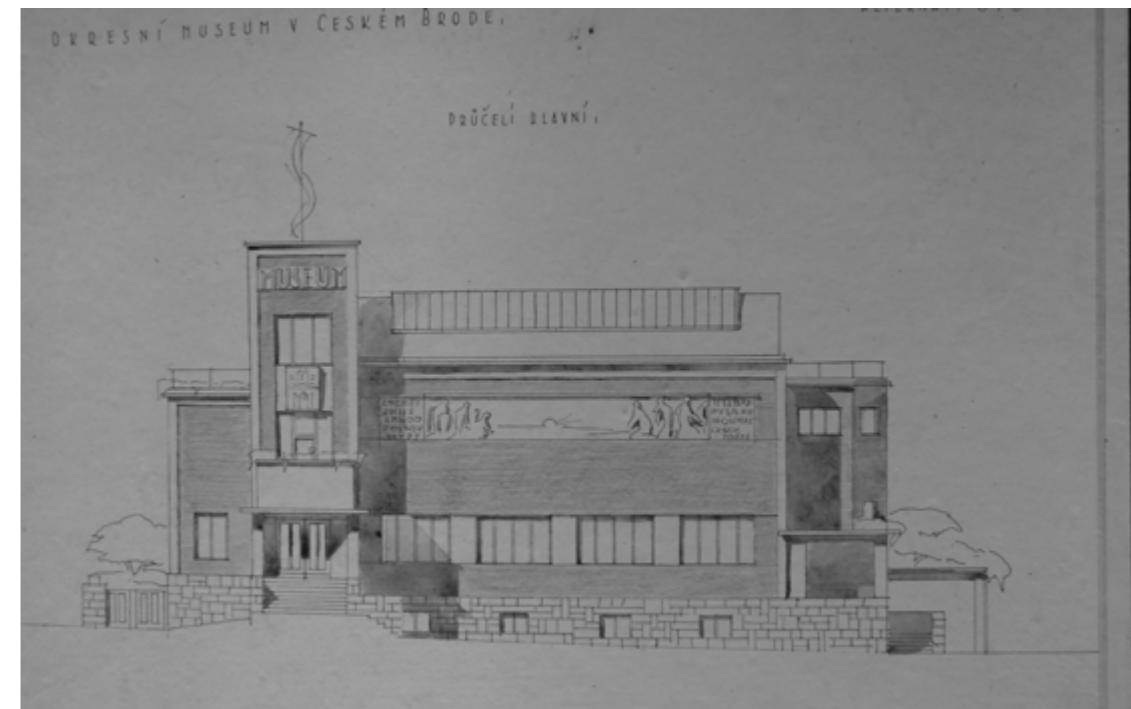
NÁČRT STAVBY OKRESNÍHO MUzea v ČECKÉM BRODĚ ALTERNATIVA III

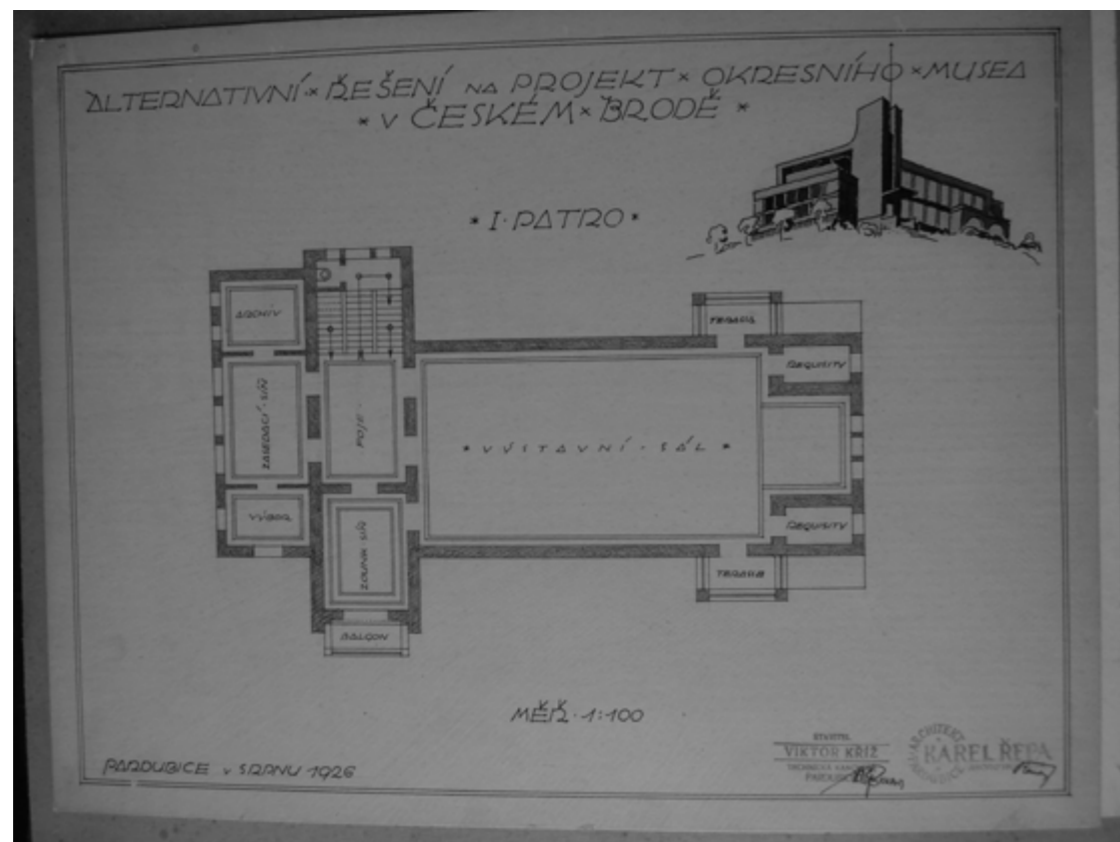
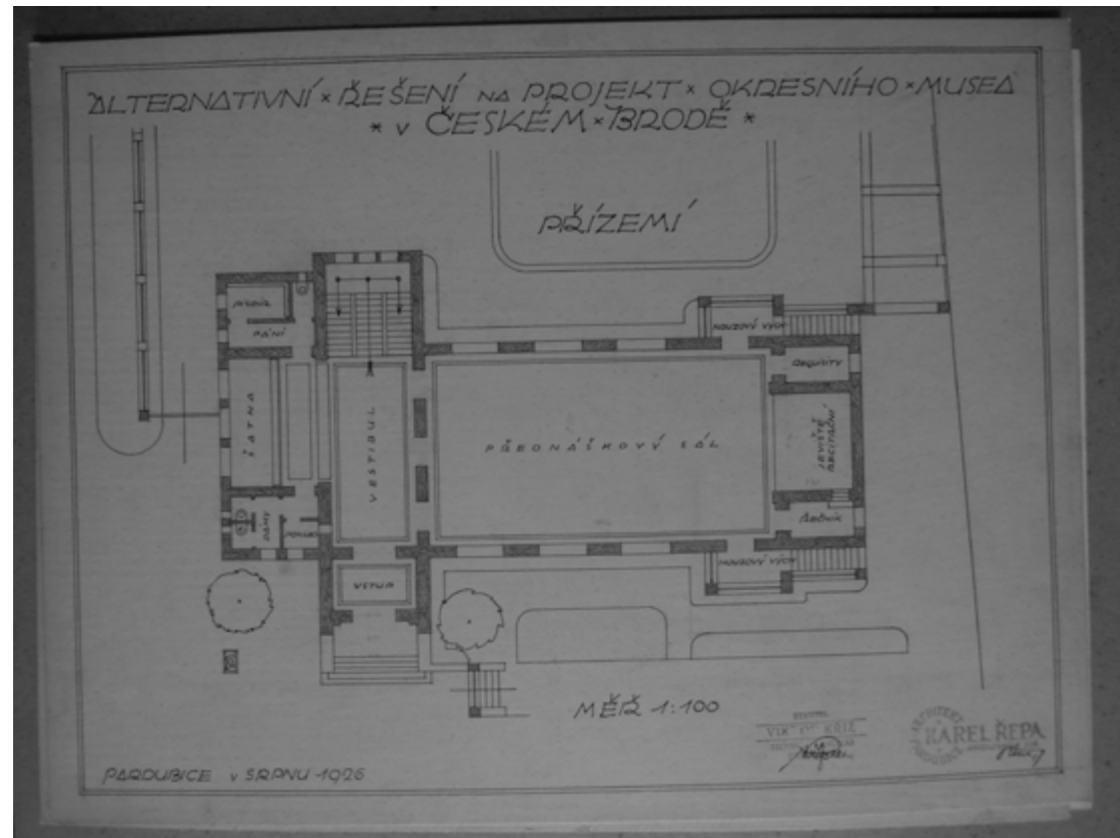


Obr. 2.17 Zcela odlišná varianta

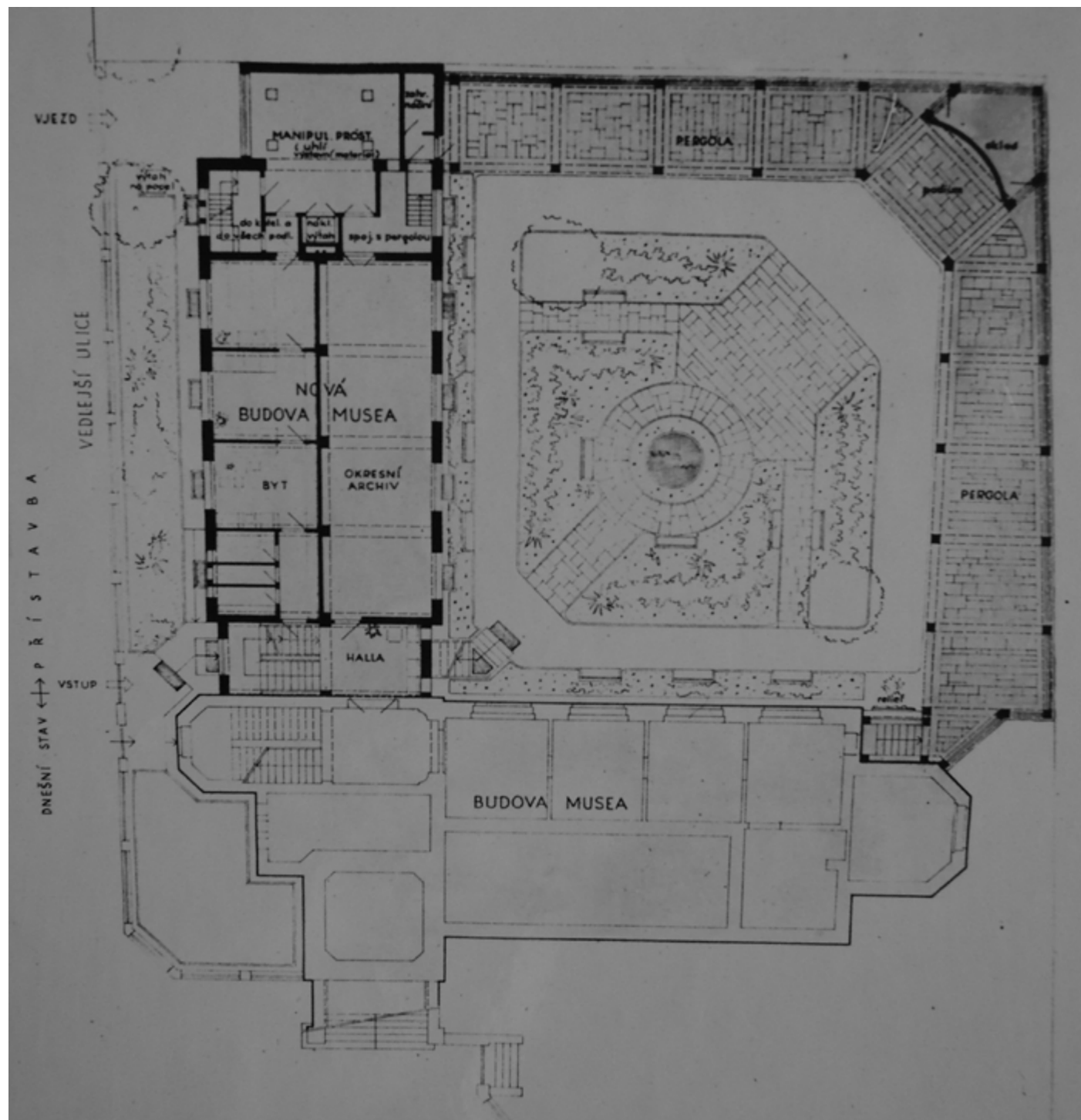


Obr. 2.18 - 2.21
Různé perspektivy
a návrhy muzea,
přesné podrobnosti
bohužel nezjištěny,
dle signatury a
stylu zřejmě Otakar
Novotný (signováno
pouze Novotný), vše
20. léta



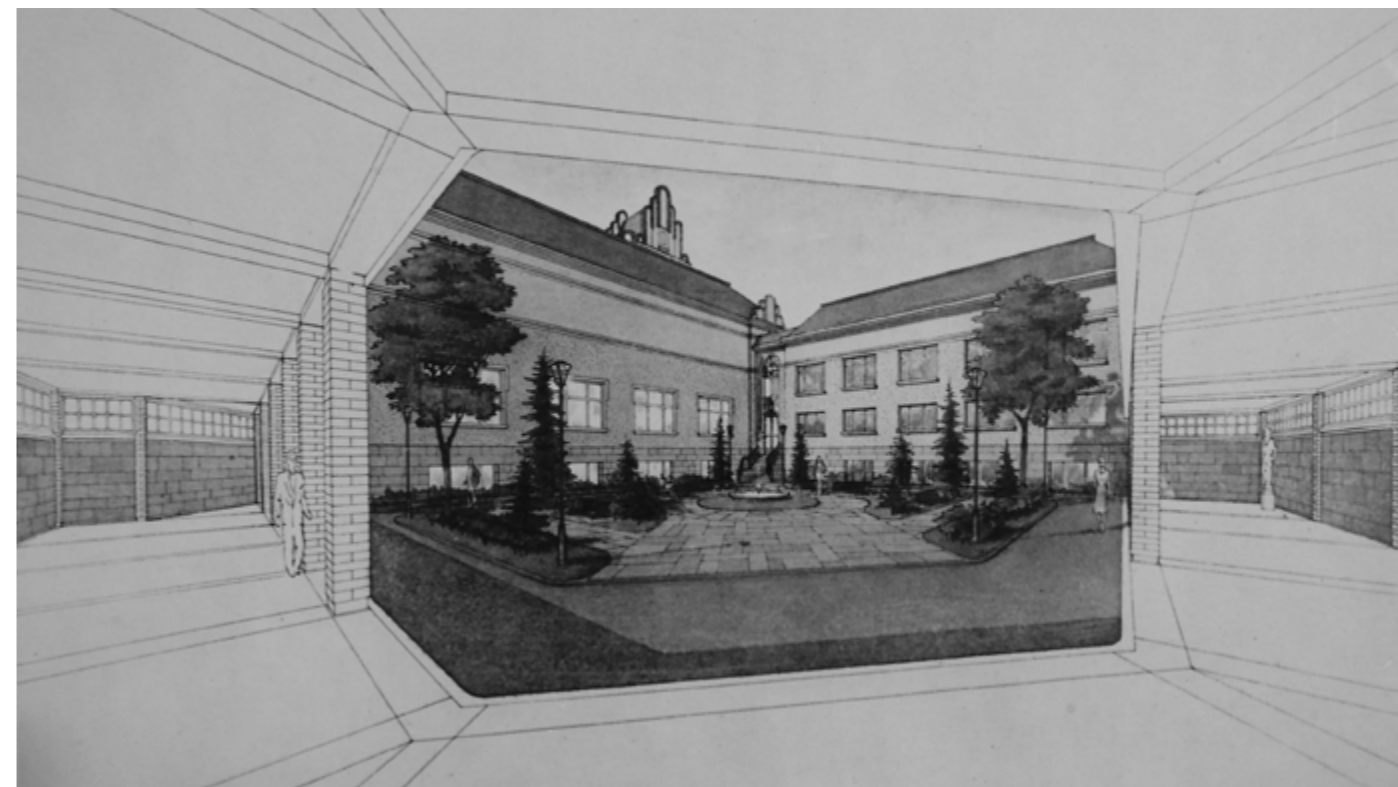


Obr. 2.22 - 2.24
 Protínávrh pardubického Karla Řepy



Obr. 2.25 - 2.27

Poválečný návrh přístavby [zřejmě začátek 60.let],
přesné autorství nezjištěno



REGIONÁLNÍ MUZEUM V KOLÍNĚ

MATEŘSKÁ INSTITUCE

Podlipanské muzeum je od roku 1966 začleněno pod Regionální muzeum v Kolíně. Tento vztah můžeme považovat za problematický. Muzeum ztratilo svou autonomii a postupně vyprázdnilo svůj smysl. Vědecká činnost a významnější projekty probíhají v Kolíně. Došlo k promísení sbírkových fondů a z českobrodské budovy se stala jakási staggiona pro výstavy. Dnes nefunguje ani to.

Muzeum mělo své první stálé sídlo v Nové farní škole u kolínského chrámu svatého Bartoloměje, které využívá od roku 1913 dodnes. Dalšími provozy jsou přímo v Kolíně Červinkovský a Veigertovský dům, kde proběhla nedávno rekonstrukce s přístavbou, domu se věnujeme v oddíle referenčních staveb.

Muzeum schraňuje širokou paletu sbírek, s důrazem například na pravěké dějiny či bitvu u Kolína (1757). Zřizovatelem je od roku 2003 Středočeský kraj. Kromě Podlipanského muzea spadá pod činnost organizace i Muzeum Kouřimska v Kouřimi a tvrz v Hradeníně, která byla převzata v havarijním stavu, je opravována a částečně má sloužit jako centrální depozitář.

Muzeum zajišťuje také průvodcovskou činnost po některých významných kostelech Kolínska. Jedná se například o chrámy v Kolíně (stavba Petra Parléře) a Kouřimi (s významnou kryptou svaté Kateřiny) či Santiniho kostel sv. Prokopa v Chotouni.

Muzeum dále spravuje populární skanzen v Kouřimi, který je nejnavštěvovanějším areálem instituce. Vznikl jako záchranný při stavbě vodního díla Švihov-Želivka, ale je v něm umístěna pestrá směs přenesených staveb z různých koutů Čech. Dominantou jsou například dvě polygonální stodoly. Proběhla první etapa (2016) zásadní renovace skanzenu s doplněním a přemístěním některých objektů, na své obnovení čeká stále kostel sv. Jana Křtitele přenesený z Dolních Kralovic



Obr. 2.28 Expozice v Nové farní škole



Obr. 2.29 Červinkovský dům

Obr. 2.30 - 2.31
Skanzen v Kouřimi



Obr. 2.32
Muzeum v Kouřimi



Obr. 2.33
Krypta sv. Kateřiny,
Kouřim



Obr. 2.34
Tvrz Hradenín



SOUČASNÝ STAV

in media res

Současný stav není dobrý. V roce 2010-11 byla opravena fasáda, což běžného návštěvníka mate, celkový stav kvality vnějšího povrchu neodpovídá. Muzeum je pro veřejnost uzavřeno (2020) z důvodu problematické rekonstrukce podlahy.

Při vstupu do budovy je na pravé straně vitrina sloužící pro minivýstavy. Po levé straně je jediná toaleta v budově (pro personál i veřejnost). Knihovna slouží zároveň jako badatelna, kancelář a pokladna v jednom. Je to jediná místnost v budově, která je vytápěna. Hlavní sál byl uzavřen z důvodu havarie podlahy, její rekonstrukce se vleče již několik let. Místnost se vstupním portálem s přenesenými renesančními prvky sloužila pro vystavení egyptologických sbírek z daru cestovatele Zounka, ač Zounkovu síň nalezneme v prvním patře. Teď je provizorně využita jako skladiště.

V patře je sál s proskleným stropem zakryt černým sametem a přežívá zde nefunkční fragment expozice o Bitvě u Lipan, instalované v roce 2010. Expozice nabízela množství interaktivních panelů, model vozové hradby, přesto působí spíše chudě a dnes nefunguje ani její software. Začínala částečně už na schodišti do patra (reprezentativní schodištvé okno opět nevhodně zakryto praporem s kalichem, v současnosti odstraněn). Zounkova síň byla provizorním výstavním prostorem, ale její velikost 15m² dost často způsobila spíše zklámání návštěvníků, kteří si kvůli výstavě zakoupili vstupenku a vážili cestu z větší vzdálenosti. Prostor ve věži (dříve legionáři) a další půdní prostory slouží jako sklady.

Ve sklepních prostorách jsou umístěny knihy, Bělíkova síň přístupná pouze zvenku budovy je taktéž nouzovým depozitářem. V celé budově jsou působivě umístěny různé fragmenty z historie Českobrodsko (originály soch apod.) Zahrada je taktéž ozdobena různými zbytky soch, v částečně udržovaném stavu.

Budova byla postavena jako chrám vědy a reprezentativní místo setkávání občanů. Původně byl horní sál nejen výstavním, za expozicí byly schovány depozitované exponáty a prostředek sálu byl přednáškovým prostorem. I umístění archivu či přírodovědných sbírek v dolních částech budovy nebylo šťastné. Současný žalostný stav nemůžeme proto svádět pouze na léta zanedbávání, je nutná promyšlená obnova využívající reprezentativnost Balšánkovy budovy, ale dávající jí nový funkční smysl.



Obr. 2.35 a 2.36

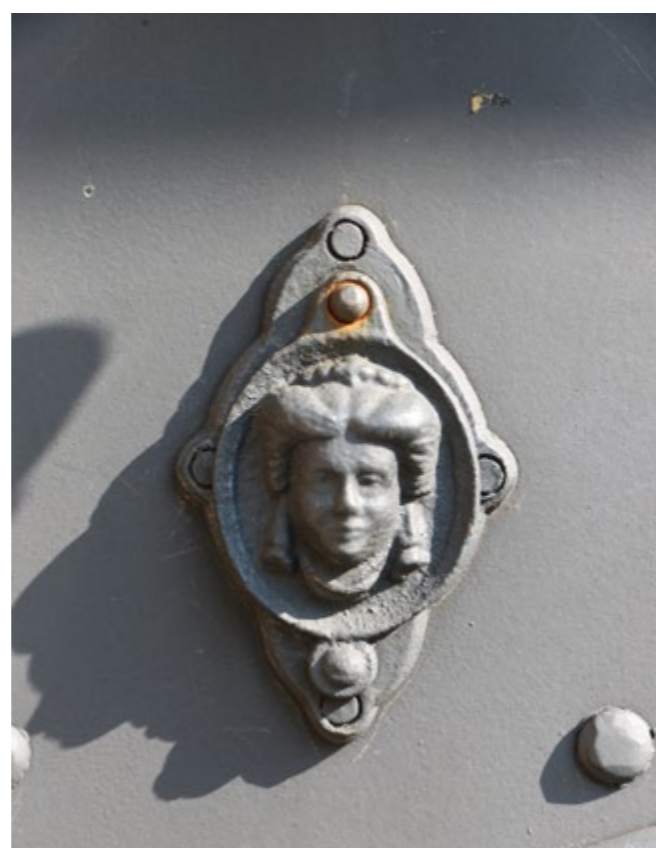


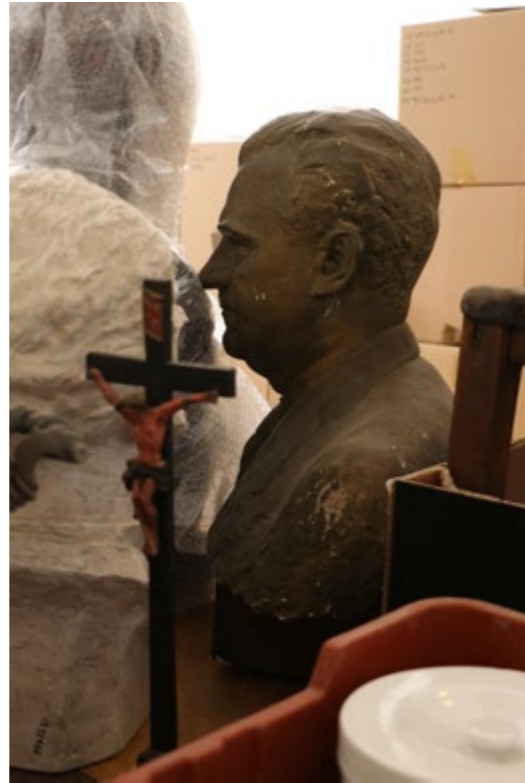
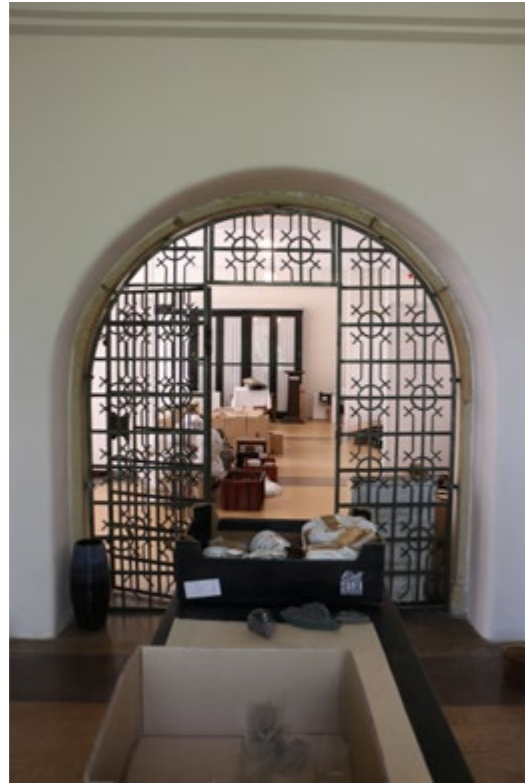




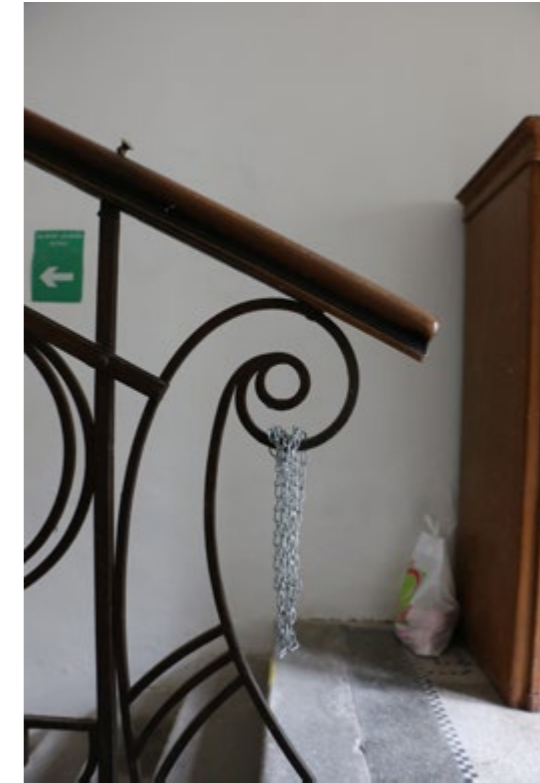
Obr. 2.38 - 2.40





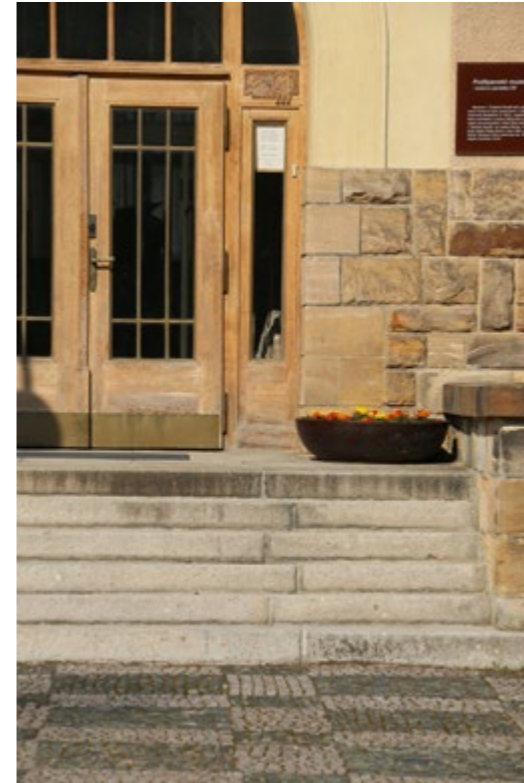


Obr. 2.44 - 2.47
Hlavního sál přízemí



Obr. 2.48 - 2.51





Obr. 2.52 - 2.55

Nahoře: Vstup do hlavního sálu přízemí (dnes v havárii, nevyužit), napravo dveře do kanceláře, jediné vytápěné místnosti v budově

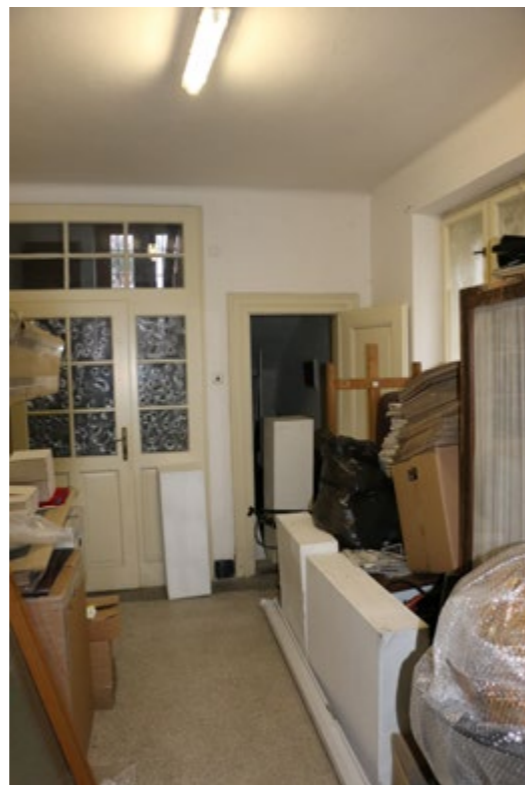
2.56 Půda a prosklení sálu, dnes zatemněné kvůli expozici



Obr. 2.57 - 2.59



Obr. 2.60 - 2.63



Obr. 2.64
Bělíkova síň
-nepřístupná

Obr. 2.65 - 2.70 Zahrada, která bude částečně zastavěna přístavbou, při maximální snaze zachovat její kouzlo.



REFERENČNÍ STAVBY

DOBŘE PŘÍKLADY A PŘÍKLADY

Všechny dávají nové impulsy pro fungování muzejní či galerijní instituce často v podobě přístavby. Jeden příklad se podobá velikostí instituce a města. Jiný se v mnoha směrech liší, ale stávající budova je stylově a materiálově obdobná našemu úkolu.



Obr. 2.71 Pohled do dvora a na přístavbu



Obr. 2.72 - 2.75 Interier expozice, dvě patra jsou propojená schodištěm a rampou v expozici



MUZEUM HOROLEZECTVÍ TURNOV

Hipposdesign, projekt 2014-15, realizace 2017-19

Muzeum Českého ráje je složitý komplex. Za dvěma rozdílnými historickými městskými domy je ukryta replika roubeného domu a další rozličné stavby. Celý soubor je sice pevně přimknut k výstavné Skálově ulici, vzhledem k parkům, průchodům a prolukám komunikuje s chodcem ze všech stran.

Dvorní křídlo, vystavěné v roce 1974 sloužilo pro umělecké výstavy a jako prostor pro vystavení rozměrné olejomalby (8,5x10 metrů), kterou pro Národopisnou výstavu československou navrhl Micoláš Aleš a zachycuje „Pobití Sasíků pod Hrubou Skálou“.

V rámci projektu České republiky a Spojeného států Sasko byla vystavěna novostavba s expozicí „Z Českého ráje na vrcholy světa“ dokumentující lezení na pískovcových skalách v regionu. Původní hlavní exponát obřího plátna byl v expozici zachován, sám zobrazuje poměrně vypjatou „horolezeckou scénu“. Expozice je vytvořena jako členitá dvouposchodová bílá skulptura parafrázující skalní město s různě umístěnými exponáty. Budova dotváří nádvoří muzea vhodné pro různé akce, fasádu s dominující černou barvou a světlým dřevěným obkladem akcentuje efektní zářez vstupu na lávku k budově deponitáře.

Stavba jako celek velmi jasně pracuje s exteriérem-nádvořím a dodává mu řád. Nejsem si ovšem jist prvky na fasádě, které jsou výtvarně působivé (lávka), ale při běžném provozu nepodporují obsah stavby.

Fasáda vnější strany přístavby je vidět z problematického parčíku, kde dle stabilního katastru dříve stály další domy respektující uliční čáru. Při rozsáhlejší koncepci mohl být i tento pohled lépe využit. Samotná expozice zastupuje (pro účely naší práce) určitý typ dnešního výstavnictví, kdy je expozice vedená nejen interaktivně, ale i poměrně složitou prostorovou strukturou. Nenabízí potom prostor pro další změny v čase a uvidíme, jak bude umět stárnout. Bohužel i zde narazíme na cedulky „prosíme neseď“, takovýto složitý objekt by mohl divákovi způsob chování naznačit sám svým tvarováním. Anebo být uzpůsoben i volnému chování návštěvníků, kteří by si mohli sednout kdekoliv. Samotná instalace Alšova plátna je prvoplánově vtipná, doplněná promítáním komiksových bublin jednotlivým bojovníkům. I na autora textu, nebránícího se různým uměleckým interakcím, nepůsobí takovéto trvalé umístění jako důstojné.

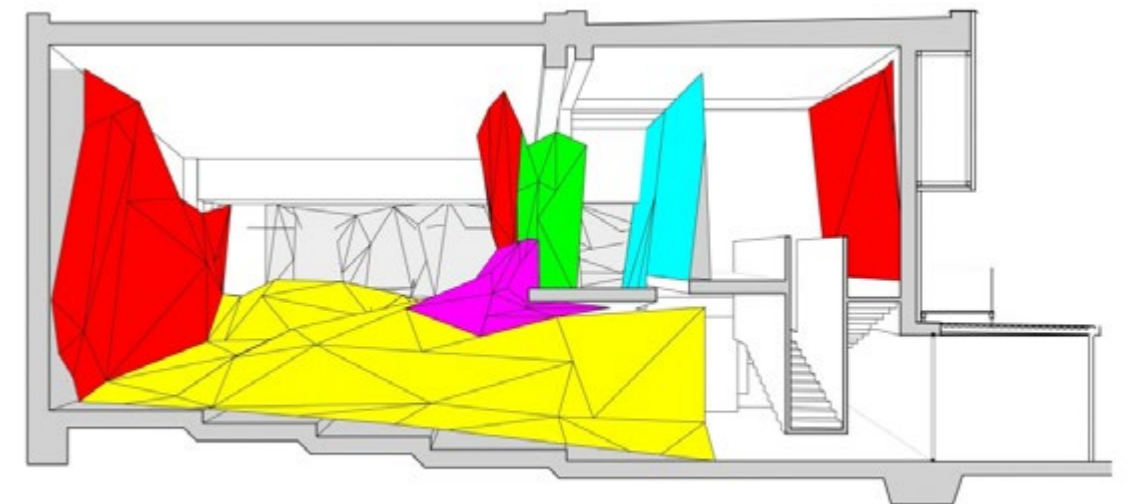


Obr. 2.76
Zadní strana,
bez vyřešeného
prostranství

Obr. 2.77
Efektní vstup
k depozitáři, spíše
formální prvek



- 1.06 Expozice
- 1.07 Výtah
- 1.10 Schodiště
- 2.01 Expozice
- 2.02 Rampa expozice
- 2.03 Expozice



OBLASTNÍ GALERIE V LIBERCI

SIAL architekti a inženýři spol, projekt 2010-11, realizace 2011-13

Lázně na výstavné (dnešní Masarykově) ulici vybudovala v letech 1901-02 Liberecká spořitelna podle návrhu vídeňského architekta Petra Paula Branga. Kombinuje neorenesanční architekturu s mnoha dekorativními prvky naznačujícími příklon k secesi, což byl postup, který na svých stavbách uplatňoval i Antonín Balšánek. Lázně splňovaly tehdejší potřeby nejen plaveckým bazénem, ale i výbavou nahrazující tehdy neexistující koupelny přímo v bytech obyvatel. V roce 1984 byly lázně uzavřeny.

Chátrání měl zvrátit nejdříve projekt na znovuoživení lázeňského a balneo provozu (taktéž Sial), izraelský investor od spolupráce nakonec ustoupil. Mezitím město lázně prodalo (cena 3mil Kč) a znovu ve veřejné dražbě nakoupilo (9mil Kč). Rekonstrukce na galerijní provoz, inspirovaná třeba francouzskou galerií La Piscine v Roubaix, stála přibližně 300 mil korun (s využitím evropských dotací). Galerie se přestěhovala z menších prostor jedné z Liebigových vil.

Stavba má klášterní dispozici, kde rajský dvůr nahrazuje bazénová hala. Původní bazén je naznačen podlahou z mléčného skla. Nad sebou vznikají dva hlavní prostory pro proměnné výstavy. Ochozy jsou přístupné po novém točitém schodišti se stěnami z pohledového betonu. Nejsm si jist, zda mřížka otisků bednění betonu nepůsobí v paletě použitých materiálů (původních i nových) již nadbytečně. Dále se ani v prostoru neobjevuje. Schodiště s čistě bílou omítkou, jako má zbytek sálu, by mohlo mluvit pouze svým ušlechtilým tvarem, pohledový beton ale lépe odolává provozu.

Stálé výstavní prostory a zázemí instituce jsou umístěny v křídlech budovy. Vstup do instituce byl zachován jako při původním provozu, doplněn novými schodišti a plato s velmi elegantně (možná až příliš) schovanou rampou pro bezbariérový vstup.

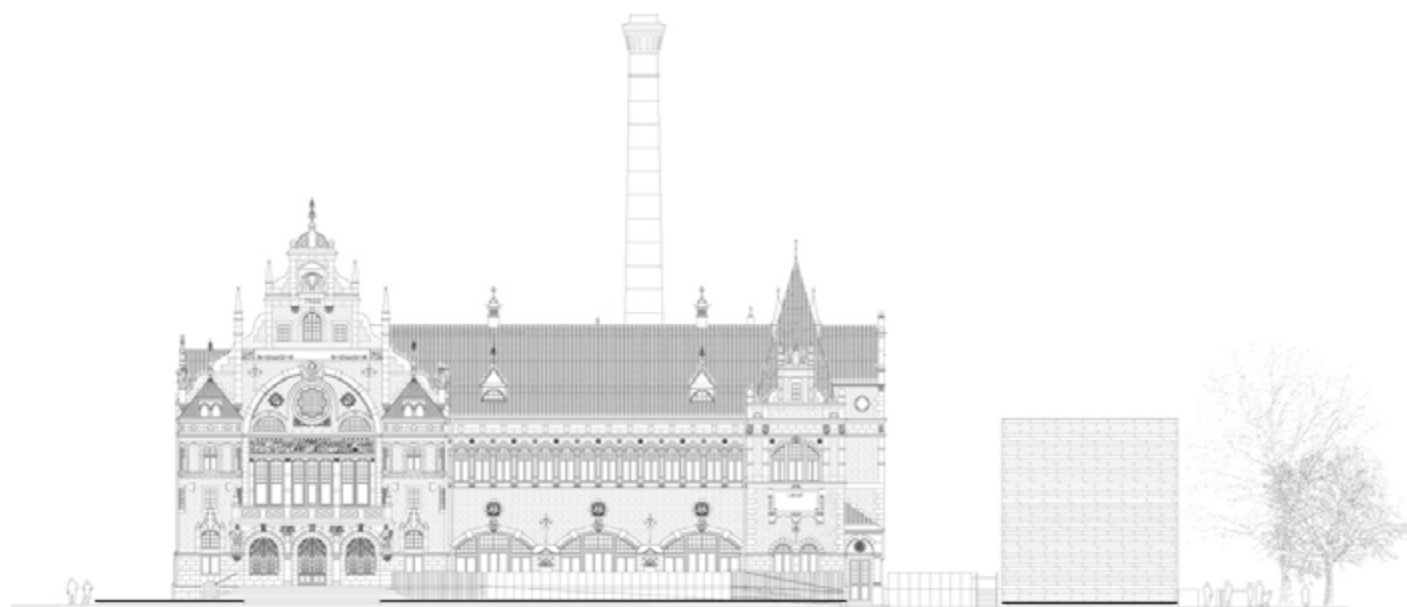
Nezmiňovanějším a nejdiskutovanějším novým zásahem (protože je nejvíc na očích) je stavba depozitáře. O jeho umístění rozhodla snaha o zachování zahrady či povodně. Černý kvádr je spojen se starou hmotou pouze v dolním podlaží. V něm jsou umístěny velín, badatelna, prostor pro dočasné ubytování. Další patra obsahují depozitáře a místnosti restaurátorů. Pracovně byla tato varianta depozitáře nazývána jako „vila“, držící výškovou linii nejen muzea, ale i hmotu vil pokračujících dále v Masarykově ulici.

Kromě depozitáře je takřka nezmiňovanou druhou novou hmotou přístavba do dvora ke komínu. Racionálně řeší část zázemí, komunikační prostory i další výstavní možnosti. Fasáda je transparentní, ale s použitím černého rámu a černých širokých žaluzií, takže ze sporných uličních pohledů působí podobně jako hmota depozitáře.

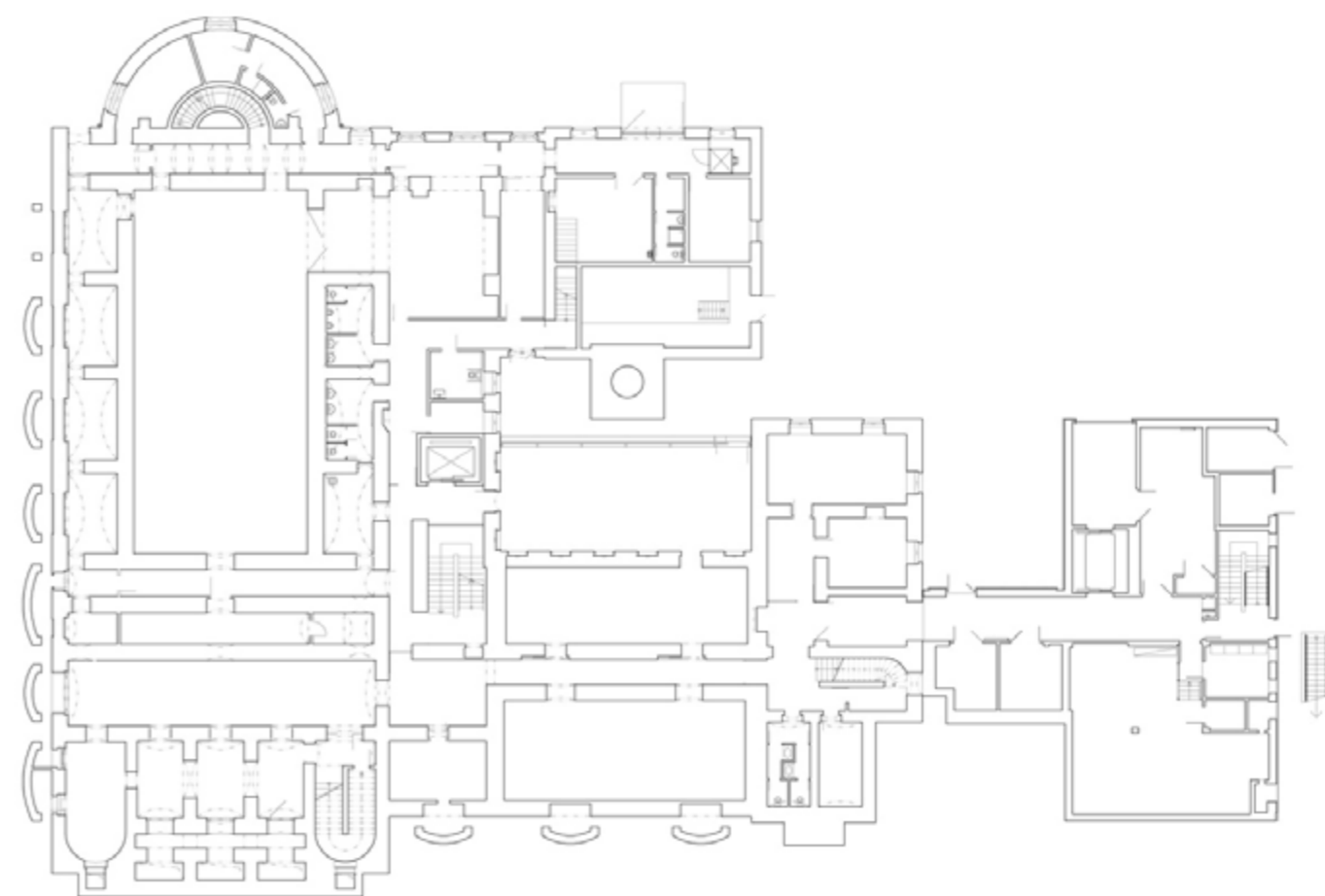
V Podlipanském muzeu stojíme takřka na stejné startovní čáře. Naše budova byla sice primárně určena pro výstavní účely, podmínky ale změnilo sto let chátrání, nových postupů ve výstavnictví, proměna technologií a společnosti.

Zásadní inspirací je několik prvků. Za prvé použití citlivých vstupů do historické budovy a jejich propojení všude přítomným difuzním světlem (mléčná skla, podhledy, nasvícení a celkově mimořádná práce s kombinací světla umělého a přírodního). Za druhé propojení parteru, staré i nové hmoty, pomocí plato z broušeného betonu s výraznou příměsí bílého kameniva.

Za třetí materiálové pojetí fasády novostavby depozitáře: Záměrem autorů bylo použít kov symbolizující funkci „trezoru na umění“. Zvolené zavěšené hliníkové šablony byly odlévány do pískových forem a mně z dálky připomínají hrubé kameny rezonující s německou texturou fasády lázní. Při detailním pohledu je ale do fasády vnesena modrotisková matrice odkazující na textilní tradici regionu. Tolik vrstev konceptu, který přitom nesklouzává k popisnému kýči, nalezneme v dnešní produkci málokdy.



Oblastní galerie v Liberci, pohled řez a půdorys přízemí



Obr. 2.78



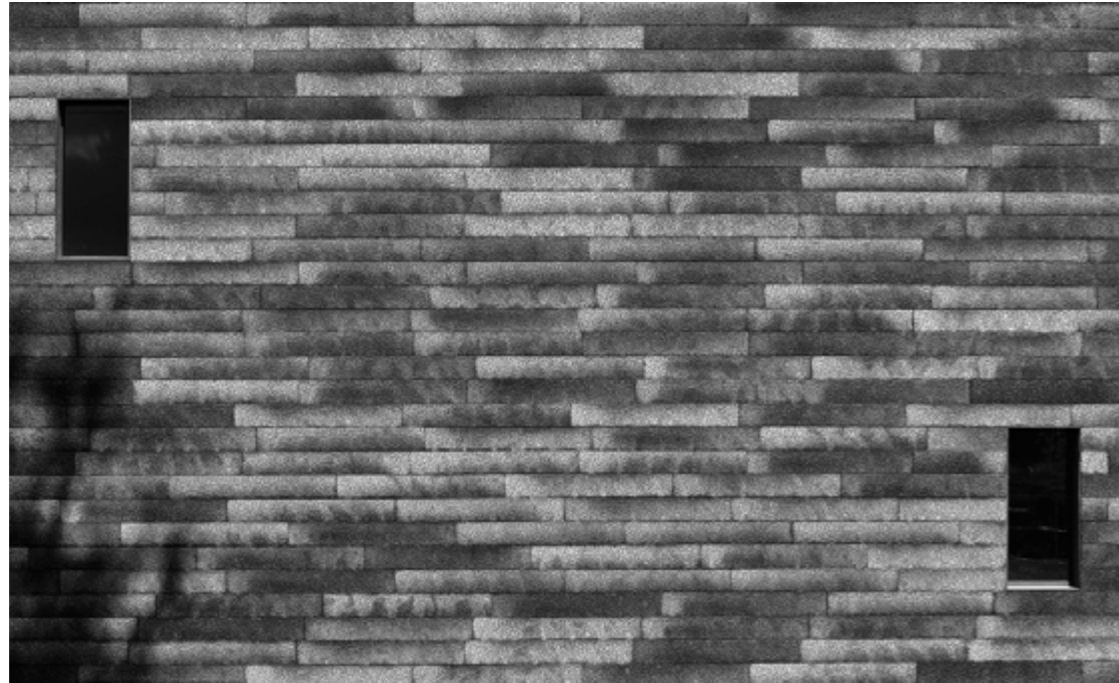
Obr. 2.79 Ze dvora je vidět i nenápadná přístavba v centrální části objektu



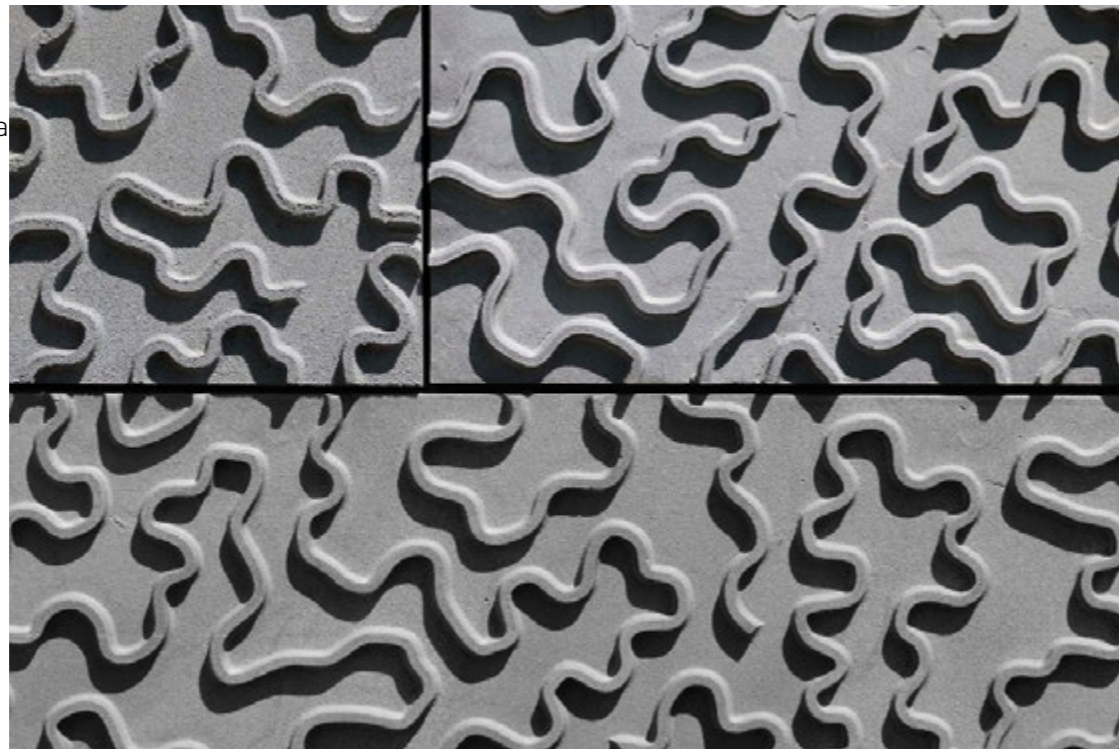
Obr. 2.80 - 2.81 Budova depozitáře objem přebírá od okolních vil, hrubý výraz fasády jí poutá k vlastní budově muzea



Obr. 2.82
Hliníkové šablony
připomínají z dálky
kamenný obklad



Obr. 2.83
Do forem byla
zachycena
modrotisková šablona
ze zdejší textilní
továrny



Obr. 2.84
Bývalá bazénová hala



Obr. 2.85
Přístavba do
dvora a původně
exteriérové prvky
nově v interieru



Obr. 2.86
Prostor bývalého
bazenu



Obr. 2.87
Přístavba do
dvora a původně
exteriérové prvky
nově v interieru



Obr. 2.88
Nové schodiště



REGIONÁLNÍ MUZEUM V LITOMYŠLI

AP atelier, 2007-14

Budova bývalého piaristického gymnasia v těsném sousedství areálu zámku je sídlem muzeální instituce již osmdesát let. Celková revitalizace přidala novou hmotu vstupu v místě bývalého dvorku a změnila povrchy v okolí.

Projekt ovlivnily archeologické nálezy dokazující vývoj zámeckého návrší před budovou. Ty jsou prezentovány zevnitř muzea, expozice je z velké části pod povrchem náměstí. Na povrchu je v dlažbě naznačen drobný prosklený trojúhelník a tři na první pohled nesmyslné sloupky zabraňující případné nehodě při vjezdu těžšího vozidla.

Vstupní část s pokladnou je noblesní prostor snižující ale význam dvou vstupů v ose budovy. Výrazněji se uplatňuje z bočních a dolních pohledů (dům je umístěn na hraně ostrého svahu). Veliký prosklený otvor je zasazen do původní zdi. Asymetrická trojúhelníková stavba s obkladem ze zlatých šablon by mohla být zdrženlivější.

Rekonstrukce odhalila svahy pod muzeem a vytvořila zde příjemný pobytový prosluněný prostor, kde ovšem autor textu staromilsky vzpomíná na bujnou romantickou vegetaci.



Obr. 2.89
Celkový pohled na zámecké návrší



Obr. 2.90

Obr. 2.91-2.92
Nová vstupní část
na místě bývalého
dvorku.



Obr. 2.93



Obr. 2.94
Archeologická
expoze už pod
veřejným prostorem
náměstí

STUDIJNÍ CENTRUM NORBERTOV

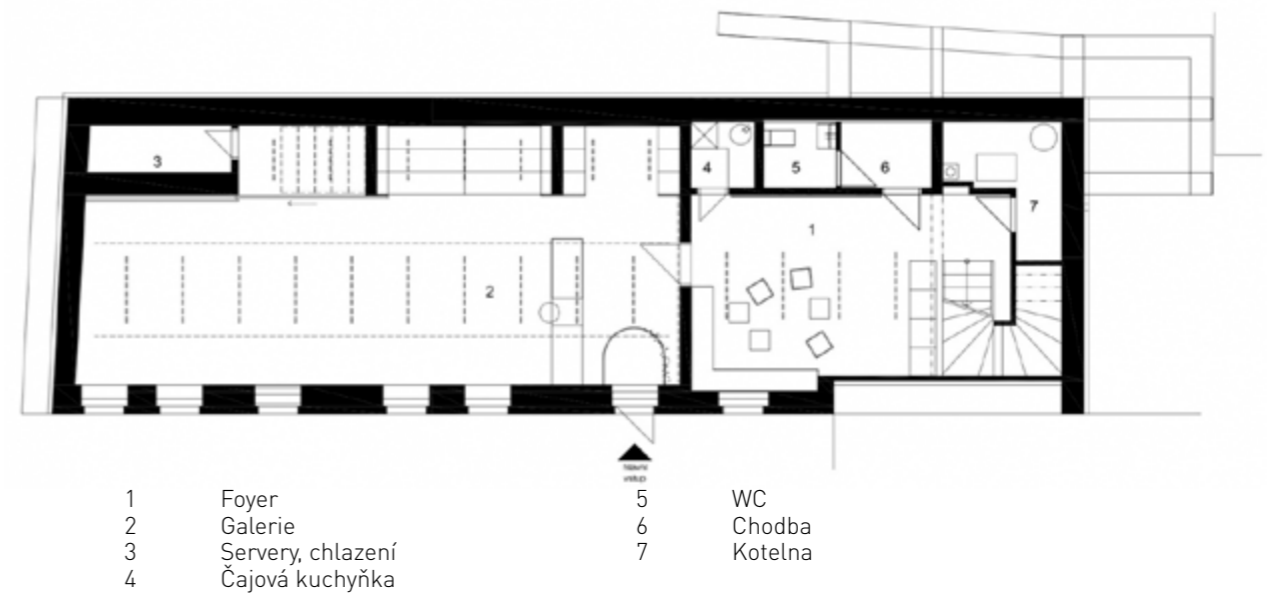
Roháč Stratil Architektonický atelier, 2015-2016

Nedaleko Müllerovy a Rothmayerovy vily stojí v památkové zóně Střešovic budova, do které bylo v roce 2016 umístěno studijní centrum propagující a dokumentující moderní pražskou architekturu s hlavním zaměřením na zmíněné vily.

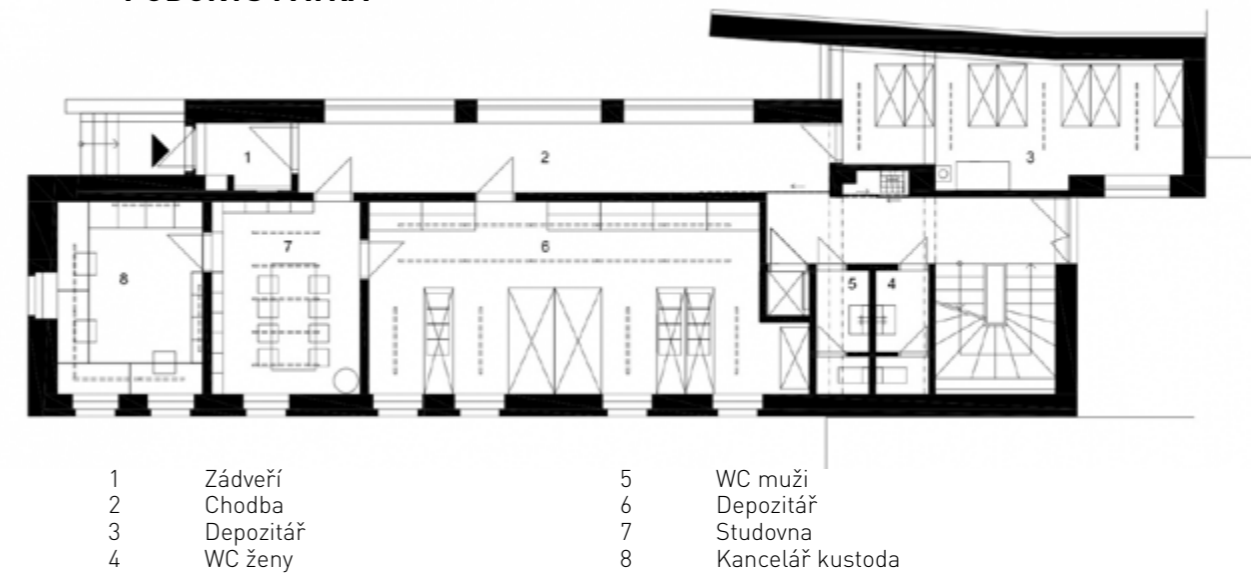
Často je v podobných významných objektech část domu (různé pokoje řidičů, služek či garáže) zabrána pro kanceláře a studijní účely, nebo naopak není takový prostor vůbec zřízen. Zde je potřeba uspokojena v docházkové vzdálenosti od památky. Realizace je všeobecně inspirativní pro malou výzkumnou a vědeckou instituci.

Racionálně zpracovaný půdorys na dvou podlažích dokáže obsáhnout reprezentativní galerii, depozitáře i studovny. Materiálové řešení je skromné, jasně oddělující veřejnou bílou část a studijní úsek v hnědých tónech.

PŮDORYS PŘÍZEMÍ



PŮDORYS PATRA



Obr. 2.95 - 2.96
Veřejná část Galerie



Obr. 2.97-2.98
Studovna



VEIGERTOVSKÝ DŮM - KOLÍN

IHARCH, projekt 2012, realizace 2014-2018

Veigertovský dům na kolínském náměstí je spojením dvou starších domů s podloubím a barokní fasádou s klasicistními prvky. Dnes slouží jako hlavní budova mateřské instituce Podlipanského muzea. Rekonstrukce byla započata v roce 1989, ale z důvodu nevyjasněných restitučních a vlastnických sporů byl dům dlouho zanechán v „krvácející“ podobě s odstraněnými a narušenými prvky.

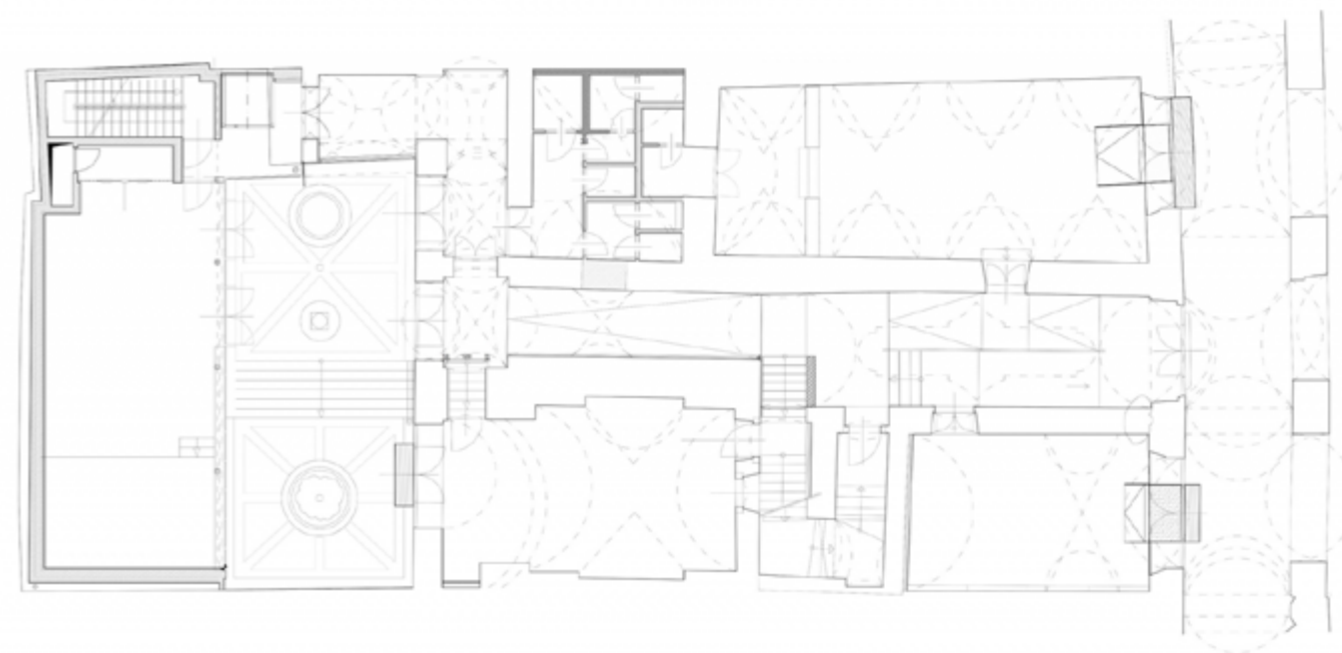
Nový projekt dům zpřístupňuje promyšlenou sérií plošin, schodišť a výtahu. Do dvorku na místě tušených hospodářských přístavků umísťuje stavbu depozitáře. Ten je částečně jako „bílá vana“ i podzemní. Zbývající venkovní prostor je schody rozdělen na dvě úrovně vždy o čtvercovém půdorysu.

Vizualizace přístavby, kde byla elegantně bílá, vypadaly „lákavěji“ než konečný výsledek. Nemyslím si, že by byl problém v zeleném odstínu skel. Kombinace s někdy mohutnými šedivými okenními prvky vyvolává dojem kvalitní administrativní části u logistických skladů než přístavby historického domu. Samotná rekonstrukce a vybavení inventářem je noblesní.



Obr. 2.99
Dvorní přístavba

Obr. 2.100
Dvorní přístavba



Obr. 2.101
Interier
Veigertovského domu



ZDROJE

ZDROJE OBRÁZKŮ

- Obr. 2.1 <http://abicko.avcr.cz/2015/06/11/>
Obr. 2.2 https://www.geocaching.com/geocache/GC84990_zmizela-praha-iv-letna?guid=9a18ac80-b931-4397-b589-4bcd4447df35
Obr. 2.3 <http://stary-web.zastarouprahu.cz/ruzne/muzeum-120.htm>
Obr. 2.4 <https://www.viewprague.cz/cs/most-legii>
Obr. 2.5-2.6 obecnidum.cz
Obr. 2.7 <https://beau.wgz.cz/rubriky/besedy-revue-beau/3-o-soutezi-na-dostavbu-radnice>
Obr. 2.8 <https://www.prague.eu/cs/objekt/mista/1870/socha-karla-hynka-machy>
Obr. 2.9-2.10 Architektonický obzor, Praha, Leden 2015
Obr. 2.11-2.27 digitalizované sbírky Podlipanského muzea
Obr. 2.28-2.34 muzeumkolin.cz
Obr. 2.35-2.70 autor
Obr. 2.71-2.75 <https://www.archiweb.cz/b/nove-muzeum-horolezectvi>
Obr. 2.76 autor
Obr. 2.77 <https://www.archiweb.cz/b/nove-muzeum-horolezectvi>
Obr. 2.78-2.88 <https://www.archiweb.cz/b/oblastni-galerie-v-liberci-revitalizace-mestських-lazni-na-galerijni-objekt>

Obr. 2.89-2.94 rml.cz
Obr. 2.95-2.98 <https://www.archiweb.cz/b/studijni-centrum-moderni-architektury-a-depozitar-na-norbertove>
Obr. 2.99-2.101 <https://www.archiweb.cz/b/rekonstrukce-a-dostavba-regionalniho-muzea-v-koline>

LITERATURA

Architektonický obzor. Praha: Spolek architektů a inženýrů v Království českém, 1902-1918. ISSN 1803-3350. Dostupné také z: <http://www.digitalniknihovna.cz/nkp/uuid/uuid:093c5230-b085-11dd-921c-000d606f5dc6>

BALŠÁNEK, Antonín. Belvedere: letohrádek královny Anny na Hradčanech. V Praze: F. Topič, [1887]. s. [1]. Dostupné také z: <http://www.digitalniknihovna.cz/nkp/uuid/uuid:9dc168d0-527c-11e7-b7b6-5ef3fc9ae867>

HERMANOVÁ, Hana, ŠVÁCHA, Rostislav, ed. Slavné vily Středočeského kraje. Praha: Foibos, 2010. Slavné vily. ISBN 978-80-87073-22-3.

LUKEŠ, Zdeněk: ARCHITEKTURA: Antonín Balšánek [online]. Dostupné z: https://www.neviditelnypes.lidovky.cz/architekt/architektura-antonin-balsanek.A111010_122712_p_architekt_wag

Dále weby: cesbrod.cz, cestyapamatky.cz, slavnevily.cz, webové stránky jednotlivých institucí

