

**01**

**DIPLOMOVÁ PRÁCE  
AQUARIUM**

České vysoké učení technické v Praze, Fakulta architektury

## 2/ ZADÁNÍ diplomové práce

Mgr. program navazující

jméno a příjmení: Kryštof Haničinec

datum narození: 19. 12. 1993

akademický rok / semestr: 2019/2020 semestr letní

obor: Design

ústav: 15150 Design

vedoucí diplomové práce: MgA. Jan Jaroš

téma diplomové práce: Psycho House

viz přihláška na DP

zadání diplomové práce:

1/ popis zadání projektu a očekávaného cíle řešení

*Teoretické práce zaměřující se na psychologii interiéru s konceptovým výstupem*

2/

Pro AU/ součástí zadání bude jasně a konkrétně specifikovaný stavební program

Pro D/ součástí zadání budou jasně a konkrétně specifikované jednotlivé fáze projektu, které jsou nezbytnou součástí řešení

*Rešerše, výzkumná část práce, teoretické závěry, konceptové návrhy*

3/ popis závěrečného výsledku, výstupy a měřítko zpracování

*Portfolio, Plekét, výševní model, CD elektronických dat DP*

4/ seznam dalších dohodnutých částí projektu (model)

*Výševní konceptový model*

*Haničinec*

25.2.2020

Datum a podpis studenta

Datum a podpis vedoucího DP

25.2.2020

Datum a podpis děkana FA ČVUT

10.3.2020

registrováno studijním oddělením dne

25.2.2020

ČESKÉ VYSOKÉ UČENÍ TECHNICKÉ V PRAZE

FAKULTA ARCHITEKTURY

AUTOR, DIPLOMANT: Kryštof Haničinec

AR 2020/2021, ZS

NÁZEV DIPLOMOVÉ PRÁCE: AQUARIUM

JAZYK PRÁCE: ČESKÝ

Vedoucí práce: MgA. JAN JAROŠ

Ústav:  
15150 Design

Oponent práce: Mgr. HUBERT KAMIL GUZIK, Ph.D.

Klíčová slova (česká): interiér, UI, domácí prostředí,

Anotace (česká):

Diplomová práce se zabývá domácím interiérovým prostorem, jeho souvislostmi a vztahy na širší psychologické kontexty, společně s úvahami nad budoucí formou návrhových přístupů právě domácích prostorů. Druhá část práce se věnuje vlastní studii 30 individuálních subjektů a jejich domácím prostředím. Pro deset subjektů byly vypracovány konceptuální návrhy, které vychází z nastíněné analýzy prostorů a subjektů samotných.

Anotace (anglická):

The diploma thesis deals with the home interior space and its connections and connotations to broader psychological contexts, together with reflections on the future form of design approaches of home spaces. The second part of the work is devoted to the study of 30 individual subjects and their home environment. Conceptual proposals were developed for ten subjects, which are based on the outlined analysis of spaces and subjects themselves.

### Prohlášení autora

Prohlašuji, že jsem předloženou diplomovou práci vypracoval samostatně a že jsem uvedl veškeré použité informační zdroje v souladu s „Metodickým pokynem o etické přípravě vysokoškolských závěrečných prací.“

V Praze dne 3.1.2021

podpis autora-diplomanta

*Haničinec*

Tento dokument je nedílnou a povinnou součástí diplomové práce / portfolio a CD.

# OSNOVA

Diplomová práce se zabývá domácím interiérovým prostorem, jeho souvislostmi a vazbami na širší psychologické kontexty, společně s úvahami nad budoucí formou návrhových přístupů právě domácích prostorů. Druhá část práce se věnuje vlastní studii 30 individuálních subjektů a jejich domácím prostředím. Pro deset subjektů byly vypracovány konceptuální návrhy, které vychází z nastíněné analýzy prostorů a subjektů samotných.

## ÚVOD/REŠERŠE

### PROSTOR JAKO POJEM

DŮM / BYT / DOMOV

DŮM EXTERIÉR A INTERIÉR

**06 - 11**

07 - 08

08 - 11

### NIC VÝJIMEČNÉHO

ZVÍŘÁTKA

ANTISOCIÁLNÍ PROSTOROVÉ CHOVÁNÍ

**13 - 21**

13 - 16

16 - 21

### OBJEKTY V PROSTORU

VISCERÁLNÍ / BEHAVIORÁLNÍ / REFLEKTIVNÍ / ESENCIALISTICKÝ

**22 - 27**

23 - 27

### SÍDLIŠTĚ ZLÁ I HODNÁ

**28 - 33**

### DOMÁCÍ PROSTŘEDÍ A PRACOVNÍ PROSTŘEDÍ

**34 - 38**

### POSTUP PŘI NAVRHOVÁNÍ

ABSTRAKTNĚJŠÍ KONCEPTY BYDLENÍ

ROZHOVORY

ZAPOJENÍ UI V PROCESU NAVRHOVÁNÍ VNITŘNÍCH PROSTOR

**38 - 46**

40

40 - 41

42 - 46

### ZDROJE

**48 - 60**

### 02 ROZBORY

**62 - 153**

### ZÁVĚR

**146 - 153**

# ÚVOD

## PROSTOR JAKO POJEM

Studium domácího prostředí, jeho psychologie a kategorizace jeho vlivů na konkrétních třiceti příkladech je ošemetná věc sama o sobě, ale o to více pokud nejste odborník ani na jedno.

Existuje mnoho přístupů, které lze zvolit, na dané téma se můžeme dívat ze sociologického hlediska, architektonického/designového, environmentálního, psychologického atd. Problém takové diverzifikace přístupů je v tom, že každý obor má určitou metodologii, díky které považuje za nejvhodnější právě svou odpověď na vytyčené otázky. Proto je důležité nezaměřovat se pouze na vlastní (návrhářský / architektonický) pohled, ale zapojit co možná nejvíce dalších oblastí, protože v našem případě hovoříme o prostorech pouze z hlediska tvůrčí a technické optiky, která může být škodlivá pro konečný výsledek. Ano, můžeme argumentovat tím, že práce designéra a architekta je složitější, a že většina z fungujících studií používá přístup, který může zahánět některé z našich obav, pokud však design a architektura chtějí zůstat relevantní pro jejich budoucí vývoj, musí se alespoň částečně vzdát myšlenky, že jde o uměleckou nebo výhradně kreativní disciplínu.

Mým záměrem v ÚVODU této práce bude nejprve zrekapitulovat obecné souvislosti, které samotný pojem domova nabízí a částečně pohovořit o souvislostech interiérového a exteriérového vyjadřování v rámci prostoru. V části NIC VÝJIMEČNÉHO se budu snažit nastínit určitý vývoj prostoru v jiných než lidských kontextech. Od lemčíka, jehož stavby slouží pouze k páření, následně se zastavíme u staveb, které již rozvíjí rozmnožovací tendence a překračují je, a to bobřích hrází. Jako pomyslnou špičku zvířecích stavitelů zmíníme zajímavosti mravenišť a následně se přesuneme blíže k lidem a jejich teritoriálním tendencím, spojeným s prostorem, také se poprvé zmíníme o teoriích osobnosti, které budou relevantní v druhé části práce. OBJEKTY V PROSTORU se budou týkat většího zaměření, na relevantní aspekt prostoru, především pro design, a sice to jaké vztahy k objektům a jejich rozdělení můžeme nabývat. Jelikož se v analýzách, budu zabývat převážně bytovými prostory, v části SÍDLIŠTĚ ZLÁ I HODNÁ popíši některé možné efekty sekundárního prostředí. PRACOVNÍ PROSTŘEDÍ už nabídne konkrétní pohled na specifickou činnost, se kterou se nyní musí vypořádávat spousta lidí. Celou tuto rešerši zakončíme popsáním individuální analýzy, která bude hlavním předmětem této práce, společně s nahozením některých utopických vizí budoucí proměny navrhování vnitřních prostor v gesci umělé inteligence. Druhá část textu se již bude věnovat

rozborům deseti konkrétních míst a jejich obyvatel, z mé osobní a zaujaté perspektivy, ale alespoň částečně informované tématy probíranými v rešerši. Do jaké míry je možné se při návrhu nechat vést individualitou jedince, pro kterého navrhujeme, a jak nám může v případném návrhu pomoci analýza jeho současného obytného prostoru? A pokud si řekneme, že jde o cestu která je optimálnější, jaká může být její varianta v budoucnosti?

## DŮM / BYT / DOMOV

Pojďme nyní definovat prostor, ke kterému se budeme vztahovat ve většině této práce. Zaměříme se na koncepci osobního místa, v širším kontextu slova a zejména fyzického prostředí a jeho provázání na mentální procesy. Současně bych také rád předvedl širší kontext a význam, s jakým lze slovo dům a byt použít. Ačkoli v celé této práci ještě párkrát zmíníme sousloví environmentální psychologie, je důležité zdůraznit, že tradiční význam tohoto pojmu je chápán spíše ekologickou optikou, kde je myšleno především na přírodu a ekologii. Ovšem prostor městských ulic, kancelářských budov a zejména domácích interiérů je také prostředím, a právě na domácí prostředí a jeho vlivy na mentální prožívání se zaměříme ve zpracovávaných rozhovorech. Jak jsem již částečně zmínil v předchozí větě, náš rozsah bude mnohem individualističtější než přístup tradičních environmentálních metod. V návrhové části práce se budeme zabývat vývojem a postoji člověka jako jedinečné individuality a jeho interakcí s domácím prostorem v relativně uzavřené bublině smyslového okolí.

Pro naše potřeby, bude stačit vytvořit funkční definici, která bude mít smysl pro náš předmět zájmu. Domácím prostředím budeme rozumět byt nebo obytný prostor, který již nějakou dobu obývá jeden nebo více jednotlivců a slouží napříč širší sférou životních aktivit. V současném jazyce lze slovo byt volněji definovat jako označení fyzického místa, ve kterém jednotlivec tráví čas a je s ním zacházeno jako s velmi intimním ve srovnání s ostatními místy. Nachází se tam jeho osobní majetek a jedinec zde žije sám nebo s rodinnými příslušníky a má zákonné právo pobývat v tomto prostoru s výlučnými právy vlastníka nebo člena domácnosti. Pokud chceme techničtější definici, mluvíme o prostorově integrované stabilní struktuře, která má obvykle jeden nebo dva vchody a je součástí bytového nebo rodinného domu. Dalo by se říci, že z našich dvou pojmů je byt a dům podkategorií slova domov, a to nejen z osobního hlediska, kde má domov vyšší abstraktní hodnotu než byt nebo dům, ale také v čistě prostorové představivosti. Můžeme tvrdit, že dům a byt jsou pouze specifikací, a popisnějším vyjádřením abstraktního pojmu domov.

“Udělejte si nejprve pořádek ve vlastním pokoji nž začnete měnit

svět.” Slova kanadského profesora psychologie Jordan B. Peterson, který je známý spíše svými názory na zákony o začlenění transsexuálů a LGBT+ komunity, než svými profesionálními úspěchy v oblasti behaviorální medicíny. V žádném případě nejsem jedním z jeho příznivců nebo hlasitých oponentů, ale tato věta má poselství, které by mělo rezonovat u lidí, kteří se snaží pochopit vliv prostředí na jednotlivce. Poukazuje na to, že stav životního prostoru předpovídá schopnost jeho obyvatel vyrovnat se s většími globálními problémy. Jako první, bychom měli odpovědět na otázku: Co je domov a co to všechno znamená?

Při běžném používání se jako domov označuje celá řada termínů, které nemusí nutně souviset s fyzicky specifickou oblastí stavebního celku. V některých případech může domov souviset s abstraktním významem, když mluvíme například o státě jako o domovině nebo když hovoříme o firmě jako o domácím podniku. V těchto srovnáních vůbec nepoužíváme slovo domov jako popis místa našeho bytu nebo domu, slovo má zde význam původu a podtónu dědictví nebo přijetí vlastností a atributů onoho původního prostředí. Tento význam je založen na analogii naučeného chování nebo atributů, kdy většina z nás tráví období mladého života v něčem, čemu říkáme domov, obklopeni rodinou. Pro většinu z nás je toto úzce spjata s prostředím, na které jsme nejvíce zvyklí. Někteří lidé také používají domov v doslovném smyslu k popisu konkrétní atmosféry nebo pocitu spojeného s různými podněty a na téma těchto asociací si povíme více v analytické části této práce (Sixsmith, 2017; Stoneham & Smith, 2015).

Nyní bychom měli mít jasnější definici našeho terminologického okruhu. Pokusím vysvětlit, ve kterém referenčním rámci jsem se rozhodl pohybovat pro výběr jednotlivých případů. Domov, který budeme zkoumat musí splňovat některá kritéria, aby bylo možné vyvodit relevantní závěry. Základní strukturou, která nás bude nejvíce zajímat, bude obytný prostor. Z průzkumu mezi potenciálními respondenty jsem dospěl k závěru, že pokud jde o dostupnost a celkové množství, většina našich zkoumaných subjektů bude pocházet z bytových jednotek. Z těchto vzorků bude určité procento respondentů žít samostatně (páry nebo nezadaní), dalšími subjekty budou lidé žijící se spolubydlicími. U této skupiny očekáváme určité rozdělení a promíchání prostorů mezi spolubydlicími, což by mohlo vytvořit zajímavou výzvu při rozlišování osobních vlastností a jejich projevů od sebe navzájem. Čistě soukromý prostor z tohoto pohledu (pohledu spolubydlicích a jednotlivce) je pouze samotná ložnice (univerzální pokoj). Zdá se tedy přirozené, že v těchto případech bude osobním pokojům věnována větší pozornost než například koupelně. Naše definice bude tak muset být upravena na základě okolností.

## DŮM EXTERIÉR A INTERIÉR

Než se začneme zabývat vnitřním prostorem, musím nejprve říci několik slov o vztahu mezi exteriérem a interiérem. Úpravy ve smyslu kreativní interakce s vnějším prostorem byly obvyklé, ale interiérový prostor vznikal většinou na svých vlastních funkcích. Ať už se jedná o jednotné prolínání stylu a významů nebo přímý kontrast mezi těmito hodnotami, je zde nepochybná vazba. Tato závislost a neoddělitelnost vnitřního od vnějšího nabízí zajímavou otázku; Je možné vytvořit vnitřní prostor bez vnějšího a naopak?

Vnější prostor vzniká vždy, když je vytvořen prostor vnitřní prostor, fyzicky nelze tyto dva prostory oddělit, je to jako vztah světla a tmy, ani nemůže existovat samotný koncept jednoho bez druhého. Jak je to tedy s domovem?

Začneme snadnější odpovědí, konkrétně obytným prostorem. Z osobního hlediska neexistuje možné vyšší propojení mezi samotnými byty a exteriérem bytového domu. Zejména vzhledem k samotnému počtu nájemníků a majitelů je obtížné, aby jakýkoli architekt dokázal budovu vybavit osobními vlastnostmi spojenými s jejími obyvateli, před tím než se do ní nastěhují v takové četnosti, aby bylo docíleno maximálního komfortu. Kolektivní bydlení je jedním z těchto příkladů. Dalším velkým rozdělením mezi interiérem a exteriérem je také počet pozornosti, kterou jsou uživatelé ochotni věnovat kultivaci těchto prostor. Je normální vidět lidi věnovat více pozornosti svému vnitřnímu prostoru než vnějšku a lépe se starat o svou ložnici, než-li fasádu, to platí ještě více u společného vlastnění. Jako lidé žijeme v propojeném světě v kontextu, který se dominantně točí kolem ostatních lidí a našeho názoru na ně. Tyto názory se promítají také do způsobu, jakým přemýšlíme o manipulaci s prostorem venku a uvnitř budovy/domu. Něco jako třeba velikost domova je interpretováno jako signál bohatství nebo postavení, dekorace a styl mohou být interpretovány jako snobské nebo adekvátní, ale v podstatě nemusí být exteriér spojen s vnitřním prostorem, ani v nejmenším.

Přesto je vnější prostor dominantním ukazatelem a může nás uvést v omyl ve velice konkrétním souboru předpokladů. Pokud jde o to, jaké otázky vedou většinu lidí k těmto závěrům myslím, že jsme mnohem efektivnější v odhadování individuálních rysů podle toho, jak někdo vypadá (styl oblečení), než podle toho, jak vypadá jeho domov z venku.

Tyto předpoklady neplatí výlučně pro rodinné domy a mohou být v omezené formě přítomny u bytových domů. U většiny bytových domů nelze moc mluvit o reflektování osobnosti uživatele individuálním způsobem, kterému se budeme dále věnovat v této práci. Vliv z druhé strany spektra, tj. tvarování jak vnitřních, tak vnějších prostorů, rukou architekta nebo designéra, je však velmi dobře popsán a zmapováno na kolektivních domech a kolektivním životě.

Kolektivní bydlení, kde se architekti snažili navrhnout fungování obyvatel a také mentalitu uživatele, nemůžeme nazývat psycho-environmentálním záměrem ve skutečně individualistickém smyslu. Kolektivní bydlení je odkazem počátku dvacátého století a konkrétně T. G. Masaryka, který se tímto způsobem života inspiroval ve Spojených státech. Byla vyvinuta snaha zdůraznit a vyzdvihnout některé sociální aktivity a funkce, které lze s bydlením spojit. Můžeme konstatovat, že samotná myšlenka kolektivních aktivit dobře zapadala a byla jednou z další řady vývojových změn a trendů v socializaci a obecného příklonu k levicovější politice v poválečném světě. I když tyto myšlenky byly míněny dobře a samy o sobě nebyly v přímém rozporu s potřebami uživatelů, nelze hovořit o jakémkoli vyzdvížení individuality jedince prostřednictvím prostoru. (Česká televize, Centrum dramaturgie nových médií, 2019) (Česká televize, Centrum dramaturgie nových médií, 2018)

#### PŘÍKLAD

Může být exteriér interiérem a naopak? Ačkoli je tento vztah jasně definovatelný, pokusy o spojení těchto dvou koncepcí prostoru jsou stále častější a touha absorbovat vnějšek do vnitřního je nyní reálnější více než kdy jindy, jak uvidíme v analýze našich subjektů. S praktickým příkladem jsem se nedávno setkal ve formě domova, který dokonale koreluje s naší koncepcí vnějšku i vnitřku. Je jím dům nacházející se poblíž Stockholmu, jedná se o jednoduchý domov, který je postaven uvnitř skleníku. Anders Solvarm a jeho žena měli několik důvodů, které je dovedly k tomuto nekonvenčnímu uspořádání prostoru, jedním z nich bylo i mentální postižení jejich syna, který má autistickou poruchu osobnosti. V tomto případě hraje materiál zásadní roli, zde jsou to samozřejmě průhledné stěny skleníku, které nám dávají polo-vnitřní interakci s prostorem.

V dnešní době je kreativní úprava prostoru, dle mého názoru stavěna na příliš vysoký a humano-centrický piedestal, který nám pak může bránit uchopení a zapojení nových návrhových procesů. Abychom tento piedestal částečně snížili, následující část textu se bude věnovat, možné přirozenosti a dědičnosti tendencí k těmto úpravám.

5.



## NIC VÝJIMEČNÉHO

Od širších a rozsáhlejších konceptů prostoru se přesuneme ke konkrétnějším příkladům. Zmíníme tři typy zvířecích staveb, které obsahují určitou evoluci, jejíž stopy můžeme vidět i v některých lidských stavbách. Od prostoru na páření, který pak vede k rodině a stavbě odpovídající jejím požadavkům, až k místům, které svou komplexností a složitostí zcela zastihují rodinu i páření. Tyto stavby poslouží jako přemostění do nám bližších konceptů teritoriality a konečně lidské osobnosti, kterou se pomocí prostoru budeme pokoušet identifikovat.

### LEMČÍK

Nejsme jediní stavitele ve zvířecí říši, jsme ale bezpochyby největší stavitele, co se týče samotné velikosti a komplexnosti našich staveb. Z širé kvantity zvířecích stavitelů a jejich rozprostření napříč druhy je vidět, že potřeba a komplexnost stavěných budov je něco, co má vědomý život společné a může se jednat o evolučně poddědnou tendenci. Zajímavým poznatkem je, že některé charakteristiky lidských příbytků se podezřele shodují s těmi zvířecími. I v těchto zvířecích příbytcích můžeme sledovat základní atributy, které vidíme v lidských stavbách. Jednou z distinktivně lidských vlastností je cit pro estetiku, kterou vnášíme i do našich obytných prostor. Není živočich, který by se v tomto ohledu alespoň vzdáleně blížil lidem. Cit pro estetiku a líbivost je velmi relativní a nic ze současné vědecké práce nenavádí k tomu, že by se jednalo o něco více než potřebu mozku neustále se stimulovat ('Stefania Follini', 2020) ('Ganzfeld Effect', 2020). Ve východní Austrálii a Nové Guinei žije druh ptáka, na jehož výtvoř musíme nahlížet s otevřenou myslí. Lemčík hedvábný je zpěvný pták, jehož samečci jsou jedni z nejpozoruhodnějších ptačích stavitelů. Pro

1.



ohromení samičky a možnost páření staví hnízda, která charakterem mohou působit jako některé rituální stavby se silným vizuálním rázem. Forma je pochopitelně značně ovlivněna konstrukčními schopnostmi lemčíka, ale přece jen se musíme pozastavit nad zajímavou funkcí stavby. Známe několik druhů lemčíka a každý má různé distinktivní znaky svých staveb. Druh vyskytující se v Austrálii staví vzdušnější stavby, které odráží i určitou úroveň funkce pro kterou jsou vytvářeny, novoguinejské druhy staví konstrukčně náročnější stavby, které mohou v některých případech až navozovat pocit, že byly postaveny lidmi, což byla také původní teorie, evropských osidlovatelů těch to oblastí. Hnízda lemčíků jsou také charakteristická sběrem a pečlivým rozdělením barevných objektů. Lemčík hedvábný se např. pro svá hnízda specializuje pouze na sběr modrých objektů. Samotná hnízda nejsou lemčíky užívána k zahníždění, ale pouze k reprodukci, jako součást pářícího rituálu ani samičky, se kterými se lemčíci spáří nevyužijí tento prostor k zahníždění. Zde tedy máme typ prostoru, který je přímo zodpovědný za rozmnožovací interakce. Sám prostor zde nějakým způsobem obsahuje dostatek informací



o samečkově genetickém potenciálu, a tak se stává nedílnou součástí vývojových linií tohoto živočicha (Lada Hubatová-Vacková, 2012).

#### BOBR KANADSKÝ

Možnost páření je jen jedna z dlouhého seznamu funkcí, které mohou být vyjadřovány prostorem. Dalším nevyhnutelným krokem, který má většina živočichů ve svém životním cyklu, je založení rodiny a vyvedení potomků. Zatímco většina živočichů věnuje společenství s protějším pohlavím jen omezenou část života, bobří se jako jedni z mála

2.

3.

živočichů párují na celý život. Žijí v koloniích nebo rodinách, a pro tyto účely staví komplexní hrázové stavby, kterými ovlivňují celé své teritorium a tvoří vlastní mini ekosystém. Jako jedni z mála živočichů svého druhu staví své příbytky z externího materiálu na místo kopání nor. Využití externího materiálu je relativně obvyklé i u jiných druhů, ale stavby s tak dominantním zásahem do života ostatních živočichů nikoli. Velice podobně jako u lidí i bobří zůstávají v jedno příbytku po větší část svých životů, ve kterých mohou bydlet po generace. Zajímavostí je, že bobří hráze mají provozní strukturu lidských sídel, tím se myslí, že jsou odděleny prostory na základě primárních funkcí. Hráze jsou vystavěny v základech navalenými kameny a většími kusy kmenů nebo podseknutými stromy, jako pojivo pro zbytek hráze slouží ostatní menší větve, řasy a především hlína ze dna vodních toků (Müller & Watling, 2019). Bobří hráze mají i silný ekologický efekt a jejich existence má v různých lokalitách blahodárný vliv na celou řadu živočichů a mohou podporovat vznik ekosystémů, které napomáhají obnově člověkem zdevastovaných míst (Castro et al., n.d.). U bobrů je paralela zcela jasná, jejich chování je velmi sociální a orientované



na rodinu. Zásah bobrů na prostředí nemá mezi hlodavci konkurenci v jejich bezprostředním vlivu na chování ostatních živočichů.

#### MRAVENCI

Komplexnost a sofistikovaný přístup ke stavbě prostor užitých k ohromení potenciálních partnerek jako v případě lemčíka nebo stavby několika generačních příbytků bobrů jsou jistě podivuhodné. V posloupnosti jakési hierarchie prostoru, ve vztahu k potřebám



a vlivu na své prostředí, tedy musíme tuto část zakončit živočichy, kteří jdou nad rámec „rodiny“ a soustředí se na potřeby a obhospodařování celých komplexů různých živočišných ekosystémů. Mravenčí kolonie jsou v tomto ohledu tedy zcela logickou kulminací této hierarchie, na cestě k lidským příbytkům. V hmyzím měřítku není život ve společenstvích nic neobvyklého, ale úroveň propojení, se kterou fungují mravenčí kolonie je něco, co nám poskytne poslední možnost zastavit se u neindividualistického nahlížení na prostor jako takový, než začneme rozebírat lidské prostory.

Mravenčí kolonie fungují na základě interně řízeného komunitního systému, královna kolonie má také svou funkci, ale žádným způsobem neurčuje proaktivně fungování mraveniště, právě naopak, v několika zkoumaných případech bylo spatřeno, že ostatní členové kolonie se chovali opesivnějším způsobem, když se pokoušela z kolonie uniknout. Konstrukce mravenišť má ve svém základu zajímavý systém termoregulace, který vychází ze samotné architektury prostoru. Kolonie musí totiž udržovat stálou teplotu prostředí kolem 16°C až 21°C, to ale může vést ke vzniku některých mikroorganismů a nemocí, které mohou kolonii zcela zdecimovat. Aby mravenci zamezili plošnému vymření, některé druhy lesních mravenců sbírají kusy pryskyřice, která v kombinaci s kyselinou mravenčí slouží jako biologická obrana před šířením a destruktivnímu rozšíření plísní a mikroorganismů.

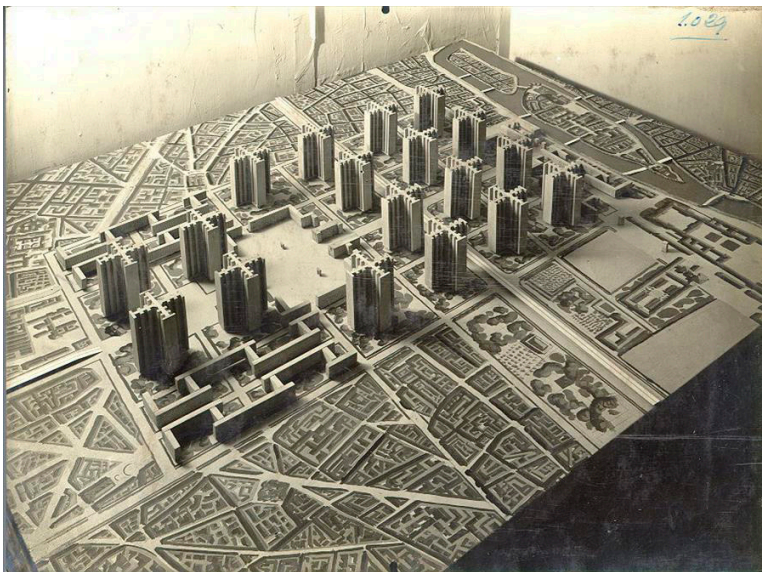
Co se spolupráce týče i obživa mraveniště je zajišťována na několika úrovních. Ty jdou od nejméně frekventovanějších klasických loveckých způsobů obstarávání potravy, až po farmaření a chov hmyzu, o který se starají přímo v mraveništi, pokud přidružená teritoria neposkytnou dostatek potravy k lovení. Tyto druhy společenských interakcí a způsobů obhospodařování sdíleného prostoru jsou velmi podobné lidským způsobům chování v civilizačních kontextech, ale jen v nějakém základním slova smyslu. V tomto ohledu a konkrétně pak této paralele se zastavíme nad prací Edwarda Osborna Wilsona a jeho sociobiologickým zkoumáním (Wilson, 2000). Je tedy důležité zmínit, jak se toto týká lidského chápání, a to nejen v přímém slova smyslu, ale také v obecnějším socio-koexistenčním kontextu, které budeme popisovat později. Byť je chování mravenčí kolonie velmi komplexní jeho propojenost v podstatě stojí a padá na jediném jedinci, tím je královna kolonie. Rolí všech ostatních „jedinců“ je udržovat královnu na živu. Z genetického úhlu pohledu, jsou tak všichni jedinci stejného organismus. Tento organismus sice nemá jednotnou schránku, ale ve své podstatě nenajdeme v kolonii diverzitu ve smyslu hlubší individuality jednotlivých mravenců, a proto se těmto organismům říká tzv. super-organismy (Hölldobler & Wilson, 2010). Nepokouším se zde naznačit individuální propojení lidských způsobů zacházení s prostorem, ale nemyslím jsi, že je tak nereálné vidět paralelu mezi chováním větších skupin lidí.

## ANTISOCIÁLNÍ PROSTOROVÉ CHOVÁNÍ

Celou řadu let bylo lidské antisociální chování připisováno kulturnímu efektu prostředí, ve kterém jsme vyrůstali. Až v nedávné neurogenetické historii, vyšlo na povrch několik studií, které poukazují na to, že i antisociální chování má své genetické kořeny (Rhee, S. H., & Waldman, I. D., 2002). Nejprve je ale na místě popsat některé teorie osobnosti tak, abychom porozuměli jejich souvislostem v našem vybraném případě, a to antisociálnímu chování ve vztahu k teritorialitě a jejich podobnosti napříč druhy. Jednou z velikých a inspirujících osobností v této práci je Steven Pinker a tyto rámce jsou dobře popsány v knize Blank Slate (Pinker, S., 2002). Hovoří o lidské povaze a popisuje základní pojmy toho, jak je osobnost formována a jejich probrání věnujeme následující část, než se přesuneme na chování prostorové/teritoriální. Pokud jde o teorii lidské přirozenosti, napříč historií vykristalizovaly tři charakteristiky, na jejichž základě byly napříč spektrem ovlivněny celé vědní obory. První z nich je teorie takzvaného nepopsaného listu (tabula rasa). Teorie nepopsaného listu je nejvíce spojována s anglickým filozofem sedmnáctého století Johnem Lockem, který ji popisuje následovně: "there is nothing in the mind other than the very ideas we acquire during our lives, so no ideas are innate. Reason then serves as a principle that organizes ideas, creates complex ideas, and corrects the errors of the senses based on intuition." ('Tabula Rasa', 2020). Zastával proto názor, že lidé se rodí zcela bez vrozených vzorců chování. Tento směr myšlení následovala škola psychologie, která měla obrovský dopad, na téměř každou část společnosti, dominantně také na výchovu dětí, a byla to škola behaviorismu (Radical Behaviorism, n.d.). Následky a konkrétně dopady behaviorismu lze shrnout v jediné citaci, která je spojena s prací B.L. Skinnera. "Give me a dozen healthy infants, well-formed, and my own specified world to bring them up in, and I'll guarantee to take any one at random and train him to become any type of specialist I might select - doctor, lawyer, artist, merchant, chief, and yes, even beggar-man and thief, regardless of his talents, penchants, tendencies, abilities, vocations, and race of his ancestors." (Watson, 1930, p. 104), tato doktrína do značné míry ovlivnila fungování celé řady institucí, ale také bohužel i designu a architektury. Určité myšlenkové paralely lze vidět například v modernistickém hnutí dvacátého století, jehož hlavní postava, Le Corbusier, uvažoval podobným způsobem o nové architektuře, a to jak v urbanistickém smyslu, tak v menším lidském měřítku. Na teoriinepopsaného listu je špatné to, že pokud budeme přesvědčeni, že neexistuje žádná lidská přirozenost, pak vzniká silný argument pro to, aby všechny okolní podněty a naučená chování byly extrémně důležité. Ve státě je pak obhajitelné dohlížení na veškeré stimulační prvky. S touto analogií není těžké vidět paralelu s uvažováním některých diktátorských režimů. Nebyly to však jen

diktátorské režimy, které se ujaly této sociální potřeby formovat lidskou duši „správným“ způsobem, tak aby vyhovovala systému. Byl to také již zmíněný Le Corbusier, který se ve svých návrzích, ať už architektury urbanismu nebo jednotlivých domů, zaujímal pozice autoritářské vrcholné moderny (Scott, 2016), těmi jsou např. jeho urbanistické návrhy na rekonstrukci Paříže obr.4. Naštěstí většina jeho návrhů nebyla nikdy realizována, nicméně charakteristika, s níž hájil své návrhy, je velmi blízká nepopsanému listu Johna Locka.

Další teorií v souvislosti s lidskou přirozeností, kterou musíme zmínit, je teorie tzv. Ušlechtilého divocha. Termín ušlechtilý divoch se objevuje v 17. století ve hře Dobyť Granady, ale charakteristiky tohoto termínu definuje až švýcarský filozof Jean-Jacques Rousseau („Noble Savage“, 2020). Na rozdíl od teorie tabula rasa, v teorii ušlechtilého divocha má lidská mysl již některé vrozené rysy. Základním předpokladem je skutečnost, že lidé žijící v domorodých komunitách, zejména není přesným obrazem lidské přirozenosti, ale už zohledňuje některé vrozené vlastnosti a vzorce chování, které sice nedefinuje



4.

jako genetické nebo neurogenní adaptace, ale alespoň zdůrazňuje, že veškeré lidské chování a osobnost nemůže vzniknout pouze během období aktivního života. Svým způsobem lze tuto tendenci chápat v kontextu dnešní neuro-genetiky, protože některé studie u dětí do pěti měsíců ukazují na vznik hned několika zásadních morálních vzorců (Hamlin, JK, & Wynn, K., 2011). Lze tak odvodit, že se může jednat o genetické dědictví.

Naše poslední a možná nejzásadnější zastávka v teoriích lidské přirozenosti je teorie takzvaného ducha ve stroji, která je známá také jako Descartův dualismus. René Descartes, jeden z nejdůležitějších filozofů 17. století a jeho dualistická teorie („Dualismus myslí a těla“, 2020) je možná nejrozšířenější teorií lidské přirozenosti. Co máme na mysli? Descartův dualismus je teorie, která jasně definuje dvě základní složky lidské existence, první složkou jsou materiální části těla, svaly, krev tyto složky jsou mechanické a zařizují chod lidského těla. Ovšem bez nehmotné stránky duše, lidské prožívání, jak jej známe neexistuje. Odpojení a rozlišování hmotného těla a nehmotné duše jsou jedním ze základních pilířů například většiny náboženství. Tělo je přechodné, a když zanikne tak duch přetrvává právě, protože je oddělen od materiálního sensorického světa.

Descartův dualismus je teorie, která má pro designéry a architekty velký význam, protože je to jediná teorie, která se do značné míry odráží v lidském chování a rozhodování v určitém základním smyslu. Nechápete mě špatně, neobhajuji zde názor, že možná existuje duše, která by byla skutečně oddělena v teologickém slova smyslu. V tomto ohledu jsem zcela přesvědčený materialista. Hmota a mysl jsou jedno a to samé, jinými slovy, bez mozku neexistuje mentální zkušenost a naopak, celé naše mentální Já je obsaženo pouze v nervovém systému mozku. Jen velmi málo lidí je však skutečnými materialisty. Většinový společenský názor je dualistický. Přirozeně si myslíme, že naše mysl existuje odděleně od těla a jeho hmoty. Přirozenost a běžnost těchto názorů je také evidentní, když se podíváme například na populární kulturu. Nikdo se nebude nechápavě dívat na film, ve kterém si dospělí a děti vyměňují perspektivy, protože je pro nás snadné předpokládat, že došlo pouze k výměně jejich duší. Tyto předpoklady o povaze duše se projevují ve velmi mladém věku. Když byly děti testovány na vrozené dualistické tendence, většina z nich odpověděla na otázky výzkumníků právě v duchu zakořeněného dualismu. V laboratoři byla tato hypotéza testována následujícím způsobem. Děti byly dotázány, zda jsou některá zvířata ve své činnosti konzistentní a zda budou mít stejné názvy, i když nahradíme a vyměníme některé z jejich fyziologických částí. Když byly vyměněny vnitřní orgány zvířat, děti tvrdily, že jsou to právě vnitřní orgány, které jsou zodpovědné za, to co dělá psa psem, vyměněnou částí nemusel však být mozek. (Taylor MG, Rhodes M, Gelman SA. Boys will be boys; cows will be cows, 2008). Výsledky dokonce naznačují, že některé tendence vycházejí z logických předpokladů a některé aspekty chování jsou vyhrazeny pouze pro vnitřní orgány.

Toto vrozené dualistické chápání světa je svázáno s esencialistickým myšlením ve volnějším slova smyslu a není charakteristické pouze pro děti. Esencialistické myšlení je velmi úzce spjato s dualismem, současný vědecký konsenzus je, že se může jednat o evoluční chybu, kterou způsobuje oddělení částí mozku, které přemýšlí nad lidmi,

a částí mozek, které rozlišují materiální koncepty (věci) (Structure and Function of the Brain | Boundless Psychology, n.d.), ale tento argument je značně spekulativní. Mnoho z nás má vrozenou představu, že všechny věci, a dokonce i lidé, mají nehmotnou podstatu (duši), kterou nelze přenést ani předat právě díky její nemateriální, spirituální konzistenci. Pro návrh a vnímání prostoru je důležité vědět o tomto jevu. Tyto koncepty jsou promítány na objekty stejně jako na lidi a přirozeně pak na prostory a naše vnímané představy významně ovlivňují. Jedná se převážně o uvažování podvědomé a vrátíme se k ní, až budeme mluvit o práci Donalda Normana.

Dalším úkazem přirozeného i vývojového vzorce chování, je naše vazba na prostředí, ať už z existenčního hlediska nebo z hlediska pohodlného/hedonismu. Projevy této vazby pak můžeme sledovat v teritoriální chování jiných druhů zvířat. Z těchto případů je nejzajímavějším příkladem chování tlup šimpanzů, které zkoumal Dr. Richard W. Wrangham, který se jako primatolog mimo jiné zaměřil na teritoriální násilí u tohoto druhu. Násilné chování šimpanzů v teritoriálním kontextu a jeho podobnost s lidským chováním, nám dává představu o tom, jak velkou důležitost lze spojit s obývaným prostorem člověka. Násilné kooperativní chování v organizované formě, je u šimpanzů téměř vždy záležitostí právě teritoriálních konfliktů a exkluzivně pak záležitostí samců (Wrangham, 2010). Až na několik vzácných výjimek můžeme v lidské společnosti pozorovat stejný jev, a přesto že je dnes stále častější vidět ženy jako příslušníky ozbrojených sil, jejich skutečný podíl v těchto skupinách je mediálním obrazem velmi narušen. Skutečnost, že muži jsou násilnějším pohlavím, nemůže být překvapivá, je tomu tak u většiny druhů i mimo skupinové chování. Typologie, kterou při konfliktech šimpanzi následují, je téměř totožná s chováním některých nomádských kultur lovců a sběratelů. Pokud se na sousedním území nachází další kmen nebo skupina, bez kulturně-civilizačních a politických aparátů, jako je stát s formální ekonomickou a mocenskou strukturou, bojová skupina vyrazí na hranici svého území, a co nejrychleji pronikne hluboko do sousedního teritoria, kde hledá a loví členy druhé skupiny. Zapomeňme na obraz dvou skupin stejné velikosti zuřivě bojujících do posledního muže, realitou jak u šimpanzů, tak u nomádských kultur je, že všechny potyčky jsou prováděny ve formě takzvaného zbabělého zabíjení, což znamená, že útočící skupina se nikdy nepokouší dosáhnout stejných bojových podmínek. V těchto bitvách je velmi zřídka zraněn jakýkoli člen útočné skupiny. Zde můžeme zmínit malý rozdíl mezi šimpanzi a lidmi, a to že lidé zpravidla více riskují. To je dáno kulturními výhodami, které statečnost a odvaha na bojišti přinášejí jednotlivci. Vystává otázka, do jaké míry je tato fixace na území a životní prostředí, zodpovědná za toto násilné chování šimpanzů, kteří mohou bojovat o zdroje potravy nebo o budoucí prostor pro výchovu potomků. Wrangham ukazuje, že u šimpanzů toto není nutná pobídka, aby se takřka nadchli pro

násilí mezi jednotlivými tlupami. Naopak, vše nasvědčuje tomu, že k eskalaci a nadšení z násilných útoků dochází v opačných případech, když je vysoká prosperita, dostatek jídla i potomků a dost teritoria. Teritoriální agresivita se nám může zdát barbarská, ale zamysleme se, jak jsme se cítili naposledy, když si někdo sednul příliš blízko nebo když se návštěvě nechtělo odejít.

Prostor jako takový je v našem kontextu příliš široký pojem. Jaké vazby si k němu vytvoří jeho uživatelé, záleží především na tom, co jsou v prostoru schopni vykonávat. Naše fixace na abstraktní a konceptuální významy spojené s teritoriálními tendencemi jsou, to co nás v prostorovém chování spojuje s ostatními živočichy. Významy těchto interakcí se mimo jiné skrývají v objektech, se kterými v prostoru manipulujeme, a právě této interakci se budeme věnovat v následující části.

## OBJEKTY V PROSTORU

Jestli je lidská osobnost jednou stranou mince, tak myslím, že její druhou stranou, je naše vnímání konkrétních objektů, které prostorům dávají jejich význam. Tyto objekty následně upevňují naši vazbu na ony prostory a pokud chceme hovořit o individuální analýze, musíme zmínit jejich dělení.

Jakým způsobem lze ovlivnit chování lidí skrz to, jak vypadají a fungují prostory, ve kterých tráví čas? Je evidentní z celé řady studií, které se zabývají mentálním prožíváním v prostorech jako jsou věznice, supermarkety nebo kasina, že existují celé skupiny stimulantů a objektů, které mohou mít zásadní vliv na naše mentální prožívání. (Effects\_of\_Casino\_Design\_on\_Gambling\_Ten, n.d.; Player Intimacy and the Application of Environmental Psychology to Casino Design, 2000). Je tak důležité věnovat pozornost tomu, jakým způsobem vypadá prostor, ve kterém relaxujeme vyrůstáme a trávíme nejvíce času. Bohužel dnes se designéři a architekti uchylují k expresivnějšímu výrazu namísto toho, aby uvažovali právě o těchto souvislostech. To pak vede k tvorbě prostorů, které sice splňují trendy a estetické požadavky jak designéra, tak někdy i majitele, ale nesplňují mentální nároky. Následkem je pak dlouhodobá nespokojenost, kterou málokdy umí subjekt sám vyřešit.

Když budeme tedy uvažovat v širším kontextu těchto reálií, je to právě prostor, na který bychom se měli soustředit. Právě zde se prolínají jednotlivé vlivy jak konkrétních objektů a detailů designu, tak širší senzorky architektury.

To co o nás vypovídá naše životní prostředí, a co říká o našem chování, osobnostních atribtech a charakterových rysech, je důležité nejen pro obecné porozumění lidskému mentálnímu prožívání, ale také pro naše osobní pochopení sama sebe a rozvoje pozitivních vlastností za pomoci právě proměny vnitřních prostor. Lidé nejsou jen sociální živočichové, ale také prostorové bytosti, to znamená, že prostředí vnímají v souvislostech a mnohdy skrze zdánlivě neracionální podvědomé vysvětlivky a zkratky, i těmto uvažovacím zkratkám se budeme věnovat a pokusíme se je, alespoň částečně, objasnit.

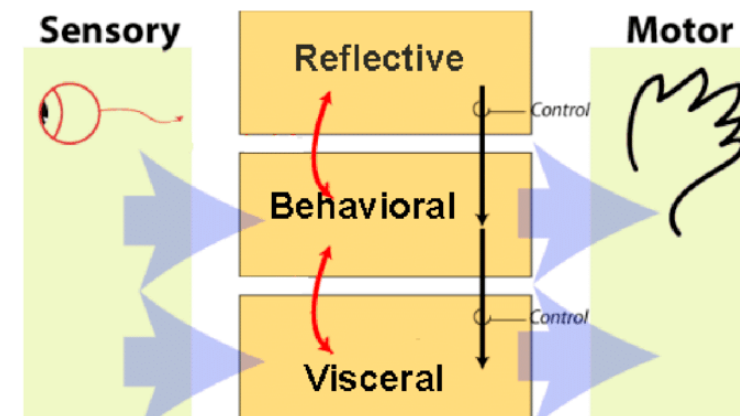
Lidé doslova otiskují svoji osobnost v prostoru, který obývají, a to jak se každý člověk projevuje, s vlastní paletou ukazatelů a indicií je zcela podvědomé. Co se o lidech můžeme dozvědět z toho jaké čtou knížky jakou poslouchají muziku a jak odpovídají v předložených osobnostních testech, je zásadní pro naše porozumění obecnému mentálnímu prožívání. Jsem ale také přesvědčen, že podobně relevantní klíč k lidskému chování se skrývá ve zdánlivě marginálních atribtech prostředí, které jak se většina mylně domnívá, vznikají samovolně. Relevantní jsou také tyto poznatky v okruzích aplikovatelných, kde s těmito informacemi můžeme přistupovat ke stavbě veřejných a po-

lo-veřejných prostor, kterým se jako uživatelé nemůžeme vyhnout. Podvědomé vlivy nejsou nic nového a jedním nejvýznamnějších děl v tomto vědění je práce Donalda Normana, který se dlouhodobě věnuje mentalitě uživatele designu.

### VISCERÁLNÍ / BEHAVIORÁLNÍ / REFLEKTIVNÍ / ESENCIALISTICKÝ

Vnímání prostoru jako takové je podle Normana, řízeno třemi úrovněmi (Norman, D. A. 2004). Viscerální, kterou můžeme popsat jako hlubší skupinu, kdy je vnímání podřízeno bleskovým a bezprostředním závěrům nad naším okolím. Viscerální úroveň je ta, která bere v potaz hlubinně zakořeněné mechanismy a její funkce je primární obrana organismu. Uvnitř viscerální úrovně našeho vnímání mimo jiné sídlí základ a jeden z nejdůležitějších konceptů, který lidské myslí pomáhá uvažovat o světě kolem nás, a tím jsou stereotypy a zobecňování. Význam a důležitost stereotypního uvažování je, ne jen silně zakořeněná v klasickém fungování mozku, ale jde také o existenčně nezbytnou stránku lidského uvažování (Bloom, P.B., 2004, Descartes' baby). Stereotyp, paušalizace, zobecnění, generalizace, pro čtenáře 21. století je nezvyk uvažovat nad těmito slovy v pozitivních konotacích, ale to je pouze veřejný obraz těchto konceptů. Rozhlédněte se nyní po místnosti a přemýšlejte nad tím, kde se nacházíte a jak jste se tam dostali. Sedíte u stolu? Zkontrolovali jste podlahu zda-li se pod vámi nepropadne nebo nedej bože neshoří, u židle na níž sedíte jste neutáhly veškeré spoje, jen pro jistotu, kdyby se

1.



náhodou podlomila pod Vaší vahou, nejspíš ne. To jsou jen dva příklady z každodenních „každo-sekundových“ předsudků o objektech v prostoru. Toto zmiňuji, abychom si dokázali lépe představit, že i při nejbanálnějších interakcích, je ve hře celá řada elementů podvědomého rozhodování, o kterém nemáme nejmenší tušení.

Jak jsme již zmínili, jedná se o „bleskové“ vnímání našeho okolí, to z něj dělá jeden z prvních uvažovacích procesů lidského psyche, který v určitém slova smyslu předběhne procesy reflektivní a behaviorální. Je to jakýsi první soud, který vytvoříme o dané situaci a má ve své podstatě za úkol rozhodnout, zdali je pro nás daná interakce výhodná či nikoli. Funkce stereotypu a paušalizace, které činí mozek podvědomě, slouží především k úspoře energie představme si totiž, že pokaždé když jsme vystaveni novému prožitku nebo zkušenosti, mozek musí znovu zhodnotit celou situaci, jako kdybychom jí byl vystaven poprvé v životě, to by pochopitelně vedlo k naprostému přehlcení lidské kapacity (J.L.Borges, Funes, 1964), a proto je lepší jednat prostřednictvím zkratk a stereotypu. Ve vnitřním prostoru, kde jsme obklopeni vjemy a stimulanty by tento mechanismus způsoboval zcela jistě velké problémy. Je tedy jedním z vývojových kladů, že se jako bytosti vnímající okolí uchylujeme právě k ukládání a rozřazování vjemů do skupin. Při první konfrontaci s prostorem nezačínáme od detailnějších rozkladů jednotlivých elementů, ale vnímáme nejprve celkový dojem a atmosféru místa (Pallasmaa, 2013).

Pro návrhy prostor je dobré být si vědomi těchto paušalizujících tendencí, a to nejen při úpravě segmentovatelných interiérových prvků, ale také při úpravě architektonické. Nesmíme zapomínat, že naše niterné představy o tom, jak funguje svět kolem nás, se vztahují také na základní prostorové charakteristiky a je zde zkoumatelná míra překvapení, která je vybuzena, když se naše představy a předběžné úvahy neshodují se stavem, se kterým jsme prezentováni. Tyto intuice o fungování světa z pohledu fyzikálních zákonitostí mohou být jednou z našich genetických adaptací, a to zejména protože se ukazují u dětí ve velmi útlém věku. K těmto předpokladům patří zásady objektové stálosti a stability v prostoru, ale také pohybové stálosti a setrvačnosti, stejně tak jako základní gravitační permanence napříč objekty (Spelke & Van de Walle, 1993).

Na druhé straně, pro reflektivní úroveň vnímání a její plné realizace na interakcích v okolním světě je nutné vybudovat si dostatečný zásobník reflektovatelných vzpomínek. Na základě těchto vzpomínek, pak hodnotíme a srovnáváme interakce nynější. Zde už hovoříme o zcela osobních prožitcích, které budou pro každého jedince jiné, a tak můžeme dostat dva různé názory na stejný podklad, který je z obou stran hodnocen viscerálně stejně, ale reflektivní zkušenost obou jedinců je zcela jiná. Vezměme si příklad barevné úpravy prostoru. Vliv barevnosti na lidskou mysl je obecně přijatým faktem a většina návrhářů jsi je vědoma formy poselství, které barva samotná může mít na uživatele. Jsou ale značné rozdíly mezi viscerální interpretací a mezi reflektivní interpretací. Z evolučního hlediska jsou jako pozitivní vnímány barvy, které jsou asociovány s konzumací nutričně a vitamínově bohatších potravin, jako je světle červená nebo žlutá a oranžová a negativně vnímány jsou barvy jako je hnědá nebo tmavě

žlutá, asociovány s věcmi jako jsou například výměšky (Palmer et al., 2012). Na druhé straně je zde reflektivní vliv užívání těchto barev v jiných souvislostech, které mohou vést ke konkrétní asociaci s určitými produkty jako u podmiňovacích efektů klasického podmiňování (Amsteus et al., 2015; Manav, 2007). V širších kontextech a rámcích jsi tedy dokážeme představit, že obecnější vzorce stereotypů a evolučně podděděných předsudků jsou zásadními hybateli v uživatelské interpretaci prostoru. Jak jsme již avizovali v úvodu, prostory jsou z největší míry složeny z obrovského množství objektů, které mají tvůrčí dopad ve sféře osobní. Zmíněné podvědomé vnímání procesy (veiscerální, behaviorální a reflektivní) jsou po našem vstupu do prostoru replikovány, pro každý jeden objekt zvlášť. Zde se musíme opět vrátit k Normanovským procesům vnímání a především k reflektivnímu uvažování. Objekty v prostoru, mají pro své majitele hodnotové významy, které vychází ze spousty závěrů, od jejich ceny až po spirituální hodnoty. K tomuto, v určitém slova smyslu, Norman přitakává ve svém popisu pouta k turistickým suvenýrům jako k emočním objektům (Norman, D. A. 2004, p. 46-53). Tato pouta nevzniknou jen tak nahodile a nejsou dána sama od sebe, je zde zcela zásadní právě reflektivní zkušenost. Jeho charakteristika, kde v příkladu hovoří o výjimečnosti velmi klíčových a tuctových suvenýrů, typu drobných přívěšků Eiffelovy věže nebo klíčenek Římského kolosea, nevychází ze základě fyzických nebo materiálních atributů, ale spíše propojení ve vztahu k nějaké vzpomínce a emoci s ní spojené (Norman, D. A. 2004, p. 46-53). Taková pouta následně můžeme popsat jako esencionalistické nahlížení na objekty v prostoru. Je jasné, že síla esencionalistického propojení nebude u všech objektů stejná, ale u těch, u kterých je tak dominantní, že by jejich výměna působila diskomfortně je nutné zpozornět. Jako tvůrci nových prostor musíme totiž tyto jemné nuance a vazby být schopni v prostoru rozeznat. Připisování esencionalní podstaty objektům v prostoru, a také ostatním věcem kolem nás, je zcela přirozený proces, který děláme automaticky (Bloom, P., 2010). Tyto studie jsou prominentní například v našich pokusech o vysvětlení lidské fascinace uměním a uměleckou činností. Z několika sérií pokusů, jak na dospělých, tak na nemluvnětech, bylo dokázáno, že základní esencionalistické interpretace jsou přítomny napříč spektrem artefaktů, ale jejich stopy jsou také zřetelné na již zmíněných paušalizujících tendencích (Bastian & Haslam, 2006). Esencionalistická představa je taková, která objektu připisuje nemateriální a nehmatatelnou esenci vycházející v případě suvenýrů ze vzpomínky nebo v případě uměleckého díla z procesu jeho tvorby a mnohdy abstraktní ideové činnosti tvůrce. Jinými slovy, důvod proč přikládáme větší hodnotu originálu než-li sebe dokonalejší kopii, je právě niterná esencionalistická hodnota a stejně tomu je s artefakty domácnosti, u kterých je tento proces identický.

Naše fixace na objekty, ve smyslu vytvoření vazeb na prostor, je tedy

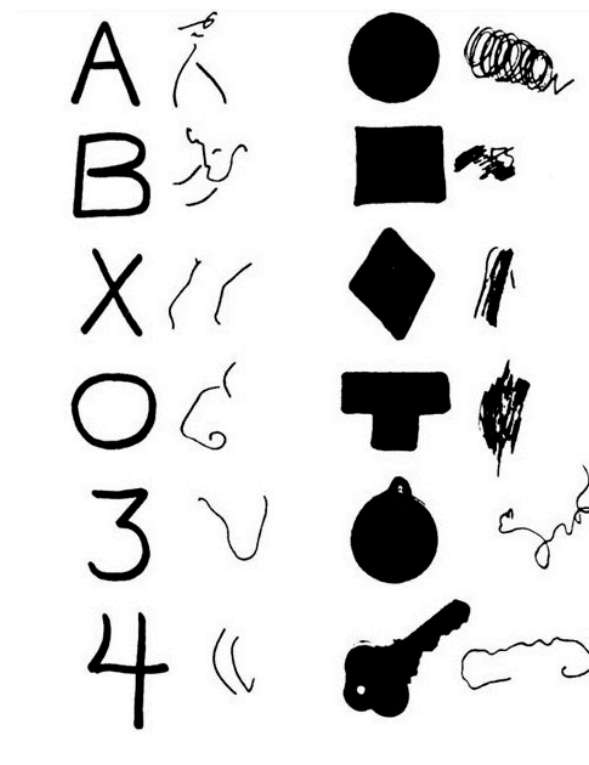
*Esencionalismus je názor, že určité předměty mají ukrytou podstatu. Podstata nemůže být převedena na kopii, a to ani když kopie vypadá úplně identicky. (Esencionalismus - Češtině Definice, Gramatika, Výslovnost, Synonyma a Příklady | Glosbe, n.d.)*

zcela evidentní, ale srozumitelná pouze pokud bereme v potaz sociokulturní kontexty, ze kterých vychází reflektované zkušenosti. Ovšem druhou stranou je chápání a kategorizace objektů v prostoru jako čistě vizuálních a haptických stimulantů.

Jednou z nejpozoruhodnějších poruchou prostorového a zrakové vnímání je vizuální agnózie (Visual Agnosia - an Overview | Science-Direct Topics, n.d.). Jedná se o extrémně vzácnou mentálně vizuální (ne zrakovou) poruchou, která způsobuje to, že mozek vytěšňuje ze zrakových stimulací některé elementy. Podobnou poruchou je i „neglect“ (Neglect Syndrom – WikiSkripta, n.d.), který zamezí vnímání levé strany zrakového zorného pole, pacienti nejsou pak schopni vidět věci nalevo od vnímaného středu zorného pole. Ale je to právě agnózie, která nám pomůže obhájit objektovou distinkci z hlediska vrozené neurogenetiky. Tato porucha se může vyskytnout jako následek mrtvice závažného úrazu, ale také existují případy vrozených agnózií. Jak jsem již zmínil jedná se o vzácnou poruchu postihující rozeznávací a kategorizační centra mozku. Jde sice o vizuální poruchu, ale zrakové ústrojí je u těchto pacientů zcela v pořádku, problém je v mozku. Známe dva základní druhy agnózií, prvním je aperceptivní agnózie, která spočívá v neporozumění nebo nekompletování mentálního celku, kdy pacienti mohou poznat jednotlivé části, ale nejsou schopni dát dohromady širší kontext objektů. Asociativní agnózie je porucha, kdy jedinci sice vidí celek i jednotlivé části, ale nedokáží jim přiřadit význam nebo ani přímo neví o jaké jde věci. V konkrétních případech, jsou pacienti dotázáni, aby nakreslili kopii obrázku, který vidí a pak pojmenovali co nakreslili. Pacienti s aperceptivní agnózií nejsou ani schopni nakreslit odpovídající kopii, jejich kresby jsou až legračním způsobem vzdáleny tvarům, které by měly připomínat. Agnózie asociativní se v tomto testu projevuje jiným způsobem. Pacienti jsou sice schopni nakreslit, co vidí a mnohdy i velmi kvalitně, ale když jsou pak dotazováni na to, co je na obrázku nejsou schopni identifikovat jeho obsah. Jednou z agnozických poruch je neschopnost rozlišit objekty na základě reflektivní zkušenosti. Tento druh agnozie se projevuje tak, že pacienti nejsou schopni identifikovat buď objekty, které znají z jejich haptického užívání, a mezi objekty z pouhé vizuální percepce (MIT OpenCourseWare, 2012). Jinými slovy vlivem této poruchy může nastat u pacientů problém v identifikaci většiny druhů zvířat, stromů, přírodních a geologických úkazů, které většina z nás zná pouze jako vizuální objekt. Druhou stranou tohoto vzácného druhu agnozie je výpadek právě objektů, které vnímáme reflektivně spíše z jejich užívání haptickou formou, to znamená nastane problém v rozeznávání například tělových končetin, nábytku, celé řady nástrojů a mnoha dalších haptických artefaktů. Samotná existence těchto poruch nám znovu poukazuje na to, jak důležité jsou objekty nejen mimo prostor, ale pro nás především v něm. Při navrhování nových prostor je tak důležité uvažovat o vytvořených vazbách s objekty.

*Agnózie (z řeckého agnosis, tj. ne-poznávání, ne-znalost) je ztráta schopnosti porozumět smyslu a rozpoznat význam různých typů podnětů, která není způsobena poškozením příslušného smyslového ústrojí.  
(Agnózie – WikiSkripta, n.d.)*

## 2. vizuální agnózie



## SÍDLIŠTĚ ZLÁ I HODNÁ

Existují určité druhy domácího prostředí, které mohou posilovat, potlačovat nebo dokonce i vytvářet určité druhy chování. V naší analytické části se hodláme zabývat domácím prostředím lidí bydlících v bytových jednotkách, a proto jsem se rozhodl zahrnout tuto část textu hovořící o možných vlivech na jedince v těchto komplexech.

Nedávno jsem podnikl návštěvu Slovenské republiky, kterou jsem k mému studiu ještě nikdy předtím rekreačně nenavštívil. V rámci mé návštěvy jsem měl možnost bydlet na bratislavském sídlišti Petržalka, které mne donutilo zamyslet se nad tím, jak je život lidí na sídlišti ovlivňován, nejen strukturou bytů, ale také obecnějším rázem sídliště jako sekundárního obytného prostředí. Bylo zajímavé sledovat, jak smyslově zaujímavější a dominantní je atmosféra samotného sídliště. Naprostá většina panelových domů má výhledy pouze na ostatní domy na sídlišti. Výhledu chybí vizuální diverzita, ale také zvukové stimulační jsou ve většině případů asociovány se zvuky sídliště a chodem města. Zdá se, že v mnoha případech je život obyvatel sídliště obklopen samotnou hmotou a atmosférou sídliště.

Jedinci mohou při svém užívání prostoru nevědomky tvarovat jednotlivé rysy svého chování, které nutně nevychází z jiné než behaviorální (užívání) stránky prostředí. Sídliště jako taková mohou mít mnoho podob, od pár panelových domů až po rozlohy, které můžeme vidět právě na sídlišti Petržalka. S touto rozmanitostí, jde také ruku v ruce, rozpětí názorů jeho obyvatel na pozitivní či negativní pocity, které z prostoru a jeho okolí cítí. Pokusme se tedy rozebrat alespoň některé potenciálně negativní elementy těchto prostředí. Současně to ale neznamená, že by snad sídliště, jako celek měla pouze negativní vliv na jejich obyvatele. Pro pozitivní efekty života v těchto „komunitách“ můžeme jít k výzkumům např. Jiřího Musila a i dodnes je spousta sídlišť, která jsou skvělým příkladem třeba komunitního bydlení např. Wohnpark Alterlaa.

Panelové domy u nás mají určitý distinktivní vizuální charakter, který je společný pro všechny postkomunistické země. Když se zamyslíme nad typickou fasádou panelových domů, nelze říci, že by byla vytvořena tak, aby vyložene inspirovala kolemjdoucí a obyvatele. Akcentem je spíše úspora konstrukce a materiálu. Fasády těchto domů mají většinou jednolitý a uniformní charakter, který je dnes, jejich majitelem, mnohdy zkrášlován barevnými úpravami velkoplošných rozměrů, které většinou příliš nepomohou, a naopak mnohdy jsou tak drastické, že působí až komicky. Estetické hodnotě nepřidává ani to, že materialista je v těchto objektech zcela ztracena a samotná budova, tak může působit, jako kdyby mohla být postavena z jakéhokoliv materiálu. K uniformitě a určité atmosféře jednotnosti, ale také podřízenosti přispívá i členění oken ve fasádě, které také působí, jako kdyby v podstatě zbytku fasády ustupovalo a nechalo se jí zatlačit na

nejmenší možný rozměr. Když tuto analogii převedeme na prostorovou hierarchii, má zpráva, kterou toto rozložení komunikuje velmi zvláštní sdělení. Pro vizuální tvory, jakými lidé bezpochyby jsou, si můžeme přístup světla do prostoru přestavit, jako určitý spouštěč všech ostatních interakcí a funkcí prostoru, v určitém elementárním slova smyslu. Zjednodušeně řečeno, pokud nemohu vidět, tak nemohu užívat jednotlivé funkce a objekty v prostoru, když nemohu využívat jednotlivé funkce prostoru, tak ztrácím náladu tyto funkce v prostoru vykonávat, pokud nemám chuť využívat prostor tak jak chci, tak buď alokuji jednotlivé funkce mimo prostor, a nebo v horším případě, dojde k jejich zániku. Nebál bych se tak stavět hodnotu okenního prostoru, nad hodnotu nosných stěn v pocitovém slova smyslu. Co tedy lidé sledují a cítí, když v těchto prostorách bydlí? Jedná se o artikulaci toho, že vnitřní interakce a prostory, ve kterých se odehrává jejich život, nejsou na prvním místě a jsou téměř až utlačovány na úkor jiných funkčních aspektů. Nemůžeme opomenout propojení, které zde vzniká mezi historickým kontextem vzniku těchto budov, a právě námi popsanými souvislostmi, kdy skutečně širší zpráva doby v duchu kolektivismu a komunismu byla taková, že individualita je obětována na úkor většiny a v těchto rysech se tedy ono chápání otisklo do panelových domů/budov. Může to znít poněkud dramaticky, ale na velmi jemné úrovni vnímání prostoru, může tento estetický a konstrukční prvek rezonovat tímto způsobem.

Dalším vizuálním aspektem, u kterého se pozastavíme je to, že větší množství lidí bydlí v jednom společném domě. To má své zákonitosti, jak uvnitř budovy, tak na jejím venku. Všichni jsou v podstatě oloupení o možnost personalizovat exteriér budovy, tak aby jakýmkoliv způsobem reflektoval osobnost uživatele, budme fér, exprese této formy není důležitá pro každého. Individualnost jednotlivých lidí, se tedy podkrývá až za dveřmi jednotlivých bytů. Zde opět můžeme přejít do většího měřítka, právě tím že chybí určitý srozumitelný způsob dělení a oddělení jednotlivých individualit v rámci sídliště nebo i jednoho panelového domu, dochází pak k paušalizaci na základě v podstatě arbitrálního atributu jako je to, že bydlím v panelovém domě.

I uvnitř, však narazíme na zásadní charakteristiky prostoru, které také mohou mít své dopady. Všechny byty mají totiž obecně velmi podobnou nebo stejnou kompozici, a tak je způsob zařízení mnohdy jediný, co odlišuje a distinguje jednotlivé prostory. Znovu musím podotknout, že jde o určitou minimalizaci vyjadřovací zóny jedince, která např. v rodinném domě sahá daleko za bezprostředně obytné teritorium, až na exteriér domu a zahrady. Naskytanou se případy, kdy se tato vyjadřovací zóna přelije do společných prostorů bytových domů jako chodba atd., ale zde je z pravidla potkána s negativní reakcí ze strany ostatních uživatelů, což je znovu projev kolektivnějšího uvažování. Nesledujme za vším, jen negativní projevy těchto elementů, domnělá uniformita, která je prostorem v podstatě nařízena, může mít i pozi-

tivní vliv na lidské uvažování a vztahovat se na chápání a nahlížení na vnitřní a vnější skupiny. Jednotná konformita v rámci širších kolektivů a vůbec tvorba takových to kolektivů je zcela přirozená, můžeme jí spatřovat napříč spektrem, a to dokonce i v prostředí, jako jsou právě sídliště, kde není nutně zapotřebí, na rozdíl od prostorů školních nebo pracovních (Stangor, 2014).

Další elementem, který můžeme zmínit, je rozměr ekonomicky-sociální. Sociální bydlení z pravidla splňuje celou řadu aspektů, o kterých jsme mluvili společně s uniformitou, estetickou nezajímavostí a limitací vyjadřovacích zón, v mnoha případech se totiž sociální bydlení otcitá i v prostorách bytových domů. Stejně jako bytové domy, tak i sociální bydlení už jen svou existencí vytváří základy určité komunity, ať už chceme či nikoliv. Jako potvrzení této komunitní teorie můžeme brát poznatek, že už při plánování a následné stavbě jsou developéři nuceni, vytvořit určitý počet bytů jako sociální prostory. Představme si výstavbu sídliště na okraji města, které již vzniká s určitým skupinovým rozpořádáním v úvaze návrhu. To může být právě třeba, některý z vystavovaných panelových domů, pro romské spoluobčany v méně rozvinutých částech Slovenska. Aniž bych se snažil paušalizovat, můžeme se spolehlivostí říci, že většinou tyto stavby obecně nekončí zdarem s ohledem na ekonomické, bezpečnostní a zdravotní situace jejich obyvatel, proto je lepší, když společnost v tomto ohledu uděláme co nejpestřejší, a je dobré dát dohromady, více vrstev sociálního spektra. To pak vede k lepšímu přizpůsobení menšinových sociálních skupin, ale také jejich exponaci většinové populaci, ta je pak lépe přijímá. Jelikož jsou stejně tyto skupiny pasivně nuceny ke konformitě, může tak být stejný proces, který vede ke zhoršení situace v jiných místech, použit pro její zlepšení ('Cultural Assimilation', 2020; Lašť - Jihočeská Univerzita v Českých Budějovicích.Pdf, n.d.; Koopmans, 2016). Rozbývá se tak systém fungování těchto prostor a lokalit jako ghetta.

Prostorovými charakteristikami, kterými je menší bytová kompozice, tedy vzniká nutnost naložit s prostorem úsporným způsobem. Pokud tedy zvýrazníme skutečnost, že tato forma omezení prostoru, ať už ji vidíme jako omezení či ne, je podvědomou realitou, kterou obyvatele mohou cítit, jako část společenské identity bydlení na sídlištích. Je složité představit si, že ve světle těchto „omezení“ nevzniknou vzorce chování, které budou rozlišovat fungování lidí žijících na sídlištích a lidí žijících v osobních domech.

Můžeme zkusit popsat jednu z cest, kde takové uvažování má dopady, na takřka život zásadně definující rozhodnutí. Menší prostor, ve kterém tito lidé žijí, může úsporněji ovlivňovat nejen jejich materialistické nakládání s ním, ale způsobit i to, že v nemateriálních rozhodnutích se budou rozhodovat více úsporněji, jako třeba při volbě, zda zakládat rodinu. Jedním z dokázaných efektů existence v menší prostorové konstelaci, je vliv na zvýšenou frustraci jedinců a s ní spo-

jenými dopady na agresivní chování, které může vést k nadužívání omamných látek nebo zvýšenému antisociálnímu chování (Mawis, 2018; The Psychology of Living in Small Spaces, 2016; Urist, 2013). Jedním z dalších behaviorálních aspektů života v menším prostoru je i určité omezení plánovaných a chtěných sociálních interakcí. Jinými slovy, do menšího prostoru si nezvu hosty v takové kvantitě, a tak často jako do prostoru většího, a toto chování budeme moci sledovat i v našich rozbořech. Jak tato složka vlivu může ovlivnit rozšíření, některých sociálních vazeb a potenciálů, které překračují individuální psychiku, až do ekonomického, ale i politického potenciálu lidského života, je na delší úvahu, ale bezpochyby tento aspekt života mohou ovlivňovat.

Současně s masivním tlakem na rozestavení, co nejvíce sídlišť, téměř po celé republice, se také technologie paneláků rozmohla pro stavby rodinných domů. Jelikož „polotovar“ byl stejný, tak i konečný vizuál byl velmi podobný, je tedy možné, že stejné asociace nebo alespoň podobné vjemy a zprávy jsou ve zmírněné intenzitě, komunikovány uživatelům těchto staveb, už jen předností asociace.

Nepodléhejme panice, prostředí není vše a hypotézy, ke kterým jsme se v tomto textu uchýlili jsou pouze to, hypotézy. Zajímavý protiargumentem s trochou fantazie nalezneme v práci Judith Rich Harrisové, ta se v akademických kruzích představila především díky kontroverzní knize Nurture Assumption, ve které nalezneme přesvědčivý argument, který na vliv prostředí vrhá zcela jiné světlo. Nurture Assumption (Harris, J. R., 1998) se zabývá otázkou, zda je primární prostředí skutečně tak, důležité, jak je ve výchovné literatuře popisováno. Premisa je taková, že primárními zdroji chování, nás i našich potomků, jsou z největší části genetické podklady a prostředí vrstevnických skupin. Harrisová v knize nehovoří o prostředí v designérském slova smyslu, ale ve smyslu sociálním. Jaké jsou tedy argumenty, které hovoří proti našim předpokladům o sídlištích? Harrisová se ve sledování zaměřila na příklady ze světa dětí. Ve svém bádání zmiňuje příklady dětí, které vyrostly jako první generace v odlišných kulturách. Jedním z příkladů, které používá je situace a efekt vyrůstání první generace amerických emigrantů v novém prostředí. Děti, které vyrůstaly ve zcela novém kontextu, kde byly zahrnuty do nových jazykových, sociálních a mnohdy i kulturních situací, začaly daleko efektivněji adoptovat vzorce chování vyjadřování a obecně zvyků venkovního prostředí. Tento fenomén je něco, co se objevuje napříč všemi skupinami emigrantů a přistěhovalců, ve všech zemích světa. U řeči ještě zůstaneme, napodobení a absorbování jazyka venkovní skupiny můžeme považovat, za určitou automatickou adaptaci na nové prostřední a nemusí se nutně jednat o nic, co by samo o sobě potvrzovalo tuto teorii, ale i zde se dostáváme k dalšímu úkazu, který můžeme sledovat, také u stylistického formování řeči. Jedná se o tzv. napodobování žargonu venkovní skupiny, tou může být skupina



kamarádů ve škole nebo kamarádů ze sportovního kroužku, ale vždy si dítě osvojí spíše vyjadřovací způsoby těchto skupin. Neznamená to, že by zapomnělo nebo vytěsnilo způsoby dorozumívání skupiny rodinné, v každém z kolektivů se vyjadřuje příslušným způsobem, ale je to jazyk skupiny venkovní, který bude dominovat. Příkladem nám může být, občasné mylné vypuštění vulgarit nebo jiných zakázaných vyjadřovacích obrátů v tu nejméně vhodnou chvíli, v rodinném prostředí. J.R Harrisová tyto a mnoho dalších typů význačností připisuje skutečnosti, že z evolučního hlediska jsou lidé stále sociální organizmy a zformování sociálních vazeb mimo rodinné prostředí, je pro ně nezbytné kvůli přežití, proto je důležité, jak se říká převzít mimikry právě těchto sekundárních skupin, jelikož o místo a přijetí ve skupinách primárních (rodině), se zpravidla lidé obávat nemusí. Jednotlivé vlivy, které v prostoru vznikají, jsou bezpochyby úměrné době, kterou v prostoru travíme a je jen málo činností, které by byly tak časově náročné, jako je pracovní činnost. Tento text se sice soustředí na domácí prostředí, ale ve světle nynějších změn se musíme alespoň zmínit o staronovém typu prostoru, se kterým se celá řada z nás do dnešní doby v domácím prostředí nepotkávala, a tím je právě prostor pracovní.

## PRACOVNÍ PROSTŘEDÍ A DOMÁCÍ PROSTŘEDÍ

V současné době se nacházíme v situaci, která pro celou řadu z nás změnila strukturu domácího prostoru, prolнула domácí a pracovní prostředí. Naprostou většinu našich životů strávíme právě v pracovních prostředích mimo intimní a osobní zóny domácího prostoru. To z pracovních míst dělá další nezanedbatelný aspekt mentálního prožívání v rámci stavěného prostoru, a to platí dvojmo pro tzv. „homeoffice“. V současné době je řada z nás nucena měnit své naučené pracovní návyky, a to vlivem současné koronavirové situace. Designéři a architekti budou muset na tyto změny nějak reagovat. K tomuto tématu se již vyjádřila celá řada odborníků, jejichž reakce byla v podstatě velmi pragmatičtější a vycházela především z historické interpretace předešlých, podobných situací. Například Norman Foster se nechal slyšet, že si nemyslí, že by tato krize nějak zásadně ovlivnila to, jak se budou prostory měnit do budoucna a odvolával se právě na situaci španělské chřipky, která v podstatě neměla žádné zásadní efekty na to, jak se změnila architektura vnitřní a vnější (“Is Covid-19 Going to Change Our Cities?”, 2020). Současná situace je ale jiná a být musím souhlasit že na to, aby se nějak výrazně změnila forma stavěných budov, musela by celá záležitost mít permanentnější trvání, ale je jasné že k určitým drobným změnám už dochází. Na poli pracovního prostředí je patrná nová vlna změn, která nemusí nutně znamenat proměnu na architektonickém hřišti, ale určitě částečně změnila to jak přistupujeme k domácímu prostředí. Tuto část budeme věnovat právě prolnutí domácího a pracovního prostoru.

Počátkem této krize musela být omezena celá řada aktivit a jednou z takových aktivit byl například výkon pracovní činnosti, aby se firmy vyhnuly zásadním výpadkům v příjmech, bylo nutné zamyslet se nad adekvátním řešením, které by mohlo, alespoň dočasně, nabídnout alternativu jen s malými ústupky. Abychom porozuměli současné změně je nutné částečně zrekapitulovat proměny pracovního prostoru. První zásadní změny začínají relativně nedávno, a to konkrétně v době průmyslové revoluce, do té doby téměř všichni pracovali z domova nebo bydleli na svých pracovištích. Byla to až industrializace a centralizace pracovní síly v metropolích, která představila vznik pracovních prostor, tak jak je známe dnes. Ale i poté, co se práce alokovala tímto způsobem, zbyla celá řada profesí, které zůstaly v domácím prostředí od pekařů po školníky. Na práci z domova se začalo postupem času (koncem 19.století) nahlížet s negativnější optikou, a to především ze strany zaměstnavatele, pro které omezovala míru kontroly, kterou měli nad svými zaměstnanci. Obecně se ale vy-  
mezovaly i další skupiny, které v práci z domova spatřovaly rozporné konotace se snahou odborů a domestikací žen. Toto negativní vnímání práce z domova vyvrcholilo výstavbou nových městských domů, které přímo ve svém návrhu neumožňovaly variantu práce z domova,

kvůli svému prostorovému řešení. Také vznikla státem řízená incentiva, která v podstatě zakázala v těchto obytných jednotkách pracovat. V současné době již přijímáme tento způsob vydělávání jako běžný a je nutné podotknout, že celá řada prací nelze vykonávat z domova a musí se tedy pracovat v dedikovaném pracovním prostředí. V moderní době je ale spousta prací, které není nutné vykonávat mimo domov a těmi mohou být třeba nesčetné pozice kancelářských činností. Proč, jsou tedy vykonávány v alokovaném pracovním prostředí? Jedná se o určité předsudky týkající se pracovní morálky. Když zaměstnanci pracují z domova, klesá produktivita vykonané práce. Dalším důvodem jsou tendence části populace vnímat pracovní den jako sociální prožitek, konec konců, jsme sociální živočichové a pro celou řadu z nás jsou tyto interakce nezbytné, jak pro výkon práce, tak pro mentální pohodu. Je celá řada dalších důvodů, které přímo nesouvisí s pracovní činností a prací mimo primární prostor, jedním z nich je fenomén, který můžeme nyní pociťovat velmi dominantně, a to že veliké části naší ekonomiky jsou poháněny spotřebou produktů, které se prodávají lidem lépe mimo jejich domácí prostor než v něm. Dalo by se říct, že důvodem negativního namíření proti práci z domova, může být i pohon naší ekonomiky.

Jak se to tedy vztahuje k našemu tématu? V současné době je naprostá většina z nás nucena setrvalovat doma a s tím jde ruku v ruce právě navrácení pracovního činnosti do domácího prostředí. To sebou pochopitelně nese nové výzvy, které je třeba překonat, ale celkově se jedná o trend, který může být ve svých důsledcích velmi kladný a může zlepšit naše životy.

Vlivy této změny se dokonce ukazují v odborných studiích, které potvrzují, že práce z domova má blahodárné účinky na naše mentální zdraví i na naši peněženku. A nejsou to pouze individuální pracovníci, kteří si uvědomují pozitivní dopady na pracovní činnost, jsou to v mnoha případech také firmy, kterým dochází, že práce z domova je u většiny lidí produktivnější, může zajistit chod mnohdy i velkých firemních aglomerátů kompletně z domova. Pochopitelně, protipříkladem je, že v krátkodobém horizontu budeme vidět některé pozitivní dopady, ale s přibývajícím délkou uzavření se bude hromadit obecná frustrace, což by mohlo vést ke zhoršení kvality. Jako poslední příklad bych jen zmínil zajímavý poznatek, který bylo možné v poslední době sledovat, týkající se nových zaměstnanců a přijímání nové pracovní síly. Ukazuje se totiž, že pro tento segment je současná situace velmi pohodlná, jelikož počátek pracovního působení v novém pracovišti a kolektivu je většinou stresující záležitost, což se projevuje na kvalitě práce jedince. V tomto ohledu je období zácvičku v novém prostředí daleko pohodlnější a komfortní oproti předešlému stavu. Pro nás je nezbytné si uvědomit si, že pracovní prostředí se v současné době opět stává prostředím domácím, a to sebou nese celou řadu změn, které budou lidé muset implementovat. Jak jsme již zmínili jed-

nou z variant práce z domova a do velké míry i obavou mnoha lidí, je situace, ve které se z domácího prostředí stane pracovní prostor, ve kterém bydlíme. Tato obava je pochopitelná a vychází z pracovního vztahu, který nemusí být až tak symbiotický jako v jiných případech. Práce v dnešní době drží v lidských životech, tak dominantní pozici, že je součástí naší identity v takové míře, která až hraničí s jejím utvářením. V kontextu s prostorem a intimitou diktovaných hierarchií, se tak v současném stavu dostávají vedle sebe dvě odlišné sféry prostorových záměrů. Jednou je identita domova, intimní, osobní a do velké míry skrytá před ostatními, v celé své hloubce a druhou je identita pracovní, která má určité dominantní prvky shodné s identitou domácí, ale také obsahuje stopové prvky funkčních atributů pracovního prostorového vyjadřování. Toto není problém pro lidi, kteří jsou se svou pracovní identitou spjati, ale prolínání těchto identit může zhoršovat situaci v případě opačném.

Pro některé skupiny je tato transformace bezvýznamná, jelikož už před krizí pracovaly z domova na sto procent, jedná se většinou o kreativní povolání, které využívají nějakou formu rozdělení prostoru, v podobě například ateliéru. Většina lidí, kteří se v současné době dostali do pozice alokace pracovní činnosti do domácího prostředí, však musela vynalézt nové formy fungování v prostoru, které mohou být na úkor domácího prožívání.

Největší pozor je třeba dávat u pracovníků, kteří mají menší prostorové požadavky ke své práci, jelikož v jejich případě je velmi snadné sklouznout k vytvoření špatných prostorových rutin, které pak negativně ovlivní produktivitu práce. V tomto ohledu je tedy výhodou nastavit si určité rituály, a to nejen chování, ale především prostoru. Dobrým příkladem v tomto ohledu je studie, která zkoumala produktivitu studentů na kolejích, kde je velmi omezený prostor pro studium. Studie porovnávala produktivitu studentů, kteří ke svému studiu neuzili žádných prostorových znaků a studentů, kteří byli vybaveni stolní lampou, kterou výzkumníci pojmenovaly „studijní lampa“. Ze studie vyšlo, že studenti kteří zapojili alespoň nějaké rituály, kterými uváděli a distingovali studijní činnost od ostatních činností, měli lepší výsledky než studenti, kteří tyto rituály nevyužili. Podobný proces je relevantní, pokud hovoříme o pracovních prostorech uvnitř domova (How to Create a Great Study Space (With Examples), 2017; The Importance of a Dedicated Study Area | EZ Living, n.d.; 'Tips To Create A Dedicated Study Space', 2019; 'What Is the Importance of a Dedicated Study Area | StuCred', 2020). Tyto rituály mohou být všelijaké a je jasné, že každý bude mít jiné způsoby, jak se dostat do pracovního rozpoložení. Pro někoho tato transformace ani nemusí být prostorová, může jít pouze o převlek nebo jen aktivitu, která simuluje např. cestu do práce a z práce (Holliss, 2015). Práce z domova nyní láme rekordy a je zcela jasné, že se mění dlouhodobé stigma s ní spojené. Do budoucna bude přibývat typů zaměstnání, které je možné vykonávat mimo kancelář,

a to bude znamenat nutnost přizpůsobení domácího prostoru tak, aby komfortně naplňoval potřeby pracovní, ale nepůsobil jako ochuzující faktor v nezbytných sociálních interakcích.

U našich rozebíraných subjektů se potkáme hned s několika jedinci, kteří domácí prostor chtějí, a nebo už vyžívají k pracovním činnostem a v konkrétních rozborech se pokusím vlastní optikou popsat, jakým způsobem tato dynamika může ovlivňovat jejich chování.

## POSTUP PŘI NAVRHOVÁNÍ

V rešerši práce jsem se tedy zaměřil na obecnější pojmy domácího prostoru, vnímaného teritoria a jeho přírodních souvislostí. Dále jsem se vrátil k lidskému individuálnímu měřítku a jeho objektovým souvislostem s prostorem, kde jsem se pokusil vysvětlit některé ze základních vazeb designových objektů na prostor. Závěrem jsem pak vybral jednu z činností, která nyní důrazněji vstupuje do domácího prostředí a setkáme se s ní i v následných rozborech. Každému z těchto témat jsme mohli věnovat celou délku této práce, a stejně by to nestačilo. Jde o témata, kterými jsem se inspiroval já a v další části přejdeme již k postupu rozborů a širším hypotézám, které se znovu objeví v závěru této práce.

Druhou částí diplomky budou rozbory rozhovorů se subjekty a fotodokumentace jejich současného stavu bydlení. Z těchto dvou zdrojů informací bude následně vznikat stanovisko, zaměřené především na pokrytí námi interpretovaných potřeb uživatele. Je na místě přiznat, že konečné navrhované koncepce, ale i samotné analýzy, budou plně předsudků o uživateli a stejně tak samotné interpretace odborných závěrů mohou být velmi zkreslené. Tyto nedostatky vychází z personálních, odborných a finančních limitací mé osoby, ale také ze současné koronavirové situace, která značně zhoršila zpracovatelnost podobné práce.

V této části práce se pokusím představit hlavní prostorově analytické přístupy, ze kterých jsem vycházel a zdůvodnit jaké metody a odborné zázemí může být relevantní pro analýzu podobného typu. Prostorová analýza není nic nového a je zde celá řada oborů, z jejichž poznatků jsem při svém zkoumání mohl vycházet. Hlavním zdrojem nejen pro analýzu prostoru, ale také pro náhled na základní vlastnosti uživatelů byla práce profesora Sama Goslinga (Samuel D. Gosling, Ph.D. | Gosling, n.d.), který se zabývá osobnostními atributy svých zkoumaných subjektů. Ve své knize Snoop (Gosling, S., 2008) (Gosling et al., 2005), Gosling rekapituluje svůj dosavadní výzkum na toto téma. Věnuje se převážně interpretaci obytného prostoru, na základě několika hlavních skupin objektů. První skupinou jsou věci, které nazývá jako proklamace identity (identity claims). Stejně jako s módou nebo sociálními sítěmi, samovolně komunikujeme okolí určité poznávací znaky naší identity. Tyto znaky jsou většinou, ze strany subjektu, komunikovány záměrně a jedná se o informace, které subjekt chce, abychom jako návštěvníci nebo pozorovatelé viděli. Dobrým příkladem proklamací identity by mohly být plakáty na vstupních dveřích nebo objekty ve vstupních prostorech. Kdybychom u někoho spatřili například vlajku České Republiky, mohli bychom usoudit, že se jedná právě o proklamaci identity subjektu, pochopitel-

ně záleží na jejím umístění, užívání ale také velikosti a orientaci. Nyní doporučuji rozhlédnout se po místnosti ve, které se právě nacházíte a zkuste se zamyslet nad tím jaké mohou být Vaše proklamace, mělo by jít o věci, které vypovídají o Vašich názorech a přesvědčeních. Tyto proklamace sice budeme hledat především v prostoru, ale je dobré jsi je představit jako nálepku na zadním nárazníku našeho auta nebo nápis na tričku. Neznamena to, že by veškeré proklamace identity musely být namířeny vždy směrem na návštěvníka. Gosling rozlišuje mezi proklamacemi namířenými na návštěvníka a mezi proklamacemi namířenými na obyvatele prostoru (Gosling et al., 2002). Proklamace zaměřené na sebe, většinou užíváme, abychom si potvrdili některé názory samy o sobě a cítili se tak v prostoru více zakořenění právě tím, že přeneseme svoji osobnost na daný prostor. Proklamace namířené na návštěvníka nemusí vždy komunikovat stejné informace. Další element vypovídající o charakteru prostoru jsou takzvané sebe-regulační objekty.

Jako sebe-regulátory (self-regulator) Gosling označuje objekty, které potřebujeme pro navození konkrétních pocitů. Takovými sebe-regulátory mohou být například fotky rodiny a k jejich rozpoznávání nám pomůže třeba i pozice umístění těchto objektů. Sebe-regulátorem může být například i muzika subjektu, je důležité zmínit, že efekty sebe-regulátorů nepřijímá subjekt konstantně a k jejich užití dedikuje vždy určitou aktivitu. Gosling je popisuje jako určité mentální svačiny, ke kterým se uchylujeme pouze, když se nám vyloženě chce. Sebe-regulující objekty jsou z logiky věci více intimní než-li proklamace identity, a tak je důležité věnovat jim při analýze zvýšenou pozornost a klást důraz na jejich přesnou interpretaci.

Posledním, ale nikterak méně důležitým atributem obytného prostoru jsou zbytky chování (behavioral residue). Chování a aktivita subjektu uvnitř prostoru, za sebou zanechává své zbytky, které mohou být stopovány ke svému, konkrétnímu činnostem. Pokud se subjekt odrea-govává např. kresbou tak bychom měli být schopni v prostoru najít nějaké indicie těchto aktivit, jako jsou kresby samotné nebo nástroje k nim nutné. K vnitřním zbytkům chování by se tedy vztahovaly aktivity, kterým se jedinec oddává uvnitř prostoru a zbytky chování venkovních činností se zase prokazují skrze artefakty, které k nim odkazují jako snowboard – odkazující na zimní sporty.

Důležitým aspektem analýzy, který Gosling zmiňuje je přílišné věnování pozornosti vybraným atributům na základě jejich nezapadajícího charakteru do kontextu prostoru. Hovoříme o rozdílu mezi obecnějším charakterem prostoru ve smyslu mozaiky, kterou kompletují jednotlivé artefakty, a mezi artefakty samotnými. Jinými slovy, pokud nějaký artefakt zásadním způsobem vyčnívá, tak není dobré se na něj v analýze příliš upínat právě, protože by nás mohl odvádět od všech ostatních stop. Konkrétní činnosti sice odpoví na širší otázky jednání subjektu, ale prostor jako celek v individuálním zaměření chápeme

v abstraktnějších pojmech, které s jeho aktivitami nemusí souviset.

## ABSTRAKTNĚJŠÍ KONCEPTY BYDLENÍ

Je sice možné analyzovat fyzické reálie prostoru a následně je propojit s jejich mentálními důsledky a původy, ale jsme v tomto případě odkázáni pouze na výmluvnost prostoru uživatele. Mentální koncepty jsou pro psychické pochody navozené prostorem klíčové, protože nám také mimo jiné udávají jakousi, hierarchii samotných potřeb v prostoru. Tuto hierarchii nám alespoň částečně popisuje výzkum Judith Sixsmithové, která se spíše než fyzických atributů, drží abstraktnějších konceptů asociovaných s prostorem domova (Sixsmith, 2017; Stoneham & Smith, 2015). Hovoří o dvaceti základních abstraktních kategoriích domácího prostoru. Tyto pojmy následně efektivně strukturalizuje, další studie zaměřující se na jejich bližší rozbor a kategorizuje je, do užitečných rámců, které přímo v prostoru můžeme aplikovat a nebo se z nich alespoň inspirovat. Tyto kategorie rozřazuje do tří vnímacích modelů (Stoneham & Smith, 2015).

Jak můžeme vidět toto dělení se skládá ze tří základních skupin (16.). První a největší skupinou jsou atributy osobní. K těmto tedy Stoneham řadí atributy jako štěstí, soukromí, ale také třeba touha se do daného místa vrátit. Jsou to atributy, které se vztahují k niterným pocitům, vycházejícím především z interakcí jedince s prostorem. Sociální atributy jsou, jak název napovídá, atributy, které se vztahují na interakce s dalšími jedinci a jejich hloubce. Poslední skupinou atributů jsou fyzické atributy prostoru, ty mají pro nás možná nejvyšší důležitost. Jelikož se vztahují k elementům prostoru, na které mají tvůrci hlavní vliv. Co v tomto rozdělení není nikterak reflektováno jsou hlubší propojení, která se právě prostřednictvím fyzických atributů promítají do ostatních dvou skupin (sociální a osobnostní). Prostor je v jádru, to co nás zajímá, ale není možné z něj vyjmout jeho uživatele, a pro popsání nové formy prostoru se budeme muset právě na uživatele obrátit.

## ROZHOVORY

Pro efektivní zpracování konceptuálních návrhů prostoru nebude stačit pouze tvořit závěry na základ současných prostorových situací. Proto bylo od samého začátku klíčové, zajímat se také o interpretace vyřčených i nevyřčených projevů subjektu (lidí). K tomuto nám doufám pomohla práce Paula Ekmana, zabývající se interpretací lidských emocí a konkrétně mikro-expresemi (Ekman, P. 2009)(Ekman, 2003).

Cílů našich rozhovorů bylo hned několik. Jedním z nejdůležitějších bylo prozkoumat, jak se lidé cítí v daném prostoru (prostoru který

zrovna obývají) a jaké jsou detailnější popisy těchto pocitů. Konkrétně pak například otevřené otázky jako: Jak se cítíte v tomto prostoru a proč? Kde v tomto prostoru trávíte nejvíce času a proč? Jaké místo v prostoru máte nejradši a proč? atd. Pro budoucí prostory je zásadní znát, jak lidé fungují v současném prostoru a co je možná ještě důležitější, jak jsou nebo nejsou spokojeni s tímto fungováním. Tak bychom měli zjistit jaké chování je v prostoru dominantní a jaké je prostorem a jeho elementy inhibováno. Zdali některé ze současných aktivit subjekt hodnotí, jako negativní, je to další indicií, kterou je třeba důkladně prozkoumat a v konceptu ji reflektovat. Dalším důležitým segmentem rozhovoru je část týkající se minulého bydlení subjektu. Zde je subjekt dotázán, aby popsal v co největším rozsahu a detailu, jak a kde bydlel jako dítě (s rodinou). Sérií doplňujících otázek bylo také zjištěno, jaké výrazné vzpomínky jsou spojeny s prostorem, např jak fungovala prostorová teritorialita s ostatními členy rodiny a subjekty v prostoru. Následně je subjekt dotázán, aby zrekapituloval dosavadní bydlení, opět co nejdůkladněji. Je důležité zmínit, že se nezaměřujeme pouze na popisy v rámci prostorových reálií, ale nasloucháme také výtkám nebo pozitivním postřehům spojeným se sociálními interakcemi i ostatní škálou chování, která mohla ovlivnit domácí prostorové fungování. Snad nejzásadnější částí rozhovoru je část, která se zaměřuje na ideální nebo vysněné bydlení. Subjekty jsou dotázány, aby popsaly vysněný domov, bez jakýchkoliv ekonomických nebo jiných reálných limitací mimo fyzikální zákony. Z tohoto popisu je pak prostor k doptání se, na věci spojené s konceptem, který by subjekt označil jako ideální. V této souvislosti může rozvést, v jaké obecné životní situaci by byl nejraději, a nebo v čem spatřuje nutné změny, které by měly vést k takovým stavům.

V rozhovorech se pochopitelně nevyhnu předpojetí, které jako jedinec sám cítím, ale i v těchto nezmapovaných osobních předsudcích se vždy snažím inspirovat a spoléhat na odbornou literaturu a prostudované materiály, spojené s tímto tématem. Následné rozborů prostorů se už jako designér snažím zpracovávat volnějším formou a spoléhat spíše na vlastní úsudek (jakkoli mělký). Následné výstupy ilustrativních návrhů představují už propojení vlastního kreativního přístupu a analytického rámce individuality jednotlivých subjektů. Cílem této práce je především pokusit se vytvořit určitý počet konceptuálních návrhů, ale také poskytnout náhled na některé procesy fungování lidí v prostoru, jak už z mentálního, tak z praktického hlediska. Závěrečným cílem je nabídnout prospekt budoucího stylu nebo přístupu k navrhování právě osobních prostorů, kde by mohlo být zcela zásadní zapojení procesů umělé inteligence, ty mohou mít v budoucnu podobné fungování a charakter práce s informacemi jako ten, který jsem použil já v této práci.

## ZAPOJENÍ UI V PROCESU NAVRHOVÁNÍ VNITŘNÍCH PROSTOR

Panuje mylná představa, že kreativní proces je něco výhradně lidského, a tak nekonečně složitého. Částečně lze porozumět této skepsi, konec konců matematicko-analytický přístup je mnohdy jednodušší na porozumění než proces výtvarný. Ale rigidní struktura rámců pravidel nemusí znamenat překážku kreativním procesům, ba naopak mu může pomoci. Základní strukturu lidského mozku můžeme chápat, jako určitý rámec pravidel, o kterém se domníváme, že má dopady na uvažování a možná i podvědomé konceptuální interpretace naší reality. Vezměme si tedy příklad z dualistické interpretace fyzické a nemateriální reality. Domněnka je tedy taková, že samotné rozdělení mozkové kůry je schopno ovlivnit a vytvořit uvažování v takto základním slova smyslu. Jedná se tedy o jakési rigidní pravidlo, které by podle naší logiky, mělo zamezit kreativnímu vývoji v tomto konkrétním ohledu uvažování, ale jen těžko bychom mohli práci s těmito koncepty nazvat ne-kreativní. Jako lidé máme ohromnou pluralitu v názorech, ve kterých je dualismus dominantní nebo pouze stopový a o absenci kreativity v principu, vůbec nemůže být řeč. Proč by tedy mělo být tak nepředstavitelné, že v principu, by měl podobný set pravidel, znamenat neúplnou simulaci obecně kreativního procesu.

Deep Q-Learning je algoritmus umělé inteligence, který byl upraven ke zdánlivě jednoduchému úkolu, hraní her (Hester et al., 2017) ('AlphaGo', 2019; AlphaGo, n.d.). Tento algoritmus byl využit a naprogramován na vyhrávání her, které jej tvůrci naučí. Jedná se o tzv. posilované učení, což v podstatě znamená, že se tento algoritmus učí pomocí zkoušení strategií, které buď fungují nebo nefungují a na základě úspěchu a neúspěchu následně zhodnocuje situace v budoucích scénářích. O tom, že samotná přítomnost pravidel nemusí vést k ne-kreativnímu procesu, se můžeme přesvědčit právě ze studie (Graetz, 2019), která se zaměřila na hru Breakout. Program se naučil nejen jak nejlépe hrát hru a v podstatě vyhrávat běžným způsobem (lidským způsobem), ale to v čem překvapil vývojáře, bylo vynalezení zcela nového způsobu výhry, který se ukázal jako nejefektivnější cesta (WIRED UK, 2015).

Propojení architektury/designu s procesy umělé inteligence je jedním z dalších vývojových milníků, které je třeba překonat, aby mohly tyto obory přežít v budoucím světě, který je světem maximální automatizace pracovních procesů. Není to pouze přímý návrhový proces vlastních studií, která by se měla tímto způsobem naučit pracovat, ale benefitující efekt, by tato evoluce měla mít také na výuku budoucích architektů a designérů. Automatizace mechanických procesů uvolní určité mantinely diverzifikaci jednotlivých návrhových činností, takže do budoucna budou moci školy vychovávat designéry a architekty, kteří budou dedikovat většinu svých studijních vloh, ke skutečně

kreativní a intelektuální činnosti, namísto učení se mechanickým vědomostem, které budou v horizontu pár let nahrazeny automatizovanými a učícími se procesy.

Rozkol mezi tím, co je chápáno jako čistě kreativní, a co jako mechanická činnost, je bohužel nyní nakloněn, ve smyslu co je výtvarné je také kreativní. To je ale špatně, mnoho procesů, které dnes chápeme jako kreativní je už, možné nahradit celou řadou algoritmů. Pocho-pitelně jsou tyto technologie ještě v zárodcích, ale i z jejich rámcového fungování můžeme vydedukovat, že se jedná o technologie, které uvádí slovo kreativita do velikých uvozovek. Příkladem nám může být experimentální program, který jsme použili při tvorbě závěrečných konceptů. ArchiGAN (ArchiGAN, 2019) je algoritmus, který částečně odpovídá na jednu z takových otázek kreativity. Proces návrhů půdorysů mohl i po poměrně dlouhou dobu, být kreativní, ovšem dnes již budeme velmi obtížně hledat zcela originální půdorys, který by lépe naplňoval potřeby uživatele než půdorys, který už někde existuje a stačí jej pouze zkopírovat. Jde o to, že půdorys prostoru je něco, co má omezené množství atributů a tyto atributy lze určitým způsobem rozdělit. Vznikne tak datová banka s obrovským, možná zdánlivě nekonečným, množstvím možných půdorysů. Můžeme si tento princip představit na konkrétním případě. Existuje v podstatě identický typ algoritmu se jménem Babylonská knihovna (Library of Babel, n.d.) a namísto elementů půdorysu pracuje s elementy jazyka, tedy konkrétně písmeny a jejich skladbou. Na stránkách babylonské knihovny je na základě generativního algoritmu, v podstatě obsažena, jakákoliv myšlenka vyřčená i nevyřčená, která kdy někoho napadla nebo ještě napadne, jakkoliv dlouhá nebo krátká. V Babylonské knihovně bychom bezpochyby našli i napsanou celou mou diplomovou práci slovo od slova, ale také všechny verze, kde je slovo prostor nahrazeno slovem lemčík. Už možná vidíte onen problém. Samotná variabilita nestačí, proto dokud nebudeme moci vynalézt způsob cíleného hledání našich chtěných výsledků, nelze je efektivně využívat. V našem případě, si myslím, dokážeme představit určitá kritéria na základě, kterých bychom mohli půdorysy z takové to knihovny vybírat. Tyto kritéria a normy mohou být založeny na základě celé řady hierarchií důležitosti jednotlivých atributů, jako je například cena, pohodlí, konkrétní funkčnost nebo taky atributů abstraktních a osobních. V žádném případě si nemyslím, že otevření problému, tak jak jej zde popisují já by bylo dostačujícím argumentem, a je celá řada procesů, které ovlivňují tvůrčí práci a finální výsledek. Jádrem věci a tím co se snažím popsat v této práci je, že hodnoty těchto kritérií mohou být vyvozována právě na základě rozhovorů a analýz se subjekty. Závěry, které činím já, jsou pouze mou osobní interpretací a byť doufám, že se alespoň z části zakládají na odborných výstupech, myslím že záměr nadcházejících rozborů je spíše ilustrativní, než že by měl skutečnou vědeckou hodnotu a snad mi, v principu, napomůže částečně snížit

skepsi při zapojování systémů umělé inteligence do kreativního procesu.

Chápejme tuto část spíše jako určitý úvod k závěru práce, a to v tom ohledu, že se jedná o jakési nastínění možné budoucí formy přístupů a průběhu návrhářské činnosti prostřednictvím ne už lidských designérů, ale návrhářů umělých. Současný způsob navrhování totiž do maximální míry spoléhá, na schopnost designéra potlačit své ego natolik, aby nepřistupoval k zadání konkrétního prostorového návrhu z téměř výtvarného úhlu pohledu, který je dnes tak běžný. Změna práce v tomto ohledu, by měla alespoň v teorii přesměrovat náplň návrhářské činnosti ještě dále od manuální sféry, do kterých samozřejmě započítáváme i práci na počítači a uvolnit tak místo a čas pro dořešení hlubších problémů, na které umělá inteligence nestačí. Nepředstavujme si výstupy, které by byly ve své komunikaci s klientem příliš výrazně odlišné od výstupů současných studií, kde se především komunikuje atmosféra prostoru, a ne tolik konkrétní, např. funkční atributy. Vizualizace jsou často ze strany některých studií považovány za nevěrnou reklamu na výsledek, který nebude nikdy sto procentní. Ovšem již s dnešními technologiemi je možné si představit, že za nějakou dobu vývoje budou vizualizační a modelovací procesy natolik pokročilé, že komunikace mezi jejich jednotlivými komponenty bude tak účinná a rychlá, že onen mezikrok návrhového procesu, kvašení ideje v hlavě návrháře, budeme moci zcela limitovat. O jakém procesu tedy mluvíme?

Pokud si rozdělíme práci designéra na nezákladnější komponenty, tak by v ideálním případě byla prvním krokem analýza subjektu (klienta) a jeho současného prostoru. V tomto kroku si nyní nedokáží představit umělou inteligenci zastupující člověka, jelikož samotná interakce při rozhovoru má určité propriety, jejichž rozdíly a odchylky jsou lépe předvídatelné při kombinaci člověk a člověk, ale pro interakci s přístrojem by vznikly zcela jiné anomálie v tomto dočasném vztahu. Po nabytí dostatečného množství informací o svém klientovi následuje přesná interpretace dat, a i zde se musím ohradit proti současným metodám, kdy je až s údivem, že je spolupráce s odborníky psychologie stále spíše výjimkou než pravidlem. Jedná se o vůbec nejdůležitější krok, jelikož od tohoto bodu předávají designéři interpretovaná data do rukou generativního algoritmu, který na jejich základě začne pracovat a hledat neoptimálnější řešení. Na konci každého z generativních cyklů bude program nabízet designérovi několik možností, které mohou být následně konzultovány i s klientem. Úpravy a alterace již „hotových“ prostorových konceptů budou moci být upravovány za pochodu a stejným způsobem bude také docházet ke změnám. Designer a architekt by v tomto procesu měli plnit roli záchranné sítě a rozcestníku při vedení umělé inteligence.

Již dnes se i v naší branži využívá celá řada nástrojů, které disponu-

jí nějakou formou generativního procesu (FINCH, Planner 5D), ale žádné z nich nejsou schopny oslovit individualitu uživatele, tak jak se na ni zaměříme v následujících rozborech. Je snadné si prostřednictvím jejich fungování představit utopickou budoucnost, kdy budou architekti a designéři zcela zastoupeni některými z pokročilých verzí těchto programů.

Ale stejně jako u většiny pokroků tohoto typu, je i zde více neznámých než odpovědí, a byť já jsem skutečně poslední člověk, jehož názor na tento vývoj, by měl být brán vážně, dovolím si vznést i několik problémů, které se mohou s tímto vývojem spojovat. Prvním je samotná kvalita vstupních dat, hovoříme sice o zdánlivě perfektní analýze, ale samotný výsledek může odpovědět pouze na předložené informace a pokud dojde k jejich špatné interpretaci samotný výsledek nemůže dopadnout správně. Dalším problémem je samotná kategorizace, byť se jedná o téma, které můžeme nalézt i u nás velmi důkladně probádané, jeho implementace z druhé strany je v podstatě nevídaná, jinými slovy prostor aktuální, nemusí vůbec odpovídat prostoru ideálnímu. O to více pokud se jejich analýze a následné implementaci věnuje student designu, který není odborníkem ani na jedno z těchto témat.

V následující části se budeme věnovat deseti náhodně vybraným rozborům z celkem 30 zkoumaných subjektů, kteří se dobrovolně zúčastnili studie a byly tak laskaví a vstřícní mně vpustit do svých příběhy a současně odpovídat na moje vtíravé otázky o jejich životě, pocitech a fungování v daném prostoru. Za tuto otevřenost bych jim chtěl poděkovat, bez jejich otevřených dveří a myslí by tato práce nemohla být vypracována.

1. HAPPINESS ( $f = 14$ )—the experience of happy events and general feelings of happiness are an integral part of home.
2. BELONGING ( $f = 17$ )—comfort, relaxation, familiarity contribute to a sense of belonging to home (cf. Tuan, 1975).
3. RESPONSIBILITY ( $f = 7$ )—stability arising from ownership and responsibility for the home (Haddon, 1973).
4. SELF-EXPRESSION ( $f = 14$ )—behaviour in and manipulation of the place are closely tied to ideas of home. At home you can do what you want, and personalisation (cf. Becker, 1977) allows expression of self identity.
5. CRITICAL EXPERIENCES ( $f = 2$ )—learning to be independent, formative experiences, living through a stressful period are formative of deep associations (cf. Proshansky *et al.*, 1979) with home.
6. PERMANENCE ( $f = 8$ )—the continuity of home (cf. Rakoff, 1977).
7. PRIVACY ( $f = 4$ )—privacy here refers to Altman's (1975) model of micro-interpersonal boundary regulation.
8. TIME PERSPECTIVE ( $f = 9$ )—places exist as home whether in the past, present or future (cf. Bachelard, 1969; Hayward, 1977).
9. MEANINGFUL PLACES ( $f = 4$ )—because of specific but not necessarily critical events taking place there.
10. KNOWLEDGE ( $f = 3$ )—tied to familiarity, this aspect of home emphasises physical and social knowledge.
11. PREFERENCE TO RETURN ( $f = 4$ )—i.e. in terms of a locus in space (Gelwicks, 1970; Tuan 1975).
12. TYPE OF RELATIONSHIP ( $f = 10$ )—type of relationship and personal choice over being with particular people is the essential focus of this category (Hayward, 1977).
13. QUALITY OF RELATIONSHIPS ( $f = 4$ )—the quality of relationships.
14. FRIENDS AND ENTERTAINMENT ( $f = 6$ )—people visiting the home who form the core of social entertainment in the home.
15. EMOTIONAL ENVIRONMENT ( $f = 4$ )—a place where there is love often signifies a home.
16. PHYSICAL STRUCTURES ( $f = 6$ )—enduring physical characteristics.
17. EXTENT OF SERVICES ( $f = 14$ )—lighting, heating, household equipment, garden, telecommunications etc. (cf. Canter, 1984) are sometimes seen as a necessary part of home.
18. ARCHITECTURAL STYLE ( $f = 5$ )—some homes were meaningful because of their architectural style.
19. WORK ENVIRONMENT ( $f = 4$ )—working at home is sometimes a defining aspect of home, e.g. students often have no division between work places and living places. Work is part of home because this is the only quiet place available to them.
20. SPATIALITY ( $f = 12$ )—spatial properties and the activities that those spaces allow, as well as their location, are an important aspect of home for some people.

17.

16.

**Table 1:** Composition of the three experiential modes

Personal	Social	Physical
Happiness	Type of relationship	Structure
Belonging (Responsibility)	Quality of relationship	Services
Self-expression	Friends and entertainment	Architectural Style
Critical experiences	Emotional environment (With others)	Work environment
Permanence		Spatiality
Privacy		
Time		
Meaningful places		
Knowledge		
Desire to return		

Source: (Sixsmith 1986)



## ZDROJE

### PROSTOR JAKO POJEM

1. Arts, R. C. of. (n.d.). Reuse | Royal College of Arts. Retrieved 18 November 2020, from <https://interiordesignrca.co.ukhttp://local.ee.test/index.php/reuse>
  2. Sixsmith, J. (2017). The meaning of home : An exploratory study of environmental experience. 4944(December 1986). [https://doi.org/10.1016/S0272-4944\(86\)80002-0](https://doi.org/10.1016/S0272-4944(86)80002-0)
  3. Česká televize, Centrum dramaturgie nových médií. (2019, June 13). Lidí přibývá, místa ubývá a kolektivní bydlení zůstává tématem. Rozhovor s Hubertem Guzikem. ČT Art. <https://art.ceskatelevize.cz/360/lidi-pribyva-mista-ubyva-a-kolektivni-bydleni-zustava-tematem-rozhovor-s-hubertem-guzikem-bv4ik>
  4. Česká televize, Centrum dramaturgie nových médií. (2018, February 8). Bydlet spolu. ČT Art. <https://art.ceskatelevize.cz/360/bydlet-spolu-iiRfA>
- Hall, E. T. (1969). *The hidden dimension*. Garden City, N.Y: Anchor Books.
5. <https://www.naturhusvillan.com/wp-content/uploads/2017/08/cropped-naturhusvillan8.jpg>

### NIC VÝJIMEČNÉHO

2. Lada Hubatová-Vacková, 2012, Tiché revoluce uvnitř ornamentu Studie z dějin uměleckého průmyslu a dekorativního umění v letech 1880 1930, VŠUP
3. <https://i.pinimg.com/originals/34/ce/4b/34ce4ba16c40f086c3ecf68f21c92aad.jpg>
4. Satin bowerbird. (2020). In Wikipedia. [https://en.wikipedia.org/w/index.php?title=Satin\\_bowerbird&oldid=980401262](https://en.wikipedia.org/w/index.php?title=Satin_bowerbird&oldid=980401262)
5. Beaver. (2020). In Wikipedia. <https://en.wikipedia.org/w/index.php?title=Beaver&oldid=989117581>
- 5.1 Castro, J., Pollock, M., Jordan, C., Lewallen, G., & Woodruff, K. (n.d.). *North Pacific Landscape Conservation Cooperative*. 199.
6. Müller, G., & Watling, J. (2019). The engineering in beaver dams. June 2016. <https://doi.org/10.1201/9781315644479-326>

- Wrangham, R. (2010). Chimpanzee violence is a serious topic.
7. Ant. (2020). In Wikipedia. <https://en.wikipedia.org/w/index.php?title=Ant&oldid=986421192>
  8. Wilson, E. O. (2000). *Sociobiology: The New Synthesis, Twenty-Fifth Anniversary Edition*. Harvard University Press.
  9. Resnick, B. (2018, May 29). All life on Earth, in one staggering chart. Vox. <https://www.vox.com/science-and-health/2018/5/29/17386112/all-life-on-earth-chart-weight-plants-animals-pnas>
  10. Genetic and environmental influences on antisocial behavior: A meta-analysis of twin and adoption studies. *Psychological Bulletin*, 128(3), 490–529. <https://doi.org/10.1037/0033-2909.128.3.490>
  11. Alspach, J. G. (2013). Loneliness and Social Isolation: Risk Factors Long Overdue for Surveillance. *Critical Care Nurse*, 33(6), 8–13. <https://doi.org/10.4037/ccn2013377>
  12. Tabula rasa. (n.d.). Psychology Wiki. Retrieved 17 November 2020, from [https://psychology.wikia.org/wiki/Tabula\\_rasa](https://psychology.wikia.org/wiki/Tabula_rasa)
  13. Radical Behaviorism. (n.d.). Psychology Wiki. Retrieved 17 November 2020, from [https://psychology.wikia.org/wiki/Radical\\_Behaviorism](https://psychology.wikia.org/wiki/Radical_Behaviorism)
  14. Scott, J. C. (2016). Authoritarian High Modernism (pp. 75–93). <https://doi.org/10.1002/9781119084679.ch3>
  15. Noble savage. (2020). In Wikipedia. [https://en.wikipedia.org/w/index.php?title=Noble\\_savage&oldid=984952456](https://en.wikipedia.org/w/index.php?title=Noble_savage&oldid=984952456)
  16. Hamlin, J. K., & Wynn, K. (2011). Young infants prefer prosocial to antisocial others. *Cognitive development*, 26(1), 30–39. <https://doi.org/10.1016/j.cogdev.2010.09.001>
  17. Mind-body dualism. (2020). In Wikipedia. [https://en.wikipedia.org/w/index.php?title=Mind%E2%80%93body\\_dualism&oldid=988521698](https://en.wikipedia.org/w/index.php?title=Mind%E2%80%93body_dualism&oldid=988521698)
  18. Taylor MG, Rhodes M, Gelman SA. Boys will be boys; cows will be cows: children's essentialist reasoning about gender categories and animal species. *Child Dev*. 2009;80(2):461-481. doi:10.1111/j.1467-8624.2009.01272.x
  19. Structure and Function of the Brain | Boundless Psychology. (n.d.). Retrieved 17 November 2020, from <https://courses.lumenlearning.com/boundless-psychology/chapter/structure-and-function-of-the-brain/>
  20. Wrangham, Richard W. 2010. Chimpanzee violence is a serious topic: A response to Sussman and Marshak's Critique of Demonic Males: Apes and the Origins of Human Violence. *Global Nonkilling Working Papers* 1:29-50.
- Pinker, S. (2002). *The blank slate: The modern denial of human nature*. New York: Viking.
- Pinker, S. (2011). *The Better Angels of our Nature*. New York, NY: Viking.
- Petroski, H. (1992). *The evolution of useful things*. Vintage Books.

Le, Corbusier, and Frederick Etchells. *Towards a New Architecture*. New York: Dover Publications, 1986.

Ricci, N. (2018). *The Psychological Impact of Architectural Design*. [https://scholarship.claremont.edu/cmc\\_theseshttps://scholarship.claremont.edu/cmc\\_theses/1767](https://scholarship.claremont.edu/cmc_theseshttps://scholarship.claremont.edu/cmc_theses/1767)

Zelenski, J. M., Dopko, R. L., & Capaldi, C. A. (2015). Cooperation is in our nature : Nature exposure may promote cooperative and environmentally sustainable behavior. *Journal of Environmental Psychology*, 42, 24–31. <https://doi.org/10.1016/j.jenvp.2015.01.005>

Ricci, N. (2018). *The Psychological Impact of Architectural Design*. [https://scholarship.claremont.edu/cmc\\_theseshttps://scholarship.claremont.edu/cmc\\_theses/1767](https://scholarship.claremont.edu/cmc_theseshttps://scholarship.claremont.edu/cmc_theses/1767)

Zlatanova, S., Yan, J., Wang, Y., Diakité, A., Isikdag, U., Sithole, G., & Barton, J. (2020). Spaces in spatial science and urban applications—state of the art review. *ISPRS International Journal of Geo-Information*, 9(1), 1–28. <https://doi.org/10.3390/ijgi9010058>

Pins, D., Meyer, M. E., Foucher, J., Humphreys, G., & Boucart, M. (2004). Neural correlates of implicit object identification. *Neuropsychologia*, 42(9), 1247–1259. <https://doi.org/10.1016/j.neuropsychologia.2004.01.005>

Hu, J., Frens, J., Funk, M., Wang, F., & Zhang, Y. (2014). Design for social interaction in public spaces. *Lecture Notes in Computer Science (Including Subseries Lecture Notes in Artificial Intelligence and Lecture Notes in Bioinformatics)*, 8528 LNCS, 287–298. [https://doi.org/10.1007/978-3-319-07308-8\\_28](https://doi.org/10.1007/978-3-319-07308-8_28)

- <https://i.pinimg.com/originals/72/7d/18/727d1831efc9438acf98a3b9d8196680.jpg>
- <https://i.pinimg.com/originals/34/ce/4b/34ce4ba16c40f086c3ecf68f21c92aad.jpg>
- <https://upload.wikimedia.org/wikipedia/commons/thumb/4/44/AlgonquinBeaverDam.JPG/1200px-AlgonquinBeaverDam.JPG>
- <http://www.fondationlecorbusier.fr/corbuweb/morpheus.aspx?sysId=13&IrisObjectId=6159&sysLanguage=en-en&item-Pos=2&itemCount=2&sysParentName=Home&sysParentId=65-->

## OBJEKTY V PROSTORU

*Effects\_of\_Casino\_Design\_on\_Gambling\_Ten*. (n.d.). Player Intimacy and the Application of Environmental Psychology to Casino Design. (2000). 2000.

Spelke, E. S., & Van de Walle, G. A. (1993). Perceiving and reasoning about objects: insights from infants. In *Spatial Representation* (pp. 132–161).

Bloom, P. (2004). *Descartes' baby: How the science of child development explains what makes us human*. New York: Basic Books.

Norman, D. A. (2004). *Emotional design: Why we love (or hate) every-*

*day things*. New York: Basic Books.

Borges J.L. (1964). *Funes the Memorious*  
<http://vigeland.caltech.edu/ist4/lectures/funes%20borges.pdf>

Pallasmaa, J. (2013). *Building atmosphere*. Nai010 Pub.

Spelke, E. S., & Van de Walle, G. A. (1993). Perceiving and reasoning about objects: insights from infants. In *Spatial Representation* (pp. 132–161).

Palmer, S., Schloss, K., & Sammartino, J. (2012). Visual Aesthetics and Human Preference. *Annual Review of Psychology*, 64. <https://doi.org/10.1146/annurev-psych-120710-100504>

Amsteus, M., Al-Shaabani, S., Wallin, E., & Sjöqvist, S. (2015). Colors in Marketing: A Study of Color Associations and Context (in) Dependence. 6(3), 14.

Manav, B. (2007). Color-emotion associations and color preferences: A case study for residences. *Color Research & Application*, 32, 144–150. <https://doi.org/10.1002/col.20294>

- [https://www.researchgate.net/figure/Three-levels-of-processing-Visceral-Behavioral-and-Reflective-The-visceral-level-is\\_fig1\\_202165712](https://www.researchgate.net/figure/Three-levels-of-processing-Visceral-Behavioral-and-Reflective-The-visceral-level-is_fig1_202165712)
- [https://images.slideplayer.com/26/8603229/slides/slide\\_13.jpg](https://images.slideplayer.com/26/8603229/slides/slide_13.jpg)

### DEFINICE

esencialismus—Češtině definice, gramatika, výslovnost, synonyma a příklady | Glosbe. (n.d.). Retrieved 28 December 2020, from <https://cs.glosbe.com/cs/cs/esencialismus>

Agnózie - WikiSkripta. (n.d.). Retrieved 28 December 2020, from <https://www.wikiskripta.eu/w/Agn%C3%B3zie>

## SÍDLIŠTĚ ZLÁ I HODNÁ

- Harris, J. R. (1998). *The nurture assumption: Why children turn out the way they do*. New York: Free Press.
- Stangor, D. C. (2014). Ingroup Favoritism and Prejudice. In *Principles of Social Psychology—1st International Edition*. BCcampus. <https://opentextbc.ca/socialpsychology/chapter/ingroup-favoritism-and-prejudice/>
- Cultural assimilation. (2020). In Wikipedia. [https://en.wikipedia.org/w/index.php?title=Cultural\\_assimilation&oldid=991247884](https://en.wikipedia.org/w/index.php?title=Cultural_assimilation&oldid=991247884)
- Koopmans, R. (2016). Does assimilation work? Sociocultural determinants of labour market participation of European Muslims. *Journal of Ethnic and Migration Studies*, 42(2), 197–216. <https://doi.org/10.1080/1369183X.2015.1082903>
- Lašť—Jihočeská univerzita v Českých Budějovicích.pdf. (n.d.). Retrieved 21 December 2020, from <https://theses.cz/id/uxiarq/1295108>
- Mawis, A. V. L. (2018, June 23). Are small spaces bad for the

health? INQUIRER.Net. <https://business.inquirer.net/252928/small-spaces-bad-health>  
The Psychology of Living in Small Spaces. (2016, May 31). Undark Magazine. <https://undark.org/2016/05/31/psychology-living-small-spaces/>  
Urist, J. (2013, December 19). The Health Risks of Small Apartments. The Atlantic. <https://www.theatlantic.com/health/archive/2013/12/the-health-risks-of-small-apartments/282150/>

## PRACOVNÍ PROSTŘEDÍ A DOMÁCÍ PROSTŘEDÍ

1. 'Is Covid-19 going to change our cities? No,' says Norman Foster. (2020, October 13). Dezeen. <https://www.dezeen.com/2020/10/13/coronavirus-covid-19-norman-foster-cities/>
2. Holliss, F. (2007). The workhome ... A new building type? [Ph.D., London Metropolitan University]. <https://ethos.bl.uk/OrderDetails.do?uin=uk.bl.ethos.554275>  
Holliss, F. (2012). Space, Buildings and the Life Worlds of Home-Based Workers: Towards Better Design. *Sociological Research Online*, 17(2), 1–37. <https://doi.org/10.5153/sro.2691>
3. How to Create a Great Study Space (With Examples). (2017, September 28). College Info Geek. <https://collegeinfo geek.com/create-study-space/>
4. The Importance of a Dedicated Study Area | EZ Living. (n.d.). Retrieved 22 December 2020, from <https://www.ezlivinginteriors.co.uk/interior-design-inspiration/the-importance-of-a-dedicated-study-area/>
5. Tips To Create A Dedicated Study Space. (2019, March 25). Pacifica Companies. <https://www.pacificacompanies.co.in/buyers-guide/why-should-you-have-a-dedicated-study-area/>
6. What is the Importance of a Dedicated Study Area | StuCred. (2020, July 8). StuCred Blog. <http://stucredblog.com/what-is-the-importance-of-a-dedicated-study-area-stucred/>
7. Holliss, F. (2015). Beyond Live/Work: The architecture of home-based work.

## POSTUP PŘI NAVRHOVÁNÍ

1. Samuel D. Gosling, Ph.D. | Gosling. (n.d.). Retrieved 20 November 2020, from <https://gosling.psy.utexas.edu/people/sam-gosling/>
2. Gosling, S. (2008). Snoop: What your stuff says about you. Basic Books.
3. Ekman, P. (2003). Darwin, Deception, and Facial Expression. *Annals of the New York Academy of Sciences*, 1000, 205–221. <https://doi.org/10.1196/annals.1280.010>

4. Gosling, S. D., Craik, K. H., Martin, N. R., & Pryor, M. R. (2005). The personal living space cue inventory: An analysis and evaluation. *Environment and Behavior*, 37(5), 683–705. <https://doi.org/10.1177/0013916504274011>
5. Gosling, S. D., Ko, S., Mannarelli, T., & Morris, M. E. (2002). A room with a cue: Personality judgments based on offices and bedrooms. *Journal of Personality and Social Psychology*, 82(3), 379–398. <https://doi.org/10.1037/0022-3514.82.3.379>
6. Hester, T., Deepmind, G., Pietquin, O., Lanctot, M., Schaul, T., Horgan, D., Quan, J., Sendonaris, A., Dulac-Arnold, G., Agapiou, J., & Leibo, J. Z. (2017). Deep Q-learning from Demonstrations Matej Vecerik Bilal Piot Ian Osband Audrunas Gruslys. [www.aaai.org](http://www.aaai.org)
7. Sixsmith, J. (2017). The meaning of home : An exploratory study of environmental experience. 4944(December 1986). [https://doi.org/10.1016/S0272-4944\(86\)80002-0](https://doi.org/10.1016/S0272-4944(86)80002-0)
8. Stoneham, B., & Smith, D. (2015). The house and the home: The balance of architecture and psychology within the residential home. <https://www.researchgate.net/publication/282854099>
9. Ekman, P. (2009). Telling lies: Clues to deceit in the marketplace, politics, and marriage. W W Norton & Co.
10. ArchiGAN: A Generative Stack for Apartment Building Design. (2019, July 17). NVIDIA Developer Blog. <https://developer.nvidia.com/blog/archigan-generative-stack-apartment-building-design/>
11. Library of Babel. (n.d.). Retrieved 25 November 2020, from <https://libraryofbabel.info/>
12. AlphaGo. (2019). In Wikipedie. <https://cs.wikipedia.org/w/index.php?title=AlphaGo&oldid=17950771>
13. AlphaGo: The story so far. (n.d.). Deepmind. Retrieved 25 November 2020, from [/research/case-studies/alphago-the-story-so-far](https://research.google.com/case-studies/alphago-the-story-so-far)
14. Graetz, F. M. (2019, April 2). How to match DeepMind's Deep Q-Learning score in Breakout. Medium. <https://towardsdatascience.com/tutorial-double-deep-q-learning-with-dueling-network-architectures-4c1b3fb7f756>
15. WIRED UK. (2015). Breakout | DeepMind | WIRED. <https://www.youtube.com/watch?v=Q70uLPJW3Gk>
- 16.-17. Sixsmith, J. (2017). The meaning of home : An exploratory study of environmental experience. 4944(December 1986). [https://doi.org/10.1016/S0272-4944\(86\)80002-0](https://doi.org/10.1016/S0272-4944(86)80002-0)

## OSTATNÍ ZDROJE

Hester, T., Deepmind, G., Pietquin, O., Lanctot, M., Schaul, T., Horgan, D., Quan, J., Sendonaris, A., Dulac-Arnold, G., Agapiou, J., & Leibo, J. Z. (2017). Deep Q-learning from Demonstrations Matej Vecerik Bilal Piot lan Osband Audrunas Gruslys. [www.aai.org](http://www.aai.org)

Palmer, S. E., & Schloss, K. B. (2010). An ecological valence theory of human color preference. *Proceedings of the National Academy of Sciences*, 107(19), 8877–8882. <https://doi.org/10.1073/pnas.0906172107>

Ou, L. C., Luo, M. R., Woodcock, A., & Wright, A. (2004). A study of colour emotion and colour preference. Part III: Colour preference modeling. *Color Research and Application*, 29(5), 381–389. <https://doi.org/10.1002/col.20047>

Kim, K., & Johnson, M. K. (2012). Extended self: Medial prefrontal activity during transient association of self and objects. *Social Cognitive and Affective Neuroscience*, 7(2), 199–207. <https://doi.org/10.1093/scan/nsq096>

Karimi, M., & Besharat, M. A. (2010). Comparison of hardiness, sociotropy and autonomy in team and individual sports and investigating the impact of these personality characteristics on sport achievement. *Procedia - Social and Behavioral Sciences*, 5, 855–858. <https://doi.org/10.1016/j.sbspro.2010.07.198>

Gosling, S. D., Craik, K. H., Martin, N. R., & Pryor, M. R. (2005). PHOTOCOPYING PERMITTED BY LICENSE ONLY © BERG 2005 PRINTED IN THE UK VOLUME 2, ISSUE 1 PP 51-88 MATERIAL ATTRIBUTES OF PERSONAL LIVING SPACES.

Tariq, A. (2013). Design using environmental psychology; an empirical approach towards architecture applied in a research institute. *COM-SATS Institute of Information Technology*, 1–15.

Dopko, R. L., Capaldi, C. A., & Zelenski, J. M. (2019). The psychological and social benefits of a nature experience for children: A preliminary investigation. *Journal of Environmental Psychology*. <https://doi.org/10.1016/j.jenvp.2019.05.002>

Player Intimacy and the Application of Environmental Psychology to

Casino Design. (2000). 2000.

Costa, M., Frumento, S., Nese, M., & Predieri, I. (2018). Interior color and psychological functioning in a university residence hall. *Frontiers in Psychology*, 9(AUG). <https://doi.org/10.3389/fpsyg.2018.01580>

Gosling, S. D., Gifford, R., & Mccunn, L. (n.d.). *Environmental Perception and Interior Design*.

Gerlach, C., Law, I., & Paulson, O. B. (2006). Shape configuration and category-specificity. *Neuropsychologia*, 44(7), 1247–1260. <https://doi.org/10.1016/j.neuropsychologia.2005.09.010>

Fraine, G., Smith, S. G., Zinkiewicz, L., Chapman, R., & Sheehan, M. (2007). At home on the road? Can drivers' relationships with their cars be associated with territoriality? *Journal of Environmental Psychology*, 27(3), 204–214. <https://doi.org/10.1016/j.jenvp.2007.06.002>  
Mahmoud, H.-T. H. (2017).

Interior Architectural Elements that Affect Human Psychology and Behavior. *The Academic Research Community Publication*, 1(1), 10. <https://doi.org/10.21625/archive.v1i1.112>

Ward, G. (1995). Colors and Employee Stress Reduction. *Supervision*.

Effects\_of\_Casino\_Design\_on\_Gambling\_Ten. (n.d.).

Blomé, M. (2012). Visualization of regulations to support design and quality control - A long-term study. *Work*.

Henderson, C. M., Mazodier, M., & Sundar, A. (2019).

The color of support: The effect of sponsor–team visual congruence on sponsorship performance. *Journal of Marketing*, 83(3), 50–71. <https://doi.org/10.1177/0022242919831672>

Colombo, B., Laddaga, S., & Antonietti, A. (2015). Psychology and Design. The Influence of the Environment's Representation Over Emotion and Cognition. An ET Study on Ikea Design. *Procedia Manufacturing*, 3, 2259–2266. <https://doi.org/10.1016/j.promfg.2015.07.370>

Pizzato, G. Z., & de Macedo Guimarães, L. B. (2019). Emotional attributes of urban furniture. *Advances in Intelligent Systems and Computing*.

Valibeigi, M., Ghorbani, F., & Jahanmehmani, R. (2019). Perceived Environmental Response Mechanism in Tehran Public Spaces. *Social Indicators Research*, 143(2), 839–858. <https://doi.org/10.1007/s11205-018-1988-y>

Gosling, S. D., Craik, K. H., Martin, N. R., & Pryor, M. R. (2005). Material Attributes of Personal Living Spaces. *Home Cultures*, 2(1), 51–87. <https://doi.org/10.2752/174063105778053436>

Taylor, R. P., Spehar, B., van Donkelaar, P., & Hagerhall, C. M. (2011). Perceptual and physiological responses to Jackson Pollock's fractals. *Frontiers in Human Neuroscience*.

Zelenski, J. M., Dopko, R. L., & Capaldi, C. A. (2015). Cooperation is in our nature : Nature exposure may promote cooperative and environmentally sustainable behavior. *Journal of Environmental Psychology*, 42, 24–31. <https://doi.org/10.1016/j.jenvp.2015.01.005>

Gosling, S. D., Craik, K. H., Martin, N. R., & Pryor, M. R. (2005). The Personal Living Space Cue Inventory. *Environment and Behavior*.

Ricci, N. (2018). The Psychological Impact of Architectural Design. [https://scholarship.claremont.edu/cmc\\_theseshttps://scholarship.claremont.edu/cmc\\_theses/1767](https://scholarship.claremont.edu/cmc_theseshttps://scholarship.claremont.edu/cmc_theses/1767)

Zlatanova, S., Yan, J., Wang, Y., Diakit , A., Isikdag, U., Sithole, G., & Barton, J. (2020). Spaces in spatial science and urban applications—state of the art review. *ISPRS International Journal of Geo-Information*, 9(1), 1–28. <https://doi.org/10.3390/ijgi9010058>

Pins, D., Meyer, M. E., Foucher, J., Humphreys, G., & Boucart, M. (2004). Neural correlates of implicit object identification. *Neuropsychologia*, 42(9), 1247–1259. <https://doi.org/10.1016/j.neuropsychologia.2004.01.005>

Gosling, S. D., Craik, K. H., Martin, N. R., & Pryor, M. R. (2005). The personal living space cue inventory: An analysis and evaluation. *Environment and Behavior*, 37(5), 683–705. <https://doi.org/10.1177/0013916504274011>

Gosling, S. D., Ko, S., Mannarelli, T., & Morris, M. E. (2002). A room with a cue: Personality judgments based on offices and bedrooms. *Journal of Personality and Social Psychology*, 82(3), 379–398. <https://doi.org/10.1037/0022-3514.82.3.379>

Stoneham, B., & Smith, D. (2015). The house and the home: The balance of architecture and psychology within the residential home. <https://www.researchgate.net/publication/282854099>

Sixsmith, J. (2017). The meaning of home : An exploratory study

of environmental experience. 4944(December 1986). [https://doi.org/10.1016/S0272-4944\(86\)80002-0](https://doi.org/10.1016/S0272-4944(86)80002-0)

Ricci, N. (2018). The Psychological Impact of Architectural Design. [https://scholarship.claremont.edu/cmc\\_theseshttps://scholarship.claremont.edu/cmc\\_theses/1767](https://scholarship.claremont.edu/cmc_theseshttps://scholarship.claremont.edu/cmc_theses/1767)

-, S., & Sharma, P. (Dr. . A. (2017). Built Environment Psychology A Complex Affair of Buildings and User. *International Journal of Engineering and Technology*, 9(3S), 503–509. <https://doi.org/10.21817/ijet/2017/v9i3/170903s077>

Somoon, K., & Sahachaisaeree, N. (2010). Factors determining window display conveying merchandise's Positioning and style: A case of shopping mall clothing display targeting undergraduate students. *Procedia - Social and Behavioral Sciences*, 5, 1236–1240. <https://doi.org/10.1016/j.sbspro.2010.07.267>

Anton, C. E., & Lawrence, C. (2014). Home is where the heart is: The effect of place of residence on place attachment and community participation. *Journal of Environmental Psychology*, 40, 451–461. <https://doi.org/10.1016/j.jenvp.2014.10.007>

Wagemans, J., De Winter, J., De Beeck, H. O., Ploeger, A., Beckers, T., & Vanroose, P. (2008). Identification of everyday objects on the basis of silhouette and outline versions. *Perception*, 37(2), 207–244. <https://doi.org/10.1068/p5825>

Hu, J., Frens, J., Funk, M., Wang, F., & Zhang, Y. (2014). Design for social interaction in public spaces. *Lecture Notes in Computer Science (Including Subseries Lecture Notes in Artificial Intelligence and Lecture Notes in Bioinformatics)*, 8528 LNCS, 287–298. [https://doi.org/10.1007/978-3-319-07308-8\\_28](https://doi.org/10.1007/978-3-319-07308-8_28)

Ara' ujo, S., Ara' ujo, A., Petersson, K. M., & Reis, A. (2011). Object Naming in Dyslexic Children: More Than a Phonological Deficit. In *The Journal of General Psychology* (Vol. 138, Issue 3).

Mileva-Seitz, V. R., Bakermans-Kranenburg, M. J., Battaini, C., & Luijk, M. P. C. M. (2017). Parent-child bed-sharing: The good, the bad, and the burden of evidence. *Sleep Medicine Reviews*, 32(March), 4–27. <https://doi.org/10.1016/j.smr.2016.03.003>

Ou, L. C., Luo, M. R., Woodcock, A., & Wright, A. (2004). A study of colour emotion and colour preference. Part III: Colour preference modeling. *Color Research and Application*, 29(5), 381–389. <https://doi.org/10.1016/j.smr.2016.03.003>

doi.org/10.1002/col.20047

Palmer, S. E., & Schloss, K. B. (2010). An ecological valence theory of human color preference. *Proceedings of the National Academy of Sciences*, 107(19), 8877–8882. <https://doi.org/10.1073/pnas.0906172107>

Hester, T., Deepmind, G., Pietquin, O., Lanctot, M., Schaul, T., Horgan, D., Quan, J., Sendonaris, A., Dulac-Arnold, G., Agapiou, J., & Leibo, J. Z. (2017). Deep Q-learning from Demonstrations. *Matej Vecerik Bilal Piot Ian Osband Audrunas Gruslys*. [www.aaai.org](http://www.aaai.org)

Petroski, H. (1994). *The Evolution of Useful Things: How Everyday Artifacts-From Forks and Pins to Paper Clips and Zippers-Came to Be as They Are.: How Everyday Artefacts - ... and Zippers - Came to Be as They Are* (p. 304).

Kubler, G. (2008). *The shape of time: Remarks on the history of things*. *The Shape of Time: Remarks on the History of Things*, 1–134. <https://doi.org/10.2307/774651>

Abdalwahid, A. A. (2013). *i ZAHA HADID FORM MAKING STRATEGIES FOR DESIGN*. *Cri me Sce ne Inv est iga tion 2013 A Guide For Law Enforcement*. (n.d.). [www.nfstc.org](http://www.nfstc.org)

Lauria, F., & Deonna, J. A. (2017). The nature of desire. In *The Nature of Desire*. <https://doi.org/10.1093/acprof:oso/9780199370962.001.0001>

Filpisan, M., Tomuletiu, A. E., Moraru, A., Stoica, M., Gorea, B., & Solovastaru, A. (2011). The dynamic of stereotypes and prejudices in the multicultural environment. *Procedia - Social and Behavioral Sciences*, 15, 3263–3267. <https://doi.org/10.1016/j.sbspro.2011.04.282>

Fry, D. P., Urbain, O., Galtung, J., Psacharopoulos, G., Baillie, C., Dator, J. A., Tyner, J., Mercy, J. A., Zinn, H., Falk, R. A., Chomsky, N., Ambrosio, U. D., Lynch, J., Prescott, J. W., Narveson, J., Smirnov, W. V., Christie, D. J., Sapin, B. M., Feltey, K., & Smith-Christopher, D. (1922). *Global Nonkilling Working Papers*. Toda Institute Centers for Disease Control Russian Academy of Sciences. <http://www.nonkilling.org>

Rucker, D. D., & Galinsky, A. D. (2008). Desire to Acquire: Powerlessness and Compensatory Consumption. *Journal of Consumer Research*, 35(2), 257–267. <https://doi.org/10.1086/588569>

Huitt, W and Hummel, J. (2006). Piagets Theory of Cognitive Development.pdf (pp. 1–5). <https://doi.org/10.1016/j.bbmt.2006.12.455>

Ulrich, R. S., Bogren, L., Gardiner, S. K., & Lundin, S. (2018). Psychiatric ward design can reduce aggressive behavior. *Journal of Environmental Psychology*, 57(May), 53–66. <https://doi.org/10.1016/j.jenvp.2018.05.002>

A House's Ceiling Height Has Evolved Over the Years | The Examiner News. (n.d.). Retrieved November 12, 2020, from <https://www.theexaminernews.com/a-houses-ceiling-height-has-evolved-over-the-years/>

Wrangham, R. (2010). Chimpanzee violence is a serious topic.

Bydlet spolu – 360° – ČT art – Česká televize. (n.d.). Retrieved November 18, 2020, from <https://art.ceskatelevize.cz/360/bydlet-spolu-iiRfA>

How Much Space Do You Really Need? - Young and Thrifty. (n.d.). Retrieved November 12, 2020, from <https://youngandthrifty.ca/how-much-space-do-you-really-need/>

Ph.D. Hubert Guzik. (n.d.). Bydlet spolu. Retrieved November 18, 2020, from <https://art.ceskatelevize.cz/360/bydlet-spolu-iiRfA>

Gosling, S. D., Augustine, A. A., Vazire, S., Holtzman, N., & Gaddis, S. (2011). Manifestations of personality in online social networks: Self-reported facebook-related behaviors and observable profile information. *Cyberpsychology, Behavior, and Social Networking*, 14(9), 483–488. <https://doi.org/10.1089/cyber.2010.0087>

Spelke, E. S., & Van de Walle, G. A. (1993). Perceiving and reasoning about objects: insights from infants. In *Spatial Representation* (pp. 132–161).

Graf, M., & Bülthoff, H. H. (2003). Shape transformations and image-plane rotations in object categorization. *Journal of Vision*.  
Haviland, W. A. (2019). *li. Architecture. Excavations in the West Plaza of Tikal*, 3–30. <https://doi.org/10.9783/9781949057027-006>

Dowd, E. W., Nag, S., & Golomb, J. D. (2019). Working memory-driven attention towards a distractor does not interfere with target feature perception. *Visual Cognition*.

Kalia, A. A., & Sinha, P. (2012). Tactile picture recognition: Errors are

in shape acquisition or object matching? Seeing and Perceiving.

Buffat, S., Chastres, V., Bichot, A., Rider, D., Benmussa, F., & Lorenceanu, J. (2014). OB3D, a new set of 3D Objects available for research: A 2 web-based study. *Frontiers in Psychology*, 5(SEP). <https://doi.org/10.3389/fpsyg.2014.01062>

Triastcyn, A., & Faltings, B. (n.d.). Generating Artificial Data for Private Deep Learning. <https://www.datamakespossible.com/>

# 02 ROZBORY