



ČESKÉ VYSOKÉ UČENÍ TECHNICKÉ V PRAZE

Fakulta biomedicínského inženýrství
Katedra zdravotnických oborů a ochrany obyvatelstva

**Evaluační objektového zabezpečení vybraných školských zařízení
na území města Beroun, analýza současného stavu a návrh
zefektivnění ochrany školských objektů**

**Evaluation of the Property Security of the Chosen Educational
Institutions in the City Beroun, Analysis of the Current State
and the Proposal of the Improvement of the Security
of the Educational Institutions**

Diplomová práce

Studijní program: Ochrana obyvatelstva
Studijní obor: Civilní nouzové plánování
Vedoucí práce: PhDr. Václav Adámek

Bc. Josef Liška

Kladno 2019

I. OSOBNÍ A STUDIJNÍ ÚDAJE

Příjmení: **Liška** Jméno: **Josef** Osobní číslo: **474897**
Fakulta: **Fakulta biomedicínského inženýrství**
Garantující katedra: **Katedra zdravotnických oborů a ochrany obyvatelstva**
Studijní program: **Ochrana obyvatelstva**
Studijní obor: **Civilní nouzové plánování**

II. ÚDAJE K DIPLOMOVÉ PRÁCI

Název diplomové práce:

Evaluace objektového zabezpečení vybraných školských zařízení na území města Beroun, analýza současného stavu a návrh zefektivnění ochrany školských objektů

Název diplomové práce anglicky:

Evaluation of the Property Security of the Chosen Educational Institutions in the City Beroun, Analysis of the Current State and the Proposal of the Improvement of the Security of the Educational Institutions

Pokyny pro vypracování:

Předmětem diplomové práce bude analýza objektového zabezpečení pěti základních a pěti středních škol na území města Beroun. Bude provedeno zhodnocení současného stavu bezpečnosti těchto školských objektů s ohledem na vniknutí neoprávněné osoby do prostor školy. V teoretické části práce budou popsány pojmy, které se vážou k problematice. Dále bude rozebrána problematika možných přístupů k zajištění objektové bezpečnosti a nastínění základního přehledu případů, kdy došlo k narušení bezpečnosti školního objektu vniknutím nepovolené osoby s tragickými následky u nás i v zahraničí. Praktická část se bude věnovat analýze zabezpečení těchto vybraných základních a středních škol města Beroun. V rámci diplomové práce bude dále provedeno místní šetření a strukturované rozhovory s řídicími pracovníky uvedených škol. Bude provedena komparace vybraných bezpečnostních prvků a mapové grafické znázornění kritických míst bezpečnosti objektů. Na základě získaných poznatků budou v závěru navržena opatření vedoucí k zefektivnění ochrany školských objektů. Shrnutí poznatků bude provedeno metodou SWOT analýzy, která bude východiskem pro navrhované bezpečnostní standardy.

Seznam doporučené literatury:

- [1] KINDL, Jiří, Projektování bezpečnostních systémů, Zlín: Univerzita Tomáše Bati ve Zlíně, 2004, ISBN 80-7318-165-7
- [2] KYNCL, Jaromír a kol., Bezpečnost objektu ve světle moderních technologií, Praha: Komora podniků komerční bezpečnosti České republiky, 2014, ISBN 978-80-260-7115-0
- [3] LUKÁŠ, Luděk, Bezpečnostní technologie, systémy a management I., Zlín: VerBuM, 2011, ISBN 978-80-87500-05-7
- [4] UHLÁŘ, Jan, Technická ochrana objektů, ed. 1., Praha: Policejní akademie České republiky, 2005, ISBN 80-7251-189-0

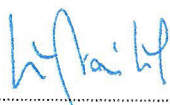
Jméno a příjmení vedoucí(ho) diplomové práce:

PhDr. Václav Adámek

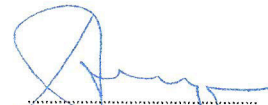
Jméno a příjmení konzultanta(ky) diplomové práce:

Datum zadání diplomové práce: **13.11.2018**

Platnost zadání diplomové práce: **18.09.2020**



prof. MUDr. Leoš Navrátil, CSc., MBA, dr.h.c.
podpis vedoucí(ho) katedry



prof. MUDr. Ivan Dylevský, DrSc.
podpis děkana(ky)

Prohlášení

Prohlašuji, že jsem diplomovou práci s názvem **„Evaluace objektového zabezpečení vybraných školských zařízení na území města Beroun, analýza současného stavu a návrh zefektivnění ochrany školských objektů“** vypracoval samostatně pouze s použitím pramenů, které uvádím v seznamu bibliografických odkazů.

Nemám závažný důvod proti užití tohoto školního díla ve smyslu § 60 zákona č. 121/2000 Sb., o právu autorském, o právech souvisejících s právem autorským a o změně některých zákonů (autorský zákon), ve znění pozdějších předpisů.

V Praze dne 15. 5. 2019

.....
Bc. Josef Liška

Poděkování

Tímto děkuji PhDr. Václavu Adámkovi za odborné vedení diplomové práce, za ochotu, trpělivost a především za cenné rady, které mi po celou dobu zpracování práce poskytoval. Zároveň bych tímto chtěl poděkovat i ředitelkám a ředitelům dotčených základních a středních škol, kteří mi umožnili získané důležité informace využít pro vypracování této diplomové práce.

Abstrakt

Tato diplomová práce se zabývá evaluací objektového zabezpečení vybraných školských objektů na území města Beroun. Cílem práce je analýza těchto zabezpečení, stanovení kritických míst a specifikace silných a slabých stránek z pohledu zabezpečení před vniknutím neoprávněné osoby do vnitřních prostor. Zkoumaná skupina škol se skládá z pěti základních škol a pěti středních škol.

V základní části je přehled současného stavu školství v České republice v souladu s platnou legislativou. V dalším bloku je zpracován přehled některých závažných incidentů na školách v České republice a dále je uveden stručný přehled několika tragických událostí na školách v USA a v Evropě. V dalších samostatných kapitolách je uvedena související školská legislativa a ostatní legislativa ve vztahu k zabezpečení školských objektů, a dále přehled používaných technických zabezpečovacích prvků.

V rámci praktické části práce byly provedeny místní šetření na jednotlivých školách a rozhovory se zástupci škol. Zjištěné informace a popisy jednotlivých objektů jsou uvedeny v samostatné kapitole. V dalším bloku praktické části je uvedena komparace vybraných bezpečnostních prvků na jednotlivých školách. Tyto prvky byly při místních šetřeních vyhodnoceny jako klíčové faktory objektového zabezpečení. Poslední blok praktické části uzavírá kapitola věnovaná SWOT analýze. Touto analýzou jsou shrnuty poznatky z místního šetření a z výstupních dat komparace klíčových faktorů. Všechny zkoumané školní objekty jsou v této analýze hodnoceny jako jeden celek v rámci jedné lokality. Samostatnou závěrečnou kapitolou této práce je shrnutí výsledků získaných SWOT analýzou a komparací. V návaznosti na zjištěné skutečnosti jsou v této kapitole nadefinovány některé možnosti a vybraná doporučení k zefektivnění ochrany školských objektů ve městě Beroun.

Klíčová slova

aktivní střelec, měkký cíl, objektové zabezpečení, hrozba, riziko, zranitelnost

Abstract

The topic of this thesis is the evaluation of property security of selected educational institutions in the town of Beroun. The aim of the thesis is an analysis of the security measures, a designation of critical parts and a specification of strong and weak points regarding the protection of the inner area against penetration by an unauthorized person. The researched group of schools consists of five elementary and five high schools.

In the basic part a summary of current state of education in the Czech Republic according to the valid legislation can be found. In the next part an overview of some severe incidents at schools in the Czech Republic is presented, as well as a short overview of several tragic accidents at US and European schools. In the following individual chapters there is a description of relevant school legislation and other legislation related to the security of school institutions; an overview of used technical security measures can be found there too.

In frames of the practical part of the thesis local research at the particular schools and interviews with the school representatives were taken. The found information and descriptions of particular institutions are the topic of an individual chapter. The practical part also contains a comparison of selected security measures at particular schools. These measures were evaluated as the key factors of the property security during the local research. The last part of practical section is concluded by a chapter dedicated to a SWOT analysis. In frames of this analysis the findings from the local research and from the outputs of the key factors comparison are summarized. All researched school institutions are evaluated in this analysis as one unit within one location. The conclusion of the SWOT analysis results is presented in the individual final chapter of the thesis. In the context of the found facts, some possibilities and selected recommendations for a higher

efficiency of security of school institutions in the town of Beroun are defined in this chapter too.

Keywords

Active Shooter, Soft Target, Property Security, Threat, Hazard, Vulnerability

Obsah

| | | |
|-------|--|----|
| 1 | ÚVOD | 12 |
| 2 | SOUČASNÝ STAV ŠKOL V ČR..... | 14 |
| 2.1 | Vymezení základních pojmů v oblasti zabezpečení..... | 14 |
| 2.2 | Charakteristika základních a středních škol v ČR..... | 20 |
| 2.2.1 | Základní školy v ČR..... | 20 |
| 2.2.2 | Střední školy v ČR..... | 22 |
| 2.3 | Případy narušení bezpečnosti ve školách v ČR | 23 |
| 3 | ÚTOKY NA ŠKOLÁCH V ZAHRANIČÍ S TRAGICKÝMI NÁSLEDKY | 28 |
| 3.1 | Narušení bezpečnosti škol v zahraničí | 28 |
| 3.1.1 | Případy závažných incidentů na školách v zahraničí..... | 28 |
| 3.1.2 | Vybrané případy útoků na školách v USA..... | 28 |
| 3.1.3 | Vybrané případy útoků na školách v Evropě | 32 |
| 3.2 | Obraz aktivního střelce z pohledu úřadů a policie v USA..... | 33 |
| 4 | ŠKOLSKÁ LEGISLATIVA..... | 35 |
| 4.1 | Základní přehled legislativy vztahované k bezpečnosti | 35 |
| 4.2 | Podpora státních a jiných veřejných institucí k ochraně měkkých cílů.. | 39 |
| 5 | TECHNICKÉ PRVKY ZABEZPEČENÍ OBJEKTŮ | 42 |
| 6 | CÍL PRÁCE | 51 |
| 6.1 | Stanovení hypotéz | 52 |
| 7 | METODIKA | 53 |
| 7.1 | Rešerže | 53 |
| 7.2 | Místní šetření a rozhovor | 53 |
| 7.3 | Komparace..... | 54 |

| | | |
|--------|---|----|
| 7.4 | SWOT analýza..... | 54 |
| 8 | PRAKTICKÁ ČÁST | 55 |
| 8.1 | Místní šetření na školách a popis objektu | 56 |
| 8.1.1 | Popis školy č. 1..... | 56 |
| 8.1.2 | Popis školy č. 2..... | 58 |
| 8.1.3 | Popis školy č. 3..... | 59 |
| 8.1.4 | Popis školy č. 4..... | 61 |
| 8.1.5 | Popis školy č. 5..... | 62 |
| 8.1.6 | Popis školy č. 6..... | 64 |
| 8.1.7 | Popis školy č. 7..... | 65 |
| 8.1.8 | Popis školy č. 8..... | 67 |
| 8.1.9 | Popis školy č. 9..... | 68 |
| 8.1.10 | Popis školy č. 10 | 70 |
| 8.2 | Komparace klíčových faktorů..... | 71 |
| 8.3 | SWOT analýza..... | 79 |
| 9 | VÝSLEDKY | 83 |
| 9.1 | Výsledky komparace..... | 83 |
| 9.2 | Výsledky SWOT analýzy..... | 86 |
| 10 | DISKUZE | 87 |
| 10.1 | Praktická zjištění a jejich rozbor | 88 |
| 10.2 | Vyhodnocení hypotéz | 93 |
| 10.3 | Navrhovaná doporučení pro školy města Beroun..... | 95 |
| 11 | ZÁVĚR..... | 97 |
| 12 | Seznam použitých zkratk..... | 98 |

| | | |
|----|---------------------------------|-----|
| 13 | Seznam použité literatury | 100 |
| 14 | Seznam použitých obrázků | 107 |
| 15 | Seznam použitých tabulek..... | 109 |
| 16 | Seznam Příloh..... | 110 |

1 ÚVOD

Celá naše společnost je již od nepaměti konfrontována otázkami z oblasti ochrany svého majetku a osobní bezpečnosti. S tím úzce souvisí problematika zabezpečení objektů, ve kterých žijeme, pracujeme nebo se v nich zdržujeme z jiných důvodů. Ačkoli se v současné době nacházíme ve 21. století, jsou prvky osobní ochrany a bezpečnosti stále stejně významnou problematikou, jakou byly již v dobách minulých, ne-li dokonce nejvýznamnější. V žebříčku hodnot naší společnosti, lze této problematice přiřadit příčku nejvyšší, neboť při jakémkoli narušení osobní bezpečnosti je současně narušena kontinuita s dalšími lidskými hodnotami.

Při pohledu na obraz kriminality v zahraničí a se zaměřením na jednotlivé státy světa, nebo v některých samostatných lokalitách konkrétních států, týkající se narušení osobní bezpečnosti z různých důvodů vybraných subjektů, nebo narušení bezpečnosti konkrétních objektů, můžeme naši Českou republiku situovanou ve střední Evropě považovat za relativně bezpečné prostředí. Z druhého pohledu i v této naší zdánlivě bezpečné společnosti se odrážejí negativní faktory dnešní doby. Především ve větších městech, kde se nachází větší počet osob například s nelehkou a neřešenou životní situací (např. nezaměstnanost, osobní či pracovní krize, drogově závislé osoby, lidé žijící „na ulici“, osoby s různými poruchami osobnosti a další jiné příčiny) se objevuje kriminalita, které je nutno předcházet. Nejedná se jen o případy spojené s dopadem na zdraví a životy osob, ale také o zvýšený počet případů vandalismu často spojeného s krádežemi. Proto je nezbytné dbát na zajištění permanentního zabezpečení objektů a na prevenci proti narušení bezpečnosti a vniknutí do objektů neoprávněnou osobou.

Variabilita možností zabezpečení je v dnešní době široká. Velmi často se v poslední době využívá ochrana objektů formou fyzické ochrany, tedy přítomností osoby na daném místě. Tento způsob je často považován za efektivnější způsob ochrany oproti ostatním způsobům, např. technickým a elektronickým.

Při zajišťování ochrany formou technického a elektronického zabezpečení nastává vždy otázka ekonomická, která mnohdy hraje zásadní roli při konečném rozhodování o konkrétním způsobu provedení zabezpečení.

Tato diplomová práce je zaměřena na posouzení objektového zabezpečení vybraných základních a středních škol na území města Beroun. Téma bylo zvoleno zejména z důvodu aktuálnosti této problematiky ve světě a také pro možnost upřesnit a navrhnout zefektivnění praktických bezpečnostních prvků na místech, kde jsou zvláště potřebné. Bezpečnost škol (zabezpečení těchto objektů) je v poslední době často zmiňovaným tématem, ať už na úrovni státní správy (vládních institucí a ministerstev), tak i na úrovni samosprávy (zřizovatelů škol, samostatných škol a jiných ke školám přidružených subjektů). Objekty škol se svojí charakteristikou řadí mezi tzv. měkké cíle, a protože zajištění funkčního a bezchybného zabezpečení těchto objektů je složité a vyžaduje velmi specifický a propracovaný plán s konkrétními technickými prvky, je nutné, aby se i pracovníci ve školství stále seznamovali s novými možnostmi zabezpečení, aby využívání prvků ochrany bylo co nejvíce produktivní a aby zaměstnanci i žáci věděli, že dodržováním často i jednoduchých pravidel lze předcházet nebezpečným událostem a ohrožením životů nejen svých, ale i ostatních.

2 SOUČASNÝ STAV ŠKOL V ČR

2.1 Vymezení základních pojmů v oblasti zabezpečení

V této části kapitoly jsou uvedeny základní odborné pojmy, které souvisí s problematikou objektového zabezpečení měkkých cílů, tedy zejména školských objektů, kterými se tato diplomová práce zabývá.

Aktivní střelec – jedná se o nebezpečného útočníka, který k dosažení svých cílů použije zbraně s úmyslem zabít co nejvíce osob. Ve svém chování nemá zábrany. Obvykle útočí jednotlivě samostatně, ale může se jednat i o skupinu ozbrojených pachatelů (anglický název „active shooter“). [1]

Bezpečnost – definování tohoto termínu lze dohledat v mnoha publikacích od různých autorů, přičemž se mnohdy částečně liší, zejména z důvodu možného přiřazení termínu bezpečnosti k jednotlivým specifickým celkům (např. bezpečnost objektová, bezpečnost obecní, bezpečnost státu, bezpečnost lidská a mnoho dalších) které se mohou dále dělit. Souhrnně však můžeme za **bezpečnost** označit stav, při kterém je určitý systém (celek) schopen odolávat vnějším a vnitřním hrozbám (ať už známým a předvídatelným, nebo nenadálým a nepředvídatelným) takovým způsobem, aby byla zachována jeho stabilita, struktura, spolehlivost a běžná činnost. Jedná se tedy o míru stability daného systému (celku) a jeho adaptace k běžné činnosti za všech možných okolností. [1]

Bezpečí lze definovat jako „*kvalitativní hodnocení poměru hrozeb a rizik k opatřením, která jsou přijata na jeho ochranu. Vyhodnotí-li člověk, že mu dlouhodobě žádné hrozby nehrozí, obvykle také nepřijímá žádná opatření na svoji ochranu. V oblastech s nulovou kriminalitou si své obydlí nikdo nezamyká, protože to považuje za zbytečné a pohyb omezující opatření.*“ [2 str. 88]

Lidská bezpečnost – jak už z názvu vyplývá, je vztažena přímo na osoby a společnost. Lze ji definovat jako „soubor opatření k ochraně a rozvoji lidí a lidské společnosti, a to při zvažení všech proků, vazeb a toků v lidském systému, které mohou zprostředkovat nebo přispět ke vzniku újmy na lidech nebo lidské společnosti“. [3 str. 73]

Lidské bezpečí – stejně jako v předchozím případě je vztaženo na osoby a společnost. „Lidské bezpečí je stav lidského systému, při kterém vznik újmy na lidech má přijatelnou pravděpodobnost, a to při zvažení všech proků, vazeb a toků v lidském systému, které mohou zprostředkovat nebo přispět ke vzniku újmy na lidech“. [3 str. 73]

Jak je zřejmé z předchozích odstavců – „někteří odborníci rozlišují bezpečnost a zabezpečení, **bezpečností označují stav a zabezpečením opatření**. Bohužel však tato konvence není dodržována univerzálně.“ [2 str. 89]

Hrozba – termínem hrozba označujeme jakýkoliv fenomén, který disponuje potenciální možností poškodit zájmy určitého subjektu, přičemž se může jednat o jev naturogenního rázu (přírodního), ale i antropogenního rázu (způsobený lidským činitelem) s přímým úmyslem jedince, skupiny, nebo organizace, poškodit daný subjekt. [4]

Chráněné zájmy lidské společnosti – to jsou životy a zdraví lidí, majetek, rozvoj komplexního lidského společenství, životní prostředí a kritická infrastruktura. „Snahou každého řízení musí být logické provázání předpisů, stanovení priorit v konfliktních oblastech a odstranění rozporů s cílem ušetřit síly a prostředky a zabránit zbytečným ztrátám.“ [5 str. 74]

Měkký cíl – tímto termínem označujeme prostory, objekty, různé společenské akce a jiné situace, kdy se na jednom místě shromažďuje více osob a současně nejsou tato místa dostatečně chráněna nebo jsou zcela nechráněna proti násilným hrozbám a útokům. Mezi tzv. měkké cíle můžeme zařadit zejména:

- školská a školní zařízení, domovy mládeže, jídelny, menzy,

- VŠ koleje, knihovny,
- bary, kluby, diskotéky, restaurace a hotely,
- kina, divadla, koncertní sály, zábavní centra,
- komunitní centra, parky a náměstí,
- kulturní, sportovní, náboženské a další akce,
- náboženské památky a místa určená k uctívání,
- nákupní centra, tržiště, obchodní komplexy,
- dopravní prostředky, hotely,
- nemocnice, stadióny, sportovní centra a haly,
- politická shromáždění, průvody, demonstrace,
- turistické památky a zajímavosti, muzea, galerie. [6]

Monitoring – je specifický způsob, kterým je možné sledovat, vyhodnocovat a jinak zpracovávat údaje, data a poznatky, potřebné k rozhodování a vydání určitého pokynu, výstrahy či předpovědi [7]

Nebezpečí – jedná se o stav v lidském systému, kdy je téměř jistý vznik újmy na chráněných zájmech lidí (osob), nebo má vznik újmy vysokou pravděpodobnost. Nebezpečí můžeme dále specifikovat jako **plíživé** (vývoj situace směřuje k pohromě nenápadně a bez výrazných příznaků), nebo **bezprostřední** (vývoj nezadržitelně směřuje k pohromě a ke vzniku nouzové situace). [3 str. 72]

Ochrana – „je soubor opatření pro zachování a rozvoj chráněných zájmů. Je založena na principu předběžné opatrnosti“. [3 str. 79]

Technická ochrana – neboli technické prostředky fyzické bezpečnosti, jsou prostředky, které tvoří základní systém zabezpečení objektu. V základním dělení se jedná o mechanické zábranné systémy (dveře, vrata, zámky, ploty, mříže, ostnaté dráty apod.) a elektronické zabezpečovací systémy (EZS), systémy kontroly vstupu,

elektronická požární signalizace (EPS), kamerové systémy (např. CCTV) a poplachové zabezpečovací systémy (PZS). [8]

Perimetrická ochrana – jedna ze čtyř základních prvků systému fyzické bezpečnosti. Jedná se souhrn opatření a jejich prvků k zajištění venkovní bezpečnosti okolí objektu v daném perimetru (obvodu). Tyto prvky musí být odolné k výkyvům počasí a vůči jiným poplachovým systémům. [8]

Plášťová ochrana – druhá ze čtyř základních prvků systému fyzické bezpečnosti. Jedná se o prvky ochrany v plášti objektu. Zpravidla se jedná o stěny, okna, bezpečnostní folie, dveře, zámky a zámkové systémy, mříže, ale také o elektronické prvky, např. kamerové systémy a detektory narušení. Zpravidla jsou tyto prvky umísťovány uvnitř budovy. Pokud jsou umísťovány vně budovy, musí splňovat požadavky odolnosti k různým klimatickým podmínkám. [8]

Prostorová ochrana – třetí ze čtyř základních prvků systému fyzické bezpečnosti. Slouží k zajištění odhalení pohybu a zpoždění postupu útočníka. Prvky prostorové ochrany jsou umísťovány uvnitř budovy v místnostech, na chodbách a na schodištích. Patří mezi ně zámky, zámkové systémy, dveře, mříže, elektronické prvky jako např. kamerové systémy a detektory narušení. Účelem detektorů je signalizovat vniknutí do vnitřních prostor objektu. [8]

Předmětová ochrana – je čtvrtý základní prvek systému fyzické bezpečnosti. Jedná se o ochranu konkrétních chráněných aktiv, kterými jsou zpravidla cenné předměty, umělecky cenné předměty nebo chráněné a cenné dokumenty, případně jiné důležité předměty (objekty zájmu). Prvky této ochrany tvoří např. vitríny, skleněné tabule, kamerové systémy a poplachové zabezpečovací systémy. [8]

Opatření – je proces (nástroj) k zamezení nebo minimalizování dopadů pohromy v určitém prostoru a čase. Vydaním opatření a jeho naplněním dochází ke zvládnutí nouzové situace, „nebo k zajištění obnovy a rozvoje chráněných zájmů“. [7 str. 14]

Pachatel – definice osoby pachatele je přesně definována podle § 22 zákona č. 40/2009 Sb., Trestní zákoník:

„(1) Pachatelem trestného činu je, kdo svým jednáním naplnil znaky skutkové podstaty trestného činu nebo jeho pokusu či přípravy, je-li trestná.

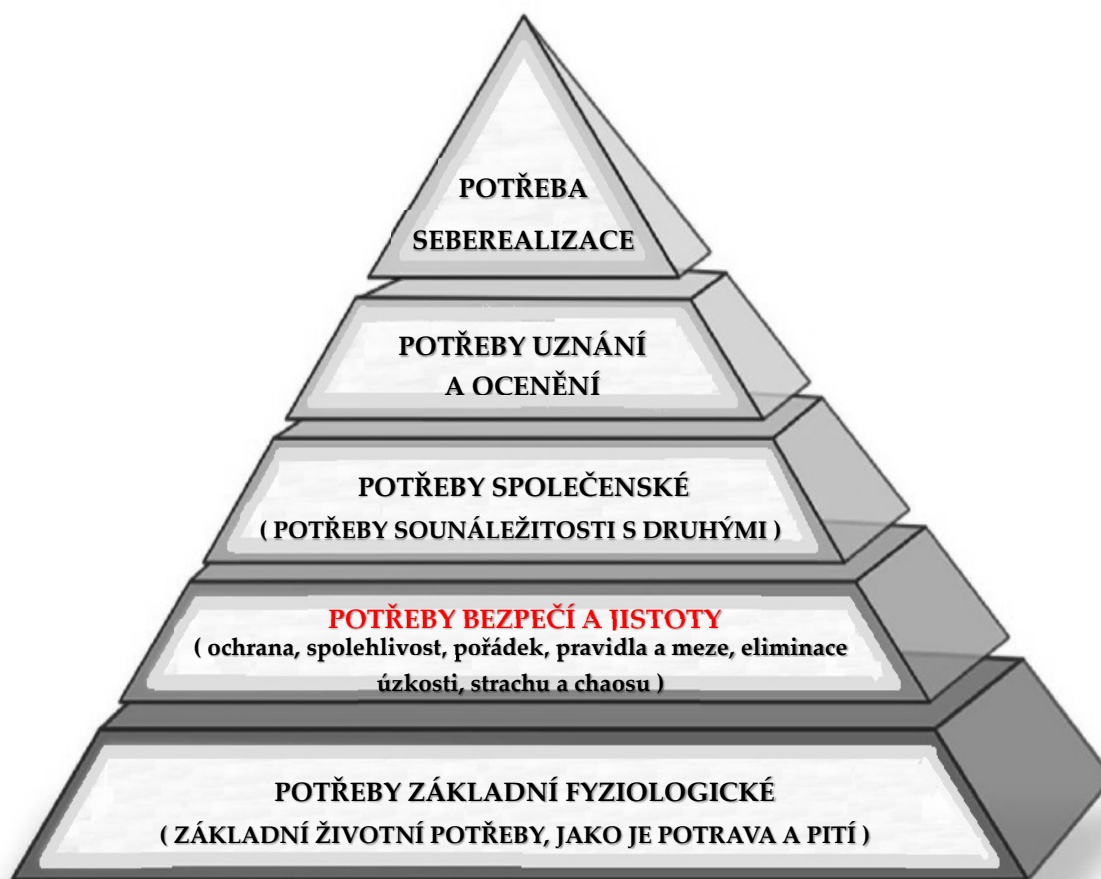
(2) Pachatelem trestného činu je i ten, kdo k provedení činu užil jiné osoby, která není trestně odpovědná pro nedostatek věku, nepříčetnost, omyl, anebo proto, že jednala v nutné obraně, krajní nouzi či za jiné okolnosti vylučující protiprávnost, anebo sama nejednala nebo nejednala zaviněně. Pachatelem trestného činu je i ten, kdo k provedení činu užil takové osoby, která nejednala ve zvláštním úmyslu či z pohnutky předpokládané zákonem; v těchto případech není vyloučena trestní odpovědnost takové osoby za jiný trestný čin, který tímto jednáním spáchala“ . [9]

Riziko – lze definovat jako *„možnost, že s určitou pravděpodobností vznikne událost, kterou považujeme z bezpečnostního hlediska za nežádoucí. Riziko je vždy odvoditelné a odvozené z konkrétní hrozby. Míru rizika, tedy pravděpodobnost škodlivých následků vyplývajících z hrozby a ze zranitelnosti zájmu, je možno posoudit na základě tzv. analýzy rizik, která vychází i z posouzení naší připravenosti hrozbám čelit“ . [4 str. 7]*

Zranitelnost – lze definovat po odborné stránce *„jako náchylnost systému (objektu, území, organizace, společnosti, státu) ke vzniku škody. Jedná se tedy o souhrn vlastností, které vyplývají z fyzikálních, chemických, biologických, sociálních, ekonomických, environmentálních a technologických faktorů nebo jejich kombinací. Tyto vlastnosti určují vnímavost předmětu sledování (systém stát, území, organizace, společnost, člověk, životní prostředí, objekt aj.) vůči následkům mimořádných událostí“ . [10 str. 8]*

Při provádění **opatření ke snížení zranitelnosti je nutné dodržení zásady**, kdy *„nelze bez zdůvodnění provést opatření, které sníží zranitelnost jednoho zájmu, ale zároveň výrazně zvýší zranitelnost jiného chráněného zájmu“ . [10 str. 8]*

Bezpečí (nikoli jen pocit bezpečí) je jednou z nejdůležitějších životních potřeb občanů a jedním ze základních faktorů spokojenosti člověka. Nejvlivnější psycholog 20. století Abraham Maslow seřadil lidské potřeby hierarchicky podle důležitosti vč. **ochrany a bezpečí** do tzv. **pyramidy lidských potřeb**. Nejzákladnější a nejnaléhavější životní potřeby jsou jako základní úroveň. Vyšší úroveň nabývá na důležitosti a je k ní možno přistoupit po splnění podmínek pro uspokojení potřeb úrovně předchozí. [11] [12]



Obr. 1 – Maslowova hierarchie životních potřeb [12 str. 168], [vlastní úprava]

2.2 Charakteristika základních a středních škol v ČR

V této části jsou nastíněny základní údaje o školách v ČR s jejich stručnou charakteristikou. Způsob vzdělávání žáků základních a středních škol v České republice a související podmínky stanovuje závazně zákon č. 561/2004 Sb., Školský zákon.

Ministerstvo školství, mládeže a tělovýchovy (MŠMT) je v dnešní době zřizovatelem jen malého zlomku z celkového objemu škol v ČR (např. některá zařízení pro výkon ústavní a ochranné výchovy). Je však hlavním subjektem, jehož legislativě a metodikám školy podléhají. MŠMT je správcem rejstříku škol a školských zařízení, ve kterém vede veškeré údaje o jednotlivých školách, jako např. jejich zřizovateli, jejich právní formě a jejich řediteli. Školy jsou také vázány legislativou svých zřizovatelů, jimiž je v převážné většině státní správa a samospráva. V menší míře jsou zřizovány základní i střední školy církvemi, nebo soukromým subjektem. Školy si jako samostatné právní subjekty stanovují vlastní interní předpisy (např. školní řád, směrnice a metodické pokyny). Povinnost vést některé dokumenty školám přímo ukládá výše zmiňovaný školský zákon.

2.2.1 Základní školy v ČR

Základní školy (dále jen ZŠ) jsou určeny pro plnění povinné školní docházky a základního vzdělávání dětí podle ustanovení školského zákona § 36 - § 56. Výuka probíhá standardně v období od 1. září do 30. června. Toto období je dáno platnou legislativou MŠMT. V období prázdnin jsou jen výjimečně v některých školách využívány prostory k různým aktivitám (např. účelové a vzdělávací dětské tábory). Vzdělávání na ZŠ má 9 ročníků a je legislativně děleno na první a druhý stupeň. První stupeň ZŠ je od 1. do 5. ročníku a je označen úrovní znalostí 1 v ISCED (mezinárodní standardní klasifikace úrovně vzdělávání podle UNESCO). Druhý

stupeň od 6. do 9. ročníku ZŠ (a také 1. až 4. ročník osmiletých gymnázií a 1. a 2. ročník šestiletých gymnázií) je označen úrovní 2 v ISCED. V některých školách se speciální výukou může být vzdělání prodlouženo až do 10. ročníku. Zároveň jsou některé školy uzpůsobené ke vzdělávání hendikepovaných žáků.

Základní školy i střední školy zajišťují svým žákům a zaměstnancům školy stravu v podobě školní jídelny, která bývá součástí budovy, nebo je s budovou propojena, či umístěna v blízkém okolí budovy hlavní.

Na základních školách jsou často poskytovány poradenské aktivity pro žáky (např. výchovní poradci, školní metodici prevence z řad učitelů, psychologové a speciální pedagogové). Většinou se jedná o zajišťování prevence sociálně patologických jevů, nebo prevence školní neúspěšnosti. Některé školy spolupracují se školními poradenskými zařízeními (poradenské služby pro školy), kde mimo již uvedené záležitosti mohou školy konzultovat problematiku žáků se *„zvýšeným rizikem školní neúspěšnosti nebo rizikem v osobnostním nebo sociálním vývoji, kariérové poradenství a metodickou pomoc a konzultace školám při péči o nadané žáky a zajišťují prevenci sociálně patologických jevů ve školách“*. [13 str. 22]

Pro využití času po výuce (někdy i ráno před výukou) provozují školy školní družinu, do které dochází pro žáky nejen rodiče, ale též prarodiče či jiní rodinní příslušníci a zákonní zástupci. Jsou zde také provozovány řady aktivit a kroužků pro žáky vedené učiteli i externími pracovníky.

Základní školy zajišťují zápis žáků do prvních tříd, což v dané dny umožňuje vstup mnoha zcela neznámých dospělých osob do budov základních škol. Zároveň základní školy zajišťují informovanost rodičů formou třídních schůzek a konzultací nejen v průběhu vyučování, ale též v pozdních odpoledních hodinách, kdy opět dochází k možnosti vstupu dospělých osob často bez kontroly.

2.2.2 Střední školy v ČR

Střední odborné školy (dále jen SŠ), gymnázia (dále jen GYM) a střední odborná učiliště (dále jen SOU) jsou určeny pro vzdělávání žáků podle ustanovení školského zákona § 57 až § 82. V § 57 se přímo uvádí „*Střední vzdělávání rozvíjí vědomosti, dovednosti, schopnosti, postoje a hodnoty získané v základním vzdělávání důležité pro osobní rozvoj jedince. Poskytuje žákům obsahově širší všeobecné vzdělání nebo odborné vzdělání spojené se všeobecným vzděláním a upevňuje jejich hodnotovou orientaci. Střední vzdělávání dále vytváří předpoklady pro plnoprávný osobní a občanský život...*“ [14]

Stejně jako v případě základních škol, i zde na středních školách probíhá výuka standardně v období od 1. září do 30. června, což je rovněž nastaveno platnou legislativou MŠMT. V období prázdnin jsou v některých školách výjimečně využívány prostory k různým účelovým aktivitám. Prostory škol mohou být pronajímány v průběhu školního roku i o prázdninách ke školením žáků či učitelů, seminářům pro žáky nebo též pro širokou veřejnost, anebo k možnosti prodeje produktů (výrobků) vyráběných žáky.

Střední školy zajišťují pro zájemce z řad uchazečů o studium pravidelná roční přijímací řízení, kdy do škol vstupují na zkoušky pouze uchazeči o studium bez rodičů a po celou dobu zkoušek a přestávek mezi jednotlivými písemnými, ústními, fyzickými či talentovými zkouškami školy zajišťují dozor nad uchazeči.

Žáci SŠ a SOU v rámci objektů školy či smluvních partnerů vykonávají svou učební praxi (praktická výuka, která je po celý rok zanesena v rozvrhu hodin dané třídy s určitou hodinovou dotací na týden a odpovídá tematicky právě probíhající teoretické výuce) nebo odbornou praxi (praktická výuka vložená koncentrovaně v bloku ve školním roce), která se koná často i mimo budovu školy u smluvních partnerů daných škol.

Na středních školách existuje také řada poskytovaných poradenských aktivit pro žáky (např. výchovní poradci, školní metodici prevence z řad učitelů, nebo psychologové). Většinou se opět jedná o zajišťování prevence sociálně patologických jevů, nebo prevence školní neúspěšnosti. Školy též spolupracují se školními poradenskými zařízeními.

Střední školy kromě kroužků a doučování pro žáky, třídních schůzek a konzultačních hodin pro žáky a rodiče zajišťují závěrečné zkoušky u učebních oborů a maturitní zkoušky pro střední školy s maturitou. Oba typy škol mají úroveň vzdělávání 3 v ISCED. Ústní maturitní zkoušky jsou veřejné a školy musí umožnit vstup jakékoliv osobě, která chce na maturitách přihlížet. Škola dotyčnou osobu či osoby může vykázat pouze v případě, že by narušovala průběh těchto zkoušek.

2.3 Případy narušení bezpečnosti ve školách v ČR

Ačkoli se problém ozbrojených útočníků ve školách mnoho let týkal především USA (každý rok několik případů ozbrojeného útoku ve škole), problematika se v posledních letech týká i ostatních částí světa. Výjimkou v tomto směru není ani Evropa a Česká republika.

V České republice je historicky evidováno několik případů ohrožení či napadení žáků a zaměstnanců škol, nebo jiných bezpečnostních incidentů ve školách. Zde jsou uvedeny některé případy z nich.

27. červen 2002 – Chodov na Sokolovsku, brutální útok tří chlapců a jedné dívky na svého spolužáka přímo před základní školou, kde ho zbili natolik, že musel být převezen na chirurgické oddělení sokolovské nemocnice s mnohačetnými poraněními hlavy, hrudníku, ramen a krku. [11]

24. říjen 2002 – Vodňany, okres Strakonice. Ve speciální škole pro sluchově a mentálně postižené šestnáctiletý žák shodil ze schodů a zbil učitelku, která před ním bránila ostatní děti, kterým záměrně ubližoval jen proto, aby se předváděl před děvčaty. [11]

8. prosinec 2003 – Hradec Králové, student královéhradecké univerzity napadl pedagoga baseballovou pálkou. V době spáchání činu byl útočník nepřičetný. [11]

1. března 2004 – na Středním odborném učilišti ve Svitavách napadl a vážně pobodal nožem sedmnáctiletý učeň svého učitele. Učitel po převozu do nemocnice na následky těchto zranění zemřel. Krajským soudem byl útočník odsouzen za vraždu k devíti letům vězení. [11] [15]

Březen 2009 – v tomto roce byl odhalen plán bombového útoku sedmnáctiletého žáka z Gymnázia Nový Bydžov na Hradecku, který si plánoval uvedenou školu zničit a s ní také učitele a spolužáky. Údajně prohlašoval, že by vystřílel celou školu a potom by zabil i sebe. Plán mu však překazili policisté. Uvedené osobě mohl být udělen trest odnětí svobody až na 5 let. Tomuto pachateli byl nakonec udělen podmíněný trest 14 měsíců s odkladem na 2 roky. [11] [16] [17] [18]

26. září 2011 – na gymnáziu v Chomutově napadl patnáctiletý žák sekretářku s nožem a paličkou na maso. Zároveň při tom křičel, že je terorista. Napadené ženě způsobil zranění na rukou a šok. Žáka zastavil školník s ředitelem. [11]

Říjen 2011 – Masarykova univerzita v Brně - bývalý polský student plánoval zapálení budovy vysoké školy a vraždy pedagogů a studentů. [16] [11]

22. květen 2012 – v Havířově ve školní jídelně cizí žena napadla a pobodala vychovatelku. Vzala si sedmiletou dívku jako rukojmí. Policii se podařilo dívku osvobodit a útočníci zadržet. Ta byla obviněna z pokusu o vraždu a braní rukojmí.

Vzhledem ke zjištěnému psychickému onemocnění pachatelky bylo její stíhání ještě v témže roce zastaveno. [11]

29. říjen 2012 – čtrnáctiletý student na gymnáziu v Rakovníku napadl a pobodal učitelku. Vzhledem ke svému věku nebyl útočník trestně odpovědný. [11]

Rok 2013 – SOŠ v Praze – žák střední odborné školy plánoval ve škole střelbu. Na facebookový profil této školy byl v konkrétní dobu přidán tento anonymní příspěvek: *„Už dlouho přemýšlím co s některými studenty udělám ... Netvořilo mi to až tak dlouho. Vybral(a) jsem si všechny své úspory a nakoupil(a) si za ně celkem slušnou sbírku zbraní. Dalo mi sice dost práce svou sbírku získat, ale stálo to za to... Mám v plánu ukončit činnost této školy a také chci ukončit několik bezcenných životů. Přijde to 21. října. Jsem chlapec nebo dívka? Na jaké lidi mám spadeno? Dokážete mě odhalit a pokazit mi můj plán? Hodiny tikají drahoušci...“* [16]

25. březen 2014 – ve Výchovném ústavu v Králíkách na Orlickoústecku napadli brutálně dva mladíci vychovatele a vychovatelku. Jeden z útočníků vrazil vychovateli šroubovák do krku, ženu povalili a kopali. Pachatelé údajně zaútočili, protože chtěli utéct, ale to se jim nepovedlo. Kontrolou chodu ústavu bylo zjištěno mnoho jiných pochybení a ministr školství následně oznámil, že bude ústav uzavřen. [11]

14. říjen 2014 – ve **Žďáru nad Sázavou** vtrhla do střední školy cizí psychicky nemocná žena, která napadla a pobodala několik studentů. Na následky jejího brutálního útoku jeden student zemřel. Zraněn byl i zasahující policista. Útočnice neměla na školu žádnou vazbu. [11] Jedná se o nejzávažnější případ ve školství naší republiky v oblasti **vniknutí cizí osoby do budovy školy s tragickými následky**.

Září 2016 – v Teplické škole dopadla Policie ČR jednoho žáka, který vyhrožoval, že školu vystřelí. [17]

Listopad 2016 – v Kralovicích na střední škole začal jeden žák při vyučování vyhrožovat airsoftovou zbraní a křičel Alláh Akbar. Mimo to měl u sebe také dva nože. Policie ho zadržela. [11] [17]

8. únor 2018 – případ vniknutí cizí osoby do školy: „O pořádný poprask se ve čtvrtek na plzeňské střední škole postaral jedenadvacetiletý mladík. Podle policie napadl těhotnou studentku (18), pak vyskočil z okna a dal se na útěk. Spravedlnosti ale dlouho neutíkal. Policisté ho do dvaceti minut dopadli. Incident se odehrál na Střední odborné škole profesora Švejcara v Plzni. Do budovy vstoupil mladík, který se tvářil jako návštěva. O přestávce ale zatáhl studentku třetího ročníku do kabinetu a napadl ji. Podle spolužáků byla důvodem útoku žárlivost. Dívka se s mladíkem totiž rozešla, s čímž se odmítl smířit. Když zjistil, že je jeho expřítelkyně těhotná, měl si to s ní jít do školy vyřídit. Naštěstí dívce nijak vážně neublížil. Přesto skončila v péči lékařů.“ [11 str. 5]

Výše uvedený přehled ukazuje závažné bezpečnostní incidenty, které byly nějakým způsobem medializovány, ale zdaleka to nejsou všechny zmapované. Další skupinou je mnoho jiných školních bezpečnostních incidentů, které byly buď vyřešeny v rámci školního řádu a nebyly nijak zveřejněny v médiích (nebo jen minimálně), popřípadě se týkají jiného typu násilí a jiné trestné činnosti, kdy se nejedná o přímé narušení zabezpečení objektů, avšak jednání mají dopad na zdraví a bezpečnost žáků či zaměstnanců. Těmito incidenty může být například školní šikana mezi žáky, nebo mezi žáky a pedagogy. Jiným typem incidentů může být například napadení žáka v bezprostřední blízkosti školní budovy cizí osobou.

Jeden případ tohoto typu se stal např. v lednu 2016 v Praze na Střední průmyslové škole v Malešicích. Trojice žáků zde několik měsíců šikanovala učitelku. Žáci se této učitelce posmívali, nadávali jí, někdy jí zabarikádovали dveře, aby nemohla ze třídy. Jindy ji tahaly za vlasy a své nadávky a pronásledování postupně zintenzivnili. Ačkoli si stěžovala řediteli, nikdo z vedení chování těchto žáků neřešil, ani po upozornění ostatních žáků. Ostatní žáci toto chování natočili na video

a předali vedení školy. Teprve potom vedení školy reagovalo podmíněným vyloučením těchto žáků. V tu dobu ale tato učitelka zkolabovala a byla převezena do nemocnice. Zde po několika dnech zemřela. Souvislost mezi smrtí této učitelky a šikanou ze strany žáků dále šetřila policie. Po medializaci tohoto případu se o tento případ začal zajímat také zřizovatel školy a MŠMT. Z dostupných podkladů vyplývá velmi závažné pochybení vedení školy. [19]

Jako další příklad ostatních incidentů lze uvést napadení žáka v bezprostřední blízkosti školy cizí osobou, který se stal v únoru 2014 na jedné Střední odborné škole v Praze. Zde do incidentu zasáhl učitel tělocviku, který byl poblíž. Útočníka zastavil, ale sám měl po tomto zásahu několik drobných poranění. Žákovi se nic nestalo, protože zásah učitele byl okamžitý. Jak se následně zjistilo, důvodem napadení bylo vyřizování účtů mezi mladými lidmi mající stejné city k jedné dívce.

3 ÚTOKY NA ŠKOLÁCH V ZAHRANIČÍ S TRAGICKÝMI NÁSLEDKY

3.1 Narušení bezpečnosti škol v zahraničí

Jak již bylo zmíněno v kapitole 2.3, školy v zahraničí se stávají častěji terčem útoků, než školy v ČR. Převážnou část těchto incidentů provedou mladí lidé, kteří mají něco společného s konkrétní školou. Většinou se jedná o bývalé, nebo současné studenty dotčených škol. Nejčastějším způsobem útoku zde bývá vniknutí tzv. aktivního střelce do školního areálu či do budovy. Naopak z menší části se v některých případech jedná o pachatele, kteří nejsou studenty dané školy a tuto školu si vyberou z jiných důvodů. Těmito důvody může být například nízká úroveň zabezpečení nebo větší dojezdový čas policie.

3.1.1 Případy závažných incidentů na školách v zahraničí

V této části je uveden stručný seznam incidentů, které se udály na zahraničních školách, a byla při nich narušena bezpečnost daných objektů tzv. aktivním střelcem. Následky vybraných případů byly tragické.

3.1.2 Vybrané případy útoků na školách v USA

USA, stát Colorado – na střední škole **Columbine High School** ve městě Littleton se dne 20. dubna 1999 stal jeden z nejtragičtějších případů v historii narušení bezpečnosti ve školách. Dva studenti této školy Eric Harris a Dylan Klebold (18 a 17 let) naplánovali bombové výbuchy ve škole a útok střelnými zbraněmi. Byli

vyzbrojeni poloautomatickými zbraněmi a brokovnicemi. K výbuchu nastražených bomb však nedošlo z důvodu jejich selhání, ale následné běsnění těchto studentů střelnými zbraněmi mělo za následek smrt dvanácti studentů a jednoho učitele. Dalších 24 lidí bylo zraněno. Zpočátku oba vstoupili v dlouhých kabátech a se sportovními taškami do školní jídelny a nepozorovaně zde umístili tašky s propanovými bombami. V jídelně v té době bylo téměř 500 lidí. Zároveň nastražili i bomby ve svých autech, které měly následně vybuchnout. Mimo střelných zbraní byli vybaveni také menšími výbušninami, kterými se snažili následně aktivovat nevybuchlé propanové bomby, ani to se jim nepodařilo. Jak je zřejmé z dostupných zdrojů, škola již v této době měla nainstalován kamerový systém a měla také policejní hlídku. Ani to však tyto pachatele neodradilo od jejich plánu vtrhnout do objektu a svůj čin vykonat. [20] [21]

USA, stát Virginia – dne 16. dubna 2007 se v kampusu **Virginia Polytechnic Institute and State University** ve městě Blacksburg odehrál další z nejkrutějších útoků tzv. aktivního střelce ve školním komplexu. Jeden ze studentů svými legálně drženými poloautomatickými zbraněmi zaútočil na spolužáky a zaměstnance. Byl jím 23letý student Cho Seung-Hui. Střelbu nejprve začal na studentských kolejích, kde zabil 2 osoby a přibližně za 1,5 hodiny začal střílet ve školní posluchárně, kde zabil 30 lidí. Dalších 25 lidí zranil. Mezi oběťmi byli 2 učitelé a 30 studentů. Svůj plán měl útočník promyšlený a zajistil dveře budovy řetězy tak, aby z ní nikdo nemohl utéct. Útočník se sám následně zastřelil. Podle dostupných podkladů se zřejmě inspiroval tragickou událostí na škole Columbine High School z roku 1999. [22] [23]

USA, stát Connecticut – dne 14. prosince 2012 se stala opět jedna z největších tragédií následkem útoku tzv. aktivního střelce. Dvacetiletý mladík Adam Lanza, který žil nedaleko, zaútočil v základní škole **Sandy Hook Elementary School** ve městě **Newtown**. Doma nejprve zabil svou matku, která také ve škole pracovala. Následně se vydal k uvedené škole vybaven samonabíjecí puškou a dvěma

pistolemi. Do budovy si prostrřílel cestu přes zamčené dveře a zaútočil na ředitelku školy, zástupkyni a psycholožku. Následně postupoval do tříd, ve kterých zastřelil celkem 20 dětí (ve věku 6-7 let) a 6 dospělých. Jeho útok trval přibližně 10 minut a vystřelil cca 150 nábojů. Následně zastřelil i sebe. [23] [24]

USA, stát Jižní Karolína – mladiství pachatel ve věku 14 let zaútočil ve škole se střelnou zbraní dne 28. 9. 2016 v malém městě Townvill v Jižní Karolíně. Před cestou ke škole doma zastřelil svého otce. Ke škole přijel automobilem pickup, prorazil oplocení a zastavil na školním hřišti. Střílel v okolí budovy a postřelil dvě děti a jednu učitelku. Přímo do budovy proniknout nestihl. V okamžiku, kdy se útočník snažil vyřešit závadu na své zbraní, byl povalen a zajištěn jedním ze dvou dobrovolných hasičů, kteří se o útoku dozvěděli hlášením, a protože byli se svým vozem nedaleko této školy, dorazili na místo ještě před příjezdem policie. Jedno z postřelených dětí zemřelo v nemocnici na následky postřelení. [25] [26]

Níže uvedený seznam **útoků na základních a středních školách** v USA vyjadřuje poměr rozsahu tragických následků incidentu na střední škole **Columbine High School ve městě Littleton** k ostatním útokům několik let před ním a po něm.

Tab. 1 – Útoky střelnou zbraní na ZŠ a SŠ v letech 1996 – 2006 v USA [27 stránky 13-14]

| DATUM | MÍSTO UDÁLOSTI | ÚTOČNÍK/VĚK | POČET OBĚTÍ | DATUM | MÍSTO UDÁLOSTI | ÚTOČNÍK/VĚK | POČET OBĚTÍ |
|----------|------------------|----------------------|--------------------------|---------|---------------------------|--------------------------|-------------------------|
| 2/2/96 | Moses Lake, WA | Barry Loukaitis, 14 | 3 zemřel 1 zraněn | 2/29/00 | Mount Morris Township, MI | 7-year-old male student | 1 zemřel |
| 2/19/97 | Bethel, Alaska | Evan Ramsey, 16 | 2 zemřely 2 zraněno | 3/10/00 | Savannah, GA | Darrell Ingram, 19 | 2 zemřely |
| 10/1/97 | Pearl, MS | Luke Woodham, 16 | 2 zemřely 7 zraněno | 5/26/00 | Lake Worth, FL | Nate Brazill, 13 | 1 zemřel |
| 12/1/97 | West Paducah, KY | Michael Carneal, 14 | 3 zemřely 7 zraněno | 3/5/01 | Santee, CA | Charles Williams, 15 | 2 zemřely 13 zraněno |
| 3/24/98 | Jonesboro, AK | Mitchell Johnson, 13 | 5 zemřely 10 zraněno | 3/7/01 | Williamsport, PA | Elizabeth Bush, 14 | 1 zraněn |
| | | Andrew Golden, 11 | | 3/22/01 | El Cajon, CA | Jason Hoffman, 18 | 2 zraněno |
| 4/24/98 | Edinboro, PA | Andrew Wurst, 14 | 1 zemřel 3 zraněno | 3/30/01 | Gary, IN | Donald Burt, Jr., 17 | 1 zemřel |
| 5/19/98 | Fayetteville, TN | Jacob Davis, 18 | 1 zemřel | 1/15/02 | New York, NY | Vincent Rodriguez, 17 | 2 zraněno |
| 5/21/98 | Springfield, OR | Kip Kinkle, 15 | 2 zemřely 20 zraněno | 4/24/03 | Red Lion, PA | James Sheets, 14 | 1 zemřel |
| 4/20/99 | Littleton, CO | Eric Harris, 18 | 13 zemřely 23 zraněno | 9/24/03 | Cold Spring, MN | John McLaughlin, 15 | 2 zemřely |
| | | Dylan Klebold, 17 | | 3/21/05 | Red Lake, MN | Jeff Weise, 16 | 7 zemřely |
| 5/20/99 | Conyers, GA | Thomas Solomon, 15 | 6 zraněno | 11/8/05 | Jacksboro, TN | Kenneth Bartley, Jr., 15 | 1 zemřel 2 zraněno |
| 11/19/99 | Deming, NM | Victor Cordova, 13 | 1 zemřel | 9/29/06 | Cazenovia, WI | Eric Hainstock, 15 | 1 zemřel |
| 12/6/99 | Fort Gibson, OK | Seth Trickey, 13 | 4 zraněno | | | | |

Další tabulka uvedená níže zobrazuje seznam **útoků na univerzitách** v USA a vyjadřuje poměr rozsahu tragických následků incidentu na vysoké škole **Virginia Polytechnic Institute ve městě Blacksburg** k ostatním útokům několik let před ním a po něm.

Tab. 2 – Útoky střelnou zbraní na univerzitách v letech 1996 – 2008 v USA [27 str. 16]

| DATUM | MÍSTO UDÁLOSTI | ÚTOČNÍK/VĚK | POČET OBĚTÍ |
|----------|---------------------|--|--------------------------|
| 9/17/96 | University Park, PA | Jillian Robbins, 19 | 1 zemřel 1 zraněn |
| 6/28/00 | Seattle, WA | Jian Chen, 42 | 2 zemřely |
| 5/18/01 | Pierce County, WA | Donald Cowan, 55 | 2 zemřely |
| 1/16/02 | Grundy, VA | Peter Odighizuwa, 43 | 3 zemřely 3 zraněno |
| 10/28/02 | Tucson, AZ | Robert Flores, 41 | 4 zemřely |
| 5/9/03 | Cleveland, OH | Biswanath Halder, 62 | 1 zemřel 2 zraněno |
| 9/17/06 | Pittsburgh, PA | William Holmes, 18 Brandon Baynes, 18 | 5 zraněno |
| 4/2/07 | Seattle, WA | Jonathan Rowan, 41 | 2 zemřely |
| 4/16/07 | Blacksburg, VA | Seung-Hui Cho, 23 | 33 zemřely 25 zraněno |
| 9/21/07 | Dover, DE | Loyer Braden, 18 | 1 zemřel 1 zraněn |
| 2/8/08 | Baton Rouge, LA | Latina Williams, 23 | 3 zemřely |
| 2/14/08 | Dekalb, IL | Steve Kazmierczak, 27 | 6 zemřely 16 zraněno |

3.1.3 Vybrané případy útoků na školách v Evropě

Finsko – na finské střední škole **Jokela High School** ve městě **Tuusule** zaútočil **dne 7. 11. 2007** student Pekka Erik Auvinen (18 let) legálně drženou zbraní, kterou vlastnil 4 měsíce. Také polil podlahy a stěny budovy hořlavinou a pokusil se školu podpálit, což se mu nepovedlo. Zastřelil 6 studentů, ředitelku školy a zdravotní sestru. Dalších 10 lidí bylo zraněno. Tento tzv. aktivní střelec se v prostorách školy pohyboval ve všech patrech. Svůj útok si řádně naplánoval a zveřejnil nenávistné informace na svých webových stránkách krátce před útokem. Po spáchání tohoto

útoku pachatel sám obrátil zbraň proti sobě a zastřelil se. Ze své zbraně vystřelil celkem 69 ran a dalších více než 320 nevyužitých nábojů bylo u něho následně nalezeno. Po policejním šetření bylo zjištěno, že tento útočník měl sice čistý trestní rejstřík, ale veřejně propagoval nenávist k finské společnosti a celému lidstvu. [28]

Německo – na střední škole **Albertville** ve městě **Winnenden** zaútočil dne **11. 3. 2009** bývalý student Tim Kretschmer (17 let), který zde dříve studoval, ale tuto školu nedokončil. Do budovy školy vnikl v černém vojenském obleku. Bez váhání začal střílet okolo sebe v jedné třídě a potom šel střílet do další třídy. Ve škole zabil celkem 9 studentů (16 – 18 let), 3 učitele a mnoho dalších zranil. Z místa činu utekl do centra města a zabil další osobu. V té době byl již pronásledován policií. Následně odjel ukradeným vozem a po 40 km se ukryl v supermarketu. Při přestřelce s policií ještě zastřelil 2 osoby a 2 policisty těžce zranil. Nakonec byl útočník policií zastřelen. [29] [30] [31]

3.2 Obraz aktivního střelce z pohledu úřadů a policie v USA

Útok střelnými zbraněmi z rukou dvou studentů ve škole Columbine High School z roku 1999, který je již zmíněn v kapitole 3.1.1, se stal tzv. milníkem v oblasti řešení bezpečnosti škol v USA i jinde ve světě. Byl velkým podnětem k mnoha diskuzím a jednáním úřadů a policie k tématu nutnosti kvalitnějšího zabezpečení škol proti podobným incidentům. Bohužel se také stal inspirací pro mnoho dalších útoků tzv. aktivních střelců v následujících letech. Ačkoli tato tragédie byla jednou z mnoha střeleckých útoků během let na školách v USA, svou krutostí byla ve své době nejhorší událostí.

Mnoho odborníků z oboru bezpečnosti státních institucí a z řad policie v USA se z důvodu prevence a zabezpečení školních objektů (a jiných tzv. měkkých cílů) snažilo vytvořit seznam charakteristik těchto útočníků tak, aby je bylo možné včas

identifikovat, případně preventivními opatřeními těmto útokům zamezit. Ačkoli je každý útok jedinečný, některé vlastnosti mají tito pachatelé společné. [32]

Jsou to například:

- pravděpodobně zasáhnou více než jeden cíl,
- mohou se zaměřit na konkrétní osoby, nebo zabít co nejvíce náhodných lidí,
- vyberou si tzv. měkké cíle (s vyšší koncentrací lidí),
- jejich útok většinou vychází z nenávisti nebo vzteku k některým lidem, skupině lidí, nebo k celé společnosti,
- většinou neskrývají svou identitu, ani neplánují útek před policií,
- velmi často, ale ne vždy, jsou útoky zároveň sebevražedné,
- často mají předem vše detailně naplánované a danou lokalitu znají a často bývají lépe vyzbrojeni než policie,
- v některých případech (kromě vlastních střelných zbraní) mají jako další variantu útoku připravené výbušniny,
- podle plánu si často vybírají pozice s taktickou výhodou. [32]

4 ŠKOLSKÁ LEGISLATIVA

4.1 Základní přehled legislativy vztahované k bezpečnosti

V této části jsou uvedeny související právní dokumenty, které zohledňují jak povinnosti školských subjektů, tak i podmínky funkčnosti a bezpečného provozu školských zařízení. Zároveň je nutno vyzdvihnout samotné právo občanů České republiky na svou bezpečnost obecně.

- Zákon č. 2/1993 Sb., Listina základních práv a svobod
 - Zákon č. 561/2004 Sb., Školský zákon
 - Zákon č. 309/2006 Sb., Bezpečnost a ochrana zdraví při práci
 - Zákon č. 40/2009 Sb., Trestní zákoník
 - Tematická zpráva ČŠI – Bezpečnost ve školách a školských zařízeních, z roku 2014 (Čj.: ČŠIG-4027/14-G2)
 - Metodické doporučení k bezpečnosti dětí, žáků a studentů ve školách a školských zařízeních – Minimální standard bezpečnosti, z roku 2015 (vydalo MŠMT pod Č.j.: MSMT-1981/2015-1)
 - ČSN 73 4400 - Prevence kriminality – řízení bezpečnosti při plánování, realizaci a užívání škol a školských zařízení, platná od 1. 9. 2016
 - Metodika MV ČR pro aplikaci nové technické normy ČSN 73 4400
 - Vyjádření a doporučení ÚOOÚ k možnosti instalovat kamerový systém v prostorách školy ze dne 12. 3. 2007
-
- **Zákon č. 2/1993 Sb., Listina základních práv a svobod**

Článek č. 12 – Nedotknutelnost obydlí, odstavec 3:

„Jiné zásahy do nedotknutelnosti obydlí mohou být zákonem dovoleny, jen je-li to v demokratické společnosti nezbytné pro ochranu života nebo zdraví osob, pro ochranu

práv a svobod druhých anebo pro odvrácení závažného ohrožení veřejné bezpečnosti a pořádku. Pokud je obydlí užíváno také pro podnikání nebo provozování jiné hospodářské činnosti, mohou být takové zásahy zákonem dovoleny, též je-li to nezbytné pro plnění úkolů veřejné správy.“

Článek č. 29 – Zvýšená a zvláštní ochrana, odstavec 2:

„Mladiství a osoby zdravotně postižené mají právo na zvláštní ochranu v pracovních vztazích a na pomoc při přípravě k povolání.“ [33]

- **Zákon č. 561/2004 Sb., Školský zákon**

V souvislosti s bezpečností žáků a studentů je z hlediska tohoto zákona nutné zdůraznit zejména § 29:

„(1) Školy a školská zařízení jsou při vzdělávání a s ním přímo souvisejících činnostech a při poskytování školských služeb povinny přihlížet k základním fyziologickým potřebám dětí, žáků a studentů a vytvářet podmínky pro jejich zdravý vývoj a pro předcházení vzniku sociálně patologických jevů.

(2) Školy a školská zařízení zajišťují bezpečnost a ochranu zdraví dětí, žáků a studentů při vzdělávání a s ním přímo souvisejících činnostech a při poskytování školských služeb a poskytují žákům a studentům nezbytné informace k zajištění bezpečnosti a ochrany zdraví. Ministerstvo stanoví vyhláškou opatření k zajištění bezpečnosti a ochrany zdraví dětí, žáků a studentů při vzdělávání ve školách a školských zařízeních a při činnostech s ním souvisejících.

(3) Školy a školská zařízení jsou povinny vést evidenci úrazů dětí, žáků a studentů, k nimž došlo při činnostech uvedených v odstavci 2, vyhotovit a zaslat záznam o úrazu stanoveným orgánům a institucím. Ministerstvo stanoví vyhláškou způsob evidence úrazů, hlášení a zasílání záznamu o úrazu, vzor záznamu o úrazu a okruh orgánů a institucí, jimž se záznam o úrazu zasílá.“ [14]

Z výše uvedeného § 29 vyplývají školám povinnosti žáky informovat a připravit na případná možná rizika.

Dále je nutno zmínit § 30 tohoto zákona, ve kterém jsou mimo jiné stanoveny povinnosti ředitelů a nastavení provozních režimů ve školách a školských zařízeních:

„(1) Ředitel školy vydá školní řád; ředitel školského zařízení vnitřní řád. Školní řád a vnitřní řád upravuje

a) podrobnosti k výkonu práv a povinností dětí, žáků, studentů a jejich zákonných zástupců ve škole nebo školském zařízení a podrobnosti o pravidlech vzájemných vztahů se zaměstnanci ve škole nebo školském zařízení,

b) provoz a vnitřní režim školy nebo školského zařízení,

c) podmínky zajištění bezpečnosti a ochrany zdraví dětí, žáků nebo studentů a jejich ochrany před sociálně patologickými jevy a před projevy diskriminace, nepřátelství nebo násilí,

d) podmínky zacházení s majetkem školy nebo školského zařízení ze strany dětí, žáků a studentů.“ [14]

- **Tematická zpráva ČŠI – Bezpečnost ve školách a školských zařízeních**

Česká školní inspekce organizovala v říjnu a listopadu roku 2014 prověření stavu zajištění základní bezpečnosti ve školách a školských zařízeních. Ve sledovaném období bylo navštíveno a prověřeno celkem 5477 škol a školských zařízení (více než polovina z počtu zapsaných škol a školských zařízení v rejstříku MŠMT). Hlavním tématem bylo zjistit, jak jsou tyto objekty zabezpečeny technicky i personálně proti vniknutí neoprávněné osoby a jejímu pohybu v prostorách školy. V rámci této akce

bylo sledováno mnoho klíčových faktorů (např. zamčené dveře, kamerové systémy, jiná technická opatření, elektronické vstupy, dohled pedagogický nebo Policie ČR, a jiné). [34]

Výsledky z inspekční činnosti byly následně vyhodnoceny a shrnuty do uvedené Tematické zprávy, která se stala mimo jiné podkladem pro vydání metodiky ze strany MŠMT s názvem „**Metodické doporučení k bezpečnosti dětí, žáků a studentů ve školách a školských zařízeních – Minimální standard bezpečnosti**“ z roku 2015. Vytvoření uvedeného metodického doporučení bylo podpořeno také Usnesením vlády č. 1015 ze dne 8. 12. 2014 (jemuž předcházelo jednání vlády ČR k tragické události ve Žďáru nad Sázavou). [35]

- **ČSN 73 4400 –** Prevence kriminality – řízení bezpečnosti při plánování, realizaci a užívání škol a školských zařízení, platná od 1. 9. 2016.

Tato česká technická norma byla vypracována s cílem nastavení zásad a návrhů pro snižování rizika kriminality a obav z kriminálního jednání ve školách a veřejných institucích. Je určena pro využití v případech plánování a řešení prevence rizik spojených s ochranou osob a majetku. [36]

- **Zákon č. 40/2009 Sb., Trestní zákoník**

Z tohoto zákona lze uvést rozbor § 29 a rozbor § 28 (jak uvádí Lukáš ve své publikaci), ve kterých je zmíněn pojem „nutná obrana“ a jsou pro ochranu života, zdraví a majetku zásadní. „**§ 29 o nutné obraně** říká, že **pracovník** je oprávněn odvrátit přímo hrozící nebo trvající útok na zájmy chráněné zákonem (život, zdraví, majetek, svoboda, čest). Přímou hrozící nebo trvající útok může být od člověka nebo ... Napadená osoba nemusí čekat, až nastane fyzický kontakt, ale může se začít bránit ještě před ním. ... Aby byla obrana efektivní, musí být vždy intenzivnější než útok a je také dovoleno použít účinnější obranné prostředky, než jaké používá pachatel. Útočníkovi je možné způsobit větší škodu, než která hrozila z jeho útoku, nesmí být však mezi nimi značný nepoměr, protože pak by se jednalo o zcela zjevně nepřiměřenou obranu, která vybočuje z mezí nutné obrany. **§ 28 o krajní**

nouzi říká, že ohrožený zájem je možné chránit jen tím, že se obětuje jiný takový zájem. Odvrací se přímo hrozící nebezpečí, které je chápáno jako stav hrozící ...útokem nepřítelne osoby ...Ke krajní nouzi je oprávněn kdokoliv. Způsobený následek nesmí být stejný nebo větší než ten, který hrozil, vždy musí být menší.“ [37 stránky 166-167]

4.2 Podpora státních a jiných veřejných institucí k ochraně měkkých cílů

Bezpečnost občanů našeho státu je nejen uzákoněna platnou legislativou, ale je především klíčovým faktorem pro nastavování postupů a řešení potenciálně nebezpečných situací z úrovně kompetentních institucí (orgánů státní správy, resp. ministerstev a jimi zřízených organizací). S ohledem na stále více se vyskytující útoky na měkké cíle v zahraničí, byly v posledních letech v ČR zřízeny instituce, které mají pomoci s podporou, informacemi a případně s realizací postupného zavádění účinných opatření k prevenci útoků na měkké cíle, ale mohou pomoci i se školením a nácviky při mimořádných situacích zaměřených na nečekanou přítomnost útočníků.

V roce 2016 vznikla **Asociace Bezpečná škola z.s.**, která se ve spolupráci s MV ČR zaměřuje na analýzy, poradenství, semináře a vzdělávání v oblasti bezpečnosti škol a zároveň zajišťuje školám doporučení odborných pracovníků k vypracování bezpečnostních auditů. Svou činností především pomáhá školám k realizaci bezpečnostních procesů v souladu s ČSN 73 4400, se školským zákonem č. 561/204 Sb. (zejména s odkazem na § 29) a pro školy zabezpečuje společně s MV ČR celostátní konference (aktuálně je v plánu např. celostátní konference „Bezpečná škola 2019“ v květnu 2019). [11] [38]

Středočeský kraj byl prvním krajem, který dokázal urychleně reagovat na zavedení ČSN 73 4400 v září 2016 (Prevence kriminality – řízení bezpečnosti při plánování, realizaci a užívání škol a školských zařízení), a k výkladu této normy neprodleně zajistil seminář, jehož se zúčastnilo 85 osob z řad pracovníků MV ČR, MŠMT, Úřadu vlády, vedoucích pracovníků škol a školských zařízení, pedagogických pracovníků nebo zástupců zřizovatelů škol. Středočeský kraj se však problematice bezpečných škol věnuje dlouhodobě. Ještě před zavedením ČSN 73 04400 společně s Krajským ředitelstvím policie Středočeského kraje přiškolil v roce 2015 celkem 285 zástupců škol a v roce 2016 celkem 303 zástupců škol, a to nejen škol zřizovaných krajem, ale i jinými zřizovateli. [39]

Středočeský kraj zároveň zrealizoval v roce 2017 pilotní projekt **„Ozbrojený útočník ve škole“**. Jako první se zúčastnily města Benešov, Kolín a Příbram.

„Projekt „Ozbrojený útočník ve škole“ je souborem navzájem provázaných preventivních opatření. Jedná se o Bezpečnostní audit, proškolení bezpečnostního managementu školy, metodická pomoc školám při tvorbě „Plánu školy pro mimořádnou událost - ozbrojený útočník ve škole“, vytvoření zákrokové karty IZS a praktický seminář - odborné vzdělávání a nácvik zásahu.“ [39]

Občanské sdružení Asociace **„Záchranný kruh“** vytvořilo několik zajímavých projektů pro zvýšení úrovně vzdělanosti a připravenosti obyvatelstva (zejména dětí a mládeže) v oblasti rizik, mimořádných událostí a krizových stavů. Jedná se například o projekty:

- **„Bezpečnostní portál“** - účinný nástroj edukace první pomoci dětí a mládeže a jejich rodičů a pedagogů
- **„Chraň svůj svět, chraň svůj život“** - je zaměřen na aktivity ve vztahu ke školám a školským zařízením, dětem a mládeži

- „Včas umět a znát je napořád“ - jehož výstupem jsou didaktické a metodické pomůcky pro mateřské školy, zpracované i pro interaktivní výuku. [40]

Jako **součást resortu MV ČR** začal od 1. ledna 2017 fungovat útvar **Centrum proti terorismu a hybridním hrozbám (CTHH)**. Jeho vznik byl iniciován především vlivem Auditů národní bezpečnosti z roku 2016 a z nutnosti věnovat se potenciálním hrozbám vyplývajících také z vládou schválené Bezpečnostní strategie ČR 2015.

Pro podporu zabezpečení školních a školských objektů vyhlásil dne 8. listopadu 2018 ředitel Odboru bezpečnostní politiky MV ČR dotační program pro ochranu tzv. měkkých cílů před závažnými násilnými útoky. Součástí tohoto odboru je již zmíněný útvar CTHH. Vyhlášení dotačního programu navazuje na vládou schválenou Koncepti ochrany měkkých cílů pro roky 2017-2020. Využití dotací v tomto programu má za úkol významně **pomoci školám a školským zařízením** k realizaci projektů na jejich zabezpečení. [41]

5 TECHNICKÉ PRVKY ZABEZPEČENÍ OBJEKTŮ

V této kapitole jsou souhrnně uvedeny základní technické bezpečnostní prvky, které svým umístěním a vhodnými technickými parametry plní úlohu technické ochrany, přičemž mezi ně patří zařízení jak mechanické, tak elektronické. Při posuzování objektů, nebo přípravě projektů jejich zabezpečení, by měly být řešeny jako prioritní.

- **OBVODOVÁ OCHRANA se dělí na:**

- **Ploty**

- a) Klasické drátěné - pletivo čtvercové, cyklonové, svařované,
- b) Bezpečnostní oplocení – pletivo z vlnitého drátu, svařované z vlnitého drátu, drátěné panelové oplocení, bariery a oplocení ze žiletkového drátu, mřížové oplocení, palisádové oplocení, pevná bariéra,
- c) Vysoce bezpečnostní oplocení – rovný, zakřivený,
- d) Podhrabové překážky – podhrabové desky, podezdívky, ocelové rošty nebo též ochrana shora,
- e) Vrcholové zábrany - ostnatý drát (ke školám nevhodný),
- f) Vstupy, vjezdy a jiné vstupní jednotky – součástí každého oplocení musí být **přístupová brána, závora, která by měla být uzavřena nebo minimálně monitorována.**

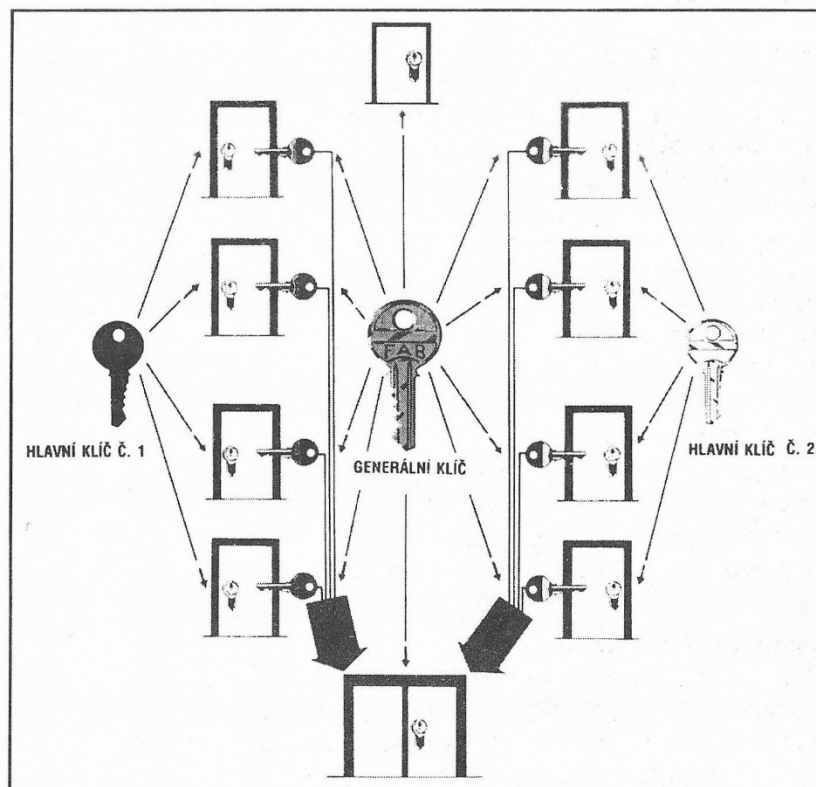
- **Retardéry** - průjezdové a zpomalovací - masivní betonové či ocelolitinové překážky umístěné po stranách vozovky.

- **Turnikety** - za vstupem do budovy mohou být vysoké či nízké, možné je napojit na systém pro identifikaci pomocí čipové karty, patří sem i bezpečnostní propusti používané např. u trezorů, které ke školám nikdo jistě nenavrhuje, i když dle některých autorů by „měli mít děti větší cenu než bankovky v trezorech“.

- **PLÁŠŤOVÁ OCHRANA** - brání vstupu do budov a chrání osoby a majetek
 - **Stavební prvky budov** – důležitý je materiál, jeho tloušťka a pevnost stěn, podlah, stropů, střechy budovy,
 - a) Lehké stavby – sádkokarton, profilové plechy, zděné příčky dutých stěn, příčkové betonové zdi do 50mm, pórobetonové zdivo,
 - b) Pevné stavební konstrukce – stavební materiál dostatečné tloušťky a odolnosti mim. 30cm a plné cihly, beton 15 cm s armováním.
 - **Otvorové výplně** – nutné, ale vytvářející stále potenciální nebezpečí,
 - a) Dveře – důležité prvky dveřní křídlo, závěsy, zárubeň, dveřní zámek, cylindrická vložka, kování,
 - b) Okna a balkonové dveře = okenní výplňová konstrukce s průhlednou či průsvitnou výplní osazenou do obvodové stěny s ochranou funkcí, zvukovou a tepelnou izolací, nejčastěji použité běžné sklo ale variantou, i když mnohem dražší jsou bezpečnostní skla tvrzená, vrstvená.
 - Rám - pevný PVC, kov, dřevo, ukotvený vícebodově do ostění zdí,
 - Vyzdění nebo vybetonování okenních překladů,
 - Kvalitní okenní uzávěry.
 - c) Mříže rolety žaluzie – společně s okenicemi zvyšují bezpečnost.
 - Mohou být umístěny z vnější či vnitřní strany budovy nebo jsou meziokenní,
 - Mohou být pevně kotvené, odebírající, otevírací, rolovací.
 - **Dveřní zámky a klíče**
 - a) Dveřní zámky se dělí na uzavírací, které mají kliky jen z jedné strany, uzamykací, které mají obyčejný zámek nebo bezpečnostní

zadlabávací zámky – dozický, motýlkový, zámek pro cylindrickou vložku.

- b) Klíče – od vstupních dveří, učeben, kabinetů a dalších místností,
- Klíče ploché, dvouřadé,
 - Klíče magnetické či elektronické (čipové),
 - **Pro školy je velmi vhodný systém klíčů, tedy přítomnost generálního klíče, hlavních klíčů, a důležitý generální univerzální klíč,**
 - Výhodou generálního klíče je, že odemkne všechny vložky v celém objektu, hlavní klíč neotevře všechny zámky, ale dokáže otevřít velké množství dveří například všechny učebny, a jednotný klíč, který otevírá pouze jedny dveře. [42]



Obr. 2 – Schéma zařízení generálního a hlavního klíče [42 str. 111]

Pro komplexní zabezpečení objektů jsou využívány technické prostředky společně s využitím lidského potenciálu. Nejedná se jen o mechanické zábrany, ale také o vzájemnou propojenost s dalšími elektronickými prvky. Tyto prvky pak společně tvoří technickou ochranu objektu:

- poplachové zabezpečovací a tísňové systémy (PZTS),
- elektrická požární signalizace (EPS),
- kamerové systémy (CCTV),
- přístupové systémy – systémy pro kontrolu vstupu (ACS),
- dohledové a poplachové přijímací centrum (DPPC),
- **mechanické zábranné systémy (MZS).** [37]

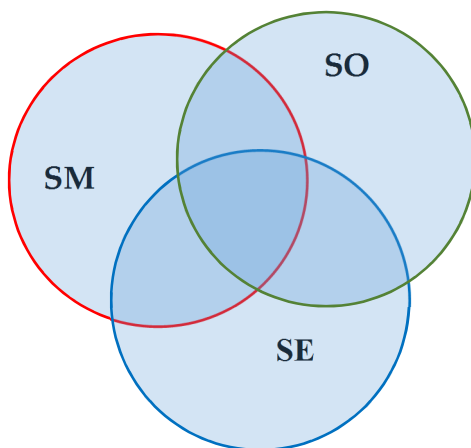
Za tzv. „**mechanické zábranné systémy**“ (MZS) jsou považovány základní prvky ochrany objektů. Pro znázornění klasifikace MZS v systému zabezpečení je možné použít například pyramidu bezpečnosti která je znázorněna na následujícím obrázku.



Obr. 3 – Znázornění postoupnosti procesů bezpečnosti v MZS [43 str. 243], [vlastní úprava]

Nejrizikovějšími místy, kterými je možné vniknout do objektů, jsou vždy výplně stavebních otvorů, tedy **prioritně dveře a okna**. Výplně standardních oken bývá většinou sklo tl. 3 mm. Často se též používá sklo tl. 4-6 mm, což je nejslabší bezpečnostní článek a proto se ještě dodává bezpečnostní folie. Zabezpečení sklem tl. 4-6 mm a bezpečnostní folií některé pojišťovny uznávají jako dostatečnou ochranu pro případ krádeží. **Nejúčinnější a nejstarší forma ochrany oken jsou však mříže, a to především na oknech v přízemí.** Mříž má být ukotvena min. 14 cm do zdi. Mřížová „oka“ mají být maximálně 10x20 cm. Vzdálenost mezi pruty vertikálními 10 cm a horizontálními 20 cm. Obsah průřezu jednotlivými pruty minimálně 3,2cm². **Dveře jsou nejčastějším místem objektu, kudy může vniknout nebezpečná osoba do objektu** a je vhodné dodržovat několik pravidel. Ideální je používat bezpečnostní zárubně. Např. v místě zámku nesmí být možnost roztáhnout zárubně či zabránit možnosti vypáčení zapadacího plechu. Dále je třeba věnovat pozornost zámkům, které by měly společně s dveřním prostorem splňovat normu pro dveřní prostory (ČSN 74 7731). [44]

Jak již bylo zmíněno, **mechanické zábranné systémy (SM) jsou součástí celého integrovaného bezpečnostního systému**, kam patří také **signalizační a monitorovací zařízení (SE) a organizační opatření a ostrahy (SO)**. Jednotlivé samostatné části integrovaného systému nedávají zcela 100% ochranu, proto je třeba využít všech tří částí pro nejefektivnější ochranu.



Obr. 4 – Obecné vyjádření prvků a vazeb integrovaného bezpečnostního systému [45 str. 8]

Jedním ze základních prvků signalizačního a monitorovacího zařízení jsou zvonková tabla a kamerové systémy. Vypracování projektu a pořízení systému bývá často pro školy nákladná položka. Vhodné je používat mimo zvonku a zvukového zařízení i skryté či viditelně umístěné kamery. Skryté miniaturní kamery mohou být umístěné hned vedle zvonku, nebo mohou být integrované jako „videotelefon“. Zároveň provoz systémů centralizované ochrany umožňuje i sledování příchodů a odchodů na PC monitoru dispečerské stanice. To je možné ve škole zajistit též pomocí funkce vrátného (recepčního), nebo sekretářky ředitele školy či pracovníka studijního oddělení. *„Při přenosu videosignálu po linkách ISDN na dispečink se vytvoří velmi kvalitní obraz (nejmodernější veřejná spojovací síť pracující na principu digitálního přenosu informace po běžném telefonním vedení. Tato síť umožňuje vytvoření virtuální pevné datové linky.“* [45 str. 149]



Obr. 5 – Zvonková tabla s minikamerou [vlastní]

Mezi monitorovací zařízení lze zařadit také čipové či dotykové identifikační karty, přívěšky, nebo jiné prvky. Čipy ve tvaru mince a přívěšku většinou neumožňují potisk na rozdíl od čipových karet, na kterých může být vytištěno jméno i fotografie. Zároveň pomocí čipů je možné lépe sledovat přítomnost osob v objektu. Pomocí těchto prvků je možné sledovat jak příchody a odchody učitelů, tak i žáků. [46]

Při zabezpečení elektrickým zabezpečovacím systémem EZS (nebo také signalizačním a monitorovacím zařízením) je dalším faktorem při rozhodování zejména to, zda bude u objektu hlídáno uzavření, uzamčení, průchod či průraz. [47]

Tab. 3 – Stručný popis druhů hlídání [47 str. 98]

| DRUH HLÍDÁNÍ | POPIS |
|-----------------|--|
| Uzavření | Hlídaná pohyblivá část je v neprůchodné poloze |
| Uzamčení | Uzamykací mechanismus je ve stavu zamčeno |
| Průchod | Pohyb chráněnou plochou/prostorem |
| Průraz | Destruktivní narušení chráněné plochy |

Do této kategorie patří **hlásiče požárů** (tlačítkové, kouře, teploty, plamene) **hlásiče pohybu** a další. U škol (na rozdíl od bank a jiných objektů) se většinou nesledují u pohybu stěny, stropy, podlahy, ale jen společné prostory v okolí vstupu, jednotlivé místnosti, konkrétní objekty (ředitelna, školní trezor apod.). Jiné místnosti a společné chodby hlídá převážně jen EZS v podobě hlásiče požáru. Sledují se **především vstupy, dveře, okna a případně se hodnotí vnitřní dveře**. Na chodbách a v místnostech se upravuje režim interními předpisy. Podle druhu hlídání a objektu sledování se stanovuje stupeň zabezpečení dle ČSN EN 50131-1. Tato norma určuje systémové požadavky poplachových a tísňových systémů. [47]

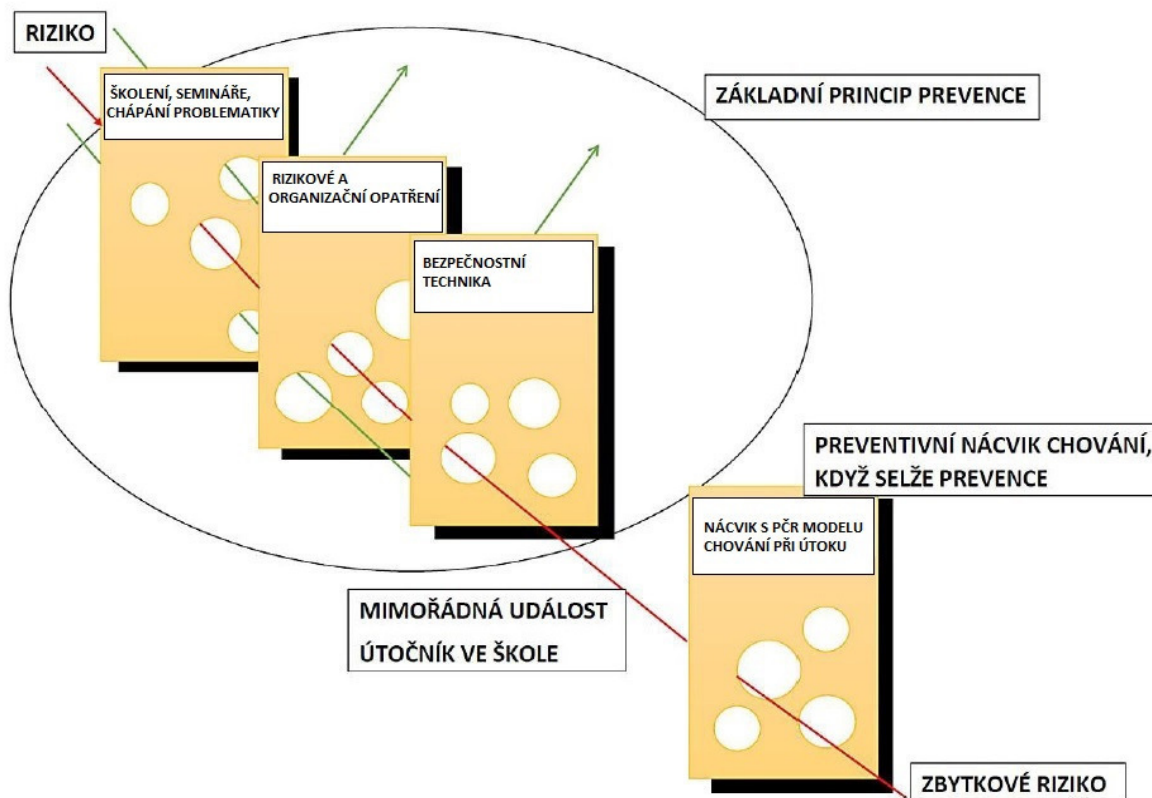
Všechny bezpečnostní technické prvky použité na ochranu škol před vstupem ozbrojené cizí osoby nesmí narušit protipožární ochranu. To znamená, že přístupové komunikace, vjezdy, průjezdy, ale též vnitřní zásahové cesty musí splňovat normu ČSN 730802. U objektů jednopodlažních budov s půdorysnou plochou nad 200 m² a při výšce budov nad 9 m s půdorysnou plochou nad 100 m² musí být z vnější části budov umístěny požární žebříky a schodiště a v případě potřeby i požární lávky. Tyto prvky, ale zároveň umožňují případný pohyb nebezpečných osob, a proto je nutné myslet na tyto prvky také při bezpečnostním auditu. [48]

Asociace Bezpečná škola z.s., která se zabývá podporou a prevencí bezpečnosti na školách, upozorňuje tak jako jiní autoři, že samotná instalace technických

prostředků bez současného vzdělávání v dané problematice a bez zavedení příslušných organizačních a režimových opatření, by zřejmě nebyla zcela efektivní. Propojením všech těchto faktorů lze vytvořit plnohodnotný funkční celek, který se skládá z tzv. „vícevrstvé prevence“. Každá vrstva prevence však může mít své slabiny. Vícevrstvé prevence nedovolí slabinám v jednotlivých vrstvách ohrozit celý systém ochrany. Ten je možné rozdělit do třech hlavních pilířů bezpečnosti:

- **školení, semináře, chápání problematiky,**
- **režimová a organizační opatření,**
- **bezpečnostní technika.**

Tento systém je prezentován jako princip řízení bezpečnosti metodou „švýcarského sýra“, což je znázorněno na následujícím schématu. [38]



Obr. 6 – Řízení bezpečnosti školského zařízení metodou „švýcarského sýra“ [38 str. 18]

Pro řízení rizik je vždy nutné sestavit předem scénáře událostí, tedy jejich popis a popis celé následné akce (činitelé, podmínky, struktura, nástroje řízení a dané úkoly). „Při stanovení scénáře se postupuje od určení posloupnosti událostí (škodlivá událost, iniciační událost, kritická událost, nežádoucí událost, nebezpečná událost, hlavní událost) přes vystavení působnosti události, ke stanovení činitelů události (adaptační, standardní, vyvolávající škodu). ... Manažer (velitel) dedukuje, analyzuje a porovnává možná regulační a preventivní opatření. Výsledkem je výběr vhodného řešení (optimální alternativy).“ [49 str. 40]

V převážné většině škol se dbá na důsledné a detailní dodržování BOZP (požární bezpečnost, revizi elektrozařízení a technických zařízení, tlakových nádob, apod.) Bezpečnost dětí je ve školách vyžadována i z pohledu rodičů. Bohužel na bezpečnostní rizika, jakými jsou např. ozbrojený útočník (tzv. aktivní střelec), nástražné výbušné zařízení, terorismus (nebo i agresivní rodič) se školy teprve postupně připravují, avšak k těmto situacím nejsou zavedena žádná jednotná pravidla a postupy. [11]

Z hlediska různých interpretací a propagací pojmu „bezpečnost“ jsou mnohdy některé „přirozené segmenty bezpečnosti odsouvány na okraj, jako méně důležité. Přitom je zde přehlížen komplexní charakter bezpečnosti, kde nelze hovořit, že jedna část je důležitější než ta druhá, pouze s ohledem na to, jaká instituce a který manažer tuto oblast bezpečnostní vědy ekonomicky podporuje. To také odpovídá různým interpretacím bezpečnosti, kdy se mnohdy rozchází hledisko technického oboru s hlediskem humanitním. [50 str. 96]

6 CÍL PRÁCE

Cílem této práce je v teoretické části charakteristika technického zabezpečení budov s ohledem na možnosti vniknutí neoprávněné osoby do vnitřních prostor a specifikace současného stavu školství v České republice s ohledem na platnou legislativu týkající se provozu škol a školských zařízení a legislativu související s jejich technickým zabezpečením. Dále v práci budou definovány základní pojmy související s danou problematikou a bude zpracován přehled případů, kdy došlo k narušení bezpečnosti školního objektu vniknutím neoprávněné osoby s tragickými následky v České republice a v zahraničí.

V praktické části práce je cílem analýza objektového zabezpečení školských objektů ve městě Beroun s předem definovanou skupinou sledovaných škol, která zahrnuje pět základních a pět středních škol. V této praktické části bude provedeno místní šetření a rozhovory se zástupci škol se zaměřením na technickou ochranu objektů. Na základě získaných dat bude provedena komparace klíčových faktorů objektového zabezpečení a získané výsledky budou následně shrnuty metodou SWOT analýzy. Kritická místa zabezpečení objektu budou graficky znázorněna na mapových podkladech. Cílem práce je současně potvrzení, či nepotvrzení stanovených hypotéz.

V závěrečné části práce budou uvedeny zásadní informace získané z výzkumné části a ze zpracovaných výsledků. Na jejich základě budou navržena opatření a doporučení ke zvýšení objektových zabezpečení škol ve městě Beroun.

6.1 Stanovení hypotéz

HYPOTÉZA 1:

Domníváme se, že všechny objekty mají aktivní recepci/vrátnici.

HYPOTÉZA 2:

Předpokládáme, že většina budov je v průběhu vyučování uzamčena.

HYPOTÉZA 3:

Předpokládáme, že většina budov je vybavena kamerovým systémem se záznamem.

7 METODIKA

7.1 Rešerže

Základem pro získání relevantních zdrojů informací o tématu k této diplomové práci byla rešerže. Jedná se o ucelený seznam literárních zdrojů k zadanému tématu diplomové práce. Obsahuje základní informace o uvedených literárních zdrojích a stručný popis obsahu problematiky, která je ve zdroji řešena. Rešerže je důležitá pro následný výběr zdrojů, ze kterých je možno čerpat odborné informace. Při získávání informací bylo využito několik různých webových stránek a současně několik různých knihoven, u kterých bylo provedení literární rešerže spojeno jak s on-line vyhledáním, tak s osobní návštěvou. Byly zde využity především tyto možnosti:

- katalog literatury Knihovny.cz, na adrese: <https://www.knihovny.cz/>
- Google Scholar, na adrese: <http://scholar.google.com>
- Ústřední knihovna ČVUT a lokální knihovny ČVUT FBMI a ČVUT FD,
- Národní technická knihovna, Městská knihovna v Praze,
- Knihovna Policejní akademie, Středočeská vědecká knihovna v Kladně.

7.2 Místní šetření a rozhovor

Druhou metodou pro zpracování bylo místní šetření se zaměřením na prvky objektového zabezpečení u vybraného celku školských zařízení. V rámci tohoto šetření byly provedeny prohlídky objektů a strukturované rozhovory se zástupci školy. Byly sledovány funkční a nefunkční prvky objektového zabezpečení. Z provedených prohlídek a rozhovorů byl proveden zápis, který byl podkladem

ke zpracování uceleného popisu těchto objektů a vyhotovení grafických schematických příloh.

7.3 Komparace

Třetí použitou metodou v této práci je komparace. Jedná se o porovnání získaných informací u jednotlivých sledovaných objektů a vzájemného vyhodnocení převažujících či chybějících klíčových faktorů u těchto objektů.

7.4 SWOT analýza

Čtvrtá metoda při zpracování této diplomové práce je SWOT analýza (neboli SWOT matice). Její princip je založen na vzájemném porovnání vnějších faktorů, mezi které se patří „**hrozby**“ a „**příležitosti**“ a na vzájemném zhodnocení vnitřních faktorů, kterými jsou „**slabé stránky**“ a „**silné stránky**“ [51]

SWOT analýza je jednou z variant provedení analýzy při využití zjištěných klíčových faktorů a navazuje na provedenou komparaci. Název SWOT vznikl složením zkratk z počátečních písmen anglických výrazů:

- **Strenghts** – **silné stránky**
- **Weaknesses** – **slabé stránky**
- **Opportunities** – **příležitosti**
- **Threats** – **ohrožení** [12]

8 PRAKTICKÁ ČÁST

První část této kapitoly se zabývá analýzou zabezpečení na předem vybraných školách v dané lokalitě. Tato část je rozdělena na podkapitoly podle počtu řešených škol a každé škole je věnován samostatný podrobný rozbor. Je zde popsán postup při místním šetření, jsou zde rozebrána získaná fakta z venkovních a vnitřních prohlídek, vyspecifikovány umístěné bezpečnostní prvky a dále jsou uvedeny informace vyplývající z poskytnutých strukturovaných rozhovorů s řídicími pracovníky uvedených škol. Účelem výzkumu však nebylo sledování proškolení žáků a zaměstnanců, ani vnitřního provozu školy.

Uvedená školní zařízení byla vybrána na základě posouzení kritérií školních subjektů v rejstříku škol, který je volně přístupný z internetových stránek MŠMT. Kritériem pro výběr byla poloha subjektu v jedné lokalitě (tedy město Beroun) a dalším kritériem byl zřizovatel školy. Pro tuto práci byly vybrány základní a střední školy, jejichž zřizovatelem je Krajský úřad, nebo město Beroun.

Tyto vybrané školy lze zařadit do skupiny tzv. „veřejného sektoru“. Od „soukromého sektoru“ se tyto organizace liší tím, že na své fungování získávají finance z veřejných rozpočtů, zatímco soukromé školy jsou založeny na vlastním ziskovém principu. [44]

Ve druhé části této kapitoly jsou zpracovány získané informace z místních šetření na jednotlivých školách. Klíčové faktory, které jsou zásadní pro účinné zabezpečení objektů, byly zpracovány metodou komparace pro relevantní porovnání mezi jednotlivými objekty. Výsledná data z komparace jsou současně využita pro zpracování SWOT analýzy objektových zabezpečení zkoumaného celku škol. Zásadní kritická místa jsou znázorněna na půdorysných schématech jednotlivých škol v přílohách této práce.

8.1 Místní šetření na školách a popis objektu

Praktická část této práce byla zahájena vytipováním základních a středních škol vhodných pro zadanou analýzu a kontaktováním řídicích pracovníků. Kontaktování proběhlo v první řadě u všech vytipovaných subjektů telefonicky, přičemž byl během rozhovoru dohodnut termín návštěvy, ve čtyřech případech bylo upřesnění termínu dohodnuto následně elektronickou poštou (e-mailem) a ve dvou případech termín stanoven nebyl. V rámci strukturovaných rozhovorů s řídicími pracovníky dotčených škol byl z jejich strany v šesti případech vznešen požadavek na anonymitu dané školy v uvedené práci. Již při prvním kontaktu byla u některých zástupců škol zaregistrována obava z případného zneužití informací o škole vzhledem k citlivosti daného tématu. Požadavek zástupců škol je zde respektován a u všech škol je místo jejich názvů záměrně použito jen obecné číslování.

Ve čtyřech případech byly účastníky místního šetření a rozhovoru jak ředitel školy, tak i další zaměstnanec školy (zástupce ředitele, sekretářka nebo školník). V jednom případě byl ze strany ředitele školy odmítavý postoj ke sdělení jakýchkoli informací o zabezpečení objektu a místní šetření proto bylo provedeno bez jeho účasti. Ve všech ostatních případech byly rozhovory vedeny přímo s ředitelem školy (nebo s ředitelkou). Během celého místního šetření byla provedena prohlídka objektů, oplocení areálu, možnosti vstupů, vjezdů a kontrola umístění některých bezpečnostních prvků.

8.1.1 Popis školy č. 1

Objekt této školy je situován poměrně blízko centra města. Školu tvoří jeden souvislý objekt v těsné blízkosti hlavní dopravní trasy vedoucí přes centrum města. Hlavní vchod do budovy je opatřen elektronickým zámkem se zvonkovým tablem s integrovanou kamerou a přístupný je přímo z chodníku podél místní komunikace.

Dveře jsou prosklené a je tedy možné vidět pohyb a osoby na druhé straně. Vstup do chodby budovy je oddělen ještě dalšími uzamykatelnými dvoukřídlými dveřmi, rovněž prosklenými. Z vnější strany mají madlo a z vnitřní strany mají kliku. Ze zadní strany budovy jsou dva vchody pro vstup ze školy na hřiště, které slouží v rámci výuky žákům. Dále je zde vchod do části budovy, kde se nachází jídelna. Všechny vchody jsou uzamykány. Tento zadní prostor je z části oplocen a z části je ohraničen vysokou stěnou pod svažitém terénem a slouží zároveň jako technické zázemí pro zásobování jídelny a jako parkoviště zaměstnanců. Je zde vjezd bránou a vchod vrátky. Oboje uzamykatelné, avšak v době prohlídky byla vrátka otevřena a bez další kontroly. Vnitřní prostor školy je monitorován kamerovým systémem CCTV v oblasti chodeb a schodiště. Objekt je připojen na PCO Městské policie z důvodu zabezpečení v době mimo výuku. Další bezpečnostní prvek tvoří mříže v oknech ze zadní strany budovy, které jsou instalovány zejména v místech školního hřiště, ale na ostatních oknech nejsou.



Obr. 7 – Hlavní vstup od komunikace [vlastní]

8.1.2 Popis školy č. 2

Tato škola je situována rovněž poměrně blízko centra města. Je tvořena areálem, který zahrnuje několik samostatných budov. Budovy byly postaveny počátkem 20. století jako tehdejší reálné gymnázium. V současné době je stále zachován venkovní původní charakter budov. Školní areál je sice oplocen, ale v přední části jsou trvale otevřena vrata i vstupní vrátka. Celý komplex tvoří hlavní budova, dvě boční vilky v jižní části využité pro družinu, byt školníka a kuchyň, a jedna novější přistavená budova v zadní části, která je průchozí spojovacím krčkem s hlavní budovou. Do hlavní budovy je z venkovního prostoru několik dalších uzamknutých dveří. V západní části jsou vstupy na sportovní hřiště. Tyto se vždy neprodleně zamykají.



Obr. 8 – Vstupní brána a hlavní vchod [vlastní]

Hlavní vstup do budovy tvoří mohutné dřevěné dvoukřídlé dveře, z nichž je jedno křídlo trvale uzavřené a druhé je v době provozu školy permanentně odemčené. Za těmito dveřmi je prostor vnitřního vstupního širokého schodiště, vedoucí ke druhým mohutným dvoukřídlým dveřím typu „lítačky“, které jsou dřevěné a částečně prosklené. Jimi je možné vstoupit do atria (části vnitřní chodby), kde se nachází uzavřený prostor s dveřmi ve všech třech směrech. Jedny dveře jsou však v době návštěvy odemčené a průchod jimi vede do školní kuchyně, kam bylo

možné v době návštěvy nepozorovaně vejít. Zde je možné spatřit riziko možnosti vniknutí do prostor kuchyně. Další dvoje dveře jsou pevně uzamčeny. Jedny slouží pro vstup žáků do šaten a následně do školy, druhé také jako vstup do vnitřních prostor školy a ty jsou vybaveny elektronickým zámekem a zvonkem s integrovanou kamerou. Dozvonit se lze na sekretariát a na zástupce ředitele.

Vnitřní chodby hlavní budovy a schodišřová hala tvoří široký prostor charakteristický pro prvorepublikové školy a vily. Prostor schodiště je vyplněn novým osobním výtahem a budova je tak plně bezbariérově přístupná. Vnitřní prostory však nejsou nijak monitorovány. Dveře v učebnách jsou otevírané směrem ven do prostoru chodby.



Obr. 9 – Otevřená vrátka a technický vchod [vlastní]

8.1.3 Popis školy č. 3

Budova této školy je tvořena jedním objektem ve tvaru „L“ s nádvořím, ve kterém je umístěno sportoviště. Škola se nachází mimo centrum města, v klidové starší zástavbě rodinných domů. Hlavní vstup tvoří uzamčené prosklené dveře opatřené zvonkovým tablem s mikrofonom (bez kamery). Za zamčenými vchodovými dveřmi

jsou umístěny další dvoukřídlé dveře (lítačky) které již nejsou uzamčeny. Za nimi se nachází vstupní hala s recepcí. Tento vchod slouží pro vstup žáků 1. stupně a pro vedení školy. Druhý vchod z boční ulice slouží pro vstup žáků 2. stupně a je v době prohlídky uzamčen. Jedná se o starší část školní budovy. Po tragickém incidentu v roce 2014, který se stal ve škole ve Žďáru nad Sázavou, přistoupilo vedení zdejší školy k realizaci opatření ke zvýšení bezpečnosti a byl zde v rámci menší rekonstrukce v hlavním vchodu vybudován prostor vrátnice, kde je po celou dobu výuky jeden zaměstnanec a ten má přímý výhled ke vchodu skrze dvoje dveře. Chodby a schodiště jsou monitorovány systémem CCTV s výstupem k pracovníkovi vrátnice. Vnější areál sportoviště je oplocen a je přístupný vrátky ze severní strany, nebo vjezdovými vraty z východní části. V době místního šetření probíhá výstavba nového školního pavilonu v prostoru sportoviště, které je momentálně uzavřeno. Stejně tak jsou uzavřeny vstupy do budovy ze sportoviště.

Podle sdělení vedení školy je školní budova opatřena zabezpečovacím systémem PCO, který je napojen na místní Městskou policii. Škola jej aktivuje vždy po uzamčení budovy, tedy mimo vyučování.



Obr. 10 – Hlavní školní budova [vlastní]

8.1.4 Popis školy č. 4

Areál této školy tvoří dvě hlavní školní budovy pro 1. a 2. stupeň ZŠ, jedna samostatná budova jídelny a samostatné sportoviště (budova tělocvičny a venkovní hřiště) a budova mateřské školy, která je oddělena vlastním oplocením s vlastními vratky. V současné době je v severní části ve výstavbě nová školní budova, ve které bude umístěna vrátnice s přítomností stálého personálu. Budovy jsou propojeny spojovací chodbou a vstup je nyní možný z jižní strany do vstupního atria. Venkovní vchod je monitorován systémem CCTV, stejně jako vnitřní prostory chodeb a dalších vnitřních dveří. V čase prohlídky bylo možné vstoupit do atria, kde se nacházejí další troje dveře do jednotlivých částí školního komplexu. Všechny dveře jsou zamknuty. Jedny jsou opatřeny zvonkovým tablem a je možné se dozvonit na sekretariát ředitele. Při průchodu chodbou je pohyb osoby monitorován. Monitoring je sveden do sekretariátu i do ředitelny. V obou místnostech je možné současně sledovat dění v konkrétních prostorách. Podle vyjádření vedení školy je vchod ráno v době příchodu žáků otevřen a monitorován. Poté je dopoledne vchod uzamčen. Do všech budov je možné vejít dalšími vchody umístěnými uvnitř areálu, ale jen s klíči, které má personál. Směrem ven je možné dveře otevřít tlačáním (jsou opatřeny tzv. „panikovým uzávěrem“). Na oknech nejsou mříže, pouze na oknech ředitelny a sekretariátu. Vchod do jedné z budov je opatřen čtečkou otisku prstů. V této budově se nachází školní družina s odpoledním provozem. Po identifikaci jsou dveře elektronicky otevřeny. Podle sdělení školy bylo toto zařízení instalováno jak z důvodu bezpečnostního (přímá identifikace osoby) tak z důvodu usnadnění vstupu do budovy bez nutnosti kontroly zaměstnancem. Podle sdělených informací celý systém usnadňuje provoz a je uvažováno o jeho využití u dalších vchodů ostatních budov. Školní budovy jsou napojeny na PCO místní Městské policie a vždy mimo výuku po uzamčení budov je systém aktivní. V oplocení jsou v severní a východní části umístěna vrata, kterými může vjet vozem do areálu jen personál. V čase prohlídky jsou uzamčena. Západní část areálu, kde se nachází sportoviště, má samostatný venkovní vchod z ulice. Vstup je možný přes

samostatnou vrátnici s přítomností jednoho pracovníka (správce) mimo dobu výuky. Tento sportovní areál je v odpoledních hodinách využíván veřejností.



Obr. 11 – Hlavní vchod a uzavřená vrata [vlastní]



Obr. 12 – Čtečka otisků prstů u vchodu a venkovní kamera CCTV [vlastní]

8.1.5 Popis školy č. 5

Objekt této školy je tvořen dvěma spojenými budovami a přistaveným přízemním objektem školní jídelny, dostupný z hlavní budovy vnitřním propojovacím krčkem. V každé budově se nachází samostatný školní subjekt (ZŠ a SŠ). Ke škole náleží

přední vstupní plocha s parkovištěm a zadní rozlehlá zahrada se sportovištěm. Celý areál je oplocen. Vstup do areálu umožňují dvoje vrata s tím, že jedny slouží i pro vjezd zásobování jídelny a pro vjezd vozidel zaměstnanců. V zadní části areálu (zahradní část) jsou jedny vrata trvale uzamčena a slouží jako technický vjezd do zahrady. Dále jsou zde jedny uzamčené vrátka. Vstupní vrata v přední části oplocení jsou v době výuky otevřena. Objekt nemá instalovány mříže v oknech. Do budovy je možné se dostat jen po zazvonění na vstupní zvonek s dveřním telefonem. Do objektu je několik dalších vstupů, které jsou v době prohlídky uzamknuty. Při hromadném vstupu dětí do školy je u vchodu po celou dobu přítomen dozor. Vstupní dveře hlavního vchodu jsou prosklené se zvonkovým tablem a videotelefonem. V místě vstupu se nachází vnitřní schodiště a objekt je v tomto místě interiérově rozdělen na dvě části, přičemž každá slouží k provozu svému typu školy, jak bylo zmíněno již v úvodu tohoto odstavce.



Obr. 13 – Hlavní vchod [vlastní]

8.1.6 Popis školy č. 6

Tato škola je tvořena jedním samostatným stavebním objektem s půdorysem písmene „E“. Nachází se v blízkém dosahu k centru města. Hlavní vchod je umístěn v prostřední části včetně centrálního schodiště. Vstup je přímo z chodníku podél místní komunikace. K budově je z jedné části přičleněno sportoviště a v oploceném areálu je také parkovací plocha, která slouží pro vjezd zásobování jídelny a pro parkování aut zaměstnanců. Na tuto plochu je možné vjet bránou opatřenou elektronicky ovládanou závorou, která je v době místního šetření otevřená a je možný volný vjezd bez kontroly. Všechna okna v přízemí jsou opatřena mřížemi.



Obr. 14 - Otevřený technický vstup, mříže v přízemí [vlastní]

Hlavní vchodové dveře jsou prosklené. Jsou opatřeny jednostrannou klikou s venkovní koulí a zvonkovým tablem s videotelefonem, kterým je možné zazvonit na sekretariát ředitele. V oplocení v jižní části jsou dvoje větší vrata a jedny vrátka. Z toho jsou jedny vrata volně otevřena a je možné jimi procházet dovnitř a vně areálu bez kontroly. V době prohlídky bylo možné vejít otevřenými dveřmi do budovy z parkoviště bez povšimnutí. Jednalo se o vstup do části kuchyně s jídelnou. Odtud bylo možné projít chodbou skrze jedny dělicí prosklené

dvoukřídlé dveře, které nebyly zamknuty a bylo možné jimi procházet i zpět, až ke hlavnímu schodišti, odkud bylo možné se pohybovat volně po chodbách školy a do kterékoliv části budovy. Vzhledem k tomu, že právě probíhalo vyučování, nebyl na chodbě ani žádný personál. Následně bylo možné vyjít ven hlavním vchodem, který nebyl zamknutý a projít stejnou trasu podruhé. Dveře pro vstup zásobování jídelny zůstávají delší dobu otevřené. Podle získaných informací od vedení školy není ve škole instalovaný kamerový systém. Vjezdová závora bývá většinou otevřená. Při ranním příchodu žáků jsou vstupní dveře otevřeny a u vchodu je dozor. V nejbližších letech žádné další zabezpečení škola neplánuje.



Obr. 15 – Volně průchozí vrata [vlastní]

8.1.7 Popis školy č. 7

Tato škola je situována nedaleko centra města. Je tvořena komplexem propojených budov i samostatně stojících budov internátu. Škola má hlavní vchod z klidné zóny parkoviště a z okolní stezky pro pěší, která spojuje nádraží a centrum. Komplex budov je oplocený, ale není trvale uzavřen. Hlavní vchod je opatřen elektronickým zámekem a vstup studentů je možný pouze s elektronickým čipem. V přízemních oknech jsou namontovány mříže, které brání rozbití oken a vniknutí

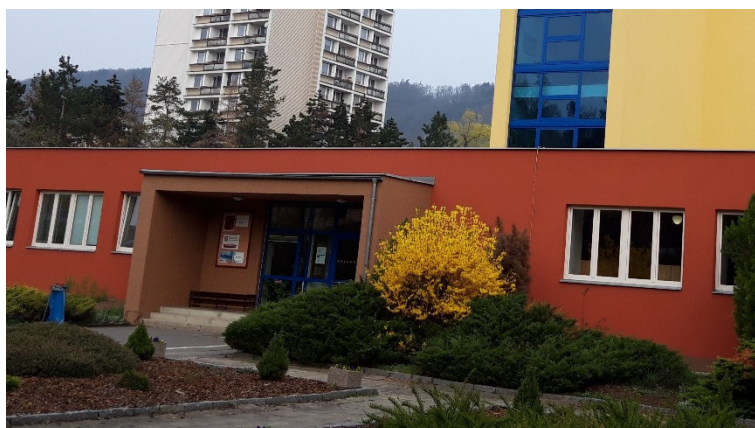
do budovy. Tyto mříže byly namontovány po několika místních incidentech, kdy se do budovy někdo vloupal přes noc, nebo když do budovy vlezl bezdomovec a přespal zde. Společné prostory chodeb a schodiště jsou monitorovány systémem CCTV. Budovy mají několik vedlejších vchodů, které jsou zamykány a využity pouze v konkrétních případech. Jedná se např. o boční vchod do bazénu, který je jinak přístupný i z vnitřní chodby školy, ale je využíván i mimo dobu výuky. V tomto vchodě je v době mimo výuku pracovník recepce, který zajišťuje kontrolu příchozích. V době mimo výuku je škola zabezpečena systémem pohybových čidel. Další venkovní vchody vedou do kuchyně a do prostor kotelny. Všechny tyto dveře byly v době prohlídky uzamčeny. U některých dveří jsou namontovány kamerové atrapy. Dalšími budovami v celém komplexu jsou dvě budovy internátu. Vchody jsou monitorovány systémem CCTV a pro otevření vstupu je nutné zazvonit. Vzhledem k tomu, že se jedná o školní internát, je zde zajištěna stálá přítomnost dospělého zaměstnance, který po zazvonění přijde otevřít.



Obr. 16 – Hlavní vchod [vlastní]

8.1.8 Popis školy č. 8

Tato škola tvoří společně s dalšími budovami velmi členitý školní komplex. Nachází se zde budova internátu s jídelnou, hlavní budova školy, tělocvična, propojovací chodby se šatnami a samostatné dílny a garáže. Škola se nachází v dobré dostupnosti od centra města. Celý areál je oplocený. Vjezdy jsou zde tři, z toho jeden k dílnám, jeden k hlavnímu vchodu a jeden k zásobování kuchyně a odvozu odpadů. V době prohlídky byla všechna vrata otevřena. Vjezd k hlavnímu vchodu je ještě opatřen závorou, která byla zavřena. Na závoře je zvonek s mikrofonem a lze požádat o otevření. Tento vjezd je monitorován kamerou. Dalšími dvěma vraty je možné vjet do jiných částí areálu, které nejsou propojeny. Mimo dobu výuky jsou všechna vrata uzavřena a uzamknuta.



Obr. 17 – Hlavní vchod [vlastní]

Vrátka pro vstup žáků jsou umístěna u chodníku vedle dopravní komunikace a slouží ke vstupu na areálovou lávku, která vede do budovy internátu, a ke vstupu na schodiště směrem k hlavnímu vstupu. V hlavním vchodu je umístěna vrátnice a v době výuky je zde stálý pracovník. Vchodové dveře jsou prosklené s čirým sklem. Všechny vchodové dveře jsou opatřeny bezpečnostní folií proti snadnému rozbití skla. Hlavním vchodem je možné dostat se přes vrátnici do atria, odkud lze projít

do bočních chodeb anebo ke schodišti do hlavní budovy. V budovách nejsou nainstalovány kamery. Objekt je zabezpečen pohybovými čidly a EZS, který je aktivován vždy po skončení výuky a uzamknutí objektu. Informace o spuštění alarmu jsou odesílány do mobilních zařízení vedení školy. Objekt však není napojen na PCO. Ve střední části areálu je umístěno sportovní hřiště samostatně oplocené. Od sportoviště jsou do budovy jedny dveře opatřeny elektronickým zámekem s číselným kódem. Ty slouží pro vstup personálu z parkoviště. Všechny ostatní venkovní dveře do budov jsou zamknuty a při vstupu je nutné je odemknout.



Obr. 18 – Boční vstup s kódovaným zámekem, vjezdová závora [vlastní]

8.1.9 Popis školy č. 9

Objekt této školy je součástí předchozího subjektu, nachází se však v jiné části města v klidové zástavbě starších rodinných domů, ale ve stejném dosahu od centra města jako škola č. 8. V oploceném areálu jsou umístěny dvě hlavní budovy spojené propojovacím krčkem, dvě samostatné budovy dílen, jedna sportovní hala, jedna

nevyužitá uzamčená původní prodejna a jedna budova nové prodejny využitá soukromou firmou. Do areálu je jeden vjezd, který je přes den během výuky otevřen a je bez kontroly. Tímto vjezdem chodí do sportovní haly i žáci z jiné školy, která leží od této školy cca 400m ve stejné ulici. Do hlavní budovy se vstupuje po zastřešených schodech. Hlavní vchod je prosklený a je opatřen zvonkovým tablem s mikrofonom. Skrze dveře je vidět vrátnice. Paní na vrátnici se okamžitě zajímá o důvod vstupu a má přehled i o pohybu před vchodem. Z vrátnice je dále vidět do přilehlých chodeb. Škola nemá nainstalovaný kamerový systém. Propojení budov spojovací chodbou je odděleno dvoukřídlými dveřmi, které jsou permanentně otevřeny. Z obou budov je několik vstupů do zadního školního areálu. Jeden z těchto vstupů je odemčen, ale opatřen venkovní koulí. Slouží pro průchod učňů do dílen v jiné budově. Ostatní vstupy jsou uzamknuty. Obě hlavní budovy jsou v době mimo vyučování zabezpečeny pohybovými čidly a EZS, který je aktivován vždy po skončení výuky a uzamknutí objektu. Informace o spuštění alarmu jsou odesílány do mobilních zařízení vedení školy. Objekt však není napojen na PCO. Vrata do areálu jsou v dobu mimo výuky také uzamknuty.



Obr. 19 – Hlavní vchod a boční vchod [vlastní]

8.1.10 Popis školy č. 10

Objekt této školy je umístěn v klidové části travnatých parkových ploch mezi bytovými domy. Nachází se nedaleko centra města a nejbližší rušná komunikace je vzdálena přibližně 150 m. Objekt školy je tvořen čtyřmi spojenými bloky. Škola nemá vlastní oplocení, ale jen oplocené přilehlé sportovní hřiště. Do objektu je jeden přední hlavní vchod pro žáky, jeden přední vchod pro personál a návštěvy a dále jeden zadní vchod pro vstup na hřiště. Tyto tři vchody mají zvenku madlo, zevnitř kliku, jsou otevírané ven a jsou prosklené s bezpečnostním sklem. Všechny tři jsou monitorovány systémem CCTV. Kamery jsou umístěny v interiéru tak, aby prosklenými dveřmi snímaly dění před vchodem. Čtvrté dveře do objektu jsou tzv. technologické a v době prohlídky byly odemčené. Oba přední vchody jsou opatřeny zvonkovým tablem s kamerou. Ostatní venkovní prostor monitorován není. Vzhledem ke skutečnosti, že se ředitel školy odmítl vyjadřovat a poskytovat jakékoli informace k problematice zabezpečení, nebyly při této prohlídce probrány provozní záležitosti ani pohyb ve škole.



Obr. 20 – Hlavní vchod a boční vchod [vlastní]

8.2 Komparace klíčových faktorů

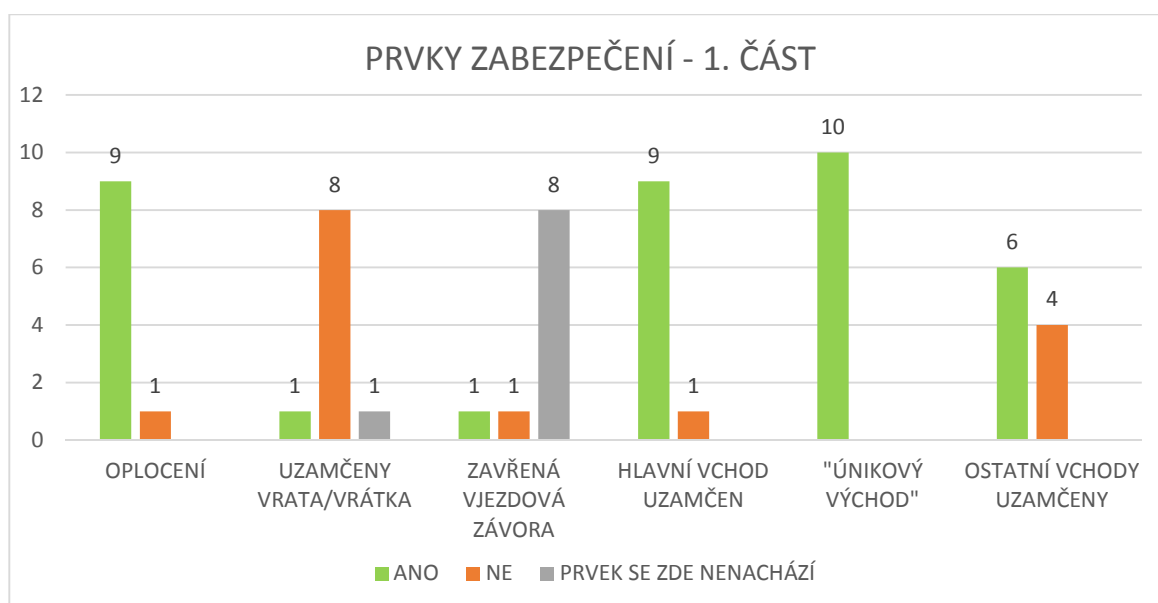
Na základě získaných podkladů při místních šetřeních byla provedena selekce klíčových faktorů (prvků objektového zabezpečení), které ovlivňují bezpečnost vybraných zkoumaných škol. Tyto klíčové faktory byly přiřazeny k daným školám formou tabulek. Pro porovnání stavu mezi jednotlivými školami byly vybrány následující **klíčové faktory a rozděleny do čtyř samostatných skupin:**

1. zda má objekt oplocení, uzamčená vrata či vrátka, zavřená vjezdová závora, uzamčený hlavní vchod, jiný vchod vhodně umístěný, který může sloužit jako „únikový východ“ (není naproti a v blízkosti hlavního vchodu) a kontrola uzamčení ostatních vchodů,
2. přítomnost vnějších kamer (CCTV) zaměřených na vchod, přítomnost kamery na zvonkovém tablu, vnitřní CCTV monitoring, schopnost identifikace cizí osoby při vstupu (zajištěno buď vrátnicí, nebo videotelefonem), identifikace žáků při vstupu (elektronický čip) a dohled zaměstnance školy při ranním vstupu žáků do škol,
3. zda je u vchodu funkční recepce se stálým personálem, zda jsou mříže ve všech přízemních oknech, zda jsou dveře do učeben z plného neprůhledného materiálu, zda byl při prohlídce objektu doprovod ze strany školy, zda má objekt připojení na PCO (ovšem aktivované mimo dobu výuky),
4. dále faktory vnějších vlivů – zda je objekt blízko centra, zda je v blízkosti hospody (baru), zda je blízko rušné komunikaci.

Tab. 4 – Vybrané klíčové faktory zabezpečení - 1. část

| ČÍSLO ŠKOLY | KLÍČOVÉ FAKTORY FYZICKÉ OCHRANY OBJEKTU - 1. ČÁST | | | | | |
|-------------|---|-------------------------|-------------------------|----------------------|---|-------------------------|
| | OPLOCENÍ | UZAMČENY VRATA / VRÁTKA | ZAVŘENÁ VJEZDOVÁ ZÁVORA | HLAVNÍ VCHOD UZAMČEN | "ÚNIKOVÝ VÝCHOD" (JINÝ VHODNĚ UMÍSTĚNÝ VCHOD) | OSTATNÍ VCHODY UZAMČENY |
| 1 | ANO | NE | X | ANO | ANO | ANO |
| 2 | ANO | NE | X | ANO | ANO | NE |
| 3 | ANO | ANO | X | ANO | ANO | ANO |
| 4 | ANO | NE | X | ANO | ANO | ANO |
| 5 | ANO | NE | X | ANO | ANO | ANO |
| 6 | ANO | NE | NE | ANO | ANO | NE |
| 7 | ANO | NE | X | ANO | ANO | ANO |
| 8 | ANO | NE | ANO | NE | ANO | ANO |
| 9 | ANO | NE | X | ANO | ANO | NE |
| 10 | NE | X | X | ANO | ANO | NE |

Uvedená tabulka a graf nám znázorňují, kolikrát se uvedený klíčový prvek z 1. skupiny vyskytoval či nevyskytoval jako funkční na všech zkoumaných školách.

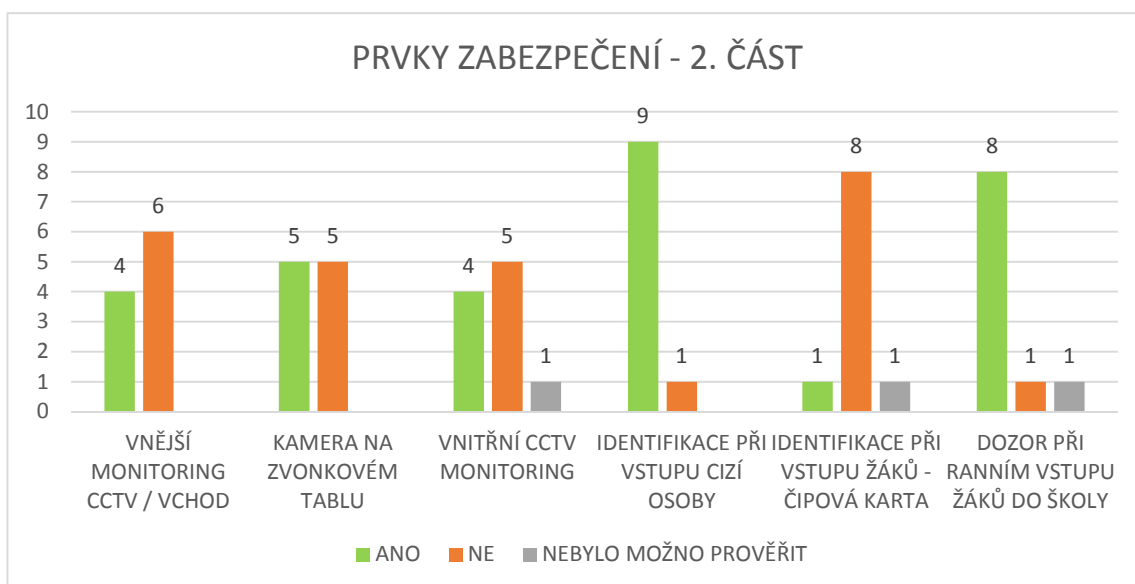


Obr. 21 – Poměr využití klíčových faktorů - 1. část

Tab. 5 – Vybrané klíčové faktory zabezpečení - 2. část

| ČÍSLO ŠKOLY | KLÍČOVÉ FAKTORY FYZICKÉ OCHRANY OBJEKTU - 2. ČÁST | | | | | |
|-------------|---|---------------------------|-------------------------|------------------------------------|---|---------------------------------------|
| | VNĚJŠÍ MONITORING CCTV / VCHOD | KAMERA NA ZVONKOVÉM TABLU | VNITŘNÍ CCTV MONITORING | IDENTIFIKACE PŘI VSTUPU CIZÍ OSOBY | IDENTIFIKACE PŘI VSTUPU ŽÁKŮ - ČIPOVÁ KARTA | DOZOR PŘI RANNÍM VSTUPU ŽÁKŮ DO ŠKOLY |
| 1 | NE | ANO | ANO | ANO | NE | ANO |
| 2 | NE | ANO | NE | ANO | NE | ANO |
| 3 | NE | NE | ANO | ANO | NE | ANO |
| 4 | ANO | ANO | ANO | ANO | NE | ANO |
| 5 | NE | ANO | NE | ANO | NE | ANO |
| 6 | NE | NE | NE | NE | NE | ANO |
| 7 | ANO | NE | ANO | ANO | ANO | NE |
| 8 | ANO | NE | NE | ANO | NE | ANO |
| 9 | NE | NE | NE | ANO | NE | ANO |
| 10 | ANO | ANO | --- | ANO | --- | --- |

Uvedená tabulka a graf nám znázorňují, kolikrát se uvedený klíčový prvek z 2. skupiny vyskytoval či nevyskytoval jako funkční na všech zkoumaných školách. Na jedné škole nebylo možno některé prvky prověřit.

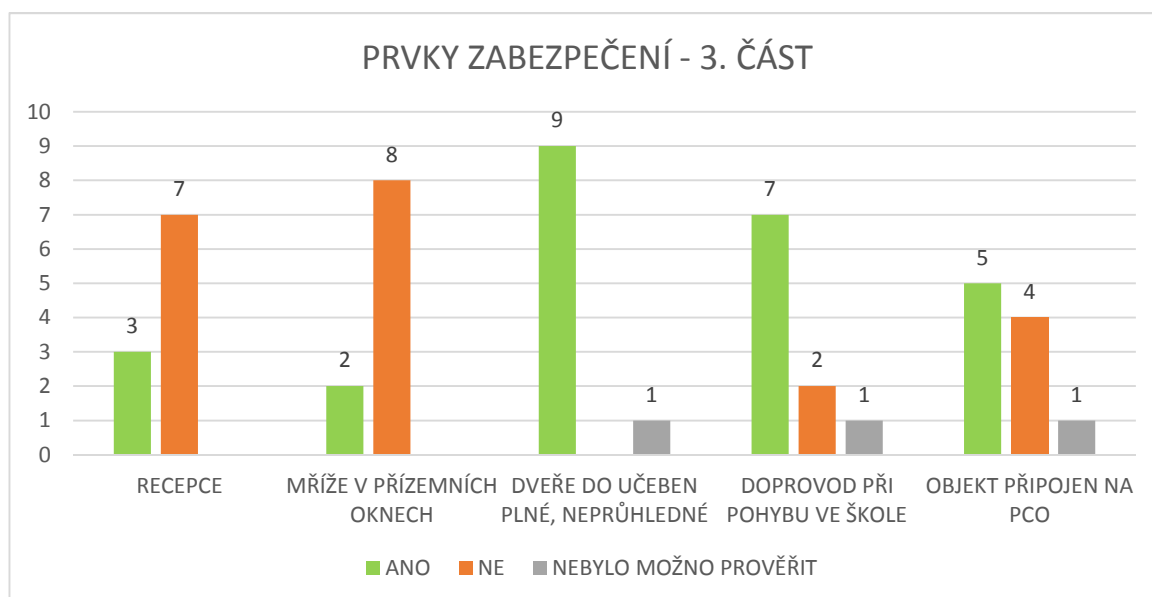


Obr. 22 – Poměr využití klíčových faktorů - 2. část

Tab. 6 – Vybrané klíčové faktory zabezpečení - 3. část

| ČÍSLO ŠKOLY | KLÍČOVÉ FAKTORY FYZICKÉ OCHRANY OBJEKTU - 3. ČÁST | | | | |
|-------------|---|---------------------------|-----------------------------------|------------------------------|------------------------|
| | RECEPCE | MŘÍŽE V PŘÍZEMNÍCH OKNECH | DVEŘE DO UČEBEN PLNÉ, NEPRŮHLEDNÉ | DOPROVOD PŘI POHYBU VE ŠKOLE | OBJEKT PŘIPOJEN NA PCO |
| 1 | NE | NE | ANO | ANO | ANO |
| 2 | NE | NE | ANO | ANO | NE |
| 3 | ANO | NE | ANO | NE | ANO |
| 4 | NE | NE | ANO | ANO | ANO |
| 5 | NE | NE | ANO | ANO | ANO |
| 6 | NE | ANO | ANO | NE | NE |
| 7 | NE | ANO | ANO | ANO | ANO |
| 8 | ANO | NE | ANO | ANO | NE |
| 9 | ANO | NE | ANO | ANO | NE |
| 10 | NE | NE | --- | --- | --- |

Uvedená tabulka a graf nám znázorňují, kolikrát se uvedený klíčový prvek ze 3. skupiny vyskytoval či nevyskytoval jako funkční na všech zkoumaných školách. Na jedné škole nebylo možno některé prvky prověřit.

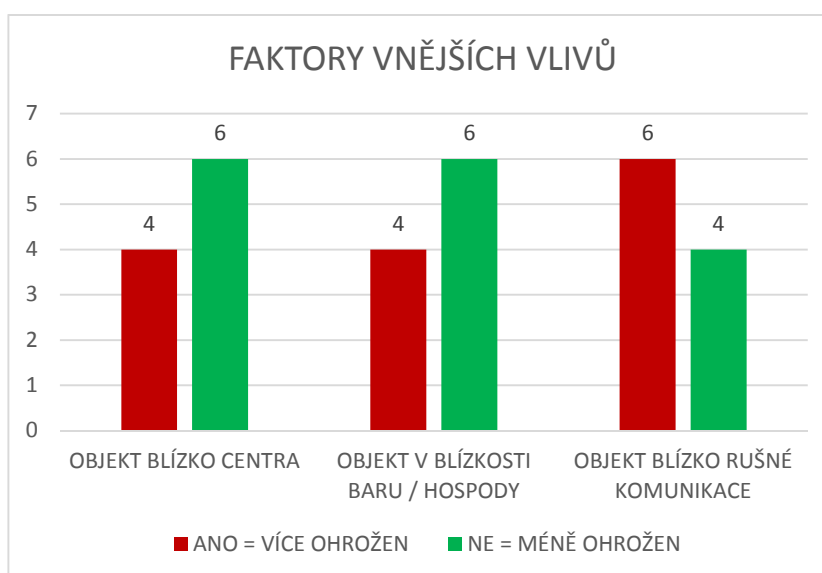


Obr. 23 – Poměr využití klíčových faktorů - 3. část

Tab. 7 – Vybrané faktory vnějších vlivů

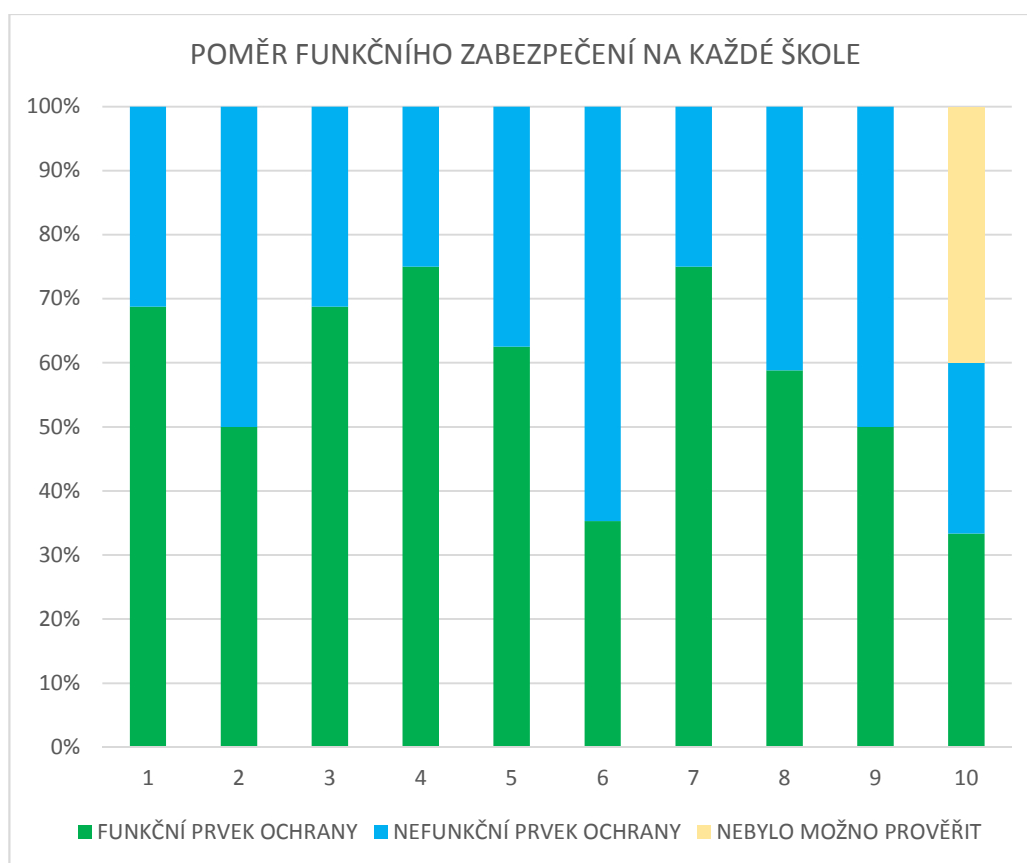
| ČÍSLO ŠKOLY | FAKTORY VNĚJŠÍCH VLVŮ | | |
|-------------|-----------------------|-----------------------------------|--------------------------------|
| | OBJEKT BLÍZKO CENTRA | OBJEKT V BLÍZKOSTI BARU / HOSPODY | OBJEKT BLÍZKO RUŠNÉ KOMUNIKACE |
| 1 | ANO | ANO | ANO |
| 2 | ANO | ANO | ANO |
| 3 | NE | NE | NE |
| 4 | NE | ANO | ANO |
| 5 | NE | NE | NE |
| 6 | ANO | NE | ANO |
| 7 | ANO | ANO | NE |
| 8 | NE | NE | ANO |
| 9 | NE | NE | NE |
| 10 | NE | NE | ANO |

Následující graf vychází z předchozí tabulky a zobrazuje účinek tří vybraných vnějších vlivů na potenciální ohrožení zkoumaného celku škol.



Obr. 24 – Vliv polohy objektu k možnosti ohrožení jeho bezpečnosti

Všechny klíčové faktory zabezpečení daných objektů uvedené ve třech základních porovnávacích tabulkách byly zpracovány do jednoho grafu uvedeného níže. Každý sloupec zde samostatně zobrazuje jeden zkoumaný školský objekt. V grafu je vidět v procentech poměr funkčních a využitých bezpečnostních prvků (zelená barva) a zbylý poměr nefunkčních či nevyužitých bezpečnostních prvků (modrá barva) u jednotlivých škol. V jednom případě nebylo možno některé prvky prověřit (žlutá barva).



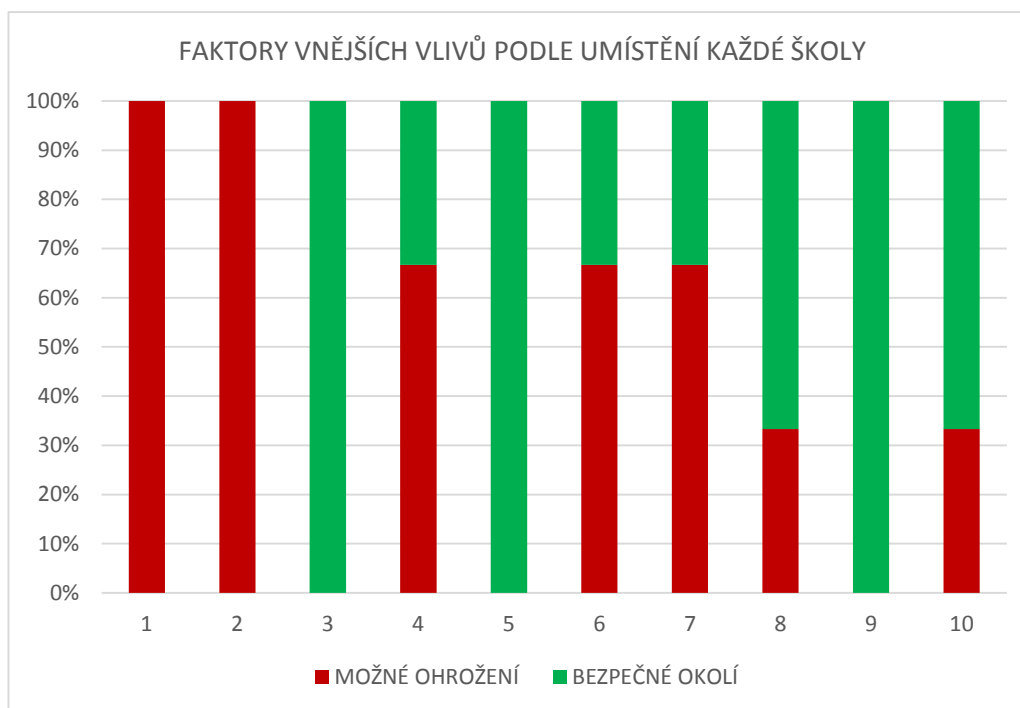
Obr. 25 – Poměr účinných prvků zabezpečení a neúčinných (nevyužitých) prvků na jednotlivých školách

Tab. 8 – Poměr účinných prvků zabezpečení vyjádřený v % podle předchozího grafu

| ČÍSLO ŠKOLY | 1 | 2 | 3 | 4 | 5 | 6 | 7 | 8 | 9 | 10 | CELKOVÝ PRŮMĚR |
|-------------|-------|-------|-------|-------|-------|-------|-------|-------|-------|-------|----------------|
| % | 68,75 | 50,00 | 68,75 | 75,00 | 62,50 | 35,29 | 75,00 | 58,82 | 50,00 | 33,33 | 57,74 |

Uvedený celkový průměr 57,74 % nám v této tabulce zobrazuje, že na celkovém vzorku sledovaných škol je více funkčních a využitých zabezpečovacích prvků, než těch nefunkčních.

Z tabulky faktorů vnějších vlivů byla data zpracována také ve vztahu k jednotlivým školským objektům. Každý sloupec v následujícím grafu zobrazuje samostatně jeden zkoumaný školský objekt. Z tohoto grafu je vidět, zda je škola vystavena potenciálně nebezpečným vnějším vlivům (barva červená) podle své polohy, nebo zda je objekt umístěn tak, že ho tyto faktory nijak neohrožují (barva zelená). Poměr je vyjádřen v procentech.



Obr. 26 – Účinek negativních vlivů vnějšího prostředí na jednotlivé školy

Z důvodu zařazení dalších „sekundárních“ prvků, které ovlivňují bezpečnost škol v daném místě, ale nejsou předmětem komparace, bylo provedeno porovnání indexu kriminality ve městě Beroun s indexem kriminality Středočeského kraje a celé České republiky.

Index kriminality udává počet spáchaných trestných činů za zvolené časové období na daném území, přepočtený na 10 tisíc obyvatel. [52]

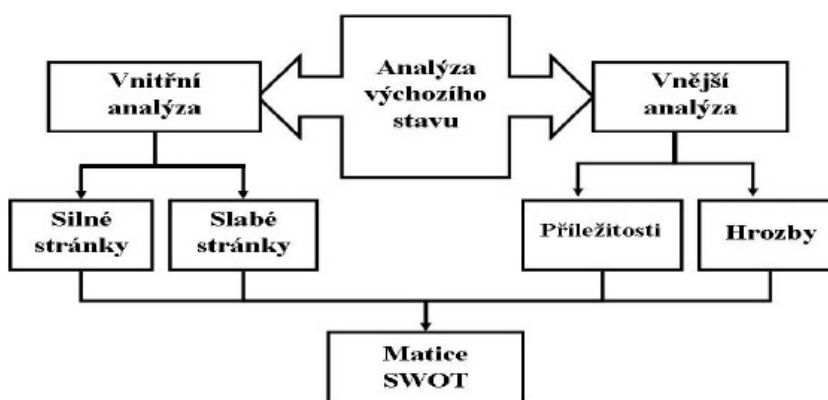
Z níže uvedené tabulky je zřejmé, že město Beroun můžeme řadit mezi lokality se zvýšenou kriminalitou. **Ačkoli index kriminality ve městě Beroun již několik let postupně klesá, trvale je stále vyšší než ve Středočeském kraji a v celé České republice.**

Tab. 9 – Index kriminality ve městě Beroun [52] , [vlastní]

| INDEX KRIMINALITY - VÝVOJ PO LETECH | | | | |
|-------------------------------------|------------|---------|---------------|------------------|
| období | | celá ČR | Beroun | Středočeský kraj |
| od - do | | | | |
| 1-III-2013 | 1-III-2014 | 333,7 | 428,3 | 314,9 |
| 1-III-2014 | 1-III-2015 | 289,1 | 340,5 | 255,7 |
| 1-III-2015 | 1-III-2016 | 250,3 | 280,1 | 210,6 |
| 1-III-2016 | 1-III-2017 | 220,6 | 241,6 | 185,4 |
| 1-III-2017 | 1-III-2018 | 208,4 | 238,5 | 176,6 |
| 1-III-2018 | 1-III-2019 | 200,4 | 235,3 | 165,2 |
| INDEX KRIMINALITY - SOUHRN ZA 6 LET | | | | |
| období | | celá ČR | Beroun | Středočeský kraj |
| od - do | | | | |
| 1-III-2013 | 1-III-2019 | 1403,7 | 1661,9 | 1221,2 |

8.3 SWOT analýza

V předchozí podkapitole byla provedena komparace klíčových faktorů na jednotlivých školách. Získaná data v rámci komparace jsou podkladem pro sestavení SWOT analýzy z předem definovaných klíčových prvků.



Obr. 27 – Základní rámeček SWOT analýzy, schéma postupu [53 str. 48]



Obr. 28 – SWOT analýza, vzájemné vazby [54]

Mezi **silné stránky** jsou zařazeny klíčové faktory, které byly v rámci komparace vyhodnoceny jako převažující a funkční prvky na více školách. Mezi **slabé stránky** jsou zařazeny klíčové faktory, které byly v rámci komparace vyhodnoceny jako převažující nefunkční prvek, nebo prvek funkčně chybějící. Mezi **hrozby** jsou zařazeny faktory vnějších vlivů, které mohou působit negativně na bezpečnost školy a dále faktory, které nebyly součástí komparace, ale jejich přítomnost může působit větší ohrožení (ve skupině jsou uvedeny modře). Mezi **příležitosti** jsou zařazeny faktory vnějších vlivů, které mohou působit pozitivně a dále faktory, které nebyly součástí komparace, ale jejich účinnost na zlepšení zabezpečení škol může být zásadní (ve skupině jsou uvedeny modře).

Bodové hodnocení: je stanoveno jako rozdíl počtu funkčních a nefunkčních jednotlivých klíčových faktorů z **tabulek a grafů komparace**. Zde je nutné zdůraznit, že bodové ohodnocení je celé **číslo v rozmezí hodnot 1 až 10**, jelikož faktory byly sledovány **na 10 objektech**. Ve skupinách **silné stránky** a **příležitosti** je toto číslo **kladné** a ve skupinách **slabé stránky** a **hrozby** je toto číslo zadáno jako **záporné** z důvodu následné vzájemné bilance a vyhodnocení.

Váha: je ve výpočtu číslo v rozmezí 0 až 1, které je dáno podílem mezi jednotlivými klíčovými faktory v jedné skupině tak, aby součet ve skupině byl roven hodnotě 1. Tento koeficient vyjadřuje váhu (sílu) daného prvku oproti ostatním ve stejné skupině. Součet musí být roven jedné, aby se mohly porovnávat jednotlivé skupiny s různým počtem klíčových faktorů.

Po dosazení definovaných hodnot je v každém řádku vynásobena váha hodnocením a výsledek řádku zaznamenán v posledním sloupci. Vyhodnocení je u každé skupiny samostatně sečteno.

Kompletní výpočtová tabulka podle postupu na předchozí stránce zobrazuje dosazení všech relevantních hodnot a dílčí výsledky.

Tab. 10 – SWOT analýza – dosazení a výpočet

| SILNÉ STRÁNKY | VÁHA | HODNOCENÍ | VÝSLEDEK |
|---|-------------|-----------|-------------|
| oplocení | 0,08 | 8 | 0,64 |
| únikový východ | 0,15 | 10 | 1,50 |
| hlavní vchod uzamčen | 0,20 | 7 | 1,40 |
| identifikace při vstupu cizí osoby | 0,15 | 8 | 1,20 |
| ranní dozor při vstupu žáků | 0,05 | 7 | 0,35 |
| plně dveře do učeben | 0,15 | 9 | 1,35 |
| doprovod cizí osoby při pohybu ve škole | 0,05 | 5 | 0,25 |
| objekt připojen na PCO | 0,02 | 1 | 0,02 |
| ostatní vchody uzamčeny | 0,15 | 2 | 0,30 |
| CELKEM : | 1,00 | 57 | 7,01 |

| SLABÉ STRÁNKY | VÁHA | HODNOCENÍ | VÝSLEDEK |
|--------------------------------------|-------------|------------|--------------|
| otevřená vrata / vrátka /závora | 0,10 | -7 | -0,70 |
| monitoring vstupu žáků - čipy, karty | 0,20 | -2 | -0,40 |
| chybí recepce | 0,25 | -4 | -1,00 |
| nejdou okenní mříže v přízemí | 0,15 | -6 | -0,90 |
| pokrytí kamerami / CCTV vnější | 0,15 | -2 | -0,30 |
| pokrytí kamerami / CCTV vnitřní | 0,15 | -1 | -0,15 |
| CELKEM : | 1,00 | -22 | -3,45 |

| PŘÍLEŽITOSTI a pozitivní vnější vlivy | VÁHA | HODNOCENÍ | VÝSLEDEK |
|--|-------------|-----------|-------------|
| objekt není v blízkosti centra | 0,20 | 2 | 0,40 |
| objekt není v blízkosti hospody / baru | 0,20 | 2 | 0,40 |
| využití dotačních programů na zabezpečení | 0,30 | 6 | 1,80 |
| využití normy ČSN 734400 | 0,20 | 4 | 0,80 |
| příznivý demografický vývoj (větší počet žáků) | 0,10 | 1 | 0,10 |
| CELKEM : | 1,00 | 15 | 3,50 |

| HROZBY a negativní vnější vlivy | VÁHA | HODNOCENÍ | VÝSLEDEK |
|---|-------------|------------|--------------|
| objekt je blízko rušné komunikace | 0,30 | -2 | -0,60 |
| stávající index kriminality dané lokality | 0,30 | -3 | -0,90 |
| velikost města | 0,30 | -4 | -1,20 |
| turistická atraktivnost (větší návštěvnost) | 0,10 | -2 | -0,20 |
| CELKEM : | 1,00 | -11 | -2,90 |

Celkový výsledek SWOT analýzy je dán součtem výsledků čtyř základních skupin z předchozí tabulky. Tímto je následně stanoven **konečný bilanční výsledek**.

Tab. 11 – Celkový bilanční výsledek SWOT analýzy

| VYHODNOCENÍ SWOT ANALÝZY | VÝSLEDEK |
|---------------------------------|-----------------|
| SILNÉ STRÁNKY | 7,01 |
| SLABÉ STRÁNKY | -3,45 |
| PŘÍLEŽITOSTI | 3,50 |
| HROZBY | -2,90 |
| CELKOVÝ VÝSLEDEK | 4,16 |

Konečný bilanční výsledek ze SWOT analýzy má hodnotu 4,16, což je pozitivní kladný výsledek, který současně dává prostor pro mnoho technických, organizačních a režimových opatření v oblasti objektového zabezpečení vybrané skupiny škol.

9 VÝSLEDKY

9.1 Výsledky komparace

Podle vyhodnocení provedené komparace v kapitole 8.2 lze uvést základní výsledkové faktory:

Tabulka a graf 1. skupiny zkoumaných klíčových faktorů (tab. 4 a obr. 21):

- 9 škol využívá k vymezení hranic školního pozemku oplocení včetně uzamykatelných vrat a vrátek a 1 škola oplocení nemá. Z uvedeného počtu však pouze 1 škola měla vrata a vrátka uzamčená,
- 2 školy mají součástí oplocení vrata s vjezdovou závorou, z toho 1 škola mívá závoru často otevřenou bez monitoringu a 1 škola využívá pro ovládání závory CCTV a hlasový komunikační systém,
- 9 škol z celku mělo uzamčený hlavní vchod,
- 6 škol mělo uzamčeny všechny vedlejší a „zadní“ vchody,
- 10 škol má vhodně umístěný tzv. „únikový východ“, který je mimo dohled hlavního vchodu.

Tabulka a graf 2. skupiny zkoumaných klíčových faktorů (tab. 5 a obr. 22):

- 4 školy mají funkční vnější kamerový systém CCTV, 6 škol ho nemá nainstalovaný,
- 4 školy mají funkční vnitřní kamerový systém CCTV
- 5 škol využívá videotelefon na zvonkovém tablu,
- pouze 1 škola využívá všechny výše uvedené varianty kamerového monitoringu,

- 9 škol některým způsobem identifikovalo vstup cizí osoby do objektu v době vyučování,
- jen 1 škola využívá při vstupu žáků elektronický systém (čipové karty),
- 8 škol má zajištěn pedagogický či jiný dozor při ranním hromadném vstupu žáků.

Tabulka a graf 3. skupiny zkoumaných klíčových faktorů (tab. 6 a obr. 23):

- 3 školy mají zavedenu funkční recepci,
- 2 školy mají instalovány funkční mříže ve všech přízemních oknech,
- 9 škol má vnitřní dveře do učeben plné a neprůhledné,
- 7 škol zajistilo doprovod při pohybu cizí (předem identifikované) osoby,
- 5 škol má objekt připojen na PCO.

Další vzájemné porovnání škol bylo stanoveno tak, abychom zjistili poměr funkčních prvků zabezpečení (klíčových faktorů) oproti nefunkčním (nenainstalovaným) prvkům pro každou školu samostatně.

Výstupy z tohoto porovnání nám zobrazuje obr. 25 a tab. 8 následovně:

- 2 školy mají využité klíčové faktory zabezpečení na 75 %
- 2 školy na 68,75 %
- 1 škola na 62,5 %
- 1 škola na 58,82 %
- 2 školy na 50 %
- 1 škola na 35,29 %
- 1 škola na 33,33 %

Celkový průměr funkčního zabezpečení je 57,74 %, což je více než polovina.

Celkem 6 škol má funkční zabezpečení nad 50 %.

Působení vnějších vlivů:

Zde byly sledovány 3 vnější faktory v závislosti na umístění objektů v dané lokalitě.

- 4 školy jsou umístěny nedaleko centra města,
- 4 školy se nacházejí v blízkosti hospody či baru,
- 6 škol je blízko frekventované komunikace

Z dalšího rozboru porovnání podle obr. 26 je znázorněno u každé školy, na kolik % je vystavena těmto **vnějším negativním faktorům**:

- 2 školy na 100 %
- 3 školy na 66,66 %
- 2 školy na 33,33 % a
- 3 školy mají 0 % a jsou strategicky v relativně bezpečných místech.

9.2 Výsledky SWOT analýzy

SWOT analýza objektového zabezpečení v kapitole 8.3 byla provedena jako analýza jednoho celku, tedy jedné skupiny sledovaných škol v daném území.

Charakteristiku škol ve městě Beroun na základě provedené analýzy, lze shrnout do následujícího hodnocení:

- silné stránky (+) 7,01
- slabé stránky (-) 3,45
- příležitosti (+) 3,50
- hrozby (-) 2,90
- **celkový bilanční výsledek činí 4,16**

Vzhledem k nastavené bodové stupnici od -10 do 10 a kladnému výsledku v této hodnotě, je ucelený pohled na sledovanou skupinu škol pozitivní výsledek.

Podle tohoto výsledku můžeme bez pochyb říci, že školské objekty ve městě Beroun mají objektovou bezpečnost na dobré úrovni. Silné stránky a příležitosti zde převažují nad slabými stránkami a hrozbami.

10 DISKUZE

Pro výběrovou jednotku daného výzkumu bylo v zadání definované místo sběru dat. V tomto případě se jednalo o školy na území města Beroun. Byly zahrnuty různé typy subjektů, tedy školy jak základní, tak střední odborné, učiliště i gymnázia. Vzhledem k tomu, že byly zahrnuty školy jak v blízkosti centra, tak na okrajových částech města, je tato výběrová jednotka dostatečně reprezentativní pro danou lokalitu.

Během zpracování této diplomové práce bylo zjištěno mnoho zajímavých skutečností týkajících se prvků aktuálního stavu zabezpečení škol. Ačkoli řešená analýza objektového zabezpečení dopadla v této práci celkově pozitivně, je zde nutné zdůraznit, že se jednalo o posuzování jednoho souboru škol v dané lokalitě jako jednoho celku. Některé školy by při samostatném hodnocení jejich objektů zřejmě dosáhly výrazně horších výsledků, což je znatelné z výstupů grafů v kapitole 8.2. Klíčové faktory, které zde byly stanoveny jako základní posuzované prvky zabezpečení, byly vybrány s ohledem na specifikaci standardů zabezpečení podle dokumentu vydaného MŠMT „Metodické doporučení k bezpečnosti dětí, žáků a studentů ve školách a školských zařízeních – Minimální standard bezpečnosti“ (dále jen „doporučení MŠMT“), který vznikl v roce 2015 po tragické události na škole ve Žďáru nad Sázavou v roce 2014.

Nad komplexní problematikou zabezpečení se mnoho lidí pozastaví většinou až v momentě, když se nečekaně stane takový závažný incident, při kterém dojde k vážným zraněním nebo k obětem na životech. Následně se samozřejmě zjišťuje, kdo a jak pochybil, co bylo zanedbáno, co bylo přehlíženo, nebo zda některé zařízení mělo fungovat lépe apod. Než došlo ke zmiňovanému tragickému incidentu v roce 2014, nebyly stanoveny relevantní podklady k tomu, aby měly školy z čeho vycházet

při zavádění preventivních opatření a obecně se této problematice nevěnovala taková pozornost, jako je tomu nyní. Jak je patrné z přehledu napadení na našich školách v této práci, vyskytuje se u nás spíše násilí s nožem či jiným nebezpečným nástrojem. Ze zahraničí se dozvídáme o násilných incidentech především takových, které skončily tragicky. U těchto útoků převažují útoky střelnou zbraní většinou legálně drženou (nebo drženou v rodině), jejíž pořízení a držení je v zahraničí dle legislativy daných států často velmi jednoduché, na rozdíl od ČR. To však neznamená, že jiné méně závažné činy se na školách v zahraničí vyskytují v menší míře. Obecně nepsaným pravidlem bývá, že se subjekt zajímá o zvýšení zabezpečení své ochrany právě tehdy, když cítí některá rizika a nebezpečí. Toto pravidlo bylo možné sledovat i na našich školách před rokem 2014. Tento rok byl pro školy zřejmě zlomovým momentem. V návaznosti na zmíněnou událost proběhlo mnoho kontrol a šetření na velkém množství škol. Jedním takovým byly inspekční prohlídky ČŠI, na jejichž základě potom vznikl dokument „Tematická zpráva – Bezpečnost ve školách a školských zařízeních“ (dále jen „zpráva ČŠI“), který byl v této diplomové práci využit při místních šetřeních obdobně jako dokument „doporučení MŠMT“. Tyto dva dokumenty jsou v současné době hlavními podklady k tomu, aby mohly školy stanovovat minimální standardy bezpečnosti. V případě nových staveb, modernizací a rekonstrukcí mají školy povinnost se řídit českou státní normou z roku 2016 - ČSN 73 4400 (dále jen „ČSN“), která je v diplomové práci rovněž zmíněna.

10.1 Praktická zjištění a jejich rozbor

Při posuzování obvodové ochrany a plášťové ochrany objektů byly zjištěny případy, kdy má škola před nebo vedle budovy své vlastní pozemky a oplocení. V mnoha případech tyto pozemky škola využívá jako sportoviště pro žáky v rámci výuky nebo jako parkoviště vozidel zaměstnanců. V několika případech jsou vrata

do areálu otevřena permanentně z důvodu vjezdu vozidel pro zásobování školní jídelny, což se děje denně v ranních hodinách. Mimo dobu výuky, tedy v odpoledních hodinách a přes noc, jsou vrata uzavřena. Oplocení bylo celkově v dobrém stavu a bez doplňkových prvků (ostnatý drát apod.). Vzhledem k charakteru objektů škol, se však tyto prvky na oplocení běžně nepoužívají. Zde se nabízí otázka, zda by jejich umístění mělo nějaký význam, když v době výuky zůstávají vrata a vrátka stejně otevřená. Funkční uplatnění by zde bylo pouze v případě, pokud by byly trvale dodržovány předem nastavená pravidla pro vjezdy a vstupy do areálu. Právě v čase při zásobování jídelen, je možné vniknout do budovy zcela nepozorovaně, což by mělo být vnímáno jako závažný argument pro nastavení zásadních pravidel (provozního řádu). Z rozhovorů s řediteli bylo zřejmé, že tento fakt jim není lhostejný. Ačkoli jsou dána některá pravidla pro provoz v areálu škol, vždy se může vyskytnout chybový lidský faktor ať už nahodile, nebo vědomě s tím, že si některý pracovník usnadňuje svou práci. Kvalita oplocení řešených škol jako obvodové ochrany by byla celkově dostačující pouze v případě, pokud by během vyučování plnilo souvislou ochranu, tedy by muselo být uzamknuto, a případné vjezdy, odjezdy, příchody apod. by byly důkladně monitorovány. Z pohledu praktické funkčnosti obvodové mechanické ochrany je uzamykání všech dotčených vrat a vrátek jejím základním prvkem.

Stejně tak to lze říci i o hlavním vchodu a ostatních dveřích do budovy, které jsou součástí tzv. plášťové ochrany. Pro lepší organizování mechanických zámků v objektech je možné využívat široké variability klíčů tak, aby měl zaměstnanec třeba jen jeden univerzální klíč od různých dveří. Tím je myšleno klíče typu generálního a hlavního. Vedení školy takto může přidělit konkrétní klíče určeným zaměstnancům a tím stanovit, kdo může určité dveře (vchody) používat.

Během výzkumu dále nastala otázka významu recepce na školách se stálým pracovníkem. Jak je vidět z výsledků výzkumu, **recepce se vyskytovala pouze u 3 škol ve sledované skupině**. Z vlastního místního šetření však bylo zřejmé, že její

funkce je v těchto školách bez pochyb důležitá. Pracovníci recepce ve všech případech měli výhled jak před hlavní vchod budovy, tak i do prostor hlavní chodby nebo vstupní haly. Školy, které nemají recepci, zajišťují alespoň dozor dospělé osoby (pedagog, školník, zaměstnanec) při ranním vpuštění dětí do školy. Plní tedy kontrolu hromadného pohybu dětí.

U obou výše uvedených způsobů kontroly vstupu žáků vzniká určité dilema v případě, pokud by se cizí osoba v této chvíli snažila vniknout do objektu společně s dětmi, tak nebude mít hlavní vchodové dveře jako mechanickou překážku. I když bude osoba registrována dozorem, tak zůstává otázkou, jakým způsobem tento zaměstnanec zareaguje, zda disponuje dostatečnými vědomostmi a instrukcemi o těchto situacích a jaké má v tu chvíli možnosti (a jak se může zachovat k cizí osobě mezi vcházejícími žáky, kteří by tuto cizí osobu nechtěně obklopovali).

Další velmi diskutovanou skupinou zabezpečovacích prvků jsou kamerové systémy a jejich smysluplné umístění – monitoring CCTV. Aby byl tento systém účelně využitý, je k němu zapotřebí vyčlenění minimálně jednoho pracovníka, který má za úkol sledovat obrazový výstup ze všech monitorovacích zařízení. Většinou to bývá pracovník v recepci, pokud recepcí škola disponuje, nebo mohou být výstupy sledovány u zástupce ředitele školy, asistentky nebo společně s těmito i v ředitelně. Škola tedy musí počítat jak s náklady na instalaci a servis, tak i náklady na zaměstnance.

CELKOVÉ SHRnutí VÝSLEDKŮ ZÍSKANÝCH DAT

Tato část je z důvodu uceleného přehledu a pro případná vyplývající doporučení rozdělena na pozitivní výsledky a negativní výsledky.

1) VÝSLEDKY POZITIVNÍ:

Oplocení – 90 % škol disponuje některým druhem oplocení, což je pro dané školy veliký potenciál k využití tohoto prvku pro zvýšení objektového zabezpečení. V současné chvíli tohoto bezpečnostního prvku funkčně využívá jen 10 %.

Uzamykání hlavního vchodu – 90 % škol má v době výuky uzamčený hlavní vchod a vstup je podmíněn zazvoněním na sekretariát, nebo na recepci, ze které je ke vchodu výhled.

Únikový východ – 100 % škol je vybaveno „zadními“ dveřmi, které lze využít jako únikový východ. Jedná se o dveře, které jsou umístěny tak, aby nebyly v zorném úhlu od hlavního vchodu a současně se k nim bylo možné dostat z chodby objektu.

Ostatní vchody – většina škol (60 %) měla uzamknuty všechny ostatní „sekundární“ vchody (technické místnosti, zásobování apod.).

Identifikace cizí osoby – 90 % škol reagovalo na vstup cizí osoby do budovy během výuky, doprovod této osoby při pohybu ve škole zajistilo 70 % škol.

Ranní hromadný vstup žáků do školy – v této chvíli zajišťuje 80 % škol u vchodu pedagogický nebo jiný dozor ze strany zaměstnance.

Plné dveře do učeben, neprůhledné – tento sledovaný prvek splnilo 90 % škol (u jedné nabylo možno prověřit) a je podstatný z hlediska odolnosti tak i ukrytí před zorným úhlem útočníka.

Dále bylo u 50 % škol zjištěno funkční připojení na **system PCO** v době mimo výuku a 50 % škol má u vchodových dveří **minikameru na zvonkovém tablu**.

2) VÝSLEDKY NEGATIVNÍ:

Vrata a vrátka – jen 1 škola měla uzamčené vrátka a vjezd.

Vnější kamerový systém nemá nainstalováno 60 % škol a **vnitřní kamerový systém** nemá nainstalováno 50 % škol (u jedné školy nebylo možno zjistit).

Elektronický systém identifikace žáků využívá pouze 1 škola, a to v podobě čipových karet. Jedná se však pouze o elektronické otevírání dveří, nikoli o kontrolu jednoho žáka s jednou kartou. Logicky je tedy pravděpodobné, že bez doplňující kontroly přítomnou osobou může na jednu kartu vstoupit více žáků při otevřených dveřích, případně i s cizí osobou.

Recepce – je umístěna jen ve 3 školách, což je 30 %. Výhody recepce jsou již zmíněny v předchozích odstavcích v této kapitoly.

Mříže v přízemních oknech – prvek, který zabraňuje vniknutí do budovy oknem v přízemí nebo v suterénu, má namontováno pouze 20 % škol.

3) SOUHRN VÝSLEDKŮ:

Seznam výše uvedených pozitivních a negativních výsledků nám znázorňuje, že **poměr pozitivních prvků převažuje**. Ucelené znázornění je zřejmé ve výsledku komparace na obr. 25 a tab. 8 v kapitole 8.2.

Pozitivní celkový výsledek můžeme sledovat i ve vyhodnocení SWOT analýzy, kde nám **konečný bilanční výsledek vyšel kladně**. S ohledem na seznam negativních prvků však mají školy velký prostor a možnosti na postupné zkvalitňování objektového zabezpečení.

Vzhledem k počtu a umístění škol, není možné tyto výsledky výzkumu přenášet i na jiná města či obce a **výsledky výzkumu jsou platné jen pro město Beroun**.

10.2 Vyhodnocení hypotéz

HYPOTÉZA 1:

Domníváme se, že všechny objekty mají aktivní recepci/vrátnici.

Přítomnost recepce ve vchodech do škol byla sledována jako jeden z klíčových prvků objektového zabezpečení. S touto hypotézou souvisí tab. 6 a obr. 23, v kapitole 8.2, ze kterých je zřejmé, že ve zkoumané skupině 10 školských objektů byly recepcí vybaveny pouze 3 školy.

Na základě výsledků se tato hypotéza nepotvrdila.

HYPOTÉZA 2:

Předpokládáme, že většina budov je v průběhu vyučování uzamčena.

Pro posouzení této hypotézy je vycházeno z místního šetření a získaných dat. Na zkoumaných školách bylo mimo jiné sledováno, zda jsou všechny vstupy včetně hlavního vchodu do budovy uzamčeny. S touto hypotézou souvisí tab. 6 a obr. 21 v kapitole 8.2, ze kterých je zřejmé, že ve zkoumané skupině 10 školských objektů byl hlavní vchod uzamčen na 9 školách a ostatní vchody byly uzamčeny na 6 školách, což je v obou případech většina.

Na základě výsledků se tato hypotéza potvrdila.

HYPOTÉZA 3:

Předpokládáme, že většina budov je vybavena kamerovým systémem se záznamem.

Pro posouzení této hypotézy je vycházeno z místního šetření a získaných dat. Na zkoumaných školách byla sledována instalace jak vnějších CCTV, tak i vnitřních CCTV. S touto hypotézou souvisí graf na obr. 22, ze kterého je zřejmé, že ve zkoumané skupině 10 školských objektů bylo na 4 školách zjištěno vnější CCTV a na 4 školách bylo zjištěno vnitřní CCTV. Jelikož graf neudává vztah zařízení ke konkrétní škole, nelze vyčíst, zda se jedná v obou případech o stejné školy, nebo zda o rozdílné školy. Proto je nutné ještě vycházet i z tab. 5 v kapitole 8.2, z které je patrné, že celkově je vybaveno 6 škol různými CCTV (z toho 2 školy vnějším i vnitřním). U jedné školy nebylo možné prověřit přítomnost vnitřního CCTV (jeho přítomnost by však neovlivnila výsledek při hodnocení hypotézy). Kamerovým systémem se záznamem je tedy vybaveno 6 škol z 10 zkoumaných, což je většina.

Na základě výsledků se tato hypotéza potvrdila.

10.3 Navrhovaná doporučení pro školy města Beroun

Pro použití jakéhokoliv nového technického zařízení je nutné naplánovat investice, proto organizace musí zodpovědně zvažovat nákladnost těchto investic a jejich efektivitu s porovnáním pravděpodobností vzniku možného rizika. Vzhledem k tomu, že se v České republice sice vyskytují incidenty týkající se vniknutí ozbrojené osoby do školy, ale není jich mnoho, pravděpodobnost vzniku dané situace se hodnotí složitě. Lze tedy vycházet i z dalších parametrů, které je možné při zvažování pravděpodobnosti vzniku rizika a hrozby brát v úvahu. Jsou to např. změny obyvatelnosti okolí, v zastavěném území, změny politického klimatu, změny klimatu v organizaci, změna složení obyvatel a v neposlední řadě index kriminality v dané lokalitě. Při zvažování hrozby a rizika nejde jen o počet již vzniklých případů v daném městě a nejde ani o předpokládané hrozby, které před časem mohly nastat. Jde také o zvažování následků škod a ty by v případě napadení ozbrojeným útočníkem ve škole mohly být i tragické. Mimo té nejhorší varianty (ztráty na životech), také jakékoli ublížení na zdraví či narušení psychiky u dětí je nejen v rámci školy velmi tristní. Proto je velmi dobře, že se školy snaží jakýmkoli i sebemenším způsobem děti chránit.

Z provedeného výzkumu vyplývají pro školy ve městě Beroun některá základní doporučení:

- 1) zajištění funkčnosti oplocení jako obvodové ochrany a nastavení pravidel jeho uzavírání v době výuky,**
- 2) zvýšení funkčnosti plášťové ochrany instalováním bezpečnostních mříží do oken v přízemí a v suterénu,**
- 3) zřízení recepce a s tím i posílení personálu,**
- 4) zpracování bezpečnostního auditu pro samostatný objekt a využití výstupů z tohoto auditu ke zvýšení dalších zabezpečení,
- 5) na základě auditu vypracování projektů zabezpečení,

- 6) využití možností dotačních programů vlastní cestou, nebo cestou zřizovatele,
- 7) školení zaměstnanců a cvičení škol ve spolupráci s Policií ČR v rámci krajských projektů

V současné době existují **tři zásadní dokumenty**, které mohou školy využít jako oporu při posuzování vlastního **objektového zabezpečení** a případně následného uplatňování požadavků u svých zřizovatelů. Jedná se o již zmíněné dokumenty v této práci, kterými jsou:

- zpráva ČŠI z roku 2014,
- doporučení MŠMT z roku 2015,
- technická norma ČSN 73 4400 z roku 2016.

11 ZÁVĚR

Diplomová práce se v první části zabývala teoretickými a technickými informacemi řešeného tématu na základě dostupných literárních zdrojů. Práce dále popsala současný stav základních a středních škol v České republice. V souladu se zadáním práce byly zpracovány informativní přehledy případů narušení bezpečnosti škol u nás i v zahraničí. Dále byl v práci věnován prostor pro upřesnění platné související legislativy a odborných podkladů.

V praktické části byly při místních šetřeních a fyzických prohlídkách sledovány zabezpečovací prvky mechanické i elektronické. Získané informace byly zpracovány k sestavení relevantních skupin klíčových prvků objektového zabezpečení. Podle funkčnosti těchto bezpečnostních prvků byly v rámci komparace vyhotoveny porovnávací tabulky, které posoužily k vyhotovení názorných grafů a k upřesnění počtu výskytu těchto prvků na zkoumaných školách. Získané poznatky byly dále využity ke zpracování celkové SWOT analýzy. Tímto postupem bylo možné posoudit skutečný současný stav zabezpečení vybrané skupiny škol. Na některých školách bylo patrné, že se snaží využívat všech dostupných prostředků k zajištění bezpečnosti dětí a dbají nejen na minimální standardy bezpečnosti, ale v rámci svých možností investují do monitorovacích zařízení, modernizaci a připojení k PCO. Je to však jen zlomek ze sledovaného celku. Naopak jsou zde i takové školy, které splňují jen okrajově minimální standardy bezpečnosti. Ze závěrů výzkumu vzešlo několik vhodných doporučení pro školy na území města Beroun.

Stanovené cíle v této práci byly v rámci zpracování splněny a současně byly vyhodnoceny i stanovené hypotézy. Ze tří hypotéz byly dvě potvrzeny a jedna nepotvrzena. V závěru je nutno shrnout, že podle celkových získaných výsledků je současné zabezpečení sledované skupiny škol ve většině případů na dostatečné úrovni.

12 SEZNAM POUŽITÝCH ZKRATEK

| | |
|-------|--|
| BOZP | Bezpečnost a ochrana zdraví při práci |
| CCTV | Closed Circuit Television / uzavřený televizní okruh |
| CTHH | Centrum proti terorismu a hybridním hrozbám |
| ČR | Česká republika |
| ČSN | česká technická norma |
| ČSÚ | Český statistický úřad |
| ČŠI | Česká školní inspekce |
| ČVUT | České vysoké učení technické v Praze |
| EPS | elektronická požární signalizace |
| EU | Evropská unie |
| EZS | elektronický zabezpečovací systém |
| FBMI | Fakulta biomedicínského inženýrství |
| FD | Fakulta dopravní |
| ISCED | International Standard Classification of Education / mezinárodní standardní klasifikace úrovně vzdělávání podle UNESCO |
| MŠMT | Ministerstvo školství, mládeže a tělovýchovy |
| MV ČR | Ministerstvo vnitra České republiky |
| např. | „například“ |
| OSN | Organizace spojených národů / United Nations Organization |

| | |
|--------|--|
| PCO | pult centrální ochrany |
| PZS | poplachový zabezpečovací systém |
| SOU | střední odborné učiliště |
| SOŠ | střední odborná škola |
| SŠ | střední škola |
| SWOT | „SWOT analýza“ - analýza silných a slabých stránek, příležitostí a hrozeb |
| tzv. | „tak zvaně“ |
| UNESCO | United Nations Educational, Scientific and Cultural Organization / Organizace OSN pro vzdělání, vědu a kulturu |
| USA | Spojené státy americké |
| ÚOOÚ | Úřad pro ochranu osobních údajů |
| vč. | „včetně“ |
| VŠ | vysoká škola |
| z.s. | „zapsaný spolek“ (organizace) |
| ZŠ | základní škola |

13 SEZNAM POUŽITÉ LITERATURY

1. Ministerstvo vnitra České republiky. Terminologický slovník pojmů z oblasti krizového řízení, ochrany obyvatelstva, environmentální bezpečnosti a plánování obrany státu. [Online] 2016. [Citace: 23. 3. 2019.] Dostupné z: <https://www.mvcr.cz/clanek/terminologicky-slovník-krizove-rizeni-a-planovani-obrany-statu.aspx>.
2. LUKÁŠ, L. *Bezpečnostní technologie, systémy a management III*. Zlín : VeRBuM, 2013. ISBN 978-80-87500-35-4.
3. PROCHÁZKOVÁ, D. *Bezpečnost a krizové řízení*. Praha : POLICE HISTORY, 2006. ISBN 80-86477-35-5.
4. KROUPA, M., ŘÍHA, M. *Integrovaný záchranný systém*. 4. vydání. Praha : Armex Publishing s.r.o., 2011. ISBN: 978-80-87451-01-4.
5. PROCHÁZKOVÁ, D., ŘÍHA, J. *Krizové řízení*. Praha : Ministerstvo vnitra-Generální ředitelství HZS ČR, 2004. ISBN 80-86640-30-2.
6. Ministerstvo vnitra České republiky. Koncepce ochrany měkkých cílů pro roky 2017-2020. *Ministerstvo vnitra ČR*. [Online] 2017. [Citace: 24. 3. 2019.] Dostupné z: <https://www.mvcr.cz/cthh/clanek/terorismus-web-dokumenty-dokumenty.aspx>.
7. PROCHÁZKOVÁ, D. *Krizové řízení, havarijní plánování a ochrana obyvatelstva*. České Budějovice : Vysoká škola evropských a regionálních studií, 2009. ISBN 978-80-86708-86-7.
8. LUKÁŠ, L. *Bezpečnostní technologie, systémy a management I*. Zlín : VeRBuM, 2011. ISBN 978-80-87500-05-7.

9. Zákon č. 40/2009 Sb., Zákon trestní zákoník. [Online] Dostupné z: <https://aplikace.mvcr.cz/sbirka-zakonu/>.
10. ŠENOVSKÝ, P. a kol. *Bezpečnost občanů a rizika v území*. Ostrava : Sdružení požárního a bezpečnostního inženýrství v Ostravě, 2015. ISBN: 978-80-7385-172-9.
11. Asociace bezpečná škola, kolektiv autorů. *Asociace bezpečná škola. Bezpečnost školských zařízení*. [Online] [Citace: 6. 4. 2019.] Dostupné z: <http://www.asociacebezpecnaskola.cz/publikace/>.
12. HELLER, R. *Manuál manažera*. [překl.] Jindřich HVĚZDA. Praha : Euromedia Group, Ikar, 2004. 256 s. ISBN: 80-249-0465-9.
13. EUROPEAN COMMISSION. *Struktury systémů vzdělávání a odborné přípravy v Evropě, Česká republika*. [Online] 2010. [Citace: 20. 2. 2019.] Dostupné z: http://www.msmt.cz/Files/PDF/DZ_SWOT_30_8_05.pdf>..
14. Zákon č. 561/2004 Sb., Zákon o předškolním, základním, středním, vyšším odborném a jiném vzdělávání (školský zákon). [Online]. Dostupné z: <https://aplikace.mvcr.cz/sbirka-zakonu/>.
15. Hospodářské noviny. *Učeň zabil svého učitele*. [Online] 1. 3. 2004. [Citace: 6. 4. 2019.] Dostupné z: https://ihned.cz/c4-10031240-14040020-000000_d-10031240-14040020-000000_d.
16. Krajské ředitelství Policie Zlínského kraje. *Prezentace Policie ČR*. [Online] 26. 6. 2017. [Citace: 30. 3. 2019.] Dostupné z: <https://www.zkola.cz/rodice/krajsky-akcni-plan-rozvoje-vzdelavani/Novinky-z-deni-projektu/Sdilene%20dokumenty/Policie%20%C4%8CR%20%20Ozbrojen%C3%BD%20%C3%BAto%C4%8Dn%C3%ADk.pdf>.

17. Policie České republiky. *Projekt OZBROJENÝ ÚTOČNÍK. Ministerstvo vnitra ČR.* [Online] [Citace: 20. 3. 2019.] Dostupné z:
<https://www.policie.cz/clanek/ozbrojeny-utocnik-pilotni-projekt-prevence-utoku-ve-skolnim-prostredi.aspx>.
18. Aktuálně.cz. *Mladík z Bydžova chtěl zničit školu bombou.* [Online] 24. 3. 2009. [Citace: 20. 3. 2019.] Dostupné z: <https://zpravy.aktualne.cz/domaci/mladik-z-bydzova-chtel-znicit-skolu-bombou/r~i:article:632800/?redirected=1554063329>.
19. Idnes.cz. *Úmrtí učitelky pražské střední školy vyšetří inspekce.* [Online] 14. 2. 2016. [Citace: 3. 5. 2019.] Dostupné z: https://www.idnes.cz/praha/zpravy/umrti-ucitelky-prazske-stredni-skoly-vysetri-inspekce.A160212_145845_praha-zpravy_nub.
20. Aktuálně.cz. *Masakr na Columbine. Den, kdy se Američané začali bát posílat své děti do škol.* [Online] 20. 4. 2019. [Citace: 25. 4. 2019.] Dostupné z:
<https://zpravy.aktualne.cz/zahranici/strelba-na-skole-columbine-usa-amerika-colorado/r~dbabe0b461d711e9b9980cc47ab5f122/?redirected=1556882202>.
21. Dante.xf.xz. *Tragédie jménem Columbine.* [Online] [Citace: 4. 5. 2019.] Dostupné z:
<http://www.dante.xf.cz/menu.htm>.
22. Idnes.cz. *Studenty ve Virginii postřílel spolužák z Jižní Koreje.* [Online] 17. 4. 2007. [Citace: 25. 4. 2019.] Dostupné z:
https://www.idnes.cz/zpravy/zahranicni/studenty-ve-virginii-postrilel-spoluzak-z-jizni-koreje.A070417_133216_zahranicni_miz.
23. ct24.ceskatelevize.cz. *Chraňte děti, ne zbraně..* [Online] 20. 4. 2019. [Citace: 2. 5. 2019.] Dostupné z: <https://ct24.ceskatelevize.cz/svet/2789681-chrante-deti-ne-zbrane-zadaji-20-let-po-masakru-na-skole-v-columbine-rodice-i-studenti>.

24. Idnes.cz. *Střelec z Newtownu byl výborný student, údajně lehký autista*. [Online] 15. 12. 2012. [Citace: 28. 4. 2019.] Dostupné z: https://www.idnes.cz/zpravy/zahranicni/strelec-z-connecticutu-byl-vyborny-student-trpel-lehkym-autismem.A121215_074459_zahranicni_aha.
25. Lidovky.cz. *Chlapec poraněný střelcem na americké škole Townville zemřel*. [Online] 2. 10. 2016. [Citace: 2. 4. 2019.] Dostupné z: https://www.lidovky.cz/svet/chlapec-poraneny-strelcem-na-americke-skole-v-townville-zemrel.A161002_081037_ln_zahranici_jko.
26. Zbrojnice.com. *Čestná zmínka Jamie Brock Billy McAdams*. [Online] 25. 5. 2018. [Citace: 25. 4. 2019.] Dostupné z: <https://zbrojnice.com/2018/05/25/cestna-zminka-jamie-brock-billy-mcadams/>.
27. PHANEUF, Shannon Womer. *Security in Schools : Its Effect on Students*. [Online] LFB Scholarly Publishing LLC, El Paso: 2009. Dostupné z: <http://ebookcentral.proquest.com/lib/techlib-ebooks/detail.action?docID=837763>. ISBN 978-1-59332-275-5.
28. CNN. *Finland in mourning after fatal school shooting*. [Online] 8. 11. 2007. [Citace: 25. 4. 2019.] Dostupné z: <http://edition.cnn.com/2007/WORLD/europe/11/08/school.shooting/index.html#cnSTCPhoto>.
29. Novinky.cz. *Mladík postřílel v německé škole 15 lidí, zabili jej na útěku*. [Online] 11. 3. 2009. [Citace: 1. 5. 2019.] Dostupné z: <https://www.novinky.cz/zahranicni/evropa/163575-mladik-postrilel-v-nemecke-skole-15-lidi-zabili-jej-na-uteku.html>.

30. Aktuálně.cz. *Policie: Vrah ze školy zřejmě plánoval větší masakr*. [Online] 11. 3. 2009. [Citace: 1. 5. 2019.] Dostupné z: <https://zpravy.aktualne.cz/zahranici/policie-vrah-ze-skoly-zrejme-planoval-vetsi-masakr/r~i:article:631680/>.
31. Policista.cz. *Útočník v Německu zabil patnáct lidí. Zemřel v přestřelce*. [Online] 11. 3. 2009. [Citace: 1. 5. 2019.] Dostupné z: <https://www.policista.cz/clanky/reportaz/utocnik-v-nemecku-zabil-patnact-lidi-zemrel-v-prestrelce-490/>.
32. Police Executive Research Forum. *The Police Response to Active Shooter Incidents*. Washington, D.C., USA : PERF, 2014. ISBN 978-1-934485-23-1.
33. Zákon č. 2/1993 Sb., *Listina základních práv a svobod*. [Online]. Dostupné z: <https://aplikace.mvcr.cz/sbirka-zakonu/>.
34. Česká školní inspekce. *Tematická zpráva, Bezpečnost ve školách a školských zařízeních Čj.:ČŠIG-4027/14-G2*. [Online] 2014. [Citace: 21. 2. 2019.] Dostupné z: <https://www.csicr.cz/cz/Dokumenty/Tematicke-zpravy/Tematicka-zprava-Bezpecnost-ve-skolach-a-skolskych>.
35. Ministerstvo školství, mládeže a tělovýchovy. *Metodické doporučení k bezpečnosti dětí, žáků a studentů ve školách a školských zařízeních – Minimální standard bezpečnosti*. [Online] 2015. [Citace: 21. 2. 2019.] Dostupné z: <http://www.msmt.cz/vzdelavani/socialni-programy/minimalni-standard-bezpecnosti-a-vyhlaseni-neinvesticniho>
36. Česká technická norma ČSN 73 4400, *Prevence kriminality - řízení bezpečnosti při plánování, realizaci a užívání škol a školských zařízení. Úřad pro technickou normalizaci, metrologii a státní zkušebnictví*. [Online] Dostupné z: <https://www.mvcr.cz/clanek/zverejneni-ceske-technicke-normy-csn-73-4400-prevence->

kriminality-rizeni-bezpecnosti-pri-planovani-realizaci-a-uzivani-skol-a-skolskych-zarizeni.aspx

37. LUKÁŠ, L. *Bezpečnostní technologie, systémy a management V*. Zlín : VeRBuM, 2015. ISBN 978-80-87500-67-5.
38. Asociace bezpečná škola. *Legislativa* [Online] [Citace: 30. 4. 2019.] Dostupné z: <http://www.asociacebezpecnaskola.cz/legislativa/>.
39. FÁRA, M. *Cech mechanických zámkových systémů*. [Online] [Citace: 2. 5. 2019.] Dostupné z: <https://cmzs.cz/files/repository/Zprava-z-cinnosti-cechu-a-spoluprace-s-Stredocesky-krajem.pdf>.
40. Ministerstvo vnitra - Generální ředitelství HZS ČR. *Ochrana obyvatelstva a krizové řízení, skripta*. [Online] 2015. [Citace: 10. 4. 2019.] Dostupné z: <https://www.hzscr.cz/clanek/prirucky.aspx>. ISBN 978-80-86466-62-0.
41. Ministerstvo vnitra České republiky. *Centrum proti terorizmu a hybridním hrozbám*. [Online] [Citace: 2. 5. 2019.] Dostupné z: <https://www.mvcr.cz/cthh/terorismus-web-aktuality-aktuality.aspx>.
42. UHLÁŘ, J. *Technická ochrana objektů, I. díl, Mechanické zábranné systémy*. Praha : Policejní akademie České republiky, 2000. ISBN 80-7251-046-0.
43. LUKÁŠ, L. *Bezpečnostní technologie, systémy a management IV*. Zlín : VeRBuM, 2014. ISBN 978-80-87500-57-6.
44. KYNCL, J. a kol. *Bezpečnost objektu ve světle moderních technologií*. Praha : Komora podniků komerční bezpečnosti České republiky, 2014. ISBN 978-80-260-7115-0.
45. UHLÁŘ, J. *Technická ochrana objektů, II. díl, Elektrické zabezpečovací systémy II*. Praha : Policejní akademie České republiky, 2005. ISBN 80-7251-189-0.

46. UHLÁŘ, J. *Technická ochrana objektů, III. díl, Ostatní zabezpečovací systémy*. Praha : Policejní akademie České republiky, 2006. ISBN 80-7251-235-8.
47. KINDL, J. *Projektování bezpečnostních systémů, I. díl*. Zlín : Univerzita Tomáše Bati ve Zlíně, 2004. ISBN 80-7318-165-7.
48. POKORNÝ, M. *Požární bezpečnost staveb, Syllabus pro praktickou výuku*. Praha : ČVUT v Praze, 2014. ISBN 978-80-01-05456-7.
49. HORÁK, R. a kol. *Průvodce krizovým plánováním pro veřejnou správu: [prevence řešení mimořádných krizových situací]*. Praha : Linde Praha, a.s., 2011. ISBN 978-80-7201-827-7.
50. LUKÁŠ, L. *Bezpečnostní technologie, systémy a management II*. Zlín : VeRBuM, 2012. ISBN 987-80-87500-19-4.
51. BARTOŠOVÁ, H. *Management II. Základy. Vybrané metody a techniky*. Praha : Policejní akademie České republiky v Praze, 2005. ISBN 978-80-7251-198-3.
52. Otevřená společnost, o.p.s. *MAPAKRIMINALITY.CZ*. [Online] [Citace: 10. 4. 2019.] Dostupné z: <http://www.mapakriminality.cz/>.
53. GRASSEOVÁ, M. *Využití SWOT analýzy pro dlouhodobé plánování*. [Online] 20. 3. 2007. [Citace: 10. 4. 2019.] Dostupné z: <https://www.obranaastrategie.cz/cs/archiv/rocnik-2006/2-2006/vyuziti-swot-analyzy-pro-dlouhodobu-planovani.html>.
54. Tajný učitel. *Analýza* [Online] 26. 2. 2017. [Citace: 2. 5. 2019.] Dostupné z: <https://tajnyucitel.wordpress.com/tag/analyza/>.

14 SEZNAM POUŽITÝCH OBRÁZKŮ

| | |
|--|----|
| Obr. 1 Maslowova hierarchie životních potřeb | 19 |
| Obr. 2 Schéma zařízení generálního a hlavního klíče | 44 |
| Obr. 3 Znázornění postoupnosti procesů bezpečnosti v MZS | 45 |
| Obr. 4 Obecné vyjádř. prvků a vazeb integr. bezpečnostního systému | 46 |
| Obr. 5 Zvonková tabla s minikamerou | 47 |
| Obr. 6 Řízení bezpečnosti školského zařízení metodou „švýcarského sýra“ | 49 |
| Obr. 7 Hlavní vstup od komunikace | 57 |
| Obr. 8 Vstupní brána a hlavní vchod | 58 |
| Obr. 9 Otevřená vrátka a technický vchod | 59 |
| Obr. 10 Hlavní školní budova | 60 |
| Obr. 11 Hlavní vchod a uzavřená brána | 62 |
| Obr. 12 Čtečka otisků prstů u vchodu a venkovní kamera CCTV | 62 |
| Obr. 13 Hlavní vchod | 63 |
| Obr. 14 Otevřený technický vstup, mříže v přízemí | 64 |
| Obr. 15 Volně průchozí vrata | 65 |
| Obr. 16 Hlavní vchod | 66 |
| Obr. 17 Hlavní vchod | 67 |
| Obr. 18 Boční vstup s kódovaným zámkem, vjezdová závora | 68 |
| Obr. 19 Hlavní vchod a boční vchod | 69 |
| Obr. 20 Hlavní vchod a boční vchod | 70 |
| Obr. 21 Poměr využití klíčových faktorů – 1. část | 72 |
| Obr. 22 Poměr využití klíčových faktorů – 2. část..... | 73 |
| Obr. 23 Poměr využití klíčových faktorů – 3. část..... | 74 |
| Obr. 24 Vliv polohy objektu k možnosti ohrožení jeho bezpečnosti | 75 |
| Obr. 25 Poměr účinných prvků zabezpečení a neúčinných (nevyužitých) prvků na jednotlivých školách | 76 |
| Obr. 26 Účinek negativních vlivů vnějšího prostředí na jednotlivé školy | 77 |

| | |
|---|----|
| Obr. 27 Základní rámec SWOT analýzy, schéma postupu | 79 |
| Obr. 28 SWOT analýzy, vzájemné vazby..... | 79 |

15 SEZNAM POUŽITÝCH TABULEK

| | |
|--|----|
| Tabulka 1 Útoky střelnou zbraní na ZŠ a SŠ v letech 1996-2006 v USA..... | 31 |
| Tabulka 2 Útoky střelnou zbraní na univerzitách v letech 1996-2008 v USA | 32 |
| Tabulka 3 Stručný popis druhů hlídání | 48 |
| Tabulka 4 Vybrané klíčové faktory zabezpečení – 1. část | 72 |
| Tabulka 5 Vybrané klíčové faktory zabezpečení – 2. část | 73 |
| Tabulka 6 Vybrané klíčové faktory zabezpečení – 3. část | 74 |
| Tabulka 7 Vybrané faktory vnějších vlivů | 75 |
| Tabulka 8 Poměr účinných prvků zabezpečení vyjádřený v procentech | 77 |
| Tabulka 9 Index kriminality ve městě Beroun | 78 |
| Tabulka 10 SWOT analýza – dosazení a výpočet | 81 |
| Tabulka 11 Celkový bilanční výsledek SWOT analýzy | 82 |

16 SEZNAM PŘÍLOH

| | |
|---|--------------|
| PŘÍLOHA 1 Seznam základních otázek, které byly rámcově použity při místních šetřeních a rozhovorech se zástupci škol | I |
| PŘÍLOHA 2 Schémata školských objektů..... | II - XII |
| PŘÍLOHA 3 Metodické doporučení k bezpečnosti dětí, žáků a studentů ve školách a školských zařízeních – Minimální standard bezpečnosti | XIII - XVIII |
| PŘÍLOHA 4 Vyjádření a doporučení ÚOOÚ k možnosti instalovat kamerový systém v prostorách školy | XIX - XX |

SEZNAM ZÁKLADNÍCH OTÁZEK, KTERÉ BYLY RÁMCOVĚ POUŽITY PŘI MÍSTNÍCH ŠETŘENÍCH A ROZHOVORECH SE ZÁSTUPCI ŠKOL:

VSTUPY DO BUDOVY A DO ŠKOLNÍHO AREÁLU:

- zda je u hlavního vchodu dozor pro vstup žáků ?
- tam, kde je recepce/vrátnice – kdy byla zřízena a zda tomuto rozhodnutí předcházela nějaký incident ?
- tam kde mají „čipové karty“ na vstup – kontroluje někdo, jestli neprochází více osob na jednu kartu ?
- jak je jednáno s návštěvou - zda se musí zapisovat v recepci, zda si ji konkrétní osoba vyzvedne a opět dovede zpět na recepci, aby se sama nepohybovala po budově školy ?
- jak je řešen vstup v době maturit, které jsou tzv. otevřenou zkouškou ? - kdokoliv může vcházet a sledovat maturity a musí mu to být umožněno...
- je vstup pro zaměstnance samostatný, z jiné strany budovy ?
- kdy se zamyká hlavní vchod a kdy odemyká ?
- jak je řešeno zamykání venkovních vrat a vrátek, nebo jsou permanentně otevřena ?
- proč nejsou instalovány okenní mříže v přízemí ?
- je hlavní vchod monitorován CCTV ?
- zda jsou i jinde v okolí budovy vnější kamery ?
- je funkční minikamera na zvonkovém tablu ?
- kdo může vcházet bočními (ostatními) dveřmi a jak jsou zabezpečeny ?
- jak je řešen vstup dětí do vnější části, pokud je tělocvična venku ?
- jak jsou ostatní vstupy (ostatní dveře) umístěny vzhledem ke vstupním dveřím, zda by tudy v případě útěku mohli žáci odejít, aniž by je útočníci viděli od hlavních dveří a jaký je ke dveřím přístup ?

VNITŘNÍ PROSTORY:

- je monitorován vnitřek budovy ?
- kdo a kde sleduje monitorování CCTV ?
- jedná se o monitoring se záznamem ?
- je objekt napojen na PCO ?
- zdali škola uvažuje o nových možnostech zabezpečení než má doposud ?

Mnoho dotazů bylo zodpovězeno již samotnou prohlídkou, ale také mnoho jiných otázek vzniklo v průběhu těchto prohlídek a během rozhovorů se zástupci škol.

SCHÉMATA ŠKOLSKÝCH OBJEKTŮ (č. 1 – 10)

se znázorněním oplocení a sledovaných budov
a vyznačením venkovních kritických míst

SPOLEČNÁ LEGENDA

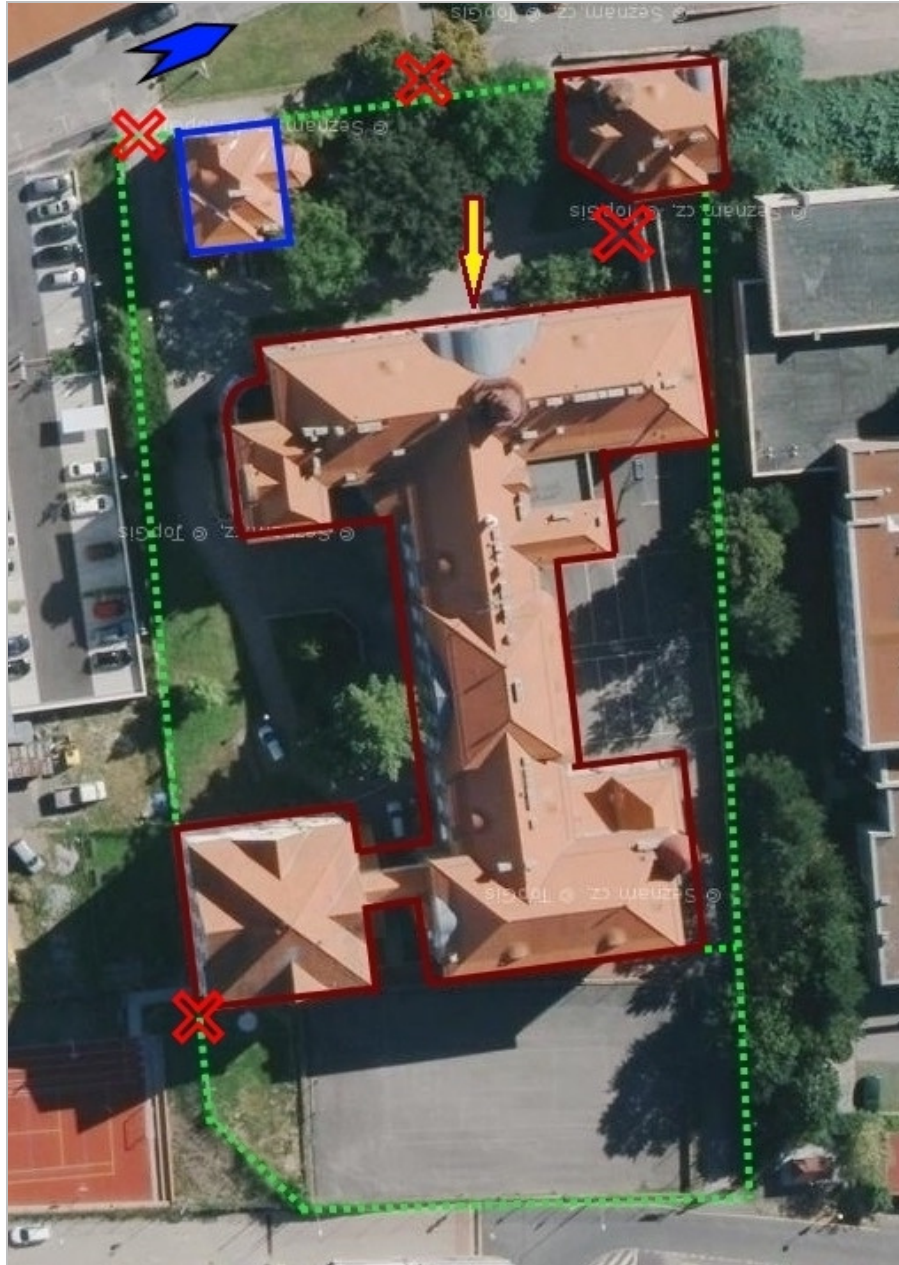
| | |
|---|-----------------------------|
|  | SLEDOVANÝ OBJEKT |
|  | NESLEDOVANÝ OBJEKT, JINÝ |
|  | OPLOCENÍ OBJEKTU |
|  | HLAVNÍ VCHOD |
|  | KRITICKÁ MÍSTA |
|  | FREKVENTOVANÁ KOMUNIKACE |

(upraveno na podkladech www.mapy.cz)

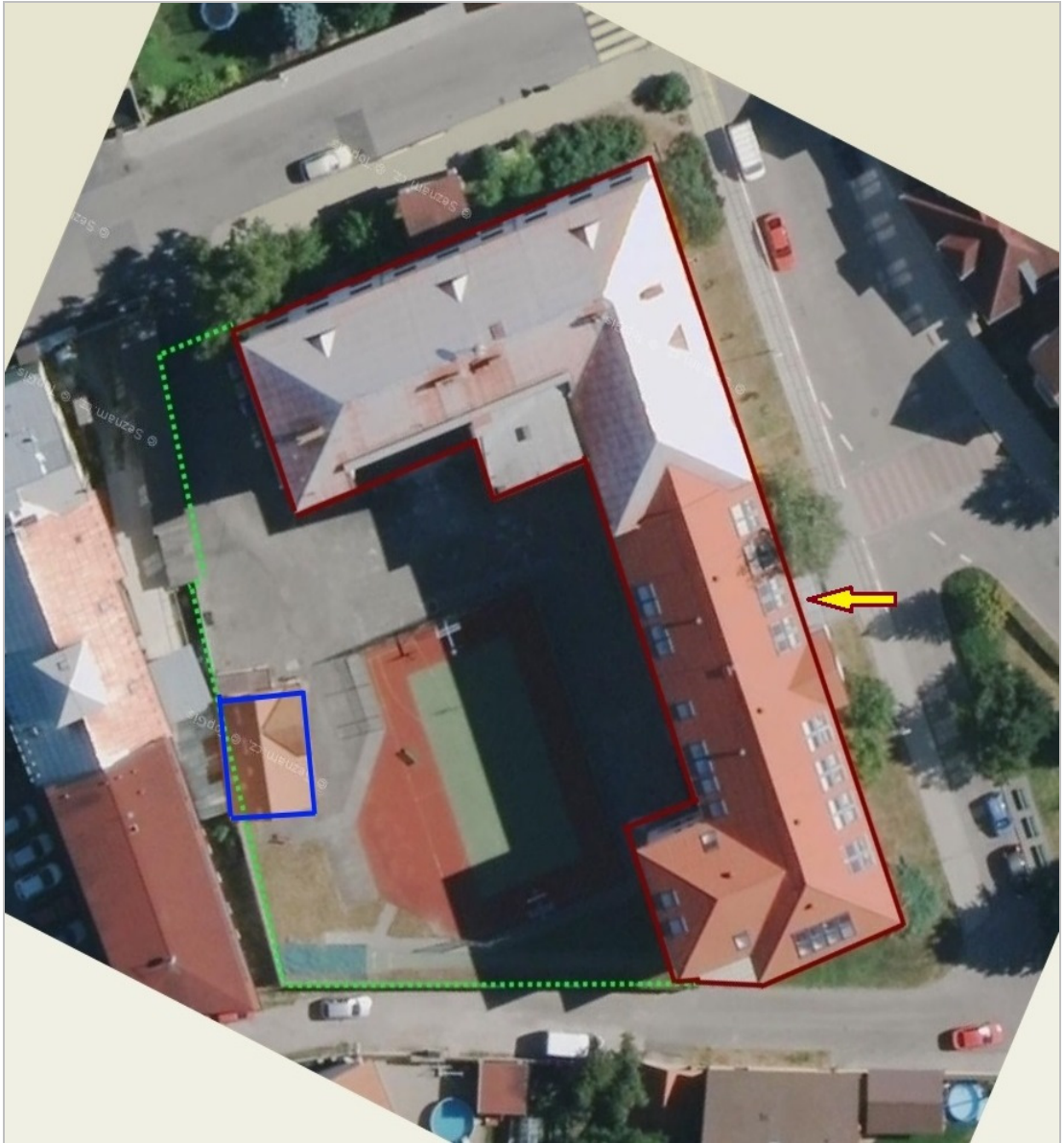
OBJEKT č. 1



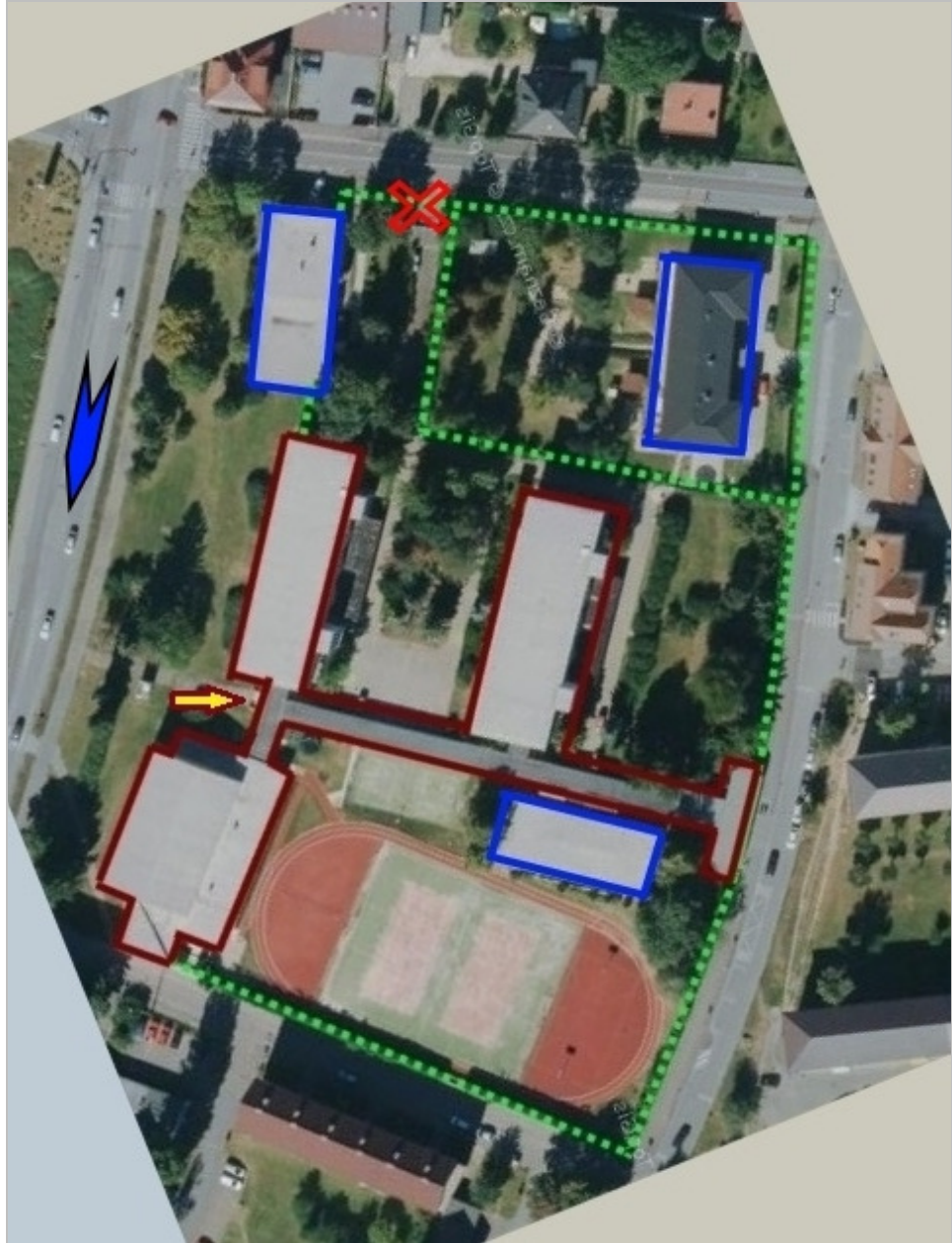
OBJEKT č. 2



OBJEKT č. 3



OBJEKT č. 4



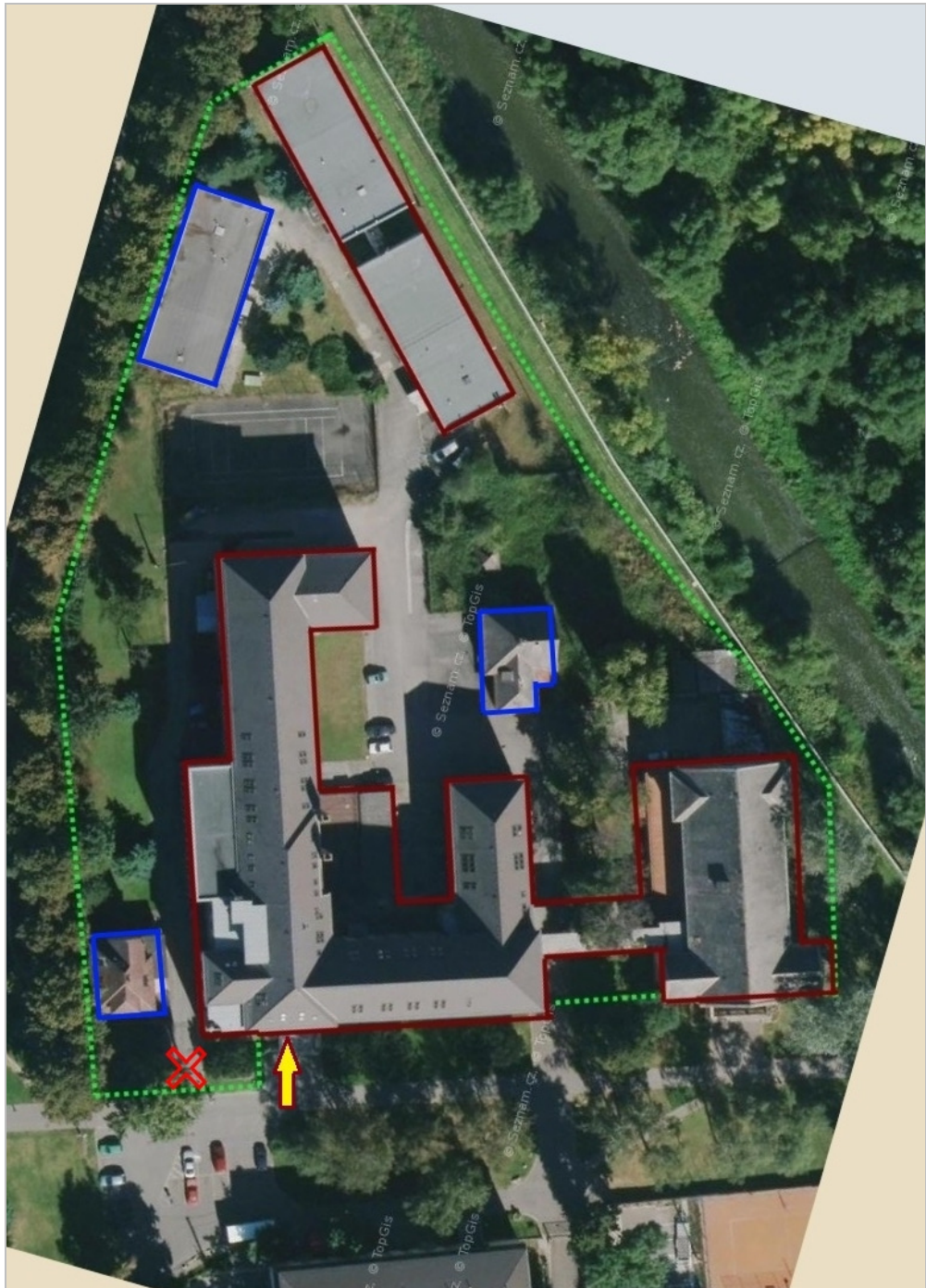
OBJEKT č. 5



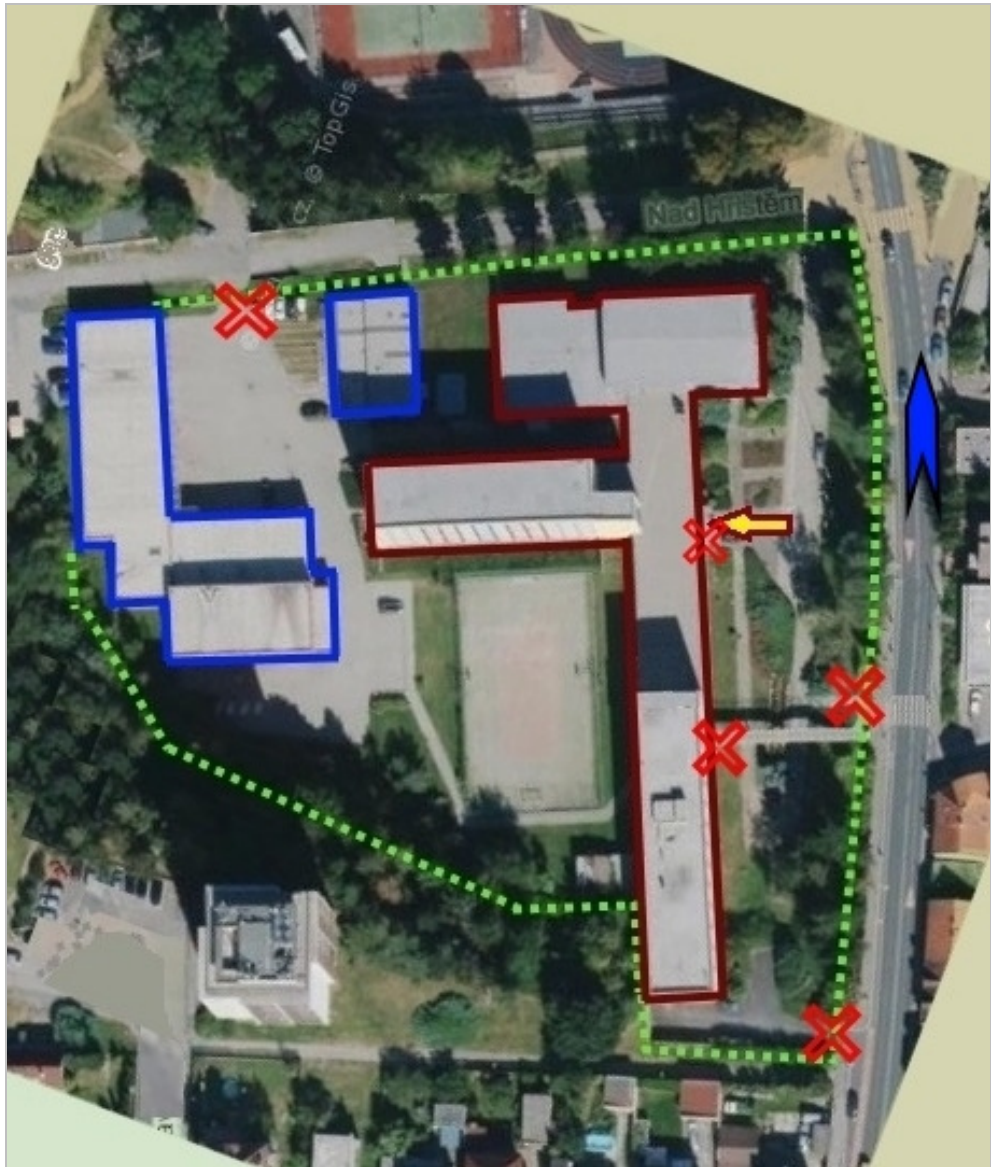
OBJEKT č. 6



OBJEKT č. 7



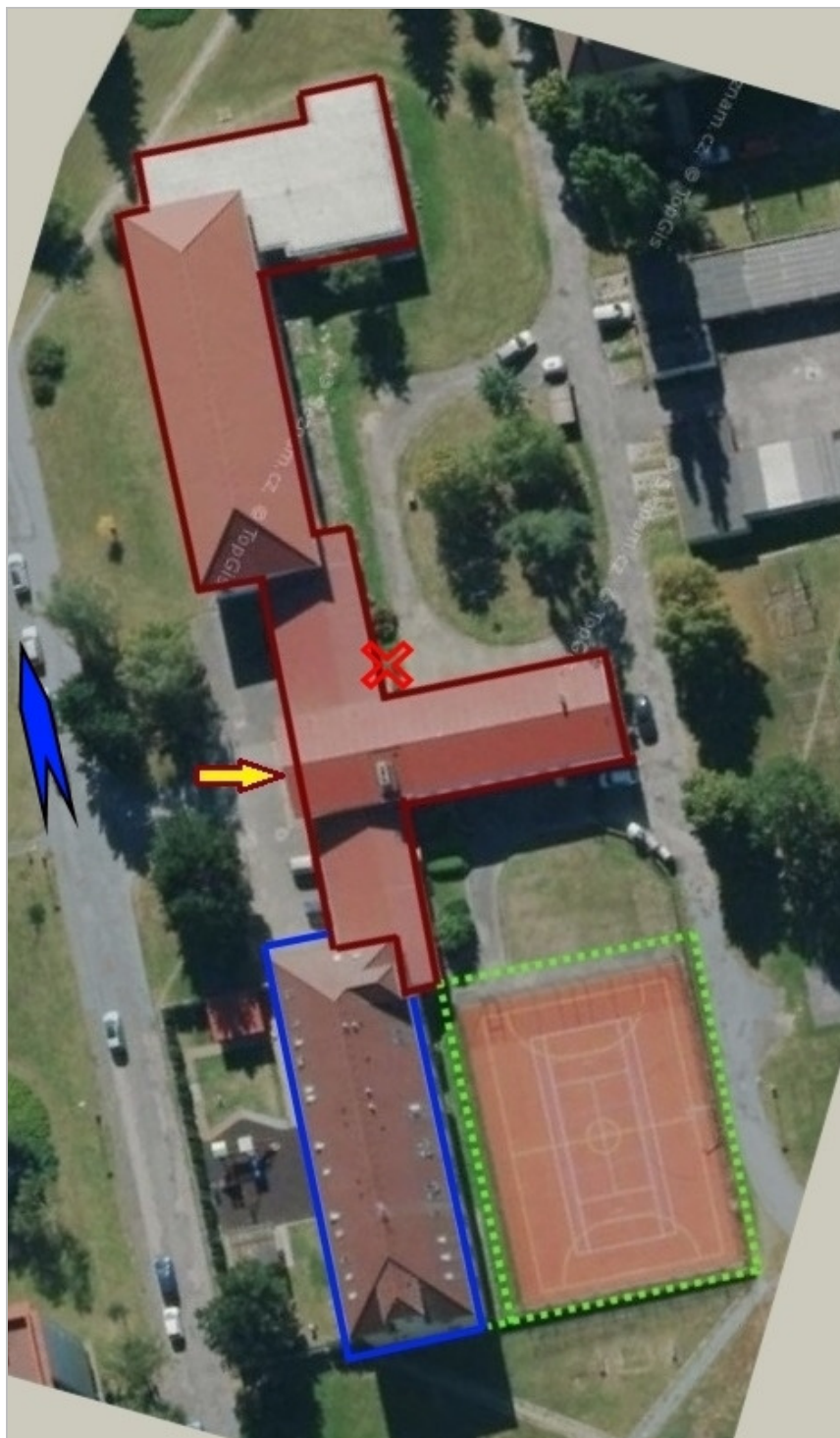
OBJEKT č. 8



OBJEKT č. 9



OBJEKT č. 10



**Metodické doporučení
k bezpečnosti dětí, žáků a studentů ve školách a školských zařízeních –
Minimální standard bezpečnosti**

Ministerstvo školství, mládeže a tělovýchovy (dále jen „ministerstvo“) vydává toto metodické doporučení k bezpečnosti dětí, žáků a studentů ve školách a školských zařízeních – Minimální standard bezpečnosti - s cílem podat přehled doporučených opatření k zajištění bezpečnosti a ochrany zdraví dětí, žáků a studentů v budovách škol a školských zařízení a v areálech škol a školských zařízení k nim náležejících.

Metodické doporučení bylo zpracováno jako jedno z opatření ministerstva, které bylo přijato na základě úkolu (uvedeného pod bodem č. 38 záznamu jednání s názvem Zadání vlády k tragické události ve Žďáru nad Sázavou) ze 40. schůze vlády České republiky ze dne 15. října 2014. Usnesení vlády č. 1015 dne 8. prosince 2014 podpořilo tvorbu metodického pokynu. Metodické doporučení se opírá i o závěry z tematické zprávy České školní inspekce (inspekční šetření probíhalo ve dnech 20. 10. 2014 – 13. 11. 2014) s názvem Bezpečnost ve školách a školských zařízeních č. j.: ČŠIG-4027/14-G2 z měsíce listopadu 2014.

V současnosti neexistuje právní předpis, který by na jednom místě shrnoval základní a konkrétní opatření na zajištění bezpečnosti dětí, žáků a studentů ve školách a školských zařízeních, zapsaných do školského rejstříku, neboť část této problematiky spadá do působnosti jiných ústředních orgánů státní správy.

Minimální standard bezpečnosti mohou využít školy i školská zařízení při jednání se zřizovateli, a to s ohledem na nutná opatření vyplývající z jejich potřeb, charakteru provozu a z místních podmínek.

Ministerstvo upozorňuje, že toto metodické doporučení bude aktualizováno poté, co nabude účinnosti připravovaná vyhláška o opatřeních k zajištění bezpečnosti a ochrany zdraví dětí, žáků a studentů ve školách a školských zařízeních; k jejímu vydání je ministerstvo zmocněno v ustanovení § 29 odst. 2 zákona č. 561/2004 Sb., o předškolním, základním, středním, vyšším odborném a jiném vzdělávání (školský zákon).

Za účelem dostatečného zajištění ochrany budov ministerstvo vyhlásí dotační program „Podpora zabezpečení škol a školských zařízení“. Tento dotační program bude zveřejněn na webových stránkách ministerstva.

V Praze dne 20. února 2015

Mgr. Jaroslav Fidrmuc
náměstek ministra pro vzdělávání

Metodické doporučení
k bezpečnosti dětí, žáků a studentů ve školách a školských zařízeních –
Minimální standard bezpečnosti

č.j.: MSMT-1981/2015-1

Minimální standard bezpečnosti právnické osoby vykonávající činnost školy nebo školského zařízení (dále jen „škola“) zahrnuje opatření prostorová, organizačně-technická, personální a opatření v oblasti zpracované dokumentace. Jeho význam je metodický, ne normativní. Mimo tato opatření, která směřují především k zajištění fyzické bezpečnosti dětí, žáků a studentů (dále jen „žáků“), má škola na zřeteli rovněž psychické bezpečí žáků, a proto opatření k zajištění fyzické bezpečnosti ve škole nesmí snížit psychické bezpečí a komfort žáků.

Problematiku zajištění minimálního standardu bezpečnosti je třeba vnímat v těchto rovinách:

1. **Prevenčí předcházet mimořádným událostem** (technická opatření, poučení zaměstnanců a žáků, nácvik řešení mimořádných událostí dle specifických podmínek škol, přehled o cizích osobách v objektu, spolupráce se složkami Integrovaného záchranného systému,...).
2. **Účinně a efektivně reagovat na mimořádnou událost**, která nastala a snažit se o omezení škod na životech a zdraví zaměstnanců i žáků.
3. **Vyhodnotit mimořádnou událost a přijmout opatření**, aby se nemohla opakovat ze stejných příčin i v budoucnu).

1. Prostorová a organizačně-technická opatření

- Škola určí a využívá pro vstup žáků, zaměstnanců a cizích osob (návštěv, kontrol, atp.) zpravidla pouze jeden vchod, který je zabezpečen proti vniknutí cizích osob a vstup do něj je kontrolován (monitorován); ostatní možné vstupy do budov jsou zabezpečeny (nesmí však bránit bezpečnému úniku osob v případě požáru) a užívají se případně jako vstupy pro zaměstnance nebo pro cizí osoby, které se účastní dalšího vzdělávání v jiných prostorách školy (např. odborný výcvik, kurzy, školení, atp.), přičemž i v tomto případě má škola zajištěnu kontrolu vstupu. Školy pavilonové dispozice přijímají tato opatření přiměřeně podle svých podmínek.
- Škola vpouští cizí osoby do prostor školy až po ověření účelu jejich vstupu do budovy (doprovod žáka, návštěva pedagoga či ředitele školy, apod.); to platí též v případě vjezdu

dopravním prostředkem do areálu školy. Vstupy a vjezdy do areálu školy jsou kontrolovány (monitorovány).

- Škola má uzamykatelné vstupy do budov i dalších prostor v areálu školy (např. školní zahrady, školního dvora, parkoviště, apod.), má zabezpečená okna a dveře proti volnému vniknutí osob. Na začátku, v průběhu dne i na jeho konci škola vstupy zabezpečí (klíčový režim musí být vyřešen tak, aby byly únikové cesty trvale volné a umožňovaly bezpečný únik z budovy).
- Škola zamezuje nepovolaným osobám přístup do dalších prostor, budov i areálu školy, které nejsou určeny pro poskytování vzdělávání (např. sklepy, půdy, sklady, kotelny, apod.), s výjimkou specifických, zvláště provozních případů (revize, kontroly, prohlídky, stavební úpravy, apod.).
- Škola má provedenu úpravu zeleně pro zvýšení přehlednosti prostor v okolí přístupových cest i další okolní terénní úpravy.
- Škola má ve svém areálu funkční venkovní osvětlení (nejlépe ovládané pohybovým čidlem) přístupových cest, a to i v době mimo provoz školy.

Ke splnění těchto požadavků se předpokládá zajištění a provedení například:

- bezpečnostních zámků,
- závor,
- oplocení,
- osvětlení,
- drobných stavebních a terénních úprav.

2. Personální opatření

- Škola zajišťuje průběžný dohled nad žáky ve všech prostorách, a to od okamžiku vstupu do prostor školy po celý průběh výchovně-vzdělávacího procesu i po jeho ukončení až po dobu opuštění budovy či areálu školy. O zajištění náležitého dohledu rozhoduje ředitel školy. Vychází přitom z konkrétních podmínek a přihlíží zejména k charakteru vykonávané činnosti, věku žáků a jejich rozumovému rozvoji (vyspělosti), dopravním a jiným rizikům. Ředitel školy zpravidla pověřuje dohledem pedagogického pracovníka, stanoví rozvrh dohledu nad žáky a vyvěsí ho na takovém místě, aby bylo možné při kontrolní činnosti snadno rozpoznat, který pedagogický pracovník dohled vykonává.
- Škola má zajištěnu vzájemnou zastupitelnost pedagogických či nepedagogických pracovníků vykonávajících dohled nad žáky.
- Škola zajišťuje dohled nad žáky i při akcích souvisejících se vzděláváním, které jsou realizovány mimo školu. Při pravidelném využívání budov či místností (např. tělocvičen

obcí), které nejsou v majetku školy, je nutné vyžadovat od pronajímatele ujištění o bezpečném stavu budovy či místnosti (např. doložením revizních zpráv se závěrem „schopno bezpečného provozu“).

- Škola v případě avizovaného nebezpečí využívá možnosti posílení ostrahy budovy městskou či státní policií, případně hlídkami bezpečnostních agentur (dle místních zvyklostí).

Ke splnění těchto požadavků se předpokládá zajištění:

- finančních prostředků pro vrátné nebo jiné osoby vykonávající ostrahu školy,
- finančních prostředků na nárůst pracovních úvazků na zajištění dohledu.

Jednou z možností, jak získat finanční prostředky pro zajištění činnosti vrátného, je vytvoření tzv. společensky účelného pracovního místa (za stanovených kritérií pro výběr zaměstnance) na základě dohody s Úřadem práce České republiky. V rámci systému aktivní politiky zaměstnanosti tak může škola čerpat finanční příspěvek na úhradu mzdových nákladů.

3. Vnitřní předpisy, dokumentace školy

- Škola, ve spolupráci s osobami odborně způsobilými v prevenci rizik a osobami odborně způsobilými v oblasti požární ochrany, analyzuje rizika podle podmínek a charakteru své činnosti a má zpracovány dokumenty pro mimořádné události (např. neoprávněné vniknutí do objektu, přítomnost neznámého nebo nebezpečného předmětu nebo látky ve škole, útok vedený zvenčí či zevnitř, braní rukojmí, vandalismus, šikana,...).
- Škola má zajištěny mechanismy ověřování účinnosti výše uvedené dokumentace, včetně periodických zkoušek technických prostředků a zařízení a spolupracuje se složkami integrovaného záchranného systému a s orgány místní správy.
- Škola má v pracovním řádu, školním řádu/vnitřním řádu a v dokumentaci podle jiných právních předpisů, upraveny i další zvláštní povinnosti zaměstnanců, např. povinnosti a postupy při zajišťování dohledu, povinnost informovat zaměstnavatele o vzniku mimořádných událostí, povinnost důsledně dbát na účinnost technických a jiných prostředků chránících bezpečnost budov, povinnost seznamovat zaměstnance a žáky školy s opatřeními zajišťujícími bezpečnost a ochranu zdraví (na začátku školního roku, průběžné opakování dle vyhodnocených rizik, povinnost provedení záznamu o poučení).
- Škola má vymezen formální rámec bezpečnosti a ochrany zdraví, včetně pojmenování nebezpečí, rizik možného ohrožení života a zdraví žáků, spolu s přijetím adekvátních

opatření. Škola seznamuje žáky a zaměstnance s ustanoveními předpisů a pokynů k zajištění bezpečnosti a ochrany zdraví, včetně pojmenování nebezpečí, rizik možného ohrožení života a zdraví, pokud se vztahují k příslušné činnosti, akci nebo pracovišti a průběžně také s ustanoveními školního nebo vnitřního řádu, řádů dílen, laboratoří, odborných pracoven, sportovních zařízení, tělocvičen, hřišť a jiných pracovišť a s dalšími opatřeními, jež mohou mít bezpečnostně preventivní význam při uplatňování základních pravidel bezpečného chování (např. cizí osoby ve školách, technické zabezpečení vstupu do budov, dohled pedagogických pracovníků, způsob příchodu a odchodu, zabezpečovací prvky ve škole). Škola má popsány a uplatňuje účelné způsoby chování v situacích ohrožujících zdraví, má stanovena zvláštní pravidla při některých činnostech – tělesné výchově, plavání, koupání, lyžařském výcviku, sportovně-turistickém kurzu, soutěžích, přehlídkách, výletech, škole v přírodě, zahraničních výjezdech, apod.

- Škola informuje zákonné zástupce žáků o vydání a obsahu školního nebo vnitřního řádu.

Od výše uvedeného minimálního standardu by se měla škola odchýlit jen v nezbytně nutných a odůvodněných případech, budou-li to vyžadovat místní podmínky. V případě jakýchkoli odchylek je však třeba přijmout taková opatření, aby byla bezpečnost a ochrana zdraví žáků i zaměstnanců zajištěna jinými konkrétními způsoby, aniž by byly v rozporu s výše uvedenými principy. Současně musí škola plnit povinnosti, které jí vyplývají z právních předpisů.

Školy mají možnost zajistit bezpečnost osob v areálu školy také dalšími, např. technickými prostředky, které jdou nad rámec výše vymezených minimálních požadavků (např. vstup na čipy, turnikety, kamerový systém, čipy, elektronický vratný, alarm s tísňovými tlačítky napojený na dispečink, apod.); tyto technické prostředky však nemohou plně nahradit dohled prováděný fyzickou osobou, a jde-li o kamerový systém, bere škola před jeho zavedením v úvahu i ochranu soukromí žáků i zaměstnanců školy.

Školy při eliminaci bezpečnostních rizik spolupracují se zřizovatelem, se zákonnými zástupci žáků, zletilými žáky, policií, složkami integrovaného záchranného systému a se školskou radou.

Další předpisy související se zabezpečením budov:

Mechanické zábrany

- ČSN EN 1627 Dveře, okna, lehké obvodové pláště, mříže, okenice.
- Požadavky a klasifikace, odolnost proti násilnému vniknutí (požadavky na odolnost dveří a oken včetně kování, cylindrických vložek a skel).

Kamerové systémy

- ČSN EN 62676 (řada) Dohledové videosystémy pro použití v bezpečnostních aplikacích

Poplachové systémy (alarmy)

- ČSN EN 50131–1 (ed. 2) Poplachové zabezpečovací a tísňové systémy
- ČSN EN 50132-5 Poplachové systémy - CCTV sledovací systémy pro použití v bezpečnostních aplikacích - Část 7: Pokyny pro aplikaci

Systémy kontroly vstupu

- ČSN EN 60839-11-1 Poplachové a elektronické bezpečnostní systémy - Část 11-1: Elektronické systémy kontroly vstupu - Požadavky na systém a komponenty.
- ČSN EN 50133-1 Poplachové systémy – Systémy kontroly přístupu pro použití při bezpečnostních aplikacích.

Doporučené kvalifikační požadavky na vrátného

Vrátný by měl být kvalifikován pro bezpečnostní činnosti. Nejblíže je to kvalifikace Strážný (kód: 68-008-E) z národní soustavy kvalifikací.

<http://www.narodnikvalifikace.cz/kvalifikace-315-Strazny>

Ochrana soukromí při nasazení kamerových systémů

- Zákon 101/2000 Sb., o ochraně osobních údajů, ve znění pozdějších předpisů
- Vyjádření a doporučení Úřadu pro ochranu osobních údajů k možnosti instalovat kamerový systém v prostorách školy ze dne 12. března 2007

https://www.uoou.cz/files/vyjadreni_a_doporuceni_uoou.pdf

Vyjádření a doporučení ÚOOÚ k možnosti instalovat kamerový systém v prostorách školy

Zpracováno 12. března 2007

(Vydává se v návaznosti na publikované vyjádření odboru legislativního a právního Ministerstva školství, mládeže a tělovýchovy ČR ze dne 6. 12. 2006.)

Základní přístupová kritéria Úřadu pro ochranu osobních údajů (dále jen „Úřad“) lze shrnout do těchto zásad, které je nutno v konkrétním případě vždy posoudit dříve, nežli se učiní rozhodnutí o instalaci kamerového systému:

- Ochrana práva jednotlivce by měla být vždy zohledněna ve vztahu k zájmům, provozovatele školy nebo školského zařízení (dále jen „škola“), který musí vykonávat svá práva a povinnosti způsobem co nejméně zasahujícím do soukromí, a to nejen zaměstnanců a žáků, ale i dalších osob.
- Škole musí být zřejmý velmi závažný důvod nebo vážná příčina, pro který je kamerový systém instalován a který neumožňuje použít jiný, méně invazivní prostředek zasahující do soukromí osob pohybujících se ve sledovaném prostoru. Přitom je třeba zdůraznit, že kamerový systém nelze nasazovat a ani následně využívat za účelem sledování fyzických osob – žáků, učitelů nebo zaměstnanců školy, ale pouze pro legitimní účely jako je například ochrana majetku.
- Musejí být dána jasná pravidla pro přístup jen vymezeného okruhu osob k systému a v něm uchovávaným záznamům nebo k jeho jednotlivým částem, včetně oprávnění manipulovat se sledovacími zařízeními nebo jejich režim upravovat.
- Rovněž je nezbytné řešit zvláštní režim přístupu oprávněných osob k uchovávaným záznamům, to znamená, jak osob pověřených správcem pro nahlížení do záznamů, tak osob, které využijí svého práva přístupu k zaznamenaným údajům o nich.
- Musí být stanovena doba uchovávání záznamů, která nepřesáhne dobu potřebnou k tomu, aby incident zaznamenaný kamerou bylo možno zjistit dodatečnými prostředky a předat k vyšetření příslušným orgánům. Přitom doba uchování by při běžném provozu systému neměla přesáhnout délku několika dnů s přihlédnutím k možným odchylkám jednotlivých záznamů pořizovaných například během prázdnin.
- Před spuštěním systému by měl být vypracován projekt rozmístění kamer a instalace jednotlivých sledovacích a záznamových zařízení včetně stanovení režimu (časového) pro provoz jednotlivých snímacích stanišť, který by měl být kritériem pro posouzení funkčnosti systému i z pohledu zákona č. 101/2000 Sb., o ochraně osobních údajů a o změně některých zákonů, ve znění pozdějších předpisů (dále jen „zákon“).

Pokud se shrnou shora uvedené podmínky a předpoklady pro zákonný rámec provozování kamerových systémů, lze v zásadě s přihlédnutím k současným postojům Úřadu, jejichž snahou je omezit provozování kamerových systémů ve školách jen na nezbytně nutnou míru, souhlasit s větší částí stanoviska MŠMT v tom směru, že:

1. Skutečnost, že neexistuje zvláštní právní úprava podmínek pro provozování kamerových systémů neznamená, že škola při splnění svých zákonných povinností správce osobních údajů nemůže rozhodnutí o instalaci kamerového systému se záznamem učinit.

2. Pokud se škola k tomuto kroku rozhodne, ocitá se toto zpracování v režimu zákona a musí proto splnit zde uváděné zákonné podmínky:
- Učinit oznámení o zpracování podle § 16 zákona.
 - Zpracovávat osobní údaje pouze se souhlasem subjektu údajů podle § 5 odst. 2, pokud škola neprokáže kvalifikovaný důvod, který by ji opravňoval ke zpracování osobních údajů bez souhlasu.
 - Provozovat systém tak, aby bylo soukromí osob s ohledem na jejich právo podle § 10 zákona narušováno minimálně (posuzováno je např. i umístění kamer, úhel záběru, zobrazovací schopnost apod.).
 - Informovat monitorované osoby o instalaci a provozu systému podle § 11 zákona.
 - Přijmout bezpečnostní opatření pro provozování systému a ochranu zpracovávaných informací podle § 13 zákona a stanovit přiměřenou dobu pro uchovávání záznamů podle § 5 odst. 1 písm. e).
 - Respektovat podmínky zvláštních právních předpisů upravujících možnosti sledování osob (zejména § 316 odst. 2 zákoníku práce).

Závěr:

Nad rámec výše uvedeného doporučení lze uvést:

Záměrem tohoto vyjádření je odstranit přetrvávající rozdíly v přístupu k otázce, v jakých prostorách žáci i zaměstnanci školy, uplatňují své právo na soukromí.

V tomto směru se odkazuje na judikaturu Evropského soudu pro lidská práva (ESLP)², podle které je nutno pod pojmem soukromí člověka rozumět právo každého člověka na vytváření a rozvíjení vztahu s dalšími lidskými bytostmi, a to i na pracovišti (a lze tedy dovodit, že i v prostorách, kde jsou žáci vzděláváni). Dle soudu není dost dobře možné přesně oddělit soukromý a profesionální život, neboť právě v rámci svých pracovních aktivit má většina lidí největší příležitost navazovat a rozvíjet vztahy s vnějším okolím, a proto právo na respektování soukromého života zahrnuje i právo na respektování soukromí v zaměstnání (viz např. rozhodnutí ve věci Niemietz v. Německo z roku 1992).

Poznámka:

¹ Plné znění dokumentu „Vyjádření odboru legislativního a právního MŠMT k otázce používání kamer ve školách“ ze dne 6. 12. 2006 je k dispozici na internetové adrese http://www.ucitelskenoviny.cz/nastenka_clanek.php?odkaz=kamery.html .

²Více informací o ESLP je k dispozici na internetové adrese www.echr.coe.int .