

**ČESKÉ VYSOKÉ
UČENÍ TECHNICKÉ
V PRAZE**

**FAKULTA
BIOMEDICÍNSKÉHO
INŽENÝRSTVÍ**



**DIPLOMOVÁ
PRÁCE**

2019

**GABRIELA
ŽÁKOVÁ**



ČESKÉ VYSOKÉ UČENÍ TECHNICKÉ V PRAZE

Fakulta biomedicínského inženýrství
Katedra zdravotnických oborů a ochrany obyvatelstva

**Typové činnosti složek integrovaného záchranného systému v gesci
Policie České republiky - Analýza připravenosti Územního odboru
Kladno**

**Typicall Activities of Integrated Rescue System Units within
responsibility of Police of the Czech Republic - Analysis of Setup of the
Kladno District Police Department**

Diplomová práce

Studijní program: Ochrana obyvatelstva
Studijní obor: Civilní nouzové plánování

Vedoucí práce: doc. JUDr. David Zámek, Ph.D., LL.M.

Gabriela Žáková

Kladno, květen 2019

Katedra zdravotnických oborů a ochrany obyvatelstva

Akademický rok: 2017/2018

Z a d á n í d i p l o m o v é p r á c e

Student: **Bc. Gabriela Žáková**
Studijní obor: Civilní nouzové plánování
Téma: **Typové činnosti složek integrovaného záchranného systému v gesci
Policie České republiky - Analýza připravenosti Územního odboru
Kladno**
Téma anglicky: Typicall Activities of Integrated Rescue System Units within responsibility of
Police of the Czech Republic - Analysis of Setup of the Kladno District Police
Department

Zásady pro vypracování:

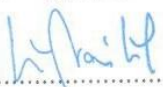
Předmětem diplomové práce bude zhodnocení jednotlivých úkolů Policie ČR, dle Katalogu typových činností složek IZS při společném zásahu. Obsah teoretické části práce bude zaměřen především na typové činnosti v gesci Policie ČR. V praktické části bude proveden rozbor současného systému výcviku policistů ČR v návaznosti na typové činnosti složek IZS a připravenost jednotlivých obvodních oddělení Policie ČR Územního odboru Kladno. Základní informace budou získány přímým dotazováním pomocí formulářů. Zpracovány budou pomocí základních statistických technik. Vyhodnocení bude provedeno především pomocí kompletních SWOT analýz. V závěru budou navrženy možnosti zlepšení vybavení a výcviku policistů, které vzejdou ze strategických částí těchto analýz.

Seznam odborné literatury:

- [1] ZÁMEK, David, Hromadná narušení veřejného pořádku z pohledu Policie ČR, ed. 1., Plzeň: Aleš Čeněk, 2013, 197 s., ISBN 978-80-7380-429-9
- [2] ŠTĚTINA, Jiří, Zdravotnictví a integrovaný záchranný systém při hromadných neštěstích a katastrofách, ed. 1., Praha: Grada Publishing, 2014, ISBN 978-80-247-4578-7
- [3] VÍŠEK, Jiří, Organizace záchranných činností v České republice, ed. 1., Praha: Univerzita Jana Amose Komenského, 2012, 176 s., ISBN 978-80-7452-028-0

Vedoucí: doc. JUDr. Mgr. David Zámek, Ph.D.

Zadání platné do: 20.08.2019


.....
vedoucí katedry / pracoviště


.....
děkan

V Kladně dne 02.10.2017

Prohlášení

Prohlašuji, že jsem diplomovou práci s názvem Typové činnosti složek Integrovaného záchranného systému v gesci Policie České republiky - Analýza připravenosti Územního odboru Kladno vypracovala samostatně pouze s použitím pramenů, které uvádím v seznamu bibliografických odkazů.

Nemám závažný důvod proti užití tohoto školního díla ve smyslu § 60 zákona č. 121/2000 Sb., o právu autorském, o právech souvisejících s právem autorským a o změně některých zákonů (autorský zákon).

V Kladně dne 13.05.2019

.....
podpis

Poděkování

Ráda bych poděkovala vedoucímu diplomové práce doc. JUDr. Davidu Zámkovi, Ph.D., LL.M. za jeho odborné vedení, rady, připomínky a ochotu. Děkuji Policii ČR za materiály, které mi byly ke zpracování této práce ochotně poskytnuty, zejména pak npor. Mgr. Michalu Striebornému za cenné rady.

Abstrakt

Tématem práce je analýza připravenosti Policie České republiky při vzniku mimořádné události, na kterou je zpracována typová činnost složek integrovaného záchranného systému při společném zásahu. Vybráno bylo pět činností, které má ve své gesci Policie České republiky.

Teoretická část představuje jednotlivé základní složky integrovaného systému. Dále popisuje typy plánů, které se v ČR používají. Je zde definována struktura Policie České republiky a její hlavní úkoly. Podrobně je představen Územní odbor Kladno a jeho podřízené složky.

V praktické části jsou analyzovány postupy policie při aplikaci typových činností a právní nástroje zkoumané problematiky. Součástí práce je popis postupu při přípravě na mimořádnou událost. Taktika policie na místě zásahu. Součástí práce je představení výcviku policistů a nastavení systému vzdělávání.

Hlavním výsledkem této práce bude zhodnocení připravenosti policistů obvodních oddělení Územního odboru Kladno na zásah při činnostech: demonstrování úmyslu sebevraždy, aktivního střelce, pátrací akci, hromadného narušení veřejného pořádku a nástražného výbušného systému. Získání základních údajů bude provedeno anonymním dotazníkovým šetřením a také rozhovory s vybranými policisty. V závěru budou navrženy možnosti zlepšení výcviku policistů.

Klíčová slova

Integrovaný záchranný systém; typové činnosti; Policie České republiky; společný zásah; výcvik.

Abstract

This thesis deals with an analysis of readiness of Czech Police in case of an emergency incident which is described by typological plans for activities of Integrated Rescue System units during a collective action. Five particular activities under Police supervision have been chosen.

A theoretical section presents particular essential units of Integrated Rescue System. Furthermore, it describes types of planes which are applied in the Czech Republic. A definition of Czech Police structure is included as well as its main tasks. In addition to this, Regional Department of Kladno district and subordinated units are presented.

A practical part presents Police procedures in case of typological procedures applications and legal tools which are applicable for the problem examination. The thesis includes a description of a procedure during a preparation for the emergency incident. Moreover, the thesis presents training procedures for police officers and an education system level.

As far as the main result is concerned, the author will assess a readiness of the police officers located at particular regional units of the Kladno district Department in case of typical actions: a demonstration of a suicide intention, an active shooter, a search and rescue action, mass unrests and a booby trap using. Last but not least, essential information will be obtained by an anonymous survey as well as by interview with selected police officers. At the end of this thesis the author will propose possibilities how to improve a training of police officers.

Keywords

Integrated Rescue System; Typical Activities; Police of the Czech Republic; collective action; training.

OBSAH

1	Úvod	12
2	Současný stav	13
2.1	Složky Integrovaného záchranného systému	13
2.1.1	Hasičský záchranný sbor	14
2.1.2	Jednotky požární ochrany zařazené do plošného pokrytí kraje	15
2.1.3	Zdravotnická záchranná služba	17
2.1.3.1	Organizační struktura ZZS	18
2.1.3.2	Financování činnosti poskytovatele ZZS	19
2.1.3.3	Letecká záchranná služba	20
2.1.4	Police České republiky	21
2.2	Základní Typy plánů	24
2.2.1	Typové plány	24
2.2.2	Krizové plánování	27
2.2.2.1	Krizové stavy	27
2.2.2.2	Krizové plány	27
2.2.3	Havarijní plánování	28
2.2.4	Typové činnosti složek IZS při společném zásahu	30
2.2.4.1	Členění typových činností složek IZS	30
2.3	Společná odborná příprava složek IZS	33
2.4	Typové činnosti složek IZS v gesci policie	35
2.4.1	Demonstrování úmyslu sebevraždy STČ 02/IZS	35
2.4.1.1	Specifika komunikace se sebevrahem	36

2.4.2	Hrozba použití NVS nebo nález NVS, podezřelého předmětu, munice, výbušnin a výbušných předmětů STČ 03/IZS.....	36
2.4.2.1	Nástražný výbušný systém (NVS).....	37
2.4.2.2	Rozsah bezpečnostních opatření.....	38
2.4.3	Opatření k zajištění veřejného pořádku při shromážděních a technoparty STČ 06/IZS	39
2.4.3.1	Rozbor typové činnosti.....	41
2.4.4	Záchrana pohřešovaných osob - pátrací akce v terénu STČ 07/IZS..	45
2.4.4.1	Postup při přijetí oznámení o pohřešování	46
2.4.4.2	Vrtulníková technika Letecké služby PČR.....	49
2.4.4.3	Provedení pátrací akce	51
2.4.5	Amok-útok aktivního střelce STČ 14/IZS.....	52
2.4.5.1	Příjezd na místo zákroku	53
2.4.6	Postup v objektu.....	54
2.4.6.1	Postup po eliminaci pachatele.....	55
2.5	Výcvik Policie ČR.....	56
2.5.1	Kvalifikační předpoklady pro přijetí k PČR.....	56
2.5.2	Základní odborná příprava.....	57
2.5.3	Školní policejní střediska.....	59
2.5.4	Pravidelný výcvik policistů	60
2.6	Služba pořádkové policie.....	61
2.6.1	Obvodní (místní) oddělení policie	62
2.6.2	Pořádkové jednotky	64
2.7	Dopravní policie.....	65
2.8	Struktura Územního odboru Kladno	66

3	Cíl práce a hypotézy	68
3.1	Cíl práce.....	68
3.2	Stanovené hypotézy.....	69
4	Metodika.....	70
5	Výsledky	71
5.1	Vyhodnocení dotazníku.....	71
5.2	Vyhodnocení hypotéz	78
5.3	Výstup z provedených rozhovorů	79
5.4	Analýza úrovně řešení problematiky typových činností složek IZS při společném zásahu na Územním odboru Kladno	82
6	Diskuze	85
6.1	Návrhy na úpravu typových činností.....	96
7	Závěr.....	99
8	Seznam použitých zkratk.....	100
9	Seznam použité literatury	101
10	Seznam použitých obrázků.....	107
11	Seznam příloh.....	108

1 ÚVOD

Každá společnost, českou nevyjímaje, je stále ohrožena různými nepředvídatelnými situacemi. Jedná se o nepředvídatelné stavy způsobené přírodou nezávisle na činnosti člověka, ale také činností člověka samotného.

Česká republika má jeden z nejpropracovanějších systémů v Evropě, možná i na světě. V roce 2000 byl speciálním zákonem vytvořen unikátní Integrovaný záchranný systém, jehož jednotlivé složky jsou plně profesionalizovány. Účelem tohoto systému bylo vytvoření specifických vazeb mezi jednotlivými složkami za účelem naprosté koordinace jednotlivých činností. Hlavním koordinátorem byl ustanoven Hasičský záchranný sbor.

Mezi základní složky integrovaného záchranného systému patří Hasičský záchranný sbor České republiky, jednotky požární ochrany zařazené do plošného pokrytí kraje jednotkami požární ochrany, zdravotnická záchranná služba a Policie České republiky. Struktura a úkoly základních složek IZS budou podrobně rozepsány. Největší část bude věnována Policii České republiky.

Pro zvládání mimořádných událostí se v České republice používají různé typy plánů. Základní typy plánů budou představeny. Největší pozornost bude věnována typovým činnostem složek IZS při společném zásahu a to konkrétně pěti činnostem, které jsou v gesci PČR.

V praktické části bude proveden rozbor současného systému výcviku policistů ČR od základní přípravy, až po celoživotní vzdělávání. Dále bude provedeno zhodnocení připravenosti jednotlivých obvodních oddělení PČR, Územního odboru Kladno. Bude provedeno vyhodnocení dotazníkového šetření, kdy údaje budou zpracovány, za pomoci základních statistických technik.

2 SOUČASNÝ STAV

2.1 Složky Integrovaného záchranného systému

Jeho počátky lze nalézt v roce 1993, kdy vznikla potřeba každodenní efektivní spolupráce hasičů, zdravotníků a policie při řešení závažných mimořádných událostí. Spolupráce na místě zásahu existovala vždy, ovšem odlišná náplň práce a pravomoci jednotlivých složek vyvolávají nutnost jejich účinné koordinace. Proto byl v roce 2000 uzákoněn Integrovaný záchranný systém jako efektivní systém koordinace, spolupráce, pravidel a vazeb mezi záchrannými složkami a orgány státní správy. Zjednodušeně řečeno jde o to, „aby si nikdo nepřekážel a každý byl přesně tam, kde je ho zapotřebí“.

Jeho základními složkami jsou:

- Hasičský záchranný sbor ČR,
- Zdravotnická záchranná služba,
- Policie ČR,
- jednotky požární ochrany zařazené do plošného pokrytí kraje jednotkami požární ochrany [39].

Základní složky IZS zajišťují svou nepřetržitou pohotovost pro případ mimořádných krizových událostí v České republice. Provádí koordinovaně postup při přípravě na mimořádné události a při provádění záchranných a likvidačních prací, dle zákona č. 239/2000 Sb., o integrovaném záchranném systému.

Ostatními složkami Integrovaného záchranného systému jsou vyčleněné síly a prostředky ozbrojených sil, ostatní ozbrojené bezpečnostní sbory, ostatní záchranné sbory, orgány ochrany veřejného zdraví, havarijní, pohotovostní, odborné a jiné služby, zařízení civilní ochrany, neziskové organizace a sdružení občanů, která lze využít k záchranným a likvidačním pracím.

V době krizových stavů se stávají ostatními složkami integrovaného záchranného systému také poskytovatelé akutní lůžkové péče, kteří mají zřízen urgentní příjem.

2.1.1.1 Hasičský záchranný sbor

Hasičský záchranný sbor České republiky je jednotný bezpečnostní sbor, jehož základní úkoly vyplývají ze zákona č. 320/2015 Sb., o Hasičském záchranném sboru České republiky. Jedná se především o ochranu životů a zdraví obyvatel, životního prostředí, zvířat a majetku před požáry a jinými mimořádnými událostmi a krizovými situacemi.

Dále se HZS podílí na zajišťování bezpečnosti České republiky plněním a organizováním úkolů požární ochrany, ochrany obyvatelstva, civilního nouzového plánování, Integrovaného záchranného systému, krizového řízení a dalších úkolů [42].

Hasičský záchranný sbor tvoří:

- **Generální ředitelství** - je součástí ministerstva. V čele generálního ředitelství stojí generální ředitel hasičského záchranného sboru,
- **Hasičský záchranný sbor kraje** - organizační složka státu a účetní jednotka. V čele hasičského záchranného sboru kraje stojí ředitel. Hasičský záchranný sbor kraje zřizuje operační a informační středisko, které plní úkoly operačního a informačního střediska integrovaného záchranného systému,
- **Záchranný útvar** - organizační složka státu a účetní jednotka v přímé podřízenosti Generálního ředitelství HZS ČR. V čele záchranného útvaru stojí velitel útvaru. Záchranný útvar se nachází v Hlučíně a jeho úkoly jsou v oblasti záchranné a humanitární činnosti, obnově postižených území a poskytování záchranné a humanitární pomoci v zahraničí. Je zde prováděn jak základní výcvik příslušníků HZS, tak výcvik speciálních odborných

dovedností. V Hlučíně se nachází záchranná rota Hlučín a speciální záchranná rota. Dále pod záchranný útvar v Hlučíně spadá záchranná rota Zbiroh a Jihlava,

- **Střední odborná škola PO a Vyšší odborná škola PO ve Frýdku-Místku**, kde v současné době probíhá studium na vyšší odborné škole s názvem vzdělávacího programu Prevence rizik a záchranářství. Studium na střední odborné škole je v současné době pozastavené. Na této škole je dále prováděno vzdělávání příslušníků HZS v rámci jednotlivých kurzů. Jedná se jak o základní kurzy vstupní přípravy, tak odborné kurzy v oblasti požární prevence a ochrany obyvatel. Také zde probíhají jazykové kurzy pro úroveň 1. stupně MV [42].

2.1.2 Jednotky požární ochrany zařazené do plošného pokrytí kraje

Plošným pokrytím se rozumí rozmístění jednotek požární ochrany takovým způsobem, aby mohla být efektivně využita organizace jednotek PO a také samotná požární technika. Pro tyto účely byl pro každé katastrální území obce stanoven stupeň nebezpečí, který vychází nejen z počtu obyvatel žijících v daném území, ale také je zde zohledněno, jestli se zde nachází například nemocnice, rekreační středisko nebo obchodní centrum. Dalším kritériem je umístění katastrálního území obce v zóně havarijního plánování. Přesný výčet kritérií pro výpočet nebezpečí v obci je definován v příloze č. 1 vyhlášky č. 247/2001 Sb., o organizaci a činnosti jednotek požární ochrany.

System plošného pokrytí je tedy nastaven tak, aby byla zajištěna odpovídající požární ochrana s ohledem na dobu dojezdu jednotek na dané místo zásahu (požáru nebo jiné mimořádné události). Zároveň je nutná dostupnost veškerých potřebných sil a prostředků v rámci celé České republiky.

Zákon č. 133/1985 Sb., o požární ochraně definuje druhy jednotek požární ochrany a také kategorie jednotek PO.

Druhy jednotek požární ochrany:

- **jednotka hasičského záchranného sboru** zřízená jako jednotka hasičského záchranného sboru kraje, jednotka generálního ředitelství nebo jednotka záchranného útvaru hasičského záchranného sboru, která je složena z příslušníků hasičského záchranného sboru určených k výkonu služby na stanicích hasičského záchranného sboru,
- **jednotka hasičského záchranného sboru podniku**, která je složena ze zaměstnanců právnické osoby nebo podnikající fyzické osoby, kteří vykonávají činnost v této jednotce jako své zaměstnání,
- **jednotka sboru dobrovolných hasičů obce**, která je složena z fyzických osob, které nevykonávají činnost v této jednotce požární ochrany jako své zaměstnání,
- **jednotka sboru dobrovolných hasičů podniku**, která je složena ze zaměstnanců právnické osoby nebo podnikající fyzické osoby, kteří nevykonávají činnost v této jednotce požární ochrany jako své zaměstnání [38].

Kategorie jednotek PO

Pro účely plošného pokrytí se jednotky požární ochrany dělí na jednotky:

- a) s územní působností zasahující i mimo území svého zřizovatele
 - kategorie JPO I - jednotka hasičského záchranného sboru kraje s územní působností zpravidla do 20 minut jízdy z místa dislokace a dobou výjezdu do 2 minut,

- kategorie JPO II - jednotka sboru dobrovolných hasičů obce s členy, kteří vykonávají službu jako svoje hlavní nebo vedlejší povolání, s územní působností zpravidla do 10 minut jízdy z místa dislokace a dobou výjezdu do 5 minut,
- kategorie JPO III - jednotka sboru dobrovolných hasičů obce s členy, kteří vykonávají službu v jednotce požární ochrany dobrovolně, s územní působností zpravidla do 10 minut jízdy z místa dislokace a dobou výjezdu 10 minut.

b) s místní působností zasahující na území svého zřizovatele

- kategorie JPO IV - jednotka hasičského záchranného sboru podniku s dobou výjezdu do 2 minut,
- kategorie JPO V - jednotka sboru dobrovolných hasičů obce s členy, kteří vykonávají službu v jednotce požární ochrany dobrovolně s dobou výjezdu do 10 minut,
- kategorie JPO VI - jednotka sboru dobrovolných hasičů podniku s dobou výjezdu do 10 minut [38].

2.1.3 Zdravotnická záchranná služba

Zdravotnická záchranná služba (ZZS) je nedílnou součástí systému zdravotních služeb, v jehož rámci poskytuje přednemocniční neodkladnou péči (PNP) osobám se závažným postižením zdraví nebo v přímém ohrožení života.

Činnost a podmínky poskytování ZZS v České republice definuje Zákon č. 374/2011 Sb., Zákon o zdravotnické záchranné službě. Tento zákon také upravuje práva a povinnosti poskytovatele ZZS, povinnosti poskytovatelů akutní lůžkové péče k zajištění návaznosti jimi poskytovaných zdravotních služeb na ZZS. Dále jsou zde uvedeny podmínky pro zajištění připravenosti poskytovatele ZZS na řešení mimořádných událostí, krizových situací a výkon veřejné zprávy v oblasti ZZS.

Poskytovatelem ZZS je příspěvková organizace zřízená příslušným krajem, která tuto službu musí provozovat nepřetržitě. Dostupnost ZZS je dána plánem pokrytí území výjezdovými základnami ZZS tak, aby místo události na území působnosti bylo dosažitelné z nejbližší výjezdové základny v dojezdové době do 20 min. ZZS je základní složkou Integrovaného záchranného systému (IZS), tudíž úzce spolupracuje s ostatními složkami IZS.

2.1.3.1 Organizační struktura ZZS

Systém zdravotnické záchranné služby v České republice má přesně stanovenou strukturu:

- ředitelství – centrální operační a koordinační pracoviště pro všechny činnosti ZZS, které musí být umístěno v sídle poskytovatele ZZS,
- zdravotnické operační středisko (ZOS) – centrální pracoviště operačního řízení, které pracuje v nepřetržitém režimu. Přijímá, přebírá a vyhodnocuje tísňová volání. Vysílá výjezdové skupiny na základě tísňových výzev. Poskytuje instrukce volajícím k zajištění první pomoci - je-li to nezbytné - do příjezdu výjezdové skupiny na místo události. Zajišťuje komunikaci výjezdových skupin s poskytovateli akutní lůžkové péče,
- výjezdové základny s výjezdovými skupinami – podle složení se výjezdové skupiny dělí:
 - a) výjezdové skupiny s lékařem- rychlé lékařské pomoci (RLP) jsou vysílány v případech závažných zdravotních problému, kdy je přítomnost lékaře naprosto nezbytná,
 - b) výjezdové skupiny se zdravotnickými záchranáři – rychlé zdravotnické pomoci (RZP), v dnešní době větší část zdravotnických zásahů v terénu,

- c) výjezdové skupiny Letecké záchranné služby (LZS) – vždy ve složení lékař a zdravotnický záchranář, vrtulník je vyslán k nejzávažnějším případům, kdy jde o přímé ohrožení života a rychlost dopravení pacienta na urgentní příjem je rozhodující.

Jednotlivé výjezdové skupiny jsou schopny pracovat samostatně nebo v setkávacím systému (rendez-vous), kdy se na místě události setkávají skupiny RZP a RLP podle závažnosti případu.

- pracoviště krizové připravenosti – zpracovává návrh traumatologického plánu, koordinuje činnosti ZZS v krizovém plánu kraje, zajišťuje psychosociální intervenční službu pro zaměstnance ZZS,
- vzdělávací a výcvikové středisko – zajišťuje soustavné vzdělávání a výcvik zaměstnanců ZZS i ostatních složek IZS v poskytování PNP.

2.1.3.2 Financování činnosti poskytovatele ZZS

Zdravotnická záchranná služba je jedna z nemnoha částí zdravotnického systému u nás, která je oficiálně financována z více zdrojů. Činnosti poskytovatelů ZZS při poskytování PNP a činnosti k připravenosti na řešení mimořádných událostí a krizových situací jsou financovány:

- z veřejného zdravotního pojištění – jsou propláceny vlastní výkony, tj. výjezdy a zásahy zdravotníků. Pro celkovou výši nákladů neexistuje finanční limit,
- ze státního rozpočtu - hradí se náklady připravenosti na řešení mimořádných událostí, krizových situací a provoz letecké techniky pro ZZS prostřednictvím Ministerstva zdravotnictví. Výše dotací se odvíjí od počtu osob trvale žijících nebo hlášených na území konkrétního kraje,

- z rozpočtu krajů – jako zřizovatel hradí ostatní režijní náklady spojené především s provozem jednotlivých stanovišť LZS.

2.1.3.3 Letecká záchranná služba

Letecká záchranná služba má v rámci zdravotnického záchranného systému poněkud výjimečné postavení. Na jedné straně stojí značné náklady na pořízení a provoz letecké techniky (konkrétně v České republice jde o vrtulníky), na straně druhé je však ve srovnání s pozemní technikou mnohem akceschopnější. Nasazení letecké techniky není limitováno žádnými kongescemi v pozemní dopravě ani hustotou či kvalitou dopravní sítě. Nevýhodou je však závislost na tzv. letovém počasí. Ačkoliv jsou stroje vybaveny přístroji umožňujícími létání bez vidu, nelze je využít, protože v rámci primárních zásahů v drtivé většině přistávají přímo v terénu a nemůžou využít letiště, která jsou pro létání bez vidu vybavena. Využitelnost letecké techniky v noci pak zlepšilo zavedení přístrojů pro noční vidění, které za určitých podmínek taktéž umožňuje přistávání vrtulníků do terénu.

V současnosti není žádné ze stanovišť LZS provozováno jako součást Územního střediska ZZS, ale poskytnutí dopravního prostředku (služby dopravy) je zajišťováno smluvně státními nebo nestátními provozovateli letounů na základě usnesení vlády a financováno dotací přímo z rozpočtu Ministerstva zdravotnictví. LZS pro Prahu a Střední Čechy, kam geograficky spadá i Územní odbor Kladno, zajišťuje stanoviště LZS Kryštof 01 na letišti Praha Ruzyně, jehož provoz smluvně zajišťuje Letecká služba PČR. Vzhledem k častému pohybu vrtulníku nad hustě obydlenými oblastmi nasadila policie na toto stanoviště moderní výkonný vrtulník Eurocopter EC 135 T2+, což je stroj výkonnostní kategorie A. Jde o dvoumotorový stroj, který je i při poruše motoru v kritické fázi startu schopen tento manévr dokončit nebo bezpečně přerušit i jen s jedním fungujícím motorem. Vzhledem k tomu, že letový park služby čítá 8 strojů EC 135, může garantovat přistavení

nového vrtulníku v případě technické závady či jiných problémů spojených s provozem do čtyř hodin.

2.1.4 Police České republiky

Police České republiky je jednotný ozbrojený bezpečnostní sbor, který slouží veřejnosti. Jejím úkolem je chránit bezpečnost osob a majetku a veřejný pořádek, předcházet trestné činnosti, plnit úkoly podle trestního řádu a další úkoly na úseku vnitřního pořádku a bezpečnosti svěřené jí zákony [41].

Police České republiky je podřízena Ministerstvu vnitra. Policejní prezídium řídí činnost policie. Policejní prezident odpovídá za činnost policie ministru vnitra. Ze zákona č. 273/2008 Sb., o Policii České republiky vyplývá, že policie je tvořena útvary. Je to Policejní prezídium České republiky v čele s policejním prezidentem, útvary policie s celostátní působností, krajská ředitelství policie a útvary zřízené v rámci krajského ředitelství.

Co se týče samotné struktury policie, tak tato není v zákoně o policii detailně stanovena. V závislosti na vývoji kriminálního prostředí je nutné, aby byla policie flexibilní a mohla tak snadněji reagovat na aktuální bezpečnostní situaci. Z tohoto důvodu je podrobná struktura policie řešena interními předpisy, a to konkrétně Závazným pokynem policejního prezidenta č. 137/2009, o organizaci Police České republiky, ve znění pozdějších předpisů.

Útvary policie s celostátní působností zřizuje na návrh policejního prezidenta ministr. Jedná se o specializované útvary, z nichž některé jsou v České republice již delší dobu ustálené, jako je třeba Kriminalistický ústav, Pyrotechnická služba nebo Letecká služba. Naproti tomu některé útvary se různě vyvíjejí v reakci na měnící se strukturu kriminálního prostředí, jako tomu je třeba u Útvaru speciálních činností SKPV.

Útvary s působností na celém území ČR

- **Kriminalistický ústav** – znalecké pracoviště v oborech kriminalistika, písmoznalectví, chemie, elektrotechnika, strojírenství, zpracovává pro orgány činné v trestním řízení znalecké posudky a odborná vyjádření,
- **Letecká služba** - zajišťuje nepřetržitou hotovost vrtulníků pro speciální policejní zásahy, záchranné akce se sanitním vybavením, zásahy v rámci IZS,
- **Národní protidrogová centrála SKPV** – jejím úkolem je vyhledávat, odhalovat a vyšetřovat trestnou činnost na úseku nedovolené výroby a obchodu s omamnými a psychotropními látkami a jedy,
- **Pyrotechnická služba** – zaměřuje se na vyhledávání, shromažďování, prověřování, zneškodňování, manipulaci a přepravu munice, výbušnin, pyrotechnických výrobků, podezřelých předmětů a nástražných výbušných systémů,
- **Ředitelství služby cizinecké policie** – působí při kontrole cizinců na území České republiky, zajišťuje pobytové kontroly, provozuje zařízení pro cizince, provádí zjišťování totožnosti cizinců,
- **Úřad dokumentace a vyšetřování zločinů komunismu SKPV** – provádí dokumentaci a vyšetřování činů protiprávnosti komunistického režimu,
- **Útvar policejního vzdělávání a služební přípravy** – odborně a metodicky řídí přípravu policistů, koordinuje školní policejní střediska,
- **Národní centrála proti organizovanému zločinu SKPV** – odhaluje organizovaný zločin, terorismus a extremismus, vyšetřuje rozsáhlé hospodářské trestné činnosti a korupce, dále se zaměřuje na kybernetickou kriminalitu,
- **Útvar pro ochranu prezidenta ČR** – zajišťuje nejen ochranu prezidenta, ale také ochranu osob podle mezinárodních dohod, pobývajících na území ČR. Útvar dále zajišťuje ochranu sídel, kde pobývají chráněné osoby,
- **Ochranná služba Policie ČR** – zajišťuje osobní ochranu ústavních činitelů a dalších osob podle mezinárodních dohod a provádí jejich přepravu. Dále

zajišťuje ostrahu diplomatických budov a prostorů zvláštního významu jako jsou Úřad vlády ČR, Ústavní soud ČR, vybraná ministerstva, část mezinárodního letiště Praha,

- **Útvar rychlého nasazení** – určený pro boj proti terorismu, únosům osob,
- **Útvar speciálních činností SKPV** – servisní složka v souvislosti s trestním řízením (poskytování pomoci ohroženým osobám, použití agenta),
- **Útvar zvláštních činností SKPV** – provádí odposlechy a záznamy telekomunikačního provozu, sledování osob a věcí. [23, str. 167]

Krajská ředitelství policie zřizuje na návrh ředitele krajského ředitelství policejní prezident. V současné době jich je 14 a korespondují s územním obvodem vyššího územního samosprávného celku. Díky tomuto jasnému vymezení se lépe koordinuje bezpečnostní situace na území daného obvodu. V rámci krajských ředitelství jsou dále zřízeny územní odbory (v hl. městě Praha jsou to obvodní ředitelství I-IV), které jsou totožné s územně - správní jednotkou. V každém územním odboru jsou dislokována obvodní oddělení policie (v hl. městě Praha jsou to místní oddělení policie), která jsou personálně obsazena příslušníky služby pořádkové policie.

V čele každého krajského ředitelství stojí jeho ředitel, který stanovuje organizační strukturu na daném území. V rámci této struktury určí, jaká bude mezi jednotlivými útvary prováděna součinnost. V případě, že je třeba provést restrukturalizaci útvarů, navrhne toto policejnímu prezidentovi. Za bezpečnost v rámci krajského ředitelství odpovídá jeho ředitel policejnímu prezidentovi. Tomu také předkládá zprávu o stavu bezpečnostní situace.

Útvary s územně vymezenou působností

- Krajské ředitelství policie hlavního města Prahy,
 - Obvodní ředitelství policie Praha I,

- Obvodní ředitelství policie Praha II,
- Obvodní ředitelství policie Praha III,
- Obvodní ředitelství policie Praha IV.
- Krajské ředitelství policie Středočeského kraje,
- Krajské ředitelství policie Jihočeského kraje,
- Krajské ředitelství policie Plzeňského kraje,
 - Městské ředitelství policie Plzeň.
- Krajské ředitelství policie Karlovarského kraje
- Krajské ředitelství policie Ústeckého kraje,
- Krajské ředitelství policie Libereckého kraje,
- Krajské ředitelství policie Královéhradeckého kraje,
- Krajské ředitelství policie Pardubického kraje,
- Krajské ředitelství policie kraje Vysočina,
- Krajské ředitelství policie Jihomoravského kraje,
 - Městské ředitelství policie Brno.
- Krajské ředitelství policie Zlínského kraje,
- Krajské ředitelství policie Olomouckého kraje,
- Krajské ředitelství policie Moravskoslezského kraje.
 - Městské ředitelství policie Ostrava.

2.2 Základní Typy plánů

2.2.1 Typové plány

Typový plán je dokument, kterým příslušné ministerstvo nebo jiný ústřední správní úřad stanoví typové postupy, zásady a opatření pro řešení konkrétního druhu krizové situace. Tyto krizové situace jsou identifikované v Analýze hrozeb pro Českou republiku jako nebezpečí s nepřijatelným rizikem a lze odůvodněně předpokládat vyhlášení krizového stavu. Jedná se o základní doporučené typové postupy, zásady a opatření orgánů veřejné správy v rámci jejich působnosti pro krizové situace.

V typovém plánu se zpracovávají postupy, zásady a opatření pro řešení konkrétního druhu přírodní katastrofy nebo nebezpečí spojené s činností lidstva. Typový plán je členěn na hodnocení krizové situace a způsoby řešení krizové situace pro oblasti krizového řízení, vnější bezpečnosti, vnitřní bezpečnosti, ochrany obyvatelstva a ochrany ekonomiky [32, str. 53].

V České republice bylo analýzou rizik identifikováno celkem 22 typů nebezpečí s nepřijatelným rizikem. Pro tyto naturogenní a antropogenní kategorie nebezpečí byly podle metodického pokynu vypracovaného Ministerstvem vnitra – generálním ředitelstvím Hasičského záchranného sboru České republiky zpracovány konkrétní typové plány s kartou opatření. Jedná se především o rizika, které již v minulosti naší zemi postihly a mohou se opakovat. Jsou to hlavně vlivy neživé přírody, jakými jsou povodně, nebo naopak dlouhodobé sucho. Dalšími vlivy jsou živé faktory, ke kterým patří hromadné nákazy zvířat, rostlin a hlavně osob. Proto je nutné přijmout veškerá opatření k eliminaci následků. Dále jsou zde definovány hrozby, které ještě v našich podmínkách nenastaly, ale vzhledem k situaci v Evropě nastat mohou. Zejména jsou to sociogenní hrozby, jako jsou migrační vlny a dále pak hrozba množících se teroristických útoků ve světě. Největší hrozbou pro naši společnost je paradoxně nebezpečí technogenní, které vzniká samotnou činností člověka. Jedná se o různé provozní havárie průmyslových podniků, jako jsou úniky nebezpečných látek a radiační havárie. Dále se pak jedná o havárie spojené s infrastrukturou, kdy může dojít k narušení dodávek pitné vody, plynu, ropy, atd.

Jak již bylo výše uvedeno, zpracovatelem typových plánů jsou dotčená ministerstva a jiné ústřední správní úřady. Jednotlivá opatření jsou však rozepsána do takových podrobností, aby je bylo možné zahrnout do krizových plánů na krajské úrovni a úrovni obcí s rozšířenou působností. Jsou to tyto typy nebezpečí:

1. Dlouhodobé sucho,
2. Extrémně vysoké teploty,
3. Přívalová povodeň,
4. Vydatné srážky,
5. Extrémní vítr,
6. Povodeň,
7. Epidemie - hromadné nákazy osob,
8. Epifytie - hromadné nákazy polních kultur,
9. Epizootie – hromadné nákazy zvířat,
10. Narušení dodávek potravin velkého rozsahu,
11. Narušení funkčnosti významných systémů elektronických komunikací,
12. Narušení bezpečnosti informací kritické informační infrastruktury,
13. Zvláštní povodeň,
14. Únik nebezpečné chemické látky ze stacionárního zařízení,
15. Narušení dodávek pitné vody velkého rozsahu,
16. Narušení dodávek plynu velkého rozsahu,
17. Narušení dodávek ropy a ropných produktů velkého rozsahu,
18. Radiační havárie,
19. Narušení dodávek elektrické energie velkého rozsahu,
20. Migrační vlny velkého rozsahu,
21. Narušování zákonnosti velkého rozsahu (včetně terorismu),
22. Narušení finančního a devizového hospodářství státu velkého rozsahu [47].

2.2.2 Krizové plánování

2.2.2.1 Krizové stavy

Český právní systém rozeznává celkem čtyři krizové stavy:

- stav nebezpečí,
- nouzový stav,
- ohrožení státu,
- válečný stav.

Krizovou situací je dle zákona č. 240/2000 Sb., o krizovém řízení mimořádná událost podle zákona o integrovaném záchranném systému, narušení kritické infrastruktury nebo jiné nebezpečí, při nichž je vyhlášen stav nebezpečí, nouzový stav nebo stav ohrožení státu.

2.2.2.2 Krizové plány

Krizový plán je základním plánovacím dokumentem obsahujícím souhrn krizových opatření a postupů k řešení krizových situací. Jeho účelem je vytvořit podmínky pro zajištění připravenosti na krizové situace a jejich řešení pro orgány krizového řízení a další dotčené subjekty [53].

Dělení krizových plánů:

- **Krizové plány ústředních orgánů krizového řízení** - zpracovávají ministerstva a jiné ústřední správní úřady, Česká národní banka,
- **Územní krizové plány krajů a obcí** - zpracovávají kraje a obce s rozšířenou působností,
- **Krizové plány právnických osob a podnikajících osob** - zpracovávají plán krizové připravenosti, kde je uvedeno řešení krizových situací [1, str. 395].

Dalším subjektem, který zpracovává krizový plán, jsou provozovatelé prvku kritické infrastruktury. Konkrétně se jedná o plán krizové připravenosti za účelem ochrany jeho prvků (stavby, zařízení, veřejná infrastruktura). V tomto plánu jsou identifikována možná ohrožení funkce prvku kritické infrastruktury a stanovena opatření na jeho ochranu. Prvkem kritické infrastruktury se rozumí stavba, zařízení, prostředek nebo veřejná infrastruktura, určená podle průřezových a odvětvových kritérií. Nařízení vlády č. 432/2010 Sb., o kritériích pro určení prvku kritické infrastruktury upravuje, kterých odvětví se ohrožení týká. Jedná se zejména o energetiku, vodní hospodářství, potravinářství a zemědělství, zdravotnictví, dopravu, komunikační a informační systémy, finanční trh a měnu, nouzové služby a veřejnou správu [40].

Orgány krizového řízení České republiky:

- Prezident republiky,
- Parlament ČR,
- Vláda,
- Bezpečnostní rada státu,
- Ministerstva a ostatní ústřední správní úřady,
- Orgány obcí a krajů [26, str. 19, 20].

2.2.3 Havarijní plánování

Havarijním plánováním se rozumí soubor různých opatření s ohledem na možnost vzniku průmyslové havárie. Toto plánování se provádí buď v rámci určitého regionu, nebo daného subjektu. Rozhodující je přítomnost technického nebo technologického zařízení, kde hrozí riziko vzniku mimořádné události v souvislosti s provozem podniku.

Havarijní připraveností se pak rozumí příprava opatření na odvrácení dopadů havárií nebo alespoň na jejich zmírnění (zahrnuje zpracování scénářů možných závažných havárií, odezvy na možné závažné havárie, řízení odezvy na možné závažné havárie, přípravu prostředků a pomůcek nutných pro odezvu na závažné havárie).

Havarijní plán je dokument, ve kterém jsou uvedeny činnosti a opatření, které jsou prováděny při vzniku závažné havárie, a vedoucí k minimalizaci jejich dopadů. Funkce tohoto plánu je:

- informační – zde jsou uvedeny veškeré důležité údaje k místu a druhu havarijní situace,
- metodická a kontrolní – kritická místa a postupy pro nácvik zásahů,
- operační – umožňuje řízení zásahu z úrovně dozorčích orgánů podniku [25, str. 190].

Typy havarijních plánů

- **havarijní plán kraje** – zpracovává se pro řešení mimořádných událostí, které vyžadují vyhlášení třetího nebo zvláštního stupně poplachu, dle poplachového plánu,
- **vnější havarijní plán** – zpracovává se pro jaderná zařízení nebo pracoviště IV. kategorie (nejvyšší ochrana při práci se zdroji ionizujícího záření) a pro objekty a zařízení, u kterých je možnost vzniku závažné havárie způsobené nebezpečnými chemickými látkami a přípravky,
- **vnitřní havarijní plán** - zpracovávají ho pouze ti provozovatelé objektů a zařízení, u kterých je možnost vzniku závažné havárie a kteří jsou zařazeni do skupiny B dle zákona o prevenci závažných havárií a jejichž povinností je vypracovat bezpečnostní zprávu. Vnitřní havarijní plán dále zpracovávají provozovatele jaderných zařízení nebo pracovišť IV. kategorie.

Havarijní plán kraje zpracovává hasičský záchranný sbor kraje na základě analýzy rizik, která ohrožují území kraje. Způsob zpracování určuje vyhláška Ministerstva vnitra č. 328/2001 Sb., o některých podrobnostech zabezpečení integrovaného záchranného systému. Havarijní plán kraje se člení na informační část, operativní část a plány konkrétních činností.

Právní normou pro zpracování vnitřního a vnějšího havarijního plánu je zákon č. 224/2015 Sb., o prevenci závažných havárií způsobených vybranými nebezpečnými chemickými látkami nebo chemickými směsmi. Z tohoto zákona vyplývá, že povinnost zpracovat vnitřní havarijní plán má provozovatel objektu zařazeného do skupiny B. Jedná se tedy o uživatele nebo provozovatele objektu, ve kterém je umístěna nebezpečná látka o větším nadlimitním množství

2.2.4 Typové činnosti složek IZS při společném zásahu

Typová činnost složek IZS při společném zásahu – jedná se o zaměření a upřesnění postupů a činností při konkrétním typu mimořádné události na nejnižším stupni řízení činnosti složek IZS. Pro potřeby jednotlivých složek IZS je vytvořen dokument „Společný list složek IZS“, který obsahuje vzorový postup pro záchranné a likvidační práce. Jednotlivé složky IZS pak zpracovávají dokument List složky [24, str. 76].

„Typové činnosti složek IZS při společném zásahu jsou zpracovány podle § 18 vyhlášky č. 328/2001 Sb., o některých podrobnostech zabezpečení IZS, ve znění vyhlášky č. 429/2003 Sb. Typovou činnost vydává MV-generální ředitelství Hasičského záchranného sboru ČR odbor IZS a výkonu služby.“ [48].

2.2.4.1 Členění typových činností složek IZS

- **titulní listy** – obsahuje konkrétní název a přehled všech listů, které se v katalogovém souboru nacházejí,

- **změnový list** – jedná se o tabulku, kde jsou prováděny veškeré změny a aktualizace katalogu. Tyto provádí odpovědný redaktor katalogu,
- **společný list složek IZS** – zde je popsán charakter a druh konkrétní mimořádné události. V záhlaví je uvedeno, kdo je gestorem typové činnosti. Z tohoto také vyplývá, kdo je velitelem zásahu. Dále je zde uveden hlavní cíl činnost složek IZS při zásahu s vymezením časové osy. S ohledem na počet ohrožených osob informuje velitel zásahu příslušné operační a informační středisko IZS. Toto následně vyhlásí odpovídající stupeň poplachu. Nedílnou součástí společného listu je přehled očekávaných sil a prostředků složek IZS, tedy konkrétní zasahující členové jednotlivých složek a potřebná zasahující vozidla a technika. Stupeň poplachu předurčuje potřebu sil a prostředků pro záchranné a likvidační práce v závislosti na rozsahu a druhu mimořádné události a také na úrovni koordinace složek při společném zásahu. V rámci Integrovaného záchranného systému se vyhláší čtyři stupně poplachu. Čtvrtý stupeň, který je označen jako zvláštní, je stupněm nejvyšším [43]. Kritéria pro vyhlášení stupně poplachu jsou dána množstvím ohrožených osob, objektů, složitostí podmínek pro zásah a velikostí zasaženého území. Další podmínkou je nutnost nepřetržitého provádění záchranných a likvidačních prací. Rozhodující pro stanovení stupně poplachu je také případná nutnost zapojení ostatních složek kraje do záchranných a likvidačních prací. Třetí stupeň poplachu je pak vyhlášován, pokud je ohrožen areál podniku, soupravy železniční přepravy, chovy hospodářských zvířat, povodí řek, havárie v letecké dopravě a je nutné využít prostředky z jiných krajů a zásah koordinovat za pomoci štábu [43],
- **list velitele zásahu** – v tomto listu jsou uvedeny základní údaje o všech činnostech, které zabezpečuje velitel zásahu na místě. Jedná se o tzv. „check-list“ velitele zásahu. V tomto listu je podrobně zpracován postup od vyhodnocení prvotního oznámení přes jednotlivé úkoly nezbytné pro

splnění požadovaného cíle až po ukončení události. Metoda analýzy rizika „Check list analysis“ – kontrolní seznam se užívá k zajištění všech opatření, které jsou nezbytná pro provedení správných a úplných postupů. Metoda obsahuje seznam položek, podle kterých se ověřuje současný stav. Kontrolní seznamy se využívají pro zaměstnance, kteří nemají větší zkušenosti s daným procesem. Seznam je natolik podrobný, aby zde byla zhodnocena veškerá rizika, která by mohla vzniknout. Z tohoto důvodu by kontrolní seznam měli vytvářet odborníci s rozsáhlými zkušenostmi [26, str. 45],

- další listy složek IZS:
 - list operačních středisek složek IZS,
 - list gesční složky IZS,
 - listy základních složek IZS,
 - listy ostatních složek IZS.

Součástí listu velitele zásahu a listů složek IZS mohou být různé přílohy, které se však liší podle potřeb dané typové činnosti. Vedle vlastních činností obsahuje list velitele zásahu i doporučení k případnému zřízení štábu velitele zásahu a ke členění místa zásahu, případně další specifické informace.

- **přehled právních předpisů** – jedná se o seznam právních předpisů, které souvisejí s danou problematikou typové činnosti.

Přehled typových činností složek integrovaného záchranného systému při společném zásahu k 1.3.2019:

- STČ 01/IZS Špinavá bomba,
- STČ 02/IZS Demonstrování úmyslu sebevraždy,
- STČ 03/IZS Hrozba použití NVS nebo nález NVS, podezřelého předmětu, munice, výbušnin a výbušných předmětů,

- STČ 04/IZS Zásah složek IZS u mimořádné události Letecká nehoda,
- STČ 05/IZS Nález předmětu s podezřením na přítomnost B-agens nebo toxinů,
- STČ 06/IZS Opatření k zajištění veřejného pořádku při shromážděních a technoparty,
- STČ 07/IZS Záchrana pohřešovaných osob - pátrací akce v terénu,
- STČ 08/IZS Dopravní nehoda,
- STČ 09/IZS STČ 09 - Zásah složek IZS u mimořádné události s velkým počtem zraněných osob,
- STČ 10/IZS Při nebezpečné poruše plynulosti provozu na dálnici,
- STČ 11/IZS Chřipka ptáků,
- STČ 12/IZS Při poskytování psychosociální pomoci,
- STČ 13/IZS Reakce na chemický útok v metru,
- STČ 14/IZS Amok-útok aktivního střelce,
- STČ 15/IZS Mimořádnosti v provozu železniční osobní dopravy,
- STČ 16A/IZS Mimořádná událost s podezřením na výskyt vysoce nakažlivé nemoci ve zdravotnickém zařízení nebo v ostatních prostorech [48].

2.3 Společná odborná příprava složek IZS

System nastavení vzdělání, je u každé složky IZS jiný. Pokud vezmeme základní složky, kterými jsou zdravotníci a hasiči, tak tito mají poměrně kvalitně nastavený systém základních a speciálních kurzů. Co se týče policistů ze základních útvarů, jejich školení je převážně orientováno na fyzickou a taktickou přípravu. U policistů služby pořádkové policie se předpokládá určitá forma improvizace. Záchranáři, hasiči a policisté spolu sice pracují odjakživa, ale v poslední době se jejich spolupráce stává propracovanější. Díky vytvoření základních typových činností složek IZS při společném zásahu byly zavedeny nejen společná cvičení, ale jednotlivé složky také začaly ty ostatní školit ve svých dovednostech.

Aby mohly být efektivně chráněny životy, zdraví a majetek občanů, je nezbytné, aby všechny složky IZS pracovaly koordinovaně a společně prováděly taková opatření, která minimalizují negativní dopady při mimořádných událostech. Za účelem dosažení co nejlepší spolupráce je nutné provádět pravidelné společné cvičení.

Rozlišujeme dva způsoby cvičení složek IZS:

- **taktické cvičení** – jeho cílem je dosažení odborné připravenosti velitelů složek IZS a orgánů krizového řízení při řízení sil a prostředků více složek IZS. Taktickému cvičení předchází podrobné projednání všech zúčastněných složek,
- **prověřovací cvičení** – zaměřuje se na úroveň připravenosti složek IZS a jejich koordinačních orgánů, za účelem řízení záchranných a likvidačních prací. Při cvičení se ověřují havarijní plány, koordinace velitelů jednotlivých složek IZS, akceschopnost jednotek a funkčnost komunikačních zařízení [28, str. 82-83].

Ze zákona č. 239/2000 Sb. o integrovaném záchranném systému vyplývá, že cvičení složek IZS jsou oprávněni nařídít ministr vnitra, generální ředitel HZS ČR, hejtman kraje a ředitel HZS kraje.

Pro nácvik taktického a prověřovacího cvičení se připravuje základní dokumentace, která obsahuje:

- cíl cvičení,
- námět cvičení,
- účel cvičení,
- identifikační údaje osoby, která je zodpovědná za organizaci cvičení,
- seznam zúčastněných složek,
- předpokládaný postup provedení cvičení s časovými údaji.

Po samotném provedení cvičení se provede jeho vyhodnocení, které se zpracovává v písemné podobě a jeho obsahem je vyhodnocení splnění cílů, vyhodnocení akceschopnosti složek IZS, zjištěné nedostatky a návrhy na opatření [33, str. 113,114].

2.4 Typové činnosti složek IZS v gesci policie

2.4.1 Demonstrování úmyslu sebevraždy STČ 02/IZS

Člověk se sebevražedným chováním se většinou nachází v hluboké osobní krizi. Demonstrování pokusu o sebevraždu a s ním spojené odhodlání zemřít nemusí být z jeho strany konečné. Většinou se jedná o impulzivní chování jedince jako reakce na akutní krizi. Jedinec může pociťovat beznadějnost své situace, ale také pocit viny [19, str. 41].

Důležité je pochopení toho, co vede jedince k úmyslu spáchání sebevraždy a jaká je jeho motivace. Většinou se osoba demonstrací sebevraždy snaží upoutat pozornost a případně manipulovat se svým okolím. Mezi nejčastější důvody k sebevražednému jednání u dospělých osob patří problémy ve vztazích, v zaměstnání, finanční krize, ale také různé druhy závislostí na drogách, alkoholu, výherních automatech atd. Sebevražedné jednání se může vyskytovat jak u duševně zdravých lidí, tak u osob s psychopatologickým pokladem.

V komunikaci s osobami duševně zdravými by se měl policista zdržovat jistých forem jednání, jako je moralizování, poučování, kritizování. Naopak by se měl snažit komunikací zjistit příčinu problému a hledat společně s jedincem možnosti řešení. Je dobré poskytnout osobě se sebevražednými sklony určitý čas a prostor, aby se mohla lépe vyrovnat se svými emocemi.

2.4.1.1 Specifika komunikace se sebevrahem

Komunikace s duševně nemocnou osobou je velice problematická. Vzhledem k tomu, že z prvotních hlídek na místě zcela jistě nebude nikdo disponovat vzděláním v oblasti psychiatrie, doporučují se následující postupy:

- osobu vyslechnout a nijak s ní nepolemizovat,
- nezpochybňovat způsob projevu osoby, která může mít například halucinace,
- nikam osobu netlačit a nepospíchat na ni,
- kontrolovat svojí mimiku a gesta, nedělat rychlé pohyby.

Další specifikace při úmyslu spáchání sebevraždy je u osob pod vlivem alkoholu a drog. U takových osob dochází k častému střídání nálad a také k agresivním útokům, které přecházejí k pláči a lítosti. Pokud osoba policistům nadává, není jí vhodné nijak překřikovat. Osobu je dobré motivovat pochvalou za drobné pokroky.

Pro omezení osobní svobody u osoby, která chce spáchat sebevraždu, může policista využít oprávnění dle § 26 odst. 1 písm. a) zákona č. 273/2008 Sb., o Policii ČR - „policista je oprávněn zajistit osobu, která svým jednáním bezprostředně ohrožuje svůj život, život nebo zdraví jiných osob anebo majetek.“ [41].

2.4.2 Hrozba použití NVS nebo nález NVS, podezřelého předmětu, munice, výbušnin a výbušných předmětů STČ 03/IZS

Nástražné výbušné systémy jsou používány z různých motivů. Nemusí to být jen zabíjení nevinného obyvatelstva při teroristických útocích, kdy je snaha útočníků demonstrovat svoji sílu, usmrtit co nejvíce osob a vyvolat paniku a strach. Použití nástražného výbušného systému (NVS) může být použito za účelem vydírání nebo likvidace konkrétní osoby z osobních důvodů. Cílem tak mohou být nejenom lidské životy, ale také snaha o způsobení ekonomické škody.

Interními akty řízení PČR, které upravují výkon pyrotechnických činností, jsou:

- Závazný pokyn policejního prezidenta č. 75/2014, kterým se upravuje výkon pyrotechnických činností (pyrotechnická směrnice),
- Závazný pokyn policejního prezidenta č. 12/2012, kterým se upravuje provádění pyrotechnických prohlídek, bezpečnostních opatření a postup při oznámení o uložení nástražného výbušného systému, nálezů podezřelého předmětu, nástražného výbušného systému, munice, výbušnin a výbušných předmětů nebo při výbuchu.

2.4.2.1 Nástražný výbušný systém (NVS)

„Nástražný výbušný systém je výbušná nebo zápalná látka nebo pyrotechnický prostředek a iniciační prvek tvořící celek, který je schopen vyvolat za určitých, uživatelem nebo výrobcem předem stanovených, podmínek výbuchový účinek, ložisko požáru nebo výbuchem rozptýlit po okolí chemickou, biologickou, radioaktivní či jinak nebezpečnou látku. Nástražný výbušný systém bývá zpravidla ukryt v obalu nebo má takovou vnější formu, která skrývá jeho pravý účel; za nástražný výbušný systém se považuje i takový předmět, který je sestaven jako nástražný výbušný systém, obsahuje výbušninu, ale jeho iniciační systém je nefunkční, a dále atrapa nástražného výbušného systému, kdy jeden nebo více předmětů jsou sestaveny tak, že budí dojem nástražného výbušného systému, ale neobsahuje výbušné nebo zápalné látky a nemůže vyvolat účinky nástražného výbušného systému.“ [46].

Účinky nástražného výbušného systému můžeme rozdělit na účinky primární a sekundární. V případě primárních účinků výbuch přímo působí na osoby a předměty tlakovou rázovou vlnou. Sekundárními účinky se pak rozumí střepiny, vznik požáru, únik různých látek z objektů v okolí nebo zranění z různých padajících předmětů. V neposlední řadě je to vznik paniky a s ním spojený nekoordinovaný pohyb davu, který může způsobit zranění i smrt osob.

2.4.2.2 Rozsah bezpečnostních opatření

V případě oznámení o uložení nástražného výbušného systému se nejdříve přistoupí k vyhodnocení závažnosti hrozby. Rozsah opatření, která se budou na místě oznámení provádět, bude záležet na tom, zda někdo například oznamuje, že uložil bombu na konkrétním místě a tato bomba vybuchne v určitý čas. Takovéto oznámení bude vykazovat vysokou míru hrozby a tomu také bude odpovídat nasazení sil a prostředků. Hlavním úkolem PČR bude urychlené provedení evakuace objektu. Po zjištění, že je možný objekt útoku prázdný, se provede vytyčení nebezpečné zóny a zamezí se dalšímu možnému vstupu osob. Rozsah nebezpečné zóny se provede po dohodě s pyrotechnikem v závislosti na typu budovy a složení okolního terénu. Dále je vhodné provést odstavení plynu, pokud je do objektu připojen. Pyrotechnická prohlídka by se s největší pravděpodobností konala až po uplynutí času oznámení výbuchu (pokud by tedy již nedošlo k samotnému výbuchu). Dalším opatřením je provedení odklonu dopravy a stanovení vnější zóny a také v případě nutnosti další evakuaci osob z okolí. V takovémto prostoru je vhodné využití psůvoda se speciálně vycvičeným psem k vyhledávání výbušnin.

Jiná bezpečnostní opatření se budou provádět v případě, že je oznámen nález podezřelého předmětu. Tímto může být například odložené zavazadlo nebo předmět, který svojí vnější formou způsobí podezření o možném NVS. Hlídka PČR, která se dostaví na místo jako první, provede vizuální kontrolu předmětu, zhodnotí místo, kde je předmět uložen atd. Na základě všech zjištěných informací zhodnotí možná rizika a podle toho provede další opatření. V případě, že předmět vykazuje stopy reálné hrozby výbuchu, provede hlídka PČR neprodleně evakuaci nejbližšího okolí a přivolá další posily. Rozhodnout o tom, zda se jedná o NVS, je příslušný pouze pyrotechnik zařazený u pyrotechnické výjezdové skupiny. Další úkony jsou stejné jako u výše popsaného opatření. Nebezpečná zóna bude upřesněna po příjezdu pyrotechnika, který posoudí velikost předmětu (kolik

výbušniny by mohl obsahovat), dále zohlední obal, možný střepinový účinek a prostředí, v jakém se NVS nachází. Z těchto zjištěných skutečností odhadne rozsah účinků a doporučí veliteli zásahu oblast pro evakuaci. Samotnou nebezpečnou zónu pak určí sám velitel opatření.

Posledním typem bezpečnostního opatření je oznámení o nálezu munice a výbušnin. Takovéto oznámení většinou souvisí se stavební činností, těžbě v lese, vyhledáváním hledači s detektory kovů, vyklízením starých objektů apod. Rozsah prováděných opatření v souvislosti s takovýmto nálezem se odvíjí od toho, v jakém stavu se nalezená munice nebo výbušnina nachází. Dále je třeba zhodnotit, zda je munice vadná nebo nezávadná, zda se jedná o přestárlou municí, nevybuchlou municí anebo je munice zajištěna proti manipulaci. Pokud je nalezená munice stabilní, provede pyrotechniky její odvoz. V tomto případě další opatření není třeba. Pokud je však munice nestabilní, bude nutné provést její zničení přímo na místě. Takového opatření může vyžadovat evakuaci osob až v řádu stovek metrů.

2.4.3 Opatření k zajištění veřejného pořádku při shromážděních a technoparty STČ 06/IZS

Z listiny základních práv a svobod vyplývá, že každému občanovi je zaručeno právo se pokojně shromažďovat. Zákonem lze toto právo omezit na veřejných místech, jeli to nezbytné pro ochranu práv a svobod jiných osob, zachování veřejného pořádku, ochraně zdraví, mravnosti, majetku nebo bezpečnosti státu.

Shromáždění

Právo shromažďovací lze využít k veřejnému projevu svobody a názorů, dále pak k vyjádření veřejných postojů a stanovisek. Základní právní úpravou po účely veřejného shromažďování je zákon č. 84/1990 Sb., o právu shromažďovacím. V tomto zákoně je uvedené, že ten kdo svolává shromáždění, je povinen oznámit

příslušnému úřadu účel shromáždění, dobu a místo konání a předpokládaný počet účastníků. Toto je povinen oznámit na úřad alespoň 5 dnů předem.

Samotné právo shromažďovací tedy nepodléhá žádnému režimu povolení, ale pouze oznamovací povinnosti. Úřad, kterému bylo doručeno oznámení o svolání shromáždění, však může toto zakázat a to z důvodu, že by jeho účelem byla výzva k popírání základních lidských práv a svobod a dopouštění se násilí nebo hrubé neslušnosti. Dále lze zakázat shromáždění na místě, které by závažně ohrožovalo zdraví účastníků. Shromáždění lze také zakázat v případě, že už na stejném místě a ve stejnou dobu bylo úřadu doručené oznámení o jiném shromáždění.

Pokud by se mělo shromáždění konat venku mimo veřejná prostranství, má svolavatel povinnost jako součást oznámení doložit písemný souhlas vlastníka nebo uživatele daného pozemku [36].

Základními pojmy, které v této problematice rozlišujeme, jsou místo veřejné a místo veřejnosti přístupné. **Místem veřejným** se rozumí kterékoliv místo v České republice, pro které neplatí žádné omezení a kam má veřejnost vždy přístup. **Místo veřejnosti přístupné** je místo, kam má veřejnost přístup, ale jen za splnění určité podmínky [35, str. 13].

Místem veřejným tedy může být například náměstí, veřejné parky, zahrady, veřejná ohniště zřizované obcemi. Naopak místo veřejnosti přístupné je takové místo, kam má přístup široký okruh lidí, ale jejich přístup je nějakým způsobem limitován. Jedná se především o veřejné sportoviště, kulturní zařízení. Můžou to však být také zdravotnická a školská zařízení, rekreační středisko.

Technoparty

Techno je žánr taneční hudby v rytmu elektronických hudebních nástrojů a přístrojů. Samotná party je pak provozována zpravidla pod širým nebem. Jedná

se tedy o koncentraci většího počtu osob, které se účastní hudební produkce na otevřených prostranstvích. Vzhledem k tomu, že takovéto akce se běžně účastní stovky až tisíce osob, přináší to sebou jistá významná rizika.

Tyto akce probíhají oproti shromážděním, které probíhají v režimu práva shromažďovacího, na soukromých pozemcích, kde zpravidla nejsou dodržovány základní hygienické normy. Dále zde často dochází k narušení veřejného pořádku a ohrožení životního prostředí. V neposlední řadě zde dochází ke značným komplikacím v oblasti provozu vozidel na pozemních komunikacích. Vzhledem k tomu, že místy konání technoparty jsou organizátory zvoleny především odlehlejší prostory, je dostupnost možná většinou pouze motorovými vozidly. Pokud se takové akce účastní stovky osob, které přijíždějí ve stejný čas, dochází ke značným dopravním komplikacím.

2.4.3.1 Rozbor typové činnosti

Za účelem odezvy na vznik možné mimořádné události v souvislosti s pořádáním shromáždění nebo technoparty byla vypracována typová činnost složek IZS při společném zásahu s názvem „Opatření k zajištění veřejného pořádku při shromážděních a technoparty“. Toto opatření se vztahuje jak na různé veřejné shromáždění typu manifestace, průvody, stávky, kulturní akce, ale také na riziková sportovní utkání.

Odezvou se rozumí zásah výkonných složek, který je pro potřeby zvládnutí situace rozdělen z pohledu sil a prostředků. V řídicích činnostech odezvy musí být zahrnuta strategická, taktická a operativní hlediska [24, str. 17].

V katalogovém souboru typové činnosti se řeší nejen postup složek IZS při samotném zásahu, ale také jeho preventivní příprava. Vzhledem k tomu, že je zde uvedena veškerá legislativa, která se problematiky týká, mohou se složky IZS snadněji orientovat v právní stránce v případě nutnosti rychlého zákroku, například pokud dojde k narušení veřejného pořádku.

Pro ochranu veřejného pořádku jsou důležité zejména organizace, kterými jsou hlavně obce, vystupující v právním vztahu procesu na jeho zabezpečení. Takovouto ochranu realizují obce zejména vytvářením obecně závazných vyhlášek obce, v rámci své samostatné působnosti. Vyhlášky se mohou dotýkat nejrůznější problematiky, která se dotýká veřejného pořádku a jeho bezpečnosti. Zastupitelstvo obce takto může regulovat používání zábavní pyrotechniky na území obce, hlučné činnosti, produkci pouličního vystupování, zákaz konzumace alkoholu na veřejném prostranství, noční klid, požární řád obce, atd. Tyto právní předpisy pak mohou dobře sloužit k regulaci společenských vztahu, k předcházení protiprávního jednání, jeho obnovení při porušení a následným sankčním postihům pro osoby, které pořádek narušují. [8, str. 23,24].

V případě, že nelze dosáhnout zajištění veřejného pořádku běžným způsobem výkonu služby složek policie, je nutné přistoupit k opatření, které zahrnuje řízení na všech úrovních. S hromadným narušením veřejného pořádku má policie již značné zkušenosti. Nejdůležitější je soustředit na místo zásahu co nejvíce policistů. Úrovně řízení zásahu jsou taktické, operační a strategické.

Taktická úroveň - činnost na místě zásahu. Za místo zásahu se považuje prostor, na kterém se mimořádná událost projevuje dopady nebo na kterém se projevy mimořádné události předpokládají. V tomto prostoru rozhoduje velitel zásahu. Velitel koordinuje činnost složek IZS na místě zásahu a řídí provádění záchranných a likvidačních prací [24, str. 68].

Místo shromáždění, kde je předpoklad hromadného narušení veřejného pořádku, se na taktické úrovni rozdělí na:

1. místo, kde se soustředí síly a prostředky PČR za účelem přípravy policejního opatření,
2. místo předpokládaného nasazení PČR,

3. nástupní místo pro záchranné složky, kde se soustředí potřebná technika, velitelem tohoto stanoviště je příslušník HZS kraje s právem přednostního velení jednotek požární ochrany.

Operační úroveň – probíhá v operačních střediscích základních složek IZS, kdy operační a informační střediska HZS ČR jsou současně operačními a informačními středisky IZS. Tyto střediska jsou zřízena v rámci krajů.

Strategická úroveň – do strategické úrovně jsou zapojeni starostové obecního úřadu s rozšířenou působností, hejtman kraje nebo ministerstvo vnitra za účelem provedení záchranných a likvidačních prací. K tomu využívají jako pracovní orgán krizový štáb [22, str. 21].

Samotný zásah při hromadném narušení veřejného pořádku se odvíjí od místa konání a hlavně počtu osob, které se protiprávního jednání dopouštějí. Pokud se jedná o sportovní utkání, která se odehrávají na uzavřených stadionech, tak zde je nejdůležitější zmapování přístupů k jednotlivým sektorům. Primární zabezpečení pořádku na stadionech je organizováno pořadatelskou službou. V případě, že pořadatelská služba narušení pořádku není schopna sama zvládnout, požádá o spolupráci PČR. Rizika, která doprovázejí sportovní utkání, jsou zpravidla rvačky mezi fanoušky zneprátelených klubů, které mohou způsobit těžké zranění osob, házení předmětů a pyrotechniky na hrací plochu a možný vznik požáru, vstupy fanoušků na hrací plochu. V souvislosti s panikou také hrozí nekontrolovaný pohyb osob ze stadionu a možné ušlapání osob. Dalším rizikem spojeným se sportovními utkání je příchod a odchod fanoušků. Při zápasech, které jsou vyhodnoceny jako rizikové, je nutná společná přítomnost zástupců složek policie, HZS ČR, ZZS, městské policie a pořadatelské služby. Tito členové by měli být soustředěni v zázemí stadionu, které disponuje kamerovým systémem. Mají tak bezprostřední spojení pro případ zásahu [35, str. 109].

V případě shromáždění na veřejných prostranstvích, jakými jsou různé pochody a demonstrace, jsou největším rizikem výtržnosti jednotlivých osob nebo agresivní útoky davu. V případě, že se v blízkosti konají dvě oznámené akce, hrozí střety příznivců jednotlivých skupin. V souvislosti s organizováním takovýchto akcí jsou nutná různá omezení v dopravě, neboť pochody a demonstrace se vzhledem k velkému počtu osob pohybují zejména na pozemních komunikacích. Z hlediska police je nutné zajištění ochrany zdraví osob, majetku a lidských práv. Pro tyto bezpečnostní opatření se stal nezbytnou součástí antikonfliktní tým PČR, který upozorňuje účastníky, jejichž chování vykazuje znaky protiprávnosti. Také vysvětluje účastníkům účel a postup policie.

Antikonfliktní tým PČR - na každém krajském ředitelství byl zřízen antikonfliktní tým, který je nasazován při bezpečnostních opatření PČR za účelem předcházení agresivnímu jednání osob. Jedná se o speciálně vyškolené policisty z různých útvarů policie, kteří se snaží navázat kontakt se všemi zúčastněnými stranami a vést s nimi diskuzi, vysvětlovat jí důvody opatření a omezení, které policie provádí. Při působení proti agresorům vyžaduje jejich přístup velkou dávku sebekontroly, neboť jsou často vystaveni verbálním útokům. Jejich nasazení je v civilním oděvu, přes který mají reflexní vestu s nápisem „ANTIKONFLIKTNÍ TÝM“. Jejich činnost je zřízena na základě Závazného pokynu policejního prezidenta č. 10/2009, o zajišťování vnitřního pořádku a bezpečnosti.

Specifická příprava zásahu bude při opatření na technoparty, které se zpravidla konají v odlehlých prostorech pod širým nebem. Tyto akce nemají žádnou pořadatelskou službu, kterou by bylo možno kontaktovat. Vzhledem k tomu, že se jedná o utajovanou akci, která není nijak dopředu oznámena, není možné zjistit finální počet účastníků. Z tohoto vyplývá, že nelze přesně stanovit, jaké síly a prostředky bude nutné nasadit. Z důvodu odlehlosti místa by mohlo být pro složky IZS nemožné dodržet dojezdové časy v případě potřebného zásahu. Je proto nutné zřídit zázemí jak pro základní složky IZS, tak zástupce dotčených

subjektů či orgánů místní samosprávy. Dalším problémem při akci typu technoparty je jazyková bariéra. Účastníci jsou často ze zahraničí, a proto je nutné zajistit tlumočnický.

Při zjištění místa konání akce technoparty je nutné provést zmapování terénu, příjezdových cest a zjistit majitele pozemků, na kterých akce probíhá. V případě zjištění nelegálnosti akce nebo narušení veřejného pořádku vyzve velitel zásahu účastníky technoparty, aby opustili stanovený prostor. Adresáti takovéto výzvy jsou povinni uposlechnout úřední osobu, která takovouto výzvu vydává. Výzvu musí vydat osoba, která k tomu má zmocnění. Takovýto bezprostřední zásah je právně závazný pro všechny osoby a tyto ho jsou povinny strpět.

Faktický pokyn je správní úkon zákonem zmocněné jednotlivé úřední osoby spočívající ve vyslovení zákazu nebo příkazu určitého jednání, který je jeho adresát povinen respektovat. Jedná se o zásah spočívající v pouhém vyslovení příkazu nebo zákazu určitého chování, který je závazný pro adresáty.

Bezprostřední zásah je správní činnost směřující k odvrácení nebezpečí, které bezprostředně ohrožuje právem chráněné zájmy a osoba, proti které zásah směřuje, je povinna provedení nebo důsledky strpět [2, str. 277].

2.4.4 Záchrana pohřešovaných osob - pátrací akce v terénu STČ 07/IZS

V roce 2010 byl vydán nový závazný pokyn policejního prezidenta o pátrání č. 135, který nahradil ZPPP č. 28 z roku 2009. Tento nový interní akt řízení Policie ČR byl reakcí na zřízení Národního koordinačního mechanismu pátrání po pohřešovaných dětech, který je v gesci Ministerstva vnitra. Jedná se o systém, kdy je informována široká veřejnost o pohřešování dítěte, zejména pak média. Informace o pohřešovaných osobách zveřejňuje Policie České republiky na svých internetových stránkách. ZPPP č. 135/2010, o pátrání se tak rozšířil o postup pátrání po dětech a vymezuje podmínky, za kterých je možné tento mechanismus

aktivovat. Jedná se především o případy, kdy je bezprostředně ohrožen život nebo zdraví dítěte.

Policie ČR dále disponuje vlastním systémem pro účely pátrání po osobách, a to je systém PATROS, do kterého vkládá potřebné údaje k pohřešované osobě. Základní identifikační údaje jsou importovány ze správní evidence registru obyvatel a u cizinců z evidence cizineckého informačního systému. Interní akt řízení Policie ČR pro účely systému PATROS je Závazný pokyn Policejního prezidenta č. 73/2007, o Informačním systému PATROS.

Útvar policie, který vyhláší pátrání po pohřešované osobě, je oprávněn vyžádat lokalizaci mobilního telefonu, který užívá pohřešovaná osoba. Žádost o poskytnutí provozních a lokalizačních údajů je vyžadována prostřednictvím operačního odboru Policejního prezidia, a to ze zákonných podmínek. Tyto podmínky upravuje ustanovení § 68 odstavec 2 zákona o Policii České republiky:

„Policie může žádat pro účely zahájeného pátrání po konkrétní hledané nebo pohřešované osobě a za účelem zjištění totožnosti osoby neznámé totožnosti nebo totožnosti nalezené mrtvolky poskytnutí provozních a lokalizačních údajů od právnické nebo fyzické osoby zajišťující veřejnou komunikační síť nebo poskytující veřejně dostupnou službu elektronických komunikací způsobem umožňujícím dálkový a nepřetržitý přístup“ [41].

2.4.4.1 Postup při přijetí oznámení o pohřešování

Oznámení o pohřešování osoby je podáváno buď prostřednictvím tísňové linky nebo u dozorčí služby na obvodních (místních) oddělení PČR. V případě, že je oznámení podáváno přes tísňovou linku a oznamovatel se nemůže dostavit na služebnu policie, je na místo oznámení vyslána policejní hlídka, která zde provede prvotní šetření.

Policista na služebně nebo v terénu vyplní tiskopis „Oznámení o pohřešované osobě“, kde uvede veškeré údaje k pohřešované osobě. Zejména pak jméno, příjmení, datum narození, trvalé a přechodné bydliště, výšku, váhu, způsob chůze a držení těla, barvu a délku vlasů, vousů. Dále oznamovatel uvede popis oblečení, které měl pohřešovaný na sobě. Co se týče vnějších znaků, tak jsou zjišťovány různé jizvy po operacích, tetování, piercingy, anomálie.

Dále se zjišťuje motiv odchodu, poslední místo, kde byl pohřešovaný viděn a také se zjišťují místa, ke kterým má pohřešovaný vztah. Stejně tak jaké má u sebe doklady, popřípadě finanční hotovost, zda užívá nějaké vozidlo. Důležitou informací je pak zdravotní stav pohřešované osoby, zda bere nějaké léky, zda je duševně nemocná, jeli uživatelem návykových látek, zda se v minulosti pokusila o sebevraždu nebo má k tomuto jednání sklony.

Na služebně obvodního (místního) oddělení sepíše policista s oznamovatelem protokol o podání vysvětlení dle § 61 odst. 1 písm. b) zákona č. 273/2008 Sb., o Policii ČR. Tento protokol se sepisuje zejména proto, že jeho součástí je poučení osoby oznamovatele o možných následcích, pokud by uvedl nepravdivé údaje. Zjišťuje se tak důvěryhodnost oznámení. Od oznamovatele je dále vyžadována aktuální fotografie, která je porovnávána s fotografií z centrálního registru obyvatel. Fotografie v registru obyvatel jsou aktualizovány dle posledního vydaného dokladu (občanského průkazu, cestovního pasu, řidičského průkazu).

Po zjištění všech potřebných informací k pohřešované osobě provedou policisté šetření v bezprostředním okolí místa pohřešování (poslední místo, kde byl pohřešovaný prokazatelně viděn oznamovatelem) a provedou se prověrky ve zdravotnických zařízeních. Také se provede šetření v restauracích a ubytovacích zařízeních. Provedou se dotazy v informačních systémech PČR a také v evidenci vězňů, zejména pokud má pohřešovaná osoba trestní minulost. O všech těchto úkonech a opatřeních se průběžně sepisuje úřední záznam, který je součástí

pátracího svazku. Pokud žádný z uvedených opatření nevede k poznatku o možném místě nálezů, provede se lokalizace mobilního telefonu pohřešované osoby a dle zjištěné lokalizace se volí další postup.

Pro potřeby typové činnosti IZS při společném zásahu: Záchrana pohřešovaných osob-pátrací akce v terénu se rozumí pohřešovanou osobou: „osoba, po které je vyhlášeno nebo započato pátrání a které hrozí nebezpečí ohrožení života a zdraví v důsledku mimořádné události, pokud nebude urychleně vypátrána.“[12]. Tímto se rozumí pátrání po dětech, nemocných osobách, seniorech, po osobách pod vlivem léků nebo drog, po nesvéprávných osobách, po osobě, která oznámila, že chce spáchat sebevraždu a není známo místo jejich současného výskytu. Zásadním vlivem při nutnosti urychleného pátrání budou zhoršené meteorologické podmínky, kdy může pohřešované osobě hrozit prochladnutí nebo naopak dehydratace.

Rozhodující úlohu při nasazení sil a prostředků složek IZS hraje terén, ve kterém se pátrací akce bude provádět. Jiné nasazení bude v lesním terénu, který vyžaduje vytvoření rojnic a tedy nasazení velkého počtu osob. Jiná potřeba sil a prostředků bude v nepřístupném terénu, kdy bude potřeba, aby zásah prováděli specialisté, jako jsou lezci HSZ kraje, policisté zařazení u odboru speciálních potápěčských činností a výcviku, kteří jsou vycvičení pro práce ve výškách a nad volnou hladinou, popř. členové horské služby.

Další terénní specifikací je pátrání na vodní ploše nebo vodním toku. Zde je nutné potvrdit nebo vyloučit utonutí pohřešované osoby. Pro tuto mimořádnou událost jsou nasazováni především skupiny potápěčů HZS, PČR, dále poříční oddělení policie a psododi se psy speciálně vycvičenými pro vyhledávání utonulých osob.

2.4.4.2 Vrtulníková technika Letecké služby PČR

Při pátrání po pohřešované osobě v rozlehlém či členitém terénu může být velkou pomocí nasazení vrtulníku. LS PČR disponuje v současnosti dvěma typy vrtulníků, a to lehkým Airbus Helicopters (dříve Eurocopter) EC 135 T2+ v počtu 8 ks a středním Bell 412 v modifikacích HP, EP a EPI v počtu 6 ks. Technika je dislokována na dvou stanovištích, a to hlavní základně v Praze Ruzyni a regionální základně v Brně Tuřanech. Nepravidelně lze využít stroj Bell 412 z regionální základny Ostrava Zábřeh.

Na stanovišti v Praze jsou nasazeny tyto hotovostní stroje:

- EC 135 T2+ sanitní verze – vždy 24 hodin denně k dispozici,
- EC 135 T2+ policejní verze – vždy 24 hodin denně k dispozici,
- Bell 412 zásahová verze – k dispozici pro IZS od východu do západu slunce,
- Bell 412 verze SAR (vyhledávání havarované letecké techniky) – vždy 24 hodin denně k dispozici.

Tři stroje německé výroby EC 135 lze použít pouze v sanitní verzi, dalších pět pak může být vystrojeno i do verze policejní. Ta se mimo jiné používá i pro pátrací akce po pohřešovaných osobách. Stroj je v tomto případě vybaven těmito speciálními zařízeními:

- speciální světlomet SX 16 Nightsun – multifunkční vysoce výkonný světlomet vybavení infračervenou clonou a laserovým pravítkem pro pátrání v noci,
- termovize Star Safire 380 HDc – vybavena třemi snímacími senzory – denní s vysokým rozlišením HD EO, černobílým pro zhoršené světelné podmínky HD LL a infračerveným pro noční pátrání HD IR. Zařízení obsluhuje operátor, který sedí v prostoru cestujících a má k dispozici své ovládací zařízení a velkoplošný monitor. Snímaný obraz je možno promítnout na

multifunkční obrazovku pilota. Stejně tak jej lze vysílat i na pozemní stanoviště prostřednictvím přenosového systému „Downlink“,

Obrázek č. 1 Příklad obrazu snímaného HD EO senzorem v noci



Zdroj: Star Safire 380 HDc Operator's manual, 2015

- systém vyhledávání mobilních telefonů „Agáta“ – nejde o standartní výbavu, zařízení bývá techniky montováno na vyžádání.

Předností vrtulníku je především pohled z výšky, kdy jeden stroj nahradí značné množství pátračů v rojnicích. Dále pro něj není překážkou ani členitý terén. V noci je pak velkou pomocí citlivá termovize. Z vrtulníku lze snadněji pátrací akce i koordinovat jak přítomností příslušníka PČR na palubě, který předává své poznatky veliteli akce, tak i přenosem televizního signálu na pozemní zobrazovací zařízení. Pokud má pohřešovaná osoba u sebe funkční mobilní telefon, lze ji lokalizovat i pomocí speciálního vyhledávacího zařízení. Pro úspěšnost pátrání vrtulníkem je rozhodujícím faktorem co nejkratší čas s ohledem na co možná nejmenší rádius pohybu pohřešované osoby

Pokud je pohřešovaná osoba nalezena v obtížně dostupném terénu, lze pro její záchranu využít stroj Bell 412 v zásahové verzi. Stroj bývá standardně vybaven těmito speciálními zařízeními:

- jeřáb Goodrich – s délkou lana 70 metrů a nosností 200 kilogramů umožňuje sestup jednoho záchranáře do nepřístupného terénu a následný transport osoby v podvěsu se záchranářem buď do vrtulníku, nebo na přístupnější místo,
- slaňovací hrazda – umožňuje výsadek záchranářské čety do terénu po tlustém laně „fast Rope“,
- podvěs – v kombinaci se speciálním košem lze použít např. pro záchranu tonoucích osob. Většinou se však využívá pro hašení požárů v nepřístupných terénech.

Pokud je osoba zraněna vážně, lze pro její rychlý transport využít sanitní vrtulník EC 135 T2+, který je plně vybaven stejně jako každý jiný sanitní vůz.

Lze tedy říci, že taková pátrací akce by mohla vypadat i takto: vypátrání pohřešované osoby strojem EC 135 T2+ v policejní verzi – záchrana osoby strojem Bell 412 v zásahové verzi – transport osoby do nemocničního zařízení strojem EC 135 T2+ v sanitní verzi. V praxi je to však nemožné, protože hotovost pro policejní a zásahový stroj drží vždy jen jedna posádka. Řešením by v některých případech mohlo být vyslání stroje z druhé základny v závislosti na vzdálenosti a potřebném čase. Pro zásahový stroj je pak limitující operační doba pouze za denního světla. Nejnovější stroj Bell 412 EPi je teoreticky schopen i zásahu v noci, v praxi by však šlo o velmi problematickou a vysoce rizikovou činnost.

2.4.4.3 Provedení pátrací akce

Před samotným začátkem pátrací akce je nutné provést instruktáž všech osob, které se pátrání budou účastnit. Každá osoba by měla obdržet fotografii a údaje

k osobě, dále pak mapu prostoru, který bude propátráván. Předem by měla být domluvena komunikace, sepsání vysílaček a jejich držitelů, poskytnutí telefonních čísel veliteli zásahu.

Samotný prostor se rozdělí na jednotlivé sektory, které se většinou propátrají rozvinutím rojnice. Určí se výchozí místo a stanoví se rozestupu, dle hustoty terénu. Osoby v rojnici musejí být od sebe v takové vzdálenosti, aby mezi sebou měli vizuální kontakt. Případně je vhodné určit komunikaci osob mezi sebou, aby mohlo být regulováno tempo rojnice a nedošlo k vynechání špatně dostupných míst. Po ukončení propátrávání sektoru se provede záznam a přistoupí se k prohledávání dalšího sektoru.

Rozloha terénu, který se bude propátrávat, se určí podle toho, jaké má pohřešovaná osoba fyzické schopnosti a jaký je její zdravotní stav. Rozhodující je také doba, po kterou je osoba pohřešovaná.

2.4.5 Amok-útok aktivního střelce STČ 14/IZS

„Aktivní střelec je nebezpečný pachatel, který volil použití zbraně proti jiným osobám k dosažení svých cílů. Obvykle jde o jednotlivce, může se ale také jednat o skupinu pachatelů. Nemá zábrany pro jakékoliv chování.“ [13].

Jeho cílem je zabít nebo zranit co největší počet osob. Jedná buď v akutní stresové reakci, nebo je jeho plán detailně pomyšlený a jeho přípravě věnoval pachatel dlouhou dobu. Při přípravě se věnoval obstarávání různých zbraní a má detailně zmapované místo útoku. Ať je to však útok promyšlený nebo pachatel jedná ve stresu, zpravidla neřeší plán ústupu a není ochoten vyjednávat. Poté, co usmrtí větší množství osob, buď ukončí svůj život sebevraždou, nebo se nechá úmyslně zabít policisty. V tomto případě se jedná o tzv. „sebevraždu policistou“, kdy útočník nemá odvalu ukončit svůj život sám a svým jednáním donutí

policisty, aby proti němu použili služební zbraň. Jsou také známy případy, že se útočník po svém činu vzdá policii, aby mohl dále deklarovat svoje názory.

Úkolem PČR je především zneškodnění ozbrojeného pachatele. Hlídky, které jsou na místě první, neposkytují jakoukoliv první pomoc zraněným osobám. Je tedy důležité, aby s tímto další složky IZS počítaly a ihned, jakmile PČR provede zabezpečení určitého prostoru, začali záchranáři provádět poskytování přednemocniční neodkladné péče. Toto je však možné až na základě pokynu velitele zásahu. Co se týče jednotek PO, tak tyto mohou být využívány již při prvotním zásahu proti nebezpečnému pachateli. Jedná se především o nasazení výškové techniky, zpřístupnění uzavřených prostor budovy, osvětlení místa atd. Po samotné eliminaci útočníka pak poskytují součinnost při transportu postižených na stanoviště přednemocniční neodkladné péče a pomáhají s tříděním zraněných osob.

2.4.5.1 Příjezd na místo zákroku

Výběr pro zastavení služebního vozidla je nutné pečlivě naplánovat. Hlavní zásada je zajištění vlastní bezpečnosti. Z taktického hlediska také není vhodné ponechat služební vozidlo na takovém místě, kde by blokovalo příjezd dalších sil a prostředků.

Základní povinností hlídky policie, která je na místě jako první, je potvrdit existenci incidentu. Je tedy nutné se nejprve pořádně rozhlédnout po okolí a poslouchat, zda není slyšet křik nebo střelba. Toto chvilkové zastavení na místě je důležité také pro adaptaci policisty na stres, který následoval po přijetí oznámení a samotnému příjezdu na místo.

Při samotném přístupu k budově je nutné postupovat tak, aby nebyli policisté vystaveni střelbě pachatele z oken. Po vstupu do objektu je nutné zjistit od svědků informace o pachateli (případně pachatelích) jak je oblečen, čím je ozbrojen.

Vzhledem k tomu, že svědkové budou většinou v šoku, je nutné otázky formulovat přesně. Např. má krátkou nebo dlouhou zbraň? Má tmavé oblečení, kuklu, čepici? Je to jeden pachatel nebo je jich více? Je teď v přízemí nebo v prvním patře?

2.4.6 Postup v objektu

Po zjištění nezbytných informací se policisté přesunou k místu lokalizace pachatele. Pokud útok pachatele stále trvá, přistoupí okamžitě k jeho zneškodnění, aniž by čekali na posily. Silným stresovým faktorem pro zakročující policisty je přítomnost zraněných osob, které se dožadují jejich pomoci. Pro policii však platí zásada nepomáhat zraněným osobám a postupovat směrem k pachateli z důvodu zamezení dalším útokům. Pokud je útok střelce prováděn v budově s velkým množstvím lidí, například škole nebo obchodním centru, je předpoklad, že proti policistům bude utíkat dav osob. Pro lepší přehlednost by se policisté měli držet při jedné stěně, aby dav neběžel nekontrolovatelně mezi hlídkou. Případně může hlídka instruovat osoby, kudy mají opustit budovu. Takto vytyčený prostor je většinou přístupové místo do budovy, které již policisté prohledali a považují ho za bezpečné.

Jistá úskalí při vyhledávání pachatele přináší schodiště. V takovémto prostoru jsou policisté nejvíce zranitelní. Z tohoto důvodu policie věnuje taktickému nácviku při vstupu na schodiště velkou pozornost.

Od roku 2016 došlo u PČR ke vzniku tzv. prvosledových hlídek, které jsou primárně určeny k zásahu proti nebezpečnému pachateli. Tyto hlídky jsou speciálně vycvičeny a vybaveny balistickými prvky jako jsou štíty a přilby. Jejich vozidla jsou vybaveny speciálními trezory pro dlouhé zbraně. Jedná se o hlídky, které slouží nepřetržitě, zpravidla jsou zařazeni na oddělení hlídkové služby. Tito policisté jsou oblečeni do černé kombinézy (služebně - pracovní stejnokroj vz. 92).

Obrázek č. 2 Taktika postupu na schodišti



Zdroj: vlastní, 2019

2.4.6.1 Postup po eliminaci pachatele

I v případě, že dojde ke zneškodnění útočníka ze strany policie nebo pachatel sám spáchá sebevraždu, musí policie dokončit kontrolu objektu a stanovit bezpečnou zónu, kde záchranné složky mohou začít provádět ošetřování osob. Členové záchranných složek jsou při své činnosti vždy doprovázeni policisty z důvodu jejich bezpečí. Osoby, které nejsou zraněny, je nutné organizovaně vyvést z budovy. Odchod je organizován ve skupinkách osob a to nejen z důvodu zamezení paniky a nekontrolovaného pohybu davu, ale také z důvodu možnosti ukrytí dalšího pachatele mezi nezúčastněné osoby.

V případě, že není v typovém plánu činnosti „aktivní střelec“ příslušného krajského ředitelství policie stanoven vhodný prostor pro evakuaci, je nutné

takovýto prostor vytipovat. Místo, kde se soustředí osoby z evakuovaného objektu, by mělo být v dostatečné vzdálenosti od místa útoku a to nejen z psychologického hlediska, aby bylo zamezeno posttraumatické stresové poruše při pohledu na ošetřované osoby, ale také z důvodu jejich bezpečnosti, neboť se na místě může nacházet další pachatel, který dosud nebyl zjištěn. V budově, která je určena pro evakuaci, dojde k organizovanému prohledání osob z důvodu možnosti držení zbraně a také soupisu evakuovaných osob. Zde je vhodné poskytnout osobám psychosociální pomoc.

2.5 Výcvik Policie ČR

2.5.1 Kvalifikační předpoklady pro přijetí k PČR

Kdo může být policistou

- občan České republiky,
- starší 18 let,
- s plnou způsobilostí k právním úkonům,
- bezúhonný,
- středoškolské vzdělání s maturitou a vyšší,
- fyzicky, zdravotně a osobně způsobilý k výkonu služby,
- není členem politické strany, nebo politického hnutí,
- nevykonává živnostenskou nebo jinou výdělečnou činnost a není členem řídicích nebo kontrolních orgánů právnických osob, které vykonávají podnikatelskou činnost.

PŘIJÍMACÍ ŘÍZENÍ K PČR

První fáze:

- doručení písemné žádosti o přijetí,

- osobní setkání a pohovor s personalistou, dodání potřebných dokladů (občanský průkaz, doklad o nejvyšším dosaženém vzdělání, vojenská knížka).

Druhá fáze:

- vypracování životopisu,
- vyplnění osobního dotazníku,
- dodání dokladů (rodný list, výpis ze zdravotní dokumentace, doklad o dosavadní praxi, čestné prohlášení, že není členem politické strany nebo hnutí a nevykonává živnostenskou nebo jinou výdělečnou činnost, souhlas s poskytováním a zpracováním osobních údajů).

Třetí fáze:

- psychologické vyšetření pro zjišťování osobnostních předpokladů,
- testy fyzické způsobilosti (člunkový běh, kliky, celomotorický test, běh na 1000 m),
- Komplexní zdravotní prohlídka, spojená s testy na OPL.

Policista je přijat do služebního poměru na dobu určitou. Do služebního poměru na dobu neurčitou je policista přijat až dnem následujícím po úspěšném vykonání služební zkoušky po třech letech služebního poměru.

2.5.2 Základní odborná příprava

Po nástupu k PČR nastoupí každý policista na Policejní akademii, kde je s ním provedeno školení na bezpečné použití služební zbraně. Dále je zde pořadová příprava a nošení služebního stejnokroje. Poté příslušník nastoupí na svůj mateřský útvar, kde se seznamuje s problematikou běžného výkonu. Základní odbornou přípravu vykonávají příslušníci po dobu šesti měsíců ve středních policejních školách MV, které jsou v Praze, Brně a Holešově.

Celková délka vzdělávání je 12 měsíců. Je členěna do 4 částí:

- 15 dní - nástupní příprava,
- 6 měsíců - odborná výuka I,
- 3 měsíce - řízená praxe,
- 2 měsíce - odborná výuka II.

Každá z výše uvedených částí vzdělávání je ukončena a hodnocena samostatně. Tyto aktivity na sebe časově navazují a další je možné realizovat až po úspěšném zakončení předchozí činnosti.

Před samotným vykonáním závěrečné zkoušky jsou policisté na tři měsíce odveleni do školních policejních středisek, které jsou rozděleny v rámci jednotlivých krajů. Zde jsou rozšiřovány základní dovednosti policistů, zejména praktické nácviky modelových situací. Důležitou součástí výcviku je zvyšování fyzické zdatnosti a střelecké přípravy.

Pro potřeby výcviku policistů v policejních školách MV je vytvořen dokument „Vzdělávací programy“, který obsahuje podrobný postup odborné výuky pro nově přijaté příslušníky Policie ČR. Cílem vzdělání je seznámit policisty se základy práva a kriminalistiky. Dále je vzdělávání zaměřeno na úkoly, které jsou vykonávány v rámci služby pořádkové, cizinecké a dopravní policie. Z praktických dovedností je prováděno školení na řízení služebních vozidel, příprava k použití donucovacích prostředků a zbraně. Policisté jsou také seznámeni se základy komunikace a profesní etikou. Nedílnou součástí je zdravotnická příprava, která je zaměřena na rozpoznání život ohrožujících stavů a poskytnutí první pomoci, používání pomůcek k poskytnutí první pomoci při výkonu služby a spolupráce s ostatními složkami IZS.

Jednou z nejdůležitějších částí výcviku policistů je „Taktika služebních zákroků“. Při simulaci modelových situací je nacvičován aktivní i pasivní odpor osoby, která může být jak ozbrojená, tak neozbrojená. Tato činnost je nacvičována většinou ve dvojici, aby si policisté osvojili týmovou práci s kolegou. Při zákroku, kdy je prováděna kontrola osob, se zejména provádí nácvik komunikace, bezpečný přístup k osobě, taktické zásady poutání a nastupování a vystupování z vozidla při eskortě.

Další činností při nácviku je taktika budovy. Zejména v poslední době v návaznosti na typovou činnost IZS - aktivního střelce je této problematice věnována velká pozornost. Zejména bezpečné přistoupení k budově, provedení průzkumu, vstupu do objektu a jeho důkladné prohledávání.

Ve vzdělávacím programu je stanoven celkový počet výukových hodin pro odbornou výuku I a II na 968 hodin, přičemž výuková hodina je 45 minut. Samotné ukončení základní odborné přípravy je provedeno závěrečnou zkouškou, která je tvořena ústní a praktickou částí. V praktické části musí policista vyřešit konkrétní reálnou situaci. Hodnocení závěrečné zkoušky je vyjádřeno výrokem splnil (a) nebo nesplnil (a). Po úspěšném ukončení je vydáno osvědčení o absolvování.

2.5.3 Školní policejní střediska

Každé krajské ředitelství policie má ve své struktuře vlastní školní policejní středisko. Toto školní středisko je využíváno pro vzdělávání a výcvik policistů po celou dobu jejich profesní kariéry. Jeho základním úkolem je provést taktický výcvik přijatých policistů. Navazuje tak na šestiměsíční základní odbornou přípravu v policejních školách. Zejména je zde kladen důraz na kritéria pro přidělení služební zbraně.

Dalším úkolem školního střediska je organizace služební přípravy a provádění pravidelných prověřovacích cvičení na použití zbraně. Jedná o vedení metodické,

neboť prakticky tyto činnosti vykonávají na každém územním odboru instruktoři odborného výcviku. Tito instruktoři také vedou každý měsíc výcvik na provádění zákroků, použití donucovacích prostředků a nácvik zásahu s použitím zbraně.

Další funkce školního policejního střediska je plánovací a organizační, kdy evidují a zajišťují nároky na ozdravné pobyty. Odpovídají za odborné školení řidičů a prodlužuje povolení k řízení služebních dopravních prostředků. Organizují kurzy určené problematice běžného výkonu policistů, ale také manažerské kurzy pro vedoucí jednotlivých oddělení.

2.5.4 Pravidelný výcvik policistů

Každý měsíc jsou policisté, kteří jsou zařazeni u pořádkové, dopravní a cizinecké policie, podrobeni výcviku v taktické a střelecké přípravě. Při těchto cvičeních jsou pro policisty připraveny různé modelové situace, které mohou nastat v běžném výkonu služby.

Další forma výcviku je zaměřena na použití donucovacích prostředků. Jedná se nejen o jejich správné použití z taktického hlediska, ale také z hlediska právní stránky. Jsou cvičeny různé úderové techniky, správné postoje, technika poutání pachatele a jeho následné odvádění z místa.

Základní předpoklad pro správné využití chvatů v reálném zákroku je precizní nacvičení jednotlivých technik. Z tohoto důvodu je nácvik nejprve zaměřen na správný postoj a držení těla, které provádí policista samostatně. Po získání základních návyků se nová technika nacvičuje na figurantovi, který nejdříve neklade žádný odpor. Takto procvičená technika se poté provádí za mírného odporu figuranta a postupně se samotný odpor zesiluje.

Po nacvičení konkrétního hmatu nebo chvatu se dále přistupuje ke spojení i s dalšími prvky, které mohou navazovat. Můžou to být různé porazy, škracení,

odváděcí techniky apod. Policista se učí nejen způsob útoku na pachatele a jeho zpacifikování, ale také techniku určenou pro svojí vlastní obranu.

Samotným vyvrcholením výcviku jsou modelové situace. Jedná se o umělé vytvoření bojové situace v reálném prostředí s použitím různých předmětů. Policista je vybaven prostředky, které používá běžně ve službě a je vystaven simulovanému útoku. Policista musí efektivně posoudit bojovou situaci a využít všech osvojených dovedností k eliminaci pachatele.

2.6 Služba pořádkové policie

Služba pořádkové policie je jednou ze základních služeb Policie České republiky. Přímý výkon služby pořádkové policie je převážně vykonáván na obvodních (místních) oddělení. Dále jsou ve větších městech zřizovány oddělení hlídkové služby, které provádějí nejen hlídkovou službu, ale také jsou využívány jako prvosledové hlídky na specifické oznámení z tísňové linky. Ke dni 1. února 2019 měla Policie České republiky ve stavu celkem 40 431 příslušníků, kdy z tohoto počtu bylo v obvodních odděleních, místních odděleních a odděleních hlídkové služby všech krajských ředitelství policie zařazeno 14 985 příslušníků.

V rámci každého krajského ředitelství policie jsou pro provádění zásahu proti pachatelům zvláště závažné trestné činnosti zřízeny Zásahové jednotky. Služební zákroky tohoto útvaru jsou prováděny převážně pod jednotným velením. Jejich nasazení může být také při živelných pohromách a průmyslových haváriích.

V rámci krajských ředitelství policie Praha, Brno, Ostrava, Ústí nad Labem byly zřízeny Speciální pořádkové jednotky, jejichž úkolem je zejména zajištění veřejného pořádku a bezpečnosti. Dále posilují běžný výkon hlídkové činnosti při různých opatření. Také jsou nasazovány v rámci mimořádných událostí a pátracích akcí. Zákroky, které provádí tato jednotka, jsou pod jednotným velením.

V rámci jednotlivých územních odborů jsou dle potřeby daného území dále zřizovány pořádkové oddělení, oddělení služební hipologie, oddělení služební kynologie, pohotovostní a eskortní oddělení.

V hlavním městě Praha jsou pak zřízeny oddělení METRO a pohotovostní motorizovaná jednotka, která zajišťuje výjezdy na signál pultu centralizované ochrany a následné zadržování osob páchající trestnou činností. Dále posilují běžný výkon služby a vykonávají hlídkovou činnost.

2.6.1 Obvodní (místní) oddělení policie

Obvodní (místní) oddělení policie jsou nejpočetnější složkou. Policisté na těchto útvarcích jsou denně v přímém kontaktu jak s občany, tak také s orgány obce a různými institucemi. Rozsah úkolů, který plní, je nejširší ze všech útvarců policie. Z tohoto důvodu jsou na příslušníky, kteří jsou zde zařazeni, kladeny velké nároky na znalosti a dovednosti, ale také je na ně vyvíjen velký psychický tlak [7].

Hlavní úkoly, které obvodní oddělení plní, jsou:

- chrání bezpečnost osob a majetku,
- spolupůsobí při zajišťování veřejného pořádku a byl-li porušen, činí opatření k jeho obnovení,
- boj proti kriminalitě,
- přijímání, evidování a prošetřování oznámení osob,
- plnění úkolů v trestním, přestupkovém a správním řízení,
- dohled nad bezpečností a plynulostí silničního provozu.

Obvodní oddělení jsou základními výkonnými organizačními články PČR s územně vymezenou působností, které jsou zřízeny k plnění základních úkolů služby pořádkové policie. Tyto úkoly jsou zabezpečovány zejména:

- dozorčí službou,

- hlídkovou službou,
- obchůzkovou službou,
- policejními akcemi a jinými bezpečnostními opatřeními,
- plněním úkolů v trestním, přestupkovém a správním řízení [45].

Dozorčí služba – slouží k zajištění základního chodu oddělení, výkon služby je zpravidla nepřetržitý, s ohledem na typ oddělení a jeho personální obsazenost. Dozorčí služba řídí činnost hlídek, vysílá je na jednotlivá oznámení a je s nimi v neustálém kontaktu. Dále přijímá oznámení od občanů, kteří se dostaví na služebnu policie, a tyto oznámení dále zpracovává. V nepřítomnosti vedoucího nebo jeho zástupce je dozorčí služba odpovědná za celkový chod oddělení.

Hlídková služba – jedná se o základní činnost policistů, kterou vykonávají v určeném území, za účelem ochrany veřejného pořádku. Jedná se o výkon ve vícečlenných hlídkách. Hlídky působí především preventivně a při zjištění protiprávního jednání ihned zasahují. Dále zajišťují dopravní nehody a místa, kde byl spáchán trestný čin. Při konání různých sportovních a kulturních akcí zajišťují hlídky veřejný pořádek a v případě jeho narušení provádějí opatření k jeho obnově. Nedílnou součástí hlídkové služby je dohled nad bezpečností a plynulostí silničního provozu a také provádění eskort osob omezených na osobní svobodě.

Obchůzková služba - jedná se o výkon služby, který je zaměřen na prevenci v daném území (okrsku), který má konkrétní policista přidělen v rámci územní odpovědnosti. Při obchůzkové činnosti se policista zejména setkává se zástupci místní samosprávy, ale také s právníckými a fyzickými osobami. Při tomto zjišťuje bezpečností situaci ve svém okrsku. Preventivně zde působí v místech, kde dochází k páchání různého druhu protiprávního jednání. Během výkonu se také zaměřuje na opuštěné budovy, parky a vyhledávání zájmových osob policie.

2.6.2 Pořádkové jednotky

V souvislosti s vývojem bezpečnostní situace v České republice v polovině 90. let 20. století byla za účelem zajištění veřejného pořádku a bezpečnosti zřízena stálá pořádková jednotka na území hlavního města Prahy. Postupem času se formovaly další pořádkové jednotky napříč celou republikou. Jednalo se o speciálně vycvičené a vybavené policisty, kteří zasahovali při různých mimořádných událostech nebo při ochraně osob a majetku. Pořádkové jednotky rozlišujeme podle typu na stálé pořádkové jednotky a nestálé pořádkové jednotky. Jedná se o složky, které působí na území krajského ředitelství policie a jejich zákroky jsou převážně pod jednotným velením. Činnost pořádkových jednotek je upravena Závazným pokynem policejního prezidenta č. 10/2009, o zajišťování vnitřního pořádku a bezpečnosti [52].

Stálé pořádkové jednotky – jedná se o speciální pořádkovou jednotku, která je nepřetržitě k dispozici. Speciální pořádkové jednotky má zřízené Jihomoravský, Moravskoslezský a Ústecký kraj a hlavní město Praha. Tyto speciální jednotky fungují v hotovostním režimu a také pokrývají běžný výkon služby. V současné době se specializují na opatření v boji proti terorismu. Během běžného výkonu jsou k dispozici operačnímu důstojníkovi, kdy mohou být nasazeni na hromadné narušení veřejného pořádku. V rámci rozkazu krajského ředitele pak působí při plánovaných bezpečnostních opatřeních na sportovních a kulturních akcích. Stálou pořádkovou jednotku lze také využít pro vstupy do objektů při policejních razířích anebo k nasazení na nebezpečného pachatele.

Nasazení pořádkových jednotek není vázáno pouze na území krajského ředitelství policie, kde jednotka působí. Rozkazem krajského ředitele může být pořádková jednotka vyslána po celé České republice. Toto nasazení může být například při vzpouře ve věznici, při nepokojích v táborech s migranty, v případě nutnosti uzavření hranic nebo při doprovodu sportovních fanoušků a rizikových demonstracích.



Zdroj: vlastní, 2019

Nestálé pořádkové jednotky – jedná se o pořádkové jednotky, které jsou tvořeny policisty zařazenými v různých organizačních článcích, zejména pak na obvodních odděleních. Tito policisté mají navíc ke své běžné výzbroji a výstroji ještě speciální protiúderové komplety, přilby a štíty. Jejich služební příprava je rozsáhlejší a náročnější. Tito policisté jsou nejvíce nasazováni při demonstracích, sportovních utkáních, při hromadném narušení veřejného pořádku, ale také při povodních, kde zejména zajišťují ochranu majetku v oblastech, ze kterých musely být evakuovány osoby. Jejich činnost se řídí vydáním rozkazu ředitele krajského ředitelství pro konkrétní druh bezpečnostního opatření.

2.7 Dopravní policie

Služba dopravní policie je řízena Ředitelstvím služby dopravní policie Policejního prezidia České republiky, kdy se jedná o koordinační a kontrolní orgán s celostátní působností. Tato služba se zaměřuje především na problematiku přepravy nebezpečných nákladů a na kontrolu Evropské dohody o práci osádek vozidel v mezinárodní silniční dopravě.

Každé ze 14 krajských ředitelství má ve své organizační struktuře odbor služby dopravní policie. Pod tyto odbory dále spadají příslušná dálniční oddělení a oddělení silničního dohledu a také dopravní inspektoráty, které se nacházejí na územních odborech (obvodních, městských ředitelstvích). Na úrovni kraje dopravní policie působí zejména při přepravě nadrozměrných nákladů, doprovodu delegací a převozu cenin. Také provádí metodickou a analytickou činnost.

Dopravní inspektoráty v rámci jednotlivých územních odborů zajišťují dohled nad bezpečností a plynulostí silničního provozu, dále pak dokumentují a šetří dopravní nehody. V oblasti silničního provozu pak projednávají přestupky a to jak v blokovém, tak i ve správním řízení [49].

2.8 Struktura Územního odboru Kladno

Jak již bylo uvedeno v kapitole o jednotlivých složkách IZS, je PČR tvořena útvary. V rámci krajských ředitelství policie jsou zřízeny územní odbory, jejichž služební obvody odpovídají území příslušných okresů, a v rámci těchto územních odborů jsou zřízena obvodní oddělení policie. Pro potřeby této práce bude představen Územní odbor Kladno, který je součástí Krajského ředitelství policie Středočeského kraje. Ke dni 1.4.2019 je na Územním odboru Kladno v přímém výkonu zařazeno 174 policistů na obvodních odděleních, 33 policistů na oddělení hlídkové služby a 30 policistů zařazených u služby dopravní policie.

V rámci struktury Krajského ředitelství policie Středočeského kraje je zřízeno 13 územních odborů. Jedná se o územní odbory Benešov, Beroun, Kladno, Kolín, Kutná Hora, Mělník, Mladá Boleslav, Nymburk, Příbram, Rakovník, Praha venkov – JIH, Praha venkov – VÝCHOD a Praha venkov – ZÁPAD.

Územní odbor je organizačním článkem krajského ředitelství policie, určuje směr svých výkonných organizačních článků, koordinuje jejich činnost a kontroluje

plnění stanovených úkolů. V organizační struktuře Územního odboru Kladno jsou tyto součásti:

- kancelář vedoucího územního odboru,
- oddělení hlídkové služby Kladno,
- dopravní inspektorát,
- oddělení obecné kriminality,
- oddělení hospodářské kriminality,
- oddělení analytiky a kybernetické kriminality, jehož součástí je
- oddělení kriminalistické techniky,
- obvodní oddělení Kladno,
- obvodní oddělení Kladno Kročehlavy,
- obvodní oddělení Kladno venkov,
- obvodní oddělení Slaný,
- obvodní oddělení Stochov,
- obvodní oddělení Unhošť,
- obvodní oddělení Zlonice.

Obvodní oddělení zabezpečují základní úkoly policie v přiděleném území. Územní odpovědnost se určuje rozkazem ředitel krajského ředitelství v závislosti na dojezdových časech výjezdových hlídek, ale také dostupnosti pro veřejnost.

3 CÍL PRÁCE A HYPOTÉZY

3.1 Cíl práce

Cílem diplomové práce je komplexní zhodnocení problematiky postupu dle typových činností IZS při společném zásahu, zejména pak jejich využití pro obvodní oddělení PČR. Součástí práce bude charakteristika důležitých typových plánů, které se užívají v ČR pro různé situace. Dále bude představen systém složek Integrovaného záchranného systému a jeho postup při mimořádných událostech. Nebude chybět analýza úrovně připravenosti pracovníků PČR, stejně tak bude autorka diplomové práce prezentovat některé návrhy na zlepšení činností v této problematice na základě výstupů a vlastních zkušeností.

V teoretické části bude formulován zkoumaný problém, dále bude provedeno posouzení dostupných poznatků a informací o daném problému. Teoretická část bude mít následující postup:

- formulace zkoumaného problému,
- posouzení dostupných poznatků a informací o daném problému,
- případné upřesnění problému,
- navržení plánu výzkumu,
- provedení výzkumu (sběr vlastních dat),
- zpracování výsledků a interpretace,
- prezentace závěrů.

Dále bude využito poznatků nabytých účastí autora na výcviku policistů. Toto vše bude užito k definování daného jevu, odhalení některých souvislostí a kvantifikování vybraných jevů.

3.2 Stanovené hypotézy

Hypotéza 1 *Předpokládá, že více než 50% policistů neví, co jsou to typové činnosti složek integrovaného záchranného systému.*

Hypotéza 2 *Předpokládá, že alespoň nějakým školením prošlo 90% policistů.*

Hypotéza 3 *Předpokládá, že policisté v 80 % nemají během výjezdové služby k dispozici katalogový soubor typových činností.*

4 METODIKA

Praktickou částí práce je sociologický výzkum v podobě vlastního sběru potřebných dat. Tuto část výzkumu lze realizovat pomocí klasických technik:

- a) dotazování,
- b) pozorování,
- c) experiment.

Vzhledem k omezenému záběru práce budou provedeny především metody dotazování a vlastního pozorování formou profesních zkušeností autorky. Dále budou provedeny pohovory s vedoucími obvodních oddělení, instruktorem odborné přípravy a příslušníky Letecké služby za účelem zjištění informací ke zkoumané problematice.

K dotazování bude použito dotazníku zadaného pracovníkům konkrétních obvodních oddělení, který díky své adresnosti poskytnou výstupy s lepší vypovídající hodnotou, nežli anketa. Snahou bude použití především otevřených otázek, aby byla obsažena veškerá úskalí, která při práci s typovými činnostmi vznikají. Stejně tak bude použito individuálních rozhovorů volné formy.

Speciálního pozorování nebude zapotřebí, autorka se v rámci svého pracovního zařazení setkává s problematikou typových činností a podílí se na jejím řešení, a to především v prvotní akutní fázi. Lze říci, že tato část pracovní náplně autorky pro případ diplomové práce dokáže nahradit speciální formu sociologického pozorování.

Jednotlivé výstupy budou prezentovány ve formě jednoduchých tabulek a grafů. V případě otevřených otázek budou formulovány nejčastější odpovědi.

5 VÝSLEDKY

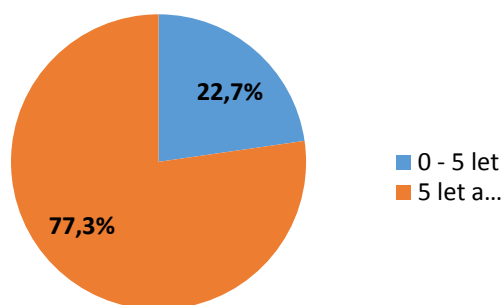
Na Územním odboru PČR Kladno bylo osloveno 44 policistů a policistek, kteří jsou zařazeni na obvodních odděleních. Jedná se o příslušníky PČR, kteří se v rámci výkonu služby mohou setkat s problematikou typových činnosti IZS při společném zásahu, neboť vykonávají výjezdovou službu a jsou zpravidla první na místě zásahu. Na Územním odboru Kladno je k 1. 4. 2019 zařazeno 174 policistů na obvodních odděleních, tedy v přímém výkonu. Dotazníkové šetření bylo provedeno na vybraných čtyřech obvodních oddělení. Vzhledem k celkovému počtu policistů na Územním odboru Kladno je 44 dotazovaných respondentů bráno jako dostačující vzorek.

5.1 Vyhodnocení dotazníku

1) Jak dlouho pracujete u PČR?

V první otázce bylo specifikováno, kolik let pracují respondenti u PČR. Cílem tohoto rozčlenění bylo zjištění vlivu zkušeností na problematiku typových činností složek IZS při společném zásahu vzhledem k odslouženým létům u PČR. Skupiny byly rozděleny na 0-5 let, neboť toto je doba, ve které policista stále získává zkušenosti a je častěji vyslán na různé druhy kurzů. Druhou skupinou 5 let a více jsou zkušenější policisté, kteří již podstoupili základní formy vzdělávání a výcviku. Tito policisté by již měli být schopni samostatně rozhodovat i při náročnějších zásazích. Z celkem 44 dotazovaných respondentů jich 10 sloužilo u PČR méně než pět let a 34 policistů je ve služebním poměru déle než pět let.

Obrázek č. 4 Podíly pracovníků podle doby služby u PČR (v %)

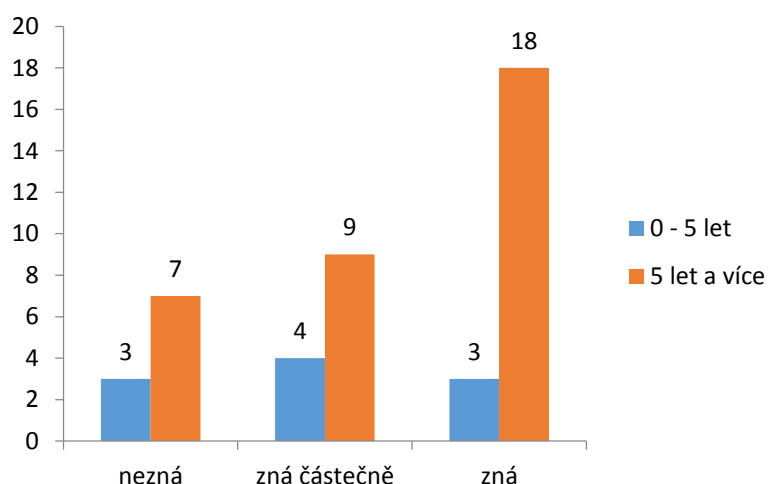


Zdroj: vlastní, 2019

2) Víte co jsou to typové činnosti složek integrovaného záchranného systému?

Na tuto otázku odpověděli respondenti ze skupiny 0-5 let u PČR ve třech případech, že neví, co jsou to typové činnosti složek IZS, sedm respondentů uvedlo, že vědí, co jsou to typové činnosti složek IZS a tři z této skupiny to blíže specifikovali definicí. Ze skupiny 5 a více let u PČR uvedlo 7 respondentů, že neví, co jsou to typové činnosti složek IZS, 27 respondentů pak uvedlo, že vědí, co jsou to typové činnosti složek IZS a 18 z nich uvedlo bližší specifikaci k této problematice.

Obrázek č. 5 Úroveň znalosti typových činností složek IZS

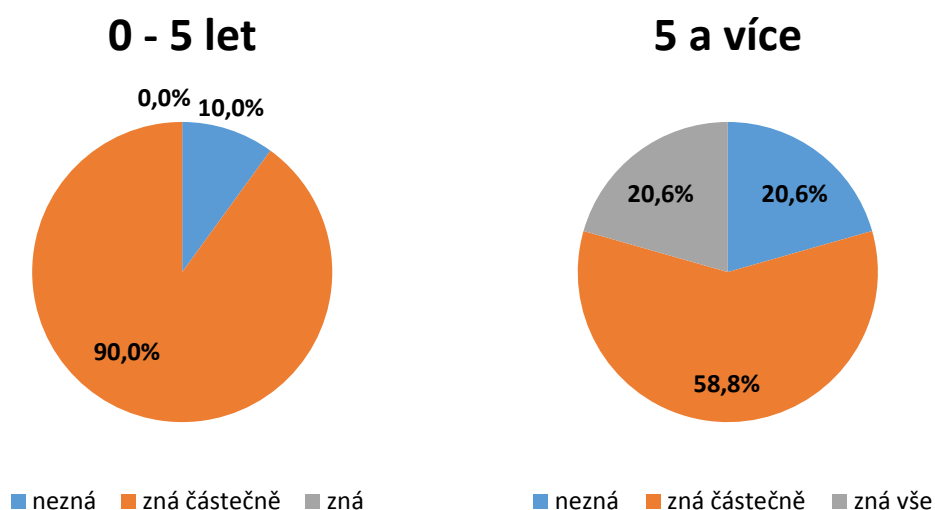


Zdroj: vlastní, 2019

3) Jaké typové činnosti složek IZS jsou v gesci Policie České republiky?

Ze skupiny 0-5 let u PČR uvedl pouze jeden respondent, že neví, jaké typové činnosti jsou v gesci policie, devět respondentů pak uvedlo, že v gesci PČR je aktivní střelec a nástražný výbušný systém, jeden respondent pak navíc uvedl hromadné narušení veřejného pořádku. Co se týče skupiny 5 a více u PČR, tak 7 policistů nevědělo o žádné typové činnosti v gesci PČR, čtyři policisté uvedli nespécificky, že se jedná o zajištění veřejného pořádku, 23 policistů uvedlo alespoň jednu typovou činnost a to většinou amok-aktivní střelec, nástražný výbušný systém a pátrací akce. Sedm z těchto policistů uvedlo všechny typové činnosti v gesci PČR.

Obrázek č. 6 Celkové povědomí o typových činnostech v gesci PČR



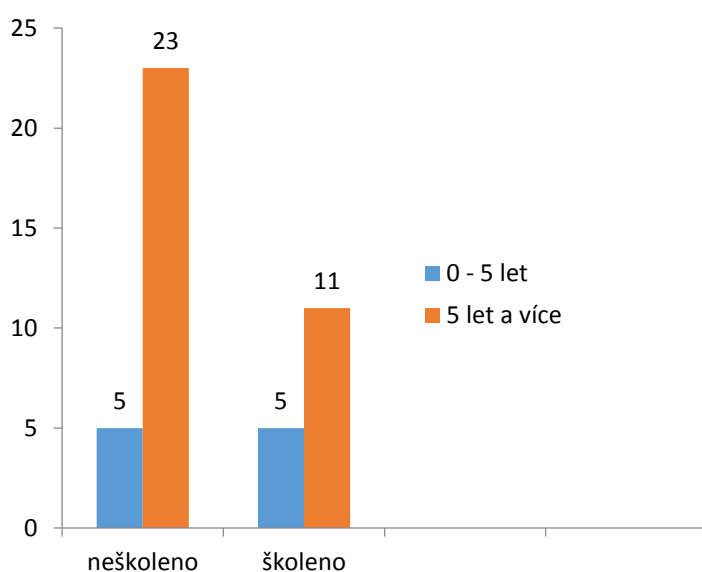
Zdroj: vlastní, 2019

4) Prošel jste nějakým školením na problematiku společného zásahu složek IZS?

Přestože na problematiku typové činnosti Amok-aktivní střelec jsou každý rok prováděny speciální nácviky s podrobným seznámením postupu pro všechny policisty v přímém výkonu, odpovědělo 5 respondentů z první skupiny 0-5 let u PČR, že se nesetkalo se žádným školením na žádnou typovou činnost. Dalších pět

respondentů odpovědělo, že prošli školením, konkrétně na činnost amok-aktivní střelec. To vše nehledě na to, že tato první skupina prokazatelně podstoupila toto cvičení již při základní odborné přípravě. Co se týče druhé skupiny policistů 5 a více let u PČR, tak 23 respondentů uvedlo, že neprošlo žádným cvičením na problematiku společného zásahu složek. Jedenáct respondentů pak uvedlo, že prošli nějakým školením na problematiku společného zásahu.

Obrázek č. 7 Přehled policistů, kteří prošli školením na problematiku typových činností



Zdroj: vlastní, 2019

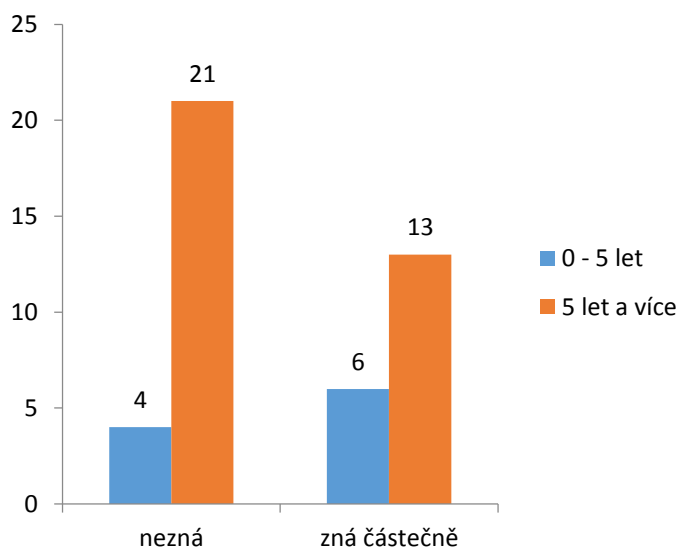
- 5) Vypište jakým školením, o které typové plány složek IZS se jednalo (taktické cvičení v rámci služební přípravy, ústní školení, seznámení vedoucího s danou problematikou, atd.)

Policisté, kteří odpověděli na předchozí otázku pozitivně, uvádějí, že prošli školením na problematiku aktivního střelce a někteří také uvádějí typovou činnost nástražný výbušný systém. V tomto se shodovaly obě skupiny, kdy doplnily, že se jednalo o nácvik taktiky.

- 6) Znáte nějaké právní předpisy a metodiky, které se problematiky typových činností složek IZS dotýkají?

Co se týče první skupiny 0-5 let u PČR, tak čtyři respondenti odpověděli, že znají metodiku amok-aktivní střelec. Dva respondenti uvedli zákon o IZS, čtyři dotázaní pak neznají žádné přepisy ani metodiky, které se dotýkají problematiky činností složek IZS. Z druhé skupiny dotázaných 5 let a více u PČR uvedlo 21 policistů, že nezná žádný právní předpis ani metodiku k typovým činnostem. Deset policistů uvedlo, že znají zákon o IZS nebo vyhlášku MV č. 328/2001 o některých podrobnostech zabezpečení integrovaného záchranného systému. Jeden policista uvedl, že zná metodiku Amok-aktivní střelec. Dva policisté uvedli interní akty řízení.

Obrázek č. 8 Úroveň znalostí právních předpisů a metodik typových činností



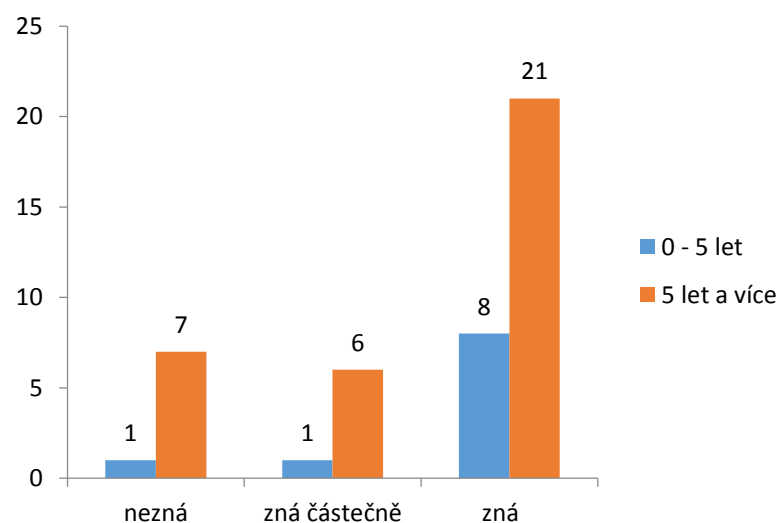
Zdroj: vlastní, 2019

- 7) Víte jak postupovat a jaká přijímat opatření? Vypište vždy konkrétní typovou činnost složek IZS v gesci policie a daná opatření. (kdo je velitelem na místě, zda je nutné provést např. uzávěru, hlásná služba, ukončení zásahu atd.)

Většina respondentů z první skupiny 0-5 let u PČR dovedla zhruba nastínit, jaká jsou nutná opatření a 8 respondentů správně určila, že velitelem opatření je hlídka, která na místo přijede první. Jeden respondent nevěděl nic o postupech, jeden

respondent nijak blíže nspecifikoval úkony. Z druhé skupiny respondentů 5 a více let u PČR uvedlo 7 respondentů, že neví jak postupovat, tři respondenti uvedli, že znají postup, ale nijak ho nspecifikovali. Pozitivně odpovědělo 21 respondentů, kteří uvedli základní postupy na místě zásahu a způsob velení. Tři respondenti znají postupy jen okrajově.

Obrázek č. 9 Úroveň znalostí taktických postupů při zásahu podle typových činností

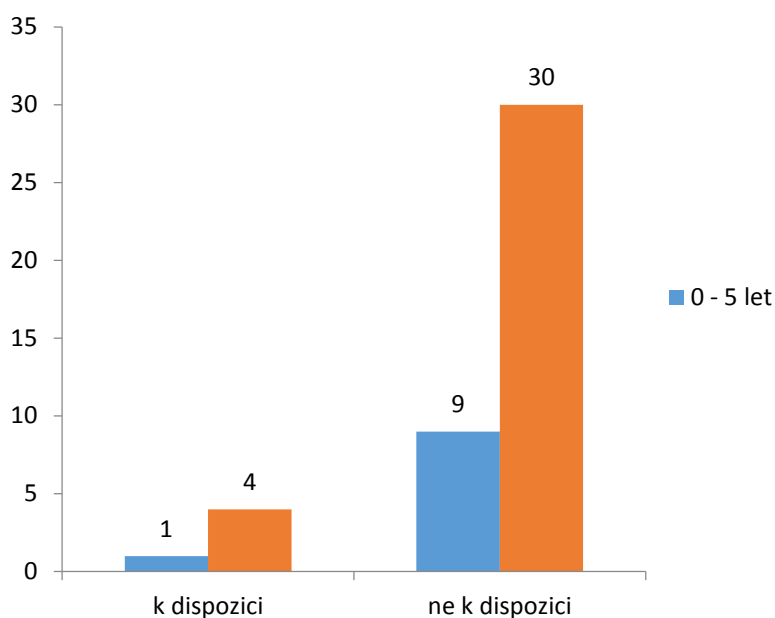


Zdroj: vlastní, 2019

8) Máte během výjezdové služby k dispozici Katalogový soubor typové činnosti pro jednotlivé zásahy?

Na tuto otázku odpovědělo 9 policistů z první skupiny 0-5 let u PČR negativně, tedy, že nemají k dispozici žádnou část katalogového souboru k typovým činnostem. Pouze jeden policista odpověděl, že tento soubor má ve službě k dispozici. Co se týče druhé skupiny 5 a více let u PČR, tak 30 policistů uvedlo, že během výkonu služby nemá k dispozici katalogový soubor (jeden uvedl, že není velen do výjezdové služby). Pouze čtyři policisté uvedli, že tuto služební pomůcku mají k dispozici.

Obrázek č. 10 Dostupnost Katalogového souboru typových činností ve výjezdové službě



Zdroj: vlastní, 2019

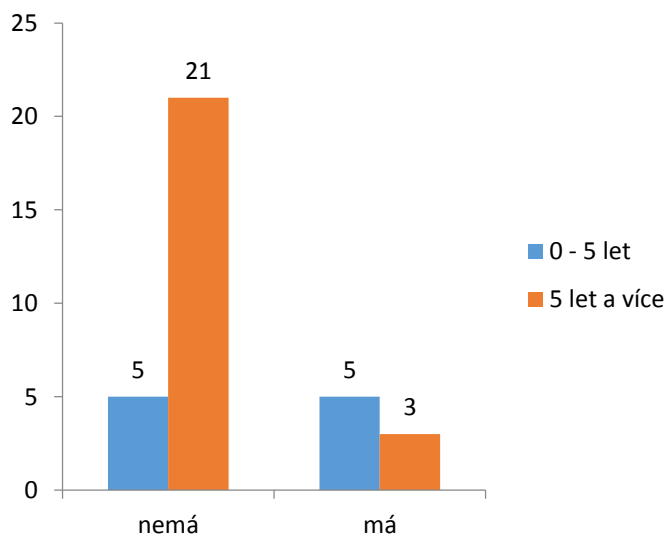
9) Máte v rámci výkonu služby osobní zkušenost se zásahem, na který je zpracován Katalog typových činností? Co vám na místě zásahu činilo největší potíže?

Co se týče výkonu služby, tak 5 policistů z první skupiny 0-5 let u PČR uvedlo, že nemá osobní zkušenost se zásahem, na který je zpracován Katalog typových činností. Dalších 5 policistů uvedlo, že nemají reálnou zkušenost, ale účastnili se nácviku činnosti složek IZS. U druhé skupiny 5 a více let u PČR odpovědělo 21 policistů, že nemají osobní zkušenost s takovýmto zásahem. Dva policisté uvedli, že se účastnili cvičného nácviku amok-aktivní střelec, z toho jeden policista uvedl, že nastal problém s technikou způsobený její špatnou kvalitou. Jeden policista nevedl konkrétní činnost, ale zmiňuje chaos na místě zásahu. Z osob (celkem 10), které odpověděly, že mají osobní zkušenost se zásahem, na který je zpracován Katalog typových činností, zazněly tyto odpovědi:

- účast na oznámení o uložení NVS a pátrání po osobách, potíže nebyly, dobře řízeno velitelem zásahu (uvedly čtyři osoby),

- účast na oznámení o uložení NVS, problém při evakuaci, lidé odmítali opustit prostor,
- nedostupnost karet zásahu tak, jak je mají k dispozici HZS,
- účast na oznámení o uložení NVS, kde byl všeobecný chaos, dále nácvik Amok- aktivní střelec,
- účast na oznámení o uložení NVS, pátrací akce, potíže s nepřehledností situace na začátku zásahu,
- účast na oznámení o uložení NVS, pátrací akce, zajištění pořádku při technoparty, žádné potíže nebyly zaznamenány,
- v rámci výkonu dozorcí služby, nezjištěny problémy.

Obrázek č. 11 Osobní zkušenost se zásahem podle typových činností



Zdroj: vlastní, 2019

5.2 Vyhodnocení hypotéz

V práci byly stanoveny tři hypotézy, které jsou vyhodnoceny z anonymního dotazníku, který vyplnilo 44 policistů.

Hypotéza 1 Předpokládá, že více než 50% policistů neví, co jsou to typové činnosti složek integrovaného záchranného systému.

S touto hypotézou souvisí otázka č. 2

V otázce č. 2 bylo zjišťováno, zda policisté vědí, co jsou to typové činnosti složek IZS při společném zásahu. Ze všech 44 respondentů odpovědělo 34 (77%) respondentů, že ano a 10 (23%) respondentů, že ne.

Z výše vyhodnocených výsledků nelze potvrdit vytvořenou hypotézu č. 1

Hypotéza 2 *Předpokládá, že alespoň nějakým školením prošlo 90% policistů.*

S touto hypotézou souvisí otázka č. 4

V otázce č. 4 bylo zjišťováno, zda policisté prošli školením na problematiku společného zásahu, 16 (36%) respondentů uvedlo, že ano a 28 (64%) respondentů uvedlo, že ne.

Z výše vyhodnocených výsledků nelze potvrdit vytvořenou hypotézu č. 2

Hypotéza 3 *Předpokládá, že policisté v 80 % nemají během výjezdové služby k dispozici katalogový soubor typových činností.*

S touto hypotézou souvisí otázka č. 8

V otázce č. 8 bylo zjišťováno, zda mají hlídky během výjezdové služby k dispozici katalogový soubor typových činností. Pouze 5 (11%) respondentů uvedlo, že ano, 39 (89%) respondentů uvedlo, že ne.

Z výše vyhodnocených výsledků lze potvrdit vytvořenou hypotézu č. 3

5.3 Výstup z provedených rozhovorů

Z provedených rozhovorů, které byly provedeny s vedoucími obvodních oddělení Územního odboru Kladno, vyplynulo, že do současné doby nemají k dispozici aktualizované typové činnosti. Většina vedoucích má malé povědomí o struktuře Katalogu typových činností. Nikdo z dotázaných vedoucích nepoužívá Katalog typových činností. Také bylo zjištěno, že kromě činnosti Amok-aktivní střelec neprošli žádným speciálním školením na problematiku zásahu složek IZS.

Jeden vedoucí uvedl, že v minulosti prodělal školení na nástražný výbušný systém, ale to jen v rozsahu pro potřeby PČR, nikoliv na postup složek IZS. Většina vedoucích vychází ze situace, že na místo oznámení o mimořádné události se prvotně dostaví výjezdová hlídka PČR, která po zjištění všech informací podává zprávu operačnímu středisku a v pracovní době také vedoucímu oddělení. Vedoucí oddělení má tedy dostatek času připravit si případné podklady před výjezdem na místo. Žádný interní předpis však neukládá vedoucímu oddělení povinnost účastnit se jednotlivých zásahů. Jednotliví vedoucí oddělení byli také dotazováni, zda nějak kontrolují vybavení výjezdové hlídky administrativními pomůckami. Všichni uvedli, že toto nekontrolují a je jen na hlídce, jak se do služby vybaví. Kontroly výjezdové hlídky, jsou zaměřeny pouze na její jednotnou ústroj a povinnosti v souvislosti s držením zbraně. Z rozhovoru bylo dále zjištěno, že vedoucí jednotlivých oddělení v současné době disponují mobilními telefony Samsung S7 s mobilní bezpečnou platformou, která umožňuje z telefonu přístup do některých interních aplikací PČR, dále umožňuje komunikaci s operačním důstojníkem, který jim na telefon může zasílat různé dokumenty, například zákony, interní akty řízení nebo jednotlivé soubory typových činností. Většina vedoucích uvedla, že by k této problematice uvítali nějaké cvičení zaměřené na prověření komunikace a činnosti jednotek na místě zásahu, neboť jediné, co se cvičí společně se složkami IZS, jsou dopravní nehody. Momentálně však, vzhledem k velkému podstavu policistů, není takovéto cvičení možné, neboť sotva pokryjí běžný výkon služby. Dalším problémem, který vedoucí oddělení uváděli, sice nesouvisí s typovými činnostmi, ale přímo se jich dotýká. Jedná se o nekvalitní příjem oznámení na tísňových linkách, které nespravuje PČR. Zejména se pak jedná o tísňovou linku 112. Pokud obsluha tísňových linek přijímá oznámení, které spadá do činností policie, nedokáže správně vytěžit všechny potřebné informace. Vyplývá to z jejich absolutní neznalosti policejní problematiky. Hlídky policie tak často po příjezdu na místo zásahu zjišťují, že je skutečnost úplně jiná, a jsou tak zbytečně vystavováni možnému riziku.

Dále byl proveden rozhovor s instruktorem výcviku, který byl zaměřen na strukturu výcviku policistů Územního odboru Kladno v souvislosti s typovými činnostmi. Z rozhovoru bylo zjištěno, že současný systém výcviku policistů se nijak nezaměřuje na problematiku typových činností složek IZS při společném zásahu. Jediná výjimka je typová činnost „Amok-aktivní střelec“. Zejména v posledních pěti letech se pravidelně provádí nácvik taktiky za účelem zneškodnění aktivního střelce v rámci služební přípravy.

Každý rok pak proběhne v rámci Územního odboru Kladno prověřovací cvičení se zaměřením na zjištění dojezdových časů všech hlídek a prověření komunikace. Cvičení je dále zaměřeno na zajištění napadeného objektu, zneškodnění aktivního útočníka, záchranu zraněných osob. Toto cvičení je pouze pro Policii ČR a neúčastní se ho žádné jiné složky IZS. Výstup z těchto cvičení slouží zejména jako zpětná vazba pro samotné policisty a pro policejní instruktory, kteří případné chyby vyhodnocují v rámci služební přípravy a upravují tak taktické postupy. Na základě těchto cvičení byly zjištěny nedostatky ve výbavě policistů. Prvosledové hlídky byly proto dovybaveny balistickými prvky, kterými jsou balistické štíty a přilby. Součástí výjezdového vozidla těchto hlídek jsou dále dlouhé zbraně, které jsou uloženy ve speciálně upravených trezorech.

Za účelem zjištění informací k využití Letecké služby PČR pro potřeby typových činností složek IZS byl proveden pohovor s leteckým technikem, zajišťujícím vlastní provoz policejních vrtulníků. Z tohoto rozhovoru byly zjištěny informace technického charakteru, které již byly publikovány v rozboru jednotlivých typových činností. Dále byl proveden pohovor s leteckým zdravotnickým záchranářem za účelem zjištění podrobnějších informací ohledně fungování Letecké záchranné služby. Poslední, s kým byl proveden rozhovor, byl palubní operátor speciálního zařízení vrtulníku. Od něj byly zjištěny další informace týkající se možného nasazení vrtulníku při akcích v rámci IZS, tyto výsledky byly zapracovány do jednotlivých typových činností.

5.4 Analýza úrovně řešení problematiky typových činností složek IZS při společném zásahu na Územním odboru Kladno

Pro zhodnocení stavu úrovně řešení problematiky typových činností složek IZS při společném zásahu na konkrétních odděleních lze s výhodou použít nástroje ve formě SWOT analýzy. Tato analýza popisuje silné stránky (Strengths), slabé stránky (Weaknesses), příležitosti (Opportunities) a hrozby (Threats).

Obrázek č. 12 SWOT analýza problematiky typových činností složek IZS

Vnitřní prostředí	<p>Silné stránky</p> <ul style="list-style-type: none"> - vytvoření prvosledových hlídek PČR, - zlepšení vybavení policistů, balistické prvky ochrany, - právní vymezení spolupráce složek IZS, - komunikační propojenost složek IZS. 	<p>Slabé stránky</p> <ul style="list-style-type: none"> - nevyhovující personální obsazení a s tím spojená nedostatečná úroveň výcviku, - absence školení policistů v problematice spolupráce složek IZS, - malý počet cvičení pro základní útvary složek IZS, - nekvalitní svítilny a vysílačky.
Vnější prostředí	<p>Příležitosti</p> <ul style="list-style-type: none"> - vytvoření systému školení na typové činnosti, - zavedení pravidelného školení na základních útvarech, - využívání školního policejního střediska pro nácvik taktických postupů všech složek IZS. 	<p>Hrozby</p> <ul style="list-style-type: none"> - nekoordinovanost postupu na místě zásahu, - nerozhodnost a časové prodlevy, - nesprávné vyhodnocení situace a ohrožení záchraňovaných osob, - nedůvěra veřejnosti ve funkčnost systému.

Zdroj: vlastní, 2019

Silným nástrojem je pak definování čtyř možných strategií, jak dále v tomto problému pokračovat. Strategie jsou seřazeny od nejofenzivnější Maxi-Maxi po nejdefenzivnější Mini-Mini.

Možné strategie tedy jsou:

Maxi-Maxi (SO) :

- efektivnější využívání prostoru školního policejního střediska, organizování společného nácviku složek IZS, zejména taktické postupy,
- zvýšení prvků balistické ochrany pro všechny obvodní oddělení,
- vyškolení dostatečného množství prvosledových hlídek a zlepšení jejich strategického rozmístění, především pak jejich další pravidelné proškolení.

Maxi-Mini (ST) :

- vytvoření systému školení na problematiku typových činností složek IZS při společném zásahu,
- maximální využívání stávajících prvosledových hlídek,
- průběžné interní proškolení policistů přímo na obvodních odděleních.

Mini-Maxi (WO) :

- užší spolupráce PČR se složkami IZS na úrovni obvodních oddělení PČR,
- průběžné předávání zkušeností formou brífinků oddělení,
- efektivnější provádění výběrových řízení a nákup vybavení, nákup kvalitních dobíjecích svítilen pro výjezdovou službu, výměna nekvalitních vysílaček a jejich efektivnější distribuce za účelem zajištění spolehlivého kvalitního spojení s ostatními složkami IZS.

Mini-Mini (WT) :

- pravidelné vyhodnocování zjištěných chyb na místě zásahu,
- udržení alespoň nějakého minimálního počtu proškolených policistů na oddělení,
- složení členů výjezdových hlídek,
- větší zapojení veřejnosti.

Strategie řešení:

Vzhledem k velkému podfinancování Policie České republiky je z mého pohledu vhodné zvolit strategii Maxi-Mini (ST). Při využití minimálních nákladů dosáhneme snížení hrozeb. Jedná se o efektivnější využití stávajících školních policejních středisek. Největšími přímými náklady bude vlastní proškolení policistů, stejně tak bude nutno vytvořit zcela nový celkový systém školení. Přesto nejde o příliš velké náklady, které však budou generovat poměrně velkou přidanou hodnotu, protože vyškolení a pravidelně proškolení policisté budou schopni řešit krizovou situaci přímo na místě mnohem efektivněji a pružněji i např. v počtu jen jedné hlídky. Navíc pokud bude systém školení navržen opravdu pružně a zodpovědně, bude možné část školení přenést přímo na jednotlivá oddělení, čímž budou tato školení ještě více přiblížena vlastní realitě policejní práce a nebudou pouze prováděna tzv. „z kanceláře“ odtržena od reality běžného policejního života.

6 DISKUZE

Diplomová práce se zabývá analýzou připravenosti Územního odboru Kladno při společném zásahu složek integrovaného záchranného systému v závislosti na typových činnostech. Bylo vybráno pět typových činností v gesci Policie České republiky. Hlavním cílem bylo zhodnocení postupu základních útvarů Policie České republiky při mimořádných událostech, kterými jsou „demonstrování úmyslu sebevraždy“, „hrozba použití NVS nebo nález NVS, podezřelého předmětu, munice, výbušnin a výbušných předmětů“, „opatření k zajištění veřejného pořádku při shromážděních a technoparty“, „záchrana pohřešovaných osob-pátrací akce v terénu“ a „amok-útok aktivního střelce“. V souvislosti s aktuální připraveností policistů obvodních oddělení Územního odboru Kladno na zásahy, které spadají do problematiky typových činností složek IZS, byla provedena distribuce dotazníků, kdy většina otázek byla otevřená. V souvislosti s tímto dotazníkem byly stanoveny hypotézy plynoucí z vlastní zkušenosti autorky, které řeší stanovený problém připravenosti policistů na mimořádné situace. Nedílnou součástí praktické části práce bylo provedení analýzy úrovně šetření problematiky typových činností z hlediska vnitřních a vnějších faktorů metodou SWOT analýzy.

Teoretická část práce byla zaměřena na představení základních složek IZS a také na důležité plány, které se vztahují k mimořádným událostem. Hlavním úkolem v teoretické části bylo představení typových činností složek IZS při společném zásahu, které jsou v gesci policie. Těchto pět typových činností bylo rozebráno z pohledu policisty obvodního oddělení PČR a to jak z legislativního hlediska, tak z taktické stránky. Především byl brán ohled na rozsah bezpečnostního opatření, nasazení sil a prostředků z hlediska terénních odlišností, zároveň pak na jednotlivá specifika při různých činnostech. Součástí této práce je také prezentace současného systému vzdělávání policistů. Samostatná kapitola je pak věnována pořádkové

a dopravní policii a jejich postavení v hierarchii Police České republiky. V závěru je pak představen Územní odbor Kladno a jeho struktura.

Hlavním účelem dotazníkového šetření bylo zjištění, zda mají policisté na základních útvarech vůbec nějaké povědomí o tom, co jsou to typové činnosti složek IZS při společném zásahu. Do rozboru jednotlivých otázek tohoto dotazníkového šetření jsem již zahrнула informace, které vyplynuly z rozhovorů vedoucích jednotlivých oddělení a instruktorem výcviku.

V první otázce dotazníkového šetření byla zjišťována doba služby u PČR. Takovéto členění má význam pro zjištění, zda má vliv délka praxe na znalosti konkrétní problematiky, v tomto případě typových činností složek IZS při společném zásahu. Skupiny byly rozděleny na 0-5 roků délky služby u PČR, kdy se jedná o dobu, kdy policista stále získává zkušenosti a je u něj kladen větší důraz na různé formy vzdělávání. Druhou skupinou 5 let a více jsou zkušení policisté, kteří již prošli všemi základními kurzy. Na tyto policisty se hledí jako na zkušené profesionály, kteří by si měli poradit v každé situaci. Vzniká zde však určité riziko provádění určitých činností rutinně a tím dochází ke snižování obezřetnosti. S tímto souvisí pravděpodobnost možného ohrožení při provádění zákroku. Dotazníkového šetření se zúčastnilo 44 policistů ze čtyř obvodních oddělení o různé velikosti (typu). Z toho deset respondentů je ve služebním poměru v rozmezí 0-5 let a 34 policistů slouží u PČR 5 let a více, což je zachyceno na obrázku č. 4.

V otázce č. 2 z celkového počtu 44 respondentů jich 34 uvedlo, že vědí, co jsou to typové činnosti složek IZS. Dvacet jedna z těchto respondentů vypsalo nějakou definici této činnosti, kdy odpovídala významu typové činnosti. Deset respondentů odpovědělo, že neví, co jsou to typové činnosti, viz graf obrázek č. 5. Pro tuto otázku byla stanovena „Hypotéza č. 1“, kdy byl předpoklad, že více než 50% policistů neví, co jsou to typové činnosti složek Integrovaného záchranného

systemu. Tato hypotéza se nepotvrdila, neboť 77% respondentů ví, co jsou to typové činnosti.

Dalším cílem dotazníku v otázce č. 3 byla snaha o zjištění, zda policisté vědí, jaké typové činnosti jsou v gesci policie. Z dotazovaných policistů 8 uvedlo, že neví jaké má policie typové činnosti ve své gesci. 32 policistů pak uvedlo, že ví alespoň o nějakých typových činnostech v gesci PČR, viz obrázek č. 6. Většina dotázaných uváděla amok-aktivního střelce a nástražný výbušný systém, někdo pak navíc pátrací akce nebo demonstrování pokusu sebevraždy. Co se týče aktivního střelce, tak tato typová činnost je známa většině policistů, neboť je mu v posledních letech věnována velká pozornost a to zejména v souvislosti s pravidelným výcvikem při služební přípravě. Soubor katalogu typových činností, který byl na problematiku aktivního střelce vydán, je patrně první a jediný dokument pro společný zásah složek IZS, který příslušníci PČR viděli a četli. Co se týče ostatních typových činností v gesci PČR, tak tyto mají policisté v povědomí spíše z interních aktů řízení PČR, a to konkrétně závazných pokynů policejního prezidenta. Tyto interní akty řízení PČR upravují problematiku těchto činností poměrně podrobně a přehledně a jejich využití pro potřeby zásahu PČR je dostačující. Vzhledem k těmto závazným pokynům si je zřejmě většina policistů spojí s tím, které typové činnosti jsou v její gesci. V některých dotaznících se objevuje typová činnost „dopravní nehoda“. Mezi policisty je všeobecné povědomí, že při dopravní nehodě velí na místě policie. Domnívám se, že je to způsobeno tím, že jedním z hlavních úkolů PČR je dohled nad provozem na pozemních komunikacích. Také do kompetence skupiny dopravních nehod spadá šetření dopravních nehod. V souvislosti s touto skutečností se pak většina policistů mylně domnívá, že velení na místě nehody přísluší PČR. U typové činnosti „dopravní nehoda“ je velitelem zásahu velitel jednotky požární ochrany. Má to své opodstatnění vzhledem k tomu, že koordinaci záchranných a likvidačních prací zajišťuje převážně složka HZS ČR. Jedná se o vyprošťování osob z vozidel a protipožární opatření. Dále se příslušníci HZS ČR podílejí na první pomoci zraněným společně s ZZS. Policie na

místě plní svoje úkoly a to je zajištění místa dopravní nehody a zabezpečení provozu na pozemních komunikacích takovým způsobem, aby nebyly ohroženy zasahující osoby. Dále policie provádí vyšetřování okolností příčin dopravní nehody.

Další otázkou č. 4 v dotazníkovém šetření je, zda prošli policisté nějakým školením na problematiku společného zásahu složek IZS. 28 dotazovaných respondentů uvedlo, že neprošlo žádným školením na problematiku společného zásahu složek IZS, viz graf obrázek č. 7. Toto číslo je zarážející, neboť jak jsem již uvedla, minimálně cvičením na problematiku aktivního střelce museli projít všichni policisté. Tento vysoký počet negativních odpovědí je zřejmě zapříčiněn tím, že si policisté nedávají do souvislosti činnosti běžného výkonu služby s tím, že se jedná o typové činnosti společného zásahu. Každý zásah prováděný společně s hasiči nebo zdravotníky berou policisté jako součást každodenní rutiny. Nepohlížejí na něj jako na činnost podle nějakého plánu. To, že společný zásah podle typových činností není nijak odlišný od běžného výkonu služby, dokazuje i fakt, že ani operační informační střediska HZS a operační střediska PČR neprovádějí v systémech pro příjem oznámení žádné rozlišení o tom, že se jedná o zásah prováděný v režimu typových činností IZS při společném zásahu. Dotazem na Operačním a informačním středisku HZS Středočeského kraje bylo zjištěno, že každý zásah hasičů, který je prováděn s nějakou další složkou IZS, je veden jako společný zásah. Nelze tedy ani nijak statisticky zjistit, kolik zásahů podle typových činností bylo provedeno. Jediné dostupné informace o statistickém vykazání jsou údaje, kde kromě HZS zasahovala ještě nějaká další složka IZS, viz obrázek č. 13. Z dotázaných respondentů 16 uvedlo, že prošlo školením. V souvislosti s touto otázkou, byla vytvořena Hypotéza č. 2, která předpokládala, že alespoň nějakým školením prošlo 90% policistů. Tato hypotéza se nepotvrdila, neboť školením prošlo pouze 64% policistů.

Obrázek č. 13 Společný zásah složek IZS na Územním odboru Kladno za rok 2018

Společné zásahy složek IZS	Pokusy sebevraždy	Pohřešování osob	Nástražný výbušný systém	Hromadné narušení veřejného pořádku	Aktivní střelec
Počty zásahů	9	2	1	0	0

Zdroj: Hasičský záchranný sbor ČR, 2019

Otázkou č. 5 bylo zjišťováno, jakým školením, na problematiku typových činností, konkrétně policisté prošli. Z výsledků dotazníků bylo zjištěno, že většina policistů, kteří odpověděli v otázce č. 4 pozitivně, se účastnilo cvičení proti aktivnímu střelci. Toto cvičení bylo zaměřeno na taktiku zásahu uvnitř budovy. Zde byl nacvičován příjezd k budově, dále vhodné místo ke vstupu do objektu, taktická prohlídka budovy se zaměřením na různé druhy prostorů a jednotlivých vstupů do místností. Toto cvičení se provádí v opuštěném objektu v lokalitě Kladno - Dříň, kdy budova je velice členitá a může věrně simulovat reálný zásah ve škole, na úřadě, v nemocnici nebo ve větší firmě. Z minulosti je známo, že pachatelé útočili právě v takovýchto prostorech. Dalším typem školení, které respondenti uvedli, je školení na nástražný výbušný systém. Školení proběhlo v rámci služební porady na obvodním oddělení PČR a vedl ho sám vedoucí oddělení, který svým podřízeným předal zkušenosti, které získal na kurzu pořádaném pyrotechnickou službou. Vedoucí tohoto oddělení uvedl, že tento kurz pokládá za velice přínosný. Obsahem tohoto kurzu bylo představení různých forem nástražných výbušných systémů, se kterými se můžou policisté setkat. Byly ukázány rozsahy výbuchu a způsoby odpálení jednotlivých systémů. Takovéto školení by bylo jistě vhodné i pro řadové policisty. V rámci pohovoru s instruktorem výcviku policie bylo zjištěno, že v roce 2014 bylo na Územním odboru Kladno provedeno školení k problematice „demonstrování úmyslu sebevraždy“. Školení bylo zaměřeno zejména na způsob vyjednávání s osobou, která chce spáchat sebevraždu. Na tomto školení byly ukázané reálné zásahy policistů s komentářem vhodného postupu. Policisté byli seznámeni s tím, jak

navázat prvotní kontakt, jak osobu oslovit, jakým způsobem vést komunikaci. V tomto shledávám Katalog typové činnosti „demonstrování úmyslu sebevraždy“ jako nedostatečný. Součástí této typové činnosti [9] jsou sice základní zásady k jednání s osobou, která chce spáchat sebevraždu, tyto zásady jsou ovšem tak všeobecné, že jsou pro reálný zásah nepotřebné. Většina policistů nedisponuje takovými komunikačními schopnostmi, aby vždy zvládali krizovou komunikaci. Součástí listu typové činnosti by tak mohly být alespoň základní fráze, které by bylo vhodné použít, ale také by zde měly být uvedeny způsoby jednání, kterého by se policisté měli vyvarovat. Ludmila Čírtková ve své knize Policejní psychologie [5] uvádí, že v zahraničí je v rámci policejního vzdělávání kladen velký důraz na psychologickou průpravu policistů a osvojení si základních poznatků z psychologických disciplín. To jim může pomoci pochopit psychologický základ situací, které mohou přispět k řešení policejních zásahů. Pokud se policisté dokážou vcítit do momentálního rozpoložení osoby, určitě to ovlivní způsob komunikace. V tomto ohledu nelze než souhlasit. V podmínkách ČR je však snaha o zavedení základních psychologických disciplín do vzdělávání policistů stále ještě na počátku. Vzhledem k tomu, že v současné době je délka základní odborné přípravy pouze půl roku, není možné v tak krátkém čase naučit policisty všechny potřebné dovednosti. Jak již bylo uvedeno v teoretické části této práce, je u policisty kladen důraz zejména na přípravu k použití zbraně a donucovacích prostředků, znalosti v oblasti práva, základů kriminalistiky, problematiky spadající do činnosti služby pořádkové a cizinecké policie, dále problematiky dopravní policie. Okrajově se pak vzdělávání policistů zaměřuje na spojovací přípravu, zdravotnickou přípravu, řízení služebních vozidel. Na nějaké vzdělávání v oblasti krizové komunikace pak nezbývá mnoho času. V současném systému vzdělávání policistů je vyčleněno jen 42 hodin (myšleno vyučovacích 45 min) problematice komunikace. Zde je však ještě zahrnuta policejní etika. Obsahem vzdělávání v oblasti komunikace jsou hlavně zásady komunikace s etnickými menšinami, dále rozpoznání verbálních a neverbálních projevů chování osob pod vlivem drog,

zásady sdělení nepříznivé zprávy, jako je úmrtí, zranění nebo komunikace s obětí. Krizové komunikaci pro podmínky zásahu při mimořádné události však není věnována v systému vzdělávání PČR žádná pozornost.

Otázkou č. 6 v dotazníkovém šetření bylo zjišťováno, jaké mají policisté povědomí o právních předpisech nebo metodikách, které se dotýkají problematiky typových činností složek IZS. Z tohoto šetření bylo zjištěno, že 25 policistů nezná žádný právní předpis ani metodiku týkající se typových činností IZS při společném zásahu, viz graf na obrázku č. 8. Celkem 12 policistů uvedlo, že znají zákon o IZS nebo vyhlášku MV č. 328/2001 o některých podrobnostech zabezpečení integrovaného záchranného systému. Dva policisté uvedli, že znají interní akty řízení PČR a pouze jeden policista uvedl, že zná typovou činnost amok-aktivní střelec.

Otázkou č. 7 byla zjišťována znalost postupů a opatření policistů na místě zásahu při aplikaci typových činností složek IZS, které jsou v gesci policie. Na tuto otázku 8 policistů odpovědělo, že neví nic o postupu v rámci typových činností složek IZS. Je zarážející, že 7 policistů, kteří uvedli, že tuto problematiku neovládají, slouží u PČR již 5 let a více, viz obrázek č. 9. Za tuto dobu se již určitě museli setkat s nějakou typovou činností, zejména pak s pátrací akcí v terénu. Čtyři policisté pak odpověděli, že znají postup, ale nijak se k němu nevyjádřili. Jaký rozsah znalostí mají lze tedy těžko odhadnout. 29 policistů, kteří uvedli konkrétní postup, většinou správně uváděli, že hlídka PČR, která je na místě první, se stává velitelem zásahu. V minulosti však výjezdové hlídky tuto skutečnost neznaly a spoléhaly na rozhodovací schopnosti dozorčí služby obvodního oddělení, která však nebyla na místě a nemohla mít žádný přehled o situaci na místě zásahu. Často se tak stávalo, že hlídky z ostatních obvodů, které přijížděly na zásah v rámci posílení, kontaktovaly dozorčí službu místně příslušného oddělení a požadovaly po ní sdělení informací ohledně úkolů, které mají plnit. Dozorčí služba prioritně zajišťuje chod oddělení, přijímá oznámení a koordinuje svoje výjezdové hlídky.

Nemůže však rozhodovat o situaci na místě zásahu. Tato nevědomost dlouho přetrvávala i mezi některými operačními důstojníky operačního střediska PČR, kteří od dozorčí služby často požadovali informace k nasazení nutných sil a prostředků.

Otázkou č. 8 bylo zjišťováno, zda mají policisté během výjezdové služby k dispozici Katalogový soubor typové činnosti. Pouze pět policistů uvedlo, že pro potřeby výjezdové služby používají Katalogový soubor typové činnosti. Celkem 39 policistů odpovědělo negativně, viz obrázek č. 9. S touto otázkou souvisela hypotéza č. 3, která předpokládala, že policisté v 80 % nemají během výjezdové služby k dispozici katalogový soubor typových činností. Tato hypotéza se potvrdila, neboť provedeným šetřením bylo zjištěno, že 89% policistů nemá tuto metodickou pomůcku k dispozici. To, že policisté ve výjezdovém vozidle nevozí žádné zásahové listy nebo dokonce celé Katalogové soubory typových činností, je jistě z části způsobeno neznalostí jejich existence. Dalším faktorem je však celkové administrativní přetížení policistů. Vzhledem k širokému záběru úkolů, které policisté musí vykonávat v rámci výjezdové služby, je nutná jejich základní znalost různých právních norem. To sebou přináší i potřebu mít neustále k dispozici různé právní předpisy, formuláře a další tiskopisy.

Poslední otázka v dotazníkovém šetření byla otázka č. 9. V této otázce bylo zjišťováno, zda mají policisté osobní zkušenosti se zásahem složek IZS podle typových činností. Také bylo zjišťováno, co jim na místě zásahu činilo největší potíže. Se zásahem podle typových činností složek IZS během výkonu služby nemá zkušenost 36 policistů. Z tohoto počtu respondentů jich 7 uvedlo, že se účastnili cvičení na problematiku amok-aktivní střelec. Policisté, kteří uvedli, že mají osobní zkušenost s reálným zásahem, uváděli nejčastěji účast na oznámení o uložení nástražného výbušného systému. Další zásahy, které policisté uváděli, jsou pátrací akce po osobách. V jednom případě respondent uvedl účast na zásahu při technoparty. Většina dotázaných policistů neuvedla žádné komplikace, které

by při zásahu nastaly. Jeden policista uvedl jako problém nedostupnost karet zásahu, kdy poukazoval na kvalitní připravenost hasičů, kteří tyto karty běžně používají v elektronické podobě na tabletu. Hasičský záchranný sbor Středočeského kraje využívá jako podporu velitele zásahu softwarový systém Point X. Tento systém umožňuje automatickou aktualizaci map a mapových podkladů při připojení k internetu. Podkladové mapy zobrazují jak silniční síť, tak různé objekty, stanice jednotek PO, polohu zásahových vozidel apod. Systém Point X umožňuje v případě vyhlášení poplachu pro danou jednotku zobrazení všech informací o události. Tyto informace jsou do systému posílány při vyhlášení poplachu programem Spojář, coby operativním softwarem operačního a informačního střediska HZS. Současně dochází k aktivaci navigace do označeného místa určení. Tímto systémem je možné z pozice zásahového vozidla vysílat tzv. statusy, tj. přednastavené kódy klasických činností jednotky, např. výjezd vozidla, příjezd vozidla na místo události, lokalizace požáru, likvidace požáru, odjezd z místa události, příjezd na základnu, žádost o spojení, tísňová žádost o spojení apod., které se zobrazují OPIS a toto má přehled o akceschopnosti jednotky a také o místě, kde se aktuálně nachází výjezdové vozidlo. Dále je v systému k dispozici dokumentace k vybraným objektům, ve kterých jsou tzv. složité podmínky pro zásah, jako jsou např. členité objekty, nemocnice, školy, školky, výrobní podniky, podzemní garáže, tunely, fotovoltaické elektrárny, kulturní domy, kina, divadla apod. Díky tomuto má výjezdová jednotka k dispozici všechny potřebné informace již během jízdy na místo zásahu. Určení objektů se složitými podmínkami zásahu upravuje vyhláška MV č. 246/2001Sb., o stanovení podmínek požární bezpečnosti a výkonu státního požárního dozoru (vyhláška o požární prevenci), ve znění vyhlášky č. 221/2014 Sb. Z § 18 vyhlášky vyplývá, že se jedná o objekty dispozičně složité a nepřehledné, kde může dojít k ohrožení ztráty orientace osob v důsledku silného zakouření prostoru. V prostorách administrativních budov, školských a zdravotnických zařízení a shromaždišť velkého počtu osob, zde složitost zásahu představuje komplikovaná

evakuace a záchrana velkého počtu shromažďovaných osob, výskyt osob s omezenou či zcela znemožněnou pohyblivostí, osob neschopných samostatného rozhodování s přihlédnutím k počtu nadzemních podlaží. Je škoda, že PČR ve výjezdových vozidlech podobný software nepoužívá. Výjezdová vozidla PČR jsou sice vybavena tablety, tyto však mají pouze mapy s navigací a dále interní systém pro potřeby lustrace osob a vozidel. Jiné využití softwarový systém v těchto tabletech neumožňuje. Přestože má Policie ČR zakoupenou licenci Geo3D, která umožňuje zobrazení sila prostředků v mapových podkladech, nejsou tablety ve služebních vozidlech touto aplikací vybaveny. Díky tomuto systému by jednotlivé hlídky měly přehled o tom, kde se nacházejí ostatní síly a prostředky a urychlilo by to koordinaci jejich činnosti. Tato aplikace je v současné době užívána pouze na počítačích pro operační důstojníky a dále pro potřeby dozorčí služby na obvodních odděleních. Dále je tato aplikace Geo3D součástí mobilních telefonů, kterými jsou v současné době vybavováni, pro potřeby řešení mimořádných událostí, vedoucí jednotlivých obvodních oddělení. Pro ně je to jistě velký přínos zejména při organizování pátracích akcí v terénu. Vedoucí obvodních oddělení na Územním odboru Kladno disponují mobilními telefony Samsung S7 s mobilní bezpečnou platformou, která umožňuje z telefonu přístup do některých interních aplikací PČR, dále umožňuje komunikaci s operačním důstojníkem, který jim na telefon může zasílat různé dokumenty, například zákony, interní akty řízení nebo jednotlivé soubory typových činností.

Pokud se dále vrátím k vyhodnocení problematiky jednotlivých zásahu podle typových činností, tak bylo zjištěno, že za největší problém považovali policisté zásah při oznámení o uložení nástražného výbušného systému. Uváděli, že na místě vládl všeobecný chaos, situace byla nepřehledná, a to hlavně v počátku zásahu. Asi největší problém nastal při nutné evakuaci osob, kdy evakuované osoby odmítaly spolupracovat a opustit vytyčený prostor policií. Typová činnost „Hrozba použití NVS nebo nález NVS, podezřelého předmětu, munice, výbušnin a výbušných předmětů“ je asi nejnáročnější činností, kterou má ve své gesci PČR,

co se týče samotné organizace na místě zásahu. Při této činnosti je nutné rychlé rozhodování a provádění základních opatření, jako jsou uzavření prostoru, vytyčení nebezpečné zóny, evakuace osob. Přestože se většina oznámení o uložení nástražného výbušného systému nepotvrdí, nelze tuto skutečnost nijak podceňovat. Je zvláštní, že ačkoliv jsou ve světě každoročně zaznamenány desítky útoků improvizovaným výbušným zařízením, výcvik policie na tuto bezpečnostní hrozbu nijak nereaguje. Na Územním odboru Kladno, za dobu mé služby u PČR (14 let) nebylo jediné cvičení nebo školení na tuto problematiku. Není se tedy čemu divit, že policie postupuje na místě chaoticky a s nedostatečnou razancí, což v obyvatelstvu vzbuzuje rozpaky a nastává tak problém při nutné evakuaci.

Dalším faktorem, který může nastolit chaos na místě zásahu, může být způsoben špatným přijetím oznámení. Jak vyplynulo z rozhovoru s jednotlivými vedoucími, stává se, že operátorky tísňových linek nespádající do kompetence PČR nedostatečně vyhodnocují informace, které se týkají policejních činností. Tyto operátorky jistě umějí kvalitně vytěžit oznamovatele, který má nějaké zdravotní potíže nebo je účastníkem dopravní nehody a dále s informacemi pracovat. Problém však nastává, pokud je oznámena na linku 150, 155 a 112 událost, která spadá do úkolů PČR. Takovéto oznámení má svá specifika a vyžaduje základní znalosti policejní problematiky. Zjištění všech podstatných informací k možnému pachateli má rozhodující význam pro použití taktiky zásahu. V takovémto případě by operátorky měly hovor volajícího ihned přepojovat na operační středisko příslušného krajského ředitelství policie, tak jak to vyplývá například z typové činnosti „Hrozba použití NVS nebo nález NVS, podezřelého předmětu, munice, výbušnin a výbušných předmětů“. Jak uvádí Oldřich Volf ve své knize *Teorie řízení zásahu*: „Většina informací je u zásahu nepřesná. Míra jejich nepřesnosti souvisí se zdrojem, který informace generuje. Pokud poskytuje informace člověk, bude příčinou jeho nepřesnosti například psychický i zdravotní stav, schopnost soustředění, ale také jeho motivace k tomu poskytovat přesné informace“ [34]. S tímto nelze než souhlasit. Pro hlídky PČR je však stěžejní získat maximální množství informací, které může

oznamovatel poskytnout, neboť v některých případech již oznámenou informací nelze nijak upřesnit nebo ověřit z důvodu nedostupnosti oznamovatele. Výjezdová hlídka se tak vystavuje nepřiměřenému riziku na místě zásahu.

Provedenou analýzou úrovně řešení problematiky typových činností složek IZS při společném zásahu na Územním odboru Kladno byly metodou SWOT analýza definovány silné stránky této problematiky. Těmito jsou hlavně dobře fungující prvosledové hlídky vybavené kvalitními balistickými prvky. Co se týče nastavení fungování složek IZS, tak byla zjištěna dobrá komunikační propojenost a uspokojující legislativní vymezení spolupráce. Slabou stránkou úrovně problematiky typových činností je vysoký podstav policistů na obvodních odděleních, neexistující systém školení a cvičení v problematice spolupráce složek IZS a v neposlední řadě nevyhovující vybavení výjezdových vozidel funkčními svítilnami a ručními vysílačkami s malou kapacitou. Analýzou vnějšího prostředí byly zjištěny příležitosti ve formě zlepšení systému školení policistů, v rámci pravidelných služebních porad provádění krátkého školení k aktuální problematice, efektivnější využívání stávajícího školního policejního střediska. Jako hrozby se pak ukázaly nedostatky v součinnosti postupu složek IZS v případě, že nebude docházet k pravidelným cvičením. Hrozby, které byly zjištěny směrem k PČR, jsou hlavně špatné rozhodovací procesy, ať už z nedostatku informací nebo neznalostí různých metod a s tím vznik časových prodlev. Jako nejlepší řešení vzešla ze SWOT analýzy strategie Maxi-Mini, kdy za využití minimálních nákladů snížíme hrozby využitím stávajících školních policejních středisek a radikální změnou nastavení vzdělávání policistů již v rámci základní odborné přípravy.

6.1 Návrhy na úpravu typových činností

Provedeným rozborem jednotlivých typových činností byly zjištěny některé nedostatky, které se zde pokusím popsat.

Demonstrování úmyslu sebevraždy – doporučuji rozšíření listu základní zásady pro jednání s osobou se sebevražednými úmysly, a to konkrétně o vhodné způsoby oslovení, zjištění motivu, způsob udržení rozhovoru, čemu se vyvarovat. Dále by bylo vhodné v tomto listu zmínit určitá specifika komunikace se sebevrahem tak, jak je to uvedeno v kapitole „Specifika komunikace se sebevrahem“, viz strana 34.

Hrozba použití NVS nebo nález NVS, podezřelého předmětu, munice, výbušnin a výbušných předmětů – doporučuji, aby byly v každém městě vytipovány objekty, které by mohly být ohroženy nástražným výbušným systémem. U těchto objektů pak zpracovat prostor nebezpečné zóny, prostor pro soustředění sil a prostředků, směr řízení evakuace v závislosti na okolním terénu a stavebních vlastnostech vybraného objektu.

Záchrana pohřešovaných osob - pátrací akce v terénu – u této typové činnosti by se měla častěji a efektivněji využívat Letecká služba. Většina velitelů zásahu zbytečně otálí s nasazením letecké techniky, přitom při pátrání ve složitém terénu je činnost propátrávání pomocí vrtulníků s termovizí nenahraditelná a faktor času zde hraje zásadní roli s ohledem na akční rádius pohřešovaného. Součástí typové činnosti by tak mohl být typový list věnovaný Letecké službě s obsahem vzájemných požadavků Letecké služby a žadatele o vrtulník. Dále by měl být součástí souboru typové činnosti typový list, na kterém je uveden kontakt na psovoda se speciálně vycvičeným psem na pátrání po osobách v přírodních terénech, neboť většina policistů nemá ani tušení, že lze takového psa použít. Tyto psy registruje Svaz záchranných brigád kynologů České republiky.

Amok-útok aktivního střelce – co se týče této typové činnosti, tak ta je poměrně podrobně zpracovaná a není potřeba jí nijak měnit. Policisté z prvosledových hlídek znají přesně taktiku, jak mají postupovat. Pravidelně toto nacvičují v rámci služební přípravy, ale také v rámci taktických a prověřovací cvičení, které se pořádají na každém územním odboru, a to pravidelně každý rok. Pouze co se týče

této problematice, tak bych se více zaměřila na cvičení součinnosti se složkami IZS, v souvislosti se stanovením bezpečného prostoru pro zasahující složky, určení vhodného prostoru pro evakuované osoby, nastavení vhodné komunikace, apod.

Opatření k zajištění veřejného pořádku při shromážděních a technopárty – zpracování této typové činnosti je na velmi vysoké úrovni, její obsah prověřilo již v minulosti několik zásahů při hromadném narušení veřejného pořádku. Velení na místě zásahu zajišťují zkušení velitelé a vzhledem k tomu, že většina zákroků je prováděna pod jednotným velením pořádkovou policií, není nutné provádět žádná další zlepšení.

Vyhodnocením dotazníku bylo zjištěno, že znalosti policistů na Územním odboru Kladno v oblasti typových činností složek IZS jsou spíše podprůměrné. Policisté nemají skoro žádné povědomí o existenci samotných souborů typových činností, natož o jejich obsahu. To, že mají jako policisté nějaké rozhodovací povinnosti v souvislosti s velením zásahu při mimořádných událostech, většina moc neřeší a spoléhají na jistou improvizaci, která je policistům v mnoha oblastech vlastní. Do jisté míry je toto dáno neexistujícím systémem vzdělávání v této oblasti, velkým podstavem policistů a nadměrnou zátěží v oblasti rozsahu úkolů, které vykonávají. Z tohoto důvodu bych doporučovala zařazení problematiky typových činností jako součást osnov Základní odborné přípravy nebo alespoň její proškolení v navazujících kurzech. Tyto kurzy bych doporučovala provádět ve školním policejním středisku v Sadské, které je určeno pro policisty Středočeského kraje. V tomto středisku by se dále měla provádět společná cvičení složek IZS z důvodu osvojení základních návyků v komunikaci složek mezi sebou a předání taktických dovedností.

7 ZÁVĚR

Mimořádné události způsobují v České republice každoročně velké škody jak materiální, tak bohužel i na lidských životech. Úkolem IZS je tyto škody minimalizovat na nejnižší možnou míru a provádět veškerá opatření k záchraně lidských životů. V rámci Integrovaného záchranného systému jsou legislativně jasně dána pravidla a postupy pro případ řešení takovýchto událostí. Vytvořením Katalogu typových činností pak dostaly složky IZS další účinný metodický nástroj.

Cílem této práce bylo provedení analýzy připravenosti Územního odboru Kladno na zásahy podle typových činností složek IZS při společném zásahu. V souvislosti s problematikou typových činností jsem se zaměřila pouze na ty typové činnosti, které má ve své gesci PČR.

Tato práce přináší základní informace o struktuře Integrovaného záchranného systému a způsobu plánování při řešení mimořádných událostí. Dále byl v teoretické části představen systém vzdělávání policistů. Detailně byla prezentována činnost pořádkové policie.

Zhodnocením dotazníkového šetření a výstupem z rozhovorů provedených s vedoucími obvodních oddělení a instruktorem výcviku jsem zjistila, že policisté na obvodních odděleních mají průměrnou znalost problematiky typových činností. Tyto výsledky byly podrobně analyzovány a znázorněny ve formě grafů. Jako základní nedostatek byla zjištěna absence výcviku v problematice typových činností složek IZS při společném zásahu a nulové používání metodické pomůcky Katalog typových činností.

Zjištěné problémy a nedostatky byly analyzovány metodou SWOT analýza, ze které vzešla doporučená strategie.

8 SEZNAM POUŽITÝCH ZKRATEK

HZS	Hasičský záchranný sbor
IZS	Integrovaný záchranný systém
JPO	jednotky požární ochrany
LZS	Letecká záchranná služba
MV	Ministerstvo vnitra
NVS	nástražný výbušný systém
OPIS	Operační a informační středisko
PČR	Policie České republiky
PNP	přednemocniční neodkladná péče
PO	požární ochrana
ÚO	územní odbor
ZOS	Zdravotnické operační středisko
ZZS	Zdravotnická záchranná služba

9 SEZNAM POUŽITÉ LITERATURY

1. ANTUŠÁK, Emil. Krizový management: hrozby - krize - příležitosti. Praha: Wolters Kluwer Česká republika, 2009. ISBN isbn978-807-3574-888.
2. BANDŽAK, Jozef. Správní právo: Obecná část. 1. vyd. Praha: Univerzita Jana Amose Komenského, 2011. ISBN 978-80-7452-021-1.
3. CULBA, Martin a Marián KLAČAN. Vybrané problémy veřejného poriadku, jeho ochrany a činnosti obvodného oddelenia Policajného zboru. 1. Bratislava: Akadémia Policajného zboru SR, 2004. ISBN 80-8054-320-8.
4. ČÍRTKOVÁ, Ludmila. Forenzní psychologie. Plzeň: Vydavatelství a nakladatelství Aleš Čeněk, 2004. Vysokoškolské učebnice (Aleš Čeněk). ISBN 80-86473-86-4.
5. ČÍRTKOVÁ, Ludmila. Policejní psychologie. Vyd. 4., V nakl. Portál 2., rozš. Praha: Portál, 2004. ISBN 80-7178-931-3.
6. HOFMANN, Thorsten. Vyjednávej jako agent FBI. Přeložil Miluše KOTIŠOVÁ. Praha: Beta, 2019. ISBN 978-80-7593-045-3.
7. HRUDKA, Josef a David ZÁMEK. Organizace a činnost policejních služeb: stav k 1.1.2012. Praha: Police history, 2012. ISBN 978-80-86477-56-5.
8. IRSTOVÁ, Jana, Helena VÁLKOVÁ a David ZÁMEK. "Quo vadis, bezpečnost měst a obcí v ČR?". Praha: Institut pro veřejnou správu Praha, 2018. ISBN 978-80-86976-47-1.
9. Katalog typových činností integrovaného záchranného systému. STČ - 02/IZS Demonstrování úmyslu sebevraždy. Praha: MV - GŘ HZS ČR, 2005.
10. Katalog typových činností integrovaného záchranného systému. STČ - 03/IZS Hrozba použití NVS nebo nález NVS, podezřelého předmětu, munice, výbušnin a výbušných předmětů. Praha: MV - GŘ HZS ČR, 2013.
11. Katalog typových činností integrovaného záchranného systému. STČ - 04/IZS Opatření k zajištění veřejného pořádku při shromážděních a technopárty Praha: MV - GŘ HZS ČR, 2019.

12. Katalog typových činností integrovaného záchranného systému. STČ - 07/IZS
Záchrana pohřešovaných osob – pátrací akce v terénu. Praha: MV - GŘ HZS
ČR, 2010.
13. Katalog typových činností integrovaného záchranného systému. STČ - 14/IZS
Amok – útok aktivního střelce. Praha: MV - GŘ HZS ČR, 2013.
14. KAVAN, Štěpán. Bezpečnost společnosti v podmínkách Evropské unie.
České Budějovice: Vysoká škola evropských a regionálních studií, 2014. ISBN
978-80-87472-72-9.
15. KAVAN, Štěpán. Ochrana obyvatelstva II. České Budějovice: Vysoká škola
evropských a regionálních studií, o.p.s., 2015. ISBN 978-80-87472-92-7.
16. KRATOCHVÍLOVÁ, Danuše a Libor FOLWARCZNY. Ochrana obyvatelstva.
2., aktualiz. vyd. V Ostravě: Sdružení požárního a bezpečnostního
inženýrství, 2013. Spektrum (Sdružení požárního a bezpečnostního
inženýrství). ISBN 978-80-7385-134-7.
17. LINHART, Petr a Bohumil ŠILHÁNEK. Ochrana obyvatelstva ve vybraných
evropských zemích. 2., přeprac. a dopl. vyd. Praha: MV - generální
ředitelství Hasičského záchranného sboru ČR, 2009. ISBN 978-80-86640-63-1.
18. LUKEŠ, Pavel. Návod k vypracování a použití "Dílčí zprávy o zásahu","
Zprávy o zásahu" a "Zprávy o činnosti". Praha: Ministerstvo vnitra,
Generální ředitelství Hasičského záchranného sboru ČR, 2016. ISBN 978-80-
87544-31-0.
19. MLČÁK, Zdeněk. Emergentní psychologie a krizová intervence. Ostrava:
Ostravská univerzita, Filozofická fakulta, 2005. ISBN 80-7368-036-X.
20. NÁCHODSKÝ, Zdeněk. Taktika policejní akce. Praha: Armex, 1993.
21. NÁLEVKA, Vladimír. Cesta k dohodě: vyjednávání - hra života. Praha:
Interquality, 2018. ISBN 978-80-905414-2-9.
22. NAVRÁTIL, Leoš. *Ochrana obyvatelstva: (doplňkové texty pro posluchače
kombinované formy studia studijního programu "Krizové řízení zaměřené pro*

- potřeby zdravotnictví*”). České Budějovice: Jihočeská univerzita, Zdravotně sociální fakulta, 2006. ISBN 80-7040-880-4.
23. Ochrana obyvatelstva v případě krizových situací a mimořádných událostí nevojenského charakteru. Brno: Tribun EU, 2014. ISBN 978-80-263-0724-2.
 24. PROCHÁZKOVÁ, Dana, Bedřich ŠESTÁK a Lubomír POLÍVKA. Odezva a obnova. Praha: Policejní akademie České republiky, 2008. ISBN 978-80-7251-279-9.
 25. PROCHÁZKOVÁ, Dana. Bezpečnost a krizové řízení. Praha: Police history, 2006. ISBN 80-86477-35-5.
 26. SLABÝ, Antonín. Teorie a praxe krizového řízení I. Praha: Policejní akademie České republiky v Praze, 2010. ISBN 978-80-7251-336-9.
 27. SOUŠEK, Radovan. Doprava a krizový management: [vysokoškolská učebnice]. Pardubice: Institut Jana Pernera, 2010. ISBN 978-80-86530-64-2.
 28. ŠENOVSKÝ, Michail, Vilém ADAMEC a Zdeněk HANUŠKA. Integrovaný záchranný systém. 2. vyd. V Ostravě: Sdružení požárního a bezpečnostního inženýrství, 2007. Spektrum (Sdružení požárního a bezpečnostního inženýrství). ISBN 978-80-7385-007-4.
 29. ŠILHÁNEK, Bohumil. Ochrana obyvatelstva ve vybraných evropských zemích. Praha: MV - generální ředitelství Hasičského záchranného sboru ČR, 2011. ISBN 978-80-87544-02-0.
 30. ŠTĚTINA, Jiří. Zdravotnictví a integrovaný záchranný systém při hromadných neštěstích a katastrofách. Praha: Grada, 2014. ISBN 978-80-247-4578-7.
 31. TARČÁNI, Ondrej. Teorie a praxe krizového řízení II. Praha: Policejní akademie České republiky v Praze, 2011. ISBN 978-80-7251-357-4.
 32. VILÁŠEK, Josef. Krizové řízení. V Praze: Karolinum, 2009. ISBN 978-80-246-1723-7.
 33. VÍŠEK, Jiří. Organizace záchranných činností v České republice. Praha: Univerzita Jana Amose Komenského, 2012. ISBN 978-80-7452-028-0.

34. VOLF, Oldřich. Teorie řízení zásahu složek integrovaného záchranného systému: nauka o velení. Karlovy Vary: Oldřich Volf, 2018. ISBN 978-80-270-4966-0.
35. ZÁMEK, David. Hromadné narušení veřejného pořádku z pohledu Policie ČR. Plzeň: Vydavatelství a nakladatelství Aleš Čeněk, 2013. ISBN 978-80-7380-429-9.

Legislativní dokumenty

36. Česko. Zákon č. 84/1990 Sb., o právu shromažďovacím, ve znění pozdějších předpisů. In Sbíрка zákonů, Česká republika. 1990, částka 19, s. 369 - 373.
37. Česko. Zákon č. 128/2000 Sb., o obcích (obecní zřízení), ve znění pozdějších předpisů. In Sbíрка zákonů, Česká republika. 2000, částka 38, s. 1737 - 1764.
38. Česko. Zákon č. 133/1985 Sb., o požární ochraně, ve znění pozdějších předpisů. In Sbíрка zákonů, Československá socialistická republika. 1985, částka 34, s. 674 - 691.
39. Česko. Zákon č. 239/2000 Sb., o integrovaném záchranném systému a o změně některých zákonů. In Sbíрка zákonů. 2000, částka 73, s. 3461 - 3474
40. Česko. Zákon č. 240/2000 Sb., o krizovém řízení a o změně některých zákonů. In Sbíрка zákonů. 2000, částka 73, s. 3475 - 3487
41. Česko. Zákon č. 273/2008 Sb., o Policii České republiky, ve znění pozdějších předpisů. In Sbíрка zákonů, Česká republika. 2008, částka 91, s. 4086-4116.
42. Česko. Zákon č. 320/2015 Sb., o Hasičském záchranném sboru, ve znění pozdějších předpisů. In Sbíрка zákonů, Česká republika. 2015, částka 135, s. 4307 - 4324.
43. Česko. Zákon č. 328/2001 Sb., Vyhláška Ministerstva vnitra o některých podrobnostech zabezpečení integrovaného záchranného systému, ve znění pozdějších předpisů. In Sbíрка zákonů, Česká republika. 2001, částka 127, s. 7447 - 7464.

44. Česko. Zákon č. 374/2011 Sb., o zdravotnické záchranné službě, ve znění pozdějších předpisů. In Sběrka zákonů, Česká republika. 2011, částka 131, s. 4389 - 4848.

Interní akty řízení

45. ZÁVAZNÝ POKYN policejního prezidenta č. 110 ze dne 20. června 2008 o plnění úkolů služby pořádkové policie a služby železniční policie. Praha: Policejní prezídium ČR, 2008.
46. ZÁVAZNÝ POKYN policejního prezidenta č. 12 ze dne 14. února 2012, kterým se upravuje provádění pyrotechnických prohlídek, bezpečnostních opatření a postup při oznámení o uložení nástražného výbušného systému, nálezů podezřelého předmětu, nástražného výbušného systému, munice, výbušnin a výbušných předmětů nebo při výbuchu. Praha: Policejní prezídium ČR, 2012.

Internetové zdroje

47. *Analýza hrozeb pro Českou republiku* [online]. Praha, 2015 [cit. 2019-05-07]. Dostupné z: https://www.google.com/url?sa=t&rct=j&q=&esrc=s&source=web&cd=1&ved=2ahUKEwiJwvLgpIriAhUDh7wKHdQ_DSkQFjAAegQIBRAC&url=https%3A%2F%2Fwww.hzscr.cz%2Fsoubor%2Fanalyza-hrozeb-zaverecna-zprava-pdf.aspx&usg=AOvVaw1NTE9vc8px5W8Cbhp-wBH6
48. *Dokumentace IZS* [online]. Praha: Hasičský záchranný sbor ČR, 2019 [cit. 2019-05-07]. Dostupné z: <https://www.hzscr.cz/clanek/dokumentace-izs-587832.aspx>

49. Dopravní policie. *Policie České republiky* [online]. Praha, 2019 [cit. 2019-05-07].
Dostupné z: <https://www.policie.cz/clanek/o-nas-clanky-dopravni-policie.aspx>
50. *Financování poskytovatelů ZZS* [online]. Praha: Ministerstvo zdravotnictví ČR, 2017 [cit. 2019-05-07]. Dostupné z:
https://www.mzcr.cz/Odbornik/dokumenty/financovani-poskytovatelu-zzs_13723_3486_3.html
51. FRANĚK, Ondřej. *Zachrannasluzba.cz* [online]. Praha, 2019 [cit. 2019-05-07].
Dostupné z: www.zachrannasluzba.cz
52. Jiří Vokuš [online]. Praha: Policie České republiky, 2014 [cit. 2019-05-07].
Dostupné z: <https://www.policie.cz/clanek/poradkove-jednotky-a-antikonfliktni-tymy.aspx>
53. Krizové plánování. *Hasičský záchranný sbor České republiky* [online]. Praha, 2019 [cit. 2019-05-07]. Dostupné z: <https://www.hzscr.cz/clanek/krizove-rizeni-a-cnp-krizove-planovani-krizove-planovani.aspx>

10 SEZNAM POUŽITÝCH OBRÁZKŮ

Obrázek č. 1	Příklad obrazu snímaného HD EO senzorem v noci	50
Obrázek č. 2	Taktika postupu na schodišti	55
Obrázek č. 3	Protiúderový komplet.....	65
Obrázek č. 4	Podíly pracovníků podle doby služby u PČR (v %)..	72
Obrázek č. 5	Úroveň znalosti typových činností složek IZS.....	72
Obrázek č. 6	Celkové povědomí o typových činnostech v gesci PČR.....	73
Obrázek č. 7	Přehled policistů, kteří prošli školením na problematiku typových činností	74
Obrázek č. 8	Úroveň znalostí právních předpisů a metodik typových činností	75
Obrázek č. 9	Úroveň znalostí taktických postupů při zásahu podle typových činností	76
Obrázek č. 10	Dostupnost Katalogového souboru typových činností ve výjezdové službě	77
Obrázek č. 11	Osobní zkušenost se zásahem podle typových činností.....	78
Obrázek č. 12	SWOT analýza problematiky typových činností složek IZS....	82
Obrázek č. 13	Společný zásah složek IZS na Územním odboru Kladno za rok 2018.....	89

11 SEZNAM PŘÍLOH

Příloha č.1	Dotazník.....	109
-------------	---------------	-----

Příloha č.1 Dotazník

1. Jak dlouho pracujete u PČR?

- a) 0-5 roky b) 5 let a více

2. Víte co jsou to typové činnosti složek integrovaného záchranného systému?

3. Jaké typové činnosti složek IZS jsou v gesci Policie České republiky?

4. Prošel jste nějakým školením na problematiku společného zásahu složek IZS?

- ANO NE

5. Vypište jakým školením, o které typové plány složek IZS se jednalo (taktické cvičení v rámci služební přípravy, ústní školení, seznámení vedoucího s danou problematikou, atd.)

6. Znáte nějaké právní předpisy, metodiky, které se problematiky typových činností složek IZS dotýkají?

