

**Obnova zámku a hospodářského dvora
v Rokytnici v Orlických horách**
modul památkové péče

Autor: **Bc. Michaela Hablová**
Vedoucí práce: **prof. Ing. arch. Akad. arch. Václav Girsá**
doc. Ing. Michael Rykl, Ph.D.
Ústav: **15114 Ústav památkové péče**
Semestr: **LS 2019-2020**

OBSAH

6	Zeměpisné umístění
6	Přírodní podmínky
8	Historie
14	Infrastruktura dopravní
14	Infrastruktura technická
16	Veřejná vybavenost a pracovní příležitosti
16	Demografie
18	Současný stav zámku
24	Reglace územního plánu
24	Navrhované funkce
26	Seznam použité literatury

ANALÝZA MÍSTA

ZEMĚPISNÉ UMÍSTĚNÍ

Město Rokytnice v Orlických horách (dále Rokytnice) se nachází v okrese Rychnov nad Kněžnou (kraj Královehradecký). Je součástí Podorlické pahorkatiny, která volně přechází v Orlické hory. Katastrální výměra města je 40,19 km²¹ a nachází se v nadmořské výšce od 472 m. n. m. do 950 m. n. m.².

PŘÍRODNÍ PODMÍNKY

Jak už bylo řečeno výše, Rokytnice se rozkládá na úpatí Orlických hor. Nejvyšší vrchol Rokytnicka je Anenský vrch (992,4 m. n. m.), který je asi 8,5 km vzdálený od Rokytnice.

Povrchové vody zde spadají do povodí Labe. Hlavní tok, který odvodňuje Rokytnici je Rokytenka, která pramení v blízkosti Anenského vrchu ve výšce 930 m. n. m. Rokytenka zásobuje v Rokytnici několik rybníků. Rokytnice nemá příliš vydatné a stabilní zásoby podzemní vody, které značně reagují na intenzitu srážek.

V oblasti se těžilo v 19. století železo, ve 20. století ortorula, diorit, fylit, měkký slínovec. Nachází se zde také ložiska amfibolitu a serpentinu. Ačkoli zde byl v 50. letech zájem o těžbu uranu (které nakonec skončilo pouze u průzkumných dolů), toto území má průměrný až nízký výskyt radonu.

Krajina na Rokytnicku je svažité, z většiny zemědělsky využívaná a zčásti lesnatá. Potenciální vegetaci jsou zde v okolí vodních toků střemchová jasanina, výše květnaté porosty bučin a černýšové dubohabřiny. V lesích současně dominuje buk lesní, jedle bělokorá a javor klen. V některých místech se vyskytují i kulturní smrkové porosty. Nachází se zde kriticky ohrožený plavuník cypřiškovitý.

Část obce včetně zámku spadá do CHKO Orlické hory, údolí mezi Rokytenkou a Hvězdám je přírodní památkou se vzácnými ekosystémy a druhy. V okolí Rokytnice se také vyskytuje evropsky významná lokalita Zdobnice-Říčka a několik cenných rašelinišť.³

1 Rokytnice v Orlických horách [online], wikipedie
2 HOLENOVÁ, 2018
3 POKORNÝ, 2018

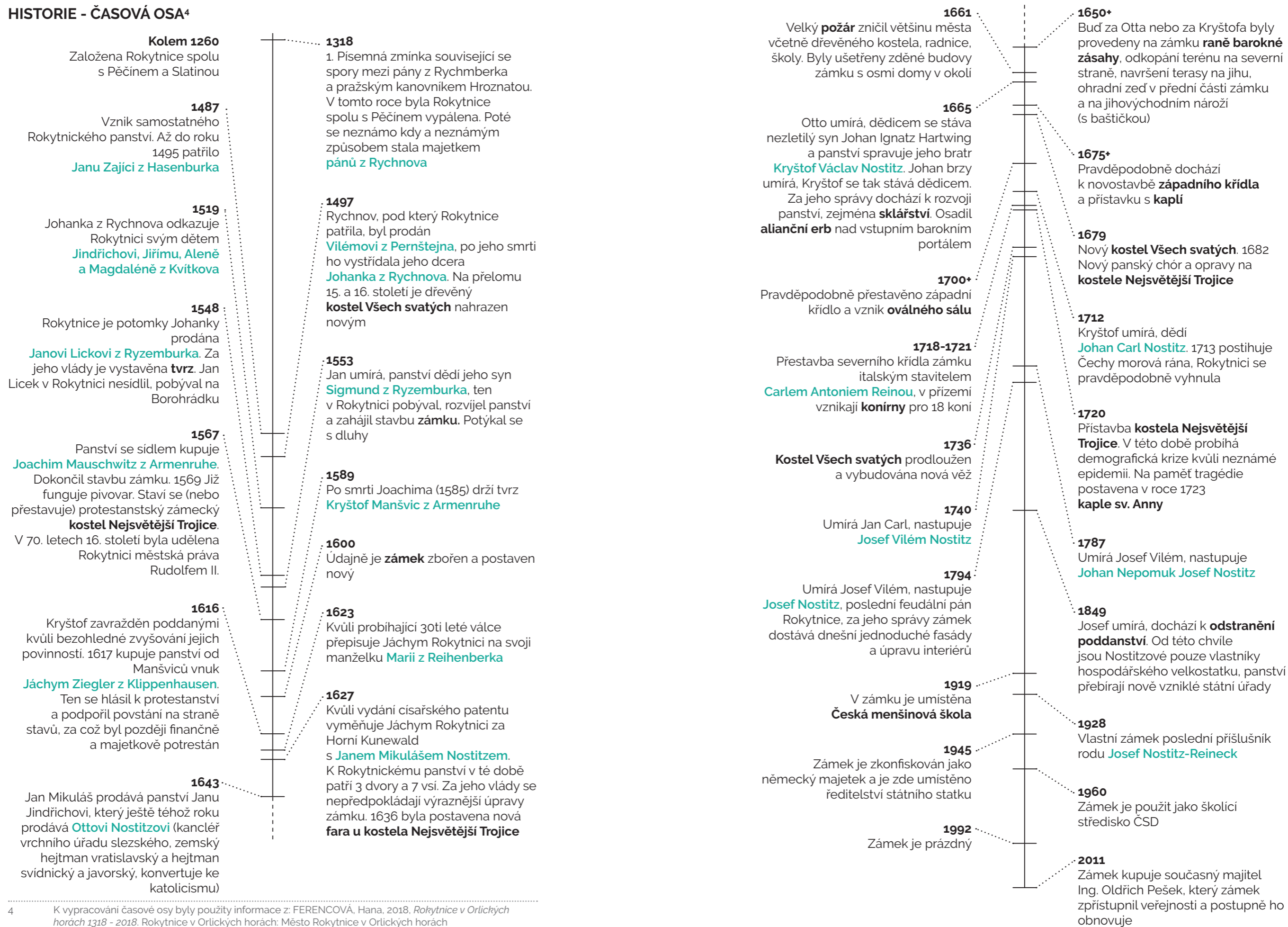


zdroj mapového podkladu: <https://geoportal.cuzk.cz/geoprohlizec/?wmcid=2012>, únor 2020

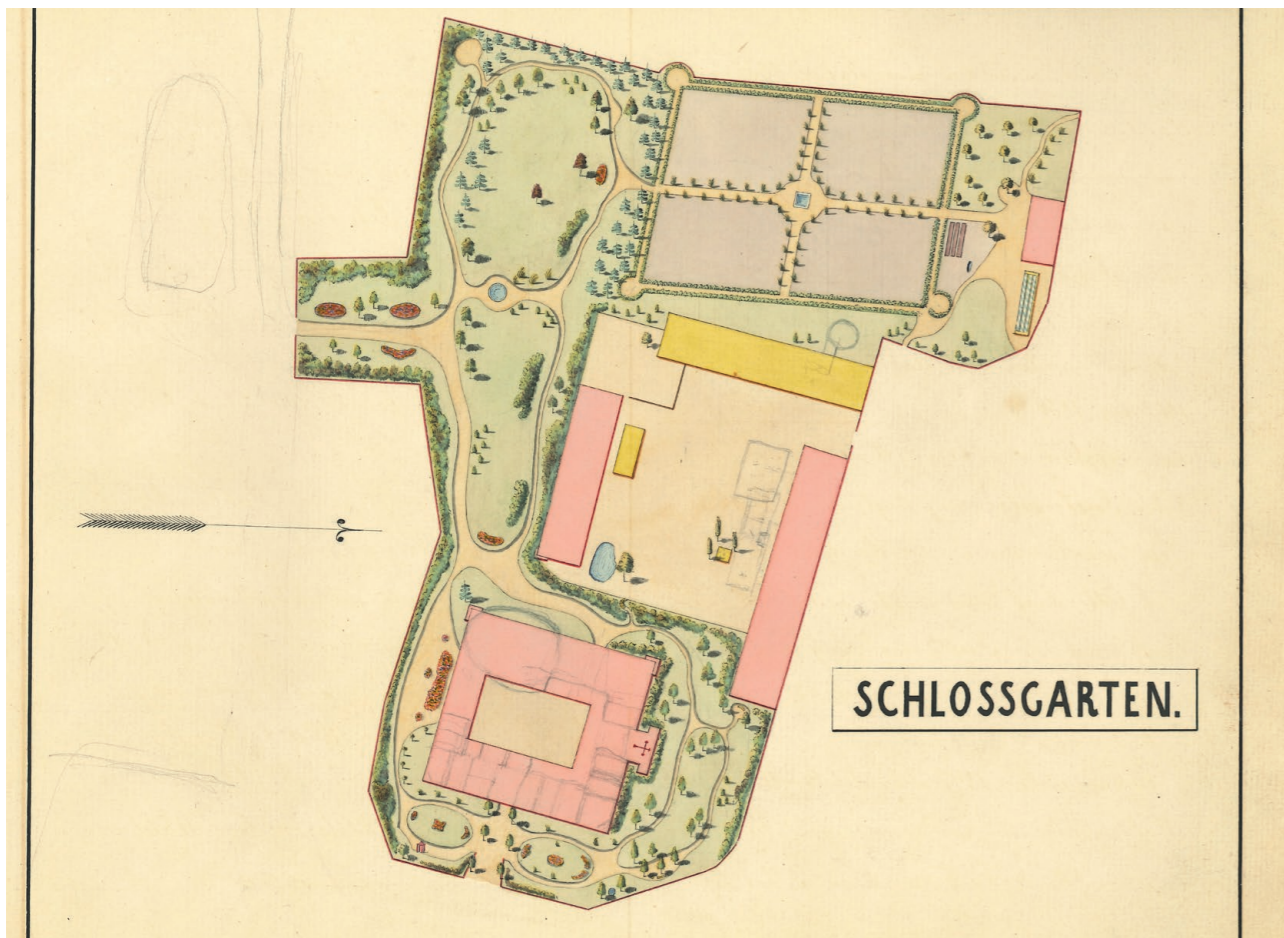


zdroj mapového podkladu: <https://geoportal.cuzk.cz/geoprohlizec/?wmcid=2012>, únor 2020

HISTORIE - ČASOVÁ OSA⁴

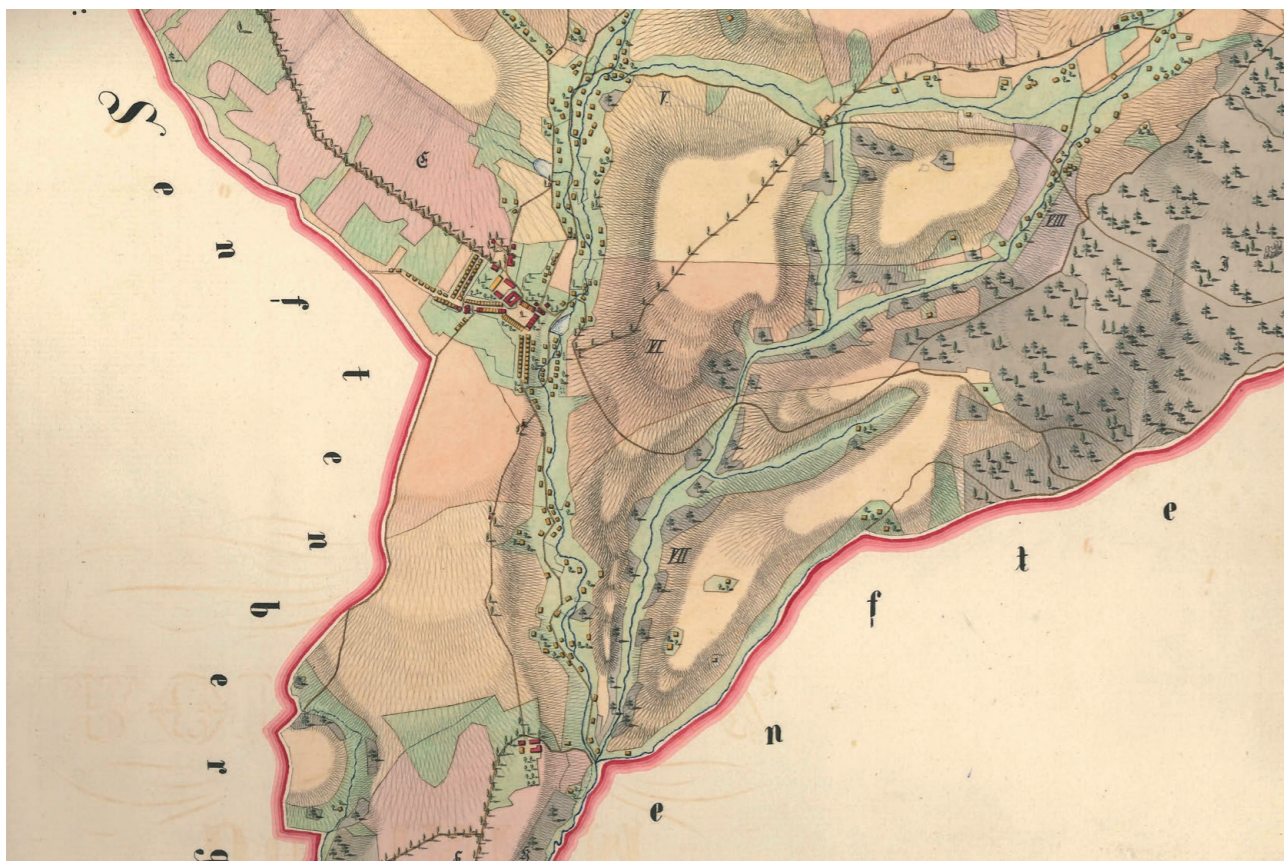


⁴ K vypracování časové osy byly použity informace z: FERENCOVÁ, Hana, 2018, *Rokytnice v Orlických horách 1318 - 2018*. Rokytnice v Orlických horách: Město Rokytnice v Orlických horách



mapy panství 1857, poskytnul majitel zámku

10



mapy panství 1857, poskytnul majitel zámku



Veduta od Antona Johanna Venuta z roku 1814
Zdroj: <http://www.zamek-rokytnice.cz/zamek-rok-1814-veduta-od-a-j-venuta/>, únor 2020



Pohled z nádvoří na západní křídlo 1910
Zdroj: <http://www.zamek-rokytnice.cz/zamek-okolo-roku-1910-nadvoři-od-vychodu/>, únor 2020



Litografie J. V. Raula, 1852; Zdroj: <http://www.zamek-rokytnice.cz/zamek-okolo-roku-1852-litografie-od-j-v-raua/>, únor 2020



Pohled z věže kostela Všech svatých 1907
Zdroj: <http://www.zamek-rokytnice.cz/zamek-okolo-roku-1907-od-namesti/>, únor 2020



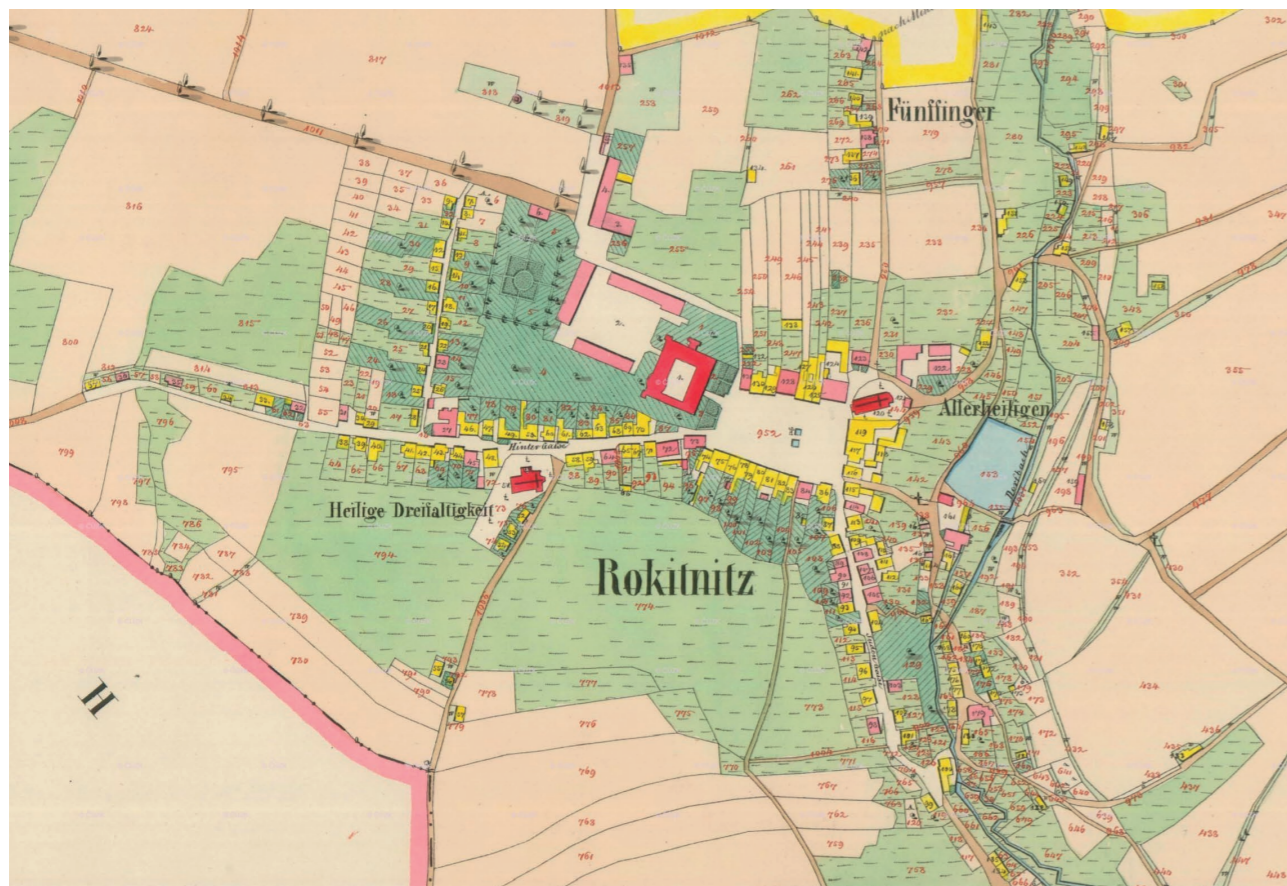
Portál zámku 1904; Zdroj: <http://www.zamek-rokytnice.cz/zamek-okolo-roku-1904-vstupni-portal/>, únor 2020



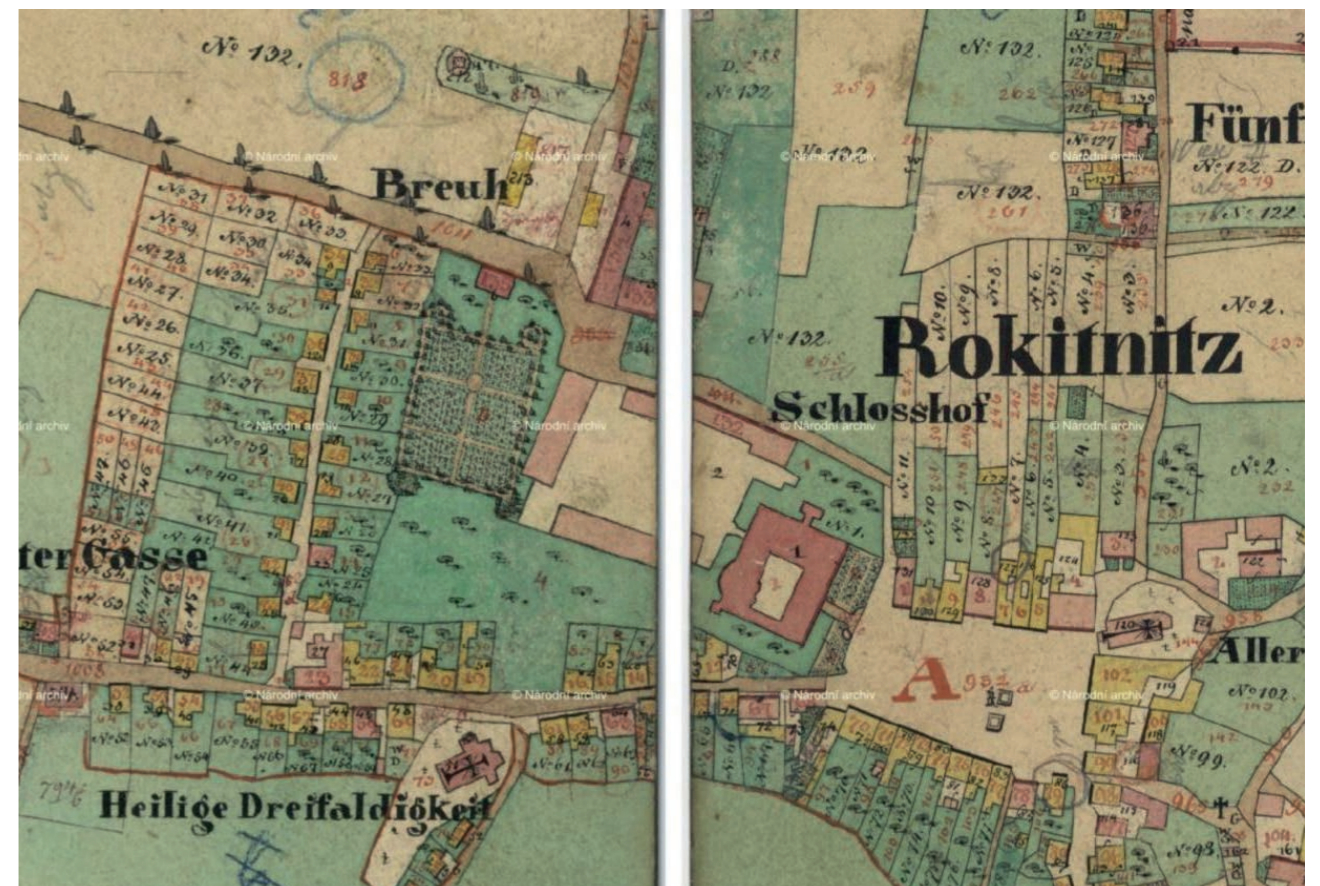
Současné ortofoto s vyznačenou památkovou zónou a jednotlivými památkami
zdroj mapového podkladu: <https://geportal.cuzk.cz/geoprohlizec/?wmcid=2012>, únor 2020



Letecký snímek z 50. let zachycuje hospodářský dvůr
zdroj mapového podkladu: <https://kontaminace.cenia.cz/>, únor 2020



Stabilní katastr
zdroj mapového podkladu: <https://archivnimapy.cuzk.cz/uazk/pohledy/archiv.html>, únor 2020



Indikační skica ke stabilnímu katastru
zdroj mapového podkladu: <https://archivnimapy.cuzk.cz/uazk/pohledy/archiv.html>, únor 2020

INFRASTRUKTURA DOPRAVNÍ

Obcí prochází silnice II. třídy 319 a 310, ale jelikož se Rokytnice nachází na úpatí hor, není zatížení tak velké. Přesto obec plánuje vybudovat obchvat kolem obce.

Do Rokytnice vede z Rychnova nad Kněžnou přes Pěčín železnice. Rokytnice není průjezdná, trať zde končí⁵. Ve všední dny přijede do Rokytnice vlak celkem sedmkrát⁶.

Veřejná doprava je zde zajištěna také autobusy. Přímo se lze dostat autobusem do Rychnova nad Kněžnou, Vamberka, Žamberka a do Hradce Králové. Veřejná doprava je pro Rokytnici dostačující.

Rokytnicí procházejí dvě cyklostezky: 4076 vedoucí z Klášterce nad Orlicí a 4070 vedoucí ze Žamberka.

INFRASTRUKTURA TECHNICKÁ

V roce 2011 bylo 82% bytů napojeno na veřejnou kanalizační síť, což je u sídla tohoto typu nadprůměrné. Splašky jsou odváděny do čistírky odpadních vod, která je napojena na Rokytenku.⁷

Na vodovodní řád bylo v roce 2011 připojeno 92,57% bytů. Zbytek obyvatel se zásobují vlastními studnami. Voda je čerpána z Anenského potoka, který se nachází asi 2 km od Horní Rokytnice.⁸

Rokytnice je zásobena elektrickou energií nadzemním vedením, po obci je rozvedena podzemním vedením. Nemá plynovodní vedení. V blízkosti centra má dvě oblasti zásobené⁹

5 *Strategický plán města Rokytnice v Orlických horách pro období 2018 - 2025* [online], Oficiální stránky města Rokytnice v Orlických horách

6 zjištěno z jízdních řádů

7 *Strategický plán města Rokytnice v Orlických horách pro období 2018 - 2025* [online], Oficiální stránky města Rokytnice v Orlických horách

8 tamtéž

9 *Územní plán Rokytnice v Orlických horách* [online], Oficiální stránky města Rokytnice v Orlických horách



VEŘEJNÁ VYBAVENOST A PRACOVNÍ PŘÍLEŽITOSTI

Zemědělství je orientováno na živočišnou výrobu, v tomto odvětví bylo v roce 2011 zaměstnáno 4,2% evidovaných zaměstnanců žijících v Rokytnici. Zemědělství se v obci nachází přirozeně na periferii.

Průmysl má pro město značný význam, zaměstnává 36,28 % Rokytnických zaměstnanců (za průmyslem obyvatelé dojíždějí). V Rokytnici se nenachází žádná velká průmyslová zóna.

Zaměstnanost ve službách je nižší kvůli nižší koncentraci služeb v obci. Pracuje zde 33,41% zaměstnanců. Největší koncentrace služeb je kolem náměstí T. G. Masaryka, nachází se zde obchody, pošta, informační a kulturní středisko s knihovnou, městský úřad, policie, pediatr a hotel a restauraci.

Obec má mateřskou i základní školu a dostatek dětských hřišť. Nachází se zde také mini-zoo. 94 studentů vyjíždí mimo Rokytnici (kvůli absenci středního vzdělávání).

Orlické hory přináší obci dostatek turismu, obcí vede několik cyklostezek a turistických tras, přímo na obec navazuje přírodní památka u potoka Rokytenka a na východě obce se nachází malý ski-areál. Proto Rokytnice disponuje 29 ubytovacími zařízeními (penziony, apartmány i hotely) s celkovou kapacitou asi 600 lůžek¹⁰.

Díky blízkosti horského terénu zde obyvatelé naleznou dostatek sportovních příležitostí. Kromě těch přírodních jsou v Rokytnici také tenisové kurty, minigolf, sportovní hala, sjezdovka a koupaliště.

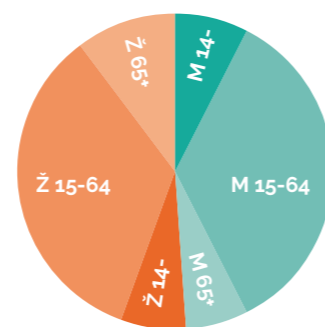
16

DEMOGRAFIE

V roce 2017 bylo v Rokytnici evidováno 2047 obyvatel. Od roku 1975 do roku 2000 docházelo k permanentnímu pozvolnému nárůstu obyvatel (z 1789 na 2473), od roku 2000 ale naopak dochází k postupnému mírnému poklesu. K největšímu migračnímu přírůstku došlo mezi roky 1991 - 1995 (o 282 osob), k největšímu migračnímu úpadku došlo mezi roky 2006 - 2010 (148 osob). Také přirozený úpadek se postupně zvyšuje.

Věková struktura je v Rokytnici značně rozdílná mezi pohlavími (viz graf). Celkový index stáří pro rok 2015 byl 1,15, průměrný věk obyvatel je 43 let, dochází sice ke stárnutí populace, ale ve srovnání s ostatními obcemi České republiky má Rokytnice poměrně mladé obyvatelstvo.

Vzdělanostní struktura obyvatelstva je zde podprůměrná (ale typická pro venkovské oblasti): 1,5% bez vzdělání, 20,5% základní (včetně neukončeného). Národnost je převážně česká (73%, 26% neuvedeno), věřících je zde kolem 9%. V roce 2018 bylo v obci 1,9% nezaměstnaných osob. V roce 2011 za práci vyjíždělo 171 obyvatel Rokytnice a do Rokytnice dojíždělo 81 osob z jiné obce.¹¹

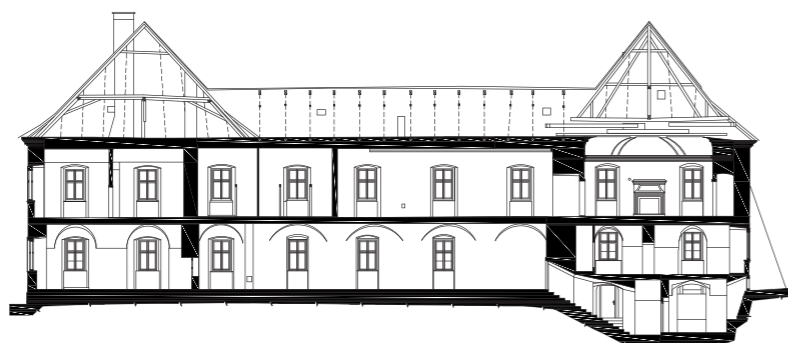


zdroj mapového podkladu: <https://geoportal.cuzk.cz/geoprohlizec/?wmcid=2012>, únor 2020

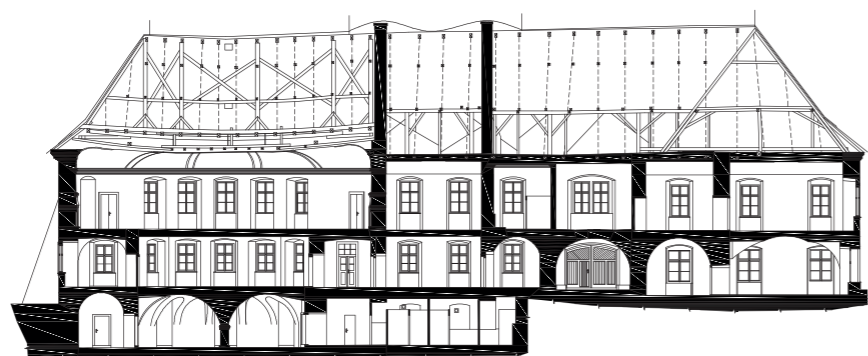
¹⁰ Strategický plán města Rokytnice v Orlických horách pro období 2018 - 2025 [online]. Oficiální stránky města Rokytnice v Orlických horách

¹¹ tamtéž

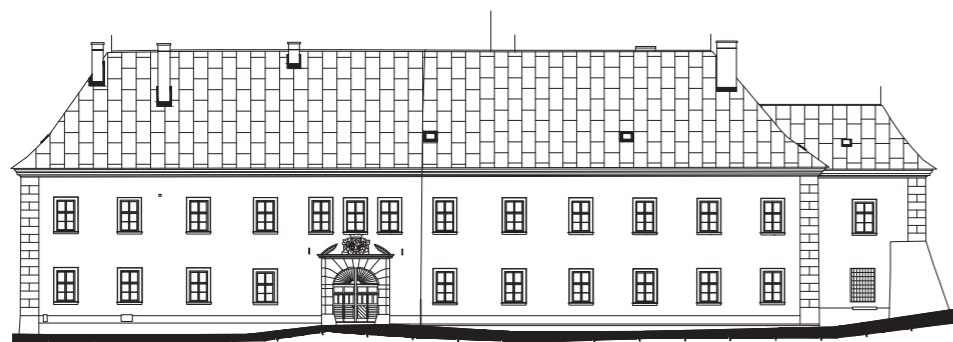
SOUČASNÝ STAV ZÁMKU



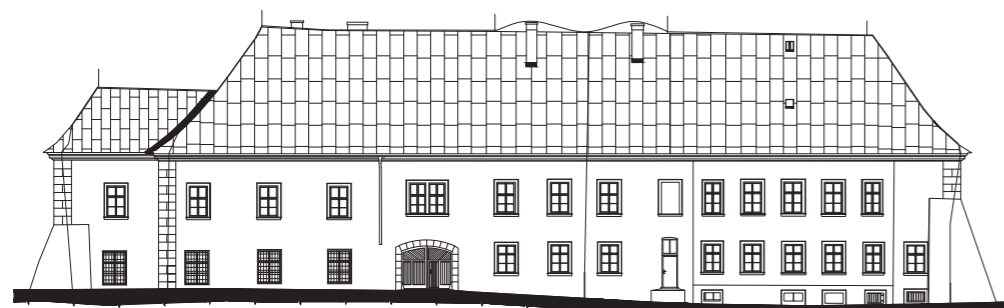
ŘEZ JIHOZÁPADNÍM KŘÍDLEM



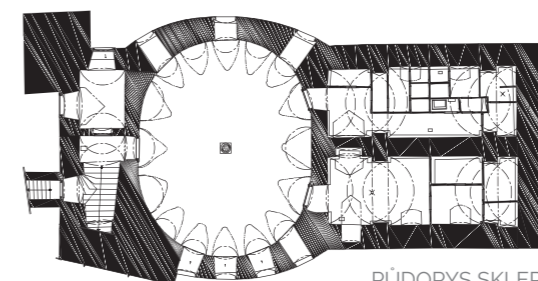
ŘEZ SEVEROZÁPADNÍM KŘÍDLEM



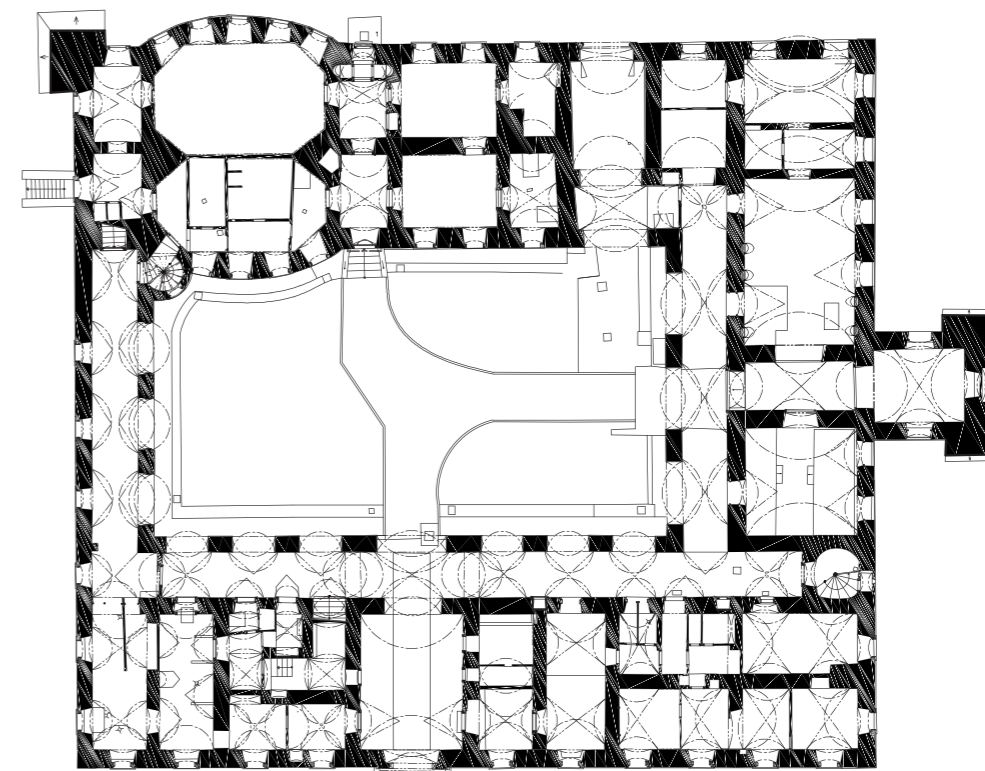
POHLED JIHOVÝCHODNÍ



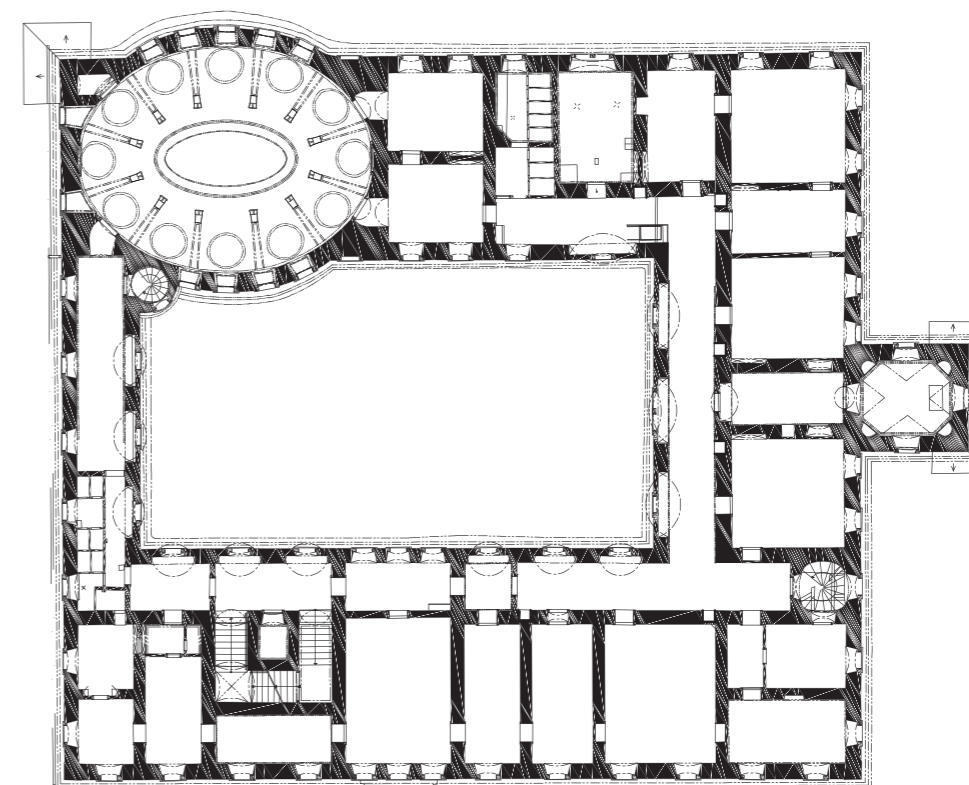
POHLED SEVERIZÁPADNÍ



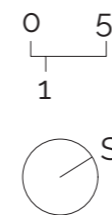
PŮDORYS SKLEPA



PŮDORYS PŘÍZEMÍ



PŮDORYS PATRA





Pohled od jihu na zříceninu a zámek



Zřícenina budovy hospodářského dvora a stavba z 20. století



Nádvoří zámku



Prostor mezi hospodářským dvorem a zámek



Vstupní portál s erbem Kryštofa Václava Nostice a jeho ženy



Arkáda v přízemí



Zámecká kaple



Interiér zříceniny



Anenský sál

HODNOCENÍ STAVU ZÁMKU

Původně renesanční zámek prošel několika změnami a není snadné nalézt nejstarší části zámku. Předpokládám, že dispozičně nejstarší je jihovýchodní křídlo, ale i zde patrně zámek prošel změnami a nemůžeme bez podrobnějšího průzkumu říci, kdy k nim došlo.

Je zřejmé, že zámek trpěl statickými poruchami již dříve, nasvědčují tomu mohutné přitěžující pilíře u kaple a u západního rohu objektu. Mohlo k nim dojít po zasypaní příkopu a s ním zvýšení vlhkosti v přízemí. Obyvatelé zámku ve 20. století se snažili vlhkost vyřešit přiložením asfaltových pásů pod vnější omítku - tím ale vlhkost spíše zhoršili. Je proto při obnově nutné tyto hydroizolace odstranit a zajistit správné větrání konstrukcí. Další prvek který zhoršuje vlhkostní stav je vybetonování podlahy v bývalých konírnách (severovýchodní křídlo). I tuto podlahu bude nutné odstranit. V dnešní době je vlhkost tak vydatná, že v některých místnostech roste mech.

Místo, kde ale vlhkost nadělalo největší škody je krov. Tesařské konstrukce jsou masivně napadeny dřevomorkou, některé se vlivem houby dokonce už rozpadají. Napadené prvky bude nutné plombovat, nejhůře napadené vyměnit. Aby nedocházelo k další degradaci dřevěných prvků, je třeba použít novou krytinu, která bude lépe větrat (například tašky), na plechové krytině se může na spodním líci srážet voda, která poté stéká na dřevěné konstrukce.

Vlivem dřevomorky také dochází k opadávání štuky v oválném sálu, který má mimořádnou uměleckou hodnotu. Již probíhají restaurátorské a sanační práce, ale bez opravy napadených dřevěných prvků nebude navrácení štuky na původní místo možné.

Největší statické problémy zdiva jsou viditelné v patře v arkádě u schodiště. Kvůli změně orientace schodiště byly vyřezány vazné trámy a proto dochází k odtlačování stěny arkády.

Velké škody také způsobilo přizpůsobení zámku potřebám ČSD, byly snižovány podhledy v patře vložением ocelových traverz pod stávající podhledy, pro které byly vysekány nemalé otvory do zdiva. Také byl zbudován výtah v severozápadním křídle pro přepravování těžkých břemen. Dalším nevhodným prvkem jsou ocelová vrata do bývalých koníren. Tyto nevhodné zásahy bude nutné odstranit a citlivým způsobem opravit.

I přes výše zmíněné problémy je zámek v relativně dobrém technickém stavu, když vezmeme v potaz jeho historii ve 20. století.



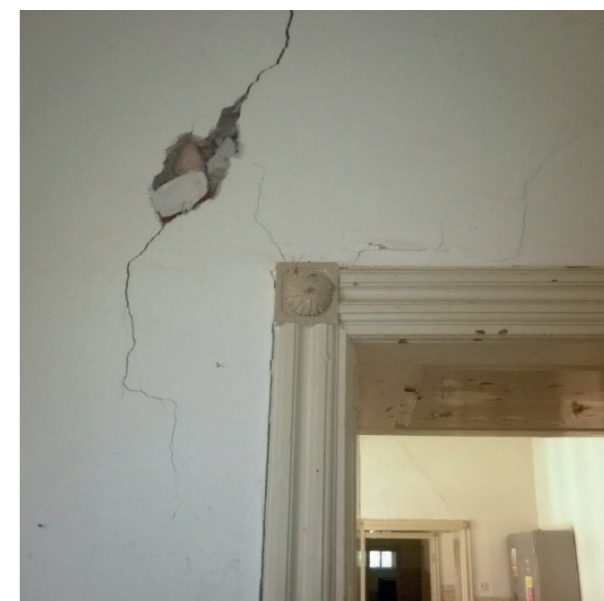
Vlivem vlhkosti roste na stěnách v přízemí mech



Tesařské prvky napadené dřevomorkou při úžlabí střechy



Štuk opadáva z dřevomorkou napadené dřevěné klenby



Trhlina ve stěně způsobená přerušением vazných trámů



Umakartové podhledy zavěšené do železných traverz



Výtah nevhodně narušuje celistvost arkádové chodby

REGULACE ÚZEMNÍHO PLÁNU

V územním plánu je plocha označena jako plocha „smíšeně obytná v centru města“ (SC). Pro tuto funkci jsou hlavním využitím stavby občanského vybavení veřejné infrastruktury nebo komerčního charakteru, plochy veřejných prostranství a stavby pro bydlení.

Přípustné jsou stavby pro ubytování, stavby související dopravní infrastruktury a stavby související technické infrastruktury.

Nepřípustné jsou především srubové domy, chaty, stavby pro sport a rekreaci, zemědělské stavby, stavby pro průmyslovou výrobu a skladování, rozsáhlá obchodní zařízení náročná na dopravní obsluhu (supermarkety), dopravní terminály a centra dopravních služeb.

Výšková hladina zástavby musí být maximálně o 2 nadzemních podlažích s možností využití podkrovní.

Navíc je pro lokalitu Z7 dále specifikováno, že návrh musí vycházet z historicky doložitelné hmotové a půdorysní struktury, vztahující se k této lokalitě. Na pozemku se musí nacházet pouze jeden objekt a koeficient zastavění musí být menší než 0,2.¹²

Problém obnovy hospodářského dvora spočívá především v majetkových vztazích - část s existující budovou a přilehlé zahrady patří soukromé osobě, která se o pozemek nestará (budova je opuštěná) a část Z7 patří městu. Navíc původní půdorysní umístění jedné z budov dvora leží na pozemku veřejného parku, kde není podle územního plánu přípustné stavět objekty a na pozemku Z7 je povoleno stavět pouze jeden objekt a o maximální zastavěnosti 0,2, což také neumožňuje obnovu hospodářského dvora. Územní plán si v těchto cílech odporuje.

NAVRHOVANÉ FUNKCE

Samotný zámek by měl kvůli své historické hodnotě sloužit především jako expozice sebe samého. Měl by být vytvořen prohlídkový okruh nejhodnotnějšími částmi zámku (Anenský sál, kaple, některé obytné místnosti, atd.). Bohužel se v zámku dochovalo velmi málo mobiliáře. Proto by bylo vhodné některé místnosti zámku pronajmát k jiným účelům - mohlo by se jednat o svatby, konference, dočasné místní expozice či bály.

Funkční využití novostaveb by mělo odpovídat územnímu plánu. Jedná se o areál v centru města v bezprostřední blízkosti zámku. Proto by bylo vhodné vytvořit objekty, které budou komunikovat se zámek. Nabízí se vytvoření možnosti ubytování pro návštěvníky zámku s restaurací. Aby však nezůstalo toto místo odříznuté od obyvatelstva Rokytnice, mohl by být hotel doplněn o bytový dům (či domy) s obchodním parterem.

12 Územní plán Rokytnice v Orlických horách [online]. Oficiální stránky města Rokytnice v Orlických horách



Územní plán. Zdroj mapového podkladu: <https://www.rokynicevoh.cz/mesto/uzemni-plan/>, únor 2020

REFERENCE



Ladislav Lábus - hotel Karlův
Zdroj obrázku: <https://www.yumpu.com/xx/document/view/32372320/hotel-karlov-architekt>



Vallo Sadovský architects - Nádvorie Trnava
Zdroj obrázku: <https://www.archiweb.cz/b/nadvorie-trnava-novy-kulturny-priestor-v-centre-trnavy>



John Pawson - Home farm
Zdroj obrázku: <https://twitter.com/phaidon/status/1184102420491751425?lang=cs>



OTA ateliér - Pivovar Kamenice
Zdroj obrázku: <https://www.archiweb.cz/b/pivovar-kamenice>

SEZNAM POUŽITÉ LITERATURY

HOLEDOVÁ, Radka; SLAVÍKOVÁ, Věra, 2018. Město na hranici - územní a správní vývoj. In: FERENCOVÁ, Hana (ed.). *Rokytnice v Orlických horách 1318 - 2018*. Rokytnice v Orlických horách: Město Rokytnice v Orlických horách. str. 22 - 33. ISBN 978-80-270-4362-0

POKORNÝ, Richard; ZEMÁNKOVÁ, Tereza, VÍTEK, Jan, 2018. Přírodní podmínky. In: FERENCOVÁ, Hana (ed.). *Rokytnice v Orlických horách 1318 - 2018*. Rokytnice v Orlických horách: Město Rokytnice v Orlických horách. str. 35 - 91. ISBN 978-80-270-4362-0

Rokytnice v Orlických horách [online], poslední aktualizace 2. března 2020 v 00:12 [cit. 24. 5. 2020], Wikipedie. Dostupné z: <https://cs.wikipedia.org/wiki/Rokytnice_v_Orlick%C3%BDch_hor%C3%A1ch>

Strategický plán města Rokytnice v Orlických horách pro období 2018 - 2025 [online], Oficiální stránky města Rokytnice v Orlických horách © 2020, poslední aktualizace 21. května 2020 [cit. 24. května 2020]. Dostupné z: <<https://www.rokytnicevoh.cz/mesto/strategicky-plan/>>

Územní plán Rokytnice v Orlických horách [online], Oficiální stránky města Rokytnice v Orlických horách © 2020, poslední aktualizace 21. května 2020 [cit. 24. května 2020]. Dostupné z: <<https://www.rokytnicevoh.cz/mesto/uzemni-plan/>>