

# Demografické aspekty ve strategickém plánování sídel



MÚVS, Oddělení veřejné správy a regionálních studií

Bc. Veronika Štiplová, 2019/2020

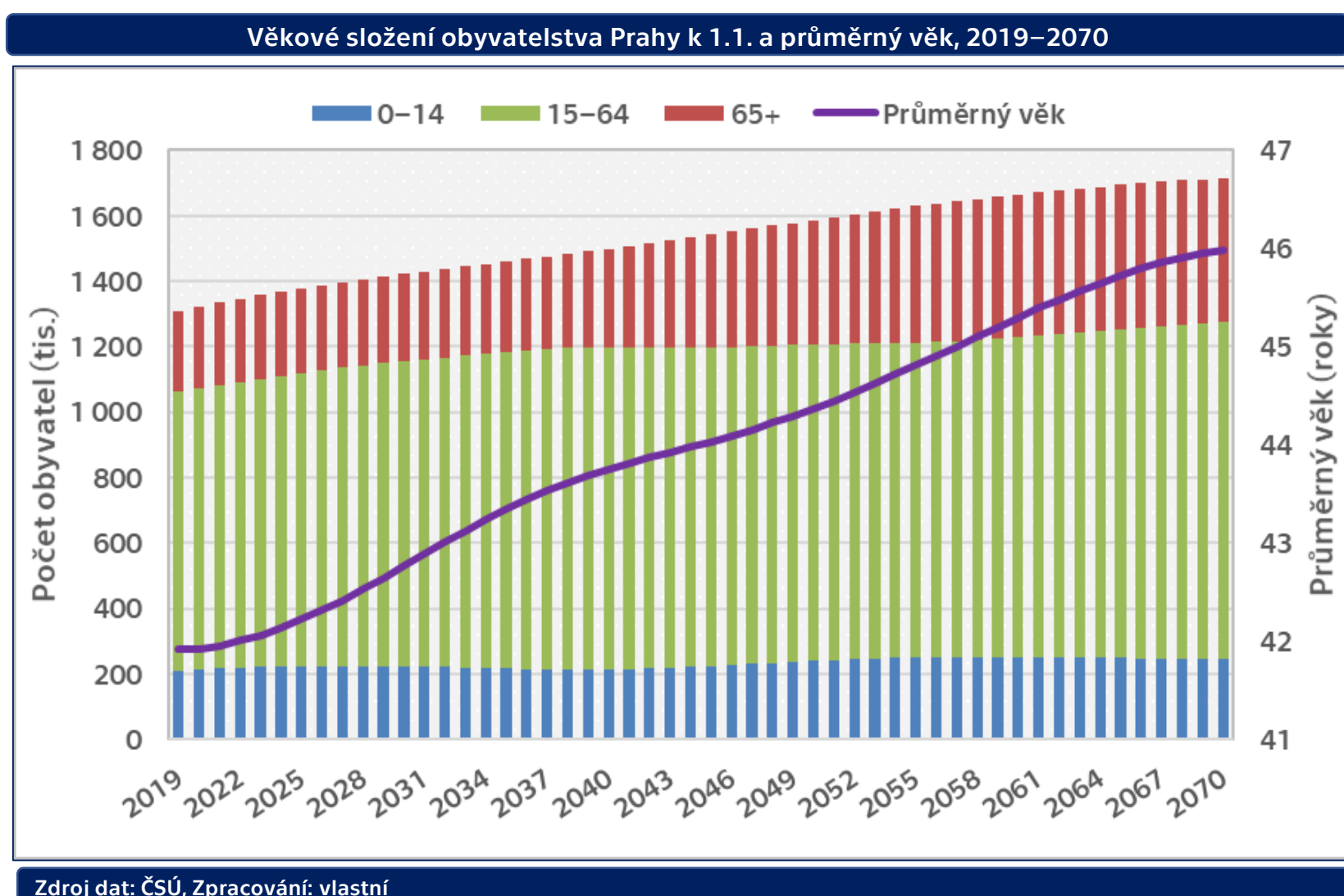
## Abstrakt

Hlavním cílem této práce je příprava možných doporučení pro strategické plánování sídel, zejména hl. m. Prahy, vedoucích ke zmírnění dopadu demografických změn. Teoretickou podporu pro vznik vlastních doporučení poskytuje analýza demografického vývoje Prahy a komparativní analýza strategických plánů pěti vybraných evropských měst. Z teoretické části vyplynulo mj zjištění, že probíhající demografické změny generují potřebu investic do opatření, která budou mít vliv na snížení nežádoucích důsledků demografického stárnutí. Vybraná evropská města k řešení této problematiky přistupují odlišnými způsoby, což poskytuje inspiraci a podporu pro formulaci nových opatření pro prostředí českých měst. Tato práce formuluje celkem 30 doporučených opatření, zpracovaných formou karet, která mohou napomoci zvýšit připravenost měst na probíhající demografické změny a snížit nežádoucí důsledky demografického stárnutí.

## English summary

The main goal of the thesis is to prepare recommendations for city planning, especially for Prague, leading to the mitigation of the impact of demographic changes. Theoretical support for the creation of the recommendations is provided by a demographic development analysis of Prague and a comparative analysis of the strategic plans of five selected European cities. The theoretical part has shown, among other things, that the ongoing demographic changes generate the need for investment in measures that will help reduce the negative effects of demographic ageing. The selected European cities approach this issue in different ways, which provides inspiration and support for the creation of new measures for the environment of Czech cities. The thesis formulates 30 cards of recommendations, which can help increase the preparedness of cities for the ongoing demographic changes and reduce the negative impacts of demographic ageing.

## Demografická analýza



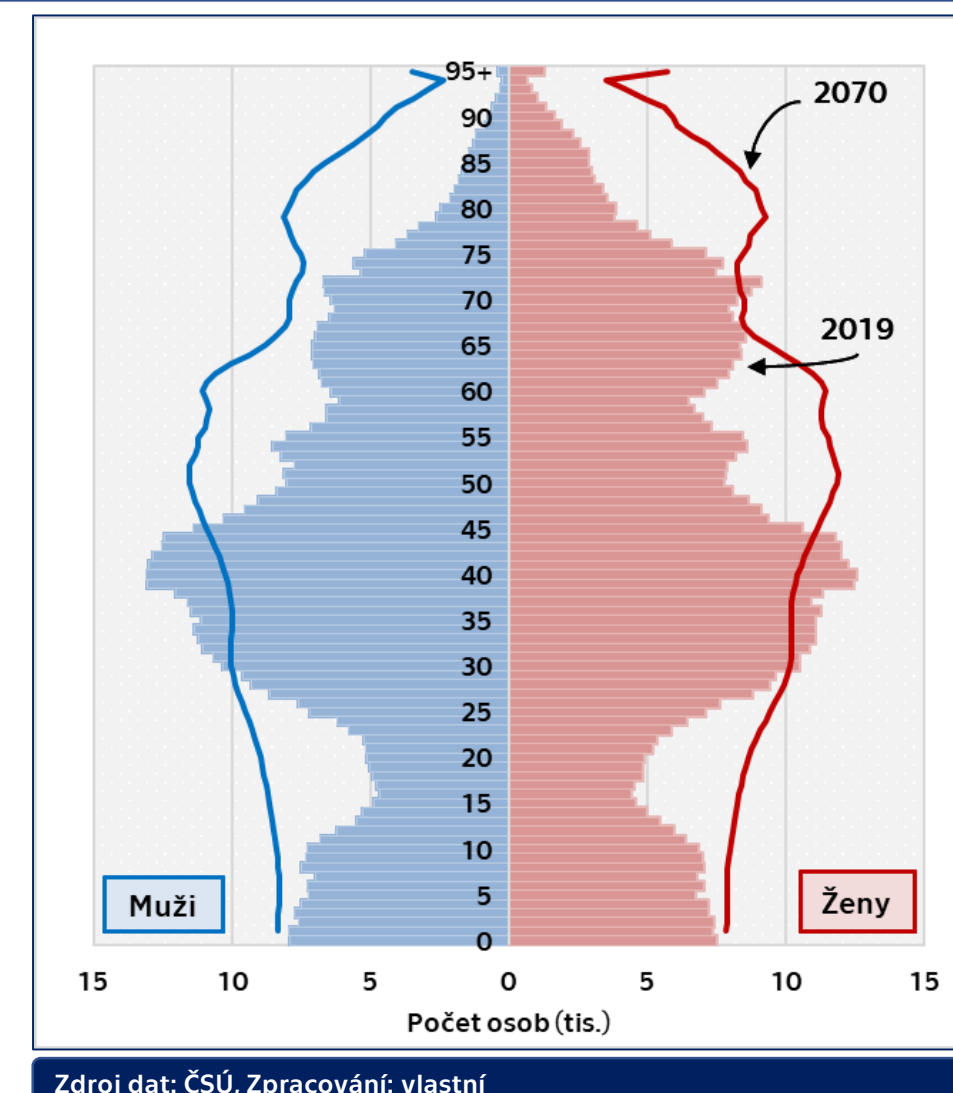
### Hlavní zjištění demografické analýzy populačního vývoje a prognózy Prahy

Do roku 2070:

- bude podíl seniorů v populaci tvořit téměř 26 %
- se počet osob ve věku 95+ let zvýší téměř 8 x
- se zvýší průměrný věk o více než 4 roky
- vzroste index stáří: 180 seniorů (65+ let) na 100 dětí (0–14 let)

→ Vzroste potřeba připravenosti měst zvyšující se počet starších osob

Věková struktura obyvatelstva hl. m. Prahy; muži a ženy, 2019 a 2070



## Komparativní analýza

### Kritéria výběru evropských měst pro srovnání

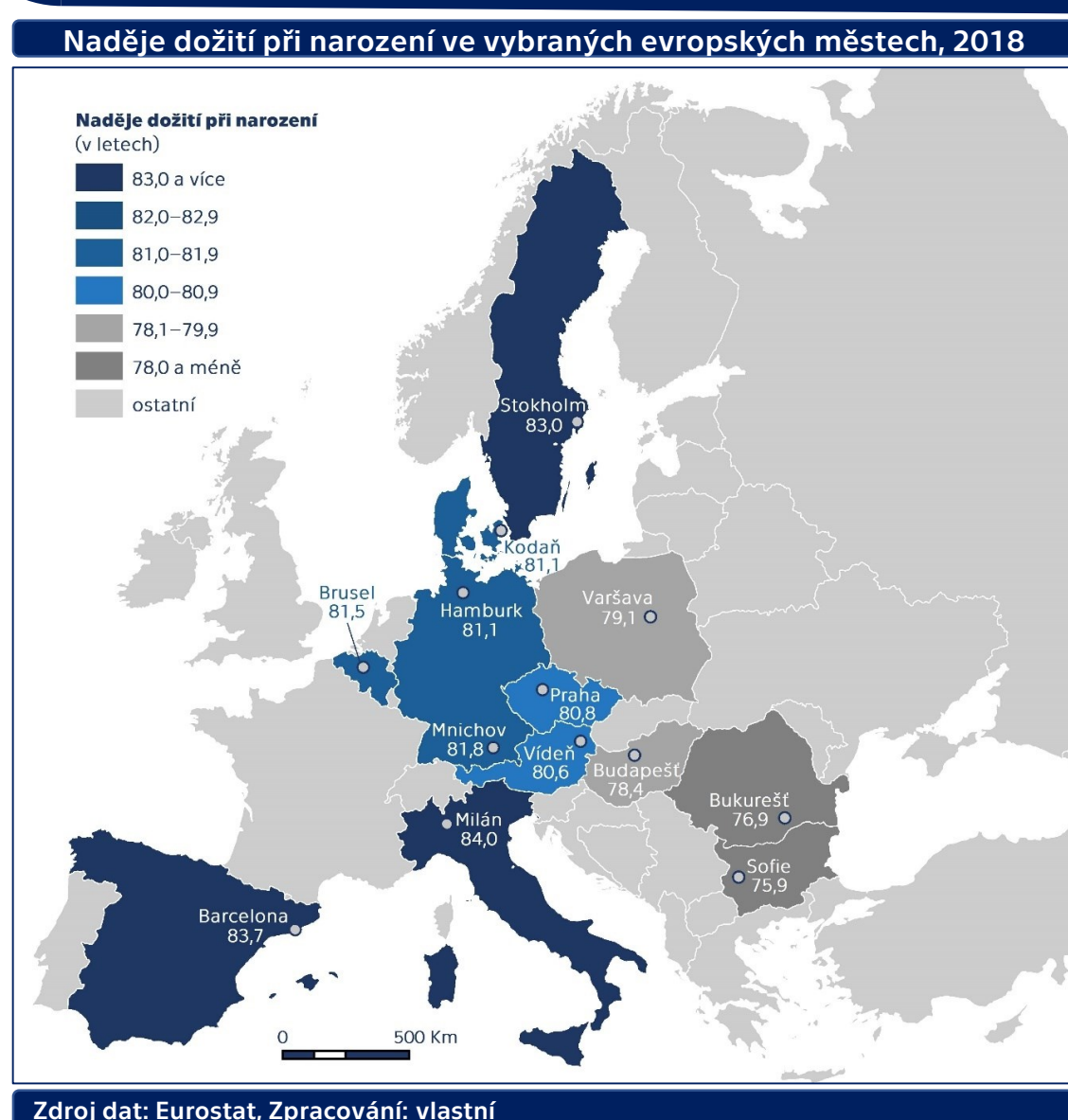
- Geografická poloha
- Velikost populace města
- Naděje dožití při narození
- Index ekonomického zatížení a index stáří
- Index kvality života a index obyvatelnosti
- Dostupnost strategických dokumentů

Milán, Barcelona, Stockholm, Mnichov a Vídeň

### Hlavní zjištění komparativní analýzy strategických plánů vybraných měst

- Odlíšné způsoby myšlení a pojetí vize budoucího vývoje
- Důraz na:
  - Obyvatelnost
  - Kvalitu života
  - Soudržnost
  - Inkluzi
  - Prostupnost

→ Zdroj inspirace a podpory pro formulaci nových opatření pro prostředí českých měst



## Návrh doporučení

### Doporučená opatření se věnují tématům:

- Aktivní stárnutí, zdravý životní styl
- Mezigenerační vztahy, socializace
- Podpora zatížených rodin
- Prostupnost města a bariéry pohybu
- Podpora zaměstnání starších osob
- Dostupnost bydlení
- Bezpečnost a ochrana práv seniorů

Význam opatření (0 – nevýznamné, 1 – podpůrné, 2 – podstatné, 3 – klíčové)
3 – klíčové
Uskutečnitelnost opatření (0 – nenáročná, 1 – mírně náročná, 2 – náročná, 3 – velmi náročná)
1 – mírně náročná
Provozby na existující strategické dokumenty, metodiky, legislativu atd.
Koncepce bydlení České republiky do roku 2020
Koncepce bytové politiky hl. m. Prahy pro rok 2004 a navazující období
Národní akční plán podporující pozitivní stárnutí
Strategie přípravy na stárnutí společnosti 2019–2025
Strategie boje proti sociálnímu vyloučení 2016–2020
Národní akční plán pro duševní zdraví 2020–2030 [akt. 2020]
Možné dopady opatření
Rozšíření forem dostupného bydlení pro studenty
Nižší pocit osamělosti starších osob.
Socializace seniorů.
Podpora mezigeneračních vztahů.
Vzájemná pomoc.
Inkluze starších osob.
Vyšší soběstačnost seniorů.

## Závěr

Demografie je důležitým aspektem strategického plánování sídel, současné demografické změny generují potřebu investic do opatření, která budou mít vliv na snížení nežádoucích důsledků stárnutí populace.

Doporučená opatření pro strategické plánování sídel jsou zpracována pomocí strukturovaných karet.

Celkem 30 navržených opatření cílí na zmírnění dopadů demografických změn, což v kontextu Prahy znamená zejména připravenost města na zvyšující se počet starších osob, kterým je nutné přizpůsobit městské prostředí tak, aby mohly i nadále žít aktivní, kvalitní a soběstačný život.

Přestože jsou navržená opatření věnována demografickému stárnutí, mohou sloužit jako rámec k jejich dalšímu rozpracování, doplnění či transformaci pro vyrovnání se měst s jinými nežádoucími jevy a dopady demografických a socio-ekonomických změn.

Jejich jakékoliv využití je žádoucí a doporučeno.

Název a číslo opatření
Podpora sdíleného mezigeneračního bydlení / Karta 19
Druh opatření
Aktivní – mezigenerační vztahy, bydlení, soběstačnost, vzájemná pomoc
Specifikace opatření
Aktivní opatření, které cílí na spolubydlení seniorů a studentů nebo matek samoživitelek. Toto opatření nabízí možnost zprostředkování ubytování studentů nebo matek samoživitelek v bytech, ve kterých žijí starší lidé sami. Senioři, kteří mají zájem o toto zprostředkování, vyplní jednoduchý formulář, kde kromě specifikací jejich domovů vyplní i koho mají zájem u sebe ubytovat. Tyto nabídky bydlení jsou následně propagovány školami a studentskými organizacemi, popř. zprostředkovány matkám samoživitelkám. V rámci tohoto opatření je zároveň zavedena kontrola vzájemného soužití a možnost konzultace ohledně společných vztahů (více Karta 29: Ochrana práv a zájmů seniorů, Karta 30: Včasné pomoc strádajícím seniorům). Cílem tohoto opatření je kromě zavedení nové formy dostupného bydlení také snížení pocitu osamělosti seniorů a podpoření mezigeneračních vztahů. Další výhodou tohoto opatření je snížení finančního zatížení seniorů, kteří sami musí platit nájem a zvýšení nabídky bydlení pro specifické skupiny obyvatelstva, jako jsou studenti nebo matky samoživitelky.
Zdůvodnění opatření
Senioři často žijí sami v bytě, který celý pro své potřeby nevyužívají, a zároveň je pro ně takové bydlení finančně velmi náročné. Starší osoby jsou také často osamělé, mohou mít sníženou mobilitu nebo se hůře orientovat ve venkovním prostředí, a tak může dojít k jejich izolaci od okolního světa. Studenti si naopak často nemohou dovolit vlastní bydlení a kapacita kolejí není vždy dostatečná. Svou přítomnost ve sdíleném bydlení se starší osobou by napomáhali rozvoji mezigeneračních vztahů, snižovali pocit osamělosti a izolovanosti a mohli napomáhat s domácími pracemi či nákupy. Matky samoživitelky jsou často v nepříznivé finanční situaci a mají problémy časově zvládnout profesní i rodinný život. Senioři by tak mohli těmto matkám občasně vy-pomoci s hlídáním dětí. Sdílené bydlení seniorů a studentů nebo matek samoživitelek může pomoci všem zúčastněným stranám a je pro město klíčové, protože napomůže s dostupností bydlení pro znevýhodněné skupiny obyvatelstva, podpoří komunitní a mezigenerační vztahy a není finančně náročné.