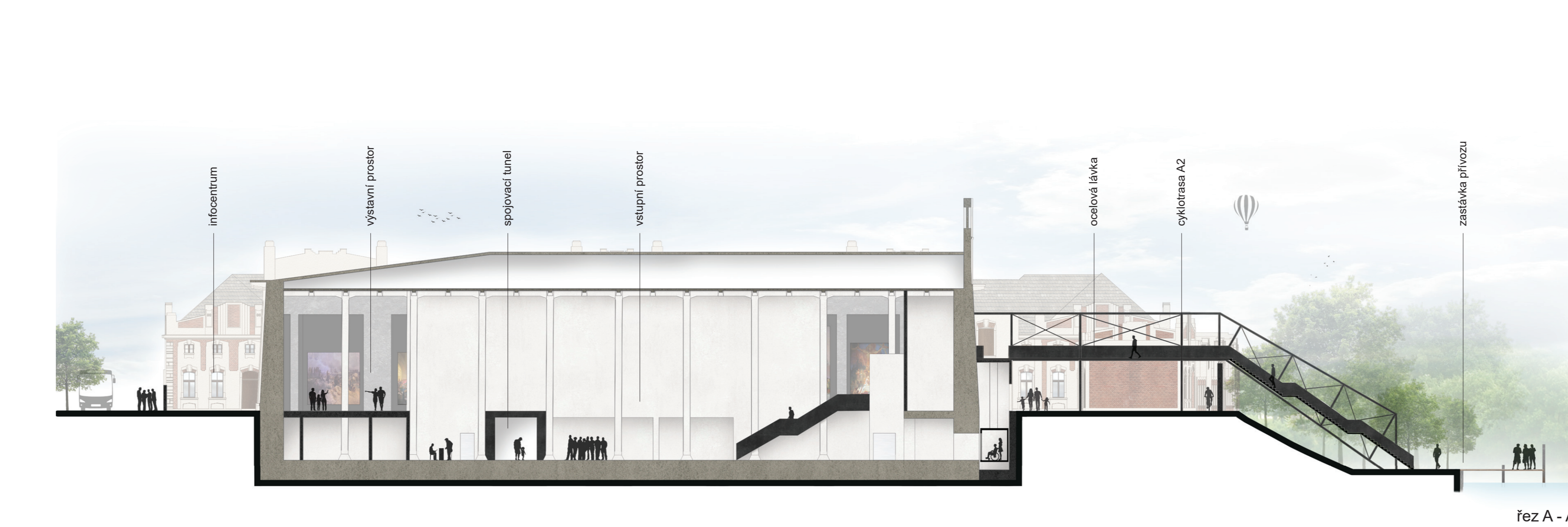


ANOTACE
 Areál Branických ledáren jako předmět své diplomové práce jsem si vybral, neboť jako amatérského fotografa s koníčkem ve fotení opuštěných a chátrajících staveb mě toto místo již dříve zaujalo. Bylo zajímavé si představit, jak dříve tak důležité místo, které zásobovalo v letních měsících Prahu uskladněným ledem ze zamrzlé Vltavy, začalo postupně uvadat do dnešního žalostného stavu.

Jelikož je objekt lednice jakýmsi sarkofágem, jehož vnitřní prostor si díky 2,5m tlustým stěnám žije vlastním světem, napadlo mě tento prostor díky skvělé tepelné stabilitě využít jako prostor pro galerii, která takové prostředí vyžaduje. V momentě, kdy jsem zaznamenal soudní spory ohledně Slovanské epopoje, byl cíl jasný – ověřit, zda je objekt lednice vhodným, prostorným a bezpečným místem. Po nastudování Almanachu Slovanské epopoje, odstupových vzdáleností a nároků pro toto dílo, jsem zjistil, že areál ledáren je ideálním místem a můj záměr není v rozporu s územním plánem.

V rámci konverze Branických ledáren proto navrhuji, aby se areál stal místem, které by se mohlo stát domovem Slovanské epopoje - domovem v Praze, jak si to Alfons Mucha spolu s mecenášem Charlesem R. Cranem přáli...

HISTORIE
 Branické ledárny v Praze 4 jsou unikátní a ojedinělé technickou památkou. Jejich hlavní funkcí bylo skladování ledu těženého v zimních měsících na zamrzlé řece Vltavě po celý rok. Areál byl vybudovaný v letech 1908-1911

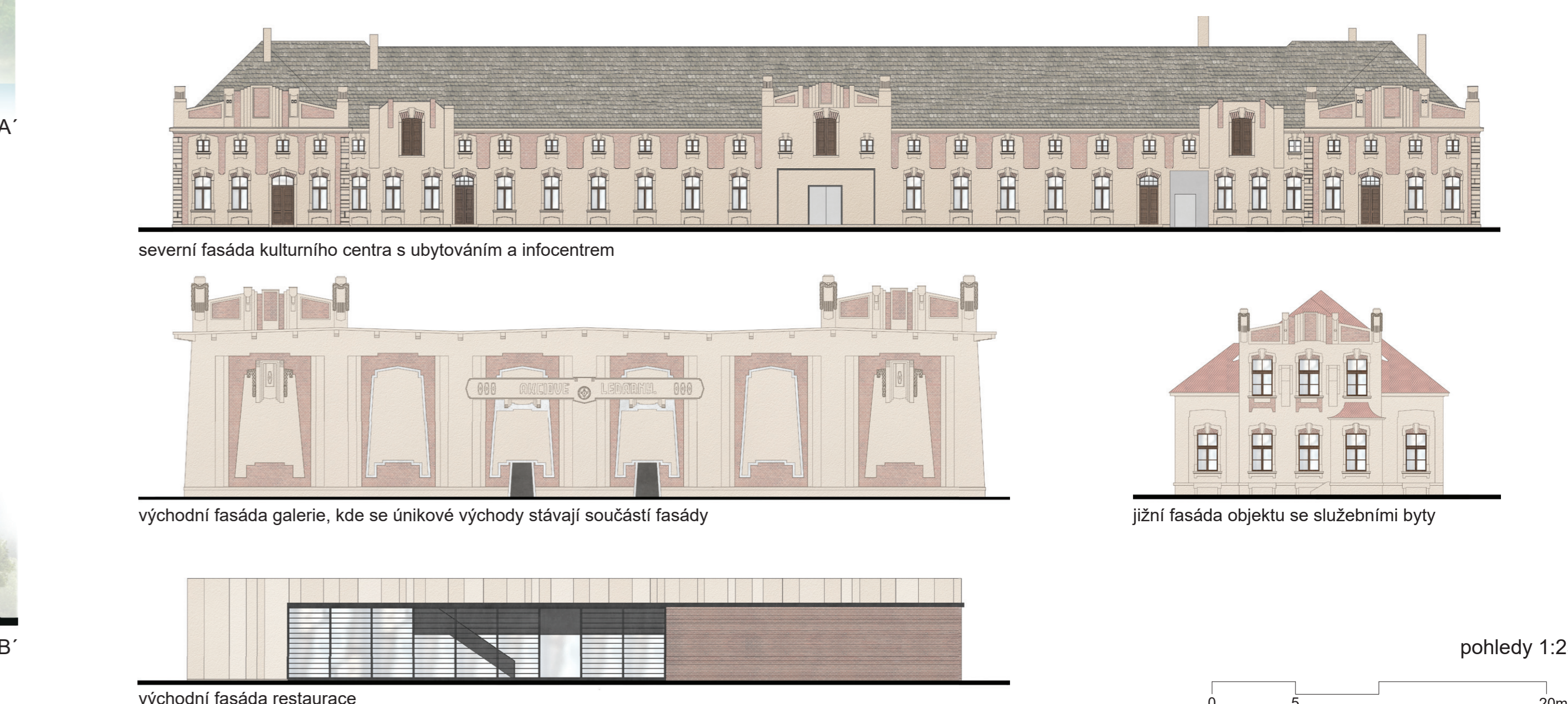
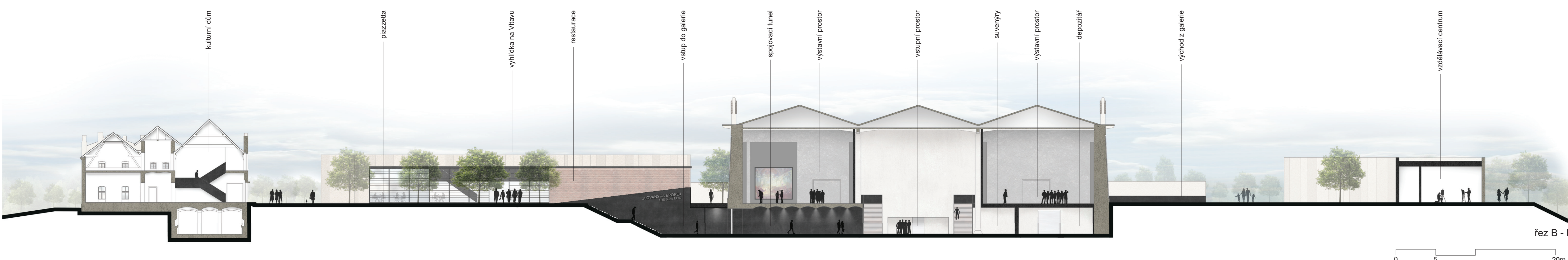
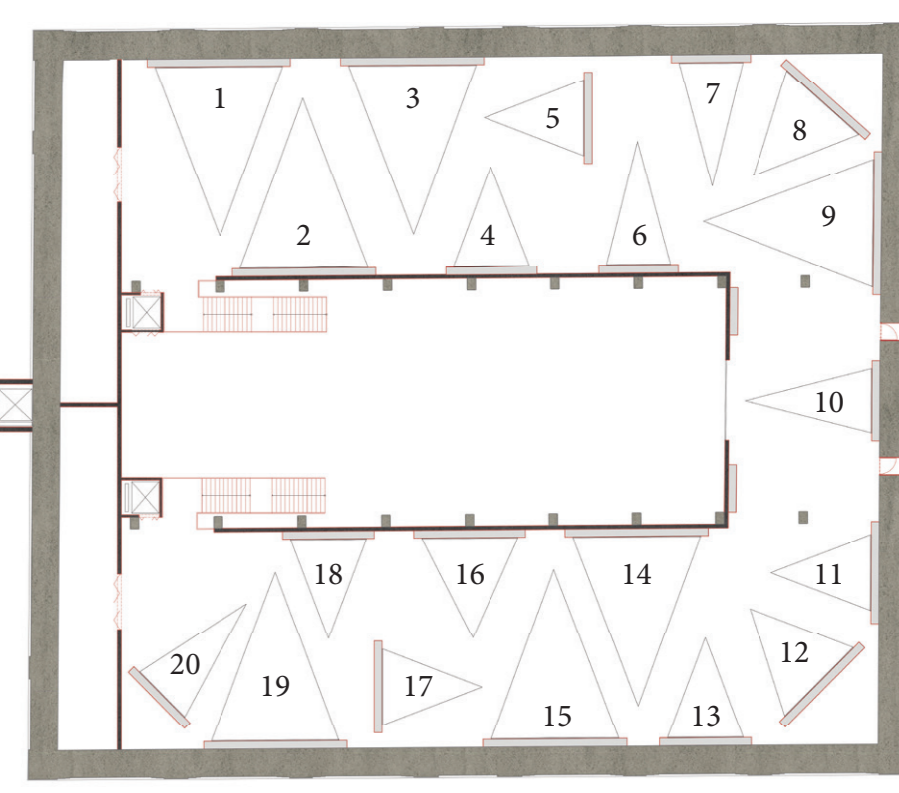


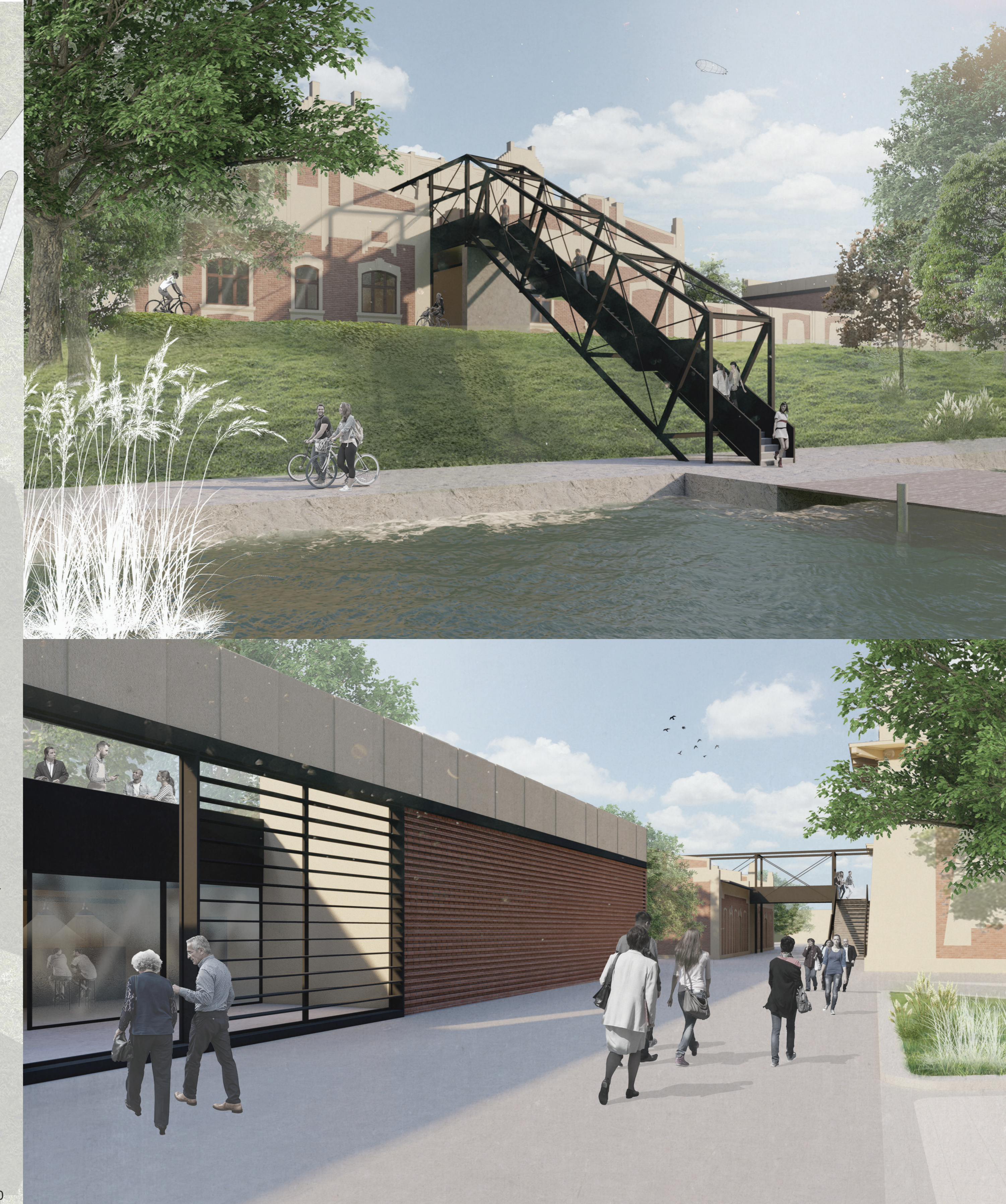
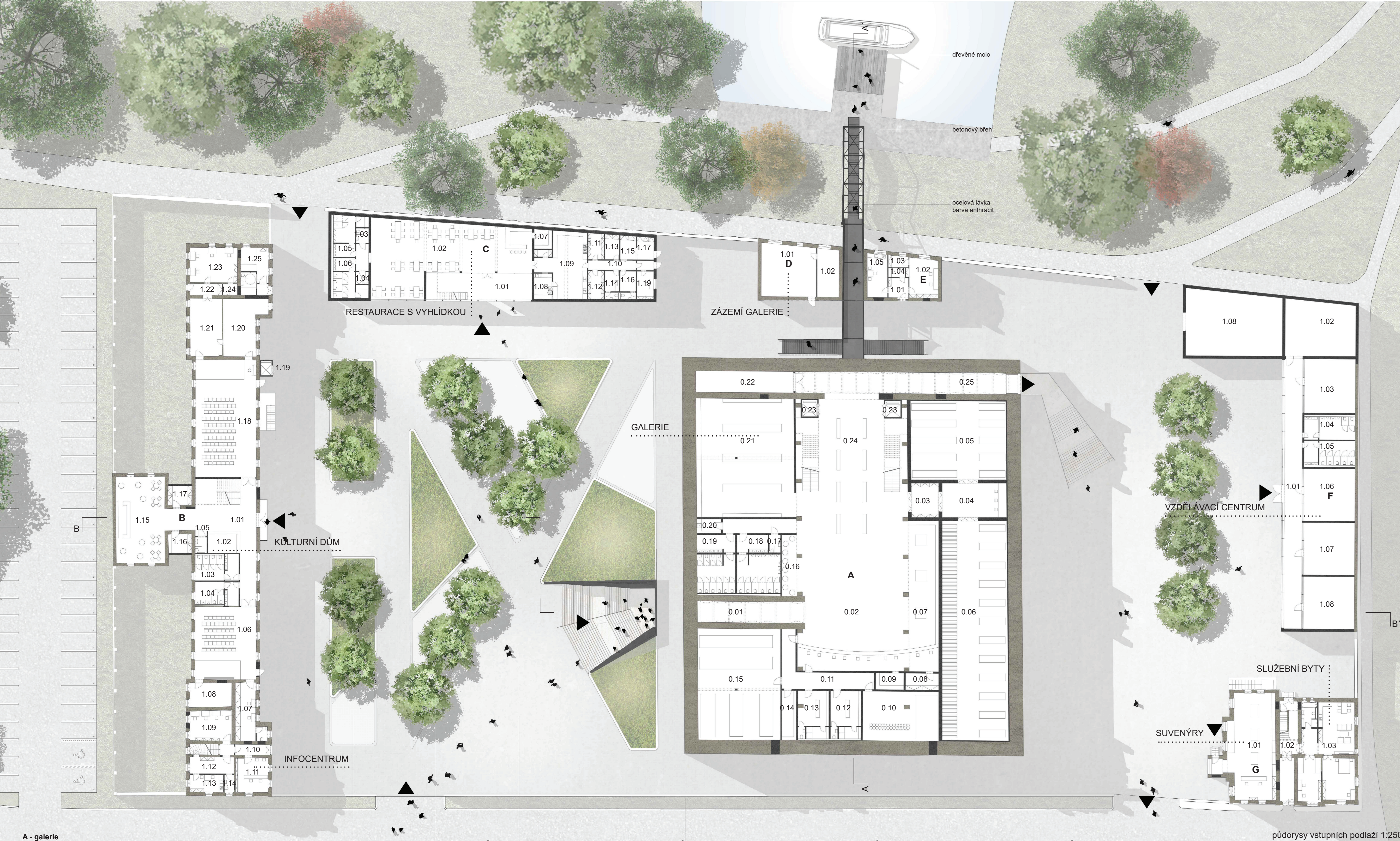
Obrazy je celkem 20 a dělíme je podle velikosti na 6 typů. Budeme respektovat doporučené umístění obrazů 30-50 cm nad zemí (má své opodstatnění, jelikož to tak Mucha zamýšlel a odpovídá tomu perspektiva na obrazech). Pro ověření, zda je ledárna vhodným a prostorným místem pro Slovanskou epopoej jsem vycházel z Almanachu Slovanské epopoje a „pohodlného“ zorného pole lidského oka.

Abych zjistil ideální odstupovou vzdálenost pro každý obraz, vycházel jsem z „pohodlného“ zorného pole, tedy 60° úhel pro horizontální vnímání a 55° pro vertikální.

Seznam obrazů je řazen chronologicky podle dějinných souvislostí

1. Slované v pravlasti
2. Slavnost Svantovítova na Rujáně
3. Zavedení slovanské liturgie
4. Car Simeon Bulharský
5. Přemysl Otakar II.
6. Štěpán Dušan Srbský a jeho korunovace
7. Jan Milíč z Kroměříže
8. Po bitvě u Grunvaldu
9. Kázání Mistra Jana Husa v kapli Betlémské
10. Schůzka Na Klížkách
11. Po bitvě na Vítkově
12. Petr Chelický
13. Jiří z Poděbrad, král obojího lidu
14. Hájeň Sigetud proti Turkům Mikulášem Zrinským
15. Bratrská škola v Ivančicích
16. Jan Amos Komenský, učitel národu
17. Mont Athos
18. Přisaha „Omladiny“ pod slovanskou lípou 1894
19. Zrušení nevolnictví na Rusi
20. Apotheosa z dějin Slovanstva





A - galerie
 1.PP vstup
 0.01 vstup
 0.02 vstupní hala
 0.03 vstup do depozitářů
 0.04 restaurační dílny
 0.05 depozitář
 0.06 depozitář
 0.07 obchod se suvenýry
 0.08 sklad obchodu se suvenýry
 0.09 dílničky sklad virtuálních výrobků
 0.10 místnost pro podání zabezpečení stavby
 0.11 chodba zaměstnanci
 0.12 šatna ženy - zaměstnanci
 0.13 šatna muži - zaměstnanci
 0.14 serverovna
 0.15 vzduchotechnika
 0.16 odpadníkový kout
 0.17 WC invalidé
 0.18 WC muži
 0.19 WC ženy
 0.20 úklidová místnost
 0.21 šatna pro návštěvníky
 0.22 centrální sklad
 0.23 výtah
 0.24 dopravní výstava A. Muchy
 0.25 východ

B - kulturní dům
 1.NP
 1.01 vstupní hala
 1.02 šatna
 1.03 WC ženy
 1.04 WC muži
 1.05 WC invalidé
 1.06 sál
 1.07 šatna pro pořadatele
 1.08 sklad
 1.09 kancelář
 1.10 vedlejší vstup
 1.11 infocentrum
 1.12 chodba
 1.13 kuchyňka
 1.14 kavárna
 1.15 kavárna
 1.16 úklidová místnost
 1.17 sklad kavárny
 1.18 přednáškový sál
 1.19 výtah
 1.20 sklad
 1.21 sklad
 1.22 vedlejší vstup
 1.23 šatna pro pořadatele
 1.24 WC
 1.25 bezbariérové ubytování

C - restaurace s vyhlídkou
 1.NP
 1.01 vchod do restaurace
 1.02 restaurace s barem
 1.03 WC invalidé
 1.04 úklidová místnost
 1.05 WC muži
 1.06 WC ženy
 1.07 sklad
 1.08 umývárna nádobí
 1.09 kuchyň
 1.10 chodba
 1.11 sklad potravin s mrazicími boxy
 1.12 sklad nápojů
 1.13 sklad potravin
 1.14 šatna - muži
 1.15 sklad obalů
 1.16 šatna - ženy
 1.17 sklad odpadu
 1.18 zázveň
 1.19 kancelář - příjem

D - kotlena
 1.NP
 1.01 Kotelna
 1.02 Kotelna

E - ostraha
 1.NP
 1.01 chodba
 1.02 pracovní serverovna
 1.03 WC
 1.04 WC
 1.05 kuchyňka

F - vzdělávací centrum
 1.NP
 1.01 chodba
 1.02 ateliér
 1.03 ateliér
 1.04 WC muži
 1.05 WC ženy
 1.06 ateliér
 1.07 ateliér
 1.08 ateliér

G - služební byty
 1.NP
 1.01 obchod se suvenýry
 1.02 chodba
 1.03 služební byt 3+kk

ÚRYVEK ČLÁNKU JOSEFA KOJÁŘOVICĚ TECHNICKÝ OBZOR, 1912
 Dno lednice je ve výšce 4,09 m nad normální hladinou vody. Ponechává se v ní, tava při povodních, zejména při odchodu ledu, jeví v těchto místech značné vzdutí, bylo nutno učiniti opatření, aby dro lednicí nezáležející vzdušnému vztlaku a vodu nepropouštělo. Za tím účelem položena byla na dole srovnaná a přechývaný teras izolací vrstva masitého a nepropustného jílu v tloušťce 30 cm, která brání vnikání vody a vylučuje zmrzlou do lednice. Na tuto izolaci vrstvu jílovou, do tuha dusanou, položena byla betonová dlažba, provedená mezi jednotlivými pilíři a obvodovými zdmi lednice ve formě táhových obrácených českých kleneb o mírném vzeplu.

Vrstva betonová, 25 cm silná, zapjata je do pásů zakotvených mezi pačky pilířů. Dlažba betonová opatřena je hladkou cementovou mazaninou se správně provedenými křivými plochami a se spádem k nejnižšímu místu obrácené klenby ve směru pole, kde umístěna je zděná sácha k zachycení vody z tajícího ledu. Každé pole slouženo je v ose aneb i mimo osu klenby betonovým žebrem. Žebra, jakož i pásy, do nichž zapjata je dlažba, jsou vyvýšeny nad povrch dlažby do stejné úrovně a tvoří nosníky, do nichž je zakotvena pak vlastní podlahy, na kterou se led přímo ukládá.

půdorys vstupních podlaží 1:250

půdorys 2.NP 1:250

A - galerie
 1.NP
 1.01 výstavní prostory
 1.02 sklady restaurátorských potřeb, jin silu
 1.03 výtahy

B - kulturní dům
 2.NP
 2.01 chodba
 2.02 kuchyňka
 2.03 společenská místnost
 2.04 pokoj
 2.05 pokoj
 2.06 pokoj
 2.07 pokoj
 2.08 pokoj
 2.09 pokoj
 2.10 pokoj
 2.11 pokoj
 2.12 pokoj
 2.13 pokoj
 2.14 pokoj
 2.15 pokoj
 2.16 pokoj
 2.17 pokoj
 2.18 kancelář
 2.19 zasedací místnost
 2.20 prádelna

C - restaurace s vyhlídkou
 2.NP
 2.01 vyhlídková terasa
 2.02 střeška
 2.03 střeška

G - restaurace s vyhlídkou
 2.NP
 2.01 vyhlídková terasa
 2.02 střeška
 2.03 střeška

konstrukce stávající
 konstrukce navrhované

Legenda:
 betonová dlažba světlá
 lipa srdčitá
 betonová dlažba tmavá
 nízkouhliková ocel barva antracit
 zed areálu z ocelových plátů
 ocelová lávka barva antracit
 betonový břeh
 dřevěné molo

Detail vstupů do galerie 1:20
 nízkouhliková ocel barva světlá sedá
 nízkouhliková ocel barva antracit
 ocelové zábradlí v barvě světlé sedá
 travnatá schodnice