

# DIPLOMOVÁ PRÁCE

PROMĚNA KULTURNÍHO DOMU 20' STOLETÍ  
NA KOMUNITNÍ CENTRUM STOLETÍ 21'  
KULTURNÍ DŮM V PŘIBYSLAVI

autor: Bc. LEANID PYLILA  
vedoucí práce: prof. Akad. arch. VLADIMÍR SOUKENKA

KD/KC

20'

21'

# KOMUNITA

(lat. *COMMUNITAS*-SPOLEČNOST)

SKUPINA LIDÍ VE VZÁJEMNÉ INTERAKCI ŽIJÍCÍCH NA JEDNOM MÍSTĚ. ČASTO JSOU SPOJENI SPOLEČNOU VÍROU, PŘESVĚDČENÍM, SDÍLENÍM PODOBNÝCH HODNOT. MAJÍ PODOBNÉ POTŘEBY, SDÍLEJÍ PODOBNÁ RIZIKA A VYUŽÍVAJÍ STEJNÉ ZDROJE. TO VŠECHNO MÁ VLIV NA PROŽITEK POSPOLITOSTI A IDENTITY ČLENŮ KOMUNITY.

## **PŘEDMLUMA**

Diplomová práce má za cíl prověřit, zdali proměna kulturního domu na komunitní centrum spočívá pouze ve stavebních úpravách, anebo v chápání tohoto typu stavby. Pokud jde o rekonstrukce, jakým způsobem se máme chovat k dědictví 20. století? Jak rázně můžeme zasáhnout a zároveň zachovat ráz původní budovy? Kulturní domy, jak je známe z minulosti, nereflektují potřeby dnešní společnosti. Jejich dobové stavební řešení neodpovídá současným požadavkům a potřebám občanů. Jedním z řešení, která se nabízejí, je rehabilitovat tuto typologii doplněním chybějících provozů.

# OBSAH

## A. DOKLADOVÁ ČÁST

- A.1. prohlášení autora
- A.2. zadání diplomové práce

07  
08

## B. ANALITICKÁ ČÁST

### B.1. Příbrav

- B.1.1. poloha města
- B.1.2. krajina a životní podmínky
- B.1.3. historie města
- B.1.4. situace širších vztahů
- B.1.5. občanské vybavení
- B.1.6. obyvatelstvo
- B.1.7. SWOT analýza
- B.1.8. územní plán

09  
11 - 12  
13 - 14  
15 - 16  
17 - 18  
19 - 20  
21  
22  
23 - 24

### B.2. Kulturní dům

- B.2.1. historie
- B.2.2. definice zadání

25  
27 - 28  
29 - 30

## C. NÁVRHOVÁ ČÁST

### C.1. situace

- C.1.1. situace širších vztahů
- C.1.2. situace a dopravní řešení
- C.1.3. terenní úprava parteru / axonometrie

31  
33 - 34  
35 - 36  
37 - 38

### C.2. bourání

- C.2.1. dispozice
- C.2.1. řezy / axonometrie

39  
39 - 40  
41 - 42

### C.3. návrh

- C.3.1. použité principy
- C.3.2. dispozice
- C.3.3. řezy / axonometrie
- C.3.4. pohledy
- C.3.5. architektonický detail
- C.3.6. specifikace užitých materiálů a barevnosti
- C.3.7. prostorové zobrazení
  - C.3.7.1. pohled z ul. Husova / předprostor KC
  - C.3.7.2. vstup do budovy
  - C.3.7.3. dvorek s kavárnou a knihovnou
  - C.3.7.4. komunitní záhradka s oranžerií
  - C.3.7.5. foyer
  - C.3.7.6. hlavní sal s novou klubovnou
  - C.3.7.7. klubovna
  - C.3.7.8. kavárna

43  
43 - 44  
45 - 46  
47 - 48  
49 - 50  
51 - 52  
53 - 54  
55 - 56  
57  
57 - 58  
59 - 60  
61 - 62  
63 - 64  
65 - 66  
67 - 68  
69 - 70

- Konzultace
- Poděkování
- Zdroje

73  
72  
74

# A. DOKLADOVÁ ČÁST



FAKULTA  
ARCHITEKTURY  
ČVUT V PRAZE

Letní semestr 2020

## A.1 PROHLÁŠENÍ AUTORA

ČESKÉ VYSOKÉ UČENÍ TECHNICKÉ V PRAZE	
FAKULTA ARCHITEKTURY	
AUTOR, DIPLOMANT: AR 2019 / 2020, LS	Bc. LEANID PYLILA
NÁZEV DIPLOMOVÉ PRÁCE: (ČJ) (AJ)	PROMĚNA KULTURNÍHO DOMU 20' STOLETÍ NA KOMUNITNÍ CENTRUM STOLETÍ 21' KULTURNÍ DŮM V PŘIBYSLAVI TRANSFORMATION OF A CULTURAL HOUSE OF THE 20TH CENTURY TO THE 21ST CENTURY COMMUNITY CENTER CULTURE HOUSE IN PŘIBYSLAV
JAZYK PRÁCE: ČESKÝ	
Vedoucí práce:	prof. Akad. arch. VLADIMÍR SOUKENKA Ústav: 15115 Ústav interiéru
Oponent práce:	Ing. arch. JAKUB PLEYER
Klíčová slova (česká):	Komunitní centrum, Přibyslav, rekonstrukce
Anotace (česká):	Diplomová práce se zabývá rekonstrukcí a dostavbou kulturního domu v Přibyslavi. Navrhuje se řešení při kterém provoz kulturního domu se promění na komunitní centrum. Nová budova má nabídnout prostranství pro velké množství spolků a družstev města Přibyslav.
Anotace (anglická):	The topic of the diploma thesis is the reconstruction and completion of the cultural house in Přibyslav. The proposed solution should transform the cultural house into a modern community center. The new building should provide space for a large number of associations and interest clubs in the town of Přibyslav.

### Prohlášení autora

Prohlašuji, že jsem předloženou diplomovou práci vypracoval samostatně a že jsem uvedl veškeré použité informační zdroje v souladu s „Metodickým pokynem o etické přípravě vysokoškolských závěrečných prací.“

V Praze dne 31.5.2020

podpis autora-diplomanta

Tento dokument je nedílnou a povinnou součástí diplomové práce / portfolia a CD.

## A.2 České vysoké učení technické v Praze, Fakulta architektury

### 2/ ZADÁNÍ diplomové práce

Mgr. program navazující

Jméno a příjmení: Leanid Pylila

datum narození:

akademický rok / semestr: Semestr letní 2020  
obor: Architektura a urbanismus  
ústav: Interiéru

vedoucí diplomové práce: prof. akad.arch. Vladimír Soukenka

téma diplomové práce: Proměna kulturního domu 20' stol. Na komunitní centrum stol.21'  
Kulturní dům v Přibyslavi

zadání diplomové práce:

1/ popis zadání projektu a očekávaného cíle řešení:

Navrhnout rekonstrukci a dostavbu kulturního domu v Přibyslavi se zaměřením na funkci komunitního centra. Ve vazbě na provozovatelem požadovaný stavební program navrhnout hmotové řešení, které reaguje na stávající zástavbu i dnešní nároky na typologii komunitního centra. Součástí bude i řešení parteru s vazbou na openair scénu.

2/ stavební program

- Stávající sál s elevací užívaný pro divadlo adaptovat na víceúčelový sál s rovnou podlahou
- Knihovna divadelní a hudební literatury
- Klubové prostory pro spolkovou činnost 3x
- Výstavní prostor pro různé burzuy sběratelů
- Administrativní zázemí pro řízení provozu.
- Openair scéna jako letní kino
- Kavárna s vazbou na exteriér
- Úprava parteru se zelení a parkovištěm

3/ popis závěrečného výsledku, výstupy a měřítka zpracování

- Situace širších vztahů 1 : 1000
- Situace a dopravní řešení 1 : 500
- Púdorysy 1 : 100
- Řezy 1 : 100
- Pohledy 1 : 100
- Architektonický detail 1 : 10
- Specifikace užitých materiálů a barevnosti
- Prostorová zobrazení s včleněním do fotografie

4/ seznam dalších dohodnutých částí projektu (model)

- Hmotový model 1 : 200

Datum a podpis studenta

24. 2. 2020

Datum a podpis vedoucího DP

24. 2. 2020

Datum a podpis děkana FA ČVUT

10. 3. 2020

registrováno studijním oddělením dne

24. 2. 2020

# B. ANALITICKÁ ČÁST



# B1. PŘIBYSLAV

**B.1.1. PŘIBYSLAV / POLOHA OBCE /  
49.576839N, 15.738546E**



Město Přibyslav leží ve střední části České republiky, na západní straně Českomoravské vrchoviny. Nachází se v severní části správního obvodu Kraje Vysočina, v rámci okresu Havlíčkův Brod leží na jihovýchodním okraji okresu, přičemž správní obvod města Přibyslav jako obce s pověřeným obecním úřadem tvoří jihovýchodní hranici okresu Havlíčkův Brod. Správní obvod Přibyslavi na svém východním okraji hraničí s okresem Žďár nad Sázavou a na svém jižním okraji pak s okresem Jihlava.

Z hlediska spádovosti jsou pro Přibyslav významná 3 okolní města: Havlíčkův Brod, Žďár nad Sázavou a krajské město Jihlava. Od Havlíčkova Brodu je Přibyslav vzdálena 15 km, od Žďáru nad Sázavou 17 km a od Jihlavy 32 km. Nejvýznamnější je spádovost k Havlíčkovu Brodu, kde existují historické vazby v zaměstnanosti, poskytování sociálních a dalších služeb, občanské vybavenosti. Ke Žďáru nad Sázavou jsou významné vazby v oblasti sociálních služeb a odpadového hospodářství, méně pak v zaměstnanosti a občanské vybavenosti. K Jihlavě je spádovost Přibyslavi dána tím, že Jihlava je krajské město. Územím obce prochází silnice I. třídy č. 19 a dále dopravně velmi významné silnice II. třídy č. 350 a 351. Město je tvořeno vlastním městem a 8 dalšími částmi obce:

ČÁST OBCE	KATASTR NÁZEV	VÝMĚRA KATASTRU [m <sup>2</sup> ]	VÝMĚRA KATASTRU [ha]
01. Česká Jablonná	Česká Jablonná	3 856 696	385,7
02. Dobrá	Dobrá	5 434 600	543,4
03. Dolní Jablonná	Dolní Jablonná	3 508 267	350,8
04. Dvorek	Přibyslav	Viz část města Přibyslav - město	---
05. Přibyslav - Hesov	Přibyslav	Viz část města Přibyslav - město	---
06. Hřiště	Hřiště	4 415 930	441,6
07. Dobrá - Keřkov	Dobrá	Viz část měst Dobrá	---
08. Poříčí	Poříčí u Přibyslavi	2 487 745	248,8
09. Přibyslav – město	Přibyslav	10 049 724	1 005,0
10. Ronov nad Sázavou	Ronov nad Sázavou	2 244 432	224,4
11. Přibyslav - Uhry	Přibyslav	Viz část města Přibyslav - město	---
12. Utín	Utín	3 318 611	331,9
<b>Celkem</b>		<b>35 316 005</b>	<b>3 531,6</b>



## B.1.2. PŘIBYSLAV / KRAJINA A ŽIVOTNÍ PODMÍNKY

Krajina v okolí Přibyslavi má typicky vysočinský ráz - pahorkatá pohoří se zaříznutými, širšími údolími, s mírnými svahy a se zaoblenými vrcholy. Výraznou dominantou a modelačním činitelem krajiny je řeka Sázava a její přítoky. Vodní síť je zde poměrně hustá. Řeka Sázava protéká celou jižní částí území a vytváří zde široké a hluboce zaříznuté údolí... Svahy nad řekou jsou mírně členité a středně lesnaté, ostatní území je intenzivně zemědělsky využíváno. Území vykazuje vysoké procento zemědělské půdy - téměř 72 %, což je značně nad hodnotami za celou ČR, ale i kraj Vysočinu a okres Havlíčkův Brod.

V severovýchodní části navazuje katastr města na katastry obcí Malá Losenice a Velká Losenice, které již částečně náleží do CHKO Žďárské vrchy, avšak do území Přibyslavi toto CHKO již nezasahuje. Skalnatý svah pod zámek Přibyslav je názornou ukázkou horninového složení v pásmu tzv. přibyslavské strážné mylonitové zóny.

Ve městě silně převažují rodinné domy dle zjišťování k posledního sčítání lidu, domů a bytů. Ty tvoří 90 % z celkového počtu domů určených k bydlení. 86 % domů je trvale obydleno, k rekreaci slouží 4,4 % domů, 2,4 % domů je nezpůsobilých k bydlení.

V oblasti cestovního ruchu město nabízí řadu návštěvnický zajímavých míst. Historický střed města je městskou památkovou rezervací. Město je navíc výborným výchozím bodem pro návštěvu Chráněné krajinné oblasti Žďárské vrchy. Turistům ve městě slouží celoročně (v turistické sezóně denně) turistické informační centrum.

Obec je otevřená spolupráci. Aktivně je zapojena ve 4 sdruženích obcí - Svazek obcí Přibyslavsko, Svazek obecních lesů Přibyslav, Lesní družstvo obcí Přibyslav, Sdružení historických sídel. Na svém životě v Přibyslavi a jeho místních částech obyvatelé nejvíce oceňují blízkost přírody, klidný život, dobrou dopravní dostupnost, příznivé životní prostředí a kulturní a společenský život.

Rozvoj a činnost území je limitována některými faktory: ochranné pásmo letiště Přibyslav, archeologická naleziště, přetížení komunikace I. třídy tranzitní dopravou, střet se zájmy památkové péče v centru města Přibyslav, některé území které nejsou napojené na plynovodní síť, ložisko nerostných surovin, chráněné ložiskové území atd.





### B.1.3. PŘIBYSLAV / HISTORIE MĚSTA

Město stojí na ostrohu nad řekou Sázavou v nadmořské výšce 483 m n. m. Poloha města je dána historicky. Historie města je viditelná na řadě zachovalých objektů a vynesla centru města statut městské památkové rezervace. Ve městě je například zachovalá gotická věž z roku 1497, barokní kostel sv. Jana Křtitele, vysvěcený v roce 1753 a další historické budovy.

První písemné záznamy o Přibyslavi pocházejí z roku 1257. Tehdy město sloužilo jako strážní místo zajišťující bezpečnost na spojovací cestě mezi stezkami Libickou a Haberskou. Rozmach osídlení nastává s těžbou stříbra a později železné rudy. V polovině 13. století byla Přibyslavi udělena českým králem Václavem I. soudní pravomoc 1. stupně (horní právo) k rozhodování méně závažných sporů mezi vlastníky důlních polí, hutníky a kovkopy, kteří dobývali v okolí města galenit s významným procentem stříbra. V té době byla Přibyslav druhým nejvýznamnějším nalezištěm stříbra v Českých zemích, které mělo svůj hrad. V době husitských válek (1420 - 1434) i v letech následujících byla těžba stříbra utlumena a později na dlouhé desítky let zcela přerušena. Pokusy o její obnovení v 16. - 18. století i později nevedly k očekávaným výsledkům.

V době husitských válek bylo město zcela zpustošeno. Dne 11. října 1424 zemřel poblíž Přibyslavi, u vesnice Schönfeld (dnes Žižkovo Pole), Jan Žižka z Trocnova, který v té době táhl v čele svých vojsk proti katolické šlechtě na Moravu.

Přibyslav byla ještě několikrát těžce postižena nejen válkami, nýbrž také častými požáry, které zničily nemálo historicky cenných objektů.

Na místě bývalého hospodářského dvora dal v roce 1560 tehdejší majitel panství Zachariáš z Hradce vystavět renesanční zámek, ve který dnes slouží jako hasičské muzeum a pro potřeby města.

V roce 1767 shořelo téměř celé město včetně věže, fary, školy, špitálu i střechy kostela. Nedotčeno zůstalo jen několik měšťanských domů na horní straně náměstí a 13 vzdálenějších domů na přibyslavském předměstí. Tato událost významně pozastavila další rozvoj města.

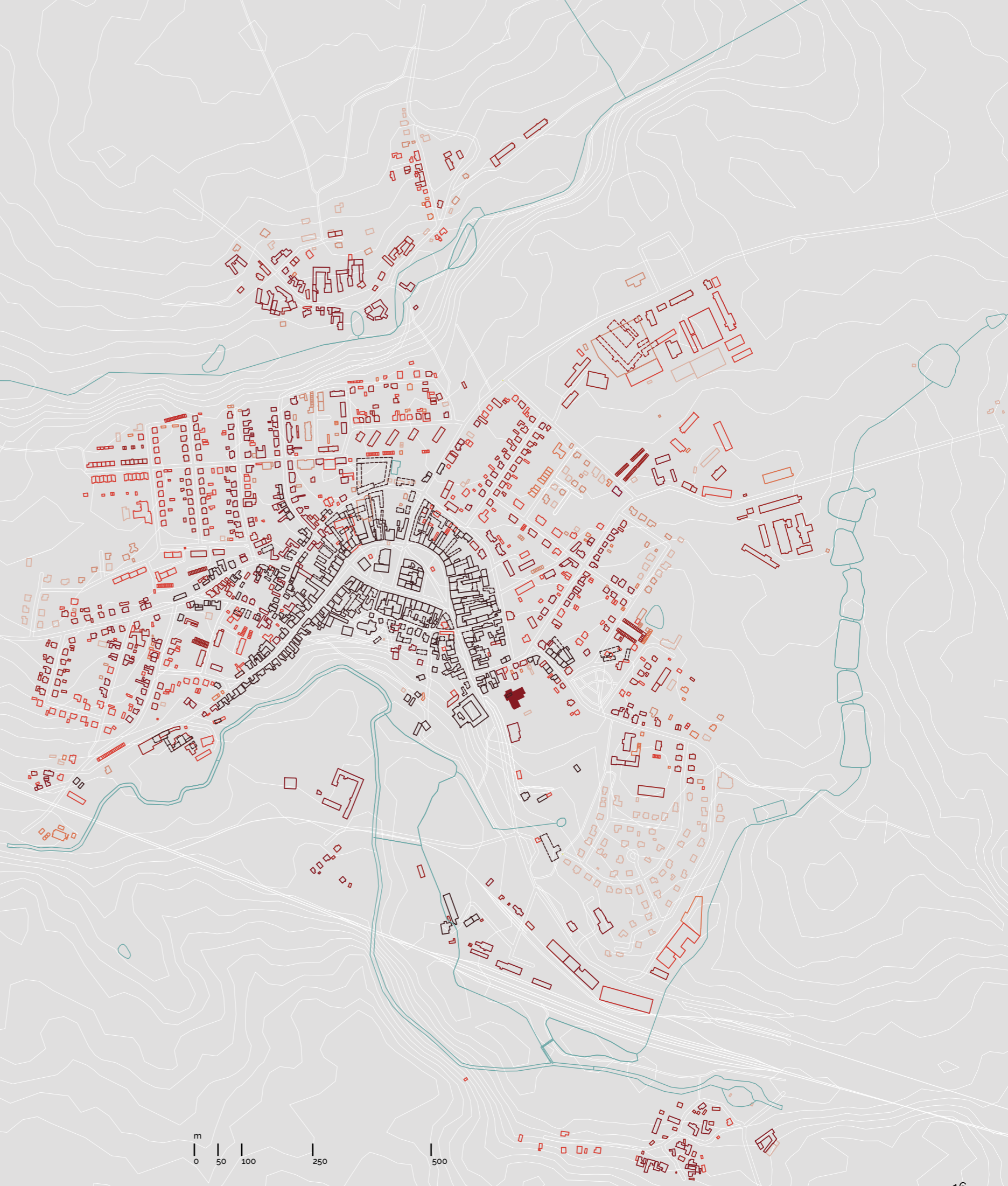
Drobné provozovny živnostenského charakteru, vznikající ve druhé polovině 19. století, byly vesměs orientovány na zpracování zemědělských produktů, zvláště brambor, později i mléka a na výrobu zemědělských strojů a nářadí. V této době dochází také k rozvoji menších průmyslových podniků.

1854 / TOVÁRNA NA LIKÉRY A OCET - ADOLF BOHM  
1862 / ZEMĚDĚLSKÉ STROJE - POHOŘELÝ - dnes ACO k.s.  
1863 / TKALCOVNA ČERNÝ A PŮŽA  
1912 / AMYLON a.s.  
1922 / SATIVA Keřkov  
1923 / MLÉKAŘSKÉ A PASTEVNÍ DRUŽSTVO



#### LEGENDA

	1826 - 1956
	1953
	1962
	1977 - v r. 1969 KD
	1981
	1990
	1997
	2005
	2005-2019



## B.1.4. PŘIBYSLAV / SITUACE ŠIRŠÍCH VZTÁHŮ

Město je dostupné jak po silnici, tak po železnici. Zde prochází rušná síť komunikací I. a II. třídy. Komunikace I. třídy je velmi dopravně vytižená a má vliv na životní prostředí vzhledem k tomu, že tuto silnici lemují obytné domy.

Autobusové spojení je na všechny okolní obce, nástupní zastávky jsou přímo z centra města.

Většina zastavěné plochy města určena pro bydlení. Průmyslové zóny jsou umístěny v severovýchodní části. Páteř města je řeka Sázava. Historické jádro s náměstí opakuje tvar meandru vodního toku. Novější pravouhlá uliční síť navazuje na oblou historickou strukturu převážně v západním a východním směru.

Východně od města se v nadmořské výšce 531 metrů nachází veřejné vnitrostátní letiště Příbyslav (kód ICAO: LKPI) s trávnatou vzletovou a přistávací dráhou.

V okolí města se ve vyšších polohách nacházejí smrkové a borové lesy či bukové a jedlové lesy.



### LEGENDA

- stavební objekty
- kommunikace
- zastavěné území
- zelené plochy - lesy/parky
- vodní plochy a toky
- silnice II/350 - II. třída
- silnice II/351 - II. třída
- silnice I/19 - I. třída, autobusová zastávka
- železniční doprava, nádraží



## B.1.5. PŘIBYSLAV / OBČANSKÉ VYBAVENÍ

Regionální kultura ve městě je na dobré úrovni. Obyvatelé mají možnost navštěvovat ve městě divadelní představení, výstavy, kino, taneční akce a jiné veřejné společensko zábavní akce regionálního charakteru zaměřené jak na dospělé, tak na děti. Na jejich realizaci se podílí jak město, tak řada spolků včetně školských zařízení ve městě. Ve městě se konají i regionálně významné kulturní akce, jako je divadelní přehlídka, hudební festival, přehlídka místních produktů a výrobků.

V Přibyslavi je mateřská škola, úplná základní škola, pobočka základní umělecké školy a pobočka střediska volného času.

Ve městě je dostupná péče obvodního lékaře, pediatra, gynekologa a zubaře. Za ostatními specialisty nebo v jiné, než ordinální době místních lékařů, vyjíždějí obyvatelé nejčastěji do Havlíčkova Brodu a Zďaru nad Sázavou

Ve městě jsou pro občany města a spádových obcí dostupné služby domu s pečovatelskou službou a ambulanti služby Charity ČR. Volnočasové vyžití seniorů je na dobré úrovni. Seniori zde ve spolupráci s místním domem pečovatelské služby mají svůj vlastní klub a v něm se věnují širokému záběru svých zájmových aktivit.



### LEGENDA

- sportovní zařízení
- školství
- farnost
- nemocnice / lékařský obvod
- muzeum
- správa / městský úřad Přibyslav
- pošta
- bankovníctví
- obchod / potraviny
- kulturní dům / kino
- restaurace / kavarna
- antikvariát
- zahradnictví
- lesní družstvo obcí



## B.1.6. PŘIBYSLAV / OBYVATELSTVO

Počet obyvatel města Přibyslav se dlouhodobě udržuje na počtu okolo 4 tisíc obyvatel, z toho jedna čtvrtina žije v částech obce mimo vlastní město. Drobné změny v počtu obyvatel jsou za posledních deset let důsledkem spíše migrace než porodnosti. Významným znakem je řada historicky usídlených rodů, jejichž potomci zde stále zůstávají. Převážná většina jsou obyvatelé České národnosti... Národnostní menšiny v podstatě odpovídají státní příslušnosti. Vzdělanost se obyvatelstvo neliší od krajského průměru, pouze v porovnání s průměrem ČR je zde nižší počet vysokoškoláků.

Datum	Muži (< 15.let)	Muži (> 15.let)	Ženy (< 15.let)	Ženy (> 15.let)	Změna	Celkem
<b>1.1.2020</b>	<b>354</b>	<b>1608</b>	<b>319</b>	<b>1655</b>	<b>-35</b>	<b>3936</b>
1.1.2019	352	1620	322	1677	-11	3971
1.1.2018	350	1625	313	1694	-11	3982
1.1.2017	341	1657	304	1691	3	3993
1.1.2016	336	1657	301	1696	16	3990
1.1.2015	328	1649	299	1698	8	3974
1.1.2014	324	1649	293	1700	6	3966
1.1.2013	314	1655	277	1714	3	3960

## DIALOG S OBČANY

### JSTE SPOKOJENI SE STAVEM KULTURNÍCH ZAŘÍZENÍ VE VAŠEM MĚSTĚ?

- Ano, i když vždy jde něco vylepšit. Například KD určitě snese stavební úpravy či rekonstrukci.
- Mohl by být modernější.
- Kulturní dům by si zasloužil přestavbu, ale v kritickém stavu ještě není.
- Kino/Divadlo by potřebovalo modernizaci, tak aby mohlo splňovat obě funkce na 100%. Zároveň ve městě úplně chybí kulturní dům nebo aspoň nějaký větší prostor k pořádání plesů, koncertů atd. (vím že se již na něčem pracuje v rámci rekonstrukce sokolského areálu). K pořádání koncertů v letním období by se dal využít prostor "pod zámkem", kde se již několik akcí konalo. Muselo by se však lépe přizpůsobit potřebám (v současné době se musí voda, elektrina, odpady atd. zajišťovat externě, což komplikuje pořádání takových akcí).

### JE PODLE VAŠEHO NÁZORU VE VAŠEM MĚSTĚ DOST KULTURNÍCH AKCÍ?

- Na podzim ano. Na jaře moc ne.
- Není, kino skoro nic nehraje.
- Mohlo by být o hodně více, město na to potenciál má.

### MYSLITE SI ŽE VE MĚSTĚ CHYBÍ AKTIVITY PRO DĚTI A MLÁDEŽ? CO LZE PŘIDAT?

- Nemyslím si. Je zde poměrně dost vyžití - Sokol, ZUŠ, knihovna, kino, Skaut, různé spolky, kroužky a další.
- Ano, chybí. Ale záleží na tom, zda by o to byl zájem ze strany dětí a mládeže.
- Aktivit pro děti si myslím že je dostatek, mnoho občanů ve svém volném čase dětem věnuje dost své energie, avšak vždycky se dá něco přidat, či ubrat i zlepšovat. Záleží na poptávce a chuti lidí, kteří jsou do dané aktivity zapálení.

### MYSLITE SI ŽE VE MĚSTĚ CHYBÍ AKTIVITY PRO DOSPĚLÉ A SENIORY? CO LZE PŘIDAT?

- Nemyslím si. Funguje zde ohromné množství spolků, každý se může zapojit a vybrat si.
  - Kvalitní přednasky, divadlo, koncerty.
  - Mohlo by být více plesů, případně nějaká víkendová tančírna pro menší počet lidí.
- O seniorských aktivitách zatím ještě neuvažují, takže v tom Vám asi nepomohu. :D

## B.1.7. PŘIBYSLAV / SWOT ANALÝZA

S ohledem na kulturní život obce, zájmy obyvatel a kvalitu zařízení pro provedení kulturních akcí.

### SILNÉ STRÁNKY

- Dlouhodobě stabilní počet obyvatelstva
- Dobrá činnost a spolupráce spolků zaměřená na všechny věkové skupiny
  - Zájem mladých o činnost ve spolcích
- Dobrá spolupráce mezi místní samosprávou a spolky
  - Dobrá kulturní nabídka
  - Dobrá informovanost občanů o dění v obci
- Aktivní propagace místních výrobků a jejich výrobců
- Hustá síť místních komunikací, zajišťující přístupnost sídel
  - Výhodné umístění obce v regionu – nízké dojezdové vzdálenosti
- Bohatá nabídka zájmové činnosti a regionální kultury
- Město si uvědomuje svoji vůdčí roli v sociální oblasti pro širší území

Četné dopravní spojení hromadnou veřejnou dopravou do některých okolních sídel

### PŘÍLEŽITOSTI

- Vytvoření podmínek pro sladění profesního a rodinného života
  - Zvýšení turistického ruchu v obci, prodloužení pobytu turistů v obci
    - Zvýšení kvantity a kvality služeb v obci
- Rozšíření nabídky pro zájmovou činnost mládeže, resp. všech věkových skupin obyvatelstva
  - Doplnění chybějících sociálních služeb
- Vytvoření systému sociálních služeb pružně reagujícího na potřeby obyvatel
  - Rozšíření nabídky kulturních aktivit, především nadregionálního významu
- Rozšiřování možností sportovního vyžití ve městě
  - Realizace pozemkových úprav
  - Revitalizace náměstí a návsi

### SLABÉ STRÁNKY

- 25 % obyvatel obce žije v částech obce mimo střediskovou obec
- Nízká angažovanost místních obyvatel v některých částech obce ve veřejném životě (účast a pořádání akcí)
- Nedostatek leaderů spolkové činnosti
- Chybějící zázemí pro spolkovou činnost v některých místních částech a malé financování
- Nízká návštěvnost akcí pořádaných pro veřejnost a malá spádovost pro pořádané kulturní akce
- V území chybí některé sociální služby či nejsou poskytovány v dostatečné kvalitě a šíři
- Nevyhovující stav některých budov sloužících kulturním účelům
- Nevyhovující stav sportovních areálů
- Nevzhledná veřejná prostranství
- Nedostatečný přístup pro občany s nízkou pohyblivostí do budov a po městě

### HROZBY

- Vylidňování místních částí
- Stárnutí populace
- Příliv obyvatel bez vazby na obec
- Snížení nabídky služeb
- Nepokrytí sociálních potřeb obyvatelstva – sociální systém neschopný pružně reagovat na akutní potřeby obyvatel
- Snížení turistické návštěvnosti města a s tím spojený úbytek stravovacích a ubytovacích kapacit
- Pokles zájmu o kulturní akce

## B.1.8. PŘIBYSLAV / ÚZEMNÍ PLÁN GRAFICKÁ ČÁST

Základní požadavky na řešení územního plánu byly stanoveny v zadání územního plánu. Územní plán Příbyslav je pořizován na základě rozhodnutí města jako materiál koordinující rozvojové zájmy v území v duchu trvale udržitelného rozvoje. Konceptně vychází ze strategie rozvoje Příbyslavského mikroregionu.

### A / VEŘEJNĚ PROSPĚŠNÉ STAVBY

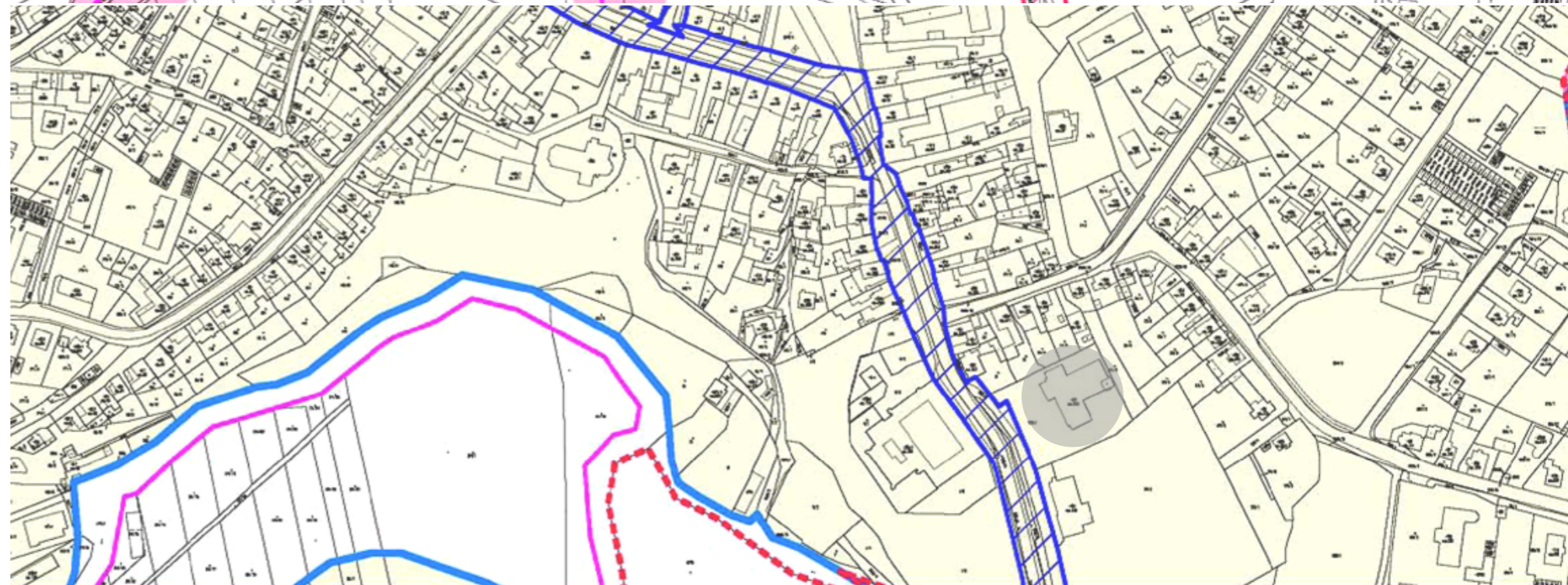
	VEŘEJNĚ PROSPĚŠNÉ STAVBY S MOŽNOSTÍ VYVLASTNĚNÍ
	KORIDORY DOPRAVNÍCH STAVEB PRO VEŘEJNĚ PROSPĚŠNÉ STAVBY S MOŽNOSTÍ VYVLASTNĚNÍ
	KORIDORY TECHNICKÝCH STAVEB PRO VEŘEJNĚ PROSPĚŠNÉ STAVBY S MOŽNOSTÍ VYVLASTNĚNÍ
	HRANICE KATASTRÁLNÍCH ÚZEMÍ
	HRANICE MĚSTA

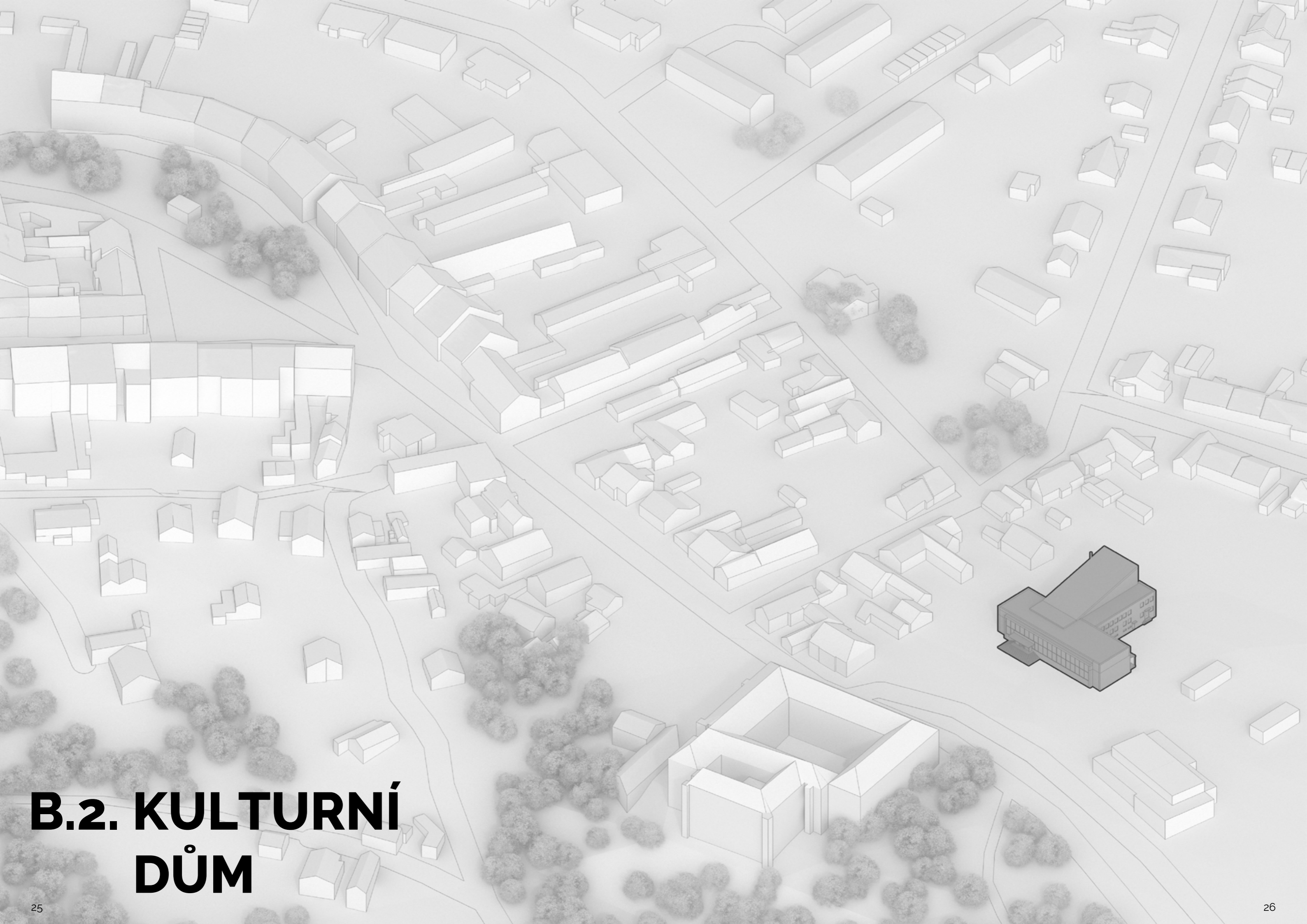
### B / ZAKLADNÍ ČLENENÍ ÚZEMÍ

	ZASTAVĚNÉ ÚZEMÍ
	HRANICE MĚSTA PŘIBYSLAV
	KORIDORY DOPRAVNÍ INFRASTRUKTURY

### C / ODŮVODNĚNÍ UP

	BYDLENÍ V RODINNÝCH DOMECH
	BYDLENÍ V BYTOVÝCH DOMECH
	VEŘEJNÁ OBČANSKÁ VYBAVENOST
	SPORT A TĚLOVÝCHOVA
	SÍDELNÍ ZELENĚ
	PLOCHY SILNIČNÍ DOPRAVY
	HRANICE MĚSTSKÉ PAMÁTKOVÉ ZÓNY
	NEMOVITÉ KULTURNÍ PAMÁTKY
	ÚZEMÍ S ARCHEOLOGICKÝMI NÁLEZY
	DROBNÁ ARCHITEKTURA





# B.2. KULTURNÍ DŮM

### B.3.1. KULTURNÍ DŮM PŘIBYSLAV / HISTORIE

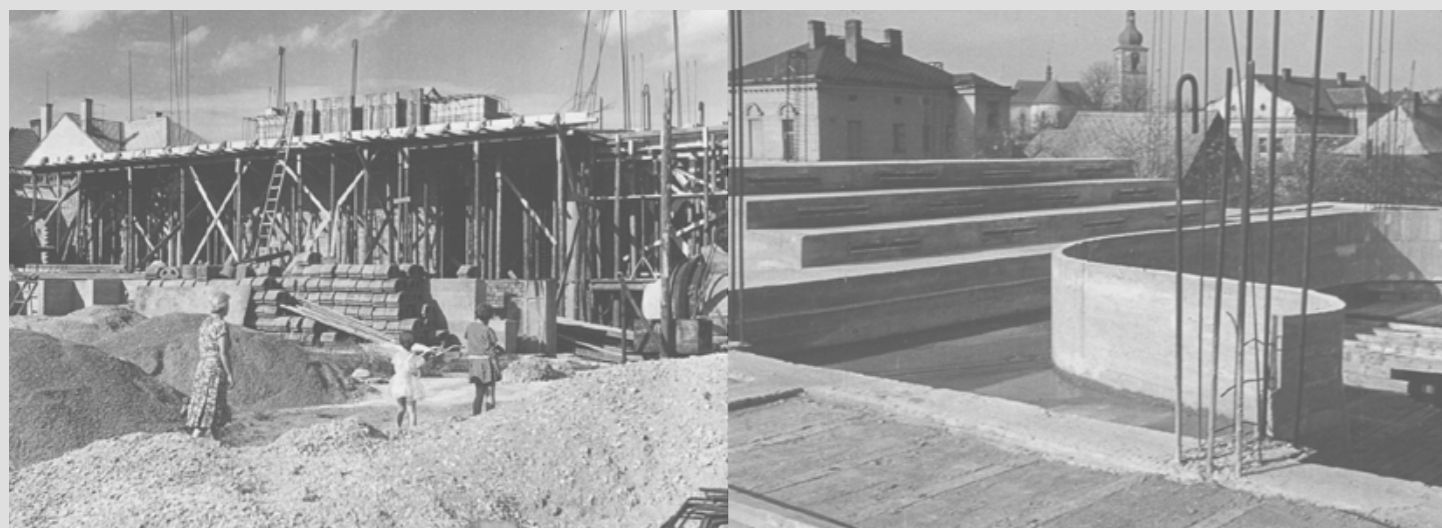
V roce 1959 začalo přibyslavské zastupitelstvo uvažovat o vybudování nového kina. To mělo v té době spolu s ochotnickým divadlem svoje zázemí v místní sokolovně, kam se v roce 1936 přestěhovaly po její dostavbě z Hotelu Klusáček na náměstí. Budova z poloviny 30. let 20. století však převážně sloužila TJ Sokol ke cvičení. Mnohé neshody, kdo, kdy a jak může tyto prostory využívat pro svoji zájmovou činnost, přilíš rozvoji amatérských kroužků nepřály. Dokonce měly za následek přerušeni činnosti divadelních ochotníků.

Při jednání s tehdejšími zástupci okresu a kraje vznikla podle Šauerové myšlenka postavit místo samostatného kina víceúčelový kulturní dům, který by sloužil nejen pro promítání fi lmů, ale i pro divadlo a další kulturně společenské akce ve městě. V roce 1960 byla pro stavbu vyčleněna lokalita bývalých zámeckých zahrad naproti přibyslavskému zámku. Ještě téhož roku proběhly první zaměřovací práce. Kaplička sv. Jana Nepomuckého, kterou si už skoro nikdo nepamatuje, musela ustoupit plánované novostavbě. Samotná výstavba, která měla probíhat ve třech etapách, začala v akci „Z“ na podzim roku 1961.

Na dnešní poměry však stavba probíhala hlemýždím tempem. Město se snažilo stavbu příliš neprodrazovat a plně využívalo skoro na všechny práce dobrovolníky. Byly dány přesné rozpisy, kolik pracovníků který podnik nebo úřad sídlící ve městě i okolí v určitý den dodá. Mechanizace bylo žalostně málo... Stavba byla zkolaudována a slavnostně předána přibyslavské veřejnosti na jaře roku 1969.

V současné době slouží kulturní dům k pořádání nejrůznějších kulturních i společenských akcí, promítá se zde kino. Svě zázemí zde našli divadelní ochotníci, loutkové divadlo, letní kino, filmový klub i hudební skupiny. Pracovníci KZM Přibyslav v současnosti usilují o vybudování mini amfiteátru právě pro promítání letního kina.

	2019	diváci	2018	diváci	2017	diváci	2016	diváci	2015	diváci
Divadelní soubory	9	1421	8	1234	8	724	7	970	7	1016
Divadelní Přibyslav	11	1647	10	1270	11	1000	14	1518	11	1596
Kino	16	1284	21	3259	21	2558	21	2609	23	2272
Filmový klub	7	251	7	231	7	258	7	383	7	299
Koncerty	16	1495	18	1723	12	786	23	1642	28	2084
Loutkový soubor	8	535	8	455	6	369	6	258	7	450
Ostatní	18	3026	21	3968	20	3238	23	3695	10	1195
Výstavy	3		3	380	3	670	3	510	3	972
Kostymérna pronájem KD		321		238		328		380		321
	35		26		17		26		15	



## B.3.2. KULTURNÍ DŮM PŘIBYSLAV / DEFINICE ZADÁNÍ

Stavební program komunitního centra není obecně definován. Typologie budovy se v současné době proměňuje v závislosti na potřebách řešené lokality. Komunitní centrum je sociální instituce, která poskytuje služby v oblasti volného času, vzdělávání, kultury, sportu, náboženství či v problematice sociálně vyloučených skupin lidí.

Z výše uvedeného vyplývá základní role komunitního centra, která spočívá nejen v poskytování prostoru pro trávení času, jak to ve většině případů bývá v případě polyfunkčních domů. Role současného kulturního centra je ve vytvoření jednoty (objektu), který se bude identifikovat s obyvateli, bude místem, kde anonymita mizí v pozadí a do popředí se dostává komunikace mezi lidmi. Komunitní centrum je v těchto vztazích prostředníkem a poskytuje nejen místo, ale také příležitost k vytvoření těchto vazeb, bez ohledu na to, na čem jsou založeny: vzdělání, zájmové kluby, co-working, hudební nebo taneční studio, rodinné centrum aj.

Zájmové kluby (kroužky) hrají důležitou roli při vytvoření pevných přátelských vazeb. Umístění takových klubů v komunitních centrech poskytuje návštěvníkům užší interakci. Je velmi důležité vytvořit pocit osobního prostoru, známého a útulného, prostřednictvím architektury a dobře postaveného stavebního programu.

Takový dům je místem, které přivítá velké množství návštěvníků a členů spolků a družstev města Přibyslav, nabídne pomoc při vytváření nových vztahů uvnitř rozdílných skupin obyvatel. Umožňuje poznání o tom, čím se zabývají lidé v okolí, představuje a identifikuje, eliminuje anonymitu.

- 01 / Sbor Dobrovolných Hasičů
- 02 / Lesní družstvo Přibyslav
- 03 / Divadelní Přibyslav



**TOUR DE ALEJE 2018**  
LETNÍ CYKLOZÁVOD PRO CELOU RODINU  
14.7. / 11:00 / PŘIBYSLAV

**filmový klub přibyslav**  
19.30 Ixcantul (drama)  
21.30 Sarraf (drama)

**36. ROČNÍK Divadelní PŘIBYSLAV 2019**

**5.5.2019 13:00h.-15:00h. Den otevřeného letiště Aeroklubu Přibyslav**



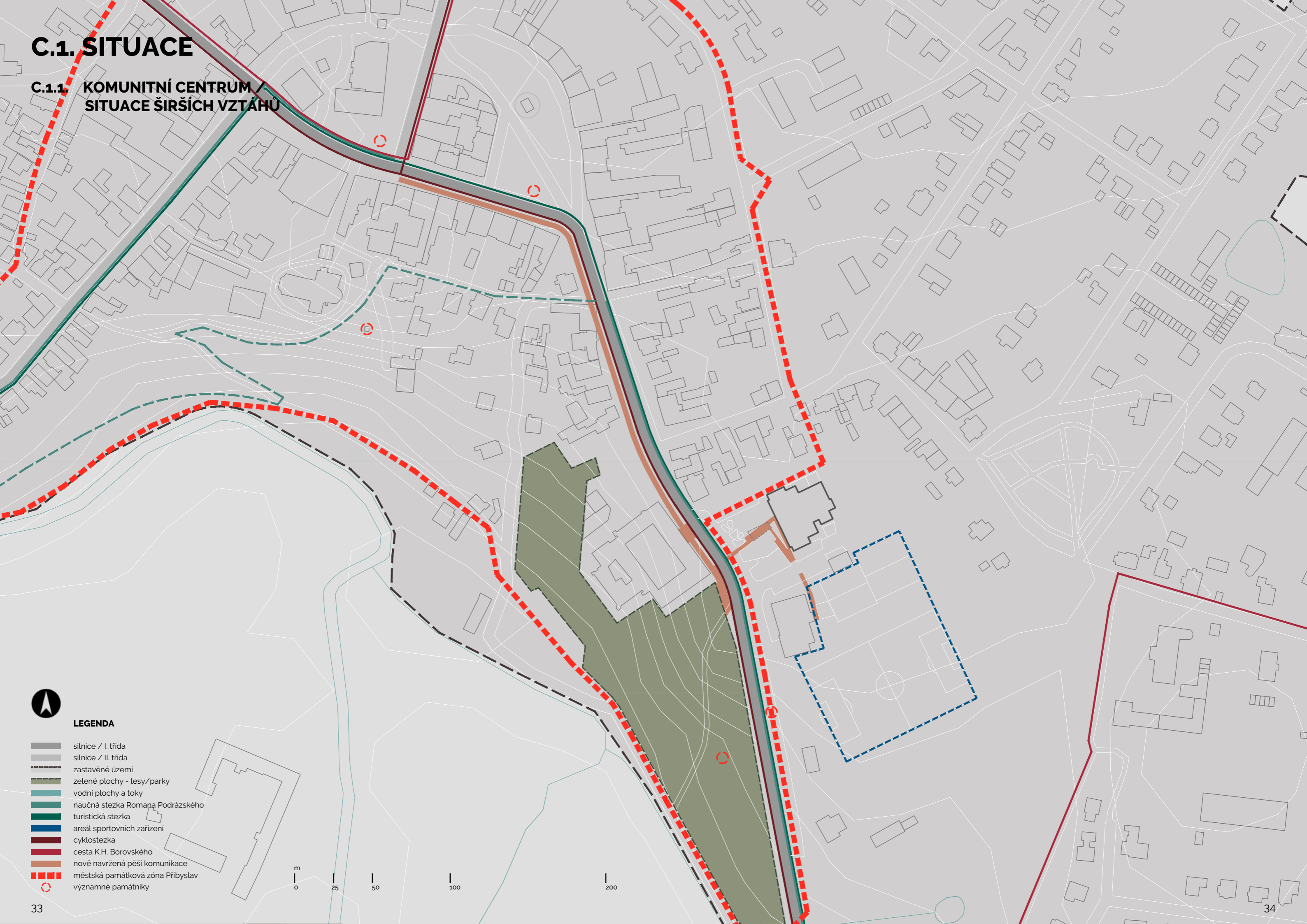
# C. NÁVRHOVÁ ČÁST



# KOMUNITNÍ CENTRUM

# C.1. SITUACE

## C.1.1 KOMUNITNÍ CENTRUM / SITUACE ŠIRŠÍCH VZTAHU



### LEGENDA

- silnice / I. třída
- silnice / II. třída
- zastavěné území
- zelené plochy - lesy/parky
- vodní plochy a toky
- naučná stezka Romana Podrázského
- turistická stezka
- areál sportovních zařízení
- cyklostezka
- cesta K.H. Borovského
- nově navržená pěší komunikace
- městská památková zóna Příbystav
- významné památníky



## C.1.2. KOMUNITNÍ CENTRUM / SITUACE A DOPRAVNÍ ŘEŠENÍ



### LEGENDA

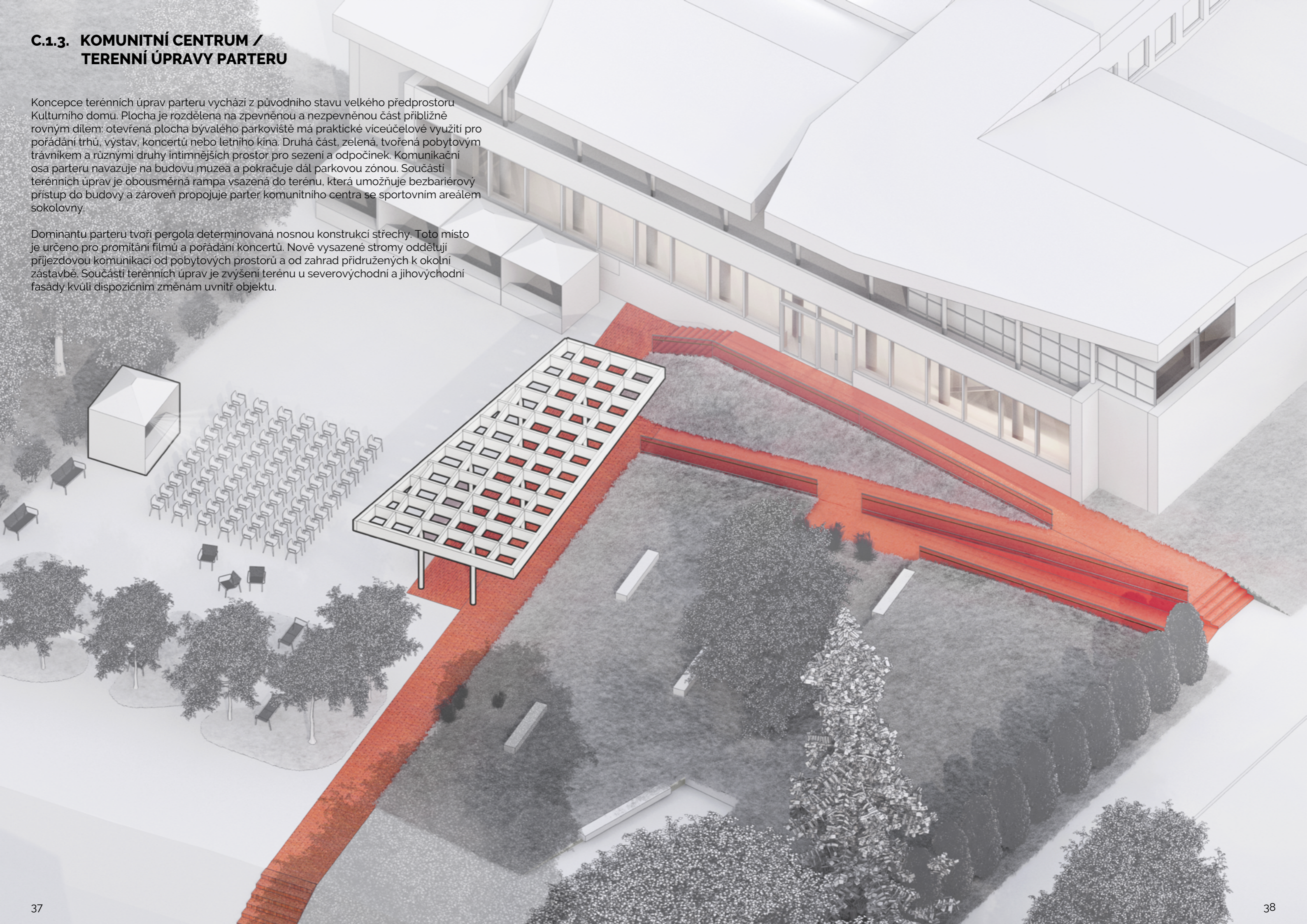
- 01 řešený objekt / Komunitní centrum
- 02 Přibyslavský zámek / hasičské muzeum
- 03 Sokolovna Přibyslav
- 04 tenisové kurty
- 05 fotbalové hřiště
- 06 parking / 12 míst+1 imob
- 07 parking / 27 míst
- 08 zásobování
- 09 parter / návrh terenních úprav
- 10 úprava parteru muzea
- 11 příjezdová komunikace
- 12 návaznost na park
- 13 komunikační návaznost na areál Sokolovny

M 1:1500  
m  
0 5 10 25 50

### C.1.3. KOMUNITNÍ CENTRUM / TERENNÍ ÚPRAVY PARTERU

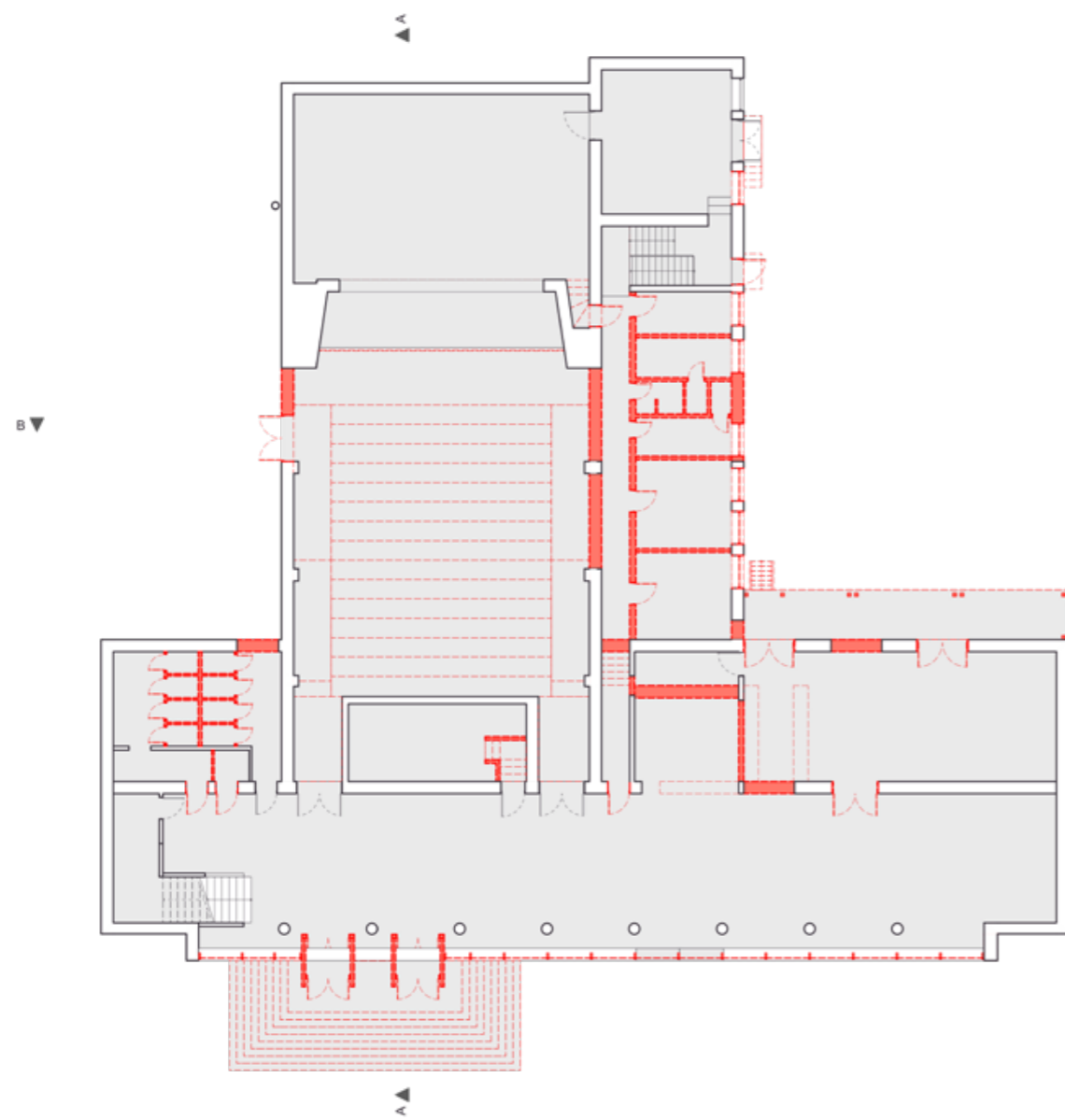
Koncepce terénních úprav parteru vychází z původního stavu velkého předprostoru Kulturního domu. Plocha je rozdělena na zpevněnou a nezpevněnou část přibližně rovným dílem: otevřená plocha bývalého parkoviště má praktické víceúčelové využití pro pořádání trhů, výstav, koncertů nebo letního kina. Druhá část, zelená, tvořená pobytovým trávníkem a různými druhy intimnějších prostor pro sezení a odpočinek. Komunikační osa parteru navazuje na budovu muzea a pokračuje dál parkovou zónou. Součástí terénních úprav je obousměrná rampa vsazená do terénu, která umožňuje bezbariérový přístup do budovy a zároveň propojuje parter komunitního centra se sportovním areálem sokolovny.

Dominantu parteru tvoří pergola determinovaná nosnou konstrukcí střechy. Toto místo je určeno pro promítání filmů a pořádání koncertů. Nově vysazené stromy oddělují příjezdovou komunikaci od pobytových prostorů a od zahrad přidružených k okolní zástavbě. Součástí terénních úprav je zvýšení terénu u severovýchodní a jihovýchodní fasády kvůli dispozičním změnám uvnitř objektu.



# C.2. BOURÁNÍ

## C.2.1. KULTURNÍ DŮM / DISPOZICE



1.NP

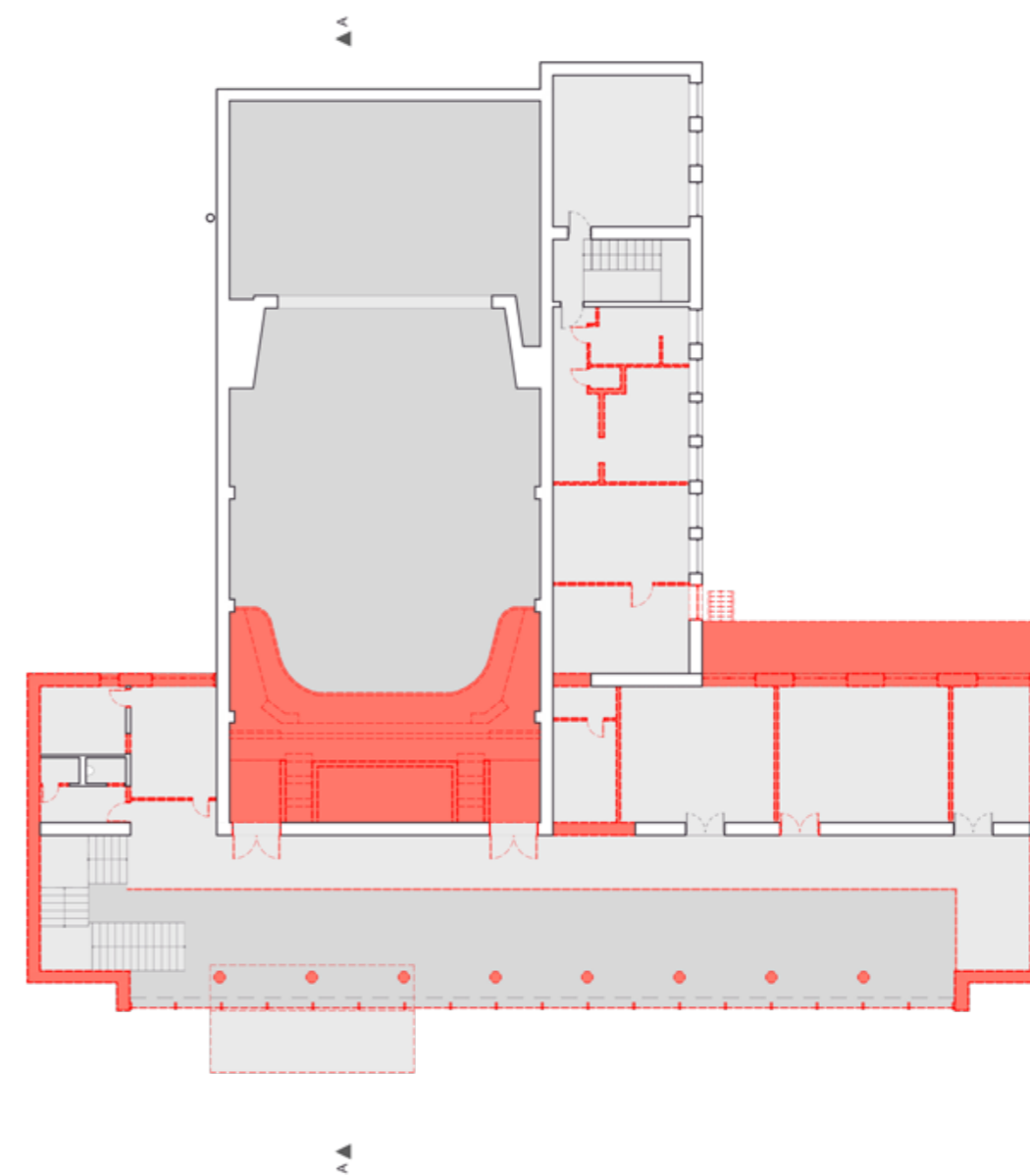


0 5m 10m

▼B

▼B

▼B

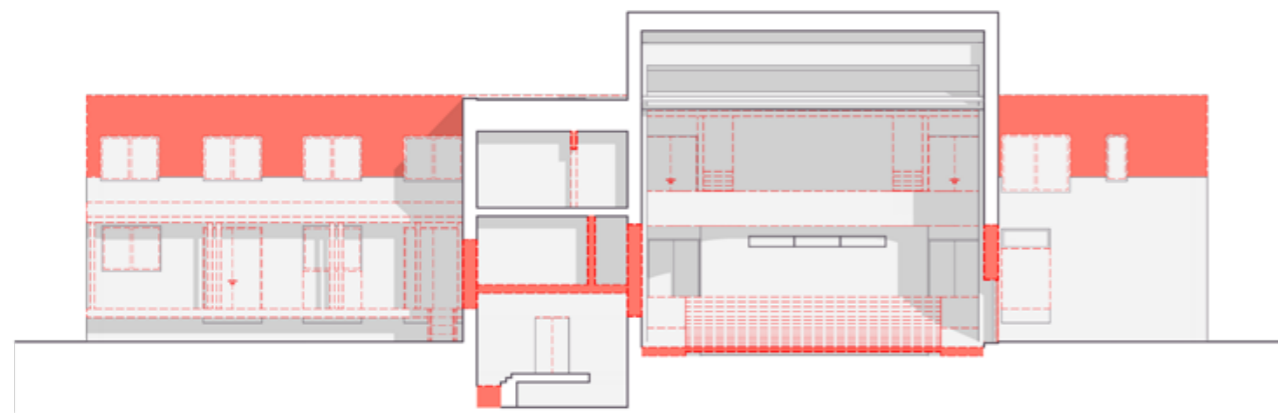


2.NP

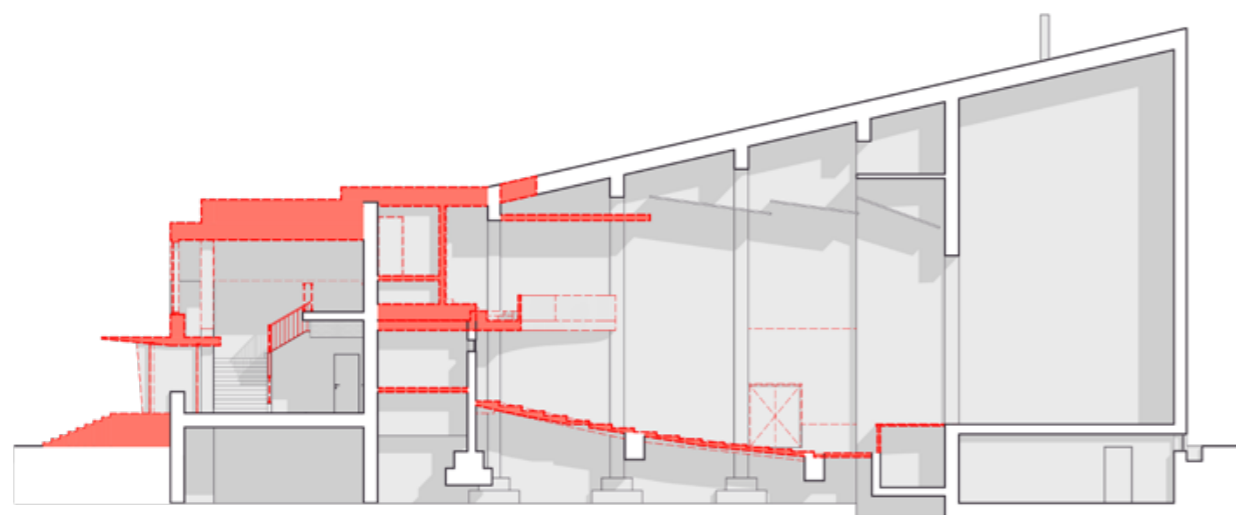


0 5m 10m

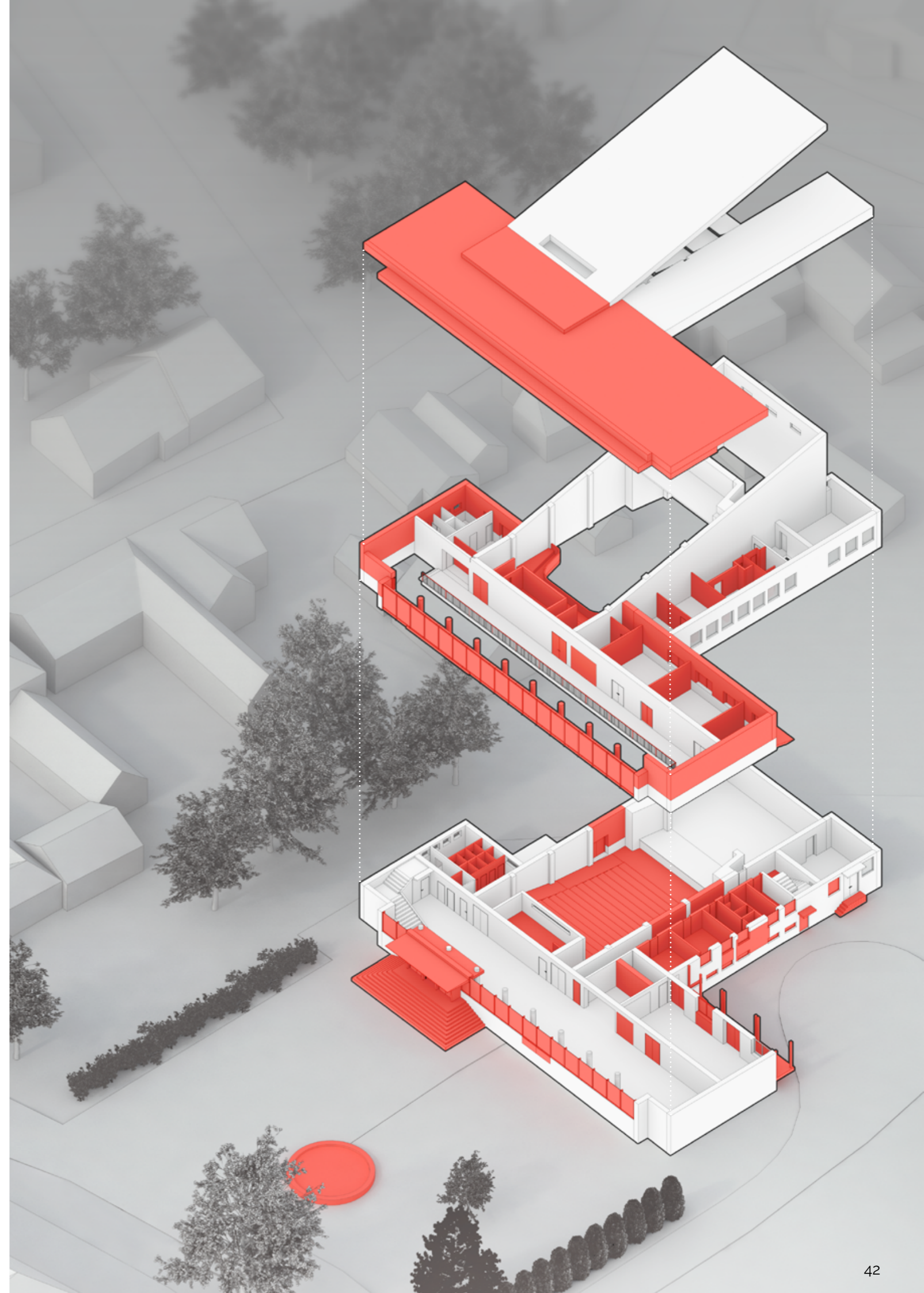
### C.2.1. KULTURNÍ DŮM / ŘEZY



B-B'



A-A'

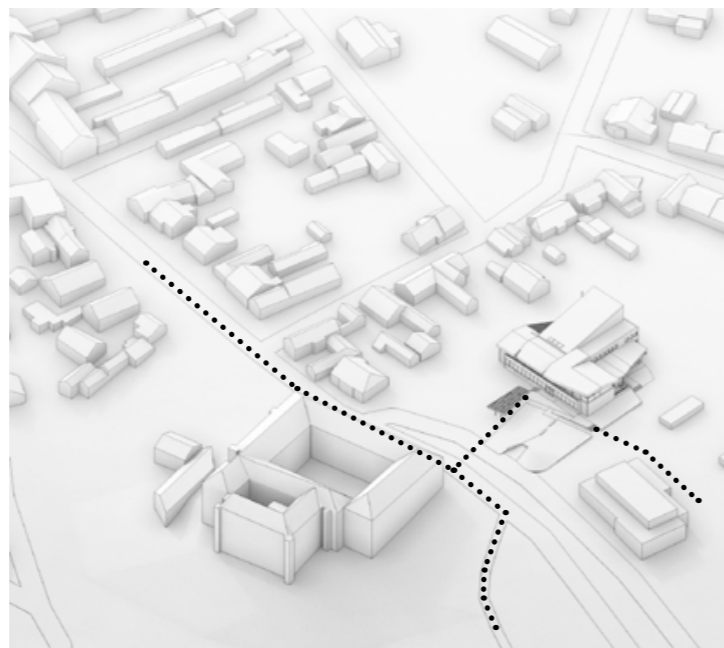


## C.3. NÁVRH

### C.3.1. KOMUNITNÍ CENTRUM / POUŽITÉ PRINCIPY

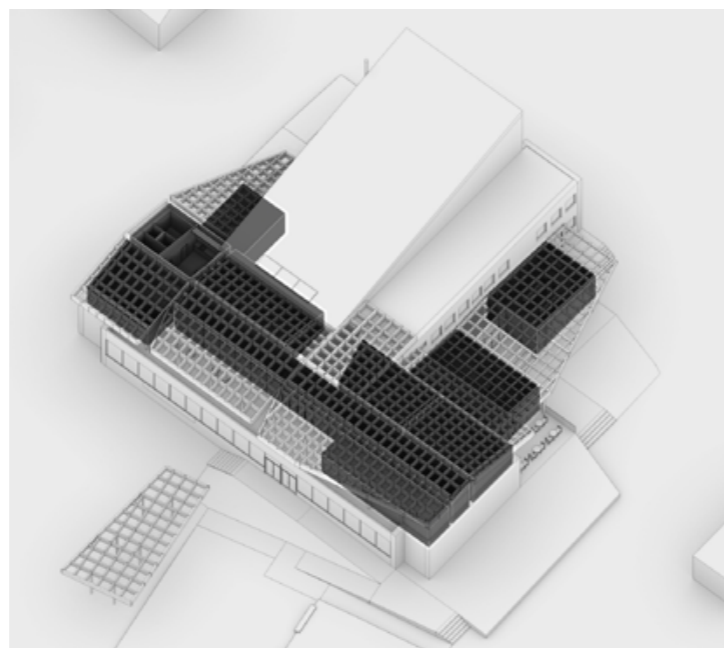
#### C.3.1.1 URBANISTICKÉ SCHÉMA

Urbanistická koncepce spočívá ve formování nového ohniska pro rozvoj města. Ohnisko tvoří komunitní centrum společně s muzeem, sokolovnou a sportovním areálem. Nové „kulturní centrum“ v pěší dostupnosti historického jádra města tak tvoří složitější polycentrickou kompozici města.



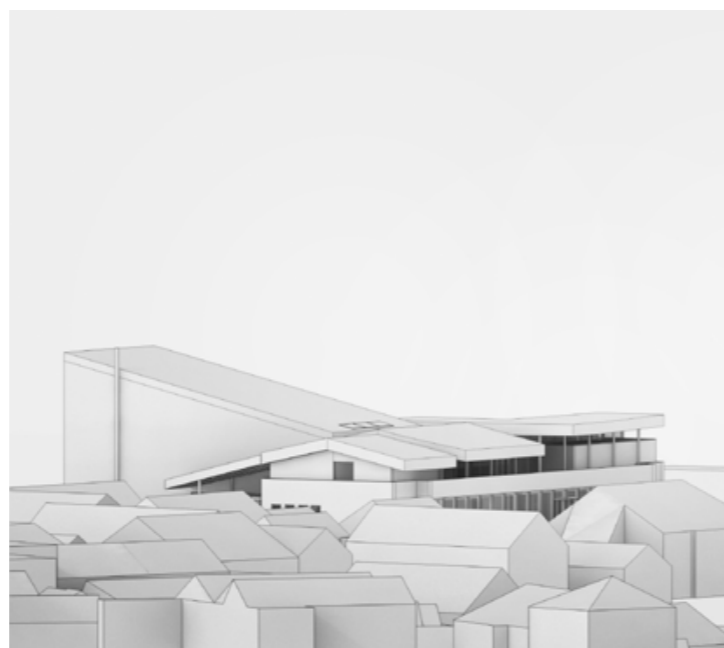
#### C.3.1.2 NOVÉ PROSTORY POD NOVOU STŘECHOU

Objem původního kulturního domu je jednoduchý a uzavírá jednotlivé funkce těsně vedle sebe. Nové řešení umísťuje pod jednou spojující strukturou střešního pláště jednotlivé funkce odděleně při zachování provozních vazeb.



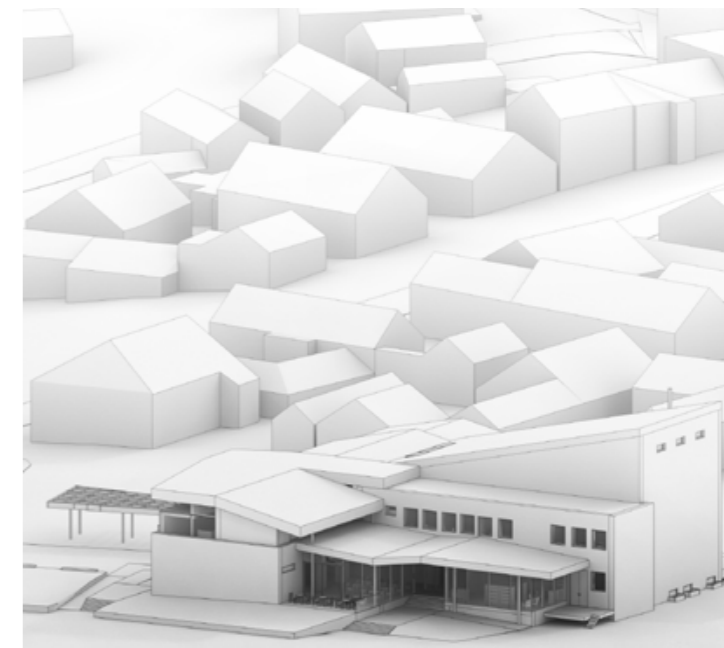
#### C.3.1.3 STŘEŠNÍ KRAJINA

Tvarování nového střešního pláště odpovídá charakteru a členění okolní zástavby a zároveň reaguje na dispoziční změny komunitního centra. Střeška mění průběh a sklon po celé délce budovy. Směrem ke stávající zástavbě se zklidňuje svým klasickým sedlovým tvarem.



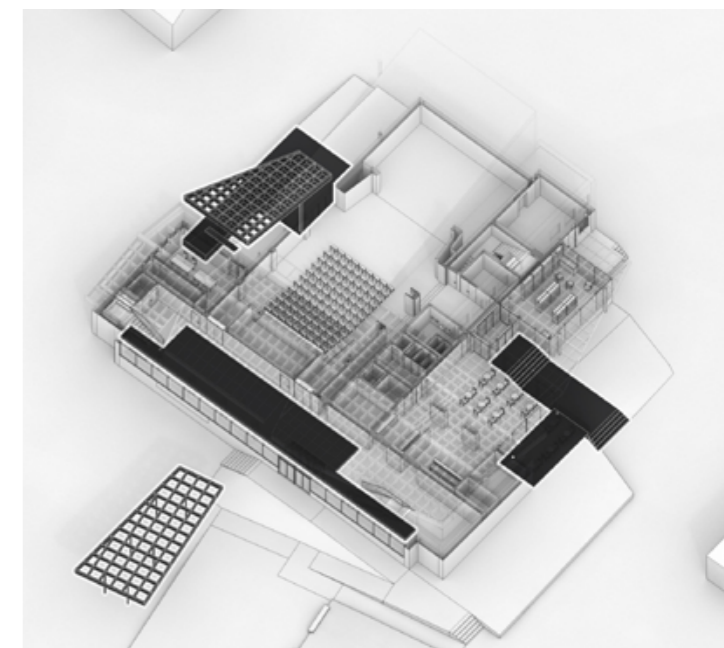
#### C.3.1.4 ROZŠÍŘENÍ FUNKČNÍHO SCHÉMATU

Dostavba nových objemů po stranách původního objektu zjemňuje původní objem kulturního domu, tvoří postupnou výškovou gradaci. Nová terasa ve 2 NP odlehčuje hmotu fasády ustoupením do hloubky objemu.



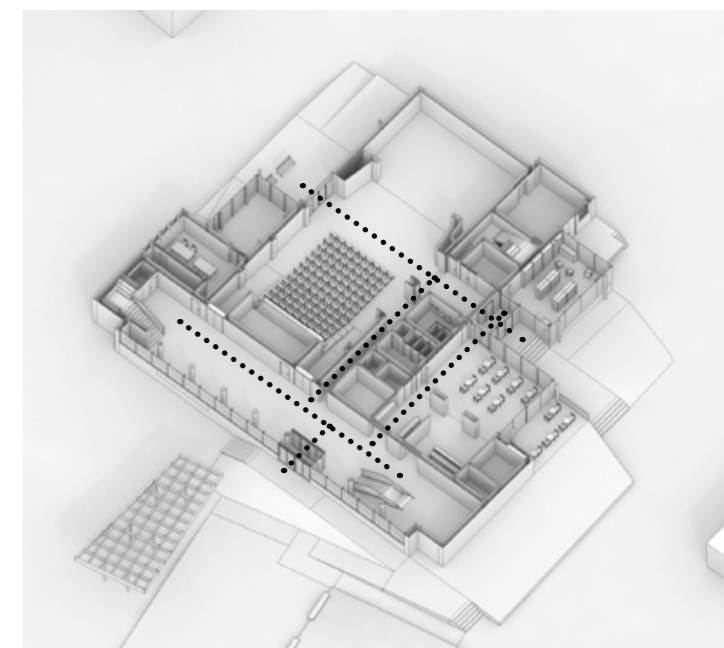
#### C.3.1.5 EXTERIER vs. INTERIER

Proměna KD reaguje na vysoké požadavky propojení vnitřního uspořádání s venkovním prostorem jak vizuálně tak i fyzicky. Pomocí teras, průhledů, velkých prosklení, světlíků a použití jednotného principu zastřešení jak venku tak i uvnitř budovy se této dva prostory setkají a návštěvník je v kontaktu s každým skorem v každé části budovy.

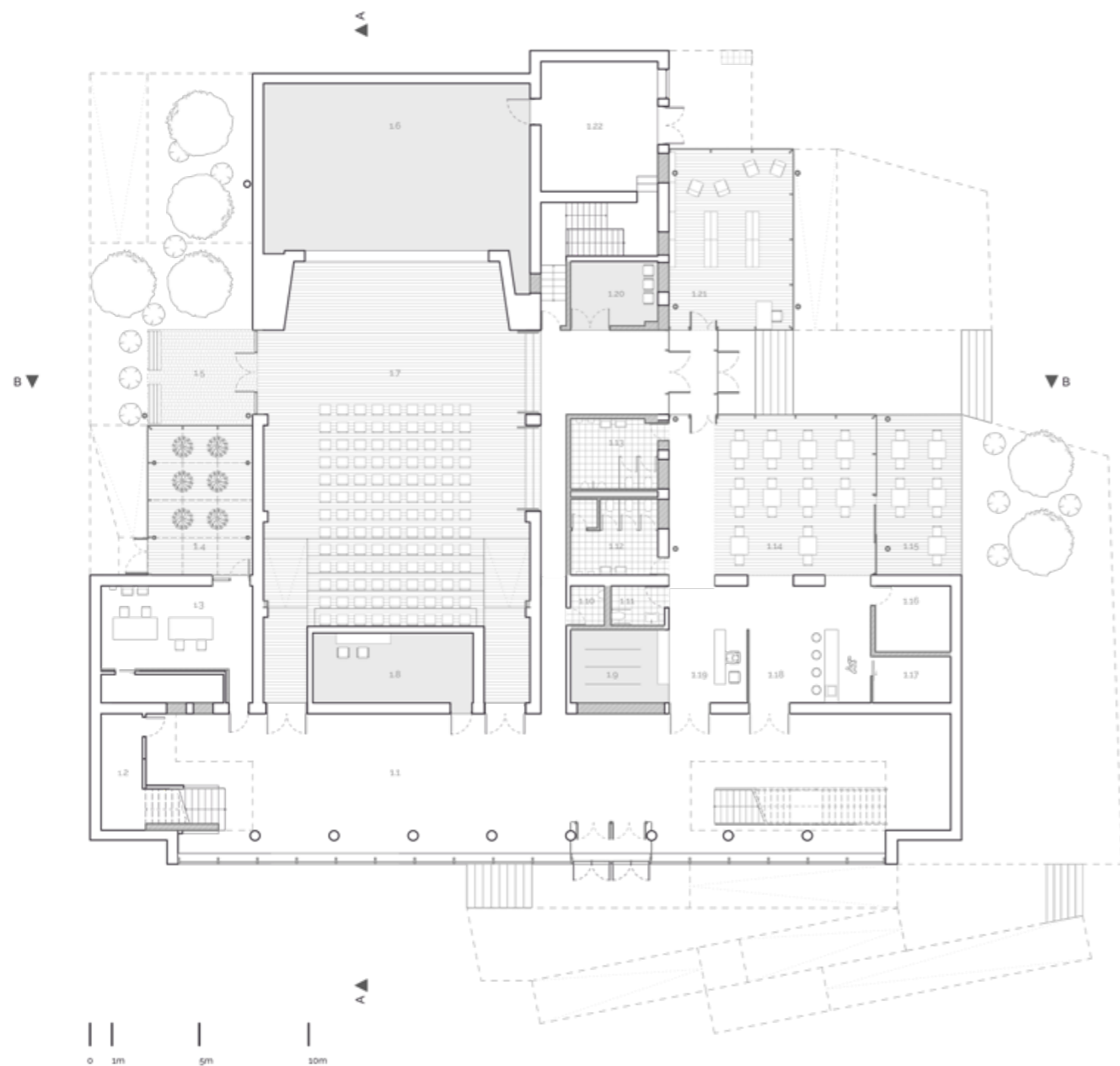


#### C.3.1.6 VOLNÁ DISPOZICE

Rekonstrukce zahrnuje otevření více možností pohybu v budově, než nabízel chodbový systém původního kulturního domu. Vybourání průchodů, dostavba nového schodiště, výšková změna stropních konstrukcí a propojení nových míst skrz původní stěny vytváří nové komunikační uspořádání budovy. V návaznosti na novou komunikaci byl posunut i hlavní vstup.



### C.3.2. KOMUNITNÍ CENTRUM / DISPOZICE

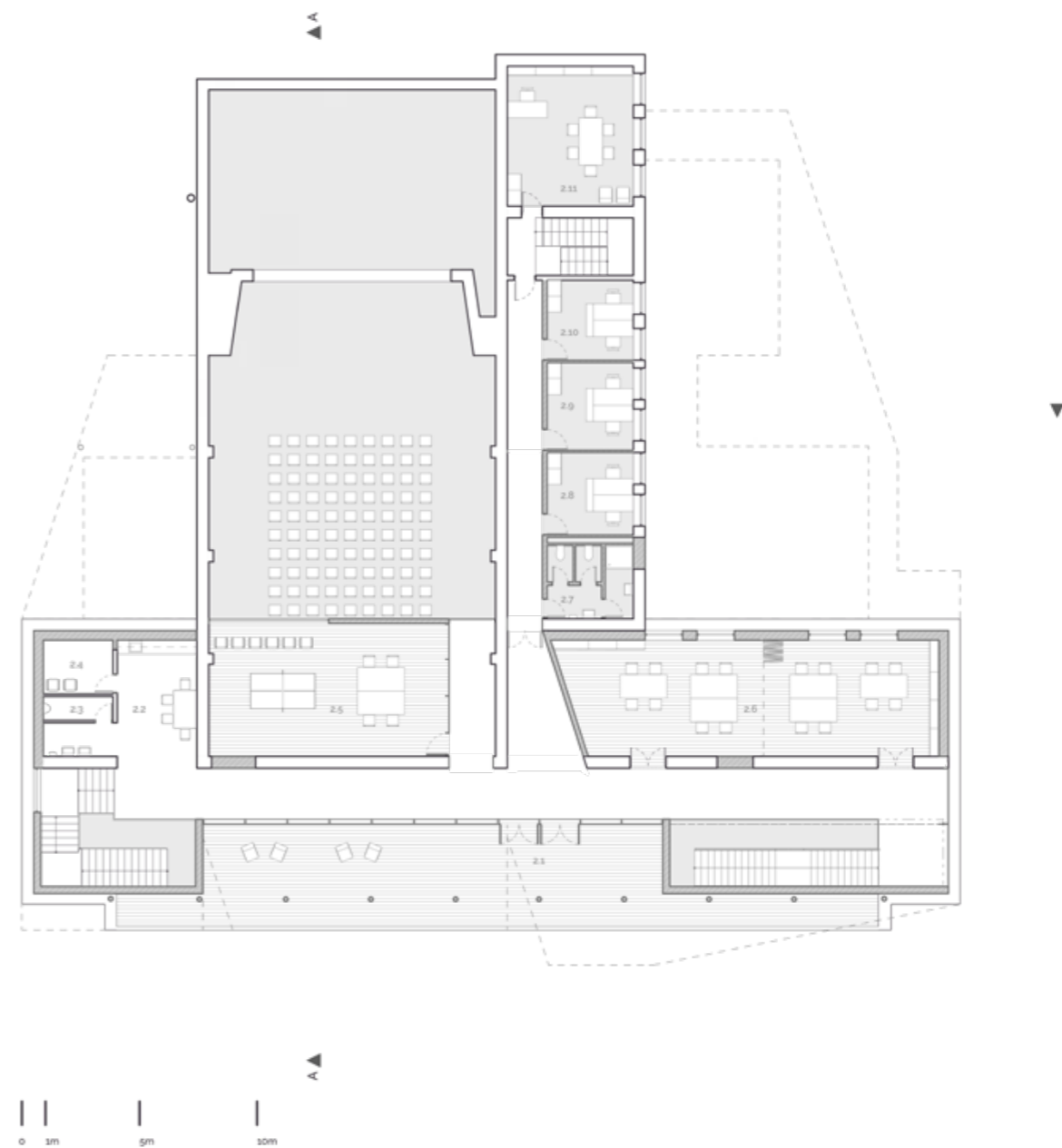


1.NP



- 11 vstupní hala / výstavní prostor
- 12 sklad venkovního nábytku
- 13 zahradnická dílna
- 14 oranžerie
- 15 komunitní zahrádka
- 16 zákulisní prostor / dekorace
- 17 hlavní sal
- 18 promítací místnost / řeže
- 19 šatna pro návštěvníky
- 110 úklid
- 111 WC imobilní

- 112 WC dámy
- 113 WC páni
- 114 kavárna sal
- 115 venkovní terasa
- 116 strojovna vzt
- 117 odpadky
- 118 kavárna bar
- 119 recepce / prodej vstupenek
- 120 sklad nábytku
- 121 knihovna
- 122 zásobování



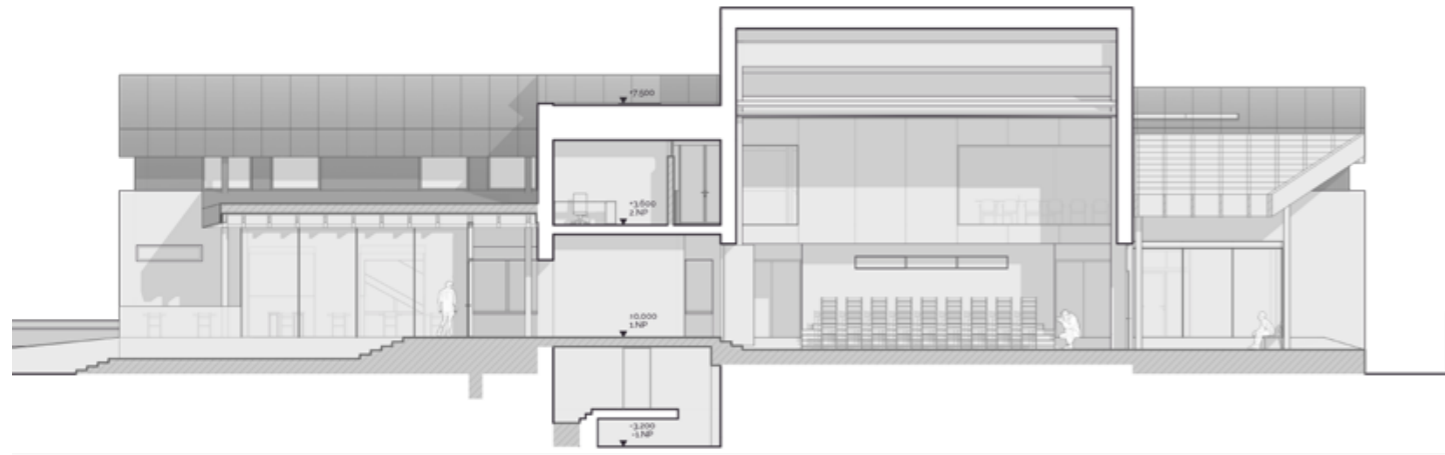
2.NP



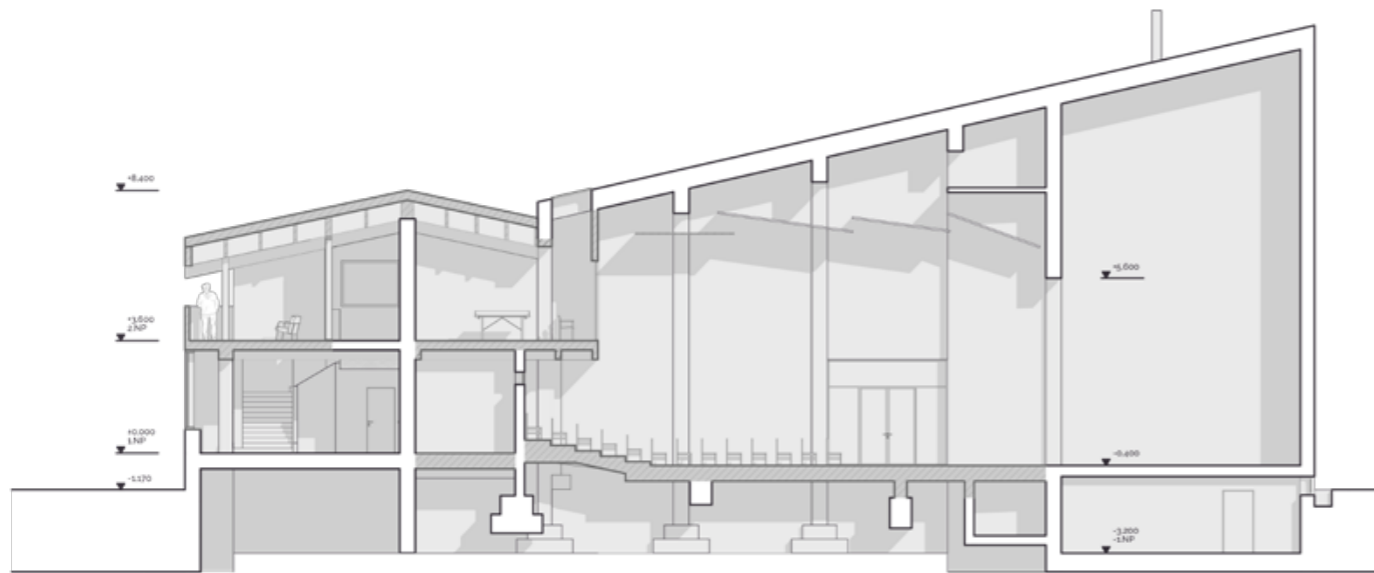
- 21 terasa
- 22 společná kuchyňka
- 23 úklid
- 24 sklad nábytku
- 25 klubovna
- 26 klubovna 1+1
- 27 WC/sprcha pro zaměstnance
- 28 kancelář 1
- 29 kancelář 2
- 210 kancelář 3
- 211 ředitel / zasedací místnost



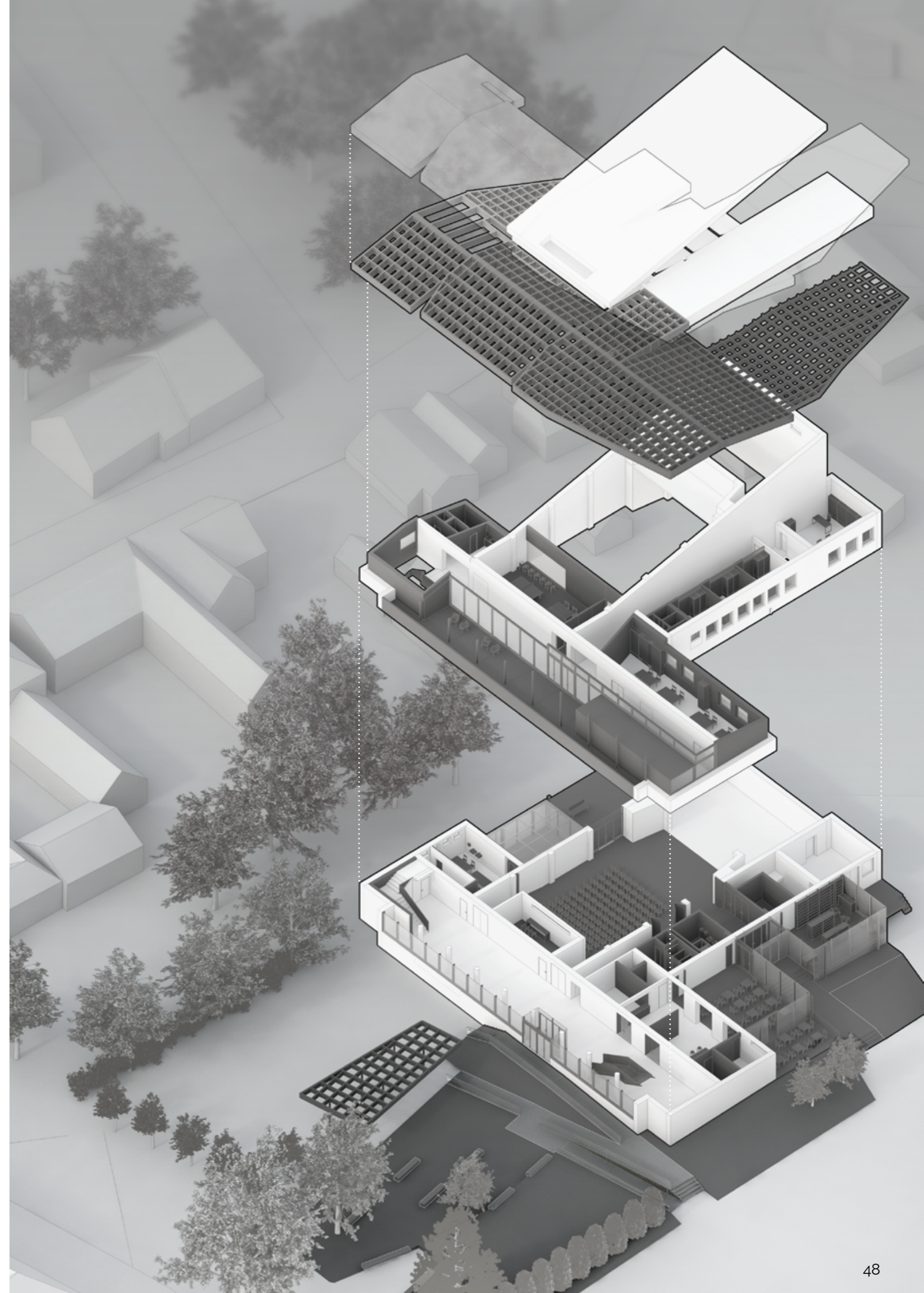
C.3.3. KOMUNITNÍ CENTRUM / ŘEZY

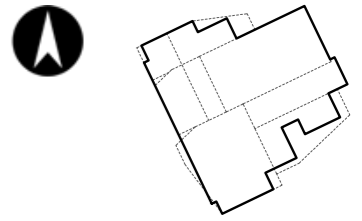


B-B' 0 1m 5m 10m

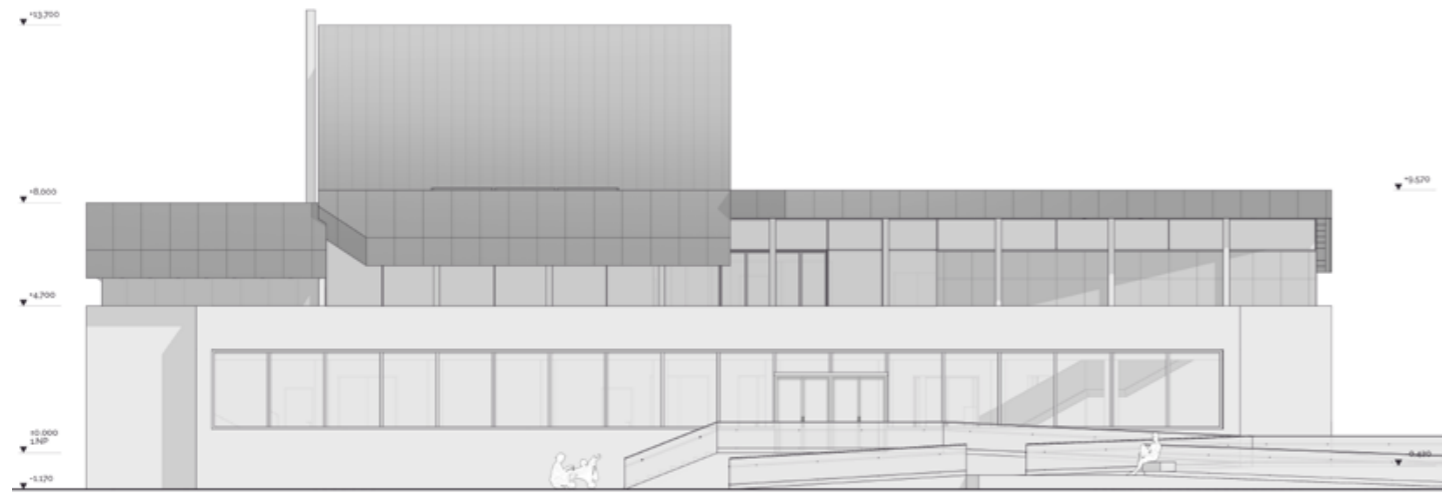


A-A' 0 1m 5m 10m

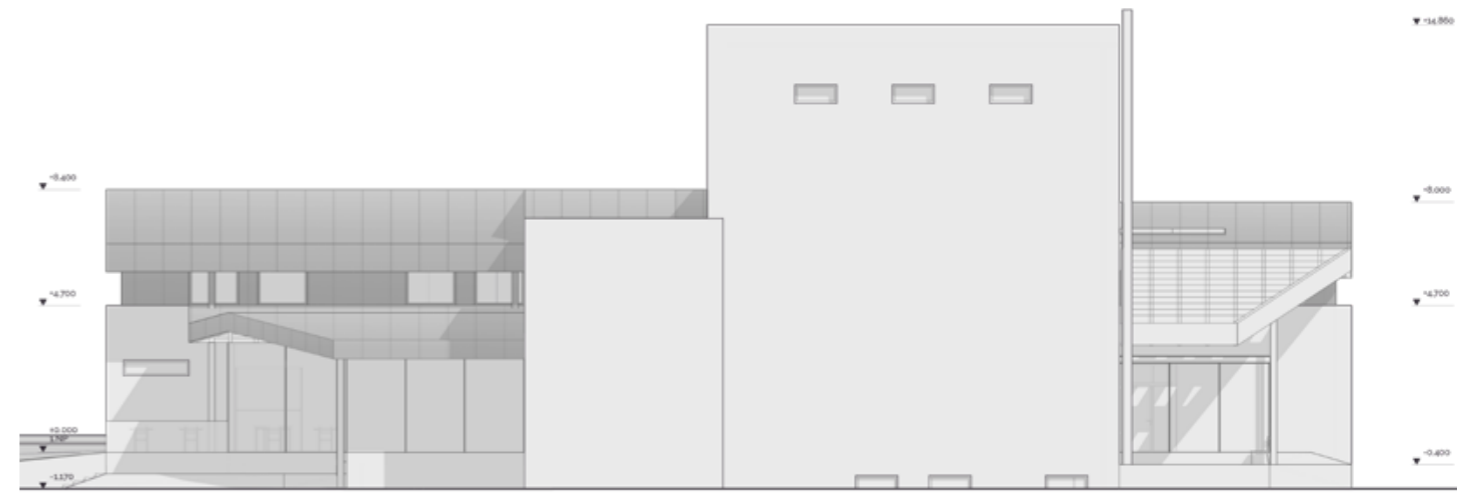




pohled jihozápadní



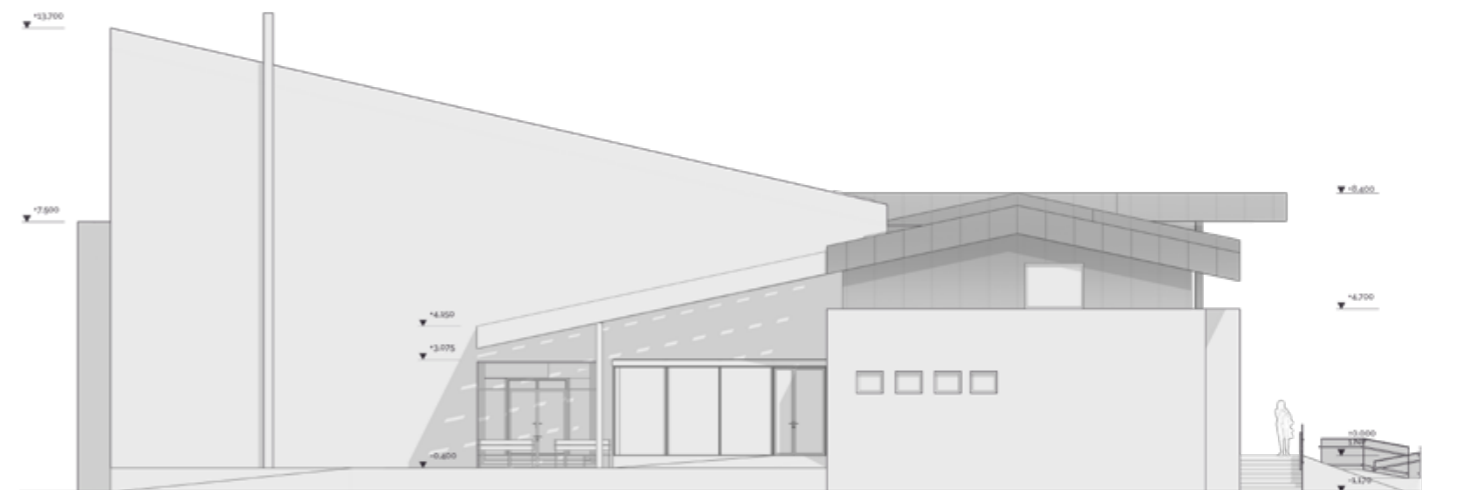
pohled severovýchodní



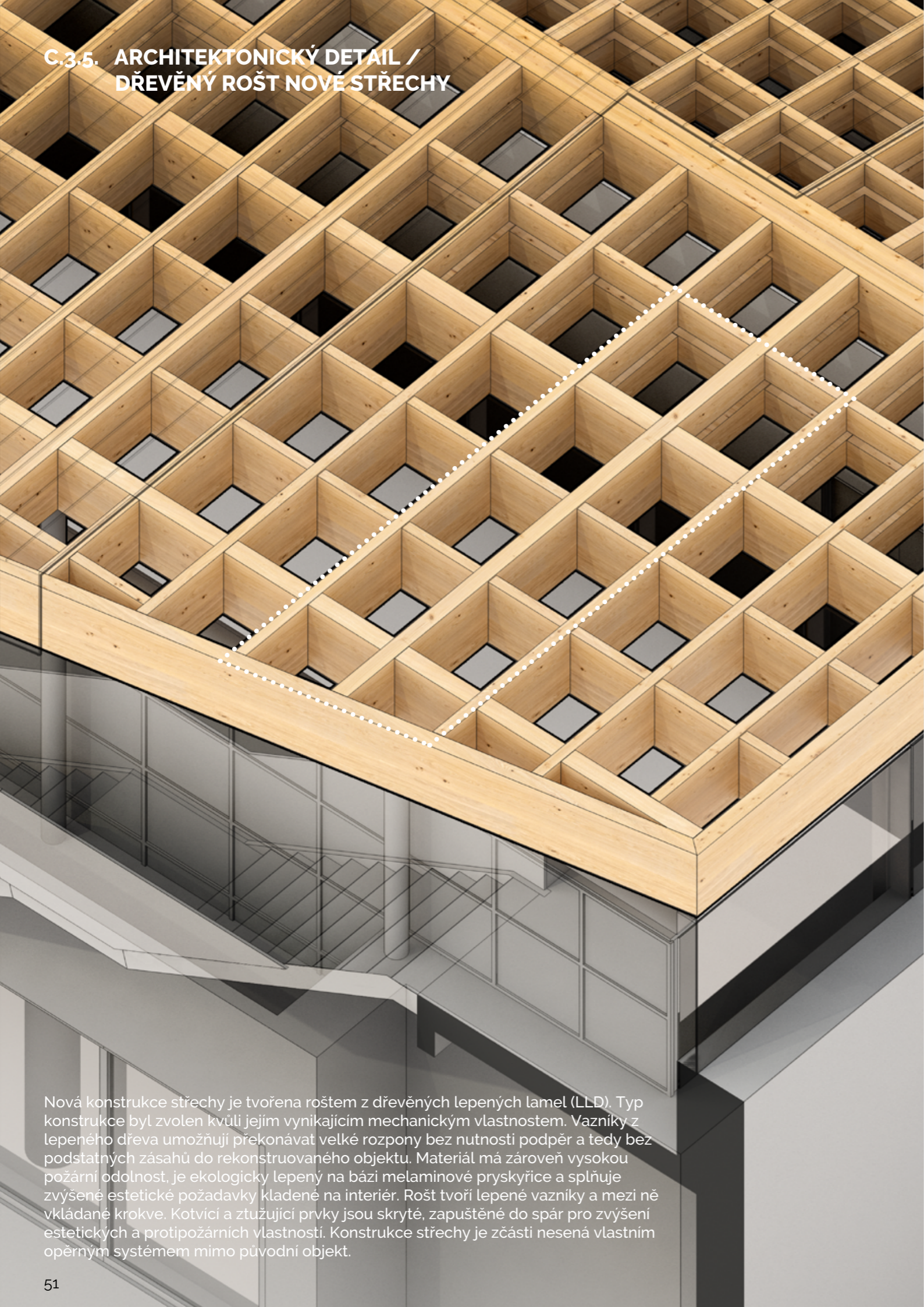
pohled jihovýchodní



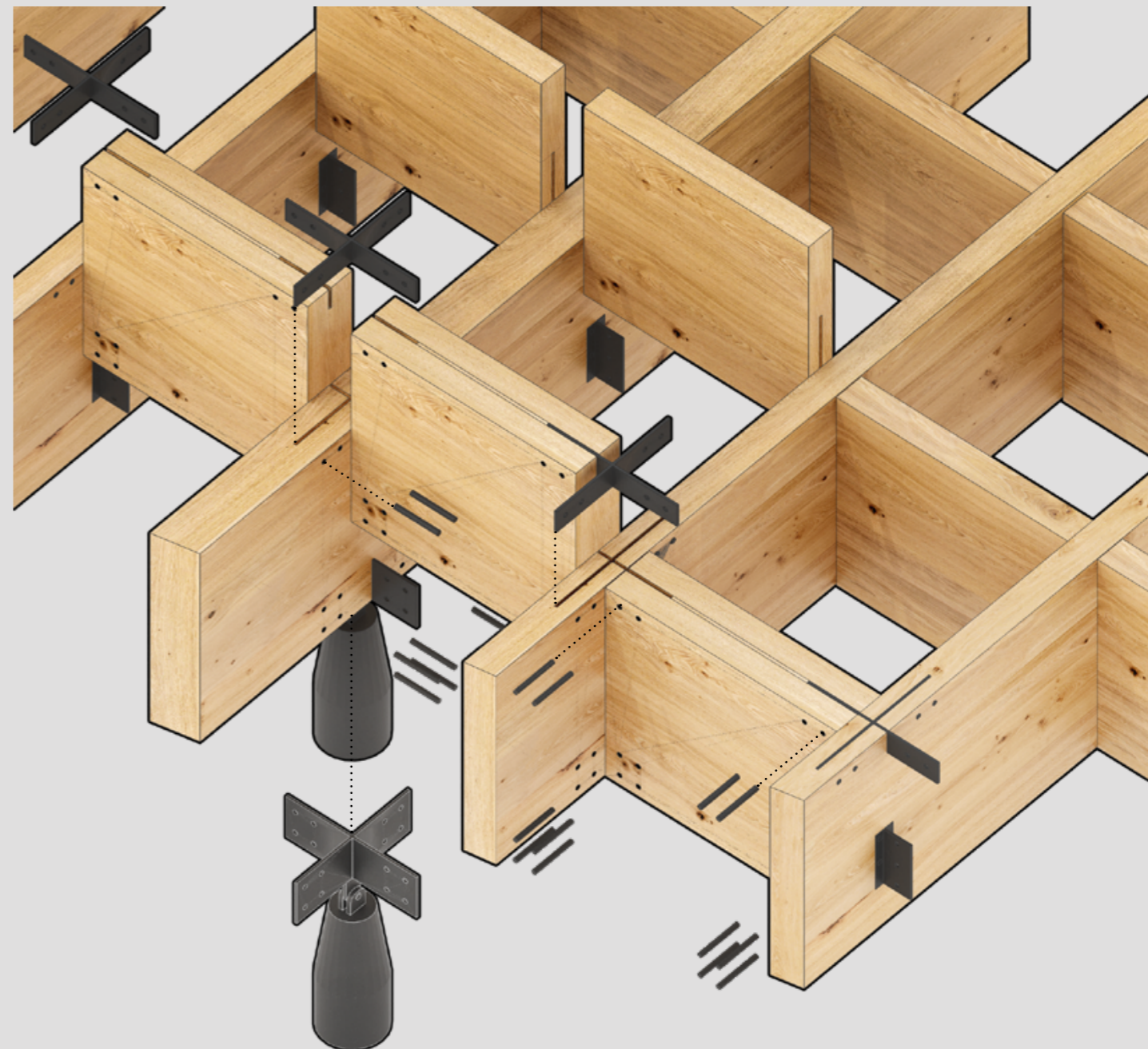
pohled severozápadní



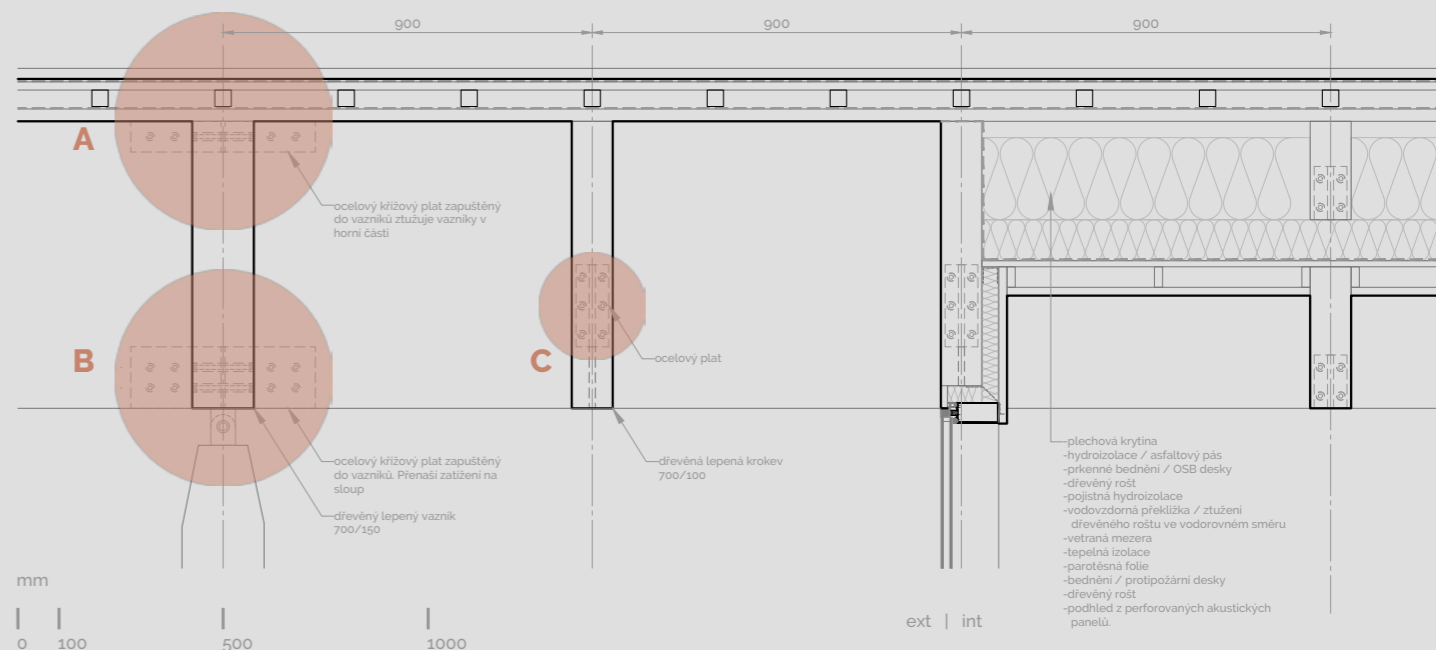
### C.3.5. ARCHITEKTONICKÝ DETAIL / DŘEVĚNÝ ROŠT NOVÉ STŘECHY



Nová konstrukce střechy je tvořena roštem z dřevěných lepených lamel (LLD). Typ konstrukce byl zvolen kvůli jejím vynikajícím mechanickým vlastnostem. Vazníky z lepeného dřeva umožňují překonávat velké rozpory bez nutnosti podpěr a tedy bez podstatných zásahů do rekonstruovaného objektu. Materiál má zároveň vysokou požární odolnost, je ekologicky lepený na bázi melaminové pryskyřice a splňuje zvýšené estetické požadavky kladené na interiér. Rošt tvoří lepené vazníky a mezi ně vkládáme krokve. Kotvící a ztužující prvky jsou skryté, zapuštěné do spár pro zvýšení estetických a protipožárních vlastností. Konstrukce střechy je zčásti nesená vlastním opěrným systémem mimo původní objekt.



- (A) ztužující prvek vazníků v horní části dřevěného rastru
- (A+B) kombinace prvků ztužuje desky v horní a spodní části rastru a přenáší zatížení do sloupu
- (C) běžný ocelový plat pro kotvení krokví



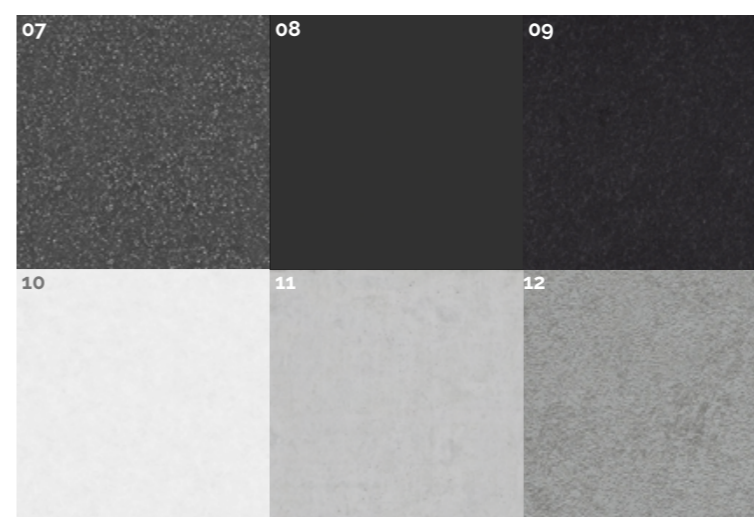
### C.3.6. KOMUNITNÍ CENTRUM / SPECIFIKACE UŽITÝCH MATERIÁLŮ A BAREVNOSTI

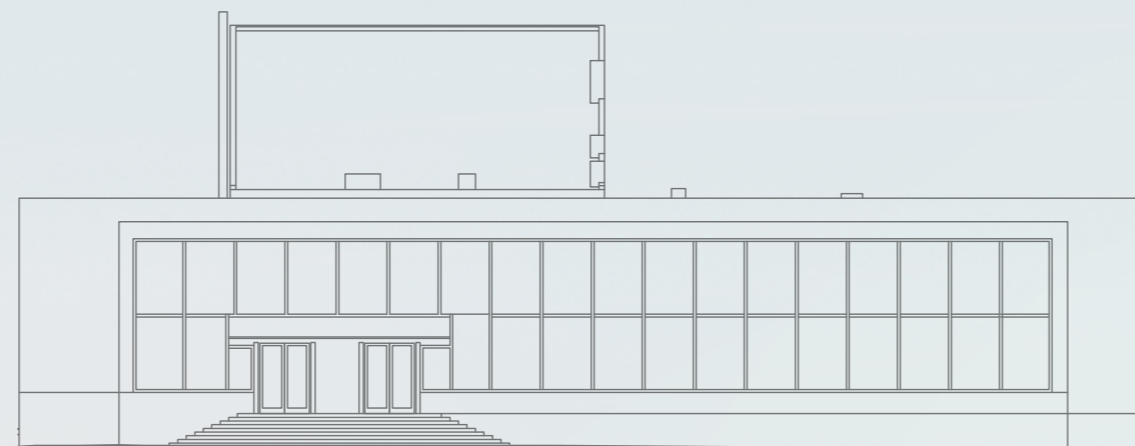
Použité materiály a barevnost původního kulturního domu má svoji nespornou kompoziční kvalitu. Tento princip byl dále rozvíjen i při návrhu materiálového řešení komunitního centra. Určujícím faktorem pro výběr materiálů a barev pro nové prvky byla základní materiálová škála kulturního domu. Kompoziční princip spočívá v užití světlého šedého pozadí pro zesílení účinku akcentovaných barev a materiálů. Hlavním užitým akcentem je původní vínová barva, která se objevuje nově i v exteriéru v opláštění schodiště, aby bylo podpořeno vzájemné prolínání prostorů a vazeb mezi interiérem a exteriérem.



- 01 / RAL 3005
- 02 / cihelná dlažba
- 03 / probarvený beton
- 04 / původní mozaiková podlaha
- 05 / smrk
- 06 / dýha dub belený
- 07 / teracová podlaha tmavě šedá
- 08 / černý nátěr
- 09 / vlaknocementová deska
- 10 / omítka bílá
- 11 / pohledový beton
- 12 / omítka vápnocementová

- int - nátěr /
- ext - oplechování schodiště
- ext - chodník
- ext - rampa
- int - foyer
- int - povrch stěn
- ext - dřevěné konstrukce
- int - povrch stěn
- int - přístavby
- int - povrch stěn /
- ext - konstrukční prvky
- ext - plášť nastaveb
- int - povrch stěn
- ext - nastavby
- ext - původní stěny KD









C.3.7.3. DVOREK S KAVÁRNOU A KNIHOVNOU













## **PODĚKOVÁNÍ**

Děkuji především panu profesorovi Soukenkovi za vedení diplomové práce, ochotu a vstřícný přístup. Děkuji všem konzultantům za cenné rady během práci na tomto diplomním projektu. V neposlední řadě také děkuji rodině a přátelům za podporu.

Вялікі дзякуй маім бацькам і сябрам за велізарную падтрымку за ўвесь час майго навучання.

## KONZULTACE

Vedoucí práce  
Statika  
Požární bezpečnost  
TZB  
Krajinářské úpravy

prof. Akad. arch. Vladimír Soukenka  
doc. Dr. Ing. Martin Pospíšil, Ph.D.  
doc. ing. Daniela Bošová, Ph.D.  
Ing. Zuzana Vyoralová, Ph.D.  
Ing. Radmila Fingerová

## ZDROJE

1. Strategie města Přibyslav
2. Územní plán Přibyslav. Textová část / grafická část.
3. STRAKOŠ, M. Kulturní domy na Ostravsku v kontextu architektury a umění 20. století: základní kameny společnosti. Ostrava: Národní památkový ústav, Územní odborné pracoviště v Ostravě, 2012. 159 s.
4. Kulturní domy. Jiří Stašek, Hana Stašková - SNTL. Architektura a stavitelství. 1960
5. <https://www.pribyslav.cz/historie-mesta>
6. <https://havlickobrodsky.denik.cz>
7. [mistopisy.cz/pocet obyvatel města Přibyslav](http://mistopisy.cz/pocet-obyvatel-mesta-pribyslav)
8. fotografie / ing. arch. Jiří Kulhavý
9. Přibyslavský občasník / kulturní život města



