

Konverze bývalé sýpky na komunitní centrum
Český Krumlov

Jaroslav Schwarz

diplomová práce

Konverze bývalé sýpky na komunitní centrum
Český Krumlov

Jaroslav Schwarz

letní semestr 2020
ateliér Stempel-Beneš
FA ČVUT

OBSAH

ÚVOD

ANALÝZA MĚSTA A MÍSTA

historie města
demografie
topografie
doprava
členění
občanská vybavenost
památková péče
kontext lokality

SOUČASNÝ STAV

charakteristika
fotodokumentace

NÁVRH

program
schéma (koncept)
variabilita
kapacity
situace
pohled z rybářské ulice
pohled na panorama
pohled od Křížové hory
pohled jihovýchodní
pohled jiho západní
pohled severozápadní
půdorys 1NP
půdorys 2NP
půdorys 3NP
půdorys 4NP
příčný řez
podélný řez
vizualizace multifunkčního sálu
vizualizace komunitní haly
detail fasády

ZÁVĚR

BIBLIOGRAFIE

ÚVOD

Český Krumlov, jakožto jedno z nejkrásnějších měst v Evropě, se celoročně nachází pod extrémním turistickým tlakem. Zapsáním na list světového kulturního dědictví UNESCO se město vystavilo určitým překážkám, které musí neustále překonávat.

Jedna z hrozeb je ztráta identity a originality. Před nástupem turismu centrum disponovalo tradičními obchody a řemesly. Nechyběla zde například masna, mlíkárna, pekárna, lékárna, obuvnictví a další tradiční řemesla, která naplňovala potřeby místních obyvatel. Centrum mělo tehdy jiný charakter, plnilo jinou funkci a lidé tam chodili. Dokonce jezdili skrz něj, protože Objížďková ulice ještě nebyla postavena a náměstí sloužilo jako autobusové nádraží.

Tyto služby vymizely pochopitelně výstavbou obchodních center na periferii města a jako důsledek globálního trendu suburbanizace. A to nejsou jediné důvody. Po sametové revoluci se Český Krumlov nacházel v dezolátním stavu. Aby město co nejrychleji obnovilo jeho historický obraz, muselo jednotlivé domy rozprodat do soukromého vlastnictví, protože nemělo ani zlomek potřebných prostředků. Tito noví vlastníci, kteří většinou ani nepocházeli z Krumlova, si na tyto nemovitosti vzali nemalé úvěry, a aby je dokázali splácet, začali ve městě nabízet služby, které byly příjíždějícími turisty nejvíce poptávány. A Český Krumlov se tak postupně stával turistickým městem, jak ho známe dnes.

Privatizace rozdělila místní obyvatele. Přes 40% obyvatel těží z cestovního ruchu a zbylá část obyvatel, kteří se na tomto nepodílejí a žijí převážně na periferii, v turismu vidí problém. To slovo na T je to pro ně sprosté slovo. Dávají jim vinu za ucpané komunikace při průjezdu městem na cestě do práce či na nákup. Vadí jim, že se kvůli turistům z centra vytrácí kulturní život pro občany a proto tam ani nechodí. Dá se říct, že se nakonec sami chovají jako turisté, protože centrum navštíví maximálně během Slavností pětilisté růže, či v čase Vánoc a Velikonoc.

Český Krumlov je schizofrenní město. Chybí zde sounáležitost. Jak by zde taky mohla být. Český Krumlov nikdy neměl své domorodce. Pospolitost, která by zde sídlila po několik generací a která by zde vytvořila pevnou komunitní atmosféru. Už jenom před druhou světovou válkou zde sídlilo přes 80% německého obyvatelstva.

Město tím ztrácí alternativní kulturu, která místní obyvatele vždy přitahovala. Z města mizí místa, kam si Krumlováci zajdou na pivo nebo na koncert. Hospody se zavírají nebo se přesouvají do Prahy. Krumlov byl vždy ohniskem vzniku kapel alternativních hudebních stylů, ovšem mizí podniky, kde mohou tyto kapely vznikat, zkoušet a nahrávat. Chybí zde místo pro komunitu, která by primárně místní, ale i turisty obohacovala tématickými workshopy, přednáškami či cvičeními. Místo, které by propagovalo místní řemeslníky a umělce, a prezentovalo jejich výrobky a design.

Proto svou pozornost obracím přímo do samého jádra města a s cílem obohatit, a především sjednotit jeho obyvatele o multifunkční kulturní, komunitní a vzdělávací centrum. Pro tento záměr si vybírám objekt bývalé prádelny a čistírny v Hradební ulici č.83, která je unikátním a pravděpodobně posledním místem v centru města, kde lze tento záměr provést. Právě toho si je vědomé i vedení města, které zařadilo projekt komunitního centra do svého strategického plánu.

HISTORIE MĚSTA - ETAPY VÝSTAVBY

- do 1820

Nejstarší osídlení spadá do starší doby kamenné (paleolitu 70 000 - 50 000 let před naším letopočtem). Masovější osídlení lokality je zaznamenáno v době bronzové (1 500 let před naším letopočtem). Keltské osídlení je doloženo v mladší době železné (cca od 400 let před naším letopočtem) a slovanské osídlení je datováno od 6. století našeho letopočtu.

Od 10. století, tedy od doby, kdy se Přemyslovci zmocnili vlády nad českou zemí, město sloužila jako država šlechtických rodů - Vítkovci, Rožmberkové, Eggenberkové a Schwarzenberkové.

Jméno Krumlova bylo poprvé zmíněno v polovině 13. století. Město vznikalo ve dvou stavebních etapách. Jeho první část vznikala spontánně pod krumlovským hradem. Nazývala se Latrán a osídlili ji především lidé, jejichž existence byla spjata se zajišťováním hospodářského chodu hradu. Druhá část města byla typickým příkladem osídlení založeného na "zelené louce", tzn. v místech, kde dosud žádné sídliště nestálo. Tím byla umožněna dispozice města ve tvaru typického kolonizačního půdorysu s kvadratickým náměstím v centru, z jehož rohů vybíhají ulice směřující k městským hradbám. Tok řeky Vltavy byl v té době přirozeným komunikačním vstupem do města. Jasně to ukazují ulice Rooseveltova a Plešivecká lemující tok řeky na jižní straně města.

Město i hrad za vlády rodu Rožmberků zaznamenaly největší rozkvět. Rozvíjela se řemesla a obchod, stavěly se honosné měšťanské domy, město bylo nadáno nejrůznějšími právy, jako právem mílovým, várečným, trhovým. Byly vystavěny masné krámy, pivovary, dvakrát ročně se konal jarmark. K roku 1376 čítalo město 96 domů. Byli také iniciátorem přestaveb městských domů i zámku do renesanční podoby. V 16. století došlo ke spojení dosud samostatné městské části - Latrán a Staré město - v jeden celek, aby se tak zabránilo neustálým četným sporům o jednotlivá privilegia.

Za habsburské vlády bylo uděleno rodu Eggenberků, kteří finančně podporovali Habsburky během třicetileté války. Po tři generace město vzkvétalo a obohacovalo se o barokní kulturně společenské dění.



HISTORIE MĚSTA - ETAPY VÝSTAVBY

1820 - 1945

Na počátku 19. století Český Krumlov ztratil svůj charakter šlechtické rezidence a město nebylo ani tehdy průmyslovým centrem. Z tohoto důvodu si město uchovalo svůj renesančně barokní charakter a mladší stavební zásahy se ho dotkly pouze v nepodstatné míře. Město v té době čítalo na 5 000 obyvatel. Byl zde ubytován prapor pěšího vojska, působily zde dvě obecně vzdělávací školy, hudební škola a tzv. pracovní škola, kde se pečovalo o vzdělání dětí, jejichž rodiče zemřeli, anebo se o své děti nestarali. Ve městě fungovaly dva pivovary (knížecí a městský), dvě papírny, tři mlýny, přádelna lnu a továrna na sukno. Rovněž architektonická tvář města zaznamenala v 19. století mnohé změny. Byly zrušeny městské hradby, a až na jednu (Budějovickou), i všechny městské brány. Městské hradby po sobě zanechaly fragmenty v Hradební ulici.

V této době jsou zaznamenány občasné národnostní třenice mezi českým a německým obyvatelstvem. Po vyhlášení Československé republiky roku 1918 reagovala německá část obyvatelstva vyhlášením samostatné šumavské župy Böhmerwaldgau, která měla být součástí nového rakouského státu. Toto hnutí bylo vojensky potlačeno a Krumlov byl 28.11.1918 obsazen českou brannou mocí. Výnosem ministerstva vnitra z r. 1920 byl dosavadní název města Krumlov nahrazen názvem Český Krumlov, který byl uváděn již v roce 1439. Za druhé světové války neprobíhaly v Krumlově žádné výrazné boje, nedošlo ani k bombardování. Krumlov byl v roce 1945 osvobozen americkými vojsky a po osvobození došlo k odsunu obyvatelstva německé národnosti.

Město se dále rozrostlo o zástavbu rodinných domů a vil směrem na východ od centra v oblasti Horní Brány a na sever k železniční stanici. I v centru města bylo zastavěno několik parcel.



HISTORIE MĚSTA - ETAPY VÝSTAVBY

1945 - 1989



Po roce 1948 byla znárodněním místních podniků rozvíjena nová průmyslová odvětví, zejména textilního, dřevozpracujícího a potravinářského charakteru. Byla vystavěna nová funkcionalistická sídliště – Plešivec, Špičák, Vyšný, Dubík, Domoradice, Havraní Skála a Mír, nová budova nemocnice a nový úřad. Postaven byl také silniční obchvat centra města - ulice Objížďková, přičemž bylo zničeno velké množství historických domů.

Stavbami z této epochy naštěstí nebylo výrazněji zasaženo historické jádro města. V roce 1963 bylo navíc centrum prohlášeno za městskou památkovou rezervaci. V období totality však nebyla památková péče na významné úrovni, proto byly mnohé významné památky města až do roku 1989 nevhledné, některé dokonce ve velmi špatném stavu. Špatný vliv na historické centrum měl i fakt, že jím projížděly nákladní vozy a autobusy.

Během invaze vojsk Varšavského paktu do Československa v roce 1968 proběhly v Krumlově podobně jako v jiných českých a slovenských městech mnohé protestní akce a demonstrace proti okupačním silám. V podnicích probíhaly protestní stávky, byla pořádána občanská setkání na náměstí Svornosti a místní se snažili všemožně zamezit pohybům okupačních vojsk, které pronikaly do města a obsazovaly významné objekty, např. krumlovská kasárna severně od centra. Občané, podniky a stejně tak i místní výbor resolutně odmítal s okupačními silami kolaborovat. Do roku 1969 však byl v Československu zahájen proces tzv. normalizace, který jakékoliv další masové projevy nesouhlasu s okupací vylučoval.

HISTORIE MĚSTA - ETAPY VÝSTAVBY

1989 - současnost



Po Sametové revoluci se Krumlov stal jedním z nejvýznamnějších cílů zahraničních turistů v ČR. Byl obnoven občanský i kulturní život a byla založena mnohá občanská sdružení a kulturní instituce, obnoveny Slavnosti pětilisté růže a založeny mnohé hudební festivaly. Byly investovány nemalé finance do obnovy památkových objektů a Český Krumlov se dnes řadí mezi nejkrásnější města v České republice, Evropě i na světě. Město a zámek se v roce 1992 zařadily na Seznam světového kulturního a přírodního dědictví – UNESCO.

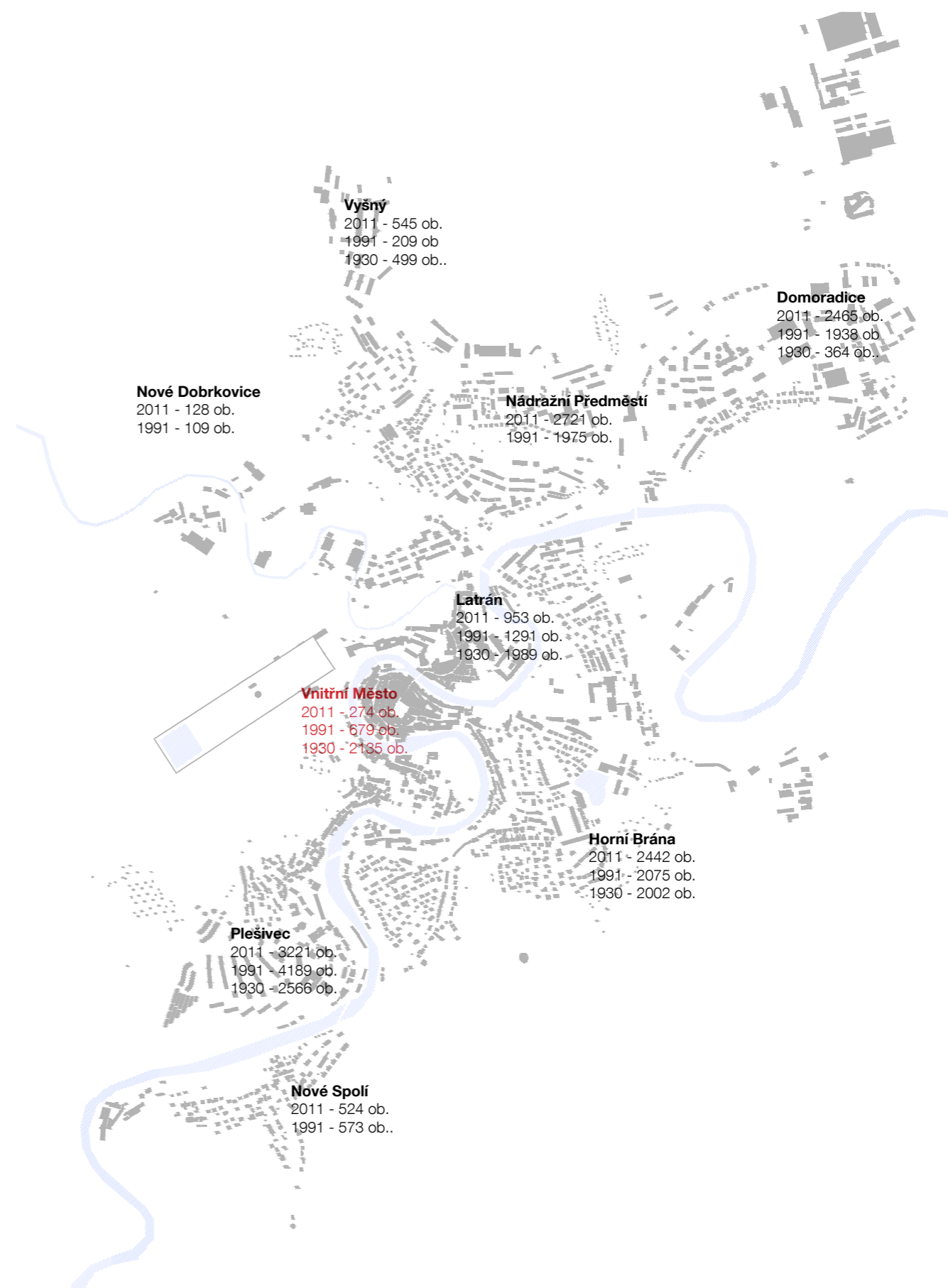
Centrum města tak zdá se vyčerpalo veškeré stavební možnosti. Je zde jen pár objektů, které nejsou kulturní památkou. Výjimkou jsou například prostory bývalé čistírny a prádelny v Hradební ulici.

Mimo centrum se zástavba rozšířila o několik staveb rodinných domů. Především na periferii a podél hlavních komunikací směřujících do města se objevují skupinky typizovaných domů, které podlely vlivům suburbanizace a které fragmentují okolní krajinu.

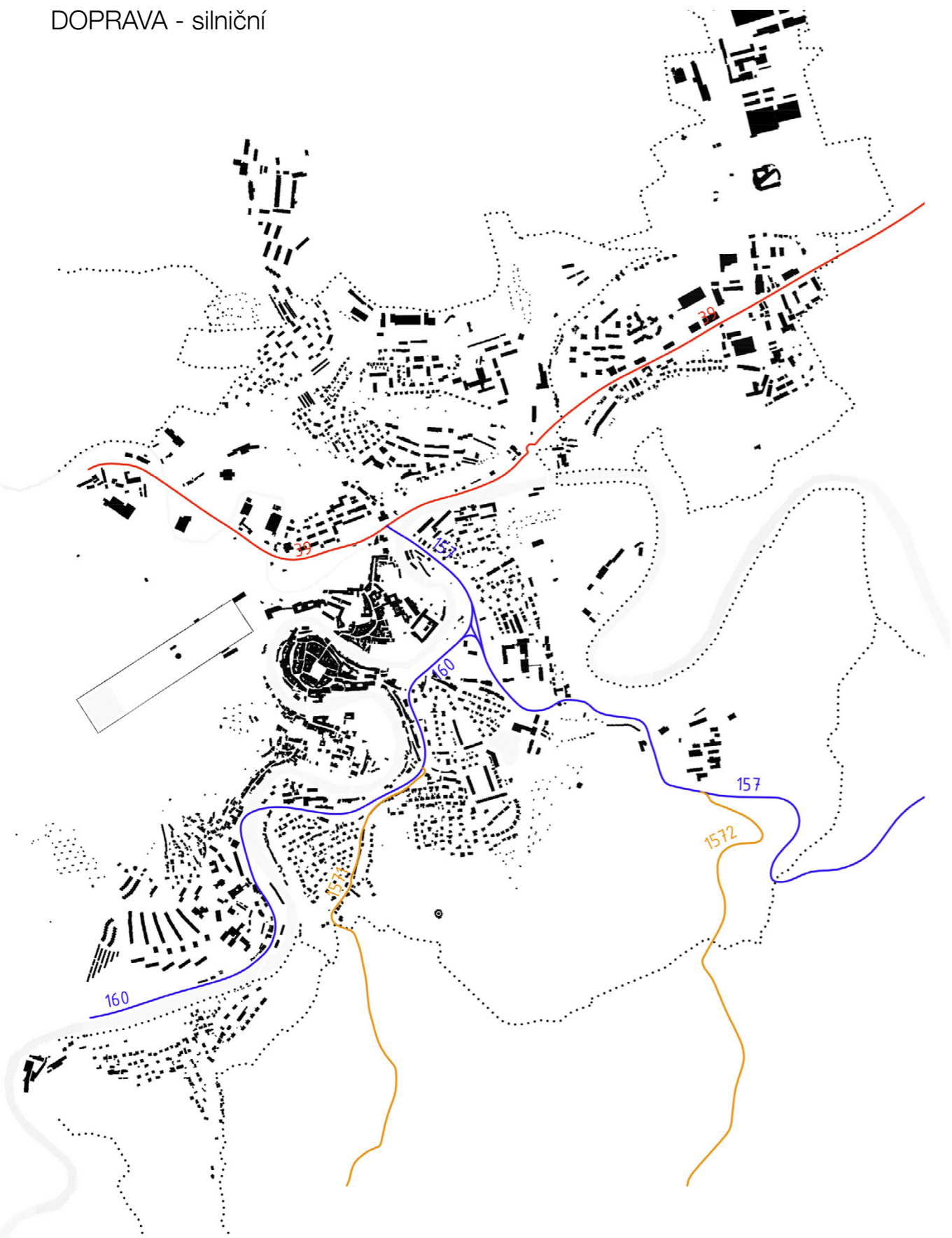
TOPOGRAFIE



DEMOGRAFIE

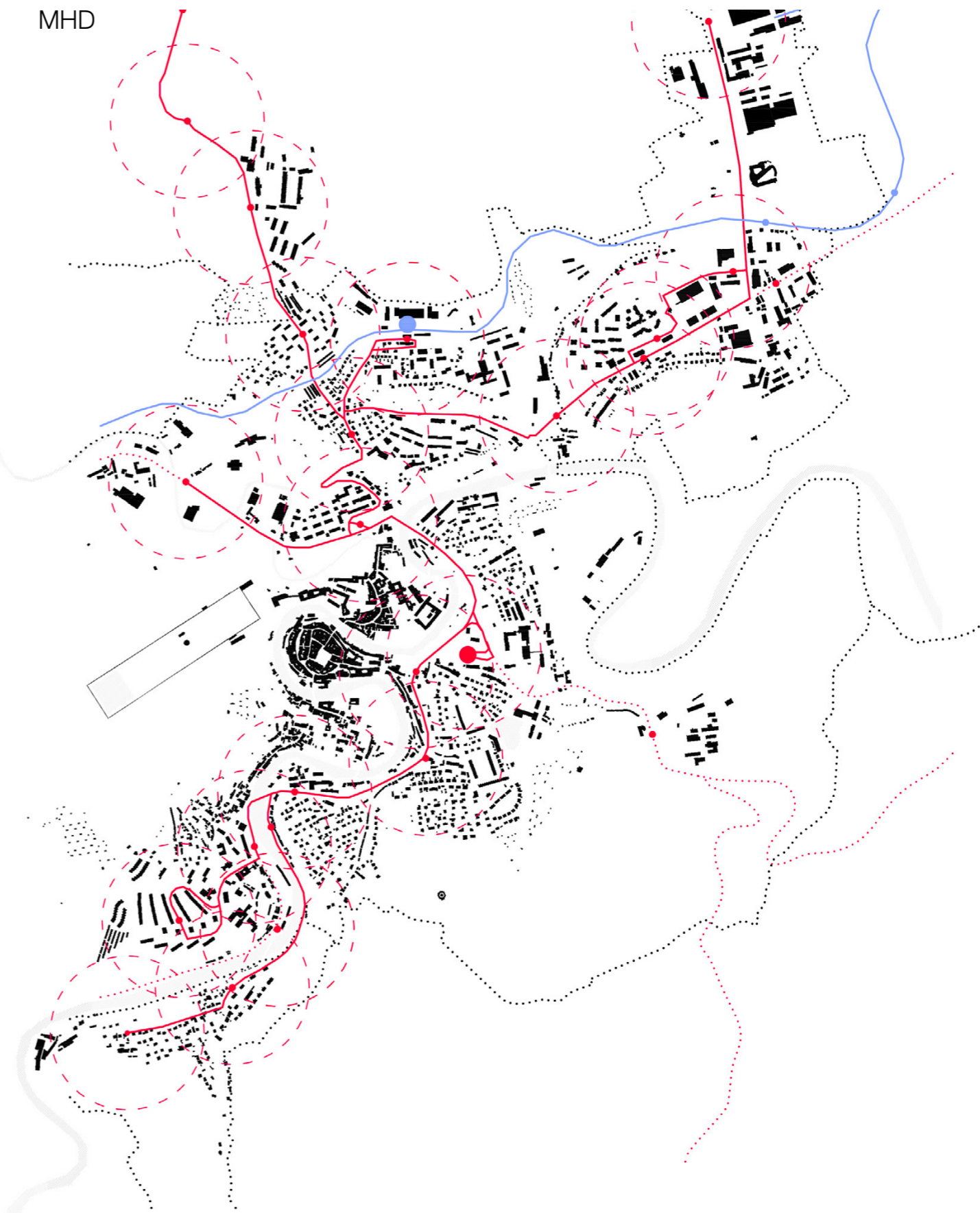


DOPRAVA - silniční



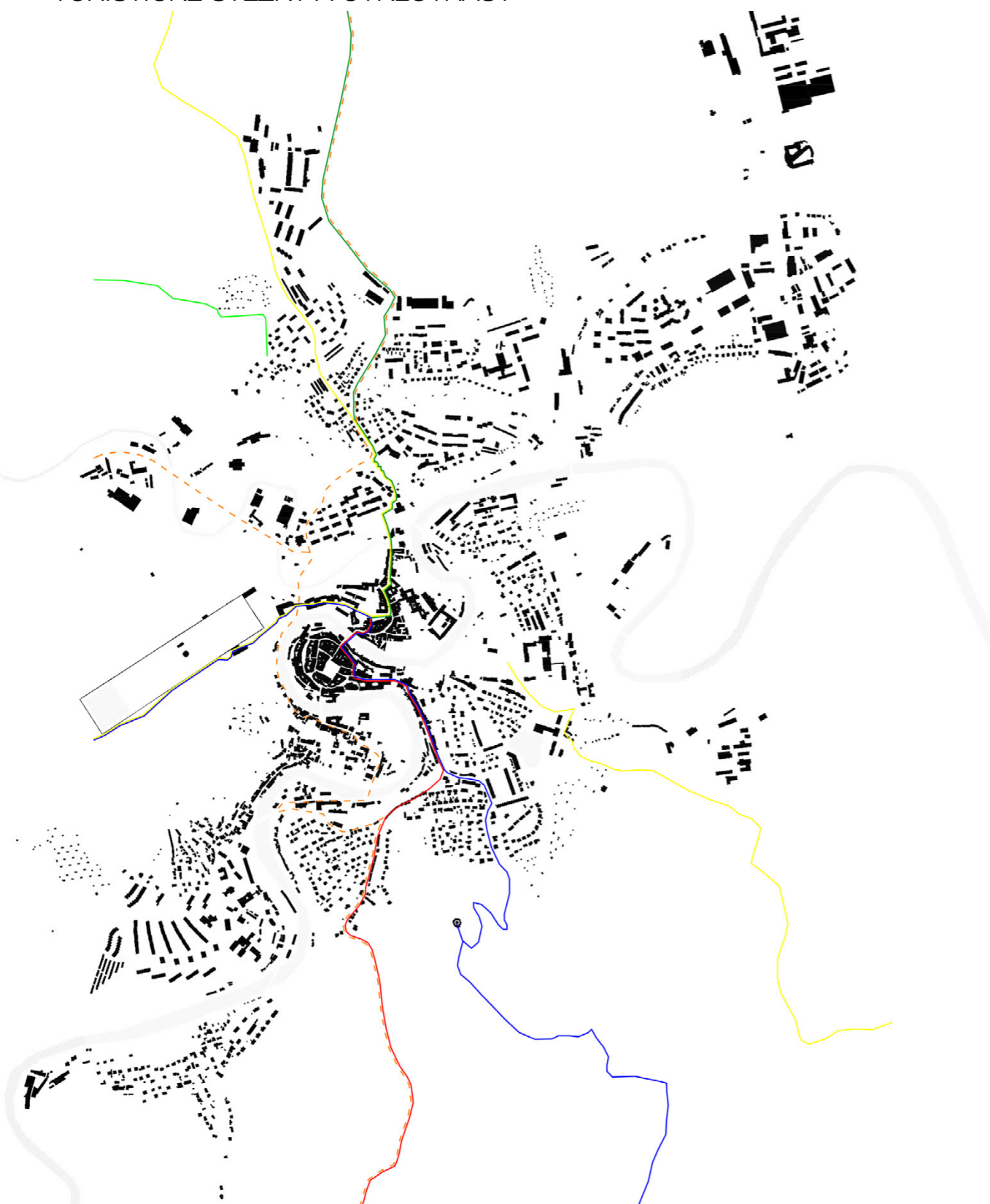
- správní a katastrální hranice
- silnice I. třídy
- silnice II. třídy
- silnice III. třídy

MHD



- správní a katastrální hranice
- autobusová linka
- linka spojující sousední sídla
- železnice
- autobusové nádraží, zastávka
- železniční stanice, zastávka

TURISTICKÉ STEZKY A CYKLOTRASY



cyklotrasa	-----
naučná stezka	-----
modrá - významná	-----
zelená - místní	-----
červená - dálková	-----
žlutá - krátká	-----

PROBLÉMY

V turistické sezóně dochází k zhruba 15% nárůstu dopravy na hlavní komunikační síti oproti stavu mimo sezónu. Nárůst je způsoben zejména větší turistickou dopravou, která má zásadní vliv na plynulost automobilové dopravy ve městě, jelikož právě díky ní dochází k vyčerpání kapacity okružních křižovatek na silnici I/39. Největší podíl na zatížení dopravní sítě mají vnější cesty, které mají zdroj nebo cíl v Českém Krumlově. Jedná se o lidi přijíždějící do Českého Krumlova pracovat, nakupovat nebo jako turisté, které následuje méně početná skupina obyvatel Českého Krumlova vyjíždějící mimo město převážně za prací. Nejvíce zatížený vjezd do města je po silnici I/39 ve směru od Českých Budějovic, po které přijíždí zhruba třetina všech vozidel mířící do města či z města. Je to logické, protože se jedná o přirozenou trasu pro příjezd do Českého Krumlova skoro z celé ČR. Je zde situována okružní křižovatka na ulici Budějovická, která dnes již kapacitně nevyhovuje. Jedná se o nejslabší místo celé dopravní sítě.

Objem tranzitní dopravy není příliš velký. Mimo sezónu projíždí Českým Krumlovem 4,5 tisíce vozidel a v sezóně 5,8 tisíce za den, což je 11 % resp. 12 % všech cest osobními automobily. Nejsilnější tranzitní vztah je po silnici I/39, po které projíždí polovina z projíždějících aut. Z tak nízkého procenta tranzitní dopravy lze usoudit, že by městský obchvat situaci výrazně nezlepšil.

1) SILNIČNÍ DOPRAVA

Přetížené okružní křižovatky na Budějovické ulici v období turistické sezóny způsobené koncentrací zdrojové, cílové, vnitroměstské a tranzitní dopravy na jedinou trasu, nepřehlednost

2) DOPRAVA V KLIDU

Parkování na sídlišťích, v průmyslové zóně a v blízké budoucnosti i v centru města, chybějící záchytná parkoviště na okrajích města. Chybějící navigační systém pro příjezd k parkovištím a městským cílům.

3) VEŘEJNÁ DOPRAVA - BUS

Ekonomicky náročný provoz hromadné dopravy nekoordinovaný s regionální autobusovou dopravou. Zastávky Špičák, jakožto záchytných bodů regionální autobusové dopravy.

4) VEŘEJNÁ DOPRAVA - ŽELEZNICE

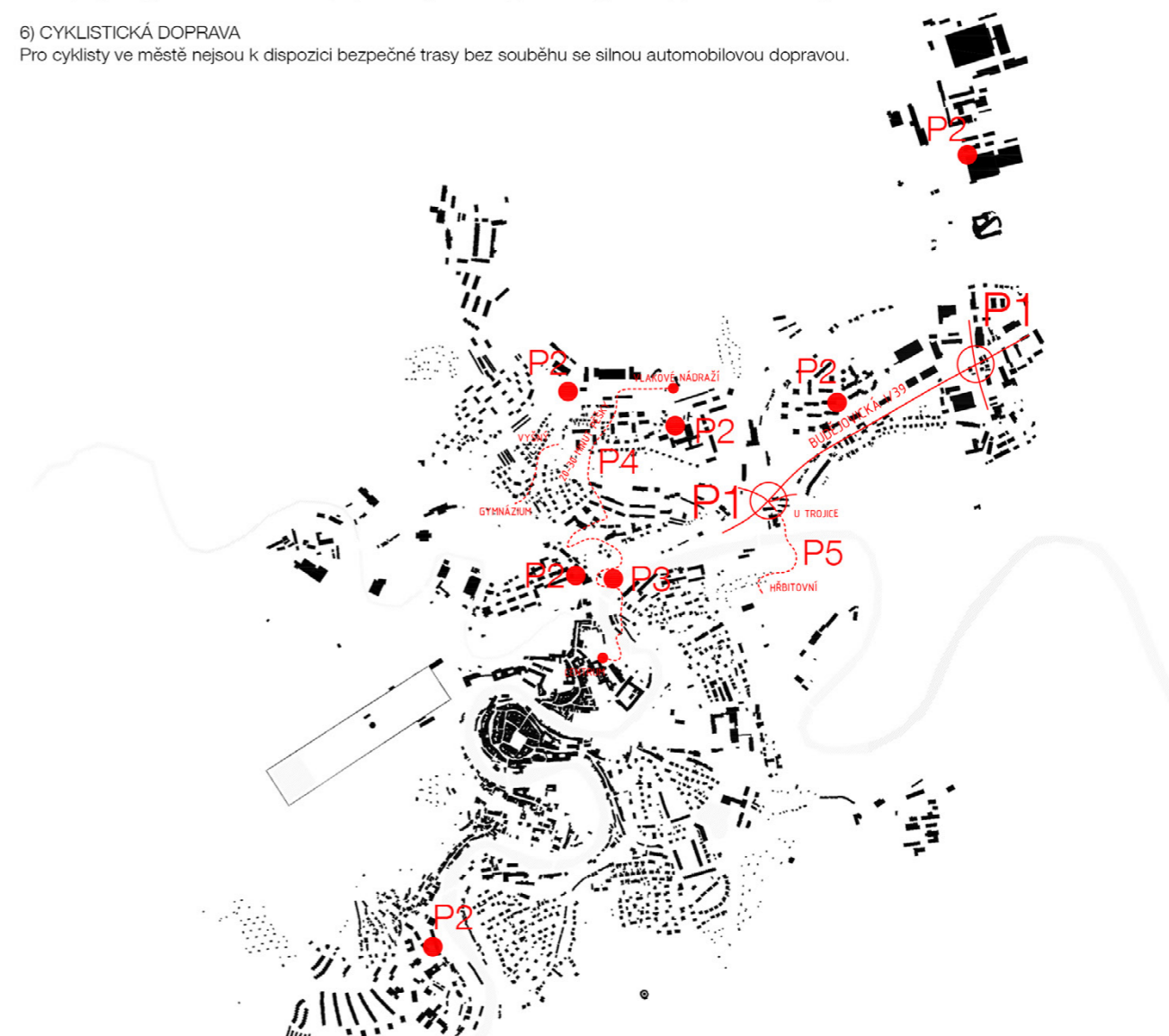
Nízké využití železniční dopravy, nedostatečné propojení nádraží s centrem města, velká docházková vzdálenost k centru.

5) PĚŠÍ DOPRAVA

Kolize silné pěší dopravy v pěší zóně v centru s obslužnou dopravou. Špatný stav pěší stezky mezi prostorem U Trojice a Hřbitovní ulicí a stezky mezi Vyšným a gymnáziem. Někde i chybí pěší trasy, chodníky jsou úzké, přechody jsou někde nebezpečné.

6) CYKLISTICKÁ DOPRAVA

Pro cyklisty ve městě nejsou k dispozici bezpečné trasy bez souběhu se silnou automobilovou dopravou.



ČLENĚNÍ MĚSTA



jádro
tělo
periferie



VÝZNAMNÉ ATRAKTORY OBČANSKÉ VYBAVENOSTI



- | | | | | | |
|----|--------------------------|----|-----------------------|----|---------------------------|
| 1 | radnice | 12 | mateřská škola | 23 | úřad práce |
| 2 | kostel | 13 | hokejová hala | 24 | otáčivé hlediště |
| 3 | muzeum | 14 | letní kino | 25 | společenský sál - jízárna |
| 4 | základní umělecká škola | 15 | sportovní hala | 26 | finanční úřad |
| 5 | knihovna | 16 | bazén | 27 | městský soud |
| 6 | egon schiele art centrum | 17 | střední škola | 28 | synagoga |
| 7 | kláštery | 18 | nádražní budova | 29 | dům dětí a mládeže |
| 8 | pošta | 19 | hřbitov | 30 | městské divadlo |
| 9 | základní škola | 20 | městský úřad | 31 | nemocnice |
| 10 | poliklinika | 21 | kaple | 32 | sportoviště |
| 11 | kino | 22 | úřad soc. zabezpečení | 33 | obchod |

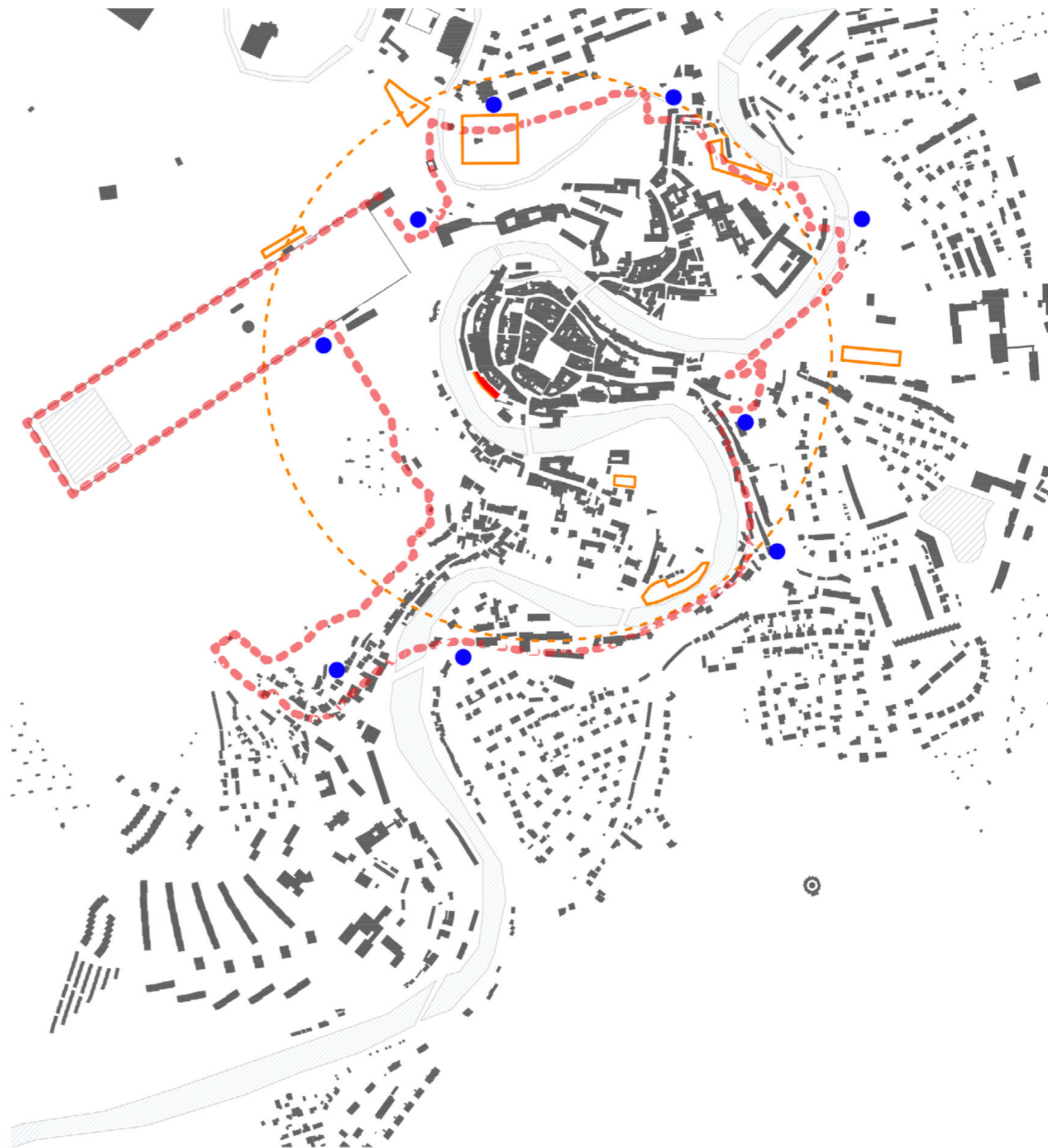
PAMÁTKOVÁ PÉČE



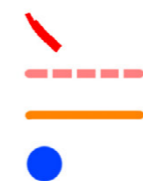
řešená parcela
 památková rezervace
 památková zóna
 lokální koncentrace kulturních památek



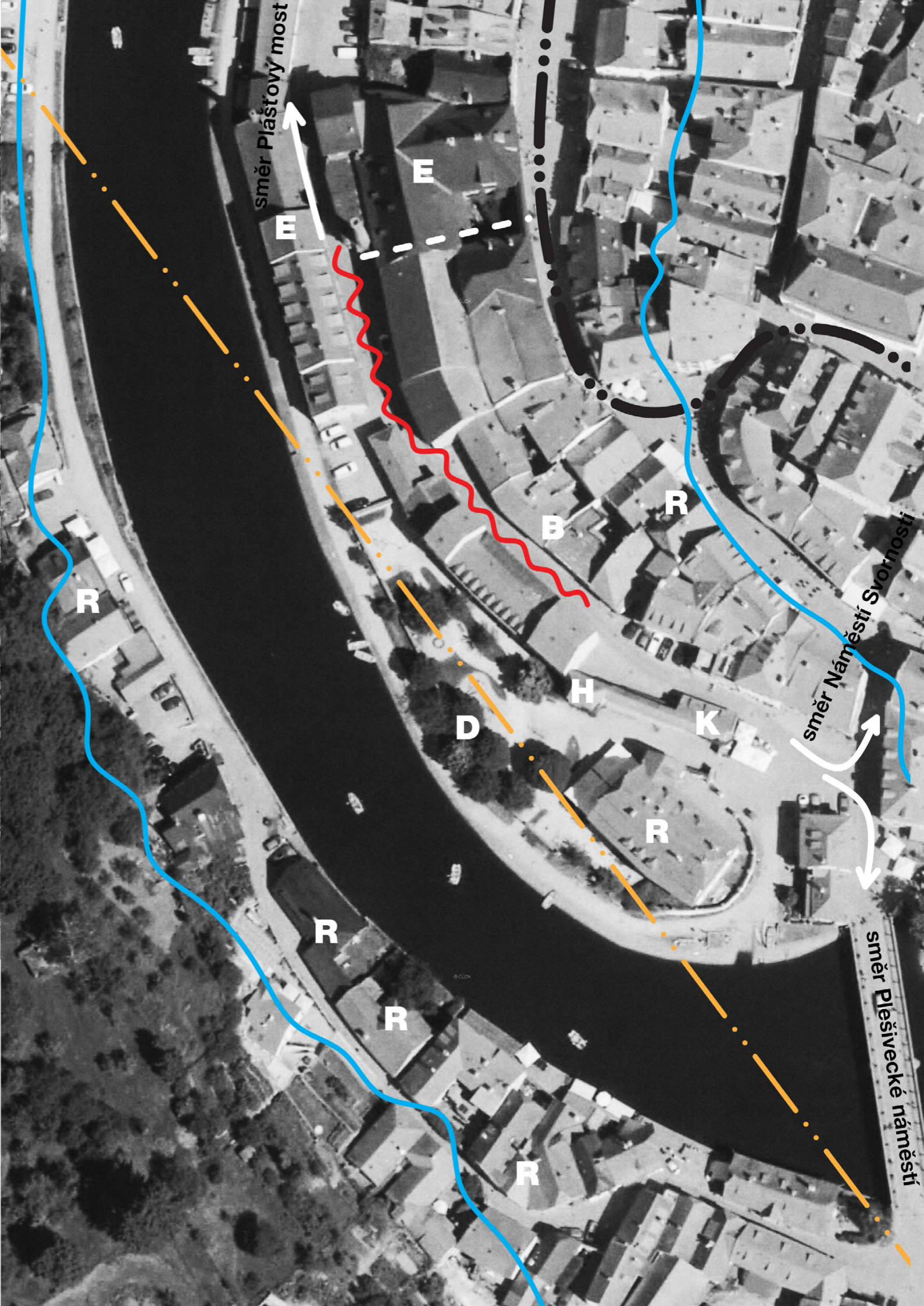
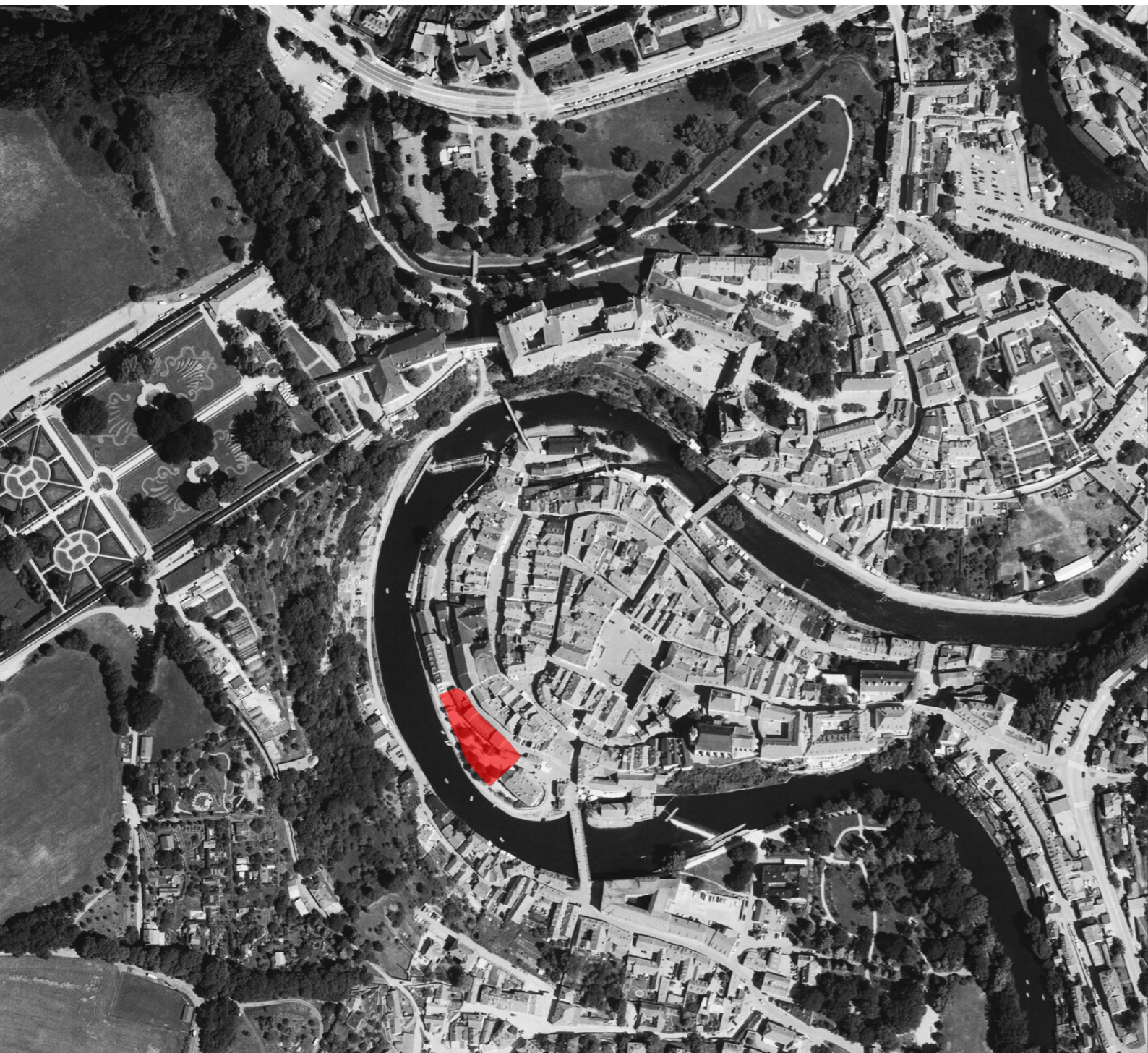
NAVÁDĚNÁ PARKOVIŠTĚ A VSTUPY DO CENTRA



řešená parcela
 hranice jádra města dle členění
 naváděná parkoviště, radius docházkové
 vzdálenosti 500m od náměstí
 vstupy do centra



ŘEŠENÁ LOKALITA M1:5000 / 1:500



Řešená lokalita



Genius loci



Hranice záplavového území - 100letá voda



Hranice poddolovaného území



Frekventovaná linie města:

- Plášťový most - Široká ulice - Náměstí Svornosti -



R Restaurace, penzióny

D Dětské hřiště

H Fragment městského opevnění

K Italská kavárna

E soubor budov Centra umění Egon Schiele

B bydlení

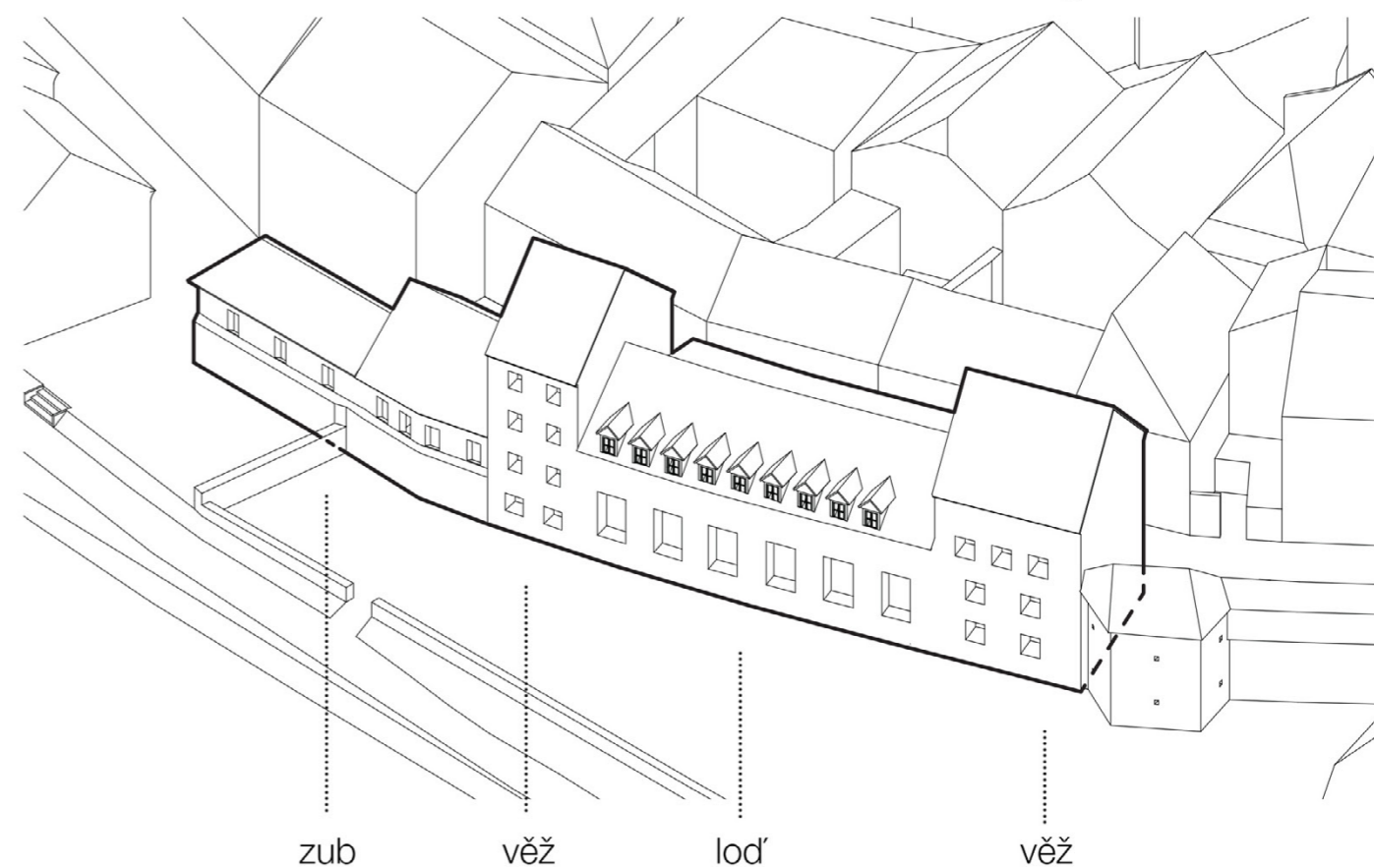
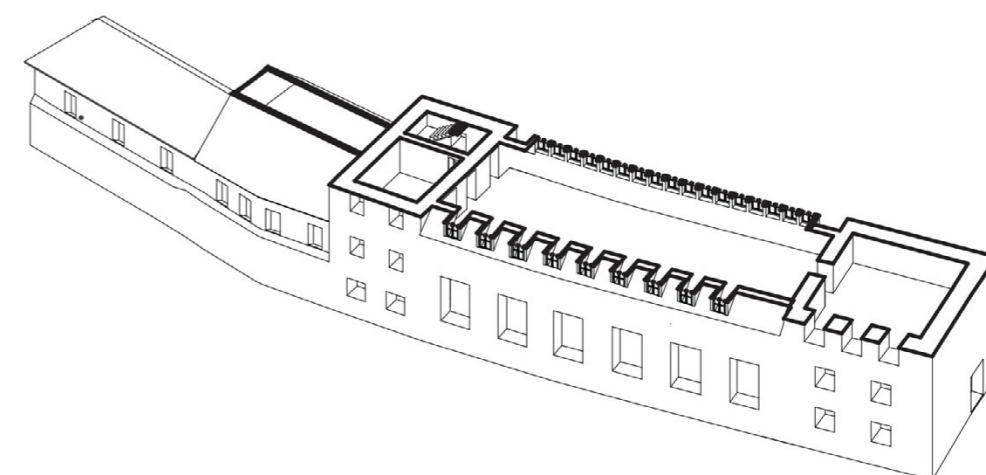
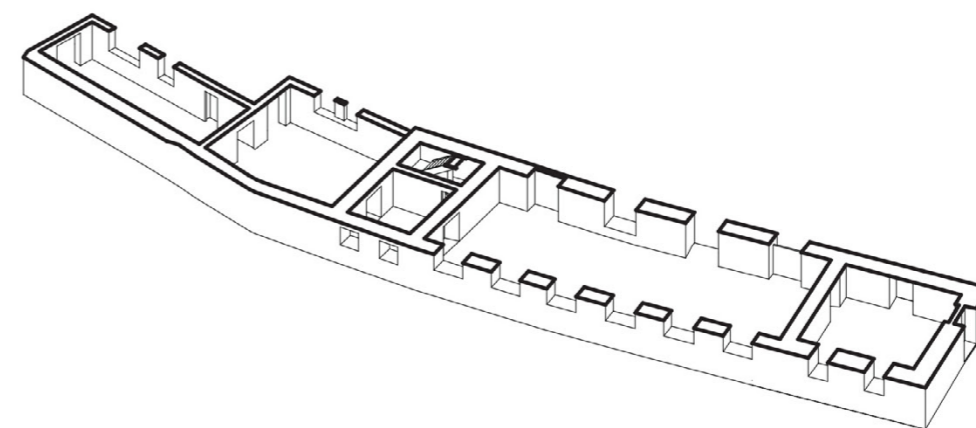
ŘEŠENÝ OBJEKT

Budova s názvem Hradební 83 je situována na jižním břehu středové meandru Vnitřního města, jako součást bývalých hradeb města. Dnes už zde vidíme pouze hradební fragmenty jako součást jejích stěn. Leží v oblasti památkové rezervace, přesto ale není kulturní památkou. Tato situace z hlediska památkové péče dává budově značný potenciál.

Byla vystavěna v 19. století jako stavba pro skladování, sloužila jako sýpka tehdejšího městského pivovaru (dnešní Egon Schiele Art Centrum). S rozvojem pivovarského řemesla se celá oblast Hradební ulice transformovala na oblast s přidruženými činnostmi - sýpky, bednářny, sudárny a sklady obilí a sladu. Ve 20. století zde vznikaly dílny, které byly za komunismu využívány jako prostory pro Okresní podnik služeb - truhlářství, zámečnictví, malířství, natěračství a další řemesla. Řešený objekt sloužil jako prádelna a čistírna šatstva. Po roce 1989 až do roku 2001 budova sloužila pro soukromé podnikání. V roce 2002 město Český Krumlov zastihla rozsáhlá povodeň. Bývalá prádelna byla vytopená 1,5 m vody. Naštěstí v té době prádelna neplnila svou funkci, kdo ví, co by voda s perchlorovovou chemií způsobila v přilehlé oblasti.

Stavba má hmotově kaskádovitý tvar, jenž je charakteristický také pro okolní stavby v ulici sloužícímu původnímu účelu pivovarnictví, jejichž zděné mohutné konstrukce a šikmé střechy vyzviňují industriální charakter Hradební ulice. Hmotu domu dělím na 4 části: hlavní loď situovanou mezi dvěma věžemi a dvoudílný zub v severozápadní části.

Do dnešní doby je budova opuštěná. Několik místních podniků využívá jejich prostor pro skladování, ale jinak je bez primární funkce. Z toho důvodu chátrá - staticky nevyhovující konstrukce krovů, rozpadající se zdivo, zabetonované otvory a absence jakékoliv technické infrastruktury, dělá budovu téměř neobyvatelnou. Stavba také nijak nekomunikuje s rozsáhlým dětským hřištěm, vytváří pouze jeho hradbu. Fasáda na straně Hradební ulice je poseta streetartovou tvorbou, kterou naopak vnímám kladně, dle mého názoru podporuje genia loci Hradební ulice. Také má potenciál v otevřených dispozicích hlavní lodi a dalších částí, narozdíl od ostatních staveb



ŘEŠENÝ OBJEKT - FOTO EXTERIÉR



Pohled z Rybářské ulice



Degradující zdivo a otvory



Pohled z Hradební ulice



Street-art na fasádě



ŘEŠENÝ OBJEKT - FOTO INTERIÉR



Přízemí lodi



Patro lodi



Prostory věží a zubu

NÁVRH - ARCHITEKTONICKÉ ŘEŠENÍ

Staré X Nové

Navrhuji demolici horních pater lodi a zubu se staticky nevyhovujícími a nevhlednými střešními konstrukcemi. Na jejich místo navrhuji dvě nástavby s novou funkcí multifunkčního sálu se zázemím. V přízemí hlavní lodi navrhuji sdílenou komunitní halu. Upravuji veřejný prostor dětského hřiště na zahradu a propojuji ji s komunitním centrem. Dále definuji jeho hlavní vstup přiléhající k slepému štítu v Hradební ulici směrem od náměstí.

Nástavba

Forma

Nástavbu pro multifunkční sál se zázemím navrhuji jako dvě subtilní minimalistické hmoty se sedlovou střechou zasazené do těžké struktury původního domu. Materiálově sjednocuji jejich střechu a boční fasády do jednolitého pláště z dřevěných latí, který se z koncepčního hlediska chová jako příkrývka ulehající na křehký skleněný prvek vsazený do nepravidelného monolitu. Sklo se ve výsledku projevuje průběžným čirým povrchem probíhajícím z čela do podhledu, čímž vytváří vizuální komunikaci interiéru a exteriéru. Celkový výraz stavby vytváří dialog starého a nového, ale také svou archetypální formou v materiálové kombinaci černého dřeva a keramických bobrovek splývá s charakterem Hradební ulice a panoramatem města.

Variabilita

Esence sálu spočívá v jeho flexibilitě. Podlahu sálu tvoří pravidelná sestava 60 praktikáblů, které umožňují její členění ve svislém směru a díky tomu se sál dokáže "nalaďit" na rozdílné funkce. Svou elevací se stává jak jevištěm i hledištěm, tak i soklem, stolem či tribunou. Díky tomu se zde může odehrávat různá škála akcí od koncertů, přednášek, tanečních a divadelních představeních, po různé projekce, výstavy či konference.

Sdílená komunitní hala a zahrada

Jednotný prostor pro volnočasové aktivity, co-working či kavárnu umísťuji do stávající lodi v přízemí budovy. V rámci maximálního využití místa zde navrhuji vložené patro se schodištěm, které nenarušuje vzdušnost prostoru. Halu propojuji se zahradou prodloužením původních 6 oken a vloženou bezbariérovou platformou pro překonání výškového rozdílu. Zahradu pojmám jako venkovní alternativu. Ponechávám veškeré stromy, redukuji dětské hřiště a vytvářím zde volnou travnatou plochu pro různé aktivity, opatřenou mobilními sedacími prvky. Při stěně zbytku městského opevnění umísťuji pobytové schody a do severního cípu zahrady umísťuji prostor se záhony pro pěstování v rámci komunitního centra.

Konstrukce

Do budovy zahajuji minimálně, spíše ji vnímám jako schránku pro nové konstrukce - ocelový skeletový systém vložený do budovy. V prostorech zubu přidávám nové stropy pro efektivnější využití programu komunitního centra. Nástavba je navržena jako kombinace dřevostavby a ocelového skeletu.

Materialita

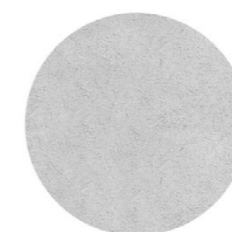
V návrhu dominuje kombinace bíle natřených ocelových nosníků a sloupů, světlé dřevo v interiéru, tmavé v exteriéru, místy odkryté cihelné zdivo natřené bílou lazурou a šedá kletovaná omítka.



bílý nátěr
nosná ocelová
konstrukce



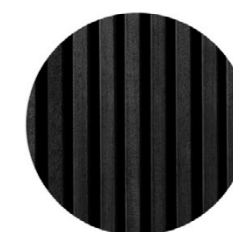
lokálně bílý nátěr
zdivo



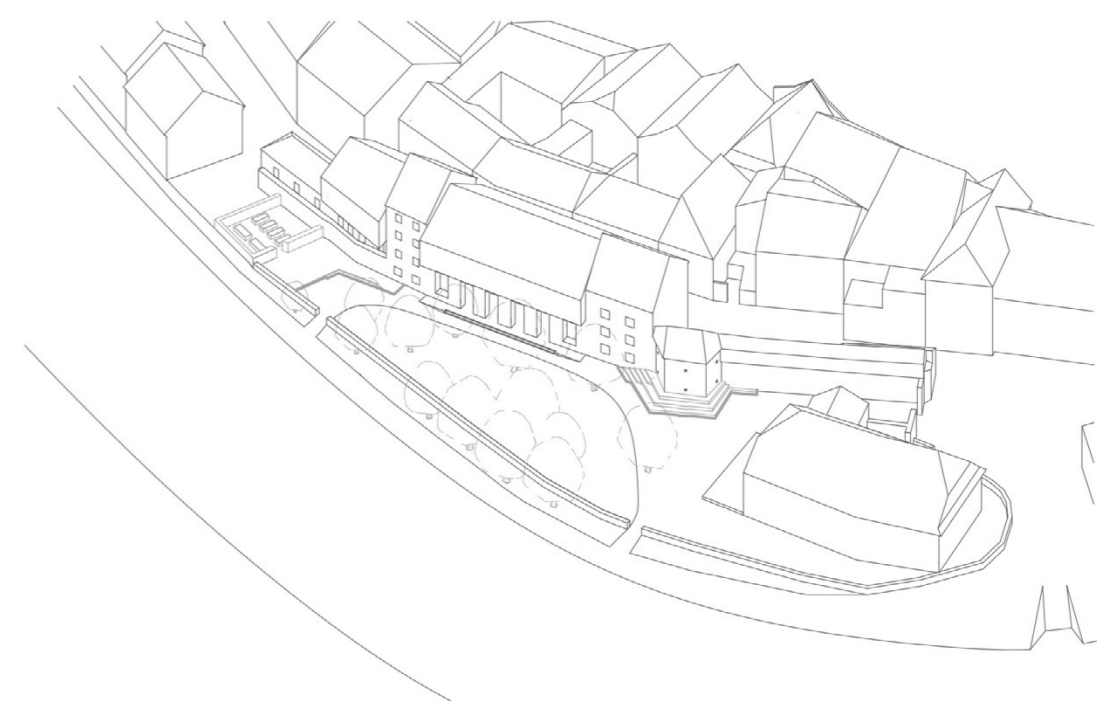
šedá kletovaná
omítka
fasáda



světlé dřevo
mobiliář, otvory



tmavé dřevo, latě
fasáda, mobiliář VP



PROGRAM

Aktivity v komunitní sdílené hale

- volnočasové aktivity
 - neformální setkávání
 - kavárna
 - klubovna
 - family point
- coworking
- přednášky
- řemeslné dílny
- trhy, second-hand, bazárky
- tématické workshopy, řemeslné dílny
- joga, meditace
- sportovní aktivity (ping-pong, šachy, fotbálek...)
- výuka cizích jazyků
- autorská čtení
- propojení se zahradou
 - pěstování zeleniny, bylin
 - volná travnatá plocha pro různá využití - venkovní alternativa
 - grilování
 - sportovní aktivity

Aktivity v multifunkčním sále

- přednášky
- koncerty, tanec
 - alternativní žánry
 - komorní hudba
 - zkušebna orchestru ZUŠ
- divadlo
 - alternativa městského divadla
 - divadelní festivaly, workshopy
- výstavy
 - prezentace krumlovských výtvarníků
 - tématické výstavy
 - prezentace ZUŠ, SUPŠ sv. Anežky České, gymnázia
 - vernisáže
- film
 - projekce nekomerčních filmů, studentských projektů
 - projekce festivalu Jeden svět, Film a architektura aj.
 - přenosy sportovních utkání
- firemní akce, konference
- svatby
- školní besídky
- akce krumlovských kulturních festivalů
 - Slavnosti pětilisté růže, Svatováclavské slavnosti aj.

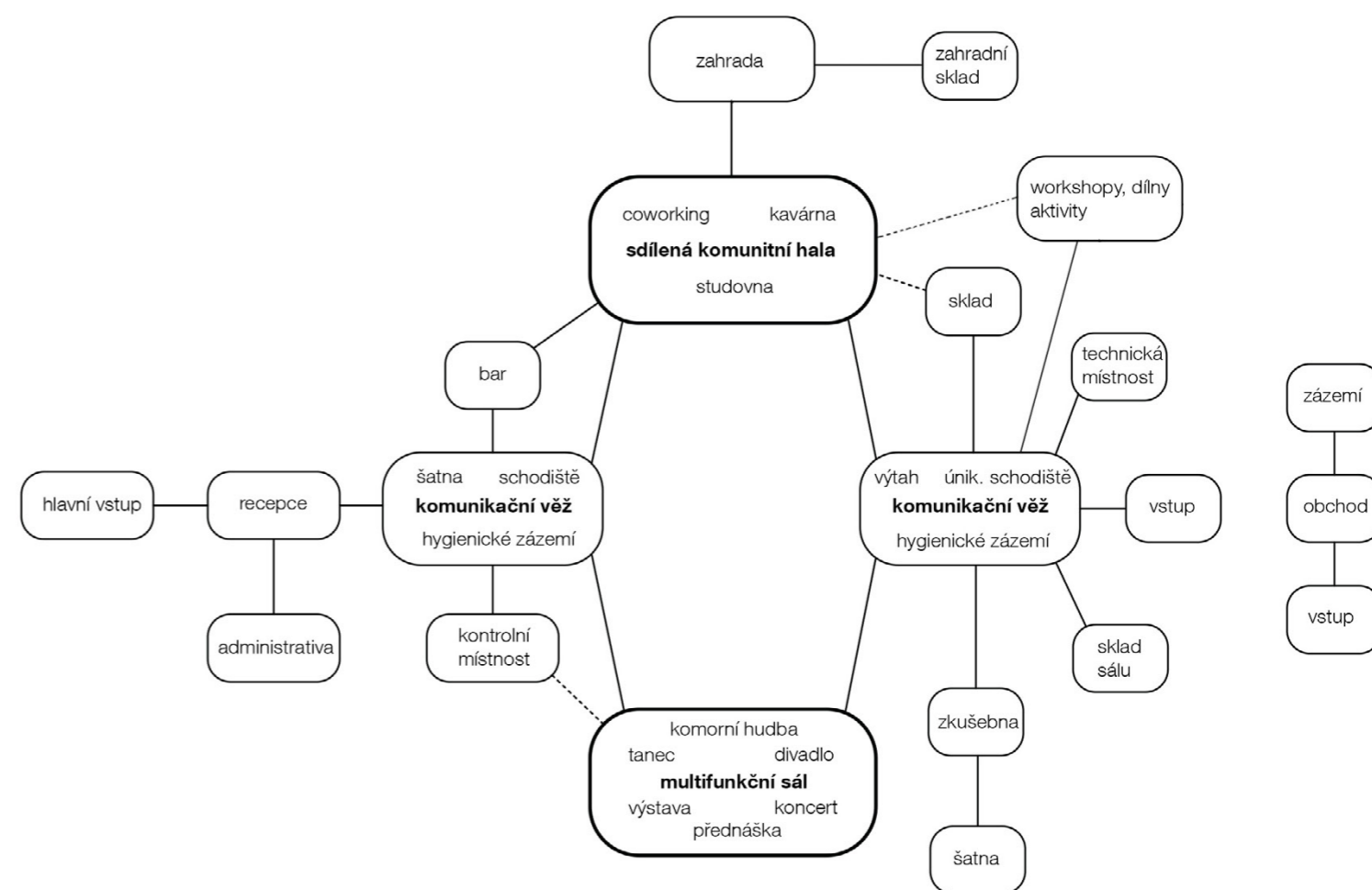
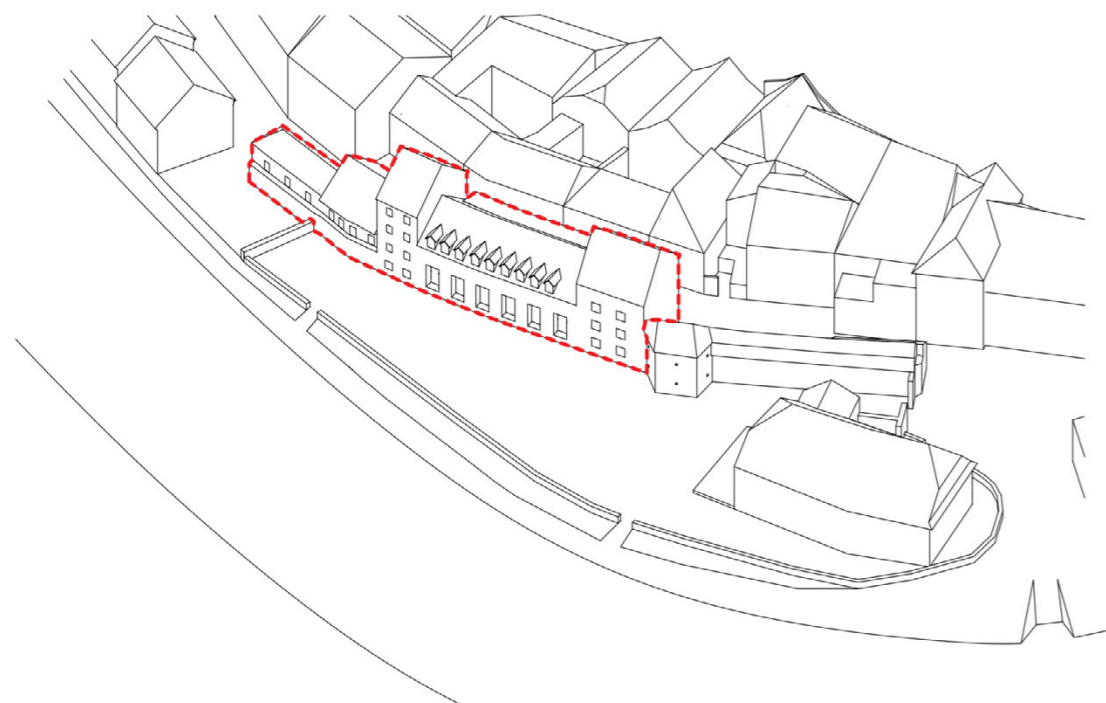
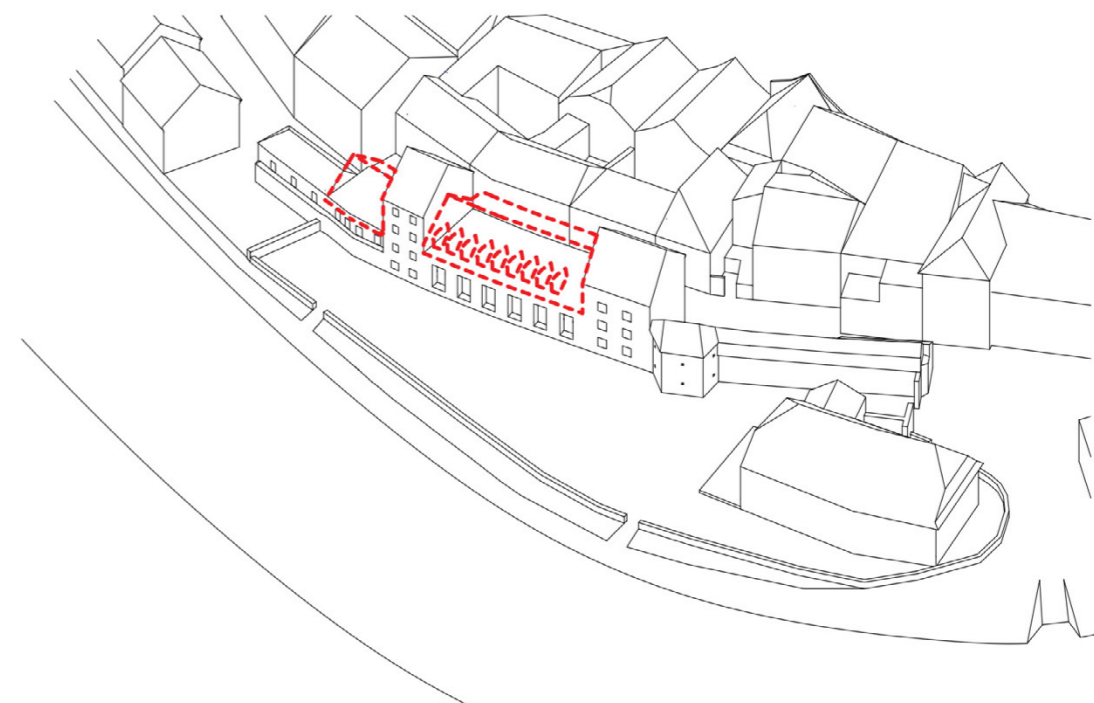


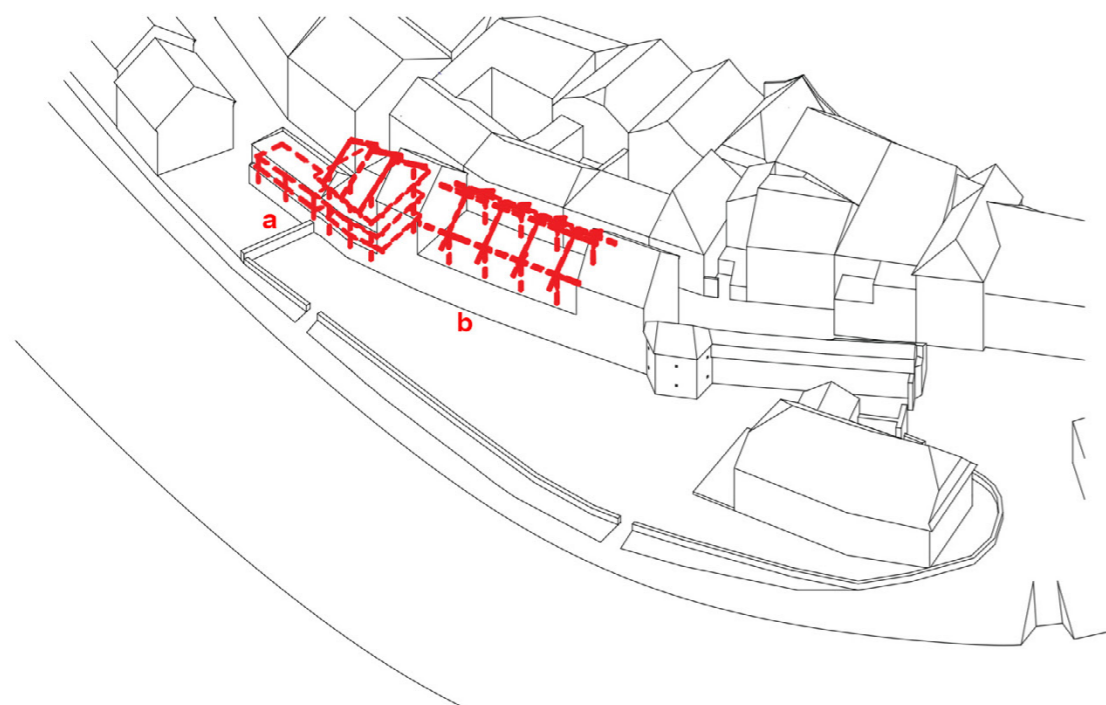
SCHÉMA NÁVRHU - STARÉ x NOVÉ



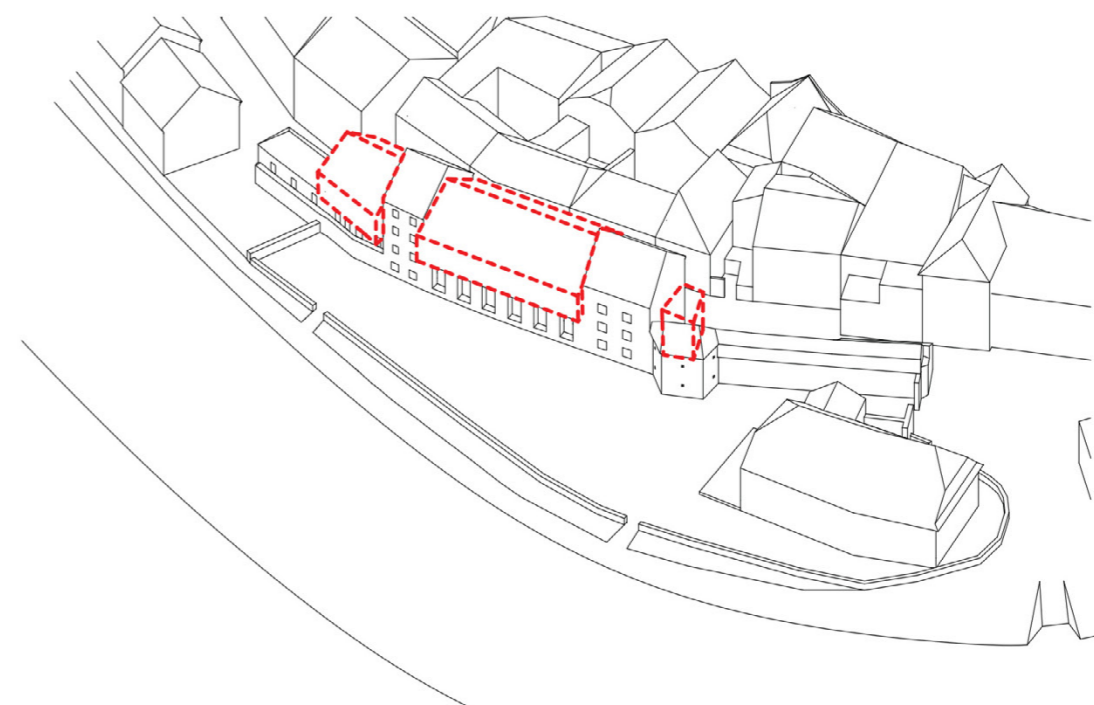
1.
Stávající stav Prádelny



2.
Bourám nevyhovující podkrovní prostory přiléhající z obou stran k nejvyšší věži. Mezi věžemi vzniká proluka.

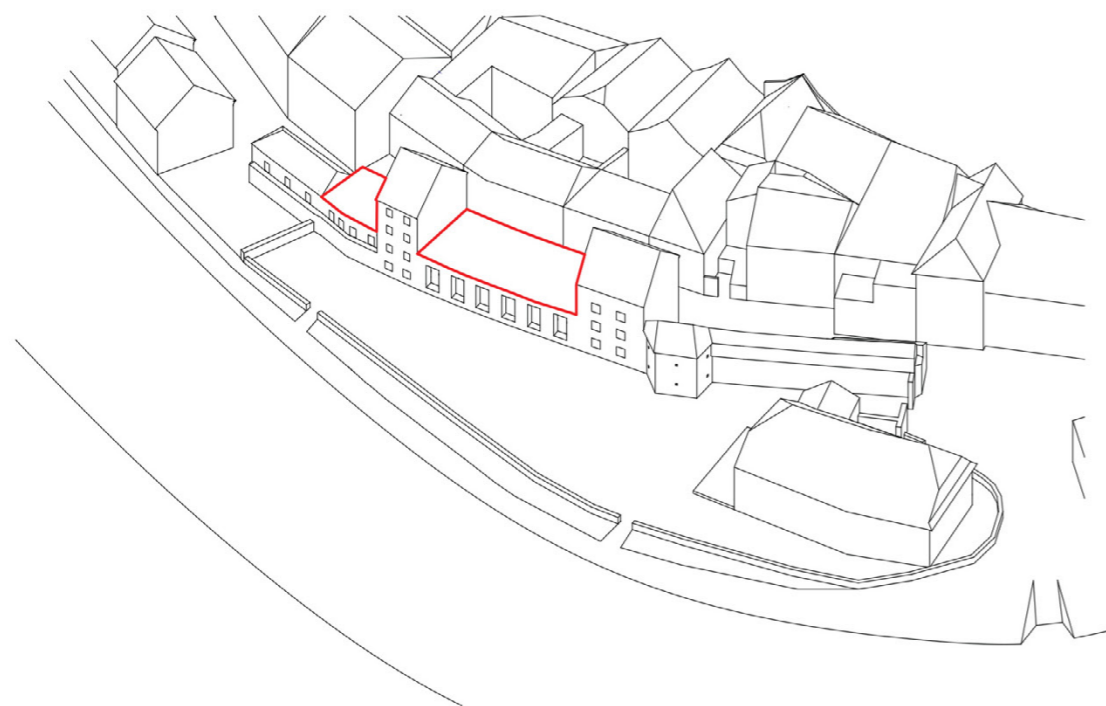


3.
Vkládám ocelovou nosnou konstrukci - skelet a stropy - dovnitř budovy v zadní části (a) a skelet usazený na masivních stěnách hlavní lodi (b)

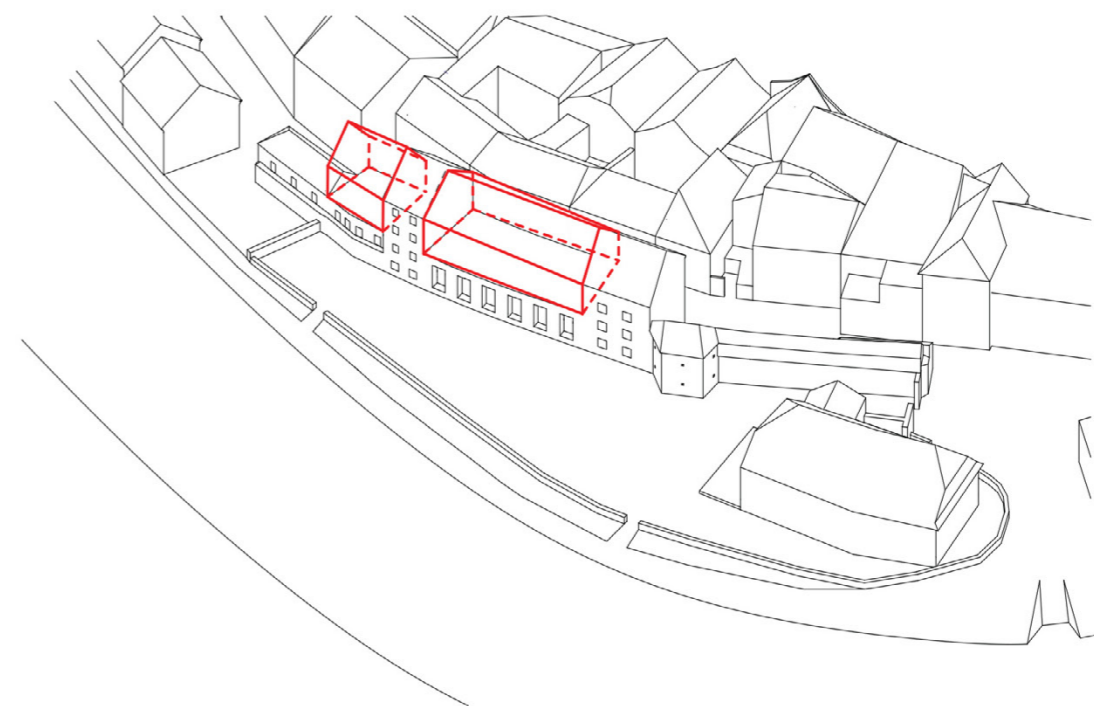


4.
Navrhuji novou formu nástavby pro multifunkční sál se zázemím a definuji nový hlavní vstup z Hradební ulice na jižní straně

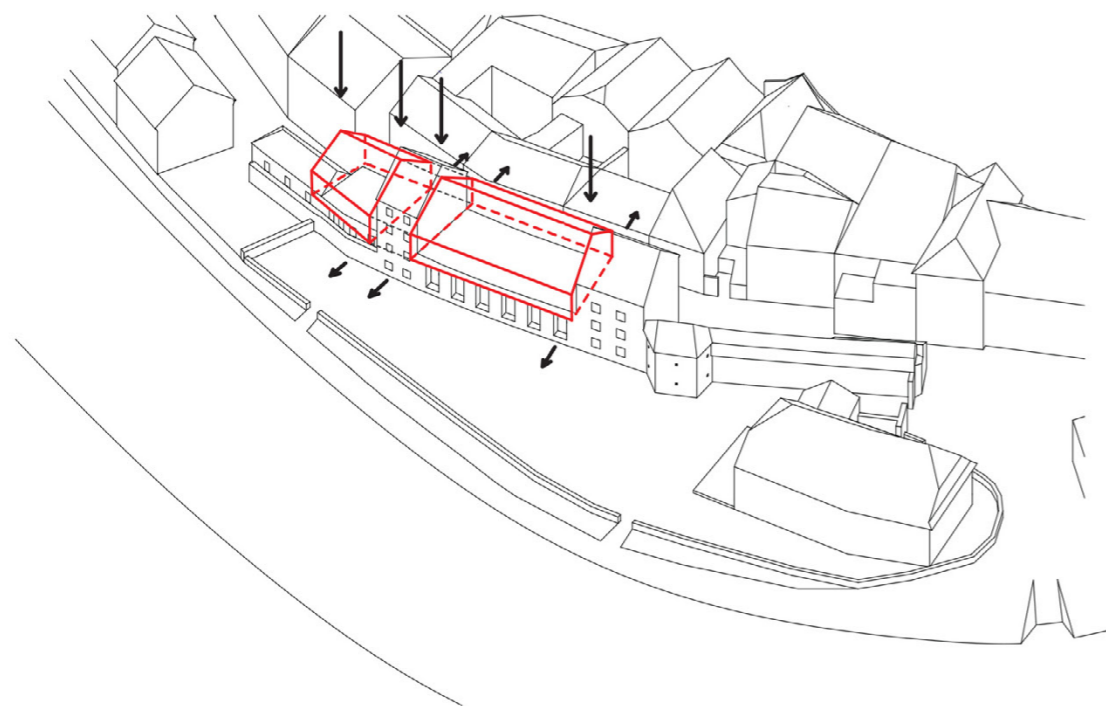
SCHÉMA NÁVRHU - NÁSTAVBA



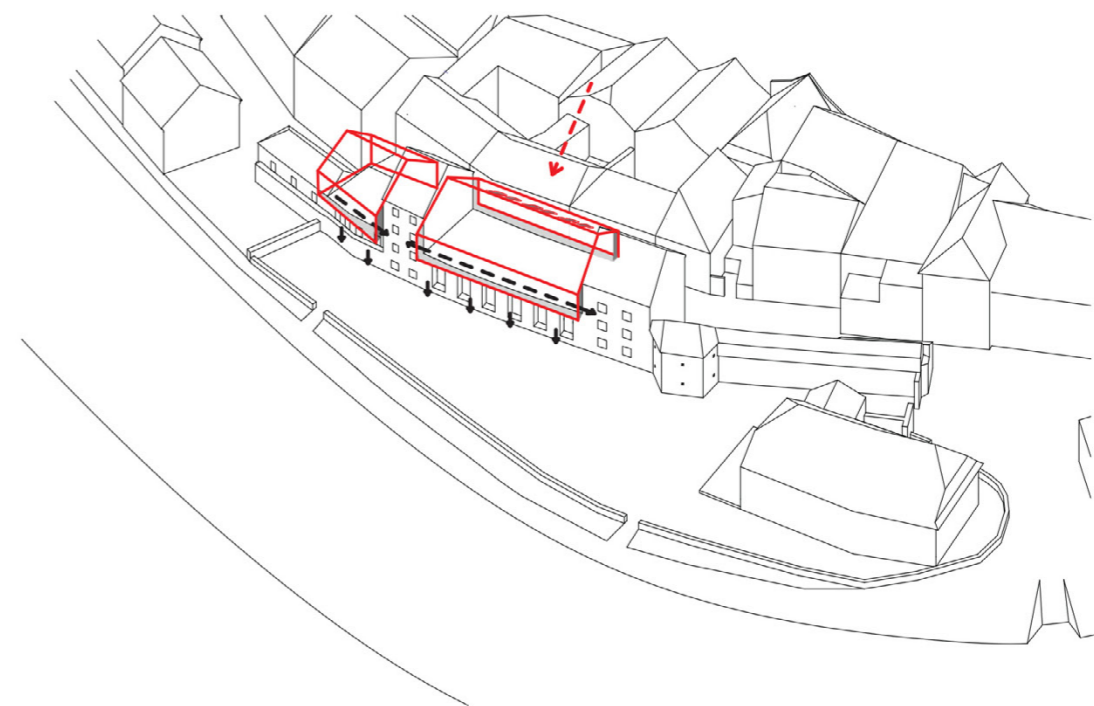
1.
Vzniklé proluky pro nástavbu po odstranění původních střech



2.
Navrhuji zde 2 subtilní transparentní hmoty v kontrastu s masivní strukturou domu a historickým obrazem okolní zástavby. Výškově a šířkově navazují na stávající římsy a hřebeny věží, čímž vzniká nepravidelná forma a projevuje se tak křivost kontur domu.

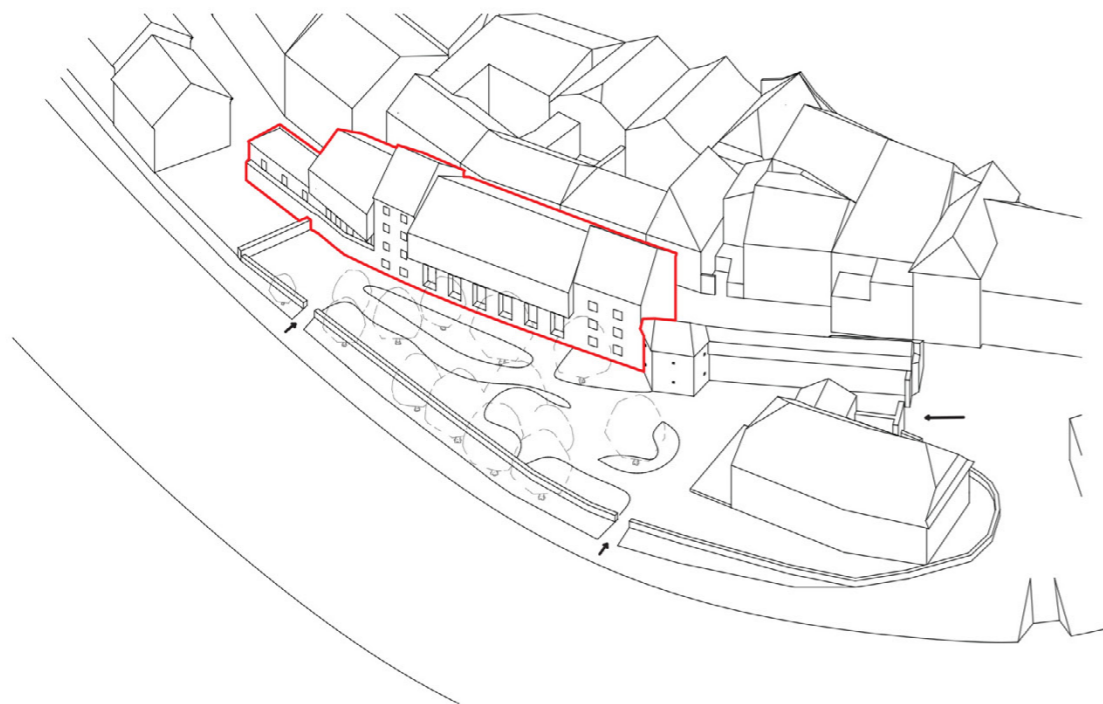


3.
Slabým vykonzolováním a snížením do pravidelného tvaru hmotově sjednocuji obě nástavby, čímž eliminuji křivost obvodových stěn domu.

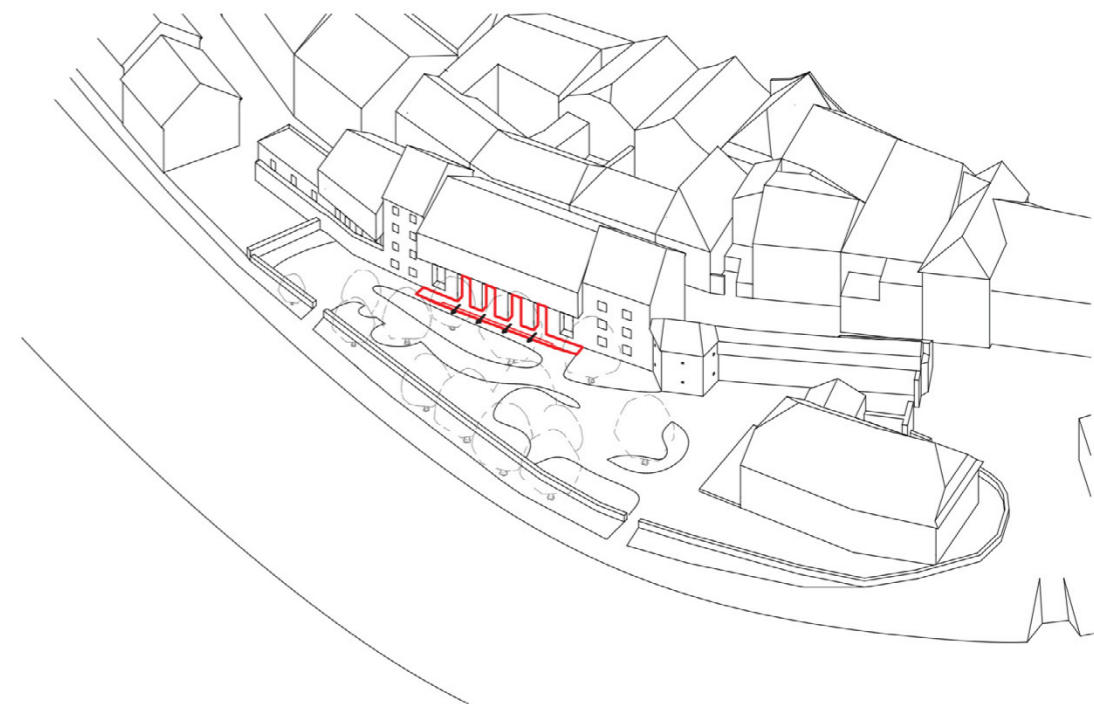


4.
Transparentní hmotu překrývám jedolitým pláštěm z tmavého dřeva s cílem navázat na okolní střechy z tmavých šindelů a zároveň zamezit oslunění interiéru sálu. Prosklení se projevuje pouze v pohledu a na čelech po obou stranách domu. Pro dosažení jemného osvětlení interiéru navrhuji pás oken na severovýchodní straně.

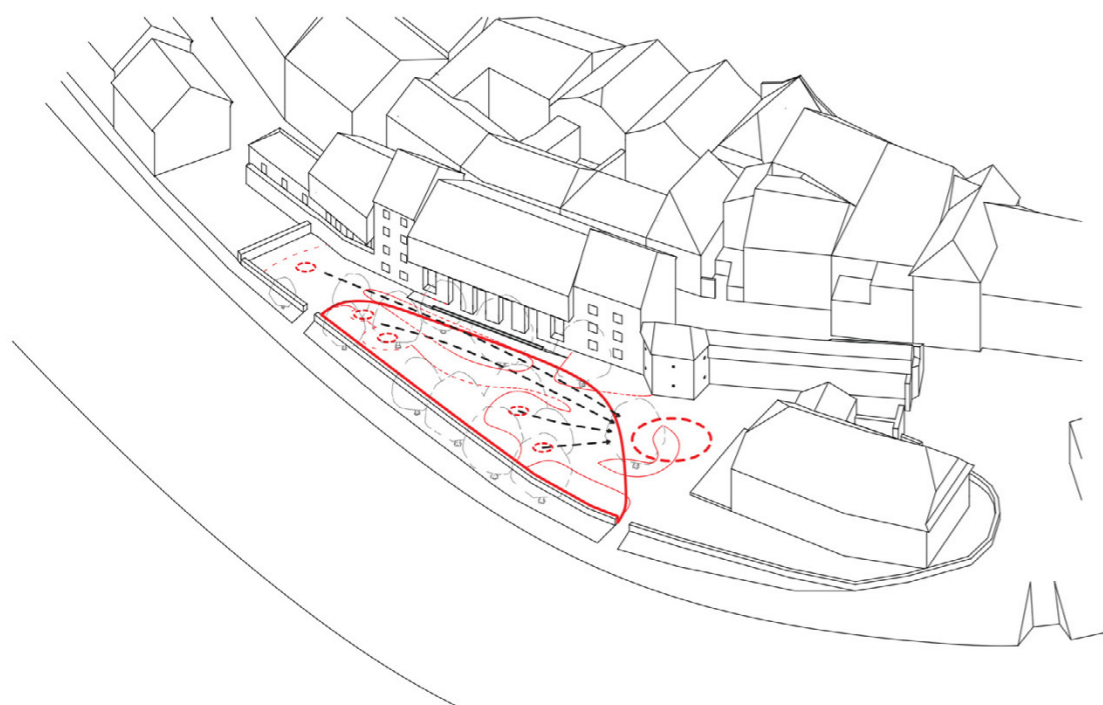
SCHÉMA NÁVRHU - ZAHRADA



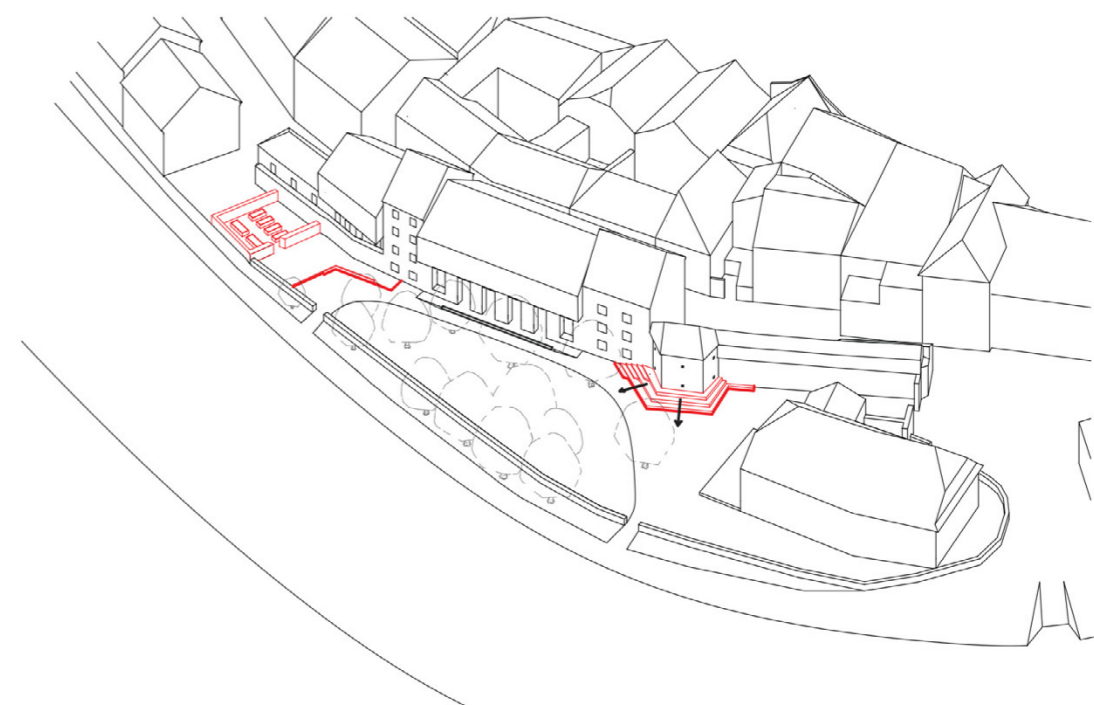
1. Stávající zahrada s primární funkcí dětského hřiště. V rámci návrhu úprav ponechám veškeré stávající vstupy a stromy.



2. Propojují sdílený prostor komunitního centra se zahradou. K překonání výškového rozdílu mezi podlahou a zahradou navrhuji bezbariérovou vstupní platformu.

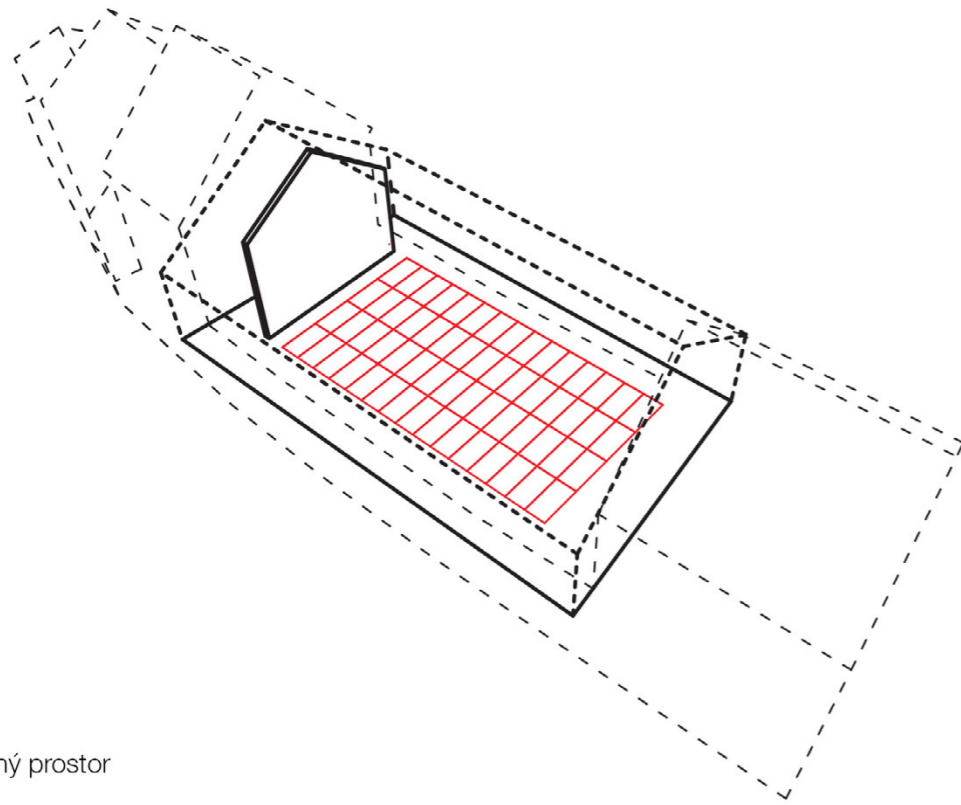


3. Redukuji roztroušené prvky dětského hřiště do jedné velké plochy situovanou mezi restaurací a komunitním centrem. Vzniklé volné místo navrhuji jako souvislou travnatou plochu pro různé aktivity komunity či veřejnosti

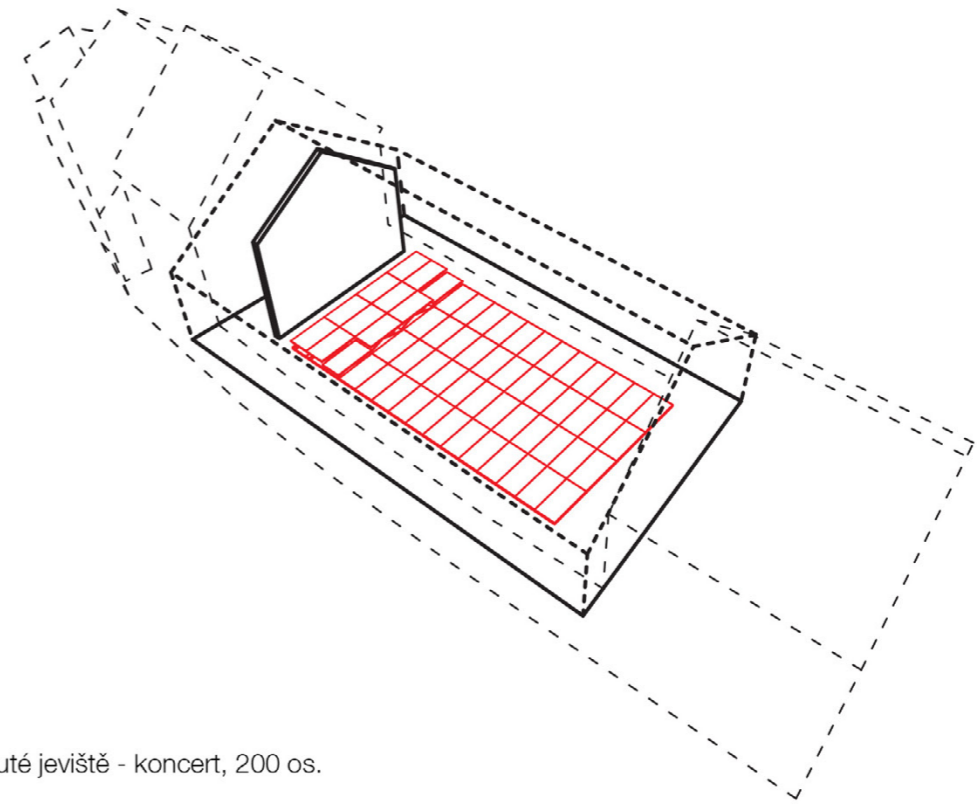


4. Do zahrady dále navrhuji pobytové schody situované při stěně fragmentu hradby, pobytovou terasu s komunitní zahradou se záhony a drobné prvky městského mobiliáře

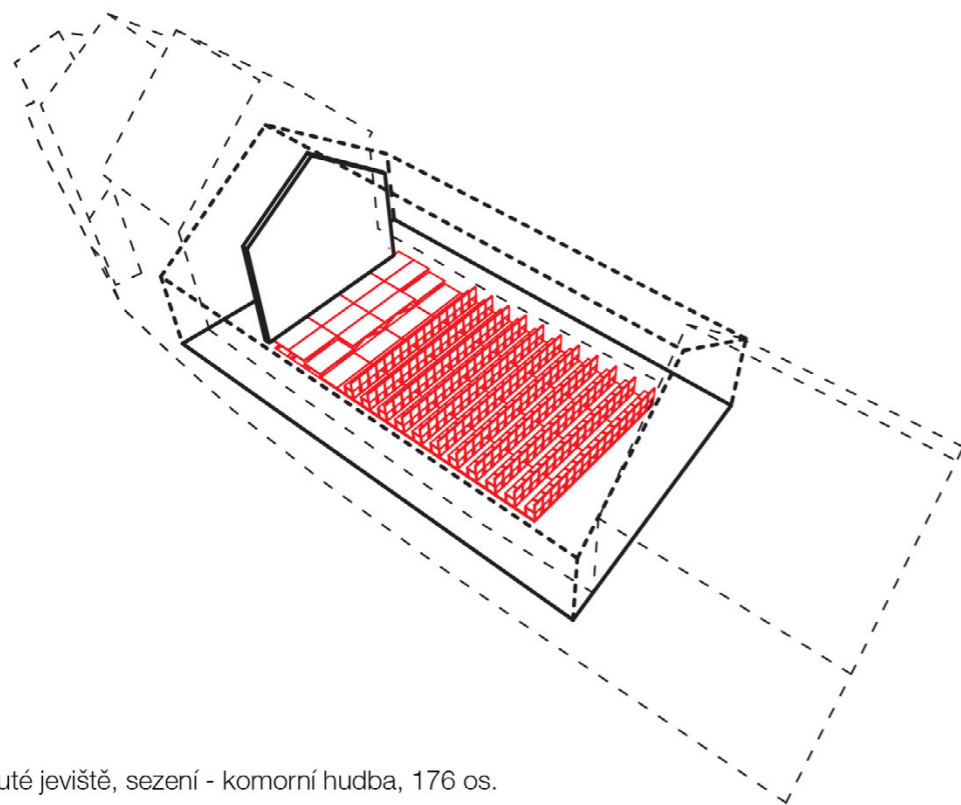
SCHÉMA NÁVRHU - MULTIFUNKČNÍ SÁL



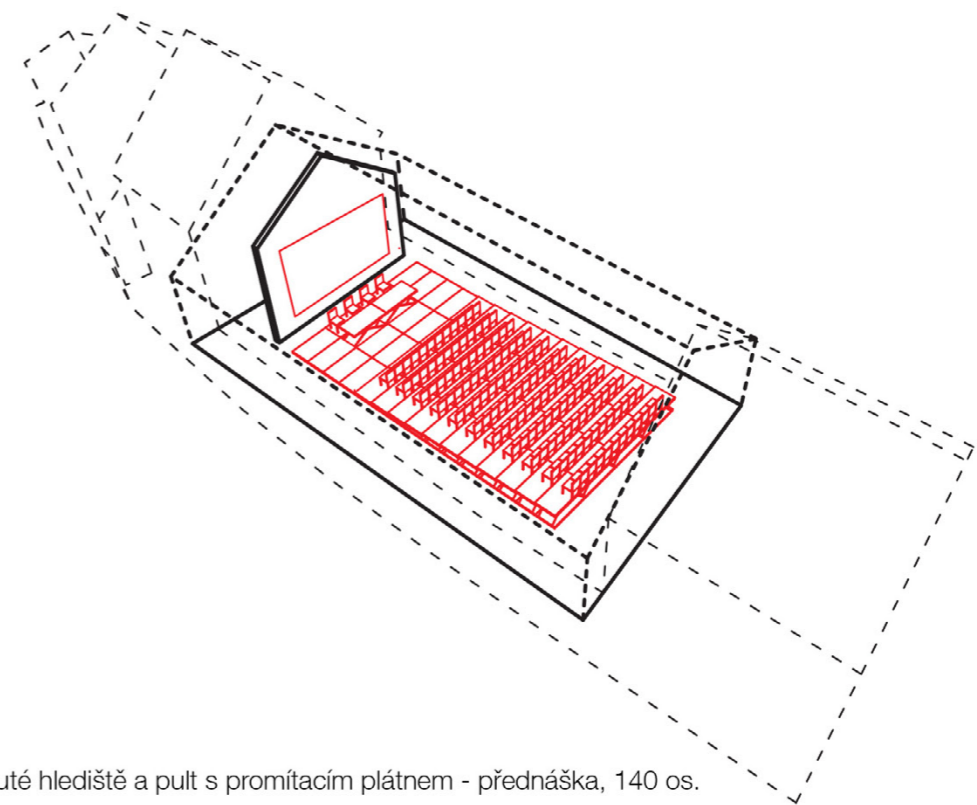
1.
Prázdný prostor



2.
Vysunutě jeviště - koncert, 200 os.

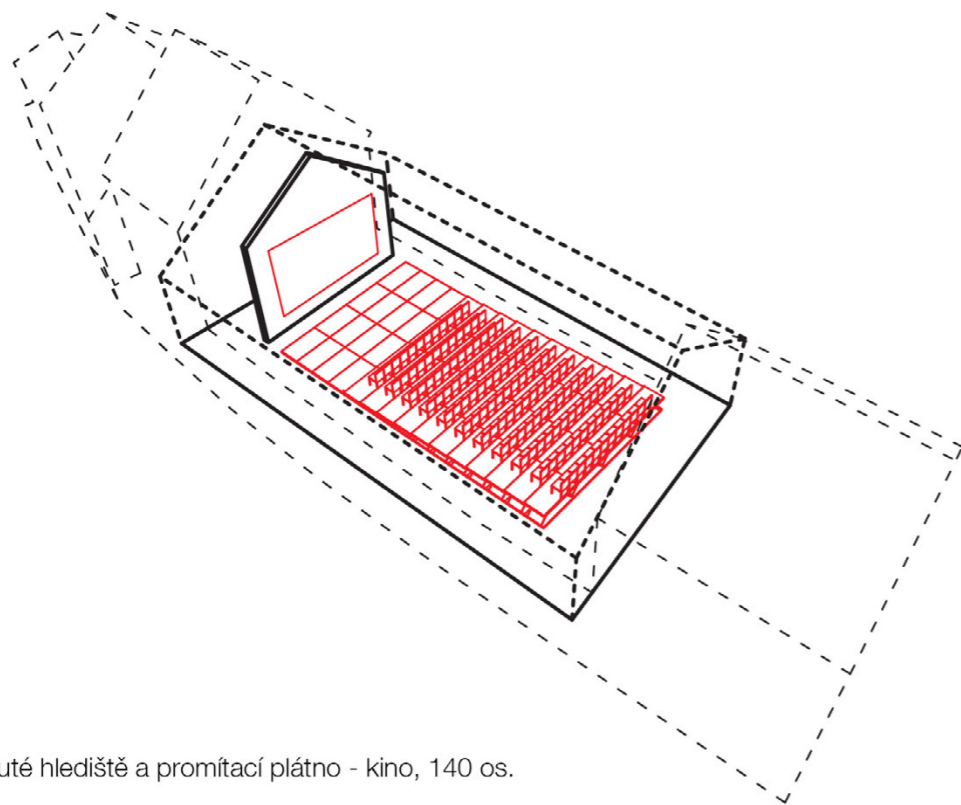


3.
Vysunutě jeviště, sezení - komorní hudba, 176 os.

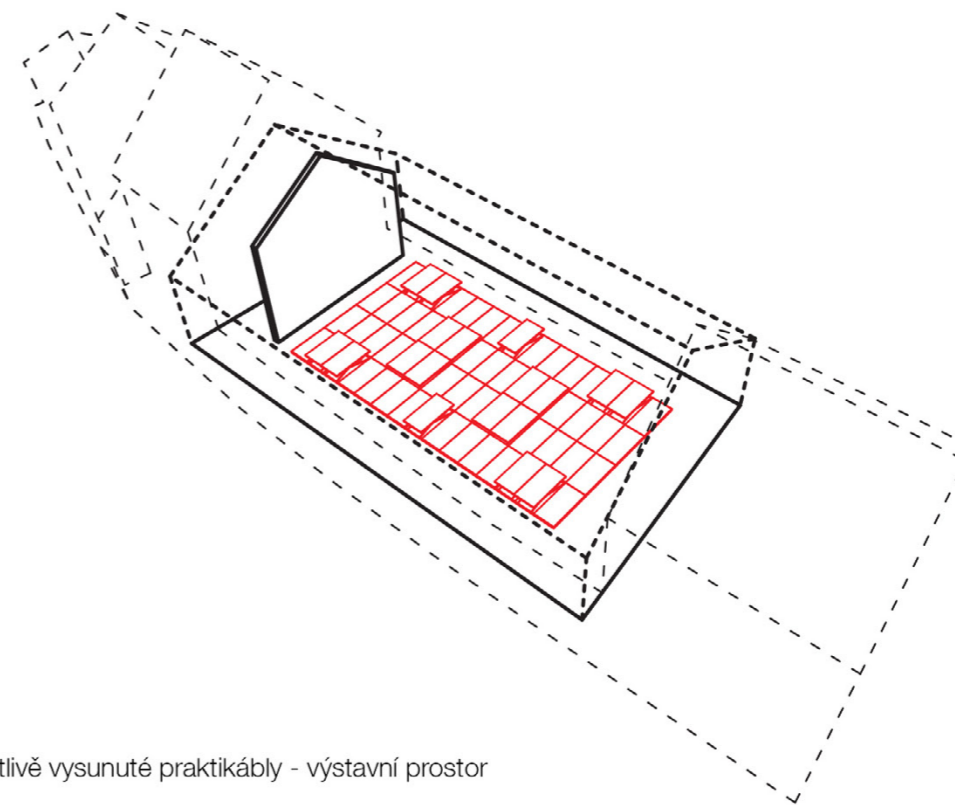


4.
Vysunutě hlediště a pult s promítacím plátnem - přednáška, 140 os.

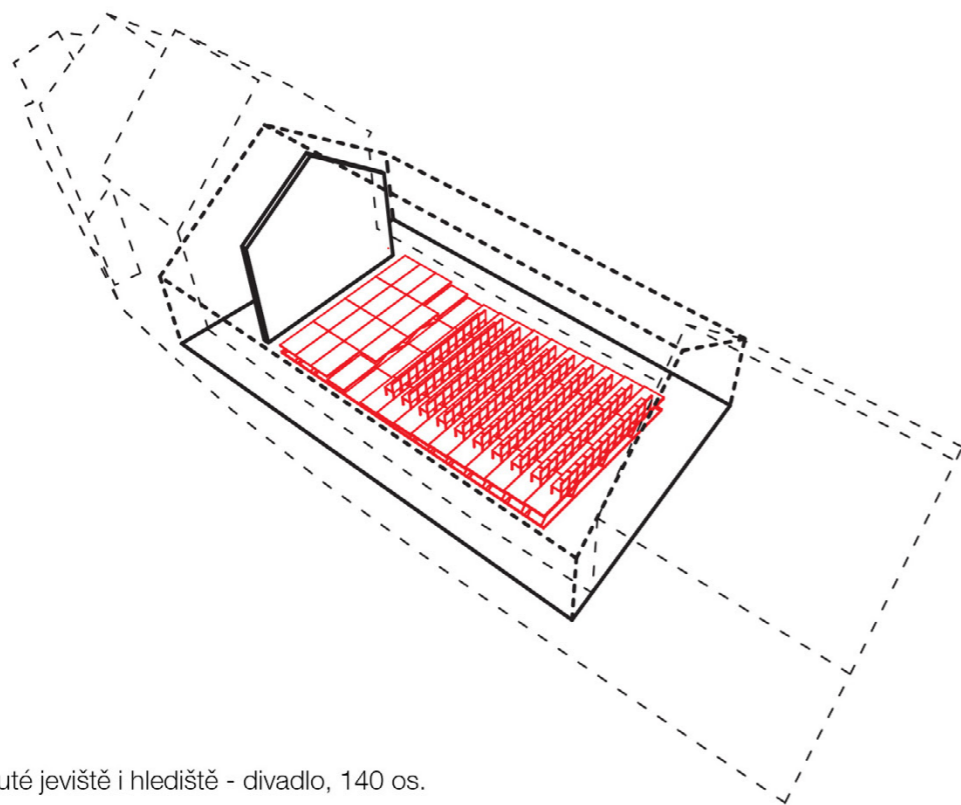
SCHÉMA NÁVRHU - MULTIFUNKČNÍ SÁL



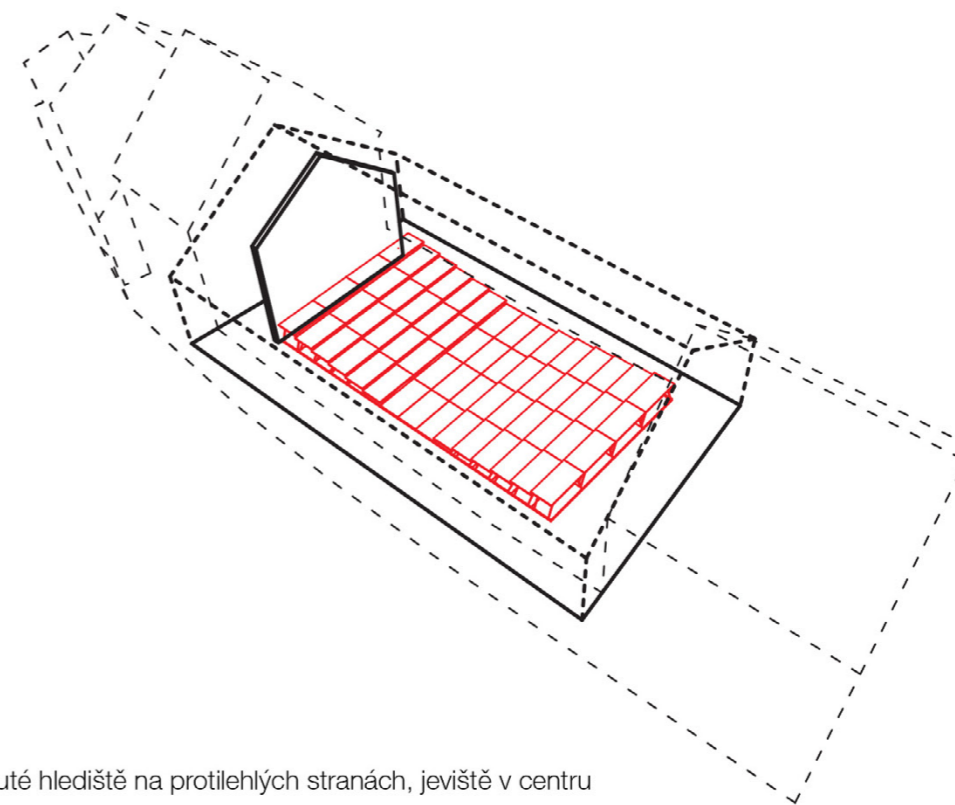
5.
Vysunutě hlediště a promítací plátno - kino, 140 os.



6.
Jednotlivě vysunutě praktikábly - výstavní prostor

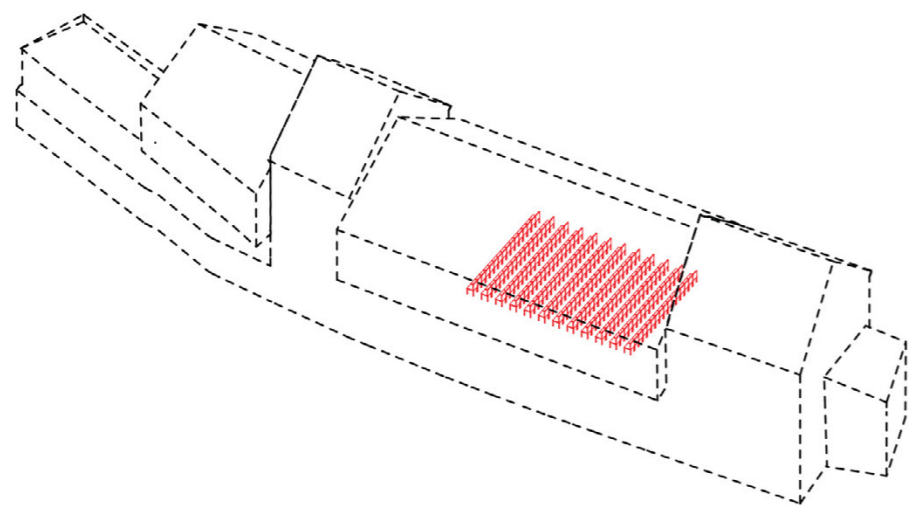


7.
Vysunutě jeviště i hlediště - divadlo, 140 os.

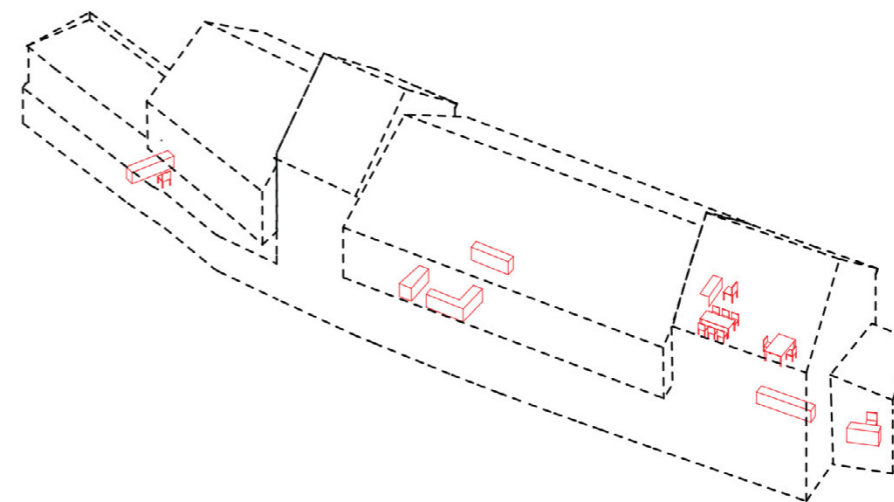


8.
Vysunutě hlediště na protilehlých stranách, jeviště v centru

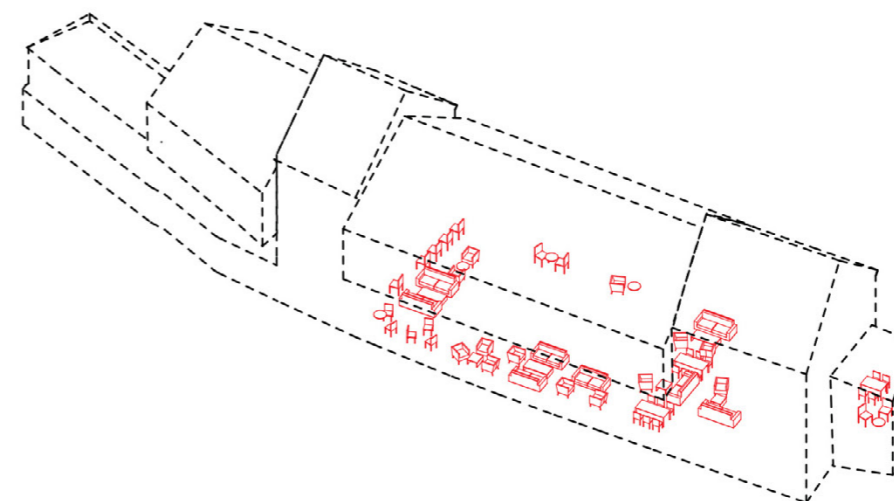
KAPACITY



2.
Multifunkční sál - 150-200 míst



1.
zaměstanci - 8-10 míst



4.
Komunitní centrum - kavárna, coworking, studovna, workshopy - 50-100 míst

KAPACITY
SITUACE

1:500



0 2 10 20

parkovací stání zaměstanců

komunitní zahrada, mulč

pobytová terasa, dřevěná prkna

mlatový povrch

stávající stromy

vstupní platforma do komunitního centra

keřové porosty

volná travnatá plocha pro aktivity komunity

mobilní sedací elementy, dřevěná prkna

pobytové schody

zredukované dětské hřiště

stávající terasa restaurace

RYBÁŘSKÁ

ŠIROKÁ

SOUKENICKÁ

KALOVSKÁ

HRADEBNÍ

VLTAVA



PANORAMA



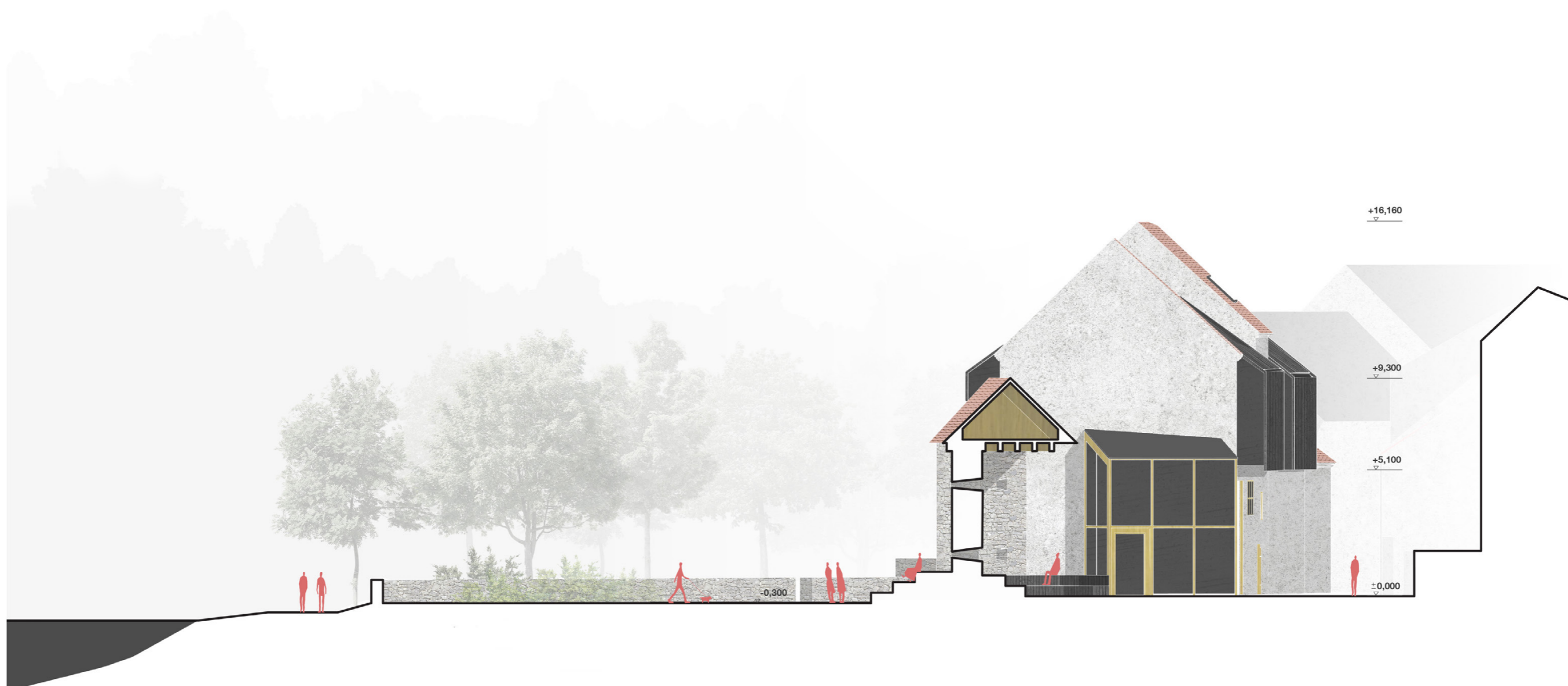
POHLED Z RYBÁŘSKÉ ULICE



POHLED Z MÍSTA POBLÍŽ KŘÍŽOVÉ HORY



POHLED JIHOVÝCHODNÍ

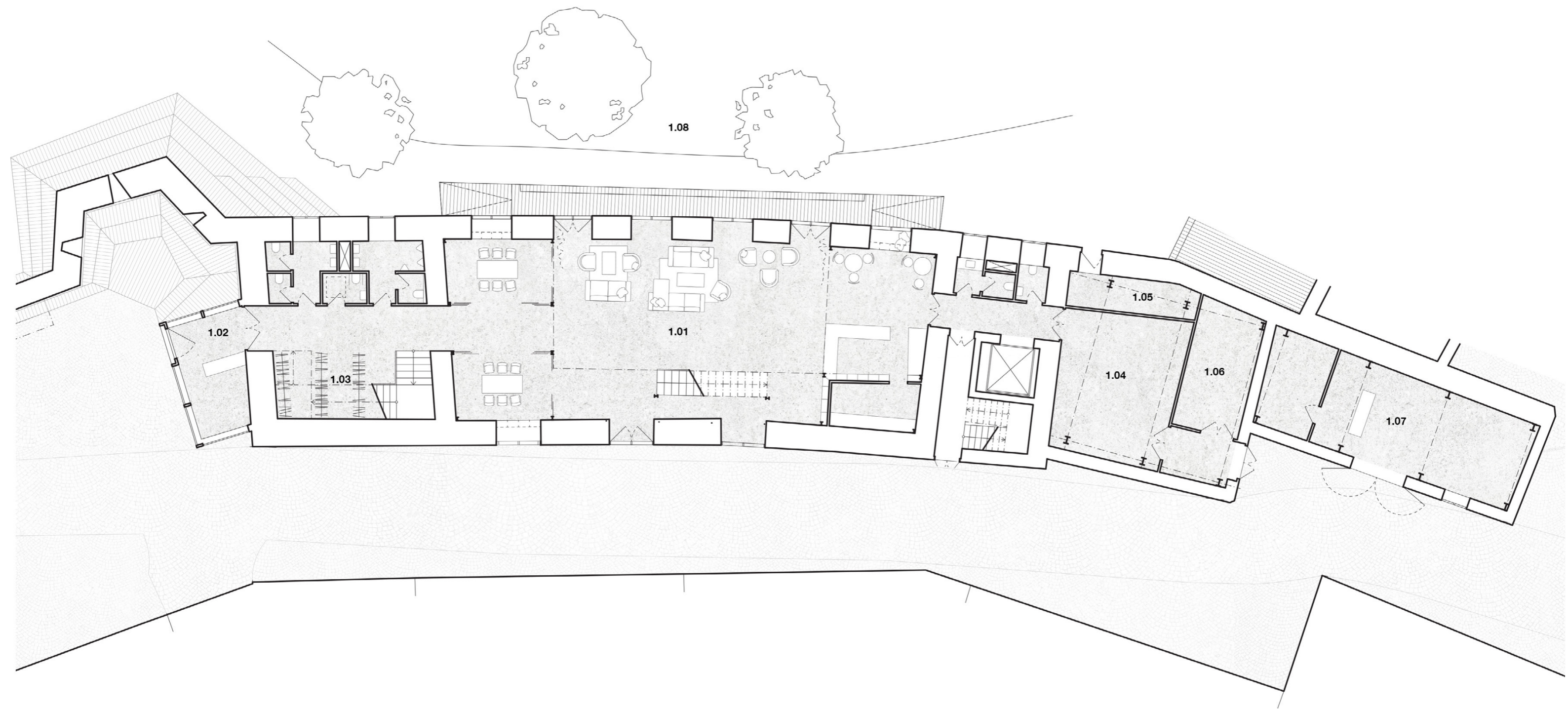


POHLED JIHOZÁPADNÍ



POHLED SEVEROVÝCHODNÍ

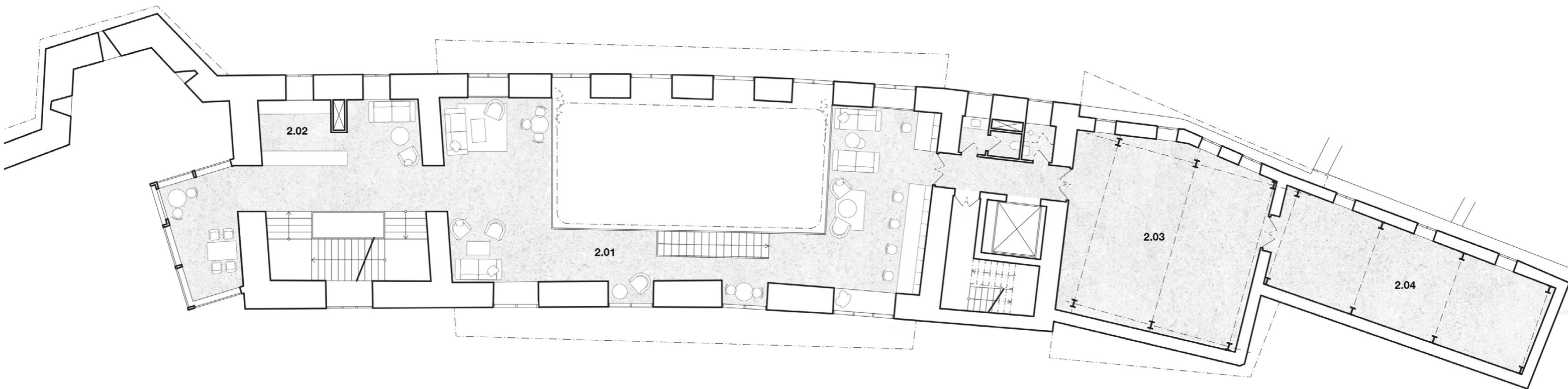




- 1.01 komunitní sdílená hala - volnočasové aktivity/coworking/kavárna
- 1.02 recepce
- 1.03 šatna
- 1.04 sklad
- 1.05 zahradní sklad
- 1.06 technická místnost
- 1.07 obchod
- 1.08 zahrada



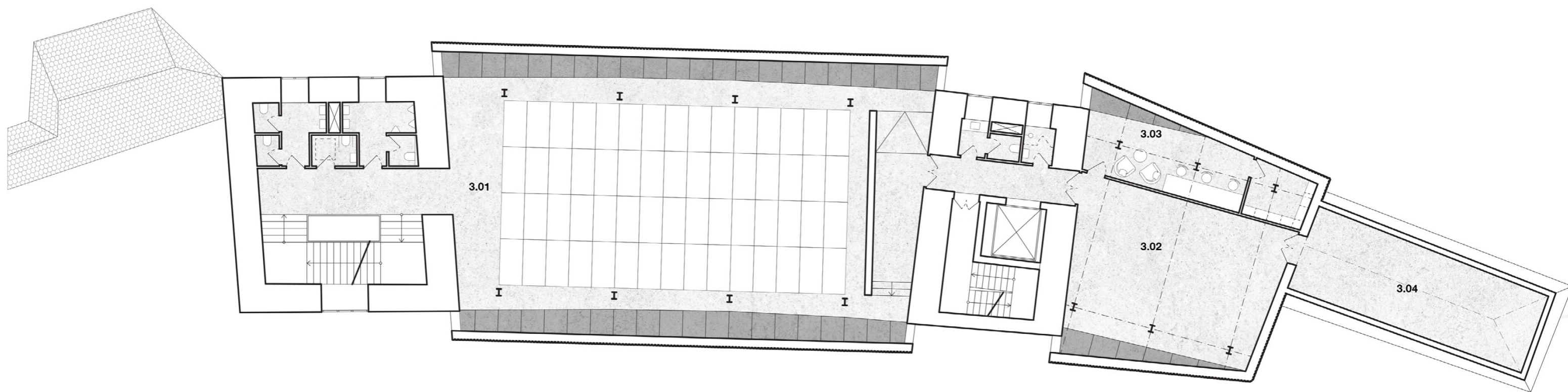
0 1 5 10
| | | |



- 2.01** komunitní sdílená hala - volnočasové aktivity, coworking/kavárna
- 2.02** bar sálu
- 2.03** komunitní prostor - workshop/dílna/jóga
- 2.04** komunitní prostor - workshop/dílna/jóga



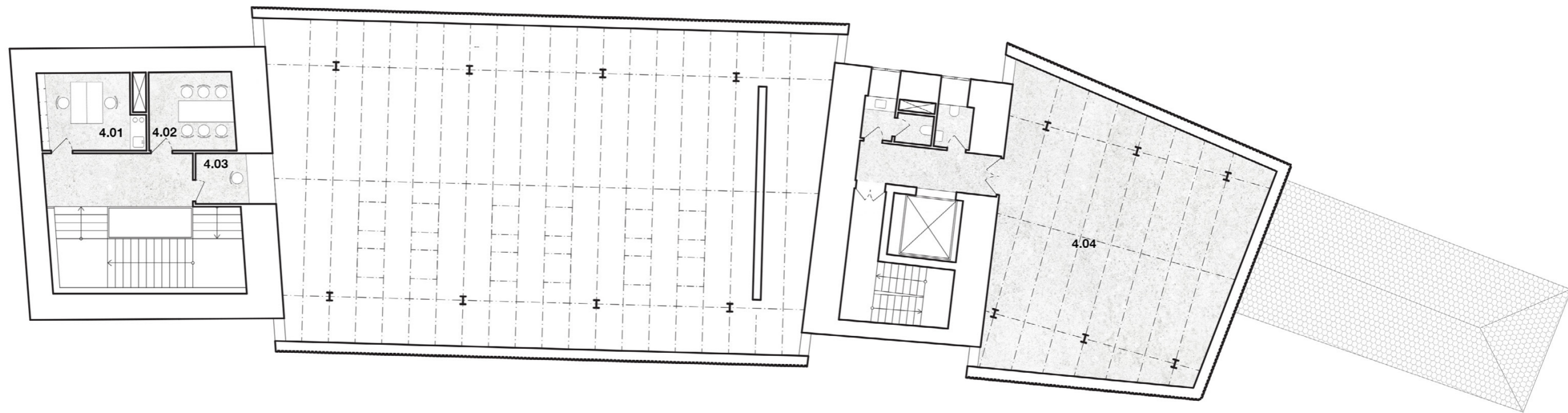
0 1 5 10
| | | |



- 3.01 multifunkční sál
- 3.02 zkušebna účinkujících
- 3.03 šatna
- 3.04 sklad sálu/zkušebny



0 1 5 10
| | | |



- 4.01 kancelář
- 4.02 zasedací místnost
- 4.03 kontrolní místnost sálu
- 4.04 sklad sálu

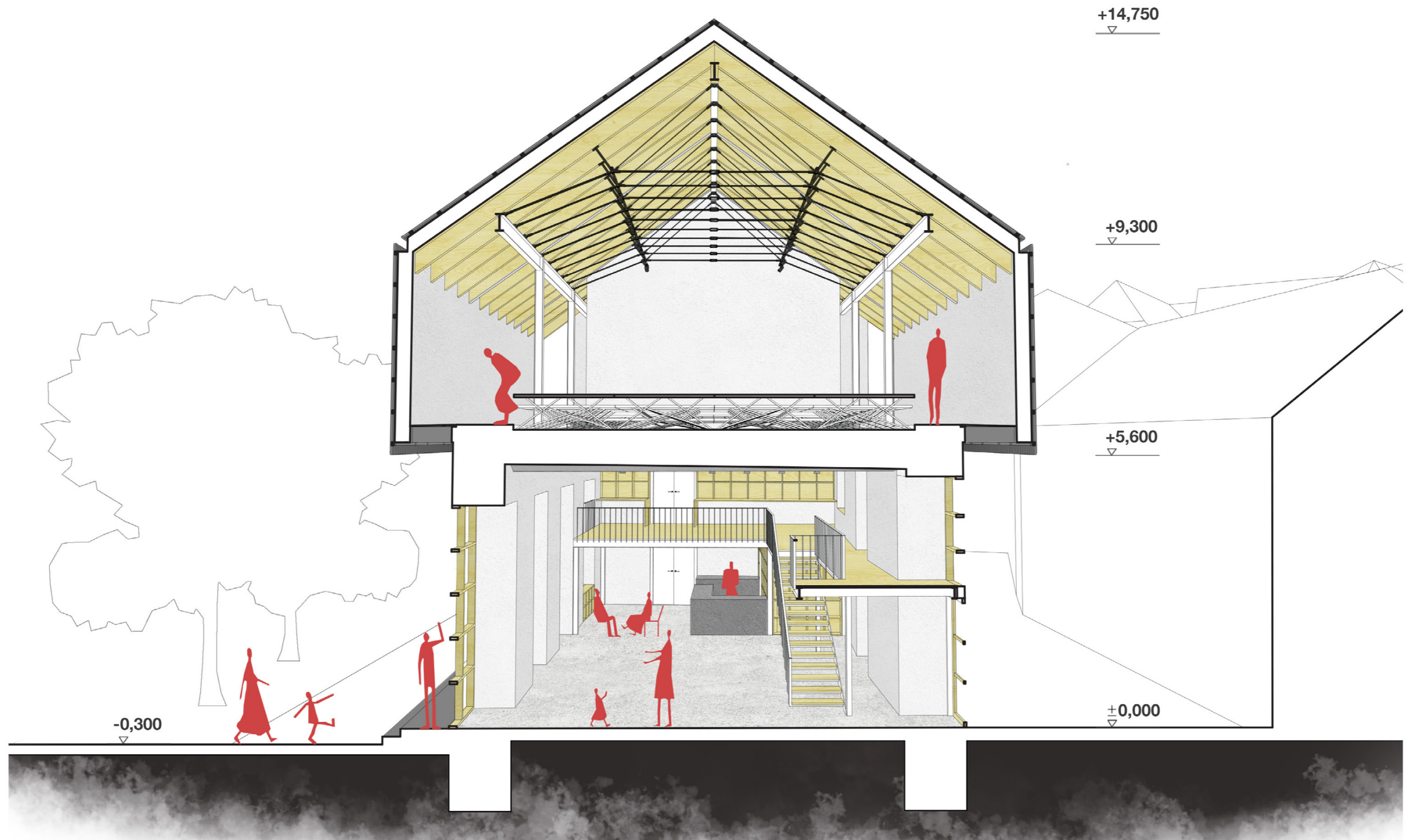


0 1
| |

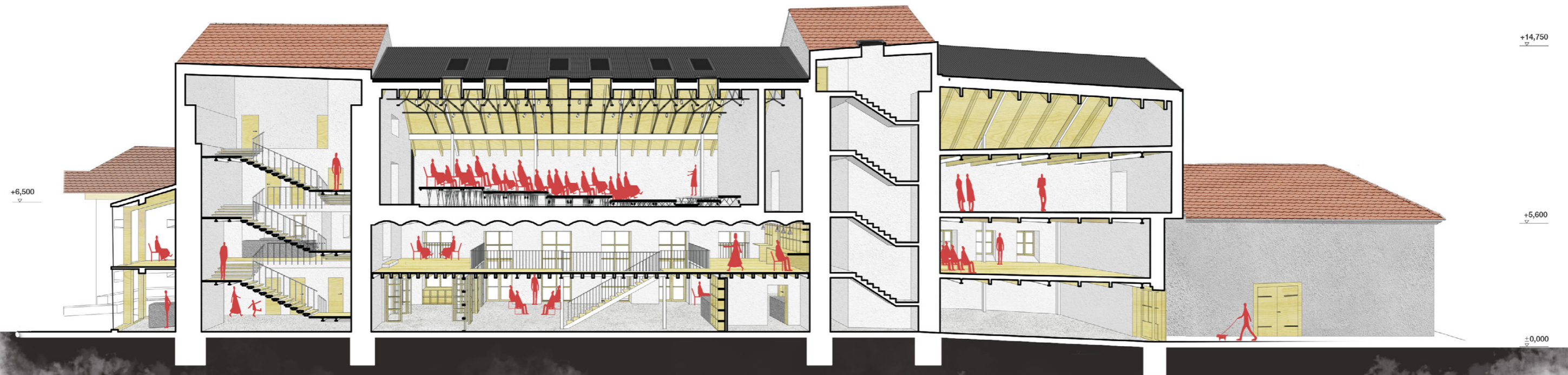
5
|

10
|

PŘÍČNÝ ŘEZ



PODÉLNÝ ŘEZ



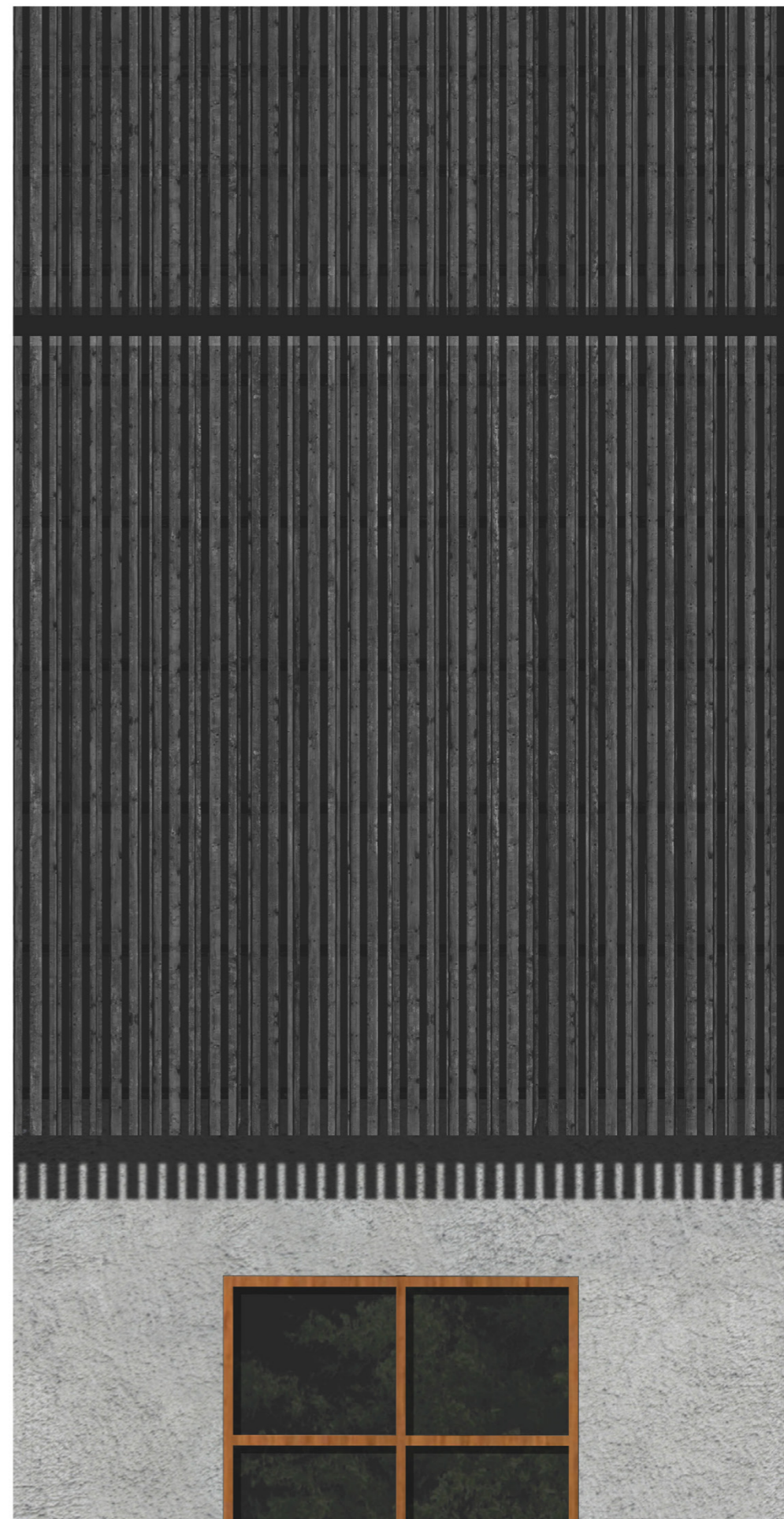
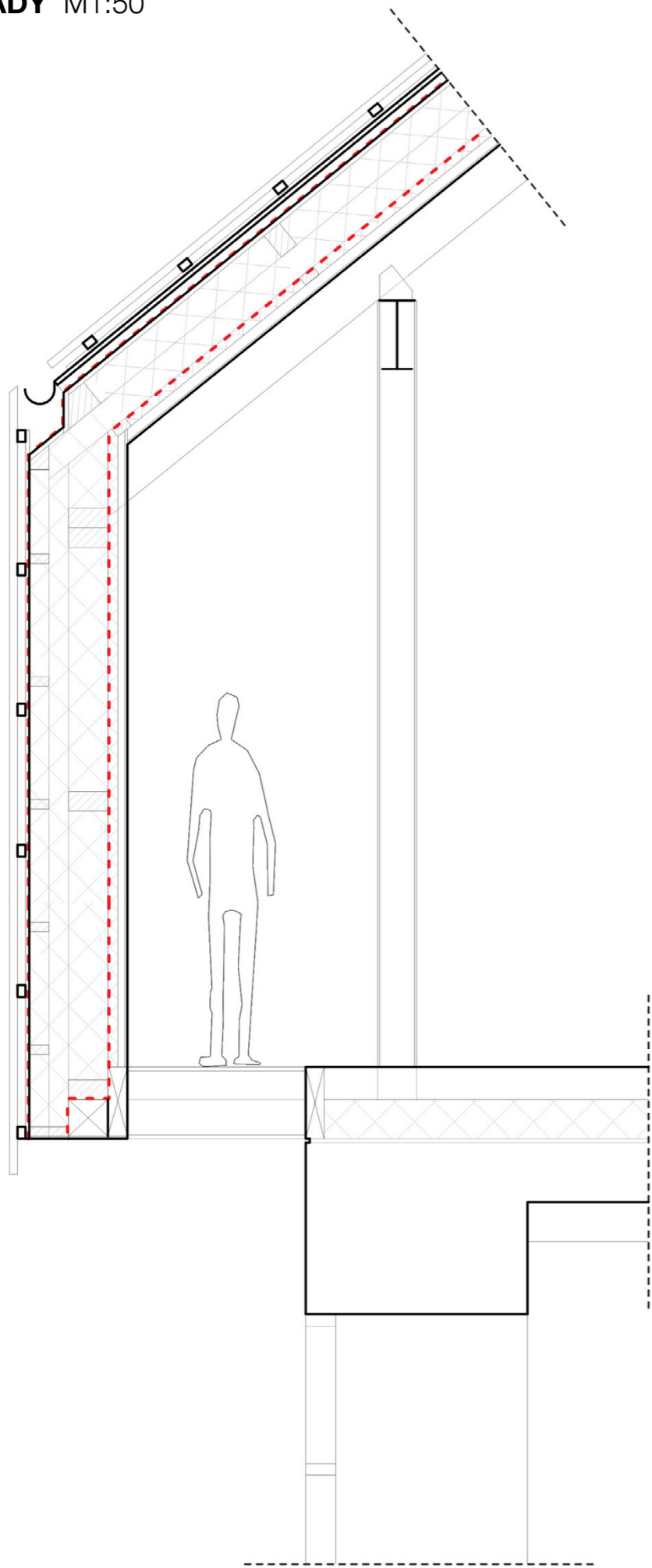
MULTIFUNKČNÍ SÁL



SDÍLENÁ HALA - MĚSTSKÝ OBÝVÁK



DETAIL FASÁDY M1:50



ZÁVĚR

Návrh komunitního centra přímo v historickém srdci Krumlova byl těžkým oříškem. Představa rekonstrukce objektu v památkové rezervaci města s dlouhým historickým vývojem byla celkem děsivá a vybízela k neustálé pokoře. Přesto jsem to bral jako výzvu a svým návrhem jsem se primárně snažil na úkor možných památkářských předsudků ukázat možnost nového smysluplného využití objektu prádelny a podpořit tím diskuzi na téma, které může posílit a ovlivnit kvalitu života Krumlováků.

Jsem rád, že jsem mohl svůj poslední školní projekt zasadit do svého rodného města. Chtěl bych poděkovat za odborné vedení a konzultace ateliéru Stempel-Beneš. Dále českokrumlovskému rozvojovému fondu a spolku Prádelna za poskytnutí podkladů, nechtě jednou najdou společnou řeč. Především bych ale chtěl poděkovat své rodině a blízkým za plnou podporu při studiu.

DOKLADY

České vysoké učení technické v Praze, Fakulta architektury

2/ ZADÁNÍ diplomové práce

Mgr. program navazující

jméno a příjmení: Jaroslav Schwarz

datum narození: 19.10.1993

akademický rok / semestr: 2019/2020 14. semestr

obor: architektura a urbanismus

ústav: Ústav navrhování I

vedoucí diplomové práce: prof. Ing. arch. Ján Stempel

téma diplomové práce:

viz přihláška na DP

zadání diplomové práce:

1/ popis zadání projektu a očekávaného cíle řešení

Český Krumlov se celoročně nachází pod extrémním turistickým tlakem, což postupně vede ke ztrátě jeho identity a originality. Místní obyvatelé čím dál méně navštěvují historické centrum. Chybí zde alternativní kultura, ztrácí se hospody a místa na setkávání. Není zde místo pro komunitu, která by jak místní obyvatele, tak i turisty obohacovala tématickými workshopy, přednáškami a koncerty. Místo, které by propagovalo místní umělce a řemeslníky, a prezentovalo jejich výrobky a design. Ve svém diplomním projektu chci obrátit pozornost do samého jádra města a navrhnout zde polyfunkční kulturní, komunitní a vzdělávací centrum.

2/

Pro AU/ součástí zadání bude jasně a konkrétně specifikovaný stavební program

Pro D/ součástí zadání budou jasně a konkrétně specifikované jednotlivé fáze projektu, které jsou nezbytnou součástí řešení

Součástí návrhu konverze bývalé sýpky bude i její dispozičně-funkční řešení, včetně provozu komunitního centra v návaznostech na přilehlé okolí dětského hřiště a řeky Vltavy, a jeho začlenění do všedního života města. Stavební program může být upraven dle dohody s vedoucím DP.

3/ popis závěrečného výsledku, výstupy a měřítko zpracování

Odevzdány budou postery v rozsahu dle požadavků FA ČVUT, 2 portfólia (jedno pro účel FA, jedno bude archivováno na ústavu) a CD. Diplomová práce bude zveřejněna dle požadavků studijního oddělení FA nejpozději 7 dní před obhajobou projektu. Projekt bude zpracován do úrovně detailní studie, jeho součástí bude: autorský text, analytická část, koncept řešení znázorněný pomocí schémat, situace širších vztahů 1:2000, situace 1:1000, půdorysy všech podlaží v měřítku 1:200, typické řezy včetně návaznosti na nejbližší okolí v měřítku 1:200, pohledy, návrh interiéru zvoleného prostoru, detail vybraného segmentu budovy (řez, pohled), vizualizace (exteriér, interiéru) včetně zákresu do fotografie dostatečně vystihující návrh. Výstupy a jejich měřítko mohou být vzhledem k vývoji práce upraveny dle dohody s vedoucím DP.

4/ seznam dalších dohodnutých částí projektu (model)

Model v min. měřítku 1:250 včetně nejbližšího okolí.

Měřítko může být vzhledem k vývoji práce upraveno dle dohody s vedoucím DP.

Datum a podpis studenta

24.2.2020

Datum a podpis vedoucího DP

Datum a podpis děkana FA ČVUT

10.3.2020

registrováno studijním oddělením dne

24.2.2020

ČESKÉ VYSOKÉ UČENÍ TECHNICKÉ V PRAZE

FAKULTA ARCHITEKTURY

AUTOR, DIPLOMANT: Bc. Jaroslav Schwarz

AR 2019/2020, LS

NÁZEV DIPLOMOVÉ PRÁCE:

(ČJ) KONVERZE BÝVALÉ SÝPKY NA KOMUNITNÍ CENTRUM V ČESKÉM KRUMLOVĚ

(AJ) CONVERSION OF OLD GRANARY TO A COMMUNITY CENTER IN CESKY KRUMLOV

JAZYK PRÁCE: ČESKÝ

Vedoucí práce:

Prof. Ing. arch. Ján Stempel

Ústav: 15127 Ústav navrhování I

Oponent práce:

Ing. arch. Ondřej Busta

Klíčová slova
(česká):

Konverze, komunitní centrum, multifunkční sál, historické jádro, Český Krumlov

Anotace
(česká):

Předmětem diplomové práce je návrh kulturního a vzdělávacího komunitního centra s multifunkčním sálem v Českém Krumlově. Architektonické řešení má za cíl posílit a ovlivnit kvalitu života místních obyvatel města, kterému hrozí ztráta autenticity.

Anotace (anglická):

The subject of the diploma thesis is the design of a cultural and educational community center with a multifunctional hall in Český Krumlov. The architectural solution aims to strengthen and influence the quality of life of local residents, whose city is in danger of losing its authenticity.

Prohlášení autora

Prohlašuji, že jsem předloženou diplomovou práci vypracoval samostatně a že jsem uvedl veškeré použité informační zdroje v souladu s „Metodickým pokynem o etické přípravě vysokoškolských závěrečných prací.“

V Praze dne 7.6.2020

podpis autora-diplomanta

Tento dokument je nedílnou a povinnou součástí diplomové práce / portfolia a CD.

BIBLIOGRAFIE

ŠEDÁ, Kateřina: UNES-CO aneb Divadýlko pro turisty, ESAC Český Krumlov, Národní galerie v Praze a Kateřina Šedá 2019, 664 s., ISBN:978-80-868789-33-0

HERMANN, Filip: Český Krumlov - sídliště, Praha 2019, Diplomní projekt - analytická část, FA ČVUT

JEHLÍK, Jan: Rukověť urbanismu, architektura navrhování a poznávání architektury, Praha: Ausdruck Books 2016, 250 s., ISBN:978-80-260-9558-3

GEHL, Jan: Život mezi budovami, užívání veřejných prostranství, Brno: nadace Partnerství 2000, 202 s., ISBN: 80-858-3479-0

NEUFERT, Ernst. Navrhování staveb. 2. české vyd. Consultinvest Interna, 2000. ISBN 8090148662.

Komplexní dopravní koncepce města Český Krumlov, NDCon

zdroje

Geodetická dokumentace skutečného stavu stavebního objektu – ul.Hradební parc.c. st. 182, Český Krumlov, CePT – Geodetické služby a GIS, Ing.Jana Štronerová Ph.D., Ing. Tomáš Dolanský, Ph.D., poskytnuto ČKRF

pradelnazije.cz

mapové podklady, ČUZK

mapy.cz

geoportál města Český Krumlov

www.ckrumlov.info/