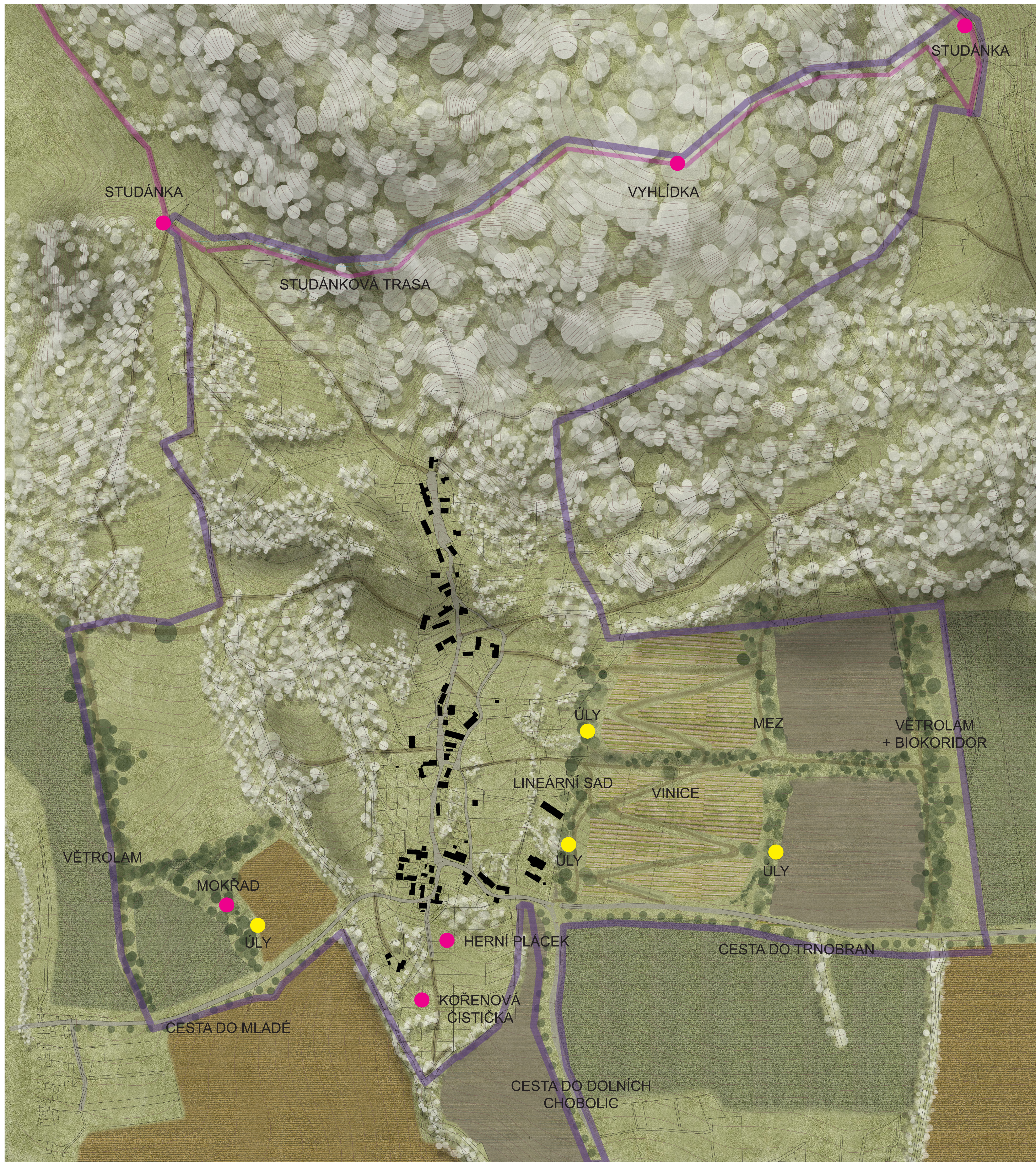


HORNÍ CHOBOLICE - OBYČEJNÁ VESNICE



KONCEPT

Horní Chobolice jsou obyčejná vesnice, která má pár drobných problémů, jenž brzdí její rozvoj. Rozvoj spíše kvalitativní než kvantitativní. Kvantitativní rozvoj není žádoucí. V mém návrhu proto nečekejte velká gesta a zhmožňování ega. Čekejte drobné, zato funkční zásahy, které pomohou tomuto obydlenému kousku krajiny se trochu nadechnout a přimějí lidi si opět vážít obyčejnosti. Každý touží po senzaci, ale nakonec ho stejně nejvíce dokážou potěšit maličkosti. Chci v návrhu dělat věci přehledné, aby ho lidé dokázali pochopit a taktéž ocenit. Vyplyvá to z obyčejnosti vesnice. Návrh se zabývá dvěma vzájemně propojenými kapitoly - vesnicí a krajinou.

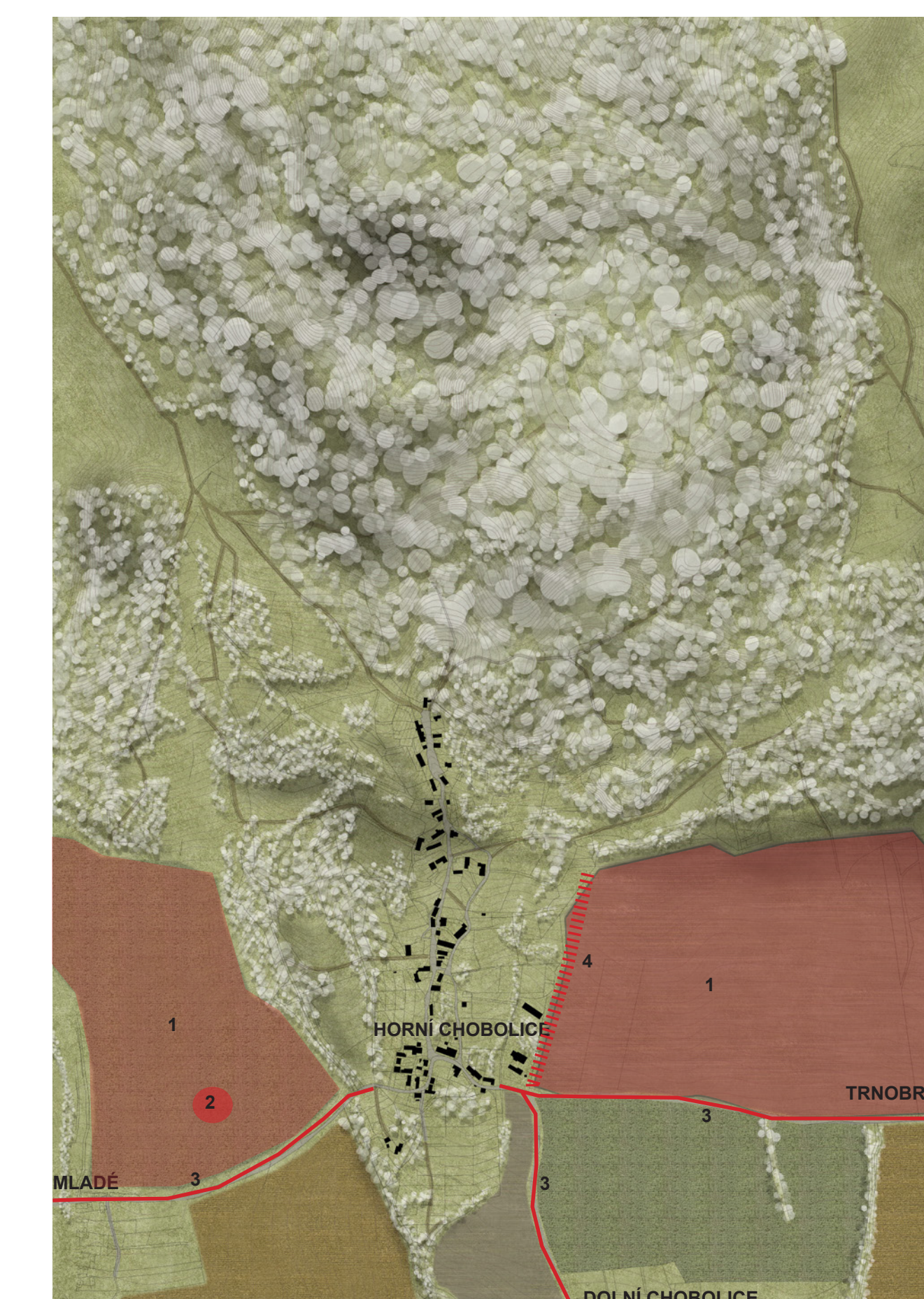
V rámci krajiny navrhuji její členění na menší celky, nejen z důvodu funkčnosti, ale i malebnosti. Tyto dva aspekty jsou nesmírně provázané, protože jenom funkční krajina je krásná krajina.

Přistupuji k ní se vši pokorou. Hledám a využívám potenciál. Navrhuji novou turistickou trasu, která jejím návštěvníkům poukáže na vegetaci, zvířata i vodu. V obci se nachází vinařství, pro které navrhuji nové vinice, jež pomohou se členěním krajiny a produkcí lokálního produktu.

V územním plánu obce je zakreslena centrální kanalizace. Na tuto skutečnost reaguji návrhem obecní kořenové čistíčky, která sníží náklady na vybudování, a zároveň poskytne místním obyvatelům využívat užitkovou vodu, která je jejím vedlejším produktem. Revitalizace návisi prospěje veřejnému životu v obci stejně tak, jako transformace bývalé syčky v hospodu s malým ubytovacím zařízením, které bude sloužit již zmíněnému vinařství.

PROBLÉMY

- 1 ROZLEHLÁ POLE OHROŽENÁ EROZÍ
- 2 POTLAČOVANÝ MOKŘAD
- 3 KOMUNIKACE TĚMĚR BEZ VEGETAČNÍHO DOPROVDU
- 4 PŘECHOD INTRAVILÁNU A EXTRAVILÁNU



HODNOTY A POTENCIÁLY

- 1 OBLAST PASTVIN V JIŽNÍ ČÁSTI
- 2 "NÁRAZNÍK" MEZI EXTRAVILÁNEM A INTRAVILÁNEM
- 3 OBLAST PASTVIN V SEVERNÍ ČÁSTI
- 4 OBLAST CHOBOLICKÝCH RYBNÍKŮ
- 5 STUDÁNKY
- 6 VRCHOL SEDLA A PŘILEHLÁ PTAČÍ OBLAST





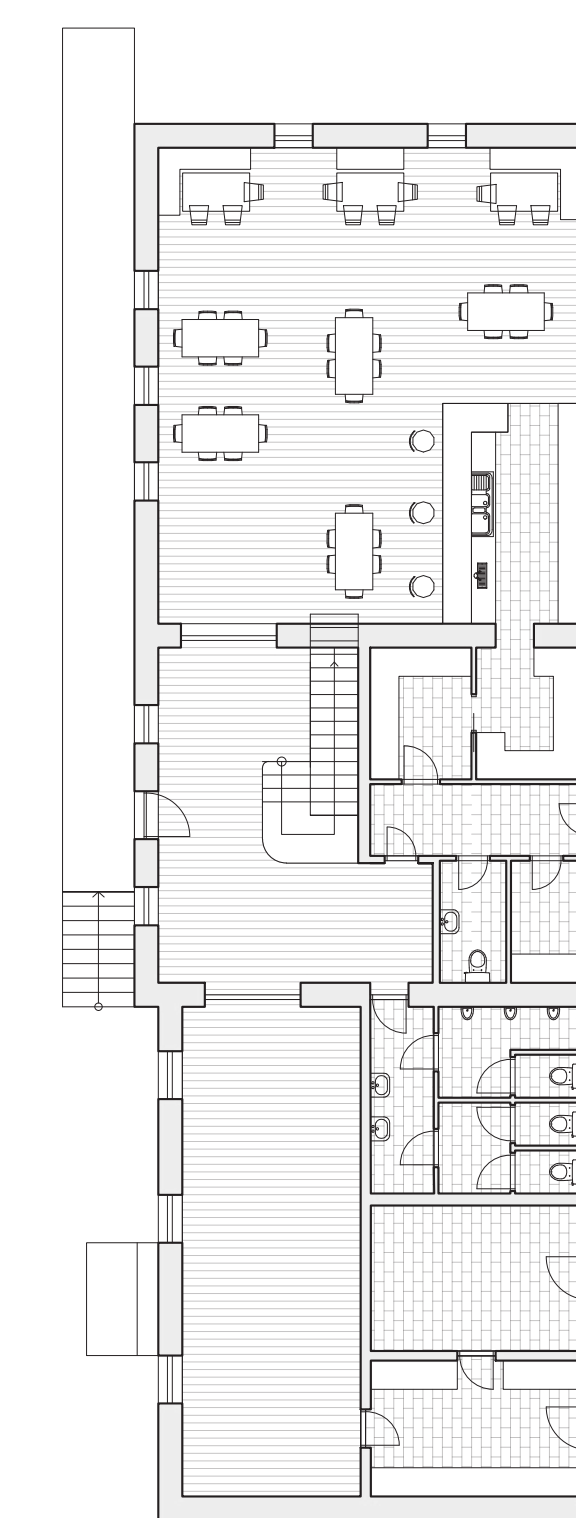
MÉRITKO 1:1500 0 50 100 M



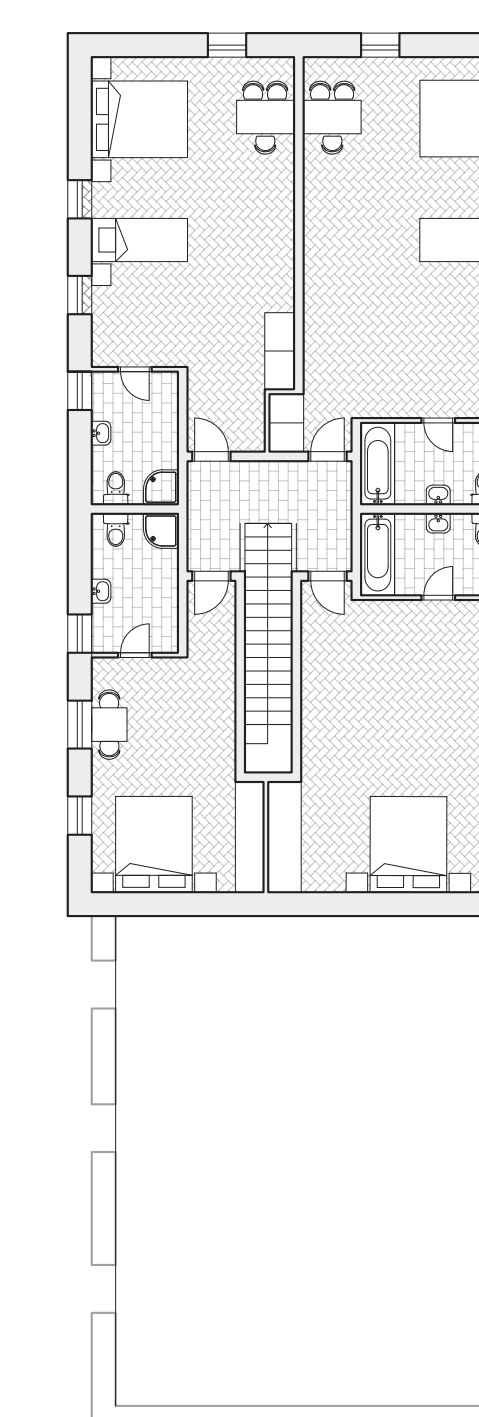
MÉRITKO 1:3000 0 100 200 M



MÉRITKO 1:500 0 5 10 15 30 M



MÉRITKO 1:150 0 1 2 5 10 M



MÉRITKO 1:150 0 1 2 5 10 M

CESTA DO MLADÉ

Tato lokalita se rozkládá mezi vesnicemi Horní Chobolice a Mladé. Uprostřed pole na severní straně se v dnešní době nachází skupina orobinců a značně podmáčená půda. Na základě tohoto zjištění zde budují mokřad osázený vrby, které se potáhnou až k silnici. Na východní straně této skupiny je umístěno několik úlů. Po jižní straně silnice se potáhne pěšina roubená ovocnými stromy. Na půl cesty se nachází zastaveníčko s dvěma lavičkami orientovanými na monumentální výhledy. Jeden směrem na jih - výhled na široký horizont, kde je možné zpozorovat Říp a chemičku ve Štětí. Druhý výhled je dramatictější a směřuje na dominantu tohoto kraje - vrchol Sedlo. Pozice tohoto zastavení je čistě pragmatická a nachází se přesně na polovině cesty mezi vesnicemi. Lavice jsou skryty pod košatou korunou tří ořešáků, které v létě poskytují stín a na podzim ořechy. Trasa kopíruje stávající výšlap, který zde vznikl a reflektuje potřebu chodců, vyhnout se dopravní komunikaci.

NOVÉ VINICE

Požadavkem místního vinaře bylo vytvořit v okolí vesnice nové vinice, které by mu pomohly s větší produkcí vína. Návrh proto počítá se čtrnácti hektary nových vinogradů. Vinař zároveň plánuje rozvoj svého zázemí na soukromých pozemcích. Vinice je umístěna východně od Chobolic a přímo navazuje na lineární sad, který tvoří jasný okraj vesnice a vymezuje extravilán a intravilán. Z východní strany je ohraničen mezí, která je umístěna v prohlubni. Plocha vinice je na jižním svahu, který je mírně vypouklý. Severní strana sousedí s lesem a jižní je vymezena silnicí vedoucí do Trnobran. Vinice je v polovině přehrazena cestou, jež je doprovázena trnkovými a růžovými keři. Ta přímo navazuje na cestu vedoucí do vesnice. Skrze celou vinici se linou serpentinové cesty, která slouží k obsluze vinohradu a v jejich ohybech jsou umístěny skupiny ořešáků s posezením. Ořešáky odrazují hmyz i škůdce a jejich aroma se propíše do chuti vína. Celá vinice je ohraničena kamenným plotem. Jako materiál na tuto zidku bude použit štípaný čedič z Lomu Dubičná, vzdáleného od Horních Chobolic deset kilometrů. Předpokládány hektarový výnos vinice je přibližně pět tun na hektar. Celkový výnos tedy bude sedmdesát tun. Proto lze předpokládat, že z této vinice vinař vyrobí čtyři tisíce litrů vína.

NÁVES

Náves byla vždy vnímána jako centrum obce, avšak v současné době je to jen travnatý plácek bez využití. V minulosti se zde nacházel rybník. Sloužil k plavení koní, chovu drobné drůbeže a jako zdroj užitkové vody, což v dnešní době již není potřeba. Dnes je to hlavně místo sloužící k setkávání obyvatel a prostor pro společenské akce. Proto můj návrh počítá s otevřenou mlatovou plochou se stávajícími stromy, které poskytnou stín. Stabilní mobiliář ve formě čtyř laviček bude sloužit po celý rok. V západní části je umístěn objekt, který slouží jako zastávka autobusu, sklad laviček i stolů pro příležitostné akce a prostor pro kontejnery na tříděný odpad. Ty budou skryty a nebudou hyzdit prostor návsi. V prostředku návsi je umístěna pumpa. Pumpa - voda - jako připomínka rybníku. Místní obyvatelé bez studny ji budou moci využívat jako zdroj užitkové vody i v těch nejsušších vedrech. Je totiž napájena z retenční nádrže kořenové čistíčky.

HOSPODA

Tato lokalita se rozkládá mezi vesnicemi Horní Chobolice a Mladé. Uprostřed pole na severní straně se v dnešní době nachází skupina orobinců a značně podmáčená půda. Na základě tohoto zjištění zde budují mokřad osázený vrby, které se potáhnou až k silnici. Na východní straně této skupiny je umístěno několik úlů. Po jižní straně silnice se potáhne pěšina roubená ovocnými stromy. Na půl cesty se nachází zastaveníčko s dvěma lavičkami orientovanými na monumentální výhledy. Jeden směrem na jih - výhled na široký horizont, kde je možné zpozorovat Říp a chemičku ve Štětí. Druhý výhled je dramatictější a směřuje na dominantu tohoto kraje - vrchol Sedlo. Pozice tohoto zastavení je čistě pragmatická a nachází se přesně na polovině cesty mezi vesnicemi. Lavice jsou skryty pod košatou korunou tří ořešáků, které v létě poskytují stín a na podzim ořechy. Trasa kopíruje stávající výšlap, který zde vznikl a reflektuje potřebu chodců, vyhnout se dopravní komunikaci.

chemičku ve Štětí. Druhý výhled je dramatictější a směřuje na dominantu tohoto kraje - vrchol Sedlo. Pozice tohoto zastavení je čistě pragmatická a nachází se přesně na polovině cesty mezi vesnicemi. Lavice jsou skryty pod košatou korunou tří ořešáků, které v létě poskytují stín a na podzim ořechy. Trasa kopíruje stávající výšlap, který zde vznikl a reflektuje potřebu chodců, vyhnout se dopravní komunikaci.

