

ČESKÉ VYSOKÉ UČENÍ TECHNICKÉ V PRAZE

Fakulta stavební

Katedra urbanismu a územního plánování

Bakalářská práce

Chráněná krajinná oblast Blanský les a její rekreační potenciál

Vypracoval: Pavel Vojtko

Vedoucí práce: Ing. Václav Jetel, Ph.D.





ČESKÉ VYSOKÉ UČENÍ TECHNICKÉ V PRAZE

Fakulta stavební


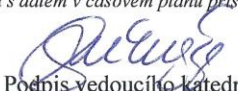
Tháškova 7, 166 29 Praha 6

ZADÁNÍ BAKALÁŘSKÉ PRÁCE

I. OSOBNÍ A STUDIJNÍ ÚDAJE


Příjmení: <u>Vojtko</u>	Jméno: <u>Pavel</u>	Osobní číslo: <u>468247</u>
Zadávající katedra: <u>Katedra urbanismu a územního plánování</u>		
Studijní program: <u>Stavební inženýrství</u>		
Studijní obor: <u>Inženýrství životního prostředí</u>		

II. ÚDAJE K BAKALÁŘSKÉ PRÁCI

Název bakalářské práce: <u>Chráněná krajinná oblast Blanský les a její rekreační potenciál</u>	
Název bakalářské práce anglicky: <u>Protected Landscape Area Blanský les and its Recreational Potential</u>	
Pokyny pro vypracování: BP se bude detailněji zabývat potenciálem rekreace na území CHKO Blanský les, na podkladě teoretické části věnující se rekreaci a cestovnímu ruchu. Součástí práce bude rešerše dostupných územně plánovacích nástrojů, koncepcí, plánů a metodik, na základě kterých provede student i terénní šetření s případnou anketou. Závěrečným výstupem práce budou doporučení k využití a posílení rekreačního potenciálu území s ohledem na udržitelný rozvoj území.	
Seznam doporučené literatury: Principy a pravidla územního plánování, ÚÚR Brno	
Jméno vedoucího bakalářské práce: <u>Ing. Václav Jetel, Ph.D.</u>	
Datum zadání bakalářské práce: <u>17. 2. 2020</u>	Termín odevzdání bakalářské práce: <u>17. 5. 2020</u> <small>Údaj uveďte v souladu s datem v časovém plánu příslušného ak. roku</small>
 Podpis vedoucího práce	 Podpis vedoucího katedry

III. PŘEVZETÍ ZADÁNÍ

Beru na vědomí, že jsem povinen vypracovat bakalářskou práci samostatně, bez cizí pomoci, s výjimkou poskytnutých konzultací. Seznam použité literatury, jiných pramenů a jmen konzultantů je nutné uvést v bakalářské práci a při citování postupovat v souladu s metodickou příručkou ČVUT „Jak psát vysokoškolské závěrečné práce“ a metodickým pokynem ČVUT „O dodržování etických principů při přípravě vysokoškolských závěrečných prací“.

<u>17. 2. 2020</u> Datum převzetí zadání	 Podpis studenta(ky)
---	--

Prohlášení

Prohlašuji, že jsem tuto práci vypracoval samostatně a bez cizí pomoci s výjimkou rad vedoucího bakalářské práce. Použité literární, internetové a jiné veřejně dostupné zdroje jsou uvedeny a řádně odcitovány na konci práce.

V Praze dne 24. 5. 2020

Podpis:

Poděkování

Velké poděkování patří mému vedoucímu bakalářské práce panu Ing. Václavu Jetelovi, Ph.D. za přístup a odborné rady, které mi v rámci konzultací poskytl. Dále poděkování patří mé rodině a nejbližšímu okolí za podporu při psaní této práce.

Abstrakt

Bakalářská práce je souhrnnou analýzou chráněné krajinné oblasti Blanský les z hlediska možného využití k rekreaci. První část je věnována územní analýze řešeného území dle metodiky ÚAP. Tato analýza slouží jako podklad pro další vyhodnocení podmínek a možností rekreačního využití krajiny. Další část se zabývá podrobným zhodnocením současného stavu rekreace v řešeném území a vyhodnocuje pozitiva, negativa a rekreační potenciál. V závěru práce jsou popsána doporučení pro lepší rekreační využití celého území, která vyplývají z analýzy rekreace v předchozí části. Při hodnocení a tvorbě doporučení je přihlédnuto na skutečnost, že se jedná o chráněnou krajinnou oblast, z čehož vyplývají jisté požadavky a omezení.

Klíčová slova

územní analýza, územně analytické podklady, chráněná krajinná oblast, CHKO Blanský les, krajina, rekreace

Abstract

This bachelor thesis is a summary analysis of the Protected Landscape Area Blanský les in terms of possible use for recreation. The first part of the thesis is focused on the spatial analysis of the solved area according to the methodology of spatial analytical documentation. This analysis serves as a documentation for further evaluation of the recreational conditions and possibilities in landscape. The next part deals with a detailed evaluation of the current state of recreation in the area and describes the positives, the negatives and recreational potential. Recommendations for better recreational use of the whole area are described at the end of the thesis. These recommendations are based on previous analysis. Fact that it is a Protected Landscape Area is included in evaluation.

Keywords

spatial analysis, spatial analytical documentation, Protected Landscape Area, PLA Blanský les, landscape, recreation

Obsah

Seznam zkratk	7	4.7.7	Automobilová doprava	17
Úvod	8	4.7.8	Železniční doprava	17
1 Seznámení s oblastí.....	9	4.7.9	Letecká doprava	17
1.1 Vymezení řešeného území	9	4.7.10	Pěší doprava	17
1.2 Základní identifikační údaje o řešeném území.....	9	4.7.11	Cyklistická doprava	17
1.3 Rozbor územně plánovacích nástrojů	10	4.8	Občanská vybavenost	18
2 Chráněná krajinná oblast Blanský les	11	4.9	Hospodářské podmínky	18
2.1 Základní charakteristika.....	11	4.9.1	Lesní hospodářství.....	18
2.2 Předmět ochrany	11	4.9.2	Zemědělství	19
2.3 Zonace	12	5	Analýza rekreace v CHKO	19
2.4 Plán péče CHKO Blanský les.....	12	5.1	Nemovitě kulturní památky.....	19
3 Definice základních pojmů.....	13	5.1.1	Významné nemovitě kulturní památky	19
3.1 Rekreace	13	5.1.2	Další kulturní památky.....	22
3.2 Cestovní ruch.....	13	5.2	Pobytová rekreace	23
3.3 Chráněná krajinná oblast.....	13	5.2.1	Individuální pobytová rekreace.....	23
3.4 Krajina a krajinný ráz	13	5.2.2	Hromadná ubytovací zařízení.....	23
4 Analýza řešeného území CHKO Blanský les	14	5.3	Pěší turistika.....	23
4.1 Širší území.....	14	5.3.1	Turistické trasy	23
4.1.1 Jevy PÚR a ZÚR Jihočeského kraje	14	5.3.2	Naučné stezky.....	24
4.2 Struktura osídlení	15	5.3.3	Památné stromy	24
4.3 Geologie a geomorfologie	15	5.3.4	Vyhlídková místa	24
4.4 Pedologie	15	5.4	Cykloturistika	25
4.5 Vodní režim.....	16	5.5	Vodní rekreace.....	25
4.6 Klima a znečištění	16	5.5.1	Vodáctví.....	25
4.7 Technická a dopravní infrastruktura	16	5.5.2	Přírodní koupaliště	26
4.7.1 Zásobování vodou	16	5.5.3	Umělá koupaliště.....	26
4.7.2 Zásobování elektrickou energií	16	5.6	Sportoviště.....	26
4.7.3 Telekomunikace	16	5.6.1	Otevřené sportovní plochy.....	26
4.7.4 Nakládání s odpadními vodami.....	17	5.6.2	Kryté sportovní plochy a haly	26
4.7.5 Zásobování plynem	17	5.6.3	Horolezectví.....	26
4.7.6 Odpadové hospodářství	17	5.7	Turistika na koních	26
		5.8	Rybářství	27
		5.9	Zimní rekreace	27

5.9.1	Sjezdové lyžování	27
5.9.2	Běžecské lyžování	27
5.10	Geocaching	27
5.11	Pozitiva	28
5.12	Negativa.....	28
5.13	Potenciál	28
6	Doporučení	30
	Závěr.....	31
	Seznam použitých zdrojů	32
	Seznam obrázků	34
	Seznam tabulek	34
	Seznam příloh.....	34

Seznam zkratk

AOPK – Agentura ochrany přírody a krajiny

BPEJ – Bonitovaná půdně ekologická jednotka

ČSÚ – Český statistický úřad

EIA – Environmental Impact Assessment (Vyhodnocení vlivů na životní prostředí)

EVL – Evropsky významná lokalita

CHKO – Chráněná krajinná oblast

MZCHÚ – Maloplošná zvláště chráněná území

MŽP – Ministerstvo životního prostředí

NP – Národní park

NPR – Národní přírodní rezervace

NPÚ – Národní památkový ústav

PR – Přírodní rezervace

PÚR – Politika územního rozvoje

TŽK – Tranzitní železniční koridor

ÚAP – Územně analytické podklady

ÚÚR – Ústav územního rozvoje

ZCHÚ – Zvláště chráněná území

ZÚR – Zásady územního rozvoje

Úvod

Práce se zabývá chráněnou krajinnou oblastí Blanský les a jejím rekreačním potenciálem. Jedná se o jednu z velmi přírodě blízkých a svou krajinou velmi hodnotných oblastí Jihočeského kraje. Území CHKO Blanský les nabízí zajímavé přírodní hodnoty, které k sobě mimo jiné mohou vázat rekreaci, avšak tím může docházet k poškozování těchto hodnot.

Vzhledem ke stále větší expanzi rekreačních činností do přírody a krajiny je téma zvoleno s ohledem na aktuálnost této problematiky. Odliv obyvatelstva do venkovské krajiny způsobuje stále vyšší poptávku po oblastech jako je tato. Zcela jistě je tedy potřeba se touto problematikou zabývat, aby bylo zajištěno uspokojení poptávky s přihlédnutím na trvale udržitelný rozvoj území. Mimo jiné je CHKO Blanský les pod přírodní ochranou, z čehož vyplývají určitá omezení.

Cílem práce je podrobně zhodnotit možnosti využití tohoto území k rekreaci a pokusit se najít rovnováhu mezi zájmy ochrany přírody a zvyšující se poptávkou po rekreaci v území. Práce obsahuje textový rozbor, výkresy v grafické části a fotografie. Všechny tyto části jsou vzájemně provázány.

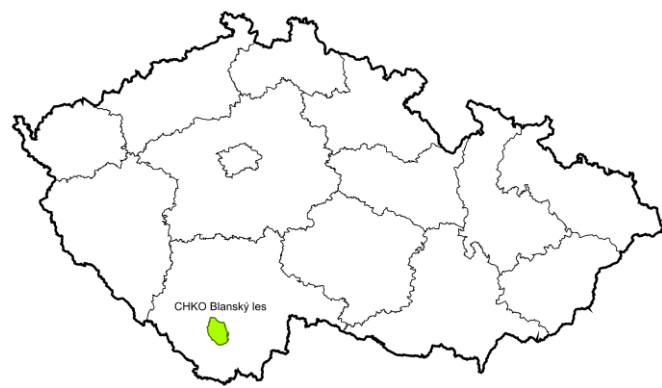
Podkladem pro vyhodnocování jsou především principy a pravidla územního plánování ÚÚR, metodiky Ministerstva pro místní rozvoj, dokumenty Správy CHKO Blanský les a Portál digitálních map veřejné správy Jihočeského kraje. Dále je podkladem také osobní průzkum terénu pro celistvý a objektivní pohled na řešené území a celou problematiku.

Prvotní část práce je věnována základním informacím o řešeném území, včetně rozboru územně plánovacích dokumentů a územně plánovacích nástrojů. Mimo jiné jsou na základě různých zdrojů definovány základní pojmy, jako je rekreace, krajina či cestovní ruch pro lepší pochopení těchto termínů a následný rozbor. Dále je území vyhodnocováno pomocí metodiky ÚAP. Zhodnocením území pomocí ÚAP je zjišťováno, jaký je aktuální stav území a jakým způsobem může poskytnou vhodné podmínky pro rekreaci. Na základě tohoto obecného vyhodnocení je dále posuzován současný stav rekreace v oblasti a možný potenciál s ohledem na udržitelný rozvoj území. Vyhodnocení rekreace a potenciálu zahrnuje podrobný rozbor stávajícího stavu rekreace v CHKO Blanský les, členěný na kapitoly podle typů rekreačních činností, u kterých je klasifikován jejich potenciál pro danou oblast a možnosti dalšího rozvoje. Poslední část práce je věnována vyhodnocení pozitiv, negativ, potenciálu území a doporučení pro uskutečňování rekreace s ohledem na zájmy ochrany přírody a udržitelný rozvoj území.

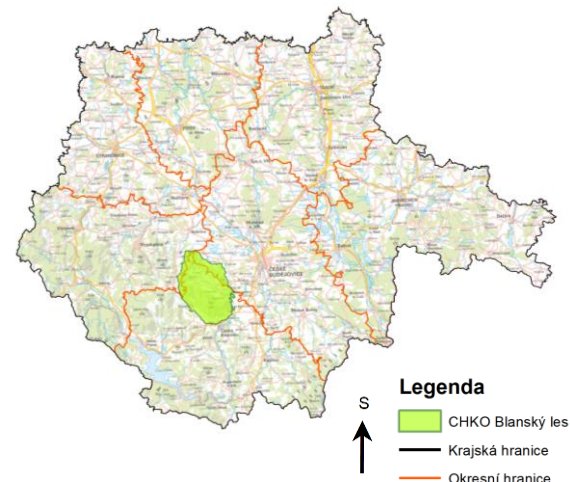
1 Seznámení s oblastí

1.1 Vymezení řešeného území

Řešeným územím je chráněná krajinná oblast Blanský les, která se nachází v Jihočeském kraji. Chráněná krajinná oblast Blanský les z velké části spadá pod obec s rozšířenou působností Český Krumlov a zahrnuje ve své rozloze také v malé míře obvody obcí České Budějovice a Prachatice. Podrobněji zaobírá oblast CHKO správní území 16 obcí a 40 katastrálních území viz tabulka 1. [1]



Obrázek 1: Vymezení CHKO Blanský les v ČR



Obrázek 2: Vymezení CHKO Blanský les v rámci kraje

1.2 Základní identifikační údaje o řešeném území

Chráněná krajinná oblast Blanský les vznikla vyhláškou 197/1989 Sb. zákona o státní ochraně přírody. Vyhláška byla zřízena ministerstvem kultury České socialistické republiky dne 8. prosince 1989 a nabyla v platnost 1. ledna 1990. Datum 1. ledna 1990 je tedy považováno za datum založení CHKO Blanský les. Chráněnou krajinnou oblast obhospodařuje Správa CHKO Blanský les, která patří pod regionální pracoviště Jižní Čechy agentury ochrany přírody a krajiny ČR. [2]

Rozloha: 212 km² (21 235 ha)

Nejnižší bod: 420 m n. m. (kaňon Vltavy u Cábý)

Nejvyšší bod: 1084 m n. m. (vrchol Kletř)

Tabulka 1: Přehled ORP, obcí a katastrálních území nacházejících se v oblasti CHKO Blanský les [2]

Obec s rozšířenou působností	Obec	Katastrální území
Český Krumlov	Brloh	Brloh pod Kletí
		Janské Údolí
		Janské Údolí – Kovářov
		Jaronín
		Jaronín – Kuklov
		Rojšín
	Český Krumlov	Český Krumlov, část
		Kladné – Dobrkovice, část
		Přísečná – Domoradice, část
		Vyšný
	Holubov	Holubov
		Třísov
	Chvalšiny	Borová u Chvalšín
		Chvalšiny, část
		Střemily, část
	Kájov	Kladné, část
		Křenov u Kájova, část
	Křemže	Chlum u Křemže
		Křemže
	Nová Ves	Nová Ves u Brloha
Přísečná	Přísečná, část	
Srnín	Srnín	
Zlatá Koruna	Zlatá Koruna, část	
	Plešovice	
	Rájov, část	
České Budějovice	Čakov	Čakovec, část
	Lipí	Lipí, část
	Habří	Habří u Lipí, část
	Kvítkovice	Kvítkovice u Lipí, část
	Vrábče	Slavče, část
	Jankov	Holašovice, část
		Jankov u Českých Budějovic, část
	Záboří	Lipanovice, část
Záboří u Českých Budějovic, část		
Prachatice	Ktiš	Dobročkov, část
		Smědeč, část
	Lhenice	Dolní Chrástřany, část
		Horní Chrástřany, část
		Třešňový Újezdec, část
		Vodice u Lhenic, část

1.3 Rozbor územně plánovacích nástrojů

K řešenému území CHKO Blanský les se váží dokumenty územně plánovacích podkladů a územně plánovací dokumentace, především pak územní plány jednotlivých obcí a zásady územního rozvoje vyhotovené v rámci Jihočeského kraje. Níže je uveden tabulkový soupis a poslední aktualizace těchto dokumentací.

Tabulka 2: Soupis územně plánovacích podkladů. Tabulka vznikla na základě dat z geoportálu Jihočeského kraje

Územně plánovací podklad	Dotčené území	Rok	Autor
Územně analytické podklady Jihočeského kraje 4. úplná aktualizace	Jihočeský Kraj	2017	Krajský úřad – Jihočeský kraj Odbor regionálního rozvoje, územního plánování, stavebního řádu a investic
Územně analytické podklady České Budějovice 4. úplná aktualizace	ORP České Budějovice	2016	Magistrát města České Budějovice Odbor územního plánování
Územně analytické podklady Český Krumlov 4. úplná aktualizace	ORP Český Krumlov	2016	MĚSTO ČESKÝ KRUMLOV
Územně analytické podklady Prachatice 4. úplná aktualizace	ORP Prachatice	2016	ÚŘAD ÚZEMNÍHO PLÁNOVÁNÍ Městského úřadu Prachatice, Odbor stavebně správní a regionálního rozvoje, oddělení regionálního rozvoje a památkové péče

Tabulka 3: Soupis územně plánovací dokumentace. Tabulka vznikla na základě dat z geoportálu Jihočeského kraje

Územně plánovací dokument	Dotčené území	Rok	Autor
Zásady územního rozvoje Jihočeského kraje Úplné znění po 6. aktualizaci	Jihočeský kraj	2018	Krajský úřad – Jihočeský kraj, odbor regionálního rozvoje, územního plánování a stavebního řádu, oddělení územního plánování
Územní plán úplné znění po 6. aktualizaci	obec Brloh	2019	Ing. arch. Štěpánka Ťukalová urbanisticko architektonická projekce
Územní plán	Město Český Krumlov	2006	Ing. arch. Pavel Koubek UK-24, urbanistický atelier
Územní plán	obec Holubov	2013	Ing. arch. Václav Štěpán architektonický atelier ŠTĚPÁN
Územní plán	obec Chvalšiny	2002	Ing. arch. Václav Čada autorizovaný architekt
Územní plán úplné znění po 9. aktualizaci	obec Kájov	2018	Ing. arch. Jaroslav Daňek PROJEKTOVÝ ATELIER AD s.r.o.
Územní plán	městys Křemže	2018	Ing. arch. Jiří Rampas, SP Studio, s.r.o., architektonická kancelář
Územní plán	obec Nová ves	2009	Ing. arch. Jaroslav Daněk PROJEKTOVÝ ATELIER AD s.r.o.
Územní plán	obec Přísečná	2005	Ing. arch. Jaroslav Daněk PROJEKTOVÝ ATELIER AD s.r.o.
Územní plán	obec Srnín	2001	Ing. arch. Schinko Robin SP Studio, s.r.o.
Územní plán	obec Zlatá Koruna	2005	Ing. arch. Kolářová Bohuslava Terplan, a.s.
Územní plán úplné znění po 1. aktualizaci	obec Čakov	2019	Ing. arch. J. Brůha BRŮHA KRAMPERA ARCHITEKTI
Územní plán úplné znění po 1. aktualizaci	obec Lipí	2018	Ing. arch. J. Brůha BRŮHA KRAMPERA ARCHITEKTI
Územní plán	obec Habří	2018	Ing. arch. Jaroslav Poláček UPLAN S.R.O.
Územní plán	obec Kvítkovice	2000	Ing. arch. J. Brůha, A+U DESIGN s.r.o. ARCHITEKTI BRŮHA A POLCAROVÁ
Územní plán úplné znění po 1. aktualizaci	obec Vrábče	2019	Ing. arch. Arnošt Janko architektonický atelier ŠTĚPÁN
Územní plán	obec Jankov	2008	Ing. arch. Dana Pavelková architektonický atelier ARSPRO
Územní plán	obec Záboří	2004	Ing. arch. S. Kovář UP STUDIO
Územní plán	obec Ktiš	2010	Ing. arch. D. Polcarová au DESIGN
Územní plán úplné znění po 4. aktualizaci	obec Lhenice	2018	Ing. arch. Jaroslav Poláček UPLAN, s.r.o.

2 Chráněná krajinná oblast Blanský les

2.1 Základní charakteristika

Oblast CHKO Blanský les se nachází v širším předhůří Šumavy a je jedinečná svou zachovalou krajinnou strukturou a krajinným rázem s minimálním vlivem lidské činnosti. Více než polovina území je zalesněna přírodě blízkými porosty s druhovou skladbou, která odpovídá původní vegetaci. [2]

Mimo přírodních hodnot je území CHKO velmi cenné z hlediska geologie a mineralogie nebo například historickými památkami. Zachovaly se zde památky lidové architektury a je zde registrováno přes 100 památkových objektů, což charakterizuje kulturní hodnoty tohoto území. [2]

Tabulka 4: Využití území na ploše CHKO Blanský les [2]

Využití území	Podíl celkové plochy %	Podíl celkové plochy ha
Lesní půda	56,6	12 019
Zemědělská půda	32,5	6901
Vodní plochy	2,5	531
Zastavěná území	1,2	255
Ostatní plochy	7,2	1 529

Znakem CHKO Blanský les je zelený kopec v kruhu se siluetou rozhledny a vysílače na vrcholu Kleť a třemi bukovými listy, které značí původní převažující dřevinu.



Obrázek 3: Znak CHKO Blanský les [13]

2.2 Předmět ochrany

„Posláním oblasti je ochrana a postupná obnova hodnot krajiny, jejího vzhledu a jejich typických znaků a vytvoření a rozvíjení ekologicky optimálního systému všestranného využívání krajiny a jejich přírodních zdrojů. K typickým znakům oblasti náleží zejména její povrchové utváření včetně vodních ploch a toků, její vegetační kryt a volně žijící živočišstvo, rozvržení a využití lesního a zemědělského půdního fondu a ve vztahu k ní také rozmístění a urbanistická skladba sídlišť a místní zástavba lidového rázu.“ [3]

Předmětem ochrany CHKO Blanský les je zejména krajina a krajinný ráz, dále také neméně významné přírodě blízké ekosystémy se vzácnými a významnými druhy rostlin a živočichů. Vzhledem k velmi nízkému rozvoji průmyslu v této oblasti jsou zde zachovány prvky lidové architektury, urbanisticky hodnotné obce z hlediska jejich struktury nebo rozptýlená zástavba na svazích. Téměř celé území CHKO Blanský les je rovněž od roku 2005 zařazeno do seznamu lokalit NATURA 2000 jako Evropsky významná lokalita Blanský les. [2]

Přírodní hodnoty CHKO Blanský les:

- geomorfologie terénu a významné geomorfologické jevy, zvláštnosti geologické stavby, zejména českokrumlovská pestrá série a hadce
- přírodě blízké vodní toky, prameniště, mokřady a vodní režim v krajině
- přírodě blízké lesní ekosystémy, zejména kyselé a květnaté bučiny, hadcové bory, suťové lesy a mezofilní křoviny
- zachovalé ekosystémy luk, pastvin a mokřadů
- populace zvláště chráněných a vzácných druhů rostlin a živočichů a jejich stanoviště
- přírodní stanoviště a druhy významné pro soustavu Natura 2000 [2]



Obrázek 4: Přírodní rezervace Jaronínská bučina

2.3 Zonace

Zonace je způsob rozlišení tříd ochrany různým územím podle toho, jak jsou přírodně hodnotné. Zonace slouží také k vymezení pravidel a povinností na území CHKO. Zonace má obvykle 4 stupně ochrany. „Orgány a organizace, které působí na území oblasti, jakož i občané, kteří mají v oblasti pobyt nebo se v ní nacházejí, jsou povinni chránit její přírodu a přírodní hodnoty a dodržovat určené podmínky ochrany oblasti.“ [3]

CHKO Blanský les má pouze 3 stupně a neodpovídá metodickým zásadám pro vymezení zón. Problematika se týká také přírodovědných a krajinářských hodnot, konkrétně pak rozložení jednotlivých zón, kdy například lesní společenstvo v zóně III odpovídá druhovým složením a strukturou zóně I nebo II a oblast by tak měla být součástí těchto zón. Snahou Správy CHKO Blanský les je úprava zonace a zavedení IV. zóny, což by ovšem vyžadovalo nové vyhlášení celé CHKO. Tento krok byl projednán s vlastníky pozemků a vybranými obcemi, které by při novém vyhlášení CHKO vyžadovali vyjmutí svých zastavěných území z území CHKO. Negativní dopad těchto změn by značně převyšoval dopad pozitivní, a proto zatím nebyla zonace upravena. [2]

I. zóna

Zóna I zahrnuje nejvýznamnější přírodní hodnoty a chrání všechny typické biotopy. V případě CHKO Blanský les se jedná o lesy na extrémních stanovištích, maloplošná zvláště chráněná území a jejich ochranná pásma a další významné lokality.

II. zóna

Zóna II pojímá území přírodně hodnotná, která nespádají do ochrany zóny I. Zejména lesy s přirozenou druhovou skladbou v oblastech Kletě, Bulového a Buglaty. Tyto lesy mají vyšší zastoupení buku a jedle.

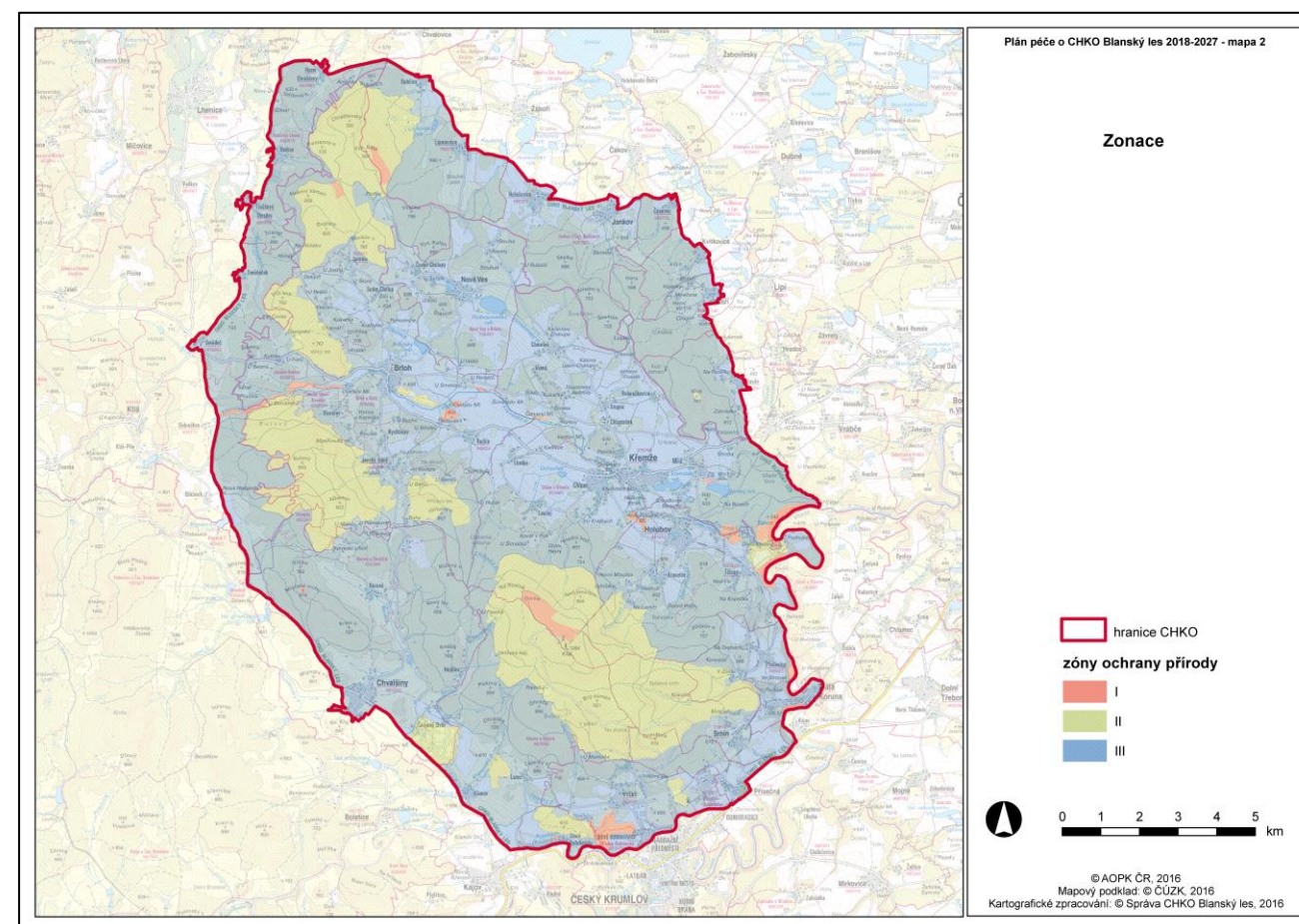
III. zóna

Zónu III tvoří zbytek území, tedy hlavně hospodářsky využívaná území (lesy, zemědělská půda), plochy těžby nerostných surovin a všechna urbanizovaná území včetně komunikací

Tabulka 5: Rozlohy jednotlivých zón CHKO [2]

Zóna	Rozloha v ha
I. zóna	304
II. zóna	4 252
III. zóna	17 414

„Na celém území CHKO Blanský les je zakázáno ničit přírodu nebo ji poškozovat, ukládat odpadky nebo odpady mimo místa k tomu určená, tábořit, parkovat s motorovými vozidly a obytnými přívěsy, rozdělávat ohně mimo vyhrazená místa, provádět horolezeckou činnost nebo výcvik vysokohorské turistiky mimo místa vyhrazená ministerstvem kultury. Na území zóny I a II je zakázáno zavádět nepůvodní druhy rostlin a živočichů.“ [3]



Obrázek 5: Zonace CHKO Blanský les [2]

2.4 Plán péče CHKO Blanský les

Plán péče CHKO Blanský les je dokument obsahující textový a grafický rozbor chráněné krajinné oblasti Blanský les, byl vypracován v roce 2016 a ke schválení Ministerstvem životního prostředí ČR došlo 1. února 2018. Tato dokumentace byla vypracována na období od roku 2018 do roku 2027 kolektivem pracovníků AOPK ČR. Skládá se z textové a mapové části, přičemž je ještě rozdělen na část rozborovou, která se zabývá současným stavem území a část návrhovou, kde jsou popsána navrhovaná opatření a zásady jako pravidla a způsoby hospodaření s územím. Dokument je uložen na Správě CHKO Blanský les v Českém Krumlově, na ředitelství Agentury ochrany přírody a krajiny ČR v Praze a na odboru zvláště chráněných částí přírody MŽP v Praze. [2]

3 Definice základních pojmů

3.1 Rekreaace

Pojem rekreace je popisován různě, proto je zde uvedeno několik definic z různých zdrojů.

„Rekreace znamená obnovování, znovunabývání tělesných a duševních sil člověka. Je přirozenou součástí každodenního života od počátku jeho existence.“ [4]

„Pod pojmem rekreace zahrnujeme druhy činností nebo odpočinku, které přináší fyziologické zotavení a psychické uvolnění a představují tak protiváhu nepříznivým vlivům běžného života nebo pracovního prostředí.“ [5]

„Rekreace je forma odpočinku nebo činnosti ve volném čase, která je nezbytná pro existenci a rozvoj fyzické a psychické energie člověka.“ [6]

Všechny uvedené definice se shodují v principu, že rekreace je forma odpočinku, relaxace a nabývání fyzických i psychických sil jako protiváha k běžným pracovním a jiným starostem. Ve velké míře se jedná o odpočinek aktivní či pasivní spojený s přírodou. Pojem rekreace je někdy spojován pouze s pobytem na daném území (zejména ve volné krajině či v území s výraznými přírodními prvky). K rekreaci se neváže žádná norma ani metodika, je pouze součástí stavebního zákona č. 183/2006 Sb. a jeho prováděcích vyhlášek.

Dělení rekreace dle principů a pravidel územního plánování ÚÚR Ministerstva pro místní rozvoj [6]

Dle funkce

- Každodenní – pracovní dny po pracovní době
- Krátkodobá – 1 až 4 dny v pracovním volnu
- Dlouhodobá – pobytová rekreace

Dle klimatických podmínek

- Zimní
- Letní
- Celoroční

Dělení dle zdroje Architektura krajiny a rekreace [4]

- Krátkodobá – každodenní (po práci)
- Střednědobá – víkendová
- Dlouhodobá – jeden a více týdnů

3.2 Cestovní ruch

Cestovní ruch úzce souvisí s rekreací a jeho hlavními znaky jsou pohyb a pobyt. Některé názory přemýšlí o cestovním ruchu jako o rekreační činnosti, která se nevztahuje k místu bydliště. Jiné názory se však ztotožňují s tím, že cestovní ruch zahrnuje i činnosti v rozporu s definicí rekreace (služební a obchodní cesty, účast na kongresech), nebo že cestovní ruch je přímo ono cestování jako prostředek k dosažení cíle. Další definice uvádějí, že jde o kontakt subjektu (člověka) s prostředím (převážně přírodní prostředí), kdy je řešeno i technické a dopravní spojení tohoto subjektu s prostředím. Cestovní ruch je velmi složité jednoznačně vydefinovat a je předmětem zkoumání různých vědních oborů (ekonomika, sociologie, medicína, psychologie, pedagogika, geografie a také urbanismus a územní plánování). [5]

3.3 Chráněná krajinná oblast

Pojem chráněná krajinná oblast je součástí zákona o ochraně přírody a krajiny a je definován takto: *„Rozsáhlá území s harmonicky utvářenou krajinou, charakteristicky vyvinutým reliéfem, významným podílem přirozených ekosystémů lesních a trvalých travních porostů, s hojným zastoupením dřevin, popřípadě s dochovanými památkami historického osídlení.“* [7]

Chráněné krajinné oblasti patří do zvláště chráněných území a mají svá pravidla a omezení. Všechny požadavky, omezení a pravidla stanovuje zákon o ochraně přírody a krajiny 114/1992 Sb. Ministerstva životního prostředí.

3.4 Krajina a krajinný ráz

Krajina je geograficky, strukturně a civilizačně specifické území mající vlastní tvář. Zákon o ochraně přírody a krajiny ji definuje takto: *„Krajina je část zemského povrchu s charakteristickým reliéfem, tvořená souborem funkčně propojených ekosystémů a civilizačními prvky.“* [7]

Krajina má různé funkce (ekologická, ekonomická, kulturně-sociální) a je na ni pohlíženo z mnoha vědních, technických a uměleckých oborů. Ekologická funkce definuje krajinu jako prostředí pro rostliny, živočichy a člověka. Funkce ekonomická zavádí možnosti využívání přírodních zdrojů (zemědělství, lesnictví) a využití krajiny pro rozvoj technické infrastruktury a osídlení. Kulturně-sociální funkce popisuje krajinu tak, že krajina je vizuálně příjemné prostředí pro nabytí fyzických a psychických sil, pro vzdělávání a pro uchovávání prvků historického vývoje a zachování přírodních památek. [8]

Krajinný ráz je poté chápán jako vizuální charakter krajiny vyjadřující její ráz a přírodní, kulturní či historické hodnoty. Ochrana krajinného rázu spočívá v regulaci umístování a povolování staveb tak, aby byly zachovány významné krajinné prvky a krajinné dominanty. Posuzování krajinného rázu se nevztahuje na zastavěná území, jejichž uspořádání je stanoveno územním či regulačním plánem a podmínky jsou dohodnuty s orgánem ochrany přírody. [7]

4 Analýza řešeného území CHKO Blanský les

4.1 Širší území

Řešené území se nachází zhruba uprostřed pomyslného trojúhelníku, který je tvořen městy České Budějovice, Český Krumlov a Prachatice. Svou krajinou přirozeně navazuje na soustavu národního parku Šumava a CHKO Šumava a tvoří jakýsi přechod mezi hornatou Šumavskou krajinou a Českobudějovickou pánví. Dopravně je území velmi dobře dostupné a tvoří spojnicí již zmíněných měst. Řešeným územím prochází nadregionální biokoridor a zároveň je velká část území nadregionálním biocentrem. Západně od hranice řešené oblasti je plánován tranzitní vysokotlaký plynovod z Rakouska s odbočkou k obci Brloh. Jihozápadně od CHKO se nachází Vojenský újezd Boletice a území také zasahuje do ochranného pásma vzletového prostoru letiště u Č. Budějovic.

4.1.1 Jevy PÚR a ZÚR Jihočeského kraje

Specifické oblasti republikového významu:

SOB1 – Specifická oblast Šumava

„Důvody vymezení:

a) *Potřeba úměrně a rovnoměrně rozvíjet a využívat s ohledem na udržitelný rozvoj území vysoký rekreační potenciál krajiny přírodně cenné a společensky atraktivní oblasti Šumavy, která je největším národním parkem v ČR, chráněnou krajinnou oblastí a biosférickou rezervací UNESCO.*

b) *Potřeba posílit ekonomický a sociální rozvoj v souladu s ochranou přírody, zejména rozvoj drobného a středního podnikání v oblasti místní tradiční výroby a cestovního ruchu.*

c) *Potřeba koordinace využívání území se sousedními zeměmi Svobodným státem Bavorsko a Spolkovou zemí Horní Rakousko.“ [9]*

Rozvojové oblasti a osy republikového významu:

OB10 – Rozvojová oblast České Budějovice

„Důvody vymezení:

Území ovlivněné rozvojovou dynamikou krajského města Českých Budějovic. Rozvojová oblast představuje silnou koncentraci obyvatelstva a ekonomických činností, z nichž značná část má republikový význam; podporujícím faktorem rozvoje je poloha na připravované dálnici D3 s návazností na rychlostní silnici R3 do Rakouska a na IV. tranzitním železničním koridoru.“ [9]

OS6 – Rozvojová osa Praha–Benešov–Tábor–České Budějovice–hranice ČR/Rakousko (–Linz)

„Důvody vymezení:

Území ovlivněné připravovaným pokračováním dálnice D3, připravovanou rychlostní silnicí R3 na hranice ČR/Rakousko, železniční tratí č. 220 (IV. tranzitní železniční koridor) a spolupůsobením center Benešov, Tábor a Soběslav. Navazuje na rozvojovou osu v zahraničí.“ [9]

Koridory konvenční železniční dopravy:

ŽD4 – Koridor Plzeň–Strakonice–České Budějovice–České Velenice–hranice ČR/Rakousko

„Důvody vymezení:

Vytvoření podmínek pro zvýšení rychlosti a zkapacitnění (zdvoukolejnění) železničního koridoru, zařazeného do evropské železniční sítě TEN-T, s nároky na případné změny vedení koridoru v území i jako spojnice III. a IV. tranzitního železničního koridoru, tak i propojení Plzeň (III. TŽK)–Strakonice–České Budějovice (IV. TŽK)–České Velenice–hranice ČR/Rakousko (–Wien). Posílení obsluhy území. Podpora rozvoje cestovního ruchu prostřednictvím dopravy šetrné k životnímu prostředí.“ [9]

C-E551 – Praha-Benešov-Veselí nad Lužnicí–Č. Budějovice-Horní Dvořiště–hranice ČR/Rakousko

„Důvody vymezení:

Zvýšení atraktivity a kapacity železniční dopravy na hlavních mezinárodních tazích, zařazených do tranzitních železničních koridorů. Splnění požadavků TEN-T, AGC a AGTC.“ [9]

Rozvojové oblasti nadmístního významu:

N-OB5 – Rozvojová oblast Českokrumlovsko

„Zásady pro územně plánovací činnost a rozhodování v území N-OB5:

- *podporovat dopravní napojení rozvojové oblasti na významné mezinárodní a vnitrostátní silniční a železniční tahy*
- *podporovat rozvoj hospodářských aktivit zejména v prostoru severního okraje Českého Krumlova (Domoradice) a ve vazbě na významné dopravní tahy*
- *podporovat rozvoj obytných, sportovně rekreačních a sociálních funkcí nejen v Českém Krumlově, který je centrem rozvojové oblasti, ale i v ostatních částech rozvojové oblasti, přednostně v návaznosti na stávající sídla*
- *v kulturně historicky a urbanisticky cenném území města Český Krumlov, které je zapsané v seznamu UNESCO a které je předmětem ochrany, skloubit rozvoj s podmínkami ochrany a věnovat zvláštní pozornost navrhovaným řešením s ohledem na ochranu kulturního dědictví, přírodních a krajinných hodnot území, chránit pohledově významná panoramata města i krajiny*
- *v přírodně a krajinářsky cenném území dotčeném Chráněnou krajinnou oblastí Blanský les věnovat navrhovaným řešením zvláštní pozornost s ohledem na stanovené podmínky ochrany.“ [10]*

Koridory nadmístního významu v oblasti zásobování plynem:

Ep10 – Propojení tranzitních plynovodů

Ep11 – Vysokotlaký plynovod Smědeč – Brloh

Ep12 – Vysokotlaký plynovod Kájov – Hořice na Šumavě – Černá v Pošumaví

Plochy a koridory dopravní infrastruktury nadmístního významu:

D13 – Silnice I/39

- D13/1 - úsek Dolní Třebonín – Rájov
- D13/2 - úsek Rájov – Český Krumlov (východ)
- D13/4 - obchvat Černá v Pošumaví – Hůrka
- D13/5 - úsek Horní Planá – Želnavá (Slunečná)

Územní rezervy veřejné dopravní infrastruktury pro dopravní infrastrukturu:

D/J – Napojení Českého Krumlova na IV. TŽK

„Územní rezerva pro budoucí napojení města na železniční trať IV. tranzitního železničního koridoru, koridor je vymezen od Domoradic východně od obce Přísečná, jižně od sídla Černice, severně od obce Mojnë a jižně od Dolního Třebonína, východně od této obce se napojuje na IV. tranzitní železniční koridor. Koridor územní rezervy vymezen v šíři 200 m.“ [10]

Územní rezervy pro těžbu nerostných surovin:

PT/L – Vrábče

„Územní rezerva pro těžbu štěrkopísku a komplexní dotěžení zbytkových zásob na využívaném bilancovaném ložisku (subregistr B) Vrábče – Boršov, č. 3245000 a ložisku nevyhrazeného nerostu Vrábče – Boršov 1 č. 3245002 v ploše CHLÚ Vrábče (č. 24500000).“ [10]

4.2 Struktura osídlení

Osídlování území Blanského lesa sahá až do starší doby kamenné a starší doby bronzové. Významným prvkem poukazující historii osídlení je keltské oppidum u Třisova. Později docházelo k postupnému nárůstu osídlení Rožmberky, Eggenberky a Schwarzenberky. Posledním zásadním obdobím, utvářejícím charakter a strukturu dnešní krajiny bylo 18. a 19. století, kdy vznikaly osamělé zemědělské usedlosti. Později po 2. světové válce došlo ke změnám charakteru zástavby a způsobu hospodaření, poté obyvatelé odcházeli do měst a mnoho pozemků zarostlo lesem. Lidovou architekturu částečně zachránilo rekreační chalupářství. [2]

Dnešní podoba struktury osídlení je venkovského charakteru s patrným lesnickým a zemědělským využitím krajiny. Severní, východní a centrální část Blanského lesa je osídlena vesnickou zástavbou (ve většině sídla do 200 obyvatel) například Holašovice nebo Chmelná. Jedná se o návesní sídla se zděnými usedlostmi orientovanými do návesního prostoru. Jižní a západní část Blanského lesa je zastavěna sídly s rozptýlenou zástavbou, kde je typický patrový kamenný dům s valbovou střechou. Například se jedná o obce České Chalupy, Rychtářov nebo Jánské Údolí. [2]

4.3 Geologie a geomorfologie

Geologii oblasti Blanského lesa tvoří ve velké míře horniny moldanubika, metamorfované horniny s nestanoveným stářím a dále také variské hlubinné vyvřeliny. Velkou část území pokrývá masiv granulitu (cca 22x14 km), u kterého se mocnost odhaduje na 1,5 km. Tento masiv je tvořen slídnatým granuletem, světlým granuletem a pyroxenickým granuletem. Kromě granulitového masivu je možné v území nalézt i hadce, které jsou často granátické. Poblíž obce Křemže se nachází ložisko niklu. Ložiska niklu jsou v České republice pouze dvě. Území je také dobrým zdrojem drceného kameniva. Na okraji řešeného území jsou také hlášeny horniny jako krystalické vápence, amfibolity, grafitické horniny, biotické pararuly a turmanilické žuly. Směrem k Českobudějovické pánvi jsou zastoupeny také sedimenty, zejména pak pískovce, slepence, jíly nebo uhelné sedimenty. Vzhledem k poloze CHKO Blanský les je možné v území (zejména v severní části) najít také vltavíny. [2]

Řešené území se nachází na rozhraní Českobudějovické pánve a Šumavy, je tedy geomorfologicky charakterizováno náhlým stoupáním z již zmíněné pánve do Prachatické hornatiny. Významné jsou rovněž vodní toky, které historicky erozně formovaly krajinu. Charakter krajiny přechází z ploché až členité vrchoviny do nižších horských hřbetů a celková struktura je tudíž kopcovitá s kotlinami a údolími. [2]

4.4 Pedologie

Půda je na území celkem rozmanitá. Dle půdních map převažují ze skupiny půdních typů kambizemě (zejména v Křemžské kotlině) a glejové půdy (ve vyšších polohách), v menší míře pak fluvizemě, luvizemě a litozemě. Půdy v oblasti převažují hluboké až středně hluboké se slabou skeletovitostí. Co se týče třídy ochrany půd, převažují půdy velmi málo produkční s třídou ochrany V., následují půdy s průměrnou až nadprůměrnou produkční schopností (třída ochrany II. – IV.), nejméně plochy zaujímají půdy bonitně nejcennější s třídou ochrany I.

Tabulka 6: Přehled bonity půd v území a jejich rozlohy. Tabulka vznikla na základě dat BPEJ z ArcGIS online

Třída ochrany půdy	Název třídy ochrany	Plocha v ha
1	Bonitně nejcennější půdy	877
2	Nadprůměrně produkční půdy	1 453
3	Průměrně produkční půdy	1 733
4	Podprůměrně produkční půdy	980
5	Půdy s velmi nízkou produkční schopností	4 491
Celková rozloha CHKO Blanský les		21 235

4.5 Vodní režim

Voda v krajině plní mnoho důležitých funkcí (rekreační, estetická, biologická, ekologická a krajinná) a utváří charakter a krajinnou strukturu území. [2] CHKO Blanský les spadá do hydrologického povodí 1. řádu Labe, dále do povodí 2. řádu Vltava po Lužnici a do dvou povodí 3. řádu Vltava po Malši a Vltava od Malše po Lužnici.

Nejvýznamnějším vodním tokem v řešeném území je Křemžský potok, který protéká celým územím ze západu na východ a dělí celé CHKO na dvě poloviny. Do Křemžského potoka se postupně vlévá několik menších vodních toků. Jedná se o Smědečský potok, Janský potok, Olešnice, Lhotecký potok, Chmelenský potok, Chvalšinský potok a potok Krasetínský. Na východní hranici CHKO u dívčího kamene se Křemžský potok vlévá do řeky Vltavy, která není přímo součástí CHKO a utváří jihovýchodní hranici. Dále v CHKO pramení další drobné vodní toky, které odtékají z území. Další významnější vodní toky Chvalšinský potok a potok Polečnice jsou přirozené bez dřívějšího zásahu. Chvalšinský potok je proto přírodní památkou pro jeho přirozený vývoj a meandrující průběh. Většina toků v CHKO byla dříve upravena. [2]

Pozitivním faktem v území je nízké znečištění vod díky absenci velkých a středně velkých zdrojů znečištění. Negativem je na druhou stranu narušení přirozených odtokových poměrů v povodí Křemžského a Chvalšinského potoka. Křemžský potok má od pramene až k obci Brloh přirozený charakter, dále od obce ovšem protéká zemědělsky více využívaným územím a je v tomto úseku upraven. Na řešení této skutečnosti byl Správou CHKO Blanský les vypracován projekt Revitalizace Křemžské kotliny. [2]

Větších rybníků se v území CHKO nachází jen několik a těmi nejvýznamnějšími jsou rybníky Podnovoveský, Borský, Křemžský, Brložský. Zmíněné rybníky mají jediné rozlohu přes 5 ha a jsou primárně určeny pro chov ryb a některé také pro sportovní rybolov nebo v menší míře i k rekreaci. Dále se v území nachází menší vodní nádrže a rybníky, které slouží spíše jako požární či lesní nádrže nebo pro osobní potřebu vlastníků. Těchto malých rybníků je v území 150. [2]

4.6 Klima a znečištění

Řešené území leží v oblasti, která je poměrně chudá na srážky vlivem její polohy v dešťovém stínu Šumavy. Klima také výrazně ovlivňuje alpský fén. Jedná se o proudění vzduchu ve vyšších vrstvách atmosféry přinášející do oblasti teplý vzduch. Průměrný úhrn srážek na Kleti činí 720 mm, což je oproti Šumavě o polovinu nižší hodnota. Křemžská kotlina má průměrný úhrn ještě nižší (560 mm) a to z důvodu závětrného efektu Kleti. Výše zmíněné problémy s množstvím srážek platí také pro srážky sněhové, celá oblast je pak sněhově chudá. [2]

Znečištění ovzduší v této oblasti je minimální. Dle dostupných zdrojů se v CHKO žádná ze sledovaných znečišťujících látek neblíží limitní hodnotě, naopak jsou hodnoty na škálách velmi nízké. Vzduch je tedy, co se týká znečišťujících látek, velmi kvalitní.

4.7 Technická a dopravní infrastruktura

4.7.1 Zásobování vodou

Oblast CHKO Blanský les je zásobována vodou převážně z podzemních zdrojů, z menší části pak vodou povrchovou. Nevýznamnějším zdrojem je masiv Kletě, který je z celého území nejbohatší na srážky a zásobuje většinu obcí. Téměř všichni trvale žijící obyvatelé jsou zásobováni z vodovodů pro veřejnou potřebu, avšak je možné se setkat s domovními studnami, kterých přibývá. [2]

4.7.2 Zásobování elektrickou energií

Územím CHKO Blanský les neprochází vedení velmi vysokého napětí, aby toto vedení nenarušovalo krajinný ráz a strukturu krajiny. Rozvod elektřiny v území zajišťuje síť volného vedení o maximálním napětí 22 kV a vedení 110 kV procházející podél Zlaté Koruny a Přísečné. Hlavní napájecí body pro území jsou celkem čtyři: transformovna 110/22 kV v Domoradicích pro střed a jihovýchod území, transformovna ve Větrní pro jihozápad území a transformovny pro severozápad území v Prachaticích a Mydlovarech. [2]

Tabulka 7: Významné podzemní zdroje pitné vody v CHKO Blanský les [2]

Zdroj vody	Využití zdroje	Vydatnost zdroje [$l \cdot s^{-1}$]
Blanský les – Hošek	Křemže	7,0
Vrty Vackův mlýn	Křemže	13,7
Vyšný	vodovod Vyšný	2,5
Vrt ZK-1	vodovod Zlatá Koruna	2,1
Vrt HV-1	vodovod Holubov	2,9

4.7.3 Telekomunikace

Telekomunikační síť je na území v dobrém stavu a není zájem o nové stožáry ze strany operátorů. V současnosti jsou v provozu vysílače uvedené v tabulce. Co se týče televizního a rádiového vysílání, je zde vysílač na Kleti vysoký 172 metrů, který je zároveň dominantou Blanského lesa. [2]

Tabulka 8: Seznam vysílačů v CHKO Blanský les [2]

Vysílač	Typ vysílače	Operátor
Kozí kámen	GSM	O2
Jankov	GSM	O2, Vodafone
Bohouškovice	GSM	T-Mobile
Chlumečský vrch	GSM	O2
Doubrava	GSM	T-Mobile
Vyšný	GSM	O2
Domoradice	GSM	Vodafone

4.7.4 Nakládání s odpadními vodami

Většina sídel disponuje vlastní kanalizací, často je ale síť neúplná a chybí čistírny odpadních vod. Situace se ovšem mění k lepšímu a z dostupných dat je zřejmý nárůst těchto čistíren v obcích. V nejmenších sídlech je počítáno s domovními čistírnami či domovními septiky. Hlavními vodními toky pro odvod vody z ČOV jsou Vltava, Křemžský a Chvalšinský potok. [2]

4.7.5 Zásobování plynem

V současnosti jsou na území dvě trasy vysokotlakého plynovodu napojující obce Srnín, Zlatá koruna, Chvalšiny, Křenov, Český Krumlov, Mříč, Křemže a Holubov. Do budoucna je počítáno s tranzitním vysokotlakým plynovodem z Rakouska, který povede podél západní hranice CHKO a přímo nebude zasahovat do území vyjma odbočky spojující tento plynovod s obcí Brloh. Proces EIA na tento plynovod proběhl v roce 2014 a trasa bude upřesněna dle požadavků ochrany přírody. [2]

4.7.6 Odpadové hospodářství

Nakládání s odpady v území CHKO Blanský les je zajištěno hlavně svozově přímo od nemovitostí (směsný odpad), donáškově v rámci sběrných míst v obcích (separovaný odpad) a v neposlední řadě sběrnými dvory. U komunálního odpadu stále převažuje skládkování, v malé míře pak spalování nebo prodej. Stavební a demoliční odpad vznikající v území je využíván zejména pro různé typy rekultivací v ORP Planá nad Lužnicí, ORP České Budějovice a ORP Soběslav. Baterie a akumulátory řeší v celém kraji především společnost ECOBAT s.r.o. Obecně ale v oblasti odpadového hospodářství působí v Jihočeském kraji velké množství firem. [41]

V CHKO Blanský les se dle dostupných informací nenacházejí žádné legalizované skládky, avšak je zde stále problém s bývalými černými skládkami, které jsou územím ekologických rizik. Nejblíže oficiální skládky komunálního odpadu jsou jihovýchodně od Českého Krumlova a v západně od obce Kájov. Spalovna se nachází ve městě Strakonice. Zařízení pro odstranění nebezpečného odpadu jsou v řešeném území pouze 2, a to v obci Chvalšiny a městysu Křemže.

4.7.7 Automobilová doprava

Územím CHKO Blanský les nevede žádná komunikace I. třídy, avšak u jihovýchodní hranice se nachází silnice I. třídy číslo 39 spojující Český Krumlov a České Budějovice. Další významnou komunikací je silnice II. třídy č. 143, která prochází středem území a propojuje východní a západní hranici CHKO přes obce Kuklov, Brloh, Rojšín, Chlum a Křemže. Tato komunikace je spojnicí Českých Budějovic a Prachatic. Dále je území propleteno sítí komunikací III. třídy, která zpřístupňuje a propojuje další významná sídla. Na území CHKO se nacházejí čtyři čerpací stanice pohonných hmot (Smědeč, Křemže, Chvalšiny, Přisečná).

Co se týče údržby komunikací, je využíváno mechanické odstraňování sněhu a zásyp inertními materiály (jemný štěrk). Zasolování je zakázáno s výjimkou některých komunikací, pro které Správa CHKO vydala výjimku ze zákona o ochraně přírody a krajiny. [2] „*Výjimky vydala Správa CHKO Blanský les na pět let a každý rok je Správa a údržba silnic povinna zasílat Správě CHKO Blanský les zprávu o množství použitého chemického posypu.*“ [2]

4.7.8 Železniční doprava

Od jižní části směrem k obci Křemže vede železniční trať č. 194, která propojuje České Budějovice a Volary přes Český Krumlov. Na území CHKO Blanský les má tato železniční trať zastávky v obcích Křemže, Holubov, Třísov, Plešovice, Zlatá Koruna a Domoradice. [2]

„*Tato železniční trať může představovat jedno z atraktivních dopravních spojení oblasti středních Čech a Českobudějovicka s prostorem Českokrumlovska a s rekreačními oblastmi Blanského lesa jako pro životní prostředí vhodnější alternativa k automobilové dopravě.*“ [2]

4.7.9 Letecká doprava

Přímo v řešeném území se nenachází žádné letiště ani jiná zařízení letecké dopravy. Území je ale ovlivněno blízkým letištěm u Českých Budějovic, jehož ochranné pásmo vzletového prostoru zasahuje do CHKO Blanský les. Toto ochranné pásmo omezuje výšku staveb.

4.7.10 Pěší doprava

Pěší doprava je v území zajištěna hlavně turistickými trasami, které jsou v dobrém stavu a jsou pravidelně udržovány. Mimo turistických tras je možné využít také naučné stezky a v neposlední řadě lanovku vedoucí k vrcholu Kleť. Těmito způsoby je možné se pohybovat v krajině mimo obce, což je také nejčastější způsob pohybu rekreatantů v CHKO Blanský les (podrobněji viz kapitola 5.3 Pěší turistika). Intravilán pro pohyb pěších nabízí stále se zlepšující síť chodníků a jiných zpevněných či nezpevněných tras. Problémem v některých obcích však stále zůstává nedostatečné či chybějící značení přechodů pro chodce.

4.7.11 Cyklistická doprava

Jedná se o velmi častý způsob přepravy v této oblasti, zejména pro občany, kteří pracují v blízkosti bydliště. Mimo místních obyvatel je tento druh dopravy také hojně provozován v rámci rekreace v CHKO. Vzhledem k popularitě cyklistické dopravy je po celém území CHKO Blanský les síť cyklotras, která je vyznačena na téměř všech komunikacích a umožňuje tak volný pohyb cyklistů po území.

4.8 Občanská vybavenost

Jednotlivé obce v území disponují základní až širokou občanskou vybaveností. Níže v tabulce je stručný soupis dostupné občanské vybavenosti v CHKO Blanský les.

Tabulka 9: Občanská vybavenost v řešeném území. Tabulka vznikla z dat veřejných zdrojů a vlastního průzkumu

Kategorie zařízení	Typ zařízení	Počet z. v území	Zařízení v obci
Zařízení školství a výchovy	Mateřská škola	7	Brloh, Nová ves, Křemže, Zlatá Koruna, Holubov, Chvalšiny
	Základní škola	5	Brloh, Křemže, Holubov, Chvalšiny
	Střední škola	3	Chvalšiny, Český Krumlov
Zařízení administrativní	Pošta	6	Brloh, Chvalšiny, Křemže, Zlatá Koruna, Český Krumlov, Kájov
Zařízení kultury	Knihovna	10	Brloh, Nová ves, Křemže, Zlatá Koruna, Plešovice, Srnín, Chvalšiny, Přísečná, Jankov
Zařízení sportovní	Venkovní Sportovní plocha	7	Chvalšiny, Nová ves, Křemže, Brloh, Holubov, Zlatá Koruna, Český Krumlov
Zdravotnictví a sociální péče	Nemocnice	1	Český Krumlov
	Ambulance	4	Chvalšiny, Český Krumlov, Brloh, Nová ves
	Dům s pečovatelskou službou	3	Křemže, Brloh, Český Krumlov
Zařízení obchodu	Maloobchodní prodejny	17	Brloh, Rojšín, Křemže, Nová ves, Chvalšiny, Srnín, Vyšný, Český Krumlov, Zlatá Koruna, Holubov
Zařízení veřejného stravování a ubytování	Restaurace	18	Holašovice, Brloh, Jankov, Křemže, Zlatá Koruna, Holubov, Chvalšiny, Kleť, Srnín, Český Krumlov
	Ubytovací zařízení	23	Většina obcí
Zařízení poskytování služeb	Kadeřnictví	4	Křemže, Chvalšiny, Plešovice
	Autoservis	5	Chvalšiny, Křemže, Habří, Zlatá Koruna, Český Krumlov
Církevní a jiná zařízení	Hřbitov	4	Brloh, Křemže, Chvalšiny, Zlatá Koruna
	Kostel	4	Chvalšiny, Brloh, Křemže, Zlatá Koruna
Zařízení pro ochranu obyvatelstva	Policejní stanice	2	Křemže, Český Krumlov
	Hasičský záchranný sbor	1	Křemže

4.9 Hospodářské podmínky

Hospodaření v krajině a využívání jejích přírodních zdrojů není v CHKO Blanský les zakázáno, avšak je omezeno a upravováno. Tato omezení vydává Správa CHKO Blanský les a ochránci přírody.

4.9.1 Lesní hospodářství

Lesy v CHKO Blanský les tvoří více než polovinu celkové plochy a jak už název CHKO napovídá, jedná se o hlavní a významný prvek v tomto území. Lesy tak tvoří strukturu a charakter místní krajiny. Lesy v CHKO jsou z velké míry ve vlastnictví státu a jsou spravovány Lesní správou Český Krumlov. Dalším významným vlastníkem lesů na území CHKO jsou obce a zbytek náleží soukromníkům. [2]

Možnost zásahu a hospodaření s lesy je členěno dle jednotlivých zón. V I. zóně jsou lesy nejvíce přírodně cenné, jedná se o maloplošná zvláště chráněná území a lesy ochranné. Ve většině případů je do lesa v této zóně zasahováno jen v rámci udržení chráněných prvků, výjimečně do lesa není zasahováno a nechává se samovolnému vývoji. Zóna II zahrnuje lesy s druhovou skladbou blízkou té původní a užívání lesů je zde možné s využitím šetrných způsobů hospodaření. Lesy v oblasti II. zóny jsou obnovovány výhradně přirozeně. Zbytkové lesní porosty náleží zóně III a jsou to lesy výrazněji člověkem ovlivněné. [2] „V těchto porostech při respektování zachování předmětů ochrany EVL a při dodržování zásad trvale udržitelného lesního hospodářství převažuje produkční funkce.“ [2]

Problémem zůstávají přestárlé porosty, které jsou domovem mnoha organismů a vzniká rozpor mezi ochránci přírody a hospodáři ohledně ponechání těchto porostů. [2] Stále častěji také vznikají případy vývratu a pádu stromů díky nedostatku vody v půdě, což může negativně ovlivnit návštěvnost a turistiku celého území.

Tabulka 10: Přehled vegetačních stupňů v řešeném území

Vegetační stupeň	Název
3	Dubobukový
4	Bukový
5	Jedlobukový
6	Smrkojedlobukový



Obrázek 6: Vyvrácené stromy v CHKO Blanský les

4.9.2 Zemědělství

Vzhledem k charakteru území, je zemědělsky využívána hlavně oblast Křemžské kotliny. Zemědělství převažuje intenzivní na orné půdě a vzhledem k rovinatým plochám jsou pole v této oblasti nejvíce scelená. V ostatních částech CHKO, kde je terén více svažité, jsou plochy využity spíše jako pastviny a louky. Na zemědělských pozemcích hospodaří zejména zemědělská družstva, která zauímají 44 % plochy, dále pak soukromí zemědělci, hospodařící na 44 % a obchodní společnosti s podílem 12 % z celkové plochy půdních bloků. [2]

Tabulka 11: Jednotlivé rozlohy zemědělsky využívaných ploch

Typ zemědělské plochy	Plocha v ha
Trvalý travní porost	3 864
Orná půda	2 739
Travní porost na orné půdě	213
Ovocný sad	0,2
Celková plocha CHKO	21 235

Problémem stále zůstává intenzivní forma zemědělství, která se vyznačuje využíváním průmyslových hnojiv. Se spojením s méně šetrným způsobem hospodaření vzniká nemalá eroze, která znečišťuje vodní toky a plochy a celkově degraduje přírodní stav krajiny. Mimo erozi ohrožuje přírodu také používání chemické ochrany plodin. Zemědělství je ale také pozitivním faktorem. Hospodaření a obdělávání polí zamezuje rozrůstání invazních náletových rostlin a dřevin a mohou se tak prosadit i méně konkurenceschopné druhy vegetace. [2]

5 Analýza rekreace v CHKO

Chráněná krajinná oblast Blanský les je velmi přírodně hodnotné území a její struktura a krajinný charakter nabízí velmi dobré a kvalitní rekreační podmínky. Rekreační možnosti oblasti jsou rozmanité a mají především střednědobý víkendový charakter. Rekreační potenciál ještě umocňuje dobrá dopravní dostupnost z Českého Krumlova a Českých Budějovic a krátká vzdálenost od Šumavy a vodní nádrže Lipno. K nejčastější formě rekreace v území patří cyklistika a pěší turistika v místních lesích a jejich okolí. Oblíbené jsou také historické památky a dominanty území, jako je například vrchol Klet. [2]

5.1 Nemovité kulturní památky

Mezi nejzajímavější lokality kromě přírodních území patří také nemovité kulturní památky, které jsou, co se týče rekreace, velmi hodnotné.

„Jde o stavby, pozemky a další historická cenná díla, spojená pevným základem se zemí. Vedle hradů, zámků a tvrzí to jsou také kostely, kláštery, kaple, fary, městské domy a paláce, venkovská lidová architektura, technické a průmyslové stavby, divadla, muzea, morové sloupy, křížky, boží muka apod.“ [11]

5.1.1 Významné nemovité kulturní památky

Dívčí Kámen

Zřícenina gotického hradu se zajímavým umístěním v blízkosti soutoku Křemžského potoka a Vltavy. Okolo zříceniny vedou turistické trasy, červená (z Boršova nad Vltavou do Zlaté Koruny) a žlutá spojující Zříceninu s nádražím v Holubově. Dále kolem Dívčího Kamene probíhá cyklotrasa č. 1127 z Holubova do Zlaté Koruny. Zároveň zde prochází jedna ze sedmi naučných stezek v CHKO (Třísov – Dívčí Kámen – Holubov).

„Hrad je jednou z nejrozsáhlejších a nejlépe dochovaných středověkých památek v České republice.“ [12]



Obrázek 7: Zřícenina hradu Dívčí Kámen

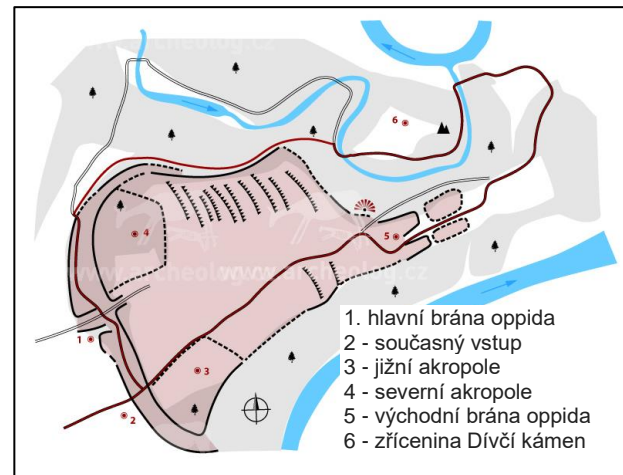
Třísov

Poblíž obce Třísov se nachází velmi hodnotná archeologická památka, keltské oppidum. Toto oppidum leží v těsné blízkosti Dívčího kamene a je součástí naučné stezky Třísov – Dívčí Kámen – Holubov.

„Třísovské oppidum z doby laténské o celkové rozloze 26 ha se rozkládá na vyvýšeném ostrohu. Hlavní opevnění se nacházelo na Z straně, kde zůstaly zachovány dvě linie valů s vnějšími příkopy.“ [14]



Obrázek 8: Letecký pohled na třísovské oppidum [15]



Obrázek 9: Třísovské oppidum-situace [16]

Zlatá Koruna

Zlatá Koruna je významná hlavně z hlediska vodní rekreace. Jedná se o velký vodácký uzel, kde končí hlavní vodní trasa z Vyššího Brodu přes Český Krumlov, avšak je možné po řece pokračovat až do Boršova nad Vltavou. Vzhledem k této skutečnosti je obec Zlatá Koruna vybavena velkým kempem a půjčovnou vybavení. Zlatá Koruna je mezi vodáky vyhlášeným místem. Mimo vodní rekreaci jsou ve Zlaté Koruně zajímavé památky, například památkově chráněný gotický cisterciácký klášter nebo státní vědecká knihovna.



Obrázek 10: Cisterciácký klášter Zlatá Koruna [17]



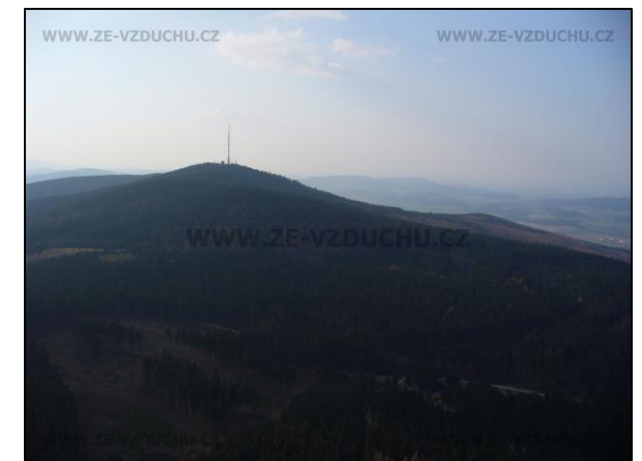
Obrázek 11: Vodácký kemp Zlatá Koruna [17]

Kleť

Novogotická, kamenná a chráněná rozhledna a světoznámá hvězdárna Kleť je asi nejvíce navštěvovaným místem celého území. Vrchol Kleť je také nejvyšším bodem v této oblasti a z rozhledny je při dobrých podmínkách vidět od Rakouských vrcholů Šumavy až po Českobudějovickou pánev. Díky těmto skutečnostem se na Kleti nachází televizní a rozhlasový vysílač zajišťující signál v celé oblasti. V budově u rozhledny je restaurace a je možné se zde i ubytovat. Na vrchol také vede lanovka, zajímavější je ovšem pěší trasa vedoucí příjemnou přírodou Blanského lesa. Pro spoustu lidí je výstup na Kleť každoroční tradicí a někteří dokonce závodí v počtu výstupů za rok (někteří drží průměrně i několik zdolání vrcholu denně). Kleť je tak jakýmsi charakteristickým bodem celé oblasti a zároveň významnou dominantou Blanského lesa, kterou je dobré alespoň jednou navštívit.



Obrázek 12: Restaurace a rozhledna Kleť



Obrázek 13: Krajina Blanského lesa s dominantou vysílače Kleť [18]

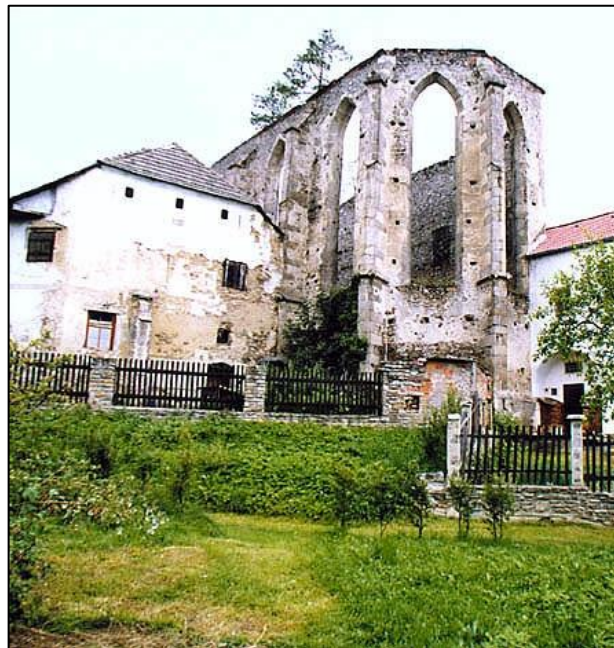


Obrázek 14: Pohled z rozhledny Kleť směrem na Křemžskou kotlinu

Kuklov

Zřícenina hradu, který byl založen ve 14. století s přiléhajícím klášterem z 15. století. Klášter pavlánů s kostelem sv. Ondřeje je kulturní památkou, ačkoliv stavba kláštera nebyla nikdy dokončena. „V okolí nedostavěných opuštěných budov postupně vznikly domy, jejichž majitelé užívali zbytků kláštera jako zdroje stavebního materiálu. Některé obytné domy byly přímo zakomponovány do objektů bývalého kláštera, což výrazně ovlivnilo dispozici celé vesnice.“ [19]

Objekt je velmi zajímavý a atmosférický, proto slouží mimo turismus také jako místo pro konání svateb. Prostory hradu a kláštera jsou veřejně přístupné. Kuklov je velmi pozoruhodným místem se silným charakterem. Zřícenina hradu s klášterem a stejnojmenná obec, ve které se nachází leží u severozápadní hranice CHKO Blanský les.



Obrázek 15: Klášter Kuklov, celek [19]



Obrázek 16: Kuklovský klášter vnitřní pohled

Holašovice

Obec, nacházející se u severovýchodní hranice CHKO Blanský les. Jedná se o vesnici s typickou jihočeskou zástavbou, která je zapsána na Seznam světového kulturního a přírodního dědictví UNESCO. Holašovice jsou zachovalým unikátem, představující původní zástavbu, parcelaci a charakteristickou tvář tehdejších vesnic. Kromě samotné architektonické a urbanistické hodnoty budov, podporují místní obyvatelé stará řemesla různými akcemi, které se v obci každoročně konají. Nejznámější jsou nejspíše Selské slavnosti, na kterých jsou představována Česká a Moravská řemesla a je možné ochutnat tradiční pokrmy a pochutiny. Navštívení Holašovic je velký zážitek a není divu, že se na tento unikátní kus staročeské architektury jezdí dívat turisté z celého světa a je často využívána pro natáčení filmových scén. Poblíž vesnice je také vystaven Holašovický Stonehenge, který je rovněž velkým lákadlem a důvodem pro návštěvu.

„Na Seznam UNESCO byl zapsán téměř zcela dochovaný středověký systém obytných domů a sýpek. Ty jsou propojeny ohradními zdmi s brankami a klenutými vjezdy do prostoru návsi, což spolu s dochovaným štukovým dekorem (tzv. lidové nebo selské baroko) na většině průčelí dává celému sídlu neopakovatelnou atmosféru a výraz. Komplex uvedený v Seznamu čítá 23 památkově chráněných usedlostí s celkem 120 budovami. Najdeme zde nejen výstavné statky se špýchary, stodolami, maštalemi a výměnkami, ale také kovářnu, hostinec a kapličku. Usedlosti jsou rozloženy po obvodu rozlehlé obdélníkové návsi (210x70 m). K unikátním patří například studny s dřevěnou pístovou pumpou nebo Selský dvůr č. p. 6, který je rodinným selským sídlem již od roku 1530.“ [20]



Obrázek 17: Typická jihočeská zástavba obce [21]



Obrázek 18: Holašovický Stonehenge. autor: Michal Haman

Červený Dvůr

Zámek a park jsou zapsány v památkovém katalogu národního památkového ústavu jako kulturní památka pro dochování jednotlivých vývojových fází například barokní členění nebo klasicistní partie. [22] Původní lovecký zámek dnes působí jako psychiatrická léčebna, i přesto se stále jedná o velmi pěknou stavbu. K zámečku přiléhá také rozsáhlý zámecký park (117 hektarů), kterým vede naučná stezka Červený Dvůr.



Obrázek 19: Zámek Červený dvůr [22]

Chvalšiny

Co se týká samotné obce, nachází se zde zachovalé náměstí se středovým parkem. Mnoho domů, které obklopují toto náměstí je pod památkovou ochranou Národního památkového ústavu. Jako kulturní památka je vedena i dominanta celého náměstí, Kostel sv. Máří Magdalény. Pro obec Chvalšiny je určitě nutné zmínit přilehlý kemp, který je i v Evropě velmi známý. Kemp je dobře vybaven a poskytuje zázemí pro rekreaci v přírodě a zpřístupňuje tak krajinu Blanského lesa.



Obrázek 20: Letecký pohled na obec Chvalšiny [23]



Obrázek 21: Vodní plocha v kempu Chvalšiny [24]

5.1.2 Další kulturní památky

Mimo zmíněné hlavní kulturní památky v CHKO Blanský les se v území nachází více jak 200 menších kulturních památek, které jsou pod ochranou Národního památkového ústavu. Níže je uveden tabulkový soupis těchto objektů a areálů (vyjma památek z kapitoly 5.1.1), které se v řešeném území vyskytují.

Tabulka 12: Památkově chráněné objekty v CHKO Blanský les, tabulka vznikla na základě dat z památkového katalogu NPÚ [25]

Název chráněného objektu	Počet objektů v území
Venkovská usedlost	90
Výklenková kaple	28
Kaple	26
Boží muka	22
Měšťanský dům	14
Návesní kaple	11
Kostel	9
Mohylové pohřebiště	9
Most	7
Mohylník	4
Fara	3
Kovárna	3
Tvrz	3
Vodní mlýn	3
Klášter	2
Kříž	1

5.2 Pobytová rekreace

5.2.1 Individuální pobytová rekreace

Za individuální pobytovou rekreaci je považován hlavně pobyt ve vlastních nemovitostech, jakými jsou chaty či chalupy. Lokalita podhůří Šumavy je pro tento typ rekreace ideální, proto je v území velmi rozšířená. Zároveň při zachování jistých pravidel Správy CHKO Blanský les tento typ rekreace nijak významně nenarušuje krajinný ráz nebo samotnou přírodu.

„Z hlediska ochrany krajiny je nejpříjemnější formou individuální pobytové rekreace chalupaření. Jedná se o využití již existujících objektů, často umístěných v zastavěném území obce, které ve většině případů zapadají stavebně poměrně dobře do krajiny. Další výhodou je obvykle přítomnost vzrostlé zeleně v těsné blízkosti staveb.“ [2]

K individuální pobytové rekreaci se váží podmínky sběru hub a lesních plodů. Na území NPR je zakázáno sbírat všechny rostliny, živočichy a lesní plody. V PR je možno sbírat lesní plody ale stále platí zákaz odchyty rostlin a živočichů. Ve zbytku území CHKO je možno sbírat plody a rostliny a odchyťovat živočichy jen pokud nejsou pod zvláštní ochranou. [26]

5.2.2 Hromadná ubytovací zařízení

Hromadná ubytovací zařízení jsou z hlediska rekreace zásadním a důležitým prvkem, jelikož tvoří uzel mezi návštěvníkem a územím, ve kterém chce rekreaci provozovat. Zařízení mohou sloužit buď přímo k rekreaci formou vlastního vybavení, nebo jen jako součást zpřístupnění rekreace v přírodě. Kvalita a množství těchto zařízení mohou zásadním způsobem ovlivnit cestovní ruch v oblasti. Ze statistik Českého statistického úřadu vyplývá, že se v CHKO Blanský les nejvíce vyskytují penziony a kempy, což koresponduje s typem území.

„S rozvojem turistiky souvisí i rozšiřování dalších podnikatelských aktivit, zajišťujících především stravovací a ubytovací služby. Některá z nich jsou pouze sezónní a reagují na pohyb a četnost návštěvníků. Všechna zařízení jsou situována do zastavěných částí sídel nebo do stávajících rekreačních areálů (kempy, Klet) a jejich vliv na přírodu a krajinu je zanedbatelný.“ [2]

Tabulka 13: Hromadná ubytovací zařízení v CHKO Blanský les k 24.2.2020, tabulka vznikla na základě dat z ČSÚ [27]

Kategorie ubytovacího zařízení	Kapacita (počet pokojů)	Počet ub. zař.
Penzion	11 až 50	4
	méně než 10	7
Turistická ubytovna	11 až 50	1
	méně než 10	2
Kemp	méně než 10	5
Chatová osada	11 až 50	2
Ostatní	11 až 50	1
	méně než 10	1
Celkem ubytovacích zařízení		23

5.3 Pěší turistika

Možnosti pěší turistiky v území jsou velmi rozmanité. Vzhledem k šetrnosti pěší turistiky vůči přírodnímu prostředí je tato forma rekreace Správou CHKO Blanský les velmi podporována. Jsou zde také jistá omezení, ačkoliv nejsou tak striktní jako například v národních parcích (především z hlediska sběru lesních plodů a bylin). Pěší turistika patří k nejčastějším způsobům rekreace v CHKO Blanský les.

„Na celém území CHKO Blanský les je zakázáno ničit přírodu nebo ji poškozovat, ukládat odpady nebo odpady mimo místa k tomu určená, tábořit, parkovat s motorovými vozidly a obytnými přívěsy, rozdělávat ohně mimo vyhrazená místa, provádět horolezeckou činnost nebo výcvik vysokohorské turistiky mimo místa vyhrazená ministerstvem kultury.“ [3]

5.3.1 Turistické trasy

Turistických tras je v území dostatečné množství a jsou pravidelně udržovány. CHKO Blanský les disponuje zhruba 120 kilometry turistických tras. Tento fakt je způsoben podporou pěší turistiky ze strany Správy CHKO. Údržbu turistických tras zajišťují vyškolení členové turistických oddílů. Turistické trasy jsou navrženy tak, aby cíleně propojovaly nejnavštěvovanější lokality. Jednotlivé trasy se sbíhají k dominantě Blanského lesa, Kleti. Kromě místních turistických tras územím také probíhá značená evropská dálková trasa E10. [2]

Modrá trasa

Modrá trasa v širším pohledu propojuje obec Lhenice a Český Krumlov. V řešeném území probíhá na severu okolo vrcholu Buglata, pokračuje přes Kuklov, dále kolem vrcholu Bulový až ke Kleti. Poté pokračuje jižně směrem na Český Krumlov

Červená trasa

Tato trasa propojuje v řešeném území Chvalšiny a Zlatou korunu přes Kleť a dále pokračuje podél Vltavy k Dívčímu Kamenu a dále směrem na České Budějovice.

Žlutá trasa

Žlutá trasa vede z Křemže jižně na Kleť, poté se stáčí na východ a pokračuje ke Zlaté Koruně.

Zelená trasa

Trasa zelená propojuje České Budějovice a Český Krumlov přes vrchol Kluk, Holubov a vrchol Kleť.

Výše uvedené trasy jsou v řešeném území ty hlavní, které se scházejí na vrcholu Kleť. V území je ovšem těchto tras více, jejich podrobnější přehled je znázorněn ve výkresu přírodních podmínek a turistiky.

5.3.2 Naučné stezky

Naučné stezky působí jako prvek v krajině, který zpřístupňuje a odhaluje významné přírodní hodnoty. Naučné stezky zatím nejsou přímo zakotveny v zákoně a nemají jasně danou metodiku zřizování. Jedná se však o určitou snahu ukázat návštěvníkovi přírodní a jiné hodnoty, které by mohl přehlédnout. CHKO Blanský les nabízí ve svém území k prozkoumání celkem 6 naučných stezek, které vyzdvihují důležité krásy této oblasti. Níže je uveden podrobnější přehled jednotlivých naučných stezek. Všechny naučné stezky v CHKO Blanský les jsou určeny pro pěší turistiku.

Brložsko

Se svou délkou 8,0 km je naučná stezka Brložsko druhá nejdelší naučná stezka v CHKO Blanský les. Trasa začíná i končí v obci Brloh a probíhá podél Křemžského potoka na Kuklov a zpět lesem v severní části. [28]

Červený dvůr

Naučná stezka Červený Dvůr je nejkratší naučnou stezkou v řešeném území a má za cíl představit park přiléhající k zámku Červený Dvůr. Celková délka stezky je 2,8 km a tvoří okruh zajímavými místy tohoto parku v areálu Červeného Dvora. [29]

Kolem Kletě

Tato naučná stezka uzavírá okruh kolem přírodní rezervace Kletě. Se svou délkou 4,9 km dovoluje nahlédnout do geologických a vegetačních krás či zajímavostí. Nechybí ani seznámení s místní faunou či hvězdárnou. [30]

Granátník

Naučná stezka Granátník je nejdelší naučnou stezkou v CHKO Blanský les a snaží se návštěvníka seznámit s vrchem granátník a jeho okolím. Zároveň část této stezky vede přímo obcí Srnín a přibližuje tak zajímavosti z této obce a jejího okolí. Celková délka trasy je 8,5 km. [31]

Vyšenské kopce

Naučná stezka dlouhá 2,1 km, která přibližuje významné přírodní prvky národní přírodní rezervace Vyšenské kopce, kterou z velké části prochází. Kromě přírodních hodnot se snaží seznámit návštěvníka s historií činnosti člověka v této lokalitě. [32]

Třisov - Dívčí Kámen - Holubov

Možná nejzajímavější naučná stezka v CHKO Blanský les měřící 5,0 km začíná v obci Třisov, kde odhaluje historické hodnoty tohoto místa, zejména v místě keltského oppida. Dále pokračuje podél řeky Vltavy přes ústí Křemžského potoka a Dívčí Kámen až do Holubova. Kromě historických hodnot na trase ukazuje také bohatství přírodních rezervací Dívčí Kámen a Holubovské Hadce. [33]

5.3.3 Památné stromy

Název CHKO již napovídá, že významným prvkem krajiny v tomto území jsou stromy. Památných stromů je v území dle Odborné databáze památných stromů AOPK ČR celkem 169, z toho 146 je součástí stromořadí a 23 jednotlivě. Nejpočetnějšími alejemi jsou alej Borová čítající 80 stromů s převahou dubu letního, dále je to dubové stromořadí u Podnovoveského rybníka s 60 stromy dubu letního. Zbývající skupiny stromů jsou 2 lípy srdčité poblíž Červeného dvora a 4 duby letní nacházející se mezi Křemží a Rojšínem. Zbývající jednotlivé stromy jsou převážně různé druhy lípy a dubu. Památné stromy jsou zajímavými dominantami v krajině, které z hlediska rekreace mohou sloužit jako zpříjemnění pěších tras, nebo přímo jako cíl při rekreaci a odpočinku.



Obrázek 22: Památný dub v Chlumečku u Křemže [34]



Obrázek 23: Borová alej

5.3.4 Vyhlídková místa

Dle dostupných mapových informací a morfologii terénu je v řešeném území k navštívení velké množství vyhlídkových míst. Většina těchto míst vychází ze zkušeností obyvatel a některé vyhlídky jsou veřejně známé, mezi které patří rozhledna Kletě a Granátník poblíž obce Srnín. Zajímavou přírodní vyhlídkou je vrchol Kluk ve východní části CHKO. Vyhlídková místa mají dobrý rekreační potenciál a působí na pozorujícího až relaxačním dojmem. Znalost a zpřístupnění těchto míst může mít pozitivní vliv na rozvoj turismu a rekreace, jelikož nabízí pohledy na krajinu, které může neznalý návštěvník minout.



Obrázek 24: Vyhlídka vrcholu Kluk. autor: Iveta Haman Karbulková

5.4 Cykloturistika

Cykloturistika jinak řečeno rekreace na kole je pro Jihočeský kraj díky zajímavé geomorfologii terénu a přírodním hodnotám typická. Přímou v řešeném území jsou téměř všechny zpevněné komunikace zároveň cyklotrasami. Mezi Českým Krumlovem a Zlatou Korunou probíhá částí CHKO mezinárodní trasa EuroVelo 7. Samotný terén podhůří Šumavy tvořící přechod mezi hornatou Šumavou a plochou Českobudějovickou pánví tvoří téměř ideální podmínky pro rozvoj tohoto druhu rekreace. Prozatím ale není území CHKO hlavním cílem pro turisty tohoto typu rekreace, převážně díky blízké nádrži Lipno, kde jsou vybudovány kvalitní cyklostezky. Cykloturistika v řešeném území je tak zatím spíše záležitostí rekreace místních obyvatel. Potenciál cykloturistiky v CHKO Blanský les je ovšem do budoucna, kdy by mohlo dojít k rozrůstání sítě cyklostezek po Jihočeském kraji a v okolí Šumavy, velký.

„V roce 2003 byl zřízen systém značených cyklotras v délce cca 170 km, jehož součástí je mimo jiné i mezinárodní cyklostezka z Českého Krumlova přes Kleť a Křemži do Holašovic. Cyklotrasy jsou na vhodných místech doplněny mapami, infotabulemi, které byly v roce 2014 aktualizovány, a panoramatickými pohledy. Byla rovněž vydána cykloturistická mapa Blanského lesa. Dále je možno cykloturistiku provozovat na všech zpevněných komunikacích.“ [2]

Zajímavou rekreační činností jsou také sjezdy vrcholů na koloběžkách. Území Blanského lesa tuto činnost nabízí, a to sjezd z vrcholu Kleť po třech sjezdných trasách. Konkrétně je možné se z vrcholu Kleť bez námahy dostat do Českého Krumlova, Zlaté koruny či Krasetína. [35]

Tabulka 14: Seznam cyklotras vedoucích zcela nebo částečně přes území CHKO Blanský les [36]

Číslo cyklotrasy	Třída komunikace	Směr cyklotrasy	Délka [km]
1082	Silnice II. třídy	Hluboká nad Vltavou – Křemže	21,44
1085	Silnice III. třídy	Zliv – Brloh	23,62
1090	Různé	Břehov – Brloh	30,32
1092	Silnice III. třídy	České Budějovice – Kvítkovice	14,70
1094	Silnice III. třídy	Dubné – Záboří	11,58
1094A	Silnice III. třídy	Rybník Roubíček – Dobčice	3,20
1127	Různé	Zlatá Koruna – Lipí	17,10
1135	Různé	Zlatá Koruna – Brloh	21,61
1139	Silnice II. třídy	Prachatice – Kájov	32,51
1166	Silnice III. třídy	Český Krumlov – Kuklov	18,87
1166A	Zpevněná cesta	Kleť – Plánský	2,81
1167	Různé	Kájov – Brloh	17,94
1168	Různé	Červený Dvůr – Holubov	11,60
1169	Silnice III. třídy	Český Krumlov – Holašovice	26,61
1196	Různé	Pod Růžovým vrchem – Habří	14,73

5.5 Vodní rekreace

5.5.1 Vodáctví

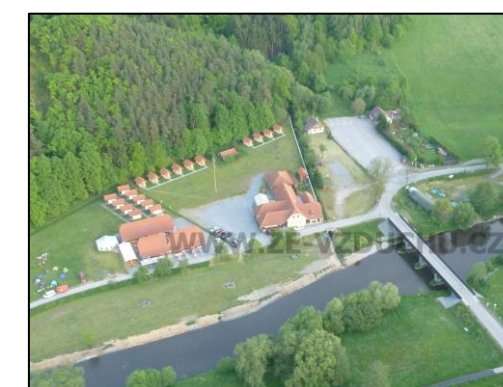
Jediným oficiálně sjízdným tokem v území je řeka Vltava, která tvoří jihovýchodní hranici CHKO Blanský les. Aktuálním cílem je zamezit kempování mimo místa k tomu určená. Prozatím ale nejsou zajištěna dostatečná regulativa pro zamezení táboření ve volné přírodě. Místa s povoleným nocováním v CHKO jsou kempy ve Zlaté Koruně a u Dívčího kamene, kde je problémový přístup vozidel. [2] Z velké míry rekreanti začínají ve Vyšším Brodě a končí svou trasu ve Zlaté Koruně, kde je k tomu dostatečné zázemí a infrastruktura. Je ovšem možné pokračovat dále až do Boršova nad Vltavou u Českých Budějovic. Tento typ rekreace a jeho popularita se odvíjí od množství vody v řekách. Vzhledem k probíhajícímu období sucha může být vodní turistika obecně velmi ohrožena.

Tabulka 15: Seznam kempů u řeky Vltavy v řešeném území [37] [38] [39]

Název kempu	Lokalita	Kapacity	Další služby
Kemp Koruna	Zlatá Koruna	<ul style="list-style-type: none"> • Chatky: 9 (36 osob) • Plocha pro stany: 10 000 m² • Plocha pro karavany: 300 m² • Hostel: 20 lůžek 	<ul style="list-style-type: none"> • Půjčovna vybavy • Úschovna lodí • Restaurace • Sportovní plochy (fotbal, volejbal) • Pitná voda
U Kelta	Dívčí Kámen	<ul style="list-style-type: none"> • Plocha pro stany: 50 osob 	<ul style="list-style-type: none"> • Občerstvení
Tábořiště Dívčí Kámen	Dívčí Kámen	<ul style="list-style-type: none"> • Plocha pro stany 	<ul style="list-style-type: none"> • Občerstvení



Obrázek 25: Tábořiště U Kelta [39]



Obrázek 26: Kemp Zlatá Koruna [17]

5.5.2 Přírodní koupaliště

Přírodní koupání v území CHKO Blanský les obstarávají hlavně větší rybníky nebo menší požární nádrže. Přírodní koupání je také zajištěno rybníkem ve Chvalšínách v rámci přilehlého kempu. Mimo vodní plochy je možné koupání také v řece Vltavě u kempu ve Zlaté koruně.

„Využívány jsou požární nádrže v Holubově, Krasetíně, Třísově a Podlesí u Zlaté Koruny a jako přírodní koupaliště funguje Křemžský rybník. V ostatních rybnících nejsou pro koupání většinou vhodné přírodní ani vodohospodářské podmínky. K významným rozporům se zájmy ochrany přírody zde nedochází.“ [2]

5.5.3 Umělá koupaliště

Jediným veřejným uměle vybudovaným koupalištěm v řešeném území je venkovní koupaliště s velkým bazénem a brouzdalištěm v obci Brloh. Toto koupaliště bylo dříve oblíbeným místem setkávání a bylo pravidelně navštěvováno velkým počtem návštěvníků jak místních, tak ze širšího okolí. V posledních letech ovšem rostou požadavky na úroveň venkovních bazénů, které toto koupaliště nedokáže poskytnout. Postupně tak o koupaliště klesá zájem a poslední roky se již ani nenapouští větší bazén. Tomuto faktu také přispívají stále drastičtější sucha, jelikož byl velký bazén napouštěn z blízkého Křemžského potoka. Koupaliště tak pomalu chátrá a jeho rekreační potenciál je zcela nevyužitý. Dále je možné využít kemp u Chvalšín, který nabízí v rámci ubytování bazén se slanou vodou. V těsné blízkosti jižní hranice CHKO u Českého Krumlova je také k dispozici krytý plavecký bazén.



Obrázek 27: Koupaliště Brloh



Obrázek 28: Koupaliště Brloh, velký bazén

5.6 Sportoviště

5.6.1 Otevřené sportovní plochy

Charakter venkovské krajiny je hlavním důvodem pro rozmístění sportovních ploch v rámci jednotlivých obcí. Každá větší obec tak většinou disponuje fotbalovým hřištěm, popřípadě i jiným typem sportovní plochy. Tyto plochy jsou většinou veřejnosti přístupné, nebo se dají propůjčit či pronajmout. Kvalita sportovních ploch závisí na ochotě obce se o takovou plochu starat. Jsou tak sportovní plochy dobře udržované a sportovní plochy, které chátrají a jsou nevyužité.



Obrázek 29: Nevyužívané víceúčelové hřiště Brloh



Obrázek 30: Udržované fotbalové hřiště Nová ves

5.6.2 Kryté sportovní plochy a haly

Sportovní haly jsou na tom obdobně jako otevřené sportovní plochy. Jsou poskytovány v rámci jednotlivých obcí, většinou se jedná o tělocvičny základních škol, které je možno mimo výuku pronajmout. Tím je pokryta základní potřeba obyvatel o sportovní rekreaci na krytých sportovištích. Jelikož jsou větší města (České Budějovice, Český Krumlov a Prachatice) z CHKO Blanský les dobře dopravně dostupná, je zbytek poptávky po krytých sportovištích směřován do těchto měst.

5.6.3 Horolezectví

„Horolezecké aktivity jsou povoleny pouze na skalách na Kleti, a to jen pro registrované členy Českého horolezeckého svazu. V CHKO Blanský les se nejedná o příliš zastoupenou aktivitu.“ [2]

5.7 Turistika na koních

„Možnosti jízdy na koních jsou v Borové, Srbině, Krasetíně a v okolí těchto lokalit. V současné době nedochází k závažnějším střetům s ochranářskými zájmy. Ke konfliktům s jinými uživatelskými skupinami dochází při jízdě jezdců na koních v lyžařských stopách.“ [2]

5.8 Rybářství

Rybářství má z hlediska rekreace velký význam. Může mít krátkodobý, střednědobý i dlouhodobý charakter a má pozitivní vliv na duševní zdraví. Potenciál tohoto typu rekreace v CHKO Blanský les je spíše záporný, neboť v blízkosti se nachází komplex třeboňských rybníků, které jsou rybářstvím proslulé. Rybolov je tak v této oblasti spíše záležitostí místních obyvatel a nadšenců.

V území CHKO jsou k nalezení rybářské revíry spadající pod Jihočeský územní svaz Českého rybářského svazu, ale také soukromé vodní plochy. Z velké části se jedná o úseky menších potoků a řeky Vltavy, kde jsou uměle vysazovány říční ryby, zejména různé druhy pstruhů. Kromě potoků je rybolov provozován také na vodních plochách. Jedná se o rybník Brložský, Podnovoveský, Holubovský a vodní nádrž ve Chvalšínách. Ve Chvalšínách je rovněž možné využít rybník v kempu. Všechny zmíněné vodní plochy mimo Holubovský rybník jsou soukromé a nespádají pod Český rybářský svaz. Na tyto soukromé vodní plochy jsou vydávány povolenky od vlastníků. [2]

*„Z hlediska ochrany přírody nemá sportovní rybolov zásadní negativní význam, neboť je zaměřen na druhy, které jsou předmětem chovu. Stejně jako v jiných rybářských revírech, i zde jsou rybářskými organizacemi do vod vysazovány nepůvodní druhy ryb. Jde hlavně o atraktivní lovné ryby jako je pstruh duhový (*Oncorhynchus mykiss*). Současně s vysazováním ryb z chovů může docházet k přenosům nepůvodních a invazních druhů ryb. Typickým příkladem je střevlička východní (*Pseudorasbora parva*).“ [2]*

Tabulka 16: Tabulka s výpisem revírů Českého rybářského svazu zasahujících do řešeného území [40]

Číslo revíru	Název	Popis	Typ	Hospodařící organizace
423 007	Brložský potok 1	Úsek potoka mezi Ktišskou nádrží a ústím do Vltavy	Pstruhový revír	MO ČRS Křemže
421 011	Brložský potok 2	Holubovský rybník	Lov pouze na zvláštní povolenky	MO ČRS Křemže
423 055	Vltava 25	Úsek Vltavy mezi Zlatou Korunou a Boršovem n. V.	Pstruhový revír	MO ČRS České Budějovice 1
421 079	Vltava 26	Úsek Vltavy od Hašlovic do Zlaté Koruny	Mimopstruhový revír	MO ČRS Český Krumlov
423 017	Chvalšinský potok 1	Úsek potoka od Chvalšín do soutoku s Vltavou	Pstruhový revír	MO ČRS Český Krumlov

5.9 Zimní rekreace

5.9.1 Sjezdové lyžování

Sjezdové lyžování není v území příliš rozšířeno, avšak pro potřeby místních obyvatel jsou k dispozici menší lyžařské vleky. Jedná se o lyžařské vleky Rohy, Chmelná, Podlází – Křemžské louky, Kluk a Kleť. Sjezdovka Kleť byla otevírána pouze o víkendech za dobrých sněhových podmínek a došlo ke střetu zájmů mezi ochránci přírody a snahou rozšířit tuto sjezdovku, což by znamenalo likvidaci značného množství stromů a potenciální ohrožení chráněného ptactva. [2]

Sjezdovky byly dříve velmi hojně využívány, ale postupem času se zhoršujícími se sněhovými podmínkami jsou tyto sjezdovky čím dál méně aktivní, jelikož si nemohou dovolit umělé zasněžování. Zájemci o tento druh rekreace tak stále častěji využívají větších skiareálů v okolí jako je skiareál Lipno nebo sjezdovky v severozápadní části Šumavy. Dobře dopravně dostupné jsou také zahraniční skiareály, které jsou navštěvovány jihočeskými turisty stále více. Konkrétněji se jedná o skiareály Sternstein a Hochficht v Rakousku nebo vzdálenější skiareál Mitterdorf v Německu.

5.9.2 Běžecké lyžování

„Od konce roku 2006 je na území CHKO Blanský les vyznačeno přes 50 km běžeckých stop. Z toho cca 30 km tras je v masivu Kletě (jedna trasa vede téměř až ke sjezdovce na Rohách). Cca 20 km tras je mezi Vyšným a Chvalšínami. Součástí těchto tras je i naučná stezka v parku Červený Dvůr. Na hlavních nástupních místech (Vyšný, Krasetín – parkoviště u dolní stanice lanovky a Rohy – Nová Hospoda) a na vrcholu Kletě jsou velké informační tabule s mapou tras, návodem na mazání lyží, teploměrem a sněhoměrnou tyčí. Na křížení tras jsou instalovány rozcestníky s mapou tras (formát A3) s označením místa, kde se rozcestník nachází, teploměrem, stupnicí ukazující výšku sněhové pokrývky, a především směrovkami jednotlivých tras.“ [2]

5.10 Geocaching

Rozvíjející se dostupnost techniky zvyšuje popularitu tohoto typu aktivity. Jedná se o cílené hledání takzvaných cache za pomoci lokace GPS. Většinou se jedná o krabičky s různými předměty a knihou pro zápis nálezců. Předměty ze schránky je možné si vzít výměnou za jiný. Jedná se o velmi zajímavou formu poznávání a rekreace, která hledače zavádí na místa, která by jinak mohl přehlédnout. Zároveň má geocaching i vzdělávací charakter. Ve vztahu k rekreaci se jedná spíše o sportovnější aktivitu, která má však velký potenciál zpřístupňovat krajinu a přimět návštěvníky CHKO k procházení zajímavých míst.

„Schránky jsou rozmístěny po celém území Blanského lesa, a to i v MZCHÚ. Geocaching zatím až na jednu výjimku není žádným způsobem v kolizi se zájmy OPK, naopak v některých případech vhodně rozšiřuje nabídku informací pro návštěvníky.“ [2]

5.11 Pozitiva

1. Hodnotné území z hlediska přírodních podmínek
2. Zachovalý krajinný ráz díky regulaci zástavby
3. Venkovská krajina
4. Přírodě blízké lesy s původní druhovou skladbou
5. Hustá síť turistických tras, které jsou v dobrém stavu
6. Dobrá dopravní dostupnost větších měst
7. Ideální podmínky pro cykloturistiku a dostatečné pokrytí cyklotrasami
8. Nízká kriminalita
9. Kulturní hodnoty – velké množství chráněných památek
10. Holašovice – památka na seznamu UNESCO
11. Zachování tradičního řemesla v některých obcích
12. Umístění v Jihočeském kraji – vyhlášená turistická oblast
13. Řeka Vltava a její splavnění pro vodní rekreaci
14. Rozhledna Kleť – turistický cíl

5.12 Negativa

1. Opatření ochrany přírody, která omezují rozvoj větších rekreačních zařízení
2. Opatření Správy CHKO, které zakazuje chemické ošetření komunikací v zimě
3. Turisticky atraktivnější lokality v okolí – NP Šumava, vodní nádrž Lipno, Český Krumlov
4. Absence cyklostezek
5. Špatné sněhové podmínky pro rozvoj zimní rekreace
6. Konkurence zimních středisek v okolí
7. Nižší standart hromadných ubytovacích zařízení
8. Nízký počet aktivit odlišujících území od jiných
9. Nevyužitý potenciál některých významných kulturních a archeologických památek
10. Některé vodní plochy bez možnosti využití pro rekreaci
11. Nevyužitá venkovní koupaliště v Brloze
12. Nedostatečné informace o lokálních vyhlídkových místech
13. Nezáměr některých obcí udržovat venkovní sportovní plochy
14. Stále častější případy vývratu a pádu stromů

5.13 Potenciál

Propojení NP Šumava, CHKO Šumava, vodní nádrže Lipno a CHKO Blanský les

Současné rozložení krajiny a dopravní infrastruktura způsobuje, že si tyto oblasti navzájem turisticky konkurují, což není optimální situace. Propojení těchto tří segmentů ať už dopravní (cyklostezky, cyklotrasy) nebo z hlediska informačního a propagačního systému by mohlo pozitivně ovlivnit cestovní ruch a pohlžení lidí na tuto oblast jako na společně propojený komplex pro všechny typy rekreačních činností.

Propagace CHKO

S předchozím bodem souvisí také vyšší propagace CHKO Blanský les, které by mohlo být součástí jednotného informačního systému, propojeného s již zmíněnými oblastmi NP a CHKO Šumava a nádrže Lipno.

Podpora místních ubytovacích zařízení

Ubytování v řešené oblasti z velké míry zajišťují kempy a penziony. Velký rekreační potenciál ovšem nabízejí i menší ubytovací zařízení, typicky chaty a chalupy. Podpora individuální rekreace, která by byla rozšířena nejen pro majitele objektů ale i pro veřejnost, by mohla potenciálně přinést do oblasti vyšší cestovní ruch a pracovní příležitosti místním obyvatelům a majitelům těchto objektů. Již bylo zmíněno, že užívání stávajících objektů je pro Správu CHKO Blanský les vhodnější než výstavba nových zařízení. Použití stávajících objektů pro pobytovou rekreaci v přírodě by tak ani nebylo v rozporu se Správou CHKO Blanský les.

Agroturistika

Stále více rozšířený typ rekreační činnosti, který přibližuje rekreantům způsob života na venkově. Oblast CHKO Blanský les se zachovalým krajinným rázem a vesnickou zástavbou je pro tuto aktivitu více než ideální oblastí. Mimo jiné by rozšíření agroturistiky přineslo podporu místním farmám a zemědělským objektům.

Zmapování vyhlídek

Vyhledky jsou v této chvíli oficiálně jen na Kleti a Granátníku. Zajímavých vyhlídek je ovšem v oblasti nespočet a mají velký potenciál. Zmapování těchto méně známých vyhlídek by mohlo pozitivně ovlivnit pěší turistiku a přinést do oblasti více návštěvníků. V rámci těchto vyhlídek by mohly vzniknout menší rozhledny s jednoduchými konstrukcemi, které by nebyly v rozporu se zájmy Správy CHKO Blanský les a byly by zajímavým turistickým cílem.

Spojení Holašovic a Českého Krumlova

Vzhledem k vysoké návštěvnosti Českého Krumlova a Holašovic, kdy jsou tyto turistické cíle většinou propojeny v rámci výletů cestovních agentur, by mělo velký potenciál více propagovat CHKO Blanský les a turisticky propojit tyto dvě velmi navštěvovaná místa se zastávkami v CHKO. Celá oblast by tak více vstoupila do povědomí lidí, jelikož má velmi zachovalé krajinné a přírodní hodnoty.

Podpora místních sportovních ploch

Místní sportovní plochy jsou v současné chvíli záležitostí jen místních obyvatel a často jsou ve špatném, někdy až nepoužitelném stavu. Podpora těchto sportovních ploch ať už finančními příspěvky obcím na údržbu, či propagací sportovních ploch by mohlo přinést vyšší návštěvnost obcím a s tím související pracovní příležitosti a v neposlední řadě i zisky ubytovacích a restauračních zařízení jednotlivých obcí.

Koupaliště Brloh

Rekonstrukce a znovuootevření téměř jediného venkovního koupaliště v Brloze má velký potenciál přinést do oblasti návštěvnost rekreantů. Prozatím je nezájem ze strany majitele se o koupaliště starat či ho přímo zrekonstruovat. Rekreční potenciál venkovního koupaliště je tak prozatím nevyužitý.

Přírodní koupaliště

Jak již bylo řečeno, velká část vodních ploch není pro koupání vhodná. Mají však v sobě ukrytý potenciál, který by mohl být využitý úpravami těchto vodních ploch pro koupání a jiné typy vodní rekreace. Většinu poptávky po přírodních formách vodní rekreace pokrývá vodní nádrž Lipno. Použití místních vodních ploch by ale mohlo přispět k rekreaci místních obyvatel.

Podpora turistiky na koních

Hipoturistika, jinak řečeno turistika na koních, je velmi oblíbená forma rekreace, která ovšem zatím není v oblasti zcela usměrněna. Vytvoření tras a jejich zmapování v souladu se zájmy Správy CHKO Blanský les by mohlo zvýšit zájem o tento typ rekreace.

Vojenský újezd Boletice

Vojenský újezd Boletice nezasahuje přímo do oblasti CHKO Blanský les, je ovšem součástí místní krajiny, která byla specificky upravena pro potřeby armády. Částečně je tato oblast přístupná turistům po vyznačených trasách. Potenciál má však jako turistický cíl a atrakce. V souladu se zájmy armády a v rámci bezpečnosti návštěvníků by tak mohla být tato oblast více zpřístupněna a mohly by zde vzniknout prvky (veřejné střelnice, cvičiště aj.) pro zájemce o tento typ rekreace.

Geocaching

Potenciál geocachingu je v území na dobré úrovni. Schránky jsou hojně rozmístěny a zpřístupňují zajímavá místa a památky. Některé schránky se dají najít jen po splnění zadaných úkolů, kterými se hledač postupně dostává k GPS souřadnicím. Jedná se tak o jakési hledání pokladu, které provází zajímavými památkami a zároveň vzdělává. Promyšlený systém je tak zajímavou hrou a zároveň rekreační aktivitou.

6 Doporučení

Doporučením pro lepší zhodnocení a definování krajiny a jejích hodnot je územní studie krajiny. Tato studie je od roku 2019 ve fázi pořizování v měřítku Jihočeského kraje a umožňuje veřejnosti se do procesu zapojit, což vnímám pozitivně. Zapojení veřejnosti může mít vliv na zpřesnění informací a ovlivní tak komplexnost a kvalitu celé studie.

Dalším doporučením je zcela jistě lepší propagace celé oblasti a proniknutí do povědomí lidí. Současná situace je taková, že jsou známé spíše lokality v okolí. Například NP Šumava, vodní nádrž Lipno nebo město Český Krumlov. Každá z těchto lokalit je zaměřená z větší části na určitý typ rekreační činnosti. V rámci tohoto problému bych doporučil vzájemné propojení zmíněných rekreačních segmentů tak, aby bylo docíleno nahlížení na tuto část Jihočeského kraje jako na propojený celek vhodný pro více druhů rekreace. V rámci této úpravy by bylo přínosné vytvořit jasný informační řád a například spojit i jeho grafické zpracování. Doporučuji tedy snažit se z vzájemně si konkurujících oblastí utvořit ucelený komplex, ve kterém se všechny oblasti naopak propagují navzájem.

Řešené území se nijak významně neodlišuje od okolních území rekreačními aktivitami, které je možné zde provozovat. Doporučoval bych tedy podporovat rekreační aktivity, které by tuto oblast činily specifickou. Jedná se například o agroturistiku, turistiku na koních nebo individuální pobytovou rekreaci v přírodě. Prozatím je největším turistickým lákadlem rozhledna Kleť a její okolí Blanského lesa. Zbývající část území je však opomenuta, což je na jednu stranu škoda z důvodu nevyužitého rekreačního potenciálu, který nabízí. Na stranu druhou se jedná o výhodu pro místní obyvatele, kteří nejsou nijak zvláště negativně ovlivňováni zvýšeným cestovním ruchem.

Doporučením pro oblast CHKO Blanský les je dále podpora lokálních menších vyhlídek, které by mohly být příjemným zpestřením pěší turistiky. Mohla by zde v rámci této úpravy vzniknout síť malých rozhleden, což by přispělo k dalšímu vyzdvihnutí této oblasti.

Pro obce nacházející se v řešeném území je z mé strany doporučením zvýšit údržbu svých sportovních ploch. Dále zlepšovat podmínky pro rekreaci například zprovoznit koupaliště v Brloze nebo upravit vodní plochy do stavu, který by umožnil je rekreačně využít. Co se týče kulturních hodnot území, doporučil bych lépe využít potenciál kulturních a jiných památek. V území je velké množství zajímavých míst, která jsou většinou opomíjena.

Souhrnným doporučením je celkové povznesení CHKO Blanský les a provedení úprav, kterými by se území více dostalo do povědomí veřejnosti. Samozřejmě by všechny zásahy měly být v souladu se zájmy Správy CHKO Blanský les, aby nedocházelo k poškozování vzácných přírodních hodnot. Celá oblast má z hlediska rekreace velký potenciál, který prozatím není zcela využitý. Plánovaná územní studie krajiny by měla řádně zhodnotit stav krajiny CHKO a přispět tak k lepšímu využívání této oblasti.

Závěr

Práce byla zaměřena na analýzu území CHKO Blanský les a její rekreační potenciál. Práce komplexně hodnotí území metodou ÚAP a na základě tohoto vyhodnocení stanovuje jakými rekreačními podmínkami území disponuje.

První část je podrobným zhodnocením řešeného území. Výsledek komplexní analýzy je vstupem pro řešení rekreačních podmínek, a tedy rekreačního potenciálu. Další část rozebírá jednotlivé typy rekreace, které byly v území nalezeny a hodnotí stav rekreačních podmínek. Rozbory dílčích rekreačních aktivit v území jsou doplněny o zhodnocení potenciálu a možného dalšího rozvoje. V závěru práce jsou shrnuta celková pozitiva, negativa a potenciály z hlediska rekreace. Závěrečné doporučení jsou tipy a rady pro možné lepší využití řešeného území k rekreaci. Celá práce je koncipována tak, aby našla ideální rovnováhu mezi poptávkou po rekreačních možnostech a zájmy ochrany přírody s ohledem na trvale udržitelný rozvoj.

Jedná se o zvláště chráněné území, ze kterého vyplývají určitá omezení, která limitují nejen rekreaci. Jako příklad bych uvedl záměr rozšíření sjezdovky na Kletci, která nebyla schválena z důvodu možného ohrožení chráněného ptactva žijícího v okolí. Těchto limitujících opatření je v území více a jsou zde upřednostňovány spíše přírodě šetrnější typy rekreace, jako je například pěší či cyklistická turistika.

Řešená oblast nabízí širokou škálu možností jejího využití k rekreaci, ale ne vždy jsou podmínky optimální. Dochází tak k negativnímu jevu opomíjení tohoto území, ačkoliv má v tomto odvětví rozhodně co nabídnout. Rekreační možnosti z velké míry závisí na opatření ochrany přírody, které jsou někdy limitující a neumožňují rozvíjet některé rekreační činnosti. Nedostatkem je rovněž nízká údržba rekreačních zařízení a ploch. Výsledkem práce je skutečnost, že území má z hlediska rekreace velký potenciál, který zatím není zcela využitý, ale na druhou stranu stále nabízí prostor pro další rozvoj.

Seznam použitých zdrojů

- [1] Charakteristika oblasti. *Agentura ochrany přírody a krajiny České republiky* [online]. [cit. 2020-05-15]. Dostupné z: <http://blanskyles.ochranaprirody.cz/charakteristika-oblasti/>
- [2] Plán péče o CHKO. *Agentura ochrany přírody a krajiny České republiky* [online]. [cit. 2020-05-15]. Dostupné z: <http://blanskyles.ochranaprirody.cz/cinnost-spravy-chko-blansky-les/plan-pecce-o-chko/>
- [3] Vyhláška č. 197/1989 Sb. *Vyhláška ministerstva kultury České socialistické republiky o zřízení chráněné krajinné oblasti Blanský les*. Ze dne 8. prosince 1989.
- [4] KYSELKA, Igor. *Architektura krajiny a rekreace: architektura a urbanismus krajiny a zeleně*. Ostrava: VŠB - Technická univerzita Ostrava, 2007. ISBN 978-80-248-1642-5.
- [5] WOKOUN, René a Jiří VYSTOUPIL. *Geografie cestovního ruchu a rekreace*. Praha: Státní pedagogické nakladatelství, 1987. Učební texty vysokých škol.
- [6] ROZMANOVÁ, Naděžda, Igor KYSELKA a Jitka MEJSNAROVÁ. PRINCIPY A PRAVIDLA ÚZEMNÍHO PLÁNOVÁNÍ: Kapitola C.6 Rekreace. *Ústav územního rozvoje* [online]. [cit. 2020-05-15]. Dostupné z: <http://www.uur.cz/default.asp?ID=2571>
- [7] Zákon č. 114/1992 Sb. *Zákon České národní rady o ochraně přírody a krajiny*. Ze dne 19. února 1992.
- [8] VOREL, Ivan. Principy a pravidla územního plánování: Kapitola B.2.3 Krajina. *Ústav územního rozvoje* [online]. [cit. 2020-05-15]. Dostupné z: <http://www.uur.cz/default.asp?ID=2571>
- [9] Úplné znění Politiky územního rozvoje České republiky, ve znění Aktualizací č. 1, 2 a 3. In: *Ministerstvo pro místní rozvoj* [online]. 2019 [cit. 2020-05-15]. Dostupné z: <https://www.mmr.cz/cs/ministerstvo/stavebni-pravo/koncepce-a-strategie/politika-uzemniho-rozvoje-ceske-republiky/uplne-zneni-politiky-uzemniho-rozvoje-ceske-republ>
- [10] Zásady územního rozvoje Jihočeského kraje úplné znění po 6. aktualizaci a rozsudku Nejvyššího správního soudu. In: *Geoportál Jihočeského kraje* [online]. 2018 [cit. 2020-05-15]. Dostupné z: <https://geoportal.kraj-jihocesky.gov.cz/gs/zasady-uzemniho-rozvoje/>
- [11] Nemovité památky. *Národní památkový ústav* [online]. [cit. 2020-05-15]. Dostupné z: <https://www.npu.cz/nemovite-pamatky>
- [12] Hrad Dívčí Kámen. *Oficiální stránky hradu Dívčí Kámen* [online]. [cit. 2020-05-15]. Dostupné z: <http://www.divcikamen.cz/uvodni-strana/>
- [13] O Správě CHKO Blanský les. In: *Agentura ochrany přírody a krajiny České republiky* [online]. [cit. 2020-05-15]. Dostupné z: <http://blanskyles.ochranaprirody.cz/o-sprave-chko-blansky-les/>
- [14] Keltské oppidum. In: *Památkový katalog Národního památkového ústavu* [online]. [cit. 2020-05-15]. Dostupné z: <https://www.pamatkovykatalog.cz/keltske-oppidum-19044632>
- [15] Ortofotomapa 2019. In: *Geoportál Jihočeského kraje* [online]. [cit. 2020-05-15]. Dostupné z: <https://geoportal.kraj-jihocesky.gov.cz/javascript/orto/>
- [16] Holubov, oppidum Třísov. In: *Katalog archeologických památek na území ČR* [online]. [cit. 2020-05-15]. Dostupné z: <http://www.archeolog.cz/lokalita/oppidum-trisov/15>
- [17] Zlatá Koruna. In: *Ze-vzduchu: Letecké fotografie mnoha obcí a zajímavých míst* [online]. [cit. 2020-05-15]. Dostupné z: <https://www.ze-vzduchu.cz/fotografie-obci-p-az-z/category/222-zlata-koruna>
- [18] Kleť. In: *Ze-vzduchu: Letecké fotografie mnoha obcí a zajímavých míst* [online]. [cit. 2020-05-15]. Dostupné z: <https://www.ze-vzduchu.cz/fotografie-zajimavych-mist-ze-vzduchu/category/248-klet>
- [19] Hrad a klášter Kuklov. *Český Krumlov tourism* [online]. [cit. 2020-05-15]. Dostupné z: http://www.encyklopedie.ckrumlov.cz/docs/cz/region_histor_kuklov.xml
- [20] Holašovice - představení. *České dědictví UNESCO* [online]. [cit. 2020-05-15]. Dostupné z: https://www.unesco-czech.cz/holasovice/predstaveni/#page_start
- [21] Fotogalerie. *Holašovice: oficiální stránky obce* [online]. [cit. 2020-05-15]. Dostupné z: <http://www.holasovice.eu/fotogalerie/holasovice/>
- [22] Zámek s parkem. *Památkový katalog Národního památkového ústavu* [online]. [cit. 2020-05-15]. Dostupné z: <https://pamatkovykatalog.cz/zamek-s-parkem-19144951>
- [23] Chvalšiny. *Ze-vzduchu: Letecké fotografie mnoha obcí a zajímavých míst* [online]. [cit. 2020-05-15]. Dostupné z: <https://www.ze-vzduchu.cz/fotografie-obci-ch-az-o/category/732-chvalsiny>
- [24] Galerie. *Camping Chvalšiny* [online]. [cit. 2020-05-15]. Dostupné z: <https://www.campingchvalsiny.nl/cs/galerie/>
- [25] Ústřední seznam kulturních památek. *Památkový katalog Národního památkového ústavu* [online]. [cit. 2020-05-16]. Dostupné z: <https://www.pamatkovykatalog.cz/uskp>

- [26] Kam na houby smíme a nesmíme. *Agentura ochrany přírody a krajiny České republiky* [online]. [cit. 2020-05-16]. Dostupné z: <http://blanskyles.ochranaprirody.cz/publikacni-cinnost/publikace-ke-stazeni/kam-na-houby-smime-a-nesmime/>
- [27] Hromadná ubytovací zařízení České republiky. *Český statistický úřad* [online]. [cit. 2020-05-16]. Dostupné z: <https://vdb.czso.cz/huz/>
- [28] Brložsko. *Agentura ochrany přírody a krajiny České republiky* [online]. [cit. 2020-05-16]. Dostupné z: <http://blanskyles.ochranaprirody.cz/informace/naucne-stezky-v-blanskem-lese/brlozsko/>
- [29] Červený Dvůr. *Agentura ochrany přírody a krajiny České republiky* [online]. [cit. 2020-05-16]. Dostupné z: <http://blanskyles.ochranaprirody.cz/informace/naucne-stezky-v-blanskem-lese/cerveny-dvur/>
- [30] Kolem Kletě. *Agentura ochrany přírody a krajiny České republiky* [online]. [cit. 2020-05-16]. Dostupné z: <http://blanskyles.ochranaprirody.cz/informace/naucne-stezky-v-blanskem-lese/kolem-klete/>
- [31] Granátník. *Agentura ochrany přírody a krajiny České republiky* [online]. [cit. 2020-05-16]. Dostupné z: <http://blanskyles.ochranaprirody.cz/informace/naucne-stezky-v-blanskem-lese/granatnik/>
- [32] Vyšenské kopce. *Agentura ochrany přírody a krajiny České republiky* [online]. [cit. 2020-05-16]. Dostupné z: <http://blanskyles.ochranaprirody.cz/informace/naucne-stezky-v-blanskem-lese/vysenske-kopce/>
- [33] Třísov - Dívčí Kámen - Holubov. *Agentura ochrany přírody a krajiny České republiky* [online]. [cit. 2020-05-16]. Dostupné z: <http://blanskyles.ochranaprirody.cz/informace/naucne-stezky-v-blanskem-lese/trisov-divci-kamen-holubov/>
- [34] Památné stromy. *Agentura ochrany přírody a krajiny České republiky* [online]. [cit. 2020-05-16]. Dostupné z: <http://blanskyles.ochranaprirody.cz/charakteristika-oblasti/pamatne-stromy/>
- [35] Vydané materiály: Aktivní dovolená v jižních Čechách. *Jihočeská centrála cestovního ruchu* [online]. [cit. 2020-05-16]. Dostupné z: <https://www.jccr.cz/cinnost-a-sluzby-jccr/vydane-materialy>
- [36] PŘÍSPĚVATELÉ OPENSTREETMAP. Cyklotrasy v ČR. *OpenStreetMap* [online]. [cit. 2020-05-16]. Dostupné z: https://wiki.openstreetmap.org/wiki/Cs:Cyklotrasy_v_%C4%8CR
- [37] O kempu. *Kemp Koruna* [online]. [cit. 2020-05-16]. Dostupné z: <http://www.kempkoruna.cz/pages/cz/uvod.php>
- [38] Kempy řeka Vltava. *Kempy z celé ČR* [online]. [cit. 2020-05-16]. Dostupné z: <https://www.ekempy.cz/mapa/reka/vltava>
- [39] Tábořiště. *U Kelta* [online]. [cit. 2020-05-16]. Dostupné z: <https://www.ukelta.cz/taboriste/>
- [40] Mapa revírů. *Jihočeský územní svaz ČRS: Oficiální web Českého rybářského svazu, z.s., Jihočeský územní svaz* [online]. [cit. 2020-05-16]. Dostupné z: <http://www.crsb.cz/mapa-reviru/>
- [41] Plán odpadového hospodářství Jihočeského kraje. *Ministerstvo životního prostředí* [online]. [cit. 2020-05-21]. Dostupné z: https://www.mzp.cz/cz/plan_odpadoveho_hospodarstvi_jihocesky_kraj

Seznam obrázků

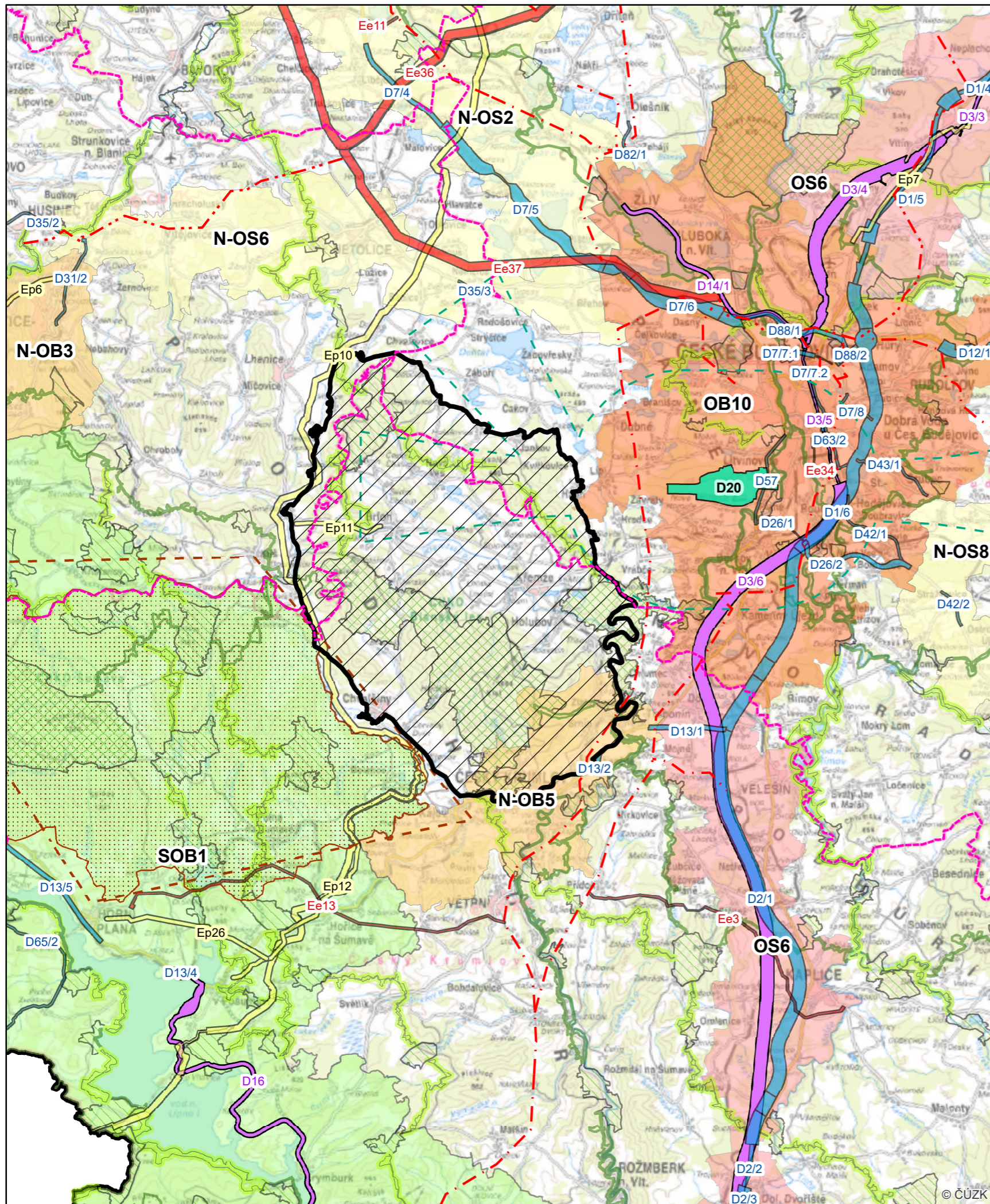
- Obrázek 1: Vymezení CHKO Blanský les v ČR
Obrázek 2: Vymezení CHKO Blanský les v rámci kraje
Obrázek 3: Znak CHKO Blanský les [13]
Obrázek 4: Přírodní rezervace Jaronínská bučina
Obrázek 5: Zonace CHKO Blanský les [2]
Obrázek 6: Vyvrácené stromy v CHKO Blanský les
Obrázek 7: Zřícenina hradu Dívčí Kámen
Obrázek 8: Letecký pohled na třísovské oppidum [15]
Obrázek 9: Třísovské oppidum-situace [16]
Obrázek 10: Cisterciánský klášter Zlatá Koruna [17]
Obrázek 11: Vodácký kemp Zlatá Koruna [17]
Obrázek 12: Restaurace a rozhledna Kleť
Obrázek 13: Krajina Blanského lesa s dominantou vysílače Kleť [18]
Obrázek 14: Pohled z rozhledny Kleť směrem na Křemžskou kotlinu
Obrázek 15: Klášter Kuklov, celek [19]
Obrázek 16: Kuklovský klášter vnitřní pohled
Obrázek 17: Typická jihočeská zástavba obce [21]
Obrázek 18: Holašovický Stonehenge. autor: Michal Haman
Obrázek 19: Zámek Červený dvůr [22]
Obrázek 20: Letecký pohled na obec Chvalšiny [23]
Obrázek 21: Vodní plocha v kempu Chvalšiny [24]
Obrázek 22: Památný dub v Chlumečku u Křemže [34]
Obrázek 23: Borová alej
Obrázek 24: Vyhlídka vrcholu Kluk. autor: Iveta Haman Karbulková
Obrázek 25: Tábořiště U Kelta [39]
Obrázek 26: Kemp Zlatá Koruna [17]
Obrázek 27: Koupaliště Brloh
Obrázek 28: Koupaliště Brloh, velký bazén
Obrázek 29: Nevyužívané víceúčelové hřiště Brloh
Obrázek 30: Udržované fotbalové hřiště Nová ves

Seznam tabulek

- Tabulka 1: Přehled ORP, obcí a katastrálních území nacházejících se v oblasti CHKO Blanský les [2]
Tabulka 3: Soupis územně plánovacích podkladů. Tabulka vznikla na základě dat z geoportálu Jihočeského kraje
Tabulka 2: Soupis územně plánovací dokumentace. Tabulka vznikla na základě dat z geoportálu Jihočeského kraje
Tabulka 4: Využití území na ploše CHKO Blanský les [2]
Tabulka 5: Rozlohy jednotlivých zón CHKO [2]
Tabulka 6: Přehled bonity půd v území a jejich rozlohy. Tabulka vznikla na základě dat BPEJ z ArcGIS online
Tabulka 7: Významné podzemní zdroje pitné vody v CHKO Blanský les [2]
Tabulka 8: Seznam vysílačů v CHKO Blanský les [2]
Tabulka 9: Občanská vybavenost v řešeném území. Tabulka vznikla z dat veřejných zdrojů a vlastního průzkumu
Tabulka 10: Přehled vegetačních stupňů v řešeném území
Tabulka 11: Jednotlivé rozlohy zemědělsky využívaných ploch
Tabulka 12: Památkově chráněné objekty v CHKO Blanský les, tabulka vznikla na základě dat z památkového katalogu NPÚ [25]
Tabulka 13: Hromadná ubytovací zařízení v CHKO Blanský les k 24.2.2020, tabulka vznikla na základě dat z ČSÚ [27]
Tabulka 14: Seznam cyklotras vedoucích zcela nebo částečně přes území CHKO Blanský les [36]
Tabulka 15: Seznam kempů u řeky Vltavy v řešeném území [37] [38] [39]
Tabulka 16: Tabulka s výpisem revírů Českého rybářského svazu zasahujících do řešeného území [40]

Seznam příloh

- Výkres širších vztahů – výkres byl zpracován v programu ArcMap 10.7
Výkres hodnot území – výkres byl zpracován v programu ArcMap 10.7
Přírodní podmínky a turismus – výkres vznikl z převzatých grafických příloh plánu péče CHKO [2]
Lesní hospodářství a krajinný ráz – výkres vznikl z převzatých grafických příloh plánu péče CHKO [2]



VYSVĚTLIVKY

- sídlo s 1000 a více obyvateli
- sídlo s méně než 1000 obyvateli • budova
- HLINSKO**
- Bystrice**
- BEZDĚKOV pod Třanínem*
- Ondřejov*
- Kojkovice*
- Velikost popisu sídel odpovídá počtu obyvatel.
- PRAHA** hlavní město
- BRNO** sídlo kraje
- P i z e ň - j i h** název okresu
- 2** číslo obvodu v hl. m. Praze
- státní hranice
- krajská hranice
- okresní hranice, hranice obvodu hl. m. Prahy
- hranice národního parku (NP), chráněné krajinné oblasti (CHKO)
- železnice neelektrizovaná jednokolejná s tunelem
- neelektrizovaná vícekolejná s přejezdem
- elektrizovaná jednokolejná s mostem
- elektrizovaná vícekolejná
- lanová dráha
- železniční stanice • železniční zastávka
- dálnice I. tř., dálnice II. tř.
- silnice pro motorová vozidla
- silnice I. tř. s tunelem
- silnice II. tř.
- silnice III. tř.
- dálnice a silnice ve stavbě
- neevidovaná silnice, hlavní spojovací cesta
- mimoúrovňňové křížení
- letiště
- vodní tok stálý povrchový • podzemní část toku
- jezero
- hráz rybníka, vodní nádrž
- přívod
- močál, rašeliníště
- les
- 1362 kótovaný bod
- 800/10 kopec
- VRCHOVINA**
- pohoří, vrchovina, nížina
- vrstevnice • terénní stupeň, jáma
- skály • jeskyně

Legenda

- Řešené území CHKO Blanský les
- Krajská hranice
- Okresní hranice
- Letiště České Budějovice
- Letiště České Budějovice OP
- Vojenský újezd Boletice
- Vojenský újezd Boletice OP
- Jevy vymezené Politikou územního rozvoje**
- Rozvojová oblast republikového významu
- Rozvojová osa republikového významu
- Specifická oblast republikového významu
- Jevy schvalované ze ZUR Jihočeského kraje**
- Rozvojová oblast nadmístního významu
- Rozvojová osa nadmístního významu
- Koridory zásobování elektrickou energií
- Koridory zásobování plynem
- Koridory silniční dopravy
- Koridory železniční dopravy
- Územní systém ekologické stability**
- Nadregionální biocentrum
- Nadregionální biokoridor
- Regionální biocentrum
- Regionální biokoridor
- Vedení elektrické energie**
- VN - 110 kV
- VVN - 220 kV



STUDIJNÍ PROGRAM: Stavební inženýrství	Fakulta stavební ČVUT v Praze	
STUDIJNÍ OBOR: Inženýrství životního prostředí	Katedra urbanismu a územního plánování	
BAKALÁŘSKÁ PRÁCE: Chráněná krajinná oblast Blanský les a její rekreační potenciál	FORMÁT VÝKRESU: A3	
NÁZEV VÝKRESU: Výkres širších vztahů	MĚŘÍTKO: 1:200 000	
ZPRACOVAL: Pavel Vojtko	VEDOUCÍ BAKALÁŘSKÉ PRÁCE: Ing. Václav Jetel, Ph.D	DATUM: květen 2020

Legenda



Vymezení územních částí

- Řešené území CHKO Blanský les
- Správní hranice ORP
- Správní hranice obce
- Hranice katastrálního území

Přírodní podmínky a krajina

- Pozemky určené k plnění funkcí lesa
- Travní porost
- Zemědělská půda
- Vodní plochy
- Vodní toky
- Zastavěné území

Geologie a archeologie

- Chráněné ložisko nerostných surovin
- Lom stavebního kamene
- Území s archeologickými nálezy**
- Kategorie I - prokázaná území
- Kategorie II - předpokládaná území
- Kategorie IV - vytěžená území

Kulturní hodnoty

Světové dědictví UNESCO

- Holašovice
- Významné kulturní památky
- 1 - Dívčí Kámen
- 2 - Keltské oppidum Třísov
- 4 - Rozhledna Klet'
- 5 - Kuklov
- 6 - Holašovice - památka UNESCO
- 7 - Zámek Červený Dvůr
- 8 - Chvalšiny
- Národní kulturní památky
- 3 - Cisterciácký klášter Zlatá Koruna

Památková Zóna

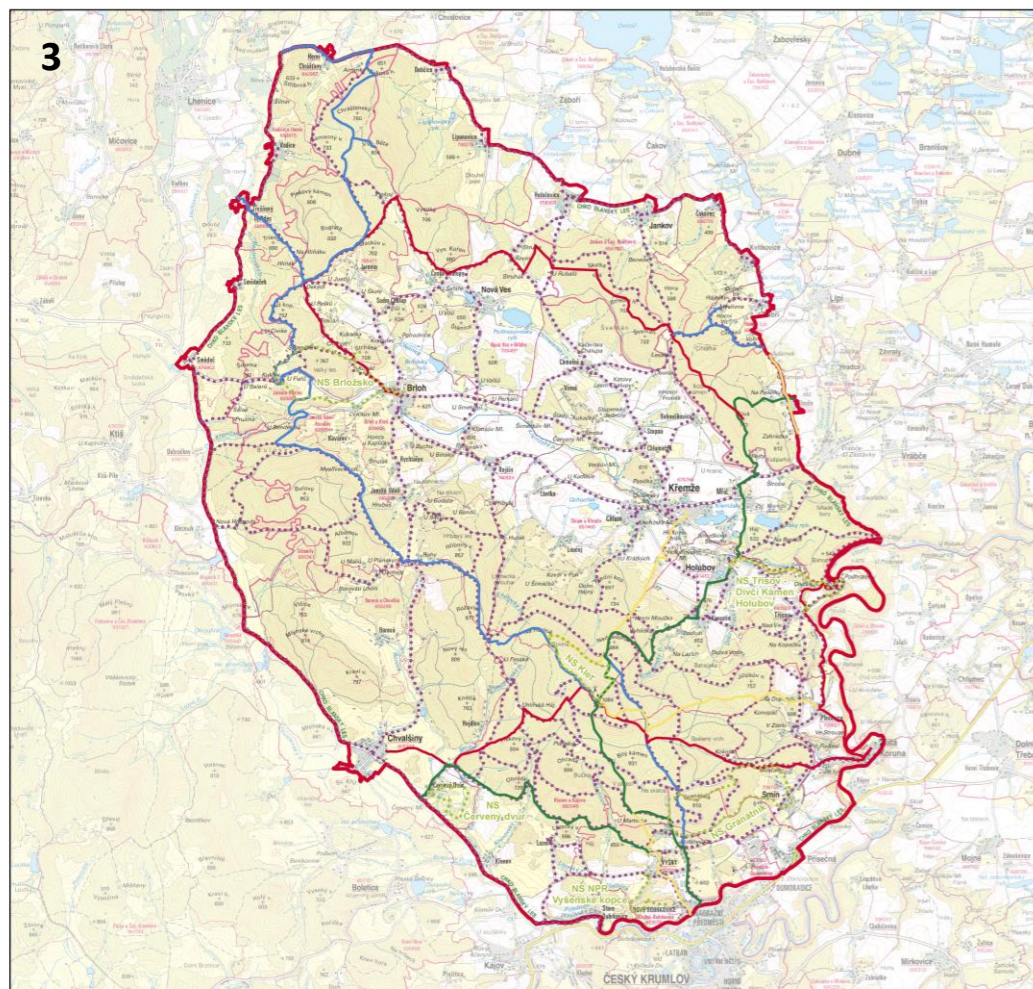
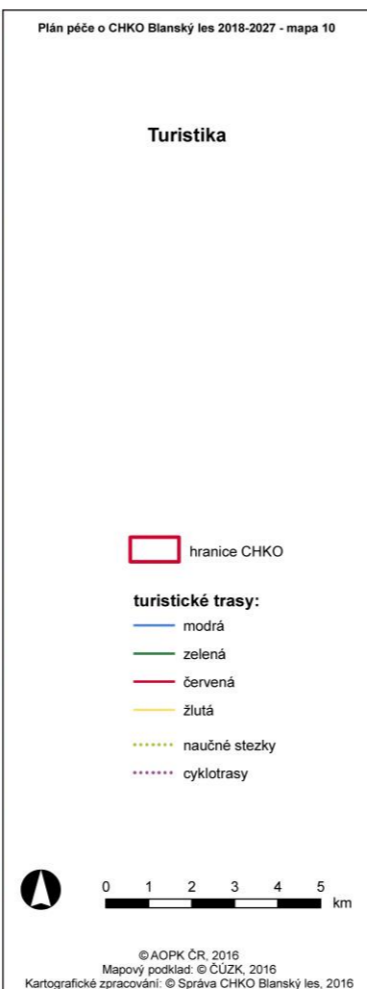
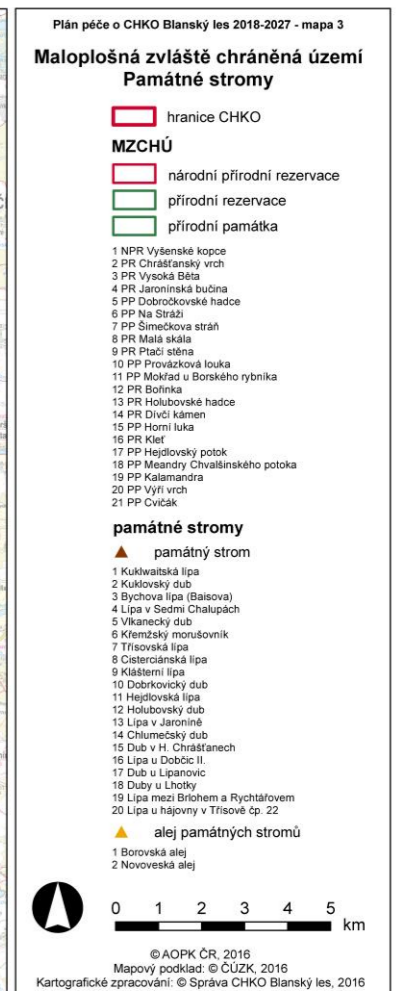
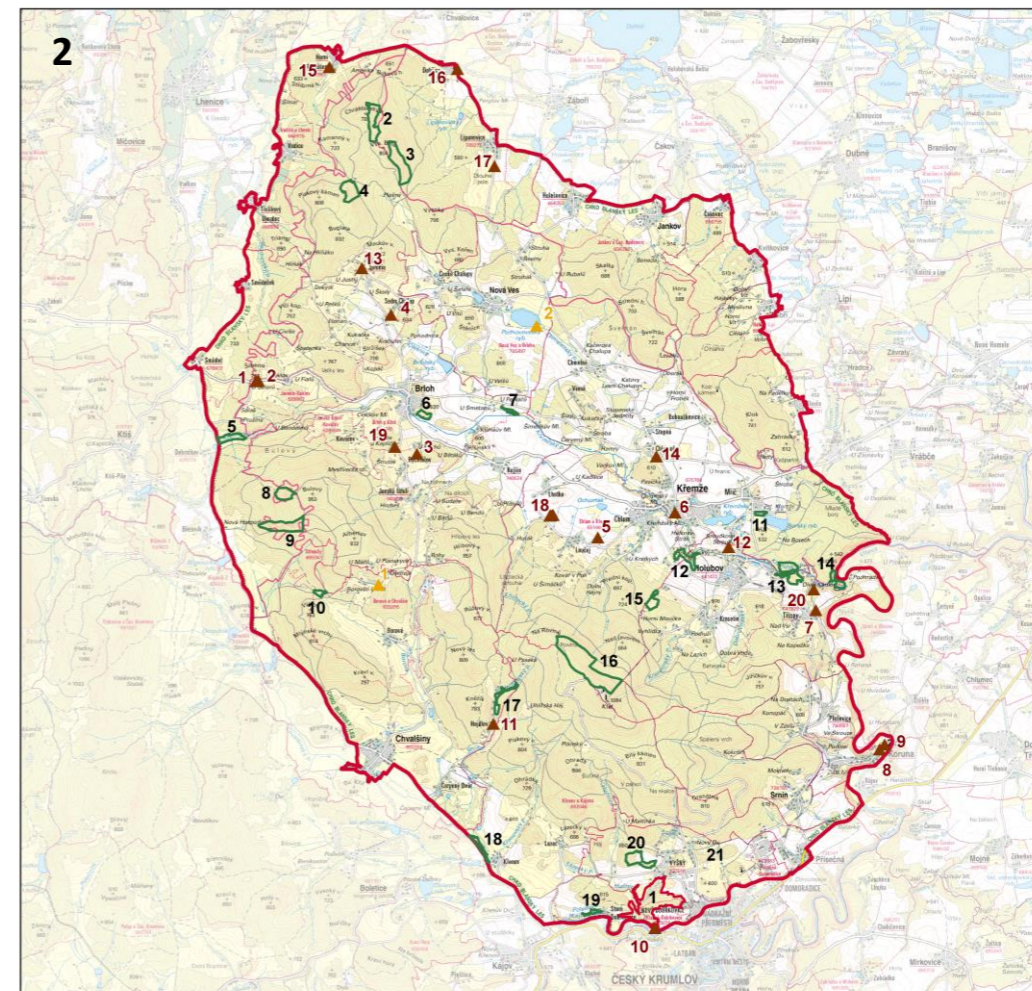
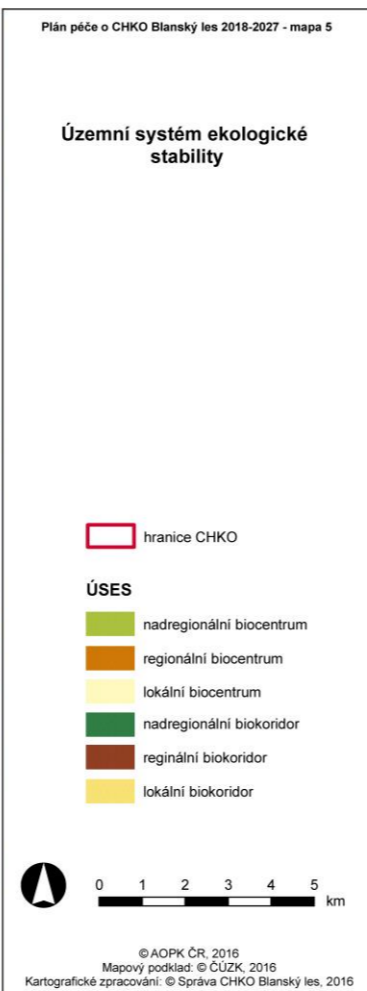
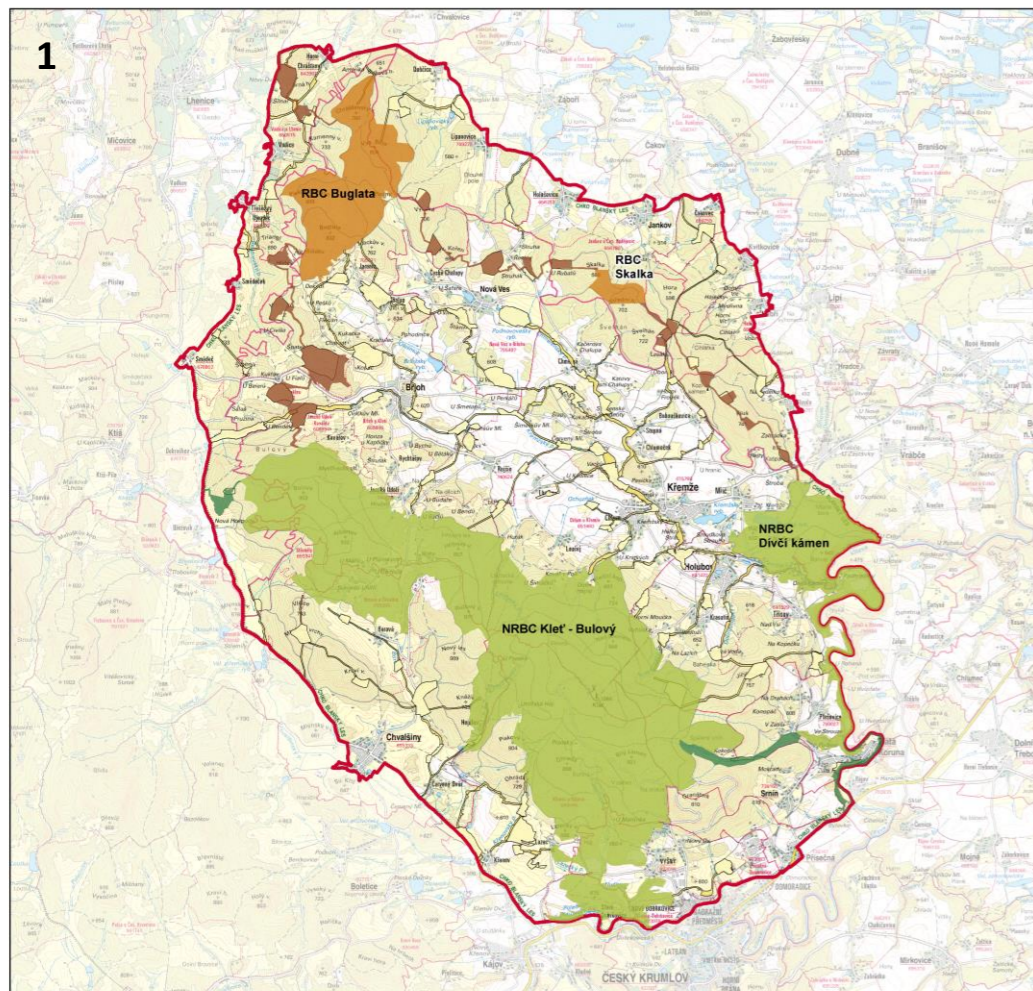
- Městská památková zóna
- Vesnická památková zóna

Památková rezervace

- Archeologická památková rezervace
- Vesnická památková rezervace



STUDIJNÍ PROGRAM: Stavební inženýrství	Fakulta stavební ČVUT v Praze Katedra urbanismu a územního plánování	
STUDIJNÍ OBOR: Inženýrství životního prostředí		
BAKALÁŘSKÁ PRÁCE: Chráněná krajinná oblast Blanský les a její rekreační potenciál		FORMÁT VÝKRESU: A3
NÁZEV VÝKRESU: Výkres hodnot území		MĚŘÍTKO: 1:80 000
ZPRACOVAL: Pavel Vojtko	VEDOUCÍ BAKALÁŘSKÉ PRÁCE: Ing. Václav Jetel, Ph.D	DATUM: květen 2020



STUDIJNÍ PROGRAM:
Stavební inženýrství

STUDIJNÍ OBOR:
Inženýrství životního prostředí

BAKALÁŘSKÁ PRÁCE:
Chráněná krajinná oblast Blanský les a její rekreační potenciál

NÁZEV VÝKRESU:
Přírodní podmínky a turistika

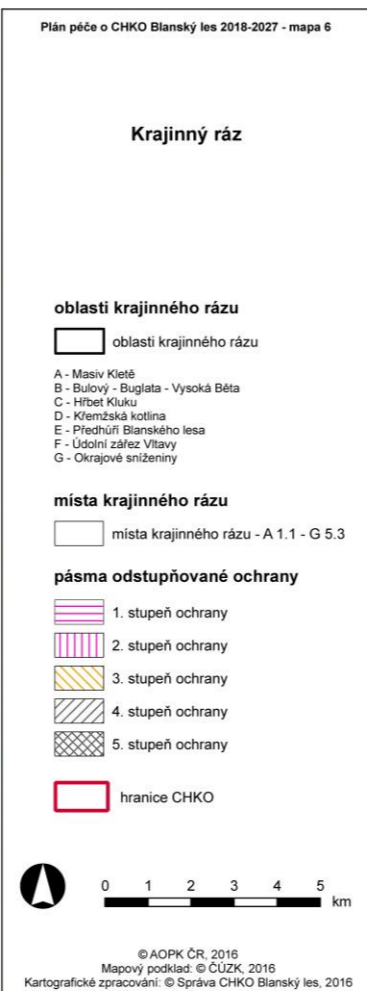
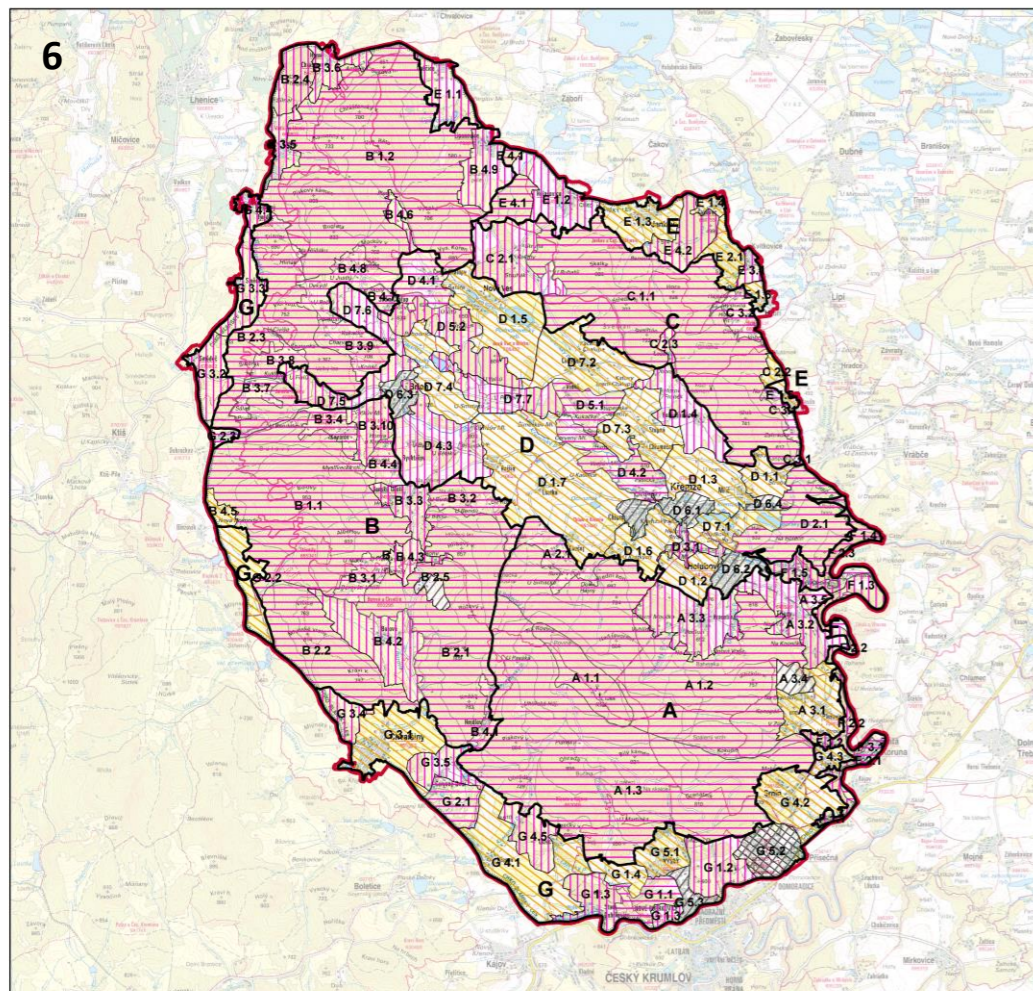
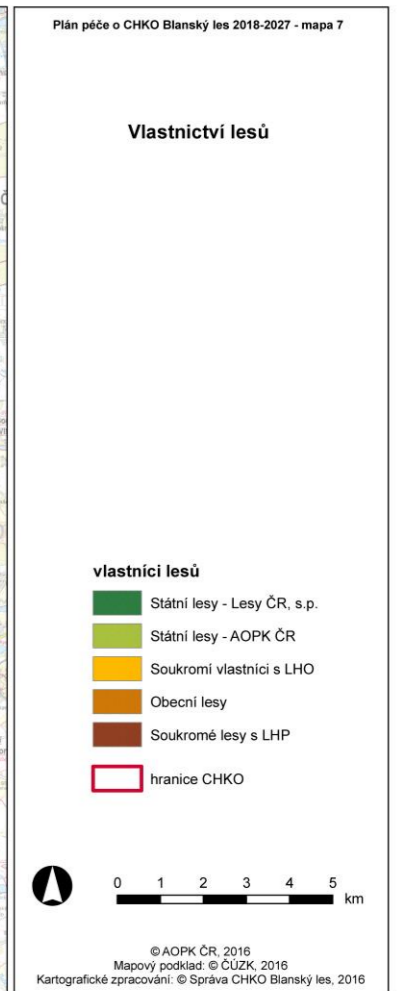
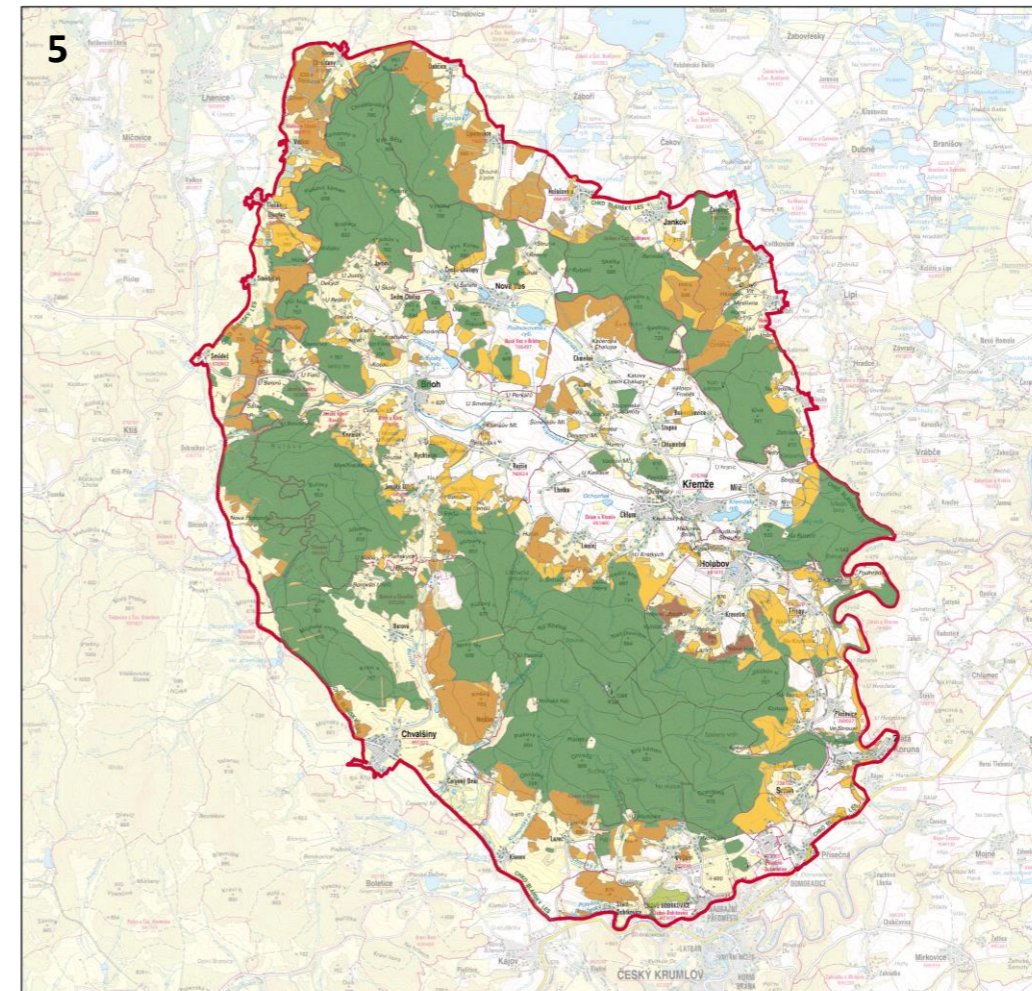
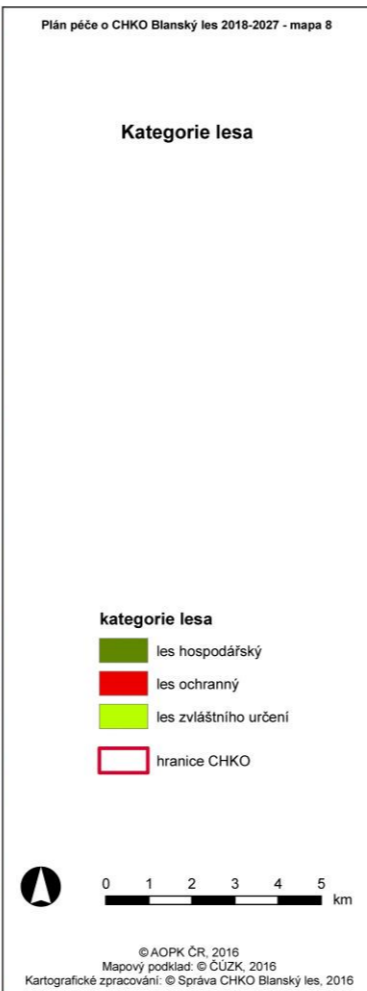
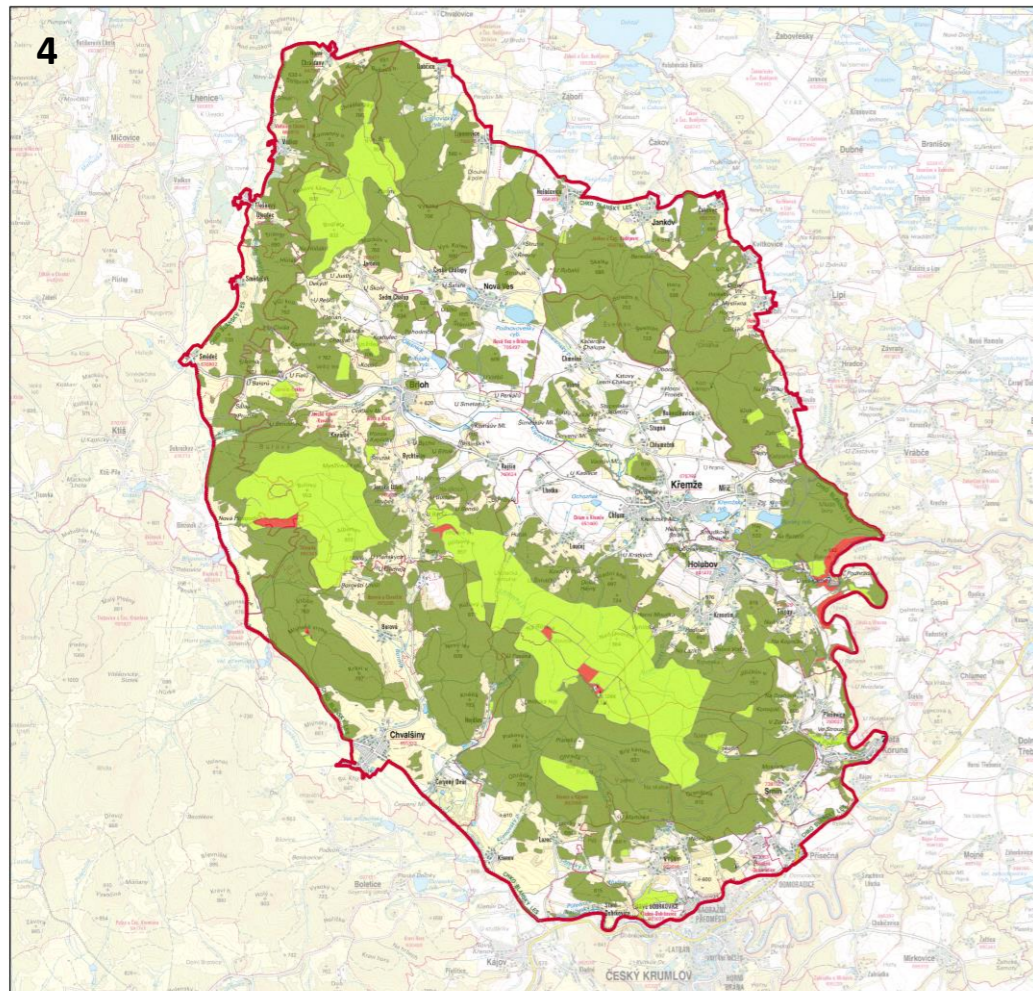
ZPRACOVAL:
Pavel Vojtko

Fakulta stavební ČVUT v Praze
Katedra urbanismu a územního plánování

FORMÁT VÝKRESU:
A3

DATUM:
květen 2020

VEDOUČÍ BAKALÁŘSKÉ PRÁCE:
Ing. Václav Jetel, Ph.D.



Legenda

4. Výkres kategorie lesa
5. Výkres vlastnictví lesů
6. Výkres oblastí krajinného rázu

Výkresy byly převzaty z grafických příloh plánu péče CHKO Blanský les [2]

STUDIJNÍ PROGRAM: Stavební inženýrství	Fakulta stavební ČVUT v Praze Katedra urbanismu a územního plánování	
STUDIJNÍ OBOR: Inženýrství životního prostředí		
BAKALÁŘSKÁ PRÁCE: Chráněná krajinná oblast Blanský les a její rekreační potenciál		
NÁZEV VÝKRESU: Lesní hospodářství a Krajinný ráz	FORMÁT VÝKRESU: A3	
ZPRACOVAL: Pavel Vojtko	VEDOUCÍ BAKALÁŘSKÉ PRÁCE: Ing. Václav Jetel, Ph.D.	DATUM: květen 2020