

SHRNUTÍ VLASTNOSTÍ HODNOCENÝCH KONSTRUKCÍ

Teplo 2017 EDU tepelná ochrana budov (ČSN 730540, EN ISO 6946, EN ISO 13788)

Název kce	Typ	R [m2K/W]	U [W/m2K]	Ma,max[kg/m2]	Odpaření	DeltaT10 [C]
Ytong-sedlová střecha...	střecha	7.545	0.130	nedochází ke kondenzaci v.p.		---

Vysvětlivky:

R	tepelný odpor konstrukce
U	součinitel prostupu tepla konstrukce
Ma,max	maximální množství zkond. vodní páry v konstrukci za rok
DeltaT10	pokles dotykové teploty podlahové konstrukce.

KOMPLEXNÍ POSOUZENÍ SKLADBY STAVEBNÍ KONSTRUKCE Z HLEDISKA ŠÍŘENÍ TEPLA A VODNÍ PÁRY

podle EN ISO 13788, EN ISO 6946, ČSN 730540 a STN 730540

Teplo 2017 EDU

Název úlohy : **Ytong-sedlová střecha**

Zpracovatel : TT 2017

Zakázka :

Datum : 27.04.2020

ZADANÁ SKLADBA A OKRAJOVÉ PODMÍNKY :

Typ hodnocené konstrukce : Střecha jednoplášťová
Korekce součinitele prostupu dU : 0.000 W/m2K

Skladba konstrukce (od interiéru) :

Číslo	Název	D [m]	Lambda [W/(m.K)]	c [J/(kg.K)]	Ro [kg/m3]	Mi [-]	Ma [kg/m2]
1	OSB desky	0,0125	0,1300	1700,0	650,0	50,0	0.0000
2	Dörken Delta-R	0,0003	0,1700	1000,0	1100,0	400000,0	0.0000
3	Puren PIR plus	0,1800	0,0250	1500,0	35,0	220,0	0.0000
4	Puren-parozábr	0,0003	0,1700	1000,0	930,0	10000,0	0.0000
5	Uzavřená vzduch	0,0100	0,0670	1010,0	1,2	1,0	0.0000
6	OSB desky	0,0125	0,1300	1700,0	650,0	50,0	0.0000

Poznámka: D je tloušťka vrstvy, Lambda je návrhová hodnota tepelné vodivosti vrstvy, C je měrná tepelná kapacita vrstvy, Ro je objemová hmotnost vrstvy, Mi je faktor difúzního odporu vrstvy a Ma je počáteční zabudovaná vlhkost ve vrstvě.

Číslo	Kompletní název vrstvy	Interní výpočet tep. vodivosti
1	OSB desky	---
2	Dörken Delta-Reflex	---
3	Puren PIR plus	---
4	Puren-parozábrana	---
5	Uzavřená vzduch. dutina tl. 10 mm	---
6	OSB desky	---

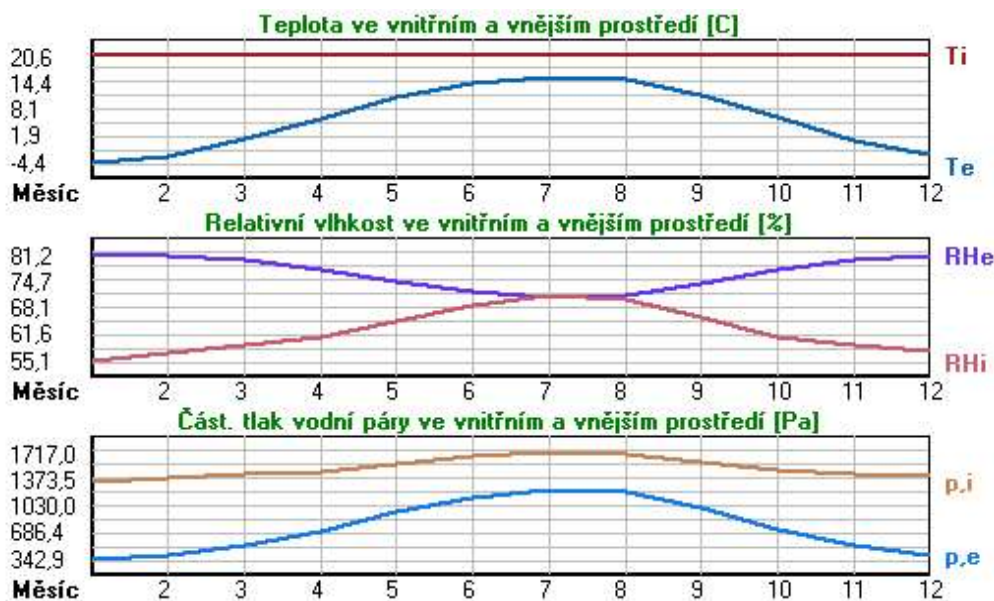
Okrajové podmínky výpočtu :

Tepelný odpor při přestupu tepla v interiéru Rsi : 0.10 m2K/W
dtto pro výpočet vnitřní povrchové teploty Rsi : 0.25 m2K/W
Tepelný odpor při přestupu tepla v exteriéru Rse : 0.04 m2K/W
dtto pro výpočet vnitřní povrchové teploty Rse : 0.04 m2K/W

Návrhová venkovní teplota T_e : -13.0 C
 Návrhová teplota vnitřního vzduchu T_{ai} : 20.6 C
 Návrhová relativní vlhkost venkovního vzduchu RHe : 84.0 %
 Návrhová relativní vlhkost vnitřního vzduchu RHi : 55.0 %

Měsíc	Délka [dny/hodiny]	T_{ai} [C]	RHi [%]	P_i [Pa]	T_e [C]	RHe [%]	P_e [Pa]	
1	31	744	20.6	55.1	1336.3	-4.4	81.2	342.9
2	28	672	20.6	57.3	1389.6	-2.9	80.8	387.4
3	31	744	20.6	58.8	1426.0	1.0	79.5	521.8
4	30	720	20.6	60.7	1472.1	5.7	77.5	709.4
5	31	744	20.6	64.9	1573.9	10.7	74.5	958.1
6	30	720	20.6	68.7	1666.1	13.9	72.0	1142.9
7	31	744	20.6	70.8	1717.0	15.5	70.4	1239.1
8	31	744	20.6	70.1	1700.0	15.0	70.9	1208.4
9	30	720	20.6	65.6	1590.9	11.3	74.1	991.8
10	31	744	20.6	61.0	1479.4	6.3	77.1	735.7
11	30	720	20.6	58.8	1426.0	0.9	79.5	518.1
12	31	744	20.6	57.7	1399.3	-2.6	80.7	396.8

Poznámka: T_{ai} , RHi a P_i jsou prům. měsíční parametry vnitřního vzduchu (teplota, relativní vlhkost a částečný tlak vodní páry) a T_e , RHe a P_e jsou prům. měsíční parametry v prostředí na vnější straně konstrukce (teplota, relativní vlhkost a částečný tlak vodní páry).



Průměrná měsíční venkovní teplota T_e byla v souladu s EN ISO 13788 snížena o 2 C (orientační zohlednění výměny tepla sáláním mezi střechou a oblohou).

Pro vnitřní prostředí byla uplatněna přírážka k vnitřní relativní vlhkosti : 5.0 %

Výchozí měsíc výpočtu bilance se stanovuje výpočtem podle EN ISO 13788.

Počet hodnocených let : 1

VÝSLEDKY VÝPOČTU HODNOCENÉ KONSTRUKCE :

Tepelný odpor a součinitel prostupu tepla podle EN ISO 6946:

Tepelný odpor konstrukce R : 7.545 m²K/W
 Součinitel prostupu tepla konstrukce U : **0.130 W/m²K**

Součinitel prostupu zabudované kce U_{kc} : 0.15 / 0.18 / 0.23 / 0.33 W/m²K

Uvedené orientační hodnoty platí pro různou kvalitu řešení tep. mostů vyjádřenou přibližnou přírážkou podle poznámek k čl. B.9.2 v ČSN 730540-4.

Difúzní odpor a tepelně akumuláční vlastnosti:

Difúzní odpor konstrukce Z_pT : 7.6E+0011 m/s

Teplotní útlum konstrukce Ny^* podle EN ISO 13786 : 91.3

Fázový posun teplotního kmitu Ψ_i^* podle EN ISO 13786 : 4.3 h

Teplota vnitřního povrchu a teplotní faktor podle ČSN 730540 a EN ISO 13788:

Vnitřní povrchová teplota v návrhových podmínkách $T_{si,p}$: 19.53 C
 Teplotní faktor v návrhových podmínkách $f,R_{si,p}$: 0.968

Obě hodnoty platí pro odpor při přestupu tepla na vnitřní straně $R_{si}=0,25 \text{ m}^2\text{K/W}$.

Číslo měsíce	Minimální požadované hodnoty při max. rel. vlhkosti na vnitřním povrchu:				Vypočtené hodnoty		
	----- 80% -----		----- 100% -----		$T_{si}[C]$	f,R_{si}	$RH_{si}[\%]$
	$T_{si,m}[C]$	$f,R_{si,m}$	$T_{si,m}[C]$	$f,R_{si,m}$			
1	14.7	0.763	11.3	0.627	19.8	0.968	57.9
2	15.3	0.774	11.9	0.628	19.9	0.968	60.0
3	15.7	0.750	12.3	0.574	20.0	0.968	61.1
4	16.2	0.704	12.7	0.473	20.1	0.968	62.5
5	17.2	0.662	13.8	0.310	20.3	0.968	66.2
6	18.2	0.635	14.6	0.112	20.4	0.968	69.6
7	18.6	0.614	15.1	-----	20.4	0.968	71.5
8	18.5	0.620	15.0	-----	20.4	0.968	70.9
9	17.4	0.658	13.9	0.283	20.3	0.968	66.8
10	16.3	0.697	12.8	0.456	20.1	0.968	62.7
11	15.7	0.751	12.3	0.577	20.0	0.968	61.1
12	15.4	0.776	12.0	0.628	19.9	0.968	60.4

Poznámka: RH_{si} je relativní vlhkost na vnitřním povrchu, T_{si} je vnitřní povrchová teplota a f,R_{si} je teplotní faktor.

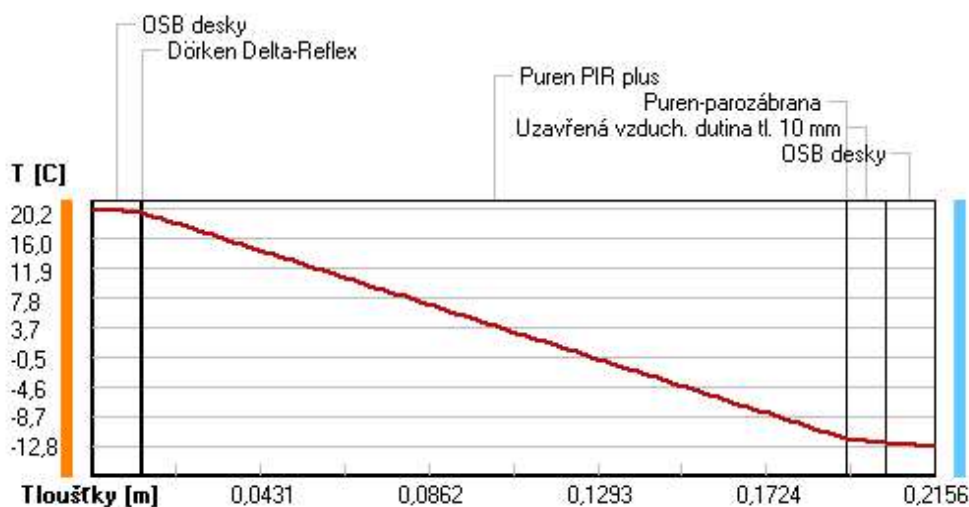
Difúze vodní páry v návrh. podmínkách a bilance vodní páry podle ČSN 730540: (bez vlivu zabudované vlhkosti a sluneční radiace)

Průběh teplot a částečných tlaků vodní páry v návrhových okrajových podmínkách:

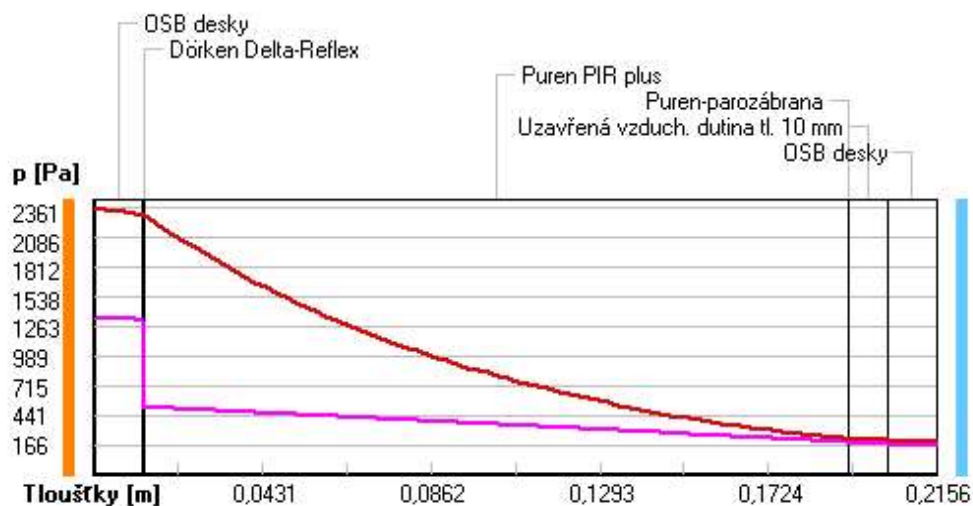
rozhraní:	i	1-2	2-3	3-4	4-5	5-6	e
theta [C]:	20.2	19.7	19.7	-11.7	-11.8	-12.4	-12.8
p [Pa]:	1334	1329	517	196	171	171	166
p,sat [Pa]:	2361	2300	2299	222	222	209	201

Poznámka: theta je teplota na rozhraní vrstev, p je předpokládaný částečný tlak vodní páry na rozhraní vrstev a p,sat je částečný tlak nasycené vodní páry na rozhraní vrstev.

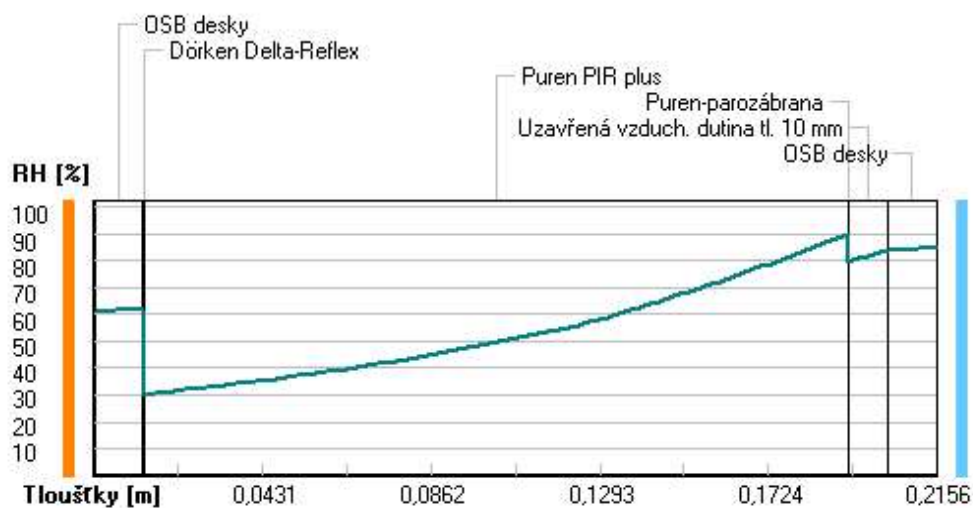
Teploty v typickém místě konstrukce v ustálených návrhových podmínkách



Část. tlaky vodní páry v typickém místě konstrukce v ustál. návrh. podmínkách



Rel. vlhkosti v typickém místě konstrukce v ustál. návrh. podmínkách



Při venkovní návrhové teplotě nedochází v konstrukci ke kondenzaci vodní páry.

Množství difundující vodní páry G_d : 1.623E-0009 kg/(m².s)

Bilance zkondenzované a vypařené vodní páry podle EN ISO 13788:

Roční cyklus č. 1

V konstrukci nedochází během modelového roku ke kondenzaci vodní páry.

Poznámka: Hodnocení difúze vodní páry bylo provedeno pro předpoklad 1D šíření vodní páry převažující skladbou konstrukce. Pro konstrukce s výraznými systematickými tepelnými mosty je výsledek výpočtu jen orientační. Přesnější výsledky lze získat s pomocí 2D analýzy.

Rozmezí relativních vlhkostí v jednotlivých materiálech (pro poslední roční cyklus):

Číslo	Název	Trvání příslušné relativní vlhkosti v materiálu ve dnech za rok				
		pod 60%	60-70%	70-80%	80-90%	nad 90%
1	OSB desky	90	213	62	---	---
2	Dörken Delta-R	90	213	62	---	---
3	Puren PIR plus	---	---	334	31	---
4	Puren-parozábr	---	---	334	31	---
5	Uzavřená vzduc	---	---	365	---	---
6	OSB desky	---	---	334	31	---

Poznámka: S pomocí této tabulky lze zjednodušeně odhadnout, jaké je riziko dosažení nepřipustné hmotnostní vlhkosti materiálu či riziko jeho koroze.

Konkrétně pro dřevo předepisuje ČSN 730540-2/Z1 maximální přípustnou hmotnostní vlhkost 18 %. Ze sorpční křivky pro daný typ dřeva lze odvodit, při jaké relativní vlhkosti vzduchu dosahuje dřevo této kritické hmotnostní vlhkosti. Obvykle jde o cca 80 %.

Pokud je v tabulce výše pro dřevo uveden dlouhodobější výskyt relativní vlhkosti nad 80 %, lze předpokládat, že požadavek ČSN 730540-2 na maximální hmotnostní vlhkost dřeva nebude splněn.