

SHRNUTÍ VLASTNOSTÍ HODNOCENÝCH KONSTRUKCÍ

Teplo 2017 EDU tepelná ochrana budov (ČSN 730540, EN ISO 6946, EN ISO 13788)

Název kce	Typ	R [m2K/W]	U [W/m2K]	Ma,max[kg/m2]	Odpaření	DeltaT10 [C]
Ytong-obvodová stěna...	stěna	6.096	0.160	0.0227	ano	---

Vysvětlivky:

R	tepelný odpor konstrukce
U	součinitel prostupu tepla konstrukce
Ma,max	maximální množství zkond. vodní páry v konstrukci za rok
DeltaT10	pokles dotykové teploty podlahové konstrukce.

KOMPLEXNÍ POSOUZENÍ SKLADBY STAVEBNÍ KONSTRUKCE Z HLEDISKA ŠÍŘENÍ TEPLA A VODNÍ PÁRY

podle EN ISO 13788, EN ISO 6946, ČSN 730540 a STN 730540

Teplo 2017 EDU

Název úlohy : **Ytong-obvodová stěna**
Zpracovatel : TT 2017
Zakázka :
Datum : 26.04.2020

ZADANÁ SKLADBA A OKRAJOVÉ PODMÍNKY :

Typ hodnocené konstrukce : Stěna vnější jednoplášťová
Korekce součinitele prostupu dU : 0.000 W/m2K

Skladba konstrukce (od interiéru) :

Číslo	Název	D [m]	Lambda [W/(m.K)]	c [J/(kg.K)]	Ro [kg/m3]	Mi [-]	Ma [kg/m2]
1	Baumit vápenoc	0,0030	0,4700	790,0	1800,0	25,0	0.0000
2	Ytong P2-400	0,3000	0,1050	1000,0	400,0	7,0	0.0000
3	Isover EPS Gre	0,1000	0,0310	1270,0	16,0	30,0	0.0000
4	Baumit Star EP	0,0050	0,8000	920,0	1400,0	50,0	0.0000

Poznámka: D je tloušťka vrstvy, Lambda je návrhová hodnota tepelné vodivosti vrstvy, C je měrná tepelná kapacita vrstvy, Ro je objemová hmotnost vrstvy, Mi je faktor difúzního odporu vrstvy a Ma je počáteční zabudovaná vlhkost ve vrstvě.

Číslo	Kompletní název vrstvy	Interní výpočet tep. vodivosti
1	Baumit vápenocementová omítka	---
2	Ytong P2-400	---
3	Isover EPS Grey 100	---
4	Baumit Star EPS	---

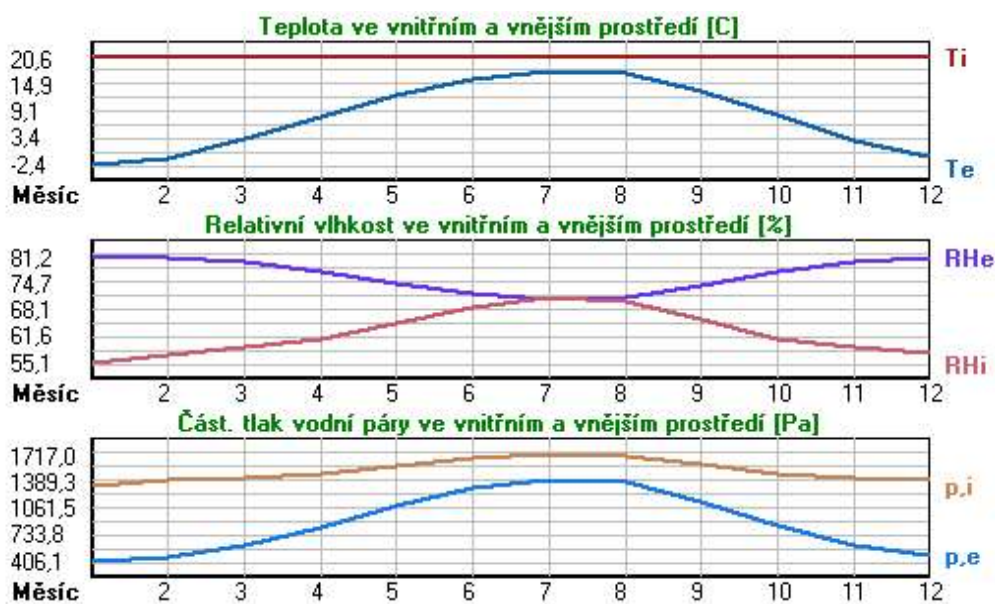
Okrajové podmínky výpočtu :

Tepelný odpor při přestupu tepla v interiéru Rsi : 0.13 m2K/W
dtto pro výpočet vnitřní povrchové teploty Rsi : 0.25 m2K/W
Tepelný odpor při přestupu tepla v exteriéru Rse : 0.04 m2K/W
dtto pro výpočet vnitřní povrchové teploty Rse : 0.04 m2K/W

Návrhová venkovní teplota Te : -13.0 C
Návrhová teplota vnitřního vzduchu Tai : 20.0 C
Návrhová relativní vlhkost venkovního vzduchu RHe : 84.0 %
Návrhová relativní vlhkost vnitřního vzduchu RH*i* : 55.0 %

Měsíc	Délka [dny/hodiny]	Tai [C]	RHi [%]	Pi [Pa]	Te [C]	RHe [%]	Pe [Pa]	
1	31	744	20.6	55.1	1336.3	-2.4	81.2	406.1
2	28	672	20.6	57.3	1389.6	-0.9	80.8	457.9
3	31	744	20.6	58.8	1426.0	3.0	79.5	602.1
4	30	720	20.6	60.7	1472.1	7.7	77.5	814.1
5	31	744	20.6	64.9	1573.9	12.7	74.5	1093.5
6	30	720	20.6	68.7	1666.1	15.9	72.0	1300.1
7	31	744	20.6	70.8	1717.0	17.5	70.4	1407.2
8	31	744	20.6	70.1	1700.0	17.0	70.9	1373.1
9	30	720	20.6	65.6	1590.9	13.3	74.1	1131.2
10	31	744	20.6	61.0	1479.4	8.3	77.1	843.7
11	30	720	20.6	58.8	1426.0	2.9	79.5	597.9
12	31	744	20.6	57.7	1399.3	-0.6	80.7	468.9

Poznámka: Tai, RHi a Pi jsou prům. měsíční parametry vnitřního vzduchu (teplota, relativní vlhkost a částečný tlak vodní páry) a Te, RHe a Pe jsou prům. měsíční parametry v prostředí na vnější straně konstrukce (teplota, relativní vlhkost a částečný tlak vodní páry).



Pro vnitřní prostředí byla uplatněna přírážka k vnitřní relativní vlhkosti : 5.0 %

Výchozí měsíc výpočtu bilance se stanovuje výpočtem podle EN ISO 13788.

Počet hodnocených let : 1

VÝSLEDKY VÝPOČTU HODNOCENÉ KONSTRUKCE :

Teplotný odpor a součinitel prostupu tepla podle EN ISO 6946:

Teplotný odpor konstrukce R : 6.096 m²K/W

Součinitel prostupu tepla konstrukce U : 0.160 W/m²K

Součinitel prostupu zabudované kce U_k : 0.18 / 0.21 / 0.26 / 0.36 W/m²K

Uvedené orientační hodnoty platí pro různou kvalitu řešení tep. mostů vyjádřenou přibližnou přírážkou podle poznámek k čl. B.9.2 v ČSN 730540-4.

Difúzní odpor a tepelně akumulční vlastnosti:

Difúzní odpor konstrukce Z_{pT} : 2.9E+0010 m/s

Teplotní útlum konstrukce Ny* podle EN ISO 13786 : 588.0

Fázový posun teplotního kmitu Psi* podle EN ISO 13786 : 14.2 h

Teplota vnitřního povrchu a teplotní faktor podle ČSN 730540 a EN ISO 13788:

Vnitřní povrchová teplota v návrhových podmínkách T_{si,p} : 18.71 C

Teplotní faktor v návrhových podmínkách f_{Rsi,p} : 0.961

Obě hodnoty platí pro odpor při přestupu tepla na vnitřní straně R_{si}=0,25 m²K/W.

Číslo měsíce	Minimální požadované hodnoty při max. rel. vlhkosti na vnitřním povrchu:	Vypočtené hodnoty
-----	80% ----- 100% -----	

	Tsi,m[C]	f,Rsi,m	Tsi,m[C]	f,Rsi,m	Tsi[C]	f,Rsi	RHsi[%]
1	14.7	0.743	11.3	0.595	19.7	0.961	58.3
2	15.3	0.753	11.9	0.594	19.8	0.961	60.4
3	15.7	0.721	12.3	0.526	19.9	0.961	61.4
4	16.2	0.659	12.7	0.391	20.1	0.961	62.6
5	17.2	0.576	13.8	0.135	20.3	0.961	66.2
6	18.2	0.479	14.6	-----	20.4	0.961	69.5
7	18.6	0.365	15.1	-----	20.5	0.961	71.3
8	18.5	0.409	15.0	-----	20.5	0.961	70.7
9	17.4	0.564	13.9	0.087	20.3	0.961	66.8
10	16.3	0.648	12.8	0.367	20.1	0.961	62.8
11	15.7	0.723	12.3	0.529	19.9	0.961	61.4
12	15.4	0.755	12.0	0.593	19.8	0.961	60.7

Poznámka: RHsi je relativní vlhkost na vnitřním povrchu, Tsi je vnitřní povrchová teplota a f,Rsi je teplotní faktor.

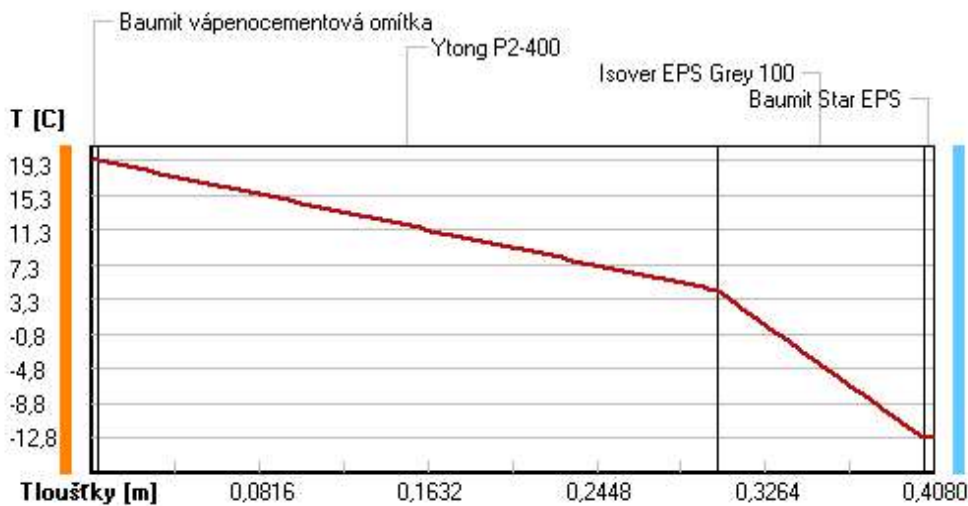
Difúze vodní páry v návrh. podmínkách a bilance vodní páry podle ČSN 730540: (bez vlivu zabudované vlhkosti a sluneční radiace)

Průběh teplot a částečných tlaků vodní páry v návrhových okrajových podmínkách:

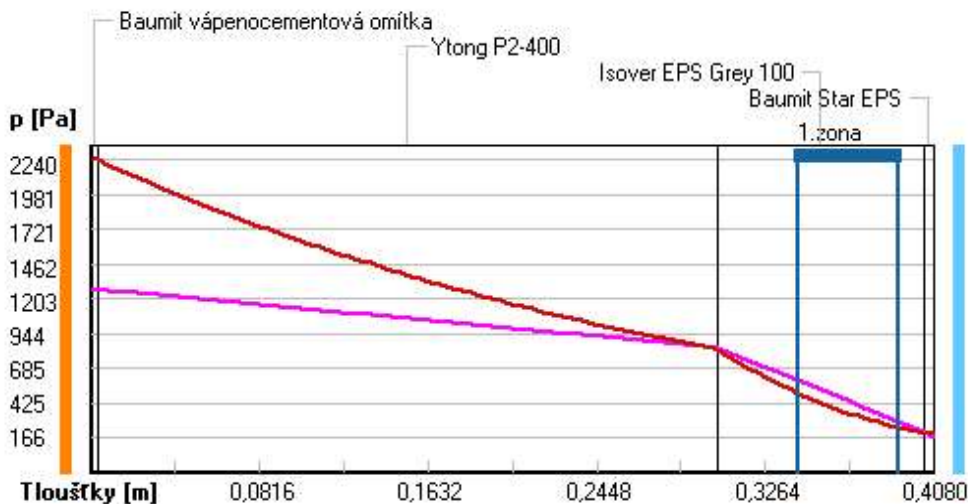
rozhraní:	i	1-2	2-3	3-4	e
theta [C]:	19.3	19.3	4.2	-12.8	-12.8
p [Pa]:	1285	1270	837	218	166
p,sat [Pa]:	2240	2235	826	202	202

Poznámka: theta je teplota na rozhraní vrstev, p je předpokládaný částečný tlak vodní páry na rozhraní vrstev a p,sat je částečný tlak nasycené vodní páry na rozhraní vrstev.

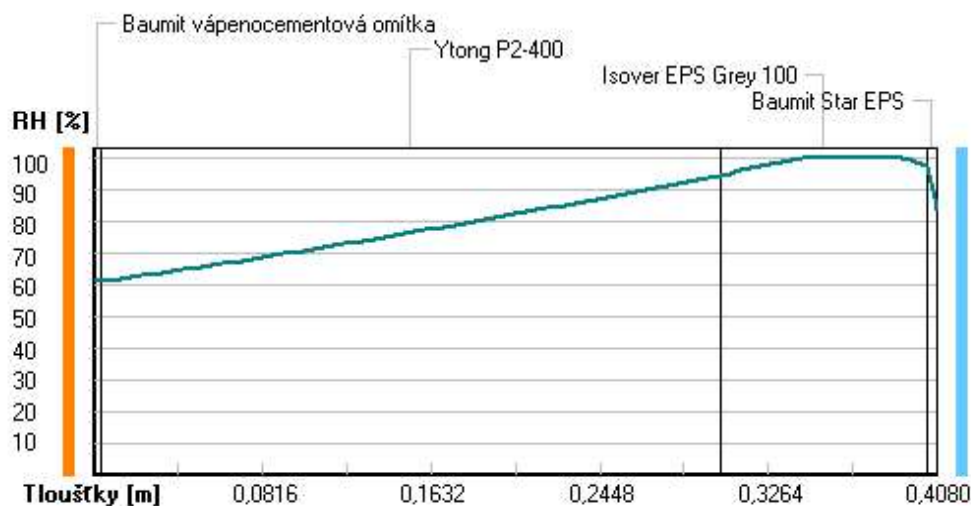
Teploty v typickém místě konstrukce v ustálených návrhových podmínkách



Část. tlak vodní páry v typickém místě konstrukce v ustál. návrh. podmínkách



Rel. vlhkosti v typickém místě konstrukce v ustál. návrh. podmínkách



Při venkovní návrhové teplotě dochází v konstrukci ke kondenzaci vodní páry.

Kond.zóna číslo	Hranice kondenzační zóny levá [m]	Hranice kondenzační zóny pravá [m]	Kondenzující množství vodní páry [kg/(m2s)]
1	0.3422	0.3911	2.169E-0008

Roční bilance zkondenzované a vypařené vodní páry:

Množství zkondenzované vodní páry za rok $M_{c,a}$: **0.0227 kg/(m2.rok)**

Množství vypařitelné vodní páry za rok $M_{ev,a}$: **2.2185 kg/(m2.rok)**

Ke kondenzaci dochází při venkovní teplotě nižší než -5.0 C .

Bilance zkondenzované a vypařené vodní páry podle EN ISO 13788:

Roční cyklus č. 1

V konstrukci nedochází během modelového roku ke kondenzaci vodní páry.

Poznámka: Hodnocení difúze vodní páry bylo provedeno pro předpoklad 1D šíření vodní páry převažující skladbou konstrukce. Pro konstrukce s výraznými systematickými tepelnými mosty je výsledek výpočtu jen orientační. Přesnější výsledky lze získat s pomocí 2D analýzy.

Rozmezí relativních vlhkostí v jednotlivých materiálech (pro poslední roční cyklus):

Číslo	Název	Trvání příslušné relativní vlhkosti v materiálu ve dnech za rok				
		pod 60%	60-70%	70-80%	80-90%	nad 90%
1	Baumit vápenoc	90	213	62	---	---
2	Ytong P2-400	---	---	275	90	---
3	Isover EPS Gre	---	---	214	151	---
4	Baumit Star EP	---	---	214	151	---

Poznámka: S pomocí této tabulky lze zjednodušeně odhadnout, jaké je riziko dosažení nepřipustné hmotnostní vlhkosti materiálu či riziko jeho koroze.

Konkrétně pro dřevo předepisuje ČSN 730540-2/Z1 maximální přípustnou hmotnostní vlhkost 18 %. Ze sorpční křivky pro daný typ dřeva lze odvodit, při jaké relativní vlhkosti vzduchu dosahuje dřevo této kritické hmotnostní vlhkosti. Obvykle jde o cca 80 %.

Pokud je v tabulce výše pro dřevo uveden dlouhodobější výskyt relativní vlhkosti nad 80 %, lze předpokládat, že požadavek ČSN 730540-2 na maximální hmotnostní vlhkost dřeva nebude splněn.