

# SHRNUTÍ VLASTNOSTÍ HODNOCENÝCH KONSTRUKCÍ

Teplo 2017 EDU tepelná ochrana budov (ČSN 730540, EN ISO 6946, EN ISO 13788)

Název kce	Typ	R [m2K/W]	U [W/m2K]	Ma,max[kg/m2]	Odpaření	DeltaT10 [C]
Dřevostavba-obvodová s...	stěna	6.131	0.159	nedochází ke kondenzaci v.p.		---

## Vysvětlivky:

R	tepelný odpor konstrukce
U	součinitel prostupu tepla konstrukce
Ma,max	maximální množství zkond. vodní páry v konstrukci za rok
DeltaT10	pokles dotykové teploty podlahové konstrukce.

## KOMPLEXNÍ POSOUZENÍ SKLADBY STAVEBNÍ KONSTRUKCE Z HLEDISKA ŠÍŘENÍ TEPLA A VODNÍ PÁRY

podle EN ISO 13788, EN ISO 6946, ČSN 730540 a STN 730540

Teplo 2017 EDU

Název úlohy : **Dřevostavba-obvodová stěna**

Zpracovatel : TT 2017

Zakázka :

Datum : 27.04.2020

## ZADANÁ SKLADBA A OKRAJOVÉ PODMÍNKY :

Typ hodnocené konstrukce : Stěna vnější jednoplášťová

Korekce součinitele prostupu dU : 0.000 W/m2K

### Skladba konstrukce (od interiéru) :

Číslo	Název	D [m]	Lambda [W/(m.K)]	c [J/(kg.K)]	Ro [kg/m3]	Mi [-]	Ma [kg/m2]
1	Fermacell	0,0125	0,3200	1100,0	1150,0	13,0	0.0000
2	Isover Piano	0,0400	0,0400	840,0	15,0	1,0	0.0000
3	Foalbit AI S 4	0,0042	0,2100	1470,0	976,0	188240,0	0.0000
4	Dřevo tvrdé (t	0,1400	0,2200	2510,0	600,0	157,0	0.0000
5	Fermacell	0,0125	0,3200	1100,0	1150,0	13,0	0.0000
6	Isover TF	0,1800	0,0410	800,0	160,0	1,0	0.0000
7	Baumit Pro Min	0,0050	0,8000	920,0	1400,0	18,0	0.0000

Poznámka: D je tloušťka vrstvy, Lambda je návrhová hodnota tepelné vodivosti vrstvy, C je měrná tepelná kapacita vrstvy, Ro je objemová hmotnost vrstvy, Mi je faktor difúzního odporu vrstvy a Ma je počáteční zabudovaná vlhkost ve vrstvě.

Číslo	Kompletní název vrstvy	Interní výpočet tep. vodivosti
1	Fermacell	---
2	Isover Piano	---
3	Foalbit AI S 40	---
4	Dřevo tvrdé (tok kolmo k vláknům)	---
5	Fermacell	---
6	Isover TF	---
7	Baumit Pro Mineral	---

### Okrajové podmínky výpočtu :

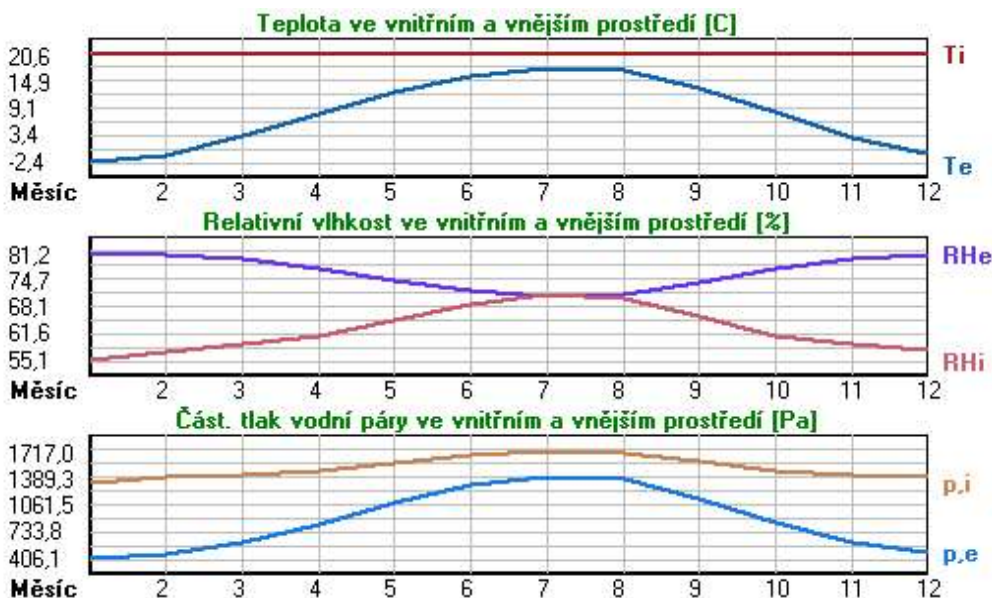
Tepelný odpor při přestupu tepla v interiéru Rsi : 0.13 m2K/W  
dtto pro výpočet vnitřní povrchové teploty Rsi : 0.25 m2K/W

Tepelný odpor při přestupu tepla v exteriéru Rse : 0.04 m2K/W  
 dtto pro výpočet vnitřní povrchové teploty Rse : 0.04 m2K/W

Návrhová venkovní teplota Te : -13.0 C  
 Návrhová teplota vnitřního vzduchu Tai : 20.0 C  
 Návrhová relativní vlhkost venkovního vzduchu RHe : 84.0 %  
 Návrhová relativní vlhkost vnitřního vzduchu RH<sub>i</sub> : 55.0 %

Měsíc	Délka [dny/hodiny]	Tai [C]	RHi [%]	Pi [Pa]	Te [C]	RHe [%]	Pe [Pa]	
1	31	744	20.6	55.1	1336.3	-2.4	81.2	406.1
2	28	672	20.6	57.3	1389.6	-0.9	80.8	457.9
3	31	744	20.6	58.8	1426.0	3.0	79.5	602.1
4	30	720	20.6	60.7	1472.1	7.7	77.5	814.1
5	31	744	20.6	64.9	1573.9	12.7	74.5	1093.5
6	30	720	20.6	68.7	1666.1	15.9	72.0	1300.1
7	31	744	20.6	70.8	1717.0	17.5	70.4	1407.2
8	31	744	20.6	70.1	1700.0	17.0	70.9	1373.1
9	30	720	20.6	65.6	1590.9	13.3	74.1	1131.2
10	31	744	20.6	61.0	1479.4	8.3	77.1	843.7
11	30	720	20.6	58.8	1426.0	2.9	79.5	597.9
12	31	744	20.6	57.7	1399.3	-0.6	80.7	468.9

Poznámka: Tai, RH<sub>i</sub> a Pi jsou prům. měsíční parametry vnitřního vzduchu (teplota, relativní vlhkost a částečný tlak vodní páry) a Te, RHe a Pe jsou prům. měsíční parametry v prostředí na vnější straně konstrukce (teplota, relativní vlhkost a částečný tlak vodní páry).



Pro vnitřní prostředí byla uplatněna přírážka k vnitřní relativní vlhkosti : 5.0 %

Výchozí měsíc výpočtu bilance se stanovuje výpočtem podle EN ISO 13788.

Počet hodnocených let : 1

## VÝSLEDKY VÝPOČTU HODNOCENÉ KONSTRUKCE :

### Tepelný odpor a součinitel prostupu tepla podle EN ISO 6946:

Tepelný odpor konstrukce R : 6.131 m2K/W

Součinitel prostupu tepla konstrukce U : 0.159 W/m2K

Součinitel prostupu zabudované kce U<sub>k,c</sub> : 0.18 / 0.21 / 0.26 / 0.36 W/m2K

Uvedené orientační hodnoty platí pro různou kvalitu řešení tep. mostů vyjádřenou přibližnou přírážkou podle poznámek k čl. B.9.2 v ČSN 730540-4.

### Difúzní odpor a tepelně akumulční vlastnosti:

Difúzní odpor konstrukce Z<sub>pT</sub> : 4.3E+0012 m/s

Teplotní útlum konstrukce Ny\* podle EN ISO 13786 : 1854.0

Fázový posun teplotního kmitu Psi\* podle EN ISO 13786 : 16.9 h

### Teplota vnitřního povrchu a teplotní faktor podle ČSN 730540 a EN ISO 13788:

Vnitřní povrchová teplota v návrhových podmínkách  $T_{si,p}$  : 18.72 C  
 Teplotní faktor v návrhových podmínkách  $f,R_{si,p}$  : 0.961

Obě hodnoty platí pro odpor při přestupu tepla na vnitřní straně  $R_{si}=0,25$  m<sup>2</sup>K/W.

Číslo měsíce	Minimální požadované hodnoty při max. rel. vlhkosti na vnitřním povrchu:				Vypočtené hodnoty		
	----- 80% -----		----- 100% -----		$T_{si}[C]$	$f,R_{si}$	$RH_{si}[%]$
	$T_{si},m[C]$	$f,R_{si},m$	$T_{si},m[C]$	$f,R_{si},m$			
1	14.7	0.743	11.3	0.595	19.7	0.961	58.2
2	15.3	0.753	11.9	0.594	19.8	0.961	60.3
3	15.7	0.721	12.3	0.526	19.9	0.961	61.3
4	16.2	0.659	12.7	0.391	20.1	0.961	62.6
5	17.2	0.576	13.8	0.135	20.3	0.961	66.1
6	18.2	0.479	14.6	-----	20.4	0.961	69.5
7	18.6	0.365	15.1	-----	20.5	0.961	71.3
8	18.5	0.409	15.0	-----	20.5	0.961	70.7
9	17.4	0.564	13.9	0.087	20.3	0.961	66.8
10	16.3	0.648	12.8	0.367	20.1	0.961	62.8
11	15.7	0.723	12.3	0.529	19.9	0.961	61.4
12	15.4	0.755	12.0	0.593	19.8	0.961	60.7

Poznámka:  $RH_{si}$  je relativní vlhkost na vnitřním povrchu,  $T_{si}$  je vnitřní povrchová teplota a  $f,R_{si}$  je teplotní faktor.

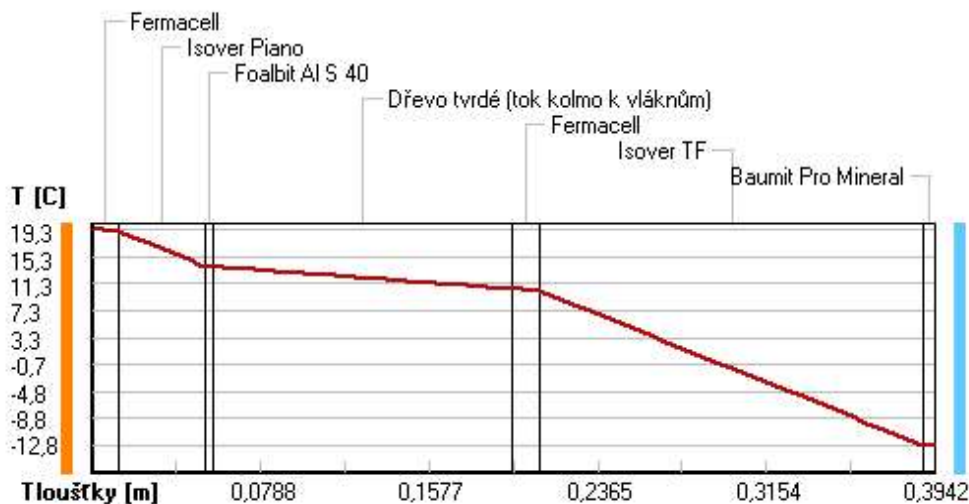
### Difúze vodní páry v návrh. podmínkách a bilance vodní páry podle ČSN 730540: (bez vlivu zabudované vlhkosti a sluneční radiace)

Průběh teplot a částečných tlaků vodní páry v návrhových okrajových podmínkách:

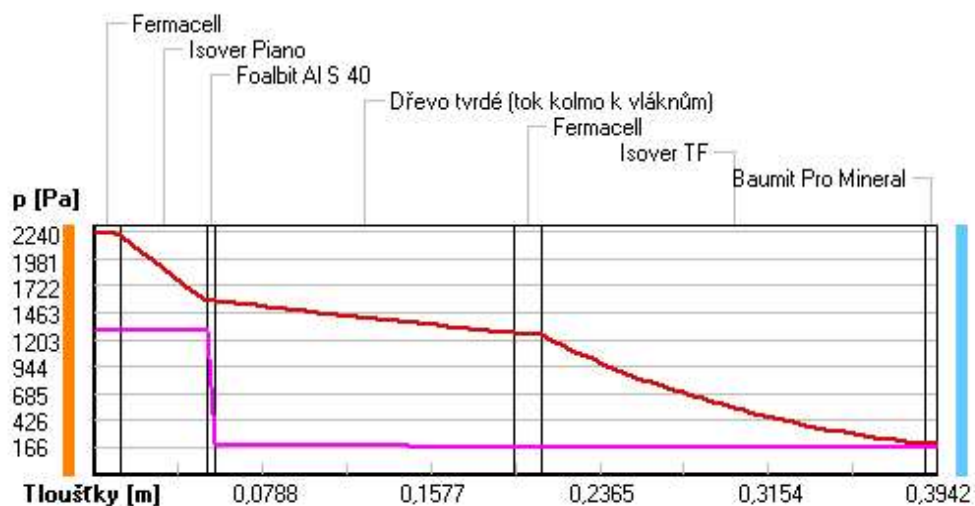
rozhraní:	i	1-2	2-3	3-4	4-5	5-6	6-7	e
theta [C]:	19.3	19.1	13.9	13.8	10.4	10.2	-12.8	-12.8
p [Pa]:	1285	1285	1285	197	167	167	166	166
p,sat [Pa]:	2240	2212	1585	1574	1264	1247	202	202

Poznámka: theta je teplota na rozhraní vrstev, p je předpokládaný částečný tlak vodní páry na rozhraní vrstev a p,sat je částečný tlak nasycené vodní páry na rozhraní vrstev.

### Teploty v typickém místě konstrukce v ustálených návrhových podmínkách



### Část. tlaky vodní páry v typickém místě konstrukce v ustál. návrh. podmínkách



### Rel. vlhkosti v typickém místě konstrukce v ustál. návrh. podmínkách



Při venkovní návrhové teplotě nedochází v konstrukci ke kondenzaci vodní páry.

Množství difundující vodní páry  $G_d$  : 2.752E-0010 kg/(m<sup>2</sup>.s)

Bilance zkondenzované a vypařené vodní páry podle EN ISO 13788:

Roční cyklus č. 1

V konstrukci nedochází během modelového roku ke kondenzaci vodní páry.

Poznámka: Hodnocení difúze vodní páry bylo provedeno pro předpoklad 1D šíření vodní páry převažující skladbou konstrukce. Pro konstrukce s výraznými systematickými tepelnými mosty je výsledek výpočtu jen orientační. Přesnější výsledky lze získat s pomocí 2D analýzy.

**Rozmezí relativních vlhkostí v jednotlivých materiálech (pro poslední roční cyklus):**

Číslo	Název	Trvání příslušné relativní vlhkosti v materiálu ve dnech za rok				
		pod 60%	60-70%	70-80%	80-90%	nad 90%
1	Fermacell	90	213	62	---	---
2	Isover Piano	---	---	365	---	---
3	Foalbit Al S 4	---	---	365	---	---
4	Dřevo tvrdé (t)	303	62	---	---	---
5	Fermacell	303	62	---	---	---
6	Isover TF	---	---	334	31	---
7	Baumit Pro Min	---	---	334	31	---

Poznámka: S pomocí této tabulky lze zjednodušeně odhadnout, jaké je riziko dosažení nepřipustné hmotnostní vlhkosti materiálu či riziko jeho koroze.

Konkrétně pro dřevo předepisuje ČSN 730540-2/Z1 maximální přípustnou hmotnostní vlhkost 18 %. Ze sorpční křivky pro daný typ dřeva lze odvodit, při jaké relativní vlhkosti vzduchu dosahuje dřevo této kritické hmotnostní vlhkosti. Obvykle jde o cca 80 %.

**Pokud je v tabulce výše pro dřevo uveden dlouhodobější výskyt relativní vlhkosti nad 80 %, lze předpokládat, že požadavek ČSN 730540-2 na maximální hmotnostní vlhkost dřeva nebude splněn.**