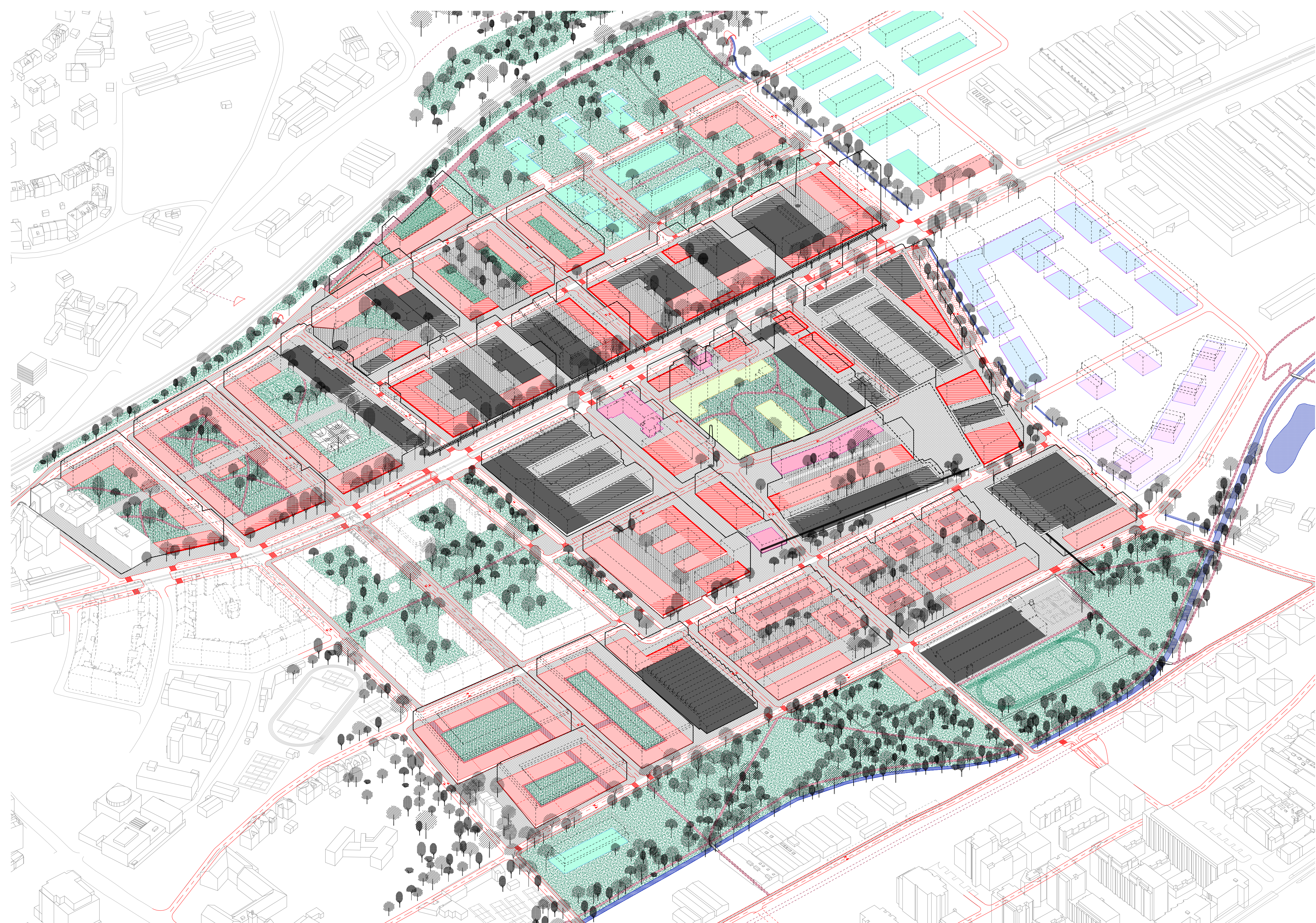


VIZE INDUSTRIÁLNÍHO AREÁLU PRAGA A ČKD

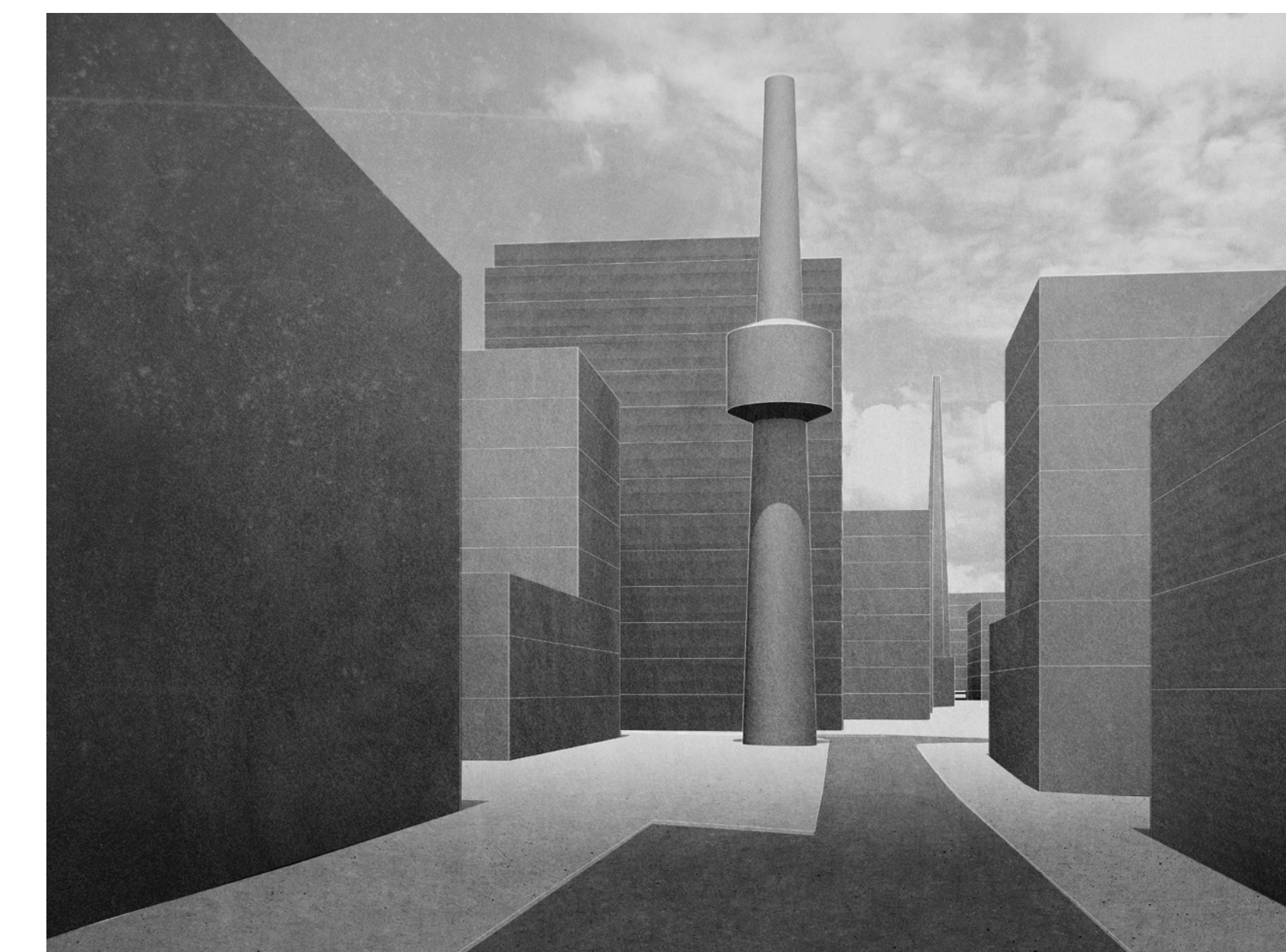
sebastián sticzay



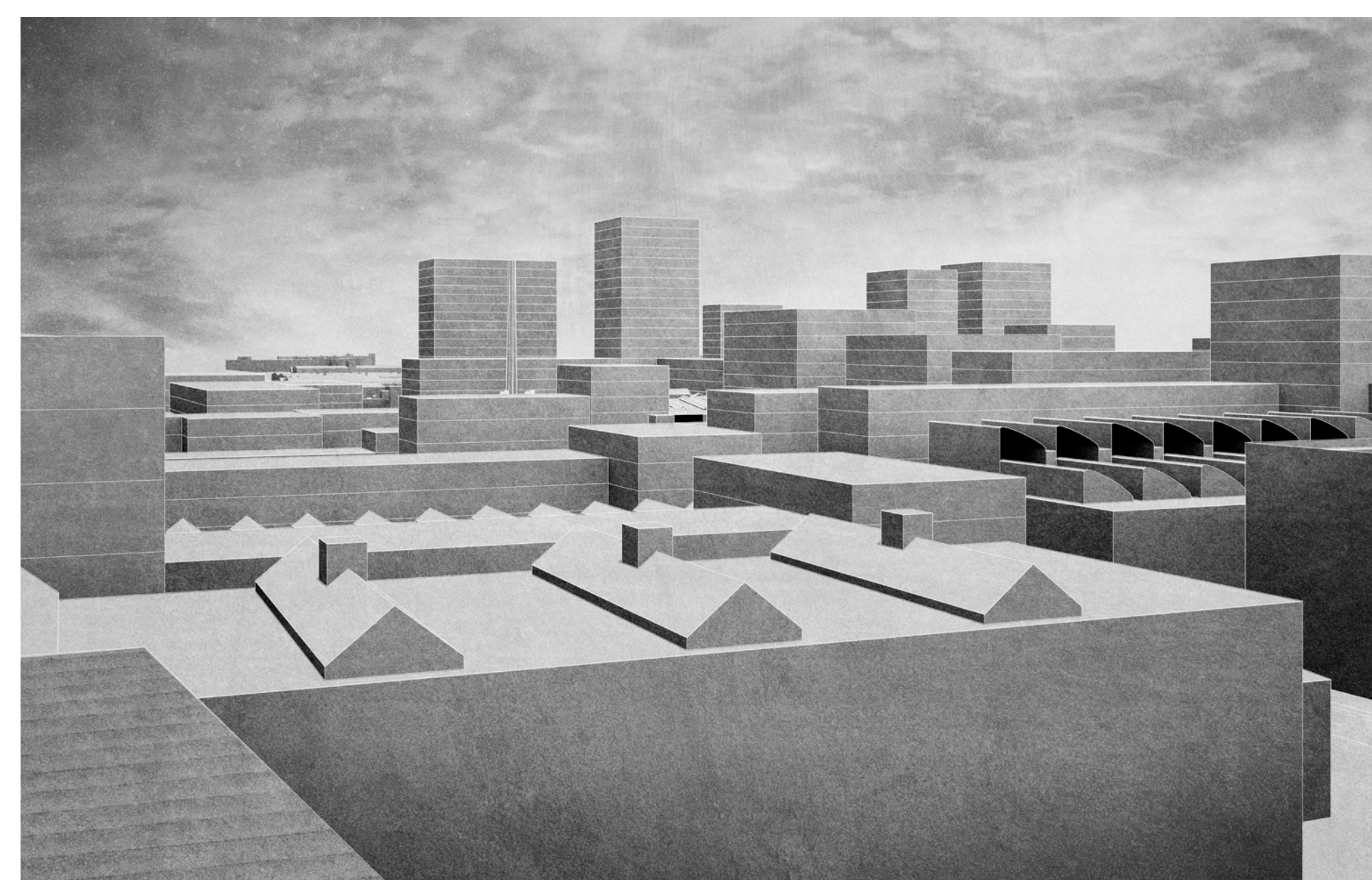
- nezpevněné plochy
- zpevněné plochy
- polosoukromý prostor
- poloveřejný prostor
- parter a jeho hloubka
- hodnotné budovy I. kategorie
- hodnotné budovy II. kategorie
- hodnotné budovy III. kategorie
- navržené objekty
- Tulipa City
- Čtvrť Emila Kolbena I. etapa
- Čtvrť Emila Kolbena II. etapa
- Vivus development
- nehodnotné stávající objekty



poříd Kobernovo ulici na jihovýchod



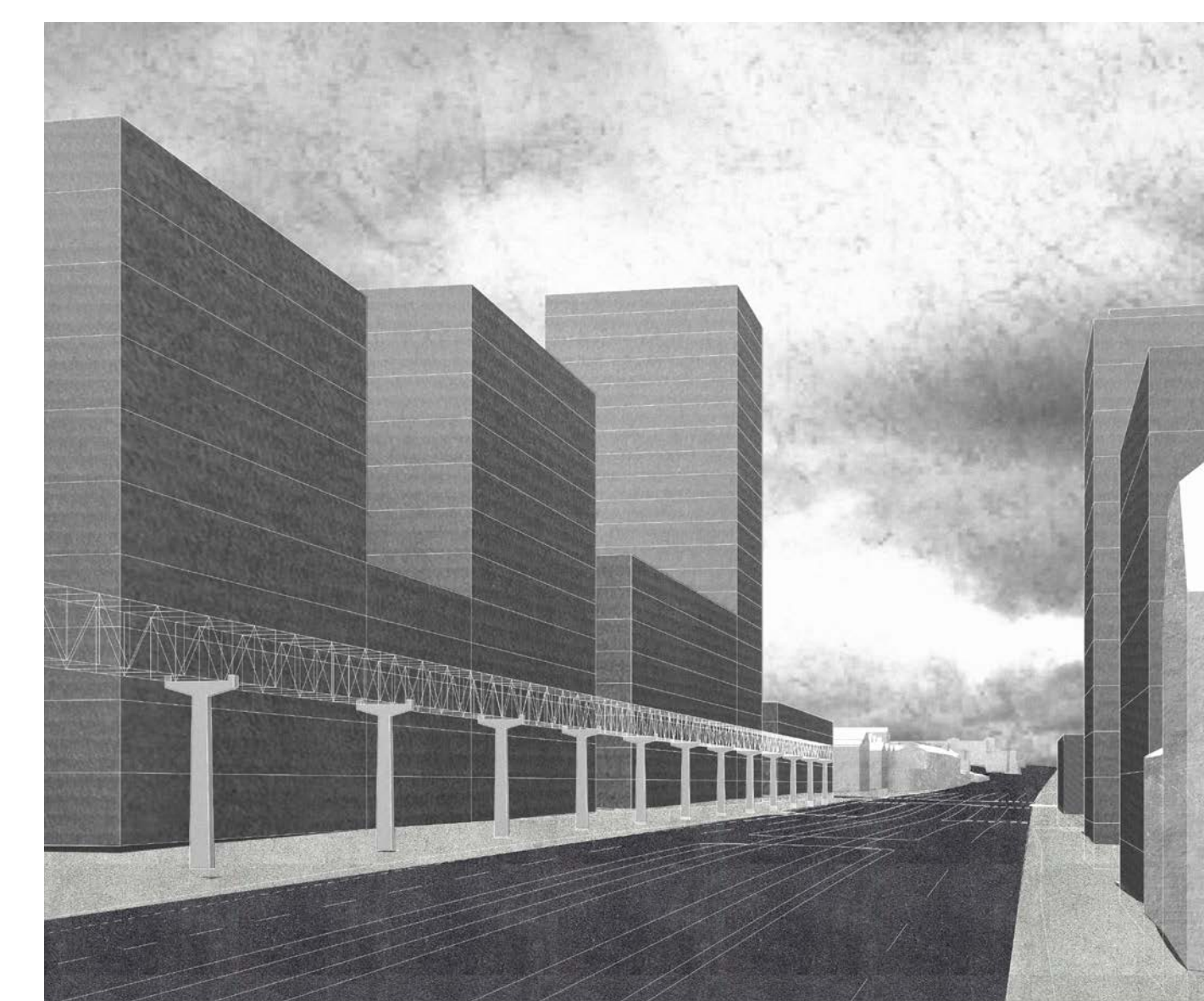
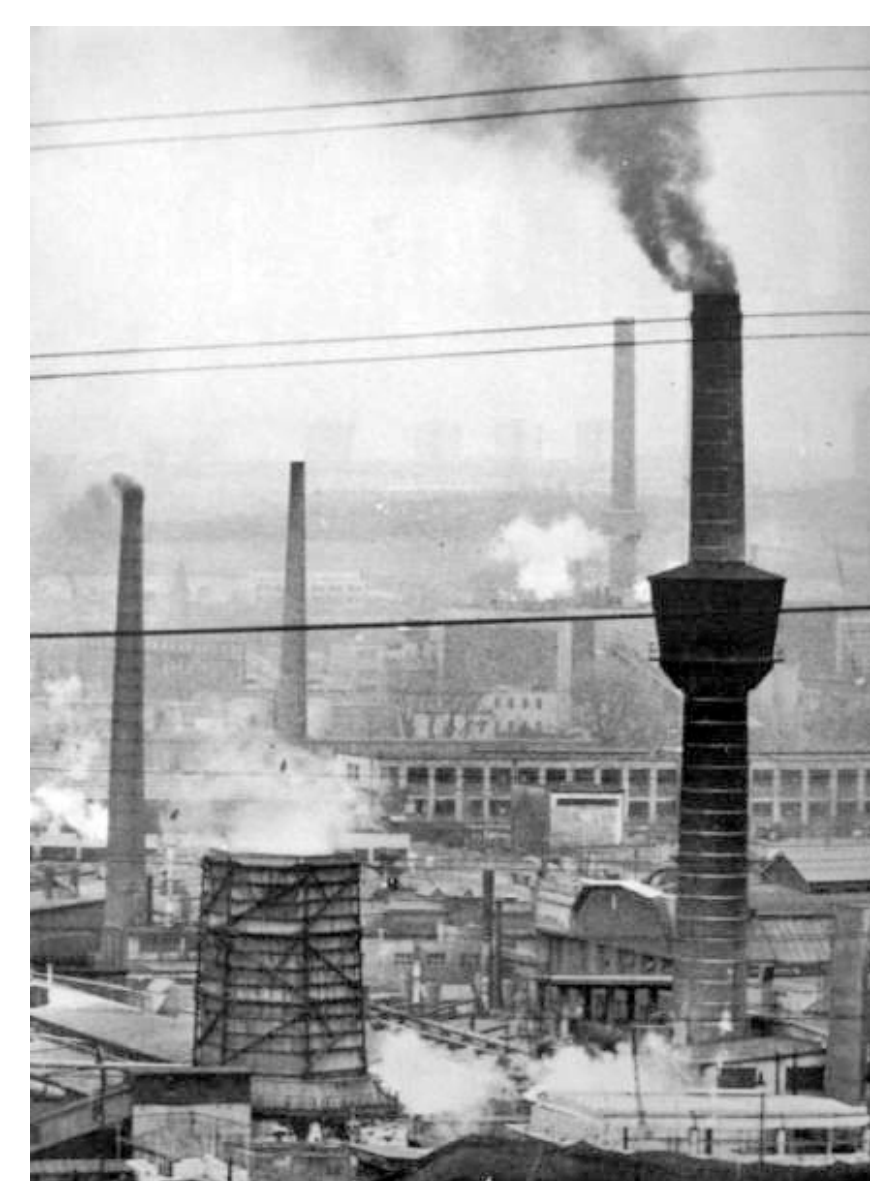
poříd na korytu od Haly E



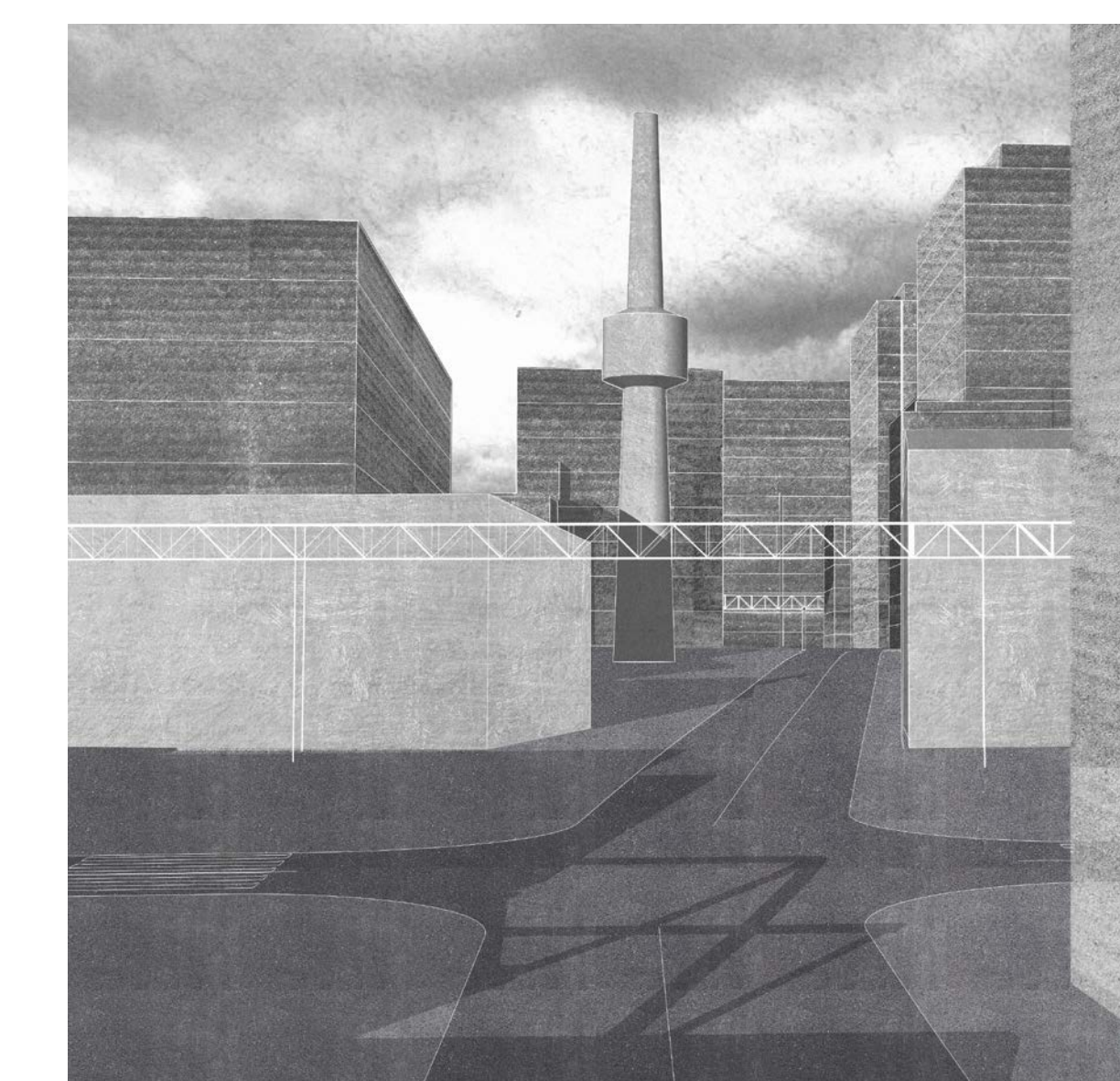
poříd na Přímyslové Korzo ze severu



Náměstí Aero



poříd do Kobernov



poříd na korytu, osová komunikace

Veškeré problémy a limity v území, které prochází tak komplexní transformací jako tento areál, zároveň znamenají jisté specifikum, které odráží její charakter. Problémy dopravní infrastruktury nabízejí možnost experimentovat se zástavbou s minimem parkovacích stání. Stejně tak se to týká kontaminovaných území, o kterých již byla řeč.

Stávající fond budov, které se v areálech nacházejí, umožňuje území prakticky okamžitě využívat (řadu stávajících hal je například možné použít pro parkování nebo kryta sportoviště). "Velkou výhodou areálu bývalých závodů CKD jsou obrovské zdroje energie a ostatní infrastruktury" (Petr Fanta, generální ředitel Codeco, a.s.). Je tedy možné bez velkých změn napojit náročný provoz.

Aktivita v bývalých areálech CKD a Praga jsou velmi hodnotné také z hlediska diverzity měřítek a forem podnikání od jednočlenných uměleckých ateliérů a dílen, přes drobné manufaktury a opravny, po mezinárodní inovativní podniky a filmové ateliéry. Diverzifikovaná funkční struktura je dobrým základem pro vytvoření plynulého a živého městského prostředí.

Zcela zásadní je vytvořit systém priorit, tak aby bylo možné sestavit logickou návaznost jednotlivých fází záměrů. Primárně se jedná o zpřístupnění areálu a jejich dočasné využití způsobem, který nebude vyžadovat nákladnou asanaci budov. Zásadní je také napojení lokality na sousedící části města a vytvoření hierarchie komunikací.

Jestliže bude ale město požadovat zachování hodnotných industriálních objektů, které lze jen těžko transformovat na kanceláře nebo byty, musí tím pádem investorům nabídnout jinou variantu generování zisku a ta se možná skrývá ve výškových budovách nebo husté zástavbě.

Industriální tkáň areálu se specifickou hustotou zástavby, která byla navržena za účelem maximální efektivity výroby, tak aby na sebe mohly navazovat jednotlivé výrobní procesy, má obrovskou hodnotu, která tak zatím ale není vnímána.

Je zde velká podobnost s historickými centry měst, kde jsou úzké komunikace navrženy na samou hranici funkčnosti. Drobné uličky jsou ale v přímém kontrastu s obrovskými prostory schovanými uvnitř církevních svatostánků, katedrál. Monumentální konstrukce, které vyrůstají do obrovské výšky, odkud zpátky dolů nesou sluneční světlo. Není náhodou, že se v území nachází haly předzdivané kostel a katedrála.

Přistupoval jsem tedy k tomuto areálu tak, jako bych pracoval s Malou stranou, každá budova má svou hodnotu a každá ruina svou urbánní stopu. Kde je tkáň rozbitá je třeba ji zacelit, kde chybí, dostavět. Po kolejích vlečky se vinou nové ulice, pod skolepínovými světlíky jsou nová náměstí.

Objekty zbourat a vystavět na jejich místě novou strukturu se může zdát jako jednodušší cesta. Nicméně když se podíváme na budované nebo plánované záměry, nemám pocit, že bychom nahrazovali kvalitu kvalitou. Domnívám se, že není těžšího úkolu, než vystavět nové město na suti vyrovnané do nekončící pláně. Nebo se nám to zatím jen příliš nezdá.

Kázná nerovnost, kačná anomálie a každá stopa, která do urbánní krajiny vnáší pestrost, je tak pro mě kvalitou. Průmyslová tkáň přece měla svůj systém a řád, jen je třeba ho najít, zahojit jizvy, které utrhly a dát mu nový smysl. Dnes je to umírající areál, zítra to ale může být živé město.

VIZE INDUSTRIÁLNÍHO AREÁLU PRAGA A CKD

Diplomní Projekt

Fakulta architektury

České Vysoké Učení Technické
Ústav nauky o budovách 15118

Autor : BA Hons Sebastian Sticzy
Vedoucí : Boris Redženkov
Asistent : Vitěslav Danda

