

Ústí nad Labem

# STŘEKOV

město u řeky

DIPLOMNÍ PROJEKT

autor: Bc. KATEŘINA NOVOTNÁ

DIPLOMNÍ PROJEKT

autor: **Bc. Kateřina Novotná**

vedoucí práce: doc. Ing. arch. Akad. arch. JIŘÍ KLOKOČKA

leden 2020

Fakulta architektury ČVUT





# OBSAH

- TÉMA DIPLOMOVÉ PRÁCE

## ANALYTICKÁ ČÁST

- ÚSTÍ NAD LABEM

- Pozice v rámci ČR

- Pozice v rámci kraje

- Město

- Městská část Střekov

- ŘEŠENÉ ÚZEMÍ

- Analýza místa

- Územní plán

- Funkční rozdělení ploch

- Doprava

- Výkres problémů

- Výkres hodnot

- Reference

# NÁVRHOVÁ ČÁST

- SOUČASNÝ STAV

Bourací výkres

- VIZE

- NÁVRH

Koncept

Hlavní výkres

Řezy ulicemi

Koordinační situace

Schémata

Pěší prostupnost

Veřejná doprava

Individuální doprava

Míra soukromí

Funkce

Veřejný prostor

Nábřeží

Vizualizace

# ZÁVĚR

- PODĚKOVÁNÍ A SEBEREFLEXE
- ZDROJE

# TÉMA DIPLOMOVÉ PRÁCE

Ústí nad Labem je městem severu. Městem, které nemá image a pokud bychom se snažili přeci jen nějakou hledat, nejspíš by ji charakterizovaly slova jako: těžba, průmysl, zápach, bývalé sudety a sociální problémy. Tyto asociace, které většině lidí „zvenci“ naskočí rozhodně nejsou důvodem, proč by do Ústí zvažovali cestu.

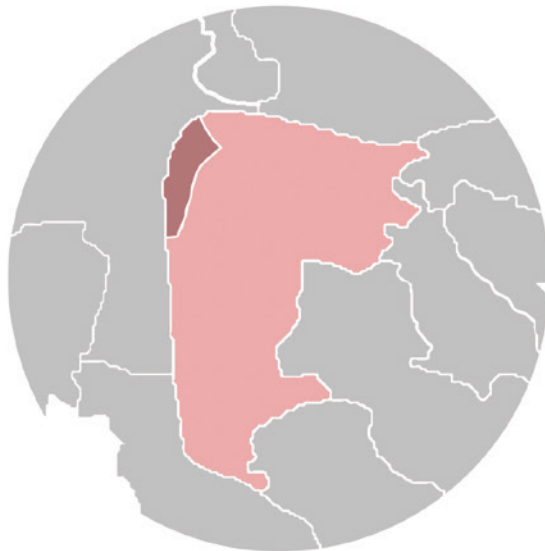
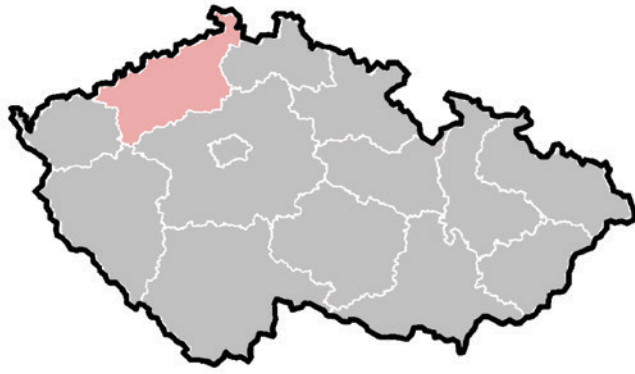
Ústí nad Labem je město svého času bohaté, čerpající především z průmyslu, na což nás dnes upozorňují mementa v podobě obrovských průmyslových areálů (tzv. brownfields) v centru města a spousta opuštěných průmyslových objektů. Je to město postihnuté těžbou, odsunem původních obyvatel, město nesmyslných demolic a nešetrných urbanistických i architektonických zásahů, město antipatriotů, tunelářů a mafiánů. Ze všech těchto negativ ovšem vyplývá řada kladů, na kterých nemůže stavět kdejaké město a kterých si začíná všimnout čím dál tím víc obyvatel i návštěvníků města.

Jakákoliv malá snaha o zlepšení života ve městě, jakákoliv občanská iniciativa, jakýkoliv člověk, který si toto téměř stotísíkové město oblíbí, a začne mu

věnovat i třeba jen malinko svého času, je neuvěřitelně znát. Ústečáci jsou houževnatí, jsou zvyklí, že se s nimi nikdo nemazlí a že cokoliv budou chtít dokázat, jim sebere hodně sil. A možná to jsou důvody, proč má Ústí obrovský potenciál. Ústečáci jsou zkrátka zvyklí na neúspěch.

Toto vnímám jako obrovské plus a hodnotu, která se z města nemůže jen tak vytrazit a za co může být Ústí vděčné veškerým útrapám minulosti.

Protože jsem se narodila a žiji v Ústí nad Labem a protože si město zaslouží větší pozornost architektů a urbanistů, rozhodla jsem se svou diplomovou práci zaměřit na téma Ústí nad Labem, konkrétně na čtvrt Střekov. Především na revitalizaci břehu Labe, které čtvrt obtéká a ke kterému je obecně pro obyvatele Ústí obtížný přístup. Dále se zaměřím na vytvoření urbanistického konceptu a doplnění zástavby.



České vysoké učení technické v Praze, Fakulta architektury

## 2/ ZADÁNÍ diplomové práce

Mgr. program navazující

jméno a příjmení: Kateřina Novotná

datum narození: 8. 9. 1993

akademický rok / semestr: 2019 / 2020 – zimní semestr

obor: architektura a urbanismus

ústav: 15119 – Ústav urbanismu

vedoucí diplomové práce: doc. Ing. Arch. Akad. arch. Jiří Klokočka

téma diplomové práce: Střekov – město u řeky

viz přihláška na DP

### zadání diplomové práce:

#### 1/ popis zadání projektu a očekávaného cíle řešení

Tématem diplomové práce je doplnění urbanistické struktury a navržení rekultivace břehu řeky Labe v řešeném území v městské části Ústí nad Labem – Střekov. Městská část Střekov je v současné době místo s velkým potenciálem pro bydlení, který ovšem není zcela využit. Řešené území se nachází v blízkosti centra města. Cílem práce je urbanistická studie – doplnění urbanistické struktury, veřejný prostor a využití potenciálu, který Střekov má.

#### 2/

Pro AU/ součástí zadání bude jasně a konkrétně specifikovaný stavební program

Práce bude obsahovat urbanistickou koncepci pro dané území, návaznost na okolí, definování zástavby a veřejného prostoru. Součástí bude také řešení funkční náplně nové zástavby (administrativa, bydlení, služby).

#### 3/ popis závěrečného výsledku, výstupy a měřítka zpracování

Situace širších vztahů 1:5000

Situace urbanistického návrhu řešeného území 1:2000

Urbanistické řezy a pohledy 1:2000

Axonometrie

Vizualizace

Výsledek práce by měl dostatečně vystihovat jak po technické, tak po grafické stránce zadání projektu. Měřítka jsou volena vždy tak, aby bylo možné dobře číst y výkresu. Podrobnosti zadání a jednotlivá měřítka mohou být v průběhu semestru upravena po konzultaci s vedoucím diplomové práce.

#### 4/ seznam dalších dohodnutých částí projektu (model)

Model

Datum a podpis studenta 4. 10. 2019 *Kateřina Novotná*

Datum a podpis vedoucího DP 4. 10. 2019 *Jiří Klokočka*

Datum a podpis děkana FA ČVUT

*11. 10. 2019*

*[Handwritten signature]*

registrováno studijním oddělením dne

*4. 10. 2019*

*[Handwritten signature]*

**ČESKÉ VYSOKÉ UČENÍ TECHNICKÉ V PRAZE**  
**FAKULTA ARCHITEKTURY**

**AUTOR, DIPLOMANT:** Bc. Kateřina Novotná  
AR 2019/2020, ZS

**NÁZEV DIPLOMOVÉ PRÁCE:**  
(ČJ) STŘEKOV – MĚSTO U ŘEKY

(AJ) STŘEKOV – CITY BY THE RIVER

**JAZYK PRÁCE:**

**Vedoucí práce:**

Doc. Ing. Arch. Akad. Arch. Jiří Klokočka

**Ústav: 15119 Ústav urbanismu**

**Oponent práce:**

Ing.arch. Jan Hrouda

**Klíčová slova**  
(česká):

Ústí nad Labem, Střekov, urbanismus

**Anotace**  
(česká):

Tématem diplomové práce je urbánní rozvoj území v Ústí nad Labem na Střekově. Práce navrhuje vizi a koncepci dalšího možného urbanistického rozvoje čtvrti a jeho uchopení. Vizí projektu je saturovat hodnoty v území a potlačit jeho nedostatky s cílem vytvořit ze Střekova důstojné a atraktivní místo pro život, jehož urbanistická koncepce bude odpovídat významu čtvrti. Koncepce je řešena formou urbanistické studie – možné varianty dalšího rozvoje čtvrti a způsobu práce s územím.

**Anotace** (anglická):

The topic of the thesis is urban development of the territory in Ústí nad Labem in Střekov. The thesis proposes a vision and concept of further possible urban development of the district and its grasp. The vision of the project is to saturate the values in the territory and suppress its shortcomings in order to make Střekov a dignified and attractive place for life, whose urban concept will correspond to the importance of the district. The concept is solved in the form of an urban study - possible variant of further development of the district and possible way of working with the area.

## **Prohlášení autora**

Prohlašuji, že jsem předloženou diplomovou práci vypracoval samostatně a že jsem uvedl veškeré použité informační zdroje v souladu s „Metodickým pokynem o etické přípravě vysokoškolských závěrečných prací.“

V Praze dne

podpis autora-diplomanta

*Tento dokument je nedílnou a povinnou součástí diplomové práce / portfolia a CD.*





# ANALYTICKÁ ČÁST

# POZICE ÚSTÍ NAD LABEM V RÁMCI ČR

## VYSOKORYCHLOSTNÍ TRATĚ

V roce 2017 Poslanecká sněmovna ČR přijala usnesení k problematice VRT.

Dle studie proveditelnosti vysokorychlostní tratě Praha – Drážďany provedenou Správou železniční dopravní cesty vyplývá, že trať by měla být s největší pravděpodobností vedena městem Ústí nad Labem, kde by mělo vzniknout nové centrální nádraží pro osobní dopravu do všech směrů. Na trati mezi Prahou a Ústím se počítá s rychlostí vlaků až 350 km/h, při průjezdu Krušnými horami směrem do Drážďan pak s rychlostí až 230 km/h. Projekt VRT Praha – Drážďany je zařazen do prioritní evropské sítě TEN-T core network, která by měla být hotova do

roku 2030.

Díky VRT by se cesta z Ústí do Prahy měla zkrátit z nynějších 1 h 15 minut na 30 minut, to samé do Drážďan.

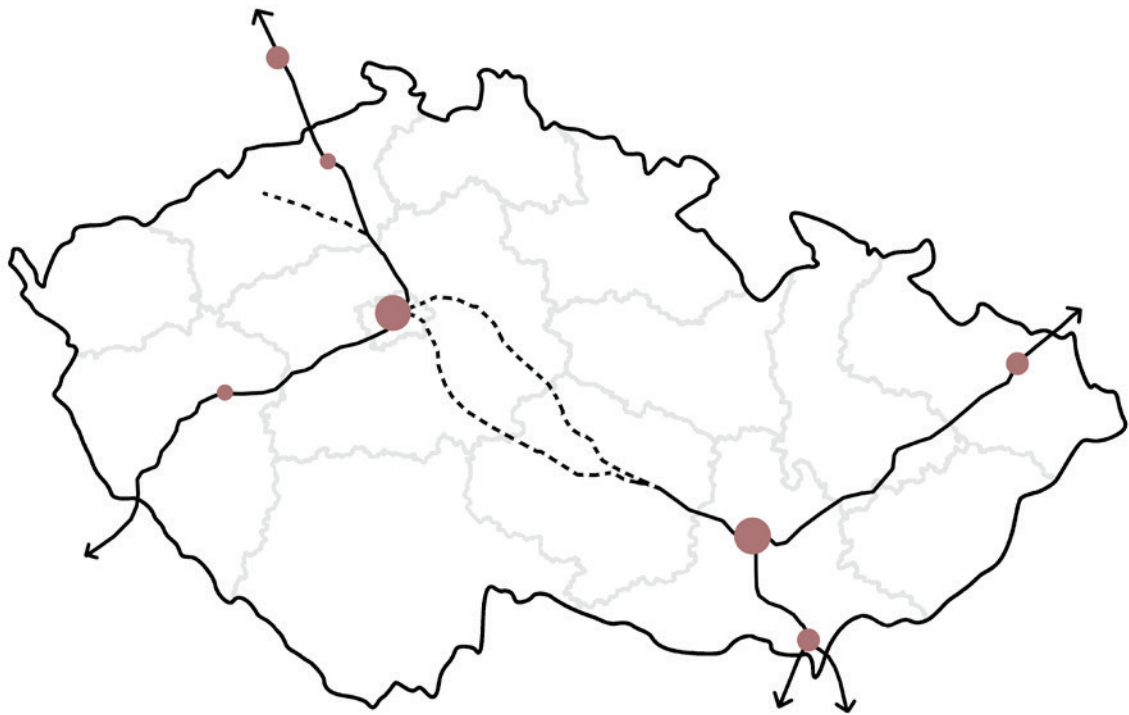
VRT představuje pro Ústí neuvěřitelný potenciál, který zajisté výrazně ovlivní budoucí rozvoj města. Jak urbanistický, tak ekonomický, sociální i demografický. Město se bezesporu stane přitažlivějším pro potenciální nové obyvatele. S rostoucími cenami bytů v Praze se dá předpokládat, že mladí lidé budou zůstávat v rodném Ústí, které jim bude nově nabízet rychlé spojení do Prahy a Drážďan a tudíž i větší možnost

---

Zdroj:

Vědeckotechnický sborník ČD č. 46/2018

Program rozvoje rychlých železničních spojení v ČR – Ministerstvo dopravy (leden 2017)



# POZICE ÚSTÍ NAD LABEM V RÁMCI KRAJE

## TĚŽKÝ PRŮMYSL

Podkrušnohořím se táhne uhelná pánev. Těžký průmysl zásadním způsobem ovlivnil podobu místní krajiny a celý ústecký kraj. Došlo k likvidaci až 3000 obcí. Po odsunu německého obyvatelstva po 2. světové válce bylo území znovuosídleno pracovní silou především dělnických profesí a to zejména do nejvýznamnějších regionálních center, kde probíhala významná urbanizace. Naproti tomu již nedošlo k osídlení venkova a vesnic v Krušných horách. Díky stagnaci průmyslu v 90. letech minulého století se nyní na území regionu

nachází řada prázdných a nevyužívaných průmyslových objektů.

Díky usnesení vlády z roku 1991 byly stanovené územní ekologické limity těžby hnědého uhlí v severních Čechách, které zaručily městům a obcím, pod nimiž naleziště leží, že nebudou kvůli těžbě zbourány.

U mnohých hnědouhelných pánví došlo k jejich rekultivaci. Pro Ústí zásadní se stalo zatopení lomu poblíž města Chabařovice a vytvoření jezera Milada s rekreačním a sportovním využitím.

## PŘÍRODA

Region ústeckého kraje je morfologicky rozmanitý. Nachází se tu jak Krušné hory, pro region typické Labské pískovce, České středohoří, tak i údolí Labe a množství obhospodařované zemědělské půdy (40 % území kraje). V kraji jsou evidovány i lokality národního seznamu soustavy Natura 2000.

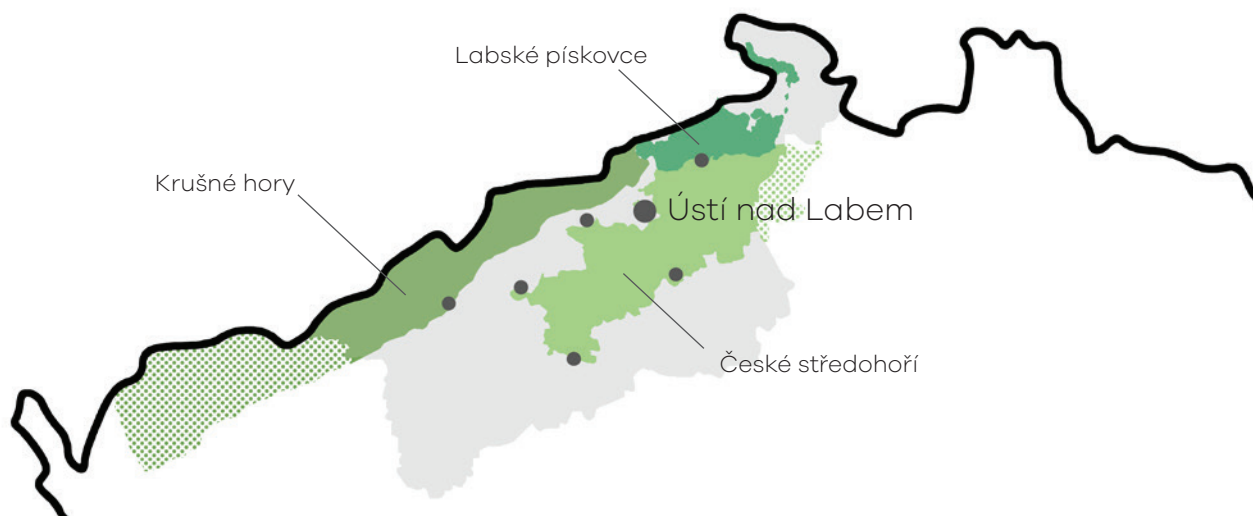
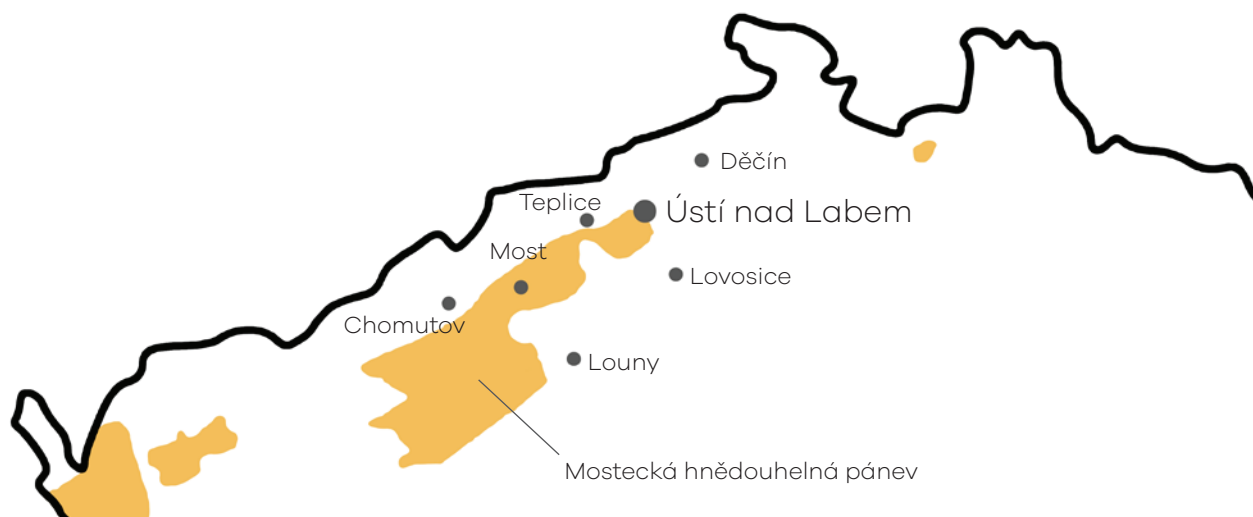
---

Zdroj:

<https://www.usti-nad-labem.cz/cz/volny-cas/turistum/priroda/geologie/podkrusnohorska-panev.html>

<https://restartregionu.cz/regiony/cechy/ustecky-kraj/>

[https://www.mzp.cz/C1257458002F0DC7/cz/zpravy\\_zivotni\\_prostedi\\_v\\_krajich/\\$FILE/SOPSPZP-Ustecky-20160201.pdf/](https://www.mzp.cz/C1257458002F0DC7/cz/zpravy_zivotni_prostedi_v_krajich/$FILE/SOPSPZP-Ustecky-20160201.pdf/)



## FENOMÉN SUDET

Ačkoliv Sudety již přes 70 let neexistují, jejich hranice jsou stále znatelné. Vynořují se, mluvíme-li o statistikách vzdělání obyvatel, volební účasti a výsledků voleb, či statistikách nezaměstnanosti. Odsun Němců ve 40. letech a umělé dosídlení území podél hranic českými obyvateli se v následujících letech projevoval v příhraniční značnou apatií, vykořeněností, „antipatriotismem“ obyvatel a téměř neznatelnou občanskou společností. Tyto nálady jsou cítit u obyvatel dodnes.

Ekonomicky patřily Sudety do konce 30. let k nejvyspělejší částem země. Vyhnání Němců znamenalo ztrátu 2,6 milionu osob v produktivním věku.

„Velká masa obyvatelstva bez tradic a ustálených majetkových i jiných vztahů byla ideálním potenciálním voličstvem KSČ, která s těmito lidmi sdílela étos nového začátku a revolučních změn,“ píše Matěj Spurný

## OBYVATELÉ

Ústecký kraj má řadu problémů. Mezi ně patří i jeho prvenství mezi kraji v počtu osob postižených exekucemi. Přímo v Ústí nad Labem je exekucí postiženo téměř 19 % obyvatel starších 15 let. Ústecký kraj zabírá i druhé místo v krajích v nejvyšší nezaměstnanosti (3,93 %).

---

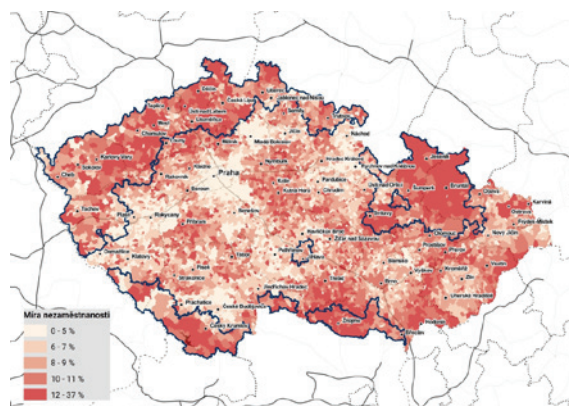
Zdroj:

Český rozhlas, <https://interaktivni.rozhlas.cz/sudety/>, rok 2011

Aktuálně.cz, <https://zpravy.aktualne.cz/regiony/sudety-pomoc-ceskemu-pohranici/r~c70f190472011e784870025900fea04/>

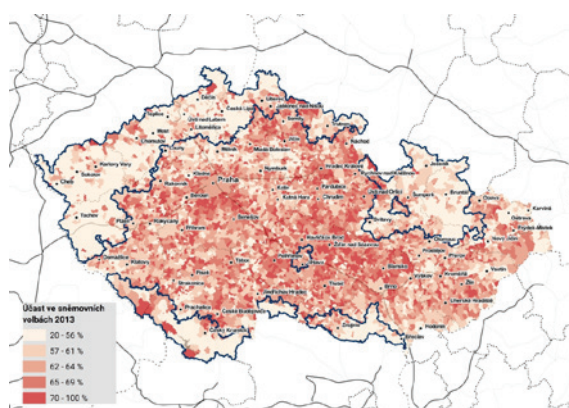
### míra nezaměstnanosti

Nezaměstnanost v Sudetech rostla rychleji, než v jiných částech země. Dle údajů k 31. 7. 2019 je v Ústeckém kraji nezaměstnanost kolem 3,93 %. Průměr republiky je 2,7 %.



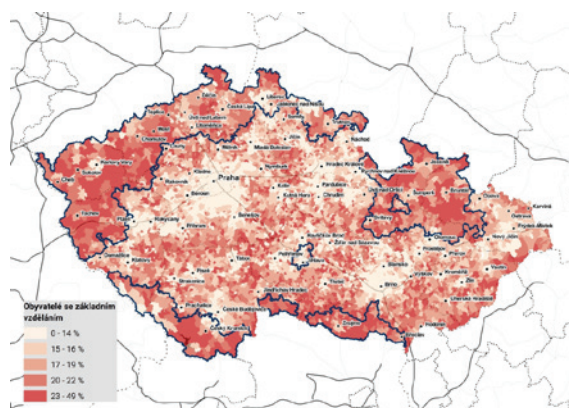
### účast ve volbách

Účast ve volbách je v pohraničí o 5 - 10 % nižší, než je ve vnitrozemí Česka. Jsou zde také úspěšnější strany, které jdou „proti systému“. Včetně komunistů.



### úroveň dosaženého vzdělání

Vyšší nezaměstnanost souvisí i s nízkou vzdělaností. V Sudetech je největší počet lidí, kteří dokončili pouze základní školu.



Zdroj:

Český rozhlas, <https://interaktivni.rozhlas.cz/sudety/>, rok 2011

# MĚSTO ÚSTÍ NAD LABEM

## ZÁKLADNÍ INFORMACE

POČET OBYVATEL: 92 952  
(rok 2019)

KATASTRÁLNÍ VÝMĚRA: 93,97  
km<sup>2</sup>

HUSTOTA: 989 obyv. /  
km<sup>2</sup>

NADMOŘKÁ VÝŠKA: 218 m. n. m.

### MĚSTSKÉ ČÁSTI:

Ústí nad Labem - město

Střekov

Neštěmice

Severní Terasa

počet obyvatel: 35 186

počet obyvatel: 14 041

počet obyvatel: 23 273

počet obyvatel: 20 500

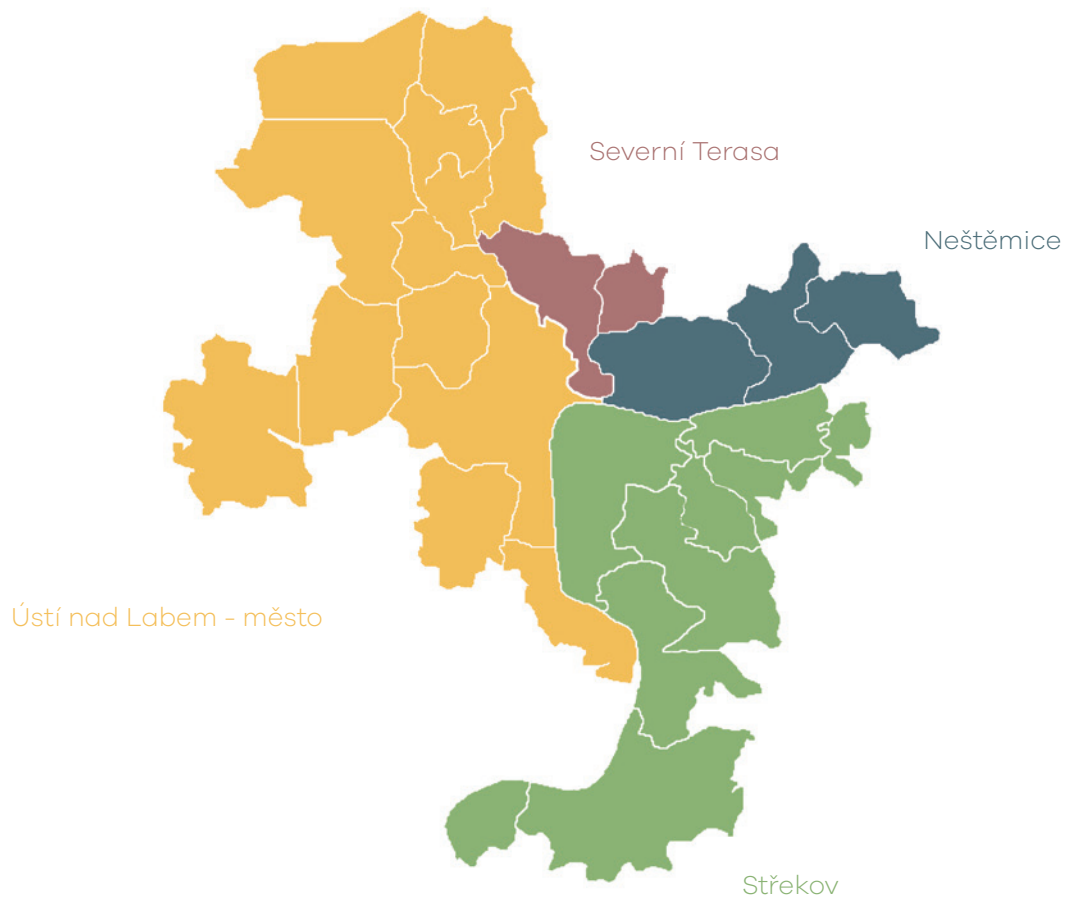
ŽEBŘÍČEK KVALITY ŽIVOTA: 179. / 206

---

Zdroj:

Magistrát města Ústí nad Labem, [www.usti-nad-labem.cz](http://www.usti-nad-labem.cz)





## HISTORIE

### ZALOŽENÍ MĚSTA A JEHO RANNÁ HISTORIE

Údolí Labe a Bíliny bylo pro své příhodné životní podmínky osídleno již od poslední doby ledové. Mezi tamní obyvatelé v průběhu let patřili i Keltové, či Germáni, kteří zde udržovali díky obchodu styky s Římskou říší. Později se zde usadili Slované.

První písemný doklad o městě pochází z roku 1056 nebo 1057. Během 12. a 13. století se město stalo nejvýznamnější centrem oblasti. Roku 1249 je zmíněno jako královské město, později bylo obehnáno hradbami. Funkci strážního hradu zaujímal na pravém břehu hrad Střekov.

Za husitských válek zůstalo město věrné králi Zikmundovi, tudíž se záhy stalo cílem husitských vojsk. V roce 1426 se zde odehrála bitva mezi husitským a saským vojskem, které městu přijelo na pomoc. Husité zvítězili a po bitvě vtrhli do města a zničili jej. Město se po husitských válek začalo pomalu zotavovat. K největšímu rozvoji došlo za vlády Jagellonců na

přelomu 15. a 16. století. Rozvoj města souvisel i s rozvojem dolování a zpracování stříbra a cínu v okolí města.

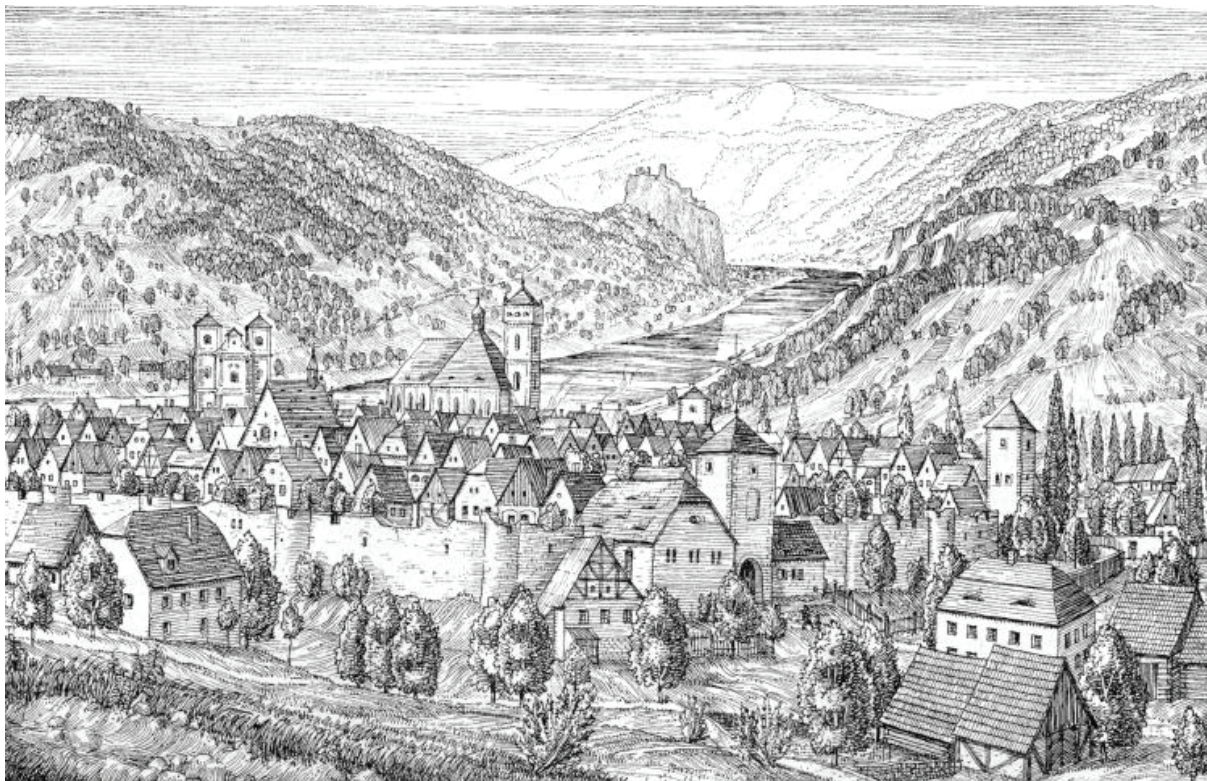
Za renesance se městem prolínal katolicismus i protestantismus, které podobu města ovlivnily takzvanou saskou renesancí.

Další ránu utrpělo město za třicetileté války, kdy díky nejednomu pustošení Ústecka procházejícími armádami musela svůj domov opustit spousta obyvatel. Další katastrofou pro město byla morová epidemie, která město postihla v roce 1680 a kterou dodnes připomíná morový sloup na Mírovém náměstí (dnes již pouze jeho kopie). Díky pevné moci Habsburků bylo od 17. století Ústecko již zcela katolické. Jednak díky biskupství v nedalekých Litoměřicích, tak i díky klášterům v Ústí nad Labem a hlavně v Bohosudově.

---

Zdroj:

<https://www.usti-nad-labem.cz/cz/uredni-portal/o-meste/historie-mesta/>



---

Zdroj:

MĚDIRYTINA 18. STOL. - REKONSTRUKCE WALTERA HERMANNA 1945  
<https://www.usti-nad-labem.cz/cz/uredni-portal/o-meste/historie-mesta/>

## ZLATÁ ÉRA PRŮMYSLU

Dobu romantismu a nastupující průmyslové revoluce na přelomu 18. a 19. století pro město symbolizuje především postava německého spisovatele Johanna Wolfganga Goethe, který ve městě v roce 1812 na krátkou chvíli pobýval.

Dalšími válečnými událostmi na Ústecku byly napoleonské války. Nejvýznamnější byla bezesporu bitva u Chlumce na konci srpna roku 1813 mezi francouzským vojskem a spojenými vojsky Rakouska, Ruska a Pruska, která nakonec zvítězila. Tento rok byl pro město nešťastný, neboť docházelo k rabování a šíření různých epidemií.

Během následujících let 19. století zažil region nejvýznamnější období svého rozkvětu. Ten způsobila především výhodná poloha města – dopravní křižovatky a bohatého zdroje hnědého uhlí. Na rozvoji města se významně podílely historické i nově vzniklé podnikatelské rody, z nichž nejvýznamnější jsou Wolfrumové, Petschkové, Mareschové, Eckelmanni, Weimanni a Schichtové. Bě-

hem 30. let 19. století byly strženy městské hradby a brány a město začalo být zcela ovlivněno rychlým rozvojem dopravy a průmyslu. Mezi největší průmyslové odvětví, vedle lihovarů, cukrovarů a textilní výroby, byl chemický průmysl. Především pak Spolek pro chemickou a hutní výrobu založený v roce 1856, který je do dnešní doby stále motorem hospodářského rozvoje města.

Vedle dopravy železniční se začala rozvíjet i doprava říční. Ta zaznamenala svůj vrchol na přelomu 19. a 20. století, kdy se Ústí nad Labem stalo největším přístavem Rakouska – Uherska. Rozmach a zvyšující se hospodářskou sílu Ústí ukazuje i rozvoj MHD a vznik mnoha významných staveb, které jsou dnes považované za dominanty města – například budova městských lázní nebo budova městského divadla.

Se stále se zvyšující ekonomickou prosperitou města se zvyšoval i počet obyvatel. Od roku 1830, kdy mělo město 1760 obyvatel, se jejich počet do roku 1900 více než šestnáctkrát zvýšil na 29 000 obyvatel. Národnostně bylo obyvatelstvo většinově

---

Zdroj:

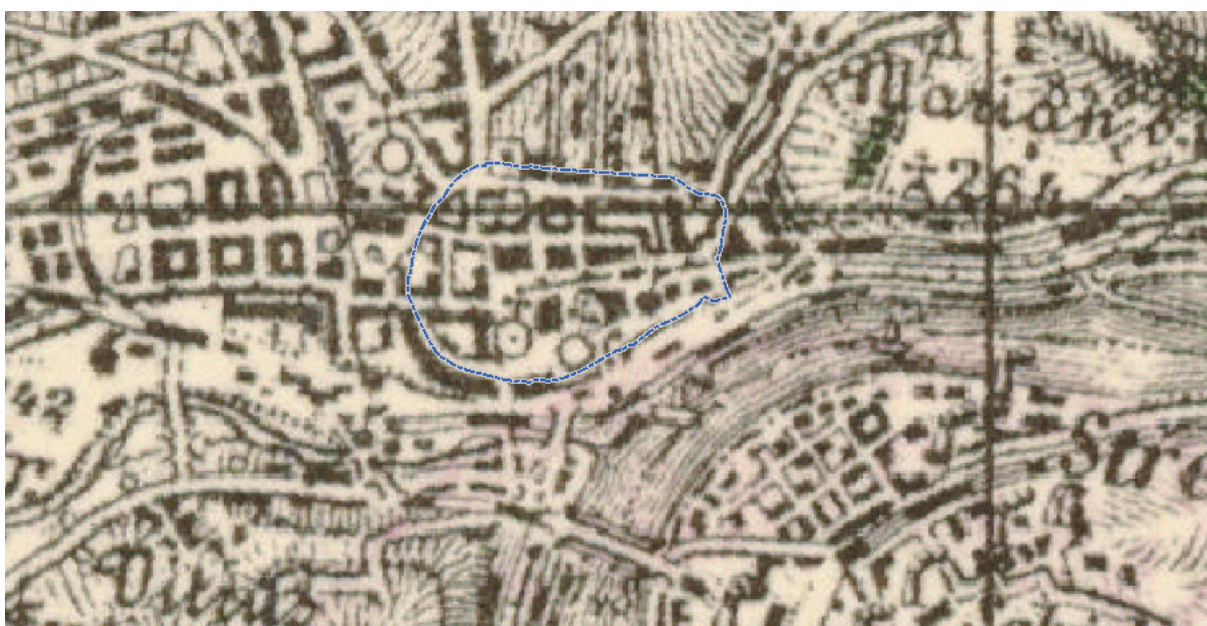
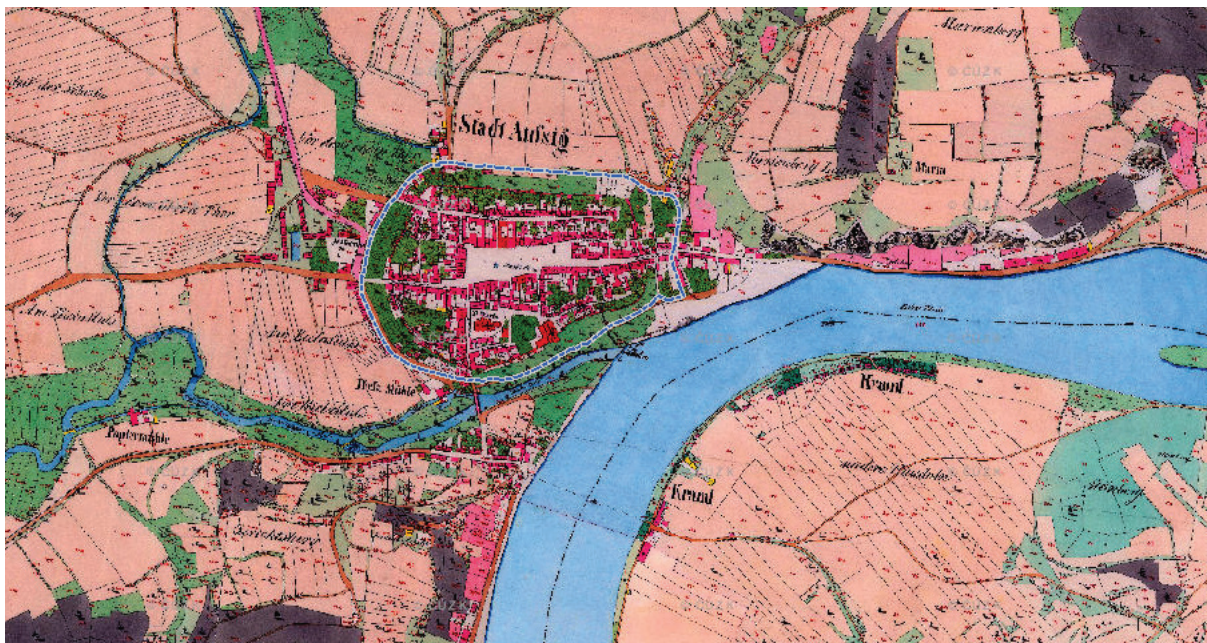
FENOMÉN SUDET

Český rozhlas, <https://interaktivni.rozhlas.cz/sudety/>, rok 2011

OBYVATELÉ

Aktuálně.cz, <https://zpravy.aktualne.cz/regiony/sudety-pomoc-ceskemu-pohranici/r-c70f190472011e784870025900fea04/>





Zdroj:

CÍSAŘSKÉ OTISKY 1842

<https://mapy.usti-nad-labem.cz/apps/historie/>

III. VOJENSKÉ MAPOVÁNÍ 1869 - 1885

<https://mapy.usti-nad-labem.cz/apps/historie/>

německé, v Ústí žilo dle sčítání z roku 1930 necelých 20 % Čechů.

## PRVNÍ REPUBLIKA

Po skončení první světové války odmítla tehdejší ústecká politická reprezentace být součástí nově vzniklého Československa a požadovala právo na národní sebeurčení. To jí bylo nakonec československými vojsky znemožněno a Ústecko se stalo 12. 12. 1918 součástí Československa.

Rozvoj města pokračoval i mezi válkami, dokladem toho je například výstavba areálu Masarykovy nemocnice, mostu E. Beneše, či zdemolovaného domu T. G. Masaryka. Rozkvět znamená i chemický podnik Setuza, dříve Schichtovy závody. V jejich ateliérech vznikl první zvukový film promítaný v Československu – reklama na mýdlo s jelenem promítaná v tehdejší „Revue Alhambra“ (dnes Činoherní studio) v roce 1929.

## 2. SVĚTOVÁ VÁLKA

Dne 9. 10. 1938 se Ústecko díky Mnichovské dohodě stalo součástí Německa. Největší zásah pro Ústí ušetřila druhá světová válka 17. a 19. dubna 1945, kdy značnou část města zničily bomby americké letecké armády. Zničena byla čtvrť Ostrov, pod vrchem Větruš, a stovky domů v centru města. Poškozen byl kostel Nanebevzetí Panny Marie, jehož věž byla vychýlena o více jak 2 metry od osy, proto se mu dnes přezdívá „kostel se šikmou věží“.

Díky vyhnání židovského obyvatelstva za 2. sv. války a německého obyvatelstva po jejím skončení, došlo k zásadnímu poničení kontinuity dosavadního historického osídlení.

---

Zdroj:

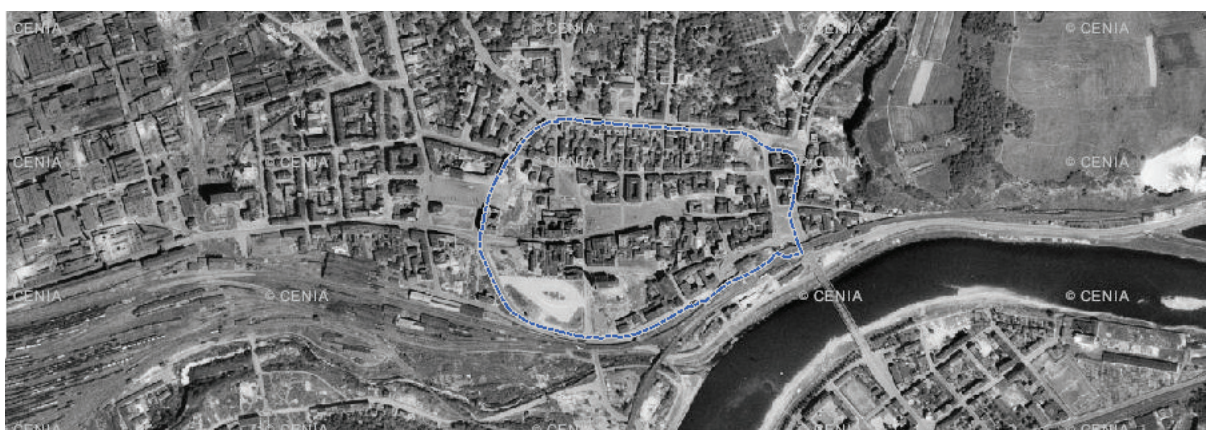
FENOMÉN SUDET

Český rozhlas, <https://interaktivni.rozhlas.cz/sudety/>, rok 2011

OBYVATELÉ

Aktuálně.cz, <https://zpravy.aktualne.cz/regiony/sudety-pomoc-ceskemu-pohranici/r~c70f190472011e784870025900fea04/>





Zdroj:

NÁSLEDKY BOMBARDOVÁNÍ 1945

<https://www.usti-nad-labem.cz/cz/uredni-portal/o-meste/historie-mesta/>

LETECKÁ ORP 1953 - 1954

<https://mapy.usti-nad-labem.cz/apps/historie/>

## KOMUNISTICKÁ ÉRA

Dlouhé období vlády komunistů se na Ústecku značně podepsalo. Komunistický systém znemožnil jakékoliv navázání na historii města coby svobodného centra mezinárodního obchodu. Naopak je toto období pro město typické svým extenzivním rozvojem těžkého průmyslu, které nešetrně ovlivňovalo celá desetiletí rozvoj města a krajiny kolem něj.

Poválečné dosídlení obcí na Ústecku narazilo na řadu problémů, které znemožnily dosáhnout předválečné úrovně obyvatel. Některé obce dokonce zcela zanikly. Další obce zanikly díky rozvíjející se těžbě hnědého uhlí.

V důsledku narůstání obyvatel města docházelo v 60. a 70. letech k výstavbě postmodernistických sídlišť, jakými byla například Severní terasa. V centru města docházelo k zahušťování rostlé struktury často necitlivou výstavbou.

## REÁLNÝ SOCIALISMUS 70. A 80. LET

Pro toto období jsou charakteristické rozsáhlé plošné asanace, despekt vůči zbytkům historických rostlých struktur (počítalo se pouze s oběma kostely), nešetrné přestavby, brutální dopravní stavby a výstavba v duchu „reálného socialismu“ – stavby velkých gest a minimální citlivosti pro okolí a místo.

## PO ROCE 1989

Po dosažení svobody v roce 1989 se rozvíjí samospráva měst a začínají se pozvolna rozvíjet struktury občanské společnosti a mimo jiné i přeshraniční spolupráce s Německem v rámci euroregionu Labe. Významným počinem pro město bylo založení Univerzity Jana Evangelisty Purkyně roku 1991.

---

Zdroj:

FENOMÉN SUDET

Český rozhlas, <https://interaktivni.rozhlas.cz/sudety/>, rok 2011

OBYVATELÉ

Aktuálně.cz, <https://zpravy.aktualne.cz/regiony/sudety-pomoc-ceskemu-pohranici/r~c70f190472011e784870025900fea04/>





Zdroj:

DEMOLICE OKRESNÍHO SOUDU 1976

<https://www.usti-nad-labem.cz/cz/uredni-portal/o-meste/historie-mesta/>

VÝSTAVBA SEVERNÍ TERASY

[www.usti-aussig.net](http://www.usti-aussig.net)

## PRŮMYSL A BROWNFIELDS

Jako memento na dobu vzestupu průmyslu ve městě zůstala dodnes ve městě řada využívaných ale i nevyužívaných průmyslových ploch. Dle analýz ze Strategického plánu města bylo ve městě v roce 2010 evidováno 97 brownfieldů, tvořících 11,7 % zastavěné plochy města (za přirozenou hodnotu se považují 3 %).

Mezi největší brownfields značně omezující rozvoj města a způsobující další řadu problémů je areál Spolchemie ležící v centru města a areál Setuzy ležící přes řeku v městské části Střekov. Za areálem Spolchemie směrem od centra se nachází další brownfield, tentokrát sociální, a to čtvrť Předlice, která je nevalně proslulou vyloučenou lokalitou.

Město je zapojeno do několika mezinárodních projektů zabývajících se problematikou brownfields. Například projekt CIRCUSE, který cílí na minimalizaci záboru zemědělské půdy a využívání brownfieldových ploch, nebo projekt COBRA - MAN, který se týká regenerace brownfields

---

Zdroj:

Strategie rozvoje města Ústí nad Labem 2015 - 2020

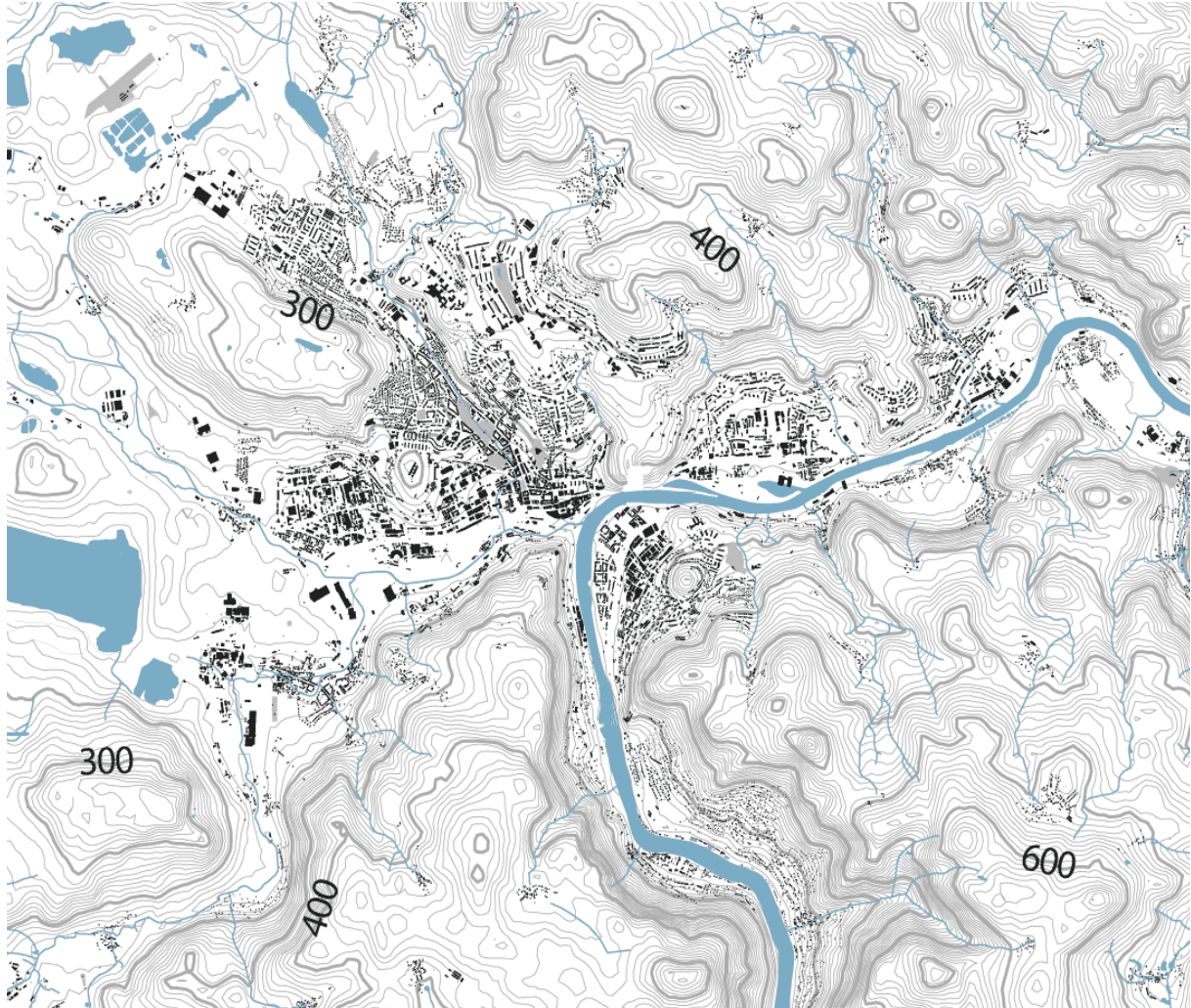




## MORFOLOGIE

Urbanistický rozvoj a tvar města Ústí nad Labem je určen morfologií terénu. Město se nachází v údolí řeky Labe a v kotlině, v kterou se údolí na západě otevírá. Sevřené mezi množstvím kopců a kopečků. Ze severozápadu chráněno Krušnými horami, z jihovýchodu určeno Českým středohořím.

Tvář města určují údolí Labe, Bíliny a několik výškových bodů - Mariánská skála (dříve místo těžby), zámek Větruše, Malé sedlo, Střížovický vrch a Erbenova vyhlídka. Za centrum města je považováno Mírové náměstí, které se nachází v blízkosti záhybu řeky Labe. Odtud se město rozrůstá přes řeku do městské části Střekov, do severního svahu v městskou část Severní terasa, podél řeky na východ v m. č. Neštěmice a severozápadními nížinami pokračuje ve čtvrti Klíše, Všebořice, Předlice.



---

Zdroj:

[www.schwarzplan.eu](http://www.schwarzplan.eu)



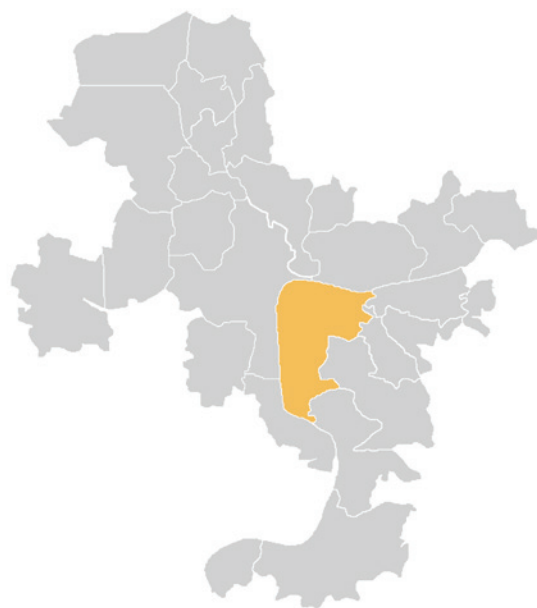
# MĚSTSKÁ ČÁST STŘEKOV

## ZÁKLADNÍ INFORMACE

POČET OBYVATEL:	14 041 (rok 2019)
KATASTRÁLNÍ VÝMĚRA:	30,31 km <sup>2</sup>
HUSTOTA:	463 obyv. / km <sup>2</sup>

### ČÁSTI OBCE:

Střekov  
Brná  
Církvice  
Kojetice  
Olešnice  
Sebuzín  
Svádov



### VÝZNAMNÉ STAVBY A INSTITUCE:

Krajský soud Ústeckého kraje  
Činoherní studio Ú. n. L.  
Setuza  
Hrad Střekov  
Zdymadla T. G. Masaryka

---

Zdroj:

[www.wikipedie.cz](http://www.wikipedie.cz)



---

Zdroj:

ČÚZK, [https://ags.cuzk.cz/dmr\\_3dscena/](https://ags.cuzk.cz/dmr_3dscena/)

# STŘEKOVSKÁ IDENTITA

## Setuza

Setuza neboli Severočeské tukové závody je akciová společnost, která se zabývala zpracováním olejnin. Podnik založený Georgem Schichtem v roce 1848 byl svého času koncernem tukového průmyslu evropského významu. Po 2. světové válce došlo ke znárodnění podniku. Od roku 2009 má Setua a. s. jediný výrobní závod v jižních Čechách a v Ústí nad Labem zůstává již pouze sídlo firmy. V roce 2010 byl na Setuzu podána insolvence. Nyní Setuzu vlastní švýcarská společnost Glencore.

---

Zdroj:

[www.wikipedie.cz](http://www.wikipedie.cz)





Schichtovy závody



Setuza a.s.

---

Zdroj:

Ústecký deník, [www.ustecky.denik.cz](http://www.ustecky.denik.cz)

Trek Earth, <https://www.trekearth.com>

## Bytový komplex Heimat

Na Střekově se nachází architektonicky významný bytový komplex zvaný „Heimat“. Komplex, byl postaven mezi lety 1932 až 1933 a jeho autorem je v Ústí nad Labem velice činný architekt Paul Brockardt. Výstavba bytů vznikla v souvislosti s rozvojem „velkého“ Střekova - spojení tří vsí - Kramol, Novosedlic a Střekova. Na sousední parcele měl původně vzniknout stejný komplex, nikdy k tomu ovšem nedošlo.

## Masarykova zdymadla

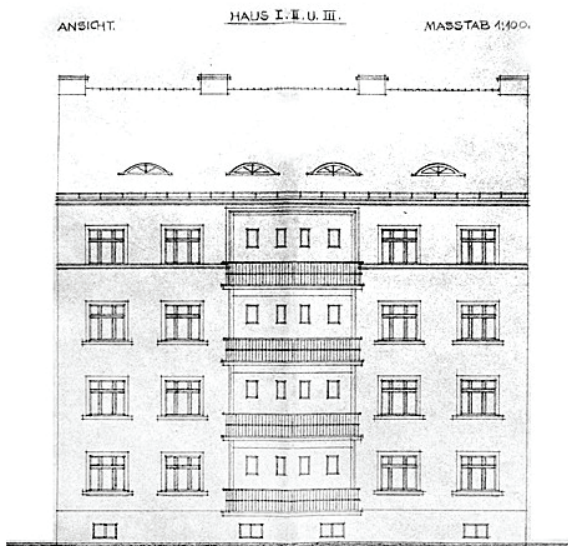
Masarykova zdymadla jsou vodní stavbou v bezprostřední blízkosti hradu Střekov od architekta Františka Vahala z let 1923 - 1935. Účelem vybudování zdymadla bylo především splavnit Labe v oblasti Střekovských peřejí, které byly často nesjízdné. V době, kdy zdymadla vznikala patřila k největším v republice. Součástí zdymadla je i vodní elektrárna či rybí přechod. Krom zajištění splavnosti, snižují zdymadla nebezpečí záplav v úseku Lovosice - Zálezly

---

Zdroj:

Ústí Aussig, [www.usti-aussig.net](http://www.usti-aussig.net)





Bytový komplex Heimat



Masarykova zdymadla

Zdroj:

Ústí Aussig, [www.usti-aussig.net](http://www.usti-aussig.net)

## Hrad Střekov

Zřícenina hradu stojí na skále nad pravým břehem Labe. Je chráněn jako kulturní památka.

Hrad byl vybudován na počátku 14. století Janem Lucemburským k ochraně labské plavby.

V dnešní době je hrad přístupný veřejnosti a konají se zde i různé kulturní akce jako například Střekovské hudební léto.

## Činoherní studio

Soubor ústeckého Činoherního studia působil od roku 1972, kdy vznikl, nejprve v Divadle hudby v areálu ústecké chemičky, poté se přizpůsobil na scénu ústeckého divadla a nakonec roku 1981 do bývalého kina ve Varšavské ulici, kde působí dodnes.

V těchto prostorách hrál soubor do roku 2014, kdy byl nucen jej opustit z důvodu politických tahanic a následných neshod s vedením města. V době krize působilo divadlo v prostorách bývalého kina Hraničář, dnes již hraje na obou scénách. Činoherní studio považují ústečané za jeden z největších klenotů města a jsou na něj náležitě hrdí. Studio má ovšem velký věhlas i mimo ústecko.

---

Zdroj:

Turistický atlas, <https://turistickyatlas.cz>

Činoherní studio Ústí nad Labem, [www.cinoherak.cz](http://www.cinoherak.cz)





Hrad Střekov



Činoherní studio

Zdroj:

Turistický atlas, [www.turistickyatlas.cz](http://www.turistickyatlas.cz)

Theatre architecture, [www.theatre-architecture.eu](http://www.theatre-architecture.eu)

Hospodářské noviny, [www.art.ihned.cz](http://www.art.ihned.cz)



## Krajský soud

Krajský soud v Ústí nad Labem slouží jak pro ústecký, tak pro Liberecký kraj. Budova soudu se nachází na břehu Labe v blízkosti mostu Dr. Edvarda Beneše.

Z důvodu nedostatečné kapacity současné budovy krajského soudu a jeho umístění (společně s okresním soudem) v blízkosti Laby, kde v podstatě neustále hrozí záplavy, se od roku 2002 hovoří o nutnosti výstavby nového justičního areálu.

Autorem návrhu by měl být architekt Vladimír Novák z ateliéru AVN, předpokládaná cena stavby je 1,7 miliardy korun. Soud by se měl přesunout do čtvrti Bukov, kde by všechny instituce měly sídlit na jednom místě.

---

Zdroj:

Ústecký deník, [www.ustecky.denik.cz](http://www.ustecky.denik.cz) - „Kraj vyhlíží nový justiční areál. Bude stát do roku 2023?“, 17. 9. 2018



Krajský soud

---

Zdroj:

Wikipedie, [www.wikipedie.cz](http://www.wikipedie.cz)

# ŘEŠENÉ ÚZEMÍ

## ÚZEMNÍ PLÁN

Platná územní plán města Ústí nad Labem byl vydaný roku 2011. O pořízení nového územního plánu rozhodlo zastupitelstvo města na svém 7. zasedání dne 2. 12. 2015. Doposud nebyl vydaný.

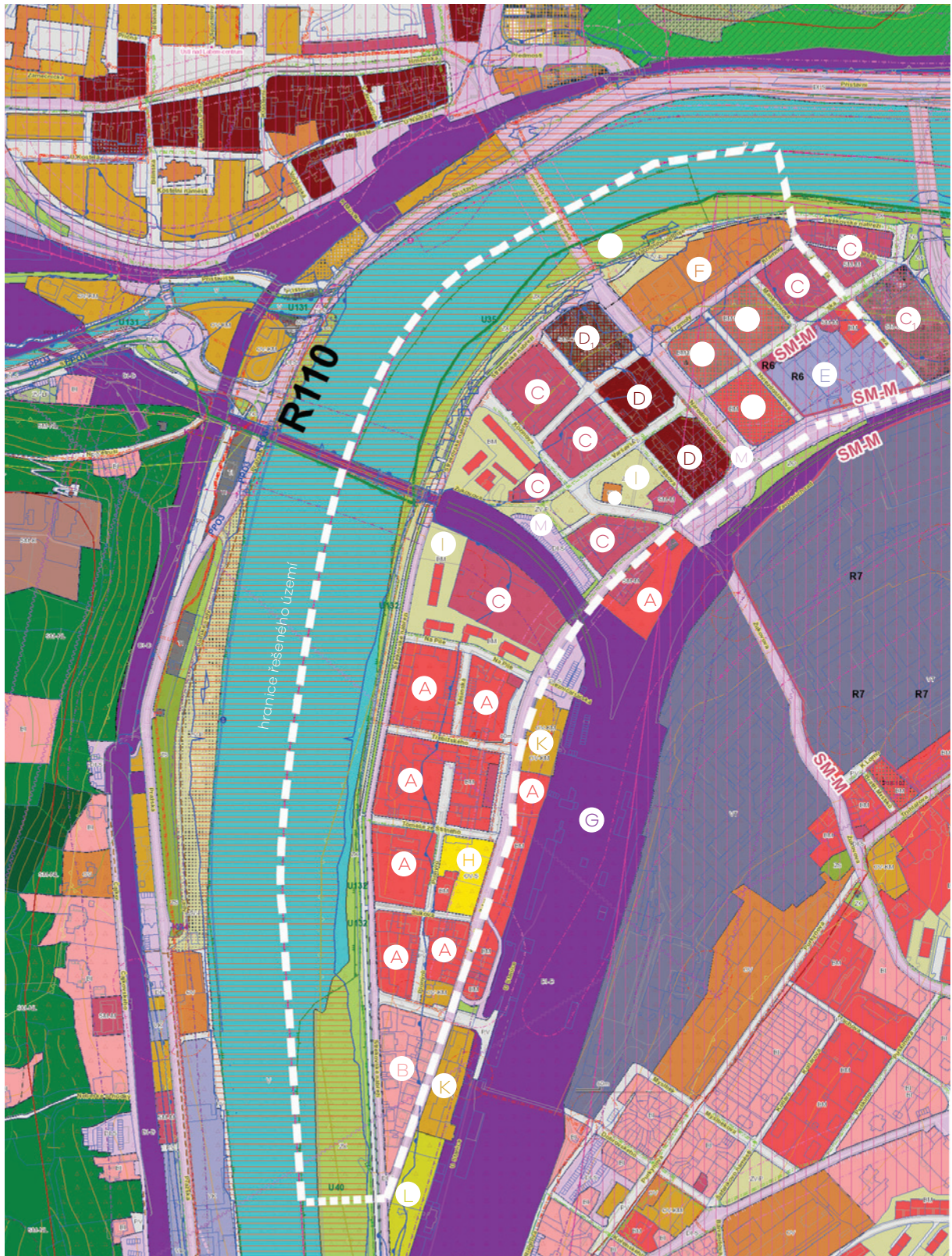
A	bydlení v bytových domech
A <sub>1</sub>	návrh: bydlení v bytových domech
A <sub>2</sub>	návrh: bydlení v bytových domech - podmíněně zastavitelné
B	bydlení v rodinných domech
C	plochy smíšené obytné městské
C <sub>1</sub>	plochy smíšené obytné městské - podmíněně zastavitelné
D	plochy smíšené obytné v centrech měst
D <sub>1</sub>	plochy smíšené obytné v centrech měst - podmíněně zastavitelné
E	plochy výroby a skladování - drobná a řemeslná výroba
F	plochy občanského vybavení - veřejná infrastruktura
G	plochy dopravní infrastruktury drážní
H	plochy občanského vybavení - tělovýchovná a sportovní zařízení
I	plochy zeleně na veřejných prostranstvích - park
J	zeleň se specifickým využitím
K	plochy občanského vybavení - komerční zařízení malá a střední
L	plochy rekreace – zahrádkové osady
M	plochy dopravní infrastruktury silniční

---

Zdroj:

Magistrát města Ústí nad Labem, [www.usti-nad-labem.cz](http://www.usti-nad-labem.cz)









## FUNKČNÍ ROZDĚLENÍ

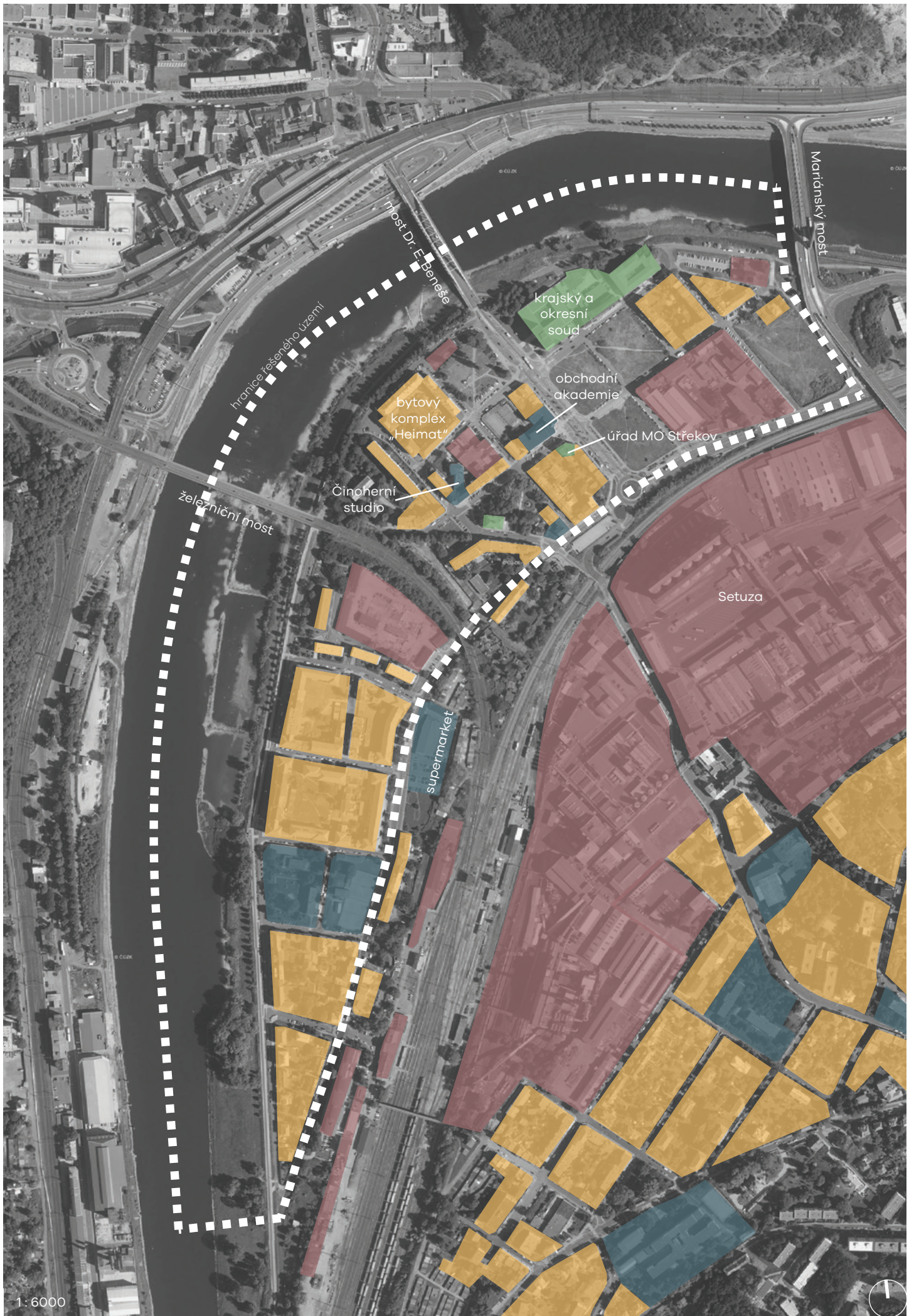
Na území se mísí plochy nejrůznějšího funkčního využití a převažující funkcí obytnou. Nacházejí se zde i dvě výrazné plochy průmyslové a řada menších ploch v rámci obytných bloků.

Na území se nachází komplex budov krajského a okresního soudu, Činoherní studio, střední škola.

### LEGENDA

-  bydlení
-  průmysl
-  občanská vybavenost
-  správa





hranice řešeného území

most Dr. Eberneše

Martiánský most

krajský a okresní soud

obchodní akademie

úřad MO Střežov

bytový komplex "Heimat"

Činoherní studio

železniční most

supermarket

Setuza

1:6000











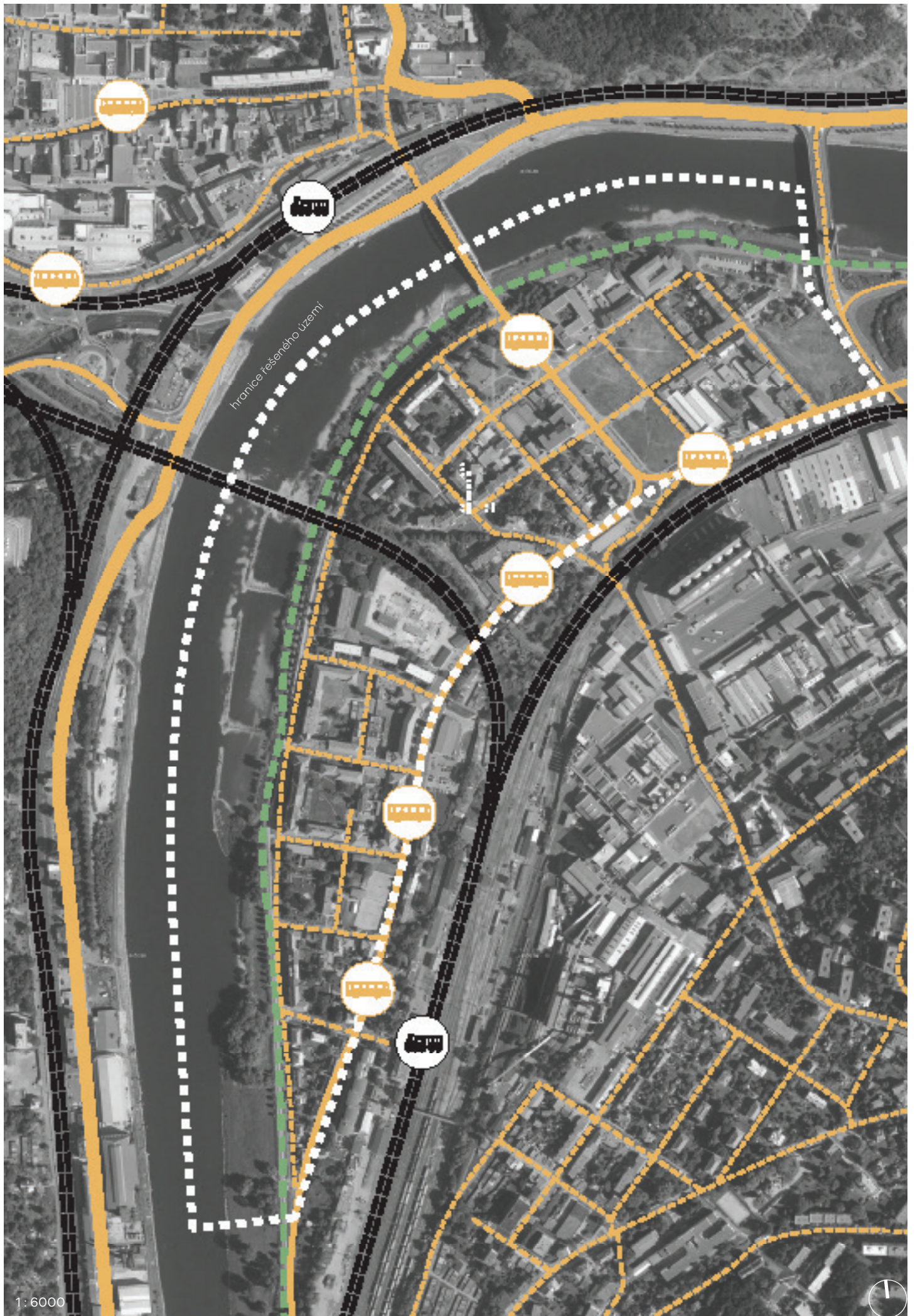


## DOPRAVA

Nedaleko Ústí probíhá dálnice D8, která spojuje město na jednu stranu s Prahou (40 min.), na druhou stranu s Drážďany (40 min.). Podél Labe vede cyklostezka a řekou plavební cesta. Jako MHD ve městě slouží autobusy a trolejbusy. Ve čtvrti Střekov se nachází nádraží Ústí nad Labem - Střekov, odkud jezdí jak osobní vlaky, tak rychlíky například do Litoměřic, nebo Lysé nad Labem.

### LEGENDA

-  železnice
-  vlakové nádraží
-  silnice I. třídy
-  silnice II. třídy
-  silnice III. třídy
-  místní komunikace
-  zastávka MHD
-  cyklostezka



1:6000





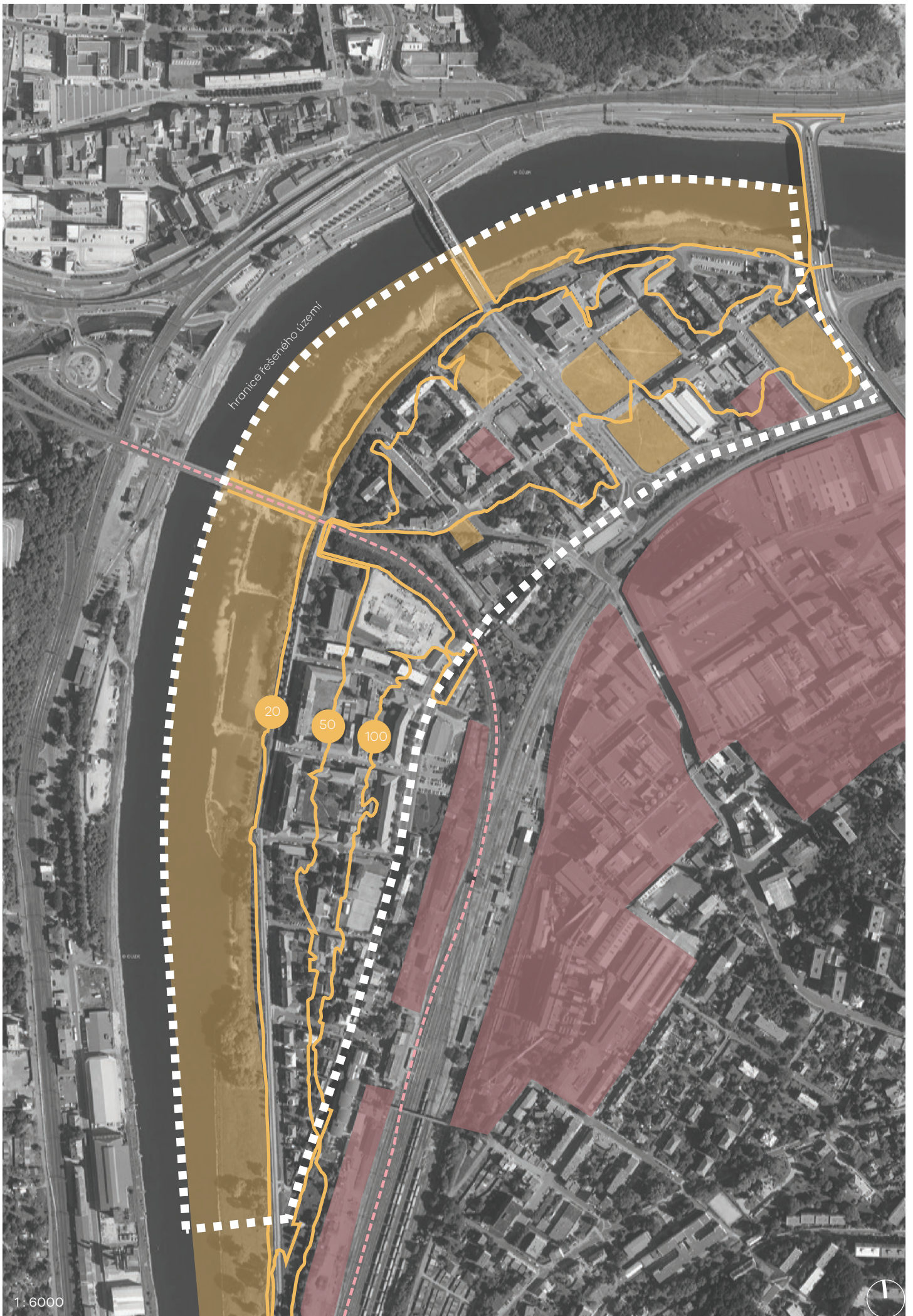
## VÝKRES PROBLÉMŮ

Největší negativa, která Střekov představuje a která jeho obyvatele nejvíc trápí jsou časté záplavy, všudypřítomný zápach Setuzy, zanedbaný břeh Labe bez nějaké krajinářské či architektonické koncepce a nízká občanská vybavenost. Všechny tyto negativa společně volnými zastavitelnými plochami představují potenciál pro budoucí rozvoj čtvrti.

### LEGENDA

-  plochy s potenciálem
-  problémové plochy
-  hranice záplavového území
-  prostorová bariéra železnice
-  periodičita záplav v letech











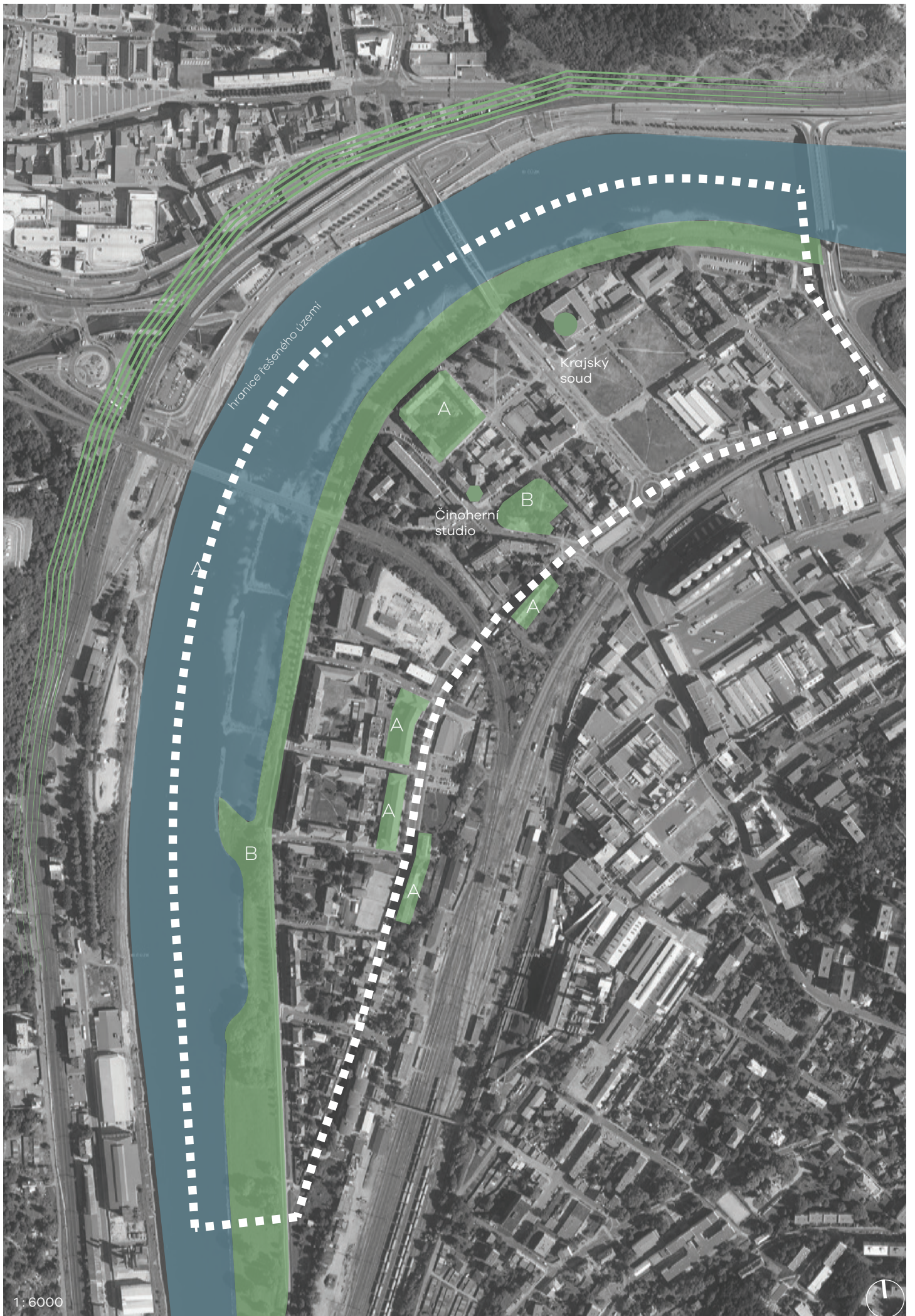
## VÝKRES HODNOT

Jako kladné stránky Střekova vnímám blízkost Labe, které kolem proplouvá, výhled na panorama centra města a okolních kopců a architektonicky kvalitní stavby bytových domů. Velký přínos pro čtvrť má i hrad Střekov, jakožto turistický cíl, a věhlasné Činoherní studio, které mimo jiné vtiskly Střekovu i jeho identitu.

### LEGENDA

-  plochy A - architektonicky cenné stavby  
B - cenný veřejný prostor
-  výhled na panorama města
-  kulturní instituce
-  architektonická dominantanta





hranice řešeného území

Krajský soud

Činoherní studio

1:6000





## REFERENCE

### LITOMYŠL - revitalizace nábřeží řeky Loučné

AUTOR: Rusina Frei architekti

V Litomyšli autoři propojili svým návrhem prostory nábřeží, břehů řeky, parku a ulice. Centrem návrhu se stala nábřežní promenáda s hřištěm a umělecky ztvárněnými herními prvky. Břehům řeky autoři ponechali divoký charakter. Projekt byl realizován v letech 2013 - 2015.



Zdroj:

Litomyšlský architektonický manuál, [www.lam.litomysl.cz](http://www.lam.litomysl.cz)

## RADOTÍN - revitalizace řeky Berounky



Zdroj:

Městská část Praha 16, <https://m.praha16.eu>

Kam se vydat, [www.kamsevydat.cz](http://www.kamsevydat.cz)

Deník Metro, [www.metro.cz](http://www.metro.cz)



## BRNO – soutěž o revitalizaci nábřeží řeky Svratky

### VÍTĚZNÝ NÁVRH

AUTOR: Ivan Ruller a kolektiv

Soutěž vypsána v roce 2016 o návrh na revitalizaci břehů řeky Svratky v Brně je spojená s protipovodňovými opatřeními. Vedle toho zadání obsahovalo i požadavek na zpřístupnění řeky lidem a vytvořit v centru Brna příjemný prostor, kde by lidé mohli trávit volný čas. Zvítězil tým profesora Rullera. Realizace je v plánu v roce 2022.



Zdroj:

ArchiWeb, [www.archiweb.cz](http://www.archiweb.cz)



## OSTATNÍ NÁVRHY



Zdroj:

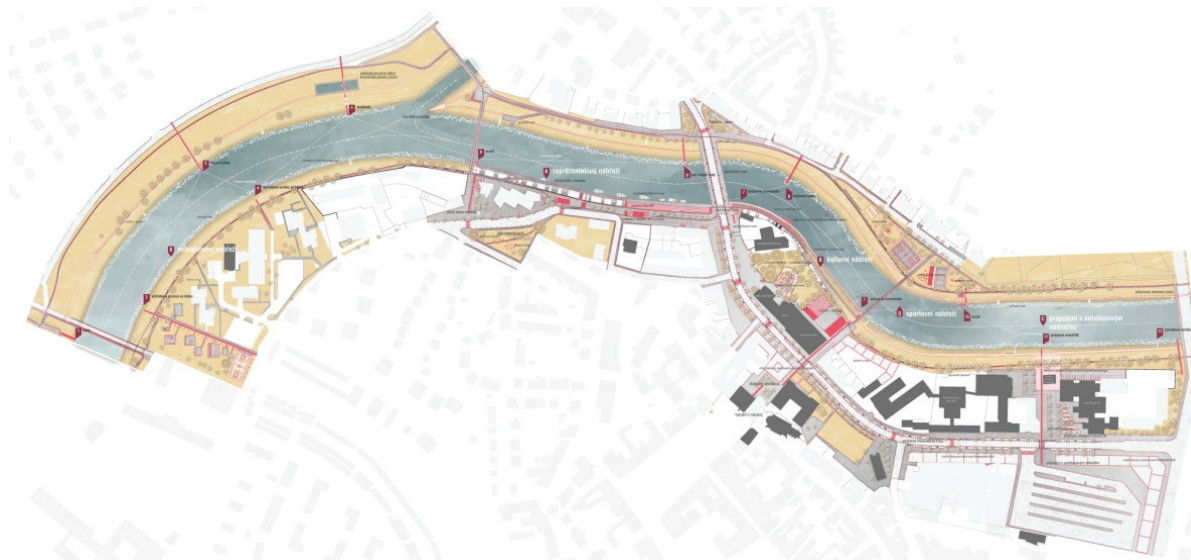
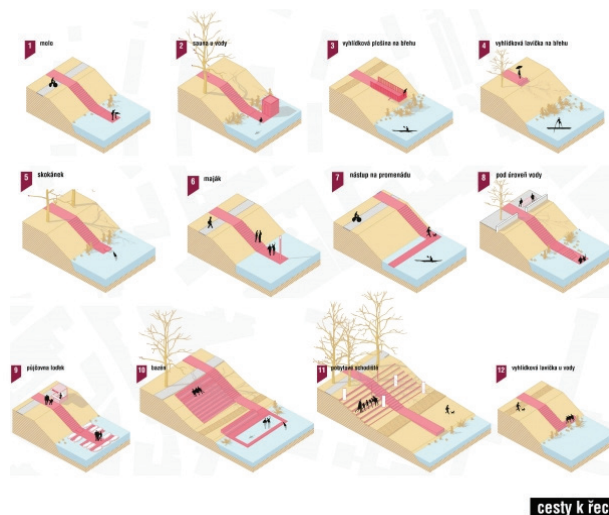
Design Mag, [www.designmag.cz](http://www.designmag.cz)

## UHERSKÉ HRADIŠTĚ - ideová soutěž o revitalizaci nábřeží řeky Moravy

### VÍTĚZNÝ NÁVRH

AUTOR: A69 architekti

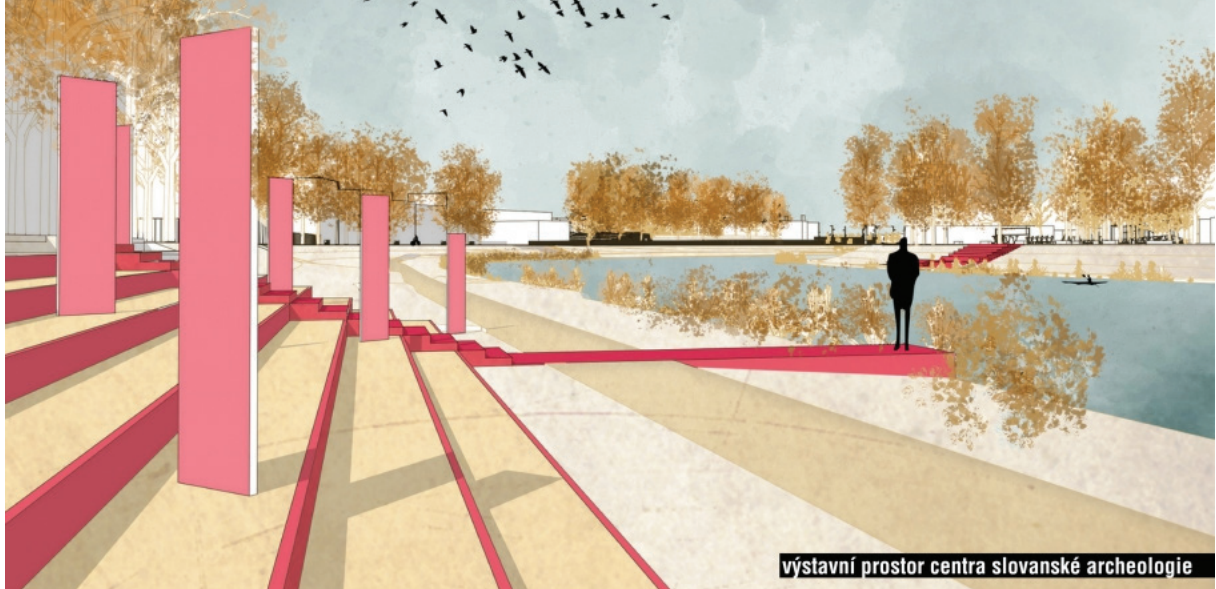
„Řeka je výjimečným přírodním prvkem, je to živel, přirozený dopravní koridor, zdroj života i významná urbánní osa. Proto je v první řadě důležitá celková koncepce, jak samotného koryta, tak obou břehů. Klíčové je přivést obyvatele na nábřeží. Navrhujeme systém cest, jenž propojí strategická místa ve městě se samotnou hladinou. Jedná se o sérii přímých přístupů, které místním i přesporním napoví, kterým směrem se vydat.“ - A69.



Zdroj:

Atelier A69, [www.a69.cz](http://www.a69.cz)





výstavní prostor centra slovanské archeologie



reprezentativní nábřeží





# NÁVRHOVÁ ČÁST

## SOUČASNÝ STAV

V současné době se v řešeném území nachází řada průmyslových a prázdných zastavitebných ploch. Železniční val dělí území na severní a jižní oblast.

V severní oblasti v těsné blízkosti železnice se nachází park T.G.M., představující lokální centrum. Z jižní části tvoří jeho hranu řada garáží. Oblast s centrem města spojuje Benešův most. Nachází se zde důležité instituce - úřad městské části, krajský a okresní soud, obchodní akademie, Činoherní studio a je zde situována i veřejná vybavenost.

Jižní část tvoří převážně obytná zástavba. Nachází se zde i sportoviště a v nejsevernější části průmyslový areál. S centrem města ji spojuje železniční most - přes něj je centrum města dostupné pouze pro pěší a to velice krkolomným způsobem přes tranzitní silniční komunikace.





ortofoto 1:6000





## BOURANÉ DOMY

	typ stavby	důvod bourání
1	průmyslové objekty	nevhodné umístění
2	rodinný dům,	nevhodné umístění
3	průmyslový objekt	nevhodné umístění
4	průmyslové objekty	nevhodné umístění
5	garáže	nevhodné umístění
6	bytové domy	špatný technický stav
7	garáže	nevhodné umístění
8	průmyslové stavby	nevhodné umístění
9	garáže	nevhodné umístění
10	garáže, drobné stavby	nevhodné umístění
11	zázemí sportoviště	špatný technický stav
12	veterinární klinika	nevhodné umístění
13	veřejná vybavenost	špatný technický stav
14	mateřská škola	nevhodné umístění
15	garáže, drobné stavby	nevhodné umístění



## ZÁPLAVY

Řešeným územím prochází hranice záplavového území (viz schéma). Návrh počítá se současnými protipovodňovými opatřeními v podobě protipovodňových stěn. Navrhované domy v záplavové oblasti jsou zamýšlené s provozy v přízemí domů (garáže, sklepy apod.) a s obytnou funkcí až od druhého nadzemního podlaží.





# VIZE

Území zpracovávané v diplomové práci se nachází mezi železnicí (resp. Setuzou) a řekou.

Toto území je po urbanistické i architektonické stránce hodnotné, tvoří „předsíň“ pro vjezd na Střekov směrem od centra města a nedílnou částí se podílí na utváření „image“ Ústí. Tyto skutečnosti společně s potenciálem řeky a jejího břehu dělají ze Střekova atraktivní čtvrť, které však doposud nebyla věnována adekvátní péče.

Vizí diplomové práce je tyto benefity čtvrti saturovat, navázat na ně a vytvořit smysluplný urbanistický koncept pro další rozvoj území. Koncept, který bude nabízet různé alternativy pro bydlení, rekreaci i podnikatelské příležitosti.



současný stav



návrh



# NÁVRH

## KONCEPT

### STRUKTURA A PROSTUPNOST

Urbanistická struktura navazuje na současný rastr. Území je pro chodce i dopravní prostředky snadno prostupné a lze se v něm intuitivně zorientovat.

### HYERARCHIE SOUKROMÍ

Jednotlivé urbanistické bloky jsou dle hierarchie míry soukromí rozděleny na plochy: veřejné, poloveřejné, polosoukromé a soukromé. Umožňují tak snadnější orientaci v prostoru, určují vztah mezi obyvateli a vytváří různorodý charakter bloků.

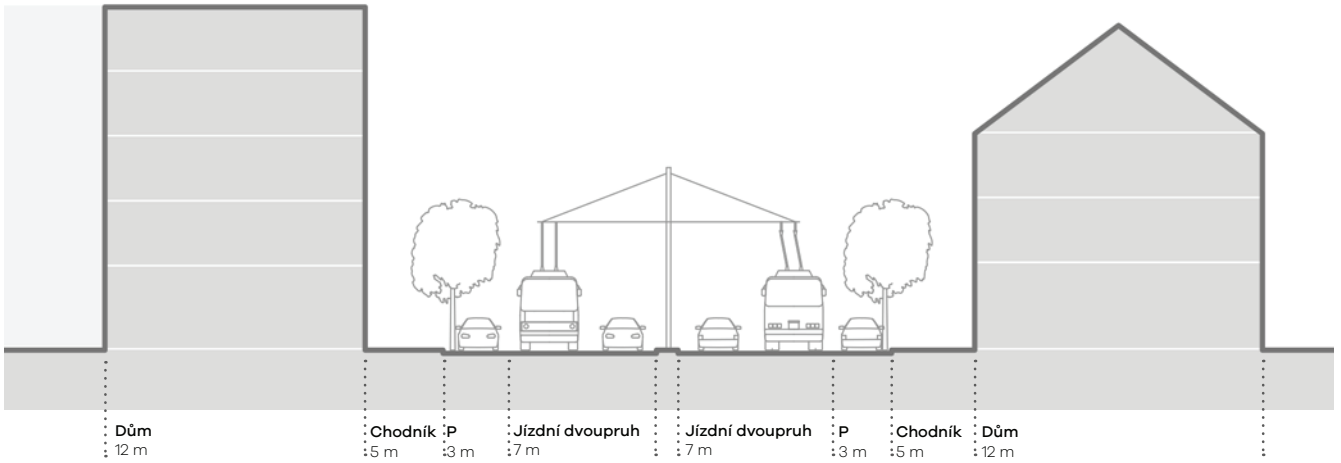
### VEŘEJNÝ PROSTOR

Veřejný prostor je charakterizován dvěma osami - ulicí Národního odboje a Varšavskou. Tyto dvě obchodní třídy s aktivním parterem spojují veřejná prostranství, důležité instituce a navazují na sebe nejrůznější funkce veřejné vybavenosti. Náměstí T. G. M. pak spojuje jižní a severní část a to vybudováním viaduktu pro část železnice, pod kterou náměstí prochází.

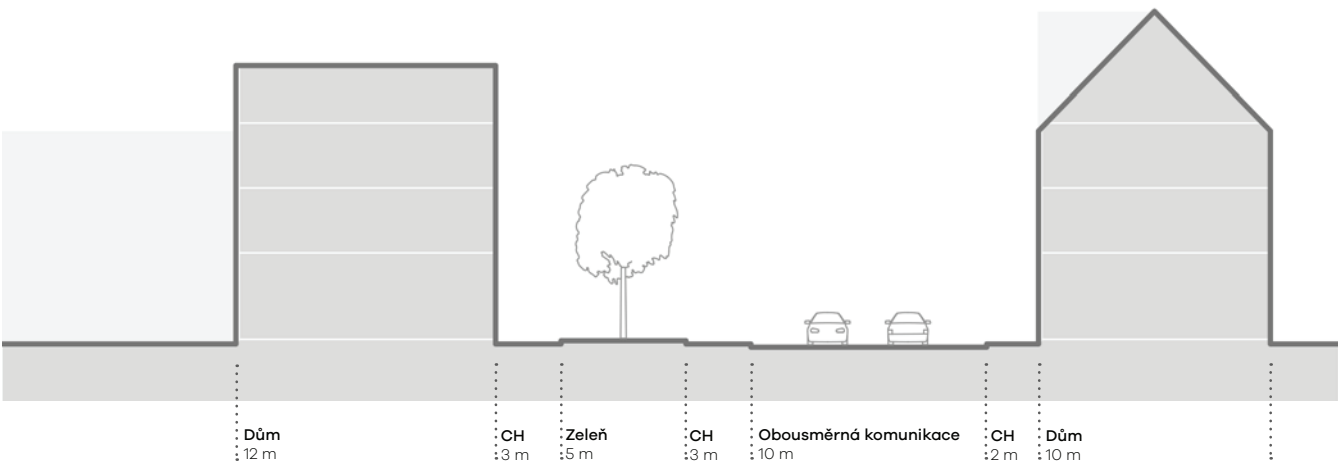
### NÁBŘEŽÍ

Osou nábřeží je cyklostezka. Linie, která na sebe navazuje nejrůznější možnosti rekreačního využití nábřeží - centrální prostor s pobytovými schody u Benešova mostu pro konání kulturních akcí, mola pro krmení labutí a kachen, cestiček pro smočení kotníků v Labi, louku pro venčení psů, zátoku s plovoucí saunou a hřiště na beachvolejbal.

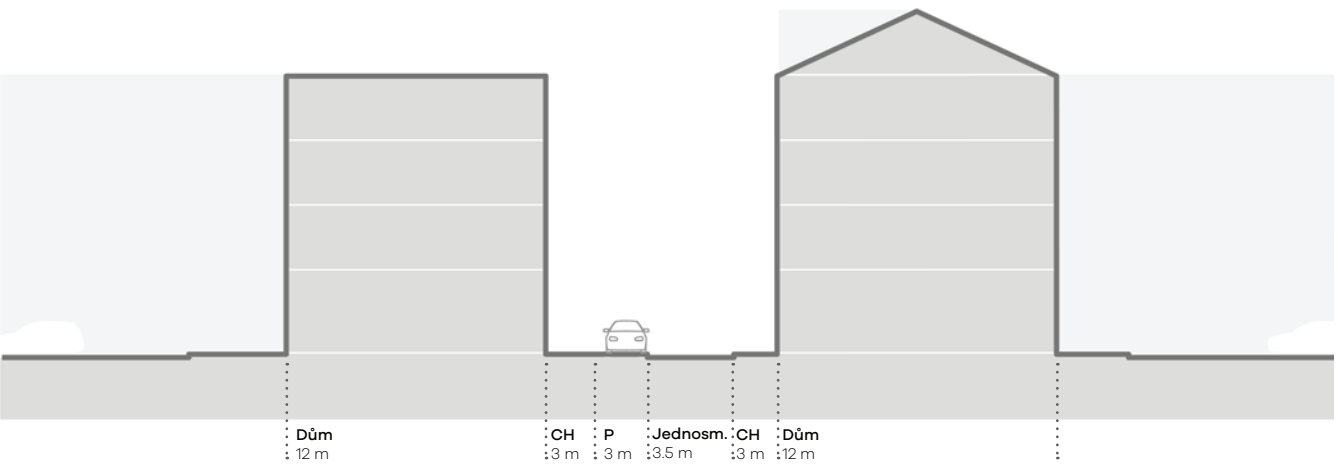




Řez A

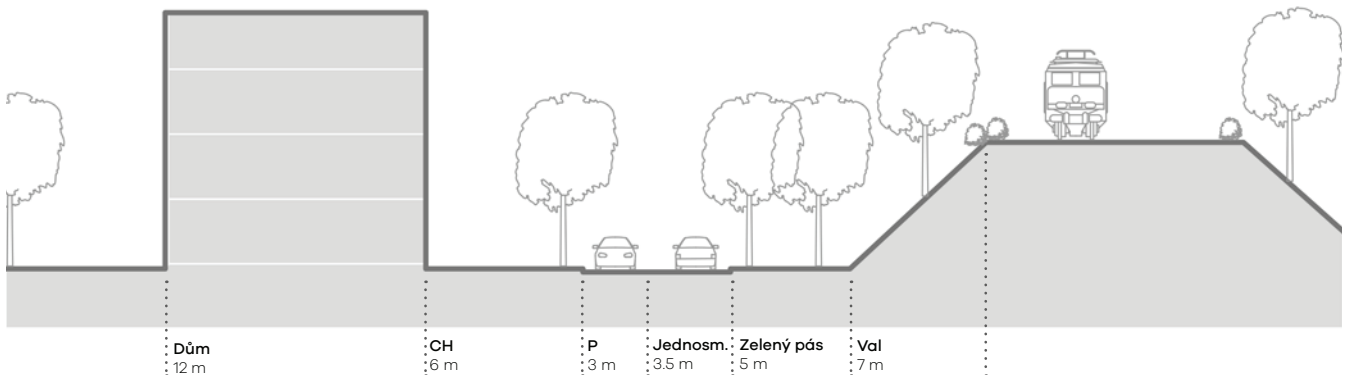


Řez B

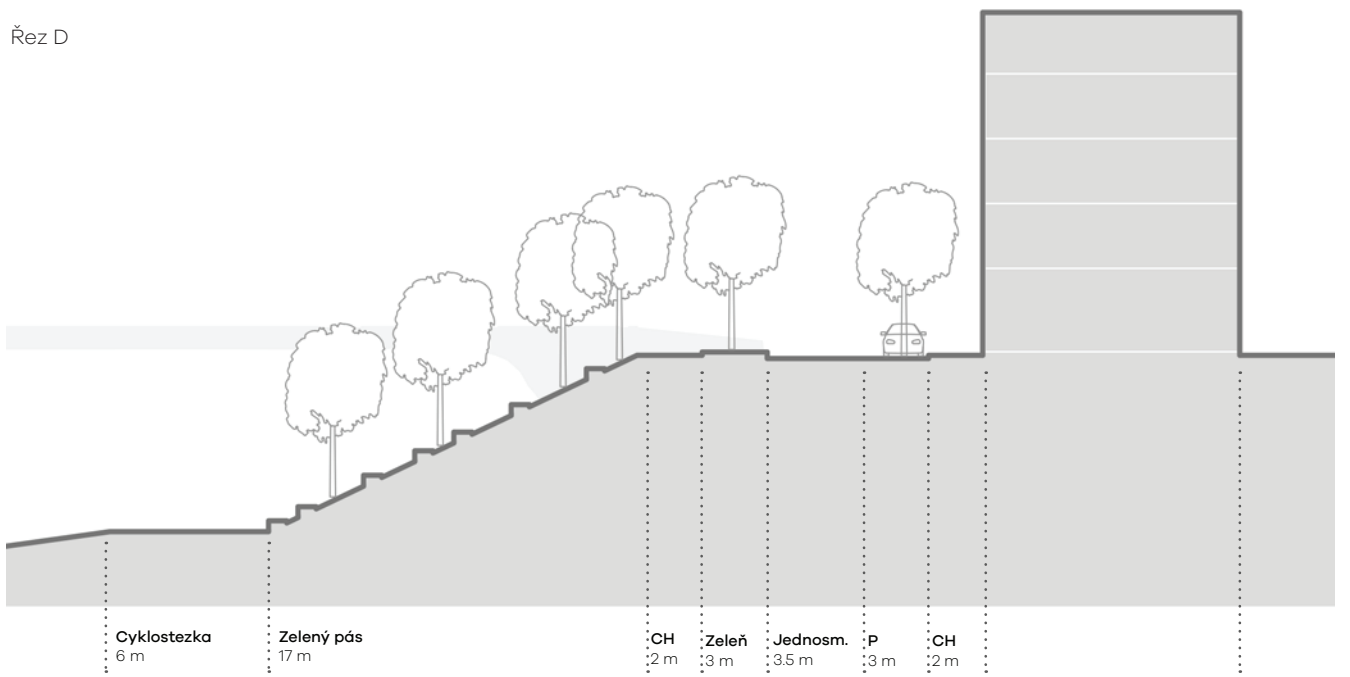


Řez C

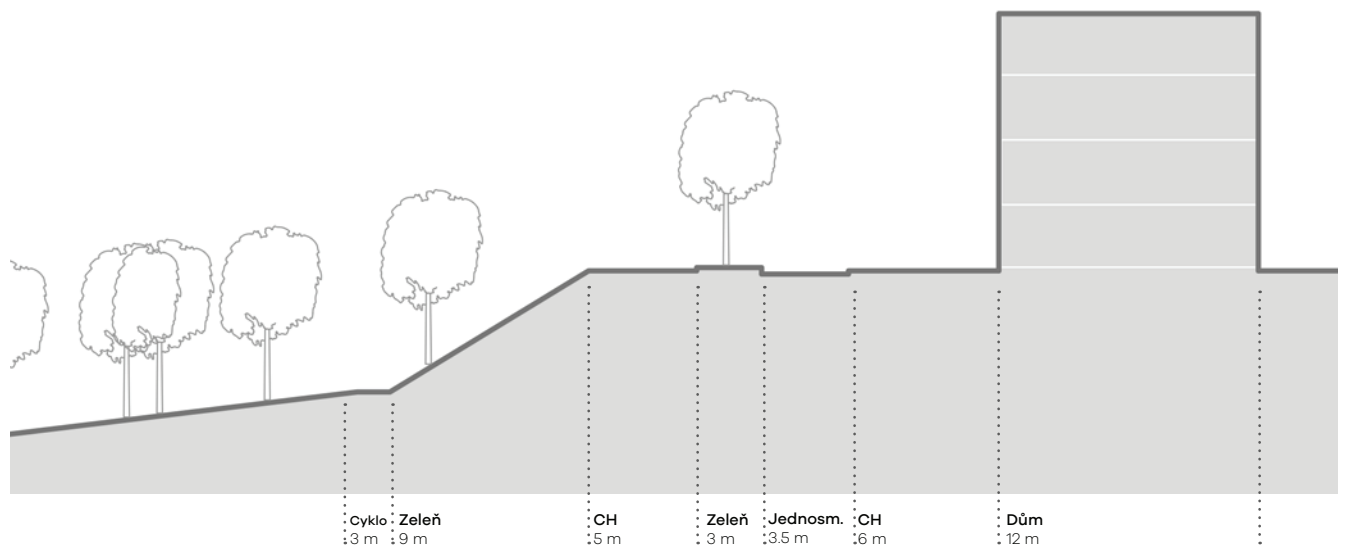




Řez D



Řez E



Řez F









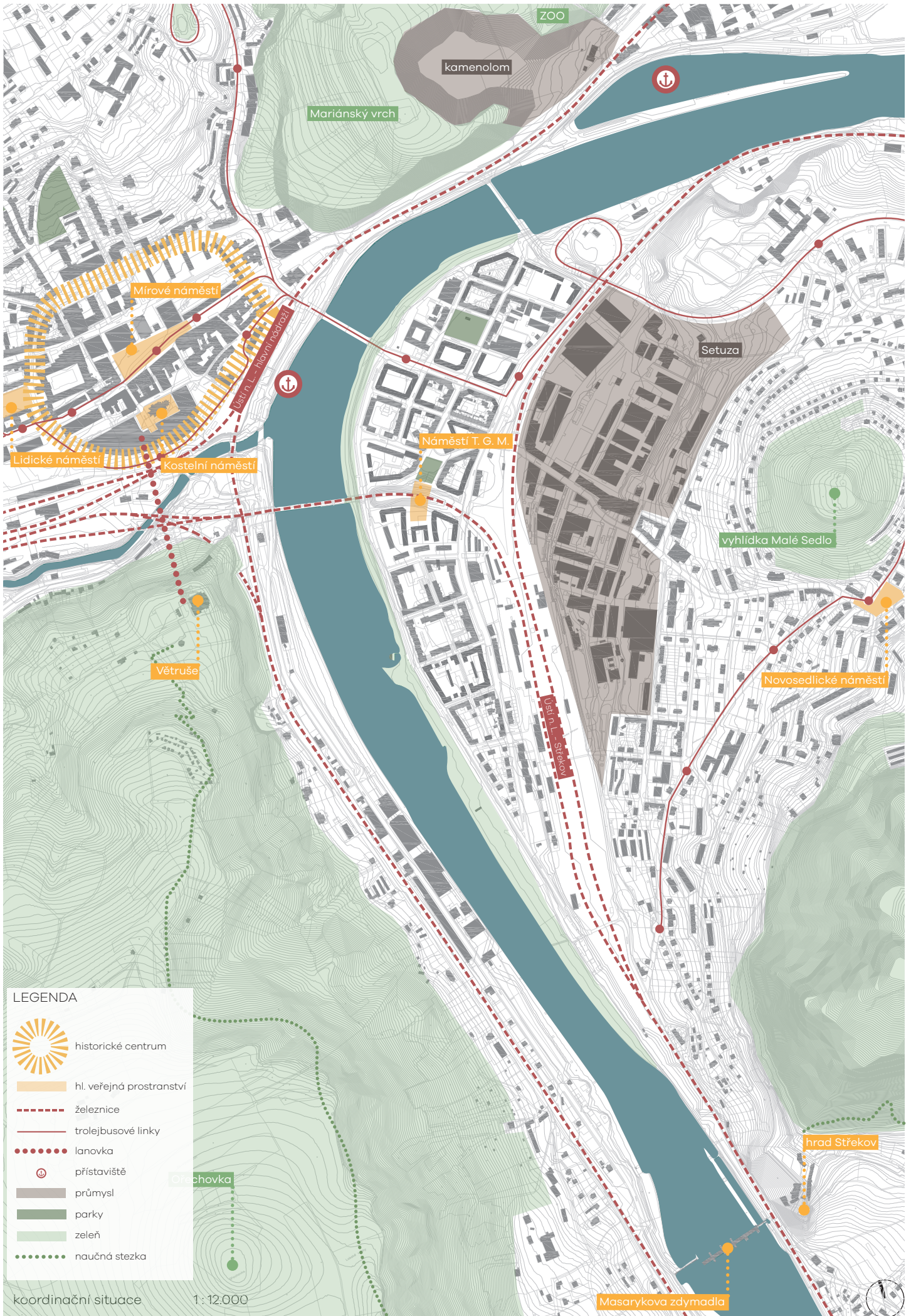












LEGENDA

-  historické centrum
-  hl. veřejná prostranství
-  železnice
-  trolejbusové linky
-  lanovka
-  přístaviště
-  průmysl
-  parky
-  zeleň
-  naučná stezka

koordináční situace

1:12.000

Masarykova zdymadla





## Pěší prostupnost

Na stávající rastr pěší prostupnosti území navazují komunikace nové. A to podél valu železnice, pod železnicí v rámci nového náměstí a v rámci bloků. Ulice ústící kolmo k řece pokračují směrem k nábřeží a schody či rampami.

## Doprava veřejná

Veřejná doprava se skládá z dopravy železniční a z městské hromadné dopravy. Trolejbusové a autobusové linky MHD projíždějí po páteřních komunikacích - ulicích Národního odboje (spojnice s centrem) a Děčínská (podélná komunikace spojující další části Střekova).

## Doprava individuální

System komunikací pro automobilovou dopravu je tvořen obousměrnými i jednosměrnými komunikacemi.

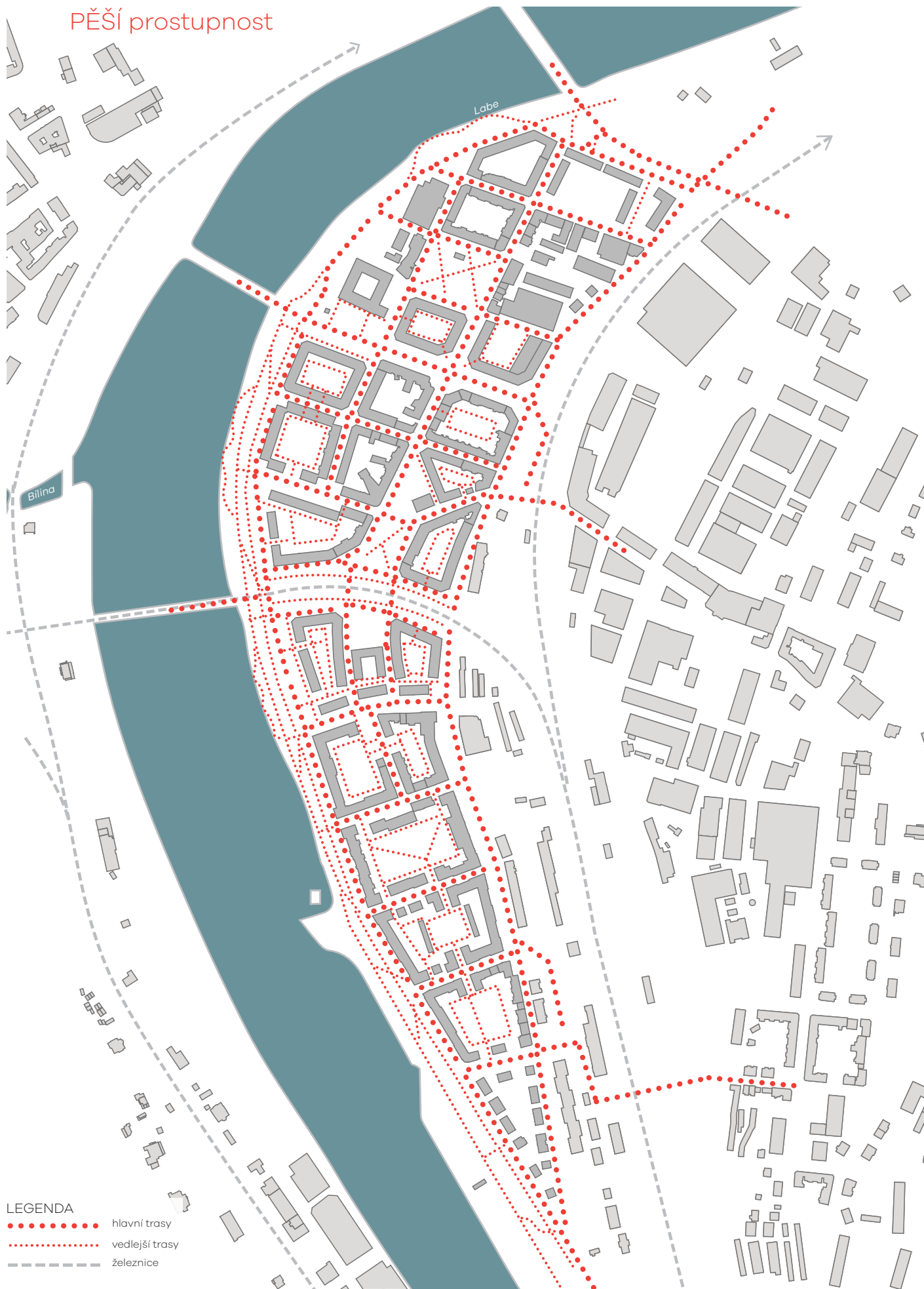
Páteřními komunikacemi jsou ulice Národního odboje a Děčínská. Na těchto komunikacích probíhá i hromadná doprava.

Na tyto komunikace navazují obousměrné komunikace spojující především hlavní veřejné prostory (viz. výkres veřejných prostorů).

Obousměrné komunikace jsou doplněné o komunikace jednosměrné, které jsou ve většině případů doplněné o liniové parkování.

Parkování je zajištěno jak liniově v ulicích, tak v rámci obytných bloků pro jejich residenty. Domy nacházející se v záplavové zóně Q50 disponují garážemi v přízemí (obytná funkce je zde zamýšlena až od druhé podlaží).

# PĚŠÍ prostupnost

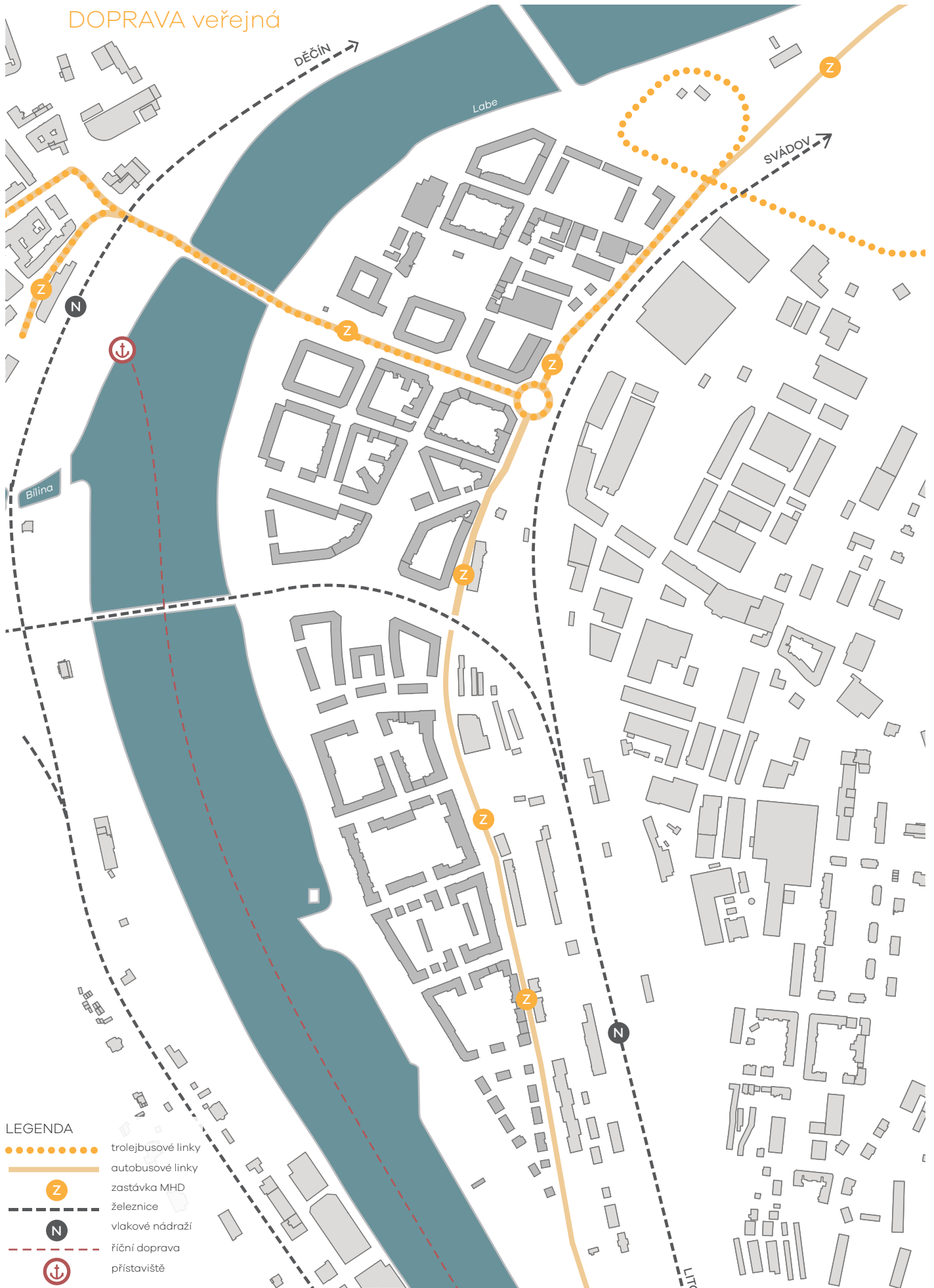


## LEGENDA

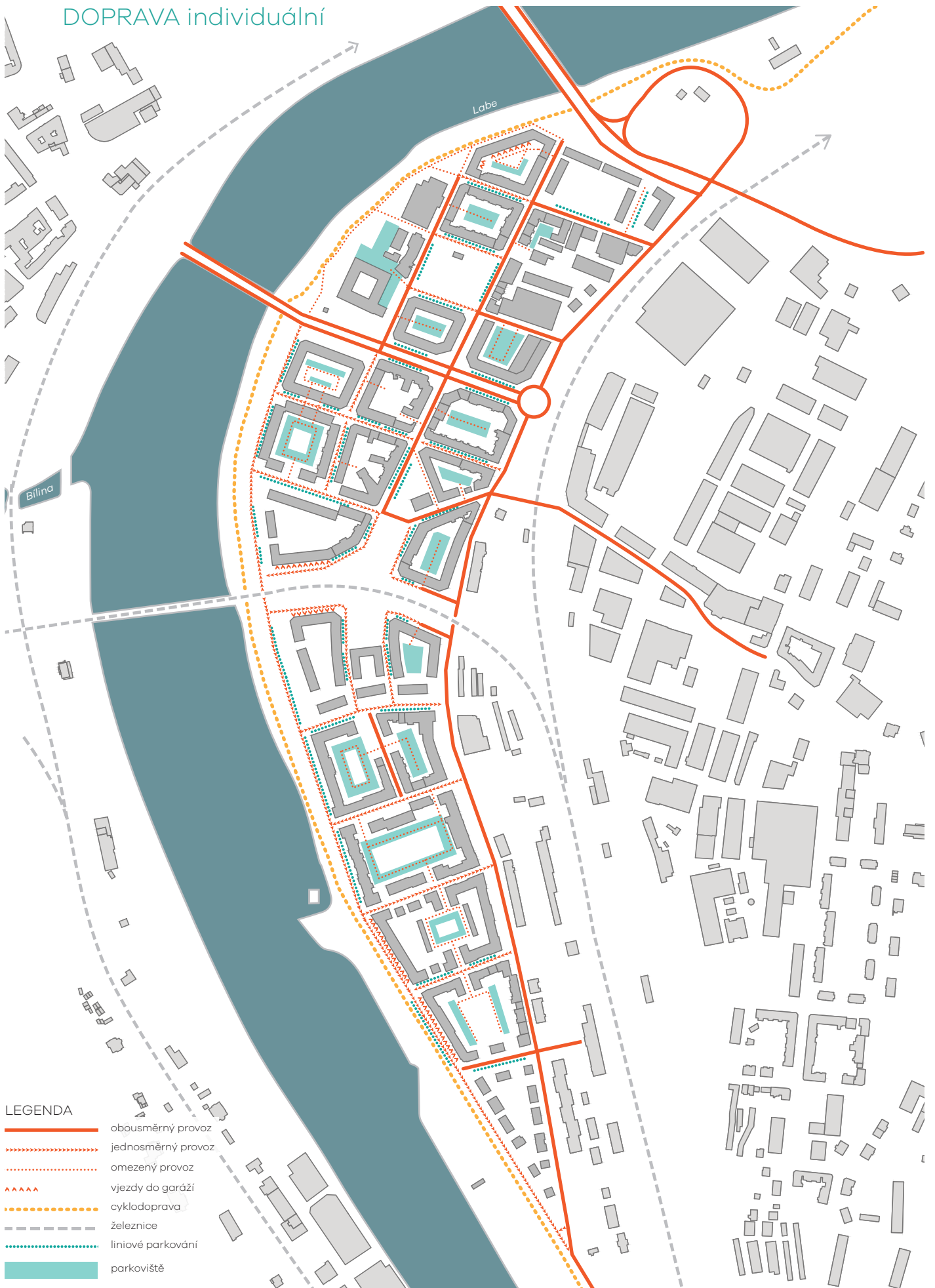
- hlavní trasy
- vedlejší trasy
- železnice



# DOPRAVA veřejná



# DOPRAVA individuální



## LEGENDA

- obousměrný provoz
- - - - - jednosměrný provoz
- ..... omezený provoz
- ▲▲▲▲ vjezdy do garáží
- ..... cyklopráva
- - - - - železnice
- ..... liniové parkování
- parkoviště

## Míra soukromí

Nezpevněné plochy v území jsou rozděleny dle hierarchie míry soukromí do čtyř kategorií - plochy: veřejné, poloveřejné, polosoukromé a soukromé. To umožňuje snadnější orientaci v prostoru. Je tak určen vztah mezi obyvateli a jejich vztah k místu.

Poloveřejné nezpevněné plochy se nachází zpravidla v rámci vnitrobloků. Jsou jimi komunitní zahrady, dětská hřiště a zelené plochy nižšího významu. Jsou veřejně přístupné.

Polosoukromé plochy jsou zahrady bytových domů přístupné pro obyvatele domu.

Veřejné zpevněné plochy představují komunikace silniční a pěší, veřejná prostranství a plochy pro parkování.



# MÍRA SOUKROMÍ



## Funkce

Veřejná vybavenost je v návrhu navázána na hlavní městské osy a prostranství.

Funkce, u kterých se předpokládá využívání obyvateli celého města (supermarket, zdravotní středisko... ) jsou napojeny především na ulici Národního odboje. Zde se také nachází nové polyfunkční domy, u kterých se předpokládá spojení více funkcí - vybavenost v parteru a administrativa s byty v dalších podlažích.

Veřejná vybavenost lokálního významu je situována do ulic Varšavská a Děčínská a především na Náměstí T. G. M., kde se také nachází nové komunitní centrum.

Návrh počítá s novou mateřskou školou, která se nachází v klidnější části - na západní hraně území v blízkosti Labe.

Sportovní zařízení s tenisovými kurty je přesunuto na méně atraktivní severní část území, kde je snadno dostupné po Mariánském mostu.

V severní části se také nachází budovy pro administrativu a plochy pro průmysl.

Aktivní parter potvrzuje hierarchii veřejných prostranství.



Městská policie

Sportovní zařízení

Krajský a okresní soud

Zdravotní středisko

Supermarket

Obchodní akademie

Úřad městského obvodu

Hostinec

Restaurace

Činoherní studio

Pošta

Mateřská škola

Komunitní centrum

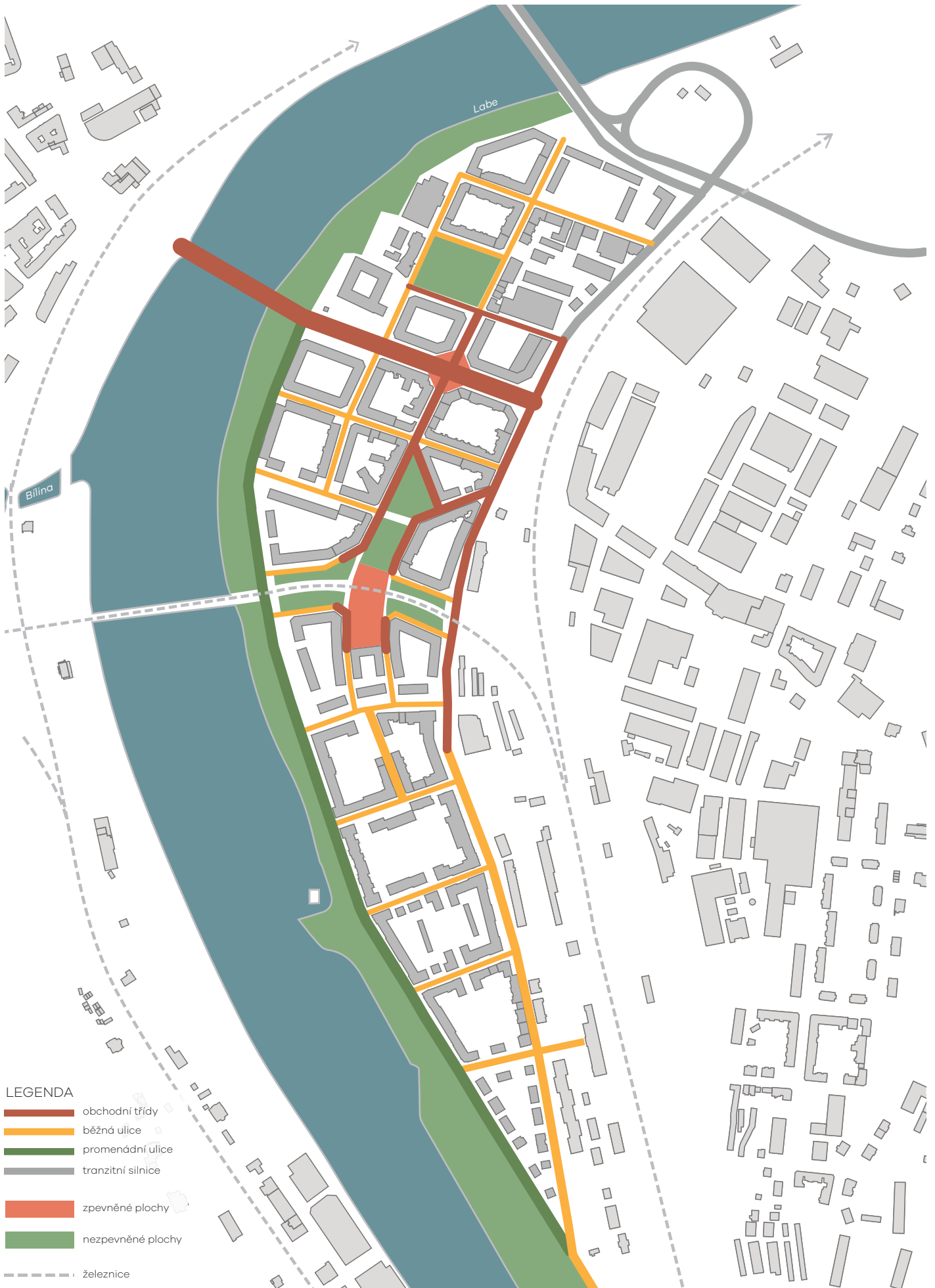
LEGENDA

- ..... aktivní parter
- bydlení
- občanská vybavenost
- administrativa
- průmysl
- polyfunkční domy



## Veřejný prostor

Veřejný prostor je charakterizován dvěma osami - ulicí Národního odboje a Varšavskou. Tyto dvě obchodní třídy s aktivním parterem spojují veřejná prostranství, důležité instituce a navazují na sebe nejrůznější funkce veřejné vybavenosti. Náměstí T. G. M. pak spojuje jižní a severní část a to vybudováním viaduktu pro část železnice, pod kterou náměstí prochází.



## Nábřeží

Osou nábřeží je cyklostezka. Linie, která na sebe navazuje nejrůznější možnosti rekreačního využití nábřeží.

Centrální prostor pro s **pobytovými schody** u Benešova mostu - pro konání kulturních akcí.

**Mola** pro krmení labutí a kachen.

**Cesty k řece** pro smočení kotníků v Labi.

Stanoviště s mobilním nábytkem pro **posezení** ve skupině.

Molo pro přistavení mobilní plovoucí **sauny**.

Oplocený prostor mezi řekou pro **volný pohyb psů**.

Hřiště pro **beachvolejbal** včetně zázemí.





1

2

3

4

5

6

1



3



5



2



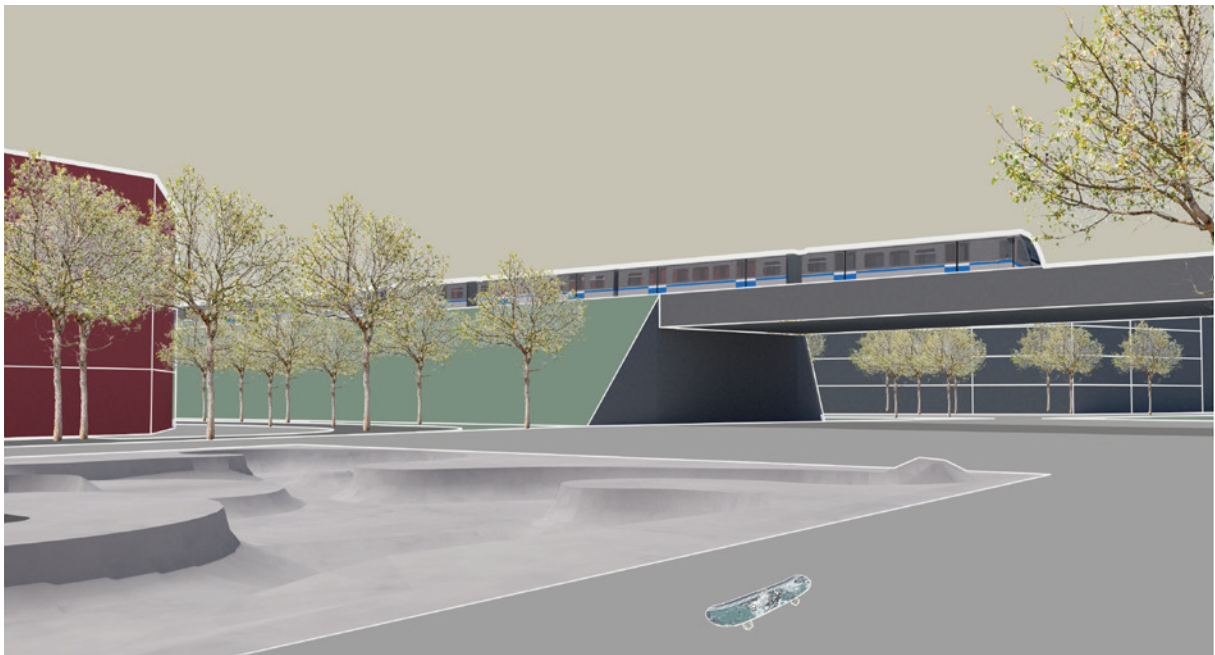
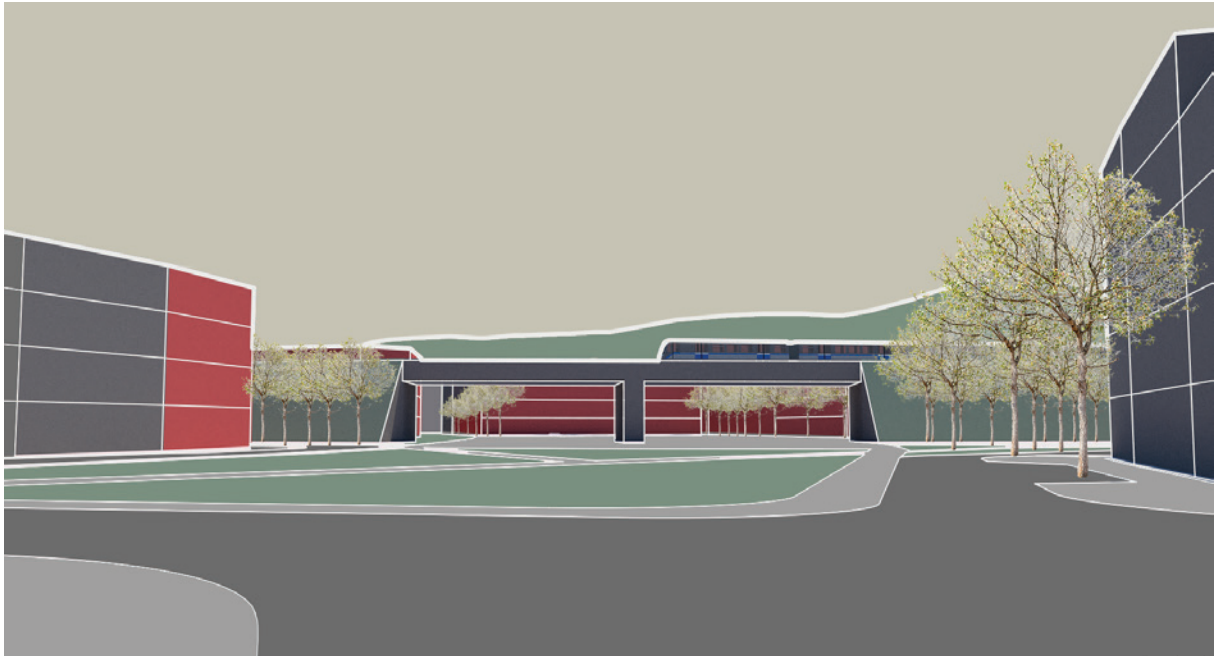
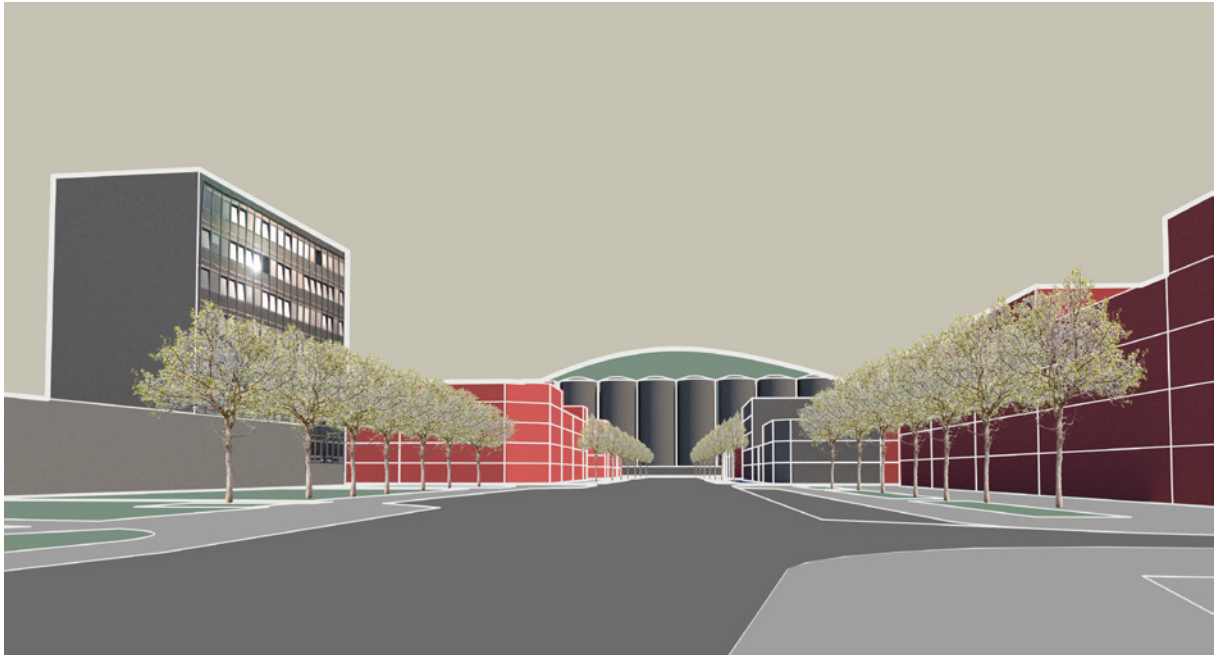
4



6













# ZÁVĚR

## Poděkování

Jiřímu Klokočkovi a Janě Zdráhalové za trpělivost a vstřícnost při vedení diplomové práce a při konzultacích.

Rodičům za vytvoření krásného bezstarostného prostředí potřebného pro studium, za pochopení, schovívavost a nekonečnou podporu v životě.

Václavovi za to, že stojí po mém boku.

## Sebereflexe

Jsem ráda, že jsem se mohla věnovat urbanismu a to v mém milém rodném městě. Stojím si za vizí, za návrhem urbanistického řešení a za celým konceptem.

V projektu je prostor pro dopracování řady detailů a pro lepší grafický výstup, na který mou vinou bohužel nezbyl dostatek času.

Přála bych si, aby projekt přispěl k diskusi o Střekovu a střekovském nábřeží a aby nabídl jednu z variant případného budoucího urbanistického řešení čtvrti.





## ZDROJE:

### KNIHY

Rukověť urbanismu, Jan Jehlík, 2016

Industriální město v postindustriální společnosti, Hruška - Tvrdý a kol., 2010

Tendence ve vývoji současných měst, I. Fialová, K. Čechová, 2016

Dějiny města Ústí nad Labem, Vladimír Kaiser, 1995

Územní plán Ústí nad Labem, J. Sedlák, M. Sedlák, 1996

### INTERNET

Magistrát města Ústí nad Labem / [www.usti-nad-labem.cz](http://www.usti-nad-labem.cz)

Ministerstvo životního prostředí / [www.mzp.cz](http://www.mzp.cz)

Český statistický úřad / [www.czso.cz](http://www.czso.cz)

### MAPY

GIS mapové aplikace města Ústí nad Labem / [www.mapy.mag-ul.cz](http://www.mapy.mag-ul.cz)

II. vojenské mapování / [www.oldmaps.geolab.cz](http://www.oldmaps.geolab.cz)

CÍSAŘSKÉ OTISKY 1842 / <https://mapy.usti-nad-labem.cz/apps/historie/>

Mapy stabilního katastru / [www.archivnimapy.cuzk.cz](http://www.archivnimapy.cuzk.cz)

