



Část 1
Analýza kampusu a jeho koncepce

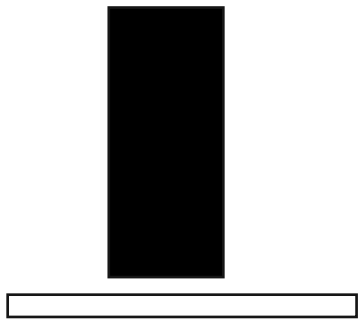
Část 2
Návrh budovy Fakulty Informačních Technologii

Nová budova Fakulty Informačních Technologíí v kampusu ČVUT

Žaneta Krutinová

Část 1

FA ČVUT / ZS 2019-2020 / U 15127 / vedoucí práce: Ing. Tomáš Novotný



Práce je zaměřena na kampus vysokých škol v Praze Dejvicích. Z jeho analýzy vyplynula ideová koncepce s plochami určenými pro přestavbu i další rozvoj. Cílem diplomové práce je konkrétní zásah ve formě návrhu nové Fakulty Informačních Technologií, která dosud nemá vlastní objekt. Nová budova fakulty poskytne kromě prostor pro výuku i místo pro samostudium i trávení volného času všem studentům v kampusu, čímž reaguje na zásady dalšího rozvoje kampusu zjištěné v rámci jeho analýzy.

The diploma thesis is focused on the campus of colleges in Prague, Dejvice. An ideological conception with the sites designated for reconstruction and further development has emerged from its analysis. The aim of the thesis is a concrete intervention in the form of a design for a new building of Faculty of Information Technology, which has not owned its own premises so far. Apart from the premises for teaching, the new building provides all the students of the campus with a place for spending their leisure time and self-study, and thus responds to the principles of further development of the campus established within its analysis.

Obsah

Vývoj_Dejvic a kampusu

-

Úvod- definice

Kontext_Praha

Dejvice_Historie

Kampus_Soutěžní návrhy na předprostor před FSV_2010

Dejvice_Studie na dostavbu Vítězného náměstí

Dejvice_Soutěž na Vítězné náměstí_2019

Analyzá_Dejvice

-

Dejvice_Urbanistická kompozice

Dejvice_Parter

Dejvice_Vybavenost

Dejvice_Kultura

Dejvice_Občanská vybavenost_institute

Dejvice_Zeleň

Dejvice_Sport

Analýza_Kampusu

-

Kampus_Vymezení

Kampus_Názvy ulic

Kampus_Ortofoto

Kampus_Institute

Kampus_Pocitové vymezení, hranice a pohyb

Kampus_Majetkové poměry

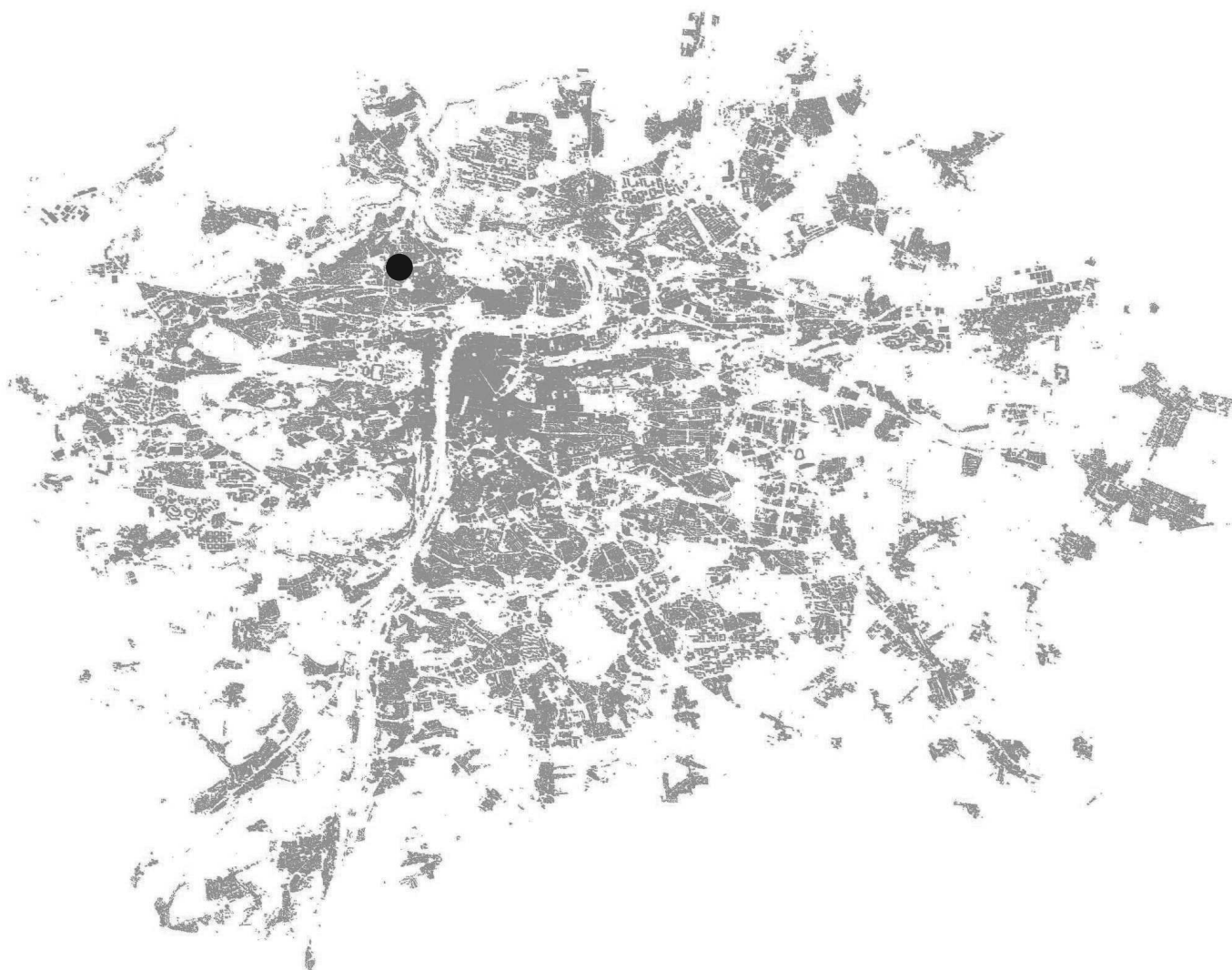
Kampus_Stravování

Kampus_Služby

Kampus_Život

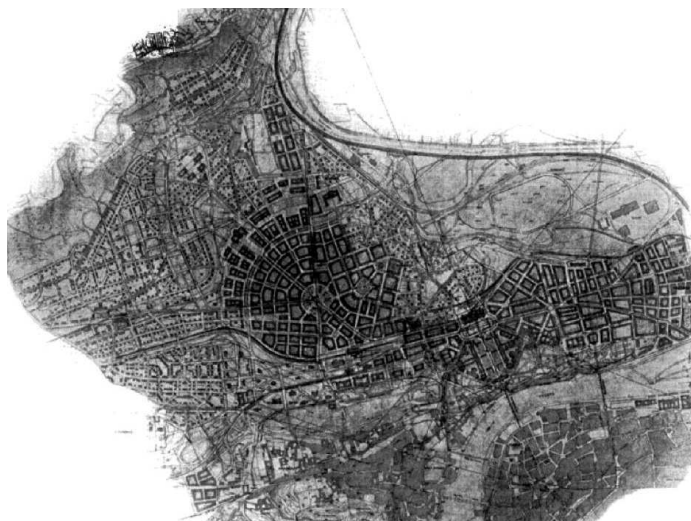
Kampus_Celková koncepce

Zdroje



Univerzita (z lat. universitas = všeobecnost, společenství, kolegium) je tradiční označení samosprávné vysoké školy, která poskytovala nejvyšší stupeň vzdělání v rozmanitých oborech.

Kampus (angl. campus, z lat. campus, pole, cvičiště) je souvislý areál vysoké školy (univerzity), zejména v britském a americkém prostředí.



Generální plán, soutěž Letná a SZ sektor Prahy
prof. A. Engel
návrh podán mimo soutěž (profesor je členem Státní regulační komise)



Generální plán, soutěž Letná a SZ sektor Prahy
F. Vahaly
nejvýše oceněný projekt



Generální plán, soutěž Letná a SZ sektor Prahy
B. Hubschmann
druhý nejvýše oceněný projekt

1920

Státní regulační komise vyhlásila soutěž na generální plán Letné a SZ sektoru Prahy, přestože ještě nevypracovala celkový generel Prahy.

Bylo podáno 17 návrhů- z toho jeden byl podán se zpožděním a nebyl proto posuzován, stejně tak jako návrh A. Engela, který se jako člen STK, která zastupovala porotu, nemohl zúčastnit.

Dejvice_Historie



Dejvice_ Generální plán

1922-1924

Úkol navrhnout novou čtvrť byl svěřen A. Engelovi i přes protesty části odborné veřejnosti. Čtvrť tedy neměla být realizována podle vítězného návrhu vzešlého ze soutěže.

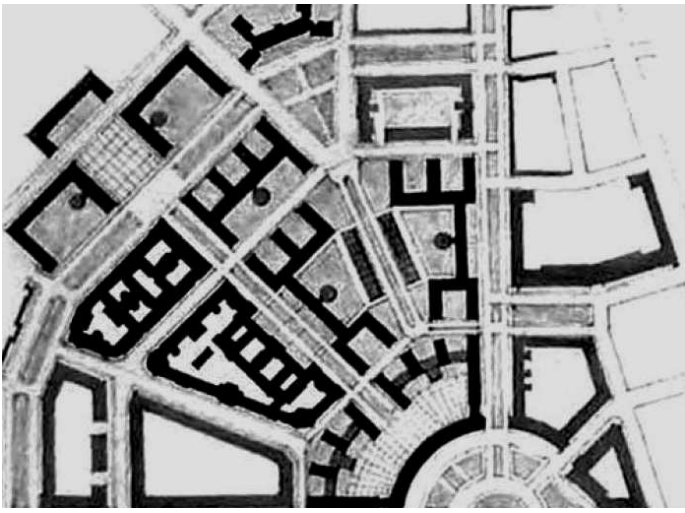
A. Engel vypracovává čtvrť s náměstím ve tvaru potkovy, do kterého směřují významné instituce i činžovní domy. V náměstí měl mít výsadní pozici rektorát ČVUT. Celá čtvrť je komponovaná radiálami vycházejícími z Náměstí Vítězství. Neopakovatelným prvkem je zelený pás linoucí se celou čtvrtí. Zástavba je navržena jako bloková.

1923-1925

Ve 30. letech propuká krize a tak bylo postaveno jen část z plánu. Je to budova Masarykovy koleje, Masarykův ústav vyšších studií a budova KTF UK.

1925-1935

Budova VŠCHT (dnes A) a budova FSv ČVUT a Kloknerův ústav ČVUT (dnes VŠCHT B).
Dejvice_Historie

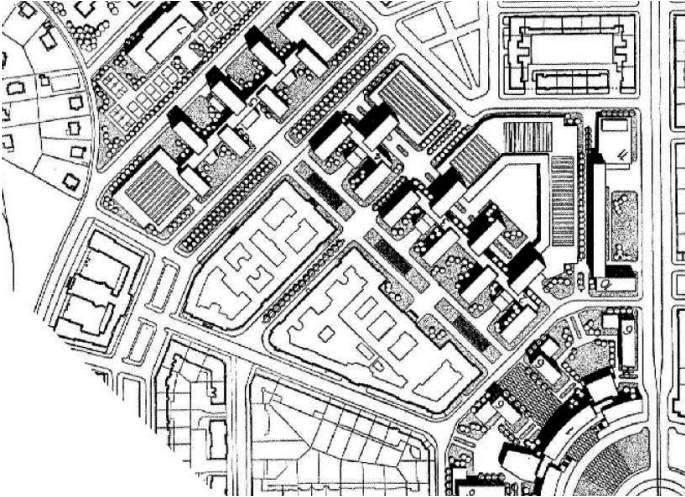


1948

Vznikají nové zastavovací studie, které mají ověřit funkčnost starého regulačního plánu a jeho schopnost pojmout jiný typ zástavby než blokový.

Nové plány dokázaly že je možné a výhodné původní plán nedodržovat.

F. Čermák
zastavovací studie

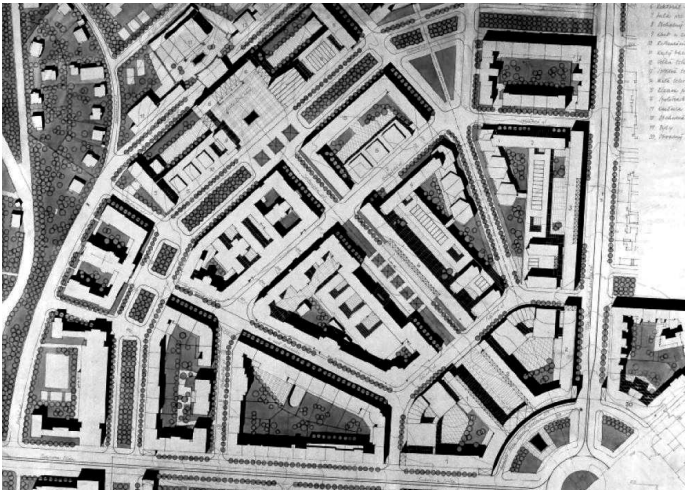


1957-1958

Soutěž na dostavbu areálu ČVUT v Dejvicích

F. Čermák, G. Paul, V. Hladík, J. Liberský

1. místo

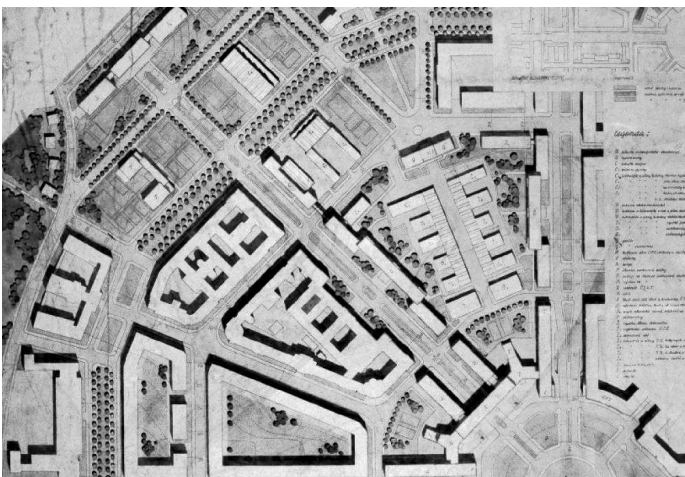


1957-1958

Soutěž na dostavbu areálu ČVUT v Dejvicích

M. Kusý, S. Svetko

2. místo



1957-1958

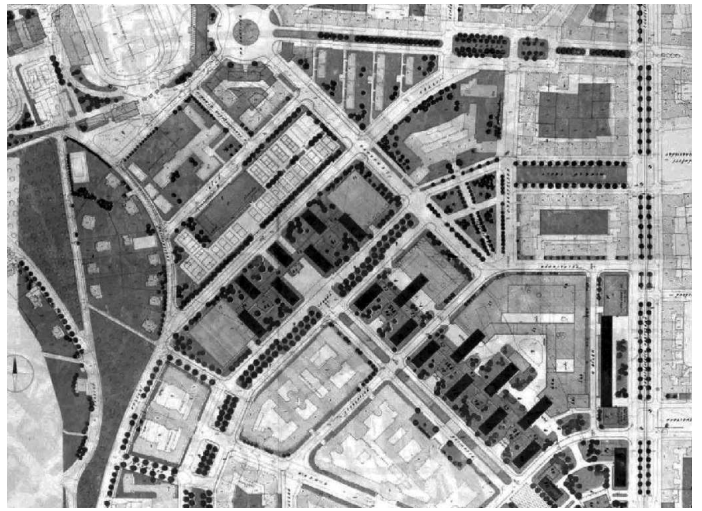
Soutěž na dostavbu areálu ČVUT v Dejvicích

A. Černý, D. Rybářová, V. Pardyl

3. místo

1959-1967

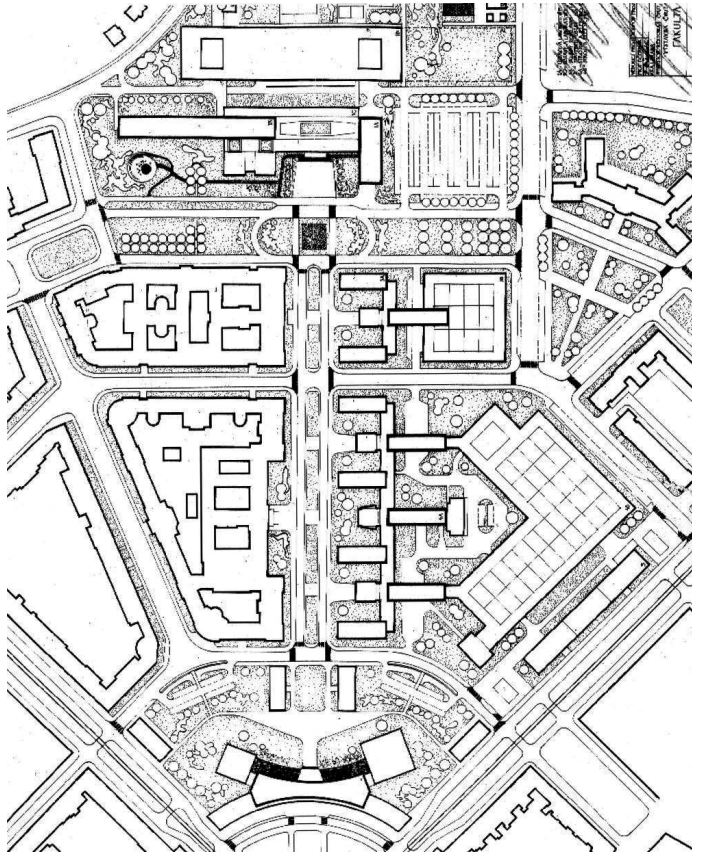
Vítězný projekt užívá hřebínkového systému, který je pro VŠ efektivnější než bloková zástavba. Autoři již nedodržují pevnou uliční čáru ani vedlejší osu směřující z vítězného náměstí na budovu ÚOCHB. Vstupy jsou orientovány do Technické ulici a k okolní činžovní zástavbě se točí zády v podobě laboratoří. Podle tohoto návrhu byl postaven FEL a FS a budova CIIRK.



1964

1. a 2. interní soutěž - Fakulta Stavební ČVUT
F. Čermák, G. Paul, J. Paroubek, J. Čejka
1. místo ve 2. soutěži

Podle tohoto návrhu byla postavena FSv, druhá část FS ani rektorát se stavby nedočkal, přestože na něj bylo zpracováno mnoho studií.

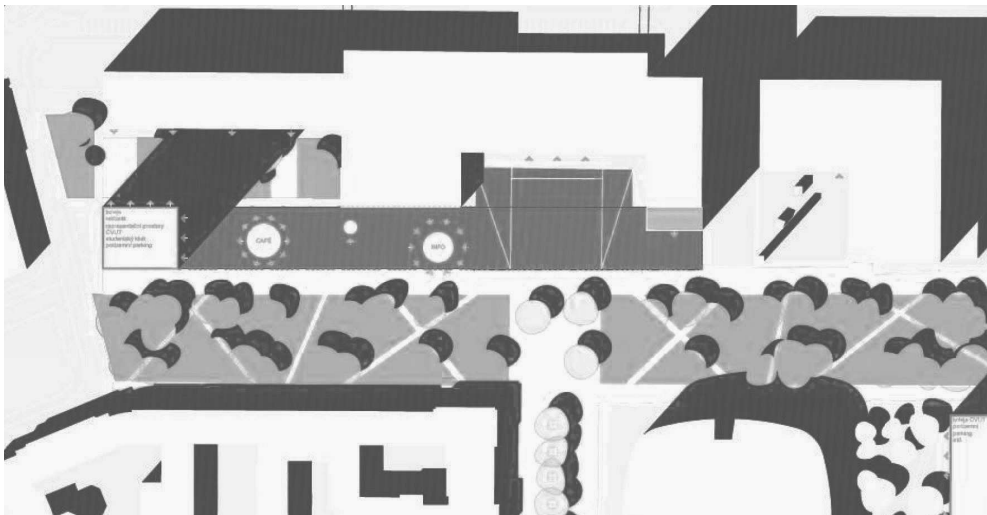




1.cena
Cígler Marani Architects, a.s.

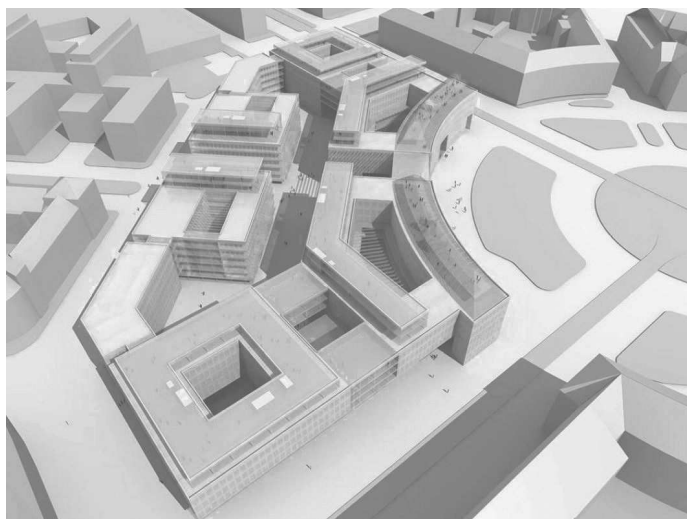


dělená 3.cena
AP Ateliér - Ing. Arch. Josef Pleskot



dělená 3.cena
Projektíl architekti s.r.o.

Dostavba Vítězného náměstí, ateliér ADNS, 2005



Dostavba Vítězného náměstí, ateliér ADNS, 2008



Dostavba Vítězného náměstí, ateliér ADNS, 2011





1. cena, návrh č. 35, autoři: Pavel Hnilička Architekti, s.r.o. – Pavel Hnilička, Eva Macková, Josef Filip

Spolupráce: Marek Řehoř, Jana Kafková, Karolína Röschl, Tereza Sýkorová, Mirka Baklíková, Theresa Kjellberg, Jan Drška

Hodnocení poroty

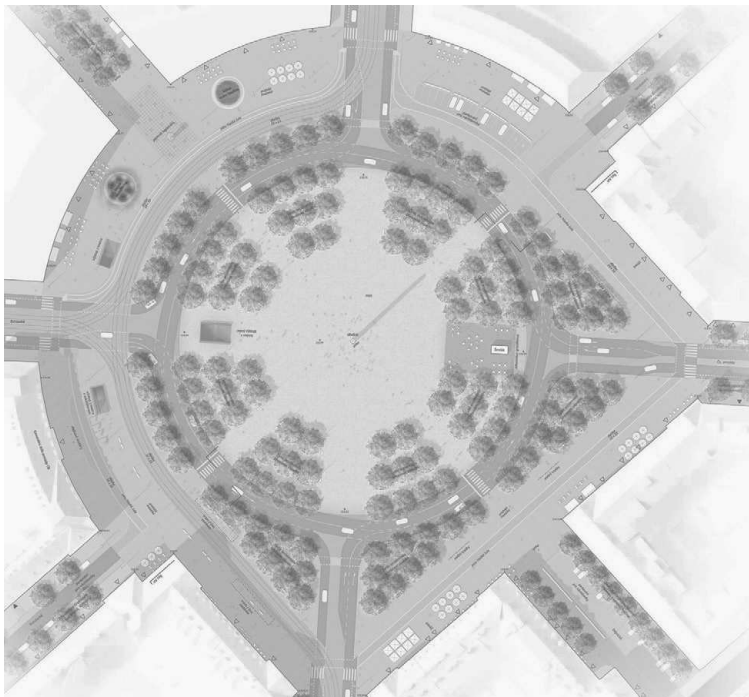
Jedná se o silný a přesvědčivě prezentovaný koncept založený na symetrii a dostřednosti prostoru a navazující tak na myšlenky původního autora náměstí, profesora Engela. Návrh podporuje roli Vítězného náměstí jako centra městské části. Přináší kvalitní propojení všech složek v daném prostoru, výbornou pěší propustnost a potenciál pro každodenní využití. Řešení vhodně integruje obvod náměstí do celé jeho plochy.



Návrh zvětšuje poloměr okružní křižovatky a tramvaj převádí obousměrně po západním perimetru náměstí a tímto řešením uvolňuje střed náměstí, který zároveň zpřístupňuje pěším. Střed je volný, jeho kvalita a hodnota spočívá v univerzálním využití.

Výrazným motivem je bosket stromů, komponovaný symetricky v celém prostoru náměstí. V kontrastu s ním je aktivní obvod náměstí bez stromů s možností oživení parteru s městskými funkcemi.

Efektivní "spirálové" řešení okružní křižovatky umožňuje prostorově šetrné vedení automobilové dopravy. Hodnotné je vedení tramvajové trati vně okružní křižovatky a umístění zastávky, naopak komplikované může být křížení komunikací s tramvajovou tratí. Vhodné je řešení cyklistické dopravy samostatným cyklistickým pruhem a pozitivem je minimální nárok na počet světelně řízených křižovatek.



Otázkou je možnost zachování některých stávajících perspektivních stromů, způsob a míra využití středu včetně provozu a údržby, forma centrálního monumentu, a také umístění památníku.

2. cena, návrh č. 24, autoři: Mandaworks, Sweden

Hodnocení poroty

Jedná se o civilní a současný návrh, vyhýbající se monumentalitě, či formálním gestům. Návrh prostorově vychází ze současného řešení dopravy, tzn. okružní křižovatky a definuje čtyři kvadranty – pobytové prostory s různým charakterem navazující na parter okolních domů. Menší poloměr okružní křižovatky umožňuje zvětšit pobytový prostor po obvodu náměstí a výrazně tak zvýšit kvalitu veřejných prostranství a pohybu pro pěší a cyklisty. Nepočítá s aktivním využitím středu náměstí.

Kvalitní prostupnost náměstí v radiálním směru je oslabena ztíženou prostupností mezi kvadranty. Rozsah navrhované výsadby stromů v některých místech zdůrazňuje spíše parkový charakter náměstí. Velmi detailně jsou zmíněny prvky trvalé udržitelnosti. Ostatní zásahy do infrastruktury jsou minimální a celkové řešení je ekonomicky poměrně přiměřené.

Celkové dopravní řešení je vyhovující. Problematická je dopravní organizace zaústění ulice Svatovítské do náměstí, které potvrzuje stávající nevhodné umístění tramvajové zastávky. Velikost středového ostrova omezuje plynulý průjezd více tramvajových souprav. Pozitivní je návrh samostatné trasy pro cyklisty.



3. cena, návrh č. 12, autoři: JAKUB CIGLER ARCHITEKTI a.s. + Ateliér DUA, s.r.o.

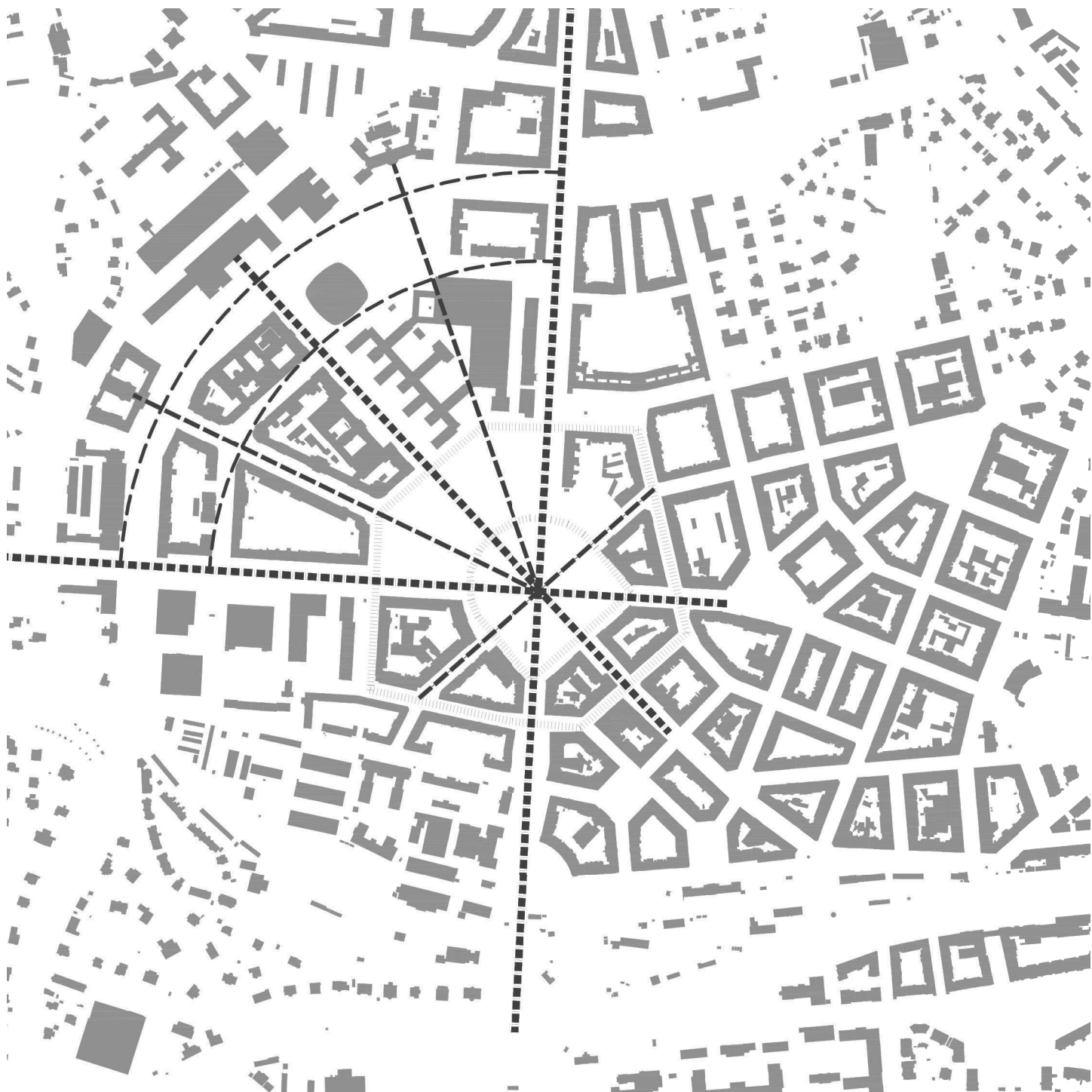
Hodnocení poroty

Návrh sleduje silnou a jasně vyjádřenou myšlenku rozsáhlé zelené plochy s potenciálně dobrými pobytovými kvalitami. Je založený na výrazně řešené diverzifikaci prostoru: rušné ulice v severozápadní části, parku v centrální části a vydlážděného „náměstí“ v jihovýchodní části, a orientaci ve směru osy Dejvická - Technická.

Toto řešení s sebou přináší problematická místa, např. bariéru příliš širokého dopravního koridoru v severozápadní části. Výrazná modelace terénu postrádá vstřícné bezkolizní řešení pohybu a může si vyžádat mimo jiné poměrně náročné zásahy do stávající infrastruktury.

Prostorově rozsáhlé dopravní řešení včetně křižovatek neodpovídá navržené kapacitě. Tramvajová zastávka v prostoru náměstí je nevhodně umístěna mezi komunikacemi. Způsob napojení ul. Československé armády zavádí dopravu do zklidněné východní části náměstí.





Na urbanistickém plánu Dejvic je patrná velmi silná urbanistická kompozice dle návrhu architekta Antonína Engela. Hlavní městské třídy všechny směřují k Vítěznému náměstí.

Dejvice_urbanistická kompozice



Dejvice_ kavárny, restaurace



Dejvice_ obchody



1. ČVUT
2. UK
3. VŠCHT
4. NTK
5. ÚOCHB

K- kolej

Dejvický kampus vysokých škol je unikátní nejen svou pozicí v rámci Prahy, ale i množstvím budov a institucí, které zahrnuje. Jedná se o fakulty tří univerzit- ČVUT, UK a VŠCHT, vysokoškolské koleje a v neposlední řadě i ÚOCHB AV ČR (Ústav obecné chemie a biochemie Akademie věd ČR).

Pro úplnost uvádíme i mapu MŠ, ZŠ A SŠ v Dejvicích.



Dejvice_ ZŠ, MŠ, SŠ



1. Divadla

- 1.1 Dejvické divadlo a Anti.kvariát
- 1.2 Divadlo Spejbla a Hurvínka
- 1.3 Divadlo Semafor

2. Galerie, Muzea

- 2.1 Galerie NTK
- 2.2 Galerie Chodník
- 2.3 Muzeum MHD
- 2.4 Vila Pellé

3. Kavárny/ bary využívané pro koncerty, divadla, výstavy

- 3.1 Café prostoru
- 3.2 Klubovna
- 3.3 Café 131
- 3.4 Kavárna Potrvá
- 3.5 Šesták

Dejvice nyní fungují jako rezidenční čtvrť. Nejvýraznějšími kulturními platformami jsou zde nepochybně velmi úspěšná divadla- Dejvické divadlo, Divadlo Semafor a Divadlo Spejbla a Hurvínka.

Nachází se zde dvě velmi skromné galerie- Galerie NTK a Galerie Chodník ve Skleněném paláci.

Pro místní občany zde není k dispozici žádný větší sál pro pořádání kulturních akcí- částečně tyto funkce naplňují místní kavárny- např. Dejvická Klubovna apod.

Dříve fungovalo v Dejvicích několik kin- např. kino Bruska, Orlík, Evropa, Bajkal nebo Skala. V současné době není v provozu ani jedno.

Dejvice_Kultura



1. Úřad městské části Praha 6
 2. Ministerstvo obrany ČR
 3. OSA
 4. Hlavní velitelství vojenské policie a býv. vojenský zeměpisný ústav
 5. Městská policie Praha 6
 6. Úřad práce
 7. Dům armády Praha
 8. Generální štáb armády ČR, ÚVN- Centrum ambulantní zdr. péče ÚVN
 9. Ústav leteckého zdravotnictví;
Armáda ČR
 10. Knihovna národního archivu
 11. Ministerstvo obrany
 12. Ministerstvo kultury
 13. Úřad průmyslového vlastnictví
 14. Kasárna Armády ČR
- Neočíslované objekty jsou ambasády a velvyslanectví

V Dejvicích sídlí kromě městského úřadu Praha 6 a Úřadu práce Praha 6 i několik objektů (areálů) Armády ČR. Na blokovou zástavbu činžovních domů dále navazují vilové čtvrti, kde nalezneme několik velvyslanectví a ambasád.

Dejvice_Občanská vybavenost_institute



1. Tenisové kurty ČVUT
2. Stadion Kotlářka
3. Stadion Juliska (cca 10 min. chůze)
4. Sportoviště ČVUT pod Juliskou (cca 15 min. chůze)
5. Víceúčelové hřiště- Lotyšské náměstí
6. Tenisové kurty
7. Víceúčelové hřiště
8. Tenisové kurty

V Dejvicích najdeme několik menších volně přístupných víceúčelových hřišť, několik tenisových kurtů a dva sportovní stadiony- Stadion Kotlářka a Stadion Dukly Praha.

ČVUT provozuje sportovní areál tenisových kurtů na Kotlářce a také sportovní zařízení pod Juliskou.

Dejvice_Sport

Dejvice_Zeleň

Dejvice jsou převážně rezidenční čtvrtí. Většina obyvatel má v docházkové vzdálenosti alespoň malý park- např. Puškinovo náměstí. Výrazným kompozičním prvkem v urbanismu Dejvic je tzv. „Zelený pás“ navržen Antonínem Engelem., který se táhne od královské obory Stromovka až k Vozovně Střešovice a dále na Hradčany. Původně v místech tohoto pásu býval

Dejvický potok, který byl ovšem později zatrubněn a sveden do kanalizace.

Zelený pás je veden jako nezastavitelné území, měl by tedy být spravován a užíván jako park. V současné době je ale z velké části zanedbáván a pobytové plochy, které by ať už místní obyvatelé či studenti mohli využívat k rekreaci prakticky úplně chybí. Zelený pás je tedy nutné rekultivovat- v rámci této rekultivace by mohlo dojít i k místnímu opětovnému odtrubnění Dejvického potoka.

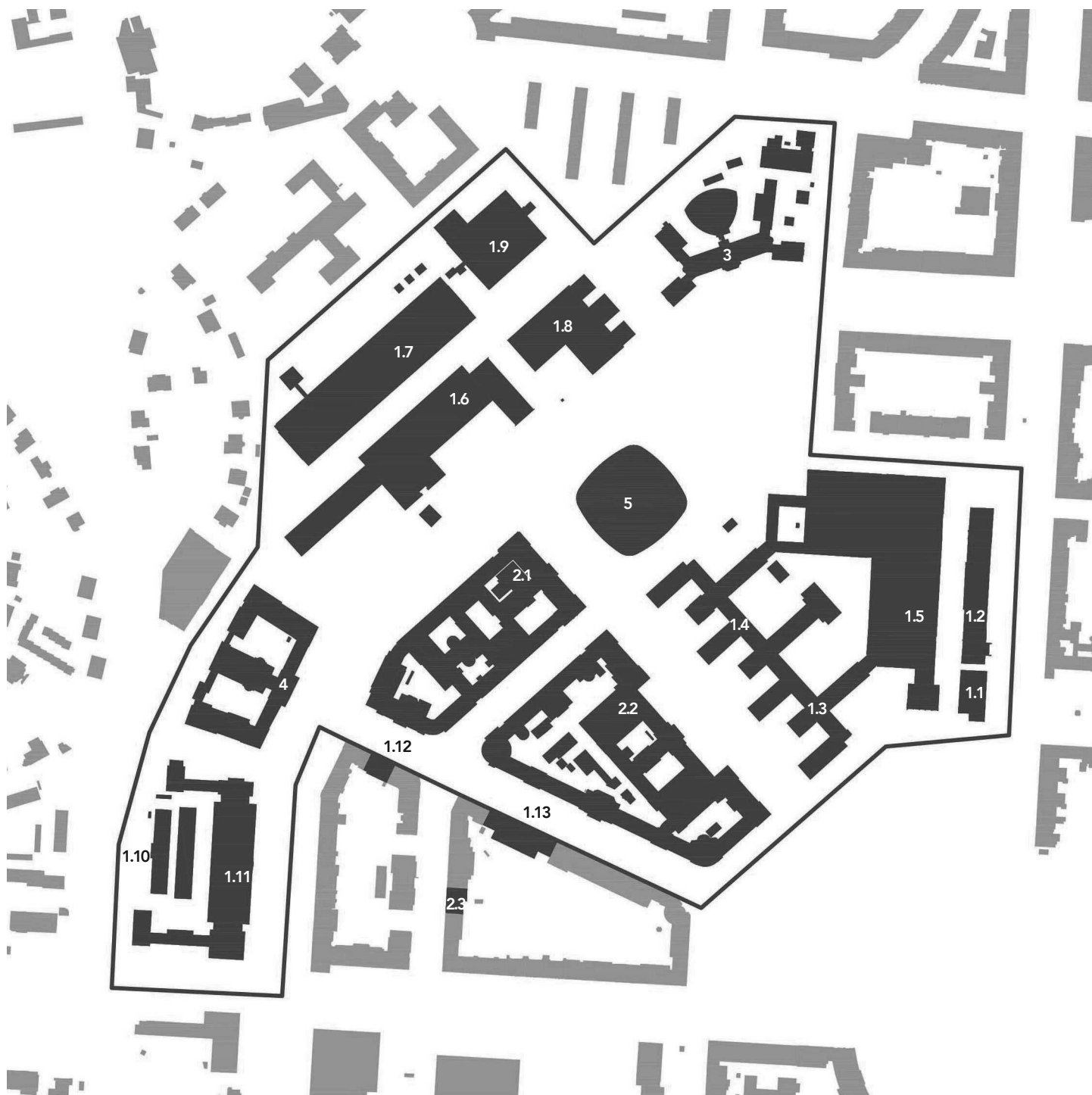


Dejvický potok
dnešní Flemingovo náměstí



Dejvický potok- Sanatorium dr. Kramera v Chittusiho ulici
(dnešní Nemocnice Bubeneč)

Z hlediska celopražského je koncentrace vysokých škol v Dejvicích unikátní. V kampusu se nachází tři univerzity, výzkumný ústav AV ČR, Národní technická knihovna a několik kolejí a menz. Navržen byl jako součást nové čtvrti Dejvice. Do ní je v podstatě vklíněn a mnohdy není jasné zda jste stále v kampusu či mimo něj. Tuto hranici se snažíme nalézt a popsat. Zkoumáme působení kampusu jak na studenty - tedy přímé uživatele - tak na obyvatele Dejvic, kteří jím prochází nebo mají určitý cíl uvnitř.



1. ČVUT

- 1.1 Rektorát
- 1.2 CIIRK
- 1.3 FEL
- 1.4 FS
- 1.5 Lab FEL a FS

- 1.6 FSv
- 1.7 Lab FSv
- 1.8 FA
- 1.9 Č. menza
- 1.10 MÚVS

- 1.11 M. kolej
- 1.12 D. kolej
- 1.13 S. kolej

2. VŠCHT

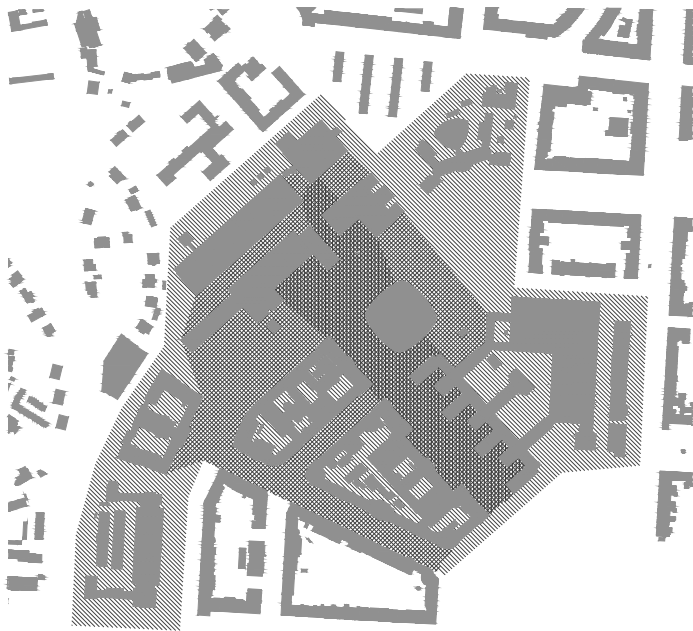
- 2.1 budova A
- 2.2 budova B
- 2.3 budova C

3. ÚOCHB

4. KTF UK

5. NTK





Kampus_Pocitové vymezení

Reálné vymezení skrze katastrální mapu neodpovídá pocitu být uvnitř kampusu.

Největší vyznačená oblast odpovídá rozmístění institucí a je maximálním rozsahem. Střední oblast zahrnuje místa kde podle okolních znaků (koncentrace vstupů) cítíte, že v kampusu jste, ale není to aktivní část. Nejmenší oblast je nejživější část kampusu, jeho jádro, kdy se nacházíte opravdu „uvnitř“ a obklopují vás pouze budovy kampusu.



Kampus_Hranice

S vymezením přichází i otázka propojení či přechodu. V kontextu generálního plánu a budov stavěných v průběhu století je jasné, že se kampus po celé své hranici nechová stejně. Některé stavby se výhradně orientují k Technické ulici a zbytku čtvrti nastavují záda (xxx), jiné volně přecházejí do okolní zástavby (lll) a další jsou tvořeny přímo linií blokové zástavby (...). Tato orientace vytváří celkový dojem propojení kampusu se zbytkem čtvrti.



Kampus_Pohyb

Studenti přicházejí do kampusu ze stanice metra Dejvická, ze zastávky autobusu v Šolínově ulici a z tramvajových zastávek Vítězné náměstí, Dejvická nebo Thákurova. Největší koncentraci studentů proudících do školy zažívá Technická ulice, kde se ale rychle odpojuje velké množství studentů. Pocitu „tranzitní zóny“ napomáhají parkované automobily i pás zeleně s neadekvátním mobiliářem. Další velký přesun studentů probíhá do menz a to především do Červené a Technické.





České vysoké učení technické v Praze

V kampusu je škola největší a nachází se zde většina jejích částí, jsou to FEL, FS, FSv, FA, FIT, CIIRK, Masarykův ústav vyšších studií a část FD. Dále jsou zde její menzy Technická, Studentská a Masarykova.

počet studentů: 18317

z toho žen: 5708

z toho cizinců: 2995



Vysoká škola chemicko-technologická v Praze

Veškeré fakulty sídlí v kampusu ve dvou blocích realizovaných podle návrhu A. Engela. Škola provozuje svou menzu v bývalém rektorátu ČVUT. Její akademici před 40ti lety vysázeli v Technické ulici sakurové stromořadí.

počet studentů: 3301

z toho žen: 60 %

z toho cizinců: 16 %



Ústav organické chemie a biochemie Akademie věd České republiky, v.v.i.

Je výzkumná organizace jejíž náplní je výzkum v oblasti organické chemie, biochemie a v příbuzných disciplínách.

počet zaměstnanců: 329

počet zaměstnankyň: 259

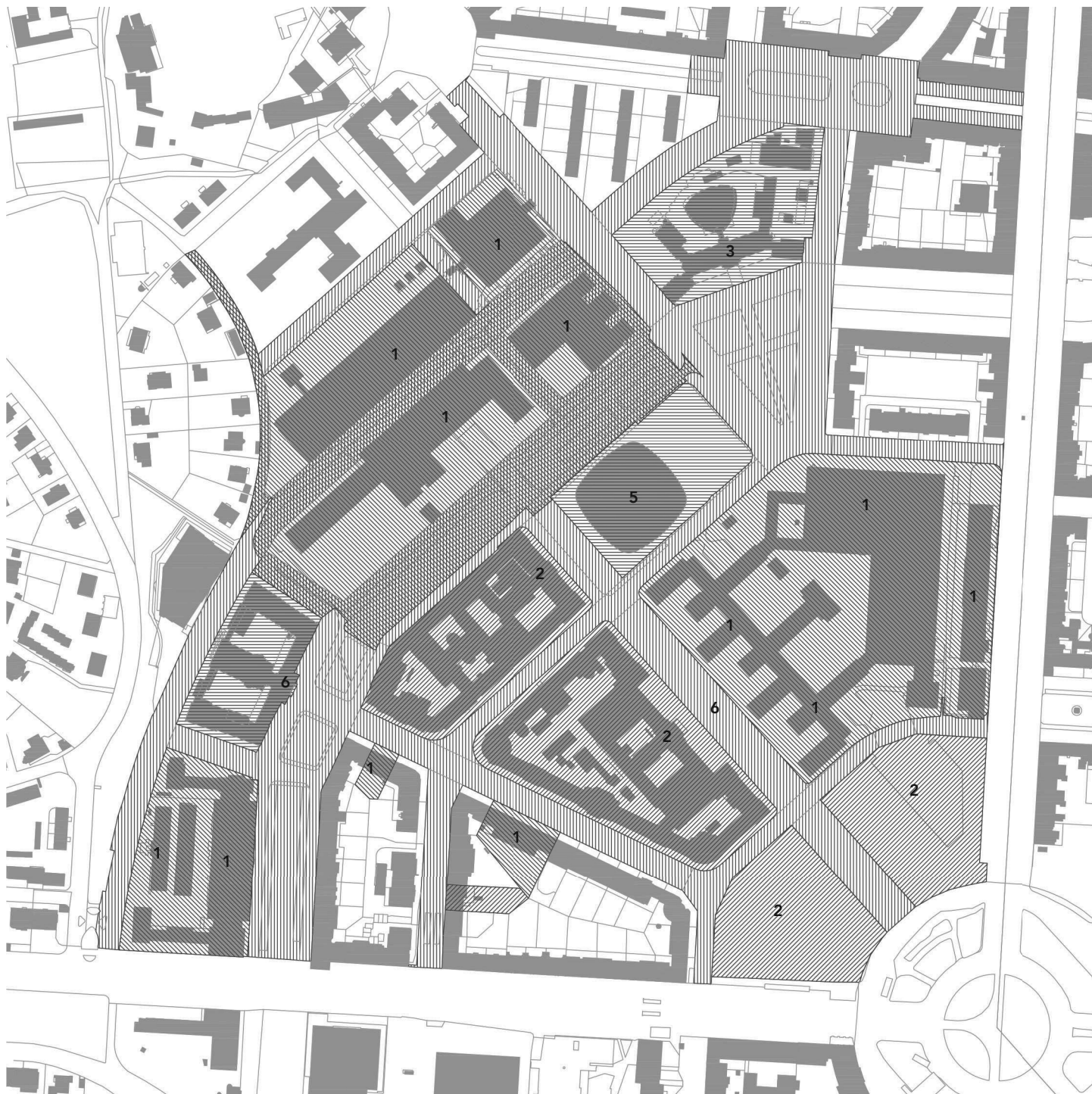
Katolická teologická fakulta Univerzity Karlovy
Sídlí v budově mezi Masarykovou kolejí a FSv. Je jediným
zástupcem UK v kampusu.

počet studentů: 754
z toho žen: 434
z toho cizinců: 64

Národní technická knihovna
Obsahuje 1,1 milionu svazků a je největší technickou knihovnou
v ČR. Jejím motem je „Knihovna je služba“. Poskytuje prostor
pro skupinové studium i samostudium a je hojně navštěvována
i studenty jejichž školy/fakulty sídlí jinde v Praze. V parteru se
nachází jediná veřejná kavárna v kampusu.

návštěvnost v roce 2018: 505 540 osob
počet vzdělávacích akcí v roce 2017: 128





- . 1. ČVUT
- 2. VŠCHT
- 3. ÚOCHB
- 4. KTF UK
- 5. NTK
- 6. HLM.P.

Kampus_Majetkové poměry



P Papírnictví a modelářství

S Sport

G Galerie

E Elektro

K Knihovna/Knihkupectví

C Cíps

L Lékař

B Bowling

T tisk

Ve většině budov jsou umístěny tiskárny pro individuální tisk at už systému TINA nebo Robo-copy.

Kampus_ tisk a další služby

Většina stravovacích zařízení se nachází pouze uvnitř budov a nemůže tak sloužit všem studentům a dalším návštěvníkům kampusu. Všechna zařízení zavírají do 18 hodin, výjimku tvoří Carbon Café (uvnitř VŠCHT) a Café_ Prostoru v NTK. To je také jediný živý bod ve večerních hodinách a slouží dobře studentům i rezidentům Dejvic.



M Menza
K Kavárna
B Bufet
R Restaurace

Živý kampus?

V posledních letech se objevilo několik iniciativ, které si kladli za cíl oživit dejvický kampus vysokých škol. Dominantní iniciativou je „Kampus Dejvice“, který vznikl v roce 2015.

„Jedná se o společný projekt šesti vysokých škol a institucí (Českého vysokého učení technického, Katolické teologické fakulty Univerzity Karlovy, městské části Praha 6, Národní technické knihovny, Ústavu organické chemie a biochemie Akademie věd a Vysoké školy chemicko-technologické v Praze), které sdílejí kromě společného prostoru také společný zájem na zatraktivňování a ožívování společenského, studentského i vědeckého života v areálu dejvického kampusu.

Členové Kampusu Dejvice se prostřednictvím Memoranda o společném zájmu ze dne 17. 6. 2015 shodli na tom, že jejich cílem bude vytvářet rozpoznatelný kampus se společnou vědecko-vzdělávací, urbanistickou i společenskou identitou a zvyšovat tak prestiž signatářů memoranda a rozšiřovat povědomí o jejich činnostech a úspěších v těchto třech oblastech:

- 1) Urbanistické sjednocování kampusu
- 2) Ožívování společenského a kulturního života v kampusu
- 3) Spolupráce na akademické půdě“

Jednou z prvních akcí této organizace byla anketa mezi studenty dejvického kampusu i místními obyvateli.

Z této ankety vyplývá, že několik zásadních věcí:

- kampus je jak studenty, tak místními vnímán jako odtržený od města
- zdejší parkové plochy nejsou dostatečně udržované a není tedy možné využívat plně jejich rekreačního potenciálu (jediným takovým prostorem je malý park za NTK směrem k Flemingově náměstí)
- chybí prostory pro studium- jak individuální tak hromadné studovny
- chybí zde i možnosti občerstvení- jednotlivé fakulty mají svá bistra, která jsou ale uzavřena uvnitř budov a nedávají tedy prostor pro jakoukoli mimofakultní interakci

Dalším spolkem, který se zabývá myšlenkou oživení kampusu je v roce 2019 založený spolek Kampus Dejvice. Tento spolek založili studenti architektury a mají v podstatě stejný cíl jako Kampus Dejvice. Vznik takto podobných iniciativ jasně ukazuje, že témata nastolená výše zmíněnou anketou z roku 2015 stále rezonují. Je na škodu, že se energie směřovaná ke společnému cíli třídí mezi různá uskupení namísto spolupráce.

Je zřejmé, že vysokoškolský kampus v současné době nevyužívá svůj potenciál a nenabízí studentům dostatek možností ho naplno využívat pro studium i pro volnočasové aktivity. Hlavním problémem je, že lokalita Dejvic nenabízí dostatek ubytování pro studenty a tím pádem zůstává kampus po skončení výuky téměř prázdný.

Dalším problémem je, že zde není dost příležitostí pro setkávání. A to jak setkávání studentů, tak i místních obyvatel Dejvic, kteří prakticky nemají důvod kampus navštívit ani jím projít.



Kampus Dejvice pořádá každý rok několik akcí jako např. Cross Campus, Lesamáj aneb technicky dejvický majáles nebo Advent v Kampusu.

Tyto akce jsou sice zajímavé a přitáhnou davy lidí, ale ve skutečnosti nemají pro každodenní život v kampusu žádný význam..





1. Technická ulice_ hlavní třída kampusu

Technická ulice je nástupní ulicí do kampusu. Vede z vítězného náměstí severozápadním směrem až do středu kampusu. Původně na jejím konci měla stát dominanta fakulty stavební, tento návrh však nebyl realizován. V současné době slouží tato ulice hlavně jako průchozí zóna, jsou ale snahy ji změnit. V létě 2019 zde byla zřízena zkušební pěší zóna.

Technická ulice by se měla stát důstojnou hlavní třídou kampusu. Jde o sjednocení povrchů a prostoru, rekultivaci zeleně a propojení obou stran ulice, které nyní fungují prakticky separátně.

Na konci technické ulice je prostor pro tzv. náměstí kampusu mezi budovami NTK, Fakultou stavební a Fakultou architektury.



2. Zelený pás

Zelený pás by měl být využíván a obýván nejen studenty, ale i místními obyvateli. Měla by to být aktivní součást města, kam si lidé půjdou odpočinout nebo jen zvolí cestu skrz zelený pás jako příjemnější alternativu, jak se dostat na jiné místo v Dejvicích.

Charakter zeleného pásu je tedy proměnlivý- někdy je to reprezentativní park před hlavním vstupem do jedné z univerzitních budov, jindy se zase jeho charakter promění v rekreační s pobytovými plochami.

Celkově by se měli jednotlivé plochy navzájem více provázet, aby lidé mohli procházet pásem kontinuálně s co nejmenším přerušením.

V koncepci se počítá i se sportovištěm před budovou B fakulty stavební.

V místě sportoviště je vyznačená stavební čarou územní rezerva pro možné postavení další univerzitní budovy právě v návaznosti na zelený pás.



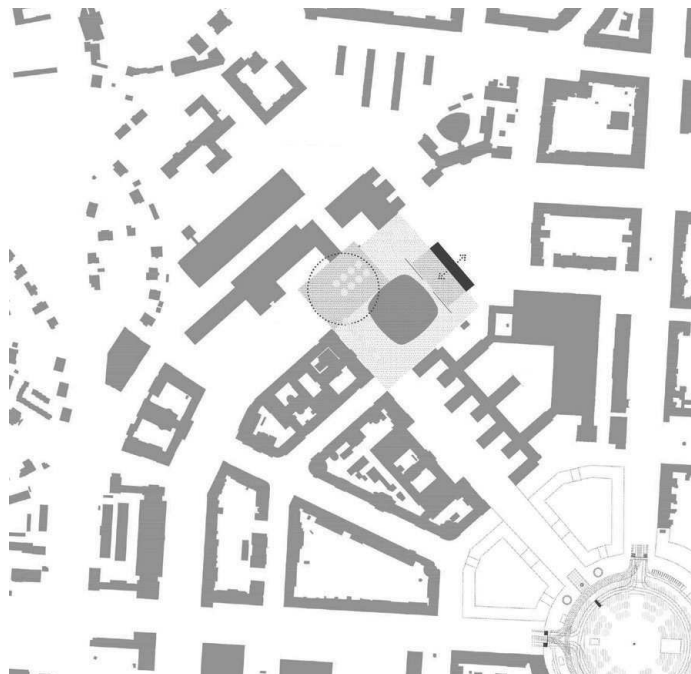
3. Laboratoře

Území, kde jsou nyní stávající laboratoře fakulty elektrotechnické a fakulty strojní je komplikované zejména tím, že znemožňuje prostupnost území a zástavba laboratoří nerespektuje původně zamýšlenou osu z Vítězného náměstí. Je důležité, aby funkce laboratoří v tomto místě zůstala zachována a byla tak i nadále v přímé návaznosti na fakulty. Zároveň je ale velmi důležité, aby území bylo prostupné. Jedná se o vedlejší osu kampusu, má tedy jiný charakter než Technická ulice. Průchod by měl být civilní skrz „pracovní“ dvůr, kde je vidět, co se děje v jednotlivých laboratořích, co se děje na univerzitě, což může být přínosné nejen pro studenty ostatních fakult, ale univerzita tak komunikuje i s občany.

Na severní straně tohoto území směrem do ulice Velflíkova a na nároží Velflíkova/ Jugoslávských partyzánů je prostor pro výstavbu studentských kolejí. Koleje by měly mít převážně živý parter (studovny, pronajímatelné prostory, obchody, kavárny). To platí zejména pro nárožní dům. Díky výstavbě studentských kolejí bude alespoň část studentů zůstat v kampusu i po skončení výuky a kampus tak nebude mrtvou zónou města.

4. Dotvoření prostoru kolem NTK

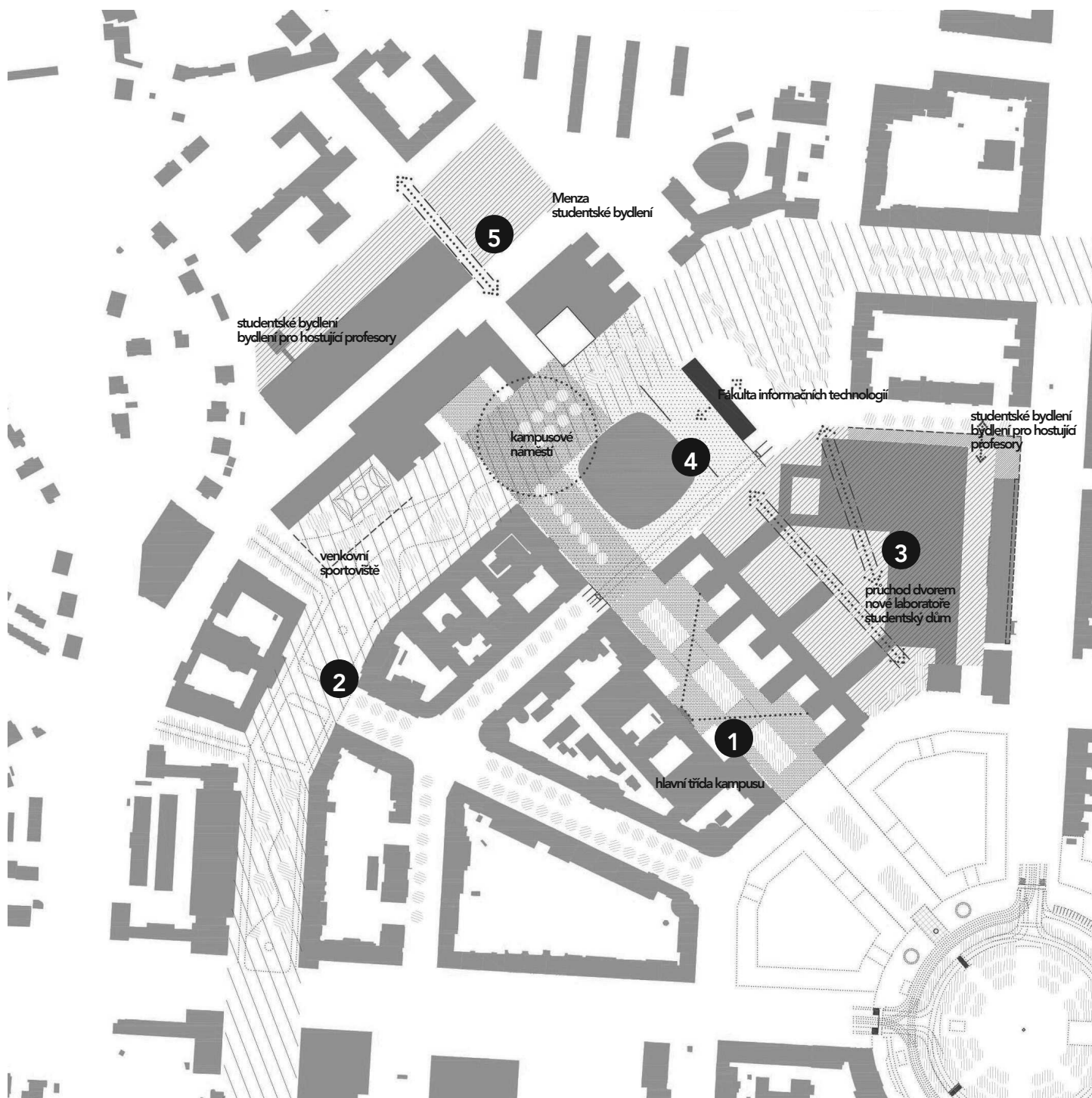
Místo za Národní technickou knihovnou směrem k Flemingově náměstí je možné využít pro stavbu jedné z fakult (např. fakulta dopravní) nebo pro rozšíření NTK a studijních prostor v kampusu. Důležité je, aby byl dům otevřený na obě strany- jak směrem k NTK, tak i směrem ke Flemingovu náměstí a zároveň zachoval prostupnost území ve směru od FA do ulice Velflíkova a směrem od Technické ulice směrem do ulice Bechyňova.



5. Severní strana kampusu

V současné době je tato oblast vnímána jako záda kampusu. Je to dáno neprostupností území a špatným řešením domu, ve kterém je menza. Dům totiž nemá téměř žádný parter, nekomunikuje tak s okolím a neposkytuje ani dostatek funkcí. Pozemek by měl být využit pro fakultu, která dosud nesídlí v kampusu nebo pro nový výzkumný ústav. Zároveň by na pozemku vznikla opět i menza, která by ovšem tentokrát byla součástí studentského domu, který by nabízel studovny pro jednotlivce i skupiny, dílny, co-workingové prostory, knihovnu věcí, tiskové centrum a další. Pozemek za budovou D fakulty stavební je určen pro výstavbu studentských kolejí- opět se tak navýší počet studentů, kteří budou zůstat v kampusu i po skončení výuky.





- 1 Technická ulice_hlavní třída kampusu
- 2 Zelený pás
- 3 Laboratoře
- 4 Dotvoření prostoru kolem NTK
- 5 Severní strana kampusu

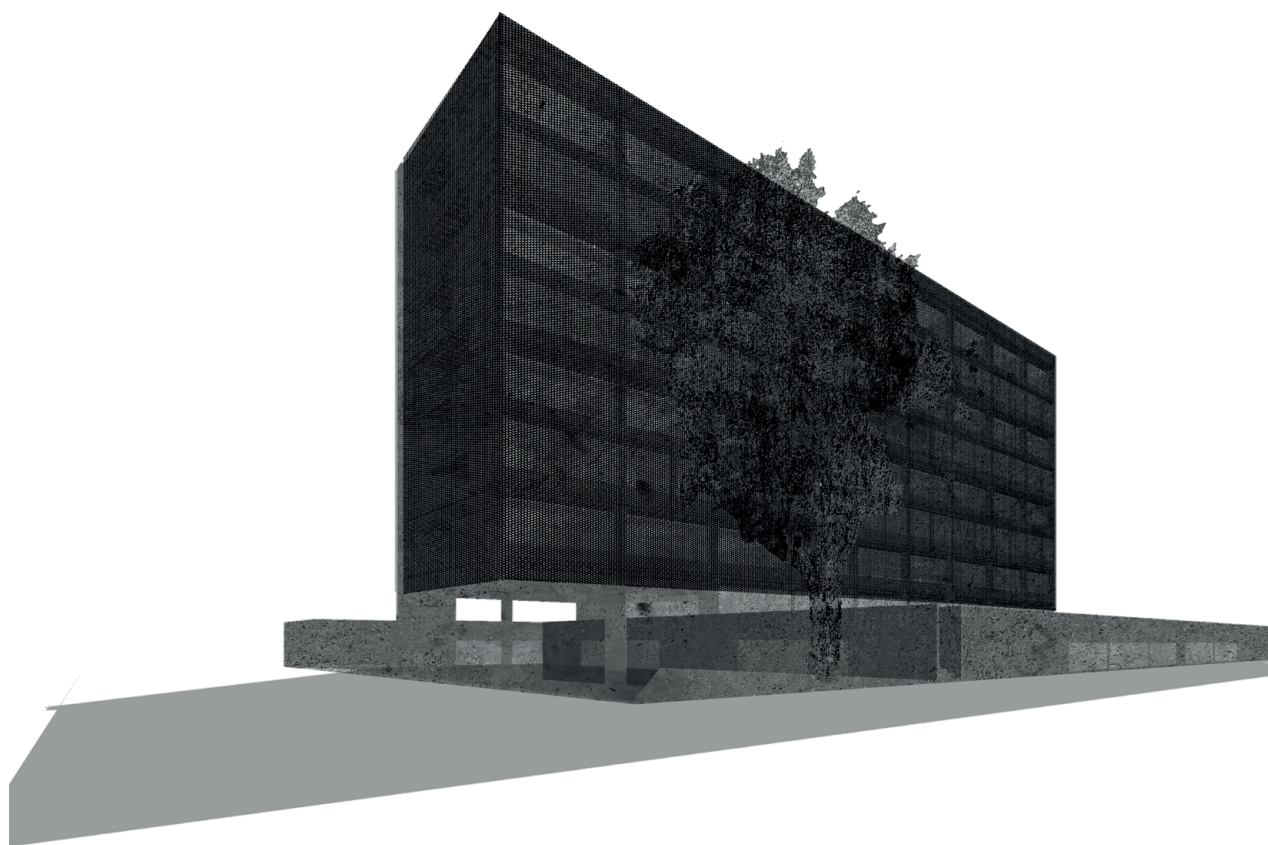
Návrh koncepce Dejvického kampusu

Kampus rozdělujeme na 5 oblastí, z nichž každá má jiný charakter a zastává v rámci celku jinou roli. V této koncepci počítáme s vítězným návrhem nového řešení pro Vítězné náměstí od pana architekta Hniličky a zároveň počítáme i s dostavbou tohoto náměstí.

Všechny oblasti jsou samozřejmě velmi provázané a je nutné je tedy vždy řešit v kontextu ostatních.
Kampus_Celková koncepce

Citovaná literatura a použité materiály:

- (1) ADNS- studie na dostavbu Vítězného náměstí [online]. [cit. 24.8.2019]
Dostupné z: <http://www.adns.cz/projekty-souteze.html>
- (2) Pavel Hnilička architekti [online]. [cit. 24.8.2019] Dostupné z: <https://www.hnilicka.cz/cs/urbanismus/vitezne-names-ti/252/>
- (3) Ideová koncepce rozvoje veřejného prostoru: MCA atelier s.r.o.; © 06-09 2016 [cit. 24.8.2019].
Dostupné z: <https://www.techlib.cz/default/files/download/id/86203/kampus-dejvice-ideova-koncepce.pdf>
- (4) Dejvický potok [online]. : ©2019 [cit. 24.8.2019], <https://lhmp.cz/vt/prazske-potoky-v-case/dejvicky-potok/>
- (5) IPR PRaha- podklady k mezinárodní urbanisticko- architektonické soutěži na celkové řešení Vítězného náměstí [cit. 6.1.2020] Dostupné z: <http://www.iprpraha.cz/viteznenamesti>
- (6) Soutěž na řešení nástupního prostoru nové budovy ČVUT [cit. 6.1.2020] Dostupné z: <https://www.cka.cz/cs/souteze/vysledky/reseni-nastupniho-prostoru-nove-budovy-cvut>
- (7) Bažant, Zdeněk; Čermák, František; Hassdenteufel; Novotný, Jiří; Neumann, Karel; Výstavba ČVUT v Praze- sborník Českého vysokého učení technického, České vysoké učení v Praze ve Státním nakladatelství v Praze
- (8) Vorlík, Petr, Areál ČVUT v šedesátých letech, Praha, Česká technika- nakladatelství ČVUT, 2006; ISBN 80-01-034 14-3
- (9) Fotograie místa, Žaneta Krutinová



Nová budova Fakulty Informačních Technologií v kampusu ČVUT
Žaneta Krutinová
Část 2

Část 1

Analýza kampusu a jeho koncepce

Část 2

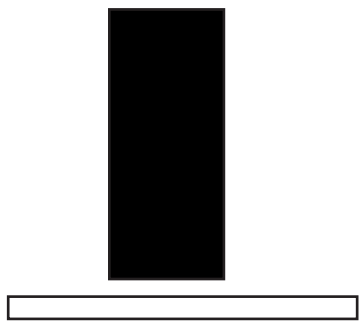
Návrh budovy Fakulty Informačních Technologií

Nová budova Fakulty Informačních Technologí v kampusu ČVUT

Žaneta Krutinová

Část 2

FA ČVUT / ZS 2019-2020 / U 15127 / vedoucí práce: Ing. Tomáš Novotný



Práce je zaměřena na kampus vysokých škol v Praze Dejvicích. Z jeho analýzy vyplynula ideová koncepce s plochami určenými pro přestavbu i další rozvoj. Cílem diplomové práce je konkrétní zásah ve formě návrhu nové Fakulty Informačních Technologií, která dosud nemá vlastní objekt. Nová budova fakulty poskytne kromě prostor pro výuku i místo pro samostudium i trávení volného času všem studentům v kampusu, čímž reaguje na zásady dalšího rozvoje kampusu zjištěné v rámci jeho analýzy.

The diploma thesis is focused on the campus of colleges in Prague, Dejvice. An ideological conception with the sites designated for reconstruction and further development has emerged from its analysis. The aim of the thesis is a concrete intervention in the form of a design for a new building of Faculty of Information Technology, which has not owned its own premises so far. Apart from the premises for teaching, the new building provides all the students of the campus with a place for spending their leisure time and self-study, and thus responds to the principles of further development of the campus established within its analysis.

Obsah

Druhá část diplom

Abstrakt
Kontext

Základní informace o Fakultě Informačních Technologií

Stavební program

Místo

Fotodokumentace místa

Koncepce

Schwarzplan 1:10 000

Schwarzplan 1:5 000

Linie okolí

Situace s parterem 1:1 000

Situace pohled na střechu 1:1 000

Půdorys platforma 1:500

Půdorys první nadzemní podlaží 1:500

Typické podlaží kanceláří 1:500

Typické podlaží učeben 1:500

Pohled na střechu 1:500

První podzemní podlaží 1:500

Druhé podzemní podlaží 1:500

JV pohled 1:500

SV pohled 1:500

SZ pohled 1:500

JV pohled 1:500

Řez 1:500

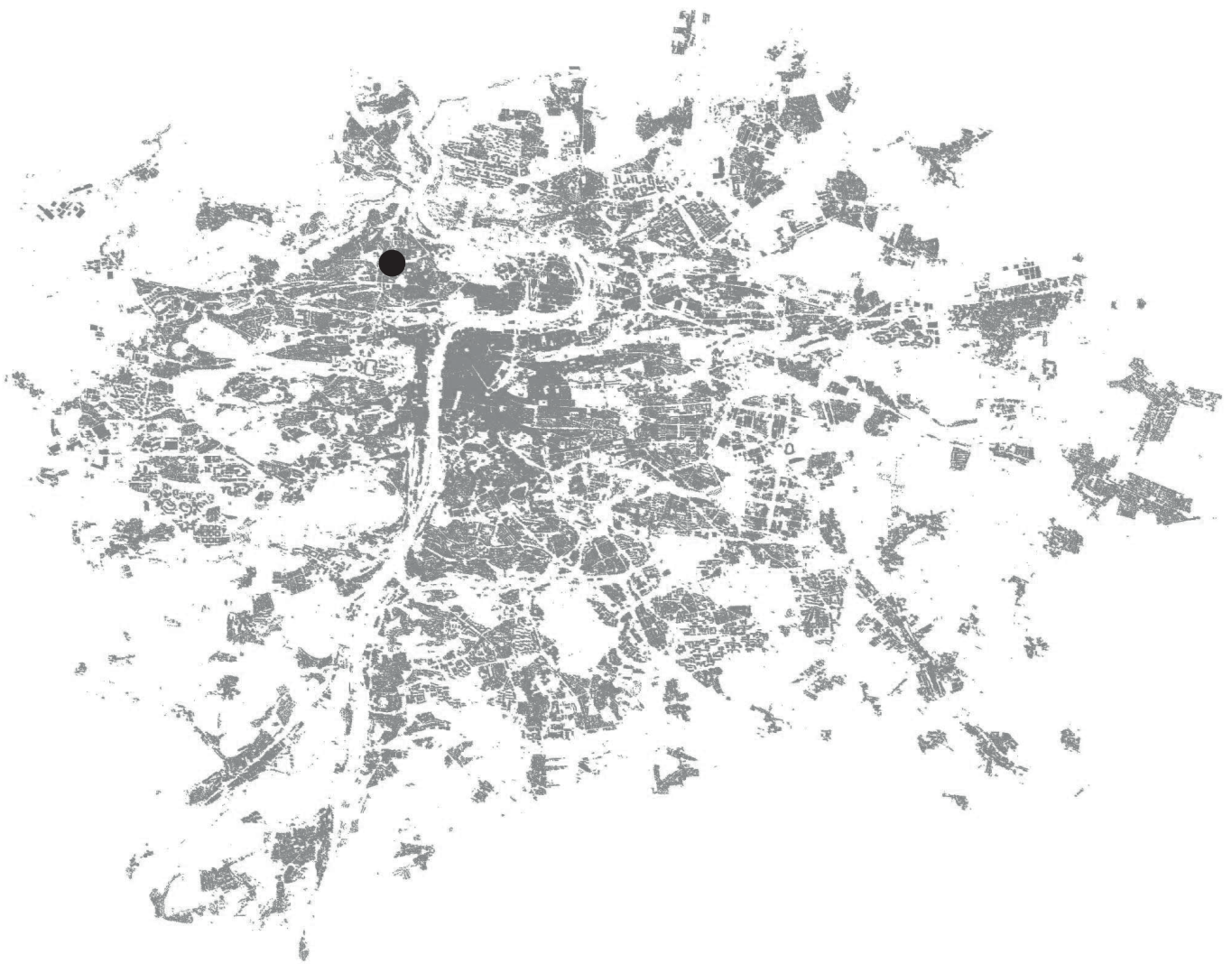
Axonometrie

Vizualizace

Zadání diplomové práce

Prohlášení autora

Zdroje



Univerzita (z lat. universitas = všeobecnost, společenství, kolegium) je tradiční označení samosprávné vysoké školy, která poskytovala nejvyšší stupeň vzdělání v rozmanitých oborech.

Kampus (angl. campus, z lat. campus, pole, cvičiště) je souvislý areál vysoké školy (univerzity), zejména v britském a americkém prostředí.



**FAKULTA
INFORMAČNÍCH
TECHNOLOGIÍ
ČVUT V PRAZE**

Fakulta Informačních Technologíí je nejmladší fakultou ČVUT v Praze a (možná právě proto) nejdynamičtěji se rozvíjející. Fakulta pořádá české i mezinárodní konference, jako je LinuxDay, pro její studenty jsou často pořádány veletrhy a v rámci výzkumu spolupracují studenti se soukromým sektorem.

Studenti

celkový počet: 2157 (z toho ženy 264, z toho cizinců 532)
bakalářské: 1528 + 128 dálkově (první ročník 920 - 1100, další cca 300)
magisterské: 444
doktorské: 51

Pracovníci

akademickí pracovníci: 93 (z toho žen 13)
zaměstnanci: 43 (z toho žen 28)

Děkan: doc. RNDr. Ing. Marcel Jiřina, Ph.D

Adresa

FIT ČVUT, Thákurova 2700/9, Praha 6, Dejvice, 160 00 Praha 6
současný stav: 3.patro budovy FA, 6 pater budovy A FSv, přednáškový sál FEL, přednáškový sál NTK

Historie

FIT ČVUT byla založena 1. července 2009, první rok výuky byl zahájen 21. září 2009. Vznikla rozšířením a rozdělením katedry počítačů na Fakultě elektrotechnické ČVUT. Do prvního ročníku se v roce 2009 imatrikulovalo necelých 500 studentů, z toho asi 10 % tvořily ženy a dívky. Asi 10 % studentů pocházelo ze Slovenska a dalších 10 % ze zemí východní Evropy. Studium od začátku probíhá v češtině a v některých oborech i v angličtině.

Katedry

(Výuku i výzkum na fakultě zajišťuje šest specializovaných pracovišť)
Katedra teoretické informatiky (18101)
Katedra softwarového inženýrství (18102)
Katedra číslicového návrhu (18103)
Katedra počítačových systémů (18104)
Katedra aplikované matematiky (18105)
Katedra informační bezpečnosti (18106)

Studium

Studenti bakalářského a magisterského programu si volí obor během studia, nejpozději však se zadáním bakalářského/diplomové práce. V roce 2014 došlo k reakreditaci původního bakalářského studijního programu Informatika. Studenti nastupující od akademického roku 2015/2016 již nastupují do tohoto nově akreditovaného programu. FIT má nejvyšší šance na přijetí ze všech fakult ČVUT a to 53.01%.

Studijní obory

Obory bakalářského studijního programu Informatika
(Standardní délka studia 3 roky, titul Bc)
Bezpečnost a informační technologie (lze studovat i kombinovaně)
Informační systémy a management
Počítačové inženýrství
Teoretická informatika
Webové a softwarové inženýrství
 zaměření Počítačová grafika
 zaměření Softwarové inženýrství (lze studovat i kombinovaně)
 zaměření Webové inženýrství
Znalostní inženýrství

Specializace magisterského studijního programu Informatika (MSP)

(Standardní délka studia 2 roky, titul Ing. Program navazuje na bakalářský studijní program Informatika.)
Teoretická informatika
Manažerská informatika
Návrh a programování vestavných systémů
Počítačová bezpečnost
Počítačové systémy a sítě
Systémové programování
Softwarové inženýrství
Webové inženýrství
Znalostní inženýrství

Stavební program
(sestaven na základě schůzky s prodekanou pro rozvoj FIT, Ing. Petra Pavlíčková, Ph.D.)

foyer (pro pořádání akcí)
recepce v návaznosti na foyer
šatna v návaznosti na foyer

přednáškový sál 300 osob
přednáškový sál 150 osob 2x
přednáškový sál 100 osob 2x

laboratoře (lehká) 400m²
(3d tisk, cnc lasery, součásti počítačů a tiskáren, vr realita, robotika)

podnikatelský inkubátor (kanceláře/laboratoře)
pro spolupráci soukromého sektoru se studenty

učebny pro 25-28 studentů 35x55m²
(možnost zvětšit učebnu, část učeben vybavených počítači)

děkanát 3x20m²
kanceláře 35x15m²
kanceláře spávy 20x15m²
zasedací místnosti 4x

prostor pro studenty
(velkoprostorová studovna, tichá/hlasitá, skupinové, individuální, kuchyňky)

bistro/kavárna 200m²
hygienické zázemí
malá kuchyň

servrovny
sklady elektroniky

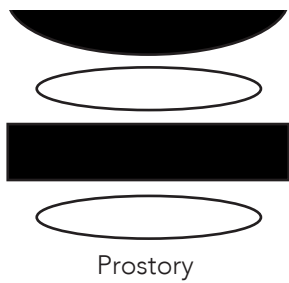
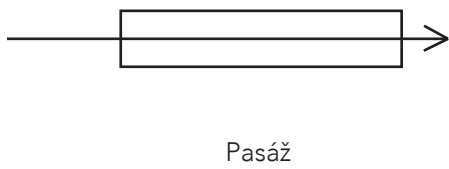
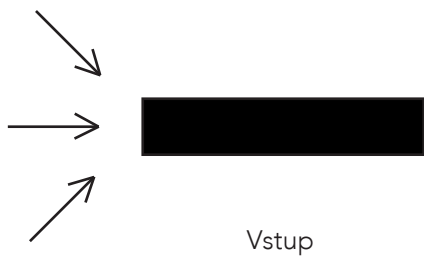
hygienické zázemí na každém podlaží

Místo
Místo na hraně Flemingova náměstí.
Vymezující zelený pás.









Koncepce

Stavba se skládá ze dvou částí - veřejné platformy a soukromé úzké hmoty. Vstup je umístěn na cestě z Vítězného náměstí, nově vzniklého průchodu za budovami FEL a FS a od tramvajové zastávky Lotyšská. Vstupuje se směrem dolů do platformy. Ta je pokračováním platformy budovy Národní Technické knihovny. Stavba se dá podejít díky vchodům umístěným v kratších stranách.

Díky sklonu terénu, je tak napůl v zemi a napůl nad zemí. V platformě jsou umístěny po jedné straně přednáškové sály a po straně druhé laboratoře. Jinak ji tvoří velké foyer, které je vhodné pro konání veletrhů a dalších akcí. Dále je zde kavárna, která pokračuje v podlaží na platformě. Podlaží v rovině horního okraje platformy je určeno studentům a nachází se zde velký studijní prostor, který lze případně rozdělit například na tichou a hlasitou studovnu nebo pro další studentské akce. Kavárna je funkčně oddělitelná od provozu fakulty a bude dalším živým bodem Kampusu Dejvice i po ukončení výuky. Platforma je směrem k Flemingovu náměstí zatravněna. Vystoupit na ni se dá několika schodišti a „horní“ hmota se dá z jedné strany obejít a z druhé projít skrz kavárnu. V platformě je několik otvorů umožňující jednak prosvětlení vnitřního prostoru, ale i možnost nahlédnutí do dění uvnitř. Podélně s „horní“ hmotou jsou umístěny dva světlíky - dvě spáry, po delších stranách a ve zdi platformy jsou okna prosvětlující posluchárny.

Horní část stavby se defakto podélně dělí na provozní část směřovanou na jihozápad a část směřující na severovýchod, kde se nacházejí všechny učebny a kanceláře. Jihozápadní část je tvořena betonovou stěnou s jádry, jsou k ní přimknuta symetricky dvě atria se dvěma schodišti. Podlaží jsou řešena dvěma způsoby, jako typické podlaží učeben, tvořeno chodbou a řadou devíti učeben, z toho dvě krajní učebny mohou zdvojnásobit svou velikost, nebo fungovat odděleně. Druhé typické podlaží je podlaží kanceláří, je zde řada kanceláří a široká chodba vybavená stoly pro samostudium studentů. Na obou koncích budovy se nachází zasedací místnost nebo odpočinková místnost s kuchyňkou. Střecha je řešena jako pobytová, z většiny zatravněná.

Vstupní podlaží - platforma

vstupní foyer, recepce, šatna, sál 300 osob, sál 150 osob, sál 100 osob, kavárna/bistor s kuchyní, laboratoře, toalety

První nadzemní podlaží (v úrovni horní hrany platformy)

velkoprostorová studovna s odpočinkem, kavárna/bistro, toalety náležící kavárně

Druhé nadzemní podlaží (typické kancelářské podlaží s děkanátem naproti výtahům)

15 kanceláří, sekretariát, kancelář děkana a tajemníka, 2 hygienická jádra, zasedací místnost, kuchyňka, studijní místa v chodbě

Typické kancelářské podlaží (2., 4., 6. NP)

18 kanceláří, 2 hygienická jádra, zasedací místnost, kuchyňka, studijní místa v chodbě

Typické podlaží s učebnami (3., 5., 7. NP)

7 učeben, 2 učebny s možností rozšíření, 2 hygienická jádra

První podzemní podlaží

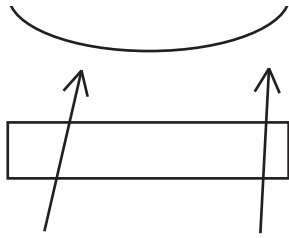
20 parkovacích míst, servrovna, technická místnost (včetně: podpora fotovoltaické stěny, úpravna dešťové vody), sklad elektroniky

Druhé podzemní podlaží

69 parkovacích míst

Třetí podzemní podlaží

69 parkovacích míst



Průchod



Funkce



Světlíky



Strom

Informace o stavbě

Nadzemní podlaží: 8

Podzemní podlaží: 4 (včetně platformy)

Počet parkovacích míst: 158

Užitná plocha platforma: 3000m²

Užitná plocha nadzemní podlaží: 1050m²

Konstrukce: betonová monolitická

Konstrukční výška poslaží: 4m

Parkování

Po prozkoumání situace je vjezd do garáží uvažován po rampě, která slouží NTK. Jedná se o dvě jednosměrné rampy. Parkování je umístěno ve 3 podzemních podlaží.

Konstrukce

Budova je navržena jako monolitická betonová konstrukce. Platforma měří 80x46,5m. Půdorysný rozměr vrchní hmoty je 75x15,5m. Na jihozápadě ji tvoří nosná stěna a na severovýchodě řada plochých sloupů. V budově jsou symetricky umístěna dvě atria se dvěma samonosnými schodišti (konstrukce vřetenového schodiště). Atria jsou ohraničena jádry. Sloupy jsou rozmístěny v modulu 8,3m a jejich půdorysné rozměry jsou 0,5x1,5m. Sloupy jsou propojeny se stěnou průvlakly na rozpon 12,5m. Strop je řešený jako žebírkový. Konstrukční výška nadzemních podlaží je 4m. Plášť je navržen z perforovaného plechu.

Tzb

Celá jihozápadní část stavby je navržena jako monolitická stěna bez otvorů, nedovoluje tak přehřívání, se kterým má problém například budova A Fakulty Stavební. Na této stěně je navíc umístěna fotovoltaická plocha z fotovoltaických pásů. Vzhledem k tomu, že tato stěna není téměř nikdy zastíněna, maximálně do výšky třetího nadzemního podlaží, může pokrýt značnou část spotřeby elektřiny budovy.

Větrání budovy je kromě vzduchotechnických jednotek zajištěna přirozeným větráním, kdy se v nočních hodinách automaticky otevřou v přízemí ventilační okna a zároveň prosklená střecha dvou atrií. Vytvoří tak komínový efekt a betonová konstrukce bude moci nasát chlad a bude tak alespoň část dne chladit vnitřní prostor budovy.

Velká část platformy na severovýchodní straně je zatravněná a umožňuje vsak vody a budovu tak chladí. Zatravněna je i obytná střecha, která také chladí stavbu i okolí. Přebytečná dešťová voda bude schraňována v podzemní technické místnosti a upravována a použita pro splachování toalet v celé budově.



Platforma



Schwarzplan 1:10 000



Horní hmota



Schwarzplan 1:10 000



Plattform



Schwarzplan 1:5 000

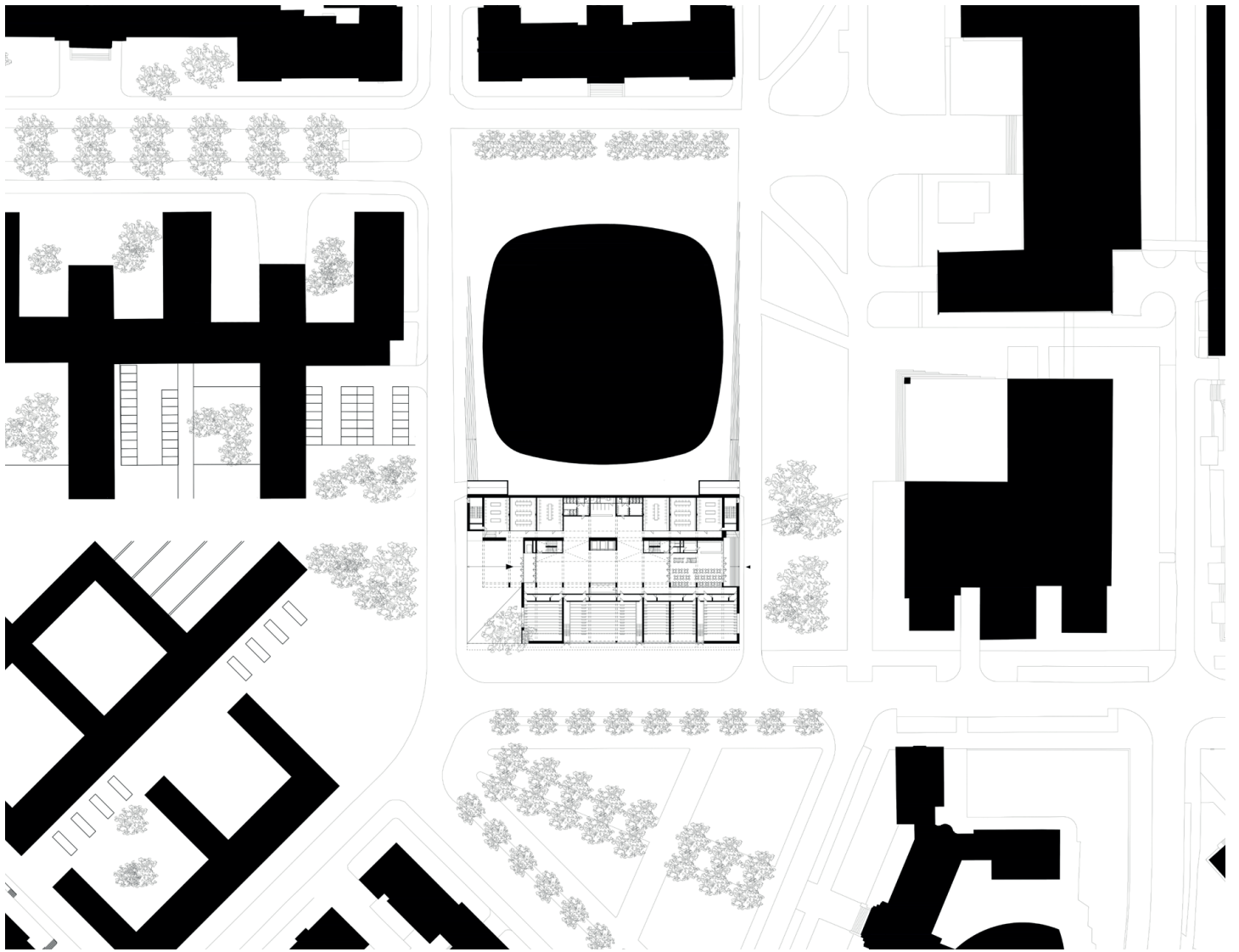


Horní hmota

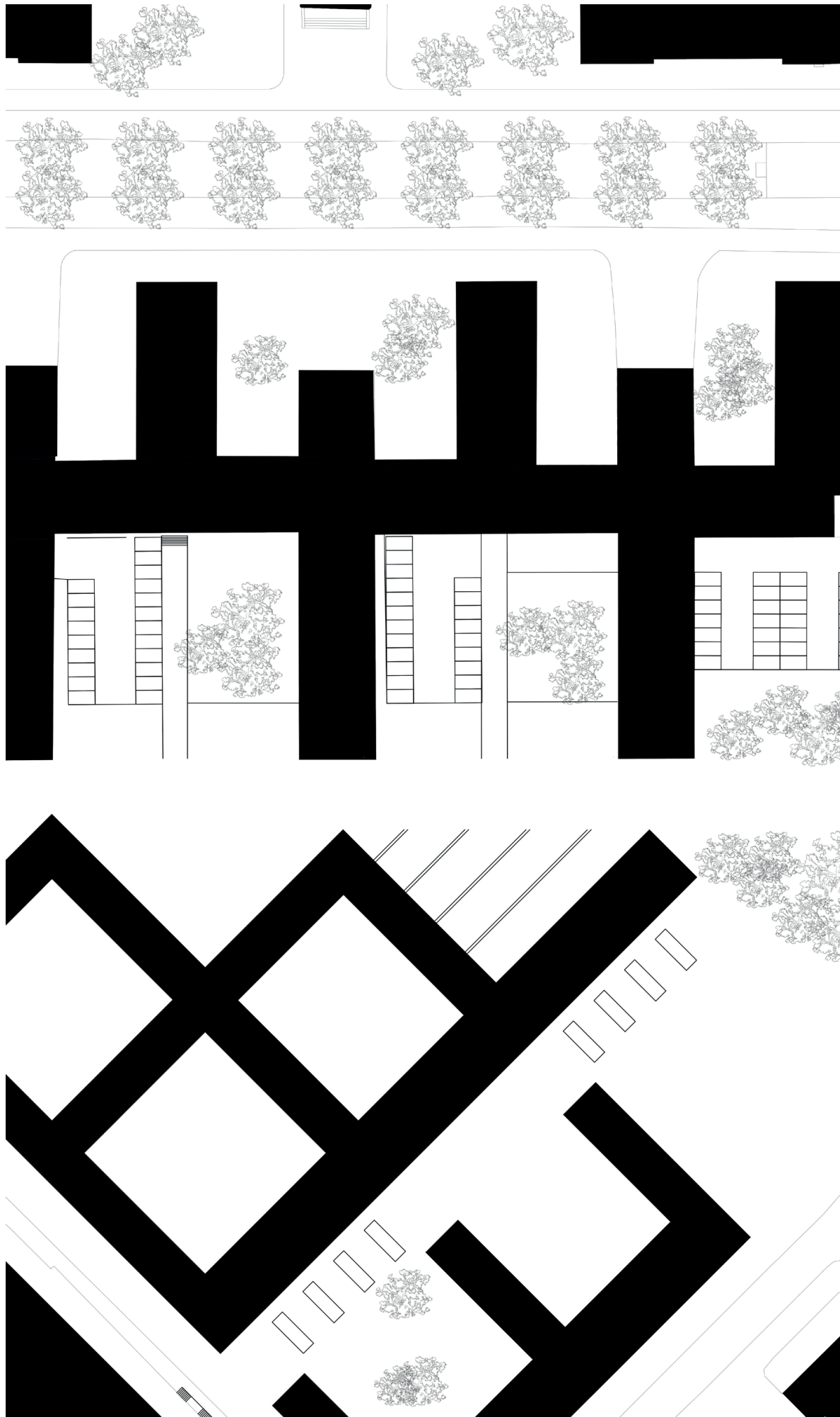
Platforma je pokračováním podstavce NTK, z Bechyňovi ulice drží linii největšího přednáškového sálu FA ČVUT.

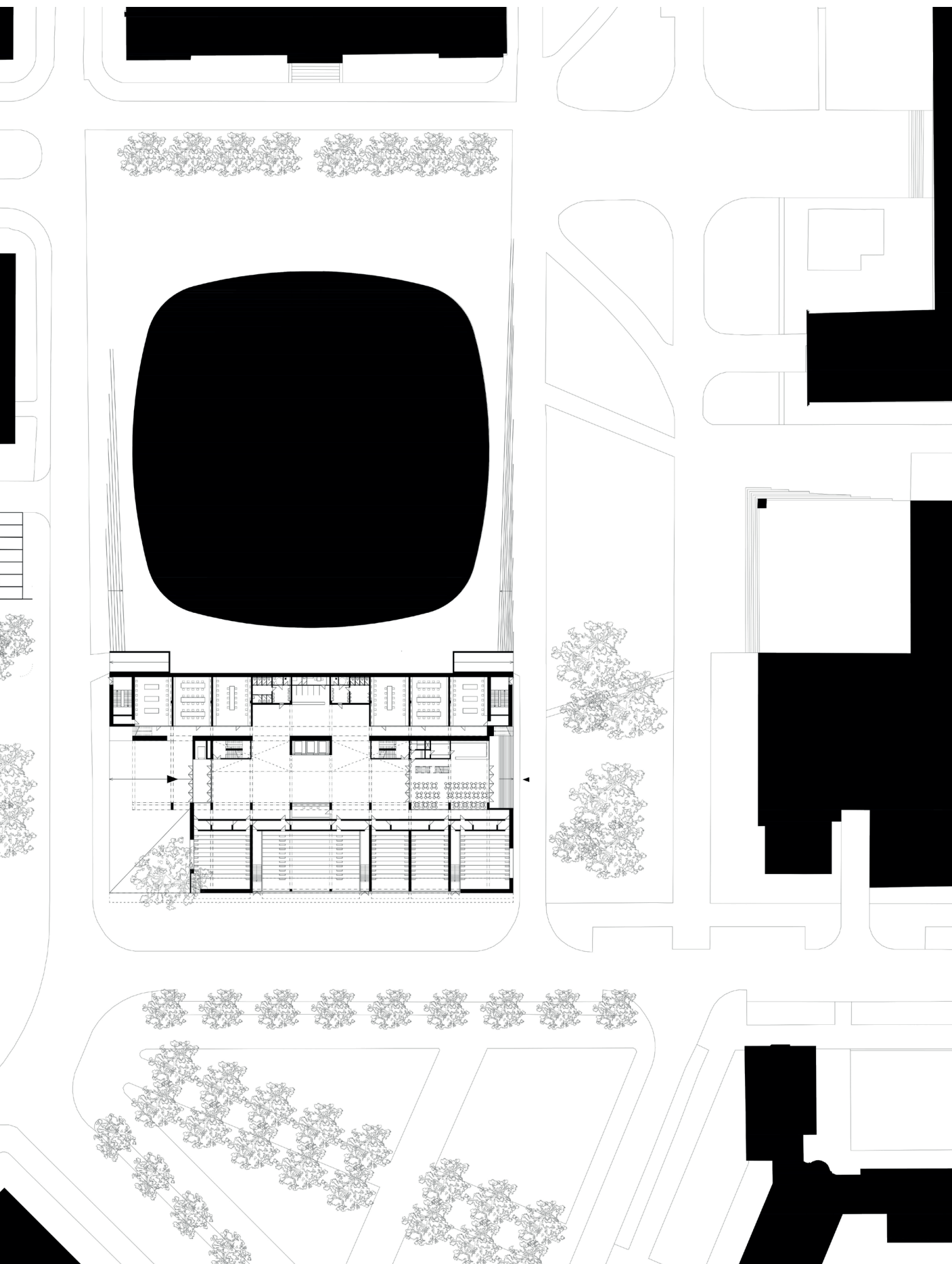
Horní část stavby navazuje na hlavní hmotu budovy FA ČVUT a zároveň nechává co nejvíce prostoru budově Ntk.



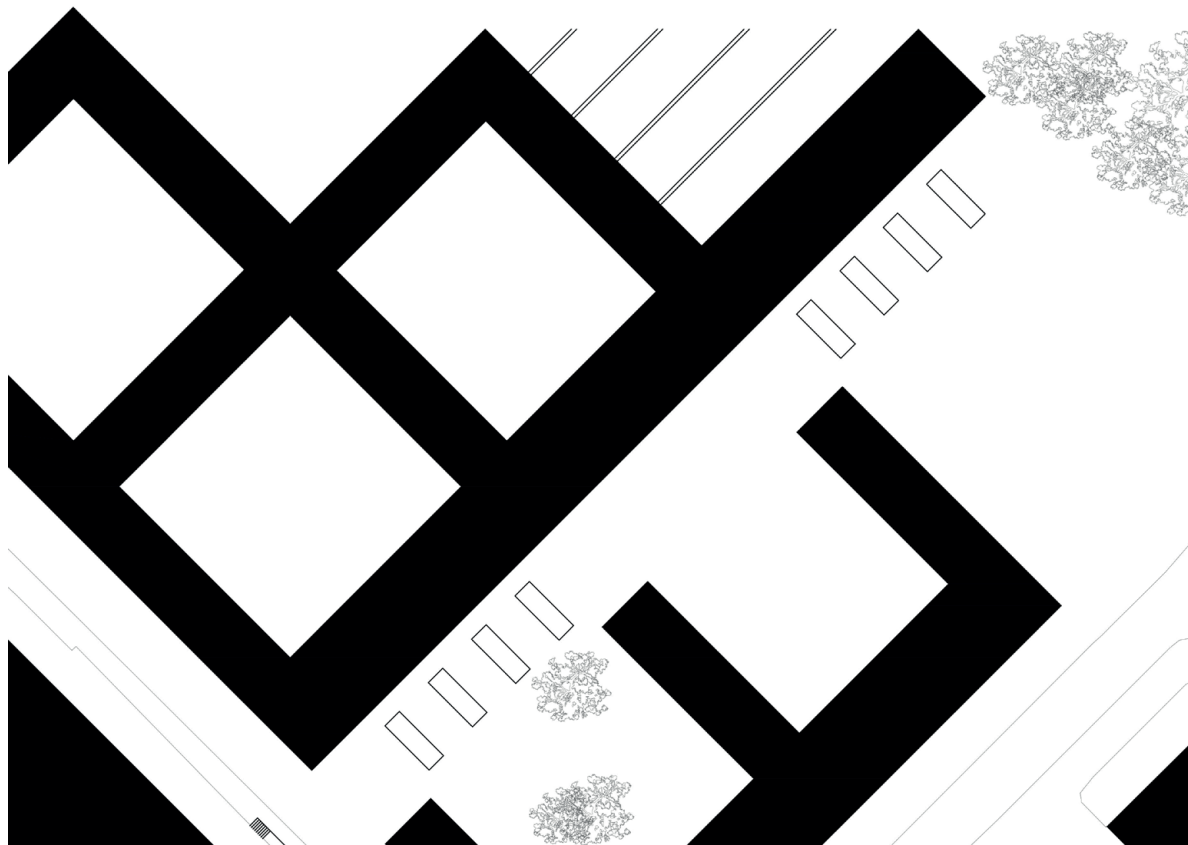
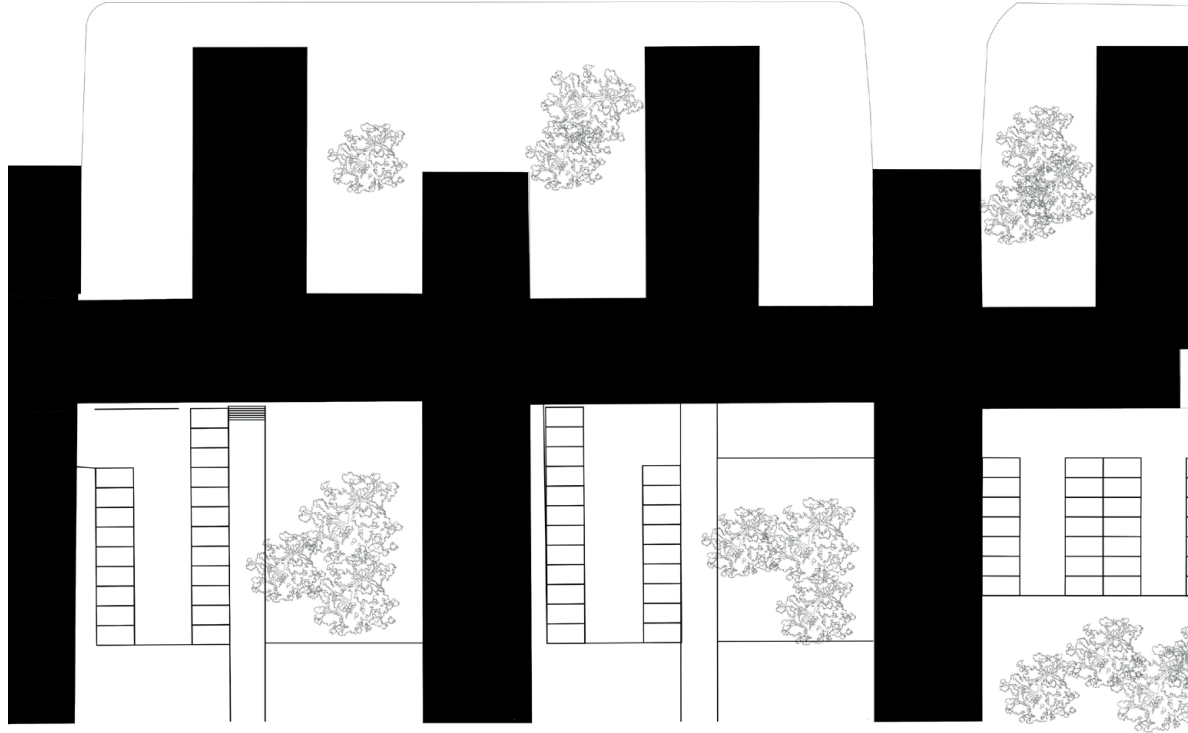
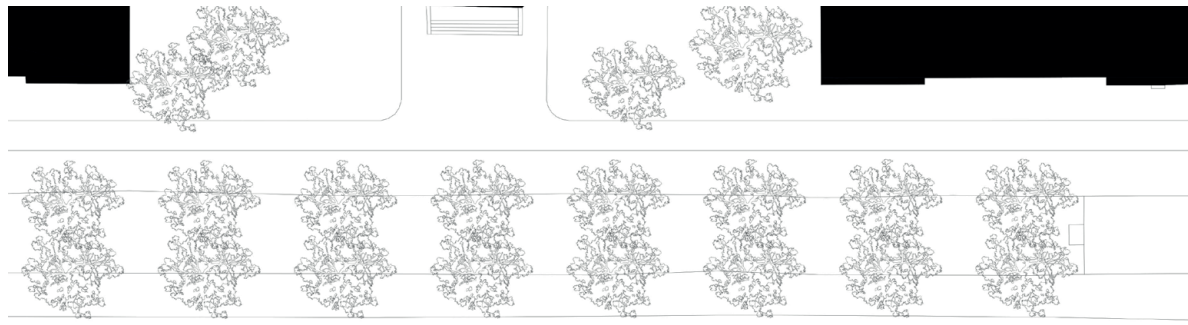


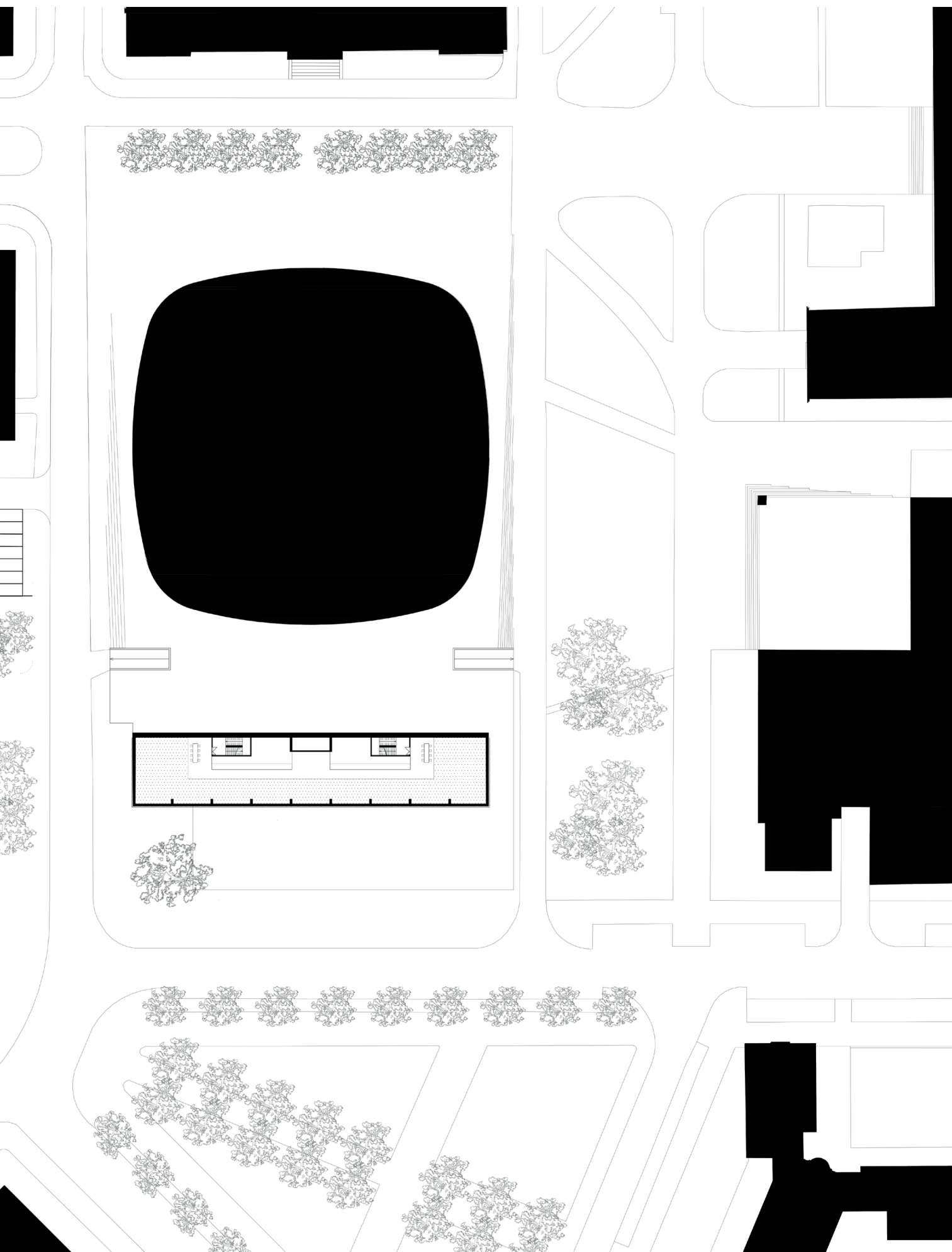
Situace s parterem 1:2 000



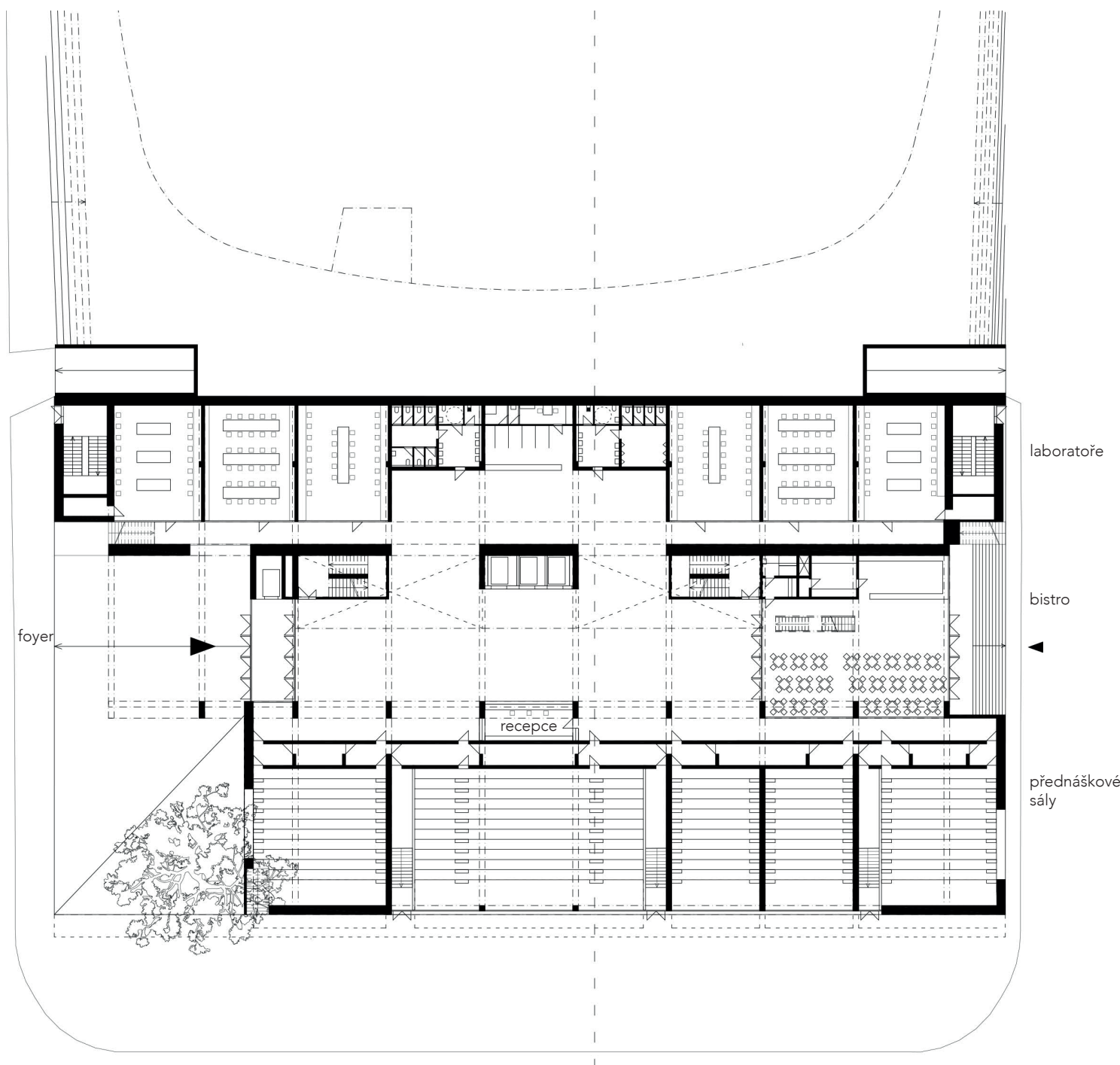


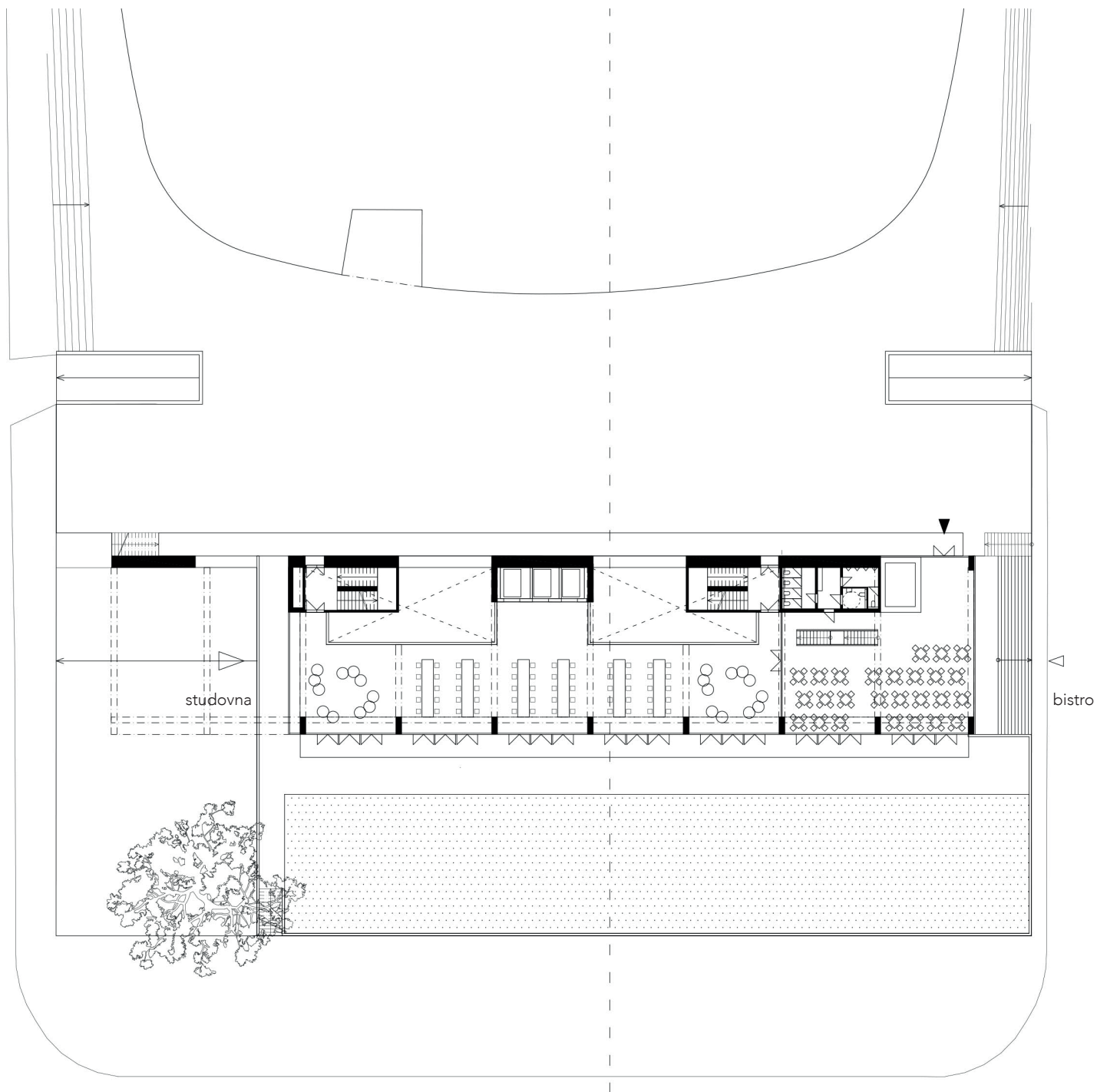
↘
Situace s parterem 1:1 000



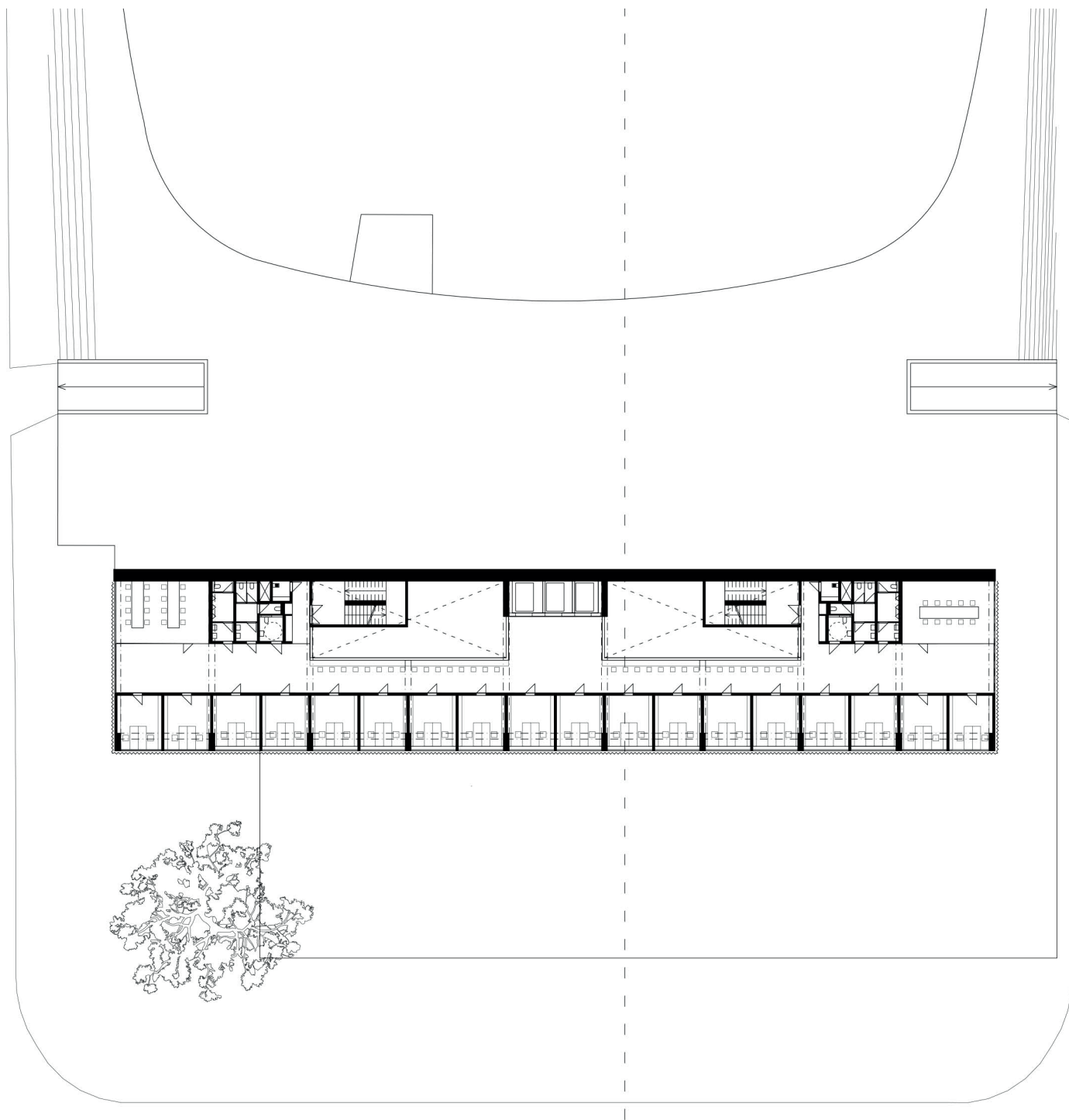


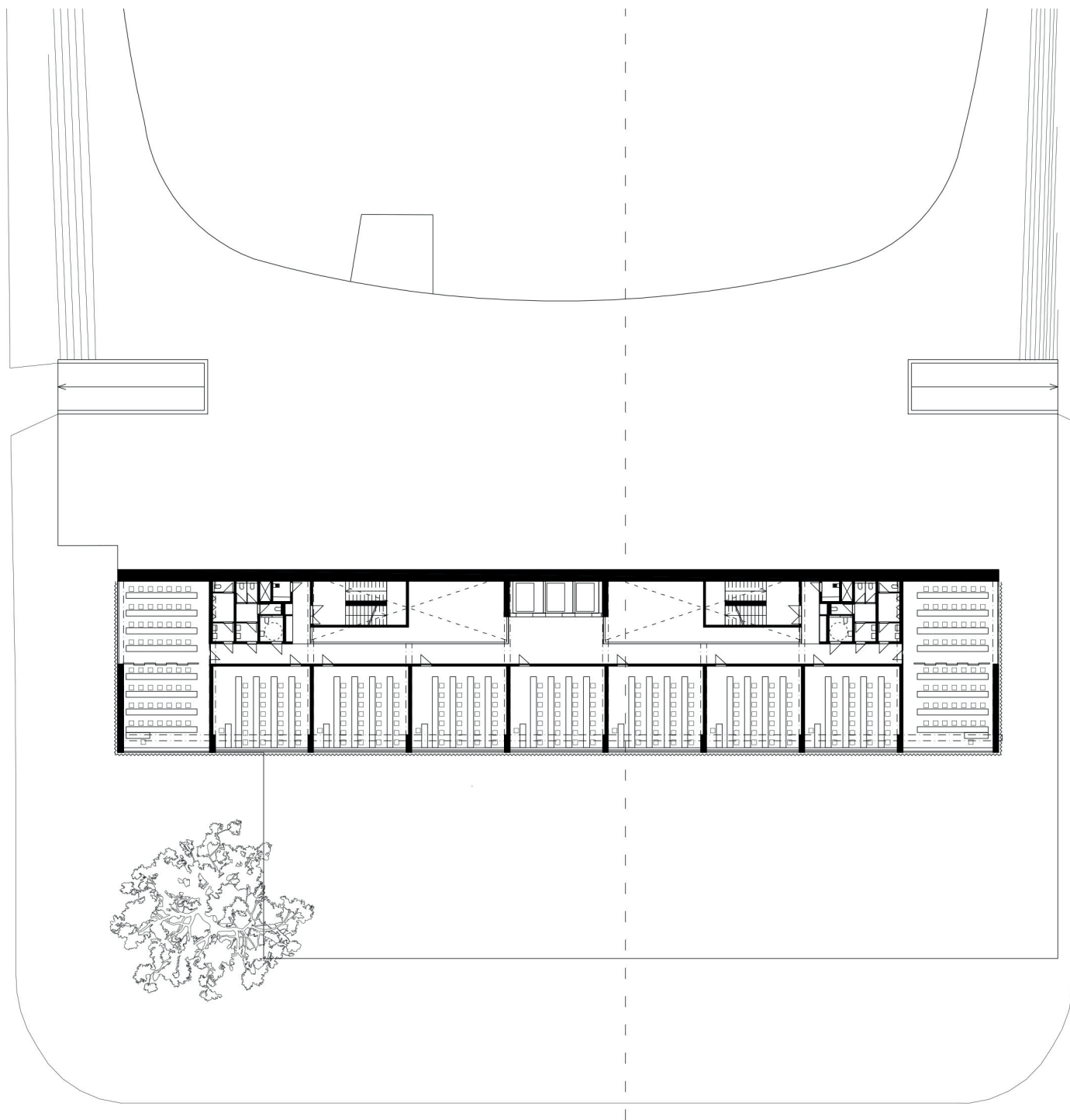
Situace pohled na střechu 1:1 000



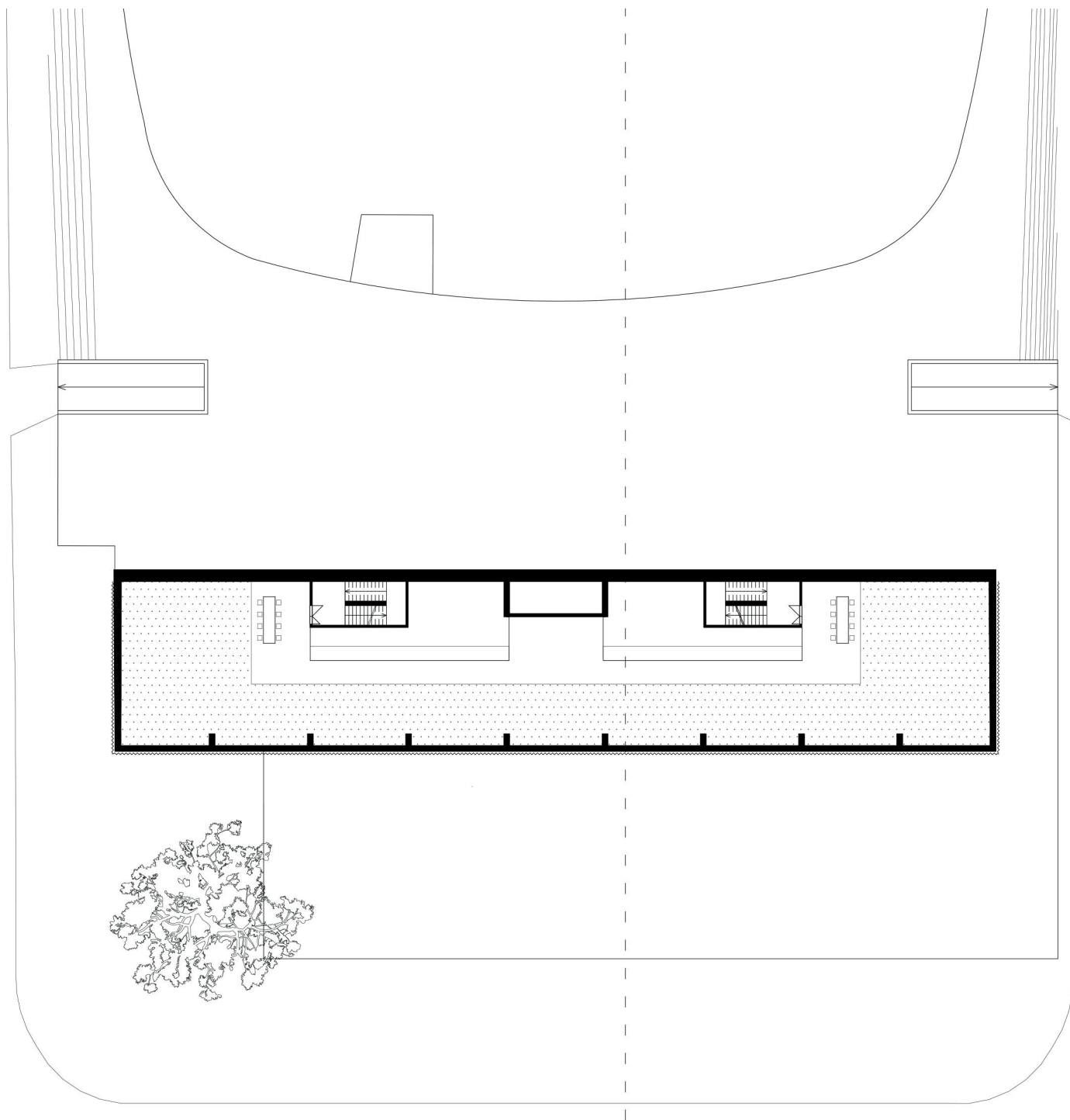


↘
Půdorys první nadzemní podlaží 1:500
35

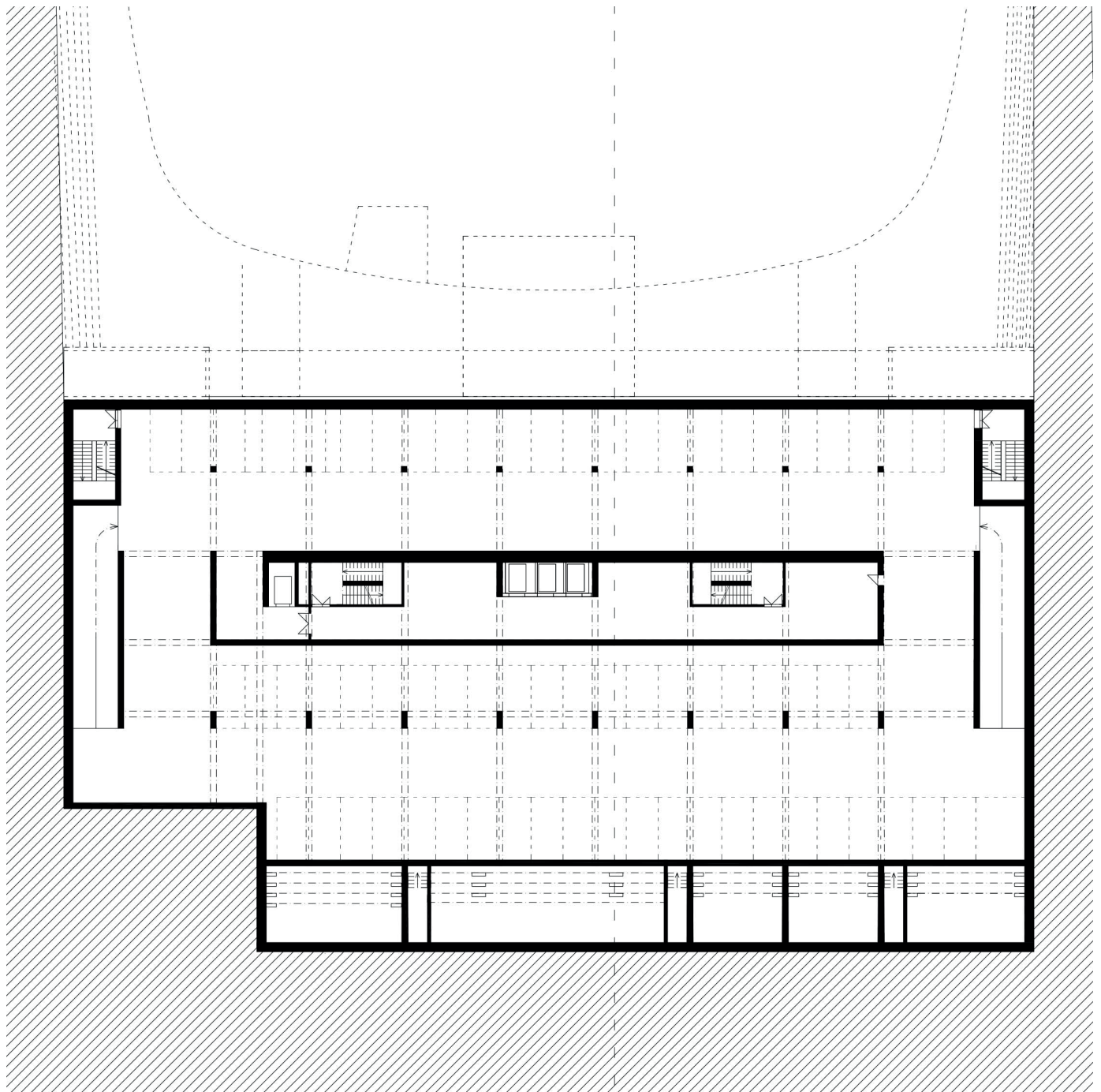




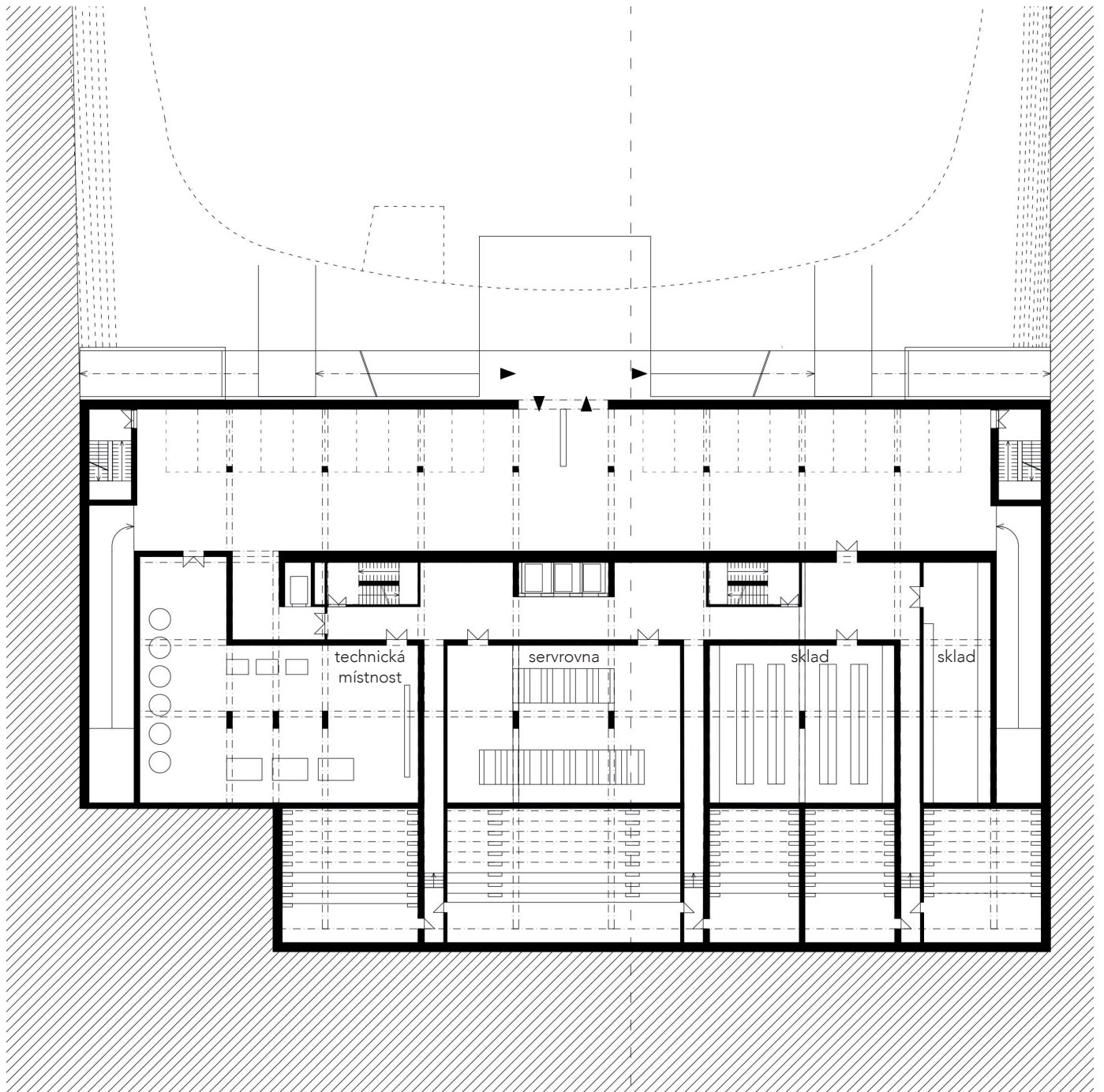
↘
Typické podlaží učeben 1:500
37



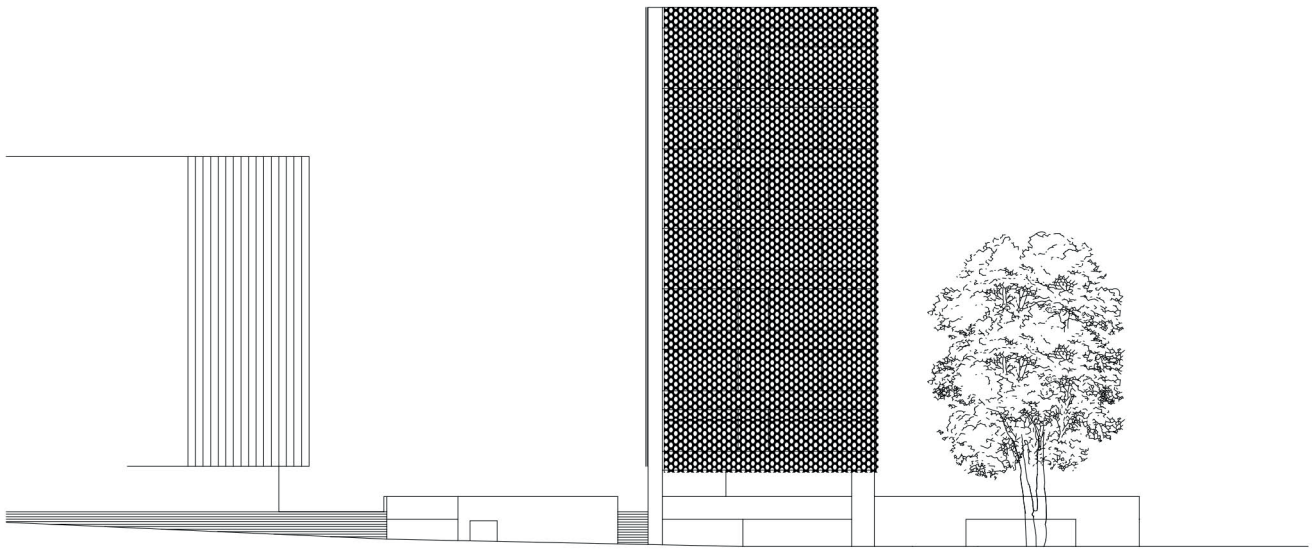
↘
Pohled na střechu 1:500
39

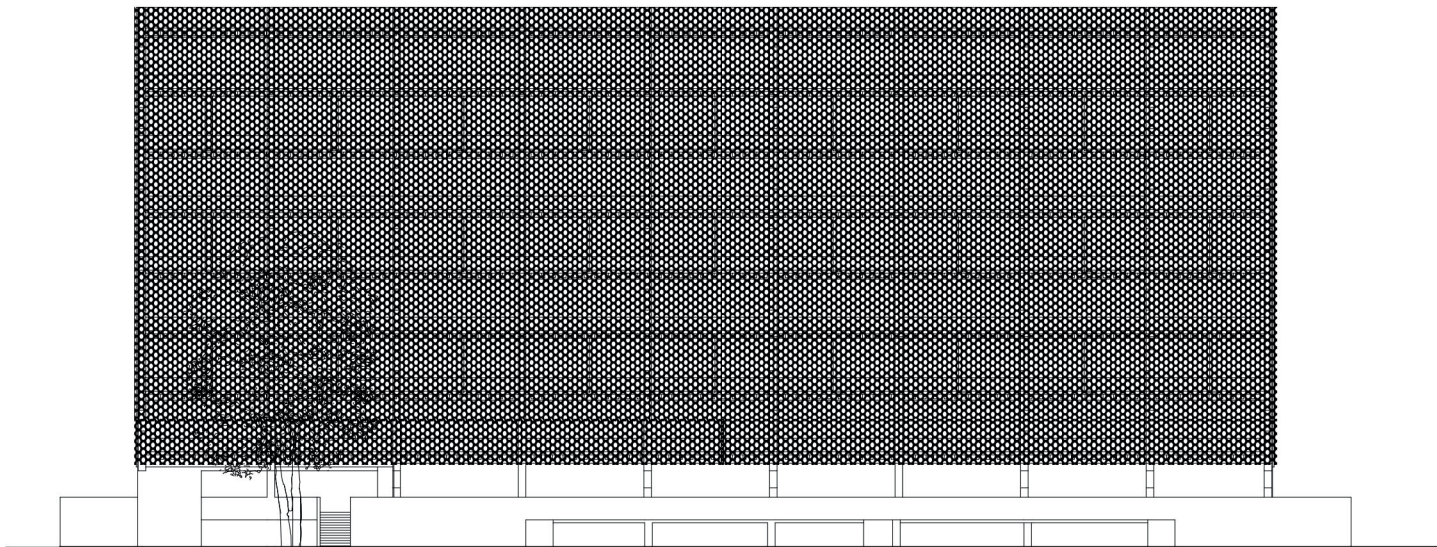


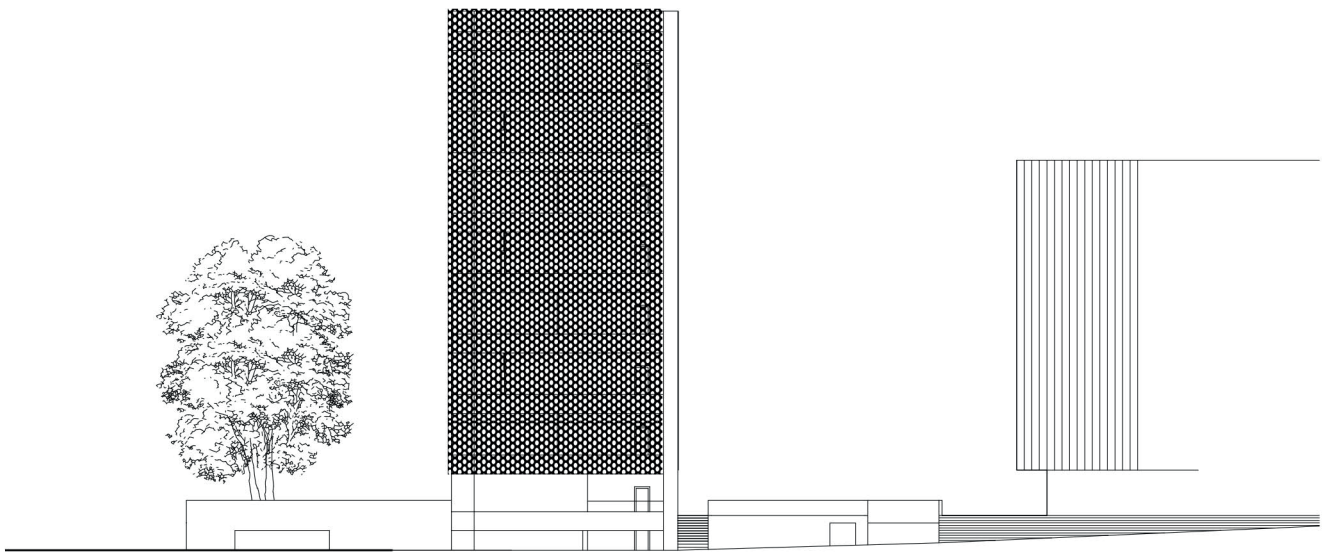
↙
Druhé podzemní podlaží 1:500
40

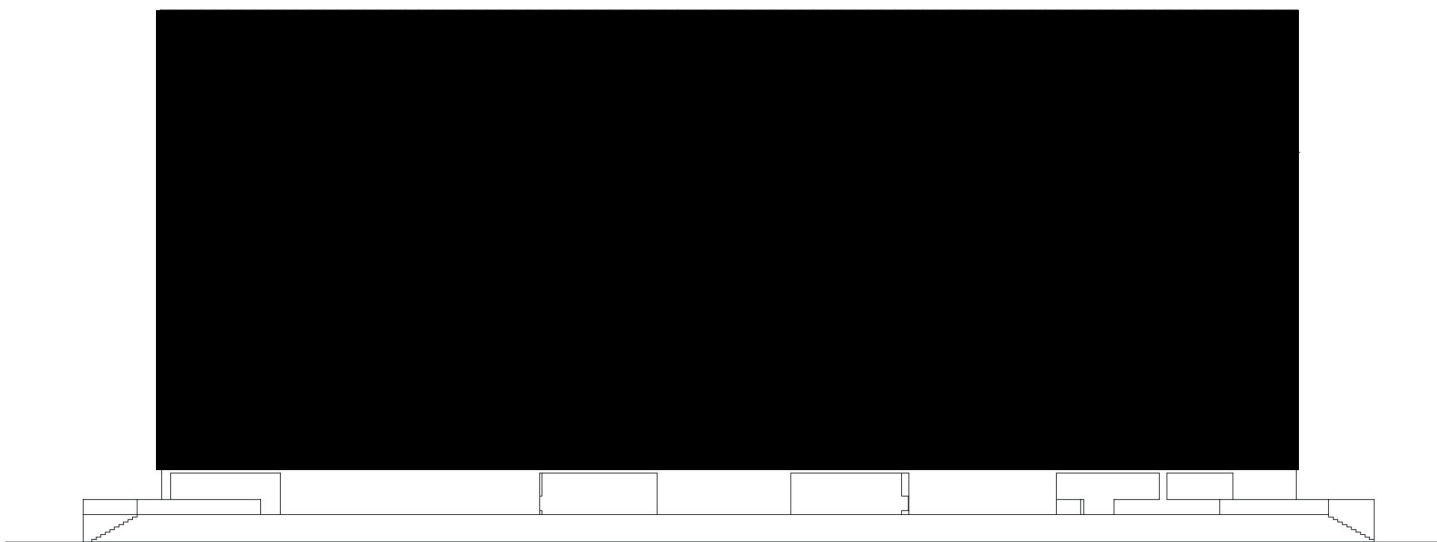


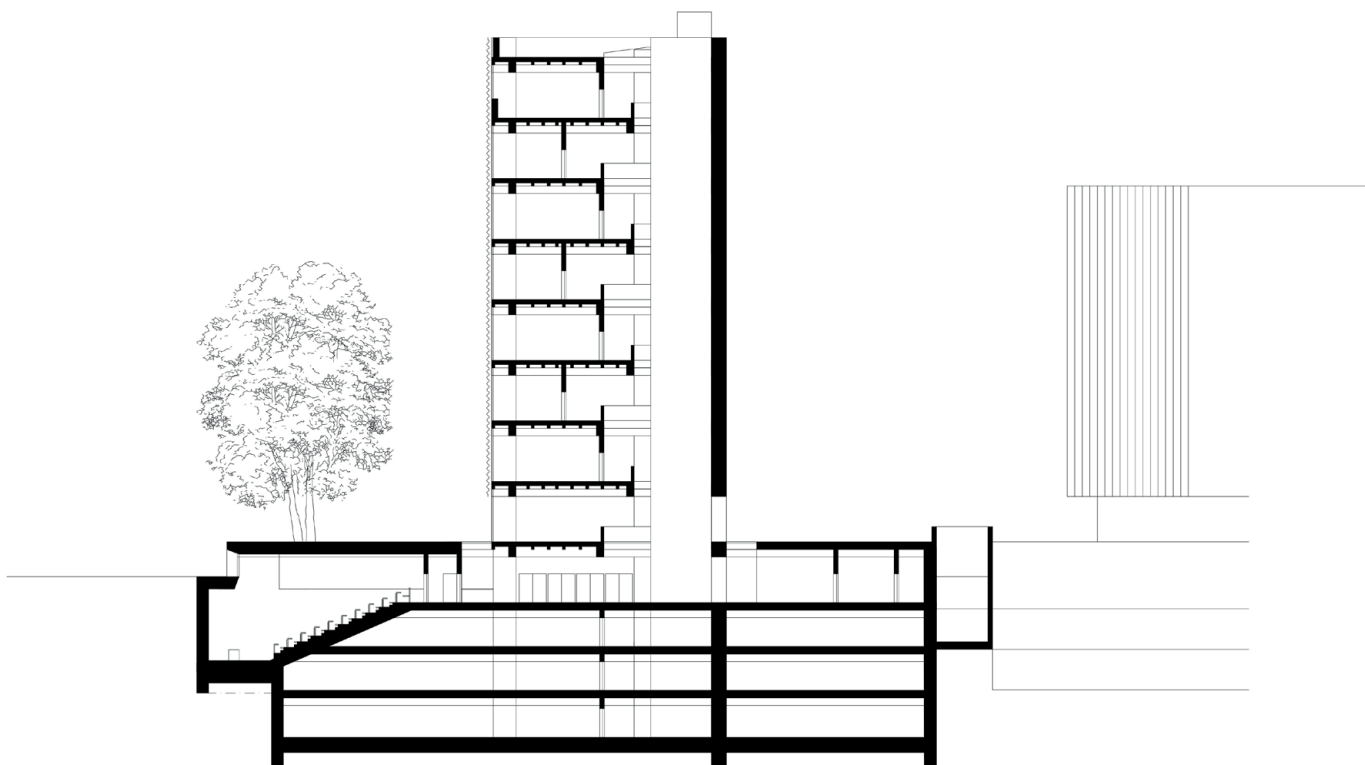
První podzemní podlaží 1:500



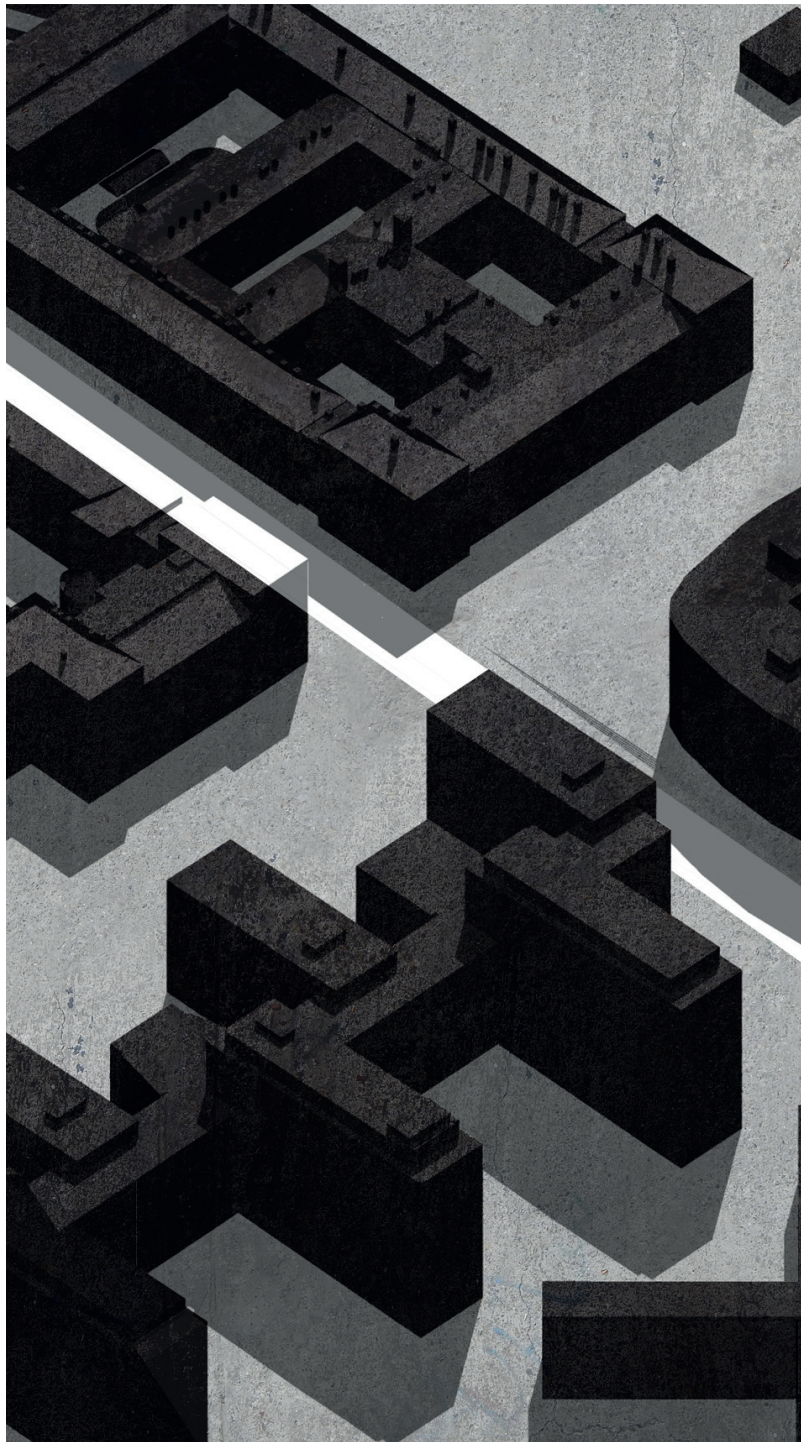


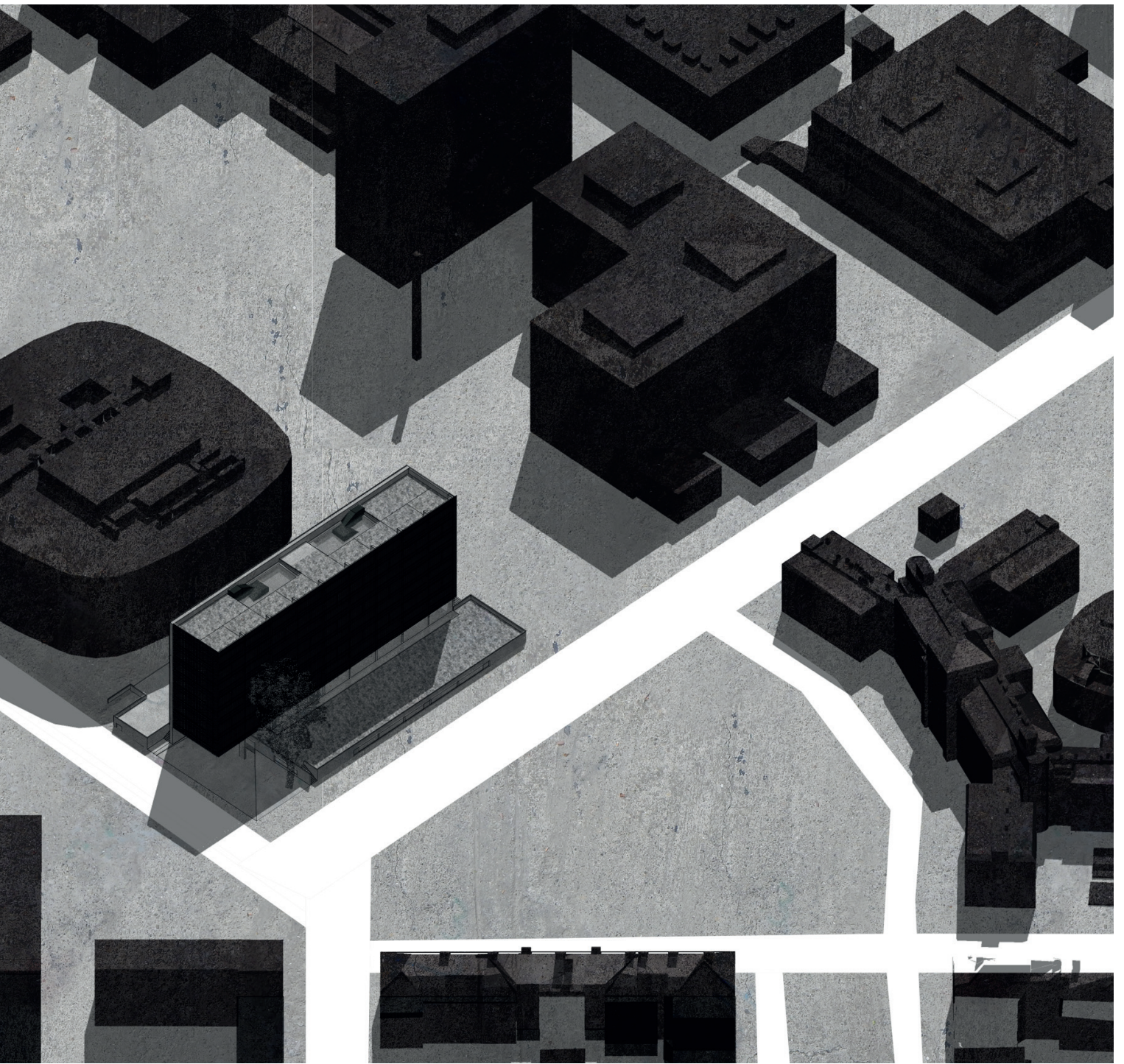






Řez 1:500

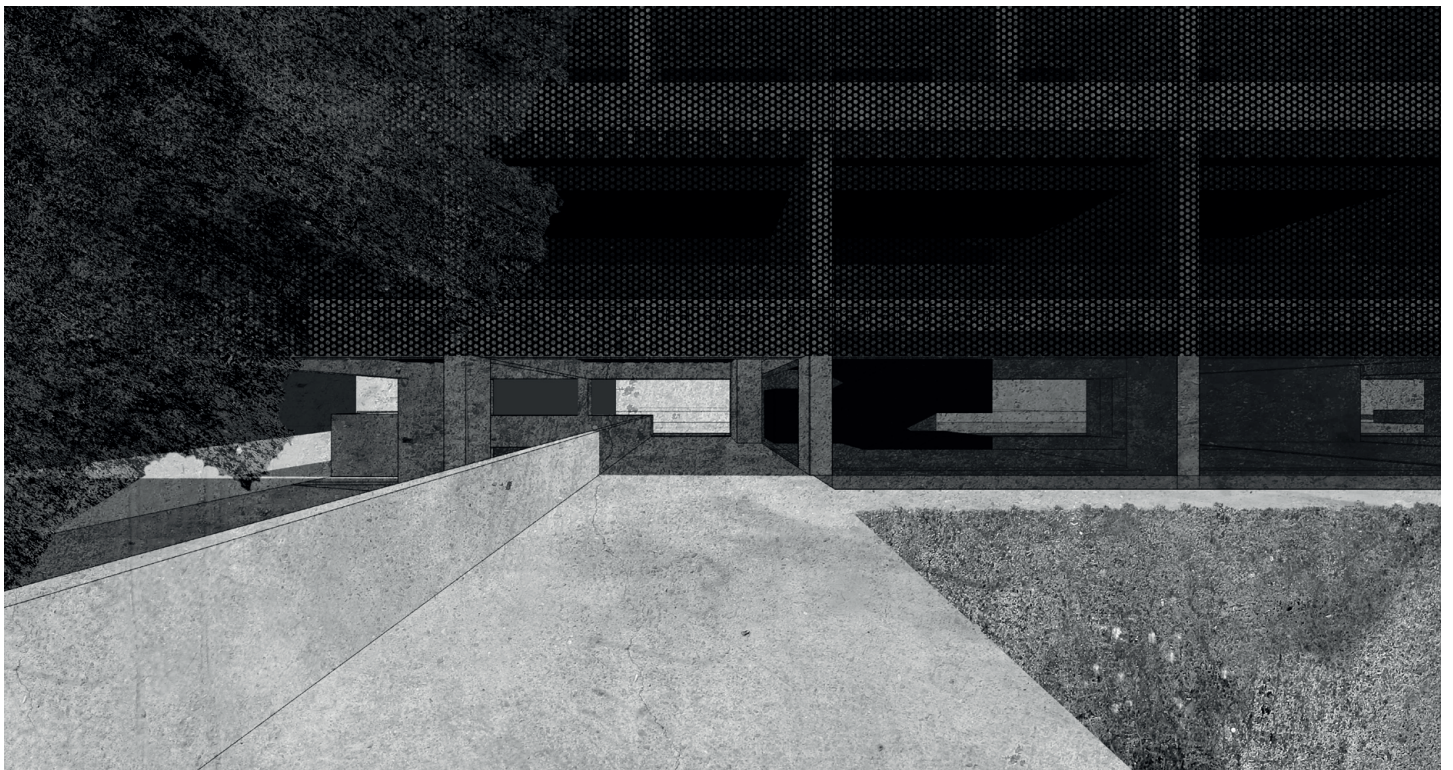






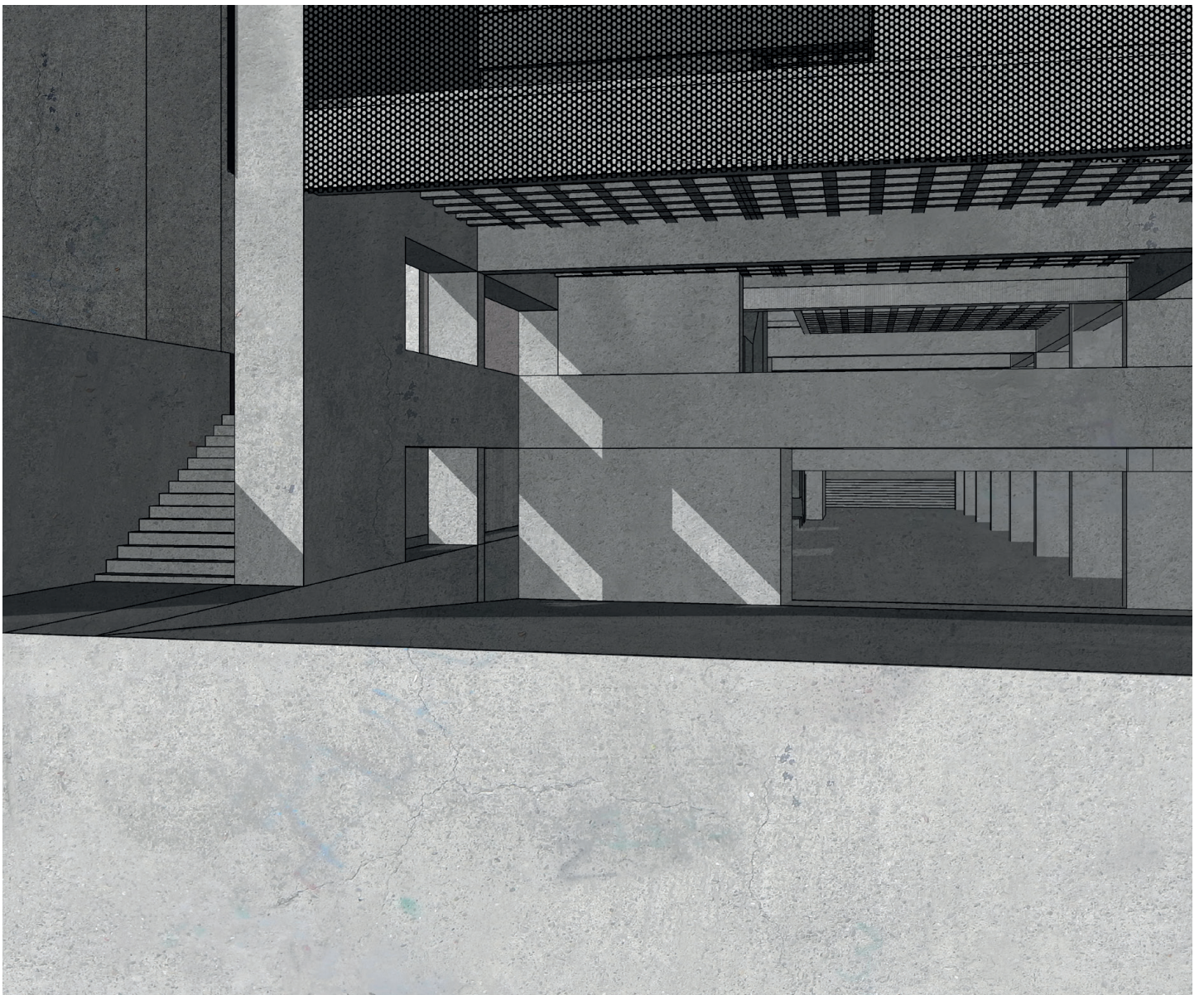
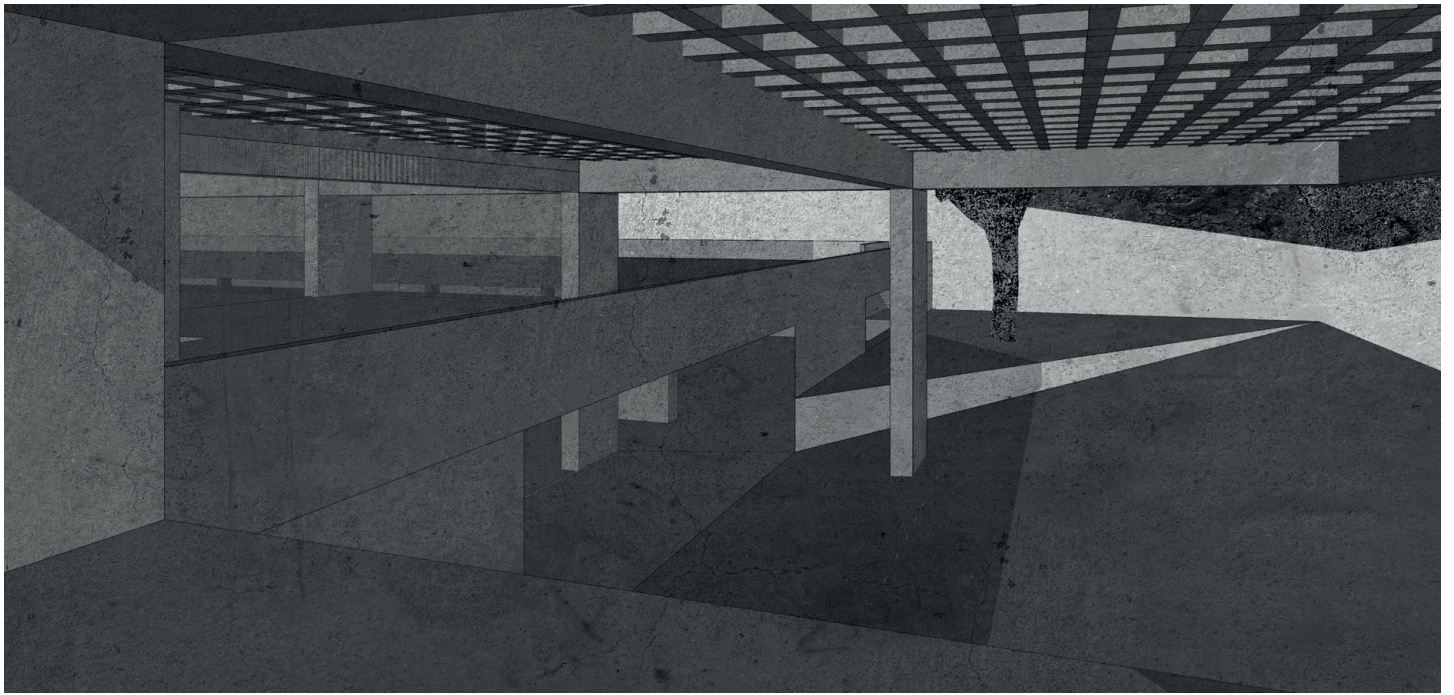


Vizualizace z nového průchodu z Vítězného náměstí

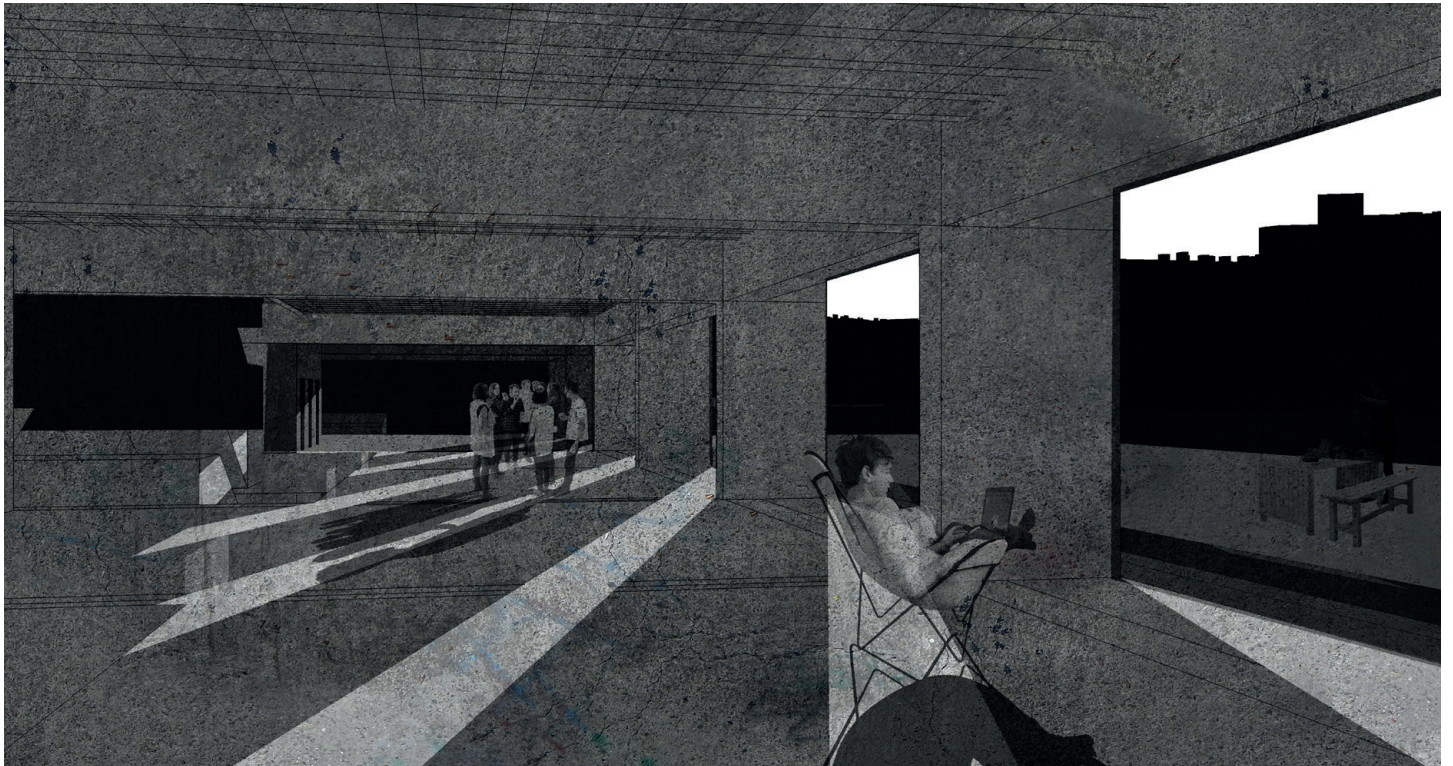
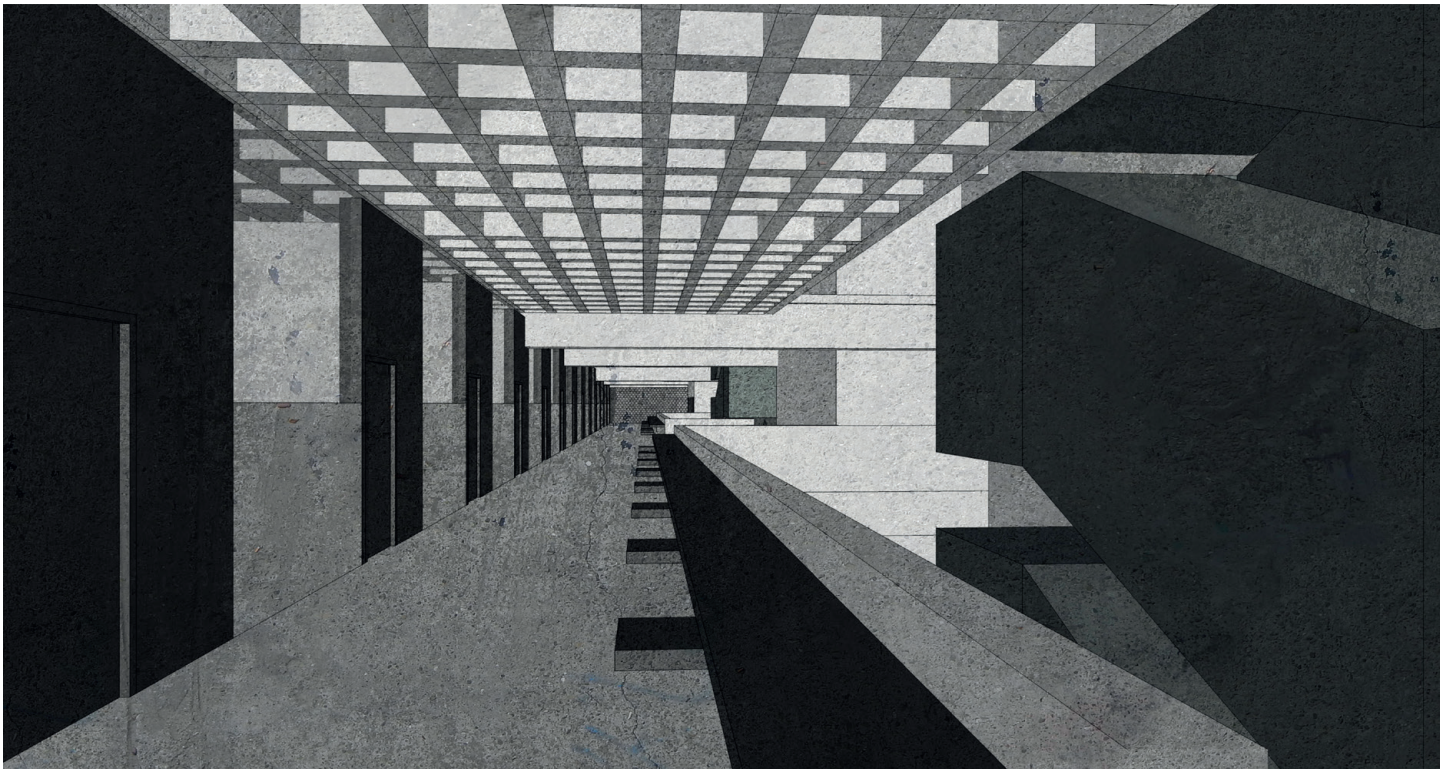


Vizualizace z Flemingova náměstí
Vizualizace průchodu k NTK





Vizualizace pohledu na vchod z platformy
Vizualizace vstupu



Vizualizace typického kancelářského podlaží
Vizualizace podlaží s výstupem na platformu

České vysoké učení technické v Praze, Fakulta architektury

2/ ZADÁNÍ diplomové práce

Mgr. program navazující

jméno a příjmení: ŽANETA KRUTINOVÁ

datum narození: 10. 6. 1993

akademický rok / semestr: ZS 2019/20

obor: AU

ústav: 15127 ÚSTAV NAVRHOVÁNÍ I,

vedoucí diplomové práce: TOMAŠ NOVOTNÝ

téma diplomové práce: KAMPUS DEJVICE

zadání diplomové práce:

1) CÍLEM DIPLOMOVÉ PRÁCE JE NALEZENÍ POTENCIÁLU ROZVOJE VYSOKOŠKOL. AREÁLU V PRAZE 6 - DEJVICÍCH. V NÁVAZNOSTI NA KONCEPCI BUDE NÁVRŽEN OBJEKT S VHDODNOU FUNKCÍ

2) NALEZENÍ VHDODNÉHO STAVEBNÍHO PROGRAMU JE SOUČÁSTÍ DIPLOM. PRÁCE NA ZÁKLADĚ KONCEPCE AREÁLU VŠ

3) TEXTOVÁ ČÁST

ANALYTICKÁ ČÁST

FOTODOKUMENTACE

VÝKRESOVÁ ČÁST:

ŠIRŠÍ VĚTAY 1:5000

SITUACE 1:500

PŮDORYSY 1:200, CHAR. ŘEZY 1:200, POHLEDY

1:200

VIZUALIZACE

PŘÍPADNĚ DALŠÍ ZOBRAZENÍ

(MĚŘÍTKO MŮŽE BÝT UPRÁVĚNO VEDOUČÍM V PRŮBĚHU PRÁCE PODLE KONKRÉTNÍHO ZOBRAZOVANÉHO ÚČETÍ)

4) MODEL 1:100 - 500

(MĚŘÍTKO BUDE ZVOLENO V PRŮBĚHU PRÁCE, TAK ABY MĚL MODEL DOSTATEČNOU VÝPOVĚDNÍ HODNOTU)

Datum a podpis studenta 30. 9. 2019 Krutinová

Datum a podpis vedoucího DP 30. 9. 2019 Tomáš Novotný

Datum a podpis děkana FA ČVUT

11. 10. 2019

registrováno studijním oddělením dne

3. 10. 2019

ČESKÉ VYSOKÉ UČENÍ TECHNICKÉ V PRAZE

FAKULTA ARCHITEKTURY

AUTOR, DIPLOMANT:

AR 2019/2020, ZS

Žaneta Krutinová

NÁZEV DIPLOMOVÉ PRÁCE:

(Č)

Nová budova Fakulty Informačních Technologií v kampusu ČVUT

(A)

New building for Faculty of Information Technology in CTU campus

JAZYK PRÁCE:**Vedoucí práce:**

Tomáš Novotný

Ústav: 15 127**Oponent práce:**

Robert Seidl

Klíčová slova

(česká):

kampus, fakulta, veřejný prostor, platforma, vzdělávání

Anotace

(česká):

Práce je zaměřena na kampus vysokých škol v Praze Dejvicích. Z jeho analýzy vyplynula ideová koncepce s plochami určenými pro přestavbu i další rozvoj. Cílem diplomové práce je konkrétní zásah ve formě návrhu nové Fakulty Informačních Technologií, která dosud nemá vlastní objekt. Nová budova fakulty poskytne kromě prostor pro výuku místo pro samostudium i trávení volného času všem studentům v kampusu, čímž reaguje na zásady dalšího rozvoje kampusu zjištěné v rámci jeho analýzy.

Anotace (anglická):

The diploma thesis is focused on the campus of colleges in Prague, Dejvice. An ideological conception with the sites designated for reconstruction and further development has emerged from its analysis. The aim of the thesis is a concrete intervention in the form of a design for a new building of Faculty of Information Technology, which has not owned its own premises so far. Apart from the premises for teaching, the new building provides all the students of the campus with a place for spending their leisure time and self-study, and thus responds to the principles of further development of the campus established within its analysis.

Keywords: campus, faculty, public space, platform, education

Prohlášení autora

Prohlašuji, že jsem předloženou diplomovou prací vypracoval samostatně a že jsem uvedl veškeré použité informační zdroje v souladu s „Metodickým pokynem o etické přípravě vysokoškolských závěrečných prací.“

V Praze dne

podpis autora-diplomanta

Tento dokument je nedílnou a povinnou součástí diplomové práce / portfolia a CD.

Prohlášení autora

Citovaná literatura a použité materiály:

- (1) ADNS- studie na dostavbu Vítězného náměstí [online]. [cit. 24.8.2019]
Dostupné z: <http://www.adns.cz/projekty-souteze.html>
- (2) Pavel Hnilička architekti [online]. [cit. 24.8.2019] Dostupné z: <https://www.hnilicka.cz/cs/urbanismus/vitezne-names-ti/252/>
- (3) Ideová koncepce rozvoje veřejného prostoru: MCA atelier s.r.o.; © 06-09 2016 [cit. 24.8.2019].
Dostupné z: <https://www.techlib.cz/default/files/download/id/86203/kampus-dejvice-ideova-koncepce.pdf>
- (4) Dejvický potok [online]. : ©2019 [cit. 24.8.2019], <https://lhmp.cz/vt/prazske-potoky-v-case/dejvicky-potok/>
- (5) IPR PRaha- podklady k mezinárodní urbanisticko- architektonické soutěži na celkové řešení Vítězného náměstí [cit. 6.1.2020] Dostupné z: <http://www.iprpraha.cz/viteznenamesti>
- (6) Soutěž na řešení nástupního prostoru nové budovy ČVUT [cit. 6.1.2020] Dostupné z: <https://www.cka.cz/cs/souteze/vysledky/reseni-nastupniho-prostoru-nove-budovy-cvut>
- (7) Bažant, Zdeněk; Čermák, František; Hassdenteufel; Novotný, Jiří; Neumann, Karel; Výstavba ČVUT v Praze- sborník Českého vysokého učení technického, České vysoké učení v Praze ve Státním nakladatelství v Praze
- (8) Vorlík, Petr, Areál ČVUT v šedesátých letech, Praha, Česká technika- nakladatelství ČVUT, 2006; ISBN 80-01-034 14-3
- (9) Fotograie místa, Žaneta Krutinová