

Od gazdovstva k vilke

Ľudové obydlie na Zemplíne okolo roku 1950

Maroš Volovár

Obdobie okolo polovice minulého storočia je bádateľsky nepatrne reflektovaným, a pritom snáď najzásadnejším prelomom vo vývoji ľudového obydľia na Slovensku. Na jeho začiatku stojí tradične sebestačná roľnícka usadlosť a na konci komfortná vilka družstevníka s len doplnkovým hospodárskym zázemím. Ako v tomto období prebiehal stavebný proces? Kto, ako a aké domy staval, z akých materiálov a s akými slohovými ohlasmi? Nebola by škoda nepodchytiť najstaršiu etapu vidieckeho staviteľstva a bývania s ešte žijúcimi informátormi?

Štúdií o krátko povojnovej vidieckej stavebnej kultúre Slovenska je veľa a jeho najvýchodnejšiemu regiónu, Zemplínu, sa monotematicky venuje len jedna, zato z pera otca československého stavebného národopisu Karla Chotka. V bohato ilustrovanom článku o svojpomocnej výstavbe socialistickej dediny priblížil okolie Sniny,¹ kde vyzdvihol zručnosť, praktickosť a výtvarný cit nositeľov zanikajúcich stavebných techník (zrub, pletenie), ktorí sa vďaka skúsenostiam nadobudnutým celorepublikovou pracovnou mobilitou a náhle industrializácii regiónu rovnako zdarne popasovali i s nástupom moderných stavebnín (tehly, azbestocementová krytina, vápenná omietka) a dispozične i výtvarne novým typom domu.

Nasledujúci príspevok predstaví o málo južnejší, podhorský a nižinný Zemplín v širšom okolí Michaloviec² s trochu odlišnou stavebnou tradíciou (drevený skelet³ i bohaté gazdovské domy), kde však povojnová individuálna bytová výstavba priniesla realizácie navlas podobné tým, ktoré Chotek zaznamenal v okolí Sniny. Nivelizácia regionálnych stavebných svojrázov je tu jedným zo sprievodných znakov moderny.

Východiská povojnového staviteľstva

Výrazný stavebný boom zaznamenal región už v medzivojnovom období. Zárobky pracovných reemigrantov, najmä Američanov, podnietili rozvoj



Obr. 1: Vinné (okr. Michalovce) č. 607, pokrývačské práce na hrubej stavbe vinkľového domu (foto J. Staňková 1953).

stavebného podnikania, nárast počtu profesionálnych dedinských, na mestských stavbách však vyškolených staviteľov a novú, kúpeňskú surovinovú základňu roľníckych domov: pálené tehly, betón, azbestocementovú krytinu, plech, profilovanú oceľ, priemyselne spracované mäkké drevo a dosky.⁴ Príliv valút zasiahol väčšinu domácností a obce sa stavebne značne vynovili. Nespálné, finančne nákladné, ale i cieľene reprezentatívne stavebné riešenie bolo aplikované na ustálenú dvojicu základných dispozičných typov: na tradičný jednotraktový dom s obytnými i hospodárskymi priestormi radenými lineárne za sebou a na dom so zalomeným uličným krídlom s dvoma prednými izbami. Povedľa výstavby realizácií, viazaných na zámožný zárobok či prosperujúce gazdovstvo, tu samozrejme boli i skromnejší stavebníci, uplatniaci len hlavné inovácie svojej doby – nespálnu strechu a murivo najmä zo surovej tehly, ale bez nákladnej štukovej výzdoby či gánku s honosným stĺporadím (obr. 2a). Dovážaná továrnska tehla inšpirovala výrobu svojej lacnejšej

¹ Chotek, K.: Lidová výstavba vesnice na východním Slovensku, Architektura ČSR XVI/1957, č. 8, s. 416–420. Autor sa sústreďuje na obce Pčoliné, Podhorod', Ruský Hrabovec, Ruský Potok a Uličské Krivé.

² Zdrojom väčšiny plánov v obrazovej časti článku je Štátny archív Košice – pracovisko Archív Michalovce, fond: ONV, odbor výstavby Michalovce, Stavebné povolenia.

³ Volovár, M.: Drevený skelet v stavebnej tradícii východného Slovenska. In: Dějiny staveb 2016. Plzeň 2016, s. 289–304.

⁴ Volovár, M.: Východoslovenský americký dom. In: Dějiny staveb 2017. Plzeň 2017, s. 253–276; Volovár, M.: Americký dom na Zemplíne. Michalovce 2018.



Obr. 2: Funkčnosť a funkcionalizmus: **a** – Bežovce (okr. Sobrance) č. 111, štandardný medzivojnový vidiecky dom z nepálenej tehly, s nehorľavou krytinou, priznanou konštrukciou stropu a jednoducho členenou fasádou (foto autor 2016); **b** – Ložín (okr. Michalovce) č. 265, moderná fasáda domu datovaného r. 1940 (foto autor 2018); **c** – Trebišov, ul. J. A. Komenského č. 32, Gymnázium, pôv. Štátna ľudová škola stavaná v r. 1936–1941, architekt Rudolf Brebta, projekčný ateliér Košice (pohľadnica z r. 1954 v archíve Ing. S. Štefana); **d** – Michalovce, ul. S. Chalupku č. 12, schodisko domu z 30. rokov (foto autor 2016).

domácej alternatívy, zabezpečovanú rómskymi tehliarmi či svojpomocne. A najskromnejším medzivojnovým stavebníkom vďačíme za pretrvanie starobylej tesárskej tradície dreveného skeletu s drážkovou či murovanou výplňou stien. Okolo roku 1940 sa však už bez ohľadu na solventnosť investora podriaďuje vzhľad dedinského domu strohej modernej estetike: fasádu člení parapetný a nadokenný pás s omietkou s hrubo štruktúrovanou abstraktnou textúrou bez pridaných dekorácií a aj donedávna bohato zdobené stolárske prvky sa oslobodzujú od predražujúcich eklektických ozdôb (obr. 2b). Do mestečiek regiónu prenikol funkcionalizmus už zhruba o dekádu skôr zásluhou novostavieb občianskych budov ako škôl (obr. 2c), úradov, pôšt, ale i obytných domov obchodníkov a remeselníkov či zamestnancov štátnej správy. Dedinskí murári, ktorí sa na takých stavbách podieľali či vyučili, následne uplatnili ich tvaroslovie pri realizácii zákaziek doma na vidieku.

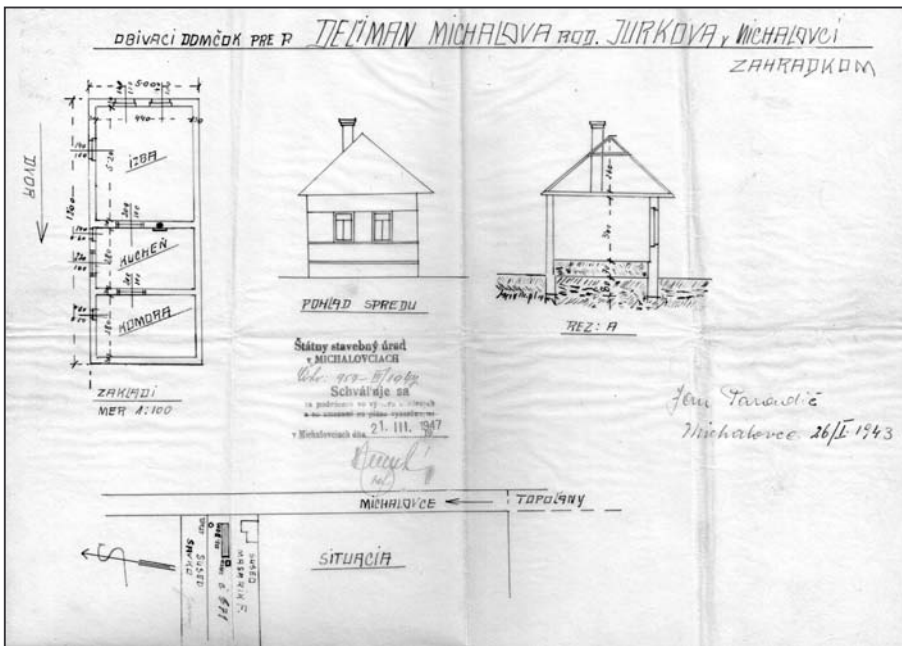
Počas II. svetovej vojny sa na dedine veľa nestavalo. Príčinou bola skôr branná povinnosť staviteľov i stavebníkov než nie najhoršia hospodárska bilancia

Slovenského štátu, ktorý sa práve na prelome 30. a 40. rokov mohol pochváliť napr. výrazným nárastom elektrifikácie.⁵ Stavebné realizácie však boli skôr skromné (obr. 3) a ich architektonický, príkladmi slabo doložený charakter možno rekonštruovať interpoláciou medzi uvedeným predvojnovým trendom a jemu podobným rázom povojnových ľudových stavieb.

Za pozornosť stojí dvojaký vývoj sledovaného územia rozdeleného viedenskou arbitrážou. Zatiaľ čo na slovenskej strane sa napriek klérofašistickému zriadeniu napredovalo pred vojnou nastúpenou cestou funkcionalizmu,⁶ obce pripadnutej horthyovskému Maďarsku sa ocitli vo sfére potrianonskej nostalgie a revizionistického tradicionalizmu a ešte dávno povojnové dedinské domy tu nezriedka prekvapia svojím romantizujúcim architektonickým konceptom či prvkom.

⁵ Vávra, J.: Elektrizácia Slovenska, Elektrotechnika – časopis slovenského sboru ESC V/1946, č. 1-6, s. 4.

⁶ Oficiálny modernistický kurz architektúry Slovenského štátu dokladá súdobá odborná tlač, najmä časopis Slovenský Staviteľ.



Obr. 3: „Obivaci domček pre p. Deliman Michalova rod. Jurkova v Michalovci, Za Hradkom“ – plán nepodpivničeného domu zo surovej tehly signoval michalovský majster Ján Paradič 26. 1. 1943, schválil Štátny stavebný úrad v Michalovciach 21. 3. 1947 (citácia v pozn. 2, škatuľa č. 2, i. č. 18, č. spisu 957-III/47).

Povojnová obnova vidieka

Množstvo východoslovenských obcí kruto poznamenal prechod vojnového frontu koncom roka 1944 (obr. 4a-d). Či už zásluhou jednej alebo druhej bojovej strany, mnohé, zvlášť podhorské dediny doslova ľahli popolom. Na celom Slovensku bolo 111 obcí poškodených v rozsahu 75–100 % a 174 v rozsahu 10–75 %. Veľmi poškodených bolo 72 361 domov, z čoho 9100 domov ostalo neobývatelných. Najviac tu utrpel slovenský východ.⁷ Nariadenia týkajúce sa materiálnej a finančnej pomoci zničeným obciam obsahoval už Košický vládný program, ale prvú a neraz i pár nasledujúcich zím si občania v núdzi museli poradiť sami. Ak sa neuchýlili u príbuzných či v hospodárskych objektoch, budovali si priestorovo provízorne a konštrukčne archaické prístrešky (obr. 4e).

V roku 1946 sa komisia pre obnovu obrátila s požiadavkou na vypracovanie plánov nových domov na profesionálnych architektov. Plány hotovené v pochopiteľnom zhone, s variantmi pre jednotlivé kraje a rôzne kategórie roľníkov podľa množstva obhospodarovanej pôdy, dokladajú u profesionálnych architektov slabú znalosť aktuálnych potrieb a pomerov na vidieku. Do dedinských domov vtesnali nacvičené rozvrhy mestských bytov, za ktorými však mal nasledovať a život domácich spríjemňovať z interiéru prístupný, v hĺbke dispozície osadený chliev pre ošípané... (obr. 6a). Našťastie sa plány len zriedka realizovali doslovné a budúci užívatelia si ich počas stavby rozumne adaptovali.

Finančný náklad na usadlosť z programu štátnej obnovy sa v závislosti na potrebe hospodára i vzdialenosti

staveniska od zdroja dovážanej stavebniny pohyboval od 300 000 do 600 000 Kčs (starej meny), pričom hospodár hradil 20 % nákladov.⁸ Podľa údajov z Vinného z roka 1953 sa usadlosť, zahŕňujúca obytnú i hospodársku časť, stavala nákladom 700 000 Kčs (starej meny), kde majiteľ hradil 120 000 Kčs (= 24 000 Kčs novej meny), ktoré začal splácať po piatich rokoch od dohotovenia stavby.⁹ Na realizácii obnovy sa podieľal národný podnik Československé stavebné závody¹⁰ ako i rôzni súkromní podnikatelia zväčša zo stredného a západného Slovenska. Obec Vinné obnovovali medzi rokmi 1946–1949 české firmy Říha a Peřura (obr. 6b),¹¹ Zemplínsku Teplicu firma Posista¹² a na štátom štedro dotovanom podujatí sa priživovali i početní podvodníci a špekulanti. Rozmanitosť podujímateľov

i kolísavú mieru ich serióznosti dokladá nejednotný murovací materiál: Čs. stavebné závody, n. p., zriadili v roku 1948 údajne 50 poľných tehelní,¹³ iní podujímateelia uplatnili v danej dobe špičkové systémy dutých tehlových tvaroviek, iní škvarobetónové či popolové tvárnice, iní miestny lomový kameň a ďalší pestrú stavebnú suť z kameňov, starých tehál i neforemných kusov škvary (obr. 6c). Cudzorodý vzhľad domov oficiálnej povojnovej obnovy prezrádza najmä architektonický detail: napr. kvázi ľudový, dolnému Zemplíne však celkom cudzí motív podlomenice (obr. 6d, 6e), dom so sedlovou strechou a holou fasádou bez náznaku vymedzenia štítu (obr. 6f) alebo obytným stavbám regiónu cudzia konštrukcia krovu bez vážnych trémov, s krokvmi osedlanými priamo na pomúrnicu.

Ak sa s personálnymi a surovinovými peripetiami v časoch vojnou oslabeného národného hospodárstva potýkala oficiálna obnova, o čo ťažšie bolo postavenie bežných, do programu obnovy nezarađených stavebníkov? Žiadosť o finančnú pomoc, podloženú dokladom MNV o poškodení obydlija prechodom frontu, nachádzame vo väčšine povojnových žiadostí o stavebné povolenie, jej

⁸ Rodák, A.: Stavebná obnova Východného Slovenska, Stavebný obzor III/1948, č. 19, s. 4–5.

⁹ Staňková, J.: Poľnohospodárstvo, vinohradníctvo, výroba, bývanie. Budkovce, Michalovce, Vinné, Veľké Zalužice, okr. Michalovce. 1953, s. 244. Rukopis v archíve ÚEt SAV v Bratislave, i. č. T. A. 142.

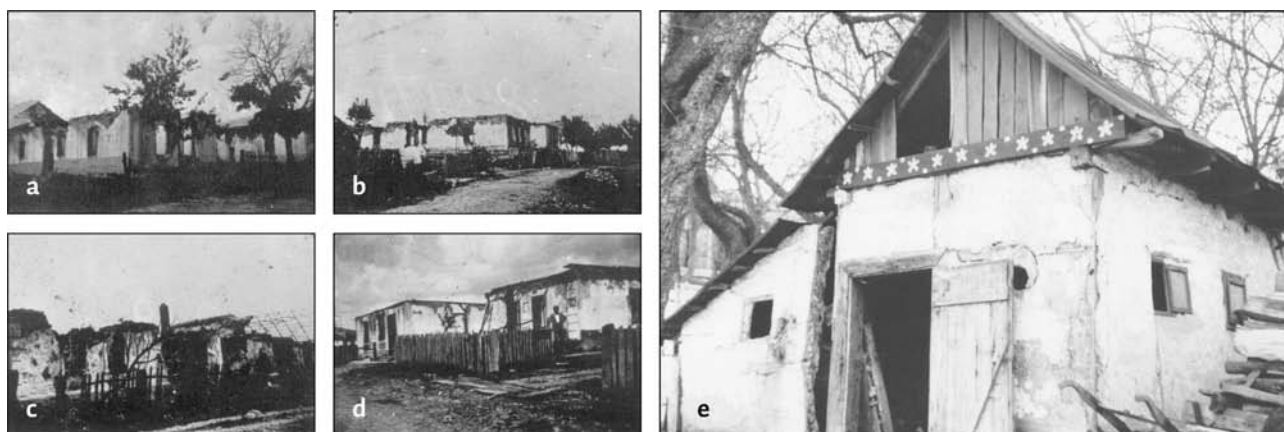
¹⁰ Citácia v pozn. 8, s. 6.

¹¹ Kronika obce Vinné, s. 34–35.

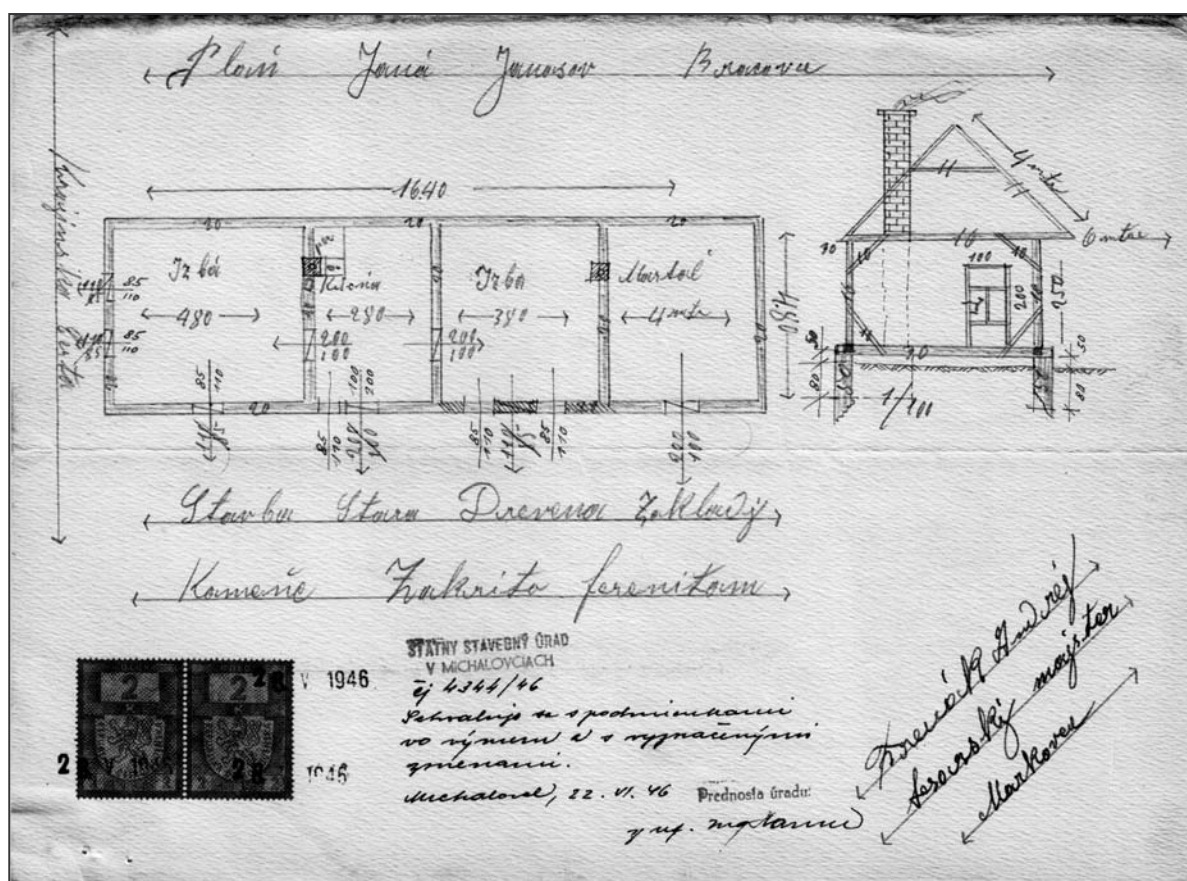
¹² Ordoš, J., zost.: Zemplínska Teplica. Prešov – Zemplínska Teplica 2003, s. 80.

¹³ Citácia v pozn. 8, s. 6.

⁷ Kovačevičová, S.: Obnova obcí zničených druhou svetovou vojnou v kontexte tradícií ľudovej architektúry na Slovensku, Slovenský Národopis 23/1980, č. 2, s. 322–323.



Obr. 4: Následky II. sv. vojny na stavebnom fonde podhorských dedín regiónu: **a-d** – Poruba pod Vihorlatom (okr. Michalovce), obec po oslobodení koncom r. 1944 (foto z kroniky obce); **e** – Zemplínska Teplica (okr. Trebišov), provizórium tradičnej rámovej konštrukcie postavené po prechode frontu ako dočasné bývanie, neskôr slúžilo ako kôlna (foto J. Ordoš 1993, archív Zemplínskeho múzea v Michalovciach, bez sign.).

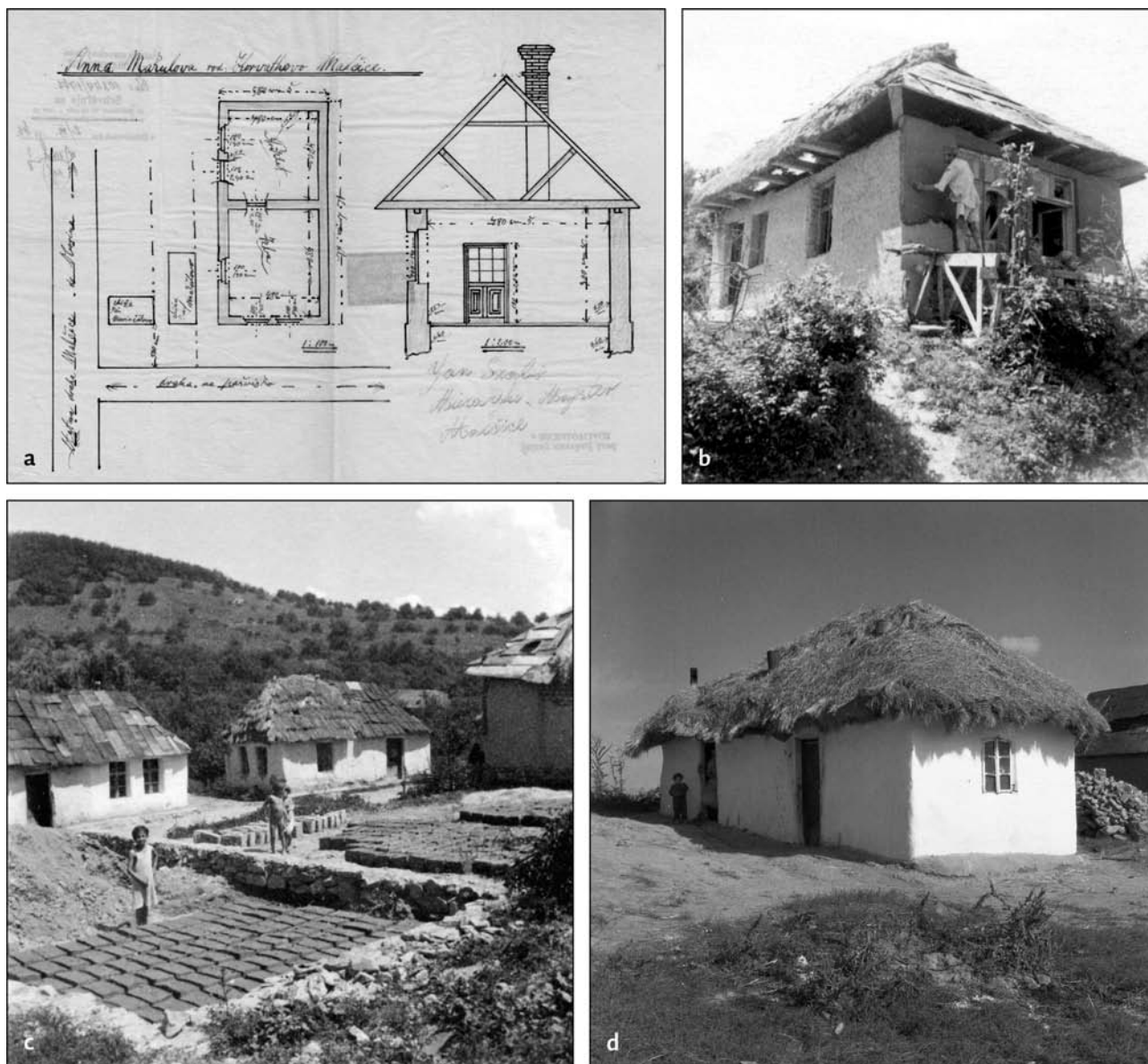


Obr. 5: „Stavba Stara Drevena Zaklady Kameňe Zakрито ferenitom“ – projekt domu pre Jána Jánošova v Bracovciach (okr. Michalovce), signoval a na realizáciu sa podujal Andrej Frenák, tesársky majster v Markovciach (okr. tamže), schválil Štátny stavebný úrad v Michalovciach 22. 4. 1946. Úradná dokumentácia k stavbe uvádza a schvaľuje pre tradičný drevený skelet charakteristickú šírku obvodových múrov púhych 20 cm a predpokladané náklady 16 800 Kčs (citácia v pozn. 2, škatuľa č. 1, i. č. 18, č. spisu 4344/46).

kladné vybavenie však úradné zložky nedokladujú. Naproti tomu je záväznou kolónkou stavebného výmeru vyhlásenie o vydaní stavebného povolenia len s podmienkou, že žiadateľ stavebný materiál má a žiadať oň, ani o finančnú podporu

nebude.¹⁴ Za takých okolností neprekvapí úradné schválenie stavebného podujatia na finančne nenáročný dom starobylej drevenej kostrovej konštrukcie, aký ešte osvietenské tereziánske nariadenia postavili mimo zákon (obr. 5).

¹⁴ Citácia v pozn. 2.



Obr. 7: Dvojpriestorové domy rómskych stavebníkov zo surových tehál: **a** – projekt domu Anny Makulovej v Malčiciach (okr. Michalovce), signoval Jan Szabó, murársky majster tamže, schválil Štátny stavebný úrad v Michalovciach 2. 12. 1946, predpokladané stavebné náklady: 10 000 Kčs (citácia v pozn. 2, škatuľa č. 1, i. č. 63, č. spisu 10849/46); **b, c** – Vinné (okr. Michalovce), omietanie domu hlinou a sušenie surových tehál robených pre vlastnú potrebu i na zákazku (foto J. Staňková 1953, archív ÚEt SAV v Bratislave, rukopis č. T.A.-142, s. 266); **d** – Čelovce (okr. Trebišov), dvojdomček – dve samostatné jednopriestorové obytné jednotky pod spoločnou strechou (foto P. Švácha 1954, archív KPÚ Prešov, č. neg. 1731).

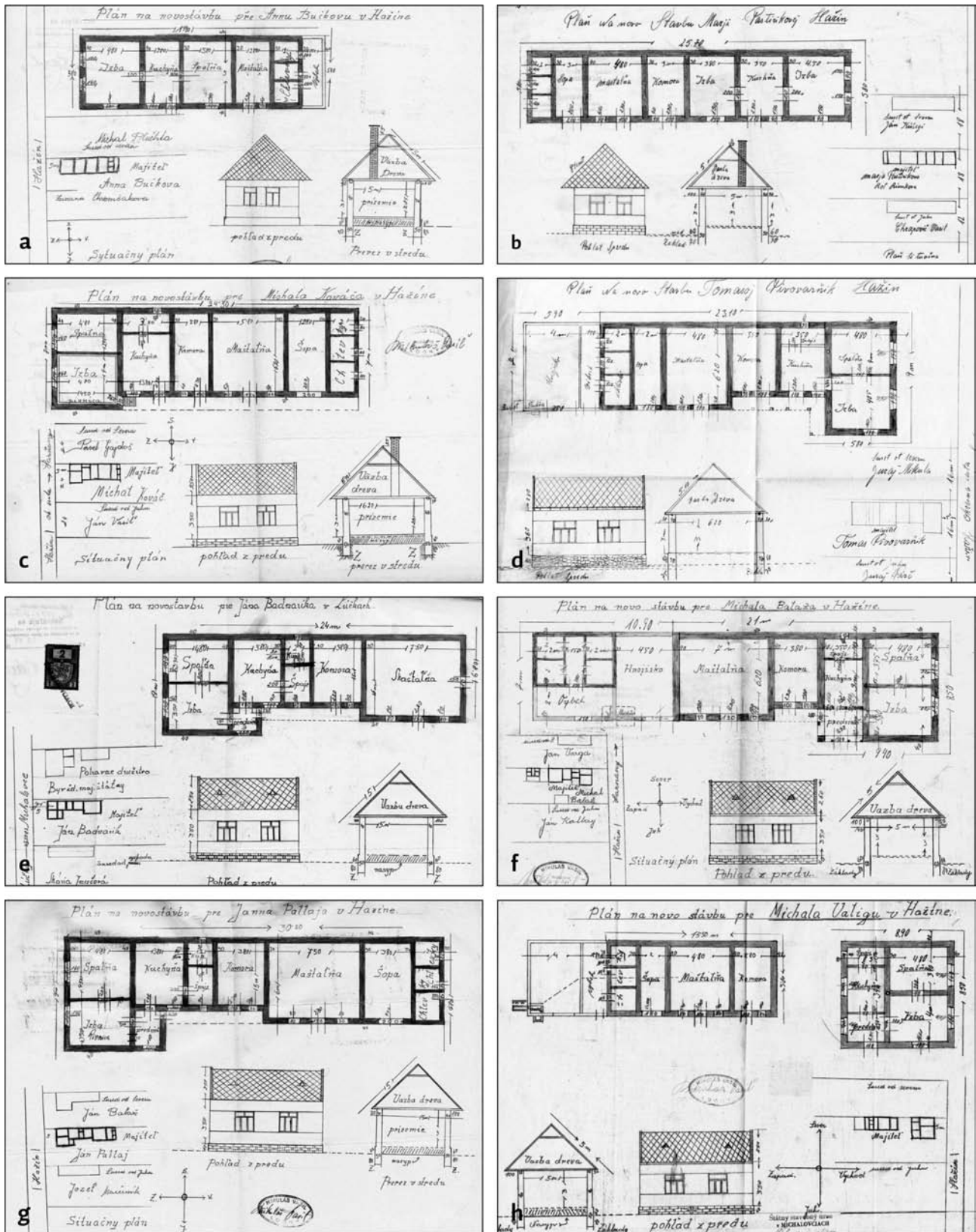
a teda stret dvoch obytných izieb v prednej časti domu.¹⁶

Veľká časť obytných jednotráktov 40. a 50. rokov plynulo nadväzuje na predvojnovú tradíciu stĺpových gánkov. Zatiaľ čo v 20. a 30. rokoch išlo o bohato vyrezávané drevené stĺporadia, murované stĺpy s profilovanými hlavicami a ozdobne kované zábradlia, stĺpy povojnových gánkov sú v zásade len murované či betónové a tvarovo prosté: hranolové (obr. 10b, 11a, 11c, 12, 13c, 13d), valcové (10c), alebo kombinujúce hranol a valec (10a, 11a, 13b). Ich parapety sú murované plne (obr.

10b, 10c, 11c, 12a, 13c, 13d) alebo na mriežku (obr. 11a) a uzavreté betónovým madlom (obr. 10b, 11c, 12a). Zábradlia sú z oceľových rúrok v duchu predvojnového funkcionalizmu (obr. 9c, 10a, 12b). Výnimkou, potvrdzujúcou pravidlo, je spomenutý maďarský jazykový okraj sledovanej oblasti, kde ešte v 50. rokoch vznikajú drevené kolonády hýriace detailmi, často i s honosným portikom pred vstupnými dverami.

Povojnová kolonáda môže obopínať dom z oboch pohľadových strán (obr. 12) alebo len jeho dvorovú stranu v rozsahu obytnej časti s komorou (obr. 10, 11a, 11b), začínať až za rozšírenou prednou izbou (obr. 13b) alebo byť vtessená medzi prednú izbu a maštal' (obr. 13a, 13c, 13d).

¹⁶ V jednotráktovom dome z r. 1954 v Nižnom Hrabovci č. 209 za sebou smerom od ulice nasledujú: spálňa, obývačka, chodba so špajzou, kuchyňa, detská izba, garáž a chlieviky.



Obr. 8: Výber z niekoľkých desiatok súbežných návrhov domov z r. 1947 od murárskeho majstra Mikuláša Vasila z Lúčok (okr. Michalovce) pre stavebníkov z Lúčok a susedného Hažina. Varianty podľa individuálnych potrieb a finančných možností investorov ilustrujú charakteristické dispozície svojej doby a širšieho regiónu. Stavebné výmery uvádzajú ako materiál kameň (na základy), tehlu a azbestocementovú krytinu a predpokladané náklady od 50 000 Kčs (a, b), cez 70 000 Kčs (d), 85 000 Kčs (c), 90 000 Kčs (h), 110 000 Kčs (e) po 150 000 Kčs (g) (citácia v pozn. 2, škatuľa č. 2, i. č. 39, č. spisu 1433-III/47; i. č. 36, č. spisu 1409-III/47; i. č. 52, č. spisu 1563-III/47; i. č. 19, č. spisu 985-III/47; i. č. 27, č. spisu 1176-III/47; i. č. 21, č. spisu 988-III/47; i. č. 38, č. spisu 1432-III/47; i. č. 20, č. spisu 986-III/47).



Obr. 9: Archetypálny blokový jednotraktový dom s valbovou strechou sa na zemplínskom vidieku udržal až do nástupu funkcionalistického tvaroslovia: **a** – Priekopa (okr. Sobrance) č. 9, podpivničený tehlový dom postavený v r. 1954 (foto M. Bohucký 1975, archív ÚEt SAV v Bratislave, č. neg. AN086957); **b** – Sečovská Polianka (okr. Vranov n/Topľou) č. 290, dom zo surovej tehly (foto autor 2016); **c** – Nacina Ves-Vybúchanec (okr. Michalovce) č. 31, kamenný dom z r. 1960 (foto autor 2013).

Jednou z nosných požiadaviek funkcionalistickej architektúry – svetlom – naplňuje povojnové jednotraky široké moderné okno, osadené na veľkom uličnom priečelí (9a, 9b, 10a, 10b, 11a, 11b, 12c, 13b). Presvetľuje neobývanú a nevykurovanú výstavnú prednú izbu, takže nadmernými tepelnými stratami príbytok neohrozuje.

Často dodatočne, no ešte v sledovanom období býva k vstupnej časti domu pristavaná predsieň. Gánok sa začína zasklievať.

Väčšina jednotraktových domov nesie pre región obvyklú valbovú strechu s pomerne malým spádom (obr. 7, 8a, 8b, 9-13), ustáleným už v medzivojnovom období vďaka nástupu ľahkých nespálnych krytín (obr. 2a).

Aj druhý dispozičný typ, dom s pôdorysom v tvare „L“, sa od svojich predvojnových vzorov líši sprvu len

tvaroslovným detailom, najmä pásovo členenou omietkou priečelia. Strecha uličného krídla je prevažne sedlová (obr. 1, 8c-8g, 14a, 14b), niekedy valbová (obr. 14c, 20), príležitostne však už i manzardová (14d, 14e), ohlasujúca blížiaci sa rozmach manzardiek v 60. rokoch. Dvorový kút vinkľa môže obsahovať gánok so stĺpovou kolonádou (obr. 8d, 14b, 14d) alebo ďalší závažný predvoj nasledujúceho vývoja – predsieň (obr. 8e-8g, 14b, 14d, 14e), približujúcu ho k onedlho zapanujúcim „štvorcom“.

K atypickým riešeniam patrí uhlový dom z roku 1956 v Pavlovciach nad Uhom (obr. 15) s trojosovým uličným krídlom s priečnou chodbou v strede, navyše s pultovou strechou a polkruhovým rizalitom obývačky. Príznačne ide o dom remeselníka (stolára), inšpirovaný odpozeraným vzorom z Košíc.



Obr. 10: Jednotraktový dom s gánkom so stĺpovou kolonádou: **a** – Čierne n/Topľou (okr. Vranov n/Topľou) č. 71, dom s modernistickým rúrkovým zábradlím gánku (foto P. Stano 1959, archív ÚEt SAV v Bratislave, č. neg. AN042727); **b** – Dargov (okr. Trebišov) č. 75, dom zo škarobetonových tvárnic, stavaný okolo r. 1950 (foto autor 2016); **c** – Kaluža (okr. Michalovce) č. 75, parapet gánku z opracovaných kameňov a cementových tehál a so stĺpmi z oceľových rúr na dome obývanom od r. 1950 (foto autor 2016).

Materiál základov krátko povojnových domov sa v závislosti od solventnosti stavebníka, fázy hospodárskej krízy i odľahlosti lokality pohybuje od lomových kameňov vyplnených hlinou cez kamene spájanie vápennou maltou až po liaty, kameňmi prekladaný betón. Sokle stavebne náročnejších domov sú členené kyklopskou väzbou. Múry sú sprvu najmä z nepálených tehál (obr. 9b), vyrábaných svojpomocne či rómskymi rodinami (obr. 7c). Tehelne sa po vojne obnovovali a novo zakladali len postupne, ich produkcia bola ťažko dostupná a kvalita beztak značne zaostávala za medzivojnovou. Veľmi rozšírené je preto svojpomocné „poľné“ tehliarstvo.¹⁷ Novšou stavebninou sú škarobetonové

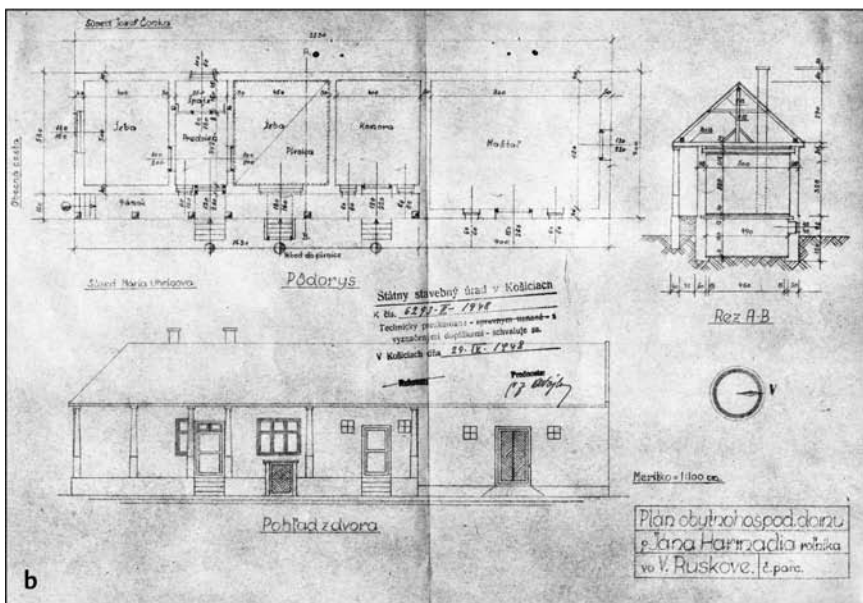
tvárnice vyrábané opäť jednak priemyselne a jednak svojpomocne. V niektorých podhorských lokalitách pretrváva tradícia kamenných domov (obr. 9c, 10c).

Omietky sú tvrdé, s povrchom hladkým alebo štruktúrovaným technikami známymi už z medzivojrovej mestskej stavebnej produkcie: škrabaním, ťahaním štrkových zín či strakatým prihladzovaním (obr. 9a, 16b). Častá je dualita výrazne štruktúrovanej omietky priečelia a hladkej dvorovej steny (obr. 9c, 12a, 12b, 16c).

Strešná krytina 40. a 50. rokov je najčastejšie azbestocementová (obr. 1, 8, 9a, 9b, 10a, 11a, 12c, 13c, 13d, 14b, 14c, 14e), často tiež plechová (obr. 9c, 12a, 13b, 14d, 20) a zriedkavejšie škridlová (obr. 10b). Na dvorovej

¹⁷ Fotografie poľných pecí z 50. rokov vid' napr. v: Citácia v pozn. 1, obr. č. 882 na s. 419; Volovár. M.: Ludové staviteľstvo

a bývanie na Východoslovenskej nížine vo fotografických zbierkach, Národopisný vestník XXXV(77)/2018, č. 1, obr. na s. 99.



Obr. 11: Jednotraktový dom s gánkom so stĺpovou kolonádou: **a** – Davidov (okr. Vranov n/Topľou) č. 127, dom s gánkom, parapet je vyplnený murivom na mriežku (foto autor 2016); **b** – „Plán obytnohospod. domu p. Jána Harmadia, roľníka vo Veľkom Ruskove“ (časť obce Nový Ruskov, okr. Trebišov), podujímateľ stavby: Štefan Paľo, Hatalov (okr. Michalovce), predpokladané stavebné náklady 26 000 Kčs, schválil Štátny stavebný úrad v Košiciach 9. 4. 1948. Do návrhu tradičného hambáľkového krovu vkreslil stavebný úradník podoprenie konštrukcie v osi a stuženie v dolných rohoch (Štátny archív v Košiciach – pracovisko Archív Trebišov, fond: Štátny stavebný úrad v Košiciach, Stavebné povolenia, rok 1948, škatuľa 13); **c** – Svätá Mária (okr. Trebišov) č. 20, pohľad do gánku domu z r. 1948. Okná od miestneho stolárskeho majstra sú v detaile ešte dekoratívne, dodatočne murovaný gánek je modernisticky strohý, na betónovom madle v podbránke má vyryté iniciály stavebníka a vročenie: „DB 1954“ (foto autor 2018).



Obr. 12: Dvojamenný gánok obopínajúci dvorovú fasádu i priečelie domu: **a** – Bežovce (okr. Sobrance) č. 353 (foto autor 2016); **b** – Lúčky (okr. Michalovce) č. 39, gánok s modernistickým rúrkovým zábradlím (foto autor 2016); **c** – Poša (okr. Vranov n/Topľou) č. 25, gánok s piedestálmi na mieste medziľahlých stĺpov (foto autor 2018).

strane je najmä pred kolektivizáciou bežný rebríkom prístupný hospodársky vikier, zvaný „vratníca“ (obr. 1, 9c, 11a, 13b, 14b).

Obytné miestnosti domu majú plochý strop – „štablon“ (obr. 15b–15e). Jeho hladká vápenná omietka drží na doskovom podbíjaní stropných trámov pomocou trstinových rohoží. Odnova omietané sú zrejme i stropy niektorých gánkov (obr. 10a, 11a, 12c).

Najprevratnejšou, hoc dlho ešte nie univerzálnou novinkou povojnového domu je sociálne zariadenie (obr. 6a, 8e, 8g, 15e). Na vidieku sa udomáčňovalo neľahko, bolo podmienené vodovodnou prípojkou alebo čerpadlom ako aj zriadením žumpy či aspoň lokálnej kanalizácie, podnes často vyvedenej pred dom do verejnej priekopy. Vážnejšou prekážkou než infraštruktúra však bol konzervativizmus vidieckeho spoločenstva. Napr. stavebník

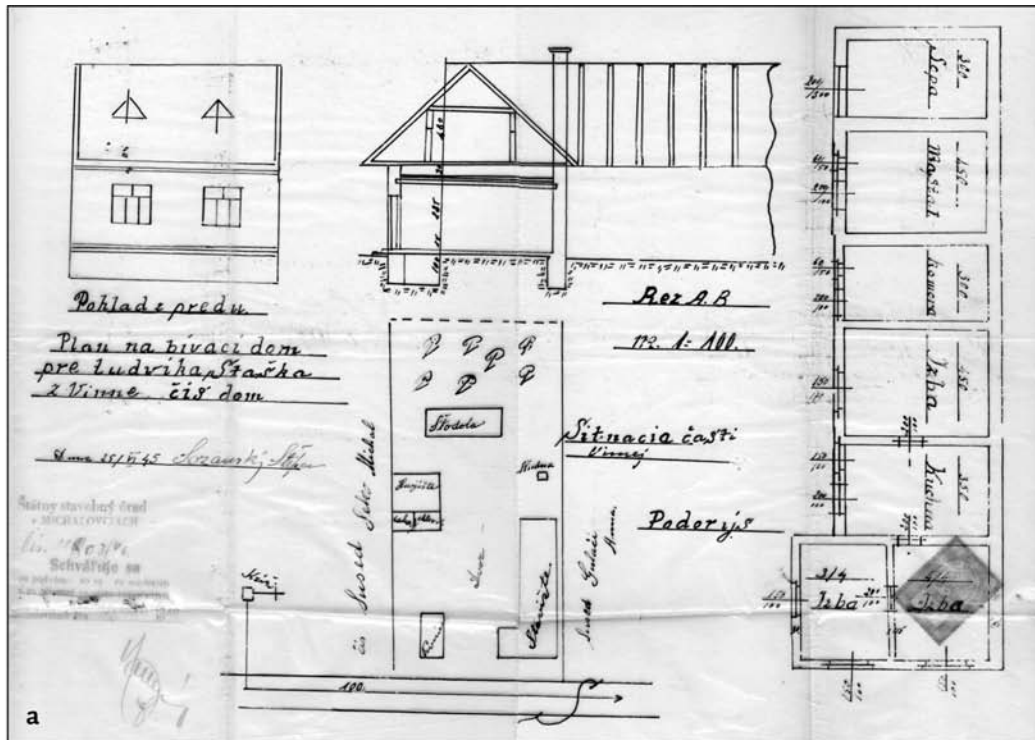
zo Zemplínskej Teplice sa potýkal s nepochopením staršej generácie ešte v rokoch 1960–1961; keď do novostavby naplánoval kúpeľňu, svokor mu vyčítal: „Jaj, jaj, ta to čistotník, aňi lavor mu ňedojsc!“ a ešte menej pochopenia mal pre zamýšľaný splachovací záchod: „Ta to chto vidzel zachod do domu sebe davac? Ta to chto sebe dava tam totu bridotu“?¹⁸

Stavebný proces

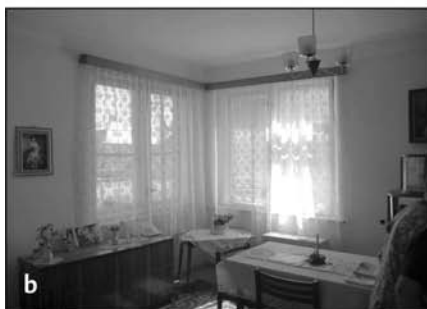
Stavenisko a bývanie na zemplínskom vidieku okolo roku 1950 si priblížime na príklade obytného domu č. 75 v Dargove (obr. 10b).¹⁹

¹⁸ Citácia v pozn. 12, s. 108.

¹⁹ Rozprávanie stavebníka Jána „Miku“ Bajusa (* 1926) zaznamenal autor v Trebišove 7. 11. 2017.



Obr. 14: Typ domu s uhlovým pôdorysom – „vinkel“, „vinkľovec“ – zo 40. a 50. rokov s variáciami tvaru strechy uličného krídla: **a** – „Plan na bivači dom pre Ludvika Staška z Vinne(ho)“ (okr. Michalovce), signoval Štefan Sozanský 25. 6. 1945, schválil Štátny stavebný úrad v Michalovciach 20. 12. 1946 (citácia v pozn. 2, škatuľa č. 1, i. č. 70, č. spisu 11803/46); **b** – Zalužice-Malé Zalužice (okr. Michalovce), prestavba staršieho domu (foto F. Šach 1954, archív Národného zemédělského muzea v Prahe, i. č. 27058/a.3.653); **c** – Nižné Nemecké (okr. Sobrance) č. 48 (foto autor 2016); **d** – Stretavka (okr. Michalovce) č. 17 (foto autor 2016); **e** – Pavlovce nad. Uhom (okr. Michalovce) č. 643 (foto autor 2016).



Obr. 15: Pavlovce nad Uhom (okr. Michalovce) č. 632, dom stavaný v r. 1956 podľa vzoru vidieňého v Košiciach (Sečovská cesta č. 22). Múry sú z tehly pálenej v zadnej časti pozemku róm-skými tehliarmi. V ľavom prednom rohu uličného krídla bola pôvodne kuchyňa, dnes je tu jedáleň (b), okno v strede fasády osvetľuje chodbu, polkruhový rizalit v pravom rohu obývaciu izbu (d), za ňou je spálňa s pôvodným nábytkom z dielne stavebníka – stolára (c), za spálňou, už v dvorovom krídle, nasleduje kúpeľňa s pôvodnou vaňou a obkladmi (e) a za kúpeľňou komora, dnes adaptovaná na kuchyňu (foto autor 2018).

konzistenciu neschválil hlavný murár. Na miešanie stavebník nakúpil železné kočerhy, ktoré osadil na lieskové násady, získané z lesa. Malta sa naberala do asi 35 x 45–50 cm veľkých debničiek opatrených rúčkami, „žebi ňebulo take čežke ňejs“.

Koruny múrov sú stužené železobetónovým vencom. Na ňom leží vyrovnávacía drevená doštička a na nej spočívajú stropné trámy, ktoré sú tu zrejme i väznými trámami krovu. Sú z miestneho dubového dreva, ktoré si stavebník sám opracoval. Zospodu i zvrchu sa odebnili doskami. Spodné sú podkladom pre rovný podhľad („štukator“) a na vrchných je na

ochrannej vrstve smolného papiera vylíata betónová podlaha pôjdu.²²

²² „Toto, co vidzice tadzi ponad oblak, to šicko toto betonovi vence. I železa, pravda, armatura zrobená. A vecka po chiži po verchu tam idze dzešec-dvanac centometri, a zaš idu dva železa, a sem-tam i križom, ta choč ľem na každi meter, a idze beton po jednim boku, po druhim boku, a na zadok tiž tak, a na toto išla vecka dzešeccentimetrova deščička, a na toto išli toti hredi. Drevo u ľeše šicko nakresal mi. Dubi, šicko dubi, hej. Zo spodku idu toti deski, co na štukator, a zverchu idu deski už jaki buľi, či tricatki, či dvacepetki, či dzešatki – jaki buľi. Tam idu deski, a po tich deskoch idze smol’eni paper a na tot smol’eni paper idze beton, žebi ňeprekapalo vecka toto tam do chižoch. Taki beton, no, žebi



Obr. 16: Letné kuchyne: **a** – Hlinné (okr. Vranov n/Topľou), letná kuchyňa pod ľahkým pultovým prístreškom je aktuálna i v 50. rokoch (foto J. Cího 1950, archív ÚEt SAV v Bratislave, č. neg. AN042727); **b** – Svätuš (okr. Sobrance) č. 65, architektonicky minimalistická letná kuchyňa zo škarobetónových tvárnic z 50. rokov (foto autor 2017); **c** – Čečehov (okr. Michalovce) č. 72, letná kuchyňa združená s komorou a výtvarne zjednotená s domom (foto autor 2016).

Od ulice má dom dve za sebou radené obytné izby: prednú a strednú, ďalej vstupnú predsieň, za ňou kuchyňu a za kuchyňou z gánku prístupnú komoru, pod ktorou je suterénna pivnica. K zadnej stene od humna je pristavaný chliev s kurínom. Každá izba, vrátane kuchyne, dostala drevenú palubovú podlahu („diľi“), zadováženú z Košíc, len komora má podlahu betónovú. Palubovky ležia na hranoloch, kladených v 80cm rozponoch.

Strechu sa stavebník rozhodol pokryť škridlovou krytinou, s predstavou, že ťažké „čerepi“ lepšie odolajú náporom vetra. Kúpil ju zo sečovskej predajne Jednoty. Nad kuchyňou zo strechy vyčnieva jediný komín, do ktorého je však tehlovo-betónovým dymovodom, ležiacim na podlahe povaly, privedený aj dym zo sporáka v strednej izbe. Obe sporáky („mašini“) sú biele smaltované a kúrilo sa v nich drevom. Predná izba sa nevykurovala.

Na dvore oproti domu vybudoval stavebník zakrátko i letnú kuchyňu („šandu“) a v nej murovaný sporák s pecou na chlieb. Ten piekla jeho svokra. Pred zriadením šandy ho

baržej suchi bulo. To chlopi robili a cahali s vedrami a ja sebe zos desku ubijal sam“.

piekla u svatky – stavebníkovej matky. Šanda bola zvalená v 70. rokoch kvôli svadobnému šiatru, postavenému pri vydaji druhej stavebníkovej dcéry.

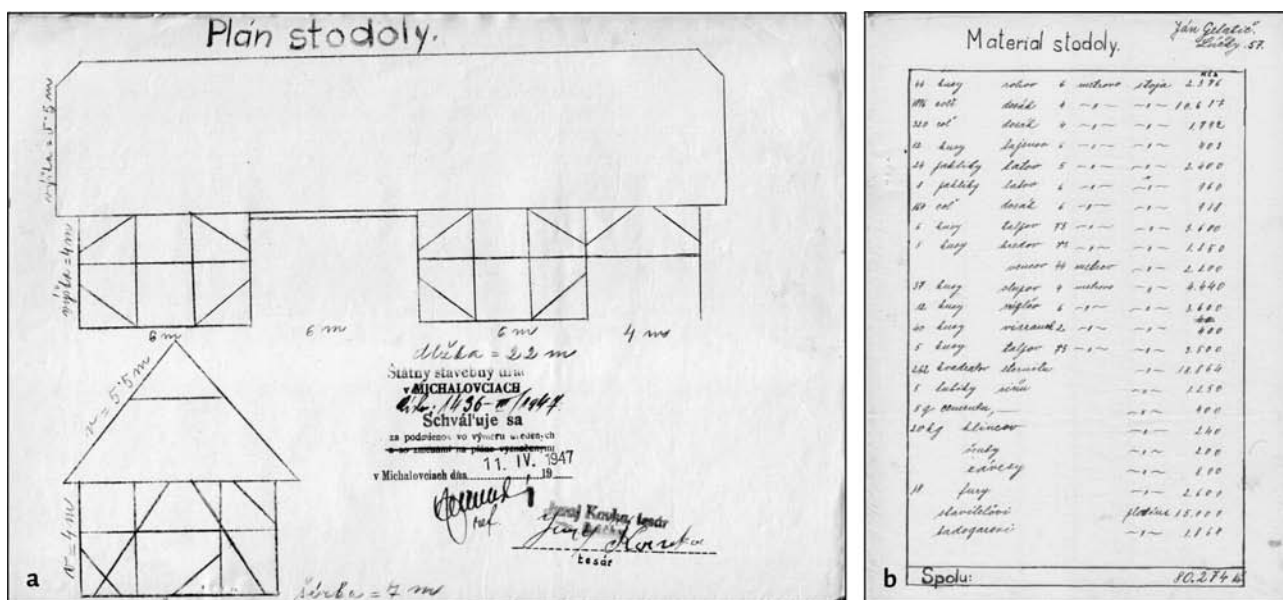
Gánok s tehlovými piliermi a parapetom bol pristavený dodatočne murármi z okolia Popradu. Nie je teda primárne spojený s domom, čo sa dnes prejavuje stavebnou prasklinou. Pod ním je medzi vchodom do pivnice a schodmi asi 2 x 4 m veľký priestor, využívaný na skladovanie lopát, motýk, vidiel a podobného domáceho náradia.

Za domom stála staršia maštal', ktorú stavebník po združstevnení adaptoval na ďalší obytný priestor. Rodina ho užívala najmä cez víkendy, keď dom prenajímala rekreatantom z Košíc.²³

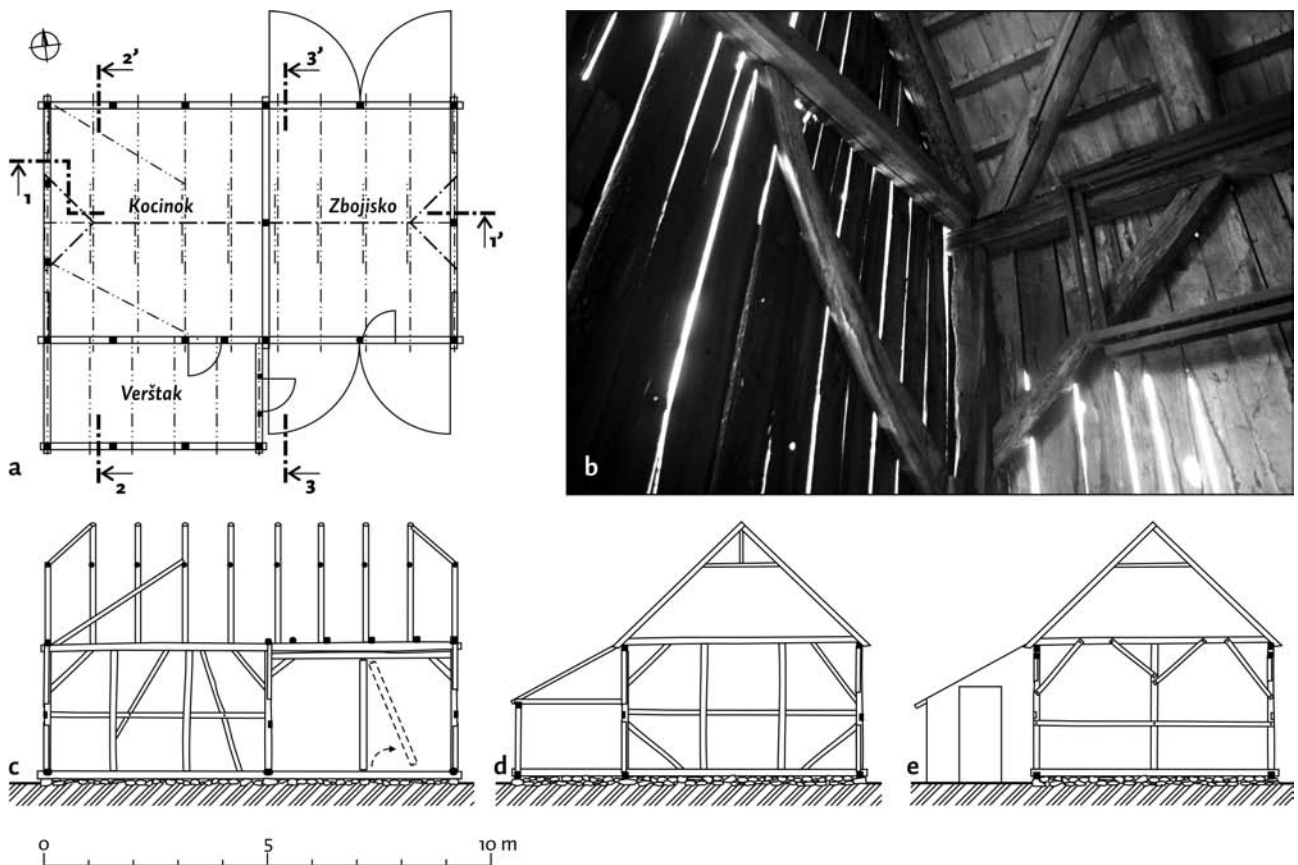
²³ „... ta to tam vecka mi prerobil, jak už kravi ňebuľi, a tam še i spalo. A tu vecka mi mal, išče vam povim, troch dochtoroch zoz Košic, ta voňi vecka tu spaľi. Prišľi pijatok poobedze, hej..., nó, predvečarom, a vecka v ňedzelu poobedze odchadzaľi a braľi vajca, kuri... a to ženi mi mal taki, co prišľi, im oskubaľi, a ja ľem podotíral, žebi ňebraľi u Košici, ňekupovaľi..., ta voňi vecka tu hore spaľi, za tri roki chodzil'i do mŕe, hej“.



Obr. 17: Vojčice (okr. Trebišov), pohľad na dnešnú ulicu M. R. Štefánika od severu v r. 1954, päť rokov pred završením kolektivizácie v obci. Mohutné stohy slamy vedľa stodôl dokladajú ešte aktívne súkromné hospodárenie (foto P. Švácha 1954, archív KPÚ v Prešove, č. neg. 1487, 1488, 1489).



Obr. 18: Povojnové stodoly: a, b – nákras a rozpočet stodoly pre Jána Gelatiča v Lúčkach (okr. Michalovce), signoval Juraj Kavka, tesár tamže, chválil Štátny stavebný úrad v Michalovciach 11. 4. 1947 (citácia v pozn. 2, škatuľa č. 2, i. č. 41, č. spisu 1436-III/47); c, d – Jasenov (okr. Humenné) č. 115, mohutná priečne prejazdová stodola na betónových základoch, s podpivničeným zácínom a posuvným otváraním brány na ocelevej konzole (foto J. Hrabovský 2017).



Obr. 19: Dargov (okr. Trebišov) č. 163, menšia stodola s dielňou postavená okolo r. 1950 priečne cez úzky pozemok, oddeľuje predný a zadný dvor. Základy tvoria balvany pod rohmi a menšie kamene pod prahovými trámami. Mlat („zbojisko“) má kvôli vjazdu vozu a mláťačky vyberacie sílpy v osi brán. Majster tesár ju staval zhruba 7 dní s dvoma synmi stavebníka a jedným pomocníkom z obce. Majster dostával zvyčajne 150 Kčs/deň, v tomto prípade však prijal len polovicu a zvyšok mu stavebník uhradil v naturáliách – pooral mu pole. Dielňu („verštak“) už stavali domáci svojpomocne: **a** – pôdorys; **b** – konštrukčný detail nasadenia strechy v S-V kúte zácínu; **c** – rez 1-1' – konštrukcia pozdĺžnej obvodovej steny; **d** – rez 2-2' – konštrukcia priečnej obvodovej steny; **e** – rez 3-3' – konštrukcia priečky medzi mlatom a zácinom (foto a kresby autor 2015).

Doplňkové a hospodárske stavby

Polovica 20. storočia je obdobím mimoriadnej obľuby a rozvoja letných kuchýň.²⁴ V niektorých obciach zdomácnili pod menom „šanda“ (z angl. „shandy“ = búda), čo súvisí so zámorskou pracovnou emigráciou predošlých dekád, avšak ich forma a použitie súvisia s miestnym vývojom domu, jeho členenia a funkcie jednotlivých miestností. Podmienky pre ich vývoj priniesol prelom 19. a 20. storočia: veľkorodinou obývaná predná izba sa pracovnou emigráciou a následným osamostatnením časti súrodencov uvoľnila a varenie i bývanie presunulo sprvu do siene, ktorá sa pre ten účel zastropila, na úkor už zbytočne veľkej prednej izby rozšírila a zmenila na kuchyňu. Bytový štandard a hygienické nároky však napredovali a aj v kuchyni začali prekážať mračná múch a letné sparno. Riešenie ponúkli od 1. svetovej vojny dostupné železné sporáky, ktoré bolo ľahko vyložiť v lete pred dom, na

gánok či prasto na dvor. Tu však po čase hrdzaveli a pri varení nafúkal do hrcov prach. Ďalším stupňom vývoja bolo preto zriadenie prístrešku na štyroch koloch (obr. 16a) a ďalším doskami obité „šalovane šandi“. Postavené oproti vchodu do domu, blízko susedovej, často ešte slamenej či šindľovej strechy, nevelmi zodpovedali protipožiarnym predpisom. Sprvu len u bohatších gazdov, v povojnovom období už na väčšine dvorov rastú murované (obr. 16b, 16c), niekde len hlinou omazané hrádzené šandy,²⁵ ale s murovanými komínmi. V zime nachádzajú svoje využitie pri zabíjačke. Často sa zriaďujú v niekdajších komorách a šopách, stojacich na dvore alebo zaradených v dispozícii domu. Ak je letná kuchyňa dostatočne veľká, presúva sa sem cez deň všetok domáci život, tu sa rodina schádza, stravuje a do domu chodí len spávať. Občas sa obytný dom úplne šetrí a mení na expozíciu vysokej bytovej kultúry v podobe chladných, záclonami zatiahnutých a bábkami vyzdobených, ale neobývaných miestností.

Povojnové obdobie je násilne prerušenou, poslednou etapou súkromného poľného hospodárenia. Prechodu frontu padli za obeť početné stodoly a tak vo veľkom vznikali

²⁴ Časovo bezprostredne sa im venovala Švecová-Gaňová, S.: Letné kuchyne vo Veľkých Zalužiciach, Slovenský národopis 2/1954, č. 3-4, s. 386-390; Švecová, S.: Vývoj ohnísk v oblasti pod Vihorlatom, Československá etnografie V/1957, č. 2, s. 105-119.

²⁵ Citácia v pozn. č. 4, obr. č. 19 na s. 300.



Obr. 20: Tašul'a (okr. Sobrance) č. 46, vahadlová studňa s betónovou skružou a zváraným „žuravom“ v predzáhradke vinkľového domu (foto autor 2017).

nové, rozmermi poplatné ambíciám hospodárstva (obr. 18). Konštrukčne sa nijako nelíšia od medzivojnových; skelet je prevažne z dovážaného mäkkého dreva ihličnanov, hmota stodoly je ucelenejšia, už bez vystupujúcich plevníkov, zato s prístavbami rôznych kólní či drevámí (obr. 19). V niektorých obciach bývajú stodoly podpivničené. Oplášťované sú kúpeňskými doskami, rozšírenými už pred vojnou, v prípade ich nedostupnosti pletenými vřbovými roštmi. Za uchovanie nákrasov stodôl z pera posledných tesárskych majstrov, vrátane ich materiálových rozpisov s tradičným názvoslovím konštrukčných prvkov, vďačíme povojnovej byrokratizácii stavebného procesu (obr. 18a, 18b).

V časoch nedohľadného zovšeobecnenia vodo-vodných prípojok či domácich čerpadiel sa uplatňujú najmä liatinové pumpy, ale i rôzne typy studní. Ich skruže sa už dávno pred vojnou naučili odlievať lokálni majstri betonári. Najbežnejším spôsobom vyťahovania vedra v danom období je rumpál s kľukou alebo kolesom (obr. 12b), dostupné a obľúbené sú najmä prefabrikované betónové rumpálové studne s kuželovitou strieškou (obr. 13c). Nezanikol však ani starobylý systém sochy a vahadla – „žurav“. Zváracie stanice mladých roľníckych družstiev otvorili nové obzory práce s kovom a tradičnej vahadlovej studni vtisli vskutku nový industriálny dizajn (obr. 20).

Záver

Štyridsiate a päťdesiate roky 20. storočia sú v očiach súčasníka érou temna, kumuláciou dejinných katastrof a spoločenských útrap. Strata štátnosti, ovládnutie alebo kolaborácia s fašizmom, holokaust, ničivý prechod frontu, rozvaliny povojnového hospodárstva, Víťazný február, násilná kolektivizácia a represie voči cirkvám a politicky nepohodným občanom nemohli súdobú spoločnosť a jej oficiálnu architektúru nepoznačiť. Ľudové staviteľstvo sa však uberalo tak trochu vlastnou cestou. Vojnová i povojnová hospodárska kríza a následná, súkromnému roľníctvu sotva milá zmena spoločenského zriadenia akoby reštartovali jeho rozvoj, prudko rozbehnutý už začiatkom storočia. Pre vidiek typické slohové zaostávanie spôsobilo, že práve v spoločensky kritickom období sa tu udomácňuje a rozvíja, po roku 1950 oficiálne napádaná, estetika moderny. Kým v čase jej medzivojnového rozvoja sa na dedinských domoch uplatňoval historizmus, secesia či art deco, práve v období svojho dejinného intermezza je funkcionalizmus na vidieku naplno (totož s omeškaním) prijatý, rozvíjaný a nakrátko, no s pozoruhodnými výsledkami sa snúbi s najvlastnejšou podstatou ľudovej architektúry – funkčnosťou.