

CVIČENÍ Z URBANISMU

JANA ZDRÁHALOVÁ



**FAKULTA
ARCHITEKTURY
ČVUT V PRAZE**

CVIČENÍ Z URBANISMU

JANA ZDRÁHALOVÁ



CVIČENÍ Z URBANISMU

Text © 2019 Ing. arch. Jana Zdráhalová, Ph.D.

Fotografie

© 2019 Bc. Tomáš Princ – strany 6, 8, 22, 26, 47, 49/10, 49/11, 50, 94

© 2019 Ing. arch. Zuzana Zbořilová – strany 13, 16, 17/2, 18/2, 21/1, 48, 49/9, 54, 56

© 2019 Ing. arch. Jana Zdráhalová, Ph.D. – strany 10, 11, 12, 15, 17/1, 18/1, 19, 20, 21/2, 24, 25, 36, 38, 40, 42

Ilustrace

© 2019 Ing. arch. Michael Švec – strany 68, 69, 70, 71, 72, 73, 74, 75

© 2019 Ing. arch. Zdeňka Kunčarová – strany 86, 87, 88, 89, 90, 91, 92, 93

Podklady pro urbanistická schémata vytvořili dřívější studenti, dnes absolventi FA ČVUT

Ing. arch. Jana Císařová, Ing. arch. Markéta Holá, Ing. arch. Michael Švec

© 2019 Grafický návrh a sazba Lucie Boháčková

Jazykové korektury PhDr. Markéta Teuchnerová

Vydala Fakulta architektury ČVUT v Praze

Podpořeno z prostředků RPMT 2016, FA ČVUT

ISBN 978-80-01-06611-9

DOI: 10.14311/BK.9788001066119

Tato publikace podléhá licenci Creative Commons



Obsah

1 Úvod	6
2 Urbanismus – Prostředí	8
Veřejné prostranství	16
Primární hranice	18
Sekundární hranice	20
3 Urbanismus – Prostředí – Zadání	25
4 Urbanismus – Prostředí – Studentská práce	26
5 Urbanismus – Navrhování	50
6 Urbanismus – Navrhování – Zadání	54
7 Urbanismus – Navrhování – Studentské práce	56
Obec A	58
Obec B	76
8 Vyučující	94

Slovo úvodem

V době mých studií byl urbanismus považovaný za okrajovou disciplínu, která nebudila ve studentech valný zájem, ba v mnohých dokonce jistý odpor. Oproti návrhu domu, který se nechá snadno prezentovat výkresy, modely a obrazy, se urbanistická práce nutně utká s komplexitou a mezioborovými přesahy, kterou není lehké pojmout, natož přesvědčivě zobrazit. Měřítka čtvrti nebo dokonce města vyžaduje nadhled a uvažování nad více proměnnými než u samotné stavby, přestože se v obou případech nakonec jedná o vytvoření prostoru pro život člověka. Nejen dům, ale i sídlo má své prostorové kvality, které lze popsat a navrhovat. A právě tomu se věnuje publikace *Cvičení z urbanismu*. Pro první rozplétání klubka vazeb a vztahů se studenti seznamují se stávající typologií různých forem zástavby, protože na již vystavěném prostředí lze vzájemným srovnáním nejlépe dojít k pochopení hlubších vazeb, které nemusí být na letmý pohled zřejmé. Vědomí těchto vazeb a rozdílů vede k umění čtení místa, které je nutným základem pro navrhování. Domy se časem změny, přestaví, nebo nakonec zbourají, ale ulice nebo náměstí zůstávají v proudu změn mnohdy o stovky let déle.

Těší mne, že dnešní studenti mají k dispozici tuto podnětnou učební pomůcku, která stručnou a jas-

nou formou uvádí do základů urbanismu. Samotného by mne lákalo vyzkoušet si některou z úloh a prožít si radost z objevování a nalézání skrytých vazeb. Právě v tom je urbanismus nesmírně vzrušující a obohacující disciplínou.

**Ing. arch. Pavel Hnilička Dipl. NDS ETHZ
in Architektur**

Město je nejvyšší formou kultury každé společnosti a každé epochy. Je živým organismem a současně pevným rámcem ovlivňujícím podmínky osobního i společenského života. Je tedy zhmotněnou představou každé společnosti o jejích hodnotách, o jejím uchopování světa, o jejím vztahu k vlastní minulosti i budoucnosti. Jako každý kulturní statek vyžaduje velkou a stálou péči, aby byl zachován a předáván dalším generacím.

V tomto ohledu je stav české společnosti kritický. Jako by se u nás vytratilo povědomí o tom, co město vlastně je. Jako bychom zapomněli, že kvalitu života města i života ve městě zásadní mírou určuje forma jeho stavební substance. Problém města jako kulturního fenoménu jsme zaměnili za technický a technokratický problém vyřešení koncentrace velkého počtu obyvatel ve vymezené ploše. A tak s udivující lehkostí stále místo údržby a rozvoje našich měst ničíme jejich městskost.

Ústav urbanismu FA ČVUT vedený prof. Janem Jehlíkem se dlouhodobě – a jako naše jediné akademické pracoviště rovněž systematicky – snaží tuto situaci změnit. Právě publikace *Cvičení u urbanismu* autorky Jany Zdráhalové otvírá studentům první dveře do urbanismu a urbanistické tvorby. Nejprve

v rovině analýzy typů městského prostředí a prvků, které je určují, následně ve způsobu návrhu obce jako souboru prostorů a míst. Obě cvičení pracují se zásadním nástrojem utváření města, kterým je (urbanistická) typologie. První ji učí prakticky analyzovat, druhé s ní systematicky pracovat.

Publikace *Cvičení z urbanismu* vede k poznání, že základním smyslem architektury je tvorba města, i k praktickým dovednostem, jak město tvořit. Tedy k tomu nejtěžšímu a současně nejzásadnějšímu v profesi architekta. Ke smyslu naší práce.

prof. Ing. arch. Petr Pelčák



1 Úvod

Cvičení z urbanismu

Tato publikace si klade za cíl představit výuku urbanismu na Fakultě architektury ČVUT v Praze. Soustředí se na cvičení k předmětům *Urbanismus – Prostředí* a *Urbanismus – Navrhování*. Oba předměty jsou povinné.

Předmět *Urbanismus – Prostředí* studenti absolvují ve druhém ročníku bakalářského studia a je to jejich první setkání s touto disciplínou. Výuka je členěna na dvouhodinové přednášky, které jsou určeny pro celý ročník, a cvičení pro skupiny 24 studentů. Garantem předmětu je Ing. arch. Jan Sedlák. Cvičení má dva cíle. Prvním je seznámit se s analýzami a postupy, pomocí kterých lze nahlížet na prostorové aspekty vystavěného prostředí města. Tyto analýzy vycházejí z britské školy Urban Morphology, teorie Space Syntax a konceptu Open Building, který formuloval John Habraken. Předmětem této publikace není jednotlivá východiska detailně vysvětlit. Jejich přístup je vyjádřen v kapitole *Urbanismus – Prostředí* přímo u konkrétních hledisek, která v analýze sledujeme. Druhým cílem cvičení je na příkladu města – v našem případě Prahy – popsat a porovnat základní urbánní typologie. Studenti by si měli odnést znalosti o prostorových parametrech konkrétních čtvrtí s tím, že tyto čtvrti současně zastupují frekventovaný typ zástavby.

Předmět *Urbanismus – Navrhování* absolvují studenti v prvním ročníku magisterského studia. I tento předmět je vyučován pomocí přednášek a cvičení. Garantem předmětu je prof. Ing. arch. Jan Jehlík. Studenti, kteří absolvovali bakalářské studium na Fakultě architektury, již v této fázi prošli mimo předměty *Urbanismus – Prostředí*, *Urbanistický vývoj měst* a *Urbanistické tendence* i mnoha dalšími, například z oboru dějin architektury, dějin umění nebo technického zabezpečení sídel. Cílem cvičení *Urbanismus – Navrhování* je aplikovat získané informace z přednášek, ale i ostatních relevantních předmětů při návrhu menší obce. Studenti pracují se strukturou zástavby, která odpovídá konkrétní obci v České republice. Jiné informace o území nemají. Při návrhu je žádoucí, aby studenti postupovali podle hledisek a s využitím nástrojů, které si osvojili v předmětu *Urbanismus – Prostředí*. V měřítku urbanismu je to první setkání studentů se zadáním tak velkého rozsahu, kde se promítá velké množství aspektů, které musí vzít v úvahu. Patří sem určení zastavěné části obce, definování centra, určení hlavních komunikačních tepen obce včetně jejího propojení s okolními městy nebo vesnicemi i představení idey charakteru vybraných částí řešené obce. Tato základní průprava studenty připravuje na pokročilá zadání v urbanistickém ateliéru.

2

Urbanismus – Prostředí

Urbanismus – Prostředí

Cvičení *Urbanismus – Prostředí* představuje první seznámení studentů architektury s urbanistickou disciplínou. Je založeno na poznání, popisu a porovnání vlastností vystavěného prostředí. Cvičení vychází z disciplín Urban Morphology, teorie Space Syntax, využívá poznatky z konceptu Open Building. Integruje jednotlivé poznatky do praktické výuky.

Studenti ve skupinách procházejí Prahu ve směru od periferie do centra, tedy od modernistické zástavby sídlišť nebo zástavby rodinných domů nejčastěji na Staroměstské nebo Malostranské náměstí. Směr trasy od okraje města do jeho historického středu umožňuje studentům zaznamenat měnící se charakter vystavěného prostředí. Studenti při procházce vyberou urbánní celky, které následně zpracují. Urbánní celky, které budeme v této publikaci nazývat lokality, jsou prostorově homogenní části městské tkáně.

Metodika cvičení pracuje s těmito základními pojmy, kterými jednotlivé lokality definuje: struktura zástavby, veřejné prostranství, zpevněná část veřejného prostoru, charakter hranice mezi veřejným prostorem a budovami, charakter vstupů do objektů, uliční profily a morfologie prostoru. Jednotlivé pojmy jsou vysvětleny v následujících kapitolách.

Tyto prostorové aspekty dávají studenti do souvislosti s historickým vývojem konkrétních částí Prahy. V závěrečné části pozorují a popisují využití veřejného prostoru a komentují, jak uživatelé prostoru interagují s fyzickým prostředím.

Struktura zástavby

Analýza struktury zástavby vychází z anglické školy Urban Morphology, reprezentované prací M. R. G. Conzena, která studuje formu lidského prostředí. K tomu využívá urbanistický plán (town plan), sleduje formu zástavby (pattern of building forms) a využití objektů (pattern of land use).

Strukturu zástavby zachycujeme v našem případě pomocí plánu města, tedy plošného průmětu objektů. Analýza spočívá v popisu rozměrů, proporcí jednotlivých domů, jejich orientace k veřejnému prostranství. Zabývá se měřítkem zástavby. Počítá procentuální zastavění daného typu území. Výstupem je určení zastavěnosti každé z lokalit. Zastavěností se rozumí poměr zastavěných ploch lokality ve vztahu k celkové rozloze lokality. Analýza struktury zástavby dále zaznamenává využití objektů ve vztahu k jejich tvaru, měřítku i poloze v rámci celého sídla. Sledování těchto parametrů pro konkrétní



části města spolu se znalostí historie daného místa umožňuje pochopit aktuální urbanistickou a architektonickou formu města.

Mezi základní rozdělení struktury zástavby patří bloky, solitéry a desky. Dalším příkladem jsou dvojdomy nebo řadové domy.

Veřejné prostranství

Podle § 34 zákona č. 128/2000 Sb., o obcích, jsou veřejným prostranstvím všechna náměstí, ulice, tržiště, chodníky, veřejná zeleň, parky a další prostory přístupné každému bez omezení, tedy sloužící obecnému užívání, a to bez ohledu na vlastnictví tohoto prostoru. Veřejné prostranství pro účely této publikace chápeme jako prostorový fenomén a nesledujeme společenskovední koncept veřejného prostoru, který se v historii významně proměňoval a souvisel s občanskými právy obyvatel.

Koncept Open Building popisuje strukturu veřejného prostoru jako nejstabilnější vlastnost vystavěného prostředí. Na škále urban street (městská ulice) – tissue (tkáň) – building (budova) – infill (vnitřní uspořádání, např. zdi, příčky) – furniture (vnitřní mobilní vybavení) stanovuje veřejné prostranství zá-

kladní prostorová pravidla pro následné stavební aktivity v území (Habraken, 2000).

Veřejné prostranství může mít mnoho urbanistických a architektonických podob. Historické části měst mají veřejné prostranství formováno do sítě ulic a náměstí, často nepravidelného tvaru, příkladem je pražské Staré Město nebo Malá Strana. Vývoj měst v 19. století vedl k potřebě rychlé výstavby celých čtvrtí (původně samostatných měst). Urbanismus využil pravouhloú síť ulic, které tvoří urbánní bloky. Takové rozvržení základní urbanistické struktury bylo postupně naplňováno výstavbou jednotlivých budov. Plochy náměstí vznikaly vynecháním bloku. Příkladem takových čtvrtí jsou pražské Vinohrady, Karlín nebo Smíchov.

Nový přístup ke stavbě měst, který se významně promítl do obrazu současných sídel, představovala teorie zahradních měst z přelomu 19. a 20. století. Veřejný prostor tvoří stále ulice, velká pozornost je ale věnována zeleným plochám ve veřejném prostoru, ať jsou to trávníky, nebo stromy vysazené v ulicích. Zástavba je tvořena individuálními domy, které jsou často odsazeny od ulice a mají před sebou předzahrádu. V Praze najdeme tento druh zástavby například na Ořechovce nebo v Zahradním

Městě. Další významnou proměnu zaznamenal veřejný prostor s nástupem funkcionalismu ve dvacátých letech 20. století. Prostory jako ulice a náměstí programově mizejí a jsou nahrazovány zelenými, parkovými plochami určenými k rekreaci. Plocha veřejného prostranství se výrazně zvětšuje. Rezi- denční a komerční objekty i další objekty služeb jsou přístupné z cest ve veřejném prostoru.

Veřejné prostranství je vymezeno jako prostor přístupný pro všechny obyvatele, současně vymezuje prostor neveřejný. Neveřejným prostorem se rozumí prostor soukromý, jako jsou soukromé zahrady, vnitrobloky, ale patří sem i prostory veřejných institucí, jako jsou areály základních nebo mateřských škol či zdravotnických zařízení. Přestože tato zařízení jsou přes den přístupná veřejnosti, je zde možná kontrola pohybu osob v prostoru, případně vyloučení vstupu osob, které dané instituce nenavštěvují. Současně je třeba zdůraznit, že fenomén veřejného prostranství právě proto, že úzce souvisí se sociálním konceptem veřejného prostoru a místními kulturními zvyklostmi se v čase může měnit. Cílem tohoto stručného výčtu není postihnout vývoj a dějiny urbanismu, ale ukázat, že veřejné prostranství může mít mnoho podob. Některé jsou znázorněné na fotografiích na straně 16 až 21.



Povrch veřejného prostranství

V předchozí části textu jsme dokumentovali, že typologie i množství veřejného prostranství se v historii významně měnily. Tomu odpovídala i proměna charakteru veřejného prostranství. Pro účely poznání základních vlastností urbanismu města se zabýváme povrchem veřejného prostranství, tedy možností po povrchu chodit nebo jezdit. Popis charakteru povrchu nám poskytuje přesnější informaci o množství a organizaci prostoru, sděluje, která část veřejného prostoru je skutečně prostupná (například cesty v parku) a kde se veřejně přístupný prostor vyznačuje spíše vizuální otevřeností než skutečnou možností pěšího nebo jiného provozu (například zelená plocha parků či veřejných zahrad, zelená náměstí atd.).

Zástavby do 19. století měly převážně většinu svého veřejného prostranství zpevněnou. V 19. století se do obrazu měst promítl tendence ozdravovat města pomocí zelených ploch. Některá náměstí tak byla upravena na park, jako například Karlovo náměstí v Praze, jiná náměstí už jako parková vznikla, například Karlínské náměstí v Praze. Zpevněná část veřejného prostranství je v těchto případech tvořena parkovými cestami a plochami kolem kašen nebo květinových záhonů.



Povrch veřejného prostranství byl zcela odlišně řešen v modernistickém urbanismu. Zpevněná, pochůzní část veřejného prostoru je výrazně menší než celý veřejný prostor a vytváří strukturu, která je do určité míry nezávislá na objektech domů. Typicky je tvořena cestami a chodníčky. Část je určena výhradně pro pěší, část zpevněného povrchu je v modernistické zástavbě vedena podél motorové komunikace, ale typicky je oddělena pásy trávy nebo nižší zeleně.

Charakter hranice

Podle charakteru hranice mezi veřejným prostranstvím a objekty rozlišujeme primární a sekundární hranici. Primární hranice se objevuje tam, kde stavební a uliční čára splývají, veřejný prostor je přímo vymezen budovami. Typickým příkladem jsou ulice na Starém Městě nebo ve čtvrtích 19. století, jako je Žižkov, Holešovice nebo Smíchov. Sekundární hranici nalezneme v situaci, kdy stavební čára je odsunutá od uliční, mezi domem a hranicí ulice se tedy nalézá vložený prostor. Ten může mít podobu předzahrady s plotem různé výšky a různé míry průhlednosti, volně přístupného zeleného pásu, okrasné zahrady atd.

Každá z uvedeného typu hranic vede k jinému charakteru života na ulici a je vhodná pro odlišné části města. Primární hranice se vyskytuje v částech města s intenzivním a rušným veřejným životem, kde jsou objekty v těsné blízkosti pohybu lidí na ulici. Odkazuje na způsob využití, který těží z úzké provázanosti interiéru budovy a aktivit ve veřejném prostranství. Klasickým příkladem jsou mázhausy na historických náměstích. Převažující způsob zástavby do 19. století měl primární hranici mezi veřejným prostranstvím a objekty. Tam, kde je pohyb lidí na ulicích nejintenzivnější, může architektura objektů reagovat co největší snahou o propojení interiéru a ulice. Typickým příkladem jsou výlohy obchodů a kaváren nebo celoprosklené fasády služeb v parteru. V těchto místech mohou lidé v interiéru budovy komunikovat s lidmi ve veřejném prostoru a naopak, aniž by museli fyzicky přejít z jednoho prostoru do druhého. Zvláštním typem je expanze kaváren nebo restaurací před fasádu domů, kdy se část života z interiéru přímo přenáší do veřejného prostranství.

Sekundární hranice naproti tomu odpovídá klidnějšímu životu na ulici, je typicky použita u rezidenční individuální výstavby, kde je prostor mezi ulicí a domem řešen jako předzahrada. Sekundární hranici

ale nalezneme například i u hromadné rezidenční zástavby v Londýnské ulici nebo v ulici Oveňecká v Praze. Modernistický urbanismus pracuje převážně se sekundární hranicí. Solitérní domy umístěné ve veřejné zeleni jsou klasicky odsazené od pěších cest, prostor mezi objektem je řešen jako neoplocená předzahrada nebo pás trávníku.

Vstupy do objektů

Primární i sekundární hranice jsou přerušené vstupy. Vstup je místo, kde člověk fyzicky překonává hranici a přechází mezi veřejným prostorem a objektem (v případě sekundární hranice překoná ještě meziprostor, jako je předzahrada nebo pás trávníku). Tato místa jsou podle teorie Space Syntax označovaná jako prahy (thresholds). Prahy se liší od intenzivní komunikace mezi interiérem budovy a životem na ulici pomocí výkladců nebo prosklených fasád právě nutností překonat fyzickou hranici a jednoznačně být vně nebo uvnitř.

Vstupy do objektů můžeme rozdělit podle využití objektu, případně jeho přízemní části. Jedná se o doplňující informaci ke struktuře zástavby. Popis tvaru, velikosti a orientace půdorysné stopy domů obohacujeme o informaci o počtu, umístě-



ní a charakteru vstupů. Typicky rozlišujeme vstupy rezidenční, komerční a administrativní. Podle cíle analýzy a charakteru území lze jako kritérium pro rozlišení vstupů do objektů použít i prostorové parametry, pak se rozlišují například vyvýšené vstupy, snížené vstupy nebo vstupy v rovině s ulicí (Palaiologou, Vaughan, 2012).

Uliční profily

Řezy územím, znázorňující prostorové parametry veřejného prostranství i sousedících budov, popisují proporce veřejného prostranství i hmotovou skladbu zástavby. Uliční profily dokumentují šíři veřejného prostoru, výšku okolní zástavby, zachycují morfologii architektury, v případě tradičního tvarování tedy zachycují výšku hlavní římsy, hřebene, vystihují tvar střech i výšku jednotlivých podlaží. Uliční profily jsou cenné pro popis morfologie terénu a zdokumentování výškových vztahů v širším území.

V neposlední řadě pomáhají uliční profily popsat organizaci řešené lokality, jak ji utváří pás vozovky, chodníku, aleje stromů, předzahrada nebo terénní svah.

Morfologie prostoru

Výše uvedené způsoby popisu prostorových vlastností řešeného území se soustředily na jednotlivá místa. Prostředí je nicméně kontinuum, spojitý prostor, který zažíváme standardně tak, že se jím pohybujeme. Různá rychlost pohybu nám umožňuje zaznamenat odlišné detaily prostoru. Nejvíce podnětů jsme schopni přirozeně postřehnout při chůzi. Dokumentování cesty městem nebo jeho částí umožňuje zachytit měnící se morfologii městské krajiny. Pojem městská krajina použil Gordon Cullen, britský architekt, v roce 1961 pro název své knihy *The Concise Townscape* (Cullen, 1995). V ní vyjadřuje pomocí kreseb a fotografií skutečných míst bohatost města a života v něm.

První kapitola nazvaná *Serial Vision* přináší sérii obrazů, které se před člověkem objevují při procházce městem. Druhá kapitola se věnuje konceptu místa a detailněji dokumentuje témata jako uzavřenost (enclosure), vymezené území (enclaves), ohnisko (focal point), určení místa (defining space), tady a tam (here and there), změna výšek (change of level), silueta (silhouette), vlnění (undulation), nekonečno (infinity), tajemství (mystery) nebo propojení (continuity). Uvedené pojmy popisují jak formu

prostorového ztvárnění, tak způsob, jak dané místo zažíváme a jak se v něm cítíme. Třetí, poslední kapitola se mimo jiné zaměřuje na detaily prostředí, jako jsou výrazné budovy (buildings as sculpture), zábradlí (railings), ploty (fences) nebo schody (steps).

Knihy Gordona Cullena je příkladem zobrazení morfologie městského prostředí. Pro účely studentských prací volíme kombinaci zejména prvních dvou přístupů obsažených v knize – tedy zaznamenání cesty, která se před člověkem otvírá, popis prostoru a pojmenování pocitů, kterými město na člověka působí. Jako médium zobrazení volíme fotografii.

Fotocesta má dokumentovat pěší pohyb městem. Cílem je zprostředkovat architektonický a urbanistický charakter prostředí a jeho změnu, zachytit typické aktivity, které se v prostoru odehrávají. Pohled na stavbu města společně s úvahou, jak dané místo zažíváme a jaké v nás vzbuzuje pocity, je pro pochopení struktury města zcela zásadní.

Podobně jako v případě kreslených skic Gordona Cullena představuje fotocesta individuální výpověď o vnímání prostoru. Autor zaznamenává obrazy, které se před ním objevují, sleduje celek. Série po sobě jdoucích fotografií umožňuje zdokumento-

vat měnící se morfologii prostoru, zachytit změnu šířky a výšky veřejného prostoru a okolní zástavby. Doprovodný text dokresluje historické souvislosti podoby prostředí a umožňuje autorovi vyjádřit vlastní prožitek v prostoru.

Literatura

CULLEN, Gordon. *The Concise Townscape*. Architectural Press, 1995. ISBN: 978-0-7506-2018-5

PALAIOLOGOU Garyfalia, VAUGHAN Laura. *Urban Rhythms: historic housing evolution and socio-spatial boundaries*, paper ref. # 8161, Proceedings: Eight International Space Syntax Symposium, Santiago de Chile, 2012.

HABRAKEN, N. John, TEICHER, Jonathan. *The Structure of the Ordinary: Form and Control in the Built Environment*. The MIT Press, 2000. ISBN 0-262-58195-7



Veřejné prostranství



Koblížná ulice, Brno

Příklad městské třídy s hromadnou dopravou a širokými chodníky po stranách. Ulice je lemována čtyř až pětipodlažními domy, seskupenými do bloků. V přízemí objektů je veřejný parter, který nabízí služby, obchody, restaurace nebo drobné provozny. Charakter ulice a její umístění v rámci města zajišťují bohaté zastoupení chodců i motorové a kolejové dopravy.



Mánesova ulice, Plzeň

Veřejné prostranství má podobu široké pěší cesty, na kterou navazují po obou stranách trávničky. Na obrázku je znázorněn prostor před základní školou. Motorová doprava je od pěší separovaná, vozovka tedy nesousedí přímo s chodníkem. Toto uspořádání je typické pro modernistický urbanismus, který motorovou a pěší dopravu prostorově odděluje.



Nárožní ulice, České Budějovice

Veřejný prostor je vymezen bloky domů, na vozovku pro motorovou dopravu na obou stranách navazují chodníky. Na vozovce jsou na jedné straně podélně zaparkovaná auta. Pouze jedna strana budov má v parteru, služby a další vybavenost. Na druhé straně ulice mají objekty v přízemí pouze okna.



Křižíkovy sady, Plzeň

Veřejný prostor jako park – zelený pás na místě původních hradeb v Plzni.

Primární hranice



Česká ulice, České Budějovice

Domy vytváří urbánní blok, fasády přímo vymezují prostor ulice. Kontakt mezi ulicí a interiérem objektů je zprostředkován pomocí oken a dveří.



Koblížná ulice, Brno

Ulice má primární hranici, hrana ulice je tvořena domy. Nová třída funguje jako pěší zóna, na velký počet chodců reagují i domy. Parter mnoha domů je architektonicky řešen tak, aby umožňoval vizuální kontakt chodce a interiéru objektu. Typicky zde nalezneme výlohy nebo velké prosklené plochy, které ústí do obchodů, kaváren a dalších provozoven.



Piaristická ulice, České Budějovice

Klidná ulice, která navazuje přímo na náměstí Přemysla Otakara II. Ulice má primární hranici, historické domy komunikují s prostorem ulice pomocí oken a dveří. Řešení parteru domů reaguje na využití objektů i polohu v rámci celku města. Kavárna umístěná v parteru jednoho z domů se snaží zaujmout kolemjdoucí, expanduje proto do veřejného prostoru. Před fasádou objektu jsou sezónně umístěné židle a stoly, ve slunečných dnech je nad venkovním posezením vysunutá pergola.



Ulice U Černé věže, České Budějovice

Stejně jako v předešlém příkladu navazuje ulice na historické náměstí Přemysla Otakara II. Primární hranice ulice je v tomto místě tvořena objektem pojišťovny. Objekt nekomunikuje s chodcem, fasáda je obložená kamenem do výšky přibližně 2,5 metru, člověk tak nemá z ulice možnost vidět do interiéru.

Sekundární hranice



Pabláskova ulice, České Budějovice

Pokud je mezi zpevněnou částí veřejného prostoru a objektem/domem další prostor, jedná se o sekundární hranici. Sekundární hranice vzdaluje objekty od veřejného prostoru a obecně přispívá k většímu soukromí budov.

Urbanismus zástavby je modernistický, objekty netvoří uliční prostor, ale jsou rozmístěné ve veřejné zeleni. Mezi bytovým domem a cestou je pás trávy, někde doplněn o keře. Tento pás tvoří sekundární hranici.



Rue Berri, Montreal, Kanada

Urbanismus rezidenční čtvrti tvoří pravoúhlý rastr ulic. Zástavba rodinných domů je odsazena od ulice. Vložený pás zeleně není od uličního prostoru vymezen plotem. Architektonicky se výrazně uplatňují schodiště, která zpřístupňují byty v druhém nadzemním podlaží.



Mučednická ulice, Brno

Rezidenční zástavba je od chodníku ulice oddělena předzahrádkami. Hranice mezi soukromým prostorem předzahrádek a chodníkem je tvořena průhledným plotem.



Rue Ontario Est, Montreal, Kanada

Řadové domy se otvírají do společného prostoru, od příchozí cesty jsou odděleny předzahradou bez jakéhokoliv ohrazení. Prostor zeleného pásu je často doplněn keři.

3

Urbanismus – Prostředí Zadání

Zadání cvičení

Studenti vytvoří čtyřčlenné skupiny. Každá skupina si vybere jedno zadané místo na okraji Prahy, například Kunratice, Spořilov nebo Sídliště Bohnice. Úkolem studentů je ze zadané lokality projít město a pěšky se dostat do centra na Staroměstské nebo Malostranské náměstí. Cestou mají zaznamenat měnící se charakter města na trase periferie–střed a přitom vybrat různé, prostorově homogenní lokality.

Následující lokality představují nejčastěji vybraná území:

- nové soubory – Nový Smíchov, Classic 7 Business Park – Holešovice
- sídliště – Prosek, Bohnice, Nové Butovice, Ohrada
- zástavba rodinných domů – Hodkovičky, Spořilov
- předměstí z 19. století – Vinohrady, Žižkov, Holešovice
- Nové Město pražské, Havelské město, Staré Město pražské

Současně tyto lokality reprezentují struktury, které jsou v urbánním prostředí hojně zastoupené.

Studenti pracují se zadaným mapovým podkladem, každou lokalitu analyzují pomocí témat uvedených v minulé kapitole a vytvoří odpovídající výstupy. Každé

téma je zpracováno v samostatném schématu. Paralelně s analýzami prostorových vlastností území studenti zpracovávají přehled vývoje lokalit. Věnují se zejména přelomovým obdobím, kdy se území výrazně proměnilo. Pokud je daná zástavba výsledkem jednoho projektu, popíší okolnosti výstavby. Informace, které takto získají, porovnávají a dokumentují na jednotlivých prostorových schématech.

Na závěr každá skupina studentů ústně prezentuje svou práci. Prezentace trvá maximálně 30 minut a jejím cílem je přehledně sdělit a dokumentovat pomocí vytvořených materiálů prostorové charakteristiky analyzovaných lokalit, historický vývoj a typické využití prostoru. Prezentace ideálně probíhá formou porovnání jednotlivých lokalit mezi sebou.

Struktura zástavby

Studenti určí, zda jsou objekty v lokalitě organizovány do bloků, zda se v lokalitě nacházejí deskové domy, solitéry, dvojdomy atd. Pro každou lokalitu je do mapy znázorněna zastavěná plocha. Studenty vypočítají celkovou zastavěnou plochu a porovnají ji s plochou celé lokality. Dále změří typickou půdorysnou délku a šířku jednotlivých objektů, proporce a typickou velikost zastavěných ploch.

Veřejné prostranství

Následně vymezí hranice veřejně přístupného prostoru, znázorňují tak část lokality, která je přístupná pro veřejnost. Tento prostor vyznačí do výkresu lokalit jednou barvou.

Povrch veřejného prostranství

Studenti se dále zabývají pouze veřejným prostranstvím, neřeší tedy soukromé zahrady rodinných domů, vnitrobloky nebo prostory areálů nemocnic či škol.

Rozliší, jaká část veřejně přístupného prostoru je zpevněná, a kde je naopak trávník nebo jiný nepochozí materiál. Toto schéma je úzce provázané s následující vlastností lokality a tou je charakter hranice mezi objekty a pochozí částí veřejného prostoru.

Charakter hranice

Pokud pochozí část veřejného prostranství těsně přiléhá k objektům, znázorní studenti tento fakt jako primární hranici. V případě, že stavební čára je odsunutá od uliční a mezi domem a ulicí se nalézá další prostor, vyznačí tuto vlastnost jako sekundární hranici.



Charakter hranice studenti buď znázorní do výkresu čarou rovnoběžnou s veřejným prostranstvím, nebo ho pouze interpretují na základě výkresů povrchu veřejného prostranství a struktury zástavby.

Vstupy do budov

Na hranici mezi pochozí částí veřejného prostranství a objekty studenti zakreslí polohy vstupů do budov. Typicky rozlišují vstupy podle využití prostoru, který je za vstupem umístěn. Příkladem je vstup rezidenční, komerční nebo vedoucí do veřejné vybavenosti. Pokud je území charakteristické jinými vlastnostmi, použijí studenti odpovídající rozlišení. Obecně platí, že kritérium hodnocení a tomu odpovídající legenda výkresu vychází ze zjištěných vlastností konkrétního prostředí.

V případech, že architektura objektů umožňuje komunikaci lidí mezi interiérem a veřejným prostranstvím, aniž by člověk musel fyzicky změnit svou polohu, vyznačí studenti tuto skutečnost do výkresu. Jedná se typicky o velká okna na fasádě, například u kaváren, výkladce obchodů nebo zcela prosklené fasády u restaurací nebo některých provozoven.

Uliční profily

Pro dokumentaci výškových a hmotových poměrů v území vytvoří studenti pro každou lokalitu dva charakteristické uliční profily. Výkresy znázorní poměr výšek budov k jejich vzájemné vzdálenosti, v případě plotů jejich výšku. U objektů studenti vyznačí výšku jednotlivých pater a parteru, výšku hlavní římsy a hřebene a tvar střech. V odpovídajícím půdorysném výkresu studenti znázorní dopravní řešení. Uliční profily i půdorysy jsou okótované v metrech.

Morfologie prostoru

Pro zprostředkování zážitku pohybu městskou strukturou vytvoří studenti fotocestu. Pro volbu předmětu zobrazení je přitom určující rozhodnutí studenta, jaké sdělení chce pomocí fotocesty předat.

Cílem může být postihnout převažující homogenní charakter prostředí, jako například v části blokové zástavby z 19. století nebo u zástavby sídlištní. Stejně tak může rozhodnutí autora vést k volbě místa, kde se naopak zástavba vzhledem ke svému okolí výrazně mění. Příkladem je Anděl – Nový Smíchov. Oba přístupy jsou možné, vždy je však třeba kro-



mě samotné prezentace fotografií ústně nebo písemně sdělit, jaký byl záměr autora a zda jde o významnou jedinečnost v území, nebo o převažující charakter.

Stanoviště pro pořízení jednotlivých fotografií jsou ideálně rozmístěná tak, aby na obrázku bylo vidět místo, ze kterého bude pořízena následující fotografie. To posiluje pocit průchodu daným územím.



4 | Urbanismus – Prostředí Studentská práce

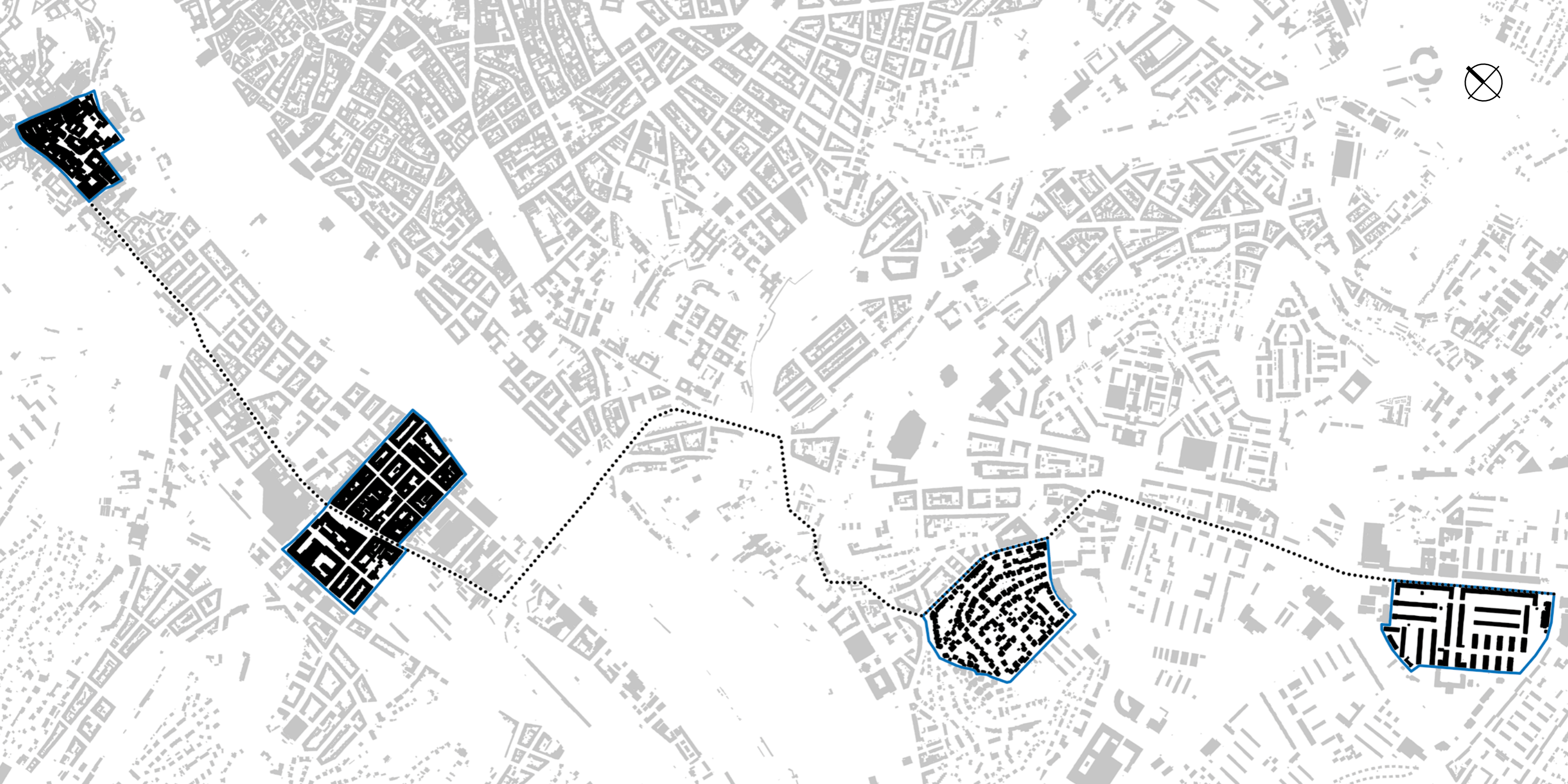
Cesta Prahou: Zelená liška – Malostranské náměstí

Naše cesta vedla ze sídliště Zelená liška, které jsme současně vybrali jako první lokalitu pro detailnější rozbor. Cílem cesty bylo historické centrum Prahy.

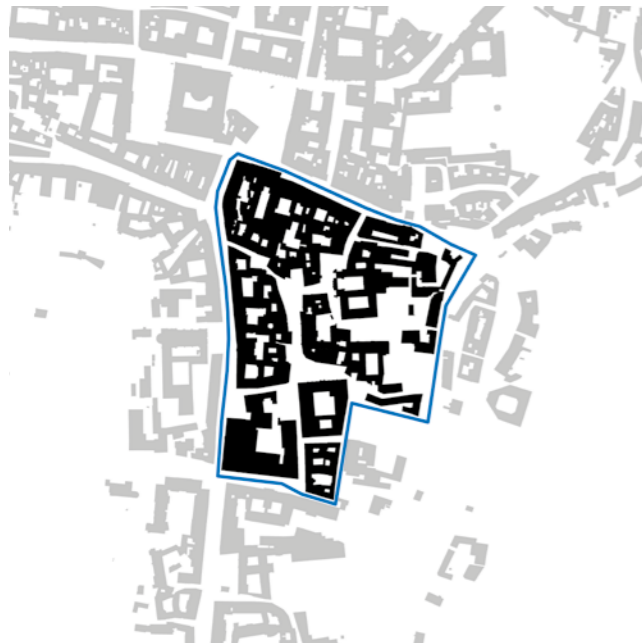
Sídliště Zelená liška bylo postaveno jako sociální výstavba ve třicátých letech 20. století. Urbanisticky jde o funkcionalistickou řadovou zástavbu deskovými bytovými domy, uspořádanou symetricky okolo ulice Za Zelenou liškou. Budějovickou ulicí jsme pokračovali na křižovatku s ulicí Na Strži. Tento prostor má výrazně dopravní charakter, je obklopen solitérními stavbami a volnými nezastavěnými plochami. Dále jsme pokračovali ulicí Na Pankráci. Po levé straně jsme minuli obchodní komplex Arkády se vstupem do stanice metra linky C Pankrác, po pravé straně je prostor vymezen převážně administrativními objekty. Dál za obchodním komplexem je panelové bytové sídliště Pankrác z šedesátých let 20. století. Okolo vstupu do stanice metra Pražské povstání jsme pokračovali ulicí Lomnického do zástavby tvořené rodinnými domy v Podolí. Tuto lokalitu jsme vybrali jako druhé území, které dále podrobněji analyzujeme. Ulicí Na Dolinách jsme sestoupili k Vyšehradu, který jsme z východu obešli a pokračovali směrem k pražskému Podskalí. Vladislavou ulicí jsme se dostali na Výtoň, kde jsme prošli kolem bývalé Podskalské celnice a pokračovali

čovali přes Železniční most na Smíchov. Na levém břehu Vltavy jsme odbočili doprava a šli Nádražní ulicí ke křižovatce Anděl. Novou komerční a administrativní výstavbu okolo centra Nový Smíchov na Andělu spolu se zástavbou z 19. století jsme zpracovávali jako třetí lokalitu. Důkazy o existenci osídlení v těchto místech pocházejí už z 13. století. Současná podoba Smíchova je nicméně nejvíce ovlivněna prudkým rozvojem průmyslových předměstí okolo Prahy v 19. století. Část východně od Nádražní ulice představuje původní zástavbu činžovních domů z 19. století. Do spojení Smíchova s Velkou Prahou v roce 1922 měla celá oblast dělnický charakter, na východ od Nádražní ulice stály strojírenské a železářské továrny. Velkou proměnou prošlo území v devadesátých letech 20. století, kdy byly objekty původní vagonky zbourány a na jejich místě postaveno obchodní centrum Nový Smíchov a komplex Anděl City, zahrnující byty, administrativu a multikino.

Poslední lokalitu jsme se rozhodli vybrat již v historickém jádru Prahy. Štefánikovou ulicí jsme šli na Újezd, podél petřínských svahů až na Malostranské náměstí. Tuto část Malé Strany jsme zvolili jako poslední, čtvrtou lokalitu určenou pro detailní prostorový rozbor.



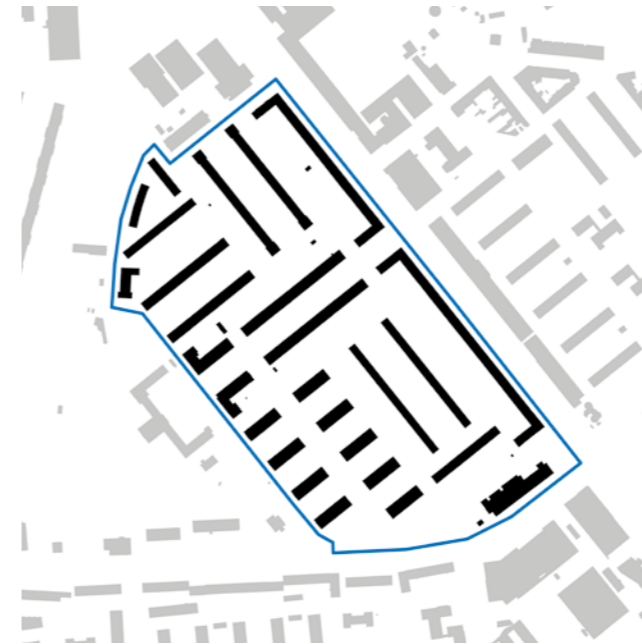
Struktura zástavby



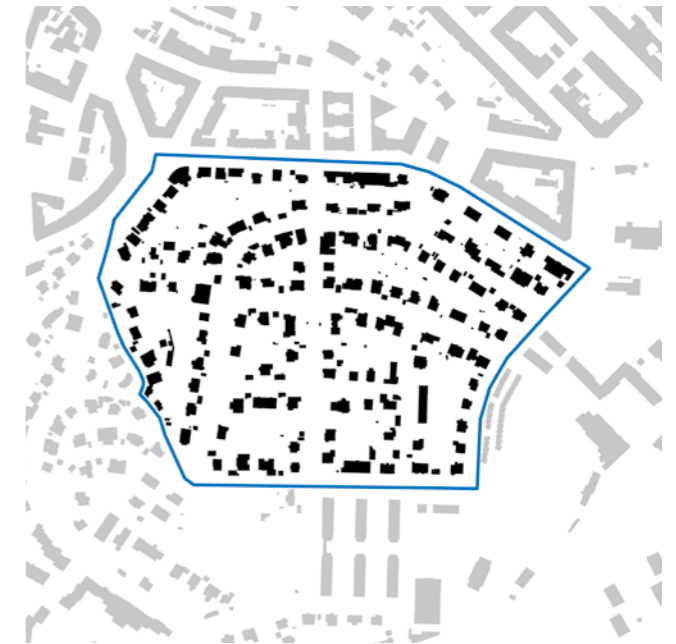
Malá Strana – 7,8 ha; zastavěnost – 57 %



Smíchov – 20,2 ha; zastavěnost – 48 %



Zelená liška – 15,9 ha; zastavěnost – 20 %

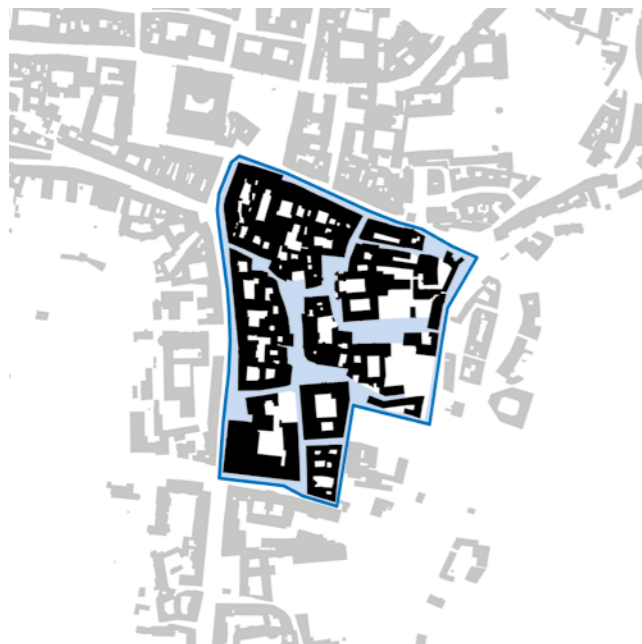


Podolí – 16,6 ha; zastavěnost – 18 %

Legenda

černá – zastavěná plocha budov

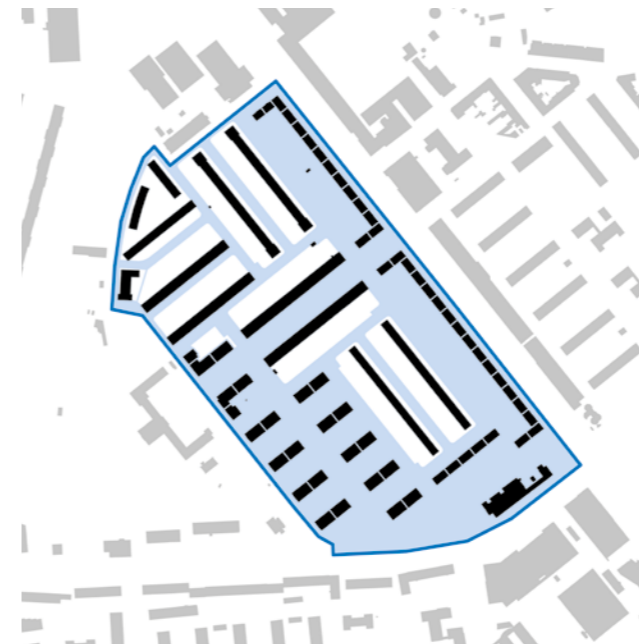
Veřejné prostranství



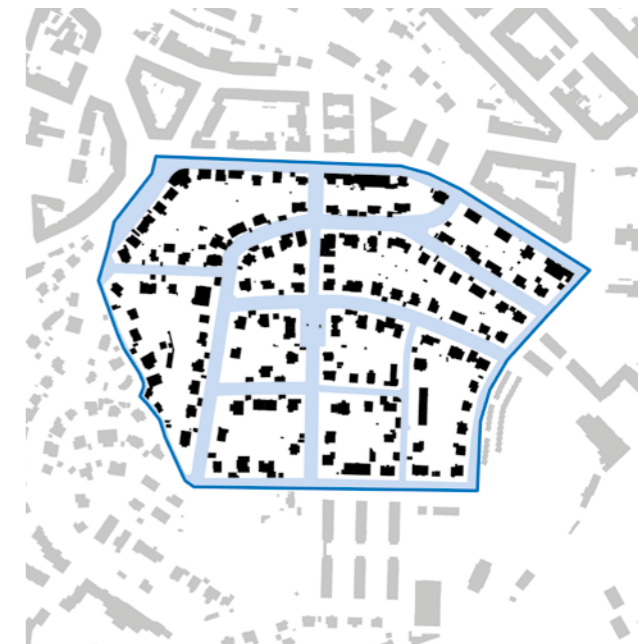
Malá Strana – veřejné prostranství – 25 %



Smíchov – veřejné prostranství – 32 %



Zelená liška – veřejné prostranství – 55 %



Podolí – veřejné prostranství – 26 %

Legenda

černá – zastavěná plocha budov, bílá – neveřejné prostranství, modrá – veřejné prostranství

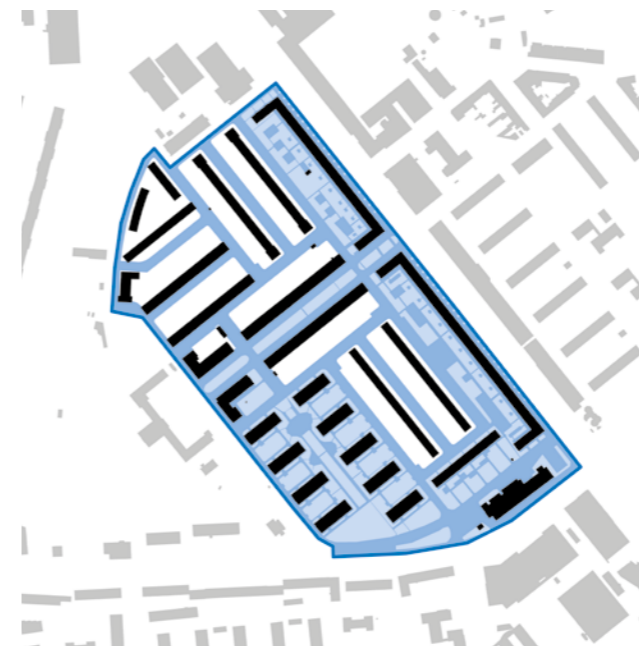
Zpevněná část veřejného prostranství



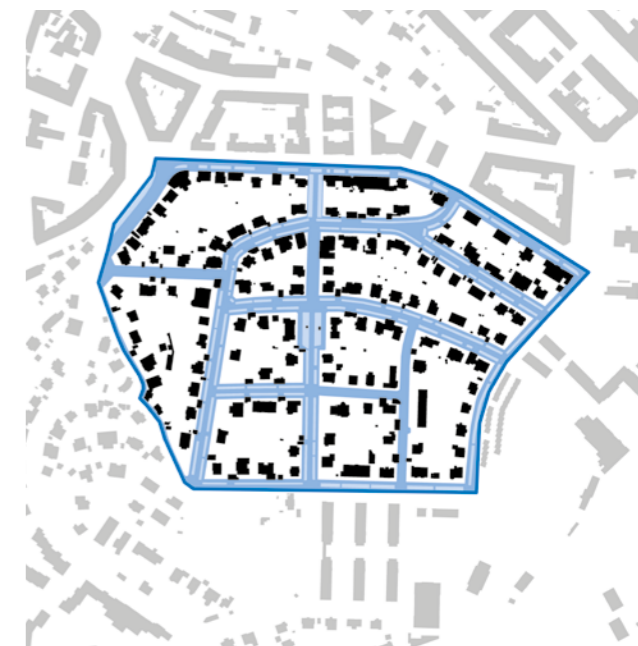
Malá Strana



Smíchov



Zelená liška



Podolí

Legenda

černá – zastavěná plocha budov, bílá – neveřejné prostranství

tmavě modrá – zpevněné veřejné prostranství, světle modrá – nezpevněné veřejné prostranství

Malá Strana – vstupy



Prokopská ulice, Malá Strana

Malá Strana tvoří samotné historické jádro Prahy. Vývoj této části města mnohokrát přepsal podobu a využití jednotlivých objektů. Dnes je většina z nich využívána pro státní správu, ambasády, školy, muzea nebo hotely, dříve bychom zde našli zejména šlechtické paláce a jejich příslušenství. Podíl bydlení v této silně turisticky vytížené čtvrti je malý.

Objekty jsou seskupené do bloků, jednotlivé domy těsně přiléhají k veřejnému prostoru ulic, které mají často velmi úzký profil. Mimo ulici Karmelitská, kudy vede MHD, je automobilový provoz v této části města obtížný. Hranice mezi objekty a veřejným prostranstvím jsou primární, vstupy do objektů jsou často výrazně architektonicky ztvárněny. Větší výskyt komerčních vstupů je zejména v okolí Karmelitské a Mostecké ulice, které tvoří nejvíce integrované části města a současně jsou v dnešní době hlavní turistickou trasou.

Legenda

tmavě modrá – zpevněné veřejné prostranství, světle modrá – nezpevněné veřejné prostranství
značky – bílé kolečko – vstup do komerční nebo občanské vybavenosti, černá čára – rezidenční vstup



Smíchov – vstupy

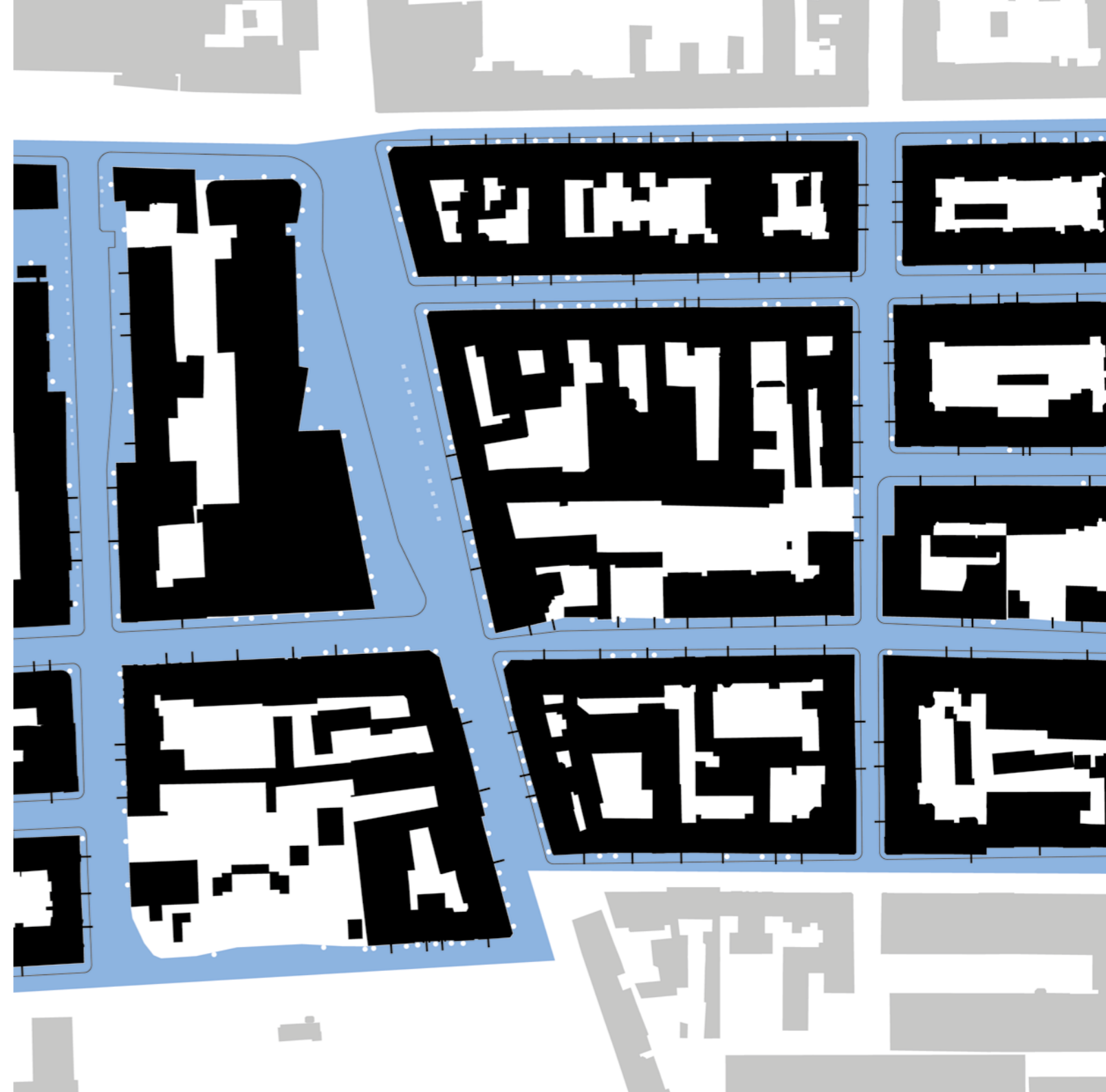


Lidická ulice, Smíchov

Z hlediska typologie zástavby se jedná o činžovní domy z 19. století organizované do urbánních bloků s vnitřním dvorem. Vztah mezi domy a ulicí má charakter primární hranice. Druhy vstupů reflektují polohu řešeného území v rámci celé Prahy. Ulice Nádražní a Lidická jsou silně integrovány do uliční tkáně města, jezdí tudy MHD a jedná se o významné městské třídy. Domy, které je vymezují, mají velkou frekvenci komerčních a rezidenčních vstupů – v parteru se střídají vstupy do prostorů drobných provozoven s výkladci, vedle jsou vstupy do obytných částí objektů s byty v patrech. Ulice Na Bělidle, J. Plachty a jejich okolí, přestože jsou v těsné blízkosti městských tepen, jsou prostorově více segregovány. Parter domů tento fakt reflektuje – je více rezidenční s menším podílem komerčního využití. Pro zvýšení soukromí bytů v přízemí je úroveň parteru v těchto místech často zvýšená. Nové objekty z přelomu tisíciletí jsou odlišného typu. Do veřejného prostranství směřují výhradně komerčními vstupy. Vstupy jsou výrazně architektonicky ztvárněny.

Legenda

tmavě modrá – zpevněné veřejné prostranství, světle modrá – nezpevněné veřejné prostranství
značky – bílé kolečko – vstup do komerční nebo občanské vybavenosti, černá čára – rezidenční vstup



Zelená liška – vstupy



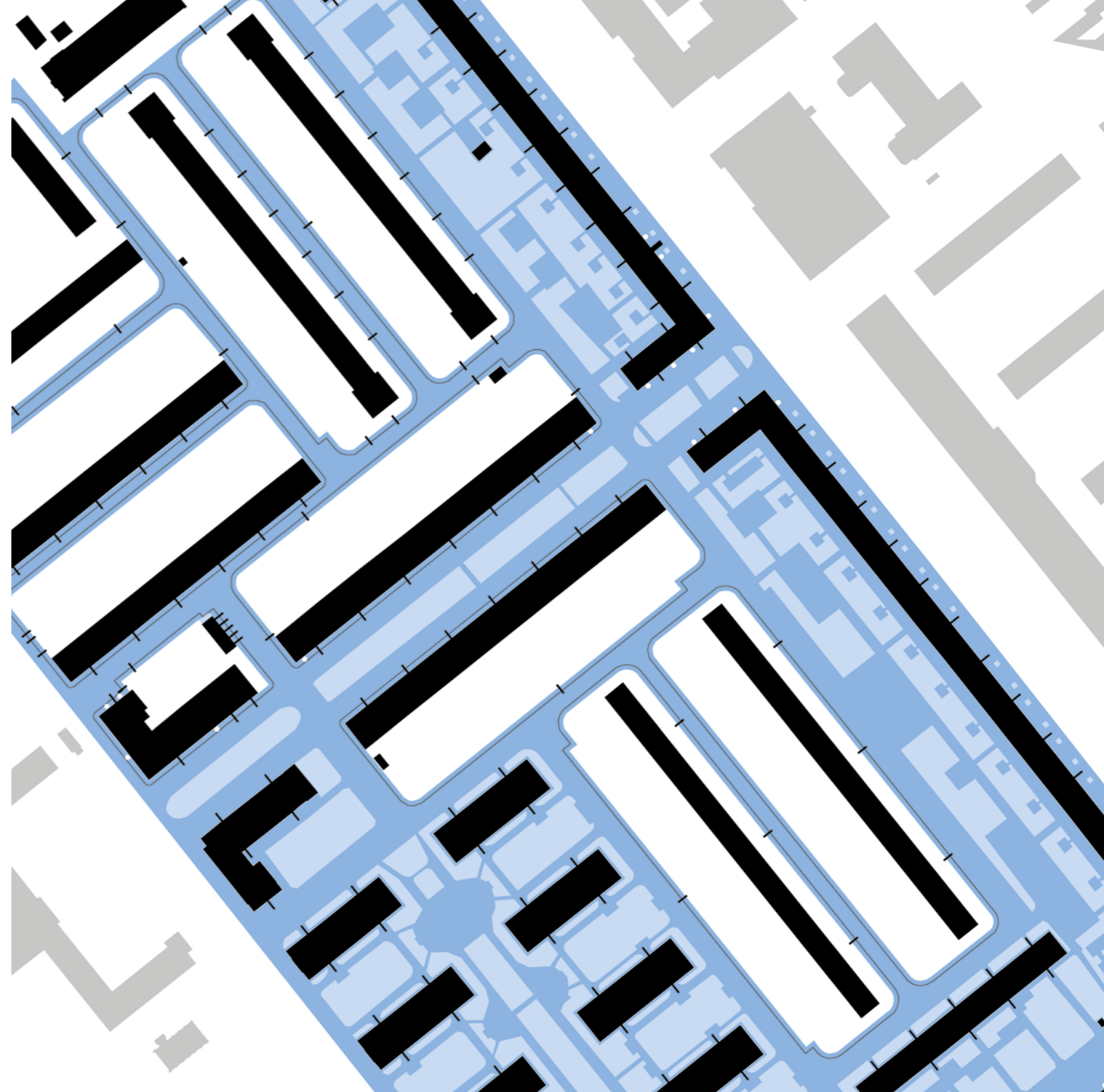
Humpolecká ulice, Zelená liška

Zelená liška je reprezentantem hromadné bytové zástavby organizované do deskových domů o pěti podlažích. Funkcionalistická idea, která stála za výstavbou čtvrti, se promítla do monofunkčního využití objektů, rezidenční objekty mají i parter určený pro bydlení. Ulice Za Zelenou liškou tvoří osu celé lokality. Domy těsně přiléhají k chodníku, odkud se vstupuje se objektů. Vztah mezi ulicí a domy má tedy charakter primární hranice, což podporuje dominantní roli celého prostoru. Podobný vztah mezi objekty a ulicí můžeme najít i v ulici Budějovická, která tvoří hranici mezi sídlištěm a okolní zástavbou.

Ostatní ulice v lokalitě, méně integrované do městské sítě, mají klidnější charakter. Hlavní fasády objektů jsou od chodníku odděleny malými předzahrádkami s nízkým plotem, zadní fasáda je orientovaná do hlubší zahrady rovněž vymezené od chodníku plotem. Objekty, které byly dodatečně postavené v duchu sorely, jsou od pěších cest odděleny pouze pásem zeleně.

Legenda

tmavě modrá – zpevněné veřejné prostranství, světle modrá – nezpevněné veřejné prostranství
značky – bílé kolečko – vstup do komerční nebo občanské vybavenosti, černá čára – rezidenční vstup



Podolí – vstupy



Doudova ulice, Podolí

Čtvrť reprezentuje nízkopodlažní bydlení v rodinných domech v zahradách. Objekty postavené převážně v třicátých letech 20. století jsou nejčastěji dvoupodlažní, občas s obytným podkrovím. Rodinné domy jsou seskupené do urbánních bloků. Všechny ulice jsou klidné, mají výrazně rezidenční charakter, část z nich je po obou stranách doplněna pásy trávy se vzrostlými stromy. Automobilový provoz je obousměrný, v profilu vozovky je rezerva na podélné parkování.

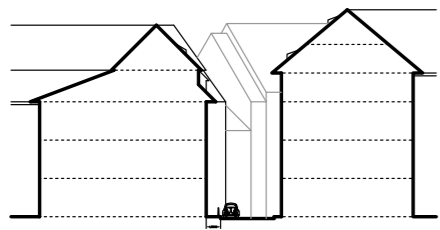
Zahrady mají středně vysoké ploty, většina z nich umožňuje vizuální propojení mezi zahradou a ulicí, některé ploty jsou ale plné nebo porostlé zelení. Vztah mezi domy a ulicí má charakter sekundární hranice, mezi samotným domem a plotem je předzahradka, která zvyšuje soukromí objektů. Jediné objekty, které těsně přiléhají k chodníku, jsou garáže.

Legenda

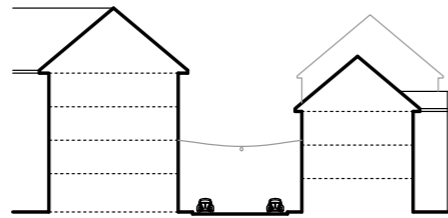
tmavě modrá – zpevněné veřejné prostranství, světle modrá – nezpevněné veřejné prostranství
značky – bílé kolečko – vstup do komerční nebo občanské vybavenosti, černá čára – rezidenční vstup



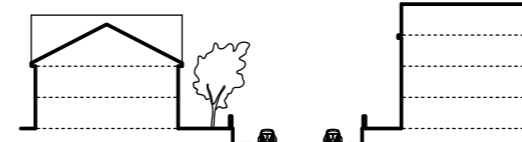
Uliční profily



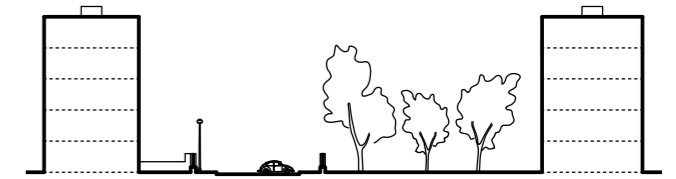
Malá Strana – Lázeňská



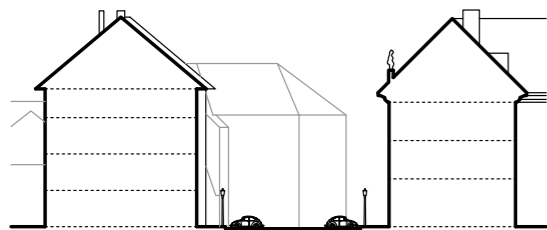
Smíchov – Na Bělidle



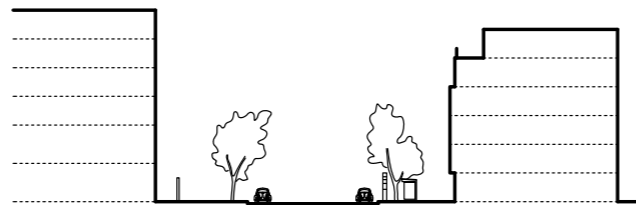
Podolí – Doudova



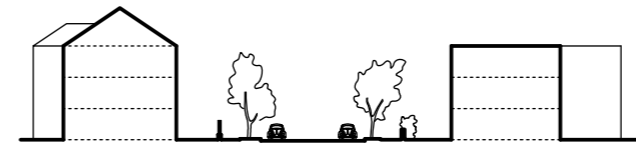
Zelená liška – Obětí 6. května



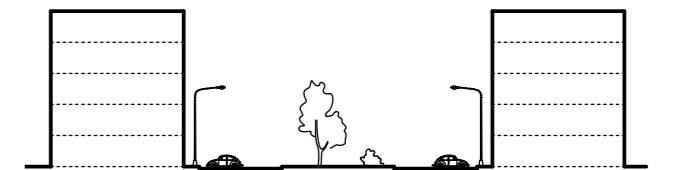
Malá Strana – Maltézské náměstí



Smíchov – Stroupežnického



Podolí – Nad Spádem



Zelená liška – Za Zelenou liškou

Fotocesta Smíchovem

Fotocesta dokumentuje přechod zástavby Smíchova z 19. století do území Anděla u centra Nový Smíchov a dál pokračování původního charakteru čtvrti. Území Nového Smíchova bylo přestavěno na počátku 21. století, jsou zde nové objekty kanceláří a obchodů. Profil ulice Nádražní v blokové zástavbě 19. století je tvořen vozovkou s tramvajovým pásem uprostřed a chodníky po stranách. Domy jsou členěné na veřejný parter a bydlení ve vyšších patrech, střechy jsou převážně sedlové. Na území Anděla se prostor pro pěší rozšiřuje do piazzety, můžeme zaznamenat vstup do metra. Veřejný prostor získává pobytový charakter, nově obsahuje stromy, lavičky, objevují se v něm dočasné stánky, pódia pro umělecké produkce atd. Zvětšuje se měřítko architektury, parter budov je v celé ploše průhledný a intenzivně komunikuje s kolemjdoucími, jsou zde umístěné kavárny, obchody a služby. Střechy nové zástavby jsou ploché. Na objektu nad stanicí metra se uplatňují výrazné prvky markýz a moderní ztvárnění podloubí. Snímky zachycují velký počet lidí okolo centra Nový Smíchov. Fotocesta pokračuje kolem rohu Anděla, který je architektonickou dominantou, a přes Plzeňskou ulici s patrnými tramvajovými kolejemi směřuje do Štefánikovy ulice. Ta má opět charakter zástavby 19. století, vozovka s tramvajovým tělesem a chodníky po stranách.





5

Urbanismus – Navrhování

Separát přednášek pro Urbanismus – Navrhování

Přednášky předmětu *Urbanismus – Navrhování* zajišťuje prof. Ing. arch. Jan Jehlík. Paralelně s přednáškami navštěvují studenti cvičení, kde zpracovávají praktickou úlohu, jejíž zadání a vybrané výstupy jsou uvedeny v dalších kapitolách. Studenti mají možnost nastudovat obsah přednášek z publikace *Rukověť urbanismu*, kterou vydalo nakladatelství Ausdruck Books v Praze v roce 2015. Přednášky rozvíjejí téma stavby města. Následující text je výběrem základních témat, kterými se kniha zabývá, a stručným přiblížením obsahu publikace. Autorem textu je prof. Ing. arch. Jan Jehlík.

Rukověť urbanismu je koncipována tak, aby bylo možné postupně poznávat problematiku ve spirále: třikrát po sobě se v oddílech Prostředí, Sídlo a Projekt opakují čtyři tematické okruhy – podmínky, předmět, vlastnosti a výklad. Vždy z jiného úhlu a přiměřeně naplní příslušného oddílu. Od obecného ke konkrétnímu, od narativního k systémovému, od ideje k realizaci. Výslednou informaci je proto možné získat jen průmětem všech těchto vrstev, protože parciální výpověď každé z nich je závislá na celkové matici.

Prostředí

Oddíl PROSTŘEDÍ se věnuje především způsobu hledání obecné odpovědi na otázky kvality urbánního

prostředí. Výchozím předpokladem je, že lidské potřeby jsou zažívány v rovině osobní, pospolitě a společenské a mají ráz duchovní, duševní a fyzický. V souladu s tím jsou obecnými požadavky na sídlo jeho obytnost, prosperita a přitažlivost.

Sídlo

Oddíl SÍDLO se věnuje především způsobům jeho utváření a uspořádání. Nejprve je na základě předchozích tezí o požadavcích na prostředí formulována základní funkce sídla ve smyslu bezpečí, komunikace a reprezentace. Bezpečí je chápáno jako pocit ochrany, vjem soukromí, uzavřenost prostředí, komunikace jako pocit sdílení, vjem veřejného, otevřenost prostředí a reprezentace jako pocit identifikace, vjem symbolického.

Následně jsou v tomto oddíle specifikovány způsoby „konstruování“ celku, resp. stavby sídla. Buď je lze organizovat kolem či podél jádra v rámci jednotlivých vývojových vrstev, nebo členit do velikostních dílů odvozených z limitů správného, fyzického a psychického obsáhnutí teritoria.

Členění sídla do dílčích prostorových jednotek umožňuje vytvořit pro konkrétní parametry relevantní

vztažné územní elementy. Kromě toho lze sídlo členit na základě identifikace, limitů a potřeb. Analýza stavby sídla rovněž zahrnuje jeho skladbu neboli kompozici, která určuje tvar a řád celku. Tvar je dán organizací hmoty, prostoru a dějů. Řád je dán organizací prostoru. Hmota a prostor organizují děje a jsou jimi zpětně samy organizovány.

Hmota sídla je organizována prostorem, principiálně prostorem veřejným. Veřejný prostor se může dále členit na prostory (či plochy) zpevněné či nezpevněné. Veřejný i neveřejný prostor může být zastavěný i nezastavěný. Z hlediska vertikálního členění (vrstvení) hmoty veřejného prostoru jej lze dělit na patu (parter), tělo (masu) a korunu (střechu). Z hlediska polohy a typu rozhraní lze veřejný prostor rozdělit na frontu, parter a prostranství.

Forma sídla vzniká vymezením vůči původnímu prostředí, ať již vůči krajině, či vůči již existujícímu sídlu. Formu můžeme popsat charakteristikou a vzájemnými vztahy tvaru, místa a typu. Podstatu tvaru můžeme specifikovat z hlediska vymezení, velikosti a orientace.

Místo (lokalizace) je spolu se záměrem základním fenoménem určujícím výsledný tvar. Kotvením (fixa-

cí) jevů se tak rozumí určení jejich pozice. Respektování historických stop a záznamů projevů lidské kultury je nezbytným podkladem pro topografii území.

Typus je „slovem v rámci příběhu“, stejně jako hmota, prostor a děje jsou jeho abecedou. Z hlediska působení a stability lze rozpoznat archetyp, typ a atyp. Základní urbanistická typologie rozeznává typy staveb, typy prostorů a typy funkcí. Podstatným fenoménem typologie je veřejná vybavenost členěná na vybavenost občanskou, dopravní a technickou.

Vzhledem k síťové povaze veřejné vybavenosti je nezbytné zvažovat hlavně její dosažitelnost. Při určování charakteru sídla či jakékoliv jeho části hledáme především všechny relevantní vztahy, u měřítka vztahy významové, u proporcí vztahy harmonizační, u vazeb vztahy životadárné. Jde o vztah mezi prvky (měřítko), o vztah prvků k celku (proporce), o vztahy tvořící celek (vazby).

Zásadním rozhodnutím v urbanismu bylo, je a vždy bude určení rozsahu a způsobu zastavění krajiny, tedy rozhodnutí o základním charakteru sídla. Intenzita užívání města přímo souvisí s jeho husto-

tu, ať již ve smyslu sociálním, či vystavěného prostředí. Principiálně se však jedná o charakter, tedy výsledně o psychologickou vazbu člověka a prostředí.

Projekt

Oddíl PROJEKT se věnuje způsobu praktického použití výše uvedeného v rámci konkrétního urbanistického navrhování. Z hlediska dynamiky proměn prostředí lze jevy i jejich projevy dělit na stabilizované, transformační a rozvojové. Z hlediska požadavků na rozvoj obce z pohledu výchozích idejí a vizí a s ohledem na reálné možnosti společenství lze rozlišovat cíle obce strategické, taktické a operační.

Vyjádření zmíněných charakteristik je založeno na těchto základních principech: vzorec obsahuje hledání, rozpoznání a pojmenování klíčových elementů sídla, resp. metodu, jak oddělit podstatné složky od podružných; struktura je dána spolupůsobením různých substruktur a elementů, v každé měřítkové vrstvě tak lze rozlišit základní prvky: hmotu, prostor a děje v rovině metastrukturální, strukturální a infrastrukturální; a rozhraní, které je územím, kde se stýkají a překrývají charakterystiky sousedících teritorií – rozhraní vymezuje, propojuje a formuje.

Literatura

JEHLÍK, Jan. *Rukověť urbanismu*. Ausdruck Books, 2015. ISBN 978-80-2609558-3

6

Urbanismus – Navrhování Zadání

Zadání cvičení

Studenti pracují ve skupinách po čtyřech. Každá skupina dostane v rámci zadání mapu se strukturou zástavby, která odpovídá konkrétní obci v České republice. Volba českých obcí vychází z předpokladu, že jde o kulturní, historické a s tím související stavební prostředí, se kterým jsou studenti nejvíce obeznámeni. Použití jakéhokoliv jiného území pro zadání vyžaduje obeznámenost s danými kulturními, sociálními a stavebními zvyklostmi.

Tato úloha v předmětu *Urbanismus – Navrhování* má na rozdíl od úlohy v předmětu *Urbanistická typologie*, která řešila analýzu území, charakter návrhu. Zadaný podklad obsahuje pouze strukturu zástavby, ostatní informace, jako jsou výškové poměry terénu, krajinné prostředí, vegetační pokryv (např. lesy, louky, pole atd.), jsou z výkresu odstraněny. Studenti nesmějí do struktury zástavby zasahovat ani žádnou plochu přidávat či odstraňovat.

Úkolem je při zachování dané struktury zástavby navrhnout urbanistické řešení obce. Cílem není co nejvíce se přiblížit skutečné podobě obce, ale navrhnout ideální řešení. Tím se rozumí řešení, kde prostory fungují očekávaným způsobem a využití objektů logicky vychází z velikosti a tvaru zastavěné plochy a umístění v rámci celé obce. Hlediska,

s nimiž studenti pracují, jsou: morfologie terénu, veřejné prostranství – tvar a rozloha, charakter veřejného prostranství, hranice intravilánu a extravilánu, velikost a tvar parcel, charakter hranice mezi veřejným prostranstvím a domy, vstupy do budov a objemové řešení vybraných míst v obci.

Studenti jsou při návrhu vybízeni k hledání podobných urbanistických vztahů v mapách na internetu, které by jim pomohly ověřit zamýšlené řešení.

Návrh urbanistického řešení obce řeší jako každý jiný návrh všechny prostorové vlastnosti komplexně. Každé rozhodnutí ovlivňuje další aspekty návrhu. Presentace návrhu je přesto organizována v samostatných schématech. Schémata pomáhají zobrazit postupné kroky vedoucí od obecného rozhodnutí o poloze veřejného prostranství přes definování jeho charakteru až po zobrazení objemových perspektiv vybraných míst.

Na závěr cvičení představí každá skupina formou prezentace řešenou obec, popíše přírodní prostředí, navrženou zástavbu i předpokládaný charakter života v obci.

7

Urbanismus – Navrhování Studentské práce

Návrh obce

Každá skupina studentů dostane mapu se strukturou zástavby, která odpovídá konkrétní obci v České republice. Mapu mají studenti k dispozici v tištěné formě i v digitální vektorové podobě pro pozdější práci na počítači.

Nejprve studenti pracují s vytištěnou mapou. Diskutují o vývoji obce a hledají původní jádro. První skici jsou ruční, studenti kreslí možné trasy hlavních cest, které obec spojují s okolními městy, přemýšlí o hlavním veřejném prostranství, definují morfologii krajiny tak, aby struktura zástavby z tvaru krajiny logicky vycházela. Pracují také s počítačem a vyhledávají mapy a letecké pohledy míst, která mají podobnou strukturu zástavby nebo se u nich nalézá obdobný krajinný prvek, s nímž počítají v návrhu, jako je například údolí, vysoký kopec, sráz a podobně. Na těchto skutečných obcích ověřují prostorové řešení zástavby a terénu.

Studenti přemýšlejí o způsobu života v obci, zvažují distribuci vybavenosti, jako je škola, městský úřad, knihovna, prodejna potravin, pošta, hospoda, hřiště. Hledají náplň pro výjimečně rozsáhlé nebo uspořádané stavby. Definují areály či stavby zvláštního provozu, jakými mohou být pila, mlýn, pivovar nebo zemědělské družstvo. Při této příležitosti dis-

kutují o možnosti revitalizace starých objektů pro nové využití, původní statek například označí jako kulturní centrum a muzeum. Pro život obce je velmi důležitá hromadná doprava, součástí návrhu je tak i rozložení zastávek autobusu nebo vlaku.

Velkou pozornost věnují studenti určení charakteru veřejného prostranství. Přemýšlejí, kde jsou cesty, vozovka nebo dlažba, a kde je naopak tráva. Jakmile je návrh načrtnut na papíře, studenti jej převedou do exaktní podoby v počítačovém zpracování. Často je přitom potřeba udělat drobné úpravy, protože přesnost počítače odhalí nereálné nebo nelogické řešení. Příkladem jsou příliš malé, nebo naopak příliš velké šířky vozovky, malé poloměry zatočení, nevyhovující rozměry náměstí apod. Současně mají studenti možnost změřit vzdálenosti, které navrhují, a porovnat je s reálnými místy, která skutečně znají. Posledním krokem je navržení několika řezů, pomocí nichž jsou v největším detailu znázorněna řešení přechodu mezi domy a veřejným prostranstvím, výška a charakter plotu, výškové úrovně terénu, hmotové řešení objektů, případně zeleň ve veřejném prostoru. Jednotlivé výkresy prezentuje každá skupina odděleně, dva příklady jsou uvedeny v následující kapitole jako návrh obce A a obce B.



Struktura zástavby

Obec A – Struktura zobrazuje konkrétní, existující obec na území České republiky. Zástavba má lineární charakter, ve východní části je patrné centrální uspořádání domů okolo návsi. Na samém východním cípu je několik rozsáhlejších objektů, na opačné straně, na západním kraji, je shluk větších objektů obdélníkového půdorysu.

Legenda

černá – zastavěná plocha budov



Legenda
černá – zastavěná plocha budov
šedá – vodní plochy

Přírodní podmínky

Obec A se rozkládá na rovinném terénu nad mírným jižním svahem. Jejím územím protéká potok, na kterém jsou dva malé rybníky. Západní rybník leží obklopen zástavbou, menší rybník na jihu se nachází mimo zastavěnou část obce.

Při severní straně obce vede železniční trať.



Legenda

černá – zastavěná plocha budov, bílá – neveřejné prostranství, modrá – veřejné prostranství
šedá – vodní plochy, černá čára – hranice intravilánu

Veřejné prostranství

Obec A má dvě části, každá se rozkládá v okolí návsi. Obě návsi jsou propojené cestou, která prochází celou obcí. Dolní náves je historicky starší, je na ní kostel a v jejím okolí je soustředována většina veřejné a komerční vybavenosti. Horní náves neobsahuje žádné služby, všechna stavení okolo jsou čistě obytná. Na horní náves navazuje areál zemědělského družstva a dál pak cesta pokračuje do polí. Hlavní cesta, která obec propojuje se sousedním městem, zatáčí za kostelem doprava, mezi rodinné domy. Před výjezdem z obce ještě mine hřbitov a dále pokračuje mezi poli a pastvinami.

Obec je napojena na železniční dopravu, dráha ale neproniká do centra obce, nýbrž vede po jejím okraji. Okolo železniční zastávky se vytvořilo malé lokální centrum s hospodou, kde se setkávají místní obyvatelé. Obcí projíždí linka meziměstského autobusu. Zastávka je na dolní návsi, vedle kostela.

Obcí protéká potok, který v oblasti horní návsi vytváří rybník, jinde tvoří přirozenou hranici mezi zastavbou a okolní krajinou.



Legenda

světle modrá – zpevněné veřejné prostranství, šedá – vodní plochy, černá čára – hranice intravilánu

Cesty a parky

Obec A je malá a neobsahuje významnější veřejnou zeleň v podobě parků. V okolí je dostatek lesů, luk a polí, které umožňují vizuální zážitek volného prostoru a současně je lze využívat k rekreaci. Obě návsi mají zpevněný povrch, na němž se mohou odehrávat různé obecní události, jako je trh, vánoční oslavy, ale i běžný každodenní pohyb obyvatel.

Na horní návsi se nachází rybník a několik stromů, které poskytují stín a představují lokální centrum. Na dolní, hlavní návsi rostou dva stromy – staré památné lípy.



Legenda

světle modrá – zpevněné veřejné prostranství, šedá – vodní plochy, černá čára – hranice intravilánu

Život v obci

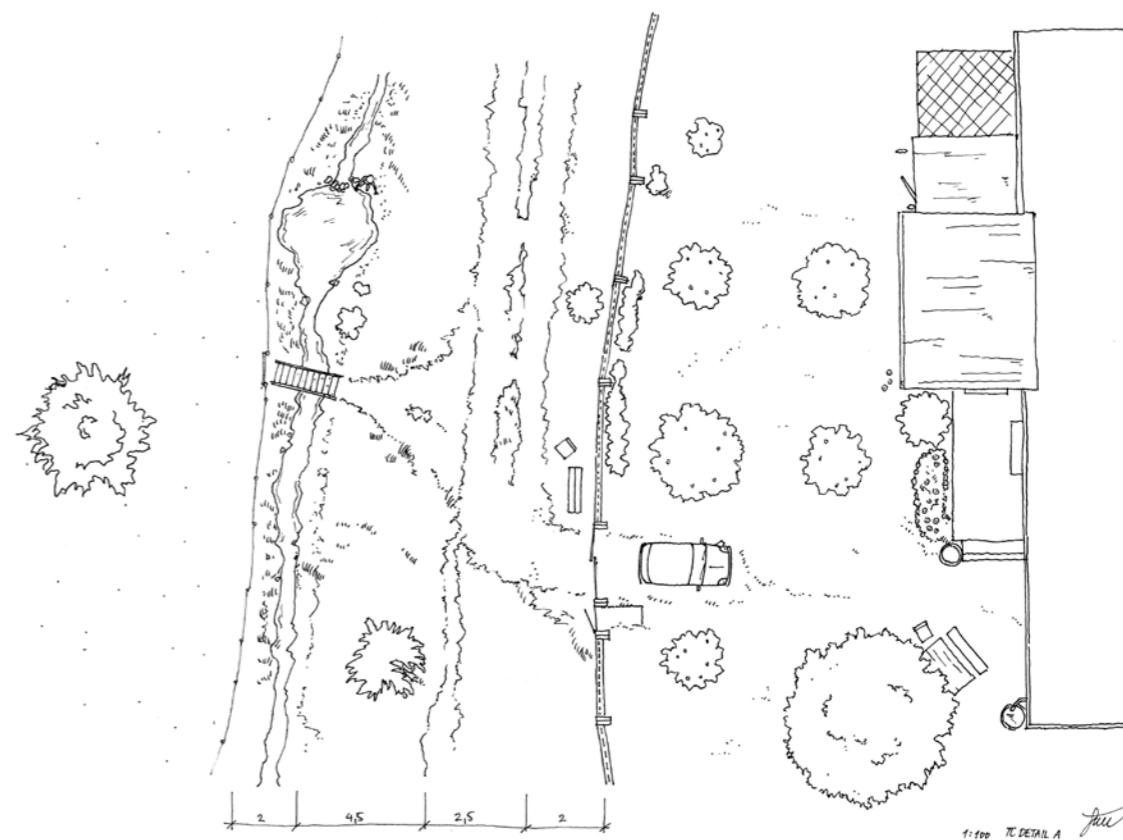
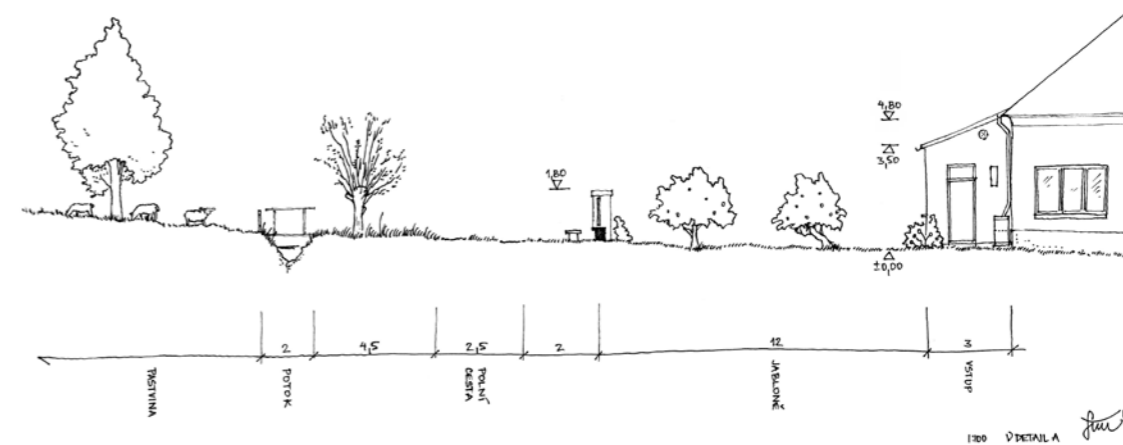
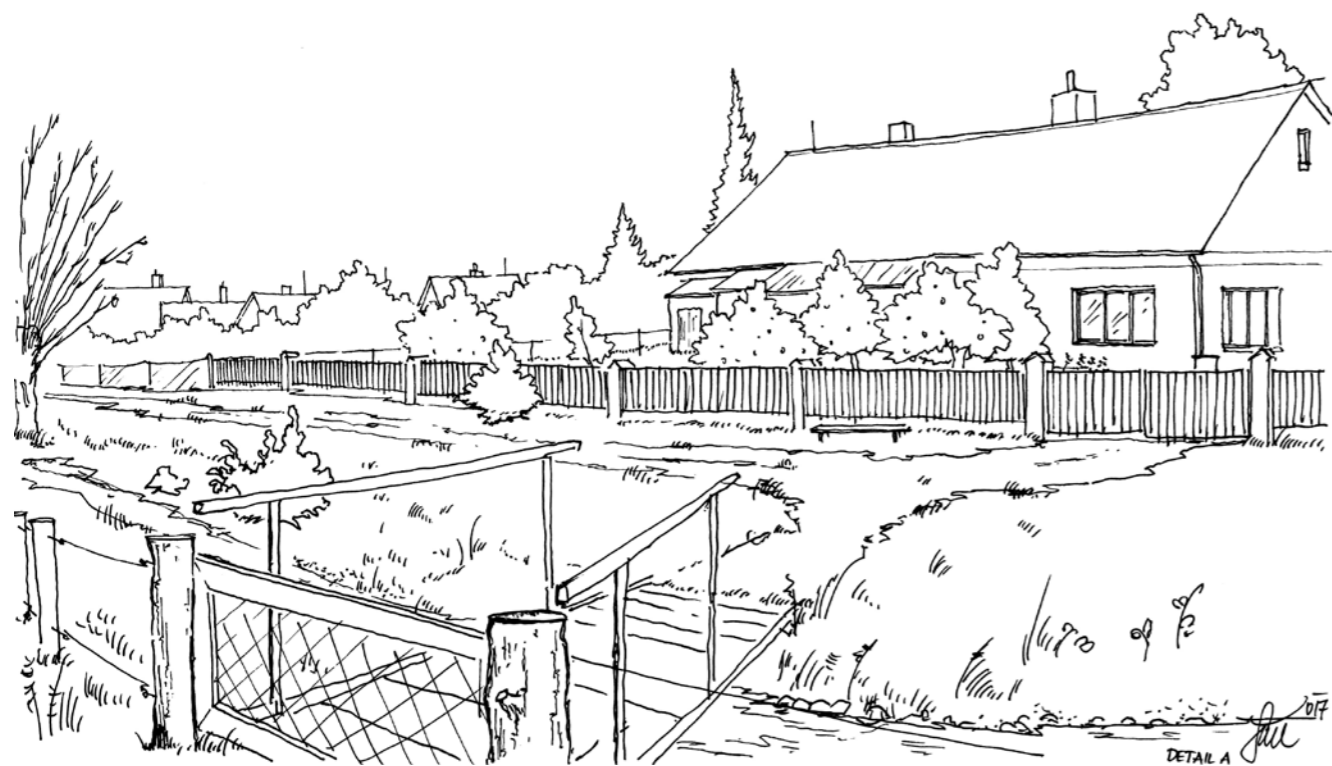
Obec A má 110 obývaných domů a 420 obyvatel. Vzhledem k malé velikosti obsahuje jen základní občanskou vybavenost. Mateřská škola slouží i dětem z okolních obcí, naopak místní děti dojíždějí do sousední obce do základní školy. Knihovna, praktický lékař nebo lékárna jsou dostupné hromadnou dopravou v nedalekém městě.

Vesnický společenský život se odehrává zejména na obou návších, na sportovišti a v hospodě. Obec poskytuje pracovní příležitosti v dřevařské pile a zemědělském družstvu. Moštárna, stejně jako potravinářství a hospoda jsou rodinné podniky.

- 1 zemědělské družstvo
- 2 moštárna
- 3 hřbitov
- 4 potravinářství
- 5 hospoda
- 6 kostel
- 7 sportoviště
- 8 nádraží
- 9 pila
- 10 mateřská škola

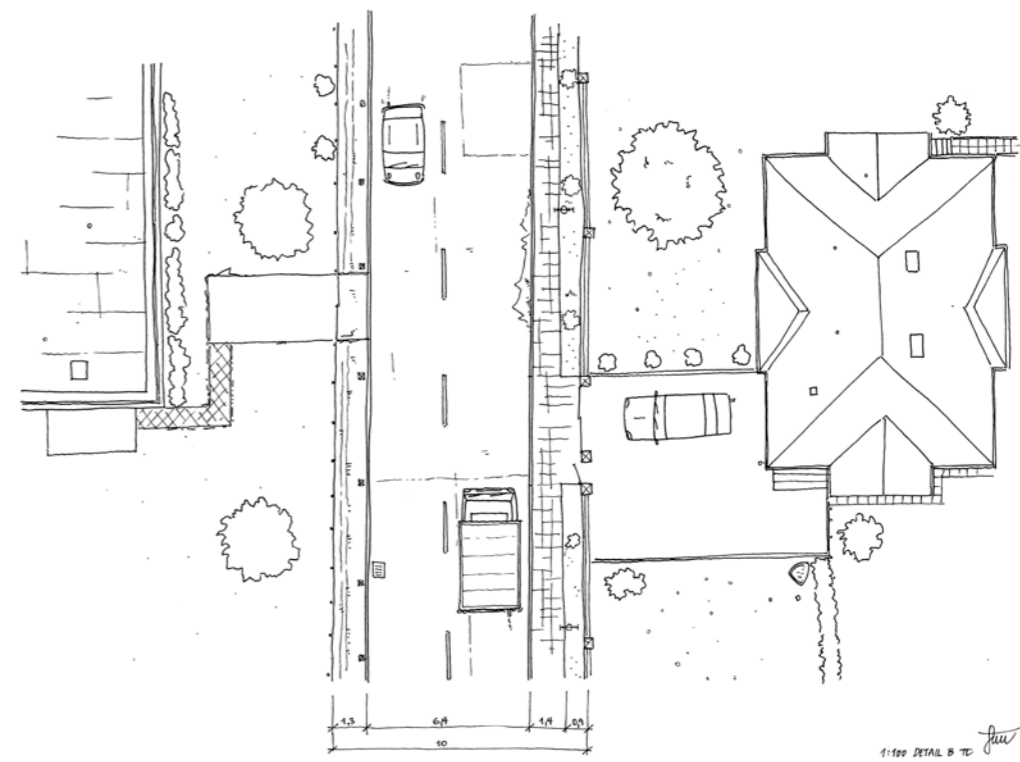
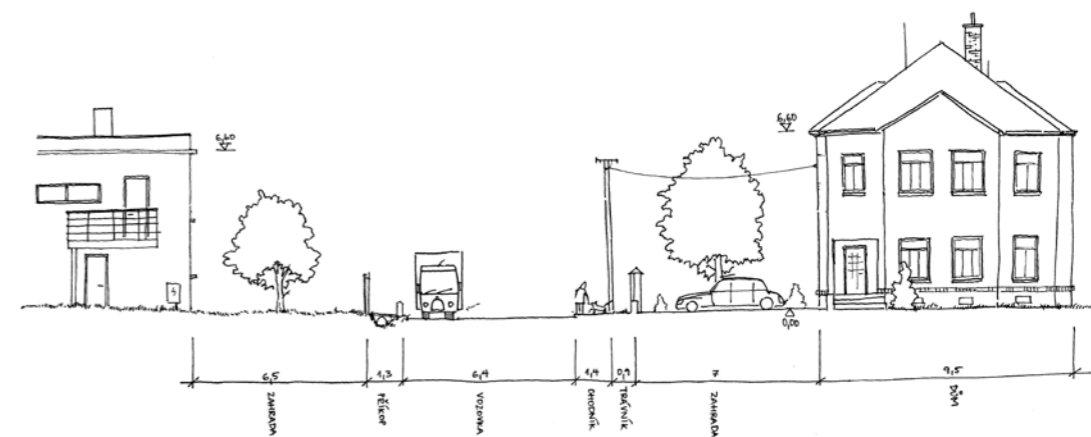
Cesta u potoka

Dům leží na konci obce, je přístupný z cesty, která vede na hranici mezi obcí a krajinou. Cesta odbočuje k plotu, za kterým je ovocná zahrada. Plot je plaňkový s nízkou zděnou podezdívkou. Souběžně s polní cestou teče potok, přes který je dřevěný můstek. Za potokem je pastvina.



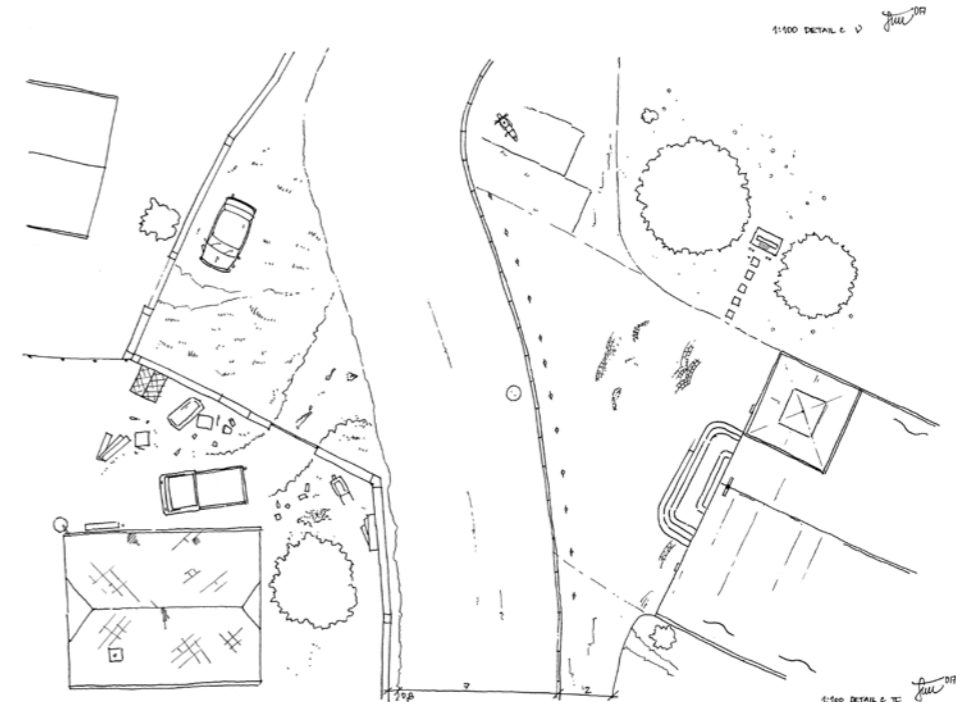
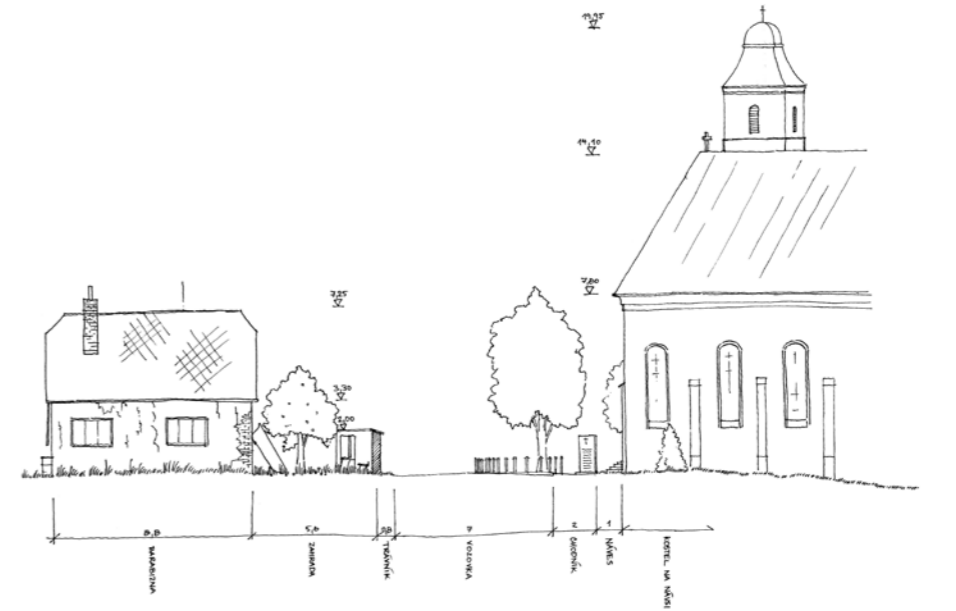
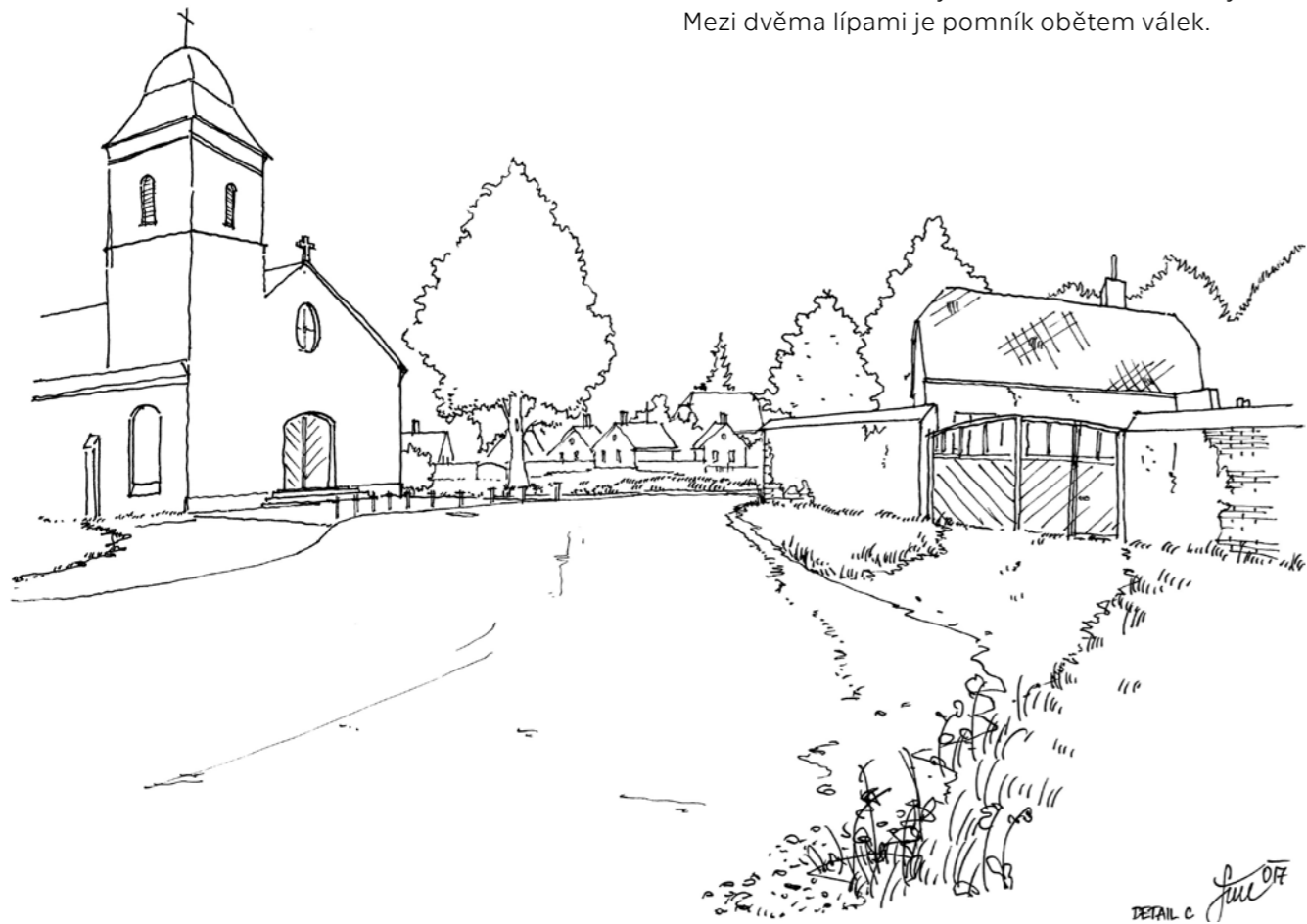
Hlavní cesta

Hlavní ulice propojuje sídlo se sousedními obcemi. Je obklopená rodinnými domy v zahradách. Chodník přiléhá jen k jedné straně vozovky. Na druhé straně je malý příkop, který odvádí dešťovou vodu. Přístup na pozemky vede přes malé můstky.



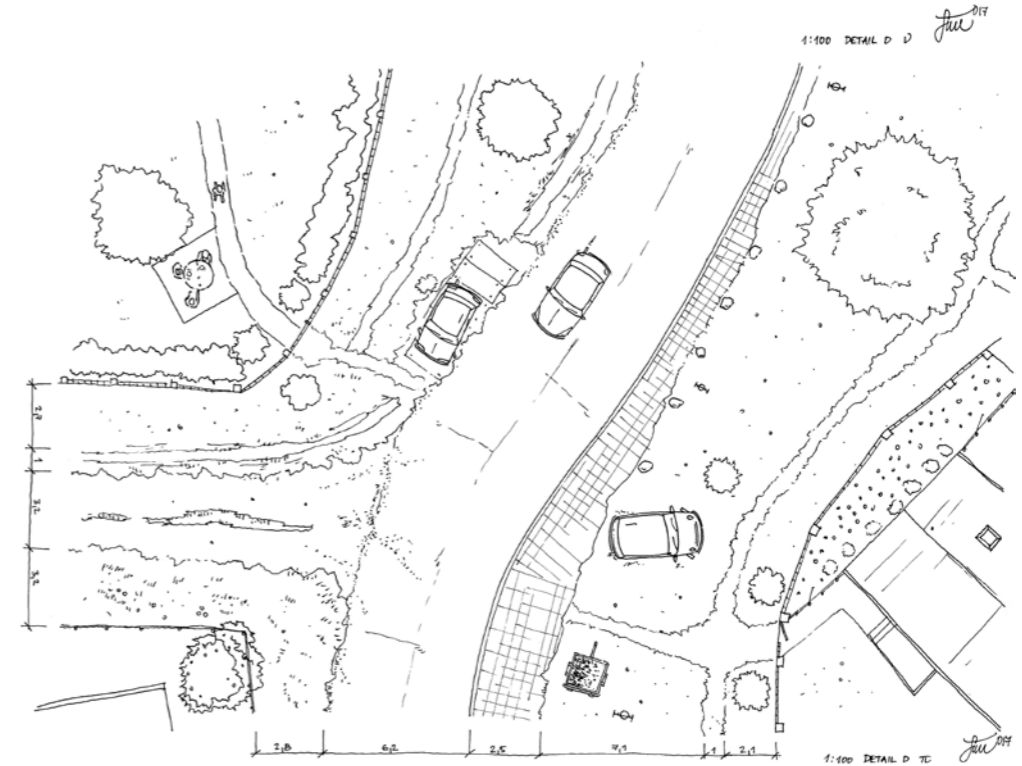
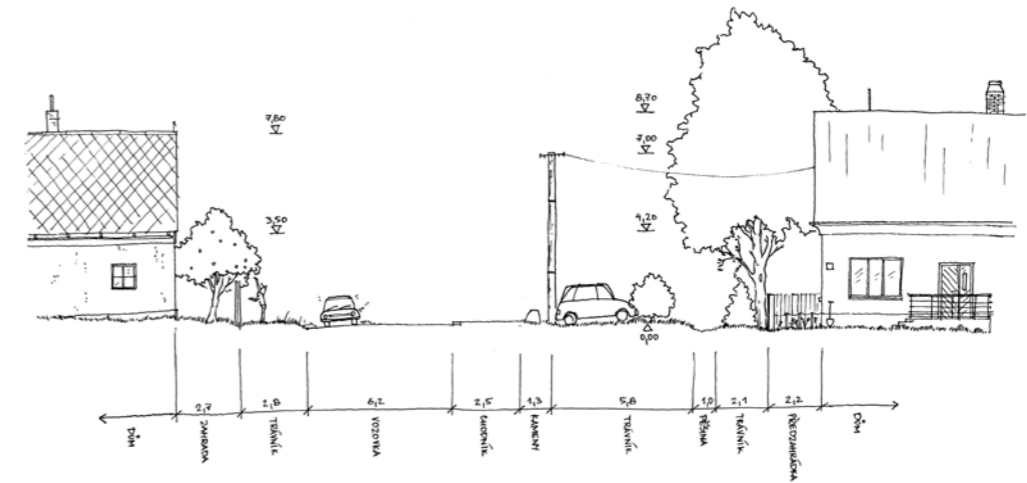
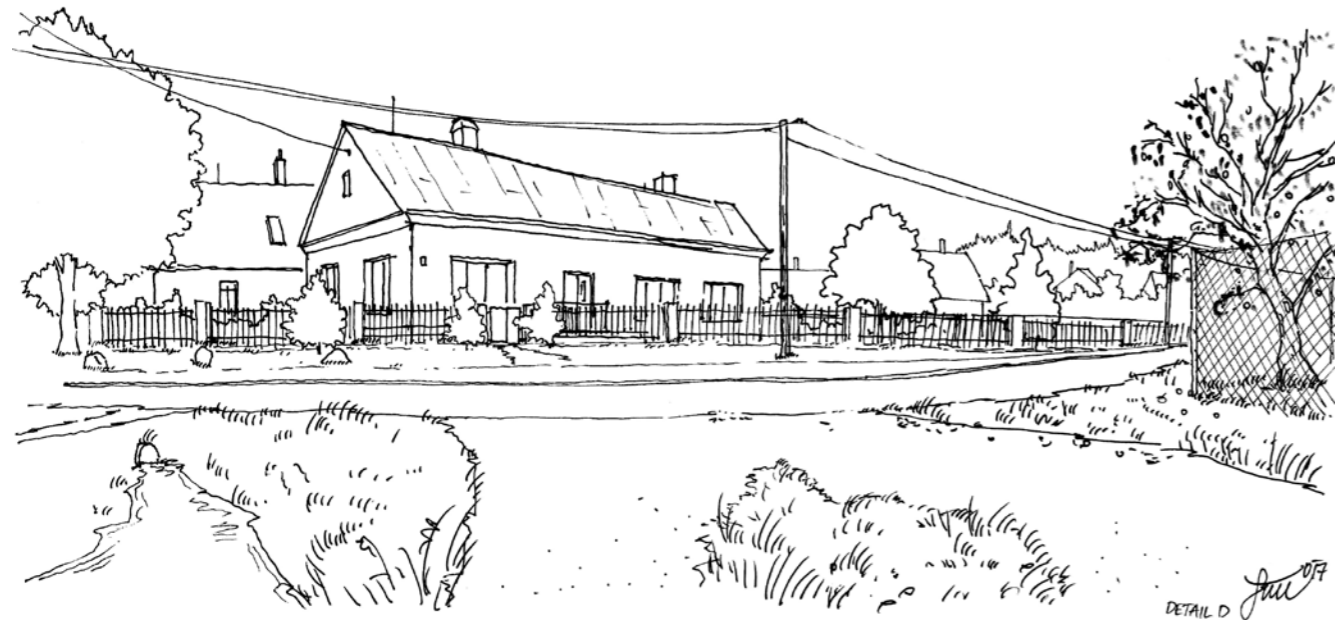
Dolní náves

Na dolní návsi stojí kostel s hlavním vstupem orientovaným na malý předprostor, který slouží pro shromažďování věřících i jako místo setkávání obyvatel. Mezi dvěma lípami je pomník obětem válek.



Horní náves

Horní náves je klidné místo, kde se setkávají sousedé a hrají si děti. Doprava je tu minimální, v době sklizně tudy projíždí zemědělská technika.





Legenda

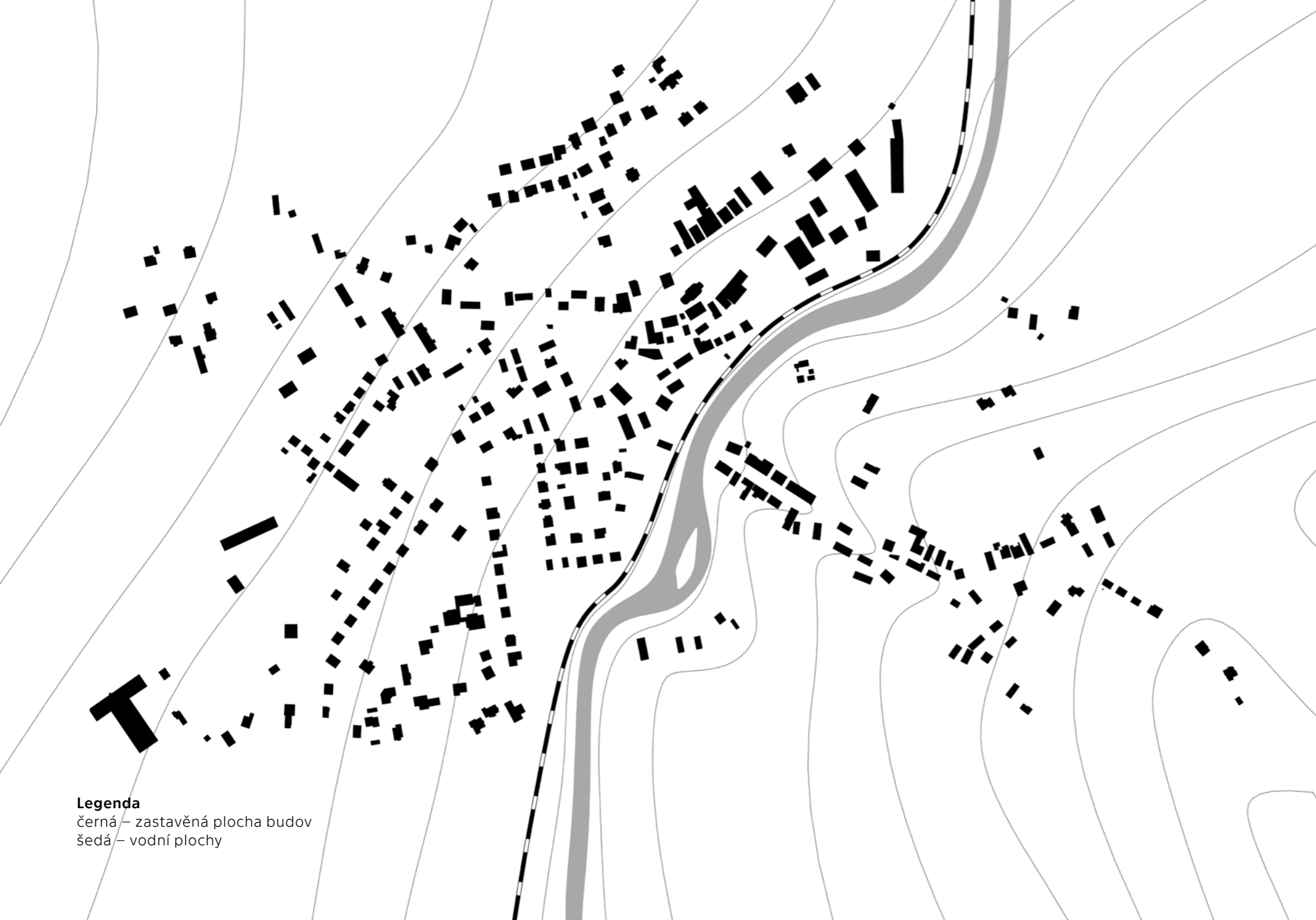
černá – zastavěná plocha budov

Struktura zástavby

Obec B – Zadaná struktura zobrazuje konkrétní, existující obec na území České republiky.

Obec B tvoří relativně kompaktní útvar, pouze v jihovýchodní části vybíhá výraznější rameno zástavby. Struktura se skládá převážně z menších objektů, jen na severovýchodním a jihozápadním okraji se nachází plošně rozsáhlejší zástavba.

V centru obce je volný prostor, který obklopují domy. Zástavba je směrem k hraně obce organizovaná v liniích kopírujících zřejmě síť cest. Na západním kraji můžeme rozeznat solitérní zástavbu pravděpodobně hromadného, rezidenčního charakteru.

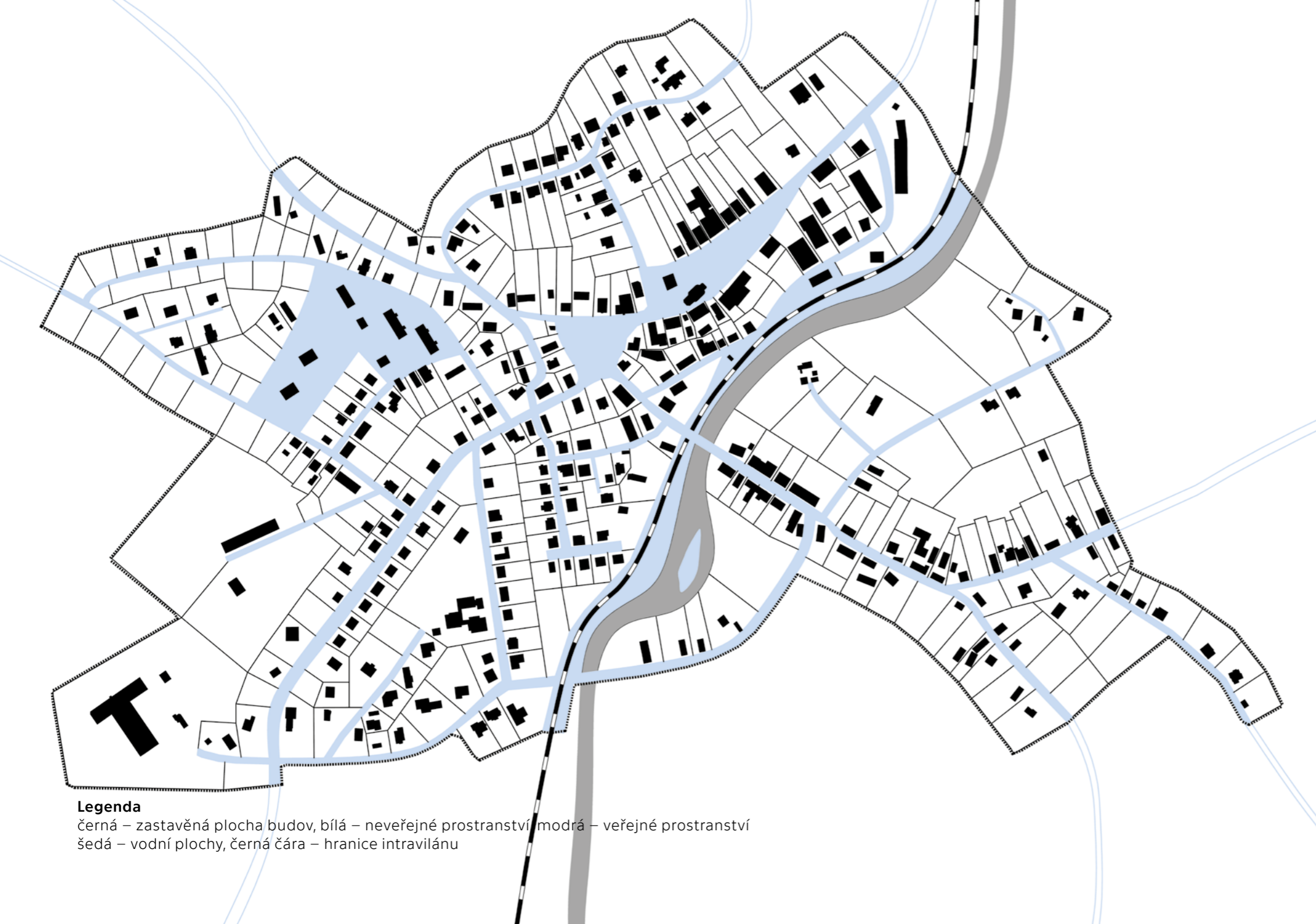


Legenda

černá – zastavěná plocha budov
šedá – vodní plochy

Krajina

Obec B – Mezi kompaktnější strukturou obce a vyběhajícími rameny zástavby prochází údolí. Jím protéká řeka, která obsahuje malý ostrov. Hlavní část obce leží na levém břehu řeky. Na východní straně obce se terén svažuje k řece a zástavba je vedena po spádnicí.



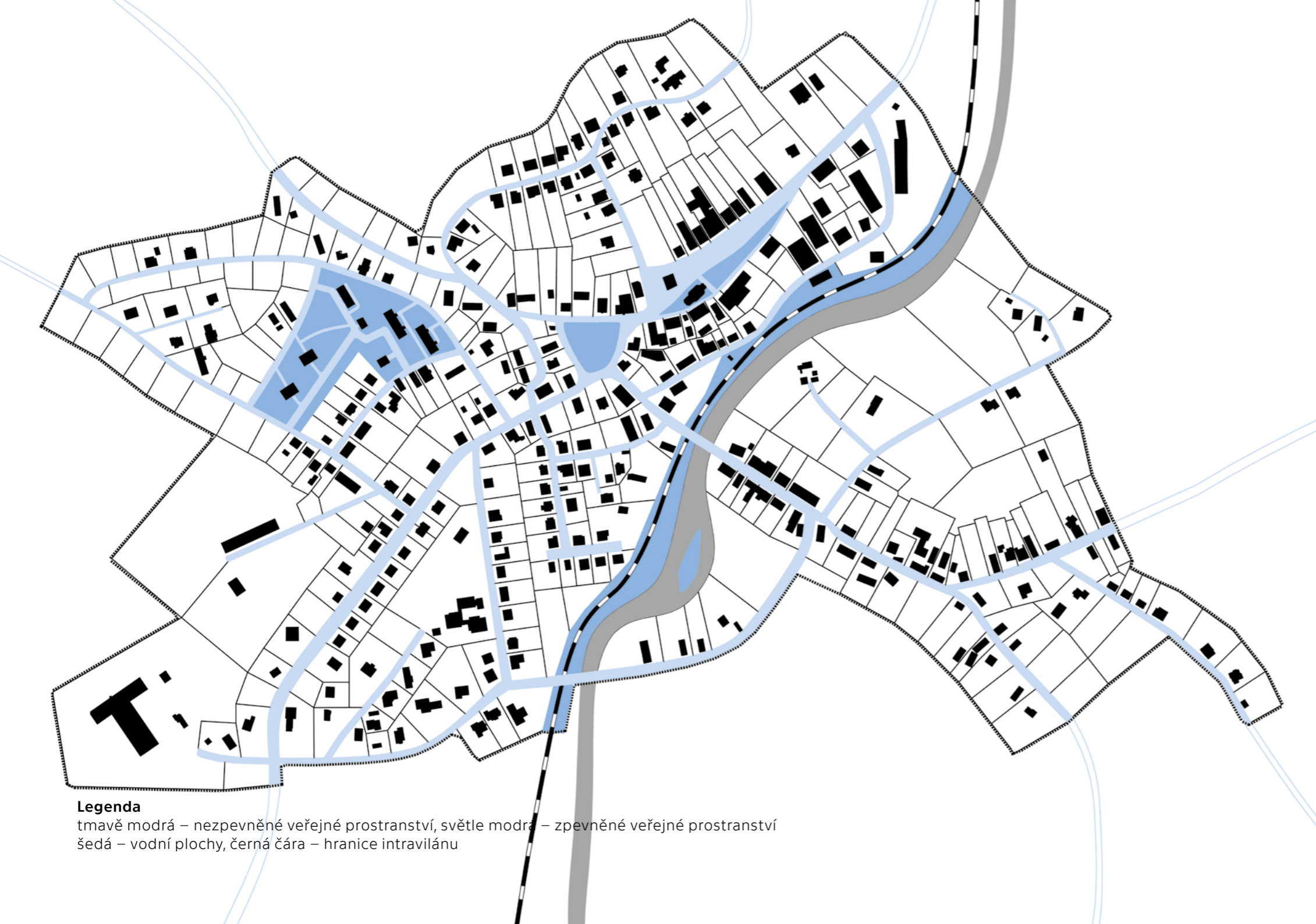
Legenda

černá – zastavěná plocha budov, bílá – neveřejné prostranství, modrá – veřejné prostranství
šedá – vodní plochy, černá čára – hranice intravilánu

Veřejné prostranství

Obec B – Veřejné prostranství má podobu ulic, návsi a volného prostoru v místě modernistického sídliště. Podél řeky vede pěší cesta obklopená pásem parkově upravené zeleně. Vedle cesty na náspe je umístěna železniční trať, která spolu s řekou rozděluje obec na dvě části.

Hlavní ulice prochází obcí od severovýchodu na jihozápad, protíná hlavní náves obklopenou podélnými domy se štítovou orientací a s kostelem uprostřed, vede skrz další centrální prostor a směřuje ven ze sídla. Druhou důležitou ulicí je spojnice, která propojuje pravobřežní a levobřežní části obce. Jejím významným prvkem je most přes řeku v údolí. Některé ulice mění za hranicemi intravilánu svůj charakter a pokračují jako lesní nebo polní cesty.



Legenda

tmavě modrá – nezpevněné veřejné prostranství, světle modrá – zpevněné veřejné prostranství
šedá – vodní plochy, černá čára – hranice intravilánu

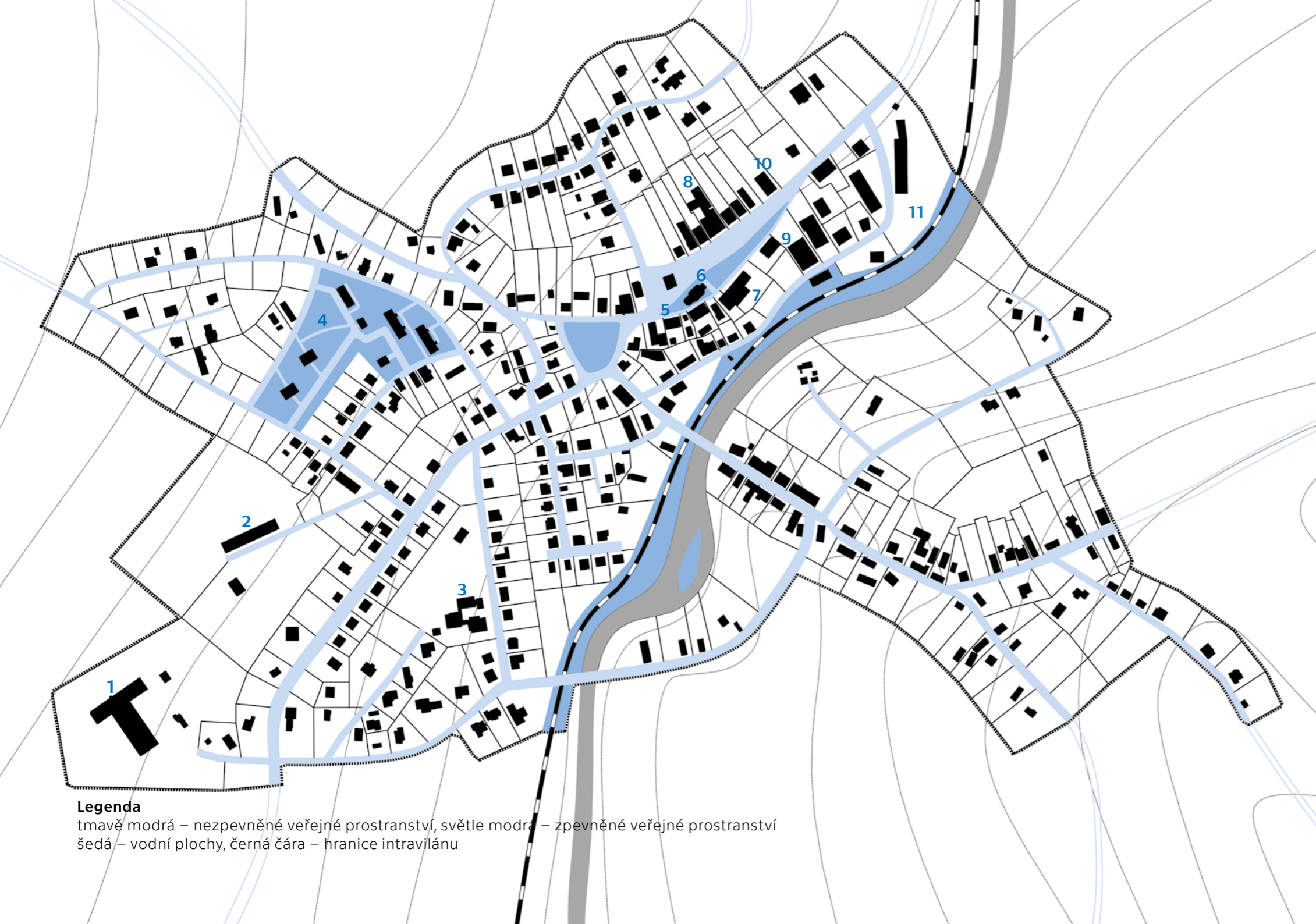
Cesty, parky, zeleň

Obec B – Náves s kostelem je rozdělena na dvě části, které se liší materiálem povrchu. Západní částí prochází vozovka, její okolí je zpevněné a slouží pro setkávání obyvatel, pořádání trhů, vánočních oslav a podobných společenských událostí. Část před kostelem je doplněna o travnaté plochy, které tomuto místu dodávají komornější a klidovější charakter. Osa dlážděné cesty, která vede kolmo na fasádu kostela, je lemována stromy.

Menší náves je tvořena převážně travnatou plochou se zpevněnými plochami okolo domů. Tento prostor slouží zejména pro hry a volný pohyb dětí.

Mezi bytovými domy okolo modernistické zástavby je volný travnatý prostor. Toto místo je doplněno o dvě dětská hřiště, a je proto poměrně hodně využíváno dětmi nejen z bezprostředního okolí.

Pás zeleně podél řeky je řešen pro pohledové uplatnění, je zde kosená tráva, nízké keře a stromy. Řeka má přirozené břehy a v době zvýšené hladiny vody je část břehu zaplavována.



Legenda

tmavě modrá – nezpevněné veřejné prostranství, světle modrá – zpevněné veřejné prostranství
šedá – vodní plochy, černá čára – hranice intravilánu

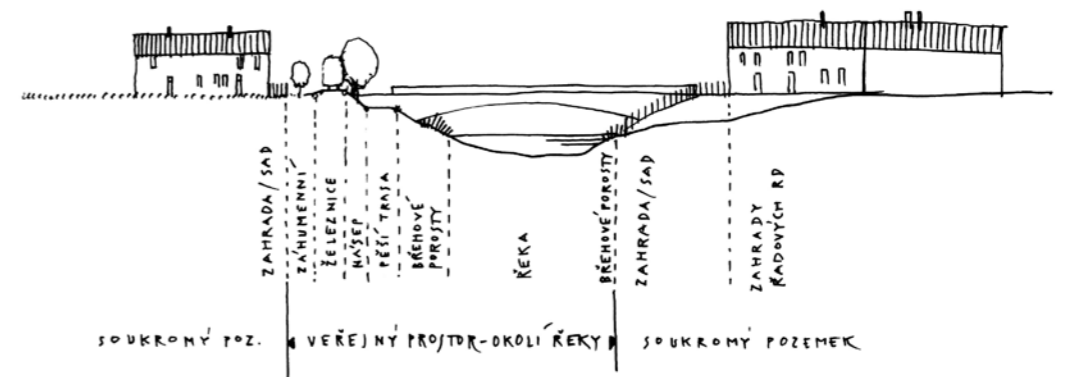
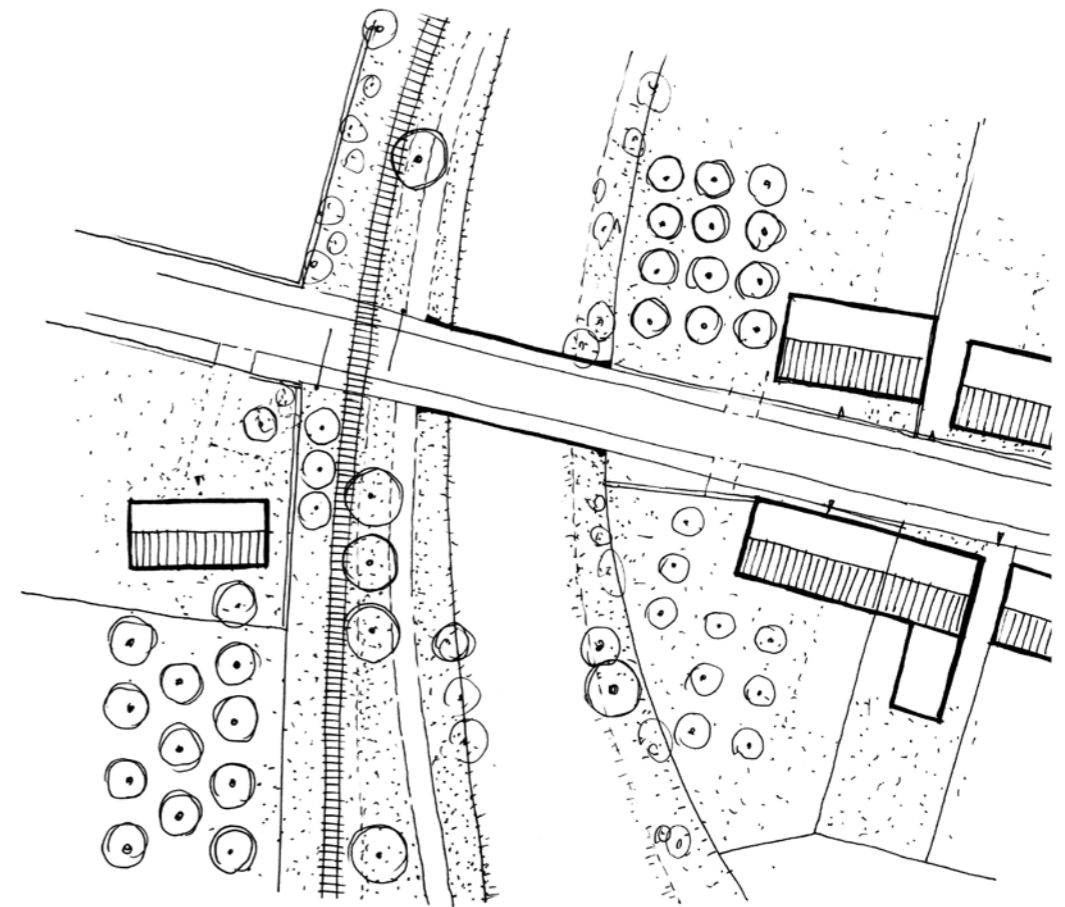
Život v obci

Obec B má 230 obytných domů a 1050 obyvatel. Jádrem obce tvoří hlavní náves, na které je kostel, prodejna potravin, hospoda, kulturní dům a radnice. V jednom z původních domů na kraji návsi je dnes muzeum. Obec zřídila na svém území základní a mateřskou školu. Mateřská škola je umístěna v rozsáhlé zahradě v pavilonovém objektu z druhé poloviny 20. století. Je obklopena rodinnými domy. Základní škola je situována na okraji obce, ale výhodou je rozlehlá zahrada a hřiště, které jsou v odpoledních hodinách využívány místními sportovními organizacemi. Na samých krajích obce je areál zemědělského družstva a prodejna stavebního materiálu. Drobné služby jako kadeřnictví nebo kosmetika jsou umístěné v rodinných domech.

- 1 zemědělské družstvo
- 2 základní škola
- 3 mateřská škola
- 4 sídliště
- 5 radnice
- 6 kostel
- 7 potraviny
- 8 kulturní dům
- 9 hospoda
- 10 muzeum
- 11 prodejna stavebního materiálu

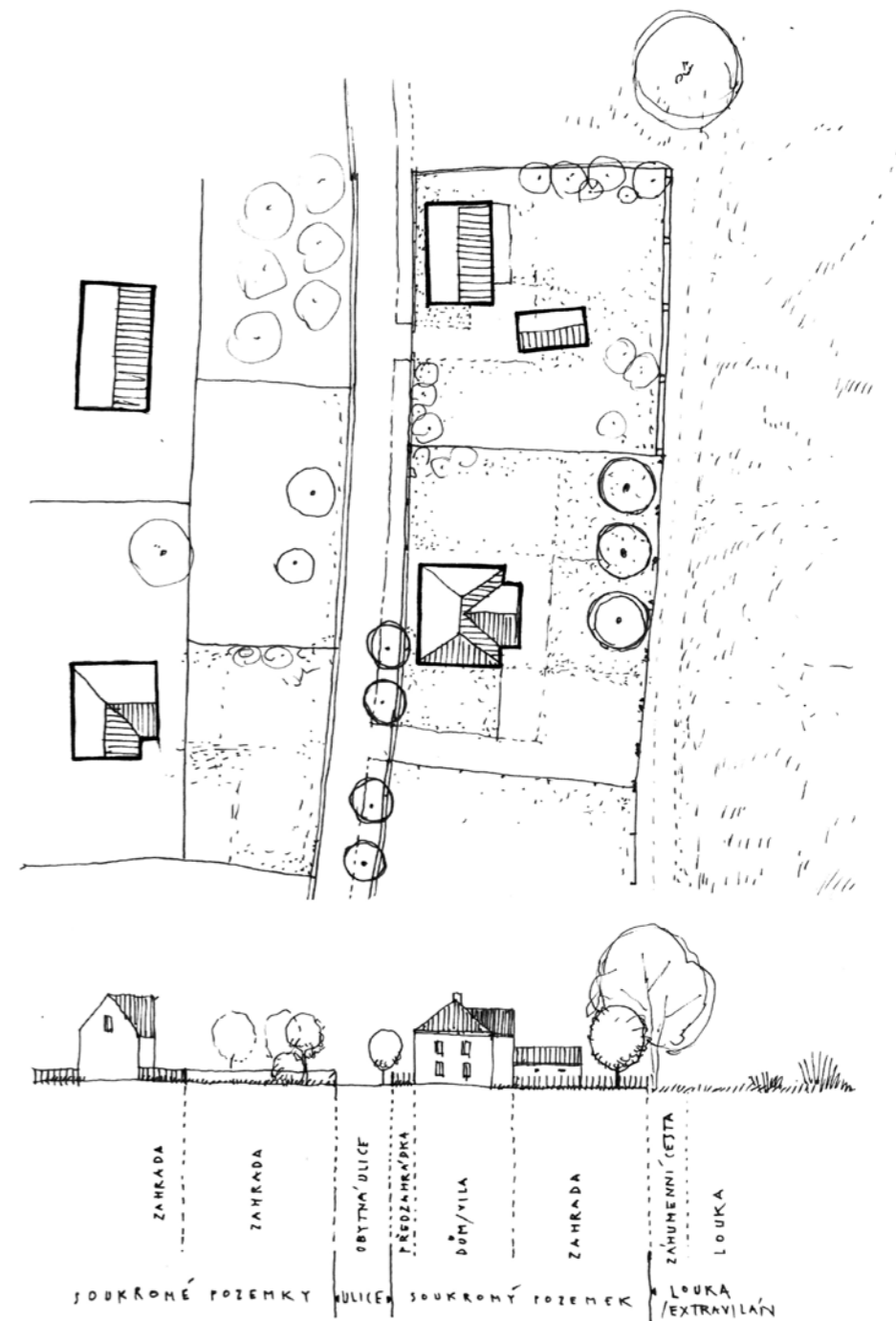
U řeky

Podél řeky vede cesta. Na násypu podél cesty je železniční trať. Cesta je využívána pro rekreaci, lidé tu venčí psy nebo sem chodí běhat.



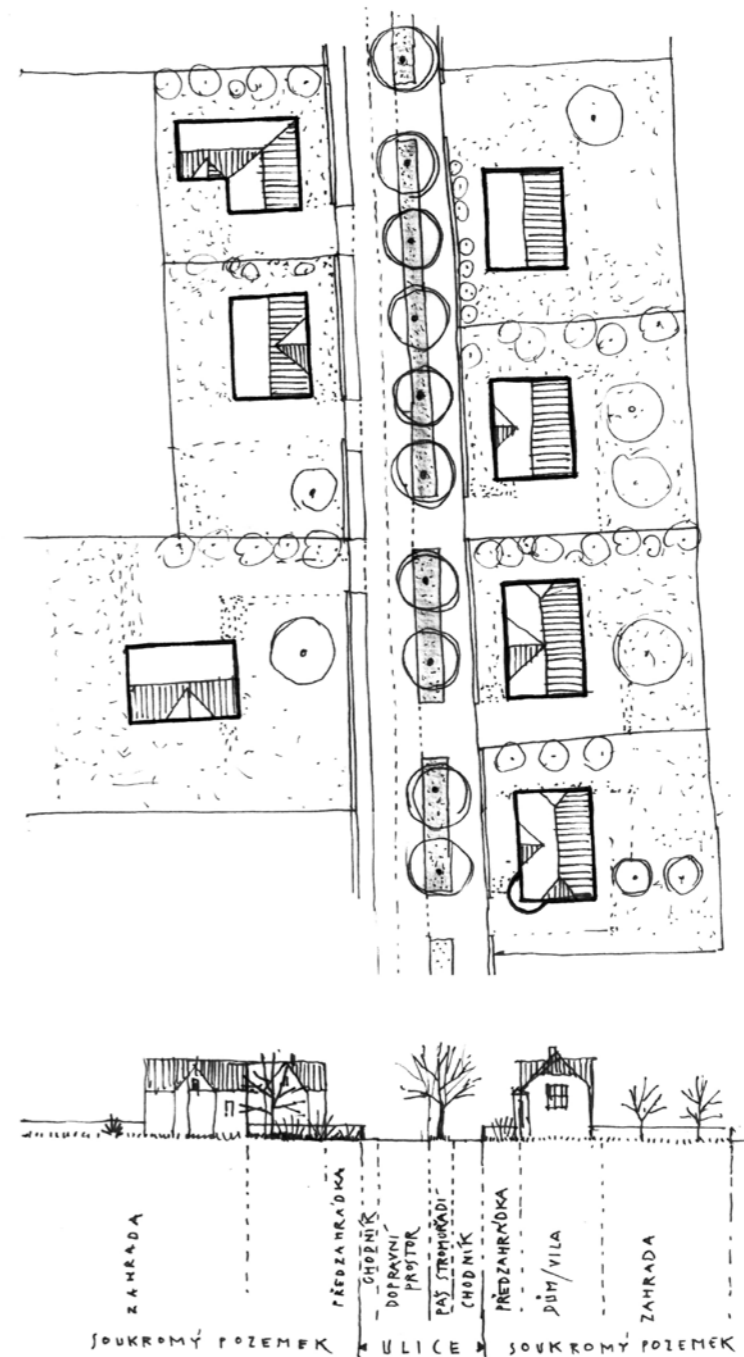
Humna

Přechod mezi obcí a krajinou je tvořen plaňkovými nebo pletivovými ploty. Ploty oddělují zahrady rodinných domů od sousedních luk a pastvin. Oplocení je vysoké přibližně 1,5 metru a umožňuje vizuální propojení zástavby obce s volnou přírodou.



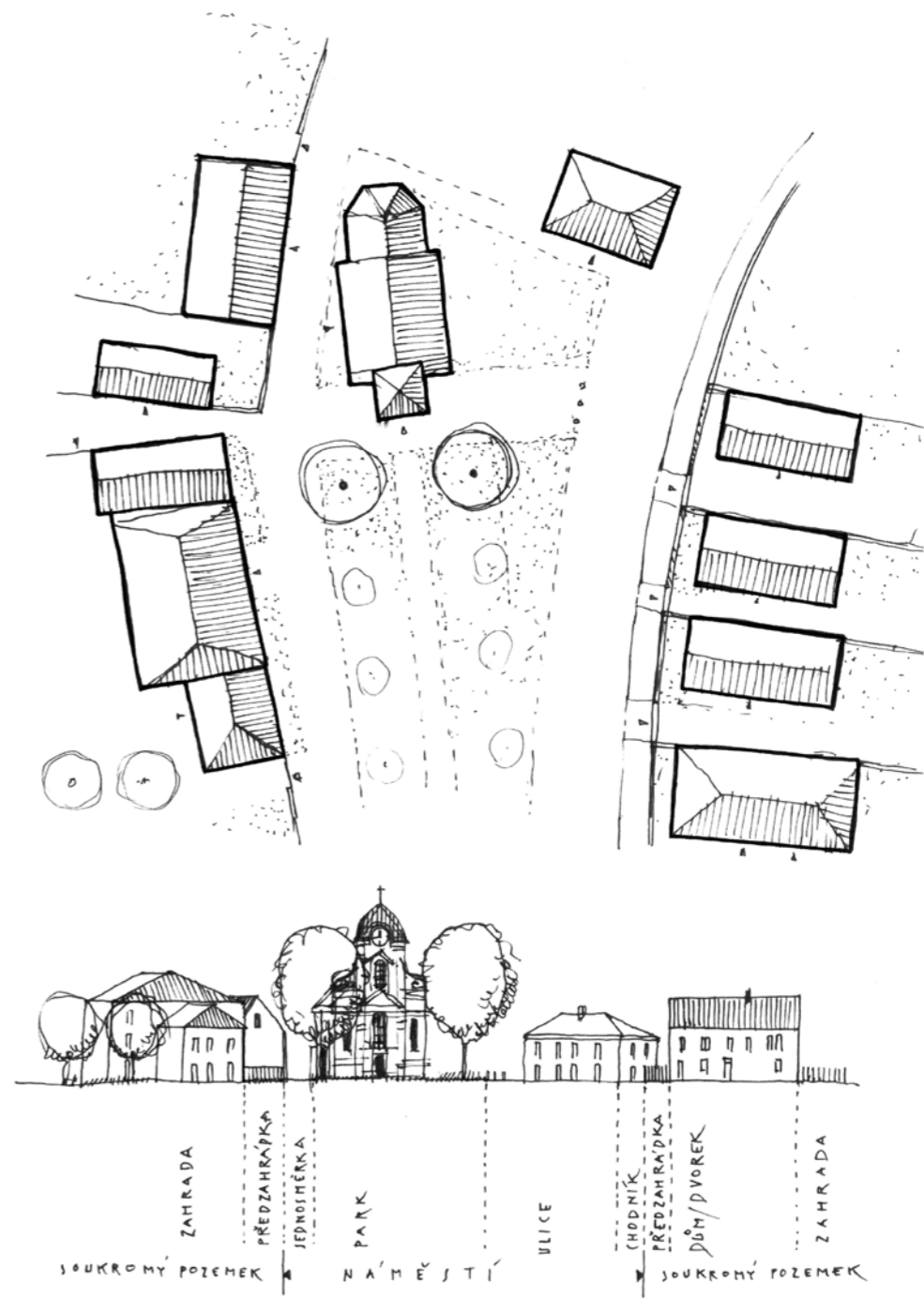
Ulice

Klidná ulice mezi zástavbou rodinných domů. Ulice má po obou stranách chodník, při jedné straně vede pás trávy se stromy. Domy jsou umístěny v zahradě, od ulice je dělí předzahrada.



Centrum

Jádro obce tvoří trojúhelníková náves. Přiléhá ke komunikaci, která prochází celou obcí a spojuje ji s okolními sídly. Návsí dominuje kostel, ke kterému vede pěší cesta, lemovaná vzrostlými stromy.





8 | Vyučující

Ing. arch. Jana Zdráhalová, Ph.D.

V roce 2003 absolvovala Fakultu architektury ČVUT v Praze. Na FA ČVUT pokračovala v doktorském studiu pod vedením prof. Ing. arch. Miroslava Bašeho. Od roku 2008 je odbornou asistentkou v Ústavu urbanismu FA ČVUT. Vede cvičení pro předměty *Urbanismus – Prostředí a Urbanismus – Navrhování* a je asistentkou v ateliéru doc. Ing. arch. Jiřího Klokočky. V letech 2011–2013 zpracovávala výzkumný projekt podporovaný grantovou agenturou České republiky na téma Sémantika městského prostředí. V letech 2011–2018 byla spolukoordinátorkou workshopu Residential Buildings and Architectural Design, pořádaného organizací European Network for Housing Research (ENHR). Od roku 2018 vede spolu s Hélène Bélanger z Québecké univerzity v Montrealu (Kanada) v organizaci ENHR workshop Residential Environment and People.

Od roku 2014 je na FA ČVUT koordinátorkou doktorského studia a každoročně organizuje Týden vědy a výzkumu – setkání doktorských studentů FA ČVUT, jejich školitelů a externích hostů.

Ing. arch. Jan Sedlák

V roce 1977 absolvoval Fakultu architektury ČVUT v Praze. Do roku 1992 pracoval v SURPMO Praha jako vedoucí ateliéru Pražské památkové rezervace, později byl hlavním specialistou ústavu pro urbanismus. Od roku 1992 má vlastní projekční ateliér. Od roku 1993 vede na FA ČVUT ateliér v Ústavu navrhování. Zaměřuje se na strategické, územní a regulační plány měst, programy regenerace, úpravy především pražských veřejných prostorů, modernizace čtvrtí 19. století a regenerace sídlišť.

prof. Ing. arch. Jan Jehlík

V roce 1985 absolvoval Fakultu architektury ČVUT v Praze. V letech 1985–1991 pracoval ve Stavoprojektu Ústí n. L., v letech 1991–1996 působil jako vedoucí odboru rozvoje Magistrátu města Ústí n. L. Od roku 1996 má vlastní firmu Jan Jehlík architektonická kancelář. Od roku 2007 je vedoucím Ústavu urbanismu FA ČVUT v Praze. V letech 2013–2015 byl hlavním řešitelem výzkumné práce Metodika zadávání územních plánů, od roku 2016 je hlavním řešitelem projektu NAKI II Původ a atributy památkových hodnot historických měst České republiky. Od roku 2010 je hlavním organizátorem každoroční konference Inventura urbanismu, kterou pořádá Ústav urbanismu FA ČVUT.

