



**ČESKÉ VYSOKÉ UČENÍ TECHNICKÉ V PRAZE**  
**FAKULTA DOPRAVNÍ**

Pavel Příbyl

**Studie zklidňování dopravy v obci Zdiby**

**Bakalářská práce**

**2019**



**K612..... Ústav dopravních systémů**

**ZADÁNÍ BAKALÁŘSKÉ PRÁCE**  
(PROJEKTU, UMĚLECKÉHO DÍLA, UMĚLECKÉHO VÝKONU)

Jméno a příjmení studenta (včetně titulů):

**Pavel Příbyl**

Kód studijního programu a studijní obor studenta:

**B 3710 – DOS – Dopravní systémy a technika**

Název tématu (česky): **Studie zklidňování dopravy v obci Zdiby**

Název tématu (anglicky): Study of Traffic Calming in the Village Zdiby

**Zásady pro vypracování**

Při zpracování bakalářské práce se řiďte osnovou uvedenou v následujících bodech:

- analýza současné organizace dopravy v daném urbanizovaném území
- provedení a vyhodnocení dopravního průzkumu zaměřeného na základní dopravně inženýrské charakteristiky (intenzita, rychlosti)
- vyhodnocení dopravních nehod ve výše definované oblasti, provedení analýzy bezpečnosti silničního provozu s vyhledáním bezpečnostních rizik
- porovnání stávající situace s územním plánem a dříve zpracovanými záměry v oblasti průtahu silnice III/2424 obcí Zdiby
- návrh řešení průtahu silnice III/2424 dle ČSN 73 6110 a v neposlední řadě také podle moderních trendů projektování místních komunikací



Rozsah grafických prací: stanoví vedoucí bakalářské práce

Rozsah průvodní zprávy: minimálně 35 stran textu (včetně obrázků, grafů a tabulek, které jsou součástí průvodní zprávy)


Seznam odborné literatury: stanoví vedoucí bakalářské práce


Vedoucí bakalářské práce: **doc. Ing. Josef Kocourek, Ph.D.**

Datum zadání bakalářské práce: **30. června 2018**  
(datum prvního zadání této práce, které musí být nejpozději 10 měsíců před datem prvního předpokládaného odevzdání této práce vyplývajícího ze standardní doby studia)


Datum odevzdání bakalářské práce: **26. srpna 2019**  
a) datum prvního předpokládaného odevzdání práce vyplývající ze standardní doby studia a z doporučeného časového plánu studia  
b) v případě odkladu odevzdání práce následující datum odevzdání práce vyplývající z doporučeného časového plánu studia

  
Ing. Martin Jacura, Ph.D.  
vedoucí  
Ústavu dopravních systémů



  
doc. Ing. Pavel Hrubeš, Ph.D.  
děkan fakulty

Potvrzuji převzetí zadání bakalářské práce.

  
Pavel Příbyl  
jméno a podpis studenta

V Praze dne .....30. června 2018

## PODĚKOVÁNÍ

Na tomto místě bych rád poděkoval všem, kteří mi poskytli podklady a rady pro vypracování této práce. Zvláště pak děkuji doc. Ing. Josefu Kocourkovi Ph.D. za odborné vedení a konzultování této práce a také za pomoc při provádění dopravního průzkumu a dále bych chtěl poděkovat paní JUDr. Evě Slavíkové za umožnění přístupu k mnoha důležitým informacím a materiálům. V neposlední řadě bych chtěl také poděkovat své rodině a blízkým za morální a materiální podporu, které se mi dostávalo po celou dobu studia. Chtěl bych také poděkovat svému bratru Martinu za podporu a rady z praxe.

## PROHLÁŠENÍ

Předkládám tímto k posouzení a obhajobě bakalářskou práci, zpracovanou na závěr bakalářského studia na ČVUT v Praze Fakultě dopravní.

Prohlašuji, že jsem předloženou práci vypracoval samostatně a že jsem uvedl veškeré použité informační zdroje v souladu s Metodickým pokynem o etické přípravě vysokoškolských závěrečných prací.

Nemám závažný důvod proti užití tohoto školního díla ve smyslu §60 zákona č. 121/2000 Sb., o právu autorském, o právech souvisejících s právem autorským a o změně některých zákonů (autorský zákon).

V Horním Slivně dne ....

.....

Podpis

ČESKÉ VYSOKÉ UČENÍ TECHNICKÉ V PRAZE

Fakulta dopravní

Studie zklidňování dopravy v obci Zdiby

Bakalářská práce

Srpen 2019

Pavel Příbyl

## **Abstrakt**

Předmětem bakalářské práce „Studie zklidňování dopravy v obci Zdiby“ je analýza současného stavu dopravní situace (včetně dopravního průzkumu) na průtahu silnice III/2424 v obci Zdiby ve Středočeském kraji a vyhledání bezpečnostních rizik. Cílem je návrh řešení průtahu silnice III/2424 dle ČSN 73 6110 a moderních trendů, který by měl vést ke snížení rychlosti projíždějících vozidel, zvýšení bezpečnosti chodců i všech účastníků dopravy.

## **Klíčová slova**

Zklidňování dopravy, chodci, Zdiby, ulice Průběžná, nehody, křižovatka, bezpečnost, přechod pro chodce

CZECH TECHNICAL UNIVERSITY IN PRAGUE

Faculty of Transportation Sciences

## Study of Traffic Calming in the Village Zdiby

Bachelor thesis

August 2019

Pavel Příbyl

### **Abstract**

The subject of the bachelor thesis „ Study of Traffic Calming in the Village Zdiby“ is an analysis of the current state of the transport situation (including traffic survey) on the through road of route III/2424 in the Village Zdiby in the Central Bohemian Region and a search for safety risks. The aim is to design through road of route III/2424 solution according to CSN 73 6110 and modern trends, which should lead to a reduction in the speed of passing vehicles, an increase in the safety of pedestrians as well as all traffic participants.

### **Key words**

Traffic calming, pedestrians, Zdiby, street Průběžná, accidents, intersection, safety, pedestrian crossing

# Obsah

Seznam použitých zkratek:.....	7
1. Úvod .....	8
2. Popis řešené lokality.....	9
3. Charakteristika současné dopravní situace .....	11
3.1. Silniční doprava .....	11
3.2. Železniční doprava.....	12
3.3. Cyklistická a pěší doprava.....	12
4. Dopravní průzkum .....	13
5. Statistika nehodovosti.....	16
6. Popis míst s bezpečnostními riziky .....	19
6.1. Křižovatka ulic Průběžná x Pražská s přílehlou autobusovou zastávkou.....	20
6.2. Křižovatka ulic Průběžná x Topolová .....	21
6.3. Křižovatka ulic Průběžná x U Zastávky s přílehlou autobusovou zastávkou .....	23
6.4. Křižovatka ulic Průběžná x Ke Hřišti .....	24
6.5. Křižovatka ulic Průběžná x K Rokli .....	25
6.6. Autobusová zastávka Zdiby, Veltěž .....	27
6.7. Prostor u obecního úřadu Zdiby.....	27
6.8. Křižovatka ulic Průběžná x Na Lada .....	29
6.9. Křižovatka ulic Průběžná x Chaberská s přílehlou autobusovou zastávkou .....	30
6.10. Křižovatka ulic Průběžná x Na Brnky .....	31
6.11. Prostor u zámku Přemyšlení.....	32
6.12. Křižovatka ulic Průběžná x U Rybníka.....	33
6.13. Křižovatka ulic Průběžná x U Cihelny.....	34
6.14. Křižovatka ulic Průběžná x V Remízkách s přílehlou autobusovou zastávkou .....	35
7. Popis navržených bezpečnostních úprav .....	36
7.1. Křižovatka ulic Průběžná x Pražská s přílehlou autobusovou zastávkou.....	36
7.2. Křižovatka ulic Průběžná x Topolová .....	37
7.3. Křižovatka ulic Průběžná x U Zastávky s přílehlou autobusovou zastávkou .....	38
7.4. Křižovatka ulic Průběžná x Ke Hřišti .....	38
7.5. Křižovatka ulic Průběžná x K Rokli .....	38
7.6. Autobusová zastávka Zdiby, Veltěž .....	38
7.7. Prostor u obecního úřadu Zdiby.....	39
7.8. Křižovatka ulic Průběžná x Na Lada .....	39
7.9. Křižovatka ulic Průběžná x Chaberská s přílehlou autobusovou zastávkou .....	39

7.10.	Křižovatka ulic Průběžná x Na Brnky .....	40
7.11.	Prostor u zámku Přemyslení.....	40
7.12.	Křižovatka ulic Průběžná x U Rybníka.....	40
7.13.	Křižovatka ulic Průběžná x U Cihelny.....	40
7.14.	Křižovatka ulic Průběžná x V Remízkách s přílehlou autobusovou zastávkou .....	40
8.	Závěr .....	41
9.	Použité zdroje.....	43
9.1.	Literatura .....	43
9.2.	Internetové zdroje.....	43
10.	Přílohy.....	44



## Seznam použitých zkratk:

ČSN	Česká technická norma
TP	Technické podmínky
RPDI	Roční průměr denních intenzit
SDZ	Svislé dopravní značení
VDZ	Vodorovné dopravní značení
ZŠ	Základní škola
OÚ	Obecní úřad
GDPR	General Data Protection Regulation (Obecné nařízení o ochraně osobních údajů)
ČVUT	České vysoké učení technické

## 1. Úvod

Důležitým aspektem všech měst a obcí jsou místní pozemní komunikace, které umožňují přepravu osob a věcí mezi různými zdroji a cíli dopravy, kterými jsou např. domácnosti, zaměstnání, školy, obchody, kulturní budovy a jiné zájmy dopravy. V obcích je důležité nejen zajistit dostatečnou a kvalitní dopravní infrastrukturu z hlediska provozu vozidel na pozemních komunikacích, ale také zajistit bezpečný a plynulý pohyb chodců i ostatních účastníků dopravy.

Obec Zdiby se nachází v okrese Praha-východ, ve Středočeském kraji přibližně 9 km severně od centra hlavního města Prahy. Těsně sousedí s pražskou městskou částí Dolní Chabry na jih a přílehlou obcí Klecany na severu [6]

Obcí Zdiby vede průtah silnice III/2424, která přivádí dopravu na silnici II/608 nejen ze samotného území obce, ale také z blízké obce Klecany. Silnice III/2424, která je na území obce místně označena jako ulice Průběžná, je páteřní místní komunikací obce. Z těchto důvodů je daná komunikace velmi zatížena zejména individuální automobilovou dopravou.

Vznik této práce byl iniciován vedením samotné obce z důvodů nedostatečných rozhledových podmínek na křižovatkách silnice III/2424 a přílehlých komunikacích, nízkou bezpečností pohybu chodců v prostoru komunikace a nízkým počtem přechodů pro chodce umožňujícím plynulé a bezpečné navázání pěší dopravy na ostatní druhy dopravy.

Tato bakalářská práce se zabývá zklidňováním dopravy v oblasti průtahu silnice III/2424 vedoucí obcí Zdiby. Součástí této práce je analýza současného stavu a organizace dopravy v prostoru dané místní pozemní komunikace. Dále je součástí práce i provedení a vyhodnocení dopravního průzkumu zaměřeného na základní dopravně inženýrské charakteristiky, vyhodnocení dopravních nehod v dané oblasti, analýza bezpečnosti silničního provozu s vyhledáním bezpečnostních rizik a návrh bezpečnostních úprav a opatření s důrazem na zvýšení bezpečnosti nejen chodců, ale všech účastníků provozu nejen dle norem ČSN 73 6110, ale také podle moderních trendů projektování místních komunikací.

## 2. Popis řešené lokality

Obec Zdíby se nachází přibližně 9 km severně od centra hlavního města Prahy. Leží v okrese Praha-východ, ve Středočeském kraji. Těsně sousedí s pražskou městskou částí Dolní Chabry na jih a přílehlou obcí Klecany na severu [6]. Umístění obce Zdíby je znázorněno na obr. č. 1.



Obr. č. 1 - Obec Zdíby na mapě ČR ([www.mapy.cz](http://www.mapy.cz), 2019)

Nejbližšími velkými sídly jsou města: hlavní město Praha na jih od Zdíb, Neratovice na severovýchod od Zdíb, dále Brandýs nad Labem na východ od Zdíb a Kralupy nad Vltavou na severozápad od Zdíb.



Obr. č. 2 - Širší vztahy obce Zdíby ([www.mapy.cz](http://www.mapy.cz), 2019)

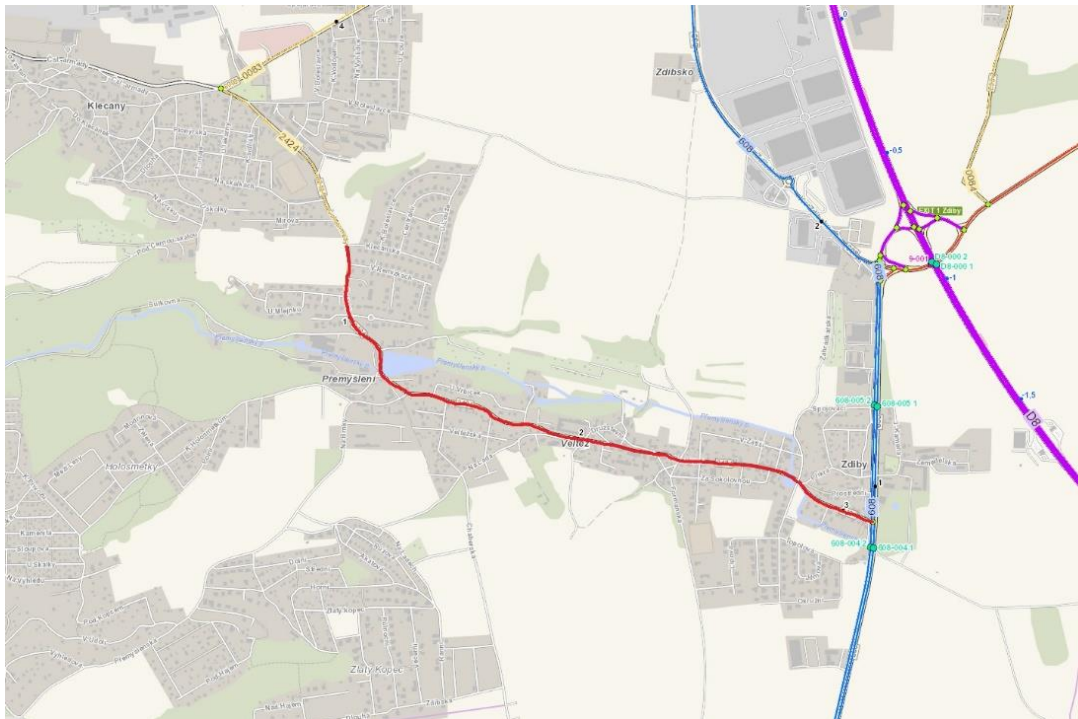
K 1. 1. 2019 je dle Českého statistického úřadu v obci Zdiby evidováno 3 664 obyvatel s průměrným věkem 36,5 let [7]. První písemná zmínka o obci pochází z roku 1266 [6]. V současnosti rozsáhlé území obce vzniklo spojením historických sídel Zdiby, Veltěž, Přemyšlení a Brnky a několik chatových oblastí, pozvolna se měnících v obytné části. Katastrální výměra obce činí dle posledních měřených údajů 9,68 km<sup>2</sup> [6]. Mapa obce Zdiby s okolními obcemi je zobrazena na obr. č. 2.

Centrem obce je katastrální část Veltěž, kde je umístěn obecní úřad, škola, budovy mateřské školky, hasičská zbrojnice, sokolovna i fotbalové hřiště.

Mezi historické dominanty patří zámek Zdiby a barokní kostel Povýšení sv. Kříže. Mezi přírodní památky obce patří Kaňon Vltavy u Sedlce (pod osadou Brnky) se skalou Špička, které jsou evropsky významné lokality, také přírodní park Dolní Povltaví a údolí Přemyšlenského potoka [6].

### 3. Charakteristika současné dopravní situace

Silnice III/2424 je napojena na silnici II/809 na východním okraji obytné části obce a dále se na silnici III/2424 napojuje silnice III/0083 uprostřed sousední obce Klecany.



Obr. č. 3 - ulice Průběžná na komunikaci III/2424 (vyznačena červeně) ([www.geoportal.rsd.cz](http://www.geoportal.rsd.cz), 2019)

Silnice III/2424 má délku 3 114 m, na území obce Zdice se nachází úsek dlouhý 2 374 m, který je místně označen jako ulice Průběžná. Tato část silnice III/2424 se nachází mezi silnicí II/809, označené jako ulice Pražská a ulicí Klecanská. Silnice III/2424, místně označena jako ulice Průběžná, je zvýrazněna červeně na obr. č. 3.

#### 3.1. Silniční doprava

Obec Zdice je pomocí silnice III/2424, která slouží jako místní obslužná komunikace přivádějící dopravu z obcí Klecany a Zdice na silnici II/809, vedoucí od Dolních Chaber ke Zdibsku, která se dále napojuje na dálnici D8 vedoucí od pražské části Praha-Březiněves ke hraničnímu přechodu Krásný Les. Na komunikaci II/809 dále navazuje komunikace I/9 u dálničního Exitu 1 Zdice, která vede od Zdice přes města Mělník, Česká Lípa do města Rumburk. Následně komunikaci III/2424 napojuje komunikace III/0083 v obci Klecany, která se také napojuje na komunikaci II/809 v blízkosti obce Zdibsko.

### 3.2. Železniční doprava

Obec Zdiby nemá vlastní železniční stanici, ani přes obec nevede železniční trať. Nejbližší železniční stanice jsou Měšice u Prahy, které jsou vzdáleny přibližně 7 km a leží na železniční trati 070 v úseku mezi uzly Praha - Hlavní nádraží a Neratovice.

### 3.3. Cyklistická a pěší doprava

Přes Zdiby je vedena cyklotrasa paralelní s cyklotrasou Pražské kolo. Z CT 8100 se odpojuje v Hovorčovicích a opět se na ni připojuje v Klecanech [16].

V obci Zdiby je nízký počet chodníků a také přechodů pro chodce. Chodníky končí u křížení ulic nebo u zúžených míst komunikace. Nízký počet přechodů dále zvyšuje riziko nehod a snižuje bezpečnost chodců i ostatních účastníků dopravy. Nejvíce nevyhovující oblasti jsou: autobusová zastávka Zdiby u ulice Pražská, křížení ulice Průběžná a Topolová, autobusová zastávka Zdiby, Veltěž, Pošta u místní Sokolovny, křížení ulic Průběžná a K Rokli, autobusová zastávka Zdiby, Veltěž, křížení ulic Průběžná a Na Lada u místní základní školy, autobusová zastávka Přemyšlení, křížení ulic Průběžná a Na Brnky a autobusová zastávka Přemyšlení, V Remízkách.

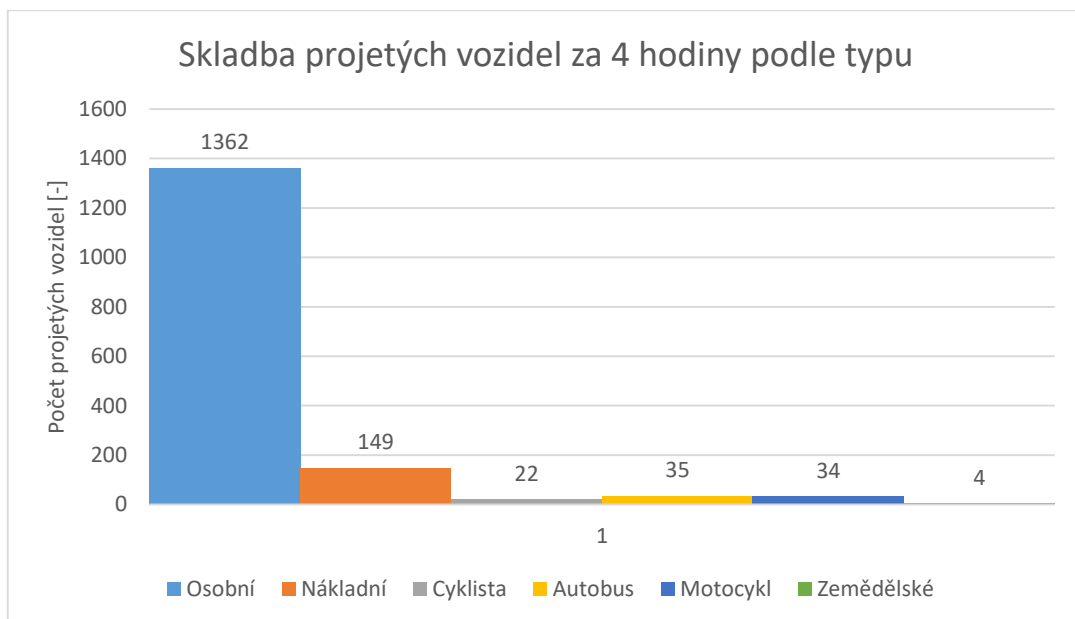
## 4. Dopravní průzkum

Měření probíhalo na silnici III/2424 v těsné blízkosti ZŠ Zdiby. Měření probíhalo 15. 8. 2019, jednalo se o prázdninový pracovní den (čtvrtek), kdy následující den pátek 16. 8. 2019 nebyl žádným státním svátkem. Průzkum probíhal ve standardní délce 4 hodin. Průzkum začal v 12:20:07 a skončil v 16:20:07. Záznam z průzkumu byl následně vyhodnocen v následujících kategoriích: čas průjezdu, typ projetého vozidla, směr a rychlost vozidel jedoucích směrem od kamery k obecnímu úřadu Zdiby. Průzkum byl proveden v prázdninovém období z důvodu neposkytnutí požadovaných dat od Obecní policie Zdiby. Vypočítané hodnoty intenzit v příloze č. 1, které byly určeny dle technických podmínek TP 189 jsou pouze přibližné. Jsem si vědom, že dopravní průzkum byl proveden v nestandardním období prázdnin, kdy se dopravní průzkumy běžně neprovádějí.

Z důvodů neposkytnutí naměřených dat z již osazených měřících zařízení se záznamem místní obecní policie a z důvodu ochrany soukromých osob při politice GDPR bylo nutné provést vlastní dopravní průzkum.

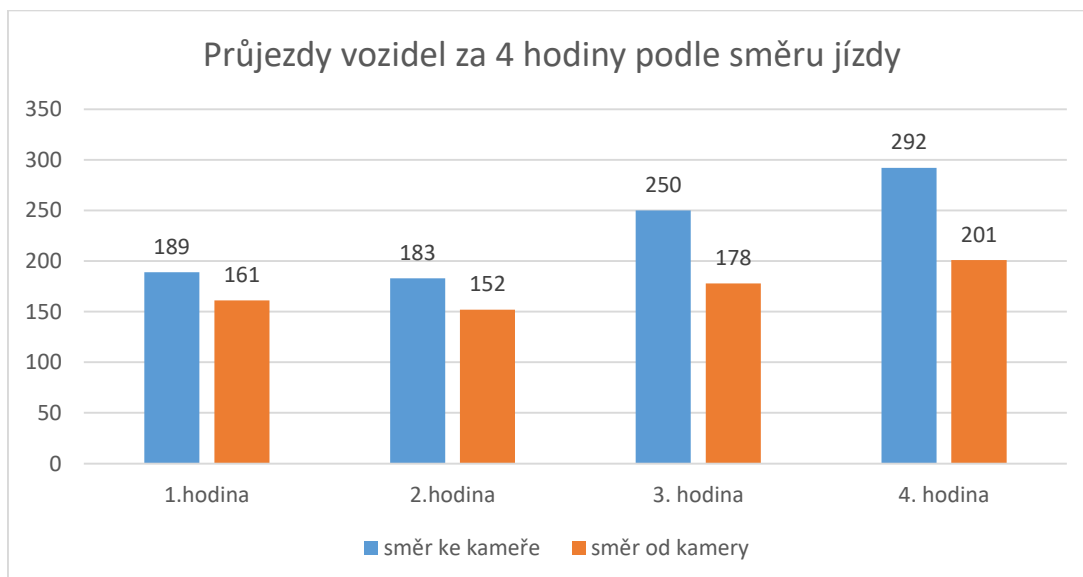
K měření byl využit vlastní videozáznam se záběrem na ukazatel rychlosti typu WSD 70.50 RS pro záznam rychlostí jedoucích vozidel směrem k obecnímu úřadu Zdiby. Na měřeném úseku je obousměrně snížena dovolená rychlost na 30 km/h.

Po vyhodnocení průzkumu bylo zjištěno, že za dobu průzkumu projelo měřícím bodem 1606 vozidel. Bylo zaznamenáno 1362 průjezdů osobních vozidel, 149 průjezdů nákladních vozidel, 22 průjezdů cyklistů, 35 průjezdů autobusů, 34 průjezdů motocyklů a 4 průjezdy zemědělských strojů. Názorná skladba projetých vozidel je viditelná na obr. č. 4.



Obr. č. 4 – Graf skladby projetých vozidel rozlišených podle typu (autor)

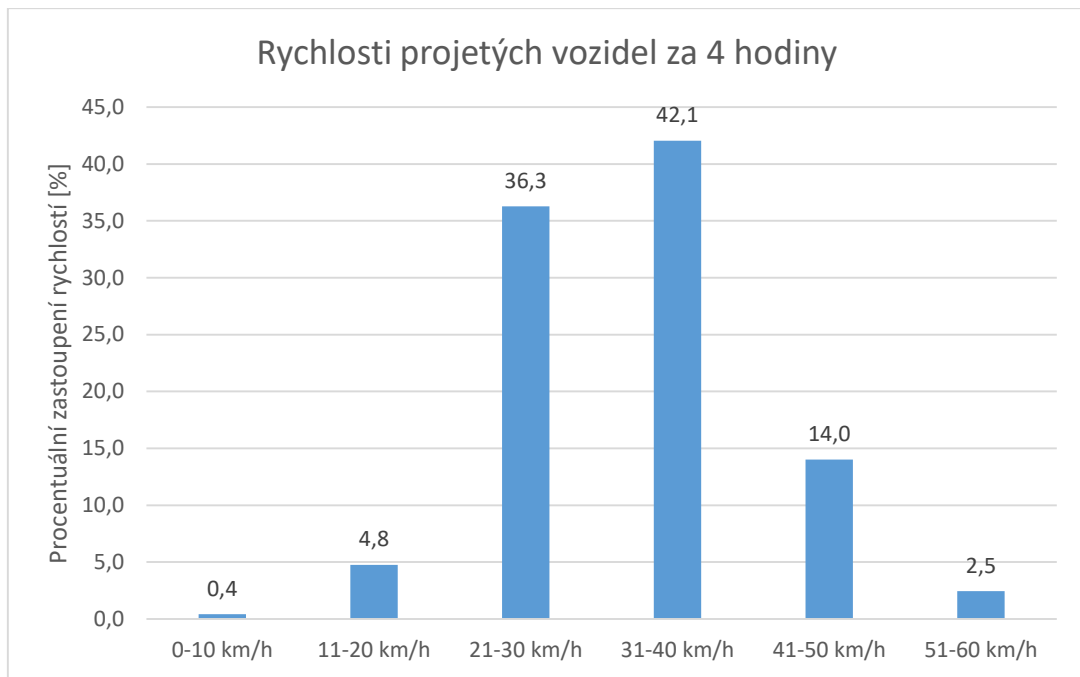
Celkem bylo zaznamenáno 914 průjezdů vozidel směrem ke kameře (směr k MŠ Zdiby) a 692 průjezdů směrem od kamery (směr k obecnímu úřadu Zdiby). Počet průjezdů vozidel podle směru jízdy po celých hodinách průzkumu jsou zobrazeny v grafu níže na obr. č. 5.



Obr. č. 5 – Graf průjezdů vozidel rozlišených podle směru jízdy (autor)

Procentuální zastoupení rychlostí projetých vozidel odstupňovaných po 10 km/h směrem od kamery (směr k OÚ Zdiby) jsou zobrazeny v následujícím grafu v obr. č. 6.





Obr. č. 6 – Graf rychlostí projetých vozidel rozlišených po 10 km/h (autor)

Z grafu výše je viditelné, že většina řidičů vozidel nedodrží nejvyšší dovolenou rychlost 30 km/h. Z průzkumu vyplývá, že 41,5 % projíždějících řidičů dodržuje předepsanou jízdní rychlost 30 km/h, ale zbylých 58,5 % řidičů předepsanou rychlost nedodrží a z toho důvodu se zvyšuje riziko srážky vozidel nebo srážky vozidla s chodcem.

## 5. Statistika nehodovosti

Podle informací získaných z geografického informačního systému (Jednotná dopravní vektorová mapa) se událo na 112 nehod v období 1. 1. 2007 – 1. 7. 2019 na silnici III/2424 nebo v těsné blízkosti. Z vyhodnocení statistiky nehod je patrné, že dochází k dopravním nehodám kontinuálně v celé délce ulice Průběžná a jsou to v 73% nehody bez následků na zdraví.



Geografický informační systém MD Jednotná dopravní vektorová mapa ©  
Úloha: Dopravní nehody, grafické a statistické zobrazení dat dle územního výběru  
Informativní tiskový výstup z GIS JDVM



### Statistické vyhodnocení nehodovosti v silničním provozu na vybrané lokalitě

**Období: 2007/01/01 - 2019/07/01**

**Správní území vybrané lokality: Klecany (Středočeský kraj), Zdiby (Středočeský kraj)**



#### Všeobecný přehled o nehodách v zadané lokalitě

Počet nehod celkem	112
Počet nehod s následky na zdraví	30
Počet usmrcených osob (stav do 24 hod.)	0
Počet těžce zraněných osob (stav do 24 hod.)	0
Počet lehce zraněných osob (stav do 24 hod.)	37

#### Statistika nehod podle přítomnosti alkoholu nebo drog u viníka nehody

Druh nehody	Počet nehod	Usmrcené osoby	Těžce zraněné osoby	Lehce zraněné osoby
ne	76	0	0	27
nezjištěováno	26	0	0	5
ano, obsah alkoholu v krvi 1,5‰ a více	6	0	0	2
ano, obsah alkoholu v krvi do 0,99‰ (2)	3	0	0	2
ano, obsah alkoholu v krvi od 0,5‰ do 0,8‰	1	0	0	1

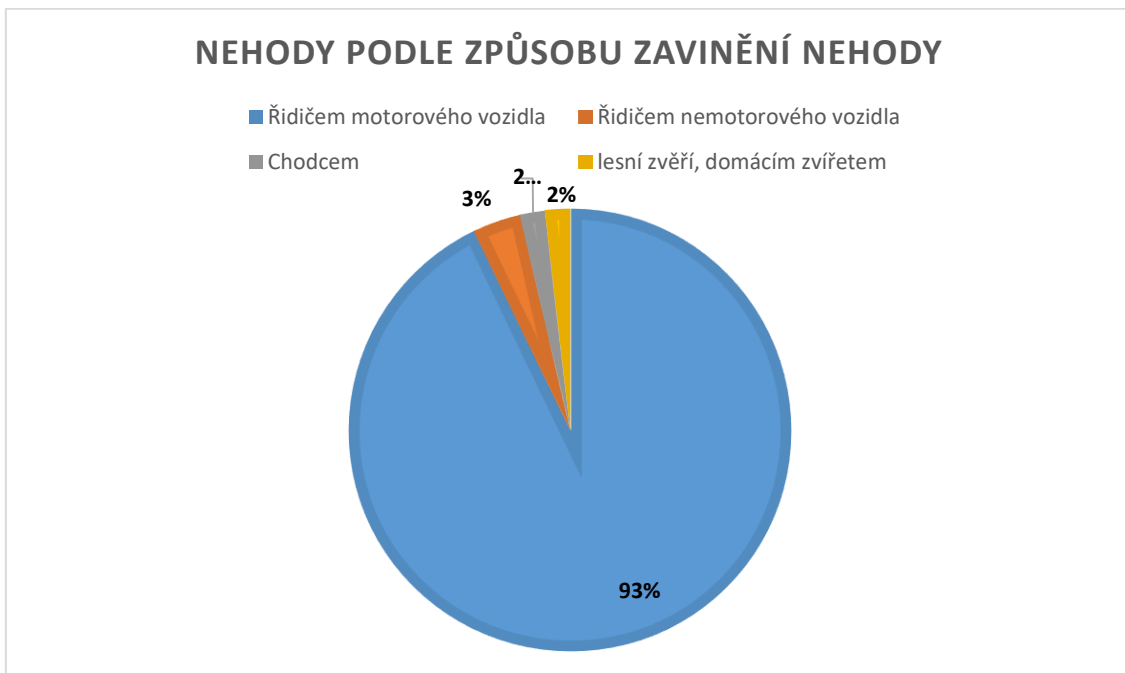
© CDV s.v.i., Ředitelství služby dopravní policie

Naposledy vytisknuto 02.07.2019 12:55:30  
Strana 1

JDVM 2019

Obr. č. 7 - Statistika nehodovosti na silnici II/2424 (jdvm.cz)

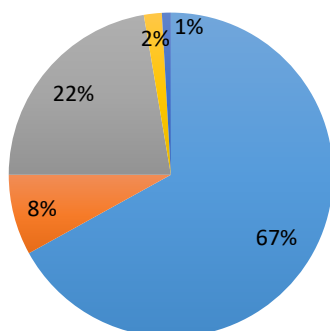
Při žádné ze zkoumaných nehod nedošlo k úmrtí nebo k těžkým zraněním. V 33% došlo u nehod k nejvýše lehkým zraněním. Označení nehodových míst na mapě je viditelné na obr. č. 7.



Obr. č. 8 – Graf nehod rozlišených podle způsobu zavinění (autor)

Z nehodové statistiky je zřejmý vysoký počet nehod zaviněných řidičem motorového vozidla. Vysoký počet těchto nehod by mohl být způsoben nepřiměřenou jízdou rychlostí nebo nepřizpůsobením rychlosti stavu vozovky a situace. Procentuální zastoupení vzniklých nehod rozlišených podle způsobu zavinění jsou zobrazeny na obr. č. 8.

## Nehody podle viditelnosti



- ve dne, nezhoršená viditelnost
- ve dne, zhoršená viditelnost
- v noci, s veřejným osvětlením, nezhoršená viditelnost
- v noci, s veřejným osvětlením, zhoršená viditelnost
- v noci, bez veřejného osvětlení, nezhoršená viditelnost

Obr. č. 9 – Graf nehod rozlišených podle viditelnostních podmínek (autor)

Z nehodové statistiky vyplývá, že nejvíce nehod se stalo ve dne při nezhoršené viditelnosti vlivem povětrnostních podmínek, dále poté v noci v místech s veřejným osvětlením a při nezhoršených viditelnostních podmínkách. Procentuální zastoupení vzniklých nehod je viditelné na obr. č. 9. Vysoký počet nehod při nezhoršené viditelnosti by mohl být způsoben nepřizpůsobení jízdy situaci nebo vlivem vysoké rychlosti jízdy.

## 6. Popis míst s bezpečnostními riziky

Místa, v nichž byla zjištěna rizika bezpečnosti dopravy a pohybu účastníků provozu, byla rozřazena do tří kategorií podle míry rizika: vysoké riziko, střední riziko a nízké riziko. Poloha nalezených míst s barevným vyznačením míry rizika je viditelné na obr. č. 10.

Místa s vysokým rizikem bezpečnosti dopravy a provozu jsou:

- křižovatka ulic Průběžná x Pražská s přilehlou autobusovou zastávkou Zdiby
- autobusová zastávka Zdiby, Veltěž
- prostor u obecního úřadu Zdiby
- křižovatka ulic Průběžná x Na Lada

Místa se středním rizikem bezpečnosti dopravy a provozu jsou:

- křižovatka ulic Průběžná x Topolová
- křižovatka ulic Průběžná x U Zastávky s přilehlou autobusovou zastávkou Zdiby, Veltěž, Pošta
- křižovatka ulic Průběžná x K Rokli
- křižovatka ulic Průběžná x Chaberská s přilehlou autobusovou zastávkou Zdiby, Přemyšlení
- křižovatka ulic Průběžná x V Remízkách s přilehlou autobusovou zastávkou Zdiby, Přemyšlení, V Remízkách

Místa s nízkým rizikem bezpečnosti dopravy a provozu jsou:

- křižovatka ulic Průběžná x Ke Hřišti
- křižovatka ulic Průběžná x Na Brnky
- Prostor u zámku Přemyšlení
- křižovatka ulic Průběžná x U Rybníka
- křižovatka ulic Průběžná x U Cihelny



Obr. č. 10 – Riziková místa podle míry rizika (červená – vysoké, žlutá – střední, zelená – nízké) ([www.mapy.cz](http://www.mapy.cz), 2019, upraveno autorem)

### 6.1. Křižovatka ulic Průběžná x Pražská s přilehlou autobusovou zastávkou

V křižovatce jsou nedostatečné rozhledové podmínky, špatné připojení ulice Průběžná na ulici Pražská viz obr. č. 11. Je zde zvýšené riziko vzniku nehod v důsledku nepřehlednosti křižovatky, nesnížené jízdní rychlosti v odbočovacím pruhu a nechráněné napojení z ulice Průběžná na ulici Pražská ve směru Zdičsko.



Obr. č. 11 – Autobusová zastávka Zdičky s křižovatkou silnic II/608 x III/2424 v pozadí (autor)

Přilehlá autobusová zastávka je umístěna příliš blízko křižovatce. Zastávka je umístěna v částečném zálivu viz obr. č. 12. Možný vznik nehod při objíždění stanicujícího autobusu.



Obr. č. 12 - Autobusová zastávka Zdiby ze silnice III/2424 směrem ze Zdib (autor)

K autobusové zastávce nevede plnohodnotný chodník, chodník je pouze v těsné blízkosti zastávky.

## 6.2. Křižovatka ulic Průběžná x Topolová

V křižovatce je nepřiměřené napojení více ulic v jednom místě, nedostatečné rozhledové podmínky při jízdě po ulici Průběžná a nejasná přednost jízdy v křížení ulic Příkrá a Prostřední a špatné rozhledové podmínky při napojení na ulici Průběžná viz obr. č. 13.



Obr. č. 13 – Napojení ulic Příkrá a Prostřední na silnici III/2424 (autor)

Napojení ulice Topolová na ulici Průběžná je zbytečně široké a nepřehledné viz obr. č. 14. Z šířkových důvodů občasně nastane situace, kdy vozidlo odbočující z ulice Průběžná

nepřizpůsobí adekvátně jízdní rychlost situaci a projede křižovatku bez dání přednosti. Z těchto důvodů je možný vznik nehod při špatném odbočování z hlavní komunikace.



Obr. č. 14 - Napojení ulice Topolová na silnici III/2424 (autor)

Napojení ulice Spojovací na ulici Průběžná je osazeno SDZ P6 „Stůj, dej přednost v jízdě!“ z důvodu obytné zóny, která se nachází v ulici Spojovací. Vzniká zde riziko nehod z důvodů nepřehledného napojení ulic Příkrá a Prostřední na ulici Průběžná v místech napojení ulice Spojovací a dále umístěného poutače, který snižuje rozhledové podmínky pro připojující se vozidla viz obr. č. 15.



Obr. č. 15 - Napojení ulice Spojovací na silnici III/2424 (autor)

Dále je zde absence chodníku v celém prostoru křižovatky a chybějící přechody pro chodce, které by umožňovaly bezpečnou chůzi podél komunikací v dané křižovatce.



### 6.3. Křižovatka ulic Průběžná x U Zastávky s přílehlou autobusovou zastávkou

Autobusová zastávka je řešena v částečném zálivu viz obr. č. 17. V okolí autobusové zastávky a přilehlého dětského hřiště není snížena dovolená jízdní rychlost pro zajištění bezpečného pohybu chodců, především dětí, v prostoru zastávky.



Obr. č. 16 - Napojení ulice U Zastávky na ulici Průběžná s autobusovou zastávkou (autor)

V prostoru zastávky chybí přechod pro chodce pro bezpečný přesun mezi oběma částmi zastávky viz obr. č. 16. Z toho důvodu je zvýšené riziko vzniku srážky vozidla s přebíhajícím chodcem.



Obr. č. 17 – Autobusová zastávka Zdíby, Veltěž, Pošta (autor)

Přednost jízdy v napojení ulice U zastávky na ulici Průběžná je řešeno pouze SDZ P4 „Dej přednost v jízdě!“. Z toho důvodu může vzniknout nehoda při připojování na hlavní komunikaci.

#### 6.4. Křižovatka ulic Průběžná x Ke Hřišti

V ulici Průběžná směrem k místní sokolovně se nachází neoznačený parkovací pruh viz obr. č. 18.



Obr. č. 18 – Prostor východu z místní sokolovny s parkovacím pruhem (autor)

Úsek v okolí sokolovny je na hranici křižovatky označen SDZ A12 „Děti“ a SDZ B20a „Nejvyšší dovolená rychlost“ viz obr. č. 19.



Obr. č. 19 – Úsek ulice Průběžná před místní sokolovnou, pohled ze zastávky Zdiby, Veltěž, Pošta (autor)

Snížení dovolené jízdní rychlosti však většina řidičů vozidel nedodrжуje. U východu z místní sokolovny chybí přechod pro chodce viz obr. č. 20.



Obr. č. 20 – Vchod do sokolovny Veltěž (autor)

Napojení ulic Ke Hřišti a U Pošty na ulici Průběžná je označeno SDZ P4 „Dej přednost v jízdě!“. Toto řešení přednosti v jízdě je nedostatečné z důvodu nízkých rozhledových podmínek.

#### 6.5. Křižovatka ulic Průběžná x K Rokli

Křižovatka ulic se nachází v těsné blízkosti směrového oblouku hlavní komunikace a úhly napojení vedlejších komunikací jsou nevhodné s ohledem k rozhledovým podmínkám viz obr. č. 21.



Obr. č. 21 – Křižovatka ulic Průběžná x K Rokli (autor)

Z toho důvodu je napojení ulic K Rokli a Družstevní na ulici Průběžná nepřehledné a nevhodné viz obr. č. 22.



Obr. č. 22 – Napojení ulice Družstevní na ulici Průběžná (autor)

V prostoru křižovatky se nachází parkoviště K+R u jediného místního obchodu a restaurace viz obr. č. 23. Parkovací doba je omezena na 15 minut, pokud řidič zaparkovaného vozidla není držitelem povolení. Z toho důvodu není téměř možné zaparkovat vozidlo pro účel nákupu nebo občerstvení.



Obr. č. 23 – Parkoviště K+R před obchodem a restaurací (autor)

Přednost jízdy vozidel napojení ulice K Rokli na ulici Průběžná je řešeno SDZ P4 „Dej přednost v jízdě!“.

## 6.6. Autobusová zastávka Zdiby, Veltěž

Autobusová zastávka je umístěna v částečném zálivu viz obr. č. 24. V prostoru zastávky chybí přechod pro chodce ke zvýšení bezpečnosti chodců a přesunu chodců mezi oběma částmi zastávky.



Obr. č. 24 – Autobusová zastávka Zdiby, Veltěž (autor)

Autobusová zastávka je osazena pouze označníky a vybavena v jednom směru lavičkami. Podél zastávky vede chodník pouze po jedné straně.

## 6.7. Prostor u obecního úřadu Zdiby

V prostoru před obecním úřadem chybí přechod, který by propojil chodníky na obou stranách komunikace viz obr. č. 25.



Obr. č. 25 – Obecní úřad Zdiby (autor)

Dále je nevhodně provedené parkoviště K+R, jehož jedna část se nachází v blízkosti pomníku a další část v blízkosti místní základní školy.



Obr. č. 26 – Parkoviště K+R u Pomníku Obětem 1. a 2. světové války (autor)

U pomníku je orientováno kolmo na ulici Průběžná s výjezdem na tuto komunikaci, viditelné na obr. č. 26. Z důvodu vyjíždějících vozidel přímo na komunikaci bývá zvýšená intenzita provozu a dochází k dopravním kongescím.



Obr. č. 27 – Parkoviště K+R u ZŠ Zdiby (autor)

Parkovací stání u základní školy jsou orientována šikmo k ulici U Školy viz obr. č. 27. Z důvodu absence chodníku od ulice Průběžná k základní škole vzniká riziko střetu vozidla s chodcem.



Obr. č. 28 – Napojení ulice Družstevní s výjezdem hasičů na ulici Průběžná (autor)

V napojení ulice Družstevní na ulici Průběžná je umožněn výjezd hasičských vozidel viz obr. č. 28.

#### 6.8. Křižovatka ulic Průběžná x Na Lada

V prostoru křižovatky se nachází přechod pro chodce, který nejčastěji využívají děti a jejich rodiče z místní základní i mateřské školy.



Obr. č. 29 – Napojení ulice Na Lada na ulici Průběžná (autor)

Úsek před přechodem ze směru od obecního úřadu je osazen SDZ B20a „Nejvyšší dovolená rychlost“ se sníženou dovolenou rychlostí na 30 km/h viz obr. č. 29. Snížená rychlost je i v opačném směru, ale až za přechodem viz obr. č. 30.



Obr. č. 30 – Přečhod pro chodce u křižovatky ulic Průběžná x Na Lada (autor)

Přečhod je umístěn nevhodně z důvodu nepřehledného úseku směrem k obecnímu úřadu, SDZ zarostlým křovím a skrytým přečhodu za horizontem komunikace.

#### 6.9. Křižovatka ulic Průběžná x Chaberská s přilehlou autobusovou zastávkou

Ulice Chaberská je jednosměrná komunikace ústící do ulice Průběžná.



Obr. č. 31 – Autobusová zastávka Zdiby, Přemyšlení (autor)

Křižovatka s autobusovou zastávkou se nachází v blízkosti směrového oblouku ze směru od Přemyšlenského rybníku, viditelné na obr. č. 31.





Obr. č. 32 – Přejechod pro chodce u křižovatky ulic Průběžná x Chaberská (autor)

Autobusová zastávka je v jednom směru umístěna v částečném zálivu, v opačném směru je zastávka umístěna v jízdním pruhu viz obr. č. 32. Chodník se nachází pouze podél jedné strany komunikace.

#### 6.10. Křižovatka ulic Průběžná x Na Brnky

V prostoru křižovatky v prostoru ulice Na Brnky chybí chodník. Ulice Průběžná je vybavena chodníkem pouze na jedné straně viz obr. č. 33.



Obr. č. 33 - Křižovatka ulice Průběžná x Na Brnky (autor)

## 6.11. Prostor u zámku Přemyšlení

Prostor u rybníku v blízkosti Soběslavova náměstí je zpevněn zámkovou dlažbou a využíván jako parkoviště pro obyvatele z blízkých budov viz obr. č. 34.



Obr. č. 34 – Prostor Soběslavova náměstí u rybníku Přemyšlení (autor)

Soběslavovo náměstí ale není určeno jako parkoviště. Přednost v jízdě v napojení na ulici Průběžná není upravena SDZ.



Obr. č. 35 – Prostor před areálem ATRIA se soukromým parkovištěm (autor)

V prostoru před zámkem Přemýšlení se nachází travnatý ostrůvek, nevyužívaná asfaltová plocha a soukromé parkoviště areálu ATRIA, kde je parkování možné pouze po dohodě se správcem areálu viz obr. č. 35 a obr. č. 36.



Obr. č. 36 – Vjezd do areálu ATRIA s křižovatkou ulic Průběžná x U Továrny (autor)

#### 6.12. Křižovatka ulic Průběžná x U Rybníka

Napojení ulice U Rybníka na ulici Průběžná je nevhodné z důvodu šířkových poměrů. Ulice U Rybníka je osazena SDZ IP26a „Obytná zóna“ viz obr. č. 37.



Obr. č. 37 – Napojení ulice U Rybníka na ulici Průběžná (autor)

Přednost v jízdě je upravena SDZ P4 „Dej přednost v jízdě!“.

### 6.13. Křižovatka ulic Průběžná x U Cihelny

Křižovatka není dostatečně označena na ulici Průběžná. Přednost v jízdě napojení ulice Pod Bílou skálou na ulici Průběžná je řešeno pouze SDZ P4 „Dej přednost v jízdě!“. Na opačné straně křižovatky je napojení ulice U Cihelny správně osazeno SDZ P6 „Stůj, dej přednost v jízdě!“ viz obr. č. 38.



Obr. č. 38 – Křižovatka ulic Průběžná x U Cihelny a ulic Průběžná x Pod Bílou skálou (autor)

#### 6.14. Křižovatka ulic Průběžná x V Remízkách s přílehlou autobusovou zastávkou

Prostor křižovatky s autobusovou zastávkou je osazen chodníkem pouze na jedné straně viz obr. č. 39. Přejechod pro chodce je nevhodně umístěn v těsné blízkosti křižovatky ulice Klecanská s ulicí Průběžná mimo prostor zastávky viz obr. č. 40.



Obr. č. 39 – Autobusová zastávka Zdiby, Přemyšlení, V Remízkách s přílehlou křižovatkou ulic (autor)

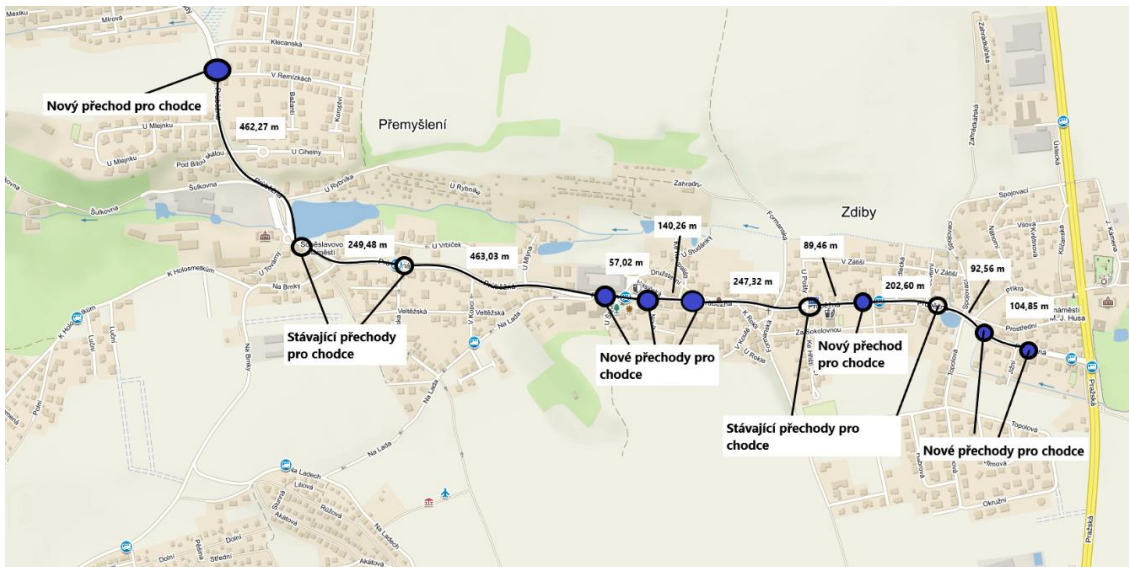
Autobusová zastávka je umístěna v zastávkovém zálivu.



Obr. č. 40 – Autobusová zastávka Zdiby, Přemyšlení, V Remízkách s přechodem pro chodce v pozadí (autor)

## 7. Popis navržených bezpečnostních úprav

S ohledem na naměřené hodnoty z dopravního průzkumu byly navrženy úpravy rizikových míst ke zvýšení bezpečnosti dopravy a účastníků provozu. Pro znázornění plynulosti jízdy jsou na obr. č. 41 zobrazeny stávající i navrhované přechody pro chodce se vzájemnými vzdálenostmi.



Obr. č. 41 – Přechody pro chodce se vzdálenostmi ([www.mapy.cz](http://www.mapy.cz), 2019, upraveno autorem)

### 7.1. Křižovatka ulic Průběžná x Pražská s přilehlou autobusovou zastávkou

Autobusová zastávka na silnici III/2424 je umístěna přibližně blízko u křižovatky se silnicí II/608 v částečném zastávkovém zálivu. Bezpečnost chodců i ostatních účastníků provozu by mohlo zvýšit přemístění zastávky i s přesunem přechodu pro chodce dále od křižovatky se silnicí II/608 a přestavba zastávky ze zastávky v částečném zálivu na zastávku v jízdním pruhu bez fyzického oddělení a zastávku v zastávkovém zálivu s přímým zařazením do jízdního pruhu.

Zastávka by měla být vybavena označníkem a označena SDZ IJ4c „Zastávka autobusu“ a VDZ V11a „Zastávka autobusu nebo trolejbusu“. Šířka jízdních pruhů by měla být 3,5 m a délka nástupní hrany 12 m. Měl by být také postaven plnohodnotný chodník o minimální šířce 2 m.

Nástupní hrana zastávky by měla být osazena kasselským obrubníkem s výškou nášlapu 20 cm. Podél nástupní hrany je navržen kontrastní pás z dlažby odlišné barvy. V rámci návrhu jsou navrženy varovné a signální pásy z reliéfní zámkové dlažby. Přechod pro chodce je označen SDZ IP6 „Přechod pro chodce“ a VDZ V7 „Přechod pro chodce“.

## 7.2. Křižovatka ulic Průběžná x Topolová

Napojení ulice Topolová na ulici Průběžná je nevhodně uzpůsobeno a zbytečně široké. Pro zvýšení bezpečnosti jízdy by mělo být napojení umístěno kolmo na ulici Průběžná a měla by být dodržena konstantní šířka komunikace i v prostoru napojení. Dále by měla být pro lepší rozhledové podmínky a jednotnost dopravního značení osazena SDZ P6 „Stůj, dej přednost v jízdě“ namísto SDZ P4 „Dej přednost v jízdě!“.

V křižovatce ulic Příkrá a Prostřední by měla být upravena přednost v jízdě. Ulice Příkrá by měla být osazena SDZ P2 „Hlavní pozemní komunikace“. Ulice Prostřední by měla být osazena SDZ P4 „Dej přednost v jízdě!“. Jejich vzájemné křížení by mělo být stavebně upraveno, aby se znemožnila možnost řidičům vozidel, kteří sjíždí z ulice Průběžná na jednu z připojených ulic, aby přímo odbočili i bez výrazného snížení rychlosti a ohrozili tak účastníky provozu vyjíždějící z těchto ulic.

Travnatá plocha mezi ulicemi Průběžná a Prostřední by měla být rozšířena a osazena obrubníky, aby tvořila hranici křižovatky. Měla by být rozšířena a osazena obrubníky i zeď mezi ulicemi Spojovací a Příkrá, aby také tvořila hranici křižovatky.

Napojení ulice Příkrá na ulici Průběžná je upraveno na šířku dvou jízdních pruhů a osazeno SDZ P6 „Stůj, dej přednost v jízdě“.

Připojení ulice Spojovací by mělo být zbaveno poutačů a cedulí pro zvýšení přehlednosti křižovatky a připojovacího vozidla.

Chodník, který končí u připojení ulice Spojovací by bylo možné prodloužit za připojení ulice Příkrá. Chodník by byl doplněn přechody pro chodce u ulic Spojovací, Příkrá a Prostřední. Přechody by byly označeny VDZ V7 „Přechod pro chodce“ a SDZ IP6 „Přechod pro chodce“.

Chodník by měl vést po jedné straně ulice Průběžná směrem k autobusové zastávce Zdiby a byl by doplněn o přechod pro chodce v křížení s ulicí Průběžná. V ulici Topolová by byl chodník zřízen také. Přechod vedoucí přes ulici Průběžná by byl zvýrazněn SDZ A11 „Pozor, přechod pro chodce“, SDZ B20a „Nejvyšší dovolená rychlost“ ve směru od zastávky Zdiby na 30 km/h a VDZ V12e „Bílá klikatá čára“.

### 7.3. Křižovatka ulic Průběžná x U Zastávky s přilehlou autobusovou zastávkou

Přednost jízdy v napojení ulice U Zastávky na ulici Průběžná by měla být z rozhledových podmínek upravena SDZ P6 „Stůj, dej přednost v jízdě!“. Autobusová zastávka Zdiby, Veltěž, Pošta by měla být označena VDZ V11a a upravena ze zastávky v částečném zálivu na zastávku v jízdním pruhu a vybavena označníkem a označena SDZ IJ4c „Zastávka autobusu“.

Bylo by vhodné propojit chodníky v úseku u místní sokolovny přechodem pro chodce, který by byl označen SDZ IP6 „Přechod pro chodce“ a zvýrazněn VDZ V12e „Bílá klikatá čára“ v obou směrech. Umožní se tak bezpečnému přecházení chodců a především dětí mezi zastávkou autobusu a sokolovnou Veltěž.

### 7.4. Křižovatka ulic Průběžná x Ke Hřišti

Parkovací pruh u vchodu do sokolovny Veltěž by měl být označen VDZ V10d „Parkovací pruh“, VDZ V10a „Stání podélné“ a SDZ IP11c „Parkoviště (podélné stání)“. Přednost v jízdě v připojení ulic U Pošty a Ke Hřišti na ulici Průběžná měla být upravena SDZ P6 „Stůj, dej přednost v jízdě!“ z důvodu nedostatečných rozhledových podmínek a jednotnosti dopravního značení.

### 7.5. Křižovatka ulic Průběžná x K Rokli

V prostoru napojení ulic K Rokli a Družstevní na ulici Průběžná by měla být snížena dovolená rychlost na 30 km/h ze směru od sokolovny Veltěž a označena SDZ B20a „Nejvyšší dovolená rychlost“.

Napojení ulice K Rokli by mělo být upraveno na kolmé napojení. Vyasfaltovaný pruh na krajnici ulice Průběžná by měl být zrušen, aby umožnil lepšímu napojení ulice K Rokli. Uvolněný prostor by byl osázen zelení a bylo by možné rozšířit parkoviště K+R u blízkého obchodu o další parkovací stání.

### 7.6. Autobusová zastávka Zdiby, Veltěž

Autobusová zastávka Zdiby, Veltěž je umístěna v částečném zastávkovém zálivu. Vhodnější by byla její úprava na zastávku v jízdním pruhu bez fyzického oddělení v jednom směru a na zastávku v zastávkovém zálivu ve směru opačném. Zvýšila by se bezpečnost přecházejících chodců.

Zastávka by byla vybavena označníkem a označena SDZ IJ4c „Zastávka autobusu“ a VDZ V11a „Zastávka autobusu nebo trolejbusu“. Šířka jízdních pruhů by měla být 3 m a délka nástupní hrany 12 m.



Nástupní hrana zastávky by měla být osazena kasselským obrubníkem s výškou nášlapu 20 cm. Podél nástupní hrany je navržen kontrastní pás z dlažby odlišné barvy. V rámci návrhu jsou navrženy varovné a signální pásy z reliéfní zámkové dlažby. Přechod pro chodce je označen SDZ IP6 „Přechod pro chodce“ a VDZ V7 „Přechod pro chodce“.

### 7.7. Prostor u obecního úřadu Zdiby

Pro vyšší přehlednost napojení ulice Družstevní na ulici Průběžná v okolí obecního úřadu by bylo vhodné upravit křižovatku na kolmé napojení a upravit podélný sklon ulice Družstevní na konstantní sklon klesání. Parkoviště K+R před pomníkem obětem 1. a 2. světové války by bylo možné přesunout parkovací místa do přilehlého prostoru u stodoly po domluvě s majitelem dané budovy.

Bylo by možné vytvořit parkoviště z nevyužívaného prostoru v ulici Nová v blízkosti jejího napojení na ulici Průběžná. Přednost v jízdě by bylo vhodné v připojení ulice Nová upravit pomocí SDZ P6 „Stůj, dej přednost v jízdě!“ namísto stávající SDZ P4 „Dej přednost v jízdě!“.

Napojení ulice Hasičská na ulici Průběžná by bylo možné upravit do kolmého napojení s ohledem na vjezd do blízkého soukromého objektu.

Pro umožnění pohybu chodců přímo k obecnímu úřadu Zdiby by bylo vhodné umístit nový přechod do prostoru před obecním úřadem a propojit tak obě hrany komunikace.

### 7.8. Křižovatka ulic Průběžná x Na Lada

Přechod pro chodce ve stávajícím stavu zasahuje do křižovatky ulic. Pro vyšší bezpečnost chodců by bylo vhodné přesunout přechod pro chodce více do úseku mezi ulicemi Na Lada a U Školy.

Z důvodu přítomné branky, která vede ze ZŠ Zdiby, by bylo vhodné osadit přechod zábradlím, v okolí přechodu vysadit zeleň a zvýraznit přechod VDZ V12e „Bílá klikatá čára“. Přechod by měl být označen SDZ IP6 „Přechod pro chodce“ a přesunut tak, aby netvořil možnou přímou cestu ze školní branky.

### 7.9. Křižovatka ulic Průběžná x Chaberská s přilehlou autobusovou zastávkou

Autobusová zastávka je umístěna v jednom směru v částečném zálivu, v druhém směru je umístěna v jízdním pruhu. Stávající přechod pro chodce by bylo možné ponechat.

#### 7.10. Křižovatka ulic Průběžná x Na Brnky

V prostoru křižovatky ulic Průběžná a Na Brnky by bylo vhodné upravit dovolenou jízdní rychlost na 30 km/h pomocí SDZ B20a „Nejvyšší dovolená rychlost“. Napojení ulice Na Brnky bych navrhl upravit na kolmé napojení pro zlepšení rozhledových podmínek.

#### 7.11. Prostor u zámku Přemyšlení

Plocha Soběslavova náměstí u rybníka Přemyšlení by bylo možné upravit na parkoviště s kolmým stáním. Napojení této plochy bych navrhl upravit na kolmé na ulici Průběžná a uvolněný prostor osázet zelení.

Plochu před areálem ATRIA bych upravil, aby bylo napojení na ulici Průběžná pouze v jednom místě. Uvolněný prostor by se osázel zelení a prodloužil by se chodník. Napojení prostoru a ulice U Továrny na ulici Průběžná by bylo v místech současného travnatého ostrůvku z důvodu rozhledových podmínek při napojení.

V dnešní době často nevyužívané soukromé parkoviště by mohlo být po dohodě se správcem areálu ATRIA upraveno a využito jako standardní parkoviště s případným placeným vjezdem.

#### 7.12. Křižovatka ulic Průběžná x U Rybníka

Napojení ulice U Rybníka na ulici Průběžná je příliš široké a nevhodné pro bezpečné odbočení a napojení. Vhodným řešením by byla úprava napojení na šířku dvou jízdních pruhů pro lepší rozhledové podmínky a bezpečnější připojení.

#### 7.13. Křižovatka ulic Průběžná x U Cihelny

Z důvodů jednotnosti dopravního značení a vhodných rozhledových podmínek by bylo vhodné upravit přednost v jízdě z ulice Pod Bílou skálou pomocí SDZ P6 „Stůj, dej přednost v jízdě!“.

#### 7.14. Křižovatka ulic Průběžná x V Remízkách s přílehlou autobusovou zastávkou

Přechod pro chodce by měl být přemístěn ze současného místa na křižovatce ulic Průběžná a Klecanská mezi obě části autobusové zastávky Zdiby, Přemyšlení, V Remízkách za křižovatku ulic Průběžná a V Remízkách. Přechod pro chodce bych navrhl napojit na stávající chodník v ulici V Remízkách.

## 8. Závěr

Cílem této bakalářské práce bylo provedení analýzy současného stavu dopravy na průtahu silnice III/2424 obcí Zdiby a návrh zklidnění dopravy na dané místní pozemní komunikaci. Dalším úkolem bylo provedení a vyhodnocení dopravního průzkumu zaměřeného na základní dopravně inženýrské charakteristiky (intenzita, rychlosti), vyhodnocení dopravních nehod na daném území, provedení analýzy bezpečnosti silničního provozu s vyhledáním bezpečnostních rizik a porovnání stávající situace s územním plánem a dříve zpracovanými záměry v dané oblasti.

V první části této práce byla provedena analýza současného stavu dopravy v daném urbanizovaném území. Průtah silnice III/2424 obcí Zdiby je páteřní místní pozemní komunikací na daném území, která přivádí dopravu na silnici II/608 nejen z území obce Zdiby, ale i z přilehlé obce Klecany. Obce Zdiby a přilehlé Klecany jsou převážně rezidenční oblasti, z čehož vyplývá zvýšené zatížení individuální automobilovou dopravou viz dopravní průzkum.

V druhé části práce byl proveden a vyhodnocen dopravní průzkum na silnici III/2424 v obci Zdiby. Z důvodu politiky GDPR a nemožnosti oddělení citlivých údajů nebyla poskytnuta naměřená data z již osazených měřicích zařízení. Z toho důvodu jsem musel provést vlastní dopravní průzkum na dané komunikaci. K provedení a vyhodnocení byl využit vlastní videozáznam ve standardní délce čtyři hodiny. Na měřeném úseku je obousměrně snížena nejvyšší dovolená rychlost na 30 km/h. Z dopravního průzkumu bylo zjištěno, že převážnou část dopravy tvořily osobní vozidla. Z průzkumu také vyplývá, že přibližně 58,5 % řidičů projetých vozidel nedodrží předepsanou nejvyšší dovolenou rychlost.

V třetí části práce byla vyhodnocena nehodovost na dané komunikaci. Informace pro vyhodnocení nehodovosti byla získána z geografického informačního systému. Z provedeného vyhodnocení je zřejmé, že převážná část nehod byla zaviněna řidiči motorových vozidel ve dne za nezhoršených viditelnostních podmínek.

V další části byla provedena analýza bezpečnosti dopravy s vyhledáním bezpečnostních rizik. Nalezená místa byla rozřazena do tří kategorií podle míry rizika a následně byla u těchto míst zjištěná rizika popsána.

V následující části byly navrženy a následně popsány úpravy vedoucí k zvýšení bezpečnosti dopravy a snížení zjištěných rizik. Za nejrizikovější místa byla určena místa: křižovatka ulic Průběžná x Pražská s přilehlou autobusovou zastávkou Zdiby, autobusová zastávka Zdiby, Veltěž, prostor u obecního úřadu Zdiby a křižovatka ulic Průběžná x Na Lada. Křižovatka ulic Průběžná x

Pražská nebyla zpracována z důvodu jiného souběžně probíhajícího projektu. U nejrizikovějších míst byly zpracovány návrhy řešení situací do samostatné výkresové dokumentace.

Pro tvorbu textové části této bakalářské práce byl použit program MS Word 2016 a pro zpracování a vyhodnocení dopravního průzkumu a stanovení základních dopravně inženýrských charakteristik byl použit program MS Excel 2016. Všechny výkresy, které jsou součástí příloh, byly vytvořeny v programu Autocad 2018. Použité mapové podklady jsou ze serverů geoportal.cuzk.cz, geoportal.rsd.cz a mapy.cz. Při tvorbě návrhu řešení průtahu silnice III/2424 jsem vycházel z platných norem ČSN a příslušných Technických podmínek uvedených v použité literatuře.

Byl bych rád, kdyby návrh řešení dané komunikace alespoň v malém měřítku přispěl ke zvýšení bezpečnosti dopravy ve Zdibech. Věřím, že veškeré poznatky získané při tvorbě této bakalářské práce a navržená řešení využiji i při svém dalším studiu a ve své další práci.

## 9. Použité zdroje

### 9.1. Literatura

- [1] ČSN 73 6110. *Projektování místních komunikací*. Praha: Český normalizační institut, 2006.
- [2] ČSN 73 6425-1. *Autobusové, trolejbusové a tramvajové zastávky, přestupní uzly a stanoviště - Část 1: Navrhování zastávek*. Praha: Český normalizační institut, 2007.
- [3] ČSN 73 6056. *Odstavné a parkovací plochy silničních vozidel*. Praha: Úřad pro technickou normalizaci, metrologii a státní zkušebnictví, 2011.
- [4] TP 65. *Zásady pro dopravní značení na pozemních komunikacích*. Internetové zdroje: MD ČR, odbor pozemních komunikací, 2013.
- [5] TP 189. *Stanovení intenzit dopravy na pozemních komunikacích*. Internetové zdroje: MD ČR, odbor pozemních komunikací, 2018.

### 9.2. Internetové zdroje

- [6] <https://www.obeczdiby.cz/>
- [7] <https://www.czso.cz/documents/10180/91917344/1300721903.pdf/ea01e710-2ae5-49f3-8792-ebb384754346?version=1.0>
- [8] <https://mapy.cz/zakladni?x=14.5099702&y=50.1284527&z=11&l=0&source=muni&id=4227>
- [9] <https://mapy.cz/zakladni?x=14.3959871&y=50.1529868&z=13&l=0&source=muni&id=4227>
- [10] <https://geoportal.cuzk.cz/geoprohlizec/>
- [11] <https://geoportal.rsd.cz/webappbuilder/apps/7/>
- [12] <http://maps.jdvm.cz/cdv2/apps/nehodynamalokomite/Search.aspx>
- [13] [http://www.pjpk.cz/data/USR\\_001\\_2\\_8\\_TP/TP\\_65.pdf](http://www.pjpk.cz/data/USR_001_2_8_TP/TP_65.pdf)
- [14] [http://www.pjpk.cz/data/USR\\_001\\_2\\_8\\_TP/TP\\_189\\_2018\\_final.pdf](http://www.pjpk.cz/data/USR_001_2_8_TP/TP_189_2018_final.pdf)
- [15] <https://mapy.cz/zakladni?x=14.4342461&y=50.1685341&z=16&l=0>
- [16] <https://www.krstredocesky.cz/documents/20541/3138335/Generel+cyklistick%C3%B4Dch+tras+a+cyklostezek+na+%C3%BAzem%C3%AD%20St%C5%99edo%C4%8Desk%C3%A9ho+kraje+n%C3%A1vrhov%C3%A1%20%C4%8D%C3%A1st+Aktualizace+2012/40c27a63-2230-4e69-934b-5b6a4fa27b66>
- [17] <https://mapy.cz/zakladni?x=14.4390368&y=50.1687140&z=16&l=0>

## 10. Přílohy

Příloha č. 1	Stanovení intenzit silniční dopravy dle TP 189	
Příloha č. 2	Statistické vyhodnocení nehodovosti na silnici III/2424	
Příloha č. 3	Návrh situace autobusové zastávky Zdiby	1 : 200
Příloha č. 4	Návrh situace autobusové zastávky Zdiby, Veltěž	1 : 200
Příloha č. 5	Návrh situace okolí OÚ Zdiby	1 : 200