

DIPLOMOVÁ PRÁCE

Škálování (velikostní srovnání) měst v České republice
podle vybraných sociálních a ekonomických ukazatel

Scaling of cities in the Czech Republic by social and economic indicator

STUDIJNÍ PROGRAM

Řízení rozvojových projektů

STUDIJNÍ OBOR

Projektové řízení inovací v podniku

VEDOUcí PRÁCE

RNDr. Tomáš Hudeček, Ph.D.

HAVLÍČKOVÁ

ZUZANA

2019

I. OSOBNÍ A STUDIJNÍ ÚDAJE

Příjmení: Havlíčková Jméno: Zuzana Osobní číslo: 419105
Fakulta/ústav: Masarykův ústav vyšších studií (MÚVS)
Zadávající katedra/ústav: Oddělení veřejné správy a regionálních studií
Studijní program: Řízení rozvojových projektů
Studijní obor: Projektové řízení inovací v podniku

II. ÚDAJE K DIPLOMOVÉ PRÁCI

Název diplomové práce:
Škálování (velikostní srovnání) měst v České republice podle vybraných sociálních a ekonomických ukazatelů

Název diplomové práce anglicky:
Scaling of cities in the Czech Republic by social and economic indicators

Pokyny pro vypracování:
Cíl DP: Cílem práce je provést srovnávací analýzu měst v České republice podle socioekonomických ukazatelů, výpočet míry diferenciace a její srovnání s teoretickými hodnotami měst a systémů osídlení v zahraničí.
Přínos DP: Přínosem bude zjištění podrobnějších specifik systému osídlení Česka jako podkladu například pro regionální politiku a s ní spojená opatření. Součástí práce také bude analýza využitelných a dostupných dat o městech v Česku.
Osnova: 1. Rešerše literatury, 2. Sběr, zpracování dat; 3. Analýza diferenciace měst; 4. Diskuze zjištěných poznatků; 5. Závěr

Seznam doporučené literatury:
(1) WEST, G. B. Scale: the universal laws of growth, innovation, sustainability, and the pace of life in organisms, cities, economies, and companies. New York: Penguin Press, 2017; (2) GLAESER, Edward L. Triumph of the city New York: how our greatest invention makes us richer. Penguin Press, 2011. ISBN 159420277X; (3) HUDEČEK, T. (2019) Teorie řízení a správy města (rkp.); (4) HAMPL, M., MARADA M. (2016): Metropolizace a regionální vývoj v Česku v transformačním období. Geografie, 121, 4, 566-590

Jméno a pracoviště vedoucí(ho) diplomové práce:
RNDr. Tomáš Huďeček, Ph.D., ČVUT v Praze, Masarykův ústav vyšších studií

Jméno a pracoviště konzultanta(ky) diplomové práce:

Datum zadání diplomové práce: 13.12.2018 Termín odevzdání diplomové práce: 2.5.2019
Platnost zadání diplomové práce: 30.9.2020
Podpis vedoucí(ho) práce: _____ Podpis vedoucí(ho) ústavu/katedry: _____ Podpis děkana(ky): _____

III. PŘEVZETÍ ZADÁNÍ

24.4.2019 Datum převzetí zadání
Podpis studenta(ky): Harbortová

HAVLÍČKOVÁ, Zuzana. Škálování (velikostní srovnání) měst v České republice podle vybraných sociálních a ekonomických ukazatelů. Praha: ČVUT 2019. Diplomová práce. České vysoké učení technické v Praze, Masarykův ústav vyšších studií.



**MASARYKŮV ÚSTAV
VYŠŠÍCH STUDIÍ
ČVUT V PRAZE**

Prohlášení

Prohlašuji, že jsem svou diplomovou práci vypracovala samostatně. Dále prohlašuji, že jsem všechny použité zdroje správně a úplně citovala a uvádím je v příloženém seznamu použité literatury.

Nemám závažný důvod proti zpřístupňování této závěrečné práce v souladu se zákonem č. 121/2000 Sb., o právu autorském, o právech souvisejících s právem autorským a o změně některých zákonů (autorský zákon) v platném znění.

V Praze dne: 23. 08. 2019

Podpis:

Poděkování

Na tomto místě bych ráda poděkovala vedoucímu mé práce RNDr. Tomáši Hudečkovi, Ph.D. za cenné rady a připomínky. Dále bych chtěla poděkovat mým přátelům a rodině za podporu a trpělivost nejen během psaní diplomové práce, ale i v průběhu studia na ČVUT.

Abstrakt

Tato práce se zabývá velikostním škálováním měst a obcí v České republice. Cílem práce je provést srovnávací analýzu podle 10 vybraných ukazatelů.

V úvodu je popsáno administrativní dělení České republiky. V praktické části je provedena analýza a zhodnocení zjištěných poznatků.

Klíčová slova

Obce, Velikostní srovnání, Knihovny, Školy, Kulturní sály, Zoologické zahrady, Kina, Divadla

Abstract

This thesis focuses on the size scaling of cities and municipalities in the Czech Republic. The goal was to conduct a comparison analysis following ten chosen factors.

The introduction chapter describes the administrative segmentation of the Czech Republic. The practical section of the thesis contains the analysis and evaluation of discovered findings.

Key words

Municipalities, Size comparison, Libraries, Schools, Cultural halls, Zoos, Cinemas, Theaters

Obsah

Úvod.....	5
1 Administrativní a územně-správní členění.....	7
1.1 Kraj.....	7
1.1.1 Okres.....	8
1.1.2 Obec.....	8
1.1.3 Město a městys.....	8
1.1.4 Správní obvody rozšířené působnosti.....	8
2 SBĚR A ZPRACOVÁNÍ DAT.....	11
2.1 Obce v České republice.....	11
2.2 Stanovení hypotéz.....	13
2.2.1 Hypotéza I.....	13
2.2.2 Hypotéza II.....	13
2.2.3 Hypotéza III.....	13
2.2.4 Hypotéza IV.....	13
2.3 Práce s daty a jejich interpretace.....	14
2.3.1 Názvy obcí a části obcí.....	14
2.3.2 Obtížnost v porovnání se zahraničními městy.....	14
2.3.3 Platnost dat.....	14
3 ANALÝZA OBCÍ PODLE JEDNOTLIVÝCH UKAZATELŮ.....	15
3.1 Ukazatel I: Mateřské školy.....	16
3.1.1 Extrémy v daných velikostních skupinách.....	17
3.2 Ukazatel II: Základní školy.....	17
3.2.1 Extrémy v daných velikostních skupinách.....	19
3.3 Ukazatel III: Střední školy.....	19
3.3.1 Extrémy v daných velikostních skupinách.....	21
3.4 Ukazatel IV: Vyšší odborné školy.....	23
3.4.1 Extrémy v daných velikostních skupinách.....	24
3.5 Ukazatel V: Vysoké školy.....	25
3.5.1 Extrémy v daných velikostních skupinách.....	27
3.6 Ukazatel VI: Zoologické zahrady.....	28

3.6.1	Extrémy v daných velikostních skupinách.....	31
3.7	Ukazatel VII: Kina	33
3.7.1	Extrémy v daných velikostních skupinách.....	36
3.8	Ukazatel VIII: Kulturní sály.....	36
3.8.1	Extrémy v daných velikostních skupinách.....	37
3.9	Ukazatel IX: Knihovny.....	37
3.9.1	Extrémy v daných velikostních skupinách.....	39
3.10	Ukazatel X: Divadla	39
3.10.1	Extrémy v daných velikostních skupinách.....	41
4	POROVNÁNÍ UKAZATELŮ.....	43
4.1	Porovnání ukazatelů: Školy.....	43
4.2	Porovnání ukazatelů: Kultura	44
4.3	Porovnání se slovenskými městy.....	45
4.3.1	Popis vybraných měst.....	45
4.3.2	Porovnání s Českou republikou	48
5	VYHODNOCENÍ HYPOTÉZ	52
5.1	Hypotéza I.....	52
5.2	Hypotéza II	52
5.3	Hypotéza III	53
5.4	Hypotéza IV.....	53
Závěr	54	
Seznam použité literatury	55	
Seznam obrázků	58	
Seznam tabulek	59	
Seznam grafů	60	
Seznam použitých zkratk.....	61	

Úvod

Velikostní škálování je účinná technika při zpracování statistických dat. Tato práce se zabývá srovnáváním měst České republiky podle sociálních a ekonomických ukazatelů. Pro porovnání bylo vybráno 10 ukazatelů. Z kulturní oblasti: divadla, kina, kulturní sály a zoologické zahrady a knihovny. Za školství jsme posuzovali mateřské, základní, střední, vyšší a vysoké školy.

V úvodu práce jsou vysvětleny nejdůležitější pojmy o administrativním a územněsprávním členění. Praktická část je uvedena základními statistickými údaji, stanovením hypotéz, výběrem ukazatelů a metodikou. Dále jsou porovnány všechny obce v rámci daných ukazatelů. V závěru je porovnání českých měst s největšími městy Slovenska.

TEORETICKÁ ČÁST

1 Administrativní a územně-správní členění

V úvodu práci si musíme definovat důležité pojmy územně-správního a administrativního členění České republiky, které později využijeme v praktické části.

1.1 Kraj

Kraj je definován Zákonem č. 129/2000 Sb. o krajích (krajských zřízeních) následovně:

„Kraj je územním společenstvím občanů, které má právo na samosprávu. Kraj je veřejnoprávní korporací, která má vlastní majetek a vlastní příjmy vymezené zákonem a hospodaří za podmínek stanovených zákonem podle vlastního rozpočtu. Kraj vystupuje v právních vztazích svým jménem a nese odpovědnost z těchto vztahů vyplývajících. Kraj je samostatně spravován zastupitelem kraje; dalšími orgány kraje jsou rada kraje, hejtman kraje zřízený podle zákona. Kraj pečuje o všestranný rozvoj svého území a o potřeby svých občanů“.

Uzákoněním a nabitím účinnosti k 1.1. 2000 vzniklo 14 krajů:

Hlavní město Praha

Středočeský kraj (se sídlem v Praze)

Jihočeský kraj (se sídlem v Českých Budějovicích)

Plzeňský kraj (se sídlem v Plzni)

Karlovarský kraj (se sídlem v Karlových Varech)

Liberecký kraj (se sídlem v Liberci)

Královéhradecký kraj (se sídlem v Hradci Králové)

Kraj Vysočina (se sídlem v Jihlavě)

Jihomoravský kraj (se sídlem v Brně)

Olomoucký kraj (se sídlem v Olomouci)

Moravskoslezský kraj (se sídlem v Ostravě)

Zlínský kraj (se sídlem ve Zlíně)

Současně byl do letošního roku platný zákon č. 36/1960 Sb. o územním členění státu, který vymezoval území státu na 7 krajů: Středočeský kraj, Jihočeský kraj, Západočeský kraj, Severočeský kraj, Východočeský kraj, Jihomoravský kraj a Severomoravský kraj.

Dne 4. února 2019 vláda schválila nový zákon, který předchozí předpis ruší.

1.1.1 Okres

Okresy a obce byly definovány již zmíněným zákonem z roku 1960. V současné době zůstávají okresy zachovány pouze jako územní a statistické celky bez správní působnosti.

1.1.2 Obec

Obec je definována zákonem č. 128/2000 Sb. o obcích (obecních zřízeních):

„Obec je základním územním samosprávním společenstvím občanů; tvoří územní celek, který je vymezen hranicí území obce.“

V současné době je dle dat ČSU v České republice 6258 obcí včetně vojenských újezdů.

1.1.3 Město a městys

Zákon č. 128/2000 Sb. o obcích dále stanovuje, za jakých podmínek se obec může stát městem nebo městysem. Městem nebo městysem se může stát obec nad 3 000 obyvateli.

1.1.4 Správní obvody rozšířené působnosti

Správní obvod rozšířené působnosti jsou vymezeny vyhláškou ministerstva vnitra č. 388/2002 Sb. o stanovení správních obvodů.

Okres zpravidla odpovídá 2 obvodům rozšířené působnosti. Po zrušení okresních úřadů vykonávají většinu jejich působnosti.

Níže je mapa Českého statistického úřadu zobrazující územně-správní členění v České republice.

Kraje a okresy ČR (Česka) k 1. 1. 2018
Regions and districts in the CR (Czechia) as at 1 January 2018



Obrázek 1 Kraje a okresy (převzaté z ČSÚ)

PRAKTICKÁ ČÁST

2 SBĚR A ZPRACOVÁNÍ DAT

Praktická část se zabývá škálováním (velikostním srovnáním) obcí ČR podle vybraných ukazatelů. V nadcházející kapitole jsou obce rozděleny do jednotlivých velikostních skupin.

2.1 Obce v České republice

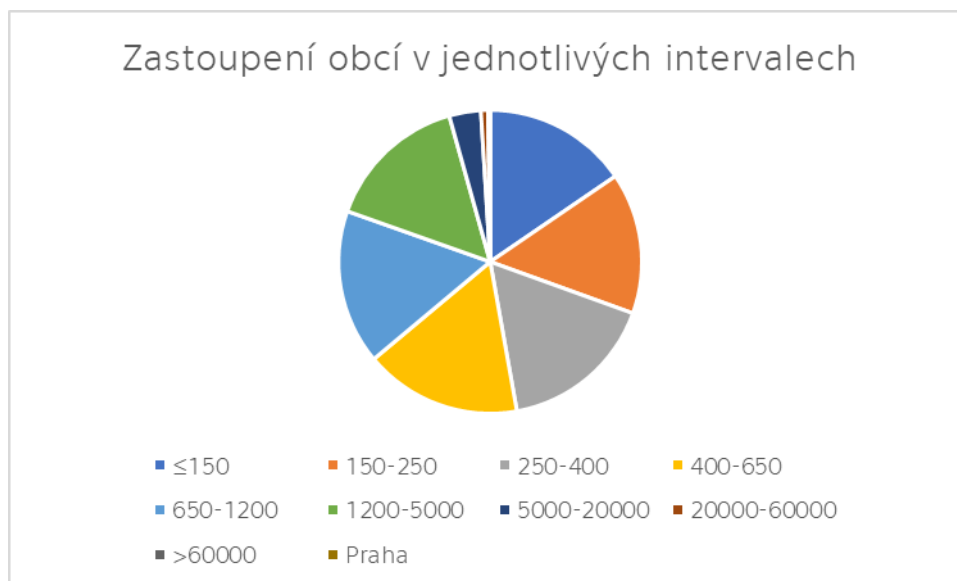
Data dostupná z ČSÚ (Český statistický ústav) uvádí celkový počet 6258 obcí. Pro potřeby této práce byly z celkového počtu vyřazeny obce Hradiště (okres Karlovy Vary), Březina (okres Vyškov), Boletice (okres Český Krumlov) a Libavá (okres Olomouc) které mají status vojenského újezdu. Níže je uvedena tabulka velikostního rozdělení obcí dle počtu obyvatel s trvalým pobytem.

Pro zjednodušení je v tabulce uveden vždy interval od-do. Pro správnou interpretaci dat je nutné uvést, že každý interval znázorňuje velikost obce dané hodnoty. To znamená, že v kategorii 150-250 zahrnuje obce s počtem obyvatel 151 až 250 včetně.

Velikostní dělení obcí podle počtu obyvatel	
Kategorie	Počet obcí
≤150	967
150-250	941
250-400	1043
400-650	1047
650-1200	1031
1200-5000	952
5000-20000	211
20000-60000	48
>60000	13
Praha	1

Tabulka 1 Velikostní dělení obcí podle počtu obyvatel

Intervaly jsou zvoleny v závislosti na poměrném zastoupení obyvatel a posuzovaných ukazatelích. Obce do 5 000 obyvatel jsou rovnoměrně rozděleny do kratších intervalů. Obce nad 5 000 obyvatel jsou rozděleny na konkrétní úseky, Praha je uvedena samostatně.



Graf 1 Zastoupení obcí v jednotlivých intervalech

Dle dat z ČSU je nejmenší obcí podle počtu obyvatel obec Vysoká Lhota v okrese Pelhřimov s 15 obyvateli s trvalým pobytem. Naopak nejlidnatější je Praha s 1 294 513 obyvateli. Všechny hodnoty počtu obyvatel jsou platné k datu 31.12.2017.

Poměr rozložení obyvatel v rámci velikostních skupin je zobrazen v tabulce č. 1. Z tabulky je zřejmé, že téměř 20 % obyvatel žije v obcích do 1200 obyvatel. Oproti tomu v obcích nad 5 000 obyvatel žije téměř 61 % obyvatel ČR. V městech nad 60 000 obyvatel žije téměř 30 %. Průměrná velikost obce podle počtu obyvatel je 1697. Mediánová velikost obce je jen 435 obyvatel.

Níže je tabulka znázorňující poměr obyvatel v daných velikostních skupinách. Z celkového počtu 6254 obcí má pouze 14 obcí více než 60 000 obyvatel. Z toho jen 6 obcí přes 100 000 obyvatel. Více než 1/10 obyvatel České republiky žije v Praze.

Kategorie	Počet obcí	Počet obyvatel	Poměr obyvatel [%]	Kumulovaný poměr I [%]	Kumulovaný poměr II [%]
≤150	967	97 661	0,9	0,9	100,0
150-250	941	188 295	1,8	2,7	99,1
250-400	1043	333 475	3,1	5,8	97,3
400-650	1047	539 459	5,1	10,9	94,2
650-1200	1031	896 186	8,4	19,4	89,1
1200-5000	952	2 089 857	19,7	39,1	80,6
5000-20000	211	1 937 521	18,3	57,3	60,9
20000-60000	48	1 534 743	14,5	71,8	42,7
>60000	13	1 698 318	16,0	87,8	28,2
Praha	1	1 294 513	12,2	100,0	12,2
Celkem	6254	10 610 028			
<i>Kumulovaný poměr I = od nejmenších měst po největší</i>					
<i>Kumulovaný poměr II = od největších měst po nejmenší</i>					

Tabulka 2 Poměr obyvatel obcí – zvolení intervalů

2.2 Stanovení hypotéz

Pro jednotlivé ukazatele a jejich porovnání byly stanoveny následující 4 hypotézy.

2.2.1 Hypotéza I

S růstem velikosti obce poroste poměr výskytu všech posuzovaných statků (ukazatelů).

2.2.2 Hypotéza II

Ve velkých městech se bude vyskytovat ekonomicky náročnější statek.

2.2.3 Hypotéza III

Výskyt a nárůst mateřských a základních škol bude totožný.

2.2.4 Hypotéza IV

V porovnání s teoretickými hodnotami ze Slovenska nebude Česká republika vykazovat rozdíly.

2.3 Práce s daty a jejich interpretace

Během zpracování práce byly řešeny následující komplikace.

2.3.1 Názvy obcí a části obcí

V České republice lze nalézt množství obcí stejného názvu. Pro předejití chybné interpretace a přiřazení nekorespondujících dat byla provedena kontrola daných obcí pro jednotlivé ukazatele.

Příkladem je Nová Ves. V České republice je celkem 15 obcí totožného názvu.

- Nová Ves (okres Brno-venkov)
- Nová Ves (okres České Budějovice)
- Nová Ves
- Nová Ves (okres Domažlice)
- Nová Ves (okres Liberec)
- Nová Ves (okres Louny)
- Nová Ves (okres Mělník)
- Nová Ves (okres Plzeň-jih)
- Nová Ves (okres Praha-východ)
- Nová Ves (okres Rychnov nad Kněžnou)
- Nová Ves (okres Sokolov)
- Nová Ves (okres Strakonice)
- Nová Ves (okres Třebíč)
- Nová Ves (okres Žďár nad Sázavou)
- Nová Ves I (okres Kolín)

V databázích a rejstřících jsou často uváděny konkrétní vesnice a části obcí. Data musejí být následně přiřazeny korespondujícím obcím.

V případě škol byla kromě rejstříku MŠMT a ČSÚ použita i data z webu ČŠI.

2.3.2 Obtížnost v porovnání se zahraničními městy

Vybrané ukazatele (uvedeny níže) jsou vzhledem ke své specifičnosti nejlépe porovnatelné s okolními státy České republiky. Německé a rakouské zdroje jsou jazykově omezeny. Proto je v závěru práce porovnání s hodnotami Slovenska. S ohledem na výše zvolené intervaly velikosti obcí není možné data porovnat s teoretickými hodnotami zahraničních měst. Z toho důvodu jsou pro porovnání zvolena konkrétní města.

2.3.3 Platnost dat

Vzhledem k využití více databází a zdrojů je nutné uvést, že hodnoty jednotlivých ukazatelů jsou platné k různému datu.

3 ANALÝZA OBCÍ PODLE JEDNOTLIVÝCH UKAZATELŮ

Pro analýzu a porovnání diferenciací obcí bylo vybráno celkem 10 ukazatelů:

- Mateřské školy
- Základní školy
- Střední školy
- Vyšší odborné školy
- Vysoké školy
- Zoologické zahrady
- Kina
- Kulturní sály
- Divadla
- Knihovny

Pro jednotlivé ukazatele je znázorněn a popsán poměr výskytu v daných velikostních skupinách a následně vypočtena průměrná obec. U každého ukazatele je uvedena podkapitola s extrémními danými velikostními skupinami.

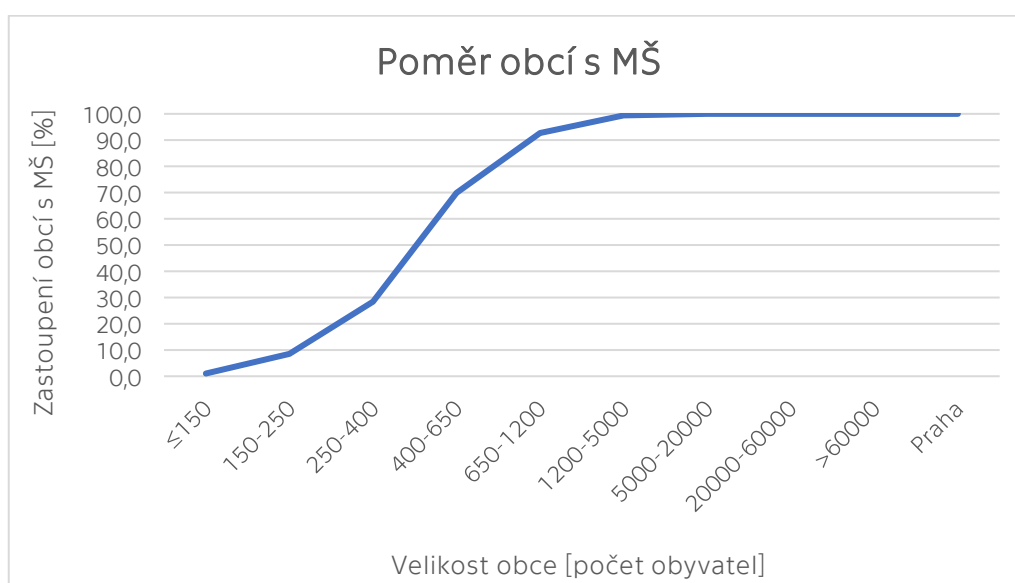
3.1 Ukazatel I: Mateřské školy

Dle dat z ČSU a konkrétně dohledaných obcí je v České republice celkem 5159 mateřských škol. Z dostupných databází není znám zřizovatel pro konkrétní školy ani jejich přibližná velikost.

Data pro mateřské školy jsou aktuální k roku 2015. Pro stejný ročník uvádí statistická ročenka 5158 škol s celkovým počtem 367 603 žáků. Z 91 % jsou mateřské školy zřizovány obcí, 6 % privátním sektorem a jen minoritně církví, krajem a státní správou (MŠMT). V průměru navštěvovalo mateřskou školu v ročníku 2014/2015 71 žáků. Níže je tabulka a graf znázorňující poměr obcí s mateřskou školou.

Kategorie	Celkový počet obcí	Počet obcí s MŠ	Poměr obcí s MŠ [%]	Celkový počet MŠ
≤150	967	10	1,0	10
150-250	941	80	8,5	80
250-400	1043	296	28,4	297
400-650	1047	732	69,9	734
650-1200	1031	956	92,7	959
1200-5000	952	946	99,4	1041
5000-20000	211	211	100,0	606
20000-60000	48	48	100,0	431
>60000	13	13	100,0	606
Praha	1	1	100,0	395
Celkem	6254	3293	52,7	5159

Tabulka 3 Mateřské školy: Poměr MŠ v obcích



Graf 2 Mateřské školy: Poměr MŠ v obcích

Z grafu vyplývá, že mezi obcemi v intervalech 250-400 a 400-650 je rozdíl více než 40 %. Obce do 150 obyvatel mají mateřskou školu jen ojediněle.

Statistické ročenky školství pro rok 2014/2015 uvádějí celkem 367 603 žáků. Průměrně tedy připadá 71 dětí na mateřskou školu.

Níže je uvedena tabulka s výpočty průměrné obce pro jednotlivé velikostní skupiny. Přestože všechny obce z intervalu 650-1200 nemají vlastní mateřskou školu, průměrně 1,09 mateřských škol.

Kategorie	Celkový počet obcí	Celkový počet MŠ	Průměrná obec
≤150	967	10	0,010341
150-250	941	80	0,085016
250-400	1043	297	0,284756
400-650	1047	734	0,701051
650-1200	1031	959	0,930165
1200-5000	952	1041	1,093487
5000-20000	211	606	2,872038
20000-60000	48	431	8,979167
>60000	13	606	46,61538
Praha	1	395	395
Celkem	6254	5159	

Tabulka 4 Mateřské školy: Průměrná obec

3.1.1 Extrémy v daných velikostních skupinách

Z dat vyplývá, že všechny obce nad 5 000 obyvatel disponují vlastní mateřskou školou. Konkrétní přelom výskytu mateřské školy jsou obce Květnice (okres Praha-východ) s 1 606 obyvateli a Nedakonice (okres Uherské Hradiště) s 1 609 obyvateli. Za zlomovou hodnotu tedy můžeme považovat 1609 obyvatel.

Obce v intervalu 20 000-60 000 disponují již průměrně 9 školami na obec. Vzhledem k rozsahu intervalu není průměrná hodnota ve srovnání vypovídající.

3.2 Ukazatel II: Základní školy

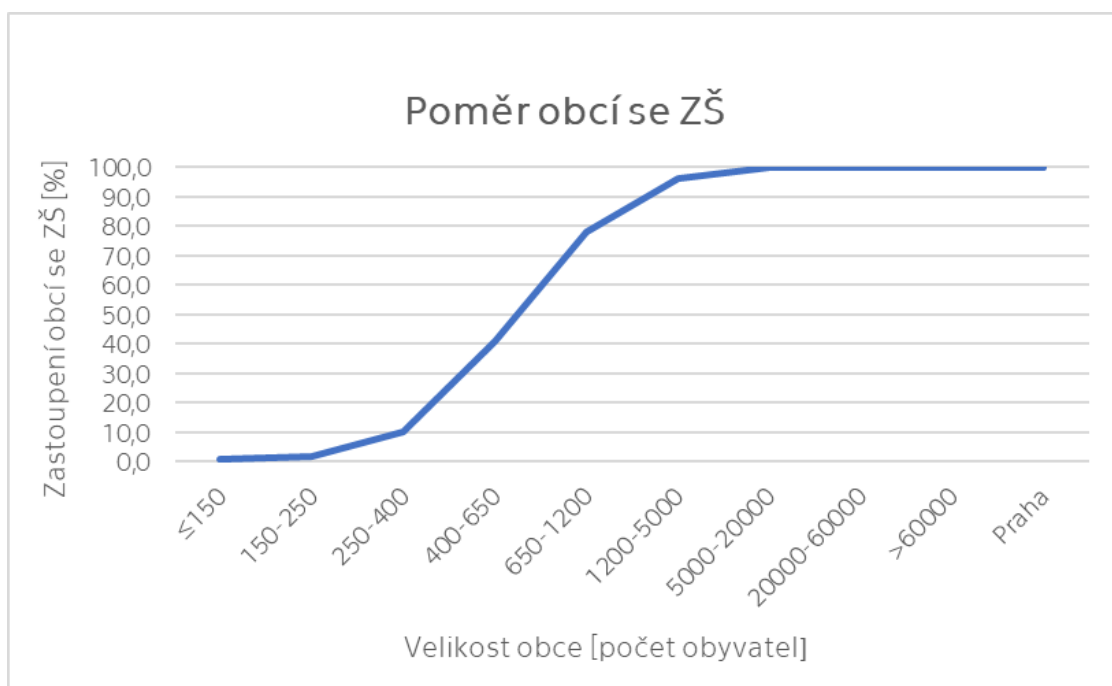
Databáze MŠMT pro rok 2019 uvádí celkem 4225 základních škol. Tento počet zahrnuje i tzv. malotřídní školy. 84 % škol je zřizováno obcí. Privátní sektor a kraj zřizují po 6 %. Minoritně je zastoupena církev a státní správa.

Školy jsou zastoupeny v 2 553 obcích ČR. Statistická ročenka uvádí, že ve školním roce 2018/2019 navštěvovalo základní školu 940 928 dětí. Průměrně odpovídá 228 dětí na základní školu. Vzhledem k započítání malotřídních škol je ale tato hodnota zkreslená.

Níže je tabulka s grafem zobrazující výskyt základních škol v jednotlivých intervalech. Všechny obce z intervalu 5 000-20 000 obyvatel již mají vlastní základní školu. Zlomový interval je popsán níže v podkapitole extrémů.

Kategorie	Celkový počet obcí	Počet obcí s ZŠ	Poměr obcí s ZŠ [%]	Celkový počet ZŠ
≤150	967	8	0,8	8
150-250	941	19	2,0	19
250-400	1043	104	10,0	104
400-650	1047	426	40,7	430
650-1200	1031	807	78,3	823
1200-5000	952	916	96,2	997
5000-20000	211	211	100,0	656
20000-60000	48	48	100,0	443
>60000	13	13	100,0	457
Praha	1	1	100,0	288
Celkem	6254	2553	40,8	4225

Tabulka 5 Základní školy: Poměr ZŠ c obcích



Graf 3 Základní školy: Poměr ZŠ v obcích

Pro interval 1 200-5 000 obyvatel již v průměru připadá 1 základní škola na obec. V obcích od 651 do 1200 obyvatel má vlastní základní školu téměř 80 % obcí, dále v intervalech 400-650 40 %, 250-400 10 %, 150-250 2 % a v nejmenších obcích méně než 1 %.

Kategorie	Celkový počet obcí	Celkový počet ZŠ	Průměrná obec
≤150	967	8	0,00827
150-250	941	19	0,02019
250-400	1043	104	0,09971
400-650	1047	430	0,4107
650-1200	1031	823	0,79825
1200-5000	952	997	1,04727
5000-20000	211	656	3,109
20000-60000	48	443	9,22917
>60000	13	457	35,1538
Praha	1	288	288
Celkem	6254	4225	

Tabulka 6 Základní školy: Průměrná obec

3.2.1 Extrémy v daných velikostních skupinách

Zlomový interval pro výskyt základní školy je 1 200-5 000. Z celkového množství 952 obcí disponuje vlastní školou 916. Průměrně tedy více než 96 %. Ve skupině jsou dohledatelné například obce Vestec (okres Praha-západ) s 2 601 obyvateli a Srubec (okres České Budějovice) s 2 526 obyvateli, ve kterých se nenachází základní škola. Z demografických dat ČSU je zřejmé, že obě obce zaznamenaly v předchozích letech nárůst počtu obyvatel v řádu 10 %. Na celkovém přírůstku mají vysoký podíl nově přistěhovalí.

Obce mají spádové školy v Praze a Českých Budějovicích. Obec Srubec na webových stránkách uvádí stavbu základní školy s předpokládaným otevřením v roce 2020.

3.3 Ukazatel III: Střední školy

Ukazatel Střední školy zahrnuje školy s maturitou, učiliště i další formy středního vzdělávání denního studia bez rozlišení.

Data z MŠMT uvádí za školní rok 2018/2019 celkem 1288 středních škol. 70 % zřizuje kraj, 22 % privátní sektor. 3 % škol je církevních, obce zřizují oproti základním školám jen 2 % škol středních.

Střední školy jsou celkem ve 326 obcích ČR. Do 5 000 obyvatel má střední školu jen 1,7 % obcí. Vysoký nárůst středních škol je v intervalu 5 000-20 000 obyvatel, střední

škola disponuje téměř 78 % obcí. Obce od 20 000 obyvatel mají minimálně jednu střední školu.

Popsané jevy můžeme pozorovat v tabulce č.7 a grafu č. 4 níže.

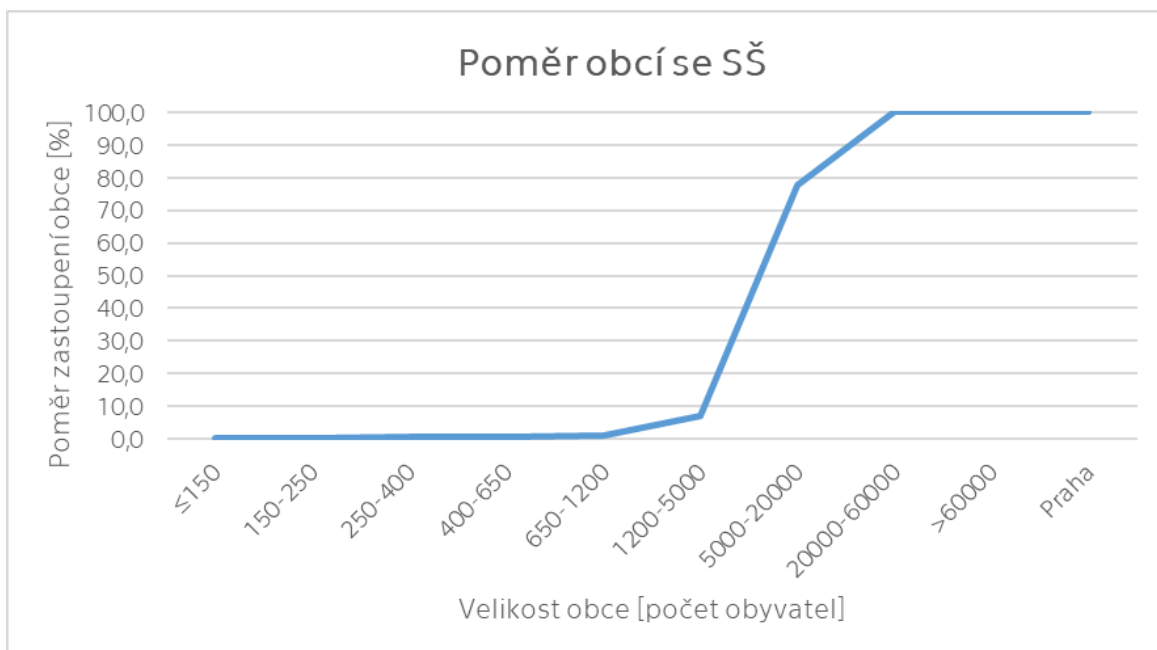
Kategorie	Celkový počet obcí	Počet obcí s SŠ	Poměr obcí s SŠ [%]	Celkový počet SŠ
≤150	967	2	0,2	2
150-250	941	4	0,4	4
250-400	1043	7	0,7	8
400-650	1047	9	0,9	9
650-1200	1031	11	1,1	11
1200-5000	952	67	7,0	75
5000-20000	211	164	77,7	391
20000-60000	48	48	100,0	328
>60000	13	13	100,0	275
Praha	1	1	100,0	185
Celkem	6254	326	5,2	1288

Tabulka 7 Střední školy: Poměr obcí se SŠ

Kategorie	Celkový počet obcí	Celkový počet SŠ	Průměrná obec
≤150	967	2	0,002068
150-250	941	4	0,004251
250-400	1043	8	0,00767
400-650	1047	9	0,008596
650-1200	1031	11	0,010669
1200-5000	952	75	0,078782
5000-20000	211	391	1,853081
20000-60000	48	328	6,833333
>60000	13	275	21,15385
Praha	1	185	185
Celkem	6254	1288	

Tabulka 8 Střední školy: Průměrná obec

Průměr za obec o velikosti 20 000-60 000 obyvatel je 6,8 středních škol. U obcí nad 60 000 obyvatel (bez Prahy) je to 21 škol.



Graf 4 Střední školy: Poměr obcí se SŠ

3.3.1 Extrémy v daných velikostních skupinách

Obce do 150 obyvatel zahrnují 2 školy, soukromé odborné učiliště v Kanině (okres Mělník; 85 obyvatel) a v Dlažkovicích (okres Litoměřice; 121 obyvatel) zřizovanou krajem. OU Kanina uvádí na webových stránkách, že letošním rokem (2019) ukončuje provoz.

V intervalu 150-250 obyvatel najdeme soukromou zemědělskou školu v obci Pozdřatín (okres Třebíč; 152 obyvatel). Škola je zřizována třebíčskou zemědělskou firmou. Dále 2 soukromé a 1 škola zřizovaná státní správou.

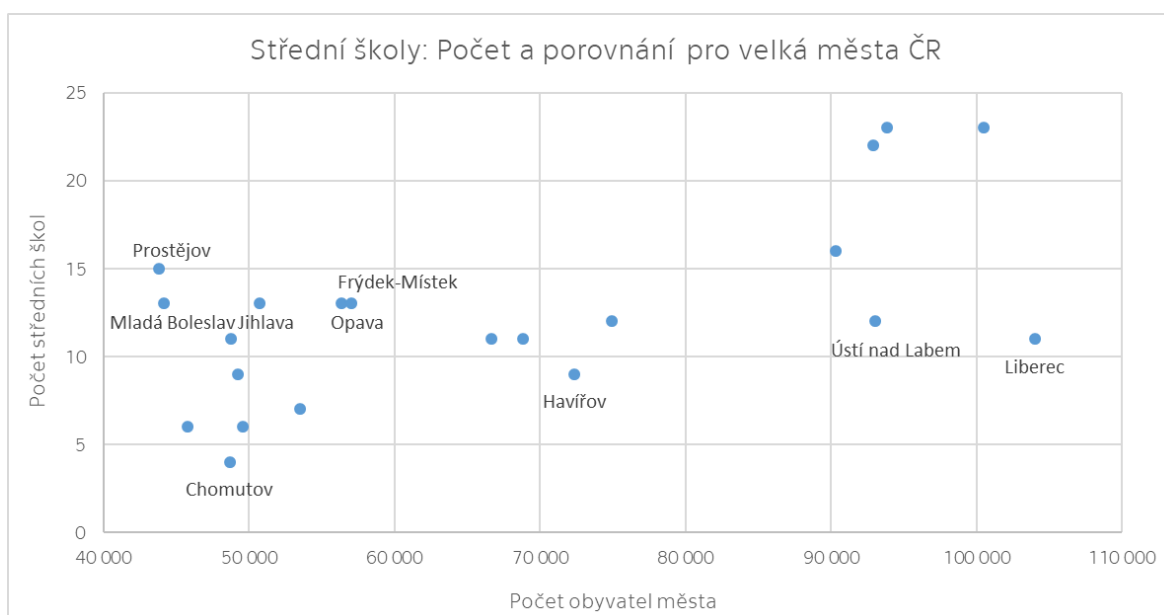
V intervalu 400-650 obyvatel se nachází soukromá fotografická škola v obci Skalsko (okres Mladá Boleslav; 421 obyvatel). Celkem je v tomto intervalu 8 škol.

V intervalu 650-1200 obyvatel je celkem 11 škol. Z toho jsou 3 školy privátní. Další školy zřizují obec, státní správa a církev.

Mezi městy v rozmezí 40 000-80 000 obyvatel je zřejmý nepoměr počtu středních škol na velikost města. Prostějov disponuje celkem 15 středními školami. Havířov, který disponuje populací vyšší o 65 % má pouze 9 středních škol. Porovnání velkých měst ČR je znázorněno v tabulce a grafu níže.

Město	Počet obyvatel	Školy dle zřizovatele						Celkem SŠ
		Kraj	Církev	Privátní	Státní správa	Jiný orgán státní správy	Obec	
Liberec	103 979	11						11
Olomouc	100 494	14	1	7	1			23
České Budějovice	93 863	13	1	8	1			23
Ústí nad Labem	93 040	8	1	3				12
Hradec Králové	92 917	13	1	8				22
Pardubice	90 335	10		6				16
Zlín	74 947	8		4				12
Havířov	72 382	8		1				9
Kladno	68 804	9		2				11
Most	66 644	5		6				11
Opava	57 019	11		2				13
Frýdek-Místek	56 334	8		4		1		13
Karviná	53 522	5		2				7
Jihlava	50 724	5	1	6			1	13
Teplice	49 563	4		2				6
Děčín	49 226	8			1			9
Karlovy Vary	48 776	8		3				11
Chomutov	48 666	4						4
Jablonec nad N.	45 771	6						6
Mladá Boleslav	44 167	8		5				13
Prostějov	43 798	8	1	5			1	15

Tabulka 9 Střední školy: Velká města-porovnání



Graf 5 Střední školy: Porovnání velkých měst ČR

3.4 Ukazatel IV: Vyšší odborné školy

Adresář MŠMT uvádí v roce 2019 celkem 173 vyšších odborných škol. 113 škol zřizuje kraj, 45 privátní sektor, 11 církev a 4 „jiný ústřední orgán státní správy“. Poslední uvedené školy jsou zaměřením policejní, požární ochrany a vojenská.

Ve statistické ročence 2018/2019 je uvedený nižší počet 166 škol s celkovým počtem 18 416 studentů. Průměrná hodnota odpovídá 111 studentům na školu.

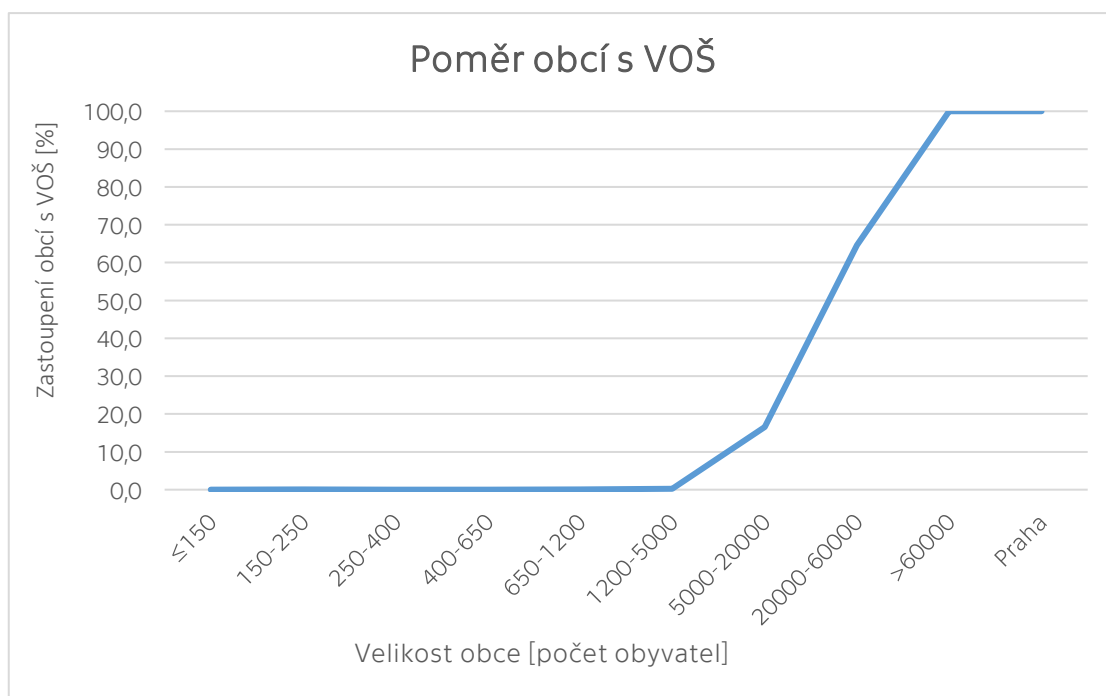
173 škol se nachází v celkovém počtu 84 obcí. V obcích do 5 000 obyvatel najdeme 4 školy. Od 5 000 obyvatel již procentuálně stoupá výskyt VOŠ. Poměr obcí s VOŠ a průměrný počet VOŠ na obec daného intervalu je uveden v tabulkách a grafu níže.

Kategorie	Celkový počet obcí	Počet obcí s VOŠ	Poměr obcí s VOŠ [%]	Celkový počet VOŠ
≤150	967	0	0,0	0
150-250	941	1	0,1	1
250-400	1043	0	0,0	0
400-650	1047	0	0,0	0
650-1200	1031	1	0,1	1
1200-5000	952	2	0,2	2
5000-20000	211	35	16,6	35
20000-60000	48	31	64,6	52
>60000	13	13	100,0	45
Praha	1	1	100,0	37
Celkem	6254	84	1,3	173

Tabulka 10 Vyšší odborná škola: Poměr obcí s VOŠ

Kategorie	Celkový počet obcí	Celkový počet VOŠ	Průměrná obec
≤150	967	0	0
150-250	941	1	0,001063
250-400	1043	0	0
400-650	1047	0	0
650-1200	1031	1	0,00097
1200-5000	952	2	0,002101
5000-20000	211	35	0,165877
20000-60000	48	52	1,083333
>60000	13	45	3,461538
Praha	1	37	37
Celkem	6254	173	

Tabulka 11 Vyšší odborná škola: Průměrná obec



Graf 6 Vyšší odborná škola: Poměr obcí s VOŠ

3.4.1 Extrémy v daných velikostních skupinách

V intervalu 150-250 najdeme VOŠ ve Svatém Janu pod Skalou (okres Beroun; 173 obyvatel). Jde o církevní pedagogickou internátní školu Svatojánská kolej VOŠ pedagogická.

V intervalu 650-1200 je pouze 1 škola v obci Úžice (okres Mělník; 656 obyvatel). VOŠ sociálně pedagogická a teologická je zřizována církví.

V intervalu 1200-5 000 se nachází 2 vyšší odborné školy v obcích Volyně (okres Strakonice; 3 044 obyvatel) a Březnice (okres Příbram; 3539 obyvatel) shodně zřizované krajem.

V rozmezí obcí 5 000-60 000 obyvatel se výrazně prosazuje Písek (30 119 obyvatel) s 4 školami a Jihlava (50 724 obyvatel) s 5 školami.

Mezi největšími městy nad 60 000 obyvatel, kdy v průměru (viz tabulka výše) na město připadají 3 (3,4) vyšší odborné školy dominují kromě Brna a Olomouce i České Budějovice s 6 školami.

3.5 Ukazatel V: Vysoké školy

V České republice je celkem 63 vysokých škol. V práci nejsou zahrnuty zahraniční vysoké školy ani fakulty univerzit v jiných městech (např. České vysoké učení technické a Fakulta Biomedicínského inženýrství v Kladně).

Databáze MŠMT zohledňuje univerzitní/neuniverzitní a veřejné/státní/soukromé vysoké školy. 34 vysokých škol, tedy 54 % je neuniverzitního typu. 29 vysokých škol (46 %) nabízí doktorské studium.

Univerzitní typ školy je zpravidla veřejný s výjimkou 2 státních a 2 soukromých škol. Naopak neuniverzitní vysoké školy jsou provozovány soukromým sektorem.

Státními školami jsou konkrétně:

- Policejní akademie České republiky v Praze
- Univerzita Obrany (v Brně)

Rozdělení vysokých škol je znázorněno v tabulce níže.

Vysoké školy			
typ školy	univerzitní	neuniverzitní	
počet	29	34	
z toho	soukromé		
	počet	3	32
	[%]	10,3	94,1
	státní		
	počet	2	0
	[%]	6,9	0
	veřejné		
	počet	24	2
	[%]	82,8	5,9

Tabulka 12 Vysoké školy-univerzitní/neuniverzitní

Z tabulky vyplývá, že nejčastějším typem vysoké školy v ČR je soukromá neuniverzitní vysoká škola.

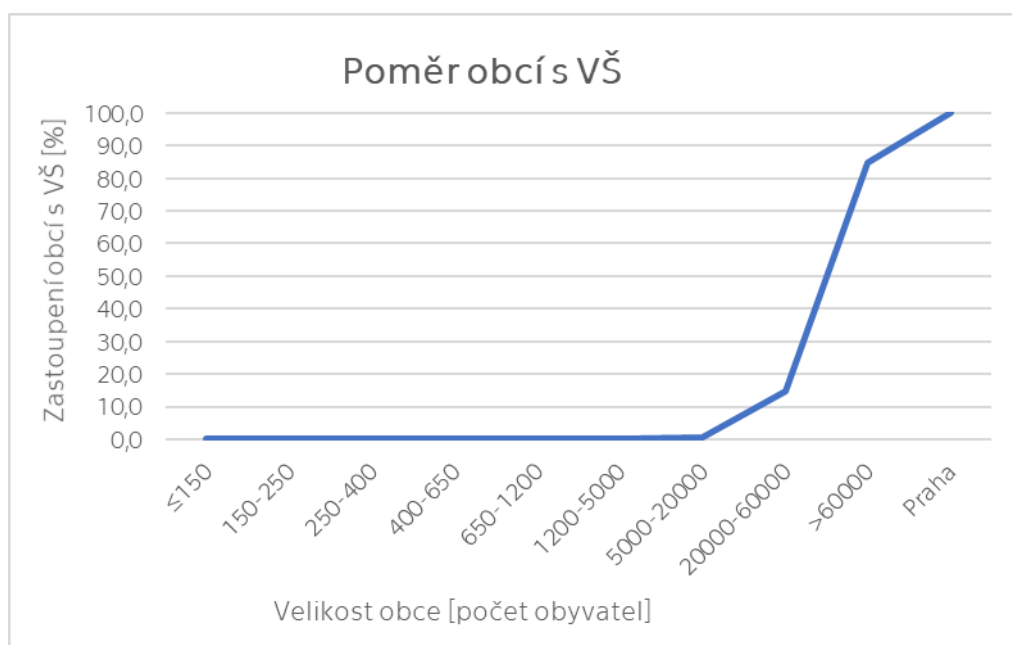
Níže jsou uvedeny tabulky a graf zobrazující distribuci vysokých škol v rámci velikostních kategorií obcí. Vysoké školy jsou v obcích od intervalu 1 200-5 000 obyvatel. Přesná hranice je popsána v kapitole extrémny.

Kategorie	Počet obcí	Počet obcí s VŠ	Počet obcí s VŠ [%]	Celkový počet VŠ
≤150	967	0	0,0	0
150-250	941	0	0,0	0
250-400	1043	0	0,0	0
400-650	1047	0	0,0	0
650-1200	1031	0	0,0	0
1200-5000	952	1	0,1	1
5000-20000	211	1	0,5	1
20000-60000	48	7	14,6	7
>60000	13	11	84,6	25
Praha	1	1	100,0	29
Celkem	6254	21	0,3	63

Tabulka 13 Vysoké školy: Poměr obcí s VŠ

Kategorie	Celkový počet obcí	Celkový počet VŠ	Průměrná obec
≤150	967	0	0
150-250	941	0	0
250-400	1043	0	0
400-650	1047	0	0
650-1200	1031	0	0
1200-5000	952	1	0,0010504
5000-20000	211	1	0,0047393
20000-60000	48	7	0,1458333
>60000	13	25	1,9230769
Praha	1	29	29
Celkem	6254	63	

Tabulka 14 Vysoké školy: Průměrná obec



Graf 7 Vysoké školy: Poměr obcí s VŠ

3.5.1 Extrémy v daných velikostních skupinách

Lokalizace vysokých škol úzce souvisí s typem vysoké školy. V menších městech do 50 000 obyvatel jsou pouze soukromé neuniverzitní vysoké školy. Nejmenší obec s vysokou školou je Terezín (okres Ústí nad Labem; 2936 obyvatel), kde sídlí Vysoká škola aplikované psychologie. Nejmenší město s veřejnou vysokou školou je krajské město kraje Vysočina Jihlava (50 724 obyvatel).

Obec	Velikost obce (počet obyvatel)	Celkový počet VŠ	Státní VŠ	Veřejné VŠ	Soukromé VŠ
Terezín	2 936	1	-	-	1
Kunovice	5 646	1	-	-	1
Kutná Hora	20 536	1	-	-	1
Písek	30 119	1	-	-	1
Znojmo	33 719	1	-	-	1
Přerov	43 565	1	-	-	1
Mladá Boleslav	44 167	1	-	-	1
Jihlava	50 724	1	-	1	-
Opava	57 019	1	-	1	-

Tabulka 15 Vysoké školy v obcích do 60 000 obyvatel (náhled databáze)

Mezi největšími městy ČR se prosazují především hlavní město Praha (1 294 513 obyvatel) s 29 vysokými školami a druhé největší město Brno (379 527 obyvatel) s 11 školami. V počtu vysokých škol již žádné další město nedosahuje významných hodnot.

Obec	Velikost obce [Počet obyvatel]	Celkový počet VŠ	Státní VŠ	Veřejné VŠ	Soukromé VŠ
Hradec Králové	92 917	1	-	1	-
Ústí nad Labem	93 040	1	-	1	-
České Budějovice	93 863	3	-	2	1
Olomouc	100 494	2	-	1	1
Liberec	103 979	1	-	1	-
Plzeň	170 936	1	-	1	-
Ostrava	290 450	2	-	2	-
Brno	379 527	11	1	5	5
Praha	1 294 513	29	1	8	20

Tabulka 16 Vysoké školy: největší města ČR

3.6 Ukazatel VI: Zoologické zahrady

Na území České republiky je celkem 28 zoologických zahrad s licencí. Z toho 16 zahrad je v Unii českých a slovenských zoologických zahrad.

Vzhledem k celkovému počtu zoologických zahrad a obcí, ve kterých se nachází, je vhodné upravit velikostní skupiny obcí. Úprava daných velikostních skupin napomáhá práci s daty a jejich interpretaci.

Níže je uvedena tabulka zohledňující výskyt zoologických zahrad.

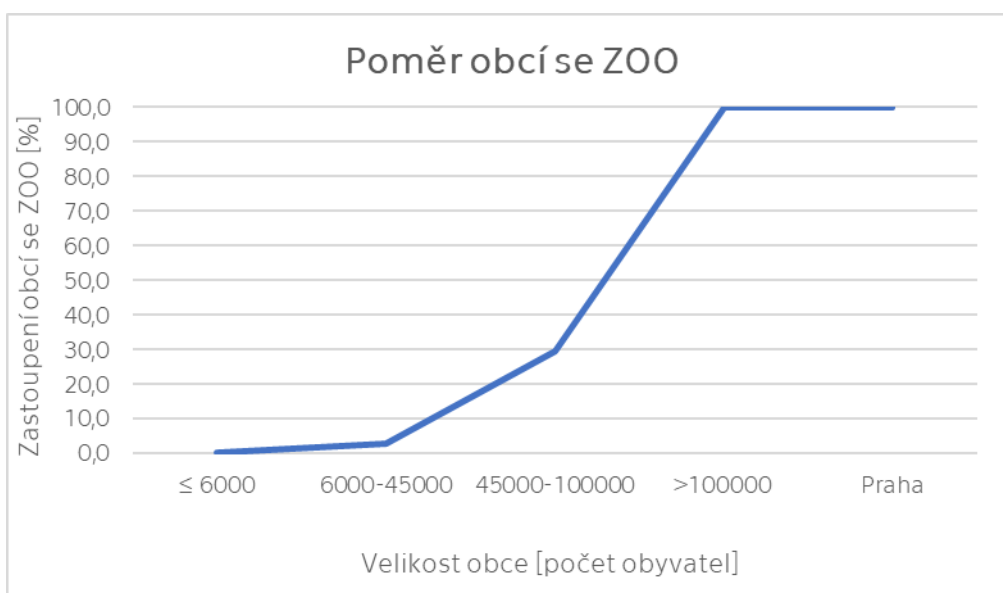
Velikostní dělení obcí podle počtu obyvatel	
Kategorie	Počet obcí
≤ 6000	6031
6000-45000	200
45000-100000	17
>100000	5
Praha	1

Tabulka 17 Velikostní dělení obcí pro ukazatel Zoologické zahrady

Z hlediska ekonomické náročnosti provozu zoologické zahrady je tento ukazatel podle předpokladu zastoupen hlavně v největších městech ČR. Tabulka a graf níže zobrazují zastoupení ZOO v České republice.

Kategorie	Celkový počet obcí	Počet obcí se ZOO	Poměr obcí se ZOO [%]	Celkový počet ZOO
≤ 6 000	6031	9	0,1	9
6 000-45 000	200	5	2,5	5
45 000-100 000	17	5	29,4	5
>100 000	5	5	100,0	5
Praha	1	1	100,0	4
Celkem	6254	25	0,4	28

Tabulka 18 Zoologické zahrady: Poměr obcí se ZOO



Graf 8 Zoologické zahrady: Poměr obcí se ZOO

Z tabulky č. 18 je víme, že v nejmenších obcích do 6 000 obyvatel jsou zoologické zahrady. V procentuálním poměru je to dokonce 30 % zoologických zahrad. Z dat je zřejmé, že v nejmenší obcích se nacházejí především ZOO parky a specializované ZOO definované níže.

Pro potřeby práce musí být zohledněny rozdílné typy zoologických zahrad v České republice. Zoologické zahrady jsou rozděleny do následujících skupin dle předpokládané ekonomické náročnosti:

- ZOO
- ZOO park
- specializovaná ZOO

Specializované ZOO jsou například Krokodýlí Zoo Praha a Papouščí zoologická zahrada. Zoologické zahrady jsou dle typu přepočteny na body. Níže je tabulka s přepočítanými hodnotami. ZOO je přiřazen 1 bod, ZOO parku 0,5 bodu a úzce specializovaným ZOO 0,4 bodu. Pro ilustraci je uveden příklad přepočtu pro hlavní město.

Náhled výpočtu pro Prahu		
ZOO	ZOO park	Specializovaná ZOO
1	0	3
Přepočet na body		
1	0	1,2
Celkový výstup		
2,2		

Tabulka 19 Zoologické zahrady-přepočet: Náhled výpočtu pro Prahu

Níže je uvedena přepočtená tabulka pro dané velikostní intervaly.

Původní tabulka				Bodové zohlednění a průměrná obec			
Kategorie	Celkový počet obcí	Počet obcí se ZOO	Poměr obcí se ZOO [%]	Celkový počet obcí	Počet obcí se ZOO	Součet bodů za skupinu	Průměrná obec
≤ 6000	6031	9	0,1	6031	9	5,6	0,00092854
6000-45000	200	5	2,5	200	5	3,9	0,0195
45000-100000	17	5	29,4	17	5	4,5	0,26470588
>100000	5	5	100,0	5	5	5	1
Praha	1	1	100,0	1	1	2,2	2,2
Celkem	6254	25	0,4	6254	25		

Tabulka 20 Zoologické zahrady: Bodové zohlednění a průměrná obec

3.6.1 Extrémy v daných velikostních skupinách

Níže jsou uvedena největší a krajská města České republiky. Jak vyplývá z tabulky, všechna města nad 100 000 obyvatel mají zoologickou zahradu. Z krajských měst pak zoologickou zahradu nemají 4 města: České Budějovice, Hradec Králové, Pardubice a Karlovy Vary.

Město	Počet obyvatel	Zoologická zahrada
<i>Praha</i>	1 294 513	ANO
<i>Brno</i>	379 527	ANO
<i>Ostrava</i>	290 450	ANO
<i>Plzeň</i>	170 936	ANO
<i>Liberec</i>	103 979	ANO
<i>Olomouc</i>	100 494	ANO
<i>České Budějovice</i>	93 863	NE
<i>Ústí nad Labem</i>	93 040	ANO
<i>Hradec Králové</i>	92 917	NE
<i>Pardubice</i>	90 335	NE
<i>Zlín</i>	74 947	ANO
Havířov	72 382	NE
Kladno	68 804	NE
Most	66 644	NE
Opava	57 019	NE
Frýdek-Místek	56 334	NE
Karviná	53 522	NE
<i>Jihlava</i>	50 724	ANO
Teplice	49 563	NE
Děčín	49 226	ANO
<i>Karlovy Vary</i>	48 776	NE
Chomutov	48 666	ANO
* krajské město je červeně kurzívou		

Tabulka 21 Zoologické zahrady: Krajská a velká města

Pro odpovídající vyhodnocení ukazatele nyní ověříme, zda nelze některé zoologické zahrady přiřadit k výše uvedeným krajským městům. V případě, že jsou zoologické zahrady zřizované krajem přiřadíme je k jejich krajským městům.

Jihočeský kraj

V jihočeském kraji sídlí ZOO Hluboká v Hluboké nad Vltavou (okres České Budějovice; 5305 obyvatel). Zřizovatelem zoologické zahrady je kraj.

Královéhradecký kraj

V královéhradeckém kraji sídlí Zoo Dvůr Králové a.s. ve Dvoře Králové (okres Trutnov; 15 733 obyvatel). Zřizovatelem zoologické zahrady je kraj.

Pardubický kraj

V Pardubickém kraji není zoologická zahrada přiřaditelná ke krajskému městu.

Karlovarský kraj

V karlovarském kraji není zoologická zahrada přiřaditelná ke krajskému městu.

Po přiřazení zoologických zahrad dle specifikovaného kritéria můžeme upravit tabulku uvedenou výše.

Zoologické zahrady přiřazené ke krajským městům		
Město	Počet obyvatel	Zoologická zahrada
<i>Praha</i>	1 294 513	ANO
<i>Brno</i>	379 527	ANO
<i>Ostrava</i>	290 450	ANO
<i>Plzeň</i>	170 936	ANO
<i>Liberec</i>	103 979	ANO
<i>Olomouc</i>	100 494	ANO
<i>České Budějovice</i>	93 863	ANO
<i>Ústí nad Labem</i>	93 040	ANO
<i>Hradec Králové</i>	92 917	ANO
<i>Pardubice</i>	90 335	NE
<i>Zlín</i>	74 947	ANO
Havířov	72 382	NE
Kladno	68 804	NE
Most	66 644	NE
Opava	57 019	NE
Frýdek-Místek	56 334	NE
Karviná	53 522	NE
<i>Jihlava</i>	50 724	ANO
Teplice	49 563	NE
Děčín	49 226	ANO
<i>Karlovy Vary</i>	48 776	NE
Chomutov	48 666	ANO

* krajské město je červeně kurzívou

Tabulka 22 Zoologické zahrady: Krajská a velká města ČR

3.7 Ukazatel VII: Kina

V České republice je aktuálně 737 kin s 955 promítacími sály. Databáze kin zahrnuje nejen aktivní kina, ale i takzvaně občasná kina. V práci jsou zohledněna pouze aktivní kina. Celkový počet aktivních kin je 463. Mezi aktivní kina jsou současně zařazena letní kina a putovní kina. Putovní kina Kinematograf Bratří Čadíků a KinoBUS jsou z hlediska obcí nezařaditelná. Z tohoto důvodu je dále uváděno jen 461 kin. Níže jsou kina rozdělena do 3 kategorií na letní, multikina, malá a více sálová kina.

Členění kin	
Kategorie	Počet kin
Letní kino	117
Malé/více sálové kino	313
Multikino	31
Celkový počet kin	461

Tabulka 23 Členění kin dle typu

Z celkového počtu 6254 obcí je těchto 461 kin zastoupeno v 285 obcích. Tabulka a graf níže zobrazují zastoupení kin (bez bližšího určení typu kina) ve velikostních skupinách a poměr obcí, ve kterých se nachází kino.

Kategorie	Celkový počet obcí	Počet obcí s kinem	Poměr obcí s kinem [%]
≤150	967	0	0,0
150-250	941	1	0,1
250-400	1043	0	0,0
400-650	1047	4	0,4
650-1200	1031	12	1,2
1200-5000	952	87	9,1
5000-20000	211	121	57,3
20000-60000	48	48	100,0
>60000	13	13	100,0
Praha	1	1	100,0
Celkem	6254	287	4,6

Tabulka 24 Kina: Poměr obcí s kinem



Graf 9 Kina: Poměr obcí s kinem

Z Tabulky č.24 a Grafu č.8 můžeme vyčíst, že v každém městě nad 20 000 obyvatel je kino. V intervalu 150–250 obyvatel najdeme obec Boháňka (okres Jičín; 230 obyvatel), ve které se nachází kino. Konkrétně jde o letní kino v části obce Skála.

Pro upřesnění ukazatele a snadnější interpretaci vzhledem k dalším ukazatelům je nutné zohlednit typ kina. Využití menších a letních kin není porovnatelné s velkými komplexy. Níže je tabulka přepočtu typu kina na body s přihlédnutím na velikost a v případě letních kin i sezónnost promítání.

Typ kina	Bodové ohodnocení
Letní kino	0,5
Malé/Více sálové kino	0,75
Multikino	2

Tabulka 25 Typ kina-bodové ohodnocení a přepočet

Náhled výpočtu-Bohumín		
Letní kino	Malé kino	Multi-kino
1	1	0
Přepočet na body		
0,5	0,75	0
Celkový výstup		
1,25		

Tabulka 26 Kina: Náhled výpočtu pro Bohumín

Původní tabulka				Bodové zohlednění a průměrná obec			
Kategorie	Celkový počet obcí	Počet obcí s kinem	Poměr obcí s kinem [%]	Celkový počet obcí	Počet obcí s kinem	Součet bodů za skupinu	Průměrná obec
≤150	967	0	0,0	967	0	0	0
150-250	941	1	0,1	941	1	0,5	0,0005313
250-400	1043	0	0,0	1043	0	0	0
400-650	1047	4	0,4	1047	4	3	0,0028653
650-1200	1031	12	1,2	1031	12	8,5	0,0082444
1200-5000	952	87	9,1	952	87	77,5	0,0814076
5000-20000	211	121	57,3	211	121	105,25	0,4988152
20000-60000	48	48	100,0	48	48	65,5	1,3645833
>60000	13	13	100,0	13	13	63,75	4,9038462
Praha	1	1	100,0	1	1	43	43
Celkem	6254	287	4,6	6254	287		

Tabulka 27 Kina: Průměrná obec

Níže se zaměříme na největší města České republiky a jejich zastoupení v průměrném městě dané velikostní skupiny.

Město	Počet obyvatel	Bodové zohlednění	Podíl ve skupině [%]
Most	66 644	0,75	1,2
Kladno	68 804	1,5	2,4
Havířov	72 382	1,25	2,0
Zlín	74 947	2,75	4,3
Pardubice	90 335	4,5	7,1
Hradec Králové	92 917	3,25	5,1
Ústí nad Labem	93 040	3,25	5,1
České Budějovice	93 863	5,25	8,2
Olomouc	100 494	6	9,4
Liberec	103 979	5,25	8,2
Plzeň	170 936	4,75	7,5
Ostrava	290 450	12,5	19,6
Brno	379 527	12,75	20
Celkem		63,75	100

Tabulka 28 Kina: Největší města a jejich podíl ve skupině

Z dat je zřejmé, že město Pardubice se v porovnání s městy stejné velikosti výrazně liší. Další extrémy budou popsány v následující kapitole.

3.7.1 Extrémy v daných velikostních skupinách

V rámci dat můžeme pozorovat extrémy, které výrazně ovlivní výstup za danou velikostní skupinu. Nejmenší obce s kinem jsou popsány v kapitole výše. Nyní se zaměříme na odchylky mezi většími městy.

Ve skupině 20 000-60 000 obyvatel se výrazněji odchyluje město Uherské Hradiště, kde při velikosti města 25 215 obyvatel zaujímá vysoké procento kin. Celkem zde můžeme dohledat 7 malých kin a 1 kino letní. V přepočtu to odpovídá 8,8 % skupiny při velikosti města 25 215 obyvatel.

Velikostní skupina 20 000 - 60 000 obyvatel		
Město Uherské Hradiště		
Název kina	Typ kina	Bodové ohodnocení
Dětský stan	Malé	0,75
Kino Hvězda	Malé	0,75
Klub kultury	Malé	0,75
Klub Mír	Malé	0,75
Letní kino Smetanovy sady	Letní	0,5
Masarykovo náměstí	Malé	0,75
Slovácké divadlo	Malé	0,75
Stan UTB	Malé	0,75
Celkem		5,75
Celkem za skupinu		65,5
Poměr v rámci skupiny		8,8 %
Průměrná obec v rámci skupiny		1,36
Poměr průměrné obce v rámci skupiny		7,7 %

Tabulka 29 Kina: Extrém-Uherské Hradiště

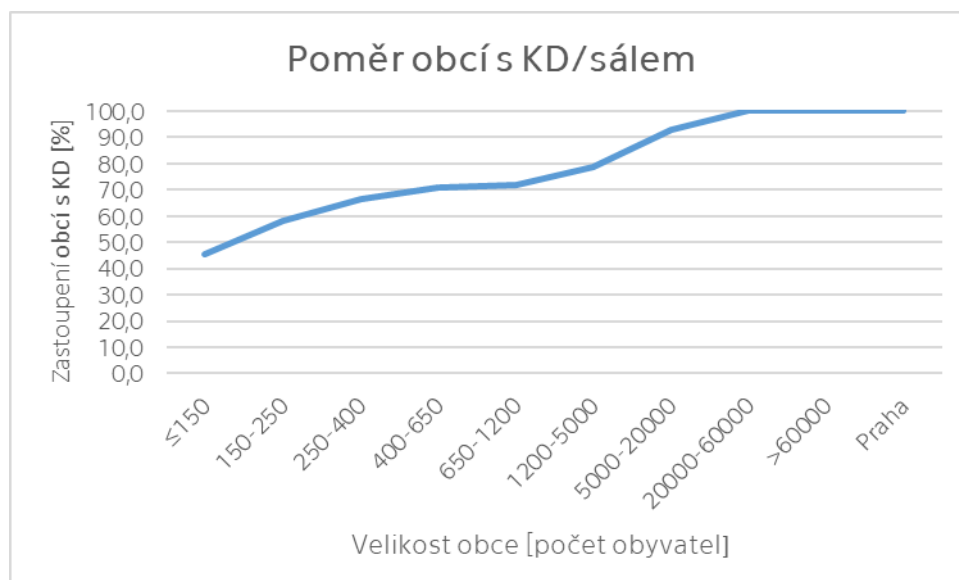
3.8 Ukazatel VIII: Kulturní sály

Data z ČSÚ uvádí pouze výskyt daného jevu, v tomto případě kulturní budovy/sálu (dále uváděný jen jako sál) v obci. Z toho důvodu je v této kapitole vynechán výpočet průměrného počtu ukazatele za obec.

Níže je uvedena tabulka výskytu kulturního sálu v jednotlivých velikostních intervalech. Již nejmenší obce do 150 obyvatel mají v 45 % vlastní kulturní sál. Se zvyšující se velikostí obce úměrně stoupá výskyt kulturního sálu. Obce velikosti nad 20 000 obyvatel mají vždy vlastní kulturní sál. Výše popsané znázorňuje tabulka č 30 a graf č. 10.

Kategorie	Celkový počet obcí	Počet obcí s KD	Poměr obcí [%]
≤150	967	440	45,5
150-250	941	547	58,1
250-400	1043	693	66,4
400-650	1047	744	71,1
650-1200	1031	742	72,0
1200-5000	952	747	78,5
5000-20000	211	196	92,9
20000-60000	48	48	100,0
>60000	13	13	100,0
Praha	1	1	100,0
Celkem	6254	4171	66,7

Tabulka 30 Kulturní sály: Poměr obcí s kulturním sálem



Graf 10 Kulturní sály: Poměr obcí s KS

3.8.1 Extrémy v daných velikostních skupinách

Nejmenší obcí s vlastním kulturním sálem je obec Bludov (okres Kutná Hora; 26 obyvatel). V nejmenších obcích do 50 obyvatel je kulturní dům v 25 %, v obcích do 100 obyvatel již z 39 %.

3.9 Ukazatel IX: Knihovny

Ministerstvo kultury (MK) eviduje celkem 6102 aktivních knihoven (aktuální v roce 2018). Databáze MK nerozlišuje mezi pobočkami a její výstupy jsou pro obce s více

městskými (místními) částmi značně zkreslená. Z toho důvodu jsou v práci zohledněny pouze městské (obecní) a krajské/vědecké knihovny z databáze dostupné na webových stránkách Jihočeské vědecké knihovny.

Z dat vyplývá, že obecní a místní knihovny najdeme již v nejmenších obcích ČR. Všechny obce nad 5 000 obyvatel mají vlastní knihovnu.

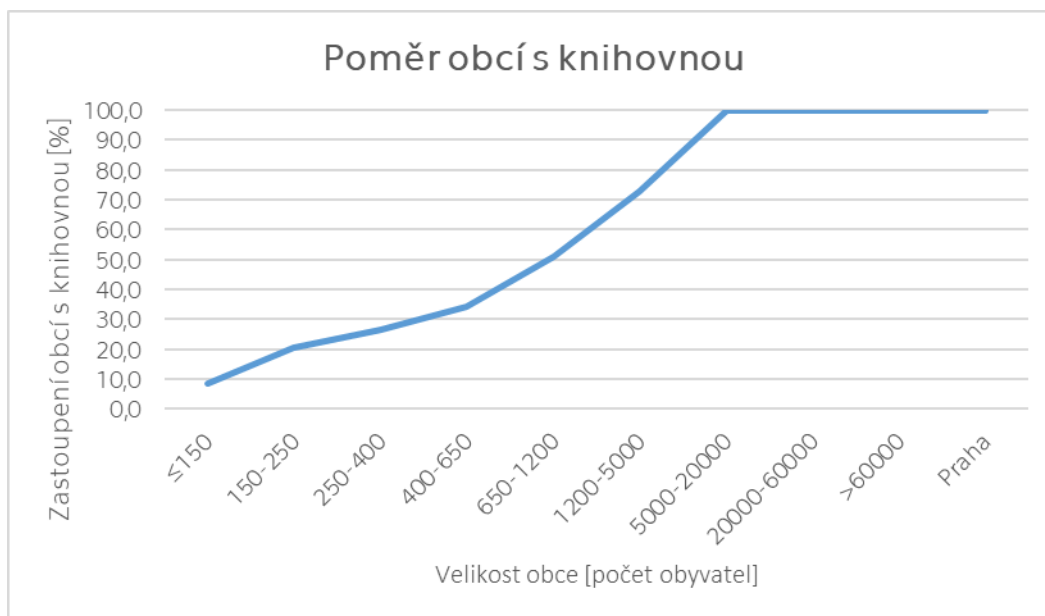
Průměrný počet knihoven koresponduje s komentářem výše. Průměr stoupá s narůstající velikostí obce. Souhrnná data jsou uvedena v tabulkách a grafu níže.

Kategorie	Celkový počet obcí	Počet obcí s knihovnou	Poměr obcí [%]	Celkový počet knihoven
≤150	967	83	8,6	83
150-250	941	192	20,4	192
250-400	1043	279	26,7	281
400-650	1047	359	34,3	363
650-1200	1031	525	50,9	538
1200-5000	952	695	73,0	718
5000-20000	211	211	100,0	228
20000-60000	48	48	100,0	52
>60000	13	13	100,0	21
Praha	1	1	100,0	31
Celkem	6254	2406	38,5	2507

Tabulka 31 Knihovny: Poměr obcí s knihovnou

Kategorie	Celkový počet obcí	Celkový počet knihoven	Průměrná obec
≤150	967	83	0,085832
150-250	941	192	0,204038
250-400	1043	281	0,269415
400-650	1047	363	0,346705
650-1200	1031	538	0,521823
1200-5000	952	718	0,754202
5000-20000	211	228	1,080569
20000-60000	48	52	1,083333
>60000	13	21	1,615385
Praha	1	31	31
Celkem	6254	2507	

Tabulka 32 Knihovny: Průměrná obec



Graf 11 Knihovny: Poměr obcí s knihovnou

3.9.1 Extrémy v daných velikostních skupinách

Z hlediska knihoven není zřejmý extrém v daných velikostních intervalech. V kategorii největších měst je vhodné zmínit tzv. krajské knihovny. V každém krajském městě je právě jedna knihovna koordinující zbylé knihovny v regionu.

3.10 Ukazatel X: Divadla

Ukazatel divadla zahrnuje stálá divadla s existující budovou. Data jsou dostupná z webu European theatre architecture

Databáze obsahuje celkem 278 divadel. 50 % všech divadel najdeme ve městech nad 60 000 obyvatel. Z dat je zřejmé, že divadla se objevují nejdříve v obcích s 1 200 obyvateli.

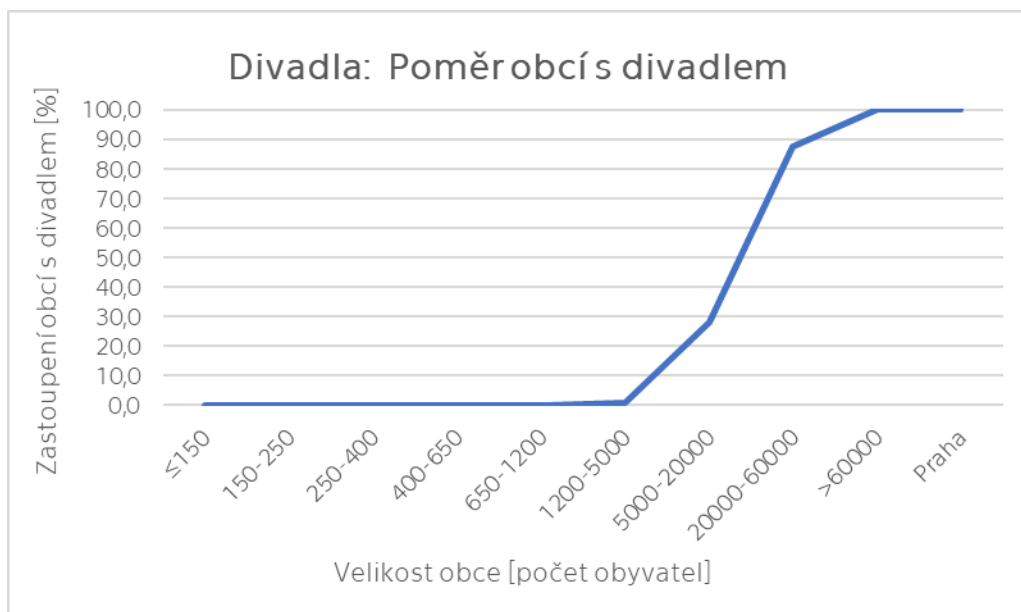
Největším městem bez vlastního divadla je Orlová (okres Karviná; 29 100 obyvatel). V obcích nad 60 000 obyvatel lokalizujeme průměrně 5 divadel. Praha eviduje celkem 74 divadel. Data jsou zobrazena v přehledných tabulkách a grafu níže.

Kategorie	Celkový počet obcí	Počet obcí s divadlem	Poměr obcí s divadlem [%]	Celkový počet divadel
≤150	967	0	0,0	0
150-250	941	0	0,0	0
250-400	1043	0	0,0	0
400-650	1047	0	0,0	0
650-1200	1031	0	0,0	0
1200-5000	952	7	0,7	7
5000-20000	211	59	28,0	71
20000-60000	48	42	87,5	61
>60000	13	13	100,0	65
Praha	1	1	100,0	74
Celkem	6254	122	2,0	278

Tabulka 33 Divadla: Poměr obcí s divadlem

Kategorie	Celkový počet obcí	Celkový počet divadel	Průměrná obec
≤150	967	0	0
150-250	941	0	0
250-400	1043	0	0
400-650	1047	0	0
650-1200	1031	0	0
1200-5000	952	7	0,0073529
5000-20000	211	71	0,3364929
20000-60000	48	61	1,2708333
>60000	13	65	5
Praha	1	74	74
Celkem	6254	278	

Tabulka 34 Divadla: Průměrná obec



Graf 12 Divadla: Poměr divadel v obcích

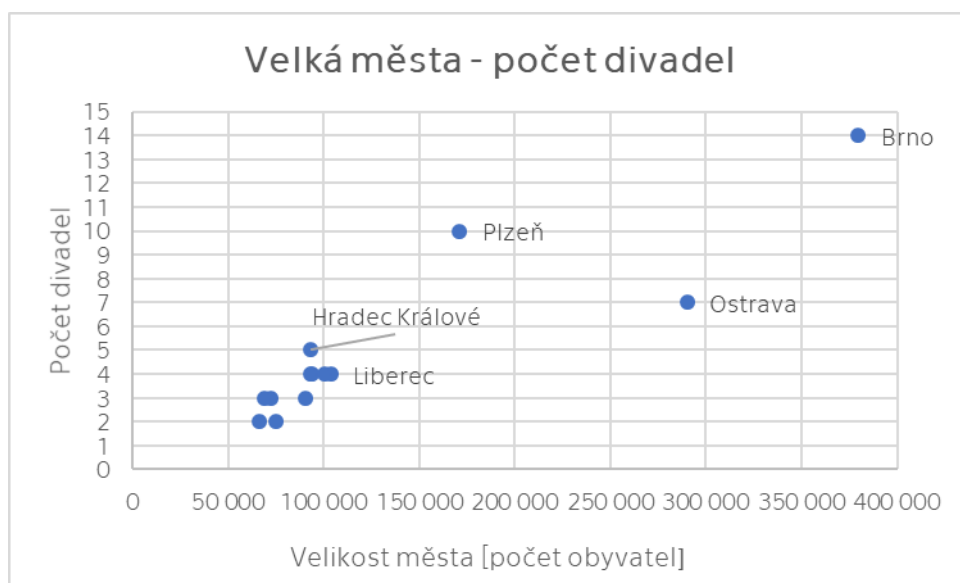
3.10.1 Extrémy v daných velikostních skupinách

Nejmenší obec s divadlem je dle dat Vysoké nad Jizerou (okres Semily; 1292 obyvatel). V obci sídlí Divadelní spolek Krakonoš s vlastní divadelní budovou.

Mezi největšími městy České republiky je s ohledem k jejich velikosti viditelný nepoměrný počet divadel. Plzeň při své velikosti 170 936 obyvatel lokalizuje 10 budov divadla. Ostrava, která počtem obyvatel přesahuje Plzeň o cca 70 % má divadel pouze 7. Níže je výtah z databáze obsahující právě města nad 60 000 obyvatel. Graf č.36 zobrazuje výše uvedené s výjimkou Prahy.

Město	Počet obyvatel	Velikostní skupina	Celkový počet divadel
Praha	1 294 513	Praha	74
Brno	379 527	>60 000	14
Pízeň	170 936	>60 000	10
Ostrava	290 450	>60 000	7
Hradec Králové	92 917	>60 000	5
Liberec	103 979	>60 000	4
Olomouc	100 494	>60 000	4
České Budějovice	93 863	>60 000	4
Ústí nad Labem	93 040	>60 000	4
Pardubice	90 335	>60 000	3
Havířov	72 382	>60 000	3
Kladno	68 804	>60 000	3
Zlín	74 947	>60 000	2
Most	66 644	>60 000	2

Tabulka 35 Divadla: Velká města ČR



Tabulka 36 Divadla: Velká města porovnání

4 POROVNÁNÍ UKAZATELŮ

V této kapitole jsou ukazatele na základě získaných dat porovnány mezi sebou.

4.1 Porovnání ukazatelů: Školy

V předchozí analýze jsme si popsali výskyt jednotlivých školských zařízení. Nyní je porovnáme mezi sebou.

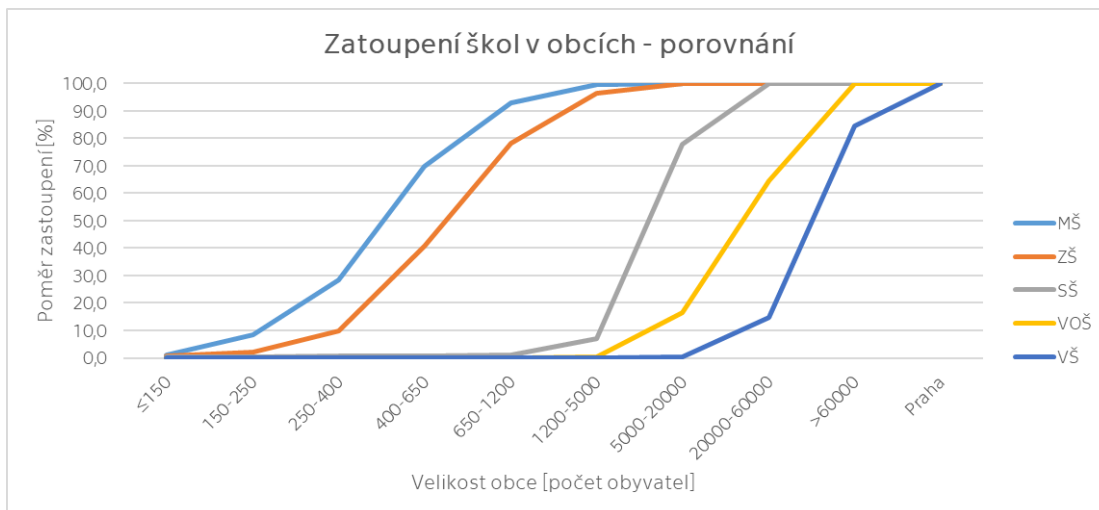
Mateřské školy se objevují již v nejmenších obcích ČR. S rostoucí velikostí obce se procentuálně zvyšuje jejich výskyt. Základní školy se v nejmenších obcích objevují v menším měřítku než mateřské, v průběhu navyšování velikosti obce pak procentuálně stoupá jejich výskyt stejným tempem.

Střední a vyšší odborné školy mají v obcích do 5 000 obyvatel jen nepatrný podíl. V obcích nad 5 000, respektive 20 000 obyvatel, jsou již z více než 60 %. Vysoké školy jsou soustředěny pouze do největších měst.

Tabulka a graf níže zobrazují postupný nárůst výskytu jednotlivých úrovní vzdělávání. V tabulce jsou pro ilustraci barevně označeny hraniční hodnoty.

Kategorie	Celkový počet obcí	Počet obcí s MŠ	Poměr obcí s MŠ [%]	Počet obcí s ZŠ	Poměr obcí s ZŠ [%]	Počet obcí s SŠ	Poměr obcí s SŠ [%]	Počet obcí s VOŠ	Poměr obcí s VOŠ [%]	Počet obcí s VŠ	Poměr obcí s VŠ [%]
≤150	967	10	1,0	8	0,8	2	0,2	0	0,0	0	0
150-250	941	80	8,5	19	2,0	4	0,4	1	0,1	0	0
250-400	1043	296	28,4	104	10,0	7	0,7	0	0,0	0	0
400-650	1047	732	69,9	426	40,7	9	0,9	0	0,0	0	0
650-1200	1031	956	92,7	807	78,3	11	1,1	1	0,1	0	0
1200-5000	952	946	99,4	916	96,2	67	7,0	2	0,2	1	0,1
5000-20000	211	211	100,0	211	100,0	164	77,7	35	16,6	1	0,5
20000-60000	48	48	100,0	48	100,0	48	100,0	31	64,6	7	14,6
>60000	13	13	100,0	13	100,0	13	100,0	13	100,0	11	84,6
Praha	1	1	100,0	1	100,0	1	100,0	1	100,0	1	100
Celkem	6254	3293	52,7	2553	40,8	326	5,2	84	1,3	21	0,3

Tabulka 37 Porovnání ukazatelů: Školy

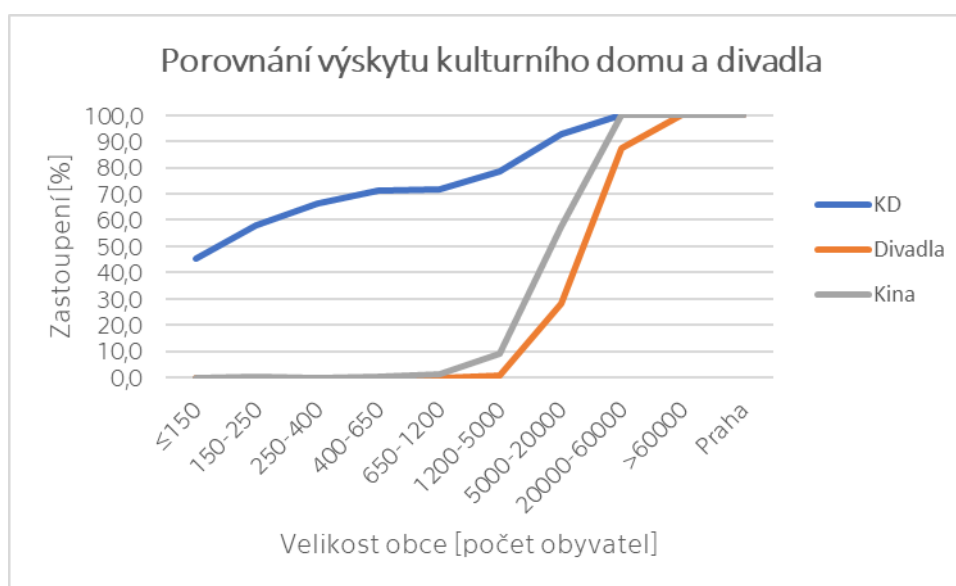


Graf 13 Porovnání ukazatelů: trend nárůstu výskytu škol

4.2 Porovnání ukazatelů: Kultura

Nyní mezi sebou porovnáme kulturní ukazatele-divadla, kina, kulturní sály. V porovnání jsou vynechány knihovny z důvodu nekorespondujících dat, výsledky by byly zkreslené.

Kulturní sály a kina se vyskytují již v nejmenších obcích ČR. S narůstající velikostí obcí úměrně narůstá i jejich procento. U divadel je zlomový bod, kdy se již v každé obci nachází divadlo, v intervalu obcí s 1 200-5 000 obyvateli. Graf porovnání všech 3 ukazatelů je zobrazen níže.



Graf 14 Srovnání ukazatelů: kulturní dům a divadlo

4.3 Porovnání se slovenskými městy

V této kapitole si představíme v užším měřítku situaci na Slovenku. Dostupná data porovnáme s hodnotami v České republice a zhodnotíme odchylky.

4.3.1 Popis vybraných měst

Pro porovnání byla vybrána tato města (seřazena od největších po nejmenší):

- Košice
- Prešov
- Žilina
- Nitra
- Banská Bystrica
- Trnava
- Martin
- Trenčín
- Poprad
- Prievidza
- Zvolen
- Ružomberok
- Partizánske
- Dunajská Streda
- Nové Město nad Vahom
- Senica
- Žiar nad Hronom
- Malacky
- Sered'
- Skalica

Velikosti jednotlivých měst odpovídají hodnotám ze statistického úřadu pro rok 2017. Ve výběru byla záměrně vynechána Bratislava. Při počtu obyvatel 462 607 je v porovnání s druhým největším městem o 90 % větší. Porovnání s českými městy je, vzhledem k tomu, že jde o hlavní město, nežádoucí. Průměrná velikost posuzovaných měst je 55 595 obyvatel, medián je 48 454 obyvatel. Z důvodu náročnosti zpracování dat byla vybrána pouze města větší velikosti. Data za konkrétní malou obec by neměla dostatečnou vypovídající hodnotu.

6 vybraných měst spadá do intervalu >60 000, 10 měst do intervalu 20 000-60 000 a 4 města do intervalu 5 000-20 000.

Z celkového počtu 20 zvolených měst jsou vybrána všechna krajská města s výjimkou Bratislavy, a 12 měst okresních. Město Sered' (17 406 obyvatel) leží v okrese Galanta.

Z 20 měst jsou krajská města konkrétně tato:

- Košice (Košický kraj)
- Prešov (Prešovský kraj)
- Banská Bystrica (Banskobystrický kraj)
- Žilina (Žilinský kraj)
- Nitra (Nitrianský kraj)
- Trenčín (Trenčianský kraj)
- Trnava (Trnavský kraj)

Níže se podíváme na data jednotlivých měst. Z dostupných dat byly pro přehlednost sestaveny dvě tabulky: školství a kultura.

Město	Počet obyvatel*	MŠ	ZŠ	SŠ	VOŠ	VŠ
Košice	238722	100	67	54	**	4
Prešov	92875	39	32	22	**	2
Žilina	85461	30	18	28	**	1
Nitra	82889	34	29	18	**	2
Banská Bystrica	78724	42	31	21	**	2
Trnava	70271	28	23	21	**	2
Martin	59338	18	13	11	**	0
Trenčín	58050	25	13	15	**	2
Poprad	57004	16	16	8	**	0
Prievidza	53097	13	12	10	**	0
Zvolen	43812	20	23	2	**	1
Ružomberok	30517	15	8	10	**	1
Partizanske	24907	7	9	2	**	0
Dunajská streda	23519	17	8	12	**	0
Nové Město nad Vahom	21327	2	6	6	**	0
Senica	21253	3	5	5	**	0
Žiar nad Hronom	19945	2	5	1	**	0
Malacky	17773	1	5	3	**	0
Sereď	17406	2	4	2	**	0
Skalica	15013	3	7	4	**	1
* počet obyvatel platný k roku 2017						
** údaje nebyly zjištěny						

Tabulka 38 Porovnání se slovenskými městy: Slovenská města-školství

Město	Počet obyvatel*	ZOO	Kina	Divadla	Kulturní sály	Knihovna
Košice	238722	1	3	4	ANO	ANO
Prešov	92875	0	1	2	ANO	ANO
Žilina	85461	0	2	2	ANO	ANO
Nitra	82889	0	2	2	ANO	ANO
Banská Bystrica	78724	0	1	2	ANO	ANO
Trnava	70271	0	4	1	ANO	ANO
Martin	59338	0	3	1	ANO	ANO
Trenčín	58050	0	2	1	ANO	ANO
Poprad	57004	0	3	0	ANO	ANO
Prievidza	53097	0	1	0	ANO	ANO
Zvolen	43812	0	1	1	ANO	ANO
Ružomberok	30517	0	1	0	ANO	ANO
Partizanske	24907	0	1	0	ANO	ANO
Dunajská streda	23519	0	1	0	ANO	ANO
Nové Město nad Vahom	21327	0	1	0	ANO	ANO
Senica	21253	0	1	0	ANO	ANO
Žiar nad Hronom	19945	0	1	0	ANO	ANO
Malacky	17773	0	1	0	ANO	ANO
Sereď	17406	0	1	0	ANO	ANO
Skalica	15013	0	1	1	ANO	ANO
* počet obyvateľ platný k roku 2017		ANO = vyskytuje sa v blízke nespecifikovanom počte				

Tabulka 39 Porovnání se slovenskými městy, Slovenská města-kultura

Školy

Data pro školy jsou získána z Ministerstva školství, konkrétně z Centra vedecko-technických informací SK. Vyšší odborné vzdělávání nemá na Slovensku přiřaditelný ekvivalent.

Zoologické zahrady

Z uvedených měst se zoologická zahrada nachází v Košicích. V Ružomberoku a Nitře jsou tzv. minizoo. Do celkového součtu tedy nejsou započítány.

Kina

Informace o výskytu kin jsou získány z databáze filmových distributorů a z webu konkrétního filmového distributora.

Divadla

Data pro tento ukazatel jsou získána z totožného zdroje použitého u České republiky.

Knihovny

Data pro tento ukazatel jsou získány z webu slovenské národní knihovny.

4.3.2 Porovnání s Českou republikou

Níže si porovnáme tendence nárůstu mezi Slovenskem a Českou republikou. Pro zahrnutí dostatečného množství měst volíme interval 15 000 – 290 000.

Školy

Mezi slovenskými městy můžeme s narůstajícím počtem obyvatel sledovat postupný nárůst počtu škol. Stejný interval pro Českou republiku je znázorněn níže v databázi.

Poměrové narůstání počtu škol je v obou případech srovnatelné.

obec	Počet obyvatel	Počet MŠ	Počet ZŠ	Počet SŠ
Brno (okres Brno-město)	379 527	165	99	116
Ostrava (okres Ostrava-město)	290 450	84	86	32
Plzeň (okres Plzeň-město)	170 936	56	40	26
Liberec (okres Liberec)	103 979	46	30	12
Olomouc (okres Olomouc)	100 494	34	29	10
České Budějovice (okres České Budějovice)	93 863	35	26	9
Ústí nad Labem (okres Ústí nad Labem)	93 040	39	22	11
Hradec Králové (okres Hradec Králové)	92 917	29	27	5
Pardubice (okres Pardubice)	90 335	35	26	9
Zlín (okres Zlín)	74 947	26	19	7
Havířov (okres Karviná)	72 382	26	18	6
Kladno (okres Kladno)	68 804	25	20	4
Most (okres Most)	66 644	6	15	4
Opava (okres Opava)	57 019	17	19	7
Frýdek-Místek (okres Frýdek-Místek)	56 334	17	14	4
Karviná (okres Karviná)	53 522	18	12	8
Jihlava (okres Jihlava)	50 724	5	15	3
Teplice (okres Teplice)	49 563	18	15	8
Děčín (okres Děčín)	49 226	13	17	2
Karlovy Vary (okres Karlovy Vary)	48 776	5	14	1
Chomutov (okres Chomutov)	48 666	4	11	5
Jablonec nad Nisou (okres Jablonec nad Nisou)	45 771	18	13	1
Mladá Boleslav (okres Mladá Boleslav)	44 167	15	12	2
Prostějov (okres Prostějov)	43 798	12	11	8
Přerov (okres Přerov)	43 565	15	11	7
Česká Lípa (okres Česká Lípa)	37 405	12	11	2
Třebíč (okres Třebíč)	36 050	14	9	3
Třinec (okres Frýdek-Místek)	35 302	12	11	3
Tábor (okres Tábor)	34 467	10	11	3
Znojmo (okres Znojmo)	33 719	10	7	3
Příbram (okres Příbram)	32 867	14	8	3
Cheb (okres Cheb)	32 171	6	8	3
Kolín (okres Kolín)	31 355	12	8	2
Trutnov (okres Trutnov)	30 577	4	8	3
Písek (okres Písek)	30 119	6	8	2
Orlová (okres Karviná)	29 108	8	7	2
Kroměříž (okres Kroměříž)	28 897	12	10	3
Šumperk (okres Šumperk)	26 151	6	10	2
Vsetín (okres Vsetín)	26 109	12	7	1
Uherské Hradiště (okres Uherské Hradiště)	25 215	5	10	2
Břeclav (okres Břeclav)	24 797	10	7	4
Hodonín (okres Hodonín)	24 683	6	7	3
Český Těšín (okres Karviná)	24 599	6	6	1
Litvínov (okres Most)	24 143	5	7	2
Litoměřice (okres Litoměřice)	24 045	6	8	3
Krnov (okres Bruntál)	23 595	11	6	6
Nový Jičín (okres Nový Jičín)	23 567	7	7	1
Sokolov (okres Sokolov)	23 438	8	7	2
Chrudim (okres Chrudim)	23 133	7	9	3
Havlíčkův Brod (okres Havlíčkův Brod)	23 101	2	7	2
Strakonice (okres Strakonice)	22 888	6	7	1
Klatovy (okres Klatovy)	22 288	1	4	2
Valašské Meziříčí (okres Vsetín)	22 200	9	8	1
Kopřivnice (okres Nový Jičín)	22 091	3	9	2
Jindřichův Hradec (okres Jindřichův Hradec)	21 460	5	7	1
Vyškov (okres Vyškov)	20 999	13	7	2
Žďár nad Sázavou (okres Žďár nad Sázavou)	20 994	1	5	1
Bohumín (okres Karviná)	20 761	8	8	4
Blansko (okres Blansko)	20 650	7	6	1
Kutná Hora (okres Kutná Hora)	20 536	3	6	2
Náchod (okres Náchod)	20 132	7	8	2
Jirkov (okres Chomutov)	19 466	2	4	3
Beroun (okres Beroun)	19 439	11	6	1
Mělník (okres Mělník)	19 351	5	8	2
Žatec (okres Louny)	19 142	7	6	2
Brandýs nad Labem-Stará Boleslav (okres Praha-východ)	18 815	8	7	4
Louny (okres Louny)	18 446	10	7	1
Hranice (okres Přerov)	18 213	8	6	1
Kralupy nad Vltavou (okres Mělník)	18 100	3	6	3
Kadaň (okres Chomutov)	18 015	7	6	1
Otrokovice (okres Zlín)	17 932	1	4	1
Bílina (okres Teplice)	17 203	3	4	1
Svitavy (okres Svitavy)	16 937	7	7	1
Ostrov (okres Karlovy Vary)	16 865	5	4	1
Benešov (okres Benešov)	16 522	5	5	3
Uherský Brod (okres Uherské Hradiště)	16 522	8	7	1
Bruntál (okres Bruntál)	16 495	5	6	1
Jičín (okres Jičín)	16 480	6	5	2
Rožnov pod Radhoštěm (okres Vsetín)	16 469	4	7	2
Neratovice (okres Mělník)	16 180	3	3	2
Pelhřimov (okres Pelhřimov)	16 105	1	5	2
Rakovník (okres Rakovník)	15 893	8	4	1

Tabulka 40 Srovnání Slovensko a ČR databáze

Zoologické zahrady

V kapitole Zoologické zahrady jsme zhodnotili výskyt zoologických zahrad v České republice. Z uvažovaných měst Slovenska jde zoologická zahrada pouze v Košicích. Tento závěr si můžeme vysvětlit poměrně menším počtem velkých měst na Slovensku.

Kulturní sály

Kulturní sály není možné z hlediska nárůstu počtu porovnat.

Kina

V České republice jsme posuzovali velikost kin. Pokud nezohledníme typ kina, můžeme ukazatele porovnat.

Porovnáme mezi sebou přímo města totožné velikosti:

30 000 obyvatel

Ružomberok (30 517 obyvatel)	1 kino
Trutnov (30 571 obyvatel)	1 kino
Písek (30 119 obyvatel)	1 kino (+ letní kino)

+/- 80 000 obyvatel

Nitra (82 889 obyvatel)	2 kina
Zlín (74 947 obyvatel)	3 kina

Nad 200 000 obyvatel

Košice (238 000 obyvatel)	3 kina
Ostrava (290 450 obyvatel)	6 kin (+ letní kina)

V porovnání konkrétních měst vychází, že v České republice mají stejně velká města vyšší počet obyvatel. Pro konkrétní závěry by musel být proveden výzkum mez všemi městy.

Knihovny

Ukazatel knihovny nám nedává přesnou informaci o počtu knihoven ve městě. Je zřejmé, že města s 15 000 obyvateli mají vlastní knihovnu.

Divadla

Trend nárůstu počtu divadel je srovnatelný s údaji České republiky (viz kapitola Divadla, databáze). Je nutné konstatovat, že v České republice je průměrně vyšší zastoupení divadel ve větších městech.

5 VYHODNOCENÍ HYPOTÉZ

V následující kapitole jsou na základě zjištění z analýzy vyhodnoceny jednotlivé hypotézy.

5.1 Hypotéza I

S růstem velikosti obce poroste poměr výskytu všech posuzovaných statků (ukazatelů).

Hypotéza je potvrzena v kapitole „Analýza obcí podle vybraných ukazatelů“. Všechny statky vykazují vyšší míru zastoupení ve větších obcích a městech.

Níže je pro ilustraci zobrazen trend stoupaní poměru výskytu pro jednotlivé statky.

Ukazatel	Trend grafu
Zoologické zahrady	
Kulturní sály	
Kina	
Divadla	
Knihovny	
Mateřské školy	
Základní školy	
Střední školy	
Vyšší odborné školy	
Vysoké školy	

Tabulka 41 Hypotéza I: Trendy všech posuzovaných ukazatelů

5.2 Hypotéza II

Ve velkých městech se bude vyskytovat ekonomicky náročnější statek.

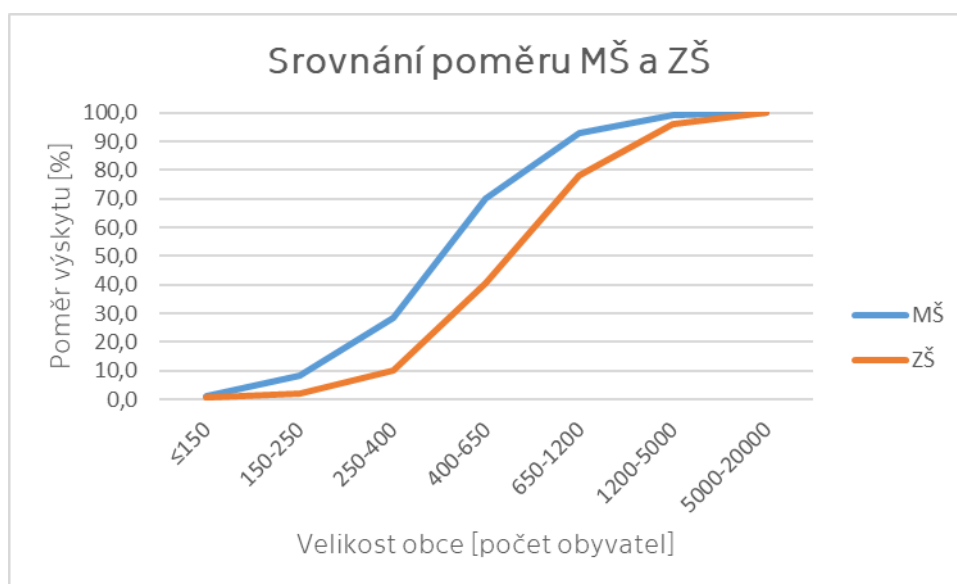
Z vybraných ukazatelů považujeme za ekonomicky náročný statek zoologickou zahradu. V kapitole „Ukazatel IV: Zoologické zahrady“ je hypotéza potvrzena.

Největší a krajská města s výjimkou Karlových Varů a Pardubic mají zoologickou zahradu.

5.3 Hypotéza III

Výskyt a nárůst mateřských a základních škol bude totožný.

Tato hypotéza je vyvrácena v kapitole „Porovnání ukazatelů: Školy“. Níže je graf prokazující rozdíl v nárůstu poměru mateřských a základních škol. Graf je pro vyšší přehlednost zkrácen o města nad 20 000 obyvatel.



Graf 15 Hypotéza III: Porovnání mateřských a základních škol

5.4 Hypotéza IV

V porovnání s teoretickými hodnotami ze Slovenska nebude Česká republika vykazovat rozdíly.

Porovnání České republiky a Slovenska bylo provedeno v kapitole Porovnání se slovenskými městy.

Školy České republiky i Slovenska prokazují stejný trend nárůstu počtu škol. Ve srovnání divadel je nárůst také porovnatelný.

Abychom mohli kvalitativně posoudit další ukazatele, museli bychom udělat podrobnější analýzu měst Slovenska.

Z posouzení škol můžeme uvést, že se Česká republika od Slovenské neliší. Hypotézu tedy potvrzujeme.

Závěr

V práci jsem se zabývala velikostním škálováním měst a obcí České republiky. Cílem práce bylo analyzovat města České republiky, vypočítat a porovnat míru diferenciací a v závěru srovnat s teoretickými hodnotami ze zahraničí.

Pro splnění bylo nutné získat potřebná data o městech a obcích České republiky. Vytvořila jsem si vlastní databáze pro obce České republiky. Srovnala všechny obce České republiky podle 10 vybraných ukazatelů a následně jsem ukazatele porovnávala mezi sebou.

V úvodu práce jsem si stanovila 4 hypotézy. Hypotézy I, II a IV se potvrdily. Pouze hypotéza předpokládající stejný výskyt mateřských a základních škol se nepotvrdila.

Cíl práce jsem splnila. Nabízí se porovnat města pomocí dalších ukazatelů. Dále bych doporučila širší srovnání údajů zjištění o České republice s podrobně analyzovanými daty ze zahraničí.

Seznam použité literatury

Adresář školských institucí [cit. 2019-08-22]. Dostupné z <http://www.msmt.cz/vzdelavani/skolstvi-v-cr/statistika-skolstvi/adresare-skolskych-instituci>

HAMPL, Martin. Geografická organizace společnosti a transformační procesy v České republice. Praha: DemoArt, 1996. ISBN 80-902154-2-4.

HAMPL, Martin. Geografická organizace společnosti v České republice: transformační procesy a jejich obecný kontext. Praha: DemoArt pro Univerzitu Karlovu, Přírodovědeckou fakultu, 2005. ISBN 80-86746-02-x.

WEST, Geoffrey B. Scale: the universal laws of growth, innovation, sustainability, and the pace of life in organisms, cities, economies, and companies. New York: Penguin Press, 2017. ISBN 978-1-59420-558-3.

Český statistický úřad [online]. [cit. 2019-08-22]. Dostupné z: <https://www.czso.cz/>

Česká školní inspekce [online]. [cit. 2019-08-22]. Dostupné z: <https://www.csicr.cz/>

Trenčín [online]. [cit. 2019-08-22]. Dostupné z <https://trencin.sk/>

Statistické ročenky školství [online]. [cit. 2019-08-22]. Dostupné z: <http://www.msmt.cz/vzdelavani/skolstvi-v-cr/statistika-skolstvi/rocenky>

ZŠ a MŠ Údolí Desné [online]. [cit. 2019-08-22]. Dostupné z: <https://www.skoly-desna.cz/>

Obec Srubec [online]. [cit. 2019-08-22]. Dostupné z: <http://www.srubec.cz/>

AGRO škola [online]. [cit. 2019-08-22] Dostupné z: <https://www.agroskola.eu/>

Vyšší odborná škola pedagogická Svatojánská kolej [online]. [cit. 2019-08-22] Dostupné z: <https://www.svatojanskakolej.cz/>

Odborné učiliště Kanina [online]. [cit. 2019-08-22] Dostupné z: <https://www.oukanina.cz/>

Ministerstvo životního prostředí [online]. [cit. 2019-08-22] Dostupné z <https://www.mzp.cz/>

ZOO Hluboká [online]. [cit. 2019-08-22] Dostupné z <http://www.zoohluboka.cz/>
<https://safaripark.cz/>

SAFARI PARK [cit. 2019-08-22] Dostupné z <https://safaripark.cz/>

Obec Bludov [cit. 2019-08-22] Dostupné z <https://www.bludov.cz/>

Jihočeská vědecká knihovna v Českých Budějovicích [cit. 2019-08-22] Dostupné z <https://www.cbvk.cz/>

Databáze divadel: EUROPEAN THEATRE ARCHITECTURE [cit. 2019-08-22] Dostupné z <https://www.theatre-architecture.eu/db.html>

Vysoké nad Jizerou [cit. 2019-08-22] Dostupné z <https://www.vysokenadjizerou.cz/>
Centrum vědecko -technických informací SR [cit. 2019-08-22]Dostupné z:
<https://www.cvtisr.sk/>

Slovenská národní knihovna [cit. 2019-08-22] Dostupné z <http://www.snk.sk/sk/>

UNIA SLOVENSKYCH DISTRIBUTORU [cit. 2019-08-22]Dostupné z [zufd.sk](http://www.zufd.sk)

CENTRUM VEDECKO-TECHNICKÝCH INFORMÁCIÍ SR [cit. 2019-08-22]Dostupné z <https://www.cvtisr.sk/>

ŠTATISTICKÝ ÚRAD SR [cit. 2019-08-22]Dostupné z <http://www.statistics.sk/>

CINE-MAX.sk [cit. 2019-08-22] Dostupné z <https://www.vysokenadjizerou.cz/>
<https://www.cine-max.sk/>

Ministerstvo vnitra České republiky [cit. 2019-08-22] Dostupné z <https://www.mvcr.cz/ministerstvo-vnitra-ceske-republiky.aspx>

DATAB8ZE KIN - KINOMANIAK [cit. 2019-08-22] Dostupné z <http://kinomaniak.cz/kina>

Registr vysokých škol a uskutečněných studijních programů [cit. 2019-08-22] Dostupné z: <https://regvssp.msmt.cz/registrvssp/Default.aspx>

Legislativní zdroje

Zákon č. 128/2000 Sb. o obcích

Zákon č. 36/1960 Sb. o územním členění státu

Zákon č. 129/2000 Sb. o krajích

Seznam obrázků

Obrázek 1: Kraje a okresy.....9

Seznam tabulek

Tabulka 1 Velikostní dělení obcí podle počtu obyvatel.....	11
Tabulka 2 Poměr obyvatel obcí – zvolení intervalů	13
Tabulka 3 Mateřské školy: Poměr MŠ v obcích	16
Tabulka 4 Mateřské školy: Průměrná obec	17
Tabulka 5 Základní školy: Poměr ZŠ c obcích	18
Tabulka 6 Základní školy: Průměrná obec.....	19
Tabulka 7 Střední školy: Poměr obcí se SŠ	20
Tabulka 8 Střední školy: Průměrná obec	20
Tabulka 9 Střední školy: Velká města-porovnání.....	22
Tabulka 10 Vyšší odborná škola: Poměr obcí s VOŠ.....	23
Tabulka 11 Vyšší odborná škola: Průměrná obec	24
Tabulka 12 Vysoké školy-univerzitní/neuniverzitní	26
Tabulka 13 Vysoké školy: Poměr obcí s VŠ.....	26
Tabulka 14 Vysoké školy: Průměrná obec.....	27
Tabulka 15 Vysoké školy v obcích do 60 000 obyvatel (náhled databáze)	28
Tabulka 16 Vysoké školy: největší města ČR.....	28
Tabulka 17 Velikostní dělení obcí pro ukazatel Zoologické zahrady.....	29
Tabulka 18 Zoologické zahrady: Poměr obcí se ZOO.....	29
Tabulka 19 Zoologické zahrady-přepočet: Náhled výpočtu pro Prahu	30
Tabulka 20 Zoologické zahrady: Bodové zohlednění a průměrná obec.....	30
Tabulka 21 Zoologické zahrady: Krajská a velká města.....	31
Tabulka 22 Zoologické zahrady: Krajská a velká města ČR	32
Tabulka 23 Členění kin dle typu	33
Tabulka 24 Kina: Poměr obcí s kinem	33
Tabulka 25 Typ kina-bodové ohodnocení a přepočet.....	34
Tabulka 26 Kina: Náhled výpočtu pro Bohumín.....	34
Tabulka 27 Kina: Průměrná obec	35
Tabulka 28 Kina: Největší města a jejich podíl ve skupině.....	35
Tabulka 29 Kina: Extrém-Uherské Hradiště	36
Tabulka 30 Kulturní sály: Poměr obcí s kulturním sálem	37
Tabulka 31 Knihovny: Poměr obcí s knihovnou.....	38
Tabulka 32 Knihovny: Průměrná obec	38
Tabulka 33 Divadla: Poměr obcí s divadlem	40
Tabulka 34 Divadla: Průměrná obec.....	40
Tabulka 35 Divadla: Velká města ČR	42
Tabulka 36 Divadla: Velká města porovnání.....	42
Tabulka 37 Porovnání ukazatelů: Školy.....	43
Tabulka 38 Porovnání se slovenskými městy: Slovenská města-školství	46
Tabulka 39 Porovnání se slovenskými městy, Slovenská města-kultura.....	47
Tabulka 40 Srovnání Slovensko a ČR databáze.....	49
Tabulka 41 Hypotéza I: Trendy všech posuzovaných ukazatelů	52

Seznam grafů

Graf 1 Zastoupení obcí v jednotlivých intervalech	12
Graf 2 Mateřské školy: Poměr MŠ v obcích	16
Graf 3 Základní školy: Poměr ZŠ v obcích	18
Graf 4 Střední školy: Poměr obcí se SŠ	21
Graf 5 Střední školy: Porovnání velkých měst ČR	22
Graf 6 Vyšší odborná škola: Poměr obcí s VOŠ	24
Graf 7 Vysoké školy: Poměr obcí s VŠ	27
Graf 8 Zoologické zahrady: Poměr obcí se ZOO	29
Graf 9 Kina: Poměr obcí s kinem	34
Graf 10 Kulturní sály: Poměr obcí s KS	37
Graf 11 Knihovny: Poměr obcí s knihovnou	39
Graf 12 Divadla: Poměr divadel v obcích	41
Graf 13 Porovnání ukazatelů: trend nárůstu výskytu škol	44
Graf 14 Srovnání ukazatelů: kulturní dům a divadlo	44
Graf 15 Hypotéza III: Porovnání mateřských a základních škol	53

Seznam použitých zkratk

MŠMT	Ministerstvo školství, mládeže a sportu
ČSÚ	Český statistický úřad
ČR	Česká republika
ČŠI	Česká školní inspekce
MK	Ministerstvo kultury
KD	Kulturní dům
ZŠ	Základní škola
SŠ	Střední škola
MŠ	Mateřská škola
VOŠ	Vyšší odborná škola

Evidence výpůjček

Prohlášení:

Dávám svolení k půjčování této diplomové práce. Uživatel potvrzuje svým podpisem, že bude tuto práci řádně citovat v seznamu použité literatury.

Jméno a příjmení: Zuzana Havlíčková

V Praze dne: 23. 08. 2019

Podpis:

Jméno	Oddělení/ Pracoviště	Datum	Podpis