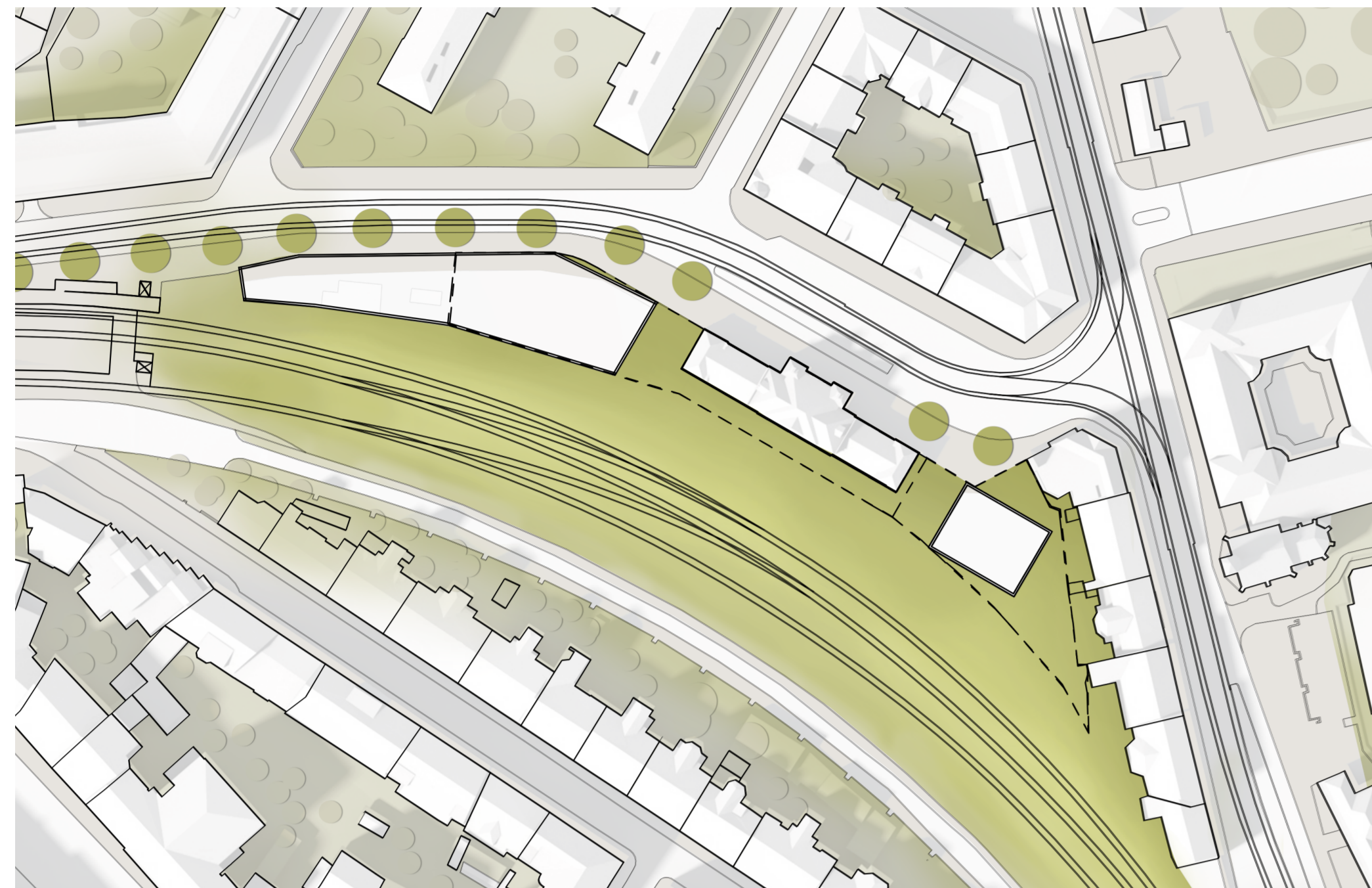
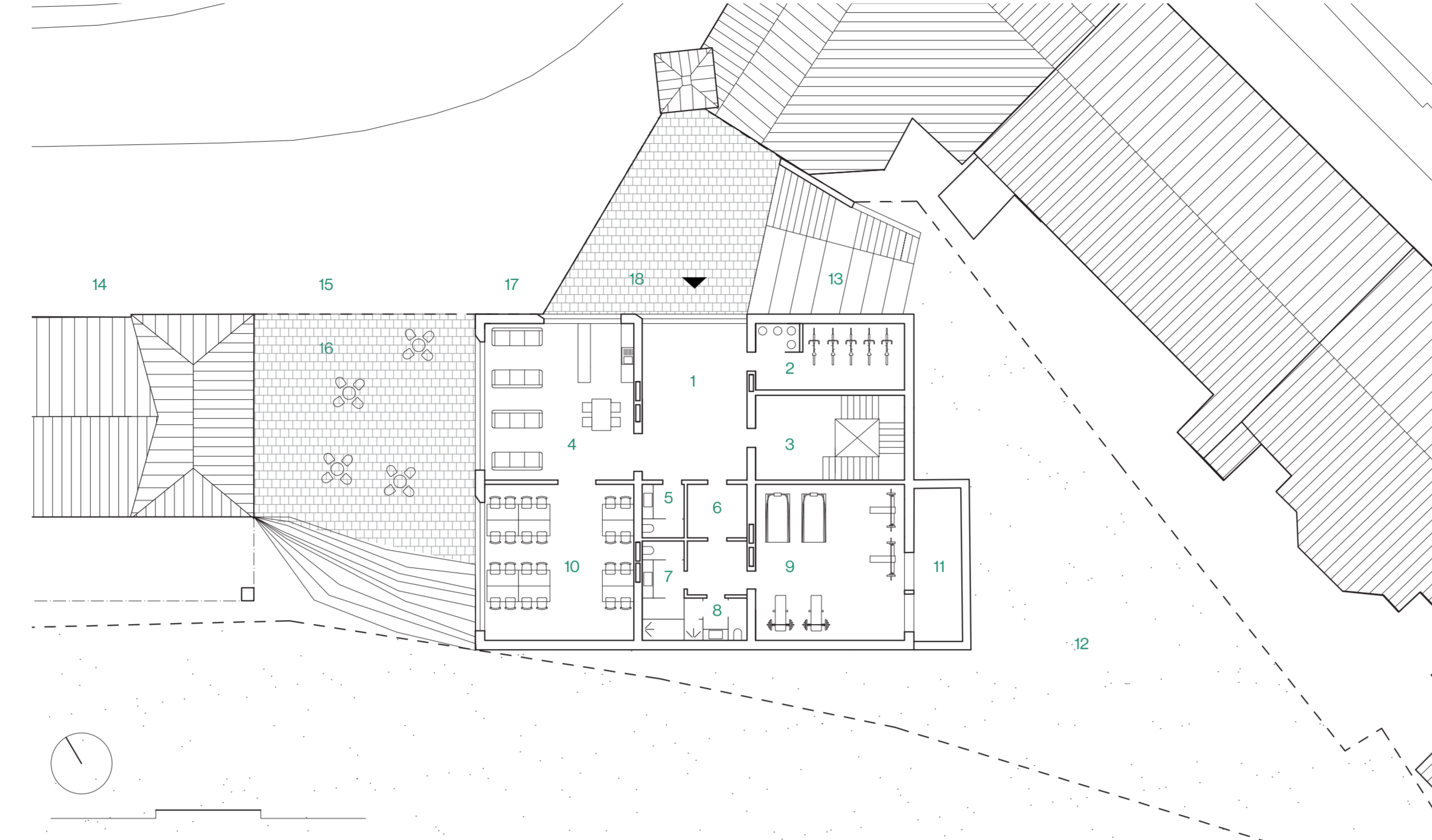


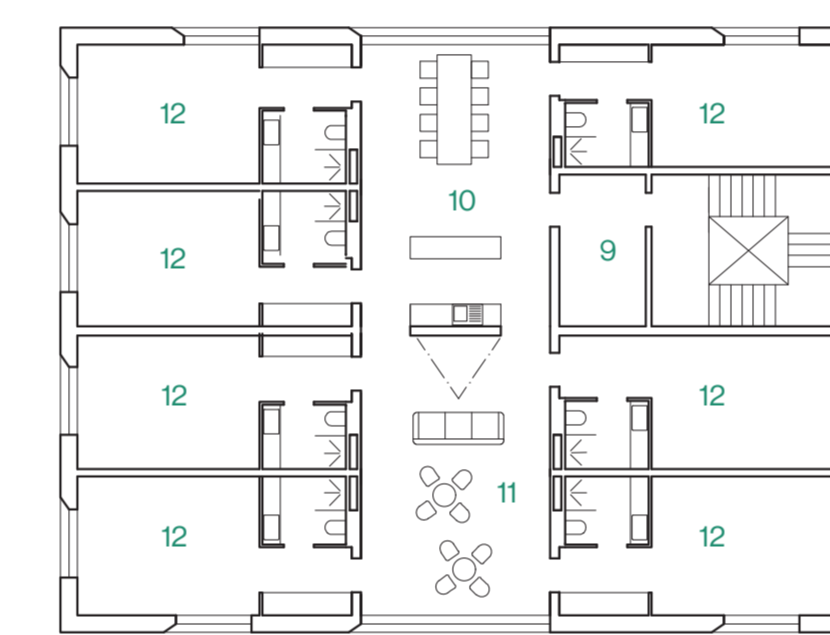
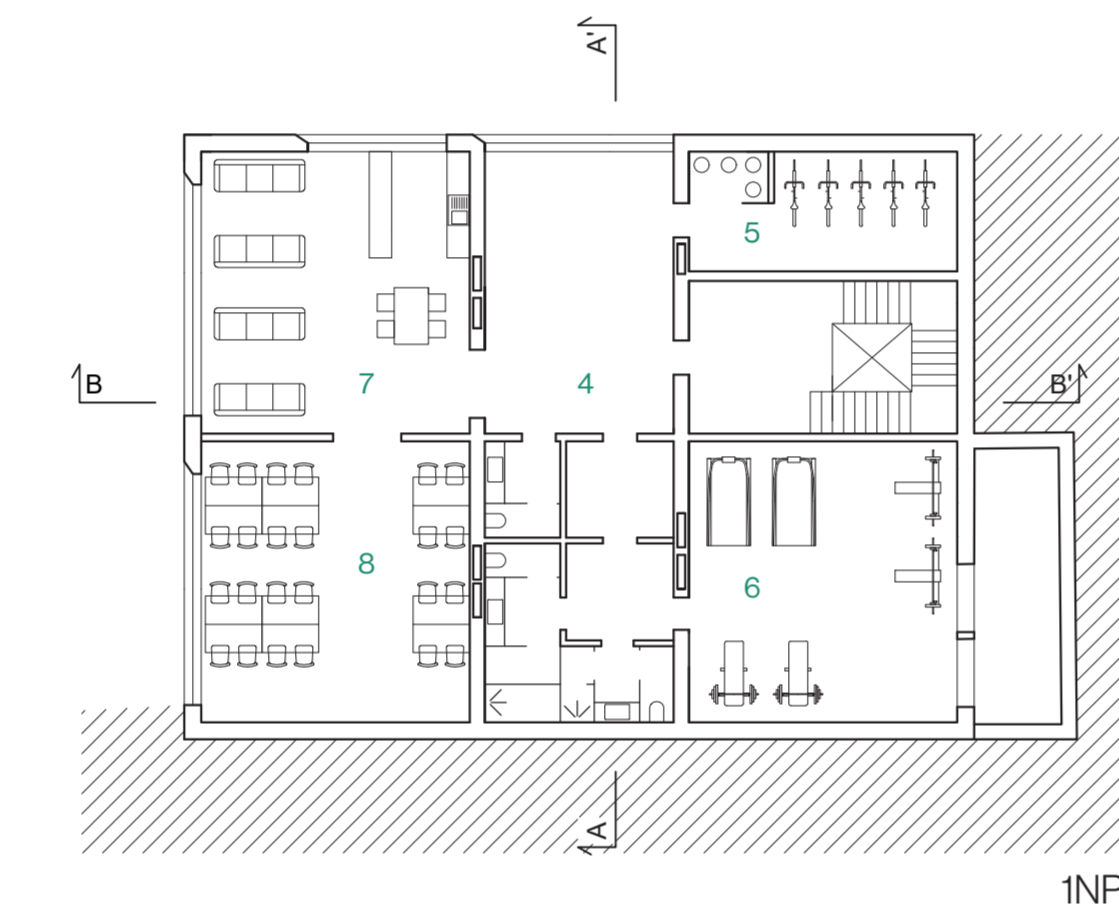
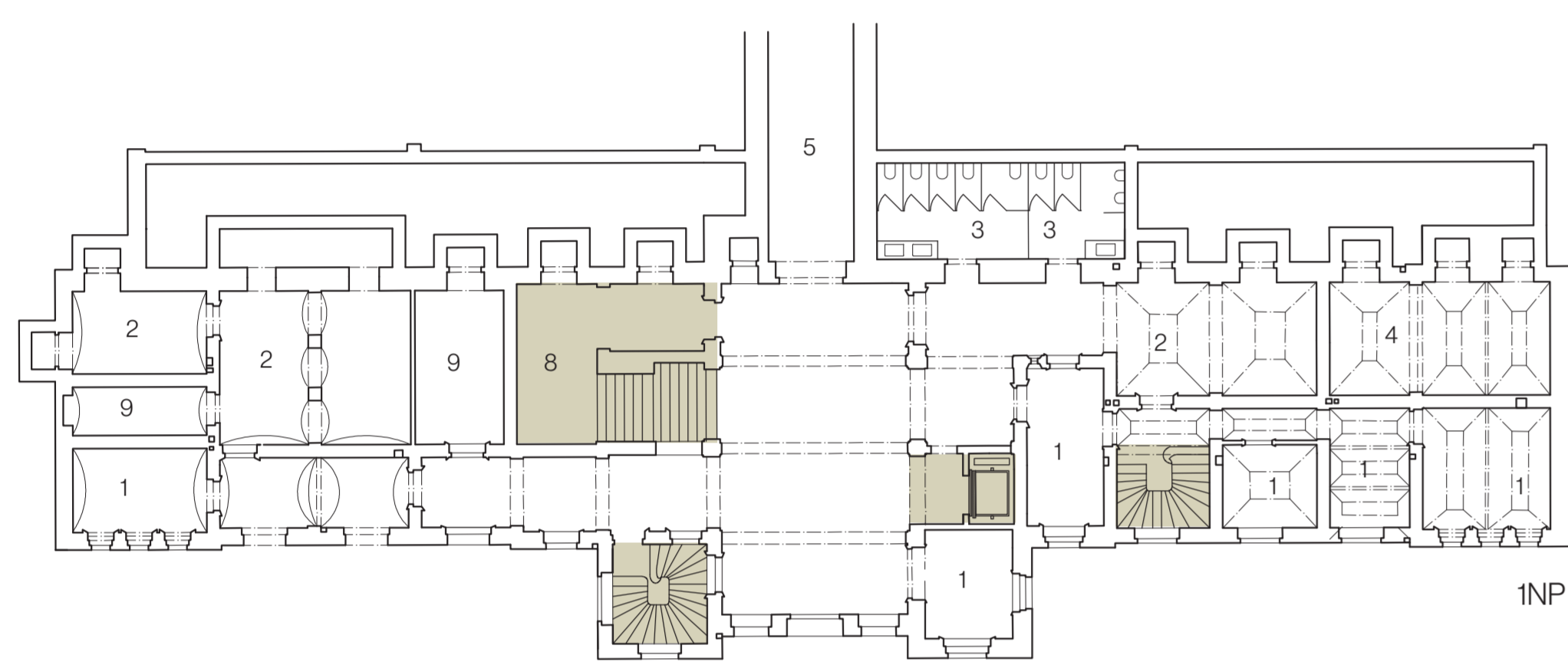
NÁDRAŽÍ VYŠEHRAD



STUDENTSKÉ KOLEJE

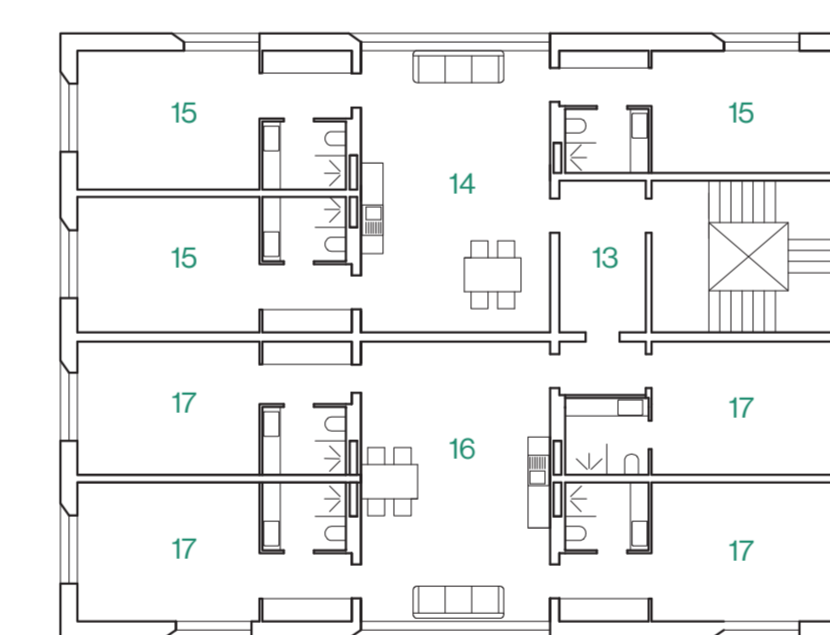
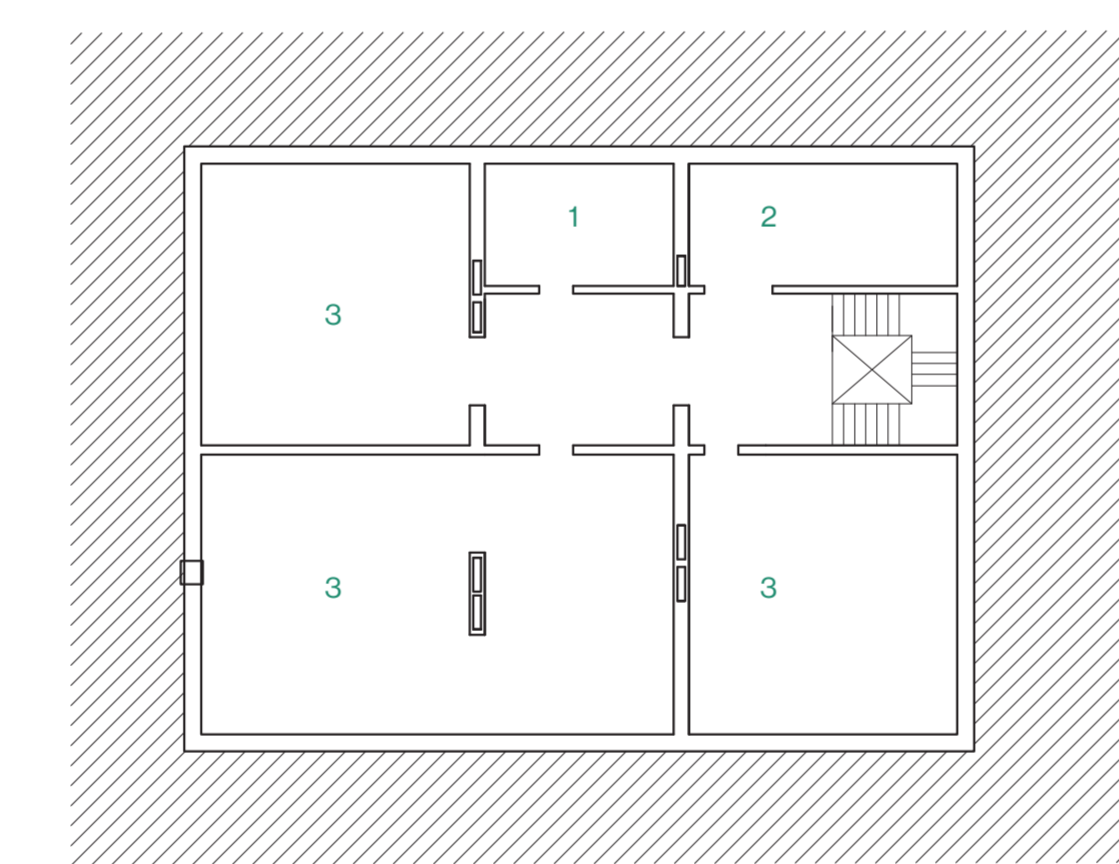
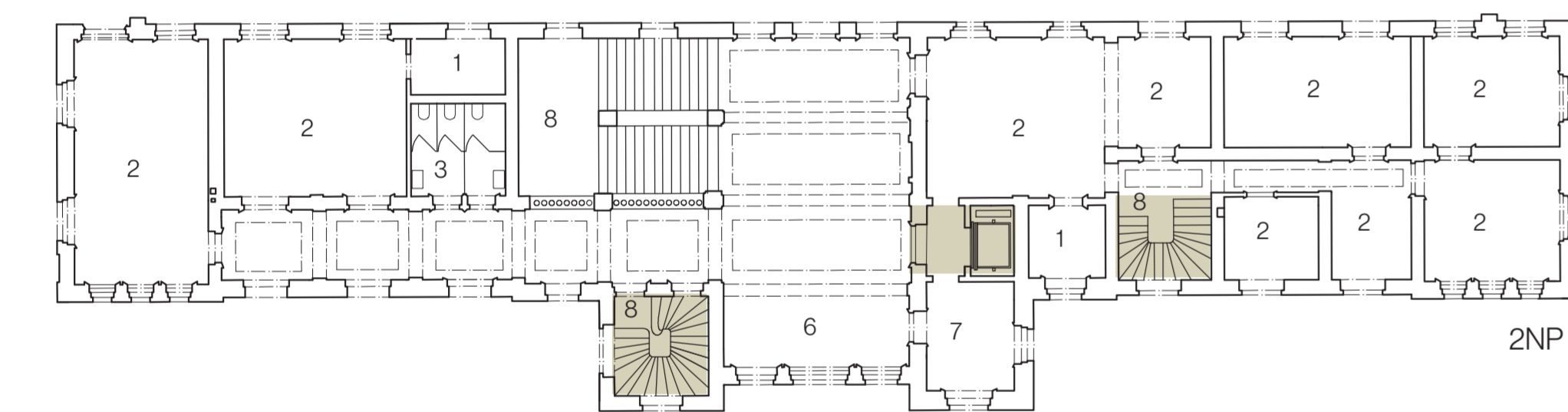


1 - Vstupní hala, 2 - Odpad kolárna, 3 - Schodišková hala, 4 - Společenská místnost s kuchyní, 5 - Toalety, 6 - Vstup do posilovny, 7 - Satra toalety ženy, 8 - Satra toalety muži, 9 - Posilovna
10 - Studovna, 11 - Anglický dvorek, 12 - Zahradka kolejí, 13 - Pobytové schodiště, 14 - Nádraží Vyšehrad, 15 - ulice Svobodova, 16 - Terasa u společenské místnosti, 17 - Oplotení areálu kolejí



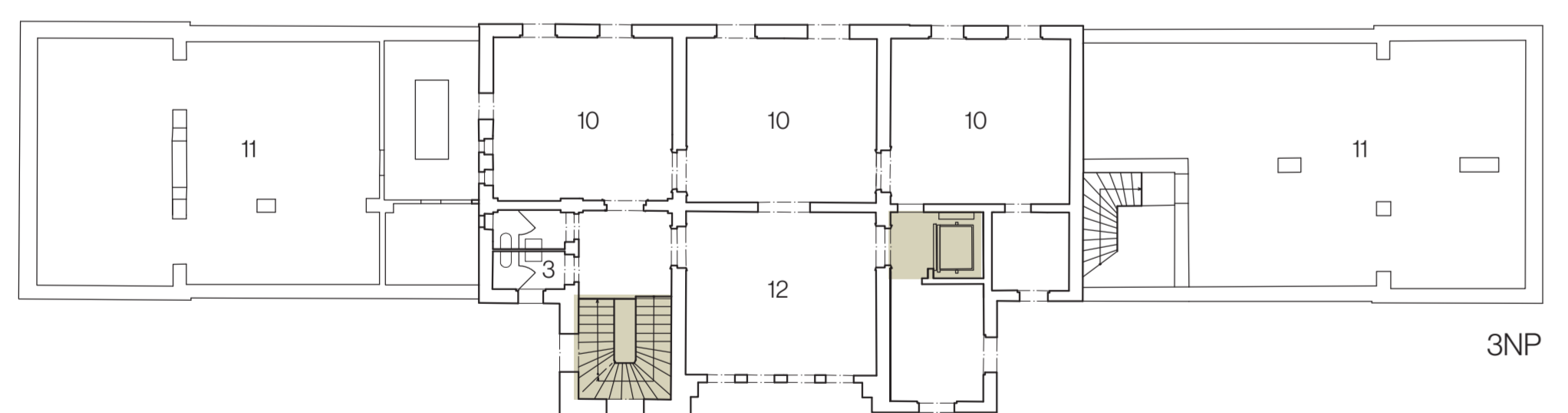
1PP
1 Kotelna
2 Uklidová místnost
3 Sklady

1NP
4 Vstupní hala
5 Odpad - kolárna
6 Posilovna
7 Společenská místnost s kuchyní
8 Studovna

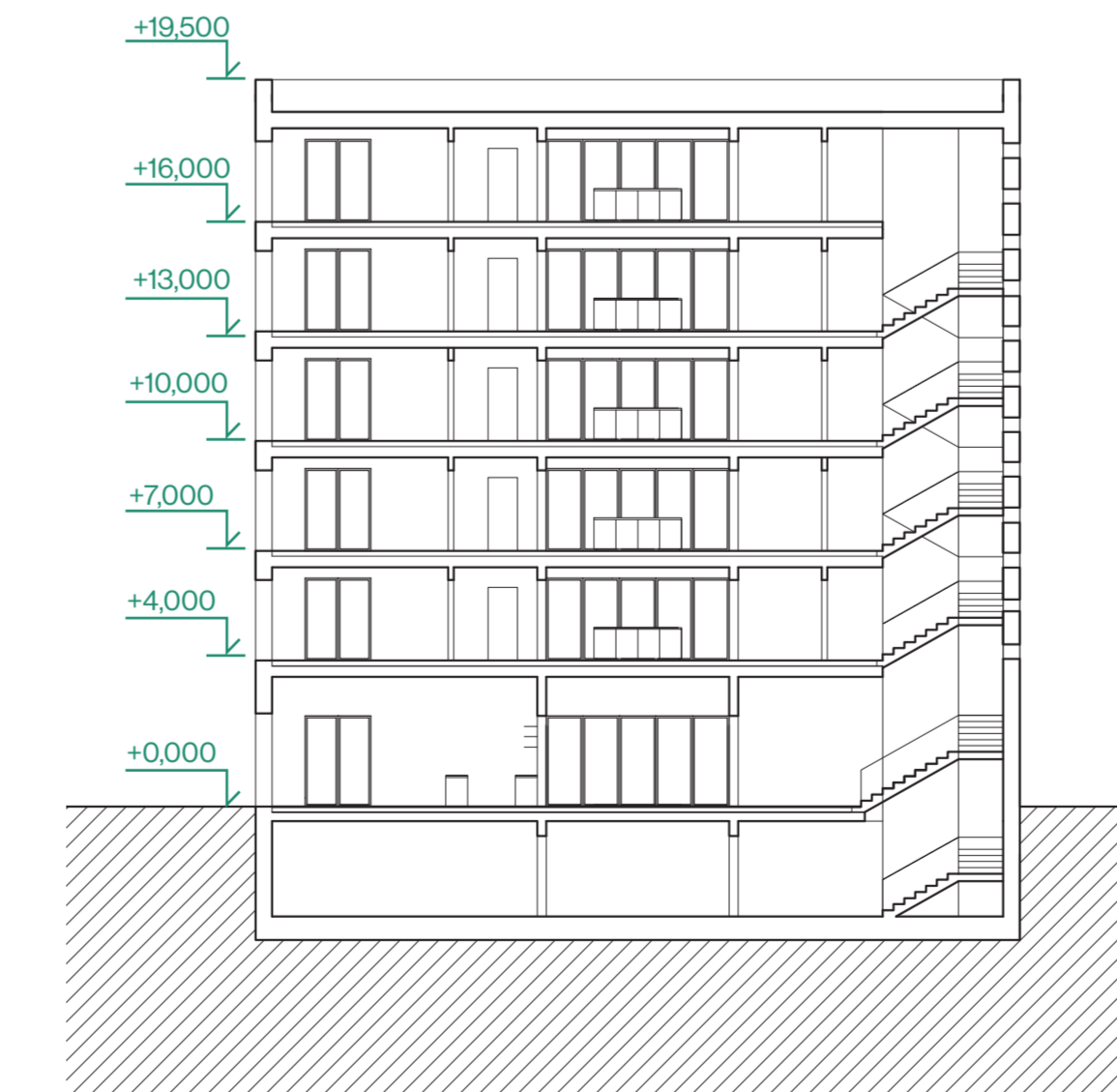


2NP
9 Vstupní hala
10 Kuchyň s jídelnou
11 Společenská místnost 74 m²
12 Pokoje 25 m²

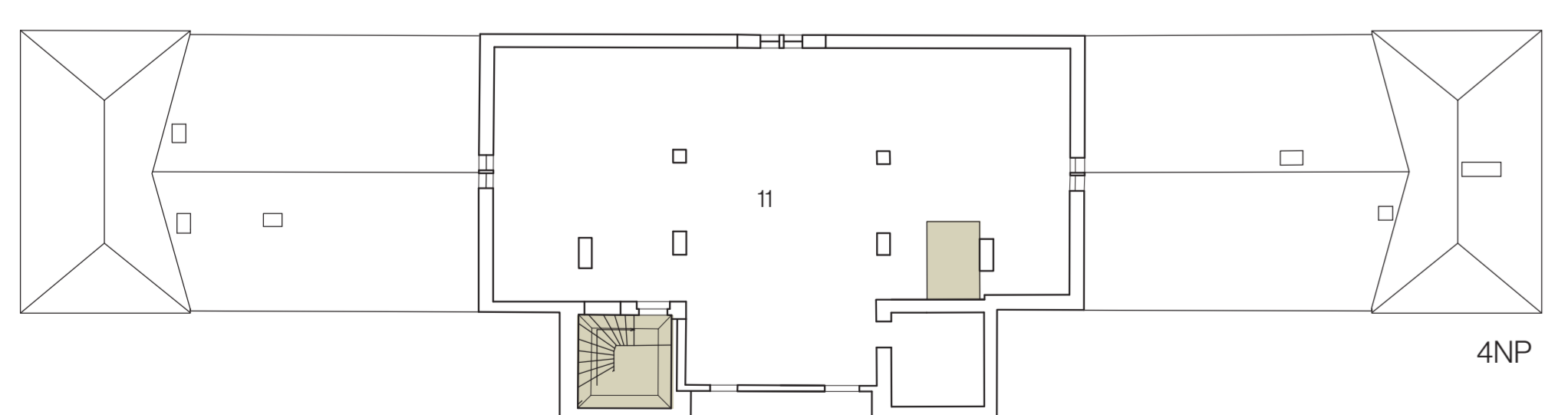
5NP
13 Vstupní hala
14 Jednotka se třemi pokoji 37 m²
15 Pokoje 25 m²
16 Jednotka se čtyřmi pokoji 37 m²
17 Pokoje 25 m²



5-6NP



REZ B - B'
0 5 10 15

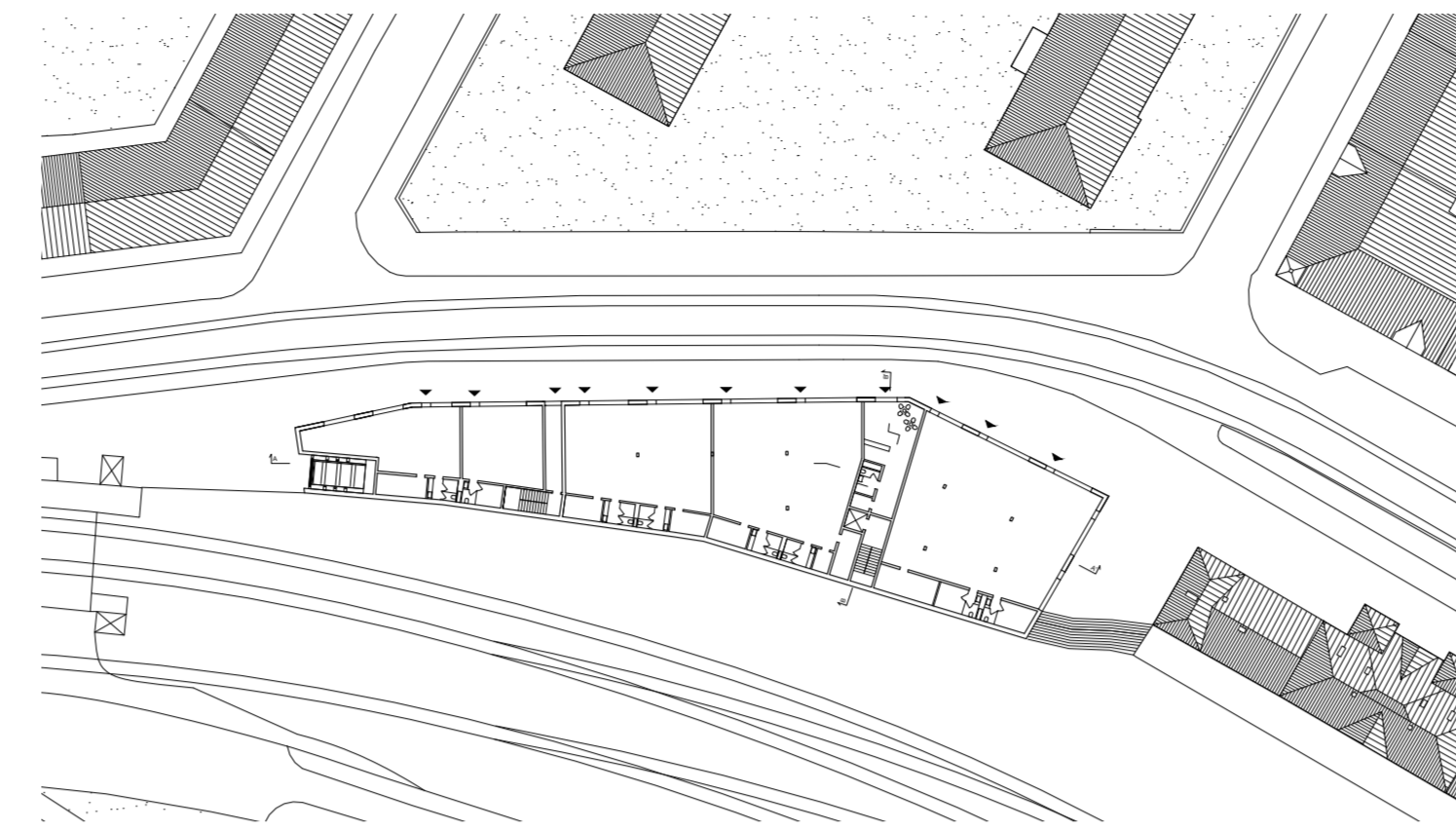


1 Kancelář/kabinet, 2 - Místnosti, 3 - Toalety, 4 - Kotelna, 5 - Galerie, 6 - Kávárna, 7 - Zázemí kávy, 8 - Vertikální komunikace, 9 - Sklad, 10 - Přednáškové sály
11 - Půda, 12 - Vstupní hala



REKONVERZE A DOSTAVBA NÁDRAŽÍ VYŠEHRAD

Barbora Stejskalová
ADMINISTRATIVNÍ BUDOVA



Secesní budova nádraží Praha – Vyšehrad se nachází ve čtvrti Vyšehrad, na hranici s Novým městem, v přímé návaznosti na výtoňský most a pražskou náplavku.
V roce 1905 nahradila původní stavbu nákladového nádraží, a do roku 1960 sloužila pro osobní dopravu na Pražské spojovací dráze mezi hlavním a smíchovským nádražím. Od roku 1960 je budova nevyužitá a chátrá.

Historickou budovu chci zachovat v co možná nejpřívodnější podobě. Její náplň by se měla stát společensko-kulturní funkce, konkrétněji zde vytvářím podmínky pro funkci studentského klubu, který především studentům z albertovského kampusu chybí.

Při návrhu jsem zachovávala princip, který je patrný z původních plánů. Východní křídlo bylo reprezentativní, západní zůstávalo ponecháno provozu a obsluze cestujících. Tedy i já zachovávám reprezentativnější část ve východním křídle, přičemž západní zůstává rozdělena na menší, komornější kanceláře.

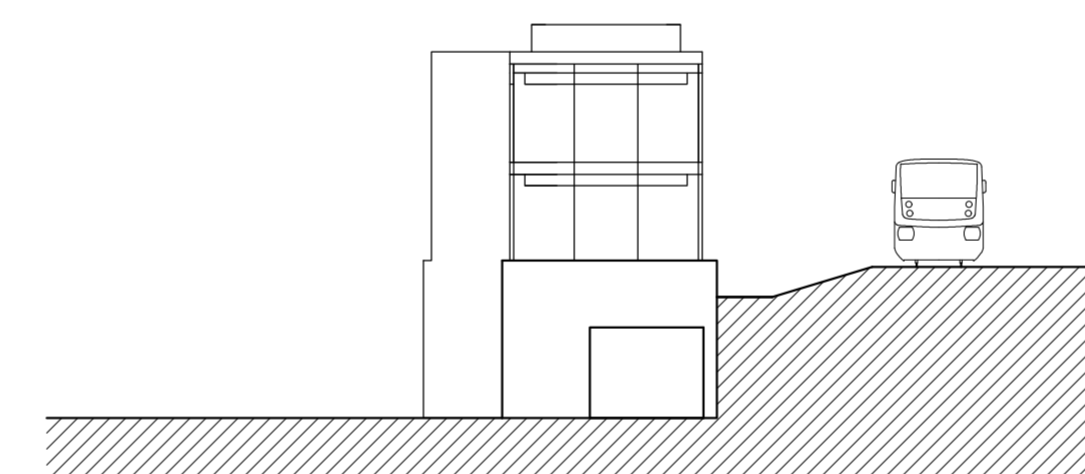
Budova nádraží Vyšehrad pomyslně dělí pozemek na východní a západní stranu. Východní část pozemku sousedí s bytovou zástavbou, konkrétně s její obslužnou částí. Na tuto část pozemku jsou orientovány pavlače a schodiště okolních staveb. Zde navrhuji studentské koleje.

Blízkost univerzitního kampusu pomohla předurčit tento pozemek pro koncept studentského bydlení. Vyšší standard kolejí má sloužit studentům, doktorandům či hostujícími vyučujícím. V centru budovy je velký společný prostor s kuchyní a obývacím pokojem. Odtud se pak vchází do jednotlivých pokojů s vlastním hygienickým jádrem. V parteru je situován velký společenský sál, studovna a malá posilovna pro obyvatele kolejí.

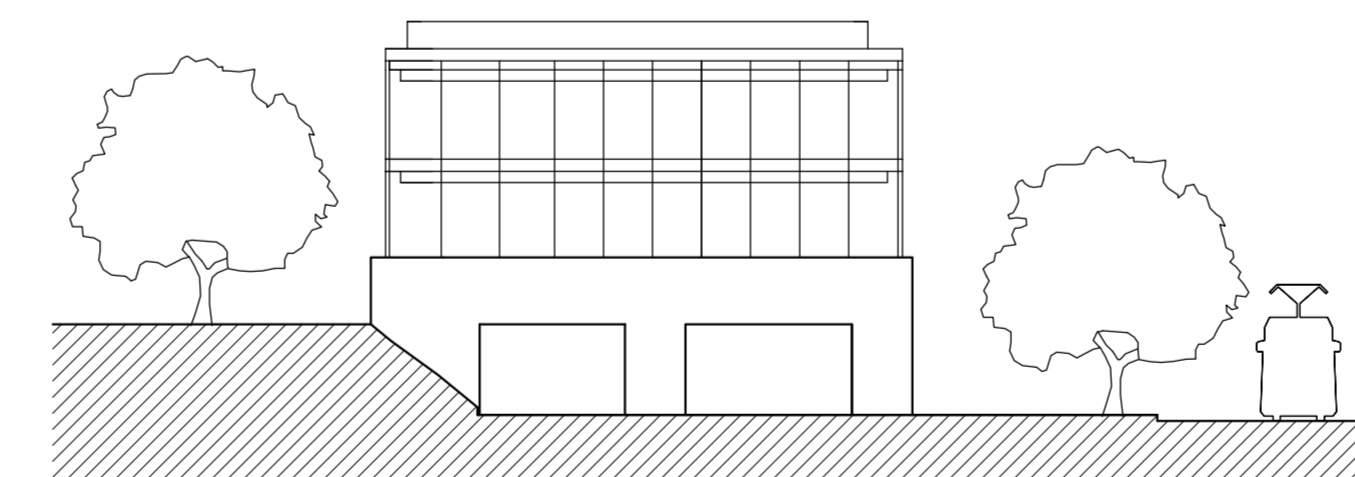
Při tvorbě fasád jsem přihlížela k okolním domům, které jsou díky svým římsám velmi členité, jejich struktura i výraz se díky členění v průběhu dne mění, převládá vertikální kompozice oken. Proto i budova kolejí reaguje na podobné principy. Francouzská okna jsou ohraničena šikmým ostěním a nadpražím, světlá kletovaná omítka se při různých světelných podmínkách mění a římsám okolních domů odpovídá horizontální tvůrčí plech, který přechází v parapet jednotlivých oken.

Nejkomplikovanějším územím celého komplexu je západní část pozemku. Návrh ověřovala nejen jeho specifická délka a malá hloubka, ale také přílehlá blízkost železniční trati a celkové zatížení hlukem. Kvůli těmto zvláštním podmínkám jsem se rozhodla navrhnout zde administrativní budovu nabízející jak jednotlivé kanceláře, tak otevřené prostory pro coworking.

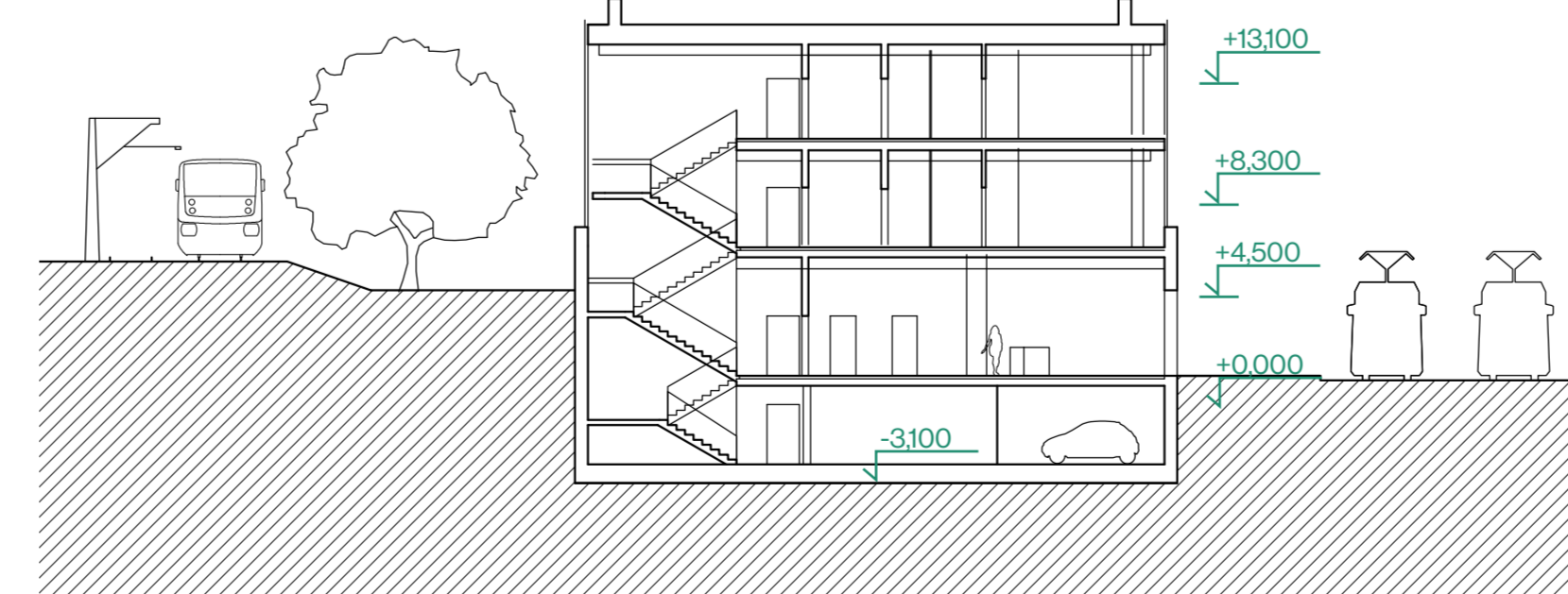
Do parteru jsem kromě vstupů do administrativy umístila obchody, které mají dotvořit živou ulici a nabízet služby nejen místním, ale také cestujícím, kteří budou využívat blízkého nádraží na Vyšehrad. Zaujímá mě obchodní parter volbou materiálu omítky koresponduje s návrhem kolejí, administrativní část je i vzhledem k blízkosti reprezentativního nádraží lehká, prosklená a nabízí výhledy nejen na samotnou budovu nádraží, ale také na Vyšehrad.



POHLED ZÁPADNÍ



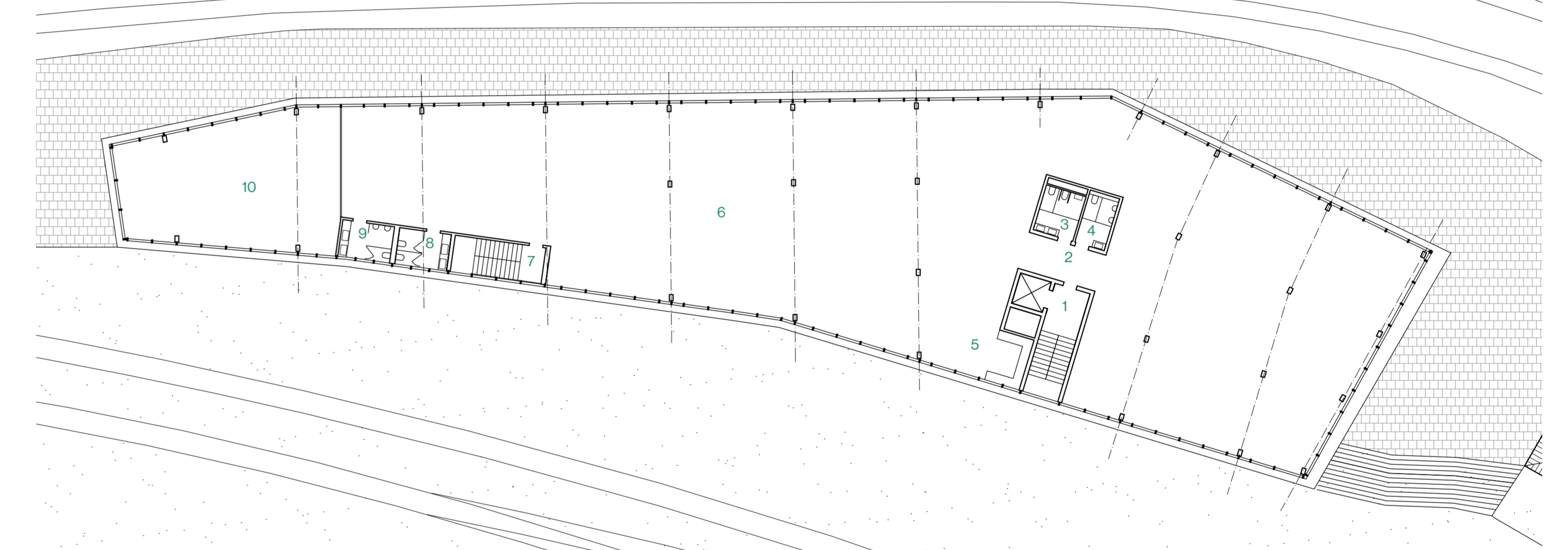
POHLED VÝCHODNÍ



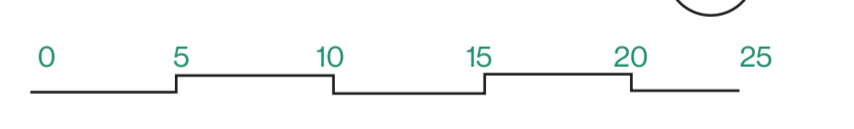
REZ B - B



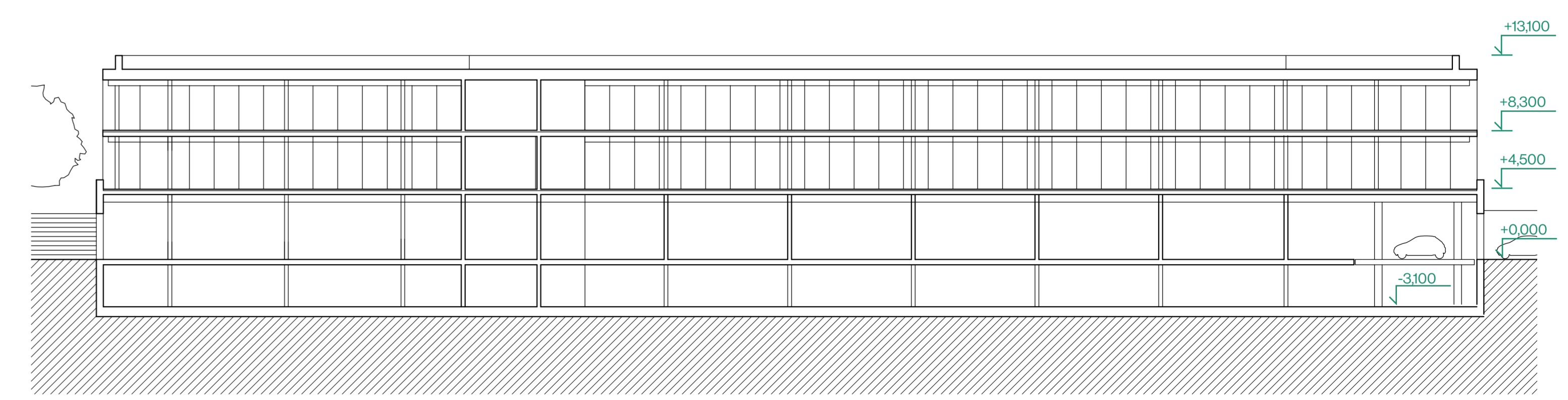
1NP 1 - Recepce, 2 - Zájemí recepční, 3 - Uklídková místnost, 4 - Autovýtah do podzemních garáží, 5 - Prodejní plocha se zázemím 116 m², 6 - Prodejní plocha se zázemím 85 m², 7 - Uniková cesta, 8 - Prodejní plocha se zázemím 215 m², 9 - Prodejní plocha se zázemím 251 m², 10 - Prodejní plocha se zázemím 352 m²



2NP 1 - Schodišťová hala s výtahem, 2 - Vstupní hala, 3 - Toalety ženy, 4 - Toalety muži, 5 - Kuchynka, 6 - Hlavní prostor administrativy 1050 m², 7 - Uniková cesta, 8 - Toalety muži, 9 - Toalety ženy, 10 - Oddělený open space



POHLED NA SEVERNÍ FASÁDY NAVRHOVANÝCH OBJEKTŮ



REZ A - A