



# MARIÁNSKÉ NÁMĚSTÍ

---

## ČESKÉ BUDĚJOVICE

DIPLOMNÍ PROJEKT:

VEDOUCÍ PRÁCE:

BÁRA MAROUŠKOVÁ

prof. Ing. arch. IRENA ŠESTÁKOVÁ

Ing. arch. ONDŘEJ DVOŘÁK, Ph.D.



## **OBSAH:**

A ÚVOD

B ANALÝZY

B.1 HISTORIE

B.2 SOUČASNOST

B.3 FOTODOKUMENTACE

C NÁVRH

C.1 URBANISTICKÉ ŘEŠENÍ

C.2 ARCHITEKTONICKÉ ŘEŠENÍ

D ZÁVĚR

D.1 REFLEXE

D.2 ZDROJE

České vysoké učení technické v Praze, Fakulta architektury

## 2/ ZADÁNÍ diplomové práce

Mgr. program navazující

jméno a příjmení: **Bc. Bára Maroušková**

datum narození: 29. 3. 1994

akademický rok / semestr: 2018-19 / letní

ústav: 15118 - Ústav nauky o budovách

vedoucí diplomové práce: prof. Ing. arch. Irena Šestáková

téma diplomové práce: **Mariánské náměstí v Českých Budějovicích**

zadání diplomové práce:

### 1/ popis zadání projektu a očekávaného cíle řešení

Záměrem je vyřešit prostor Mariánského náměstí jako plnohodnotnou část města. Vytvořit takový prostor, který bude fungovat jako náměstí a doplnit zástavbu tak, aby podporovala městský život v lokalitě. Dále pak vybudovat v navržené zástavbě místo pro každodenní vzájemné setkávání všech generací obyvatel této lokality, nové prostory pro Dům dětí a mládeže, prostor s kavárnou a menším společenským sálem. Cílem je obnovení Mariánského náměstí a podpoření jeho fungování vhodnou zástavbou s různorodými funkcemi.

### 2/ stavební program

#### Mariánské náměstí

- prostor náměstí - urbanistické řešení, uliční profil
- parkování - podzemní parkoviště (zachovat/zvýšit kapacitu parkování v prostoru Mariánského náměstí)
- funkční řešení nových hmot
- revitalizování ploch zeleně

#### Komunitní centrum

##### Vstupní část

- vstup/foyer s recepcí, infocentrem, s kavárnou, prostorem pro výstavy
- zázemí kavárny - přípravná, sklad (nápoje, obaly, odpad) – vazba na zásobování
- šatna zaměstnanců kavárny
- zázemí recepce
- šatna pro veřejnost (pro dům dětí a mládeže, dětský koutek, sál)
- WC pro veřejnost
- úklid
- sklad
- možnost venkovního / sezónního posezení

##### Komunitní centrum

- 2 poradny
- seminární místnost

##### Víceúčelový sál (divadlo, koncerty, filmy, semináře, workshopy, výstavy)

- multifunkční prostor, kapacita cca 60 osob
- technické zázemí sálu (ozvučení, promítání)
- šatna pro účinkující
- sklad (nábytku, rekvizit)

#### Dům dětí a mládeže

- učebny
- sály - cvičení, tanec, sport
- dílny

#### Dětské centrum

- vstupní prostory s WC pro návštěvy (bezbariérové)
- kočárkárna
- kancelář + sklad
- zázemí personálu
- WC personálu
- úklid, sklad prádla
- jedna sprcha pro celé mateřské centrum

##### skupinové hlídání dětí

- místnost + herna (mohou být propojené)
- koupelna pro děti s pultem pro přebalování
- místnost na spaní
- sklad
- kuchyň (jídlo se pouze ohřívá, připravuje se pití a studené svačiny) včetně skladu

##### herna pro rodiče s dětmi

- herna
- čajová kuchyňka
- sklad
- WC dospělí, WC děti, přebalování (společně i pro kurzy)

#### Zázemí centra (personál, technické zázemí)

##### kancelářské prostory

- 3 kanceláře à 15–20 m<sup>2</sup> (vedení, sekretariát, zástupce)
- sklady
- archiv
- WC
- úklid

##### prostory pro zaměstnance všech částí

- čajová kuchyňka
- denní místnost 15 m<sup>2</sup>
- šatny
- sprchy
- WC

##### technické zázemí

- TZB
- dílna
- odpad
- zásobování

### 3/ popis závěrečného výsledku, výstupy a měřítka zpracování

#### 1. TEXTOVÁ ČÁST

- viz specifikace PORTFOLIA/KNIHY diplomního projektu (ke stažení na webu FA)

#### 2. SITUACE

- širší vztahy 1:5000

- situace 1:500 nebo 1:1000

#### 3. PŮDORYSY, ŘEZY, POHLEDY, ŘEZOPOHLEDY 1:200

(případně jiné vhodné měřítko dle formátu výkresu)

- architektonické studie vlastního objektů

- půdorys přízemí bude řešen včetně parteru

4. DVĚ PROSTOROVÁ ZOBRAZENÍ

- perspektiva, axonometrie

5. KONSTRUKČNÍ SCHEMA STAVBY A VYBRANÉ ARCHITEKTONICKO-KONSTRUKČNÍ DETAILS  
/budou upřesněny v průběhu práce/

4/seznam dalších dohodnutých částí projektu (model)

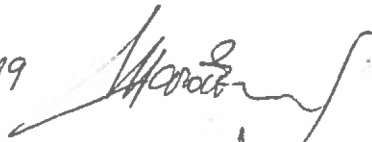
1. MODELY

1:1000 – širší vztahy, 1:200 vlastní objekt nebo jeden model 1:500

2. OZNAČENÍ VÝKRESŮ

Všechny výkresy a přílohy budou označeny názvem školy, ústavu a ateliéru, dále pak jménem vedoucí práce, konzultanta a diplomanta /včetně vlastnoručního podpisu/, názvem zadání a datem odevzdání.

Datum a podpis studenta 26.2.2019



Datum a podpis vedoucího DP 26.2.2019



Datum a podpis děkana FA ČVUT

6.3.2019



registrováno studijním oddělením dne

26.2.2019



**ČESKÉ VYSOKÉ UČENÍ TECHNICKÉ V PRAZE**  
**FAKULTA ARCHITEKTURY**

**AUTOR, DIPLOMANT:** Bc. Bára Maroušková  
AR 2018/2019, LS

**NÁZEV DIPLOMOVÉ PRÁCE:**

(ČJ) MARIÁNSKÉ NÁMĚSTÍ V ČESKÝCH BUDĚJOVICÍCH

(AJ) MARIÁNSKÉ SQUARE IN ČESKÉ BUDĚJOVICE

**JAZYK PRÁCE:** ČEŠTINA

**Vedoucí práce:**

prof. Ing. arch. Irena Šestáková

Ústav: 15188 Ústav nauky o budovách

**Oponent práce:**

**Klíčová slova**  
(česká):

Náměstí, České Budějovice, blok, komunitní centrum, divadlo

**Anotace**  
(česká):

Cílem projektu bylo vytvořit kvalitní prostor náměstí a vytvořit takové struktury, které by podpořily a zkvalitnily život na Mariánském náměstí. Zároveň bylo také cílem vytvořit podmínky pro budoucí existenci divadla na tomto území.

**Anotace (anglická):**

The aim of the project was to create a square with internal quality and to create structures that would support and improve the quality of life in Marianske Square. At the same time, the aim was to create conditions for the future existence of the theater in this area.

## Prohlášení autora

Prohlašuji, že jsem předloženou diplomovou prací vypracoval samostatně a že jsem uvedl veškeré použité informační zdroje v souladu s „Metodickým pokynem o etické přípravě vysokoškolských závěrečných prací.“

V Praze dne

podpis autora-diplomanta

*Tento dokument je nedílnou a povinnou součástí diplomové práce / portfolia a CD.*

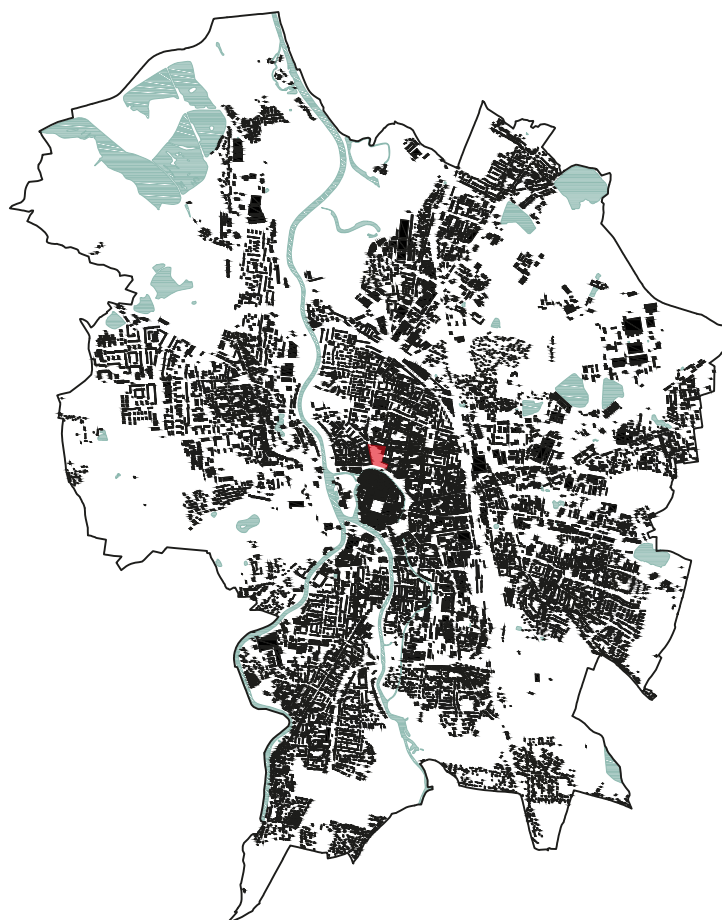




# A ÚVOD

## MARIÁNSKÉ NÁMĚSTÍ V ČESKÝCH BUDĚOVICÍCH

---



## PŘEDMLUVA

Úvodem:

Téma mé diplomové práce jsem si zvolila ve svém rodném městě, v Českých Budějovicích. Vybrala jsem si místo, kolem kterého chodím odjakživa, kolem kterého jezdím autem několikrát týdně. Místo, které se nachází v blízkosti centra - hned za bývalými hradbami. Mariánské náměstí. Vždy jsem toto místo brala jako „ten prostor, kterému se říká Mariánské náměstí“, ale nevěděla jsem proč Mariánské, ani proč se prostoru obsahující park a velké vybetonované parkoviště říká náměstí. V průběhu studia na Fakultě architektury jsem se pak o místo začala zajímat, a přemýšlet o něm a když jsem si vybírala téma své diplomové práce, po několika nápadech na zadání, jsem se nakonec dobrala k tomuto místu.

Návrh náměstí a posléze vytvoření idey zástavby, řešení neohrazeného celku, ve kterém si hranice musím vytyčit mi zpočátku přišlo jako příliš náročné zadání. Vzala jsem však tento úkol jako výzvu a pokusila jsem se zjistit všechno, co bylo v mých silách abych se úkolu zhostila svědomitě. Od návštěvy odboru územního plánování, Útvaru hlavního architekta Českých Budějovic po kontaktování budějovických architektů, se kterými jsem zadání probírala.

Zároveň mě lákalo skloubení urbanistického a architektonického návrhu jako završení studia architektury a urbanismu.

Téma:

Na Mariánské náměstí bylo v minulosti vypracováno mnoho studií a návrhů a bylo vyhlášeno mnoho architektonických soutěží. Avšak od roku 1962, kdy se vybourala původní zástavba, zde žádná nová stavba nevznikla. Veškeré návrhy se pak točily kolem stavby nového divadla.

Jako jednu z prvních otázek, které jsem si začala klást bylo, zda se vůbec divadlo na toto místo hodí. A jakým způsobem by se mělo chovat ke svému okolí? Jaký by mělo mít charakter? Měl by to být solitér? Mělo by prostor opanovat nebo být vůči okolí pokorné? Po mnohých úvahách jsem se rozhodla dát si za hlavní cíl ne stavbu, ne divadlo, ne hmotu ale v první řadě kvalitní prostor. Vytvořit místo, kterému by se právem dalo říkat náměstí a navrhnout takové struktury, které by umožnily především kvalitní městský život.

Po diskusích se zmíněnými odborníky jsem se postupem času dozvěděla, proč Budějovice tolik touží po divadle a co dalšího městu schází.

Hlavní problém Jihočeského divadla není ani tak velikost, ani umístění, ale jeho zastaralé prostory, které neumožňují moderní pojetí představení. V minulosti se nedaleko Mariánského náměstí v obchodním centru IGY zřídilo Kulturní a kongresové centrum Bazilika, které sloužilo jako moderní scéna, avšak to bylo před několika lety zavřeno a přeměněno v rámci přestavby obchodního centra na multikino. Nový prostor podobného charakteru však nevznikl. Potřeba divadla je tedy taková, že je třeba multifunkční moderní prostor s přiměřenou kapacitou.

Takový objekt by byl však, dle mého názoru, pro rozlehlý prostor Mariánského náměstí příliš slabá funkce. Divadlo funguje jako prvek, který generuje pohyb lidí nárazově, především ve večerních hodinách, přes den je ale prostor kolem něj prázdný. Architektky v četných studiích láká myšlenka divadla jako solitérní budovy zasazené do zeleného náměstí. Co by to ale znamenalo? Město má kolem svého centra obrovské množství zeleně, které je dle územního plánu městskou zelení, a které je třeba za nemalé finance udržovat. Pokud by se náměstí osázelo a uprostřed parku vystavěla budova divadla, znamenalo by to nalézt finance na stavbu divadla, na jeho provoz, a následně na údržbu parku, který zde ani není třeba. Prostor by pak navíc opět nefungoval jako náměstí, ale jako park. A pro Budějovice, které nemají mnoho veldejších náměstí, by to podle mého názoru byla ztráta.

Kromě stavby divadla je pak další potřebou města nový prostor pro Dům dětí a mládeže. Ten dnes v sídlí v Hartmundově vile v místech Lineckého předměstí jižně od centra. Město však plánuje tuto vilu do budoucna zrekonstruovat a otevřít veřejnosti. Dům dětí a mládeže pak potřebuje přesunout do nového objektu, který zatím neexistuje.

V neposlední řadě pak musím zmíit současný problém mnoha měst a to potřeba parkovacích míst v blízkosti centra a také kvalitní městské prostory a povrchy.

Cíle:

Kvůli všem těmto dílčím důvodům a myšlenkách jsem se rozhodla upozadit budovu divadla a dát prostor funkcím, které by divadlo i celý velký prostor současného Mariánského náměstí „uživily“ - jak finančně, tak z pohledu dostatečného pohybu lidí v prostoru náměstí. Navrhnout „všechno ostatní kromě divadla“, které by pak mělo připravené veškeré podmínky pro úspěšné fungování.

V rámci urbanistické části jsem si dala za úkol navrhnout náměstí jako celek, včetně vymezení místa, kde by mělo stát nové divadlo. Rozhodla jsem se však plochu náměstí zmenšit zástavbou tak, aby se zde pohyb lidí zhoustl a mohl tu probíhat kvalitní městský život. V architektonické části jsem si pak vytyčila vypracovat objekt či skupinu objektů, které vytvoří podmínky pro dobré fungování prostoru. Funkce které tedy hledám jsou jednak funkce generující pohyb lidí, jednak funkce, které by generovaly zisk.

Z těchto požadavků jsem tedy jako funkce volila: komunitní centrum s Domem dětí a mládeže, které generuje pohyb lidí, administrativní budovu, která generuje zisk a bytové domy, které zajistí obojí. Do parteru jsem si pak dala za cíl navrhnout obchodní plochy k pronájmu, do podzemních podlaží umisťuji parkování.

## B ANALÝZY

### B.1 HISTORIE

Pivnice, později kavárna a  
restaurace Metropol

U Červeného raka, dnešní  
Ústav hluchoněmých

Mariánská kasárna

Mariánské sousolí



1895

Divadlo Grand Bio,  
později kino Lípa



1952



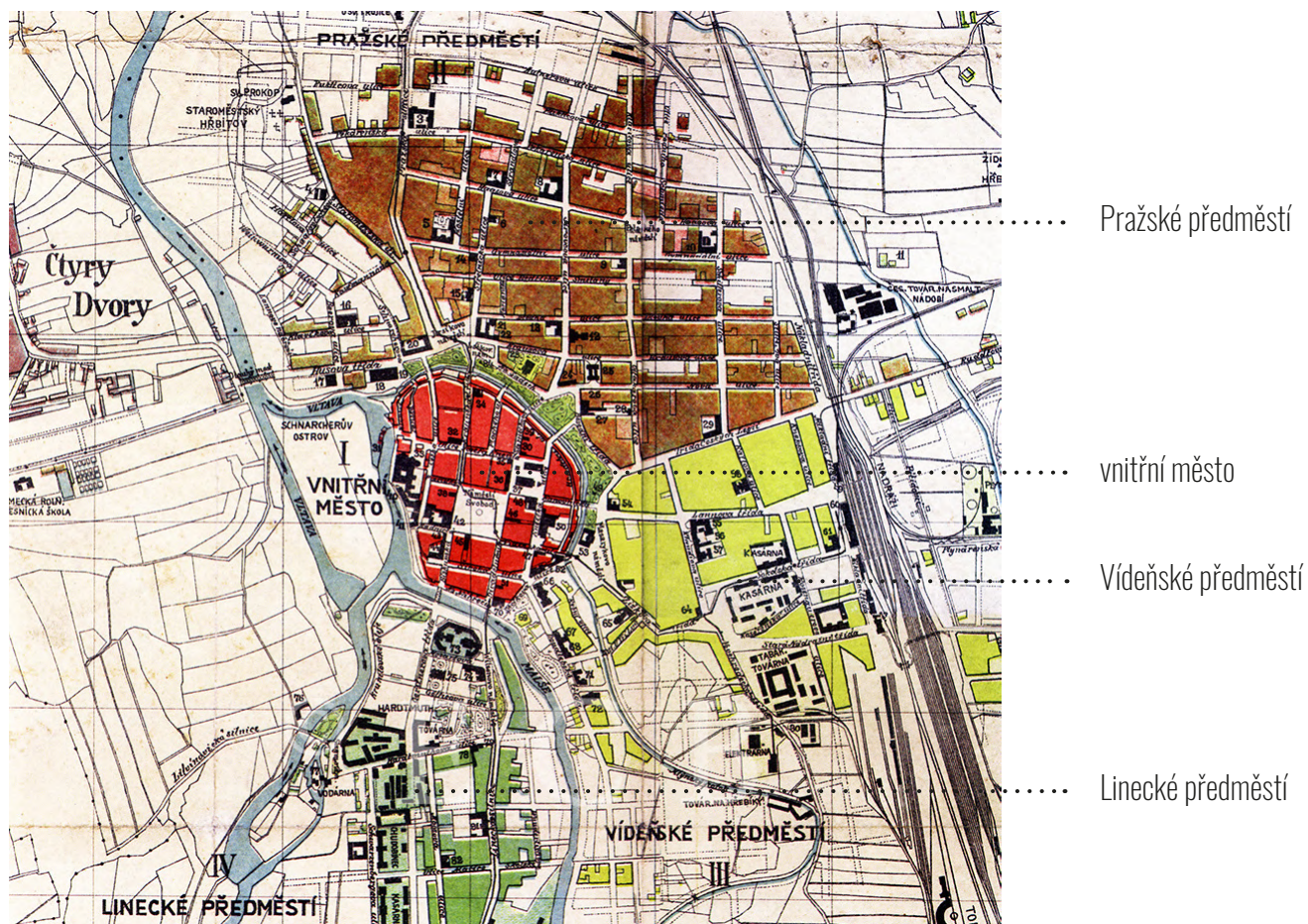
1986



dnes



## HISTORIE ÚZEMNÍHO PLÁNOVÁNÍ



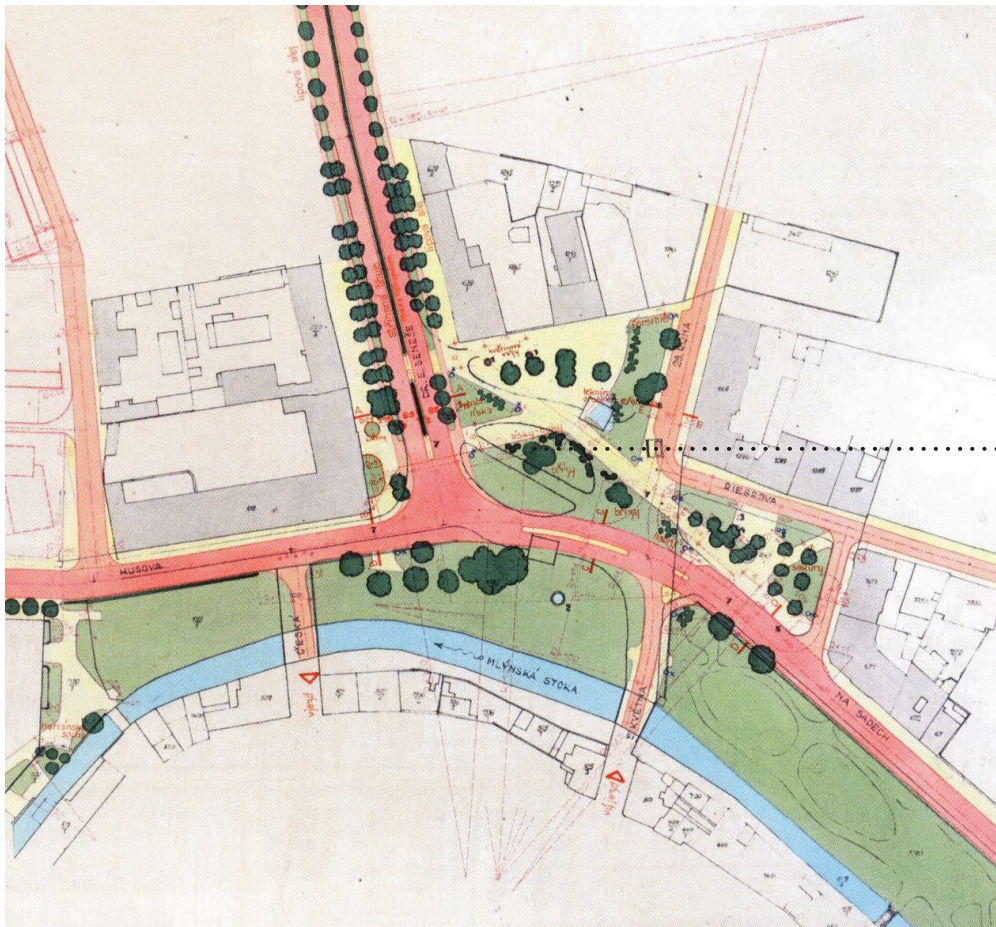
1920 | Části města na výřezu z plánu S. Matyáše a A. Moučkyz roku 1920. Zdroj: <http://encyklopedie.c-budejovice.cz/clanek/mapy-a-plany>

Mariánské náměstí  
Lobkovické náměstí



1920 | Výřez z plánu s Mariánským náměstím, původní zástavbou a tramvajovou linkou. Mariánské náměstí mělo ještě původní charakter tradičního náměstí, bylo lemováno ze 3 stran zástavbou a z jihu pak městskými sady. Zdroj: <http://encyklopedie.c-budejovice.cz/clanek/mapy-a-plany>





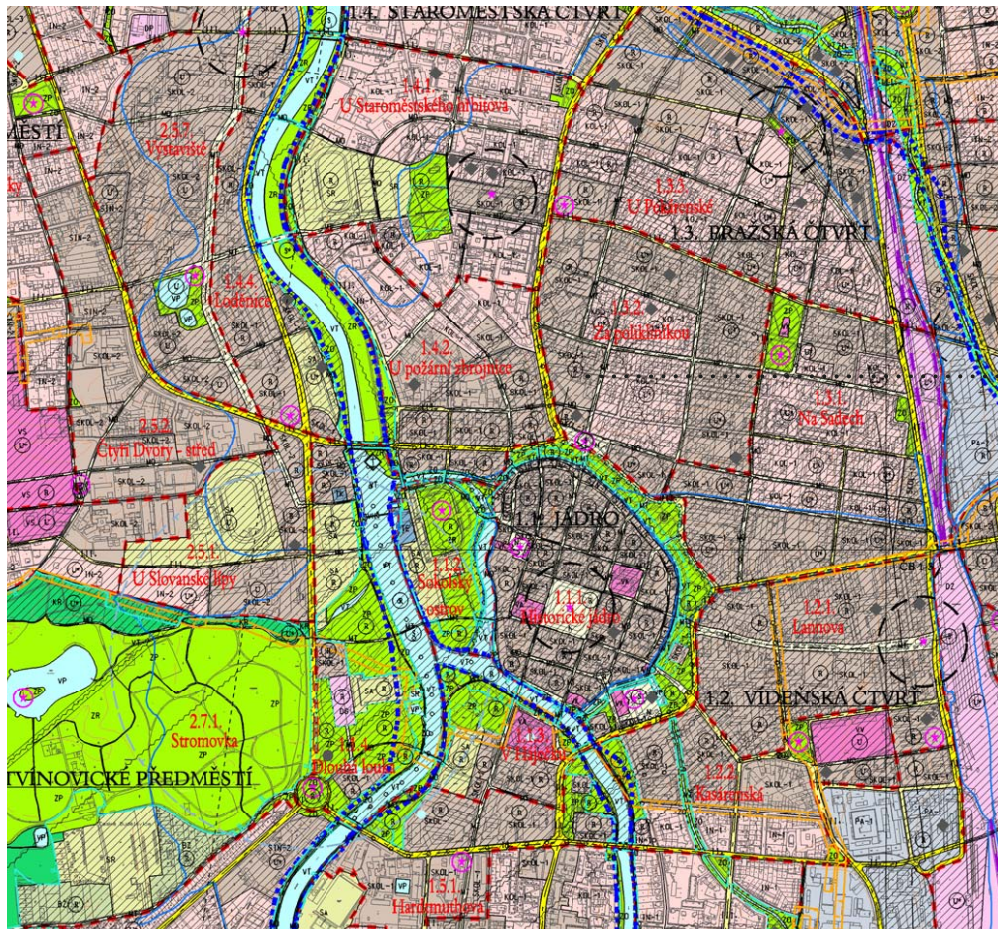
bývalá výhybna tramvají

**1951** | Plán na úpravu Švermova náměstí, dnešního Mariánského, vypracovaný v roce 1951 Stavoprojektem - rok po zrušení poslední tramvajové linky. Zdroj: BINDER, Milan, Projekty ze šuplíku, České Budějovice: Milan Binder, 2018. ISBN 978-80-87277-12-6

plánované divadlo



1969 | Směrný územní plán podle Leopolda Petříčka zpracovaný ve Stavoprojektu v roce 1969. Zdroj: <http://encyklopedie.c-budejovice.cz/clanek/mapy-a-plany>



..... vymezená plocha pro regulační plán

2000 | Platný územní plán z roku 2000.

Zdroj: <https://www.c-budejovice.cz/uzemni-plan-mesta-ceske-budejovice>



## B.1 SOUČASNOST

---



ortofoto









současná situace



Centrum města



Mariánské náměstí

-  Budovy
-  Zpevněná plocha, silnice, cesty
-  Vodní plocha
-  Městská zeleň
-  Ostatní zeleň bez celoměstského významu
-  Ostatní plochy






Zeleň, podle platného Územního plánu Českých Budějovic z roku 2000.

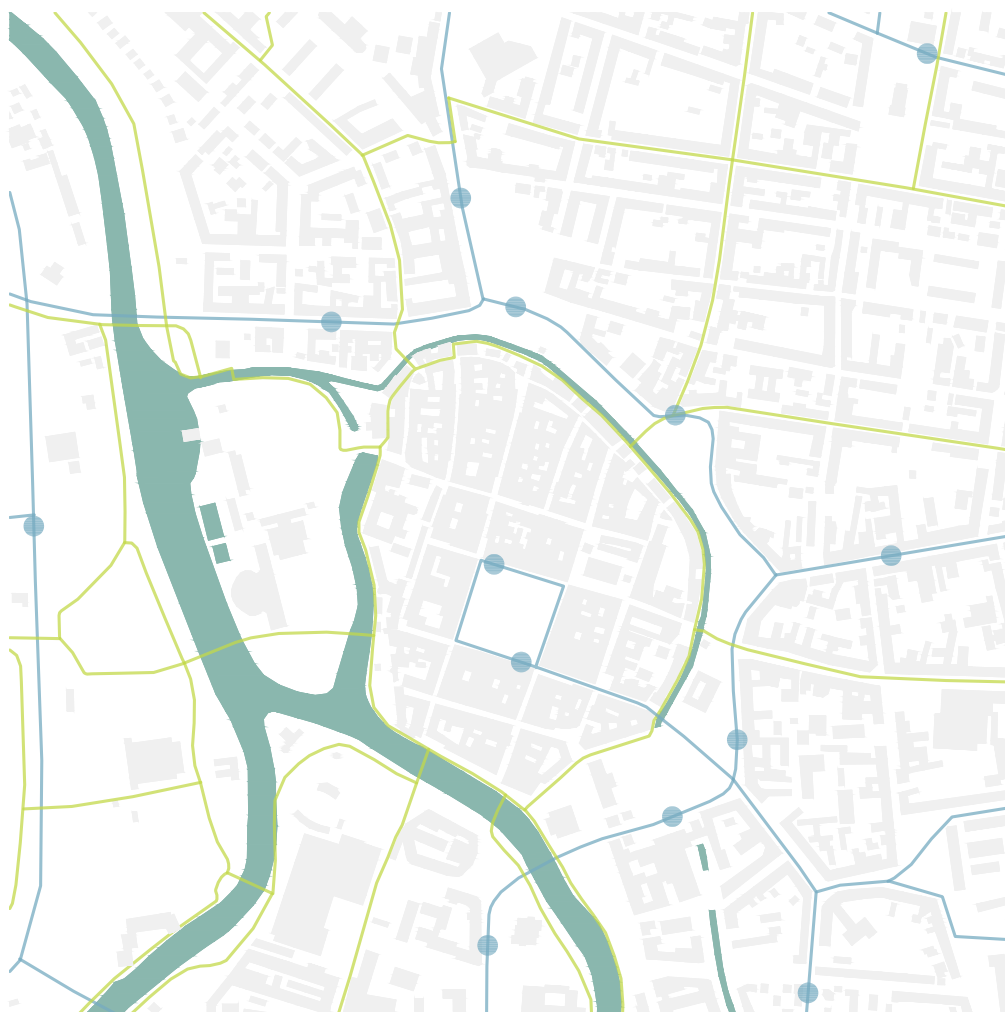
Na schématu můžeme vidět znázornění zeleně v Českých Budějovicích. Jako živější zelená je vyznačena zeleň s celoměstským významem, jako bleďá zelená je pak znázorněna zbytková zeleň. Plocha Mariánského náměstí spadá do zbytkové zeleně, není tudíž pro město významná, v územním plánu není zaznačena.





Komunikační skelet města, podle platného Územního plánu Českých Budějovic z roku 2000.

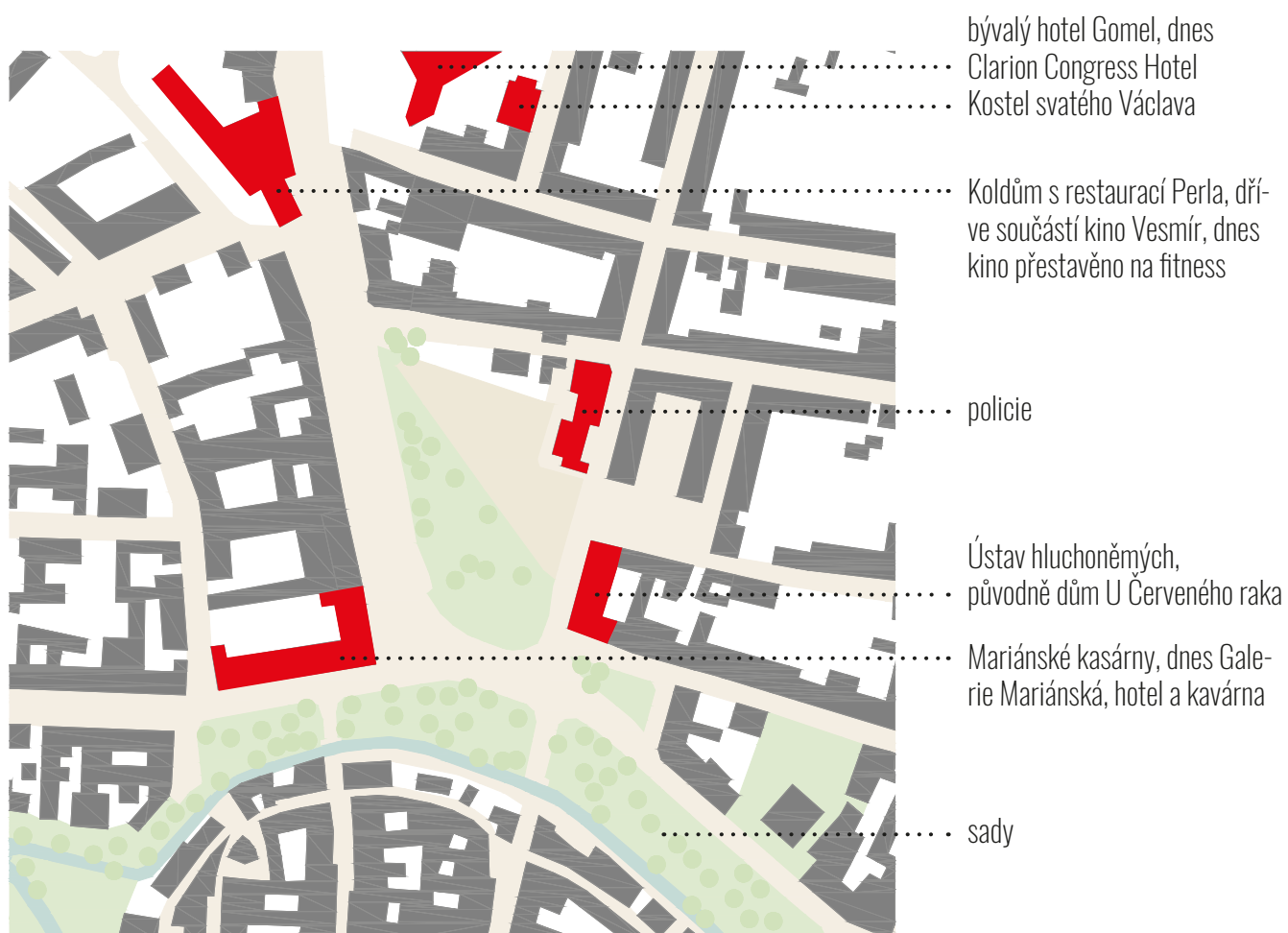
-  Hlavní obslužné - místní komunikace III. třídy
-  Městské třídy - místní komunikace II. třídy
-  Ostatní komunikace a zpevněné plochy



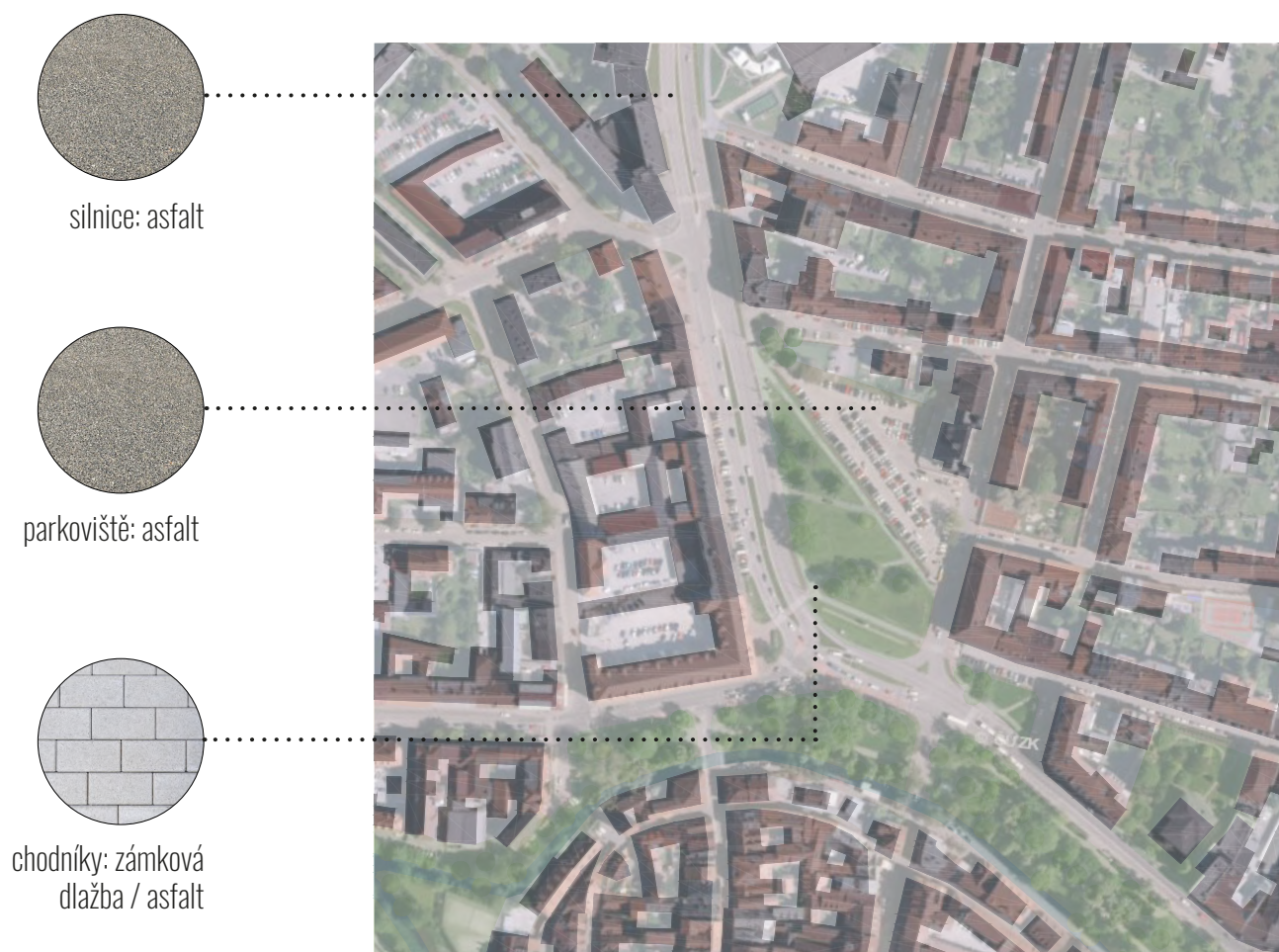
MHD a cyklotrasy, podle platného Územního plánu Českých Budějovic z roku 2000.

Cyklotrasy ———  
MHD ———

## MÍSTO



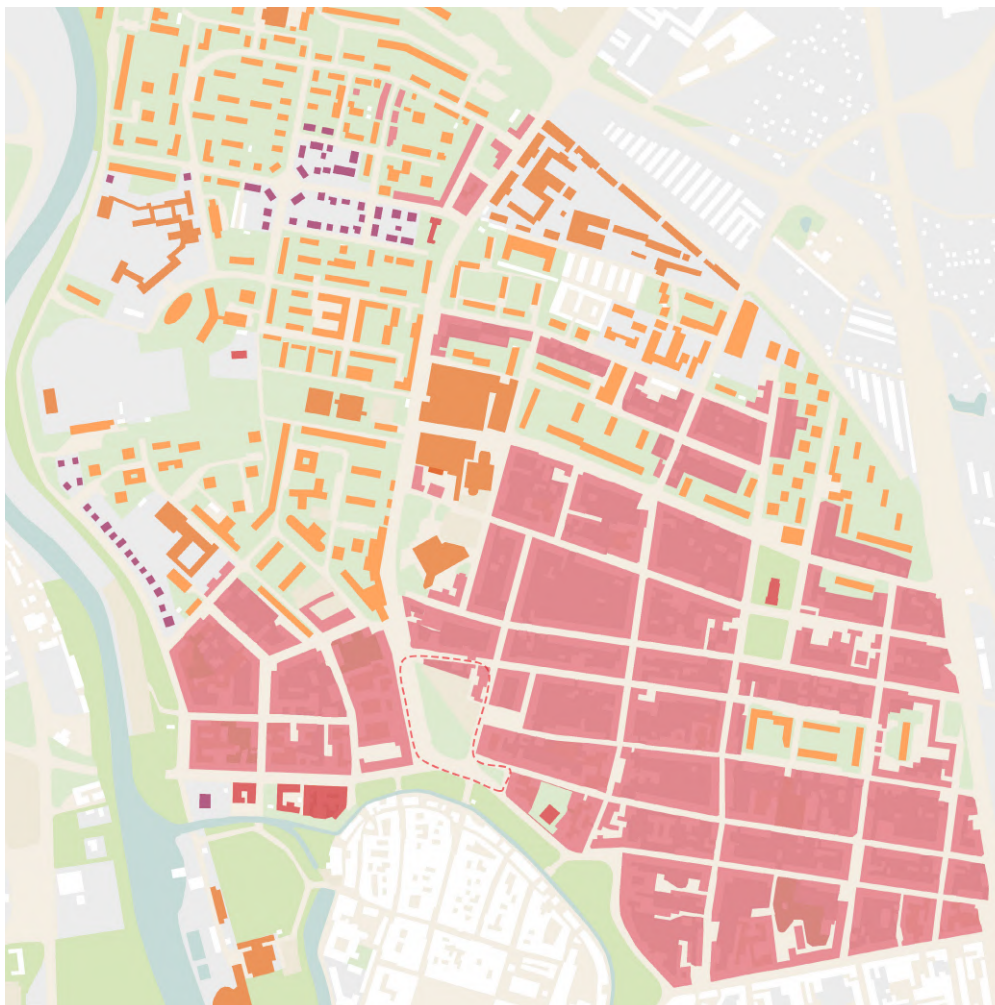
Historické dominanty








Materiály povrchů veřejných prostranství tvoří převážně asfalt, na chodnících pak většinou zámková dlažba, chybí zde kvalitní materiály. V minulosti byla celá plocha křižení ulic Pražská, Husova a Na Sadech dlážděná kamennými kostkami.



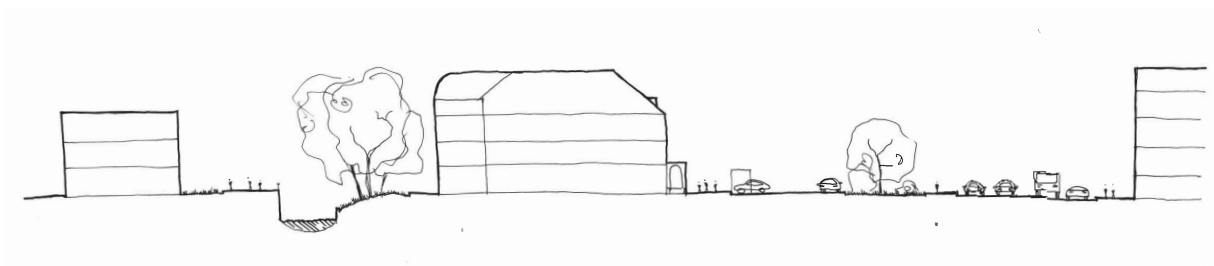
- Vybavenost v parteru
- Vybavenost v celém objemu budovy



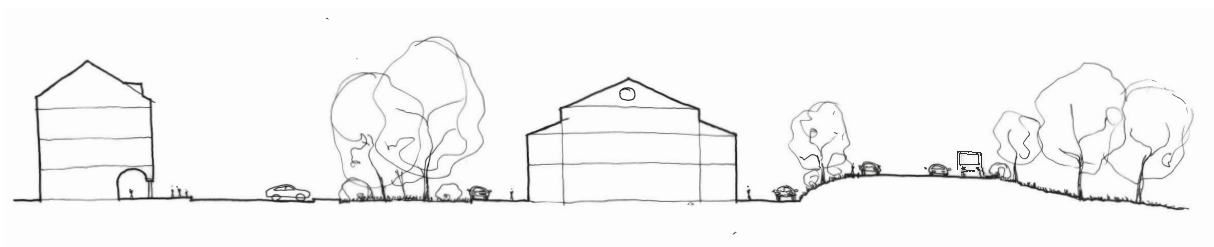
struktury Pražského předměstí

-  Tradiční městská struktura typická pro 19. století vyznačující se zejména blokovou formou zástavby a veřejnosti nepřístupným vnitroblokem. Ulice je lemována souvislou linií zástavby, případně ojediněle plotem či zdí.
-  Solitéry, které patří k městské struktuře. Vážou se k tradiční blokové formě, kterou ctí, případně vytváří dominantní solitéru (kostely), která se k zástavbě historicky váže.
-  Solitérní zástavba zejména z posledních 70 let. Má charakter samostatné budovy, která se často k ulicím staví kolmo nebo tvoří bodový neorientovaný prvek - věž. Charakteristickým prvkem je otevřenost přilehlého prostoru, který je veřejně přístupný a mívá charakter parku.
-  Vybavenost navázaná na solitérní strukturu. Zaujímá často rozlohu celého tradičního městského bloku. Tvoří solitéry s otevřeným prostorem kolem sebe, a nebo rozsáhlé oplocené areály.
-  Zástavba rodinných domů nebo vil vyznačující se oploceným soukromým pozemkem. Ulici lemují samotný dům případně plot.

Pražské předměstí je složeno z různorodých struktur, popsaných výše. Tak, jak bývá pro města typické, pravidelná bloková zástavba vystavená v 19. století se směrem k periferii postupně rozvolňuje na solitérní, mezi kterou jsou umisťovány velké celky vybavenosti - obchodní centra, areály škol, supermarkety. Ulice Pražská třída, funguje v rámci města jako obchodní městská třída, a prochází jak tradiční zástavbou, tak solitérní. Je otázka, zda se má tato třída podrobit okolní zástavbě - a tolerovat okolní struktury, nebo zda je natolik významnou, že by snesla po celém svém obvodu velké solitérní celky.



1. POŠTA - Budova pošty leží v zeleném prstenci při bývalých hradbách. Budova je z levé strany těsně obklopena zelení, kterou ohraničuje Mlýnská stoka - bývalý vodní příkop hradeb. Z pravé strany na poštu přiléhá zpevněná plocha tvořící předprostor budovy vůči frekventované ulici Senovážné náměstí.



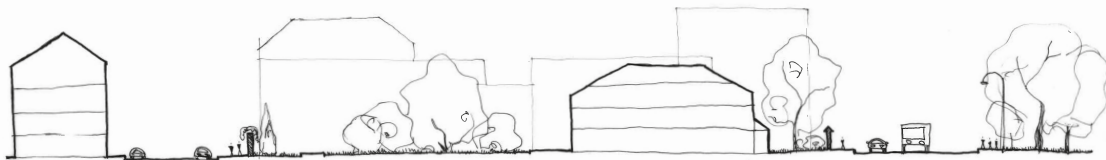
2. SLAVIE - SPOLKOVÝ A KULTURNÍ DŮM - Slavie leží na břehu řeky Malše, na kterou je směřováno i průčelí a vstup. Budova leží podobně jako pošta v zeleném prstenci města. Zleva je lemována zelení, kde se nachází také venkovní pódium. Z pravé strany pak můžeme vidět nájezd na most přes řeku.



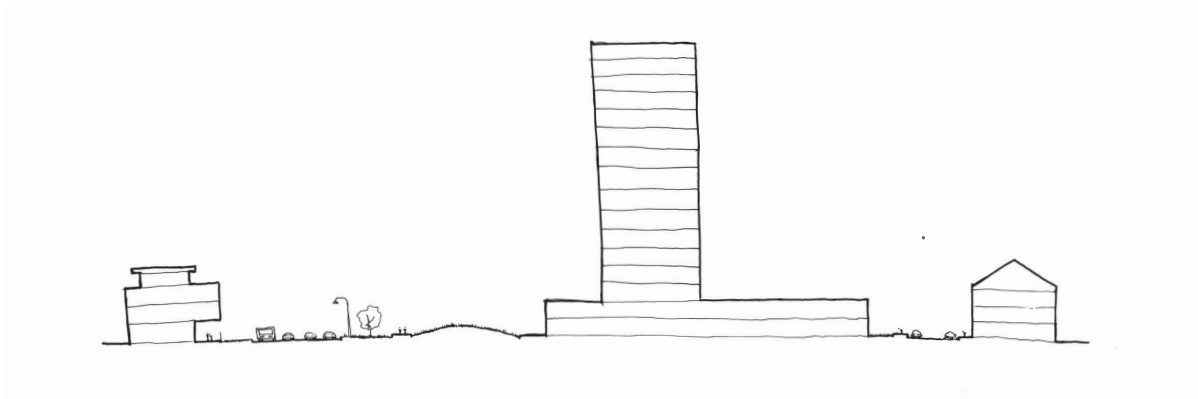




3. KOSTEL CÍRKVE ČESKOSLOVENSKÉ HUSITSKÉ - Budova kostela leží zhruba uprostřed Palackého náměstí. Průčelím se otevírá směrem k jižní části nazývané od svého založení Velký park, sama budova je pak vložena do severní části nazvané Malý park. Prostor parku lemují po všech stranách parkovací stání.



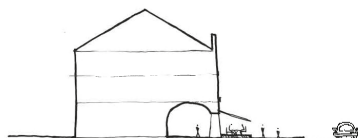
5. JIHOČESKÁ VĚDECKÁ KNIHOVNA - Pobočka knihovny Na Sadech se nachází v empírové Eggertově vile. Jedná se o nejstarší budovu typu vila v Českých Budějovicích. Je umístěna v rozlehlé zahradě rozprostírající se skrz naskrz městským blokem. Od ulice je zahrada oddělena plotem - na straně ulice Na Sadech průhledným plotem, na straně ulice Riegrova pak plnou zdí.



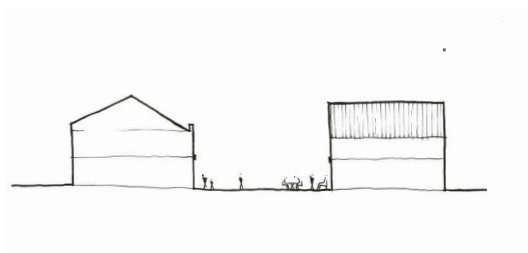
5. HOTEL GOMEL - dnešní Clarion Congress Hotel - Budova mnohonásobně větších měřítek než většina budov ve městě, je usazena na dvoupatrovou podnož a prostor kolem ní je ponechán volný, dokonce bez osázení. Několik mladých stromů se nachází mezi chodníkem a frekventovanou silnicí Pražská třída.



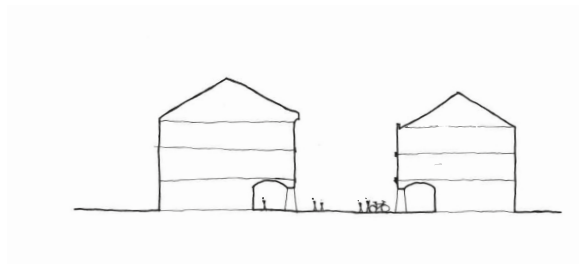
## ULICE



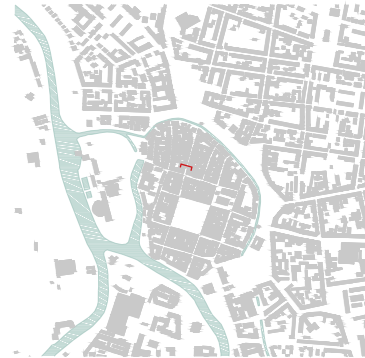
1. NÁMĚSTÍ - Celé náměstí obklopují domy s podloubím. Prostor náměstí a domy se tak navzájem prolínají a vstupují jeden do druhého. Chůze před domy i v podloubí pak poskytuje rozmanité vjemy a výhledy.



2. PANSKÁ ULICE - Ulice je pěší zónou, není zde oddělen chodník od silnice. V celé šířce je ulice využívána zejména chodci případně jako prostor pro předzahrádky a poutače podniků.

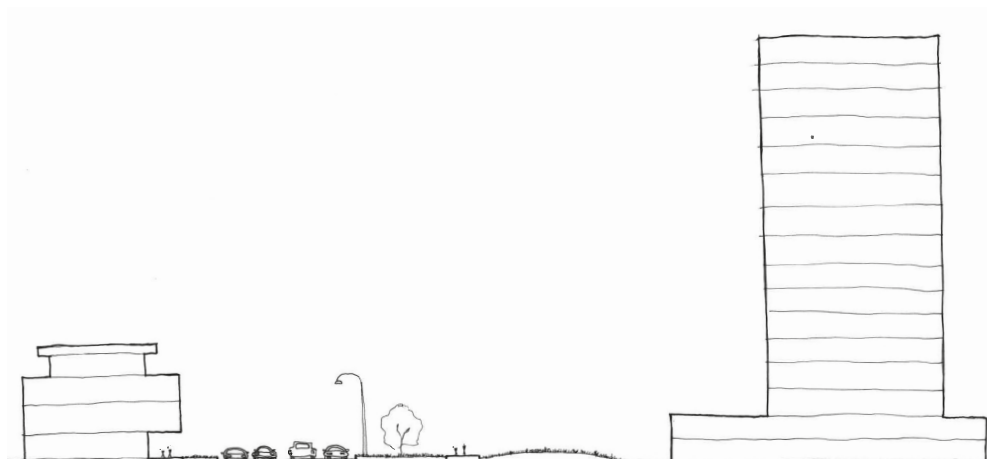


3. KRAJINSKÁ ULICE - Ulice je lemovaná po obou stranách loubím. Nachází se zde pěší zóna, materiálově je však oddělen chodník, silnice a cyklostezka. Chodci využívají celou šíři ulice.

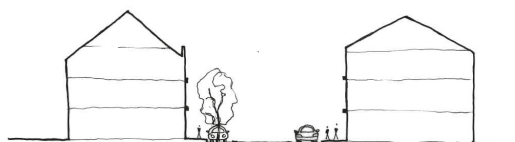


4. NA SADECH - Ulice je lemována z jedné strany souvislou zástavbou, z druhé pak vzrostlými stromy. Chodník při zástavbě je příliš úzký, navíc zde bývá hustý automobilový provoz, chodci tak raději volí chůzi parkem. Blíže k centru je pak park ohraničen Mlýnskou stokou a souvislou zástavbou městské historické zástavby.





5. PRAŽSKÁ TŘÍDA - Řez ulicí je veden v místě bývalého hotelu Gomet, dnes Clarion Congress Hotel. Vidíme zde velký prostor věnovaný čtyřproudé silnici. Po levé straně je ulice lemována zástavbou - obytnou budovou navazující na Koldům Perla, která v úrovni ulice poskytuje pohled do garáží. Po pravé straně se pak prostor otevírá a nabízí pohled na věž hotelu. Chodník se zde odklání od silnice a vede prázdným prostorem lemovaným několika mladými stromy.



6. BEDŘICHA SMETANY - Ulice v blokové zástavbě Pražského předměstí je lemována domy určenými především k bydlení, občanská vybavenost se zde příliš nenachází, na ulici ústí většinou jen domovní vchody. Je zde obrubníkem oddělen chodník a silnice, po obou stranách se pak nachází podélné parkování, které při severní straně přerušují zelené ostrůvky se stromy.

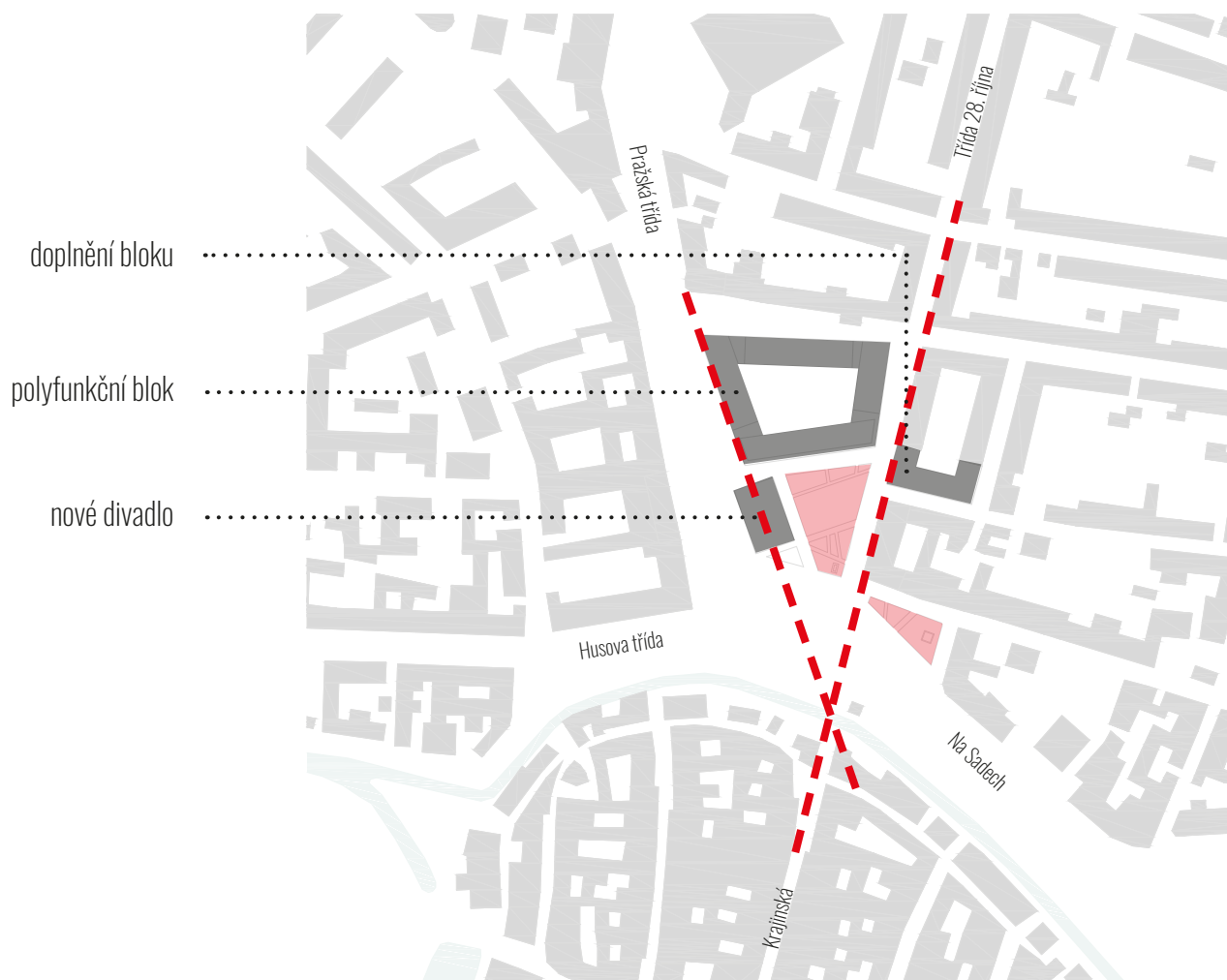
## B.3 FOTODOKUMENTACE





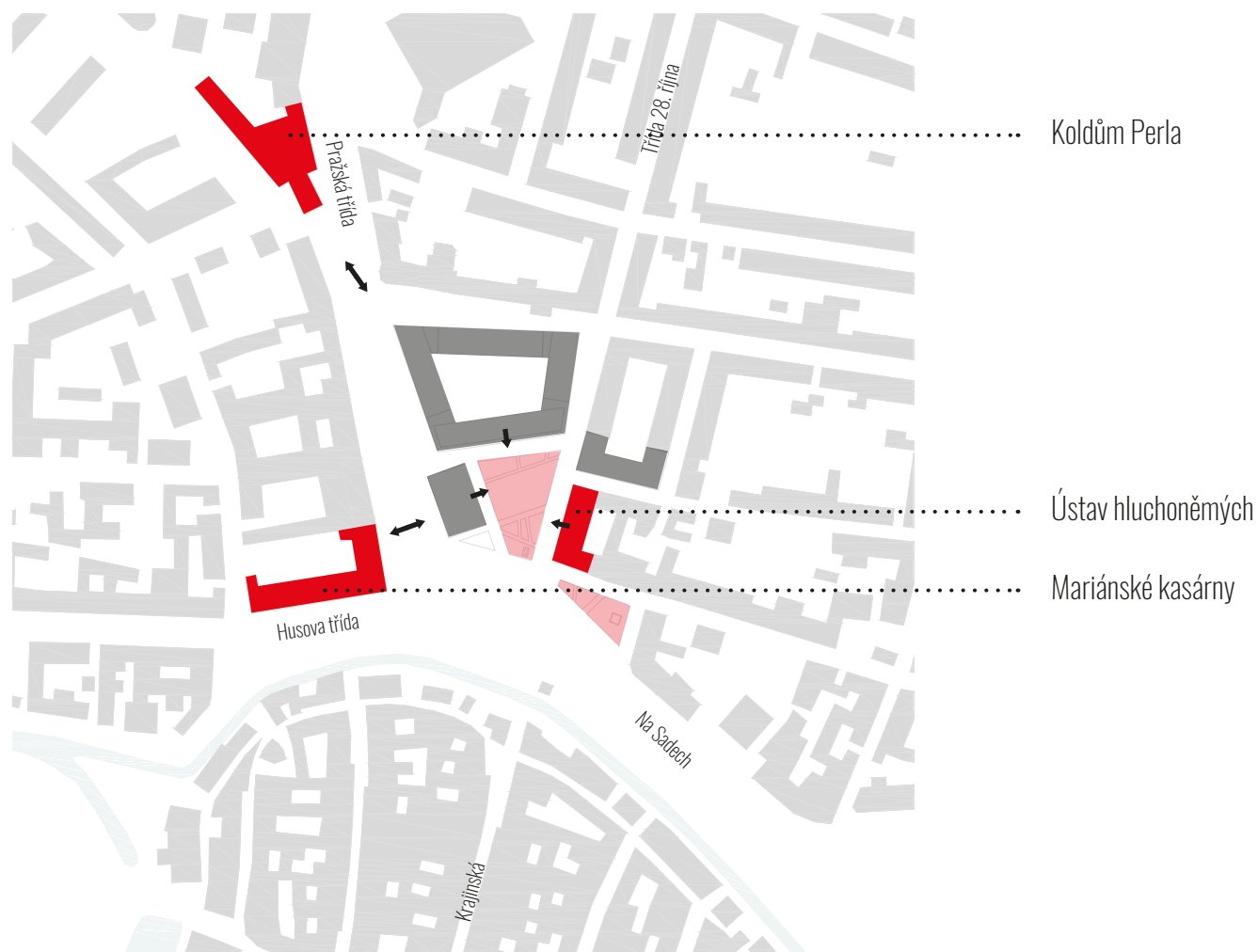
## C NÁVRH

## C.1 URBANISTICKÉ ŘEŠENÍ

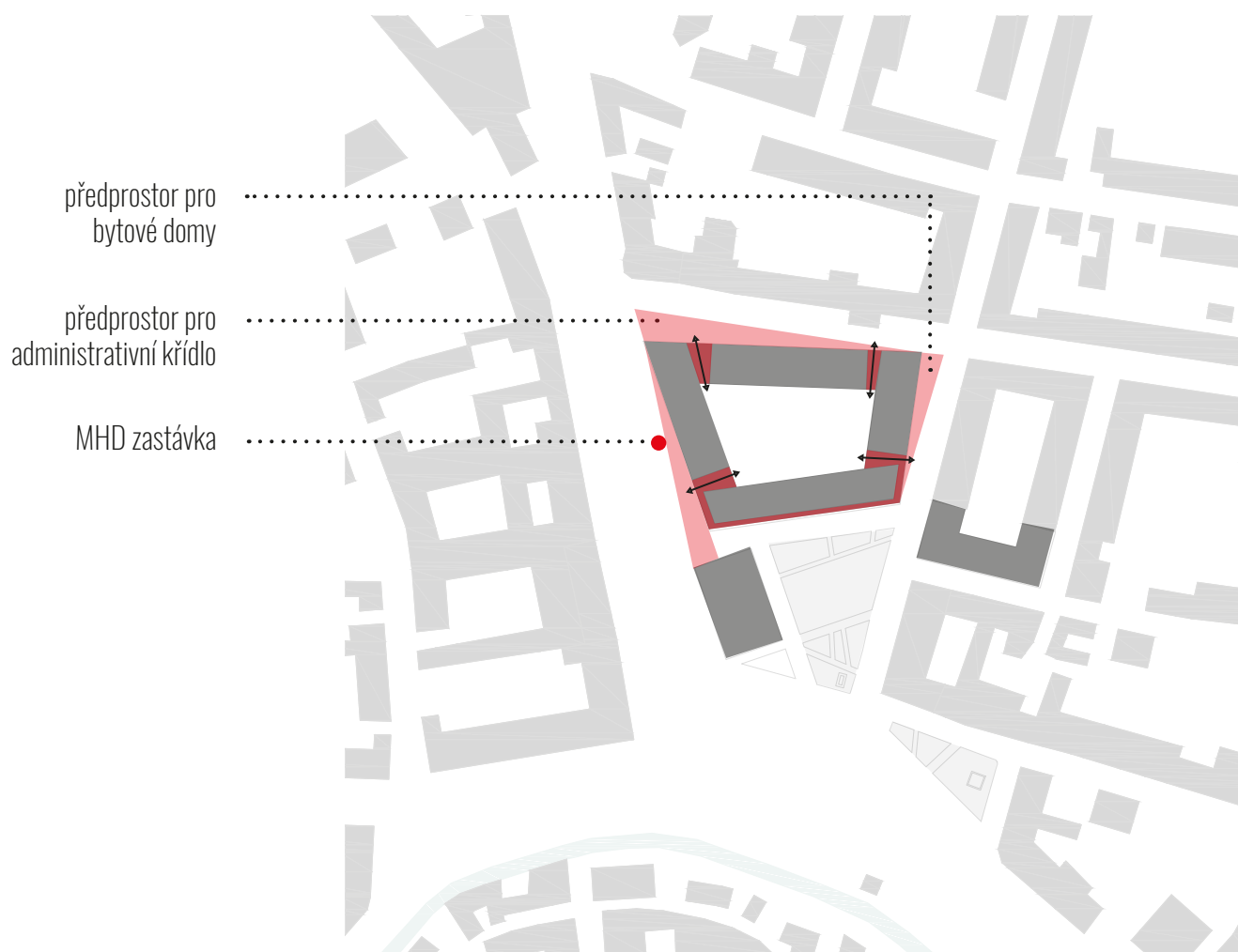


Urbanistický návrh vychází z os, které svírají ulice Pražská třída a ulice Třída 28. října. Tyto ulice směřují do historického jádra a střetávají se v ústí ulice Krajinská - při bývalých hradbách města. Celá hmota domů mezi ulicemi 28. října a Pražskou má sbíhající se tendenci a směr do centra. Pro tuto část je typický lichoběžníkový až trojúhelníkový tvar, který graduje právě v místě Mariánského náměstí. Tuto geometrii ve svém návrhu využívám a definuji tak prostor Mariánského náměstí a nové zástavby.



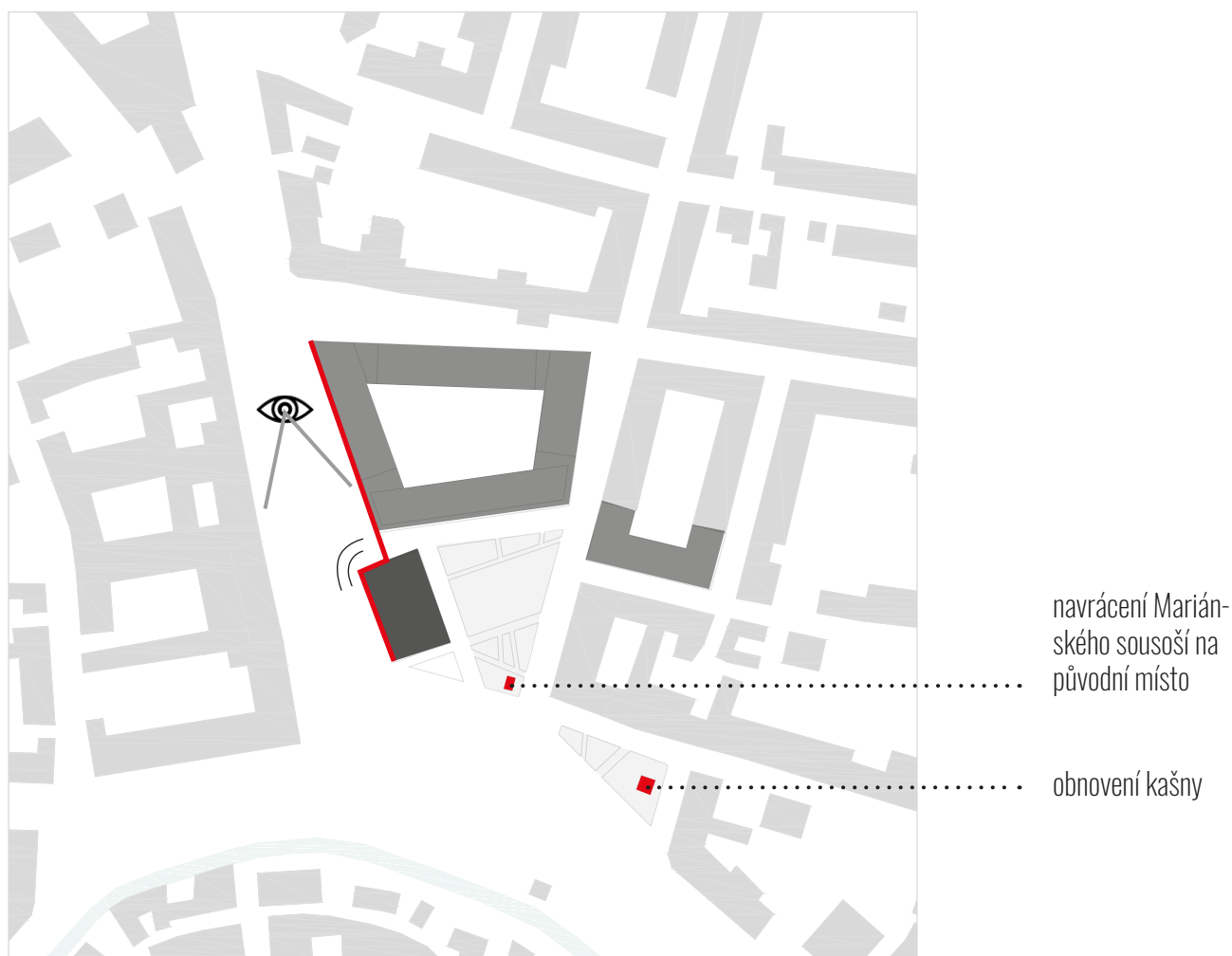


Hrany náměstí tvoří: polyfunkční blok (který se k náměstí kloní křídlem obsahujícím veřejnou vybavenost), divadlo, Ústav hluchoněmých a část dotvořeného bloku. Divadlo, které funguje jako solitérní stavba směřuje jak do náměstí tak do ulice Pražská třída a komunikuje tak Mariánskou kasárnou. Roh bloku pak směřuje na koldům Perla.



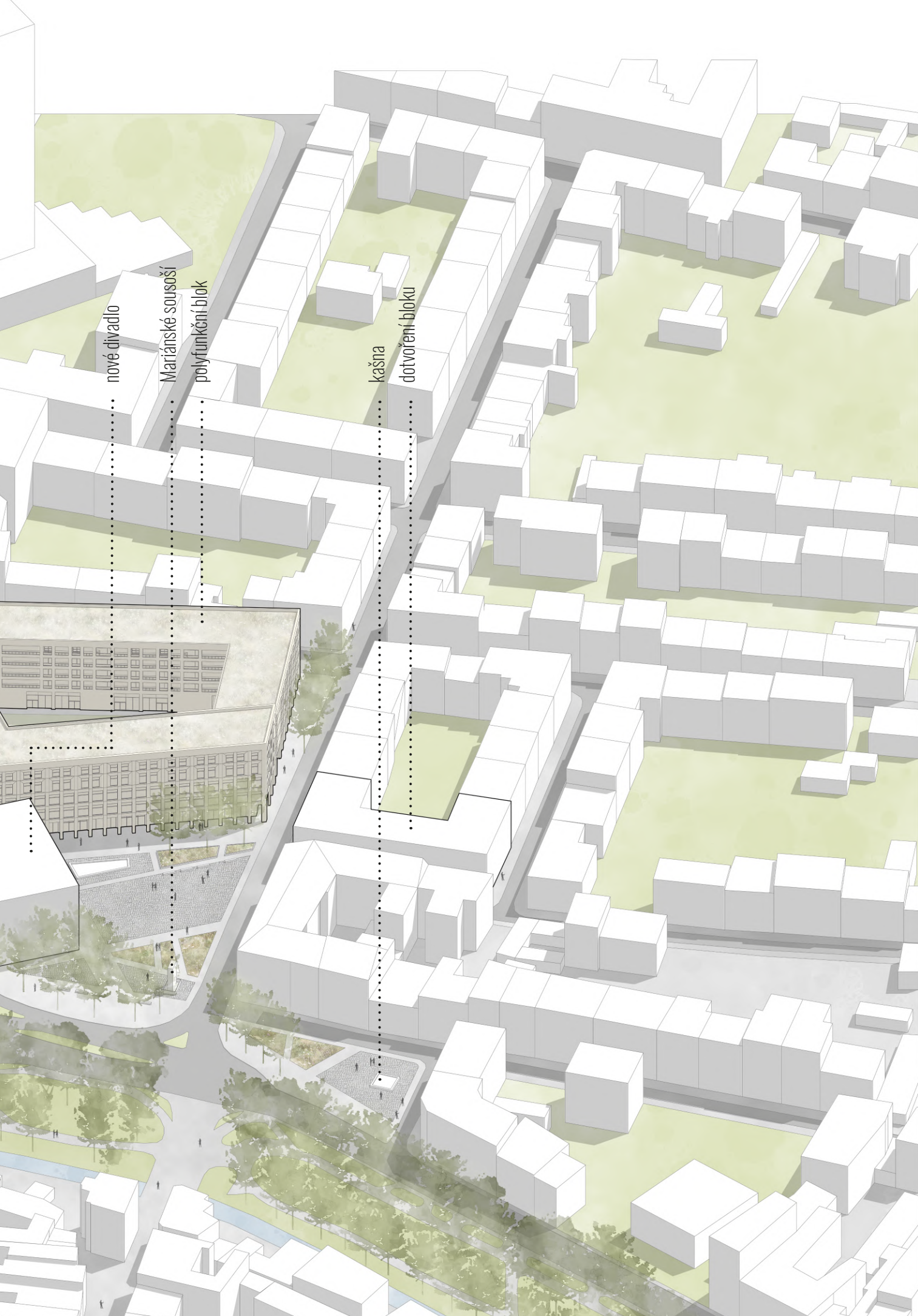
Tvar bloku vychází z lichoběžníkového charakteru zástavby mezi ulicemi Pražská a 28. října. Následně pak ustupuje v místech, kde je třeba uvolnit předprostor před budovou. Na severní straně tvoří rozšířený chodník předprostor administrativnímu křídlu, na západní straně vytváří prostor pro cestující MHD, kteří zde čekají, na východě pak při bytovém křídle vytváří prostor po posezení před vchodem do bytových domů.

Blok je veřejný a je průchozí skrze 4 průchody, jižní křídlo, které tvoří hranu náměstí je lemováno loubím.



Divadlo je do prostoru umístěno tak, aby na sebe upozorňovalo při pohybu po Pražské třídě. Na roh Mariánského náměstí přesouvám Mariánské sousoší, které zde původně stálo - v roce 1953 bylo odstraněno a opět navráceno v roce 1991, ne však na své původní místo. Mariánské náměstí má své jméno kvůli tomuto sousoší, umísťuji ho tady na reprezentativnější a původní pozici - do čela prostoru. Na jeho současném místě pak obnovuji kašnu, která zde fungovala od roku 1823.





nové divadlo

Mariánské sousostí

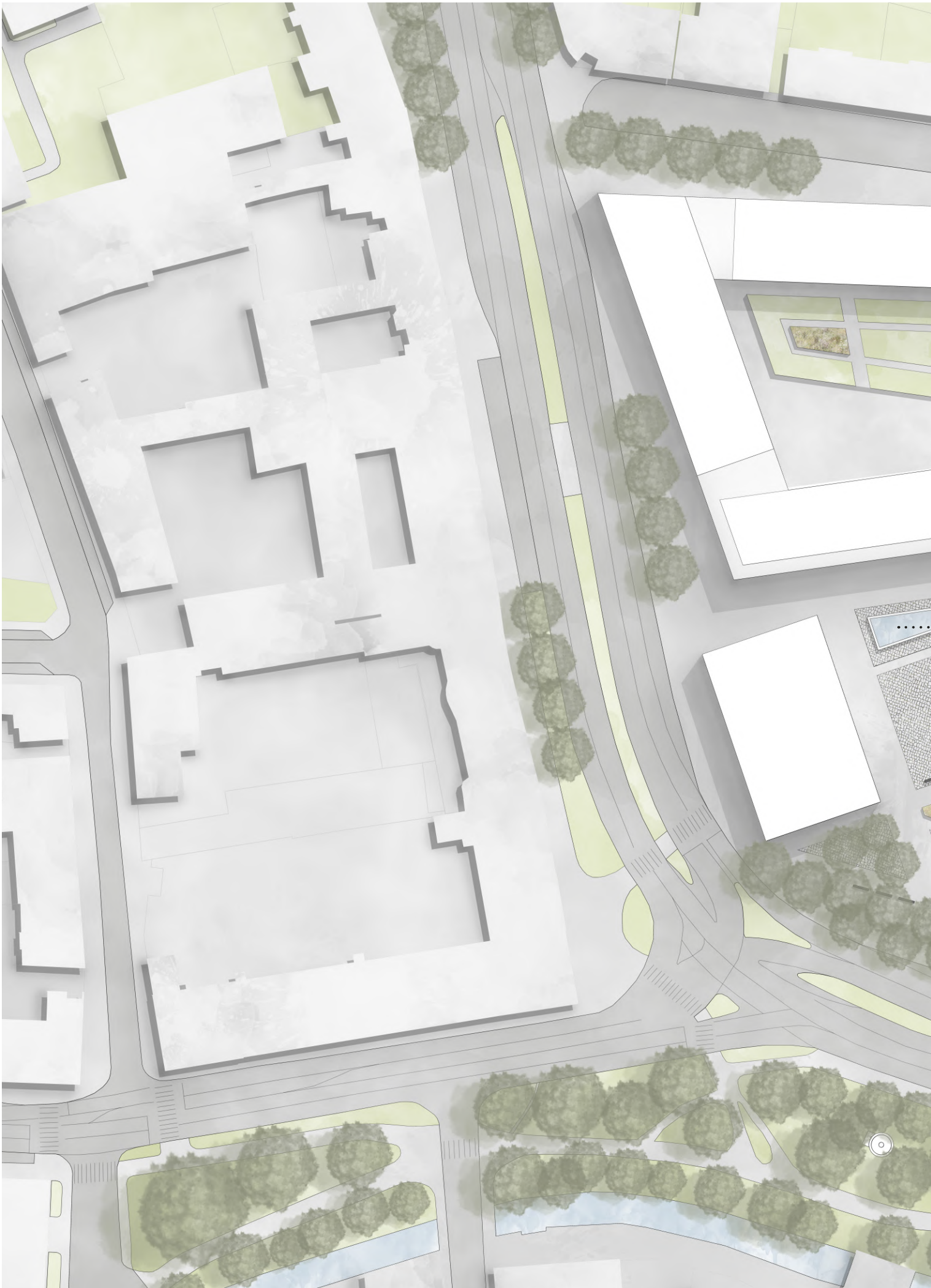
polyfunkční blok

kašna

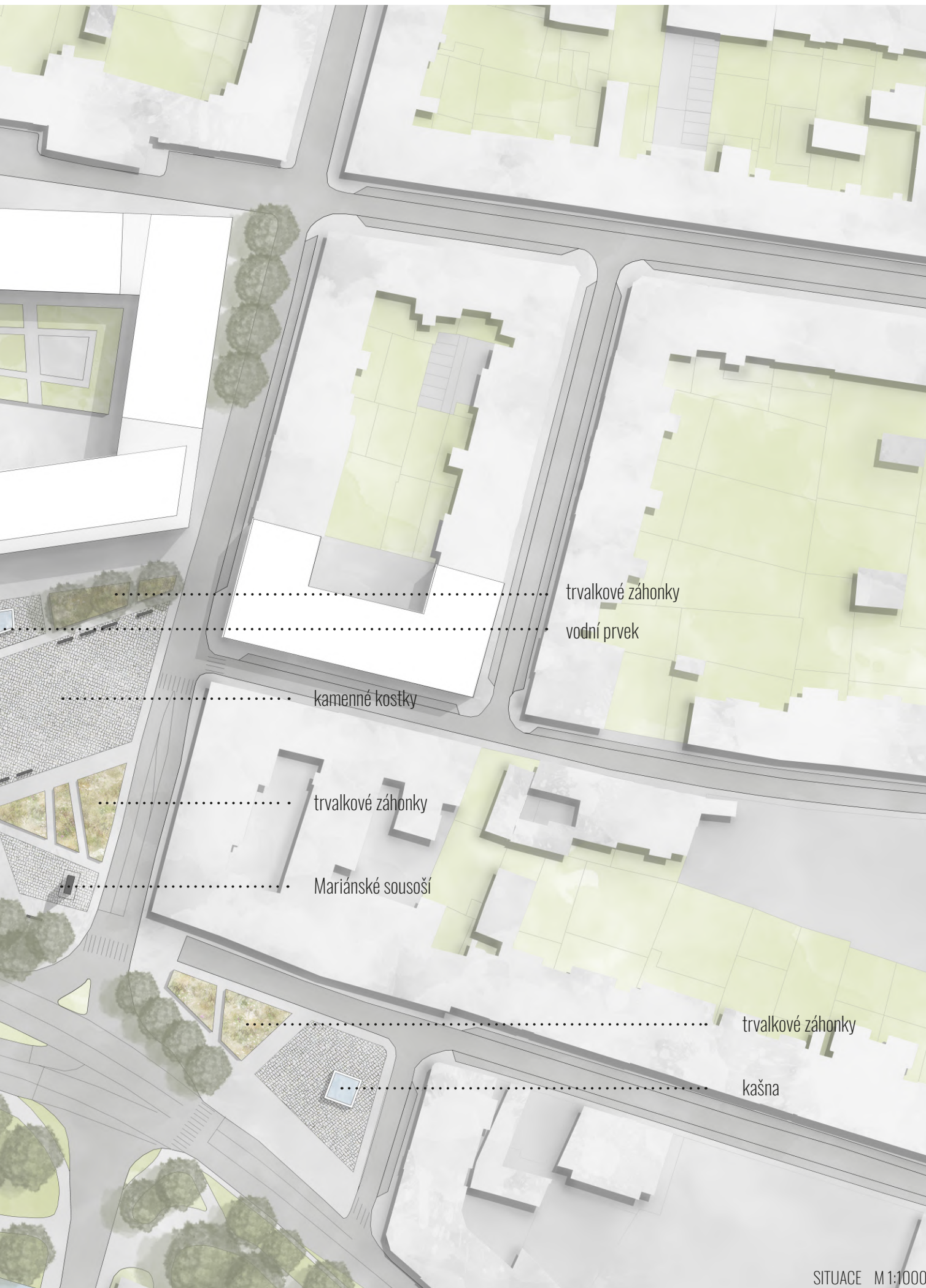
dotvoření bloku

Ve svém návrhu jsem se snažila respektovat okolní zástavbu. Zvolila jsem takový způsob kdy nová struktura navazuje na tvary okolní zástavby, propojuje, spíše než na sebe upozorňuje, snaží se vytvořit primárně kvalitní prostory a teprve potom definuje domy.









trvalkové záhonky

vodní prvek

kamenné kostky

trvalkové záhonky

Mariánské sousoší

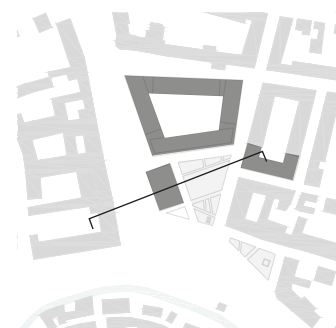
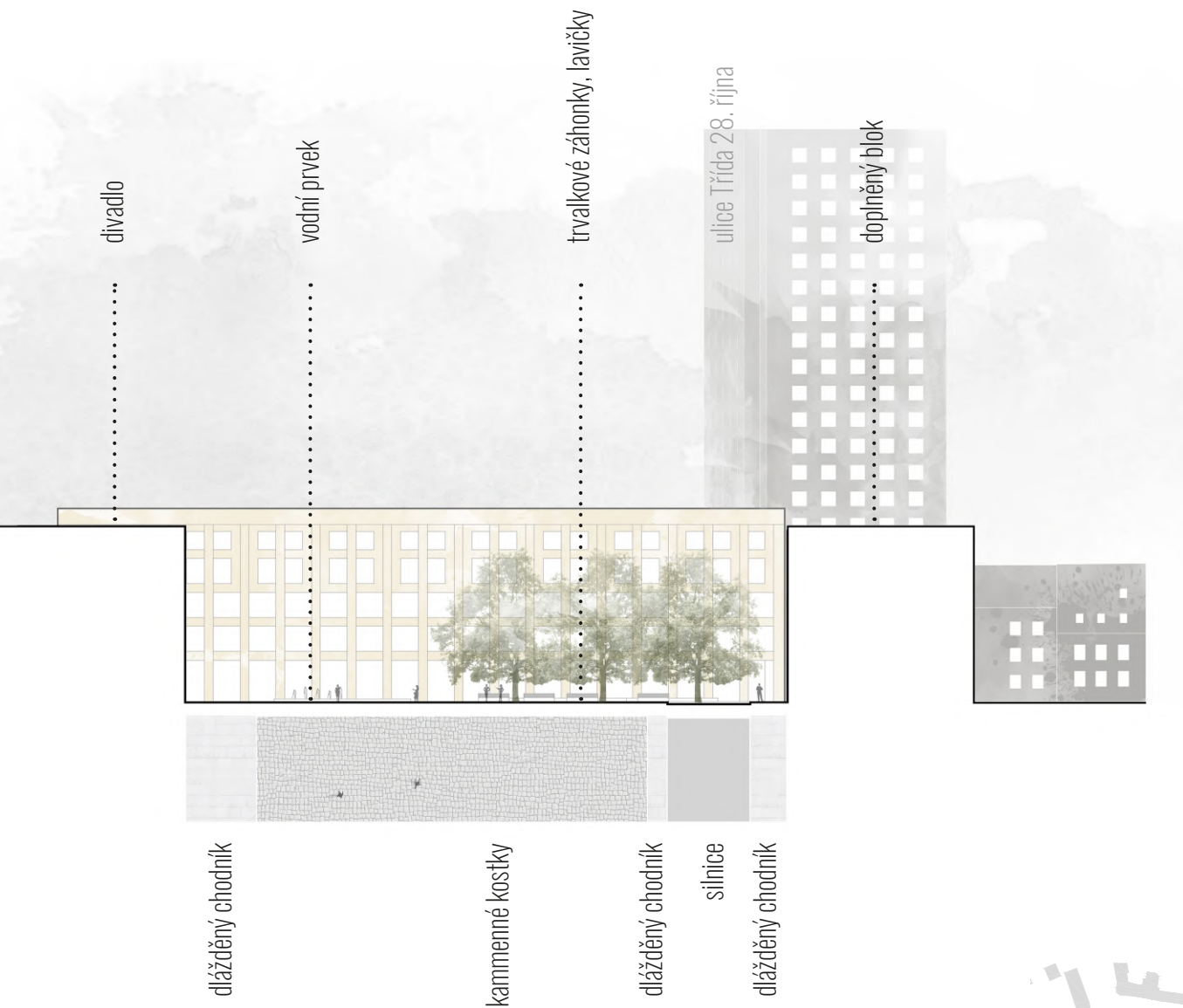
trvalkové záhonky

kašna

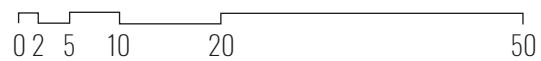


Povrchy náměstí navrhuji jako kombinaci dlážděných chodníků a kamenných kostek. Zpevněné povrchy jsou pak prostřídány s trvalkovými záhonky.

V ulici Pražská třída ponechávám současný uliční profil, přidávám osázení stromy, které ve vytipovaných místech poskytují stín a zlepšují klima ulice, avšak neruší výhled na významné budovy.

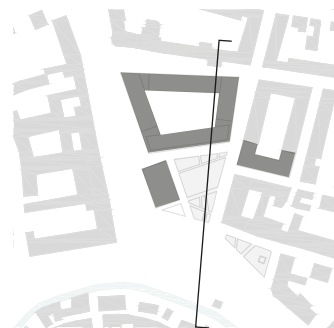
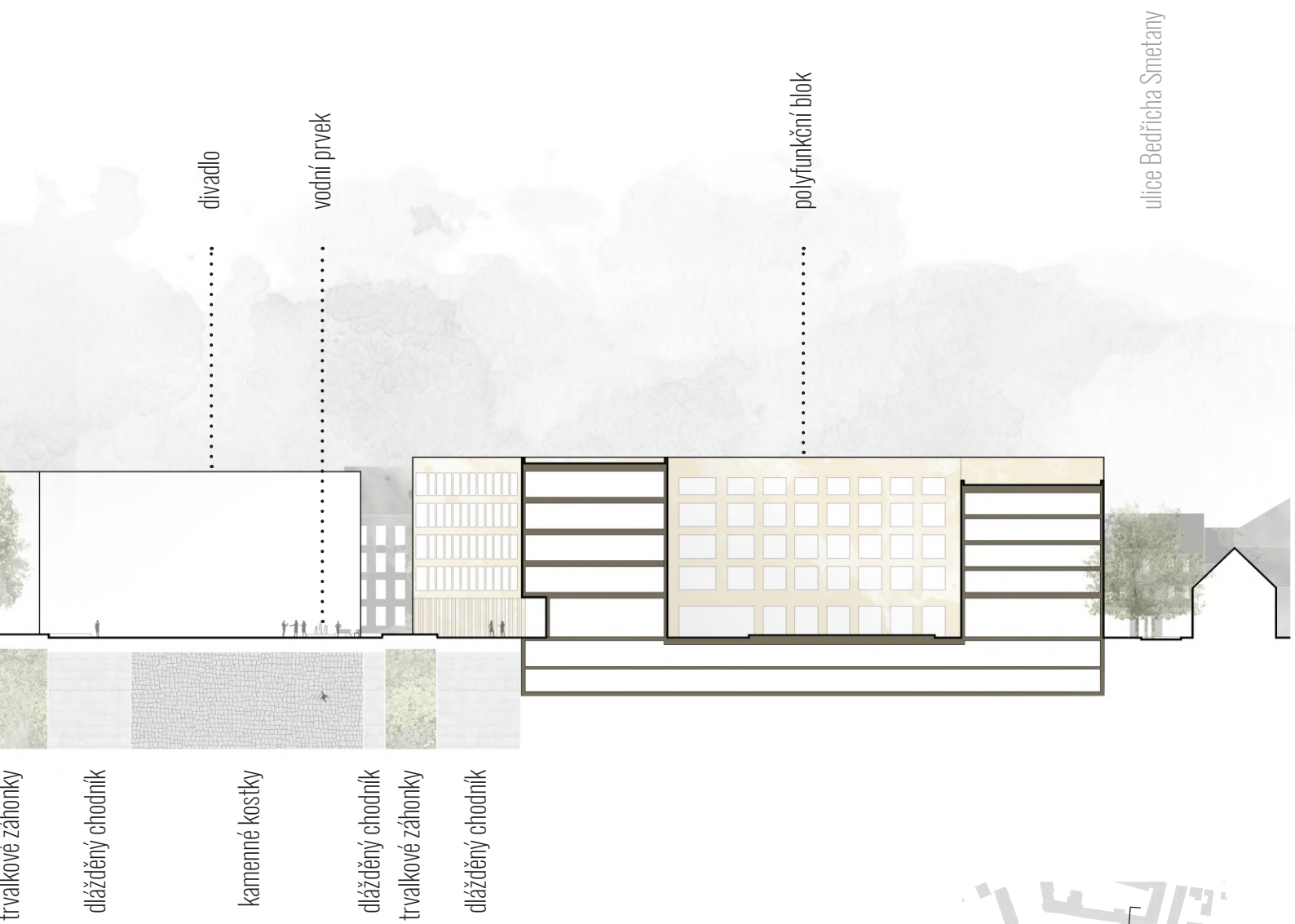


ŘEZ NÁMĚSTÍM M 1:750





Na řezu můžeme vidět novou polohu Mariánského sousoší (navráceno na své původní místo), které tak stojí v čele náměstí a vítá příchozí z centra města. Stojí také zároveň na rozhraní mezi parkem a náměstím.



ŘEZ NÁMĚSTÍM M 1:750



## **BILANCE:**

### **DIVADLO**

Jihočeské divadlo

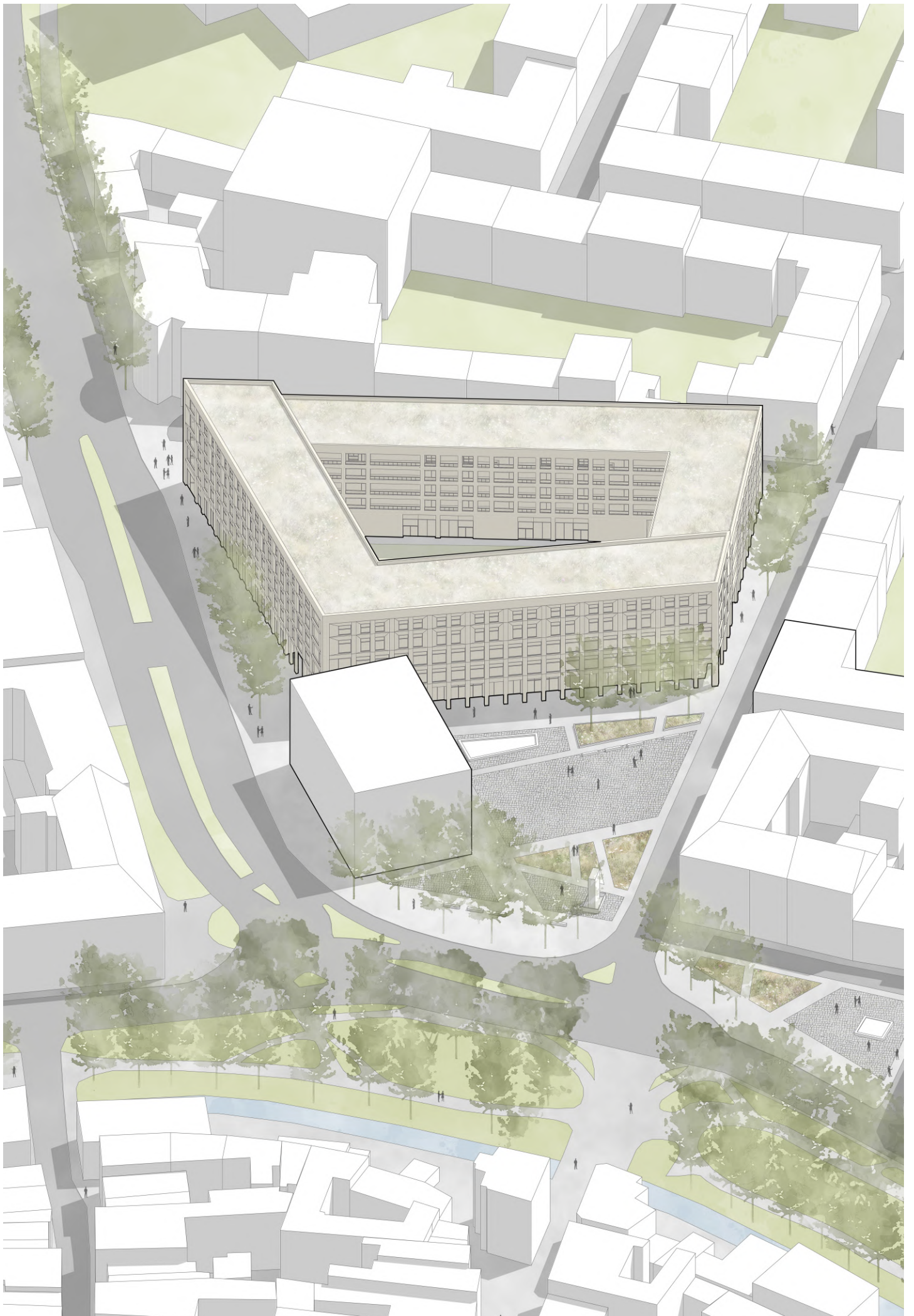
kapacita: 225 míst

Zrušené kulturní centrum Bazilika

kapacita: 450 míst

Nově navržené divadlo (odhadnuto z referenčních staveb)

kapacita 550 míst



## C.2 ARCHITEKTONICKÉ ŘEŠENÍ

---

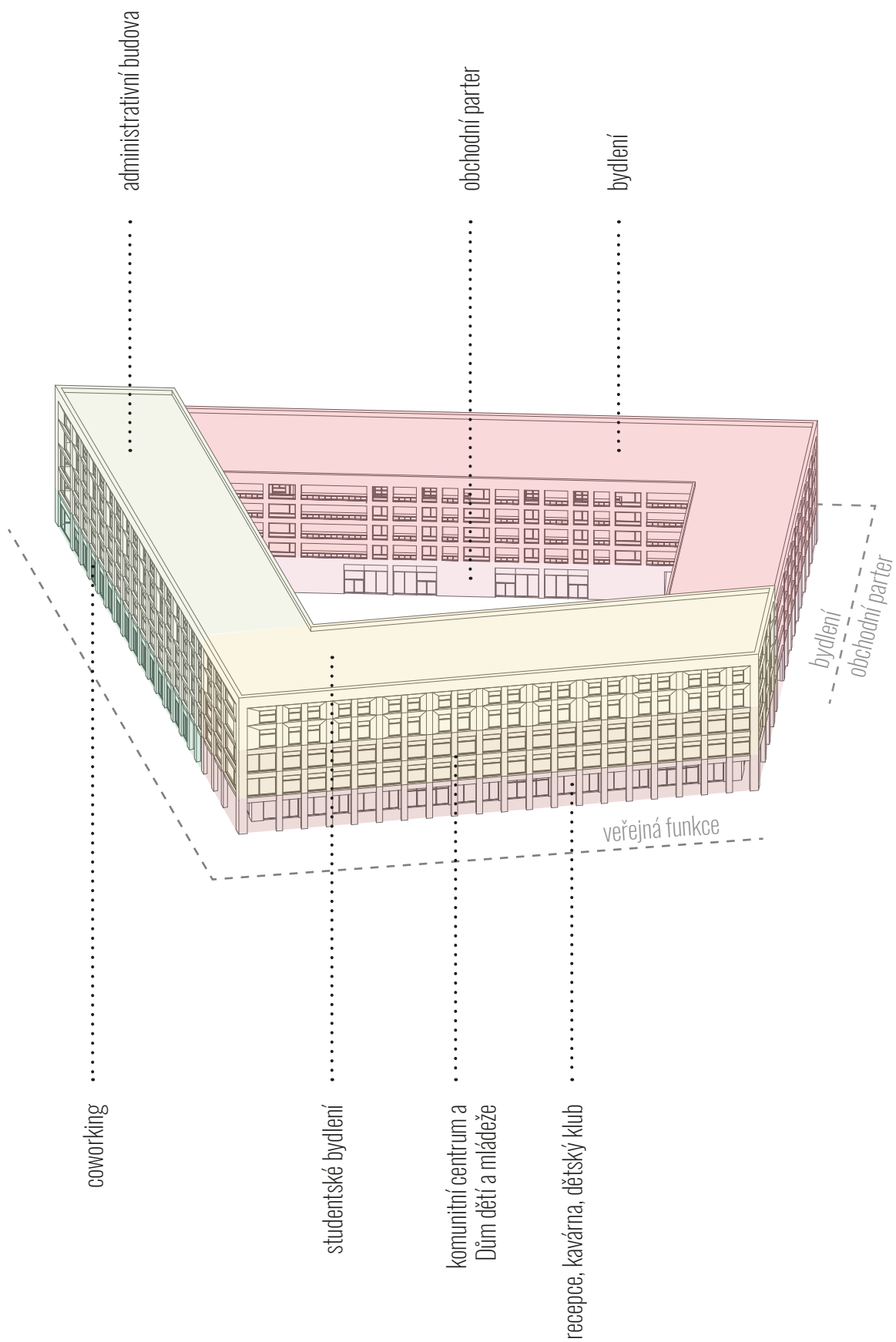
Funkce jsou v objektu rozloženy podle toho, jakým směrem je křídlo orientované. Do náměstí a do rušné ulice Pražská třída jsou umístěny veřejné funkce, do zbylých dvou pak bydlení.

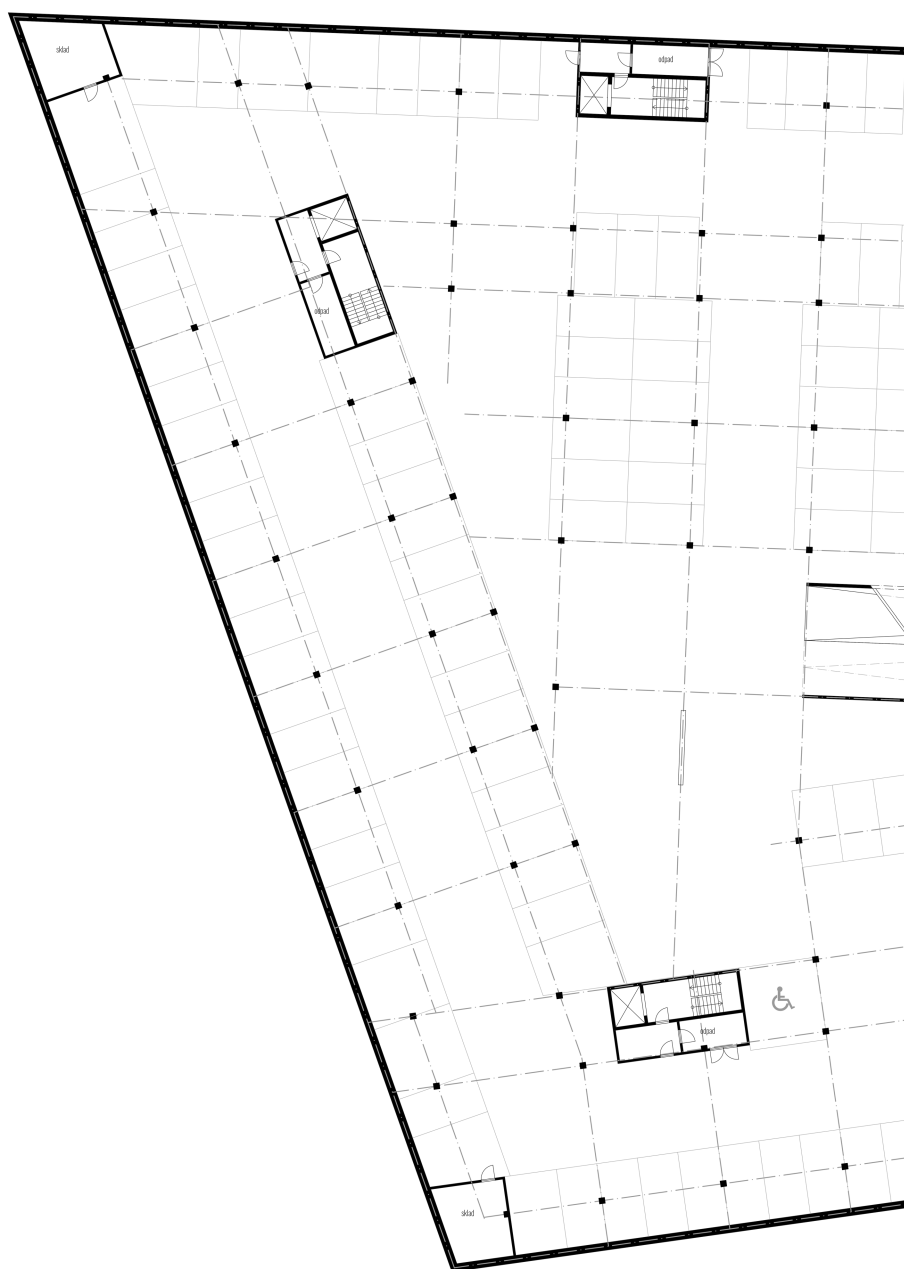
V jižním křídle se nachází prostory komunitního centra a Domu dětí a mládeže s recepcí v přízemí. V přízemí se dále nachází kavárna, která lze použít jako sál či výstavní prostory a dětský klub s koutkem pro hlídání dětí a prostorem pro hraní rodičů s dětmi. V nejvyšších patrech je umístěno studentské bydlení s vlastními vstupy z vnitrobloku..

Západní křídlo obsahuje administrativní budovu, v přízemí pak hlavní recepci a coworkingový sdílený prostor.

Severní a východní křídlo obsahují schodišťové bytové domy s obchodním parterem v přízemí.

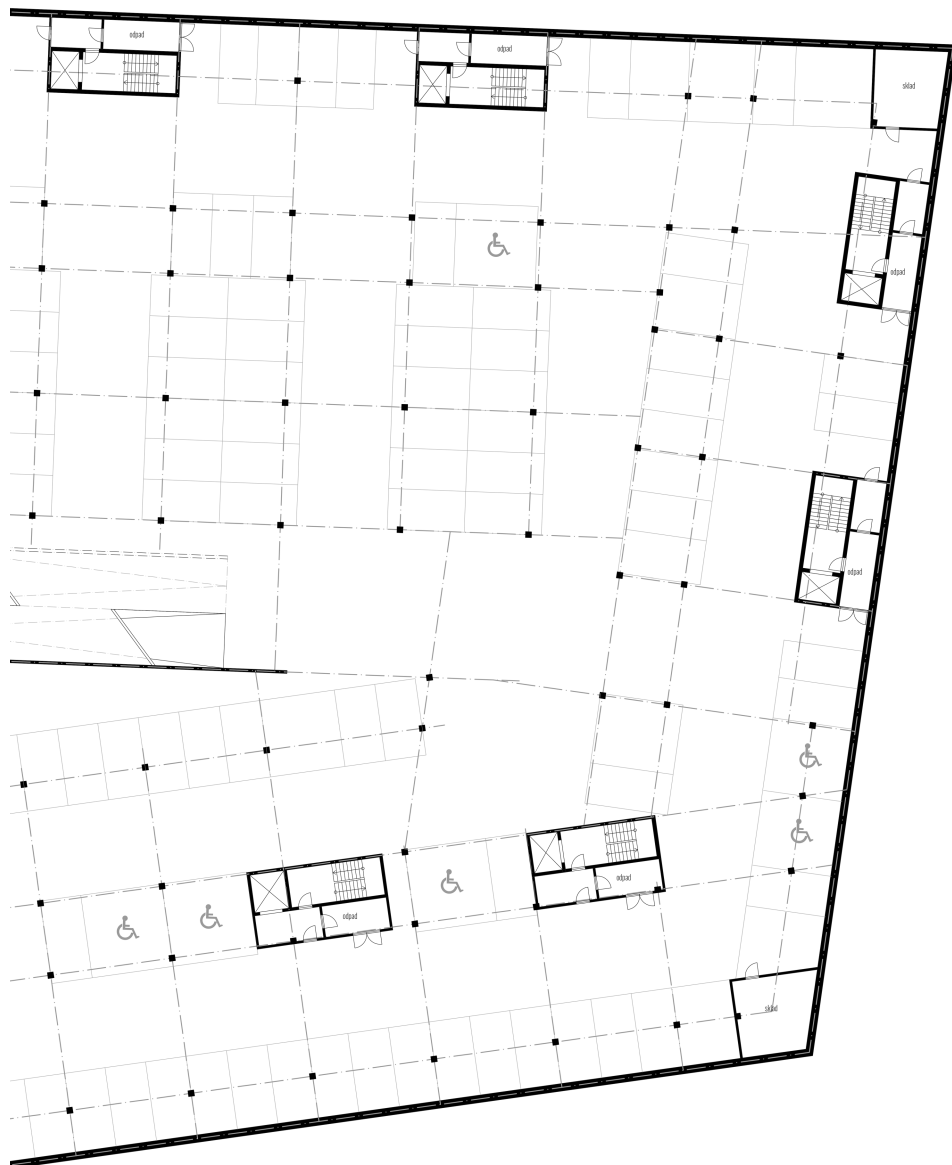




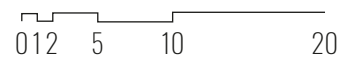


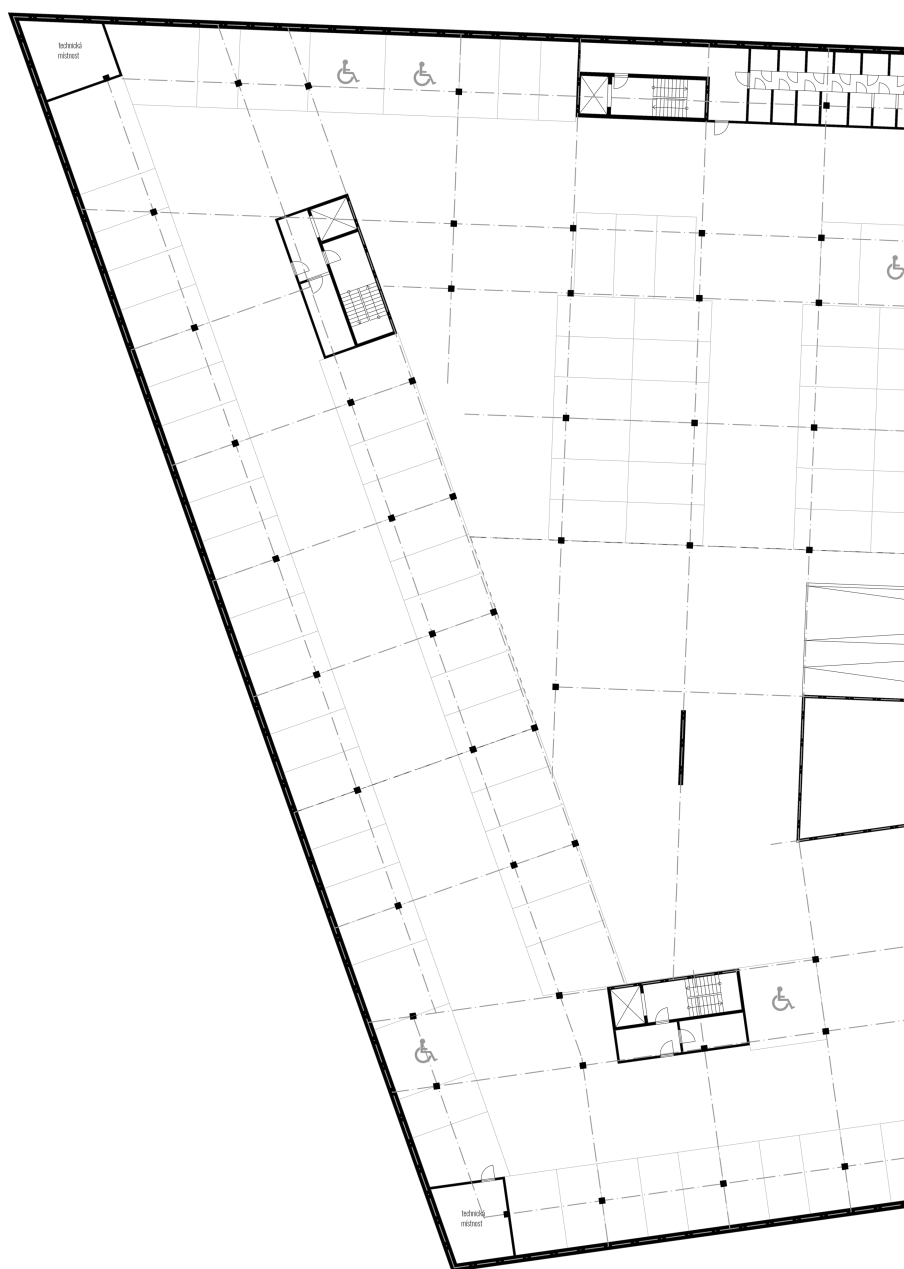
Do druhého podzemního podlaží umísťuji veřejné parkoviště (194 míst), které nahrazuje současné parkování (158 míst) nacházející se na ploše Mariánského náměstí.

Konstrukce budovy je železobetonová, sloupy jsou uspořádány do modulu 8,1 m. Konstrukci pak ztužují jádra schodišť a výtahů.



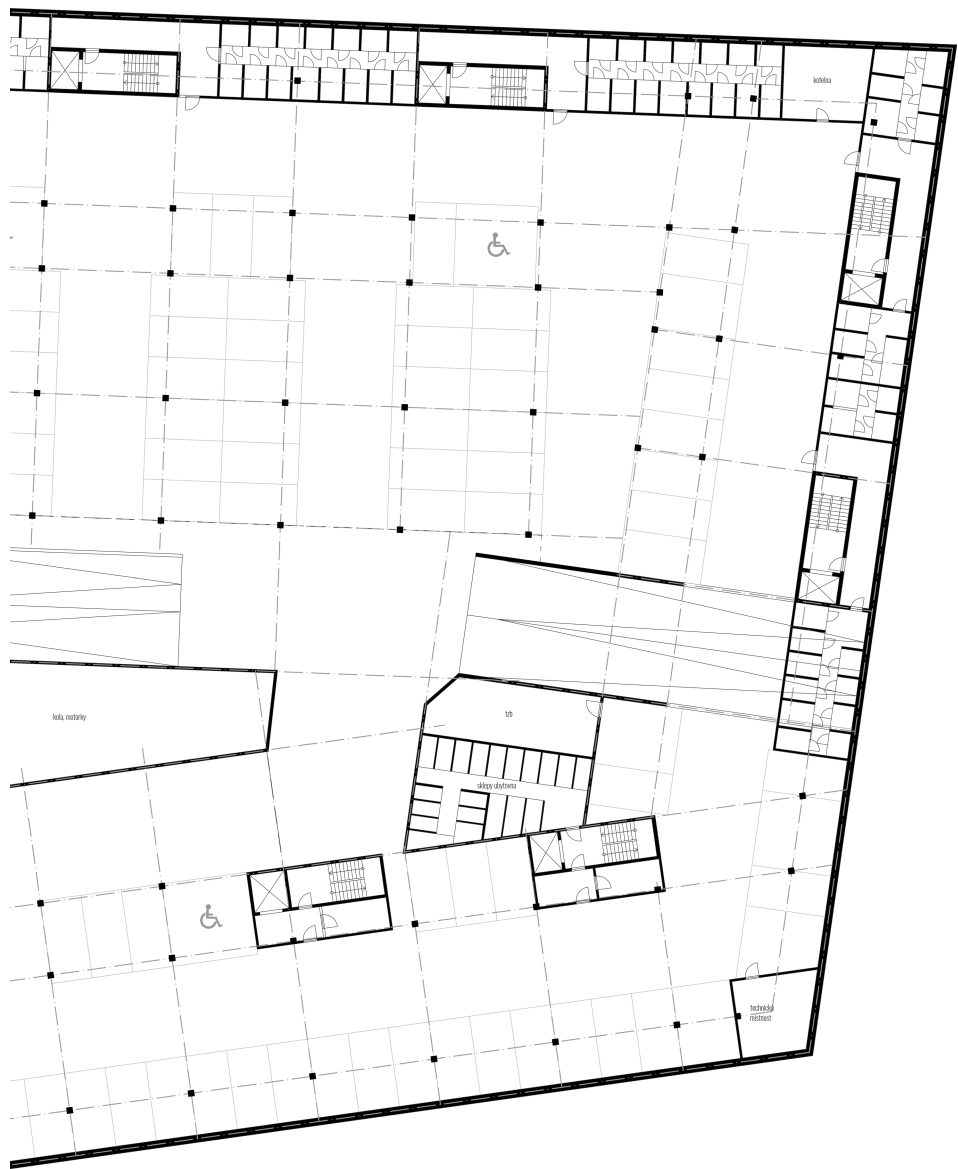
2.PP M1:500



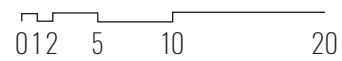


V prvním podzemním podlaží se nachází 96 stání pro bytové domy, které je možné oddělit od zbytku parkoviště. Přímo pod byty s návazností na schodiště jsou umístěny sklepy. Pro veřejné části budovy je zde vyhrazeno 61 míst.

Veřejnosti pak slouží místo pro uskladnění kol a motorek. Pro východ z parkoviště veřejnosti slouží všechna ta schodiště, která vedou do veřejných částí, ta budou výrazně vyznačena pro snadnou orientaci. V horních patrech pak budou zřízeny dveře na kartu. Jako úniková slouží všechna schodiště.



1.PP M1:500





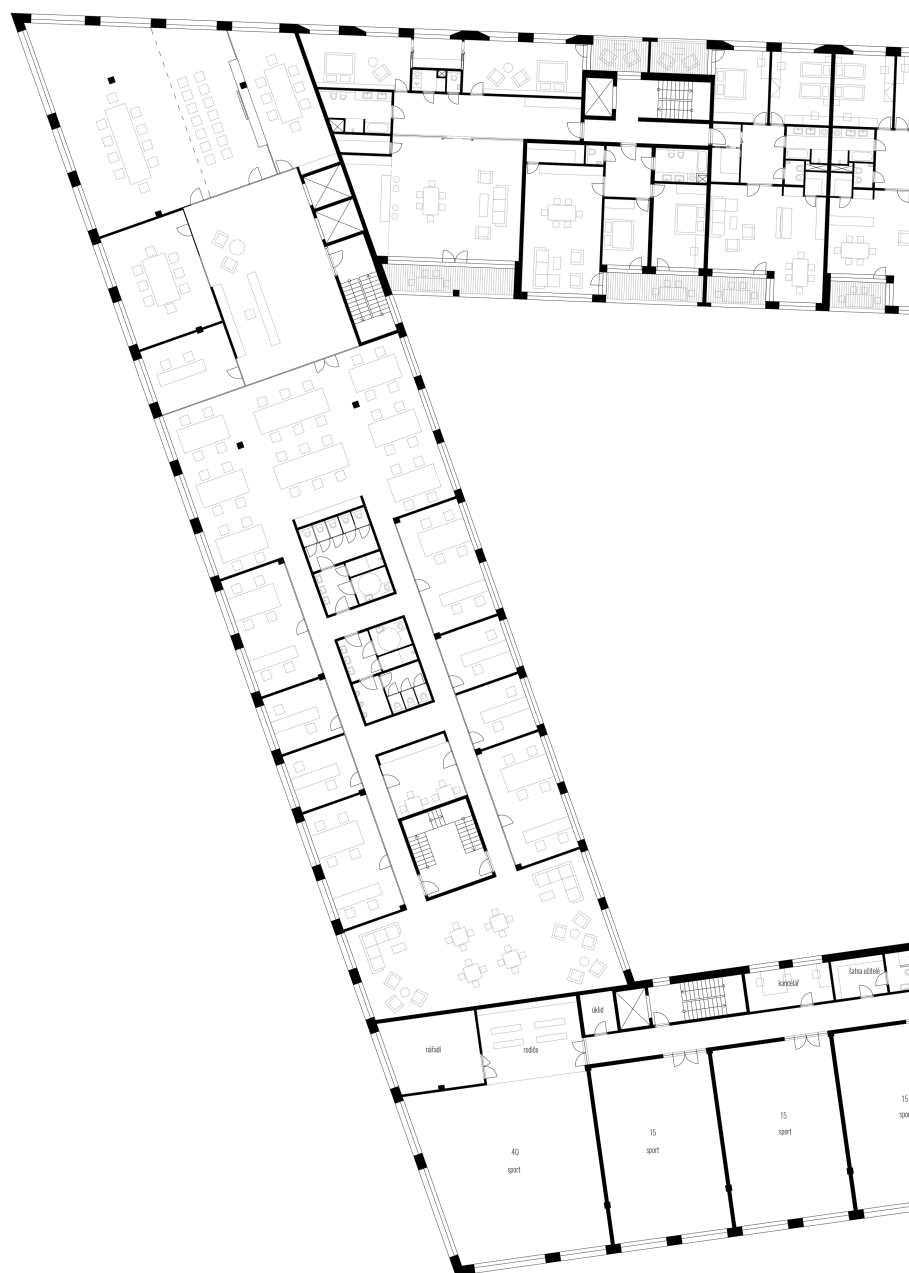
V prvním nadzemní podlaží se nachází: v jižním křídle recepce, kavárna a dětský klub, v západním křídle coworkingový prostor s hlavní recepcí pro vyšší podlaží a v západním a severním křídle jsou umístěny vstupy do jednotlivých schodišťových bytových domů, kočárkárny a obchodní parter.

Vnitroblok je veřejností přístupný čtyřmi vchody, které se na noc zavírají. Jižní křídlo, které tvoří hranici náměstí, je lemováno loubím.



1.NP M1:500

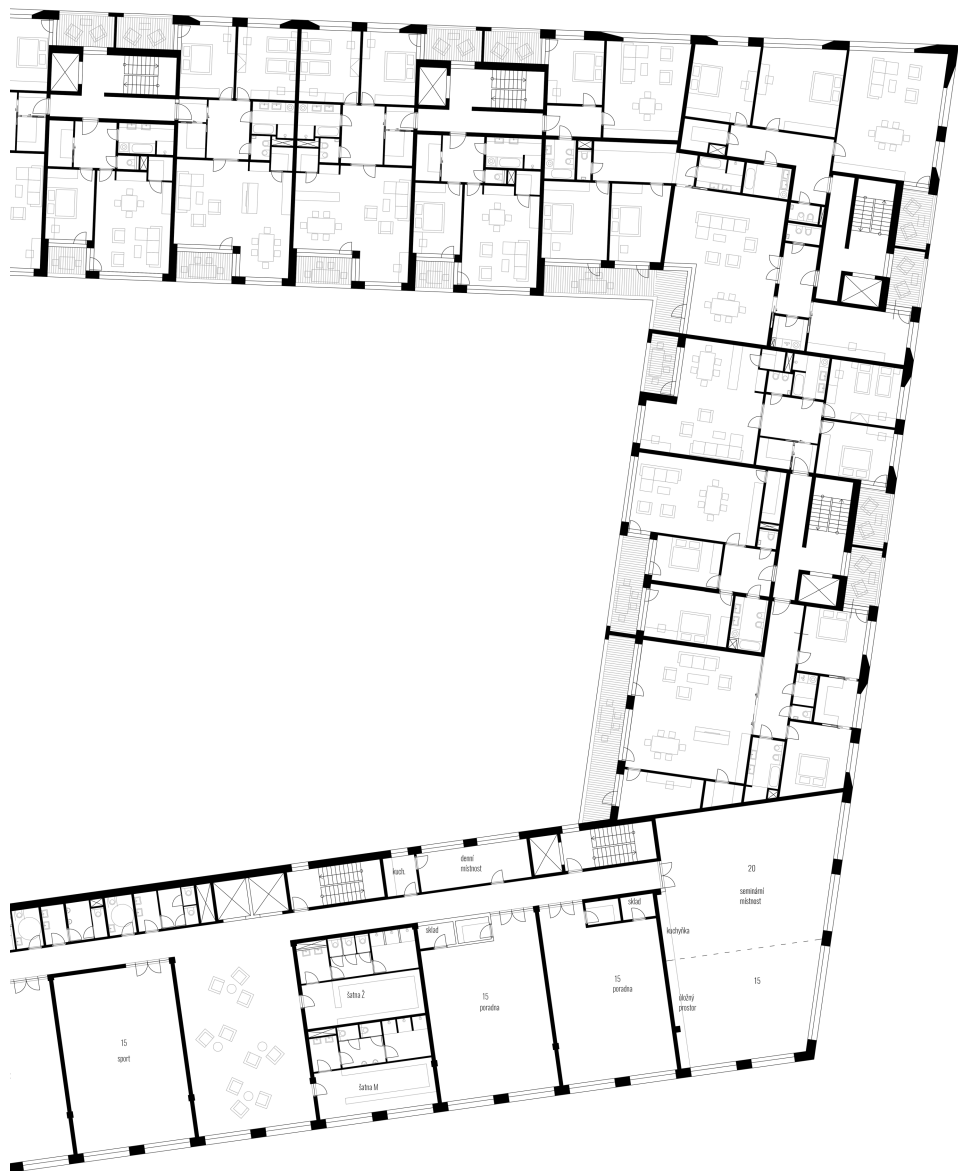




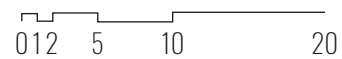
Druhé nadzemní podlaží slouží v jižním křídle jako komunitní centrum a Dům dětí a mládeže. Učebny DDM jsou v tomto podlaží uzpůsobené pro sport se společnou šatnou. Na západním nároží se nachází velká učebna na sport a tanec, která má výšku přes 2 podlaží. V západním křídle jsou umístěny kanceláře, pojedené jako kombinace open space a klasických kanceláří. Na nároží administrativní budovy jsou umístěny zasedací místnosti, které je možné propojit na promítací místnost.

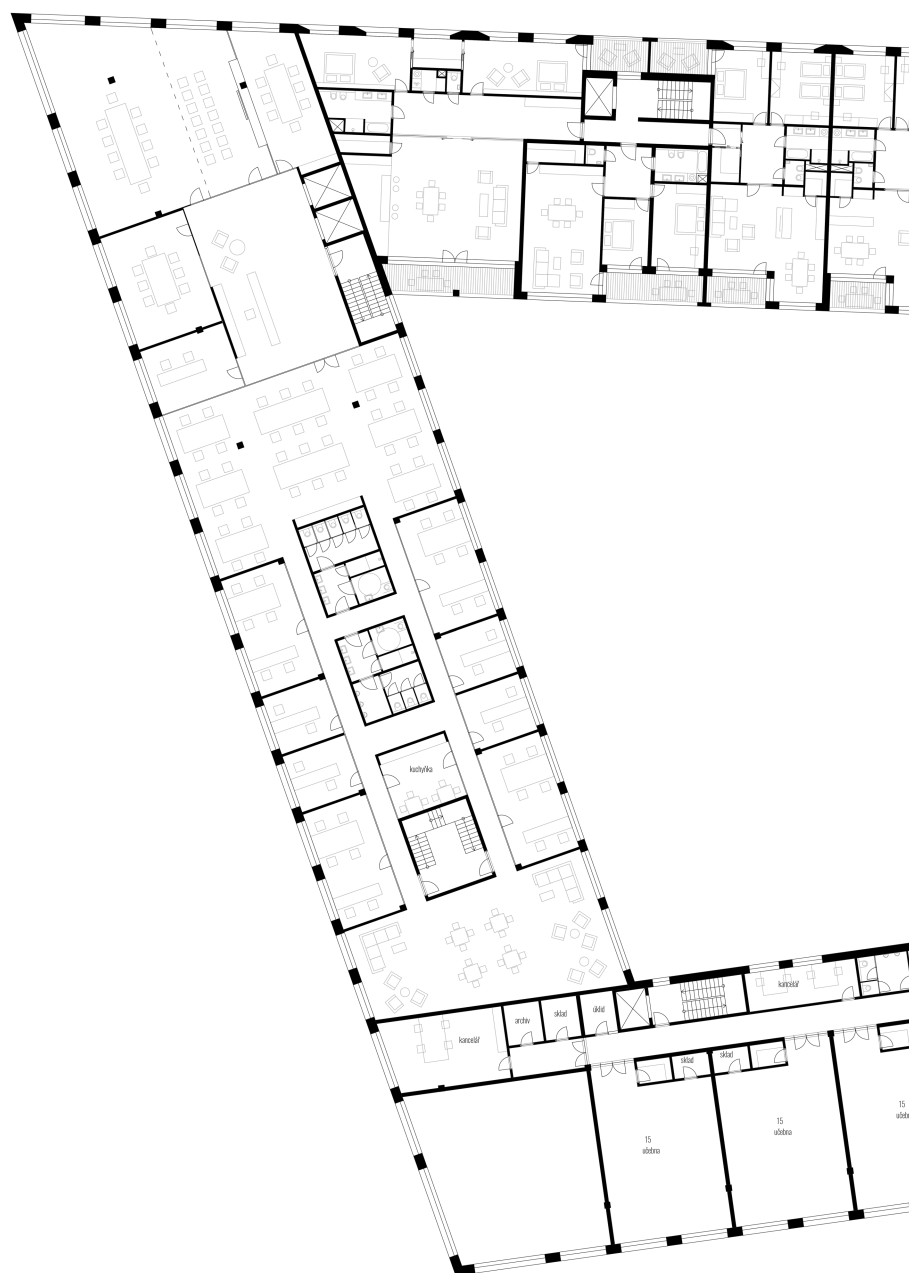
V severovýchodní části se nachází byty. Kvůli dostatku denního světla řešené (kromě atypových) jako 3+kk přes celou hloubku budovy, nebo 2+kk orientované na jih a na západ.



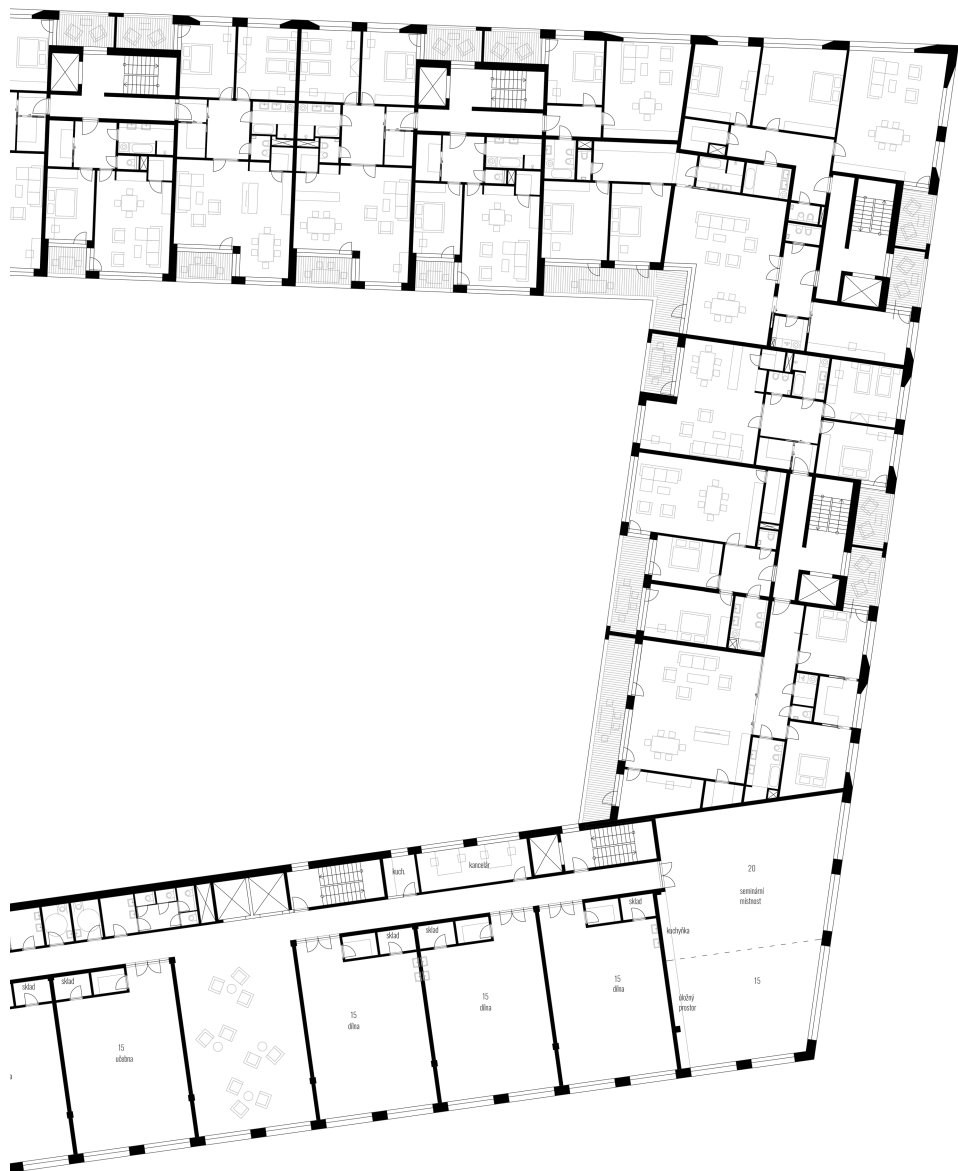


2.NP M1:500



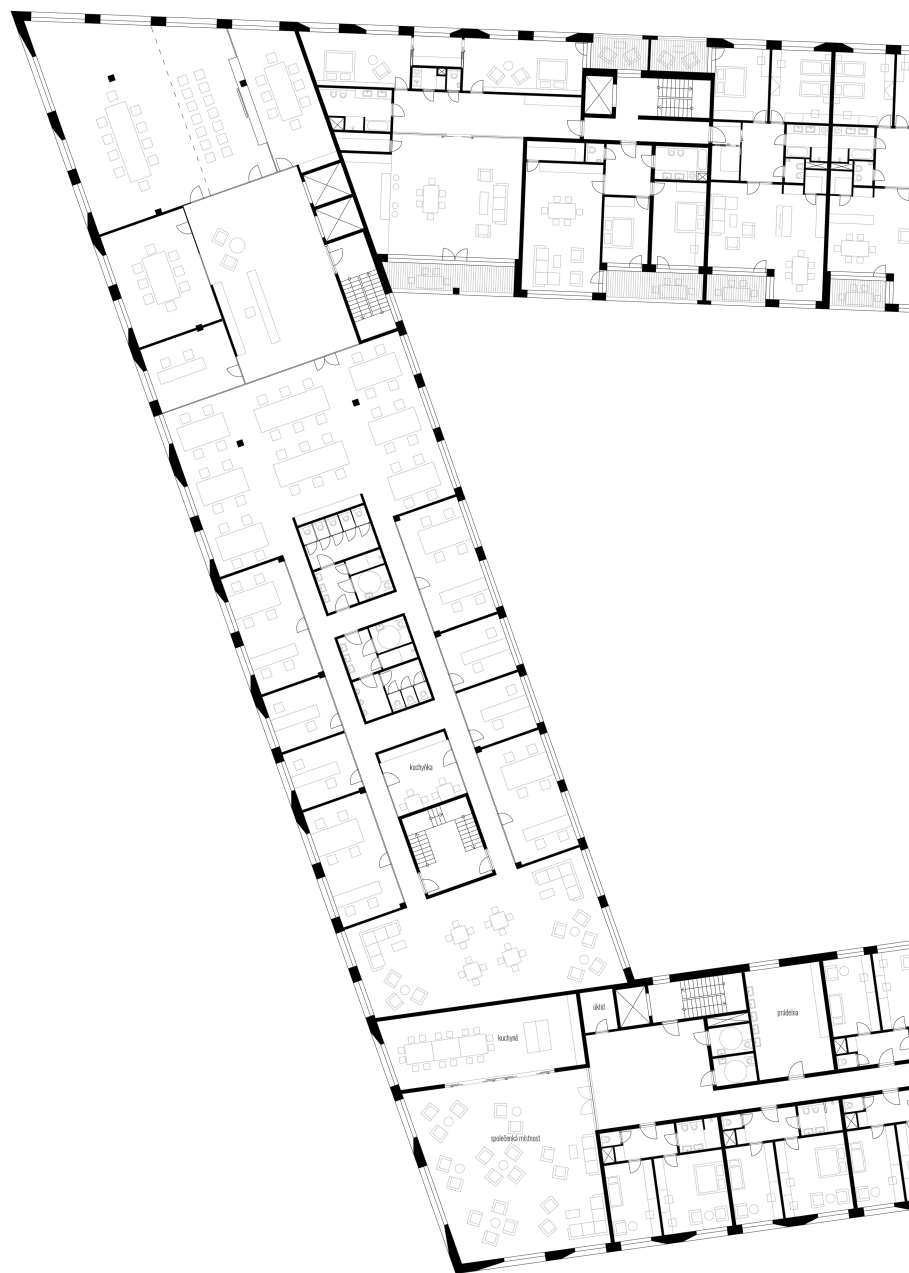


Třetí nadzemní podlaží se oproti druhému liší vyšší vybaveností učeben Domu dětí a mládeže. Nachází se tu dílny a učebny s vlastními skládky a malými šatnami pro odložení či převlečení.

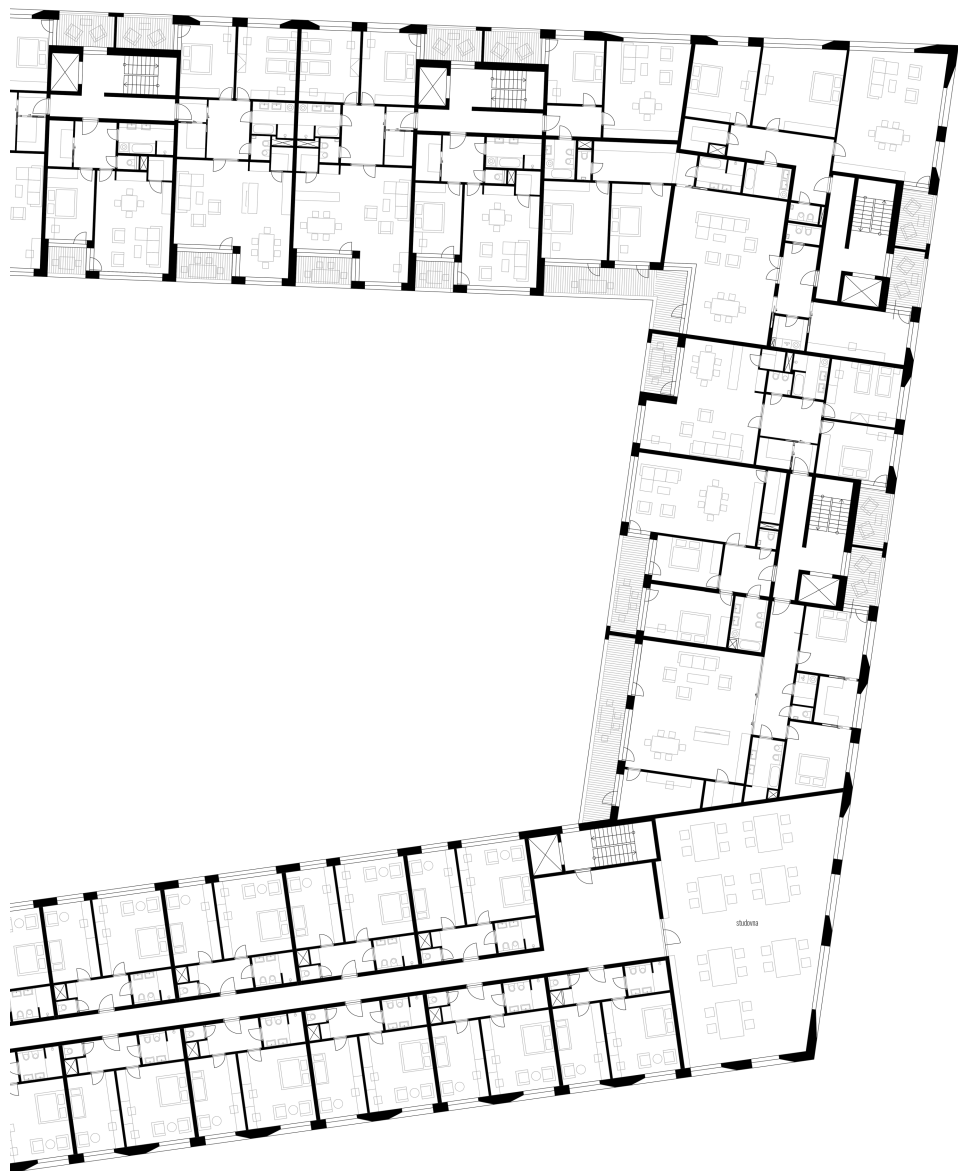


3.NP M1:500

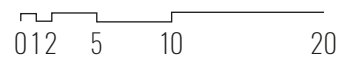


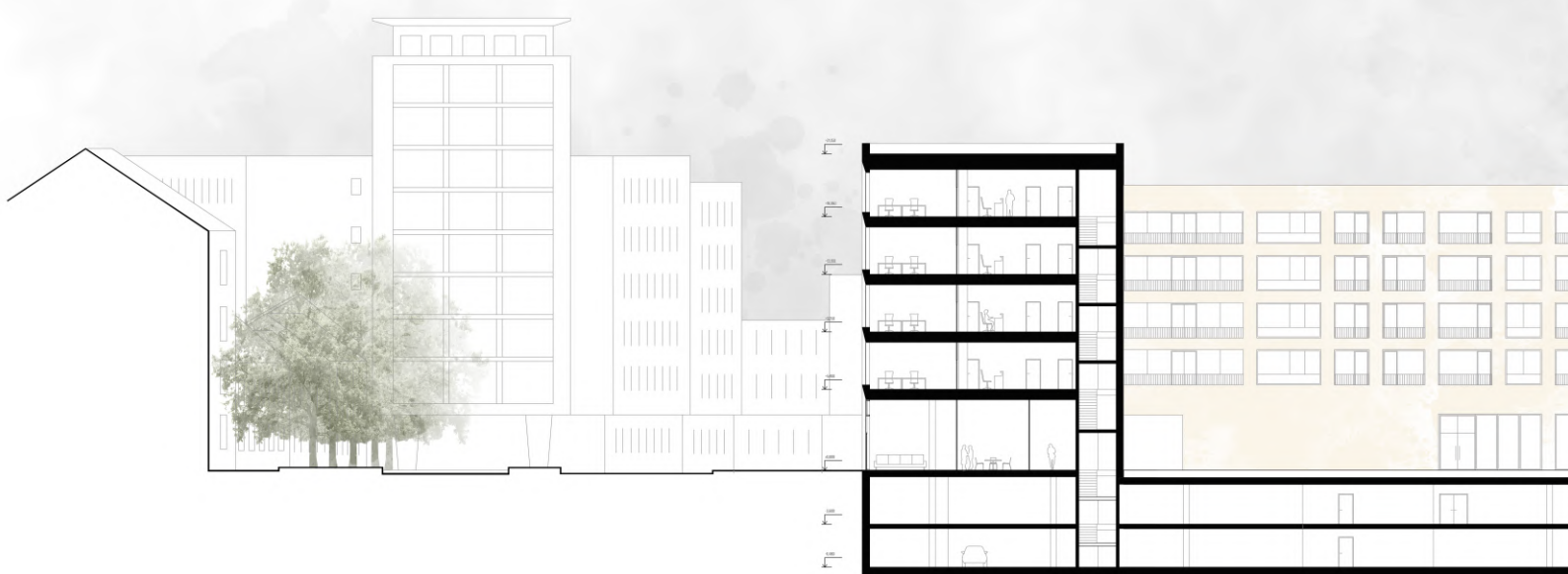


Čtvrté a páté nadzemní podlaží obsahuje v jižním křídle studentské bydlení - byty o 2 pokojích pro 3 studenty, s vlastním hygienickým zázemím. V levém nároží se pak nachází velká společenská místnost a sdílená kuchyň. V pravém nároží je umístěna studovna. Celková kapacita studentského bydlení je 78 lůžek.



4-5.NP M1:500





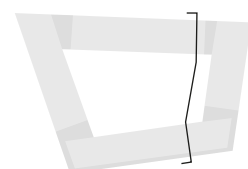
Konstrukční výška parteru činí 5400 mm.

Administrativní budova a komunitní centrum s Domem dětí a mládeže má od 2.NP konstrukční výšku 3850 mm.

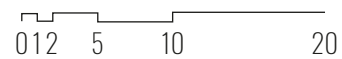
V části bytových domů je pak konstrukční výška od 2.NP výše 3150 mm.

Horní hrana atiky administrativní budovy a DDM je ve výšce 21,850 m.

Horní hrana atiky bytových domů je ve výšce 19,050 m.



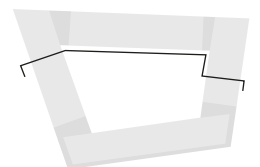
ŘEZA M1:500



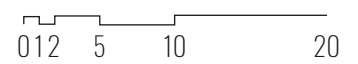


Konstrukční výška prvního podzemního podlaží činí 3600 mm.  
Konstrukční výška druhého podzemního podlaží činí 2880 mm.

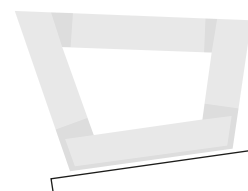




ŘEZ B M1:500



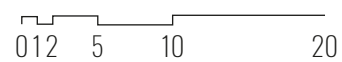


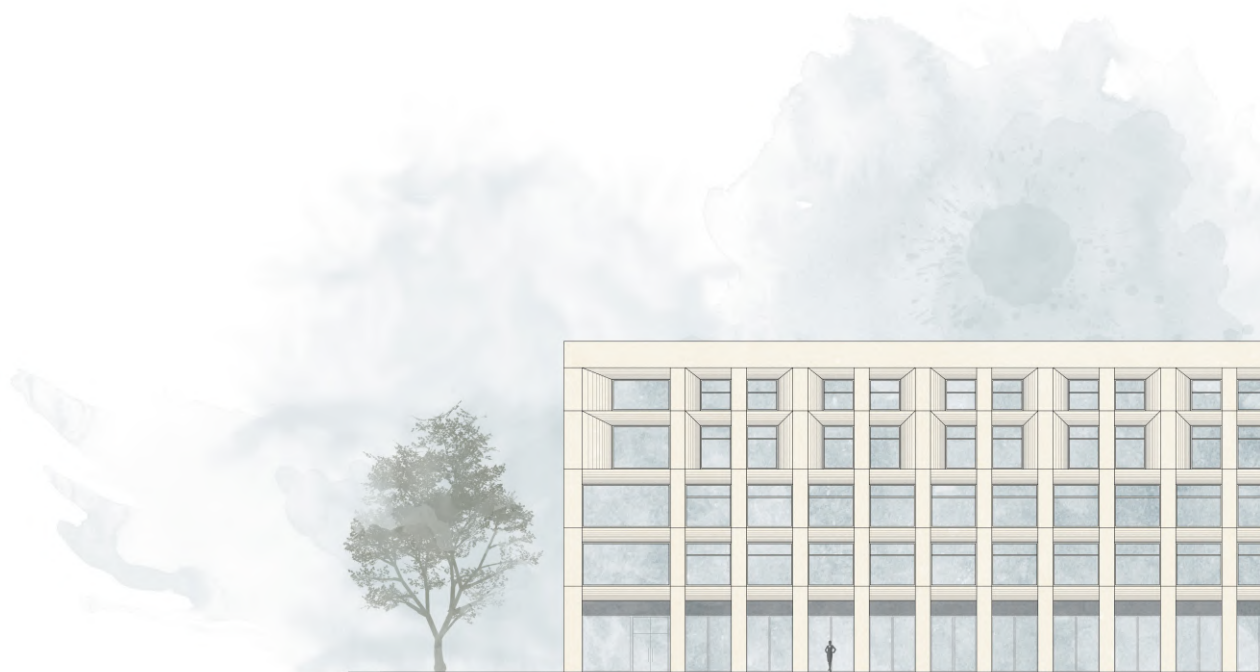


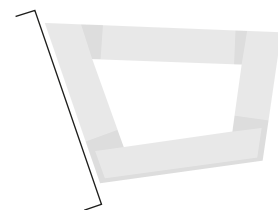
POHLED JIŽNÍ M 1:500



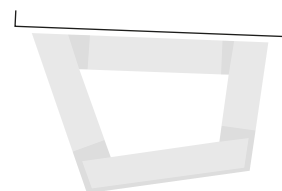
POHLED VÝCHODNÍ M 1:500



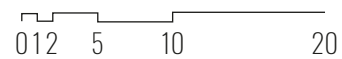




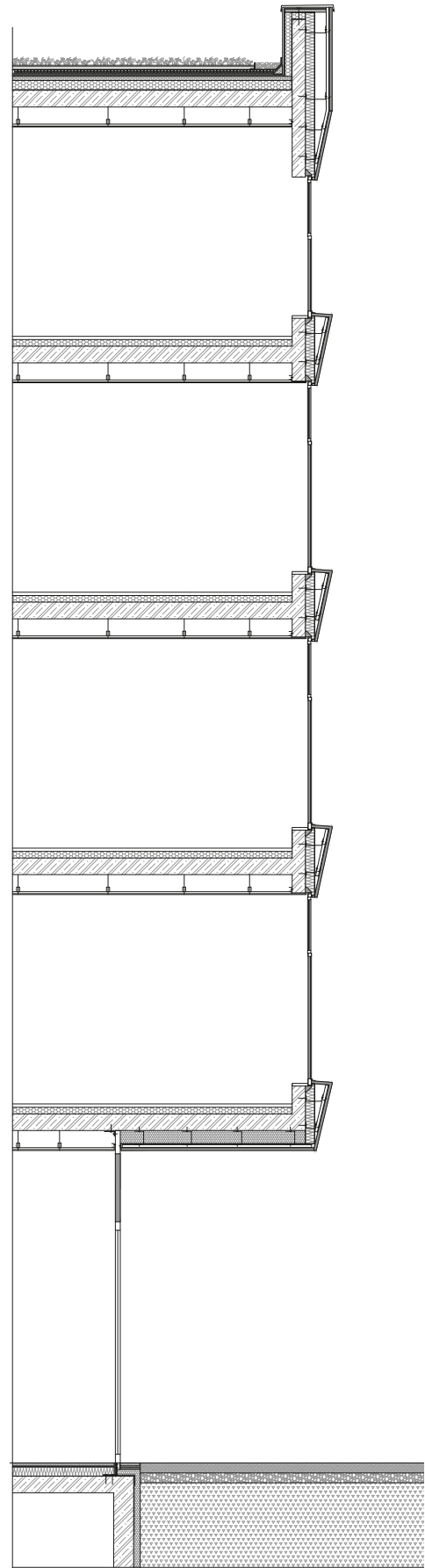
POHLED ZÁPADNÍ M 1:500



POHLED SEVERNÍ M 1:500



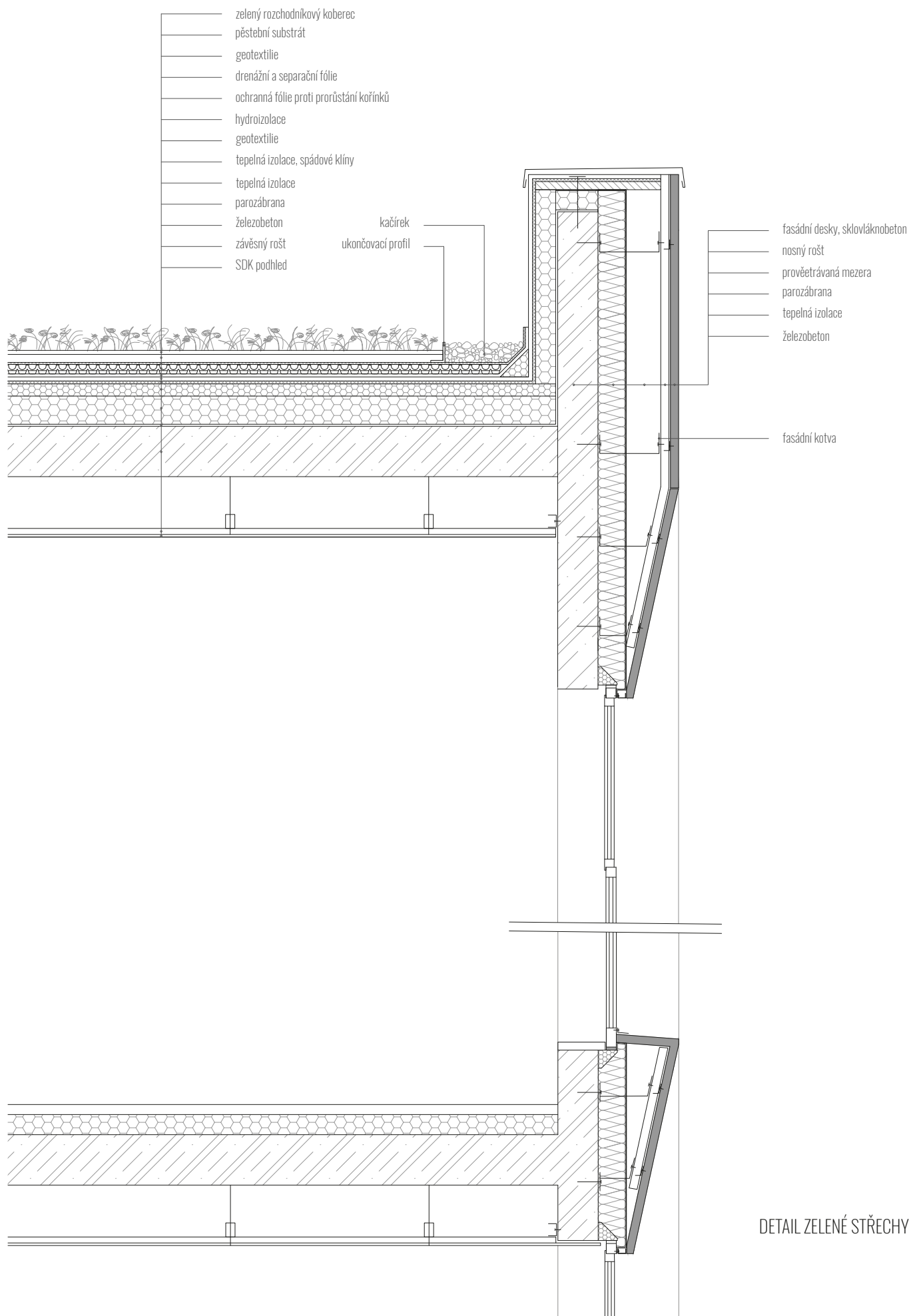
Fasáda je tvořena sklovláknobetonovými panely zavěšenými na nosném roštu. Fasáda má provetrávací mezeru. Tloušťka betonových desek je 40 mm, v rizikových místech budou vyztuženy žebry.



DETAIL FASÁDY M 1:100

Střecha je navržena jako zelená s extenzivní zelení - rozchodníkovým kobercem. Zelená střecha má význam díky své retenční schopnosti zejména při přívalových deštích. Voda z ní odtéká pomalu a nepřetěžuje se tak enormně systém odvodu dešťové vody. Část zadržené vody se posléze odpaří, což následně také zlepšuje městské klima. Další výhodou je schopnost střechy akumulovat teplo, což se projeví zejména na sníženém nároku na klimatizaci v letním období. Neposlední výhodou je také prodloužení životnosti střešní hydroizolace, díky odclonění UV i tepelného záření, případně krupobití a jiného mechanického poškození.





DETAIL ZELENÉ STŘECHY M 1:25

**BILANCE:****DŮM DĚTÍ A MLÁDEŽE**

současná budova Hartmundovy vily  
hrubá podlažní plocha: 2010 m<sup>2</sup>

navržené prostory (bez vstupních prostorů)  
hrubá podlažní plocha 2887 m<sup>2</sup>

**BYTOVÝ DŮM**

velikost bytu	plocha	počet bytů	parkovací stání
2+kk	68 m <sup>2</sup>	8	8
3+kk	112 m <sup>2</sup>	24	48
3+kk	98 m <sup>2</sup>	8	8
3+kk	157 m <sup>2</sup>	4	8
3+kk	190 m <sup>2</sup>	4	8
4+kk	160 m <sup>2</sup>	4	8
4+kk	162 m <sup>2</sup>	4	8
celkem		56	96

**PARKOVÁNÍ**

současná kapacita parkoviště pro veřejnost: 158 míst

nově navržená kapacita pro veřejnost: 194 míst  
parkování pro byty: 96 míst  
parkování pro potřebu veřejných částí: 61 míst

celkem stání: 351 míst  
z toho vyhrazeno: 14 míst

**STUDENTSKÉ BYDLENÍ**

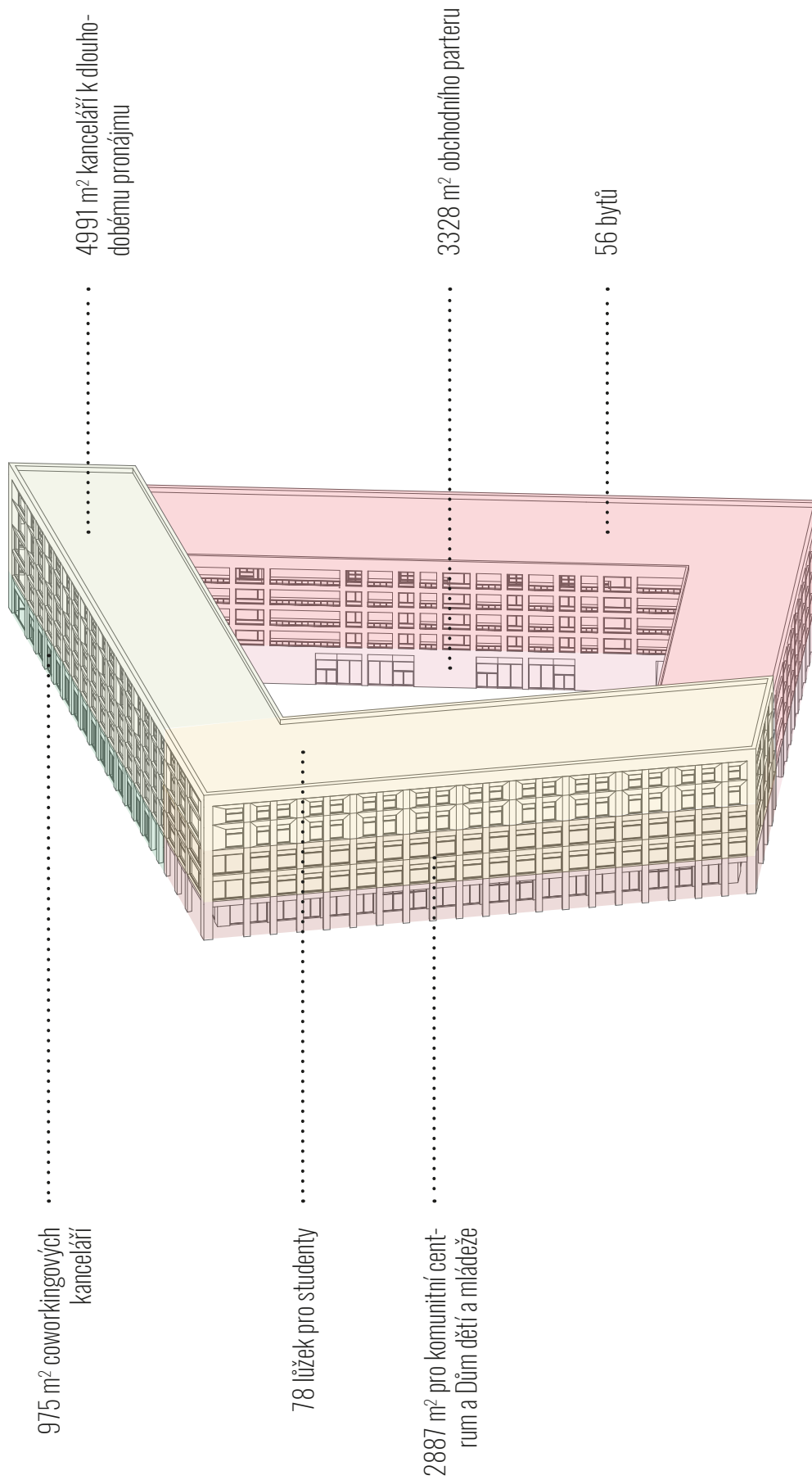
kapacita: 78 lůžek

**ADMINISTRATIVNÍ BUDOVA**

coworking: 975 m<sup>2</sup>  
k dlouhodobému pronájmu: 4991 m<sup>2</sup>

**OBCHODNÍ PARTER (včetně kavárny a dětského klubu)**

plocha: 3328 m<sup>2</sup>











# D ZÁVĚR

---

## D.1 REFLEXE

Navrnout náměstí současně s architektonickým řešením polyfunkčního bloku by byl jistě úkol pro celou skupinu architektů. Vyřešit tento problém tak, aby vyhovoval ve všech ohledech a zohledňoval všechny nejrůznější požadavky tak velkého území je práce na dlouhou dobu. Za ten čas, který jsem návrhu věnovala jsem se více než kdy jindy musela rozhodovat, zda pokračovat v prověřování variant, zkoušení nových možností a zaujímání nových postojů a úhlů pohledu a nebo zda tento nekončící proces zastavit a pokračovat do většího detailu.

I když bych některá rozhodnutí teď, v této konečné fázi možná změnila nebo poupravila, nakonec jsem postupnými kroky dospěla, doufám, v ucelený a promyšlený návrh, který bude jedním z nespočtu dalších příkladů, jak se k tomuto místu v budoucnosti postavit. Mým úkolem bylo přinést alternativu ke studiím, které vznikly doposud. Podívat se na místo s pokorou a obezřetností a s veškerými informacemi, které mohu dohledat. Vytvořit kvalitní místo, které by město obohatilo a zpříjemnilo život v něm. To se mi, doufám, alespoň teoreticky, podařilo.



## PODĚKOVÁNÍ

Ráda bych poděkovala vedoucím mé diplomové práce, jimiž byli, paní prof. Ing. arch. Irena Šestáková a pan Ing. arch. Ondřej Dvořák, Ph.D., chci poděkovat za veškerou pomoc z jejich strany a za vstřícnou a příjemnou atmosféru v jejich ateliéru a rovněž za jejich pomoc ve všech ostatních semestrech, které jsem zde absolvovala.

Děkuji všem konzultantům ze stran architektů z Českých Budějovic, bez jejichž připomínek bych se k tomuto výslednému návrhu nedobrala.

Velký dík patří také magistrátu města České Budějovice, který mi ochotně poskytl veškeré podklady a hovořil se mnou skrze své zaměstnance o problémech a vizích, které město má.



## D.2 ZDROJE

---

### Webové stránky:

<http://encyklopedie.c-budejovice.cz/>  
<https://www.c-budejovice.cz/>  
<http://www.cbarchitektura.cz/>  
<http://www.archivnimapy.cuzk.cz>  
<http://www.maps.google.cz/maps>

### Literatura:

GEHL, Jan. Města pro lidi. Brno: Partnerství, 2010. ISBN 978-80-260-2080-6

SALINGAROS, Nikos A. Sjedená teorie architektury: Forma, jazyk komplexita. Brno: Books & Pipes Publishing, 2017. ISBN 978-80-7485-138-4

KRIER, Leon. Architektura - volba nebo osud. Praha: Academia, 2001. ISBN 80-200-0012-7

BINDER, Milan. 100 let městské dopravy v Českých Budějovicích. České Budějovice: Milan Binder, 2009. ISBN 978-80-903636-9-4

BINDER, Milan. Projekty ze šuplíku. České Budějovice: Milan Binder, 2018. ISBN 978-80-87277-12-6

BINDER, Milan, SCHINKO, Jan. Zaniklé hospody Českých Budějovic. České Budějovice: Milan Binder, 2012. ISBN 978-80-87277-03-4

BINDER, Milan. Když století městem proletí, aneb, České Budějovice ve 100 porovnáních. 1. vyd. České Budějovice: M. Binder, 2005. 104 s. ISBN 80-903636-0-1.

KOVÁŘ, Daniel. České Budějovice. I. díl, Vnitřní město. Praha: Paseka, 2006. ISBN 80-7185-752-1

KOVÁŘ, Daniel. České Budějovice. II. díl, Předměstí. Praha: Paseka, 2006. ISBN 80-7185-753-X

NIKRMAJER, Leoš. České Budějovice: 1867-1937. Plzeň: Starý most, 2006. ISBN 80-239-7963-9

KOVÁŘ, Daniel, KOBLASA Pavel. Ulicemi města Českých Budějovic. Rudolfov: Jelmo, 1998. ISBN 80-86829-07-3

PLETZER, Karel. Album starých pohlednic. Českobudějovicko. Liberec: Nakladatelství 555, 2001. ISBN 80-86424-15-4

RADA, František. Když se psalo c.k.: ze života Českých Budějovic na počátku století. 1. vyd. České Budějovice: Nakladatelství České Budějovice, 1965. 242 s.

RADA, František. Když se psalo T.G.M.: České Budějovice v prvním desetiletí republiky. 1. vyd. České Budějovice: Růže, 1970. 297 s.

