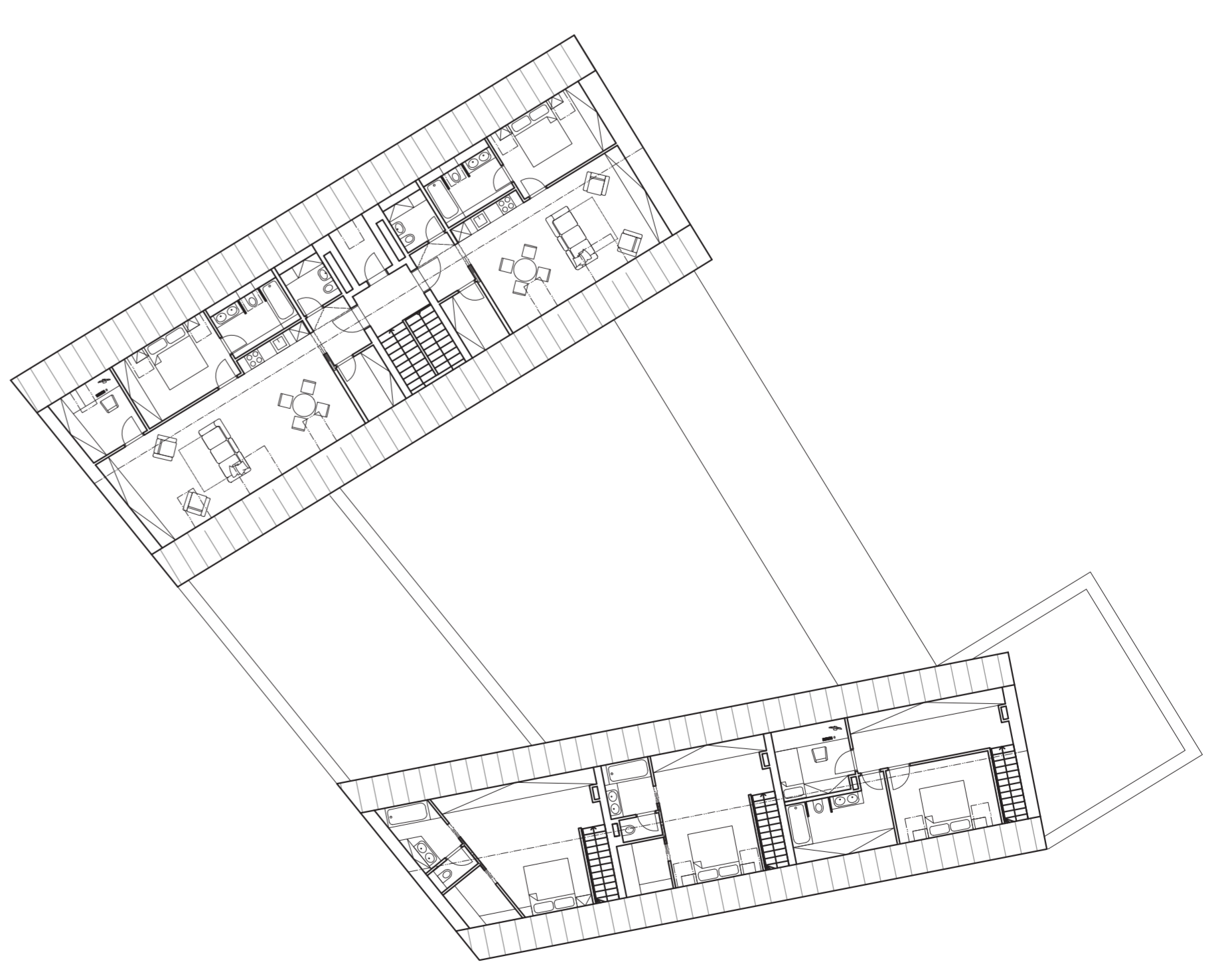
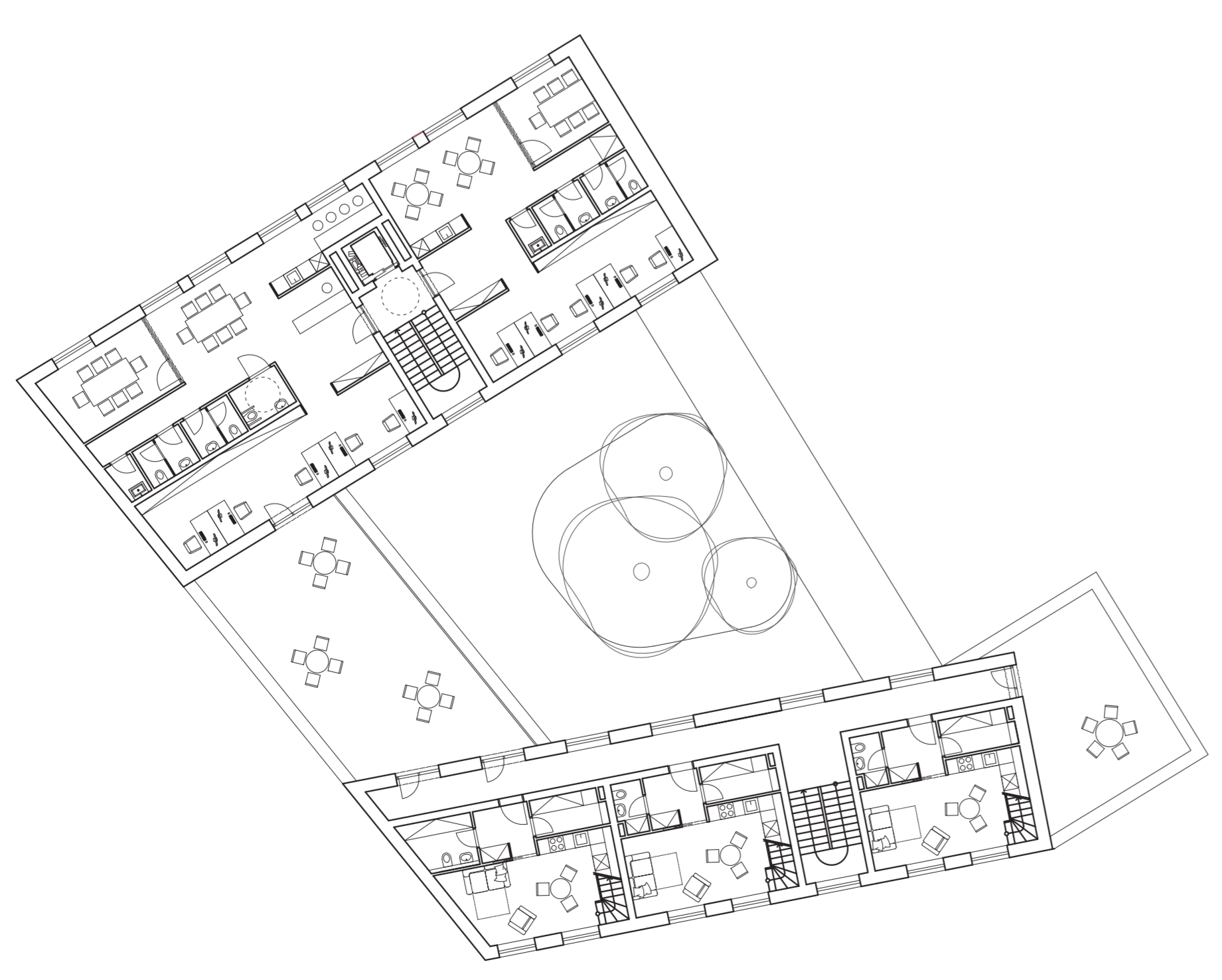


POLYFUNKČNÍ DŮM - ŽNP 1:200

POLYFUNKČNÍ DŮM - PODKROVÍ 1:200





AUTORSKÁ ZPRÁVA

- CÍLE:**
- vytvořit kvalitní veřejný prostor
 - umístit/zkonstruovat v centru města budovu, která bude kulturně-sociálního charakteru
 - najít způsob jak pečlivě naranšovat strukturu historického centra města
 - vytvořit kvalitní kulturní sál a knihovnu s dostatečnou kapacitou
 - zlepšit prostupnost ulicemi
 - ověřit možnosti daných problémů
 - připravit do doby dostavby umístití nového multifunkčního kulturního domu

ARCHITECTONIKÉ A TECHNICKÉ ŘEŠENÍ

Budova v provozu se stává ze dvou samostatných stojících dvoapatrových domů se sedlovou střechou, propojených jednopodlažní úzkou stěnou. Klíč má exteriérní zálezení střechou porostlou travami a příslušenstvím z obou ostených budov. Zároveň střechu je možná využít jako atleční terasu. Z tohoto důvodu bylo za atlezu navrženo skleněné zábradlí. V budově sálů namísto je v přízemí umístěno infocentrum a kavárna která pokrývá až tři „aportované“ budovy. Druhé patro však se nachází coworkingové kanceláře a v podkroví jsou umístěny dva byty. Přední budova je mezi ostatními a coworkingovým patrem navržena jako barčardénová. V zadní budově, která je svým směrem orientovaná stejně jako přílehlá, železobetonové bytovky, se v přízemí nachází zahradní ordinace a pronajímatelův prostor pro služby typu uborník/kadeřník apod. V druhém patře se nachází pavlač kterou se dostanete buď na střední terasu, nebo do třech mezaninových bytů. Hlede výhledů podkrovní. Revitalizace Labinu je zaměřena na co největší „úklid“ - odstranění nevhodných přístřešků a jsou tytoové a rozumně sladěny všechny otvory budova je kompletně zateplena vnitřní izolací(Muller W v. II. 80 - 100mm). Slavníci spojovací kámk mezi sálami a hospodou je zbourán a do jeho původní stopy je vstavěna nová nosná ZLB konstrukce v níž je navrženo zábradlí podle diváckých standardů pro kulturní státní. pláště fasády spojovacího křku je řešen z průsvitných skleněných tvárníc. Pro hospodu byly navrženy nové kavičky a tím bylo docíleno možnosti oddělení provozu hospody a multifunkčního domu. Okna v přízemí sálu byla vyměněna za dvoje, tak aby jim bylo možná projev jen například při letních kulturních a akcích. Technologii zvoleno pro vytápění sálu je vzduchotechnická jednotka s rekuperací. Pro co největší multifunkčnost sálu je navržena atypická posuvná příčka se zasunutelným hledištěm.

Polyfunkční dům a znovu do provozu uvedení „kulturní“ přináší do geometrického střední městské památkové zóny (mimo dvě náměstí) jednotný architektonický „vzhled“. Mělo by se jednat o stavby klíčové do města přísluší nové obyvatel, nebo neopak udělá by stávající. Klíčové mladým lidem, že za prací službami typu co-working, nebo moderní dům kultury nemusí jezdit do nedaleké Prahy a že se za své bydliště vůbec nemusí stýdět.

URBANISTICKÉ ŘEŠENÍ

Navrhovaná hmota domu v provozu architektonicky navazuje na okolní budovy a vřák v novém moderním stylu. Výsledky navazuje na řadu okolních budov a drží si ním emboem do Mariánského náměstí jednotnou uliční síť. Zadní budova se vyznačuje se železobetonovými bytovkami které navazují historickou strukturu státní a na první pohled působí jakoby na místo výše reparační. Měřítkově se celá stavba vyznačuje sklonem domů. Hmotu je navržena vzhledem přírodnosti do ulice baročnou (k bytovkám), přičemž by měl sloužit a jako zvláštní čersta, pro rezidenční a komerční. Dům se společně s protější Labinem nachází na západním cípu Mariánského náměstí. Obě budovy mají za cíl přilákat zpět do centra města obyvatel kteří se v dnešní době ocitají na náměstí jen málokdy. Návěh počítá s odtřazením historicky nevhodných budov a přístřešků v areálu dnešního autoservisu a kovovny který je nyní k prodeji a součástí s budovou Labinu a jehož by Labin historicky existoval. Dále nám počítá s následným sečtením s pozemkem a jejich využití k novému vstupu do kulturního domu, chráněného zástavbou - umístěno ve dvoje, který je z větší vyzáží jako parkovací plocha pro přibližně 12 automobilů patřících návštěvníkům, případně lidem pracujícím v okolí. Zadní budova kovovnyho po zbourání poskytuje místo pro novou výstavbu (výkres situace). Ležce je popsáven veřejný předprostor před obchodním prostorem. Dnešní železná představená klíčovka vedoucí z jednosměrně na hlavní silnici na branýje je zrušena ve prospěch chodníku před Labinem. Úprav se do okrajů i parkovce klíč před povně, proběhla změna z kolénoho parkování na podélné a časové omezené. Ubraná místa jsou nahrazena parkovacími stáními v areálu kulturního domu.

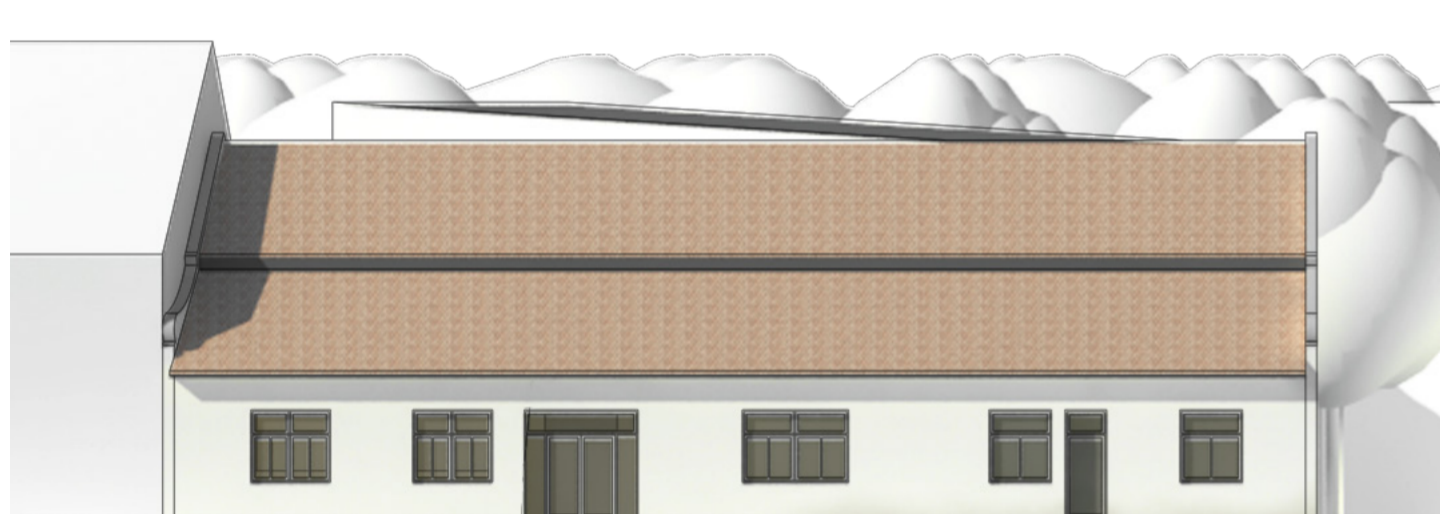
POHLED NA REKONSTRUOVANOU FASÁDU ZÁZEMÍ/BAŘI 1:200



POHLED NA ZADNÍ STRANU BAROKNÍ BUDOVY VÝPOZADÍ JE VÍDEJ DŮM V PRODUCE 1:200



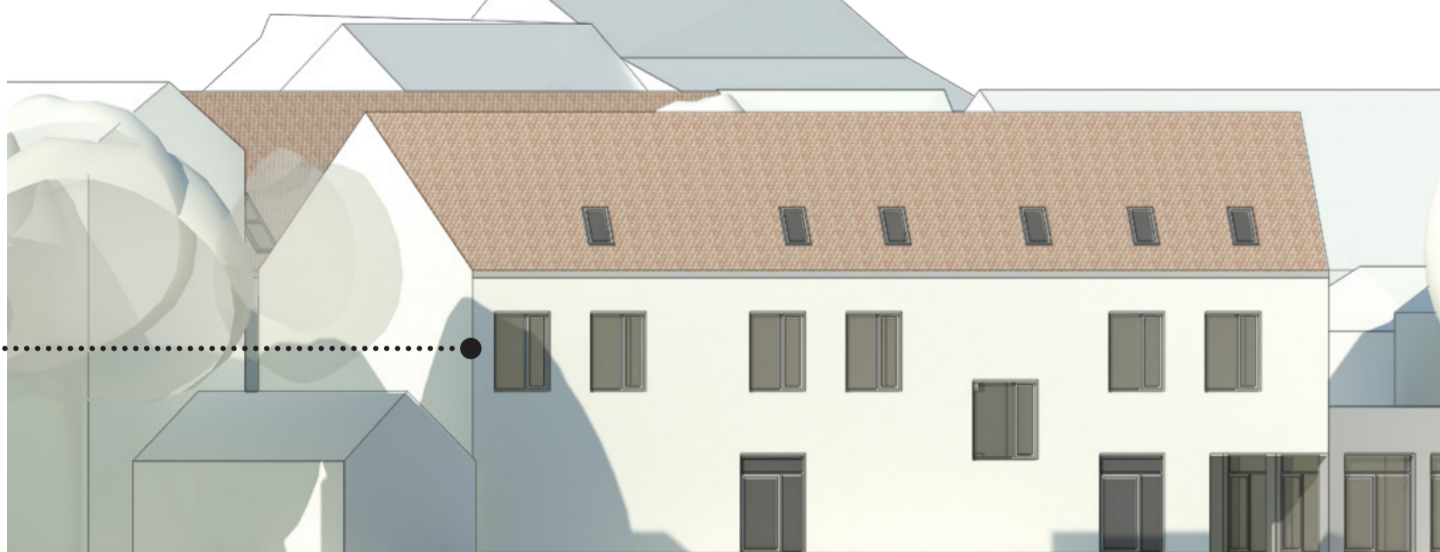
POHLED NA LABIN - REKONSTRUKOVANÁ FASÁDA Z ULICE 1:200



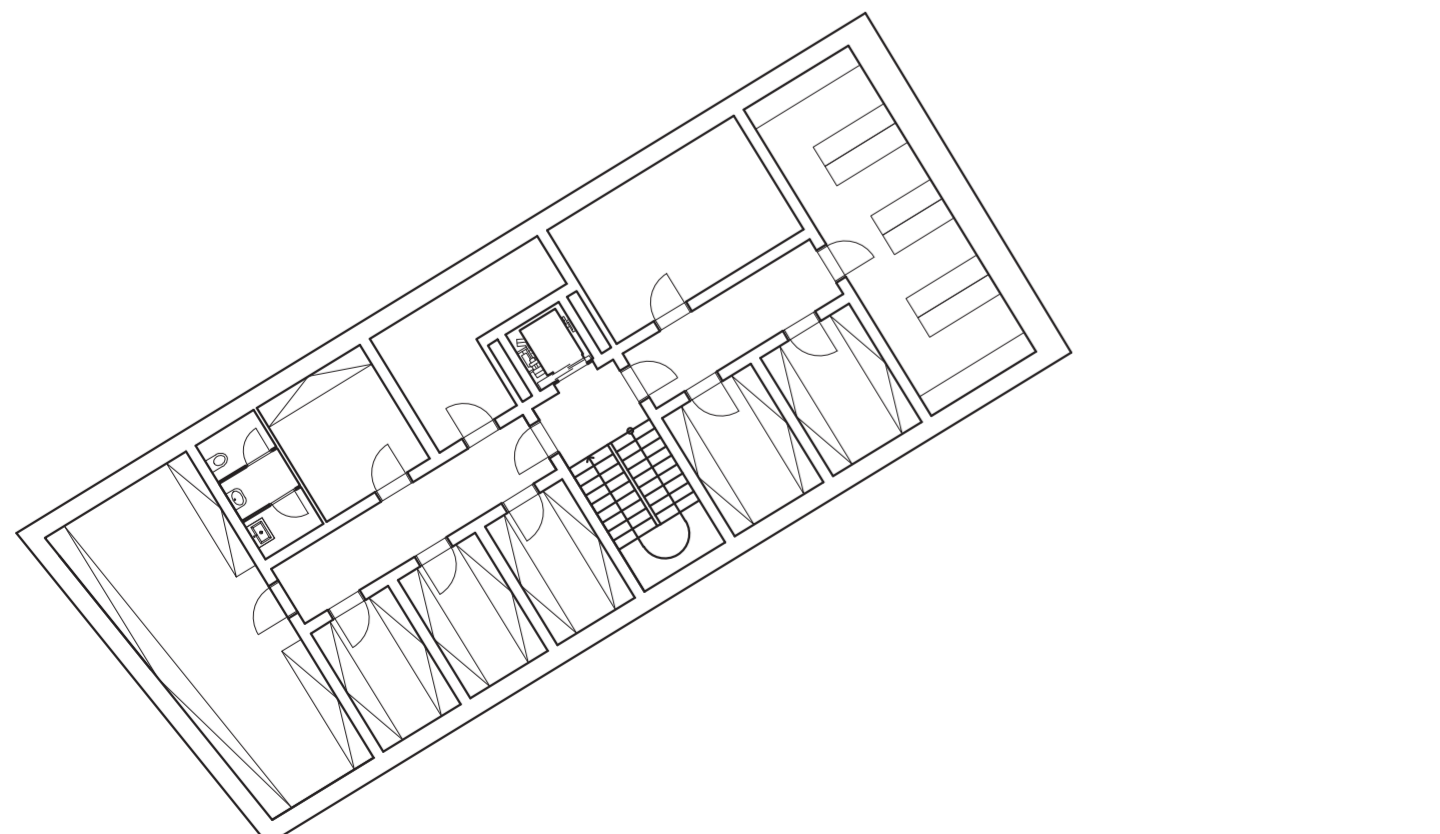
ZADNÍ POHLED NA BUDOVU U NÁMĚSTÍ 1:200



POHLED NA KAVÁRNU 1:200



POLYFUNKČNÍ DŮM - SUTERÉN 1:200



POLYFUNKČNÍ DŮM - REZ A-A'

POLYFUNKČNÍ DŮM - REZ B-B'

POHLED Z NÁMĚSTÍ 1:200

