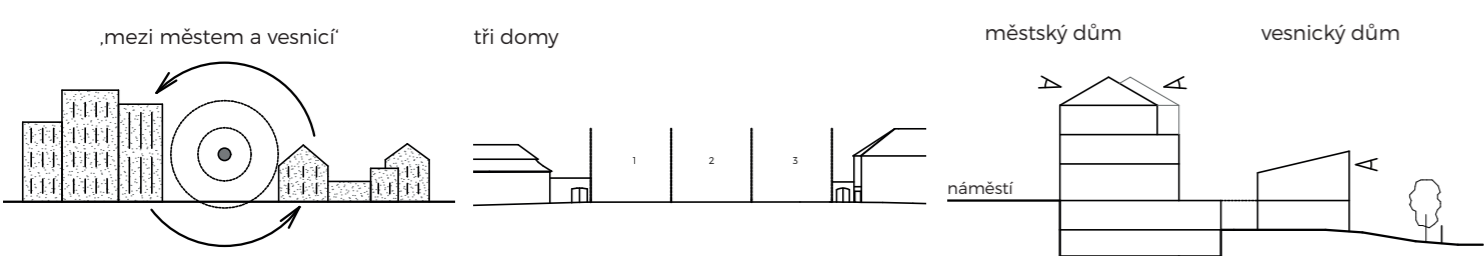




KONCEPT



SITUACE ŠIRŠÍCH VZTAHŮ 1:5000



AUTORSKÁ ZPRÁVA

Úvod

Na začátku mé práce jsem si vytyčila za úkol revitalizaci centra Zbraslavi. Tento úkol zahrnuje dva body mé diplomové práce. Prvním je revitalizace a přeměna stávajícího náměstí, které je ve velmi nevyhovujícím stavu. Aktuálně připomíná spíše dopravní uzel. Druhým je přestavba dvou stávajících domů na náměstí, které svým charakterem domům na náměstí neodpovídají.

Urbanistické řešení

V první fázi projektu jsem si položila několik zásadních otázek, které se týkaly náměstí a domu, který tvoří velkou část strany náměstí. První otázka se týkala náměstí, jaké by mělo mít význam a funkci v dnešní době. Současný stav zbraslavského náměstí připomíná spíše autobusový terminál a velkou dopravní křižovatku. Tento problém jsem se snažila vyřešit nalezením odpovídající silniční a dopravní situace na náměstí. Jako klíčové se mi v návrhu jeví sjednocení povrchů a výškových úrovní. Při vjezdu na náměstí jsem umístila zpomalovací prahy, které slouží jak ke zpomalení vozidel, tak k vytvoření jednotné plochy náměstí. Jako důležité mi přišlo navrhnout na náměstí různé plochy užívání, které definují toto místo a nalákají tak návštěvníky k trvalejšímu pobytu. Plochy náměstí jsem rozdělila na 3 trojúhelníky, na největší z nich jsem umístila interaktivní prvek s vodou - kašnu, která je lemována stromofadím sakur, pod kterými je možné se usadit a odpočinout si. Do osy kašny jsem se rozhodla přemístit stávající památník, který si při změně dispozice silnic zaslouží více dominantní místo. Jelikož památník nemá záda, rozhodla jsem se je vytvořit pomocí stromů, které jsou aktuálně na náměstí. Jedná se o javory malého vzrůstu. Další část na jihu je definována velkou zatravněnou plochou, aby byla na náměstí možnost pro vsakování dešťové vody. Tato plocha je osázena Lipou, která tak bude vytvářet protikladnou dominantu k památníku. Poslední plochu, která se nachází před mnou navrhovanými domy, jsem nechala plně vydlážděnou tak, aby se zde mohly konat farmářské trhy. Celé náměstí je ohraničeno stromy tak, aby náměstí působilo ucelené a definované, pro tento úkol jsem si vybrala Jasan ztepilý. Na této části náměstí je v současné době parkovací plocha, kterou jsem se rozhodla umístit do svislé řady před fasádu bývalého pivovaru. Tato fasáda je slepá, a tudíž vytváří kulisu a není nutné v této budově vytvářet prostor pro aktivní parter.

Architektonické řešení

Další otázkou, kterou jsem si položila, bylo, jak by se měl dům na náměstí chovat. Přestože je Zbraslav městskou částí Prahy 5, svou zástavbou a charakterem má spíše vesnický než městský charakter s výjimkou náměstí, které tvoří domy městské. Proto jsem se rozhodla tyto dva charaktery využít, spojit a vytvořit na parcelách domy „mezi městem a vesnicí“. Navrhla jsem do náměstí domy městské s aktivním parterem a do zadní části pozemku domy vesnické (rodinné). V severní části parcely je umístěn dům, který slouží jako rehabilitační centrum se sály pro cvičení. Vnitřní polosoukromé nádvoří je s náměstím propojeno pasáží. Stávající domy jsem se rozhodla nahradit třemi třípodlažními domy, abych zde docílila plnosti náměstí a podpořila tak měřítko okolních budov. Všechny domy na parcelě mají společné garáže, které jsou přístupné pomocí parkovacího výťahu. V přízemí směrem k náměstí jsem se rozhodla umístit kavárnu a malé ochody, jako jsou potraviny, lékárna, květinářství a železářství. Obchody jsem se snažila navrhnout univerzálně, aby bylo možné je využít pro jakýkoliv nenáročný obchodní provoz. V horních patrech domů na náměstí jsou umístěny byty. Celkem se v bytových domech nachází 12 bytových jednotek. Na zadní části pozemku se nacházejí 3 řadové domy, které jsou přístupné přes zadní dvorek z garáží, anebo pomocí lávky v úrovni náměstí. V 3.NP bytových domů jsem se rozhodla pro uskočení hmot a vytvoření tak příjemných venkovních prostor. U prvního domu je uskočení tvořeno do náměstí, u zbylých dvou do zadní části pozemku.

Konstrukční a materiálové řešení

Jako konstrukční systém všech domů jsem použila systém stěnový, který je v podzemních patrech doplněn sloupy a průvlaky. Podzemní část garáží je železobetonový monolitický systém sloupový s obvodovými stěnami a nosnými schodišťovými jádry. Zbylá horní podlaží jsou řešena zděnou konstrukcí o tloušťce 300 mm a tepelnou izolací 150 mm. Fasádu tvoří vždy 2 materiály, jeden hrubý doplněný hladkým. Příkladem je fasáda z pohledových béžových cihel doplněných hladkým omítkovým lemováním oken. Fasády směrem do náměstí jsou navrženy s různou hloubkou lemování, fasády do dvora a zadní části pozemku jsou navrženy v různých barvách a hrubosti omítky.

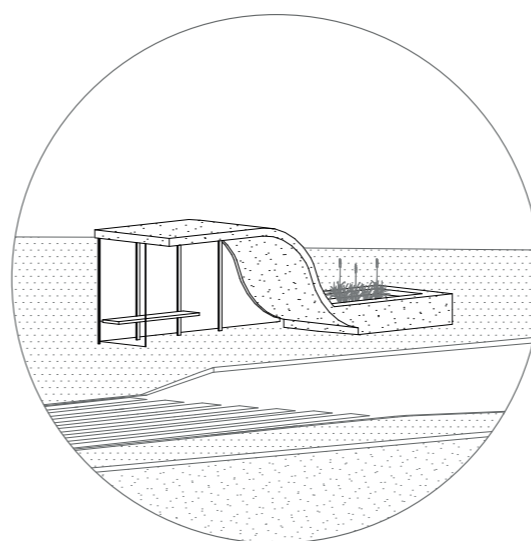
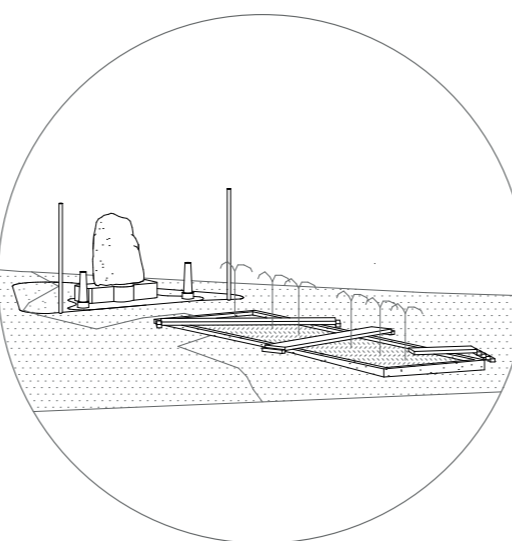
SITUACE 1:500



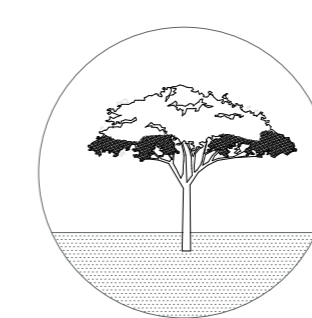
KAŠNA A PAMÁTNÍK

AUTOBUSOVÁ ZASTÁVKA

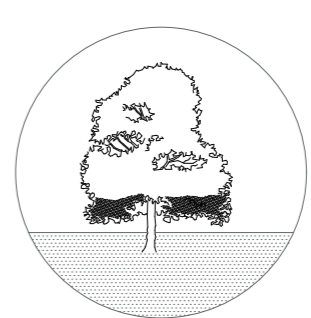
VYBRANÉ STROMY PRO NÁMĚSTÍ



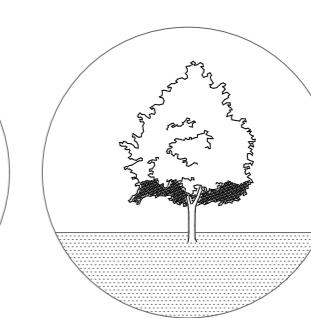
SAKURA 8x



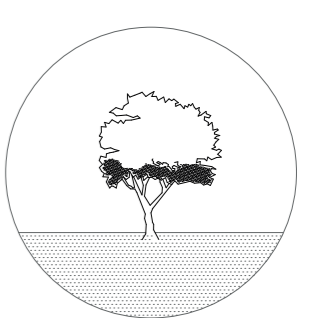
LÍPA 1x



JASAN ZTEPILÝ 23x



PŘESAZENÝ JAVOR 4x



REVITALIZACE CENTRA ZBRASLAVI

DIPLOMOVÁ PRÁCE

Veronika Zinkaizlová
Ateliér Jan Sedlák
letní semestr 2019



ŘEZPOHLED 1:500

REVITALIZACE CENTRA ZBRASLAVI

DIPLOMOVÁ PRÁCE

Veronika Zinkaizlová
Ateliér Jan Sedlák
letní semestr 2019

PŮDORYS 1.NP 1:200



PŮDORYS 1.PP 1:200



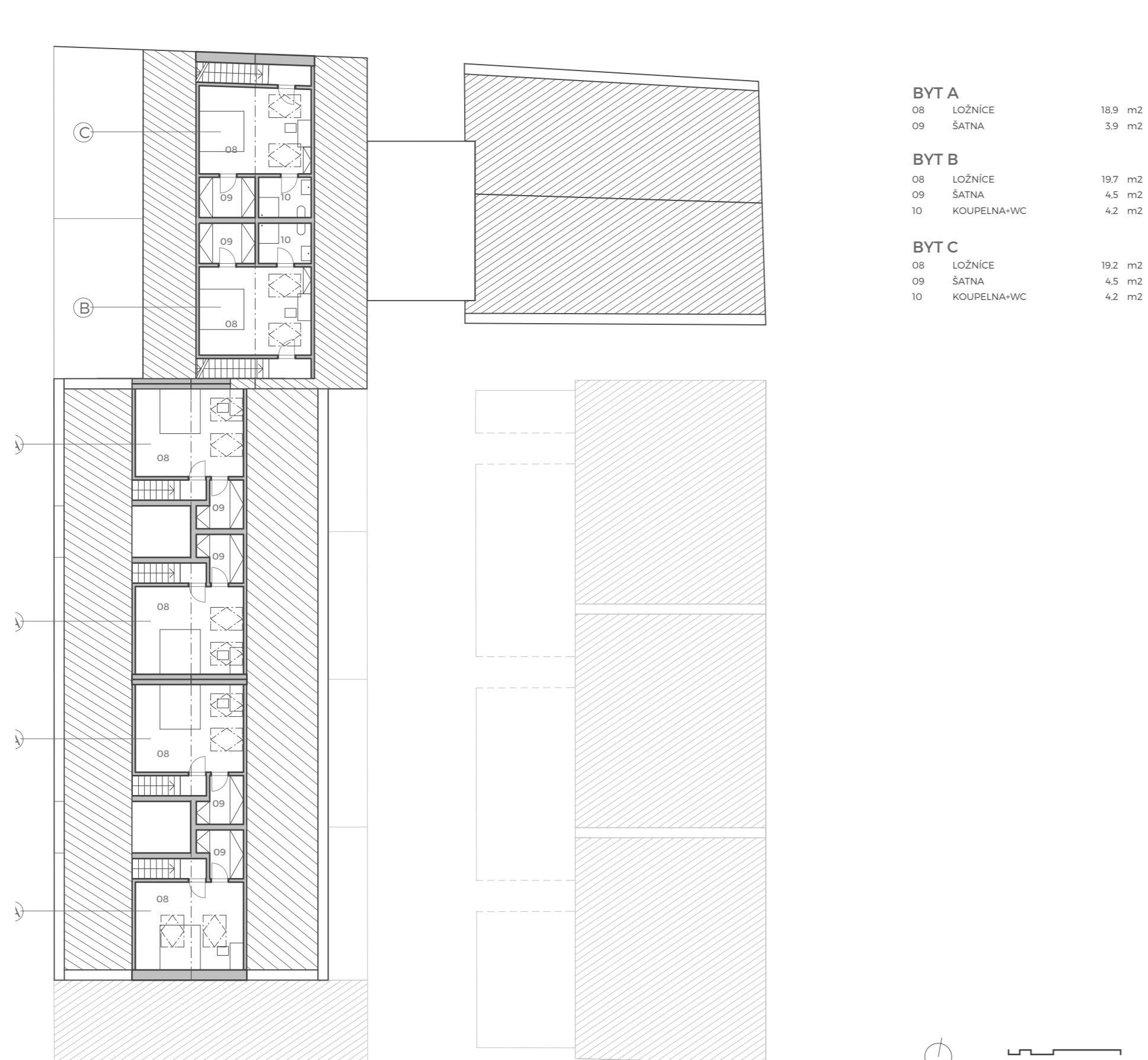
PŮDORYS 2.NP 1:200



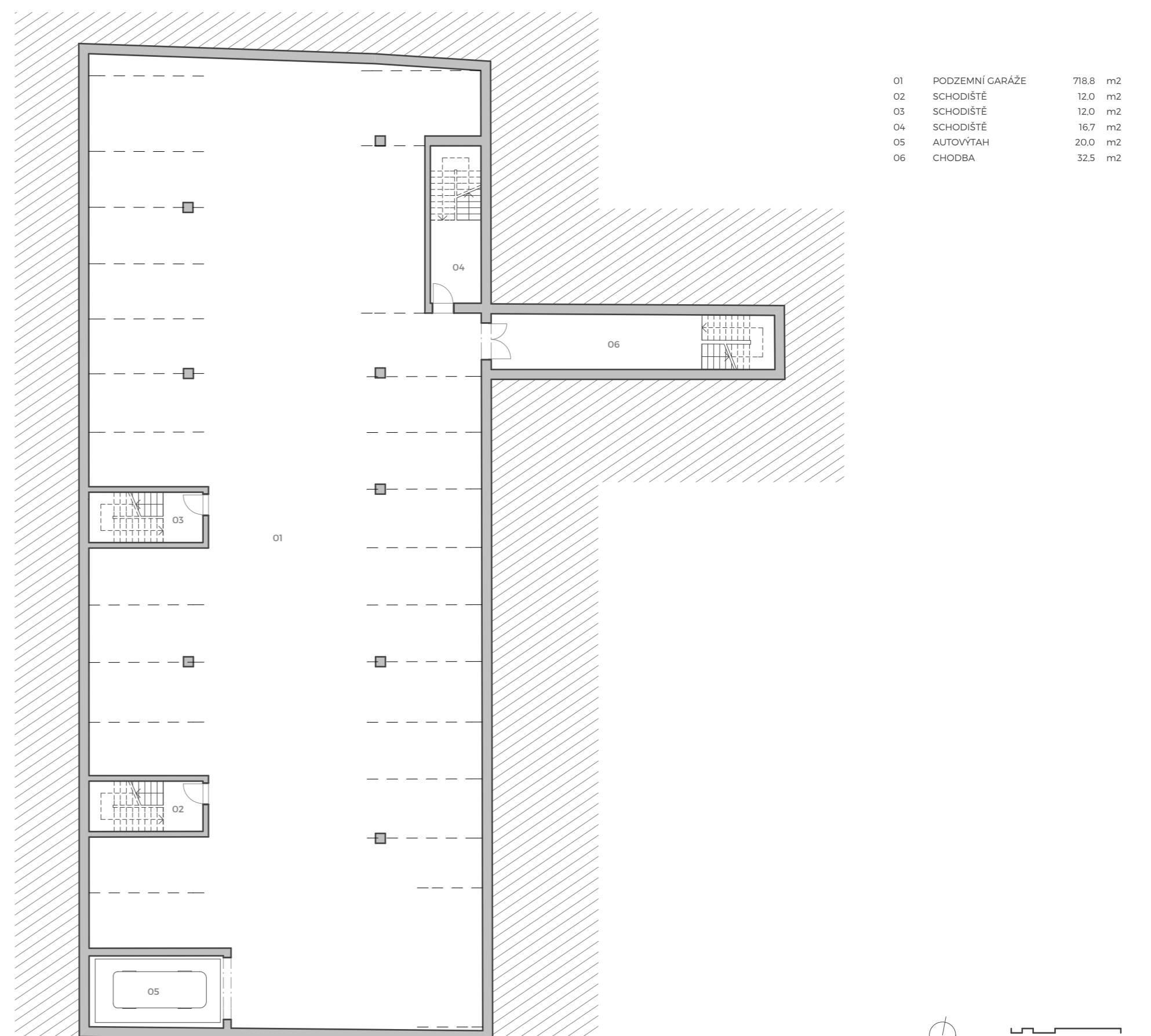
PŮDORYS 3.NP 1:200



PŮDORYS 4.PP 1:200



PŮDORYS 2.PP 1:200





POHLED ZÁPADNÍ 1:200



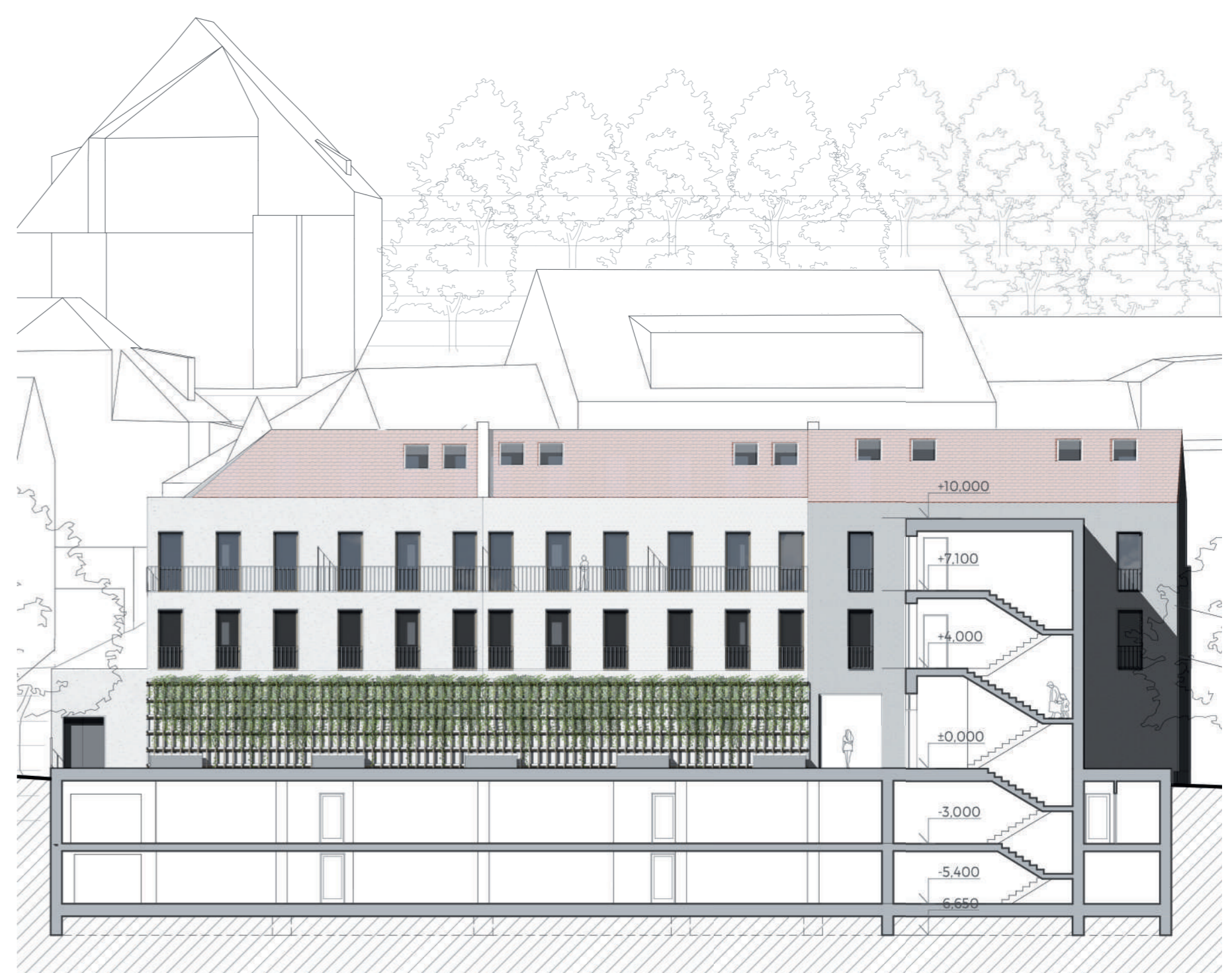
POHLED VÝCHODNÍ 1:200



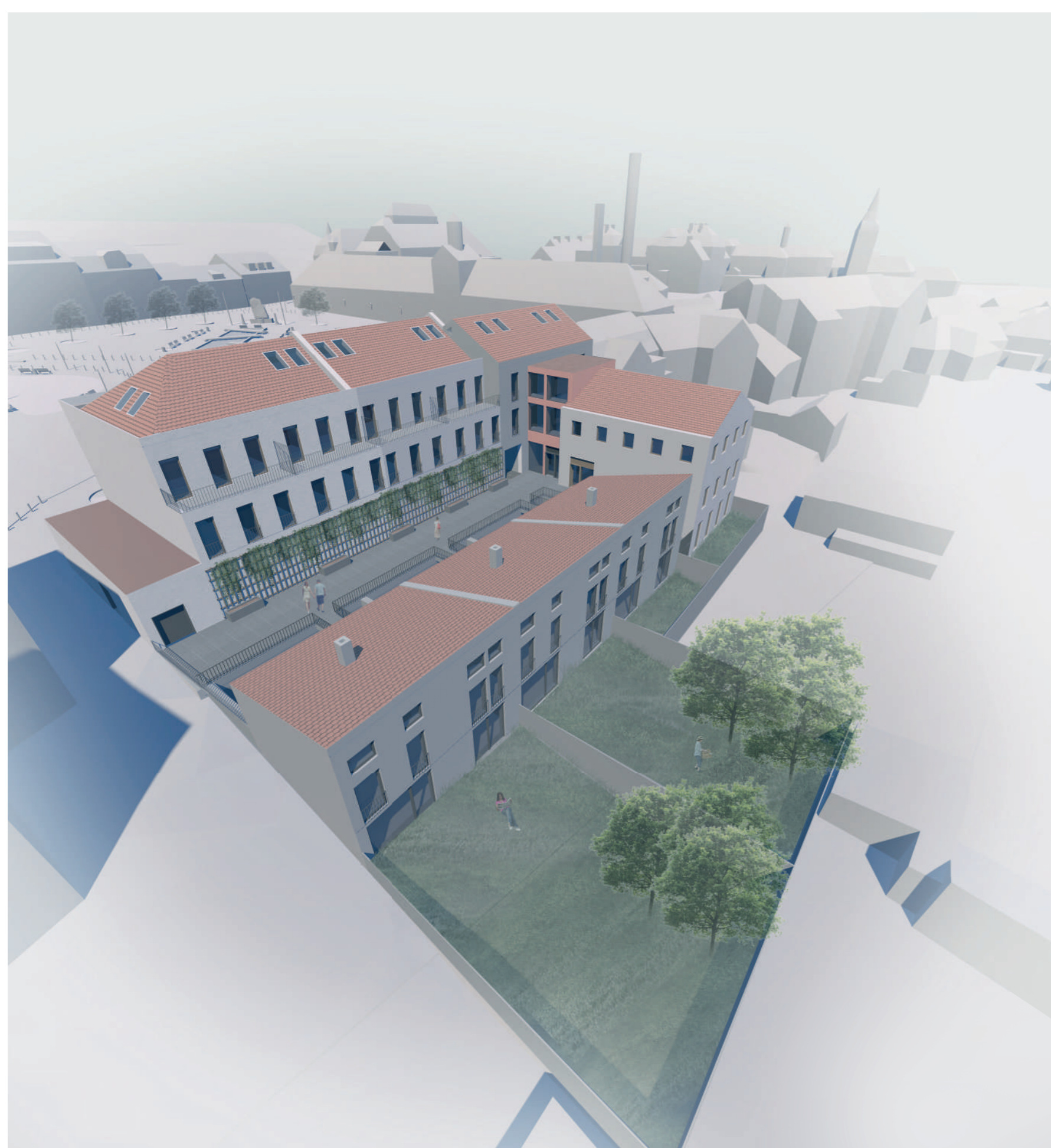
ŘEZOPHLED VÝCHODNÍ 1:200



ŘEZ A-A 1:200



ŘEZOPHLED ZÁPADNÍ 1:200



REVITALIZACE CENTRA ZBRASLAVI

DIPLOMOVÁ PRÁCE

Veronika Zinkaizlová
Ateliér Jan Sedlák
letní semestr 2019