



# OLOMOUC

Revitalizace území bývalé tržnice

**FA ČVUT, 2019**

**DOMINIK SLÁMA, X. semestr**  
**ATELIÉR KOHOUT — TICHÝ, DP**

# OLOMOUC

Revitalizace území bývalé tržnice

**FA ČVUT, 2019**

**DOMINIK SLÁMA**, X. semestr

ATELIÉR KOHOUT — TICHÝ, DP

Zadání diplomové práce  
Prohlášení autora  
Úvodní slovo

- 1 Analýza**
  - 1.a Historie města
  - 1.b Současnost města
  - 1.c Řešená lokalita
  - 1.d SWOT analýza
  - 1.e Historie
  - 1.f Zeleň a rekreace
  - 1.g Doprava
  - 1.h Územní plán
- 2 Stavební program**
  - 2.a Nové využití lokality
  - 2.b Stavební program
- 3 Návrh**
  - 3.a Urbanistická koncepce
  - 3.b Koncepce radnice
  - 4.c Autorská zpráva

## **OLOMOUC**

### **Revitalizace území bývalé tržnice**

Fakulta architektury

České vysoké učení technické v Praze

Ústav nauky o budovách 15118

#### **autor:**

Dominik Sláma

#### **vedoucí práce:**

prof. Ing. arch. Michal Kohout

Ing. arch. David Tichý, Ph.D.

LS 2018/2019

# Obsah



České vysoké učení technické v Praze, Fakulta architektury

**2/ ZADÁNÍ diplomové práce**

Mgr. program navazující

jméno a příjmení: Dominik Sláma  
 datum narození: 5.5.1994  
 akademický rok / semestr: 2018 – 2019 / LS  
 obor: Architektura a urbanismus  
 ústav: Ústav nauky o budovách 15118  
 vedoucí diplomové práce: prof. Ing. arch. Michal Kohout  
 konzultant: doc. Ing. arch. David Tichý Ph.D.  
 téma diplomové práce: Olomouc – Revitalizace území bývalé tržnice  
 viz přihláška na DP

zadání diplomové práce:

**1/ popis zadání projektu a očekávaného cíle řešení**

Tématem diplomové práce je koncepce revitalizace území u bývalé tržnice v Olomouci. Zadáním projektu je urbanisticko – architektonická studie lokality zaměřená na doplnění stávající struktury města včetně specifikace jejího charakteru a funkčního využití.

Cílem řešení je obnova bývalé tržnice doplněná novou zástavbou, včetně návrhu nových veřejných prostranství s propojením městské zeleně.

**2/ stavební program**

Urbanistické řešení – celkové prostorové řešení a návrh nové zástavby, struktura, hierarchie a charakter veřejných prostranství, uliční profily, prostupnost územím a návrh nové zeleně

Řešení staveb – návrh vybraného souboru tržišť a dalších funkčních objektů definovaných k podrobnějšímu zpracování v úrovni architektonické studie. Stavební program bude vycházet z funkční analýzy místa.

**3/ popis závěrečného výsledku, výstupy a měřítka zpracování**

Autorská zpráva  
 Analytická část  
 Koncepční schémata  
 Výkres širších vztahů 1:1000 – 1:5000  
 Urbanistická koncepce řešeného území 1:500 – 1:1000  
 Půdorysy 1:100 (1:200)  
 Řezy, pohledy 1:100 (1:200)  
 Vizualizace

**4/ seznam dalších dohodnutých částí projektu**

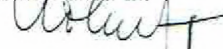
model řešeného území

Rozsah a měřítka výkresů a modelu mohou být vedoucím projektu upřesněna.  
 Měřítka výstupů mohou být přizpůsobena požadovaným formátům odevzdání.

Datum a podpis studenta

28.2.2019 


Datum a podpis vedoucího DP

18.2.19 

Datum a podpis děkana FA ČVUT

6.3.2019 

registrováno studijním oddělením dne

4.2.19 

## ČESKÉ VYSOKÉ UČENÍ TECHNICKÉ V PRAZE

## FAKULTA ARCHITEKTURY

AUTOR, DIPLOMANT: Dominik Sláma  
 AR 2018/2019, LS  
 NÁZEV DIPLOMOVÉ PRÁCE:  
 (Č) REVITALIZACE ÚZEMÍ BÝVALÉ TRŽNICE  
 (A) REVITALIZATION OF THE FORMER MARKETPLACE  
 JAZYK PRÁCE: ČEŠTINA

Vedoucí práce: Prof. Ing. arch. Michal Kohout Ústav: 15118

Klíčová slova (česká): Olomouc, radnice, tržnice, revitalizace

Anotace (česká):  
 Práce je věnována návrhu studie lokality se zaměřením na podpoření staré a nalezení nové doplňující náplně, napojení území na okolní městskou zeleň i stávající městskou zástavbu, prostupnost území, dopravní infrastrukturu a návrh nové zástavby včetně specifikace jejího charakteru a využití. Cílem řešení je obnova bývalé tržnice doplněná novou zástavbou, včetně návrhu nových veřejných prostranství s propojením městské zeleně.

Anotace (anglická):  
 The work is devoted to the design of the site study focusing on supporting the old and finding new complementary content, connecting the area to the surrounding urban greenery and the existing urban development, permeability of the territory, transport infrastructure, and the design of new development, including specification of its character and use.  
 The of the solution is to restore the former market hall, supplemented by new buildings, including the design of new public spaces with the interconnection of urban greenery.

**Prohlášení autora**

Prohlašuji, že jsem předloženou diplomovou práci vypracoval samostatně a že jsem uvedl veškeré použité informační zdroje v souladu s „Metodickým pokynem o etické přípravě vysokoškolských závěrečných prací.“

V Praze dne 22.5.2019

podpis autora-diplomanta





01 - sloup Nejsvětější trojice na Horním náměstí



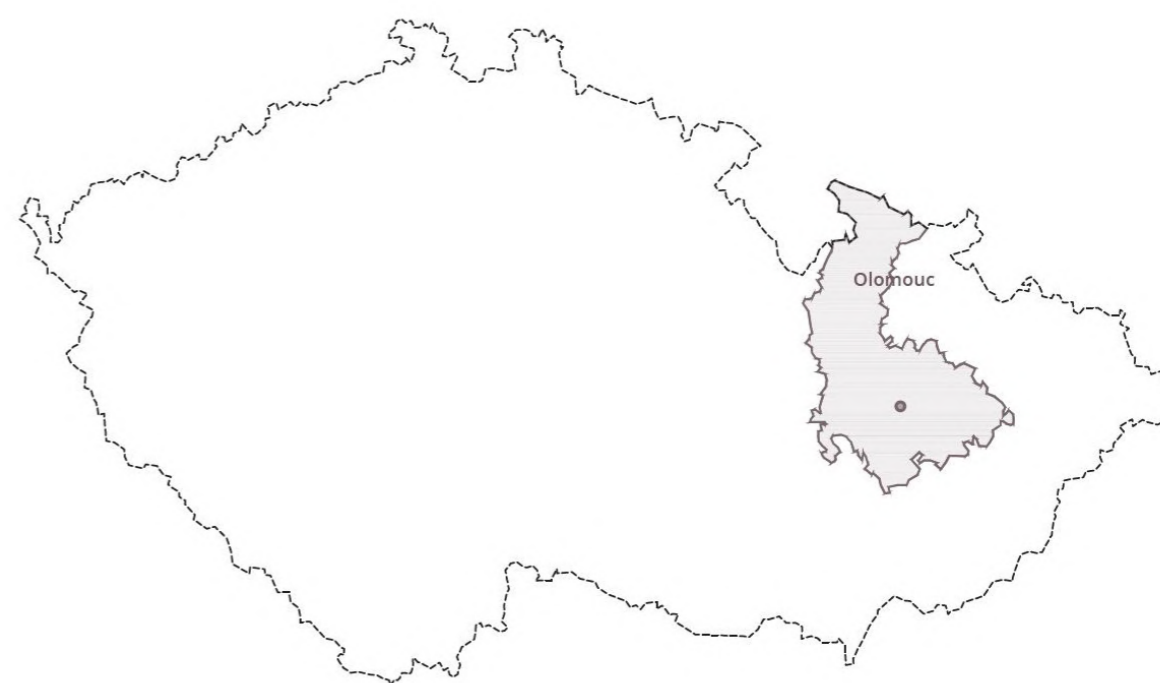
## Úvodní slovo

Práce navazuje na dokument „Olomouc, Transformační a rozvoj území města“ zpracovaný Adamem Jeřábkem v jeho předdiplomní práci v letním semestru 2018. Jeho dokument mapuje možná problematická, rozvojová a transformační místa ve městě.

Tato práce se v úvodu zabývá obecnými informacemi o městě. Postupně přechází do analyzování konkrétního zvoleného území, kterým je plocha bývalé Olomoucké tržnice u tř. Svobody.

Hlavní část práce je věnována návrhu studie lokality se zaměřením na podpoření staré a nalezení nové doplňující náplně, napojení území na okolní městskou zeleň i stávající městskou zástavbu, prostupnost území, dopravní infrastrukturu, a návrh nové zástavby včetně specifikace jejího charakteru a využití.

Cílem řešení je obnova bývalé tržnice doplněná novou zástavbou, včetně návrhu nových veřejných prostranství s propojením městské zeleně.



# 1

## Analýza

- 1.a Historie města
- 1.b Současnost města
- 1.c Řešená lokalita
- 1.d SWOT analýza
- 1.e Historie
- 1.f Zeleň a rekreace
- 1.g Doprava
- 1.h Územní plán



## 1.a Historie města

Dějiny Olomouce sahají nejméně do 7. století, kdy se krajina kolem Olomouckého kopce a v blízkosti příhodného brodu přes řeku Moravu stala domovem prvních slovanských osadníků. Jak ale dosvědčují četné archeologické nálezy, bylo území města obydleno už dávno předtím. V římské době zde sídlilo germánské obyvatelstvo, jemuž ještě předcházela sídliště starších pravěkých kultur.

Na počátku 9. století se zdejší slovanská opevněná osada stala jedním z hraničních opěrných bodů Velké Moravy. Po zániku Velkomoravské říše v 10. století a následujícím připojení Moravy k českému knížectví význam Olomouce dále vzrostl.

Nejstarší zmínka o zdejším raně středověkém hradu, který byl po dvě následující staletí sídlem údělných knížat z rodu Přemyslovců, se váže k letopočtu 1055. Roku 1063 bylo v Olomouci oficiálně obnoveno moravské biskupství, ale předpokládá se, že jeho skutečné působení zde má svůj původ snad až v 10. století.

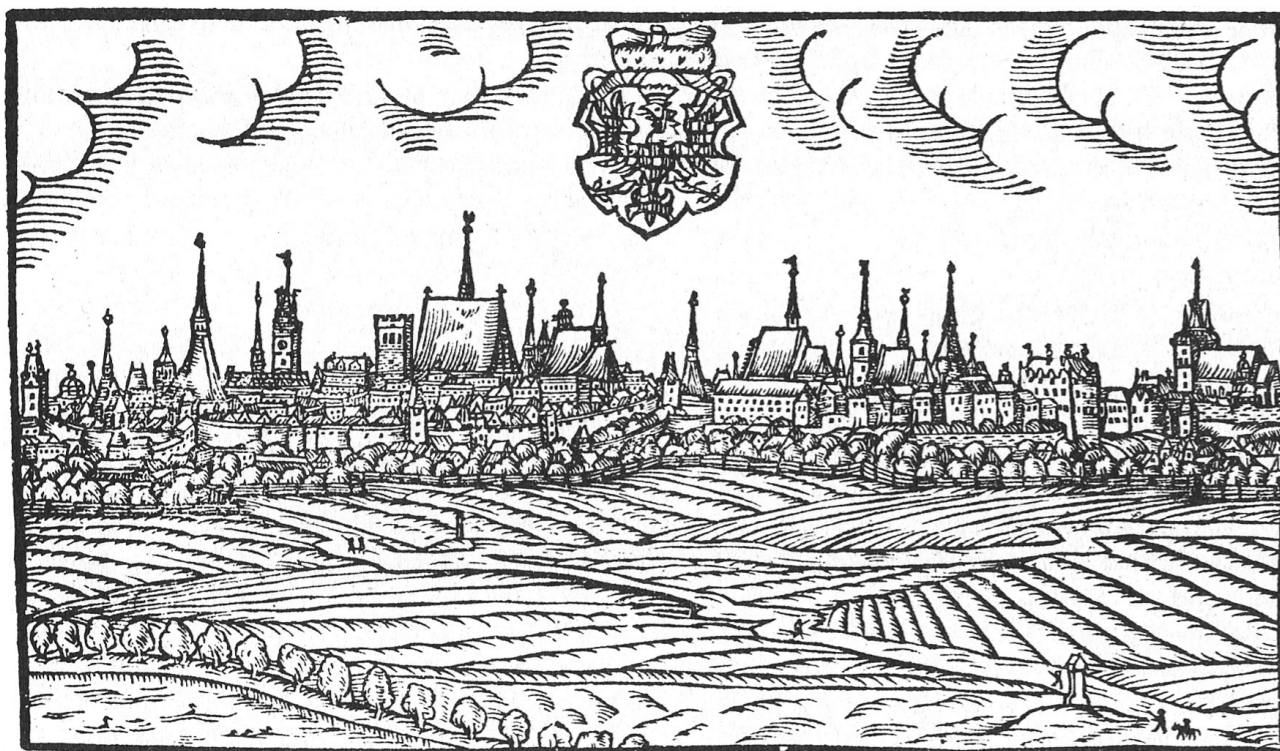
Středověké královské město bylo založeno před polovinou 13. století na základech starší řemeslnicko-kupecké osady v podhradí. Jeho příští vývoj byl již tehdy předurčen staršími funkcemi správního, církevního, obchodního a vojenského střediska, které město naplňuje až do dnešní doby.

Ve středověku hrála Olomouc společně s Brnem významnou roli jednoho z hlavních měst Moravského markrabství. Prvního rozkvětu v této úloze dosáhla za vlády Lucemburků, z jejichž doby pochází stavební jádro zdejší radnice. V průběhu husitských válek byla pevnou baštou katolické strany, o což se velkým dílem přičinil tehdejší olomoucký biskup Jan Železný s pověstí úspěšného válečného стратега.

Pravý hospodářský a kulturní rozkvět přinesla městu moravská vláda Matyáše Korvína, kdy byl vystavěn městský farní chrám sv. Mořice, a potom jagellonská éra přelomu 15. a 16. století. Olomouc se v té době stala střediskem humanistické vzdělanosti, spravovala městskou latinskou školu vysoké úrovně a vedle množství bohatých měšťanských domů se mohla pyšnit i ojedinělým radničním orlojem.

Po zlaté epoše hospodářského rozkvětu v 16. století, kdy město také získalo jezuitskou univerzitu, po Praze druhou v českých zemích, přišel strmý pád. Třicetiletá válka a osmiletá švédská okupace Olomouc těžce zasáhly. Barokní obnova města, zahájená po polovině 17. století, kdy bylo město prohlášeno za pevnost. Vyrostla nejen řada výstavných paláců, klášterů a kostelů, ale i dodnes obdivovaný soubor městských kašen nebo Sloup Nejsvětější Trojice, ale hlavně rozsáhle barokní opevnění.

V 19. století je pak tato pevnost doplněna o systém předsunutých fortů. Právě opevnění města brání městu v plošném rozrůstání a koncem 19. století je pevnost zrušena a začíná se s postupným bouráním hradeb. Už od 18. století až téměř do současnosti patřilo město k nejvýznamnějším armádním centřům. Armáda město opustila roku 2013.



02 - Olomouc v roce 1593 na vedutě Jana Willenberga



## 1.b Současnost města

Olomouc je statutární a univerzitní město v České republice, centrum Olomouckého kraje, metropole Hané a historická metropole celé Moravy.

rozloha města: 103,36 km<sup>2</sup>  
počet obyvatel: 101 892

Dle počtu obyvatelstva se jedná o 6. největší město v České republice. V její širší aglomeraci žije zhruba 450 tisíc obyvatel.

Olomouc je sídlem arcibiskupství. Také je známá jako centrum duchovního života i vzdělání na Moravě. Význam Olomouce jako vzdělanostního centra podtrhují Univerzita Palackého, nejstarší na Moravě a druhá nejstarší v zemi. V oblasti soudní moci je zde významnou institucí Vrchní soud v Olomouci. Ve městě se nachází po Praze druhá největší památková rezervace v České republice.

Olomouc je největší město ležící na řece Moravě, rozkládá se v Hornomoravském úvalu v nivě řeky při soutoku s Bystřicí zleva ve východní části města a s Mlýnským potokem zprava v jižní části města.

Díky své atmosféře a historické pamětihodnosti je Olomouc vyhledávaným místem konání mezinárodních konferencí a festivalů. Více než čtyřicetiletou tradici má Academia film Olomouc (AFO), mezinárodní festival dokumentárních filmů a videoprogramů. Probíhá tu též významný český divadelní festival Divadelní Flora, dále pak Flora Olomouc, mezinárodní výstava zaměřená na zahradnictví a pěstování rostlin s každoroční návštěvností okolo 80 000 návštěvníků. Oblíbený je rovněž Podzimní festival duchovní hudby či Mezinárodní varhanní festival. Svě fanoušky si již našly také mladší akce – květnový Beerfest i srpnový Flamenco festival.

Město je také známé historickými památkami, sloup Nejsvětější Trojice je od roku 2000 zařazen mezi světové dědictví UNESCO a její historické jádro je městskou památkovou rezervací, po pražské druhou nejvýznamnější v Česku.



03 - pohled na Horní náměstí



1.c Řešená lokalita







## Informace o lokalitě

Zvolená lokalita se nachází v jihovýchodním cípu historického centra. Jedná se o území po bývalých městských hradbách na okraji městské památkové rezervace. Místo navazuje na historickou zástavbu centra města a je vyzeno z východní strany Mlýnským potokem a z jižní strany třídou Svobody. Rozloha lokality činí 25350 m<sup>2</sup>.

Poloha tohoto území má obrovský potenciál. Jedná se o převážně nezastavěné území s výjimkou jedné památkově chráněné historické nevyužívané budovy. Území se nachází na hlavní spojnici několika významných bodů. Konkrétně se jedná o spojení historického centra s Galeríí Šantovka, a proto zde proudí velké množství lidí.

Dále potenciál na třídě Svobody, která má potenciál se stát hlavní městskou třídou s napojením na hlavní autobusové a vlakové nádraží. Další významnou spojnicí jsou Smetanovi a Bezručovi sady sloužící pro městskou rekreaci.

V této lokalitě kdysi stály barokní hradby a městské sídla, díky kterým jsou zde chráněné vykopávky. Díky tomu je v této lokalitě problematické hloubkové zakládání a stavba podzemních objektů.

## Současné využití

V současné době se zde nachází již nevyužívaný historický objekt, který sloužil jako jatka a masné tržnice, který je památkově chráněn díky bunkru z druhé světové války zastavěným do fasády. Dále pak stánek s rychlým občerstvením, který lokalitě na kvalitě nepřidává. Součástí budovy tržnice je asfaltová plocha s betonovými stoly, kde se občas konají farmářské trhy. Výrazným prvkem je pěší lávka z ulice Kateřinské, která překonává ulici 17. listopadu a spojuje mimoúrovňově centrum města s novým obchodním centrem. Ve východní části území se nachází asfaltová plocha placeného parkování.





04 - pohled na současný stav tržnice



06 - pohled na současné parkoviště



05 - pohled na betonové prodejní stoly



07 - fotografie funkčního využití tržiště



# 1.d SWOT analýza

území v přímé návaznosti na centrum  
přímé mimoúrovňové spojení s obchodním centrem  
umístění na hlavní městské třídě  
návaznost na městské parky  
zastávka MHD

špatná pověst lokality kvůli zanedání a výskytu lidí bez domova  
špatná kvalita současně prodávaných produktů Asiaty

**S**

**W**

**O**

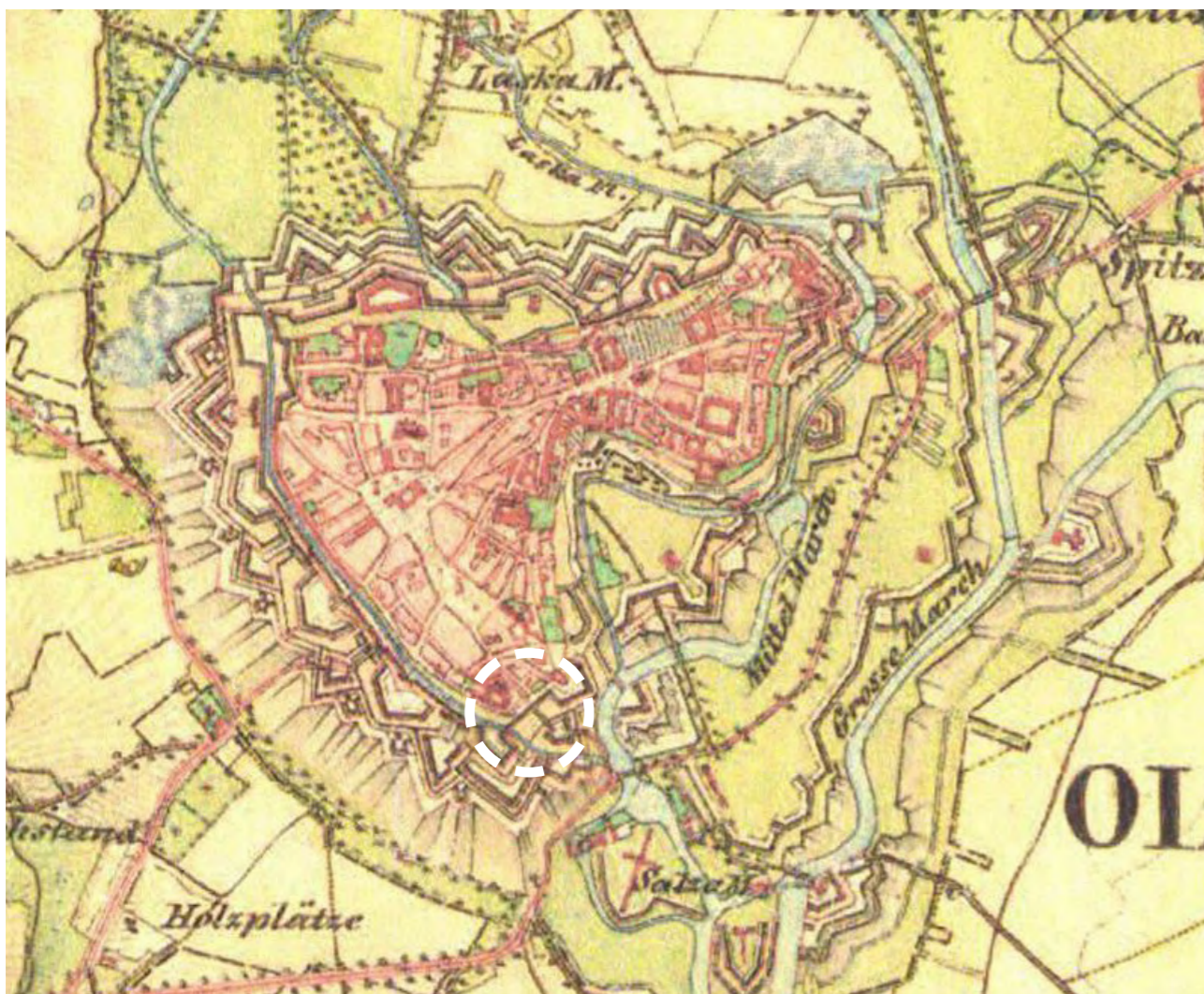
**T**

propojení Smetanových a Bezručových sadů  
oživení původní tradice farmářských trhů  
vybudování nové občanské vybavenosti  
vytvoření kvalitních ploch pro konání trhů  
podpora lokálních farmářských výrobků

možné problémy s památkovou péčí  
náročné prosazení nových záměrů u veřejnosti  
preferenze veřejnosti nakupování produktů v supermarketu



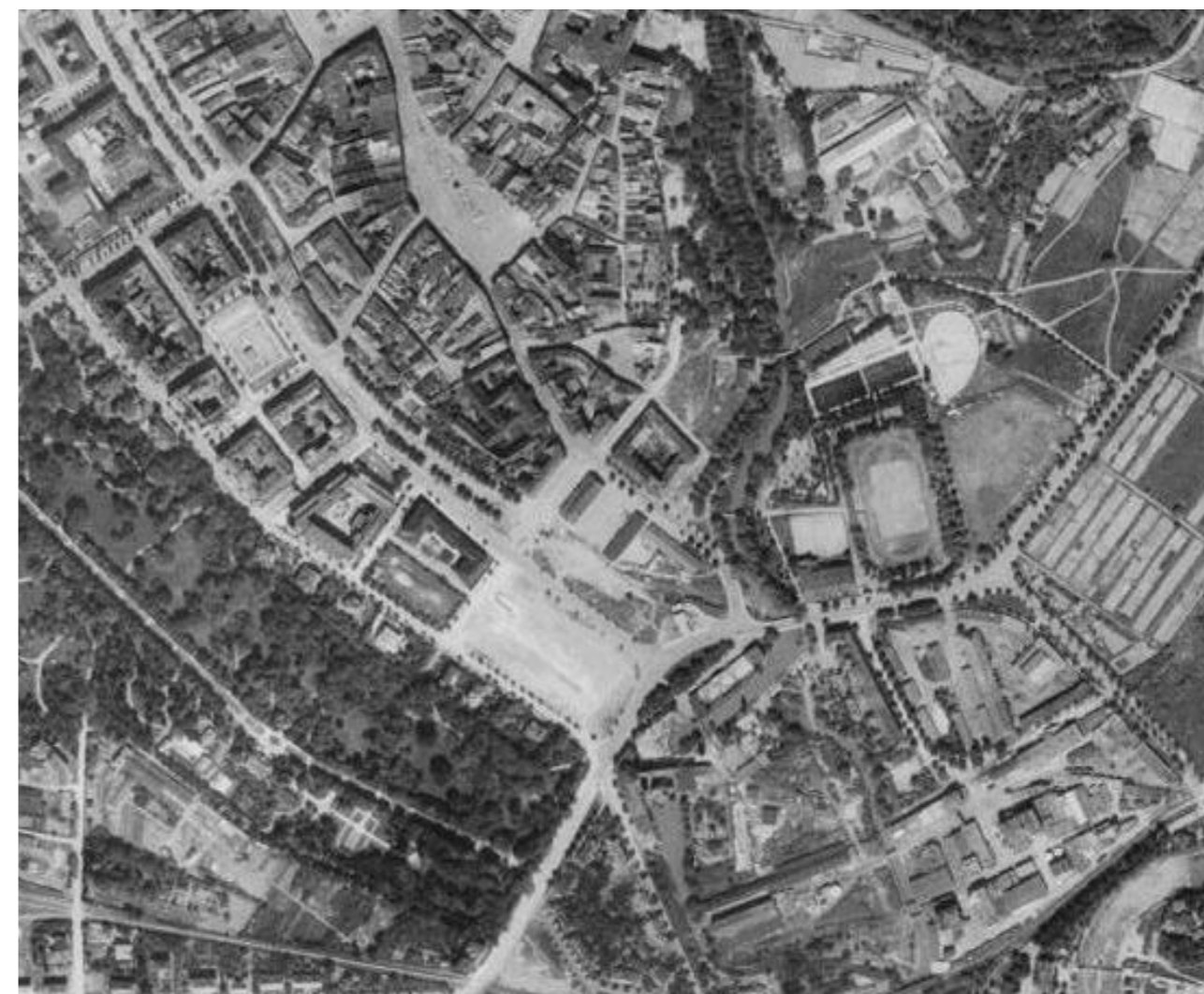
## 1.e Historie



Historická mapa Olomouce z 19. století

Na řešené lokalitě se ještě v 19. století rozpínaly barokní bastionové hrady Olomoucké pevnosti. Až v listopadu 1888 došlo do Olomouce císařské nařízení vydané už 9. března 1886, kterým byla olomoucká pevnost zrušena a byl tak umožněn další rozvoj města. Díky této zprávě začalo bourání městských hradeb a začala se budovat nová zástavba.

V roce 1930 byl vydán územní plán na řešení území po zbourání městských hradeb. Již v tomto roce na řešeném pozemku stál objekt jatek a tržnice, který zde stojí do dnes a je památkově chráněn.



Letecký snímek z roku 1954

Na snímku je patrný rozvoj města a budování dopravní sítě. V roce 1954 došlo k zásadní přeložce tramvajové trati přes centrum města.

V roce 1954 byl vydán územní plán, ve kterém bylo stěžejní vyřešení dopravy ve městě. Olomouc byla v letech 1949–1960 centrem kraje, který byl ale poté zrušen a město již bylo jen sídlem okresu, jenž spadl do Severomoravského kraje s centrem v Ostravě.

V roce 2000 se na území nacházela tržnice, která zažívala zlaté časy. Bohužel zájem o trhy postupem času klesal a tím i kvalita prodeje. Ve východní části již stojí parkoviště pro automobily. V roce 2002 byla zveřejněna architektonická studie na řešení této lokality, avšak následovaly negativní ohlasy laické i odborné veřejnosti, a proto byl návrh stáhnut. V roce 1997 byla otevřena přímá trať od Hlavního nádraží k Tržnici, což vedlo k zásadním změnám linkového vedení.



## 1.f Zeleň a rekreace



prstenec veřejných městských parků kolem centra města

zelené „krajinné klíny“

Město leží v úrodné oblasti Hané v protáhlé sníženině Hornomoravského úvalu, na soutoku řek Moravy a Bystřice. Město má rovinatý charakter, a to převážně ve směru severozápad - jihovýchod. K západu se pozvolna zvedá Zábřežská vrchovina, východ lemují Nízký Jeseník.

V Olomouci vznikají zajímavá propojení „město - krajina“, kdy okolní krajina proniká v podobě klínu až do širšího centra města a funguje zde jako výrazný a dosažitelný prvek rekreace. Jedná se o severní klín CHKO Litovelského Pomoraví významnou rekreační oblastí Poděbrady a jižní klín lemující břehy řeky Moravy. Druhý severní klín funguje jen částečně. Pro bariéru železnice neproniká až do samotného centra.

### Zeleň

Na řešené lokalitě se v současné době nevyskytuje žádná významná zeleň ani krajinné prvky. Nejvýznamnějšími krajinnými prvky v okolí jsou Smetanovy sady (jihozápadně od řešeného území) a Bezručových sadech (severně od řešeného území). Tyto sady tvoří významný zelený prstenec kolem historického centra města. Další zelený prvek je zelený pruh na západní straně od území, který kopíruje linii třídy Svobody. Tento geometrický tvar zůstal po původních hradbách.

Nový návrh by se měl zamyslet nad propojením těchto významných krajinných prvků a v žádném případě by mezi nimi neměl vytvářet bariéru.

### Rekreace

V současné době se na řešeném území nenachází žádné prvky sloužící pro rekreaci osob. Avšak skrze území prochází dvě cyklostezky. Jedna vede kolem třídy Svobody a druhá spojuje Smetanovy a Bezručovy sady.

Nejbližší místa pro rekreaci se nachází právě ve Smetanových a Bezručových sadech. Oba tyto sady jsou v přímé docházkové vzdálenosti do 5 minut. Obyvatelé v těchto sadech mohou využívat cyklostezky, dětská hřiště, workoutová hřiště a mnoho dalšího.

Pro sportovní vyžití obyvatel je nejbližší sportoviště východě od území 5 minut pěšky T.J. Sokol Olomouc. Druhé nejvýznamnější sportoviště se nachází na západní straně po tř. Svobody, kde se nachází zimní stadion, plavecký bazén, fotbalový stadion a mnoho dalšího. Tento areál je vzdálený 20 minut pěšky od území.



## 1.g Doprava



městská a nadměstská komunikační síť

železniční trať s intenzitou větší než 130 vlaků/den

### Doprava ve městě

Město Olomouc je významným dopravním uzlem, silničním i železničním. Doprava ve městě funguje částečně jako radiální okružní systém. Vnitřní dopravní okruh kolem historického jádra města, střední půlkruh (potenciál vzniku městských tříd), vnější půlkruh (nadměstský význam). Městu chybí východozápadní propojení severně od centra. V současnosti tuto úlohu supluje vnitřní dopravní okruh, ten je však v místě negativně ovlivněn zvýšenou intenzitou dopravy, hluku a prašnosti.

Ve městě funguje Dopravní podnik města Olomouce, který zajišťuje přepravu obyvatel. Jedná se o rozsáhlý systém tramvajové a autobusové dopravy. V provozu je 7 tramvajových linek, které obsluhují 39 km tratí a 23 autobusových linek obsluhujících 284 km.

Olomouc nepatří k cyklistickým městům, a to ani v intencích kraje. V Olomouci jezdí na kole pouze 6 % všech pravidelně dojíždějících. Ve městě je však rozsáhlá síť cyklostezek a cyklodoprava je podpořena i městem například v podobě cyklostojanů.

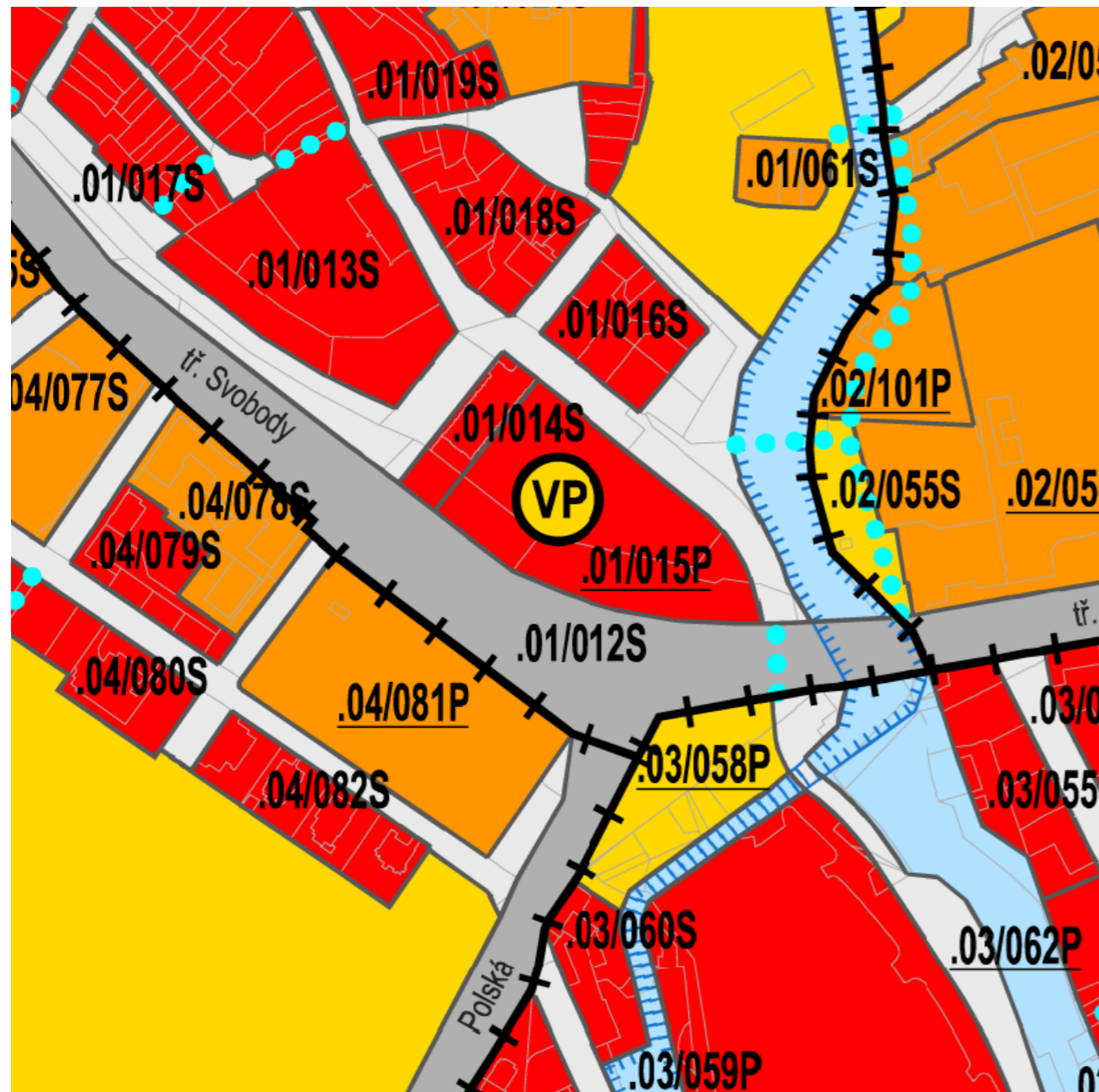
### Doprava na území

Řešené území se nachází na vnitřním dopravním okruhu kolem historického centra. V přímé návaznosti na území je tramvajová zastávka MHD Tržnice. Lokalita je ve výborné pěší dostupnosti do centra města. Výhodou místa je i mimoúrovňové pěší propojení s nákupní Galeríí Šantovka. Důležitým prvkem návrhu bude pěší a cyklistické propojení Bezručových a Smetanových sadů.

Doprava v klidu je v současné době na území řešena placenou parkovací plochou. Návrh by se měl zamyslet nad jinou variantou řešení parkování v klidu v podobě podzemního parkování. Součástí návrhu bude i řešení slepé ulice Kateřinské.



# 1.h Územní plán



- Plochy smíšené obytné
- Plochy veřejného vybavení
- Plochy veřejné rekreace
- Plochy vodní a vodohospodářské
- Plochy veřejných prostranství
- Plochy veřejných prostranství

**VP** Veřejné prostranství plovoucí - systém sdílené zeleně

- 01/014S Plocha smíšená obytná  
0,18 ha, maximální výška zástavby 17/21m  
soliterní typ zástavby
- 01/015P Plocha smíšená obytná, zastavěnost do 50 %  
0,97 ha, maximální výška zástavby 17/21m  
sídlíštní volný typ zástavby

## Plochy smíšené obytné

**Hlavní využití:** není stanoveno

**Přípustné využití:**

- a) pozemky rodinných domů v lokalitách se zajištěnou ochranou před hlukem
- b) pozemky bytových domů, ve kterých je minimálně 70 % potřeby součtu parkovacích a odstavných stání situováno v rámci objektu, v lokalitách se zajištěnou ochranou před hlukem
- c) pozemky polyfunkčních domů s bydlením, ve kterých je 20–50 % hrubé podlažní plochy objektu určeno pro trvalé bydlení, maximálně 600 m<sup>2</sup> hrubé podlažní plochy je určeno pro obchod a minimálně 50 % potřeby součtu parkovacích a odstavných stání je situováno v rámci objektu, v lokalitách se zajištěnou ochranou před hlukem

Řešená oblast se nachází v návaznosti na základní komunikační síť města, na které jsou zároveň umístěné tramvajové koleje. Důležitým prvkem návrhu bude řešení cyklistických koridorů a jejich vzájemné propojení.

V těsné návaznosti na pozemek se nachází všechny potřebné sítě technické infrastruktury. Možný problém nastane při řešení elektronické komunikace, která prochází středem pozemku.

Řešená oblast se nachází uprostřed dvou významných městských sadů, který tvoří jakýsi zelený prstenec kolem centra města. V návrhu je vhodné uvažovat o možnosti jejich propojení.

Oblast navazuje na historickou zástavbu města. Proto je vhodné nepřekračovat výškovou hladinu původních domů a držet se regulace.



# 2

## Stavební program

- 2.a Nové využití lokality
- 2.b Stavební program



## 2.a Nové využití lokality

Ze zájmu města a vlastností lokality vyplynula možnost nového funkčního využití v podobě univerzální administrativní budovy sloužící k samosprávě města.

### Radnice

Statutární město Olomouc je spravováno Zastupitelstvem města Olomouce, které je nejvyšším orgánem v oblasti samostatné působnosti a jeho členové jsou každé 4 roky voleni občany ve volbách do obecních zastupitelstev.

Zastupitelstvo města má 45 členů, kteří jsou každé čtyři roky voleni občany ve volbách do obecních zastupitelstev. Zvolení zastupitelé dále volí ze svých řad primátora, jeho náměstký a další členy rady, zřizují a ruší výbory, volí jejich předsedy i další členy.

Rada města Olomouce má 11 členů, kterými jsou primátor, jeho náměstci (tzv. „uvolnění členové zastupitelstva“) a ostatní (tzv. „neuvolnění“) členové rady, kteří jsou voleni zastupitelstvem z řad jeho členů. Rada města je ze své činnosti odpovědná zastupitelstvu města, připravuje návrhy pro jednání zastupitelstva a zabezpečuje plnění jím přijatých usnesení. Radní na svých jednáních rozhodují o záležitostech patřících do samostatné působnosti, pokud nejsou vyhrazeny zastupitelstvu obce nebo pokud si je zastupitelstvo nevyhradilo. Kromě jiného rada také zabezpečuje hospodaření města podle schváleného rozpočtu, plní úkoly zakladatele nebo zřizovatele vůči právnickým osobám založeným nebo zřízeným zastupitelstvem, rozhoduje ve věcech města jako jediného společníka obchodní společnosti, rozhoduje o uzavírání nájemních smluv a smluv o výpůjčce atd.

Rada města Olomouce ze své kompetence stanovuje rozdělení pravomocí magistrátu, zřizuje a ruší odbory a oddělení magistrátu, vydává nařízení města

## Samospráva města

### Orgány města

Zastupitelstvo města

Rada města

Primátor města

Magistrát

odbor agendy řidičů a motorových vozidel -

odbor ekonomický

odbor dotačních projektů

odbor informatiky a Smart City

odbor interního auditu a kontroly

odbor investic

odbor kancelář primátora

odbor kancelář tajemníka

odbor majetkoprávní

odbor ochrany

odbor dopravy a územního rozvoje

odbor památkové péče

odbor právní

odbor sociálních věcí

odbor správních činností

odbor stavební

odbor školství

odbor cestovního ruchu a sportu

odbor živnostenský

odbor životního prostředí

odbor městské zeleně a odpadového hospodářství

odbor kultury

odbor strategie a řízení

Útvar hlavního architekta

oddělení zprostředkující subjekt ITI

oddělení vnějších vztahů

Městská policie Olomouc

Komise pro projednání přestupků

Povodňová komise obce a ORP

Komise pro sociálně-právní ochranu dětí



## Současné budovy pro výkon samosprávy

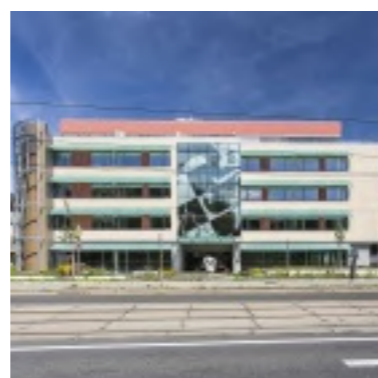
### HORNÍ NÁMĚSTÍ 583 - současná radnice

primátor, náměstci primátora  
členové Rady města Olomouce  
tajemník  
odbor kancelář primátora  
odbor kancelář tajemníka  
odbor správních činností  
oddělení vnějších vztahů  
odbor cestovního ruchu a sportu  
odbor kultury  
matrika (odbor správních činností)  
Informační centrum Olomouc



### PALACKÉHO 14 (NAMIRO)

odbor ekonomický  
odbor dotačních projektů  
odbor investic  
odbor ochrany  
odbor strategie a řízení  
odbor školství  
odbor živnostenský  
oddělení zprostředkující subjekt ITI  
pokladna (odbor ekonomický)  
odbor správních činností  
oddělení personální a právní (odbor kancelář tajemníka)



### HYNAISOVA 10

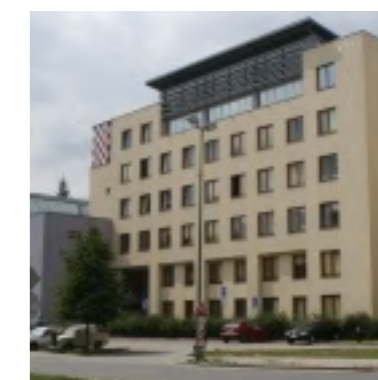
odbor dopravy a územního rozvoje  
odbor informatiky a Smart City  
Útvar hlavního architekta  
odbor památkové péče  
odbor majetkoprávní  
odbor stavební  
odbor životního prostředí  
Odbor městské zeleně a odpadového hospodářství  
pokladna (odbor ekonomický)  
podatelna, správce objektů (odbor kancelář tajemníka)  
ověřování, Czechpoint (odbor správních činností)



## Současné budovy pro výkon samosprávy

### VEJDOVSKÉHO 2

odbor agendy řidičů a motorových vozidel  
odd. správních aplikací (odbor informatiky a Smart City)  
pokladna (odbor ekonomický)



### KOSMONAUTŮ 8 (AB CENTRUM)

odbor agendy řidičů a motorových vozidel  
odd. dopravních nehod a přestupků s návykovými látkami  
odd. drobných přestupků v dopravě  
odd. přestupků proti zákonnému pojištění  
odd. zkušební komisaři autoškol  
taxislужba, stanice měření emisí



### ŠTURSOVA 1

odbor sociálních věcí



### BARVÍŘSKÁ 1

odd. přestupkové (odbor správních činností)





## Současné budovy pro výkon samosprávy

### SOKOLSKÁ 19

část odd. spisové služby (odbor kancelář tajemníka)



### TEREROVO NÁMĚSTÍ 3

odbor interního auditu a kontroly



## 2.b Stavební program

Program vychází z ekonomicky a majetkově problematických objektů, ve kterých současná samospráva města přebývá. Ze strany města je zájem o návrh univerzální administrativní budovy, ve které může samospráva operovat.

### Orgány města

Zastupitelstvo města - <b>45 osob</b> sál cca 60 osob x 1,2 m <sup>2</sup>	<b>72 m<sup>2</sup></b>
Rada města - <b>11 osob</b> zasedací místnost 30 osob x 1,6 m <sup>2</sup>	<b>48 m<sup>2</sup></b>
Primátor města - <b>1 osoba</b> kancelář	<b>20 m<sup>2</sup></b>
odbor kancelář primátora (3 osoby x 14 m <sup>2</sup> )	<b>42 m<sup>2</sup></b>
oddělení mediální komunikace, propagace a marketingu - 8 osob	
oddělení organizační a sekretariátů členů RMO - 12 osob	
<b>celkem 23 osob</b> - kancelář typu open space (20 osob x 6 m <sup>2</sup> )	<b>120 m<sup>2</sup></b>
<b>celkem</b>	<b>162 m<sup>2</sup></b>
odbor kancelář tajemníka (4 osoby x 14 m <sup>2</sup> )	<b>56 m<sup>2</sup></b>
oddělení personální a právní - 14 osob	
oddělení spisové služby - 9 osob	
oddělení správa budov a ekonomické - 21 osob	
<b>celkem 48 osob</b> - kancelář typu open space (44 osob x 6 m <sup>2</sup> )	<b>264 m<sup>2</sup></b>
<b>celkem</b>	<b>320 m<sup>2</sup></b>
odbor agendy řidičů a motorových vozidel - 11 osob	
samostatné kanceláře (9 osob x 14 m <sup>2</sup> )	<b>126 m<sup>2</sup></b>
podatelna (2 osoby x 10 m <sup>2</sup> )	<b>20 m<sup>2</sup></b>
oddělení evidence řidičů - 9 osob	
samostatné kanceláře (3 osob x 14 m <sup>2</sup> )	<b>42 m<sup>2</sup></b>
přepážkové kanceláře (6 osoby x 10 m <sup>2</sup> )	<b>60 m<sup>2</sup></b>
oddělení technické způsobilosti a evidence vozidel - 18 osob	
samostatné kanceláře (12 osob x 14 m <sup>2</sup> )	<b>168 m<sup>2</sup></b>
přepážkové kanceláře (6 osoby x 10 m <sup>2</sup> )	<b>60 m<sup>2</sup></b>
oddělení dopravních nehod a přestupků s návykovými látkami - 7 osob	
samostatné kanceláře (5 osob x 14 m <sup>2</sup> )	<b>70 m<sup>2</sup></b>
přepážkové kanceláře (2 osoby x 10 m <sup>2</sup> )	<b>20 m<sup>2</sup></b>
oddělení drobných přestupků v dopravě - 7 osob	
samostatné kanceláře (5 osob x 14 m <sup>2</sup> )	<b>70 m<sup>2</sup></b>
přepážkové kanceláře (2 osoby x 10 m <sup>2</sup> )	<b>20 m<sup>2</sup></b>
oddělení přestupků proti zákonnému pojištění - 9 osob	
samostatné kanceláře (7 osob x 14 m <sup>2</sup> )	<b>98 m<sup>2</sup></b>
přepážkové kanceláře (2 osoby x 10 m <sup>2</sup> )	<b>20 m<sup>2</sup></b>
oddělení zkušební komisaři autoškol - 5 osob	
samostatné kanceláře (5 osob x 14 m <sup>2</sup> )	<b>70 m<sup>2</sup></b>
<b>celkem 55 osob</b>	<b>844 m<sup>2</sup></b>



odbor ekonomický - 4 osoby		
oddělení místních poplatků - 10 osob		
oddělení rozpočtu a finanční strategie - 13 osob		
oddělení účetnictví a evidence majetku - 21 osob		
oddělení vymáhání pohledávek - 6 osob		
samostatné kanceláře (8 osob x 14 m <sup>2</sup> )	<b>112 m<sup>2</sup></b>	
kanceláře open space (46 osoby x 6 m <sup>2</sup> )	<b>276 m<sup>2</sup></b>	
<b>celkem 54 osob</b>		<b>388 m<sup>2</sup></b>
odbor dotačních projektů - 3 osoby		
oddělení dotačních titulů a strategie ITI - 9 osob		
oddělení přípravy projektů - 6 osob		
samostatné kanceláře (4 osob x 14 m <sup>2</sup> )	<b>56 m<sup>2</sup></b>	
kanceláře open space (14 osoby x 6 m <sup>2</sup> )	<b>84 m<sup>2</sup></b>	
<b>celkem 18 osob</b>		<b>140 m<sup>2</sup></b>
odbor investic - 6 osob		
oddělení právní odboru investic - 5 osob		
oddělení přípravy investic - 14 osob		
oddělení realizace investic - 7 osob		
oddělení veřejných zakázek - 8 osob		
samostatné kanceláře (6 osob x 14 m <sup>2</sup> )	<b>84 m<sup>2</sup></b>	
kanceláře open space (34 osoby x 6 m <sup>2</sup> )	<b>204 m<sup>2</sup></b>	
<b>celkem 40 osob</b>		<b>288 m<sup>2</sup></b>
odbor ochrany - 2 osoby		
oddělení havarijního plánování a ochrany obyvatel - 6 osob		
oddělení krizového řízení a bezpečnosti - 5 osob		
samostatné kanceláře (3 osob x 14 m <sup>2</sup> )	<b>42 m<sup>2</sup></b>	
kanceláře open space (10 osoby x 6 m <sup>2</sup> )	<b>60 m<sup>2</sup></b>	
<b>celkem 13 osob</b>		<b>102 m<sup>2</sup></b>
odbor školství - 5 osob		
oddělení platových záležitostí školství - 3 osoby		
oddělení rozpočtových záležitostí školství - 5 osob		
oddělení středisko rozvozu stravy - 1 osoba (+ ext. prac.)		
samostatné kanceláře (3 osob x 14 m <sup>2</sup> )	<b>42 m<sup>2</sup></b>	
kanceláře open space (11 osoby x 6 m <sup>2</sup> )	<b>66 m<sup>2</sup></b>	
<b>celkem 14 osob</b>		<b>108 m<sup>2</sup></b>
odbor cestovního ruchu a sportu - 2 osoby		
oddělení cestovního ruchu - 2 osoby		
oddělení Informační centrum Olomouc (ext. prac.)		
oddělení sportu a správy městských sportovních zařízení - 4 osoby		
samostatné kanceláře (2 osob x 14 m <sup>2</sup> )	<b>24 m<sup>2</sup></b>	
kanceláře open space (6 osoby x 6 m <sup>2</sup> )	<b>36 m<sup>2</sup></b>	
<b>celkem 8 osob</b>		<b>60 m<sup>2</sup></b>
odbor živnostenský - 2 osoby		
oddělení kontroly - 5 osob		
oddělení registrace - 13 osob		
samostatné kanceláře (14 osob x 14 m <sup>2</sup> )	<b>196 m<sup>2</sup></b>	
přepážkové kanceláře (6 osoby x 10 m <sup>2</sup> )	<b>60 m<sup>2</sup></b>	
<b>celkem 20 osob</b>		<b>156 m<sup>2</sup></b>

odbor kultury - 2 osoby		
oddělení komisí městských částí a detašovaných pracovišť - 6 osob		
oddělení kultury - 3 osoby		
samostatné kanceláře (3 osob x 14 m <sup>2</sup> )	<b>42 m<sup>2</sup></b>	
kanceláře open space (8 osoby x 6 m <sup>2</sup> )	<b>48 m<sup>2</sup></b>	
<b>celkem 11 osob</b>		<b>90 m<sup>2</sup></b>
odbor strategie a řízení - 2 osoby		
oddělení řízení a kontroingu městských firem - 4 osoby		
oddělení strategického rozvoje - 8 osob		
samostatné kanceláře (3 osob x 14 m <sup>2</sup> )	<b>42 m<sup>2</sup></b>	
kanceláře open space (11 osoby x 6 m <sup>2</sup> )	<b>66 m<sup>2</sup></b>	
<b>celkem 14 osob</b>		<b>108 m<sup>2</sup></b>
oddělení zprostředkující subjekt ITI		
samostatné kanceláře (3 osob x 14 m <sup>2</sup> )	<b>42 m<sup>2</sup></b>	
<b>celkem 3 osoby</b>		<b>42 m<sup>2</sup></b>
oddělení vnějších vztahů		
samostatné kanceláře (3 osob x 14 m <sup>2</sup> )	<b>42 m<sup>2</sup></b>	
<b>celkem 3 osoby</b>		<b>42 m<sup>2</sup></b>
<b>celkem osob</b>		<b>325</b>
<b>čistá podlažní plocha kancelářských prostor</b>		<b>2870 m<sup>2</sup></b>
<b>konferenční sál</b>		<b>72 m<sup>2</sup></b>
<b>zasedací místnost</b>		<b>48 m<sup>2</sup></b>
<b>+ vstupní prostory, recepce, info, šatna, čekárna</b>		
<b>+ oddávací místnost</b>		
<b>+ restaurace</b>		
<b>+ archiv, WC, kuchyňky, zázemí, odpad</b>		
<b>+ komunikační prostory</b>		
<b>+ sály</b>		
<b>+ zasedací místnosti a hovorný</b>		
<b>+ technické zázemí</b>		



# 3

## Návrh

- 3.a Urbanistická koncepce
- 3.b Koncepce radnice
- 3.c Autorská zpráva



## 3.a Urbanistická koncepce

Práce na tomto projektu zahrnovala spolupráci se studentem Janem Balánem, který zpracovával vlastní diplomovou práci na lokalitě jižně od třídy Svobody, na které se nachází bývalé autobusové nádraží s parkovištěm. Z tohoto důvodu bylo potřebné vytvoření jednoduchého masterplanu, který obsahuje základní ideové návaznosti.

Každý z nás zpracoval vlastní část území s jeho vlastní vizí. Následovala společná rozvaha nad územím, díky které bylo možné vytvořit základní koncepci.

Základní ideou bylo dokončit centrum města jasnou a přehlednou zástavbou vycházející z kompaktní zastavby okolí, čímž se docílí zpřehlednění celého prostoru a vytvoření plnohodnotného vstupu do historické části města. Tuto činnost navíc podporuje propojení Smetanových a Bezručových sadů, díky čemuž se propojil přírodní prstenec okolo centra města.

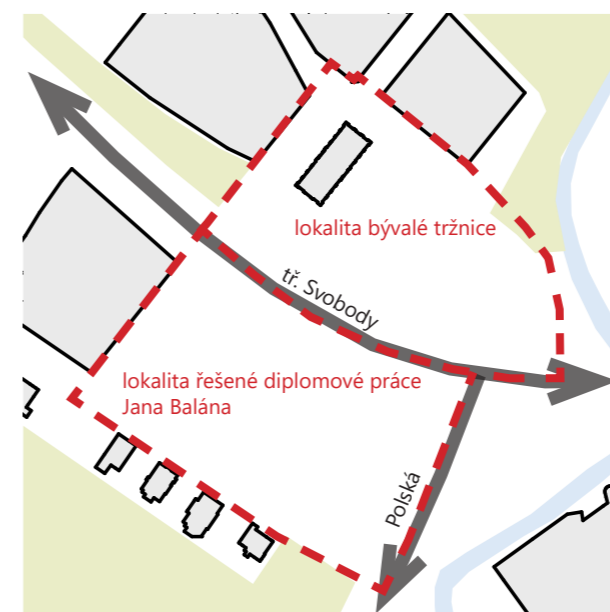
Území jižně od třídy Svobody zpracovávané Janem Balánem získává novou funkci v podobě knihovny. Uliční čáry pozemku knihovny navazují z jižní a západní strany na okolí ulice. Ze severní strany budova kopíruje třídu Svobody, čímž podporuje její význam a charakter městské třídy. Z východní strany je čára posunuta od ulice, aby umožnila vznik lineárního parku a zároveň navazuje na navrhovaný objekt radnice.

Navrhovaná radnice a její uliční čáry navazují na objekt bývalé tržnice. Západní strana radnice odstupuje od historického objektu tržnice z důvodu vytvoření nového zastřešeného prodejního prostoru. Jižní uliční čára navazuje na lineární zeleň kolem třídy Svobody, ale hlavně vymezuje hlavní veřejný prostor, do kterého se všechny budovy orientují. Východní strana radnice navazuje na stávající ulici kolem severní zástavby a společně s uliční čarou knihovny Jana Balána vymezuje městskou zeleň propojující sady.

Návrh veřejných prostranství počítá se zachováním a podpořením funkce tržnice. Stěžejním motivem je vytvoření zastřešeného prostoru, mezi historickou budovou a radnicí, kde jsou navrženy nové betonové prodejní stoly. Tento přístřešek svou formou kopíruje základní tvar historického objektu tržnice. Zastřešení v severní části odtupuje od hrany radnice a vytváří tak důležitý předprostor kolem hlavní cesty mezi historickým centrem a obchodním centrem Šantovka. Tento prostor nabízí venkovní posezení restaurace umístěné v radnici a zároveň vyrovnává orientaci čela a záda budov.

Hlavní veřejný prostor mezi tržnicí, radnicí a třídou Svobody je členěn na dvě části. Západní je navržena jako bosket stromů stojících na mlatovém povrchu. Toto místo má funkci odpočinkovou po nákupech a čekání na autobus, a zároveň dopňuje případnou nedostatečnou kapacitu tržnice s možností postavení mobilních stánků mezi stromy. Mlatový povrch se stromy napomáhá snižování tepelného ostrova a napomáhá vsakování vody. Východní část je opakem západní. Nachází se zde vybetonovaná plocha pro formální representování radnice. Velké prostranství slouží pro scházení se občanů a diskutování se zastupitelstvem města. Také může plnit funkci pro demonstrace.

Východní strana lokality je určena pro městskou zeleň, která spojuje lineární městské parky kolem centra města. Park je protkán množstvím cest navazujících na síť ulic a cyklostezek. V centrální části této navržené zeleně je situován skate park, který vychází z nedostatku rekreačních míst pro teenagery.



Rozdělení řešeného území na zpracování této diplomové práce a práce Jana Balána. Hranice jsou vymezeny stávající zástavbou, parkem a řekou. Mezi sebou jsou rozděleny třídou Svobody



Definování uličních čar navrhované radnice navazuje na historickou budovu tržnice.

Vytvoření centrálního veřejného prostoru, do kterého se navrhované objekty orientují.

Návrh městské zeleně na propojení městských parků kolem centra města.



Návrh zastřešené plochy pro betonové prodejní stoly tržnice. Ustoupená severní strana vyrovnává orientaci čela a zad budov do ulice mezi historickým centrem a nákupním centrem.

Hlavní centrální prostor, do kterého se budovy orientují je rozdělen na dvě části. Měkká západní s bosketem stromů a mlatovým povrchem a východní vybetonované reprezentační.

Návrh městské zeleně protkané sítí pešinek a cyklostezek s návrhem skate parku.



## 3.b Koncepce radnice

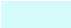
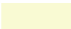
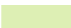




Nová budova radnice jde vzorem pro obyvatele města. Je otevřeným, přirozeným místem shromažďování, kde se pod "křídly" demokracie uskutečňují politická rozhodnutí, ale i společenské a kulturní události. Radnice je v souladu s udržitelným vývojem a nabízí flexibilní vnitřní prostředí. Radnice by měla soustřeďovat intelektuální, materiální a tvořivou energii. Být ohniskem společenského zájmu. Lidé by se měli chtít zajímat o politiku svého města a chodit sem diskutovat s lidmi, které volí.

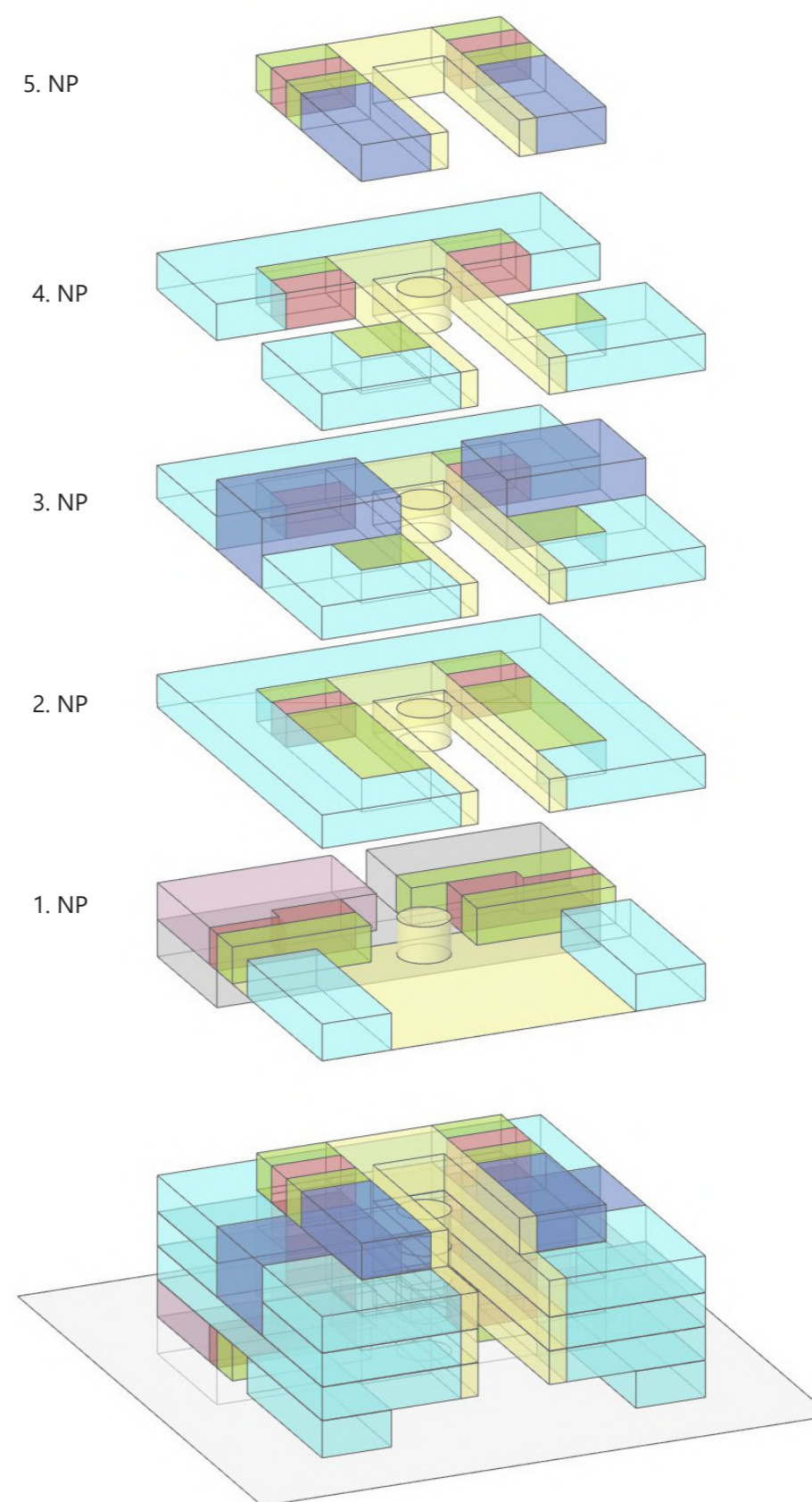
Půdorysný tvar domu vychází z urbanistické koncepce a funkce objektu. Jedná se o celistvou kompaktní hmotu. Důležitým prvkem při návrhu v této situaci byla orientace čela budovy. Znázornění hlavního vchodu bylo docíleno přísunutím atria na hranu fasády v místě vchodu.

Vnitřní uspořádání kanceláří maximálně využívá přirozeného osvětlení a proto jsou situovány při fasádě objektu. Kanceláře jsou navrhovány univerzálně pro široké spektrum pracovních možností. Dělicí klidový můstek kanceláří od rušného atria a komunikací zajišťuje umístění klidových zón se zázemím pro zaměstnance a hovorny pro jednání s veřejností.

Fasáda objektu v sobě odráží řád a pevnost samosprávy. Je navržena jako lehký obvodový plášť, který rytmicky střídá pevný panel s proskleným. Rytmus fasády je přerušen v důležitých místech objektu v podobě celoprosklené fasády. Přerušená místa jsou v místech hlavního vstupu s atriem, auly, sálem zastupitelstva a kanceláří primátora.

Radnice jde vzorem pro společnost a proto využívá moderních technologií a ekologické prvky. Střecha objektu je navržena jako pobytová pro odpočinek zaměstnanců i veřejnosti. Skladba střechy umožňuje využití dešťové vody pro zavlažování zeleně na střeše.

Plochy kancelářské	
Plochy komunikací	
Plochy pro zázemí zaměstnanců, hovorny	
Aula, sál zastupitelstva, zasedací místnosti	
Únikový východ	
Restaurace	
technologie a zázemí	





## 3.c Autorská zpráva

### Základní údaje

Stavba Revitalizace území bývalé tržnice  
Lokalita Kateřinská, Olomouc

Zastavěná plocha celkem 2025 m<sup>2</sup>  
Obestavěný prostor 142327 m<sup>2</sup>  
Celková hrubá podlažní plocha 8418 m<sup>2</sup>

### Provozní a architektonické řešení

Revitalizace lokality bude tvořena souborem radnice a historického objektu tržnice s přístřeškem pro betonové prodejní stoly.

Radnice je tvořena 5 nadzemními podlažními a jedním podzemním. V parteru budovy se nachází kancelářské plochy, restaurace, kolárna, vstupní hala s čekárnou. Budova má jednu recepci, která se nachází uprostřed centrálního atria. Atrium přiléhá k jihozápadní fasádě, kde zdůrazňuje hlavní vchod a prochází přes všechny nadzemní podlaží. V přízemí se kromě lobby nachází zázemí pro zaměstnance a sociální zařízení. Páté podlaží je uskočené a tvoří ho obytná střecha se zelení.

Hlavní komunikační jednotkou je centrální točité schodiště. Točité schodiště je doplněno 4 výtahy a 2 únikovými schodišti rozdělených do dvou vertikálních jader. V těchto jádrech jsou také umístěny šachty TZB, kolem kterých jsou situovány veškeré sálční zařízení s kucyňkama pro zaměstnance a úklid. Kolem těchto jader je po obvodě navržen kancelářský prostor okolo fasády, který je možné univerzálně rozdělovat dle potřeb variant buňkových kanceláří až po open space kanceláře.

### Materiálové a konstrukční řešení

Celá stavba je tvořena skeletovým systémem s rozpony 8 m s výjimkou centrálního rastru o rozponu 12,2 m a je založena na železobetonové desce. Radnice má 5 nadzemních podlaží a 1 podzemní a je navržena jako železobetonová monolitická, kombinující sloupový systém s železobetonovými jádry. Obě jádra probíhají přes všechny podlaží objektu. Konstrukční výška parteru je 4,2 m, ostatní podlaží 3,85 m. Vodorovné konstrukce jsou navrženy jako deskové.

### Fasáda

Fasáda je tvořena z lehkého obvodového pláště o rastru 1 m. Lehký obvodový plášť střídá prosklený a pevný panel. Prosklený panel je ob jedno pole doplněn otevíravým oknem. Skleněné panely jsou navrženy tak, aby mohly probíhat přes celou výšku budovy, kolem probíhající horizontální konstrukce jsou zatmavené. Rytmičné střídání pevného a proskleného panelu je narušeno v důležitých místech budovy. Jedná se o zvidňování důležitých funkcí. Narušení rytmu je v podobě vynechání pevného panelu a vytvoření celoprosklené fasády. Jedná se o místa atria s hlavním vstupem, sál zastupitelstva, aulu a kancelář primátora. Stínění je zajištěno pomocí vertikálních hliníkových lamel ovládaných servo motory. Lamely jsou kotveny v kolejnicích horizontálního rámu. Stínění je možné regulovat podle potřeby zaměstnanců.

Materiál fasády je tvořen hliníkovým rámem s antracitovou povrchovou úpravou, pevným panelem obloženým kamenem a vertikálními stínícími hliníkovými lamelami s povrchovou úpravou broušeného hliníku.

### Doprava

Radnice je v přímé návaznosti na okolní komunikace. Z důvodu archeologických vykopávek nebylo možné budovat podzemní parkoviště. Proto je parkování součástí návrhu knihovny přes třídu Svobody, navržené Janem Balánem. Okolní ulice jsou navrženy s možností parkování. Zásobování a odvoz odpadu je předpokládán ze severní ulice.

V blízkosti jsou zastávky MHD autobusů i tramvají. Návrh počítá s velkým zájmem cyklistické dopravy a navrhuje tak kolárnu v severní straně budovy.

### Požární řešení

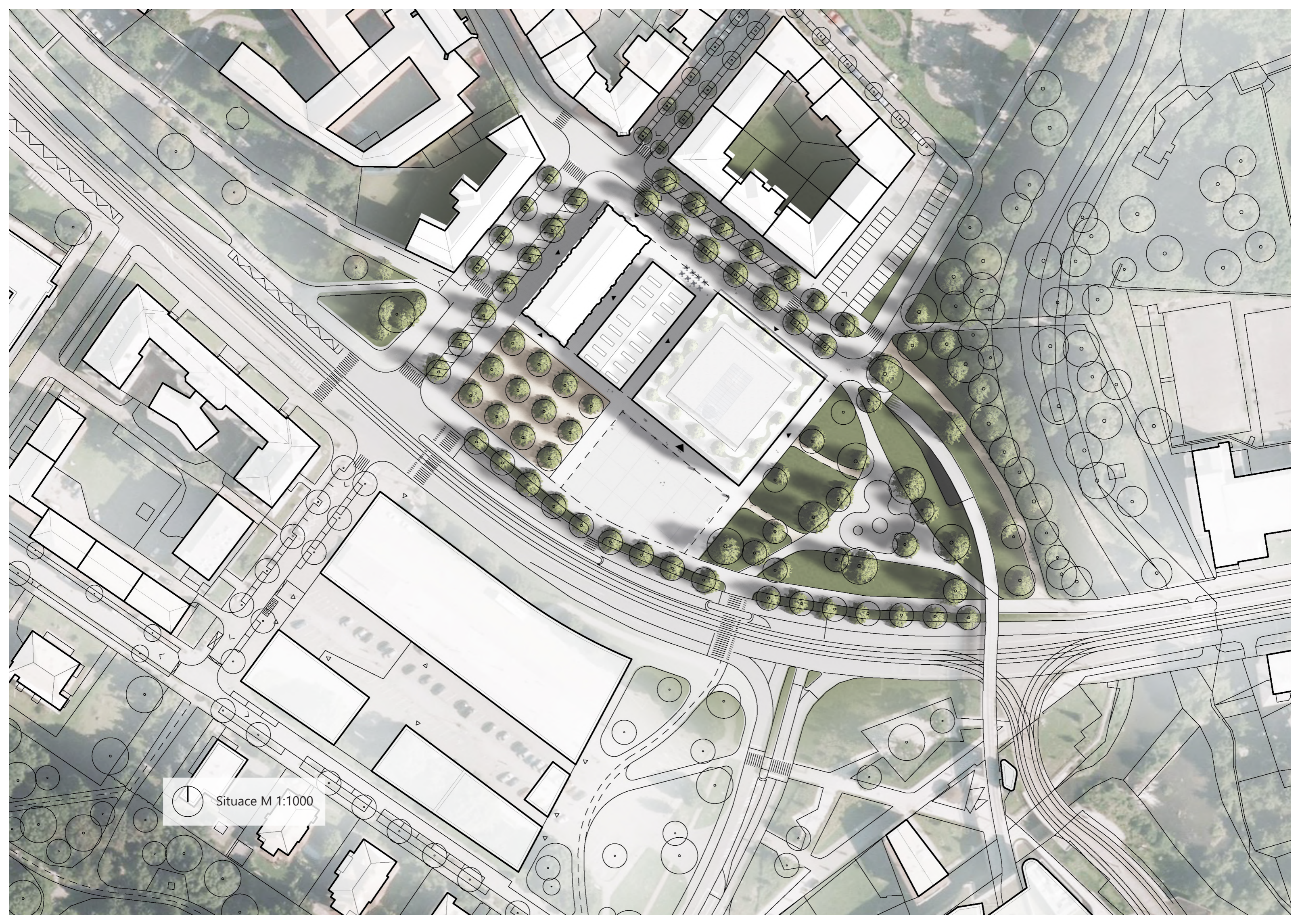
Konstrukční systém ŽB monolitický je klasifikovaný jako nehořlavý. Objekt je dopravně přístupný pro požární zásahová vozidla. Požární výška administrativní budovy je 16,1 m. V podzemních podlažích se nachází sprinklerová nádrž. V objektu jsou navrženy dvě úniková schodiště a jsou v kategorii CHÚC a budou nuceně větrány. Celá budova je vybavena SHZ a EPS. Všechny CHÚC ústí na volné prostranství.






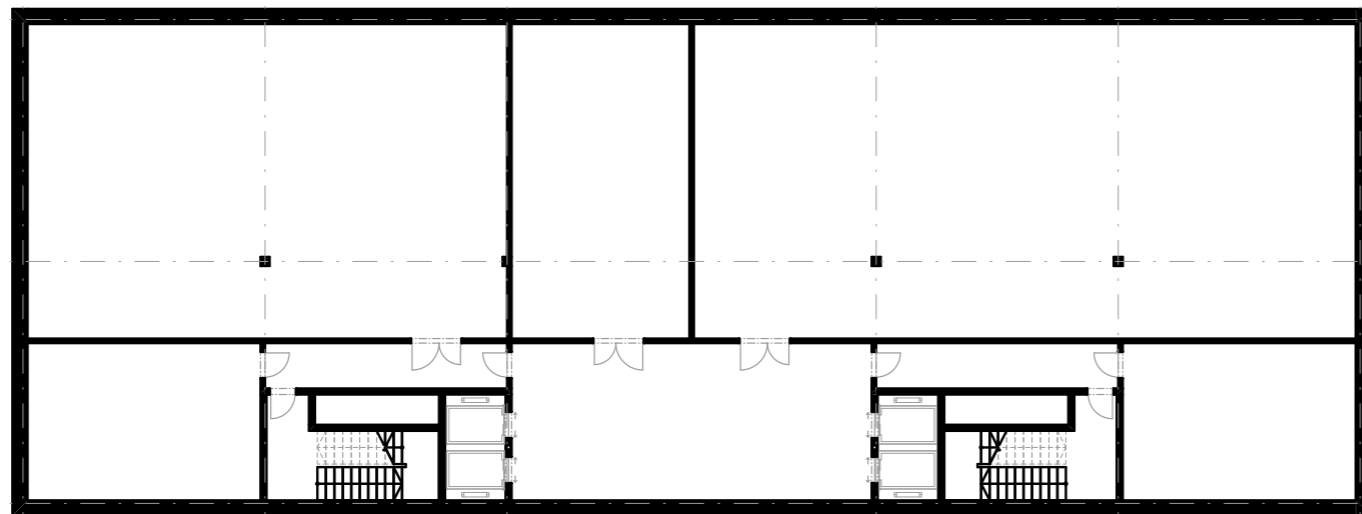
Situace M 1:5000





 Situace M 1:1000



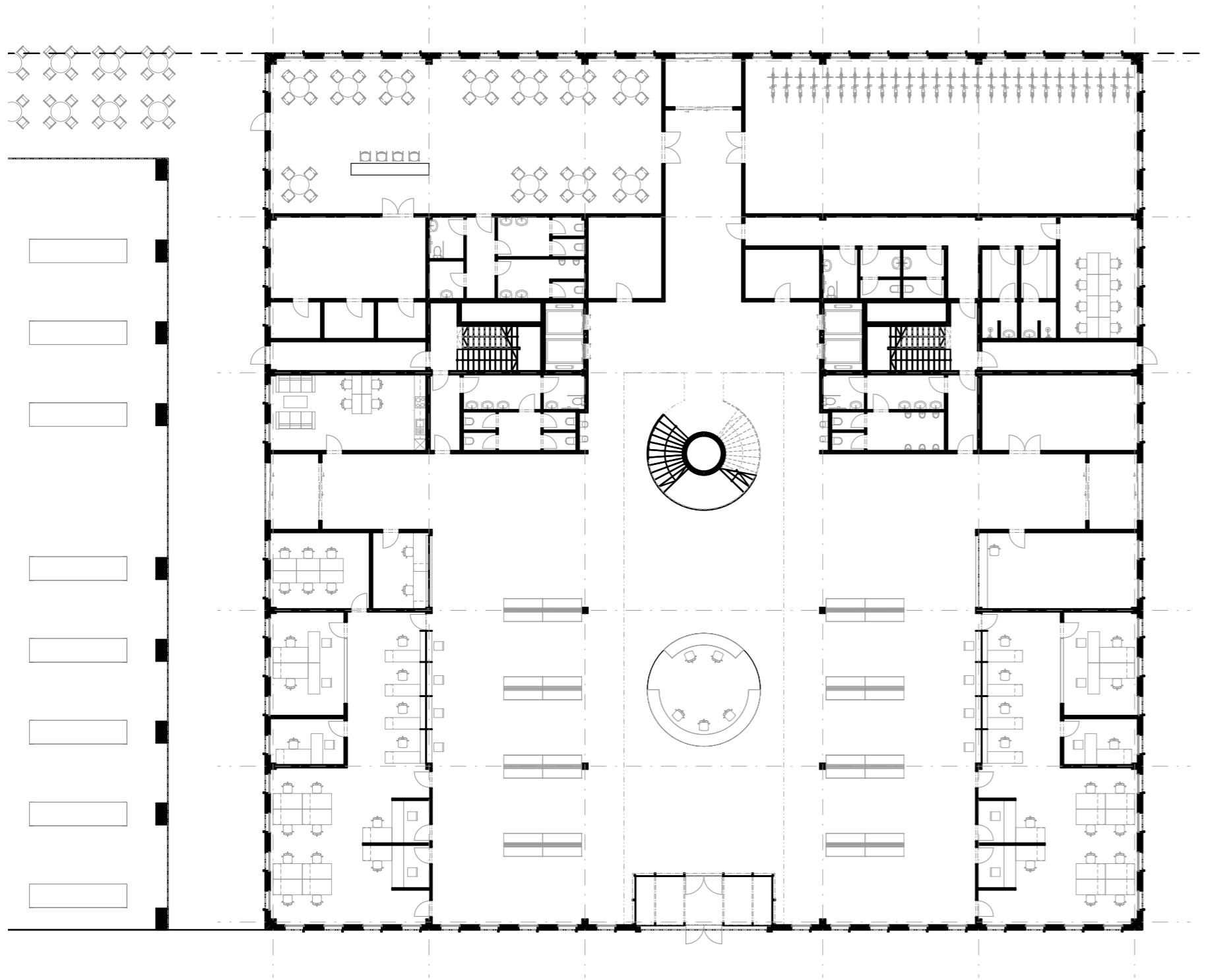


Objekt je jen částečně podsklepen z důvodu přítomnosti archeologických vykopávek. Suterénní prostory jsou využity zejména pro technologické zázemí budovy a velký centrální archiv. V místnostech se nachází strojovna sprinklerů, strojovna vduchotechniky a chladu, diesel agregát, přípojky.

0 1 5 10 m

Půdorys 1. PP M 1:250



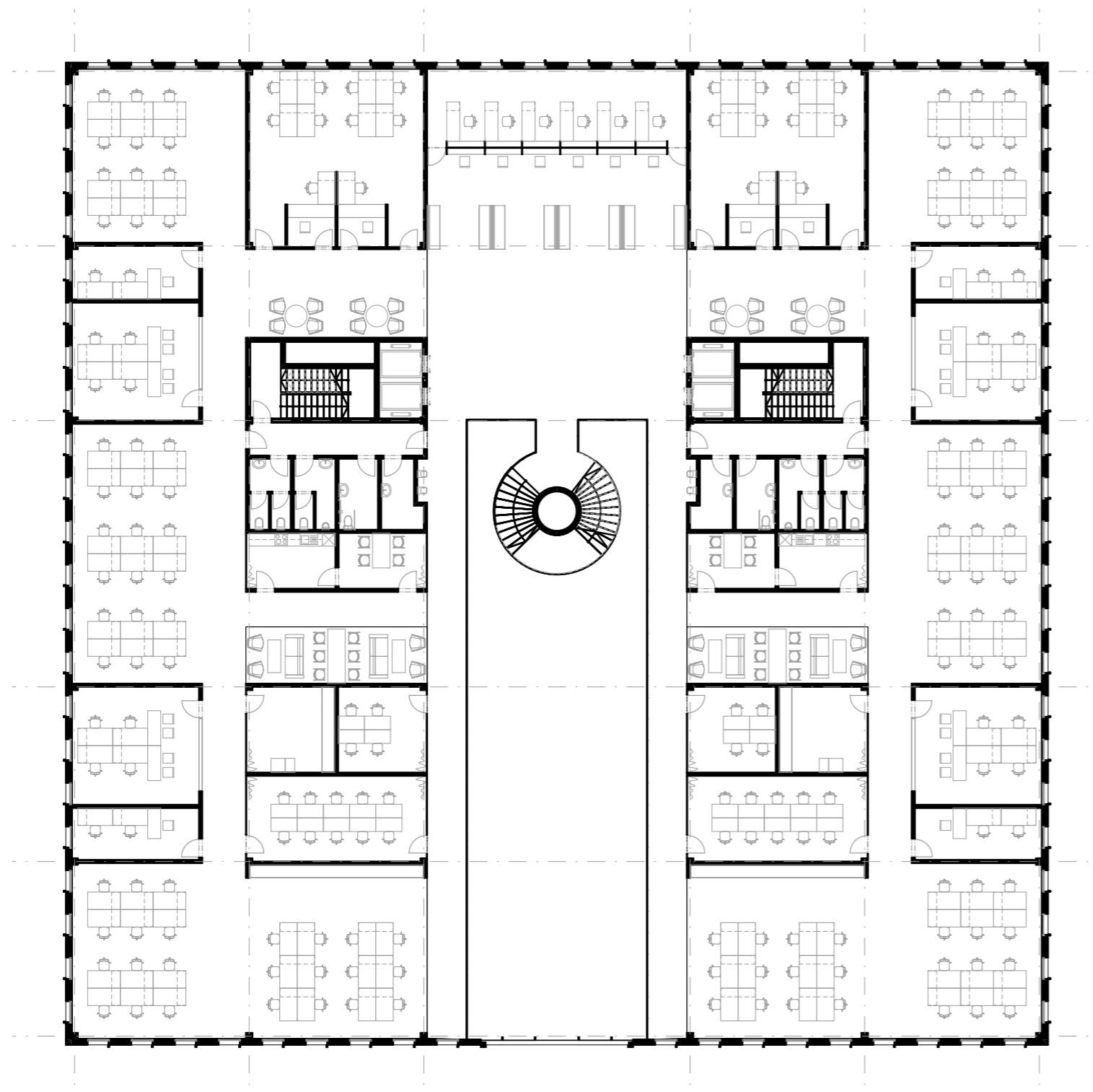


V přízemí objektu je centrální lobby s atriem a centrálním točícím schodištěm přes všechny nadzemní podlaží. Centrální část lobby zaujímá recepce, kolem které jsou umístěny lavice na sezení. Po stranách lobby se nachází nejvíce vytížená přepážková pracoviště. Kolem postranních vchodů je umístěna šatna, odpady, security a zázemí zaměstnanců. V severní části půdorysu je navržena restaurace, naproti které je kolárna se zázemím zaměstnanců. Toalety jsou navrženy v přímé návaznosti na lobby.

Na tomto podlaží se nachází pracoviště podatelny, pokladny, oddělení dokladů a matrika.

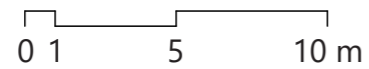
0 1 5 10 m  
Půdorys 1. NP M 1:250



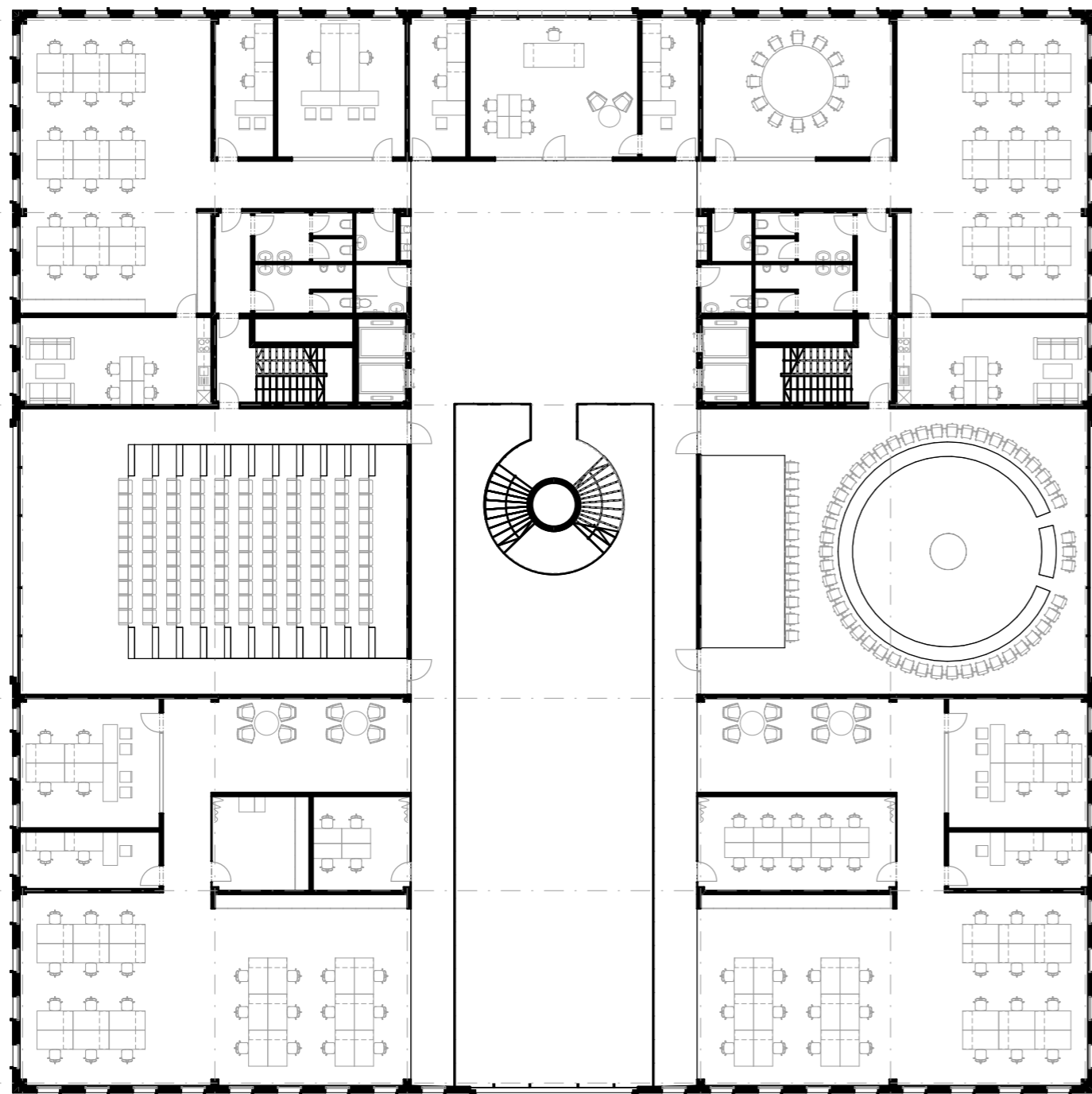


Druhé podlaží domu kapacitně doplňuje přepážková pracoviště v přízemí. Díky tomu bude toto patro hojně navštěvováno veřejností. Nejvíce využívaná pracoviště veřejností se nachází v severní části. Méně využívaná v jižní. Kanceláře jsou navrhovány jako univerzální systém s využitím samostatných kanceláří i open space. Podlaží je určeno pro odbor agendy řidičů a odbor ekonomický.

Půdorys 2. NP M 1:250





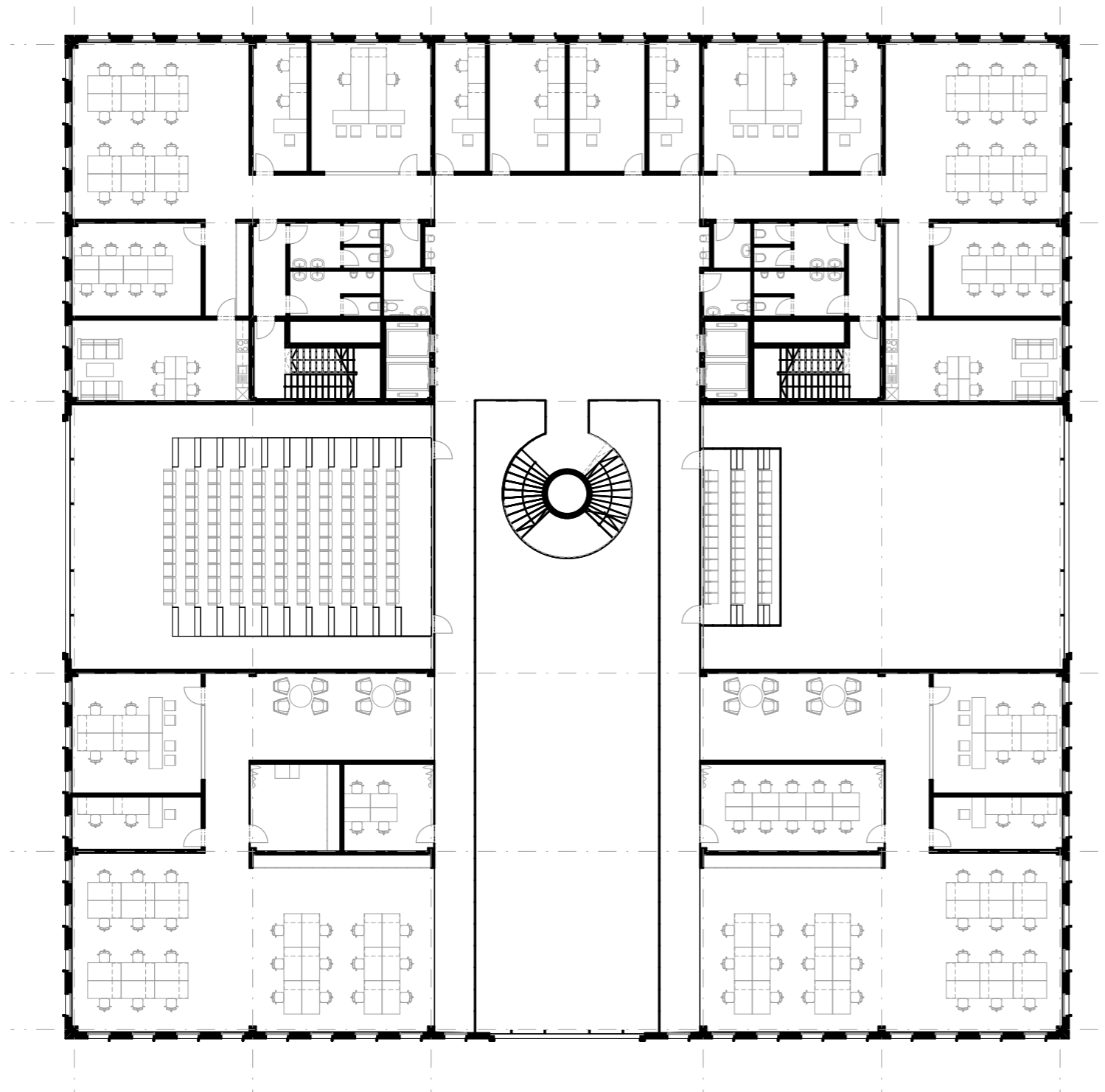


Třetí podlaží domu je určeno kancelář primátora a prostory tomu přiléhající. Kancelář stropy se nachází přímo naproti centrálnímu točitému schodišti. Na tuto kancelář navazují prostory z odboru kanceláře primátora. Další kanceláře v tomto patře slouží pro Odbor kanceláře tajemníka a kanceláře rady města s odborem investic.


Důležitým prvkem tohoto podlaží je umístění sálu zastupitelstva, který je orientován k jihovýchodní fasádě. V tomto sále je navržen velký kulatý sál s kapacitou pro všechny zastupitele, doplněný o hlediště pro přítomnost veřejnosti. Naproti tomuto sálu přes atrium se nachází aula. Sála zastupitelstva i auly je vysoký přes dvě podlaží.

Půdorys 3. NP M 1:250  
0 1 5 10 m

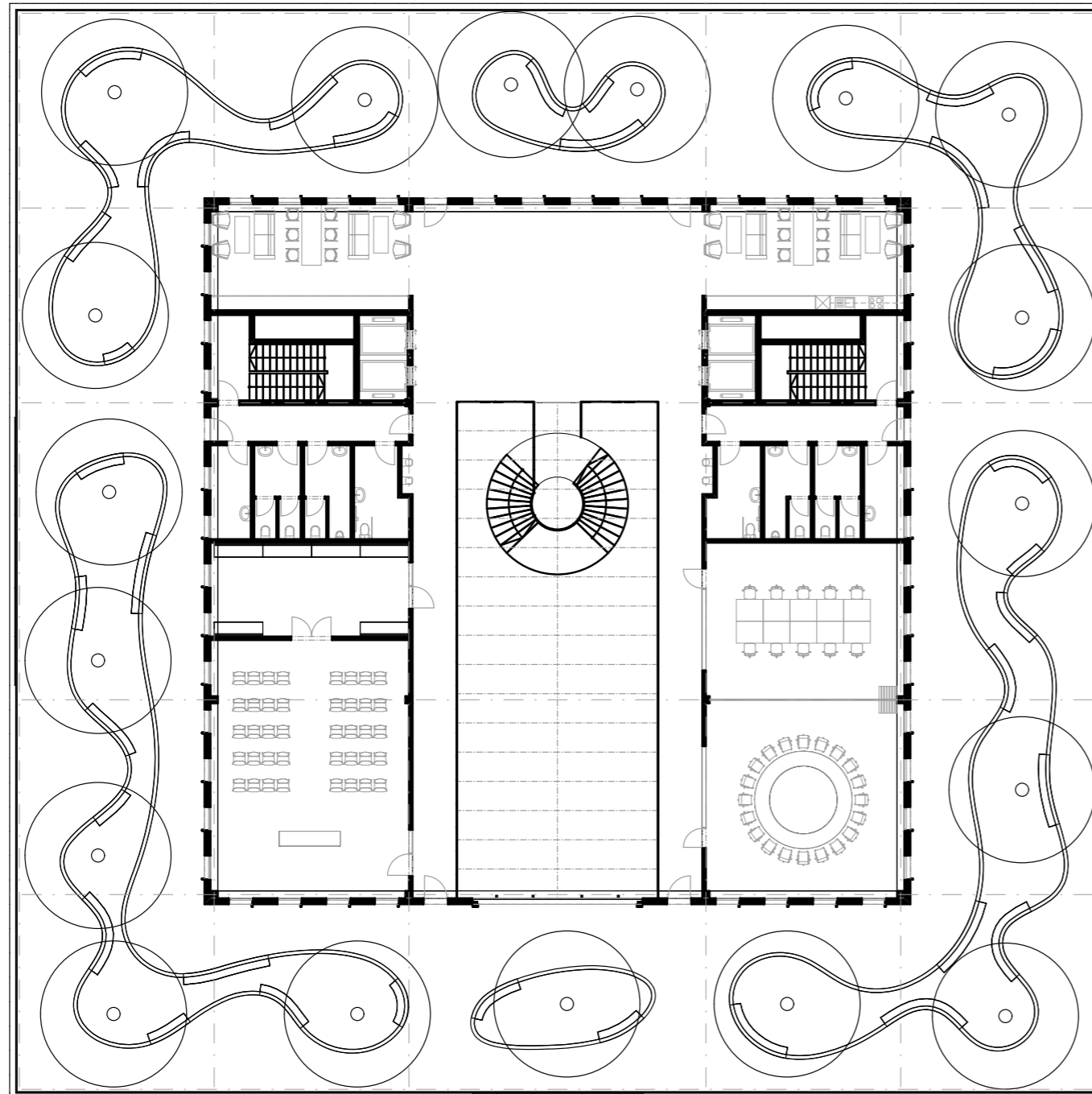




Čtvrté nadzemní podlaží je určeno pro odbory s méně zaměstnanci ve svých řadách. Jedna se o odbor dotačních projektů, ochrany, školství, cestovního ruchu, živnostenský, kultury, strategie a řízení.

 Půdorys 4. NP M 1:250  
0 1 5 10 m



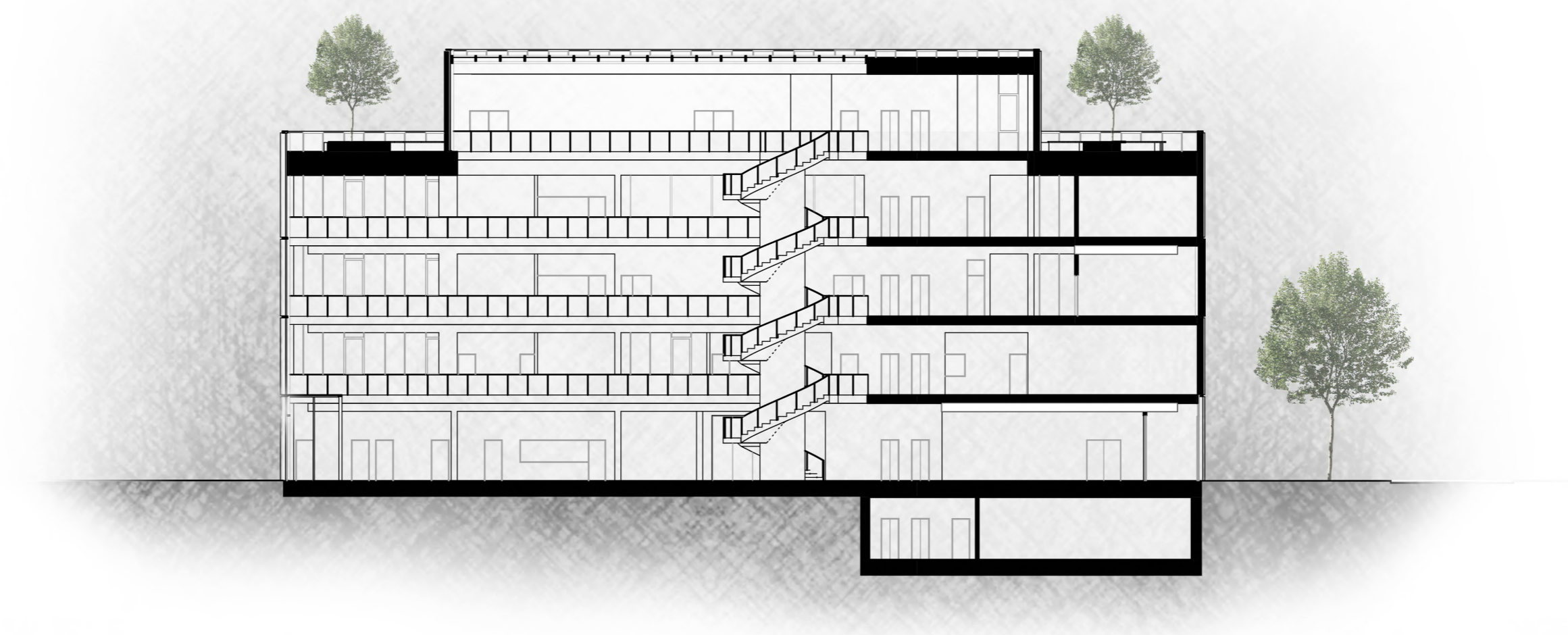


Poslední páté podlaží je uskočené od hrany objektu o jeden konstrukční modul. Toto patro je určené pro relaxaci pracovníků, i odpočinek návštěvníků. Hlavní reprezentativní místnosti na tomto podlaží je obřadní místnost s výhledem na město. Na druhé straně přes atrium se nachází multifunkční zasedací místnosti.

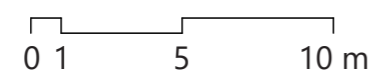
Z interiéru je na každé straně fasády přístup na pobytovou střechu. Skladba střechy je určena pro umístění ostrovních květináčů pro umístění zeleně se stromy. Ostrovy květináčů jsou navrženy tak, aby návštěvníkům nabízeli množství zákoutí, pro vytvoření intimnějšího posezení a odpočinku na lavičkách.

0 1 5 10 m  
Půdorys 5. NP M 1:250





Řez A M 1:250







Řez B M 1:250  
0 1 5 10 m





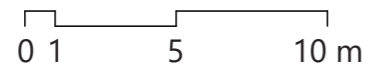
Pohled jihozápadní M 1:250

0 1 5 10 m





Pohled severovýchodní M 1:250



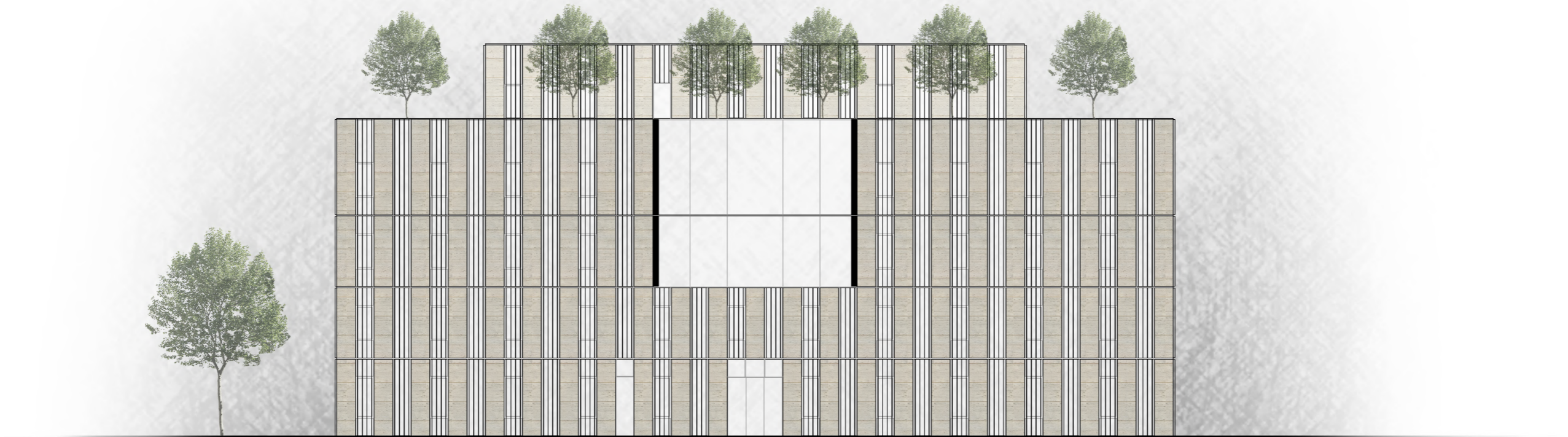




Pohled jihovýchodní M 1:250

0 1 5 10 m





Pohled severozápadní M 1:250

0 1 5 10 m





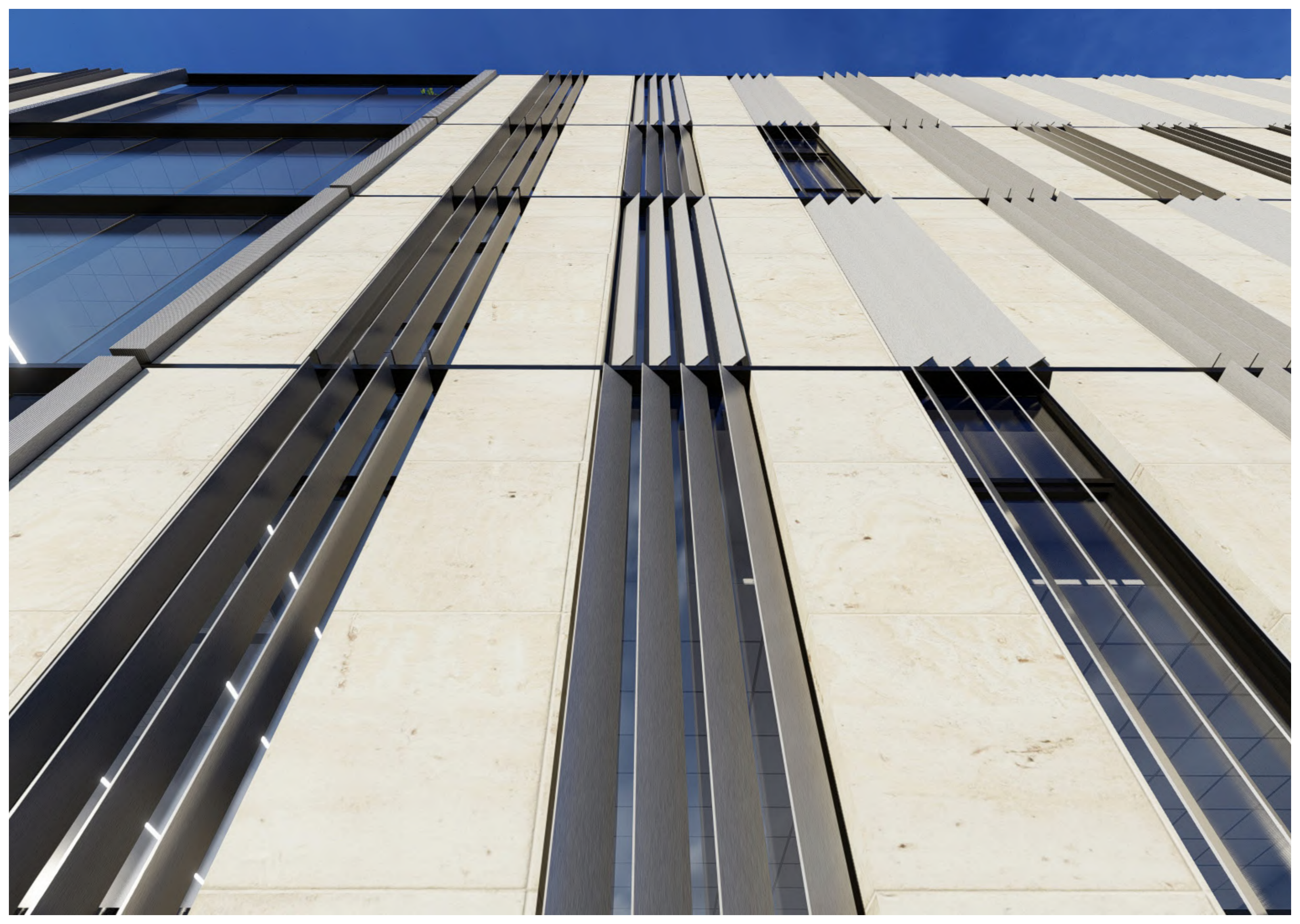






















## Zdroje

Olomouc – městská památková rezervace [online]. Turistický portál České republiky CZeCOT.

Olomouc – Historie [online]. České dědictví UNESCO [cit. 2018-05-20].

SOUKUPOVÁ, Barbora. Urbanismus napříč časoprostorem.Olomouc, 2012. Diplomová práce. Univerzita Palackého v Olomouci. Přírodovědecká fakulta.

JERÁBEK, Adam. Olomouc, Transformační a rozvojová území. Praha, 2018. České vysoké učení technické v Praze. Fakulta architektury.

Statutární město Olomouc, oficiální informační portál [online]. [cit 2019-02-12] Dostupné z [www.olomouc.eu](http://www.olomouc.eu)

Regulační plán Městské památkové rezervace (MPR) Olomouc [online]. Olomouc, 2011 [cit 2019-02-12] Dostupné z <http://www.olomouc.eu/o-meste/uzemni-planovani/regulacni-plany>

Strategický plán rozvoje města Olomouce [online]. Olomouc, 2018 [cit 2019-02-12] Dostupné z <https://menimeolomouc.eu/strategickyplan>

Územní plán Olomouc [online]. Olomouc, 2018 [cit 2019-02-12] Dostupné z <http://www.olomouc.eu/o-meste/uzemni-planovani/novy-uzemni-plan>

Mapy [online]. [cit 2019-02-12] Dostupné z [www.mapy.cz](http://www.mapy.cz)

Google maps [online]. [cit 2019-02-12] Dostupné z [www.maps.google.com](http://www.maps.google.com)

Archdaily [online]. 2017 [cit. 2019-02-13]. Dostupné z: <https://www.archdaily.com/885885/freiburg-town-hall-ingenhoven-architects>

Archdaily [online]. 2017 [cit. 2019-02-13]. Dostupné z: <https://www.archdaily.com/882334/westland-town-hall-architectenbureau-cepezed>

Archiweb [online]. 2011 [cit. 2019-02-13]. Dostupné z: <https://www.archiweb.cz/b/radnice-nieuwegein-stadshuis-nieuwegein>

Archiweb [online]. 2009 [cit. 2019-02-13]. Dostupné z: <https://www.archiweb.cz/b/nova-trznice-v-celje>

Archiweb [online]. 2010 [cit. 2019-02-13]. Dostupné z: <https://www.archiweb.cz/b/mestska-trznice-a-pruchod-k-trznici>



