

# **Diplomová práce**

STUDENTSKÝ DŮM V DEJVICÍCH

## **1/2 ANALYTICKÁ ČÁST**

Marek Unger

Ateliér Rothbauer  
LS 2018/2019









# OBSAH.

ZADÁNÍ .....	7
PROHLÁŠENÍ AUTORA .....	11
ÚVOD .....	15
CÍL PROJEKTU .....	18
STUDENTSKÉ UBYTOVACÍ KAPACITY .....	19
ANALÝZA ÚZEMÍ .....	21
HISTORIE.....	24
SOUČASNÝ STAV .....	26
KOMPOZICE.....	28
STRUKTURA .....	30
VEŘEJNÝ PROSTOR A ZELEŇ .....	32
DOPRAVA .....	34
VYHODNOCENÍ.....	38
ANALÝZA UNIVERZITNÍCH STUDENTSKÝCH DOMŮ.....	41
REFERENČNÍ PROJEKTY STUDENTSKÝCH DOMŮ.....	42
PODPORA STUDIA NA ČVUT.....	44
STUDENTSKÉ SPOLKY PŘI ČVUT .....	47



1

**Zadání**



České vysoké učení technické v Praze, Fakulta architektury

## 2/ ZADÁNÍ diplomové práce

Mgr. program navazující

jméno a příjmení: Marek Unger

datum narození: 18.07.1992

akademický rok / semestr: 2018/2019

obor: Architektura a urbanismus

ústav: 15 127 Ústav navrhování I

vedoucí diplomové práce: doc. Ing. arch Zdeněk Rothbauer

téma diplomové práce: Studentský dům Dejvice

viz přihláška na DP

zadání diplomové práce:

### 1/ popis zadání projektu a očekávaného cíle řešení

Cílem diplomové práce je navrhnout polyfunkční studentský dům v nově navrhovaném studentském městečku na území současných Kasáren Generála Píky. Urbanismus studentského městečka vznikne společnou prací studentů Marka Ungera, Terezy Houdkové a Jany Venečkové. Následný návrh samotných objektů na pozemku bude již zpracován jednotlivými studenty.

### 2/ Pro AU/ součástí zadání bude jasně a konkrétně specifikovaný stavební program

- služby studentům
- studentské informační centrum
- Erasmus informační centrum
- stravovací zařízení

### 3/ popis závěrečného výsledku, výstupy a měřítko zpracování

Výsledkem diplomové práce bude návrh studentského domu, který pojme potřebné funkce,

- analýza území (výkres širších vztahů) 1:5000
- urbanistická situace řešeného území 1:2000
- analýzy funkčního využití objektu
- půdorysy, řezy, pohledy studentského domu 1:200
- vizualizace
- autorská zpráva

### 4/ seznam dalších dohodnutých částí projektu (model)

- model 1:200

Datum a podpis studenta

25.2.2019

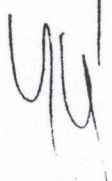


Datum a podpis vedoucího DP

 25.2.2019

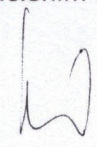
Datum a podpis děkana FA ČVUT

6.3.2019



registrováno studijním oddělením dne

25.2.2019





# 2

## **Prohlášení autora**





<b>ČESKÉ VYSOKÉ UČENÍ TECHNICKÉ V PRAZE</b>		
<b>FAKULTA ARCHITEKTURY</b>		
<b>AUTOR, DIPLOMANT: Marek Unger</b> AR 2018/2019, LS  <b>NÁZEV DIPLOMOVÉ PRÁCE:</b> (ČJ) STUDENTSKÝ DŮM V DEJVICÍCH  (AJ) STUDENT CENTER IN DEJVICE  <b>JAZYK PRÁCE: ČESKÝ</b>		
<b>Vedoucí práce:</b>	<b>doc. Ing. arch. ZDENĚK ROTHBAUER</b>	<b>Ústav: 15127 Ústav navrhování I</b>
<b>Oponent práce:</b>		
<b>Klíčová slova (česká):</b>	studentský dům, Dejvice, studentské centrum, studentské městečko	
<b>Anotace (česká):</b>	Předmětem diplomové práce je návrh studentského domu, jehož účelem je poskytnout zázemí správě kolejí, studentským spolkům a mimoškolním aktivitám studentů. Diplomová práce taktéž obsahuje návrh veřejných prostranství v blízké návaznosti studentského domu. Studentský dům je součástí rozsáhlejšího návrhu studentského městečka.	
<b>Anotace (anglická):</b>	The Master`s thesis introduces a proposal of a Student Center that serves as an administrative center for the dormitory management, student unions, and offers students spaces for extracurricular activities. The thesis also deals with a design of the surrounding public spaces. The Student Center is a part of the master plan of the student village.	

### Prohlášení autora

Prohlašuji, že jsem předloženou diplomovou prací vypracoval samostatně a že jsem uvedl veškeré použité informační zdroje v souladu s „Metodickým pokynem o etické přípravě vysokoškolských závěrečných prací.“

V Praze dne 21.5.2019

podpis autora-diplomanta

*Tento dokument je nedílnou a povinnou součástí diplomové práce / portfolia a CD.*



# 3

## Úvod



Vysoká škola poskytuje studentům prostřednictvím materiálního zázemí a zejména pak prostřednictvím profesorského sboru podmínky pro získání potřebných informací a dovedností.

Avšak možnost úspěšného průběhu a završení mnoholetého studia je také závislé na dalších aktivitách a podmínkách, které mohou pomoci studentům v jejich studiu. Jednou z takových oblastí je aktivní mimoškolní činnost ve studentských spolcích. Má diplomová práce je návrhem posílení materiálního zázemí kampusu ČVUT prostřednictvím nového studentského domu.

## Cíl projektu

**Cíl** Cílem diplomové práce je návrh polyfunkčního studentského domu v nově navrhovaném studentském městečku na území současných Kasáren Generála Píky, který bude zázemím pro mimoškolní aktivity studentů ČVUT, dále pak poskytne zázemí správě kolejí a stravování v podobě menzy. Studentský dům bude strategicky situován v blízké návaznosti na areál ČVUT a okolní studentské koleje. Urbanismus studentského městečka vznikl týmovou prací s diplomantkami Terezou Houdkovou a Janou Věnečkovou. Projekt studentského městečka a studentského domu přispěje k posílení stávajících ubytovacích kapacit pro studenty a prostor pro setkávání a seberealizaci studentů.

**Širší souvislosti** S ohledem na trvalý růst cen bytů v Praze se projekt zaměřuje také na zvýšení cenově dostupných ubytovacích kapacit pro studenty ČVUT. Za tímto účelem byla vytipována lokalita v přímé návaznosti na kampus s ohledem na dobrou dopravní obslužnost a bohatou občanskou vybaveností v okolí. Studentské městečko by mělo poskytnout diverzifikované ubytovací kapacity v různých cenových kategoriích, včetně služeb studentům v podobě technické podpory, stravovacího zařízení, míst pro sportovní a kulturní vyžití, apod. Klíčovou roli v naplnění výše uvedených potřeb bude mít nový studentský dům, který umožní konání různorodých společenských akcí, bude sloužit jako centrála pro studentské spolky a nabídne zvýhodněné stravování pro studenty v podobě menzy.

**Ambice urbanistického návrhu** Pro studentské městečko bylo klíčové nalézt lokalitu v těsné návaznosti areálu ČVUT a s dobrou dopravní obslužností. Po posouzení nejbližšího okolí areálu ČVUT byla zpracovatelským týmem projektu studentského městečka jako nevhodnější lokalita vybrána lokalita areálu Kasáren Generála Píky. Při koncepci městečka jsme jako tým byli postaveni před rozhodnutí, zda následovat urbanistickou koncepci Dejvic, tak jak ji zamýšlel v 20. st. Antonín Engel, nebo využít částečnou prostorovou oddělenost od zbytku Dejvic a navrhnout areál, který by se vůči městu vymezoval. Při rozhodování mezi námi panovala shoda, že chceme pokračovat v Engelovské koncepci a spojit tak areál se zbytkem Dejvic. K tomu jsme uzpůsobili prostorovou členitost, uzavřenost/otevřenost bloků, výškový reliéf zástavby a uliční profily i s materiály.

**Ambice studentského domu** Studentský dům by měl být centrem studentského městečka, to znamená přístupný z co nejvíce směrů a zároveň otevřený pohledům okolí. Měl by nabízet zázemí jak pro studenty ze studentského městečka, tak i pro příchozí studenty z kampusu. Centrálním prostorem studentského domu by především měl být multifunkční sál pro přednášky, promítání, menší hudební produkce a plesy. Součástí studentského domu by měly být prostory pro studentské spolky splňující požadavky na zázemí spolků i jejich spolupráci, včetně pořádání přednášek a lekcí. V neposlední řadě pak studentský dům by měl nabídnout služby studentům, jako agenda pronájmu ubytovacích prostor, úvodní školení a podpora zahraničním studentům, copy centrum, prodejna školních potřeb, cestovní kancelář apod. Nedílnou funkcí studentského domu by měla taktéž být jídelna pro studenty.

## Studentské ubytovací kapacity

celkový počet studentů ČVUT (k roku 2017) **18800**

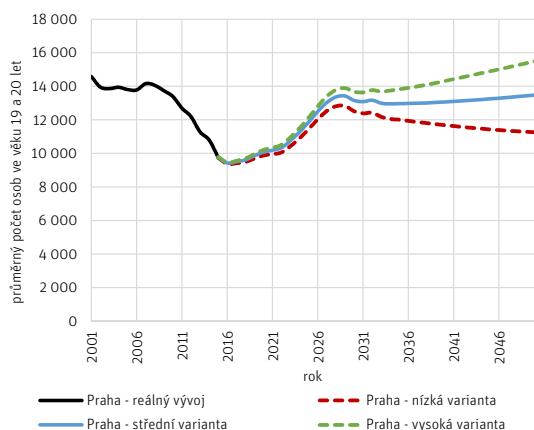
Koleje Strahov	4700
Koleje Podolí	1000
Dejvická kolej	130
Kolej Orlík	170
Bubenečská kolej	500
Sinkuleho kolej	350
Hlávkova kolej	220
Masarykova kolej	550

**Ubytovací kapacity  
ČVUT**

kapacita ubytovacích zařízení celkem **7620 lůžek (42% studentů)**

Z výše uvedených čísel vyplývá, že 58% procent studentů buď bydlí u svých rodičů, dojíždí, nebo jsou nuceni si hledat privátní ubytování. Situace se v budoucnu bude ještě zhoršovat, dle studie Demografické prognózy z roku 2014 vypracované výzkumníky Přírodovědecké fakulty Univerzity Karlovy v Praze (Burcin a kol. 2014) bude nárůst studentů v následujících letech konstantně růst.

Graf 3: Demografická prognóza vývoje počtu referenční populace vstupující do systému vysokoškolského vzdělávání v hl. m. Praze do roku 2050 ve 3 variantách budoucího vývoje



Bytová výstavba v Praze se soustředí primárně v prstenci modernistického města (39% z celopražské kapacity nových bytů). Toto lze přičítat příhodným prostorovým podmínkám pro realizaci developerských projektů. Nejvíce nových bytů aktuálně vzniká v severovýchodní a západní části Prahy. To má za následek nucené stěhování obyvatel mimo centrum kvůli vysokým cenám nájmu i vlastních nemovitostí.

**Bytová situace**





# 4

## **Analýza území**

# 4

Analýza území  
Celková situace

**Celková situace  
s vyznačeným  
řešeným územím**



<https://app.iprpraha.cz/apl/app/model3d/>

**Lokalita:** Dejvice, Praha 6, transformační území kasáren, území mezi žel. tratí, ulicí Svatovítská, Gymnazijní a Generála Píky

**Rozloha:** 8,5 ha

### Základní informace



[www.maps.google.com](http://www.maps.google.com)

## Historie

### Historie areálu

Vývoj objektu zásobáren (dnešní vojenský areál pod ulicí Generála Píky) je datován od roku 1899 až 1914, kdy sem byly přesunuty vojenské pekárny a zásobárny mouky z ulice Hyberské, ze Senovážného náměstí, z Klárova a dalších vojenských skladů, které byly tehdy po Praze nepravidelně rozmístěné. V letech 1918 – 1939 (první světová válka a nacistická okupace) se zde vyskytoval Divizní sklad číslo 1, který byl navrhnut architektem Josefem Bertlem.

### Kulturní hodnota

Převážná většina stávajících budov v areálu byla postavena za účelem skladování a uschování zásob pro armádu. Tyto potřeby skladování zásob již nejsou aktuální. Navíc předmětné budovy nedosahují architektonických kvalit, které by ospravedlnily potřebu jejich zachování bez dalšího smysluplného využití. Dalším aspektem je, že areál je od svého okolí zcela separován a pro obyvatele neprostopuný vytvářející tak bariéru v území. Již architekt Antonín Engel navrhoval toto území urbanisticky začlenit do okolí, nicméně toto se nikdy neuskutečnilo. Tyto všechny důvody nás vedly k tomu, že stávající budovy v našem návrhu odstraňujeme demolicí a nahrazujeme objekty, které se stanou součástí města.

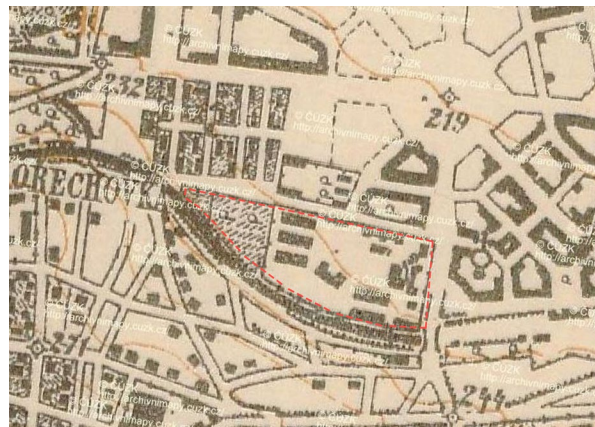
### Vítězný urbanistický koncept Antonína Engela 1921-1923



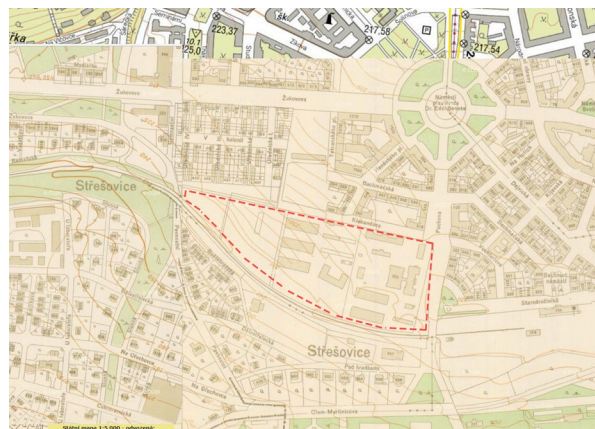
### II. VOJENSKÉ (FRANTIŠKOVO) MAPOVÁNÍ 1836-1852



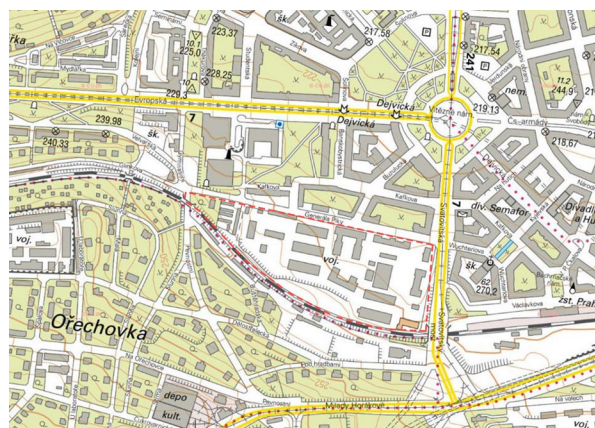




**III. VOJENSKÉ  
(FRANTIŠKO-  
JOSEFSKÉ)  
MAPOVÁNÍ  
1876-1878 (Morava  
a Slezsko), 1877-  
1880 (Čechy)**



**Státní mapa  
odvozená 1:5000 -  
Praha  
1951**



**Státní mapa  
odvozená 1:5000 -  
Praha  
2018**

## Současný stav

V současné době je areál v neutěšeném stavu z důvodu zanedbané nezbytné údržby objektů a infrastruktury. Důvodů tohoto stavu je jistě více, jedním z nich je bezesporu malé využití objektů a tedy odůvodněnost jejich údržby ze strany vlastníka - armády ČR. Velkou část objektů tvoří nízkopodlažní sklady, které naplno nevyužívají a ani nemohou využít potenciál takto lukrativního pozemku v širším centru města. Ostatní budovy slouží převážně pro administrativu. Plochy mezi objekty jsou využívány jako parkovací plocha i pro okolní budovy patřící armádě, jako např. Kancelář Generálního štábu Armády ČR na Vítězném náměstí.





Západní část je tvořena nízkopodlažními objekty, které našly využití jako kryté parkování pro vozidla státních složek.

Důležité je uvést, že areál je pro veřejnost zcela nepřístupný. Současně je ze severu a západu obehnan 2m vysokou zděnou zdí, z jihu a východu drátěným plotem a tvoří tak v území bariéru.

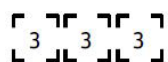


## Kompozice

### Výšková úroveň



Stabilizovaný regulovaný počet podlaží stanovuje nejvýše přípustný počet podlaží v území.<sup>1</sup>



Hranice plochy stabilizovaného regulovaného počtu podlaží

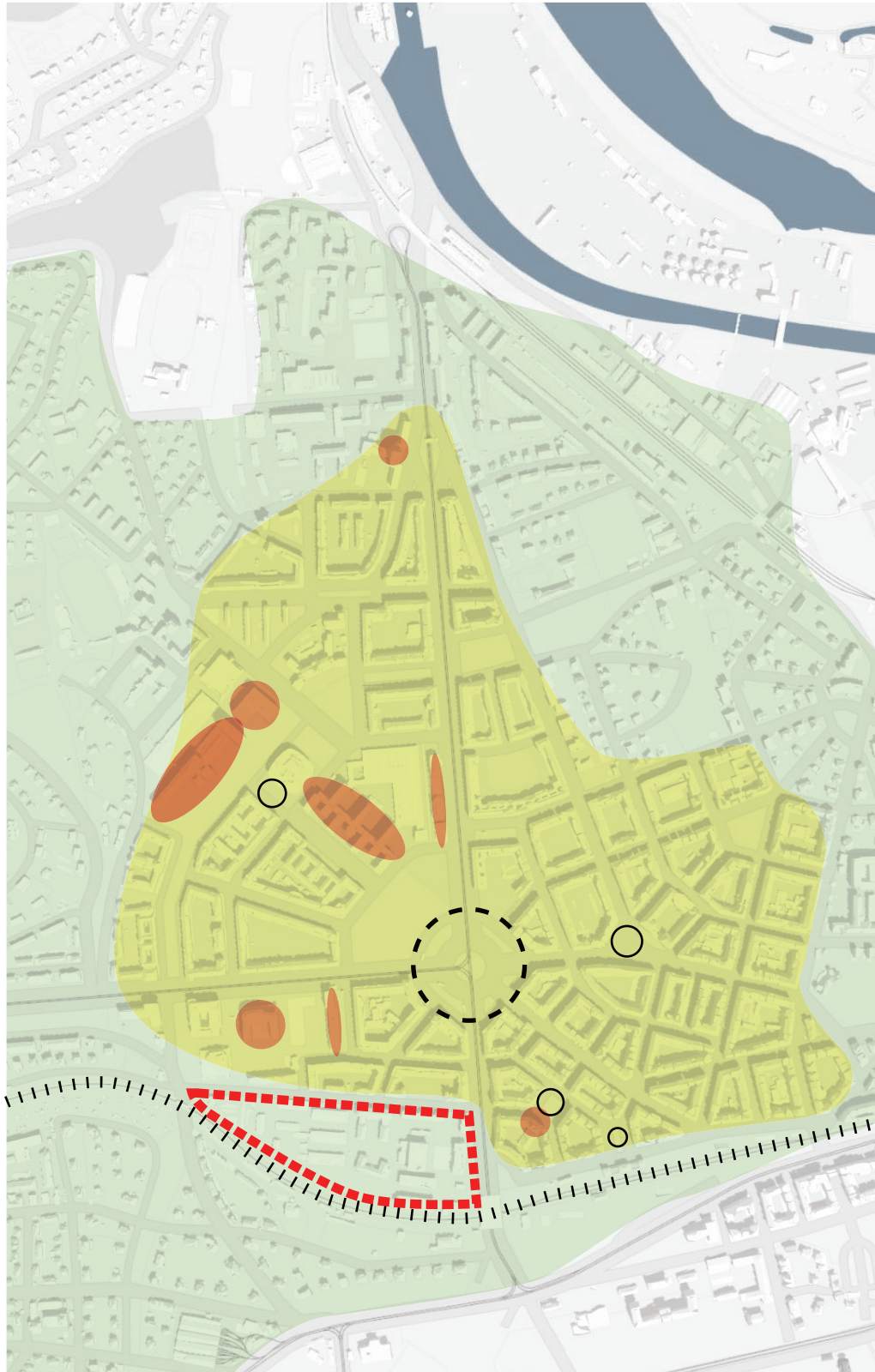
### Příjezdová osa



Důležitým prvkem původního Engelova návrhu Dejvic je půdorysný půlkruhový motiv domů podél hlavní příjezdové osy. Jedná se o ulici Svatovítskou, která směřuje na katedrálu Sv. Víta. Domy tímto vytvářejí optický vstup do Dejvic. Do dnešních dnů byl však postaven jen blok při jedné straně ulice, blok z druhé strany se již realizace nedočkal.

<sup>1</sup> Výškový regulace dle Metropolitního plánu





- řešené území
- zástavba 0 - 15 m
- zástavba 15 - 30 m
- výškové dominanty >30 m
- těžišťe území
- o lokální těžišťe území
- bariéra v území

## Struktura

Typická bloková  
zástavba



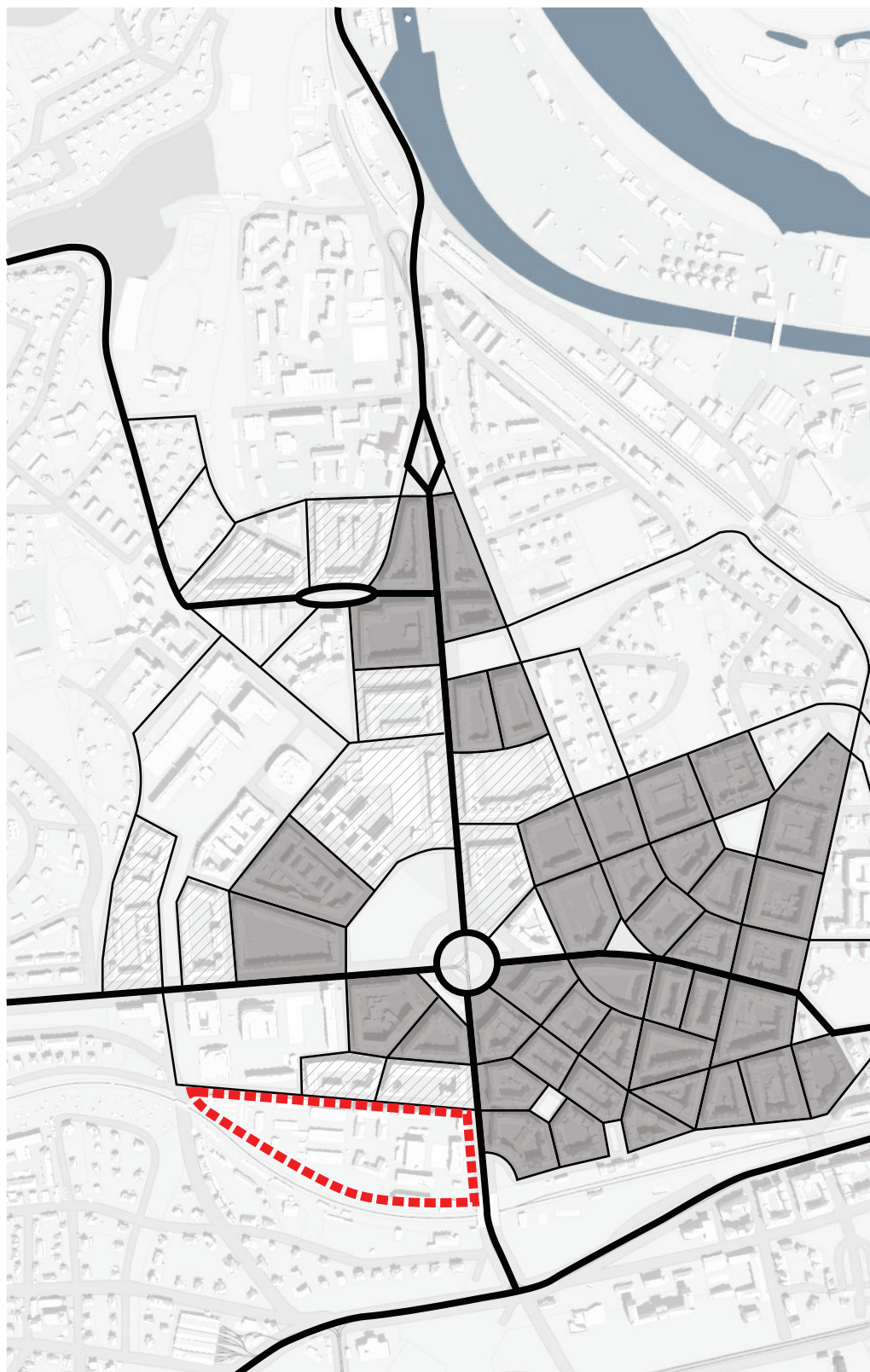
Území Dejvic je centricky koncentrováno kolem Vítězného náměstí. Je následně děleno na 4 symetricky stejné části a to ulicemi Evropská, Svatovítská, Jugoslávských partyzánů a Československé armády.

**Část I** je charakterizována převážně areálem ČVUT, který urbanisticky nenavazuje na původní plán Antonína Engela. To je způsobeno převážně požadavkem na jiné prostorové uspořádání vnitřních prostor budov, které je vhodné pro výuku. Areál není postaven tudíž v blokovém typu zástavby, ale rozvolňuje ho.

**Část II** je ve velké míře podobná svým charakterem části I. Engelův plán zde nebyl zcela realizován, výjimku tvoří čtyři samostatné bloky.

**Část III a IV** jsou čistě residenční lokalitou s převládající obytnou funkcí a doplňkovou občanskou vybaveností. Zde byl Engelův plán zcela zrealizován.





- řešené území
- hl. dopravní trasy
- síť typických tras
- bloky - uzavřené
- ▨ bloky - otevřené

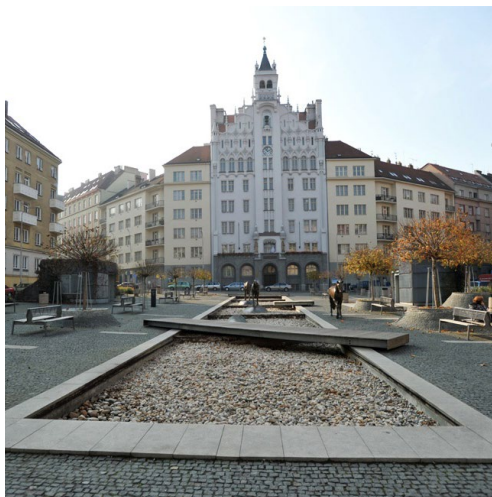
## Veřejný prostor a zeleň

### Engelův zelený pás



Zajímavou částí Engelova návrhu je tzv. „Engelův zelený pás“, který se táhne ze severní části Dejvic směrem na západ, obtáčející se kolem Vítězného náměstí. Dodnes se místně dochovaly původně vysázené lípy, tvořící dvouřadou alej.

### System náměstí



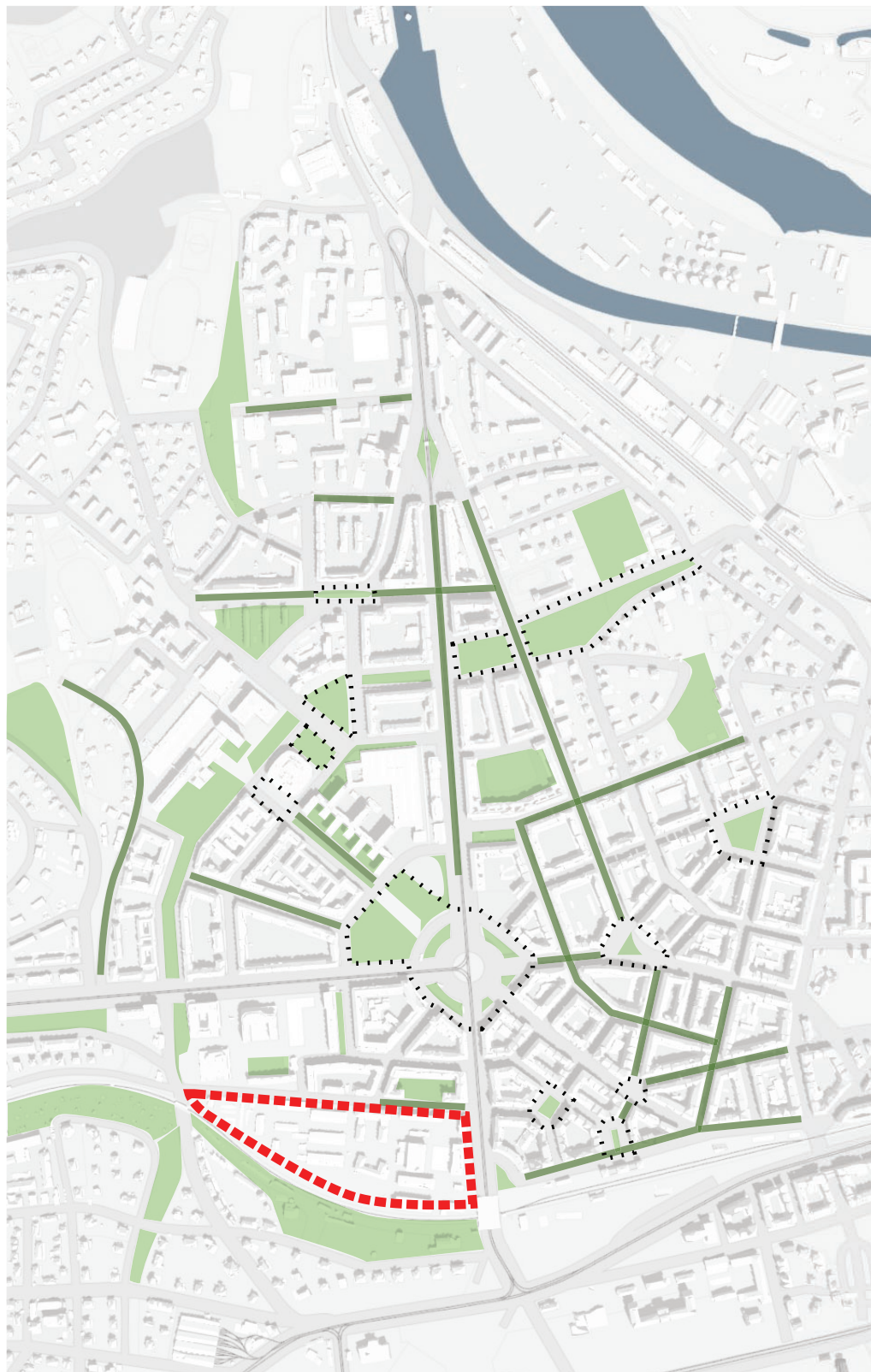
Náměstí při ulici Kafkova



Bachmačské náměstí

Lokalita Dejvic je charakteristická systémem volných prostranství, či náměstí, která jsou rovnoměrně rozmístěna v celém území. Toto řešení pomáhá orientaci v prostoru, ale taktéž mnohdy slouží jako rozptylová plocha pro významnou budovu umístěnou v čele předmětného prostoru. Jako příklad lze uvést bezejmenné náměstí mezi ulicemi Kafkova a Wuchterlova, v jehož čele je situována budova Církve československé husitské.





- řešené území
- zelené plochy
- liniová zeleň
- ..... veřejná prostranství

## Doprava

**Komunikace**  
**Evropská -**  
**Svatovítská (KES)**




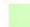







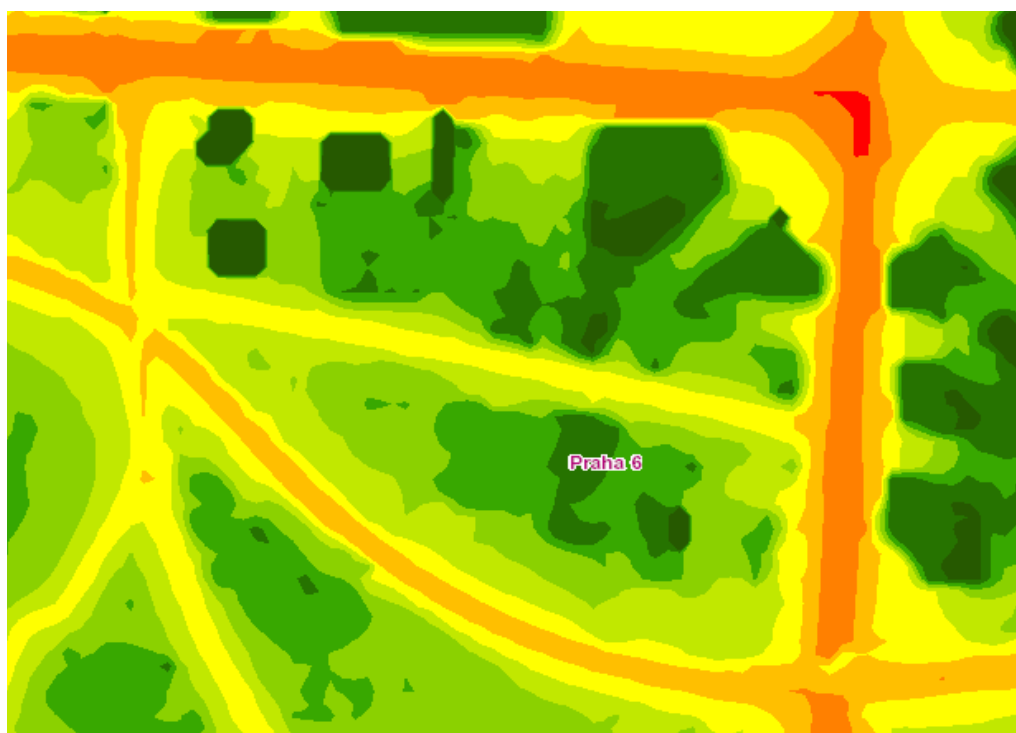
Současným největším dopravním problémem Dejvic je přetížení Vítězného náměstí. Situace se rapidně zhoršila po otevření tunelu Blanka, který přivádí velké množství silniční dopravy přímo do ulice Svatovítská a dále na Vítězně náměstí, tzv. „Kulaťák“. Za účelem ulehčení Vítěznému náměstí je již dlouho plánován objezd, který by spojil Evropskou a Svatovítskou ulici. Obchvat by měl vést nad zemí vedle stávajících vlakových kolejí. Tím by se zlepšila situace na Vítězném náměstí, nicméně přivede patrně velké množství dopravy do jižní části. Dle dostupných informací není termín realizace dosud stanoven.

**Hluková zátěž**  
**(současnost)**

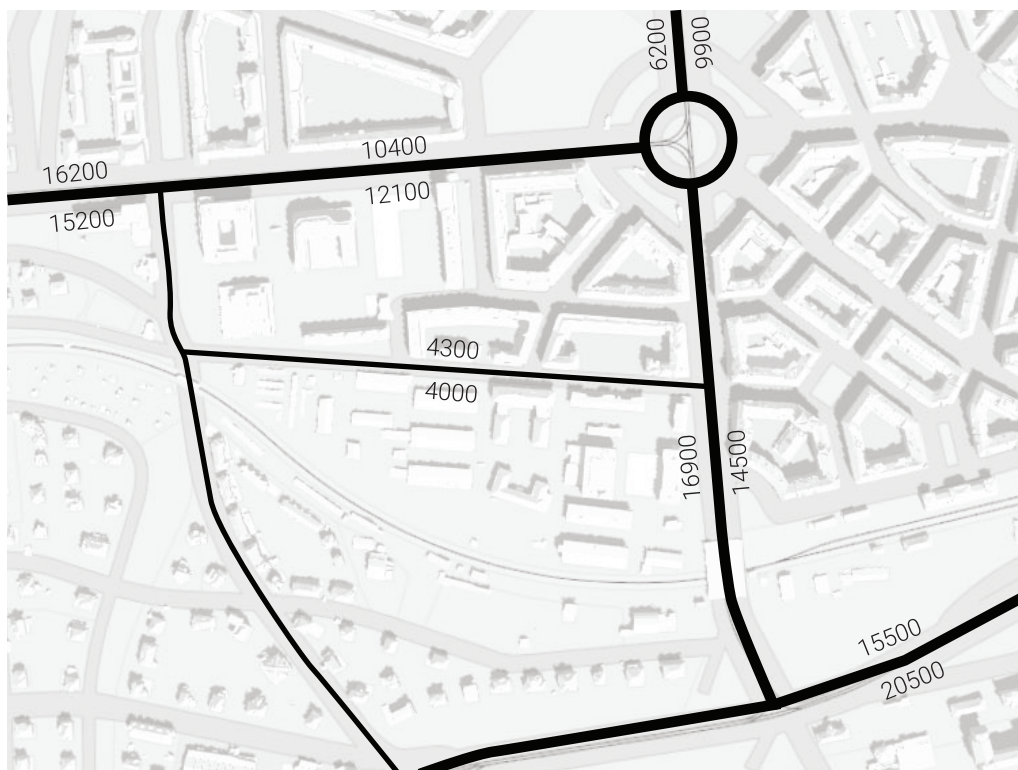
**Legenda / Legend**

pásma hluku v dB/  
bands of noise in dB

	< 40
	40,0 - 44,9
	45,0 - 49,9
	50,0 - 54,9
	55,0 - 59,9
	60,0 - 64,9
	65,0 - 69,9
	70,0 - 74,9
	> 75







**Intenzita dopravy  
stávající stav**

Modelový výpočet  
dle TSK před  
zprovozněním  
Komunikace  
Evropská -  
Svatovítská (KES),  
srpen 2017

- počty všech vozidel



**Intenzita dopravy  
po otevření KES**

Modelový  
výpočet dle IPR  
po zprovoznění  
Komunikace  
Evropská -  
Svatovítská  
(KES), srpen 2017

- počty všech vozidel

## **Veřejná doprava**

Lokalita je výborně dostupná všemi způsoby městské hromadné dopravy, tzn. metro, tramvaj a autobusy. Stanice jsou v docházkové vzdálenosti. Zároveň dopravní podnik umí pružně reagovat na měnící se požadavky na přepravované kapacity, linky obměňují, případně zavádí nové.

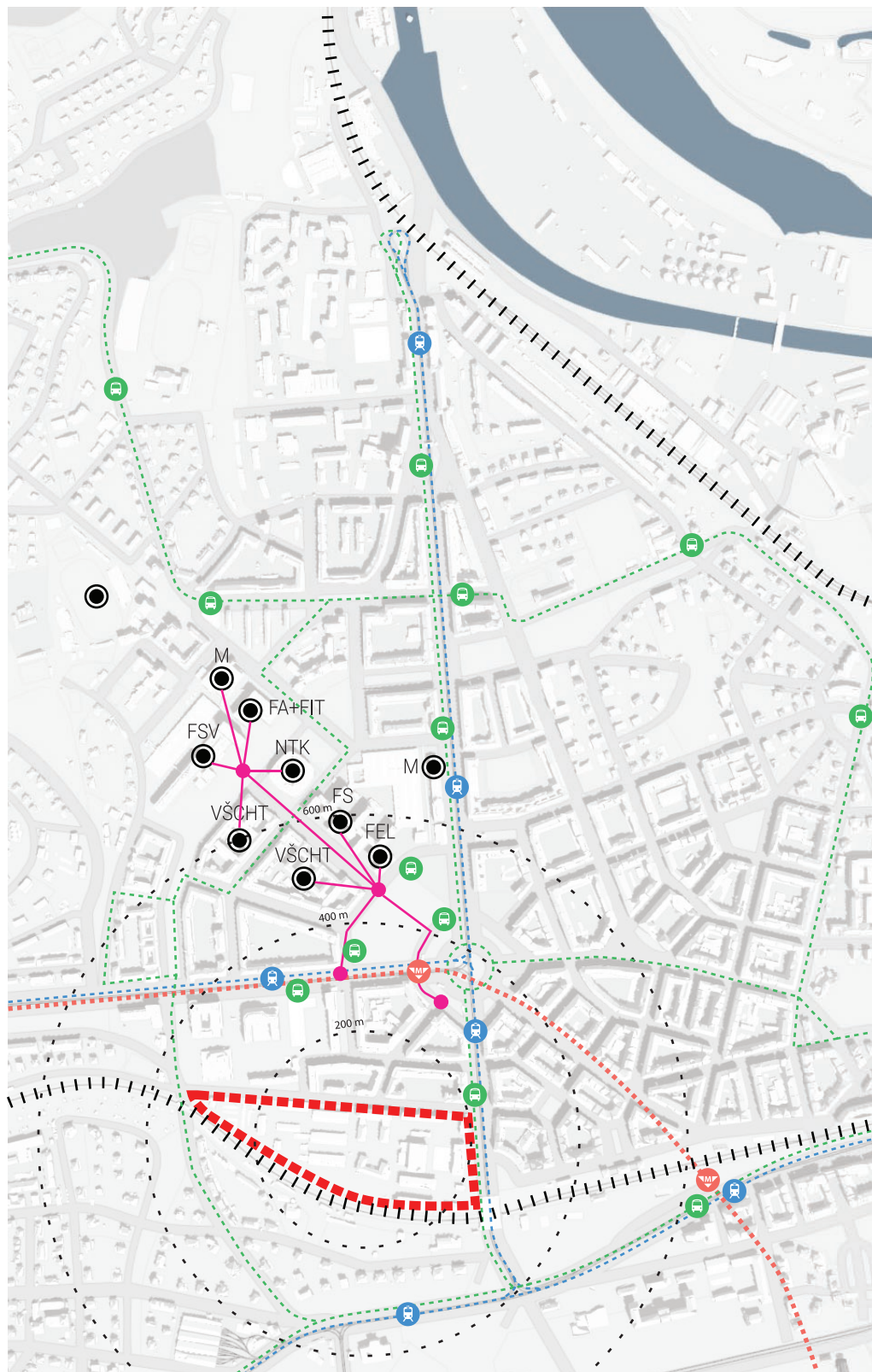
plánované jsou tramvajové linky č. 27 a 28.

27 - Stadion Strahov - Ortenovo náměstí

28 - Stadion Strahov - Nádraží Podbaba (pouze ve dnech školního vyučování)

Lokalita je ve výsledku velmi flexibilní v případě nárůstu počtu přepravovaných osob a není tedy limitem pro navrhované studentské městečko.





- řešené území
- ● ● stanice MHD
- trasy bus. linek
- trasy tram. linek
- trasa metra
- budovy VŠ
- uzlové body
- pěší trasy

## Vyhodnocení

I když se v případě areálu kasáren Generála Píky jedná o městskou strukturu, která si zachovává již od svého vzniku více méně stále nezměněnou podobu a funkci, nikdy se nestala nedílnou součástí Dejvic. Areál neumožňoval zpřístupnění občanům a tudíž vytvářel a stále vytváří ve městě bariéru. Současně objekty obsažené v areálu nedosahují historického významu, ani architektonických kvalit, které by ospravedlňovaly zachování současné podoby.

Svou kompozicí je areál v Dejvicích prvek cizí, nijak nepřispívající svému okolí.

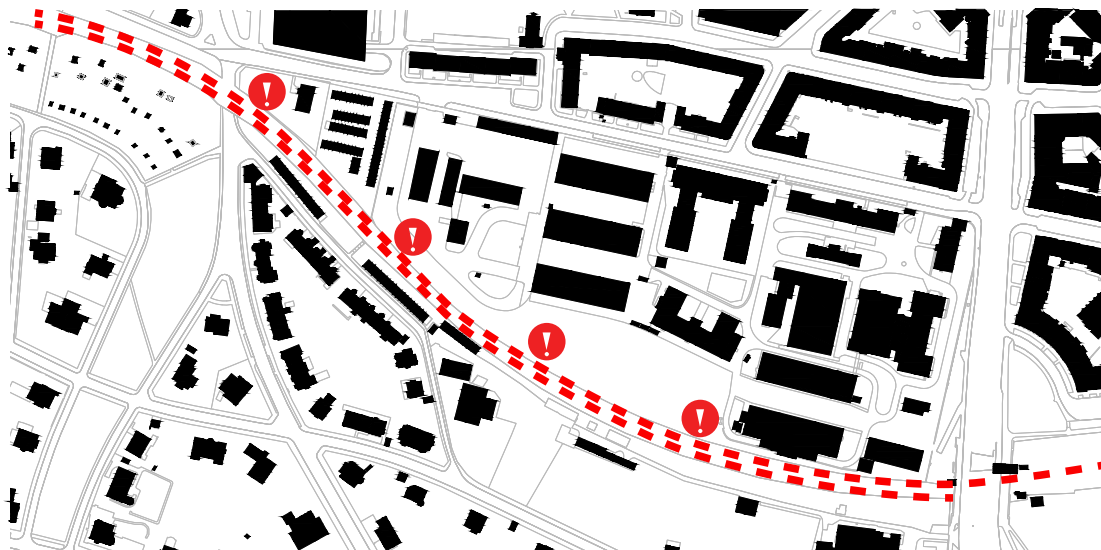
Proto přistupujeme k využití území jiným způsobem a aktuálním potřebám. Navrhujeme demolici stávajících objektů a jejich nahrazení studentským městečkem. Armáda, která je vlastníkem areálu, již dříve projevila zájem o výstavbu reprezentativní kancelářské budovy, která by shromáždila kanceláře Armády ČR rozestě po okolí do jediné centrály. Jako nejvhodnější k tomuto účelu vytypovala jihovýchodní cíp pozemku. Proto v našem návrhu počítáme se zachováním této části pozemku pro budovu armády.

### **Problémy/limity:**

- vysoká hluková zátěž od plánovaného obchvatu Evropská - Svatovítská
- bariéra v podobě železniční tratě na jihu

### **Silné stránky:**

- + výborná dostupnost v rámci Prahy
- + blízká vazba na areál kampusu ČVUT
- + dostupnost MHD
- + bohatá občanská vybavenost v blízkém okolí
- + možnost dotvoření Dejvic
- + jedná se spíše o klidnější část Dejvic (nevede zde tolik pěších tras)
- + areál přímo navazuje na konec Engelova zeleného pásu (možnost prodloužení)





# 5

## **Analýza univerzitních studentských domů**

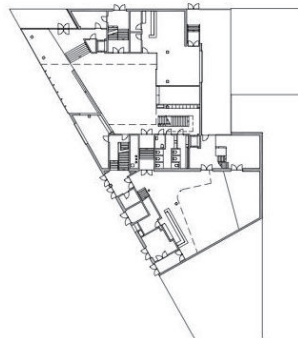
## Referenční projekty studentských domů

**Dynamo/  
diederendirrix**

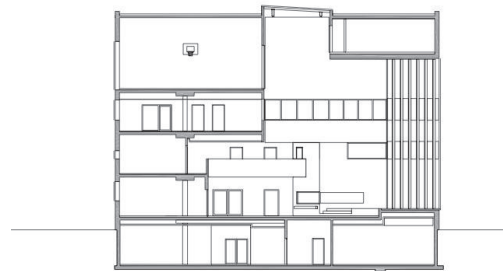
**Lokalita:** Holandsko, Eindhoven

**Rok výstavby:** 2005

**Náplň:** mládežnické centrum, podpora mladých lidí (psychologická, ekonomická), hřiště, fitness centrum, koncertní hala pro současnou hudbu



lattegrond begane grond 1:500



doorsnede 2 1:200

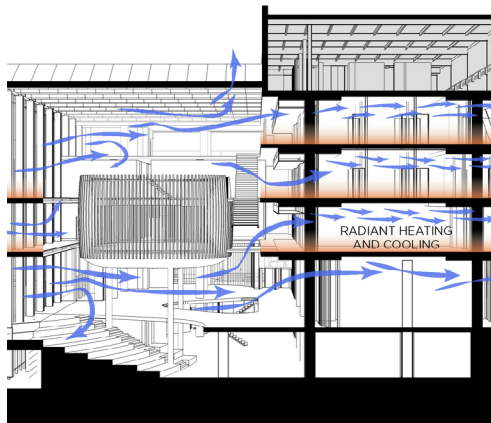
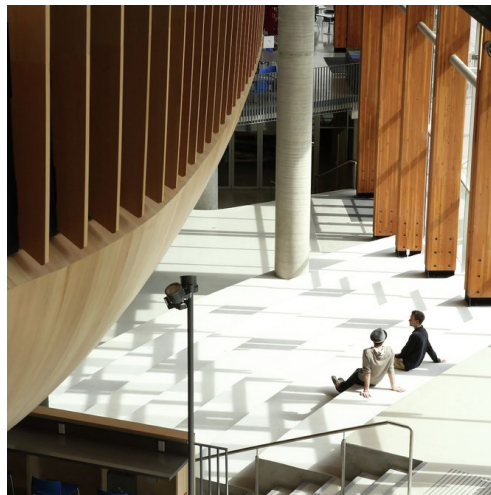
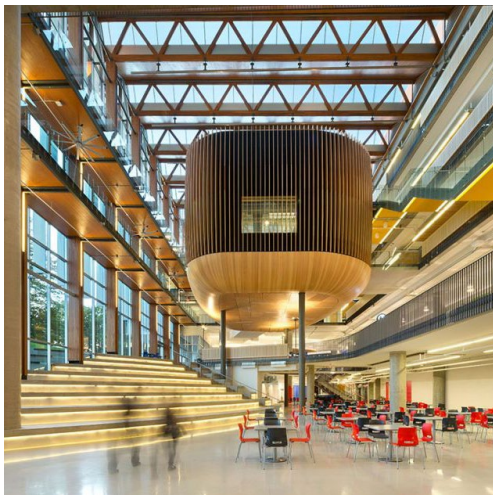


**Lokalita:** Kanada, Vancouver

**Rok výstavby:** 2005

Náplň: vysokoškolské studentské centrum, centrum studentských spolků, ze 75% financováno samotnými studenty, studenti navrhli program, místnosti spolků, občerstvení, konfer. místnosti, lezecká stěna, multifunkční hala pro eventy

**AMS Nest**



## Podpora studia na ČVUT

- NTK**
- knihovna se studovnou
  - přístupná ve všední dny i o víkendech
  - tiskové centrum
  - noční studovna
  - přednášková místnost
  - možnost pronajmutí studijních kójí
  - kavárna

Závěr: nejnavštěvovanější a nejvytíženější studijní místo na kampusu, pravidelně nedostatečná kapacita pro studenty

- Studovny na fakultách**
- menší studovny určeny primárně pro studenty konkrétní fakulty
  - nemožnost mezifakultní spolupráce
  - absence skupinových studoven, prezentačních místností, přednáškových místností

Závěr: lokální studovny, chybí další navázané služby (copy centrum, kavárna)

- Studovny na kolejích**
- vhodné pro studium mimo vyučovací hodiny

**Závěr** Vyjma Národní technické knihovny kampus v současné době nenabízí alternativní prostor. Kvůli přetrvávající obsazenosti studoven v NTK a z vlastního průzkumu mezi studenty jsem dospěl k závěru, že studenti mají zájem o podobné studovny a další takovéto místo by na půdě ČVUT našlo uplatnění.







# 6

## **Studentské spolky při ČVUT**





fotografie převzaty z facebookových stránek jednotlivých studentských spolků

Studentské spolky na ČVUT jsou sdruženy pod Studentskou unií a rozdělují se na zájmové, externí a kolejší. Jejich seznam viz níže:

**Zájmový spolek  
BEST**



**Činnost:** BEST - Board of European Students of Technology - je mezinárodní organizace působící na ČVUT od roku 2009. Jedná se o sdružení studentů, kteří mají chuť cestovat, zlepšovat svou angličtinu, poznávat nové lidi a zapojovat se do organizace různých studentských aktivit - inženýrských soutěží na ČVUT, vzdělávacích kurzů pro zahraniční studenty či mítinků komisí mezinárodního BESTu.

**Sídlo:** Fakulta stavební

**Zájmový spolek  
GALIBI**



**Činnost:** vysokoškolský gay a lesbický spolek působící na ČVUT v Praze. Jejich aktivity jsou zaměřeny na studenty, ale klidně se jich můžou zúčastnit absolventi a jejich přátelé. Náplní klubu je sdružovat studenty, mladé lidi a pořádat pro ně různé mimoškolské aktivity.

**Zájmový spolek  
eFDrive**



**Činnost:** Klub EFDRIVE je zájmovým klubem Studentské unie ČVUT. Působí při Fakultě dopravní. Zabývá se organizováním širokého spektra akcí více či méně souvisejících s Fakultou dopravní.

**Sídlo:** Fakulta dopravní

**Zájmový spolek  
STOH**



**Činnost:** klub STOHních Her organizuje pro své členy i pro širokou veřejnost se zájmem o deskové a stolní hry pravidelná volná hraní, tematické večery a semestrální Turnajovou ligu s neuvěřitelnou nabídkou více jak 300 her.

**Sídlo:** Koleje Strahov

**Zájmový spolek  
Klub čajovna**



**Činnost:** pohodový studentský klub, kam si můžete přijít popovídat s přáteli, dát si šálek dobrého čaje nebo navštívit pravidelné cestovatelské večery.

**Sídlo:** Koleje Strahov

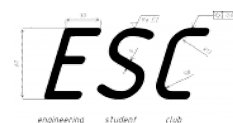
**Činnost:** sdružuje křesťany a zájemce o křesťanství zejména z řad studentů ČVUT, přednášky a další společensko-kulturní akce pro širší veřejnost.

**Zájmový spolek  
Křesťanský klub**



**Činnost:** Posláním Engineering Student Club je umožnit studentům rozšířit své vědomosti a zkušenosti díky kontaktu s praxí. Klub dále napomáhá komunikaci mezi studenty a vedením fakulty a zprostředkovává projekty, které nabízí průmysl.

**Zájmový spolek  
Engineering student  
club**



**Sídlo:** Fakulta strojní

**Činnost:** Zájmový klub FIT++ sdružuje aktivní studenty na Fakultě informačních technologií. Chce být odrazovým můstkem pro všechny studenty, kteří by se rádi podíleli na Seznamováku, organizaci Dní otevřených dveří a dalších zavedených ale i úplně nových akcí, se kterými přijdou sami studenti.

**Zájmový spolek  
FIT++**



**Sídlo:** Fakulta informačních technologií

**Činnost:** Klub je zaměřený na sdružování aktivních studentů na fakultě za účelem rozšiřování jejich schopností a vědomostí. Plánuje vypomáhat na akcích fakulty. Dále chystá exkurze do firem, přednášky od hostů a uspořádání workshopů.

**Zájmový spolek  
+/-FEL**



**Sídlo:** Fakulta elektrotechnická

**Externí spolek  
IAESTE**



**Činnost:** zahraniční stáže a praxe, server iKariéra, seznamovací akce pro první ročník fakulty stavební - MALTA, veletrhy pracovních příležitostí, semináře na rozvoj osobnosti, komunikace s firmami, součást IAESTE International působící v 85 zemích světa.

**Sídlo:** Fakulta VŠCHT

**Externí spolek  
ISC CTU**



**Činnost:** Vše, co dělá, se točí kolem nadšením zahraničních studentů na ČVUT. Mezi aktivity patří Buddy program, jazykové programy, inteGREAT parties a mnoho dalšího.

**Sídlo:** Masarykova kolej

**Externí spolek  
AVC ČVUT**



**Činnost:** S nadšením studentů, očima umělců a duší vědců zachycuje nevšední okamžiky pomocí moderní techniky.

**Sídlo:** FSv ČVUT

**Externí spolek  
SPELEO FBMI**



**Činnost:** speleoalpinistický a speleologický klub.

**Externí spolek  
Engineers Prague**



**Činnost:** Hokejový tým univerzit ČVUT, VŠE a ČZU v Praze, založený v roce 2017 jako nástupce týmu Technika Praha, od sezony 2015/2016 klubu hrajícího Evropskou Univerzitní Hokejovou Ligu (EUHL).

**Externí spolek  
RetroHerna**



**Činnost:** Sběr herních konzolí a počítačů. Prezentování sbírky, přednášky o herní historii a interaktivní muzeum.



**Činnost:** Platforma pro organizování a setkávání se v rámci FA ČVUT a podněcování diskuse nad různými tématy, a to nejen z architektonického oboru.

**Sídlo:** Fakulta architektury

**Externí spolek  
SPA**



Výše jsou uvedeny největší spolky působící na ČVUT, dále však existují na fakultách menší spolky sdružující další zájmové skupiny. Tento výběr značí, že zájem studentů o mimoškolní aktivity je veliký a mělo by mu být věnováno více prostoru. I v souvislosti s tradicí věhlasných spolků působících na největších univerzitách ve světě a jejich velkém počtu se domnívám, že tato část studentského života by měla mít větší váhu, než jakou v současnosti na ČVUT má.

Pro účely studentského domu jsem vytipoval několik spolků, které by benefitovaly z možnosti přemístit své sídlo tam, kde je nalezne snáze více studentů, nebo kde mohou spolupracovat s ostatními spolky. Jmenovitě se jedná o:

IAESTE  
ISC CTU  
AVC ČVUT  
RetroHerna  
BEST  
GALIBI  
STOH

**Závěr**

Dále je předpoklad vzniku nejenom studentského spolku spravující aktivity v nově navrhovaném studentském městečku, ale taktéž vznik dalších zájmových či externích spolků. Těmto vyjmenovaným spolkům by bylo vhodné nabídnout adekvátní zázemí, kde by mohly společně působit a rozvíjet nejen mezispolkovou, ale i mezinárodní spolupráci.

