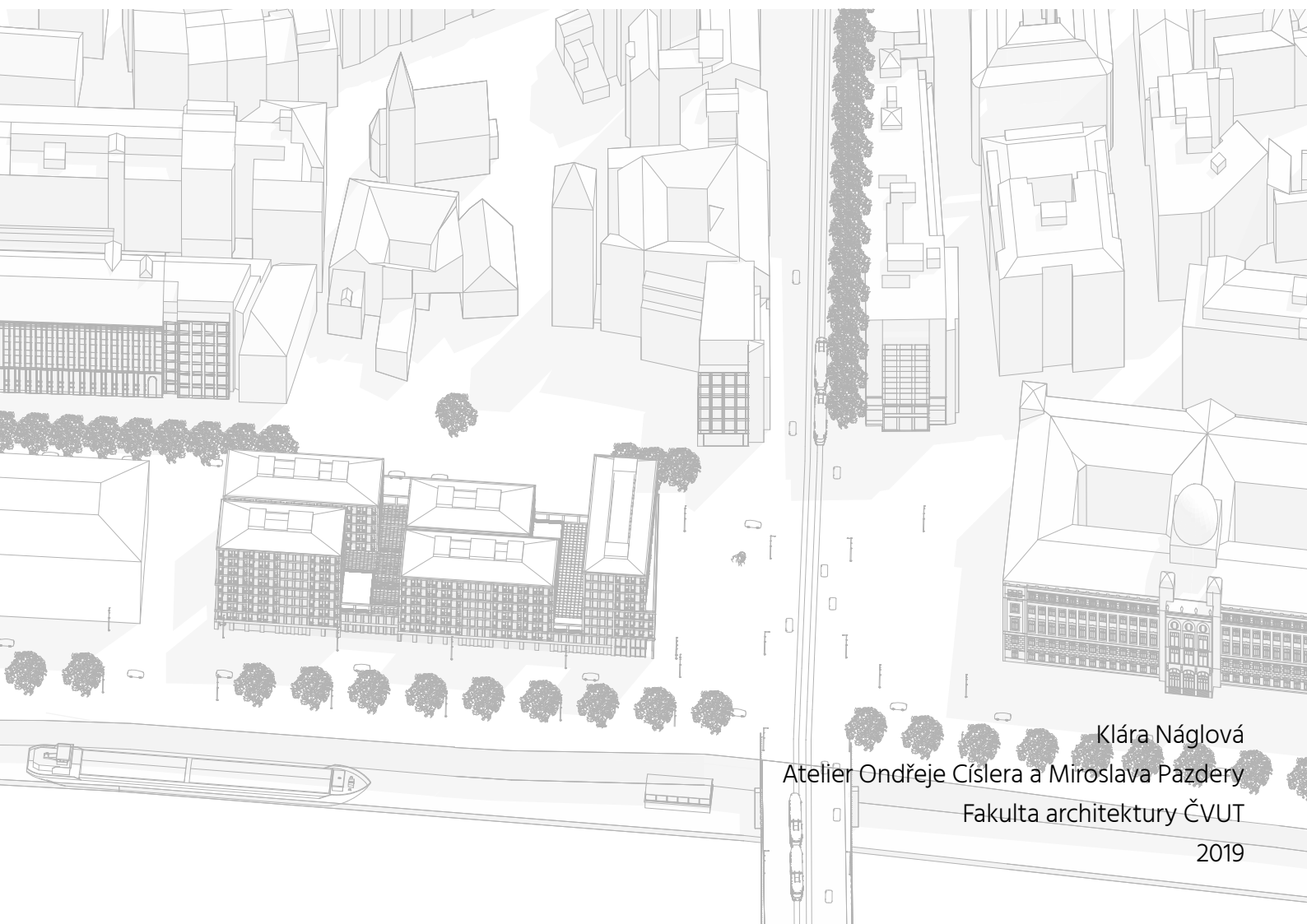


MINISTERSTVO PRO MÍSTNÍ ROZVOJ

Lannova



Klára Náglová
Atelier Ondřeje Císlera a Miroslava Pazdery
Fakulta architektury ČVUT

2019

ÚVOD

Rozvaha nad potenciálem místa

Stanovené území vymezené ulicemi Řásnovka, Klášterská, Dvořákovo nábřeží, Nábřeží Ludvíka Svobody, Holbova, Klimentská a Lannova je místem s vysokým potenciálem pro celé hlavní město Prahu, avšak zároveň místem, které za současného stavu tento potenciál naprosto nenaplnuje jak po stránce významové, tak i po stránce své funkční role v rámci organismu města.

Místo má bohatou historii coby jedna z nejstarších osad na území Prahy, stejně jako unitkátní polohu u bývalých středověkých hradeb na tzv. Hradebním okruhu, tyčí se nad významově hodnotnou říční páteří města a tvoří předpolí jednoho z pražských mostů. Jen výše uvedený krátký výčet nastiňuje spektrum příležitostí, které z hodnot místa plynou - jak po stránce významové, tak i po stránce energetických toků v rámci města. Avšak navzdory všemu místo zůstává prázdné jednak z důvodu zátěžového dopravního uzlu, tak i z důvodu nenaplnění potenciálu z velkého množství soutěží na dostavbu nábřeží po jeho regulaci z počátku 20. století.

Zásadním katalyzátorem pro možnou výstavbu je bezpochyby vyřešení stávající dopravy, které přebíráme ve variantních řešeních vypracovaných pro IPR architektonickou kancelář Aoc. V předpolí mostu zde dochází k úrovněmu křížení, dojde k umožnění zrušení tzv. brýlí, které zásadně zněmožňují průchodnost územím a následnou výstavbu instituce.

V rámci diplomního semináře jsme se konkrétněji zabývali zkoumáním analýzy místa, polohy institucí ve městě, stavebních programů a výzemu pražských předpolí mostů a nábřeží obecně. Z výčtu kulturních a správních institucí vhodných na tuto parcelu jsem si vybrala novostavbu ministerstva, konkrétně **Ministerstva pro místní rozvoj**.

Výběr tohoto konkrétního ministerstva vzešel z debaty ohledně stěhování vybraných státních institucí a úřadů do Letňan. Tato práce se staví zásadně negativně proti přesunu do takto vzdálené oblasti a v jedné z kapitol dokládá mapování poloh stávajících ministerských budov, že tato lokalita je zcela nevhodná. Instituce tohoto charakteru by měla patřit do města, do jeho každodenního dosažitelného života, dosahu i struktury, a nikoliv se stavět na okraj zájmu, tedy města.



INSTITUCE

Ministerstvo pro místní rozvoj

Na řešené parcele proběhlo v rámci předchozí kapitoly shrnující předdiplomní seminář jasné vymezení vhodnosti parcely pro instituci. Z možností kulturních, městských správních či státních správních jsem se rozhodla pro budovu ministerstva. Téma bylo aktuální i z důvodu možného přesunu některých státně správních institucí či státních úřadů, které v té době rezonovalo společností v souvislosti s možnou směnou pozemků hl. m. Prahy v okrajové čtvrti Letňany.

Umístění instituce tohoto významu by měla být privilegiem hlavního města, měla by se soustředit do širšího centra, do oblasti zájmu občanů, nikoliv na okraj města, tedy poněkud symbolicky na okraj společnosti. V úvodu této části jsem tedy uvedla výčet všech ministerských objektů s ohledem na jejich umístění a kapacity.

Vybrané ministerstvo s nejvyšší nutností přesídlení je Ministerstvo pro místní rozvoj, které v současné době sídlí v několika budovách na Staroměstském náměstí. Je zde evidováno přes 700 pracovníků, ve stávajících provozech sídlí i Akademie veřejného investování, kde dochází k časným přednáškám a konferencím pro odbornou veřejnost. Pod náplň tohoto ministerstva dále spadá regionální rozvoj, stavební právo, bytová politika a cestovní ruch. Svým zaměřením nejbližším občanům by tedy mělo být do největší možné míry otevřené možnostem dialogu a diskuzí, přístupu a kontaktu, ale zároveň také transparentnosti.



MINISTERSTVO PRO MÍSTNÍ ROZVOJ

Staroměstské náměstí, Na Poříčí, Letenská

O. Polívka

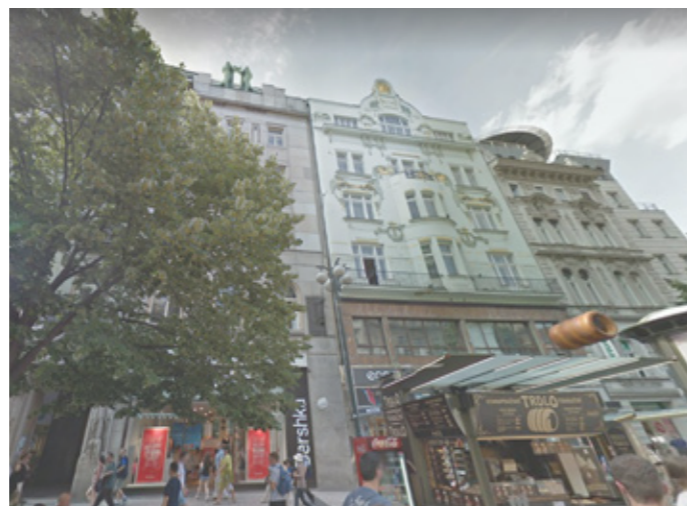
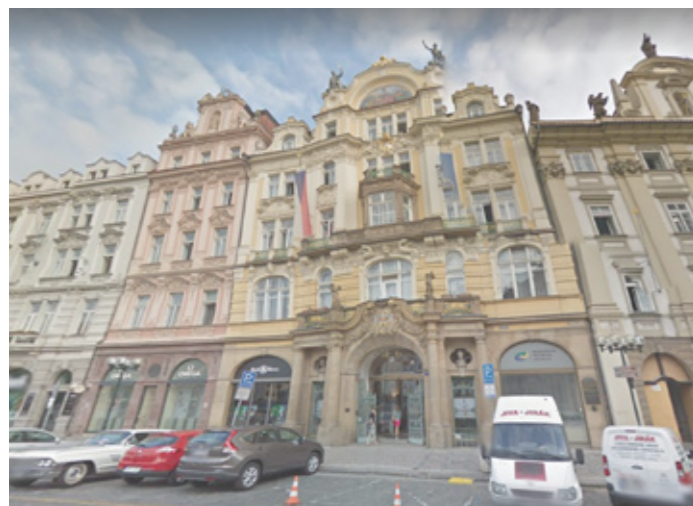
1899 - 1901 - pražská městská pojišťovna,
od 30.let jako sílo státních orgánů

POČET ZAMĚSTNANCŮ 762

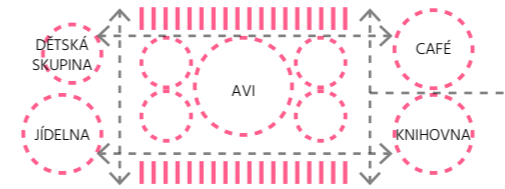
ZASTAVĚNÁ PLOCHA /M2/ 5 049

PODLAŽNOST 1 - 4

HPP /M2/ 16 416

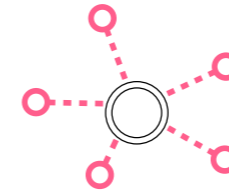
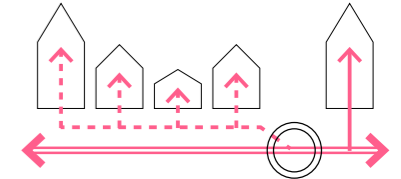


STAVEBNÍ PROGRAM /ČPP/ MINISTERSTVO PRO MÍSTNÍ ROZVOJ ČR					
	popis místnost	poznámka	počet	výměra /M2/	celkem /M2/
VEŘEJNOST	recepcie		1	20	20
	vstupní hala/úřední deska		1	400	400
	multifunkční sál	konference	1	350	350
	zasedací místnosti	konference	2	70	140
		školení, workshop	2	70	140
	podatelna	MMR	1	40	40
	retail	informační centrum	4	20	80
		konzultace veřejnost	4	40	160
	soc. zázemí		3	20	60
	knihovna		1	100	100
	kavárna		1	50	50
	jídlena		1	200	200
	vana		1	150	150
	kolárna		1	30	30
	úklid		3	5	15
	dětská skupina		2	60	120
		třída	3	10	30
		soc.zázemí	2	5	10
		kancelář	1	15	15
		sklad	1	5	5
	vstup	1	20	20	
				2135	
ÚŘEDNÍCI	bezpečnostní kontrola		2	20	40
	výtahová/schodišťová hala				
	únikové schodiště				
	kancelářská pracoviště	sekce evropských a národních programů	30	20	600
		sekce ekonomicko-provozní	30	20	600
		sekce koordinace evropských fondů a mezinárodních vztahů	30	20	600
		sekce výstavby a veřejného investování	30	20	600
		sekce regionálního rozvoje	30	20	600
		náměstek člena vlády	30	20	600
		sekce státní tajemnice	30	20	600
		sekce informačních a komunikačních technologií	30	20	600
	zasedací místnosti		10	20	200
	jednačky		10	20	200
	kuchyňky		10	15	150
	čekací prostory		10	10	100
tisk		10	10	100	
kuřárna		5	10	50	
soc.zázemí		10	20	200	
úklid		5	5	25	
				5065	
MINISTR	sekretariát		1	15	20
	pracovna		1	40	40
	jednací místnost		1	20	20
				80	
TECHNICKÉ PROVOZY	kotelna		1	20	20
	vzduchotechnika		1	20	20
	UPS/EPS		1	10	10
	datová rozvodna		1	10	10
	sklady		5	30	150
	archiv		2	30	60
	elektrozvodna		1	10	10
	odpad		1	20	20
	správce		1	15	15
	IT		1	15	15
garáže				330	
				8410	
CENTRÁLNÍ STAVEBNÍ ÚŘAD					
	popis místnost	poznámka		výměra /M2/	
VEŘEJNOST	informace		1	15	15
	vstupní hala/úřední deska				
	podatelna		1	40	40
					55
ÚŘEDNÍCI	čekací prostory				
	nahlížení dokumentace				
	referent magistrat	Junmannova	9	30	270
	vedoucí		22	15	330
	pracovníci		22	108	2376
	jednačky		4	30	120
	právní oddělení		1	30	30
archiv		4	30	120	
				3246	
				3301	



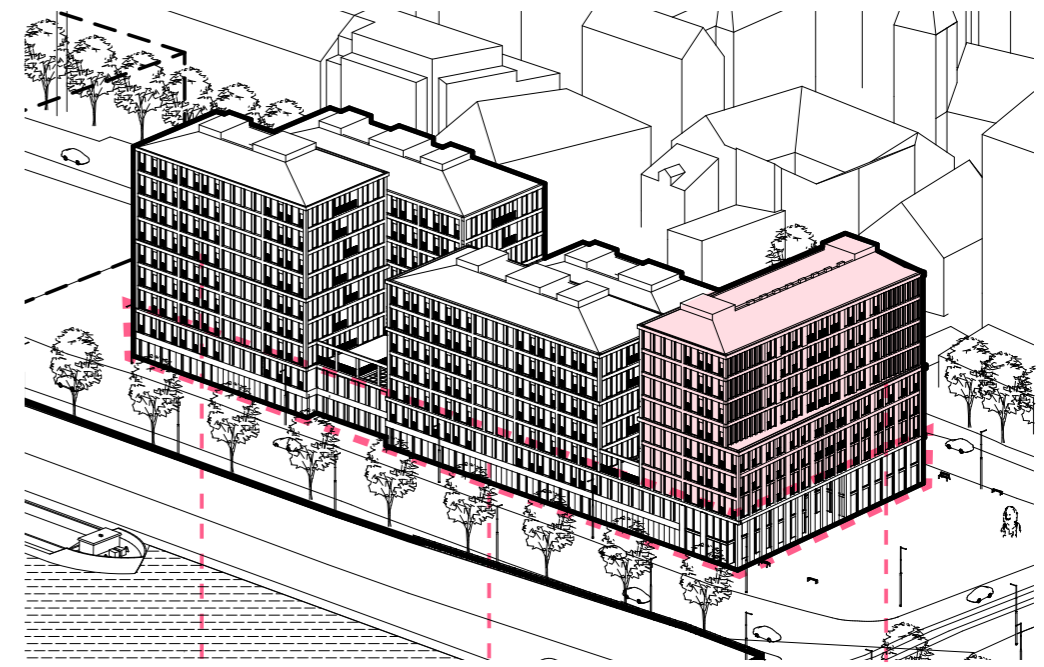
ZÁKLADNÍ FUNKČNÍ ČLENĚNÍ

společný parter, kde se setkává odborná veřejnost a pracovníci ministerstva je otevřený všem vertikální jádra jsou již jen pro zaměstnance vstupem do mezipatra, centrální stavební úřad je přístupný z parteru



REKODIFIKACE STAVEBNÍHO ZÁKONA

jednou z oblastí spadajících do správy Ministerstva pro místní rozvoj je i stavební právo a stavební zákoník, v rámci kterého má dojít k rekodifikace stavebního zákona s možností obnovy centrálního stavebního úřadu jako zásadního prostředí k zefektivnění, zjednodušení a zpřehlednění stavebních řízení



MINISTERSTVO PRO MÍSTNÍ ROZVOJ

SPOLEČNÝ PARTER

CENTRÁLNÍ STAVEBNÍ ÚŘAD



CENTRÁLNÍ STAVEBNÍ ÚŘAD

je součástí navrhovaného objektu, má otevřenější formu kontaktu s veřejností v době úředních hodin a zároveň je provozně svázaný s ministerstvem, sdílejícím parter a zasedací místnosti a zajišťující tak kontakt praxe a správy

URBANISTICKÝ NÁVRH

Ministerstvo pro místní rozvoj

Výchozím bodem pro tento projekt je bezpochyby nutná změna stávající dopravy, která značně znehodnocuje předpolí Štefánikova mostu.

V návaznosti na možná řešení ze studie Revoluční zadané IPRem atelieru Aoc se jeví umožnění povrchového křížení dopravy v místě předpolí a tím vypuštění stávajícího podjezdu jako nejideálnější. Jednak se tím umožní doplnění zástavby podél ulice Lannova, následně bude možné vytvořit i plnohodnotně městský urbanizovaný prostor odpovídající významě předpolí mostu tak, jak je na jiných místech v Praze.

Vymezené území o délce více než 300 m mezi ministerskými budovami člením na tři území. První dvě umožňují vznik plnohodnotných stavbeních parcel, v poslední třetině zachovávám park rozšířený směrem k ulici Holbova a Lodní mlýny.

Navrhovaný objekt tak doplňuje chybějící nábrežní linii, vytváří protiváhu ministerstvu průmyslu a obchodu a zároveň se snaží respektovat rostlou strukturu Petrské čtvrti ve svém hmotovém i výškovém řešení.

Figurou je sestava objemů inspirována původními mlýny, které stály před regulací na shodném místě, tedy zejména orientací po směru toku Vltavy, pouze první objem orientovaný do předpolí má orientaci odlišnou.



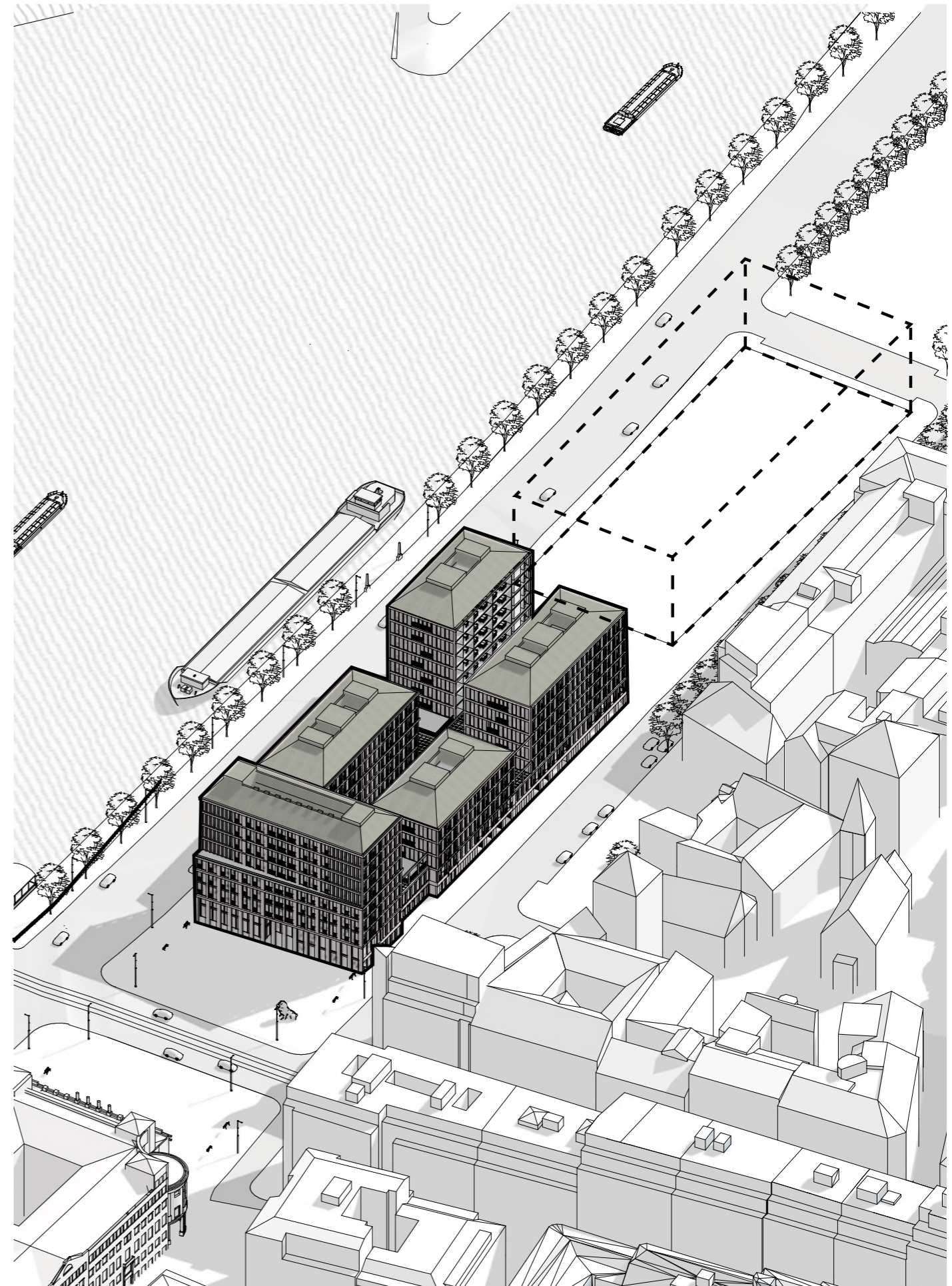
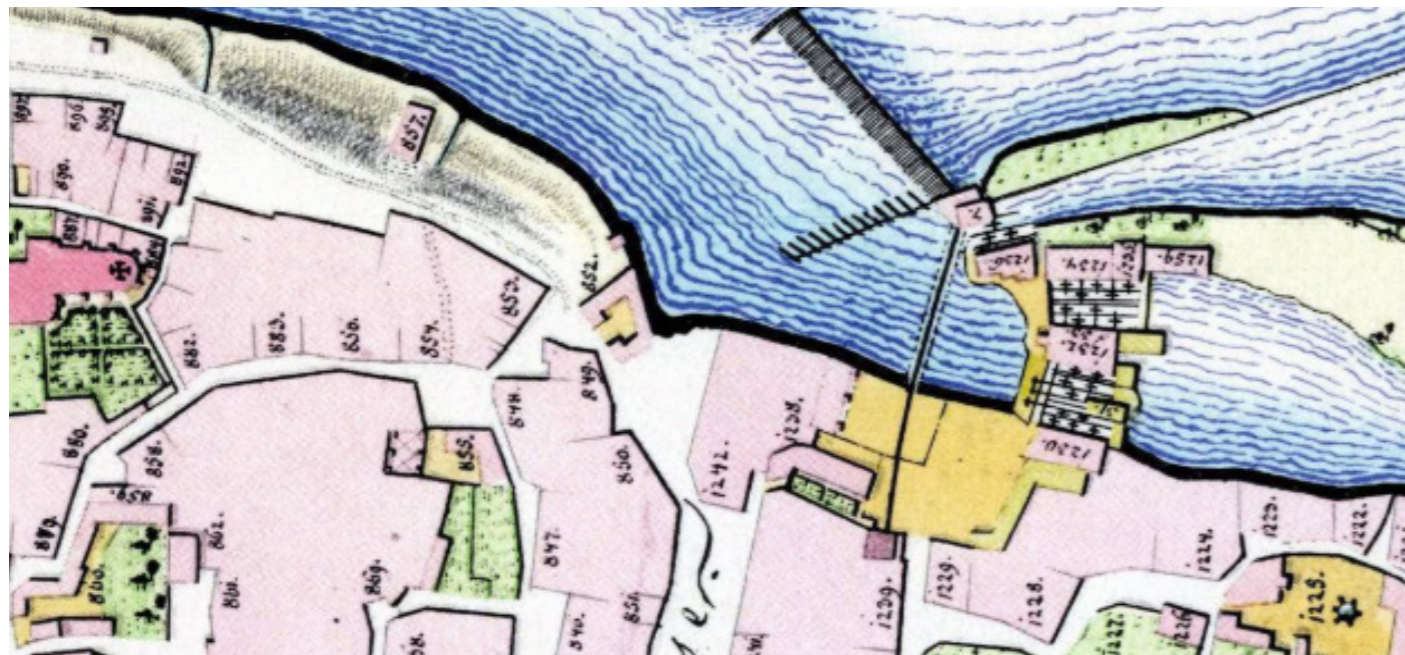


PŮVODÍ TOK VLTAVY

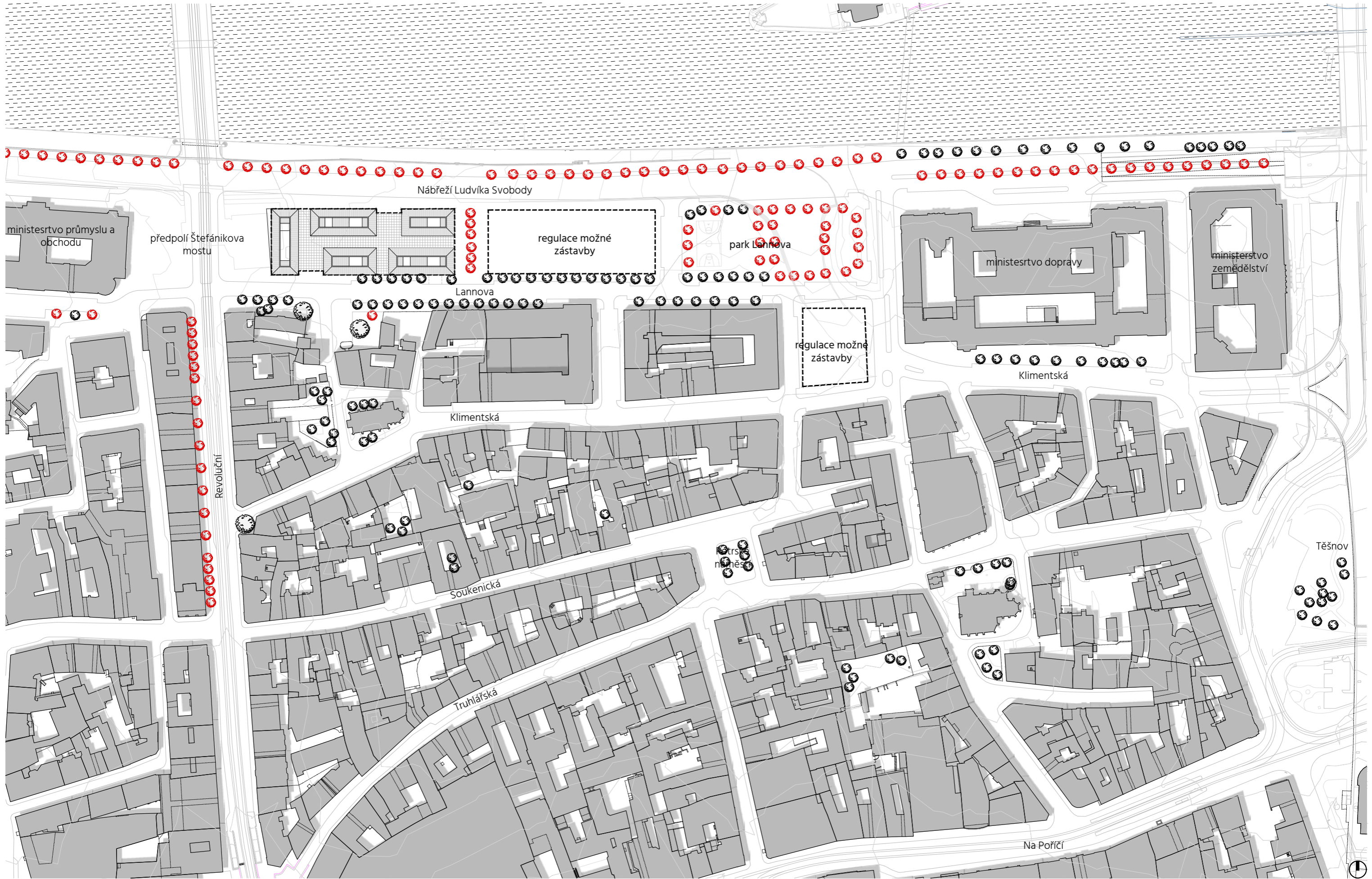
Vltava před regulací vytváří mezi Petruskou čtvrtí a Karlínem tzv. Pražské Benátky, pro toto území jsou charakteristické ostrovy a zálivy v nichž sídlí mlýny

NOVÉ MLÝNY

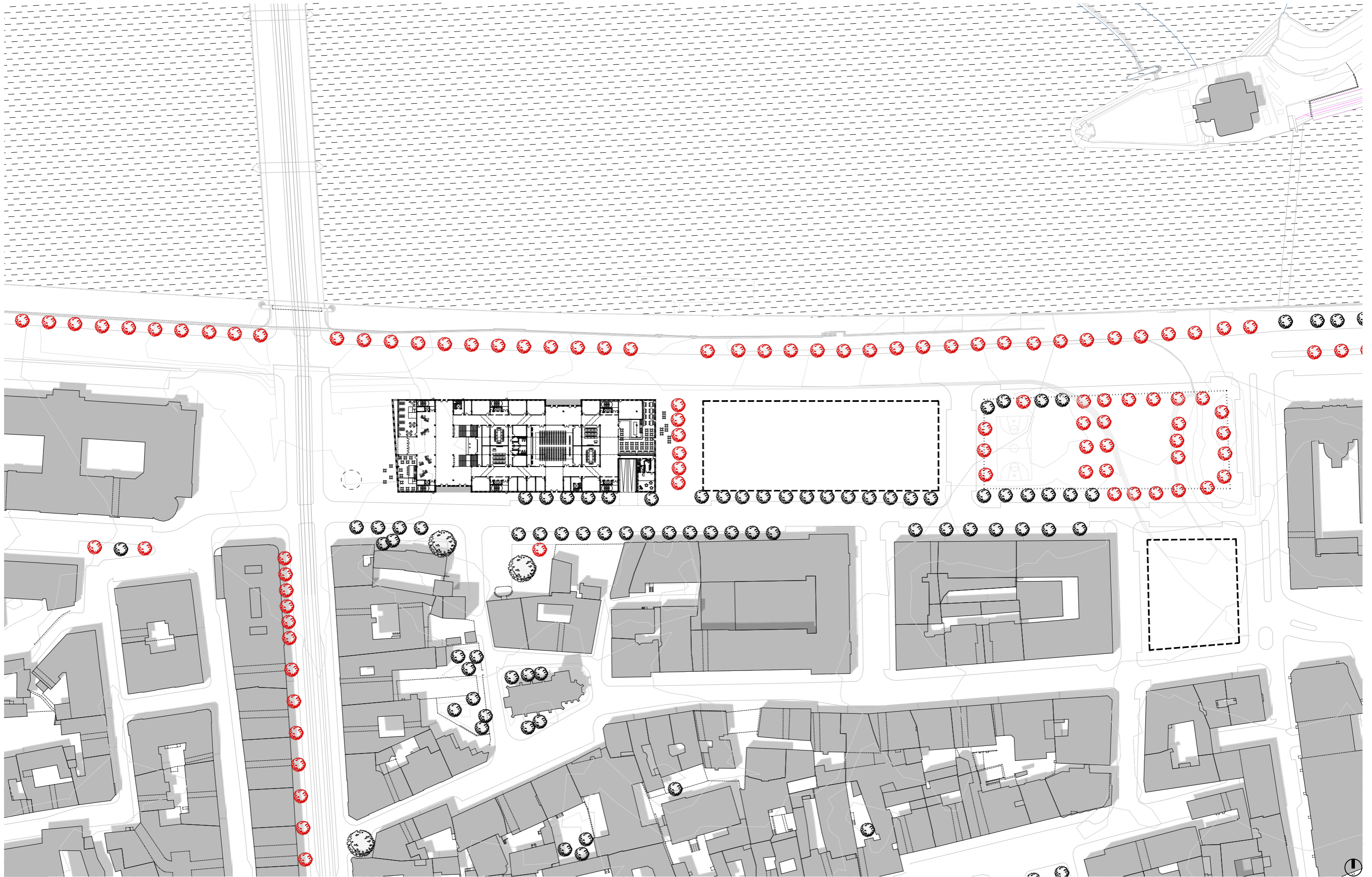
Mlýny byly orientovány po směru toku, tento moment jsem se pokusila přenést do návrhu orientací objemů souběžně s nábřežím, odlišný je pouze první dům do náměstí













NÁVRH

Ministerstvo pro místní rozvoj

Navržený objekt pro Ministerstvo pro místní rozvoj je umístěn na pražském nábřeží u Petrské čtvrti. Od dob regulace, kdy byla vypsána řada soutěží na zástavbu tohoto místa se některé projekty realizovaly a jiné ne. Tato nezacelená rána v městské struktuře zůstává stále nezaplňena.

Prvotním iniciačním bodem je tedy doplnění linie nábřeží objemem, který vymezuje předpolí mostu obdobně jako protější Fantovo ministestvo průmyslu a obchodu. Zároveň je však objem komponovaný s roztroušeností, která umožňuje průhledy do organicky rostlé zástavby Peterské čtvrti. Vzniká tedy dům, který je institucí s vážnou tvář, ale respektující své okolí.

Společná podnož, ve které jsou umístěny prostory pro setkávání, konference, styk s veřejností jsou otevřené a transparentní. Tyto prostory jsou osvětleny pomocí světlíků. Společný prostor graduje v části blíže náměstí, kde se dá logicky předpokládat vyšší pohyb příchozích, nicméně do objektu je možné vstoupit i dalšími vstupy.

Ze společné sdíleného prostoru však již vedou schody pro pracovníky ministertsva tak, jak to žádá bezpečnostní hledisko. V mezipatře, mezzaninu, je pak další prostor pro komunikaci, setkávání, ovšem s intimnějším charakterem a zároveň plnící i funkci piana nobile, kde sedí náměstci a ministr ve svých pracovnách. Jsou blízko všemu dění, ale zároveň si udržují odstup, jak by tomu v praxi mělo být.

Z mezzaninu se po subtilních lávkách dostanu k jednotlivým vertikálním komunikacím vedoucím do jednotlivých věží. Věže, v nichž jsou již umístěny čistě kancelářské prostory různého charakteru, mají od 3 po 7 nadzemních podlaží, vede do nich vždy jedno schodiště plnící funkci únikovou, ale svým umístěním na fasádě, prosvětleností a velkorysostí jsou příjemným prostorem. Nad dvoupatrovým parterem jsou umístěny venkovní terasy, stejně jako v každém patře jsou komunikační prostory ukončeny lodžii.

Střecha s měděnou falcovanou krytinou je tvarována pro potřeby umístění VZT a dalších technických zařízení s ohledem na exponované pohledové místo z protější Letné.

Konstrukční systém je kombinovaný, ve spodní části skeletový, věže jsou vynášeny jako konzolový stěnový systém směrem do středního traktu.

Fasáda z prefabrikovaných dílců vytváří rámy v nich jsou vsazeny sestavy oken s meziokenními pažďíky do kterých je kotveno venkovní stínění a zábradlí, kterými jsou opatřena otevíravá okna.

Celkem je v objektu umístěno 760 pracovních míst dle stávajících kapacity MMR, ČPP/osobu je mezi 8 - 10 m².

ZASTAVĚNÁ PLOCHA

4 608 M²

HPP

25 816 M²

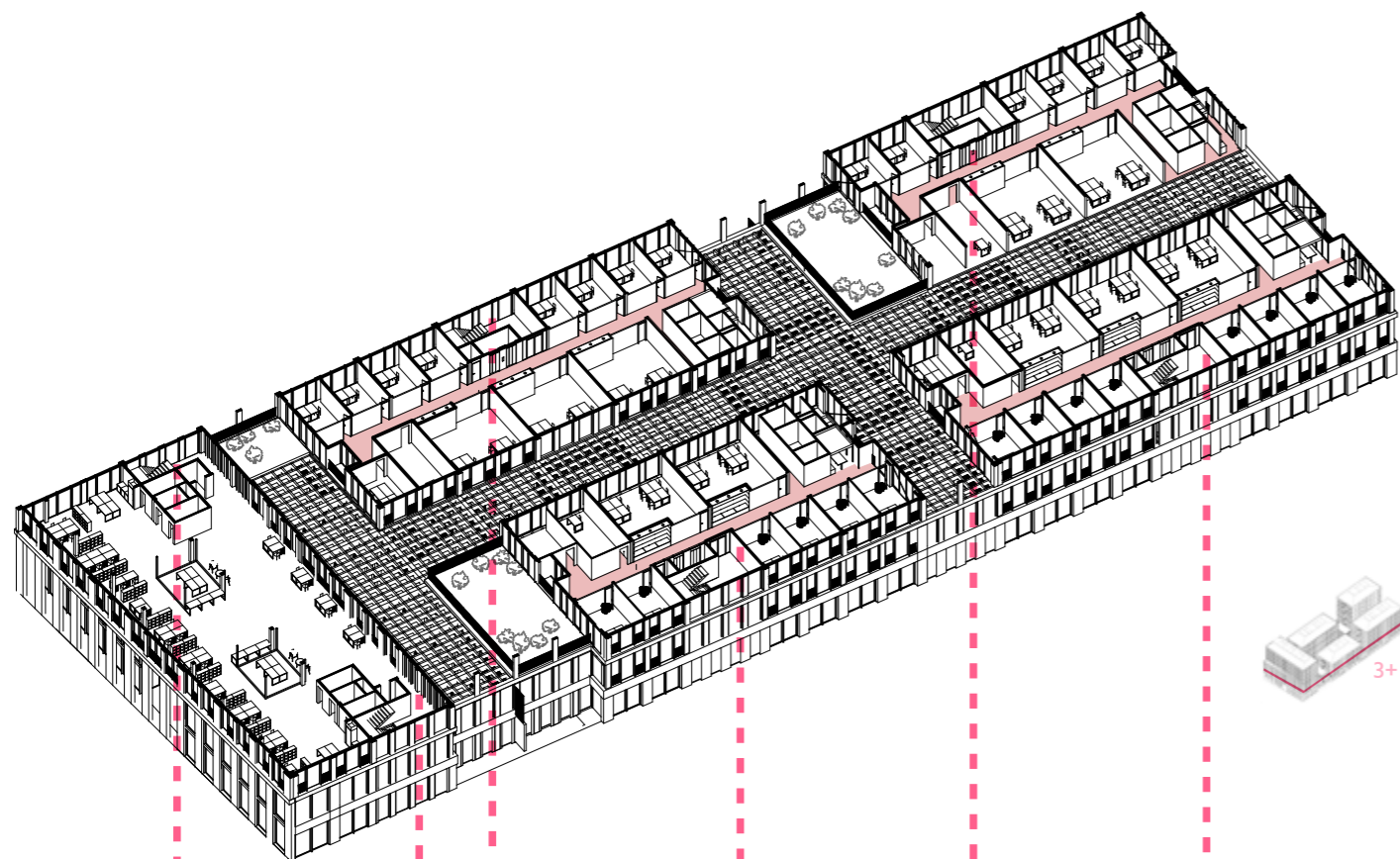
OBESTAVĚNÝ PROSTOR

90 356 M³



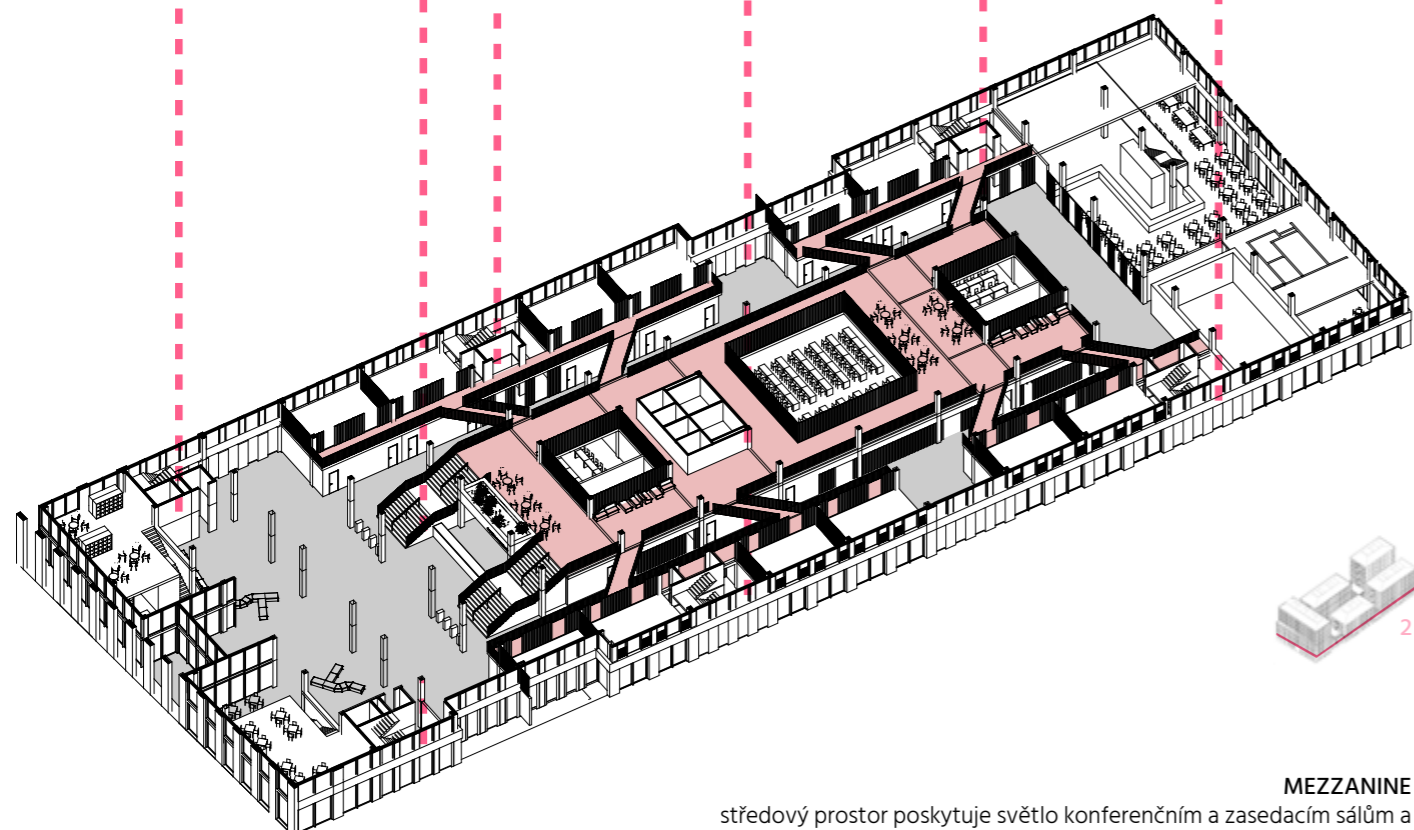
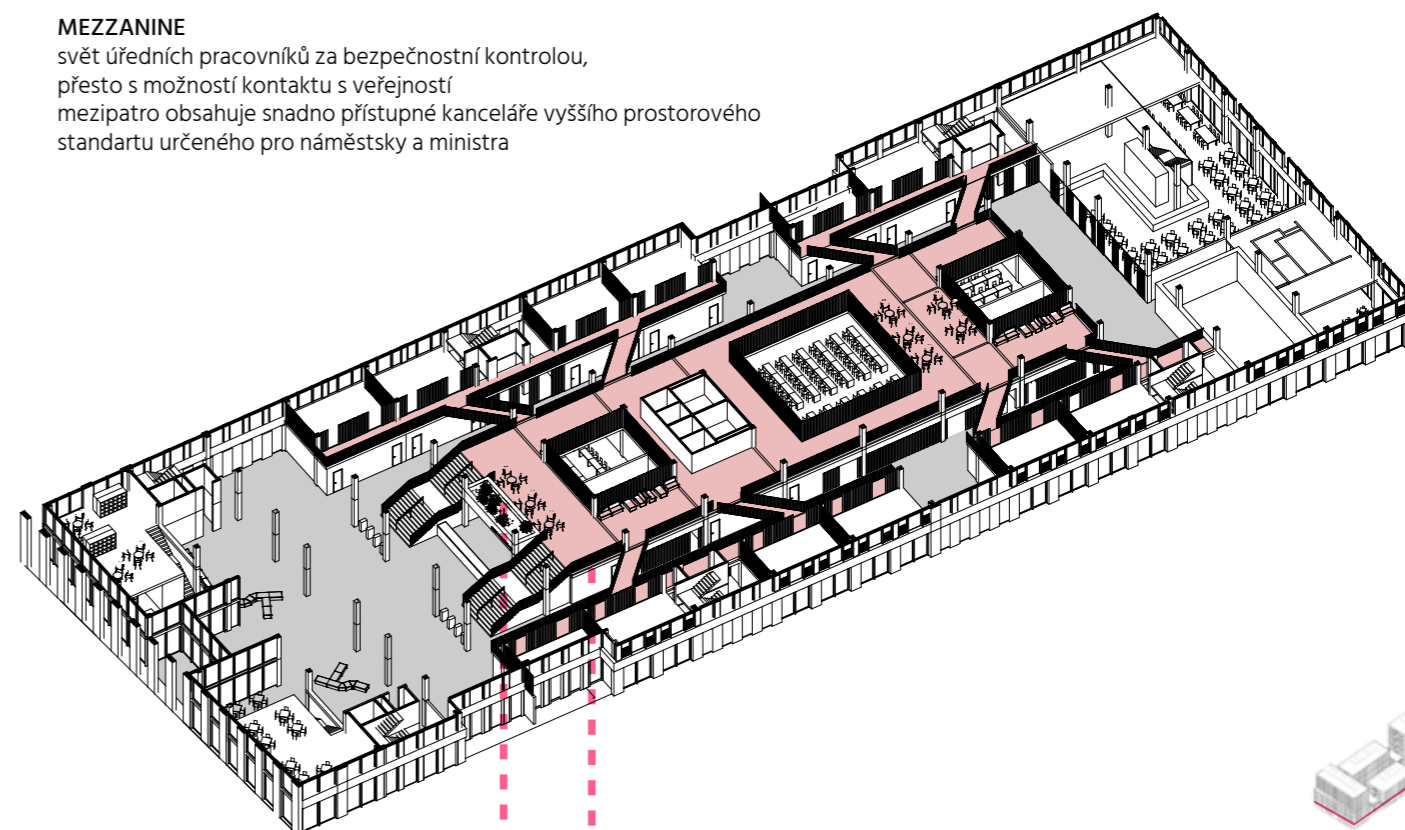
TYPICKÉ PODLAŽÍ

dva různé charaktery pracovního prostředí, openspace a samostatné kanceláře s prostornou chodbou, která prochází celým domem

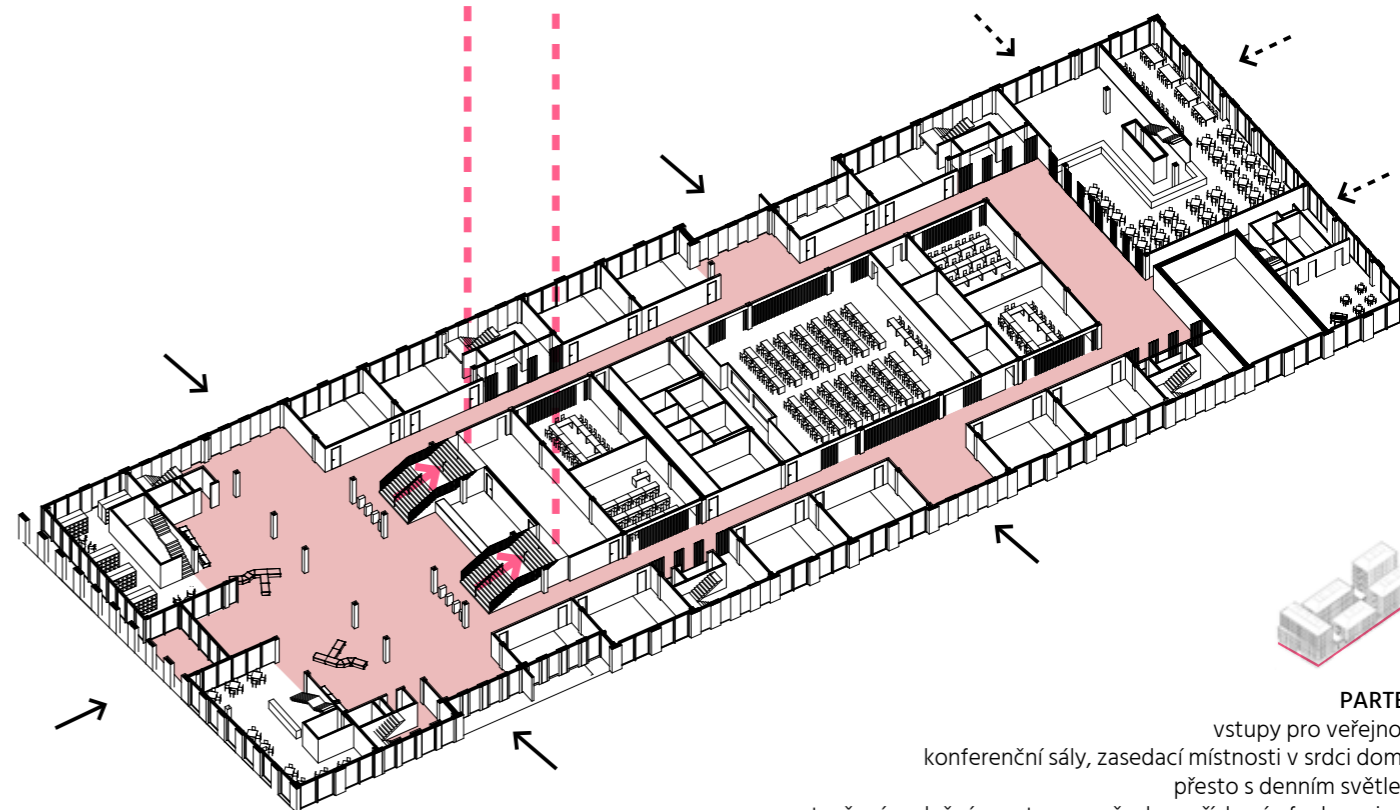


MEZZANINE

svět úředních pracovníků za bezpečnostní kontrolou, přesto s možností kontaktu s veřejností
mezipatro obsahuje snadno přístupné kanceláře vyššího prostorového standartu určeného pro náměstky a ministra

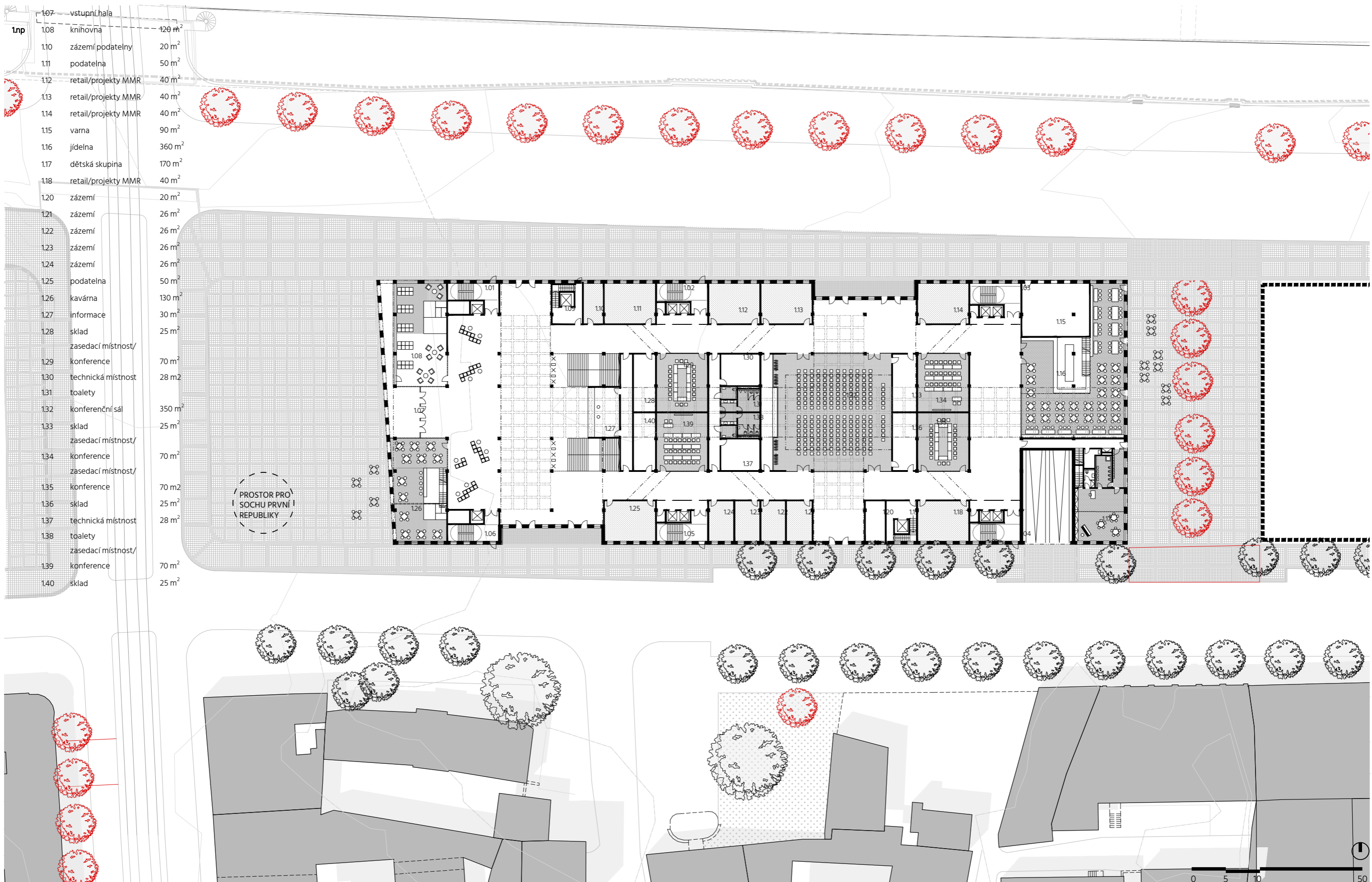


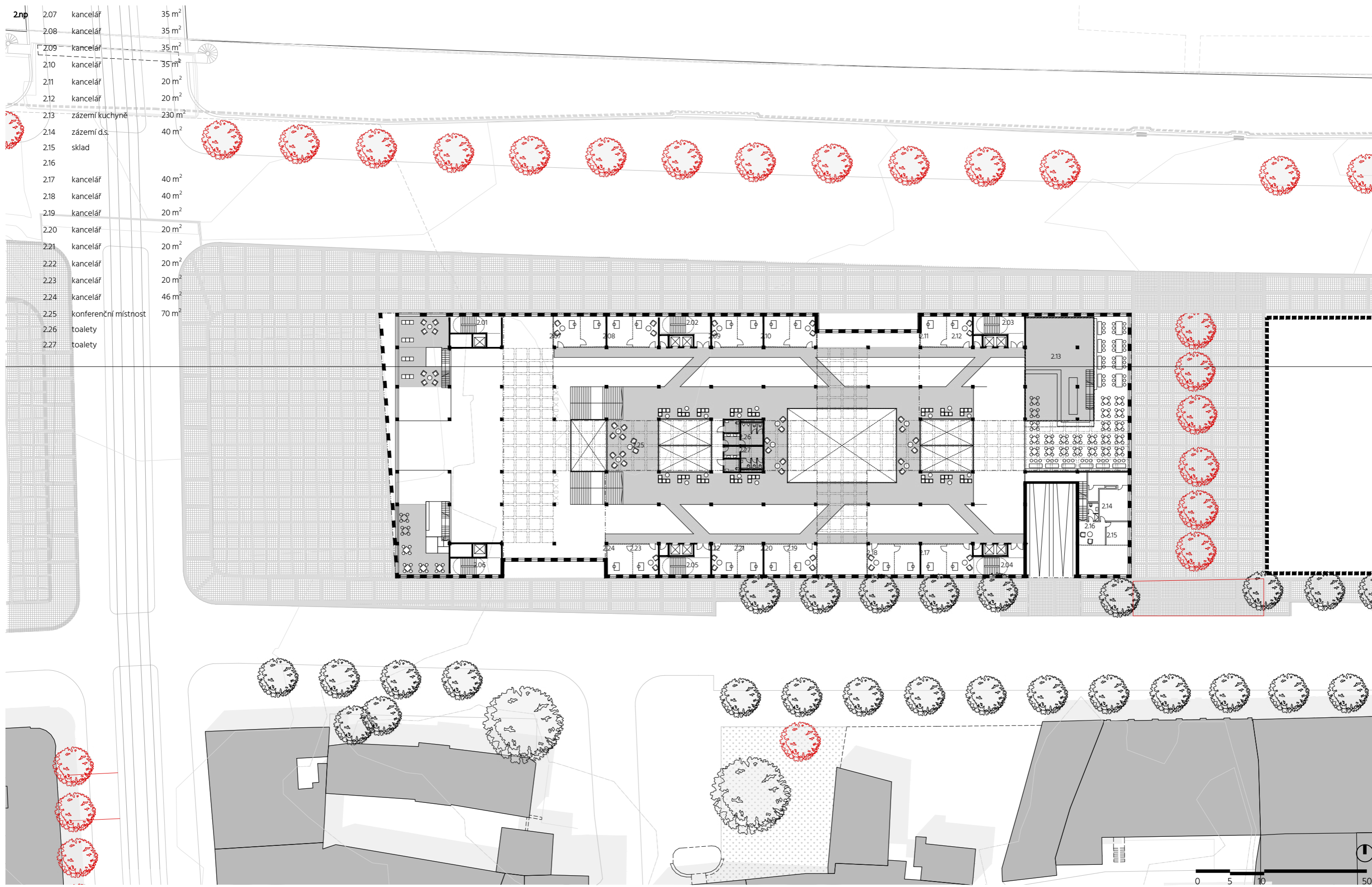
MEZZANINE
středový prostor poskytuje světlo konferenčním a zasedacím sálům a zároveň souží jako místo setkávání, čekání či interní komunikace

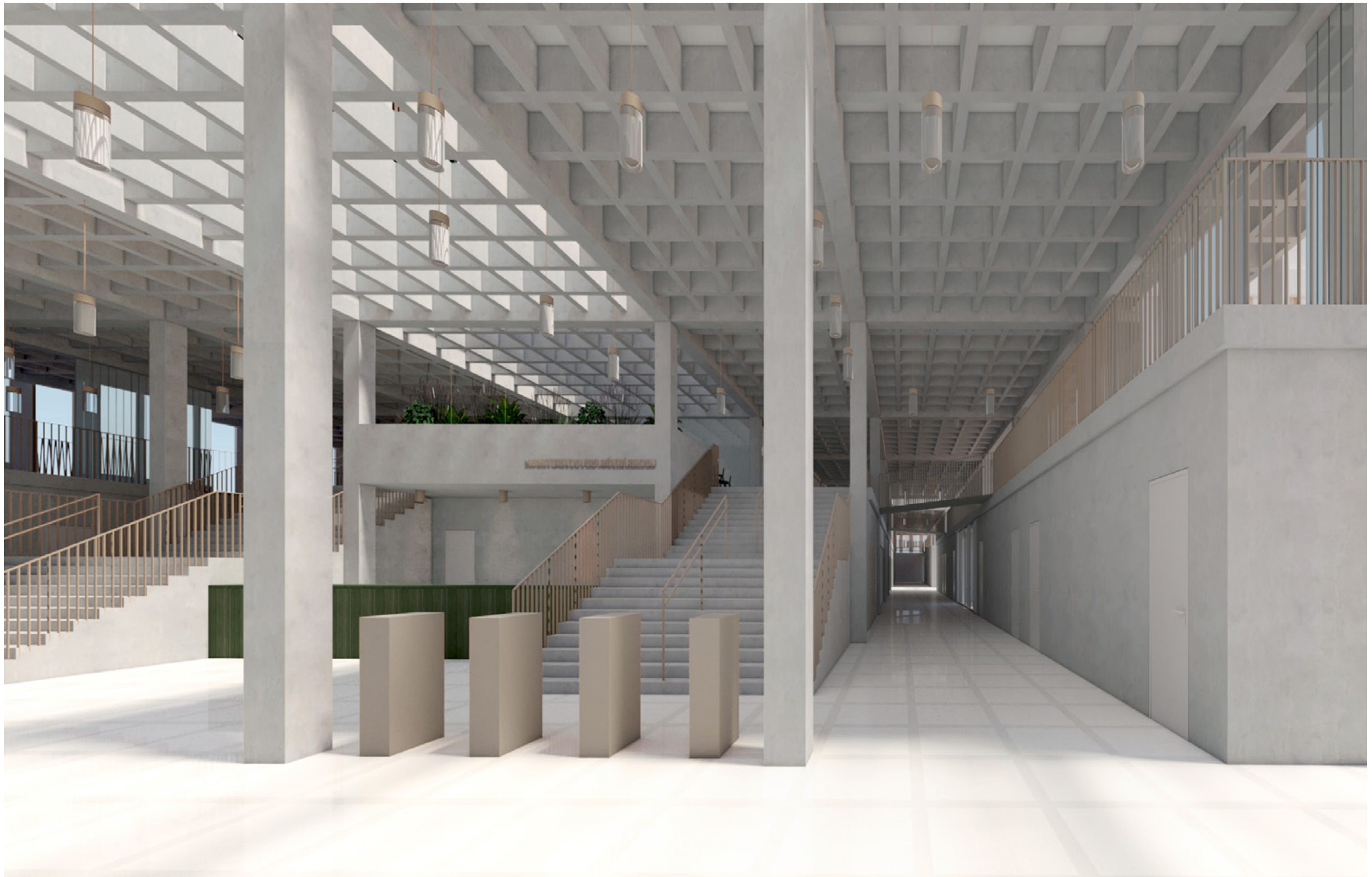


PARTER
vstupy pro veřejnost
konferenční sály, zasedací místnosti v srdci domu, přesto s denním světlem
otevřený vzdušný prostor pro všechny příchozí s funkcemi pro veřejnost po obvodu





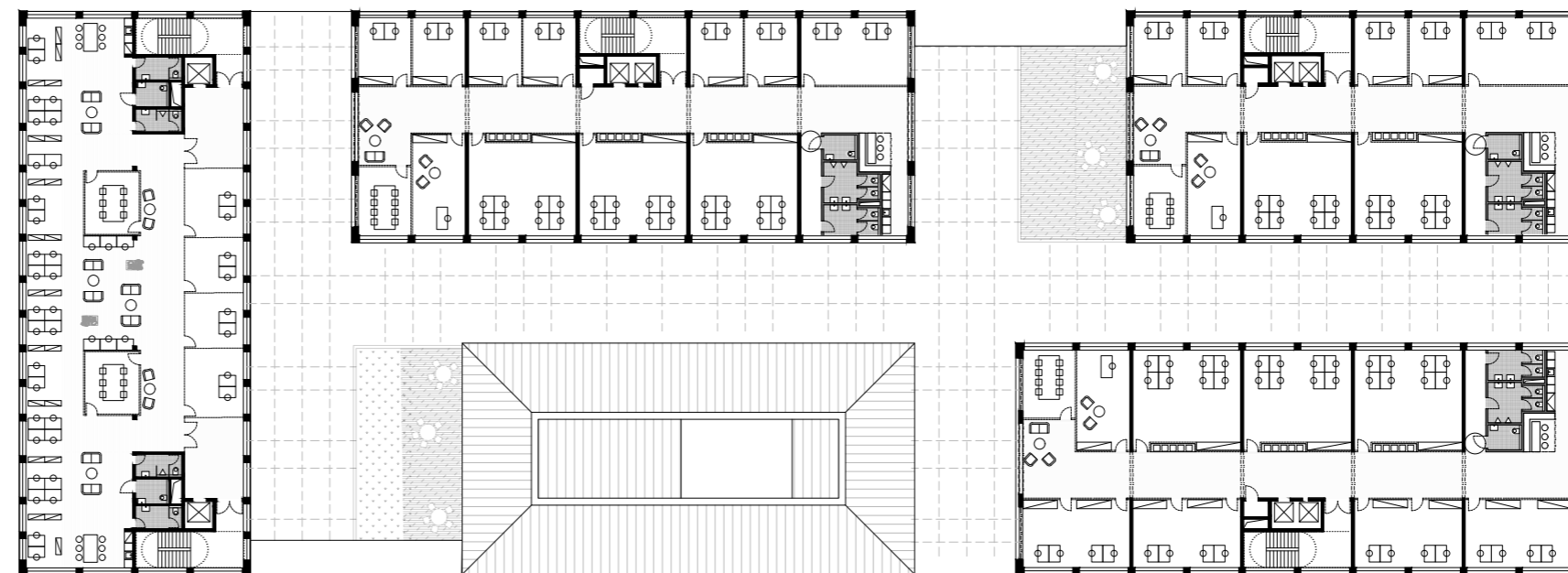




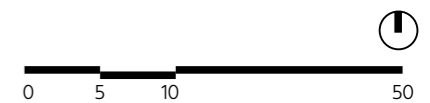
3.np	3.07	open space	535 m ²
	3.08	zasedací místnost	25 m ²
	3.09	zasedací místnost	25 m ²
	3.10	schodišťová hala	30 m ²
	3.11	schodišťová hala	30 m ²
	3.12	kancelář	25 m ²
	3.13	kancelář	15 m ²
	3.14	kancelář	15 m ²
	3.15	kancelář	25 m ²
	3.16	toalety	
	3.17	toalety	
	3.18	chodba	
	3.19	kancelář	20 m ²
	3.20	kancelář	20 m ²
	3.21	kancelář	20 m ²
	3.22	kancelář	20 m ²
	3.23	kancelář	20 m ²
	3.24	kancelář	20 m ²
	3.25	kancelář	40 m ²
	3.26	toalety	
	3.27	kancelář	60 m ²
	3.28	kancelář	60 m ²
	3.29	kancelář	60 m ²
	3.30	kancelář	25 m ²
	3.31	kancelář	20 m ²
	3.32	chodba	
	3.33	kancelář	20 m ²
	3.34	kancelář	20 m ²
	3.35	kancelář	20 m ²
	3.36	kancelář	20 m ²
	3.37	kancelář	40 m ²
	3.38	toalety	
	3.39	kancelář	40 m ²
	3.40	kancelář	40 m ²
	3.41	kancelář	25 m ²
	3.42	kancelář	20 m ²
	3.43	zasedací místnost	90 m ²
	3.44	chodba	
	3.45	kancelář	40 m ²
	3.46	kancelář	40 m ²
	3.47	kancelář	40 m ²
	3.48	kancelář	40 m ²
	3.49	zasedací místnost	20 m ²
	3.50	kancelář	25 m ²
	3.50	kancelář	60 m ²
	3.51	kancelář	60 m ²
	3.52	kancelář	60 m ²
	3.53	kancelář	60 m ²
	3.54	toalety	
	3.55	chodba	
	3.56	kancelář	40 m ²
	3.57	kancelář	20 m ²



TYPICKÉ PODLAŽÍ 3.-5.NP
 samostatné kanceláře po 2 - 4 - 8 osobách
 ČPP/osoba 8 - 10 m²
 do náměstí openspace o výměře 535 m²



TYPICKÉ PODLAŽÍ 5.-7.NP/9.NP
 samostatné kanceláře po 2 - 4 - 8 osobách
 ČPP/osoba 8 - 10 m²
 do náměstí openspace o výměře 535 m²





KAVÁRNA/KNIIHOVNA

VSTUPNÍ HALA

INFORMACE

SKLAD/ARCHIV

JEDNACÍ MÍSTNOST/
MALÁ KONFERENCE

SOCIÁLNÍ ZAŘÍZENÍ

HLAVNÍ KONFERENCEČNÍ
SÁL

ZÁZEMÍ SÁLY

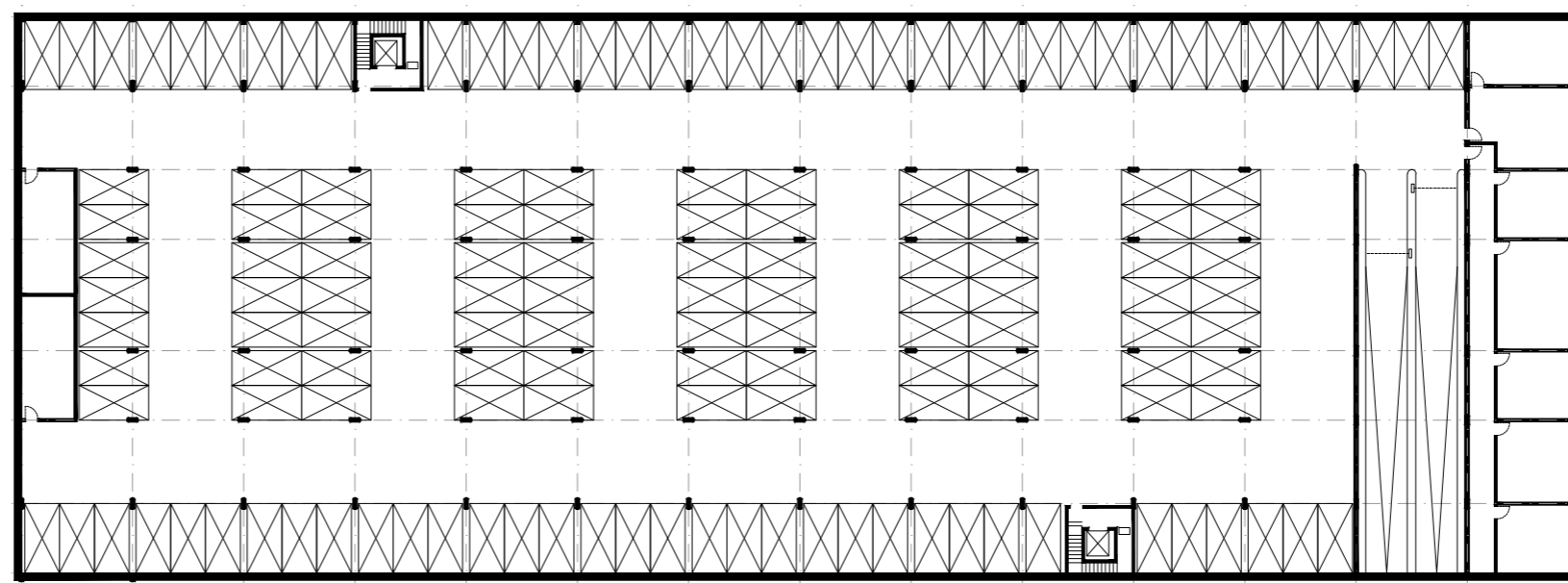
JEDNACÍ MÍSTNOST/
MALÁ KONFERENCE

ZÁZEMÍ KUCHYNĚ
ZAMĚŠTNANCI

JÍDELNA







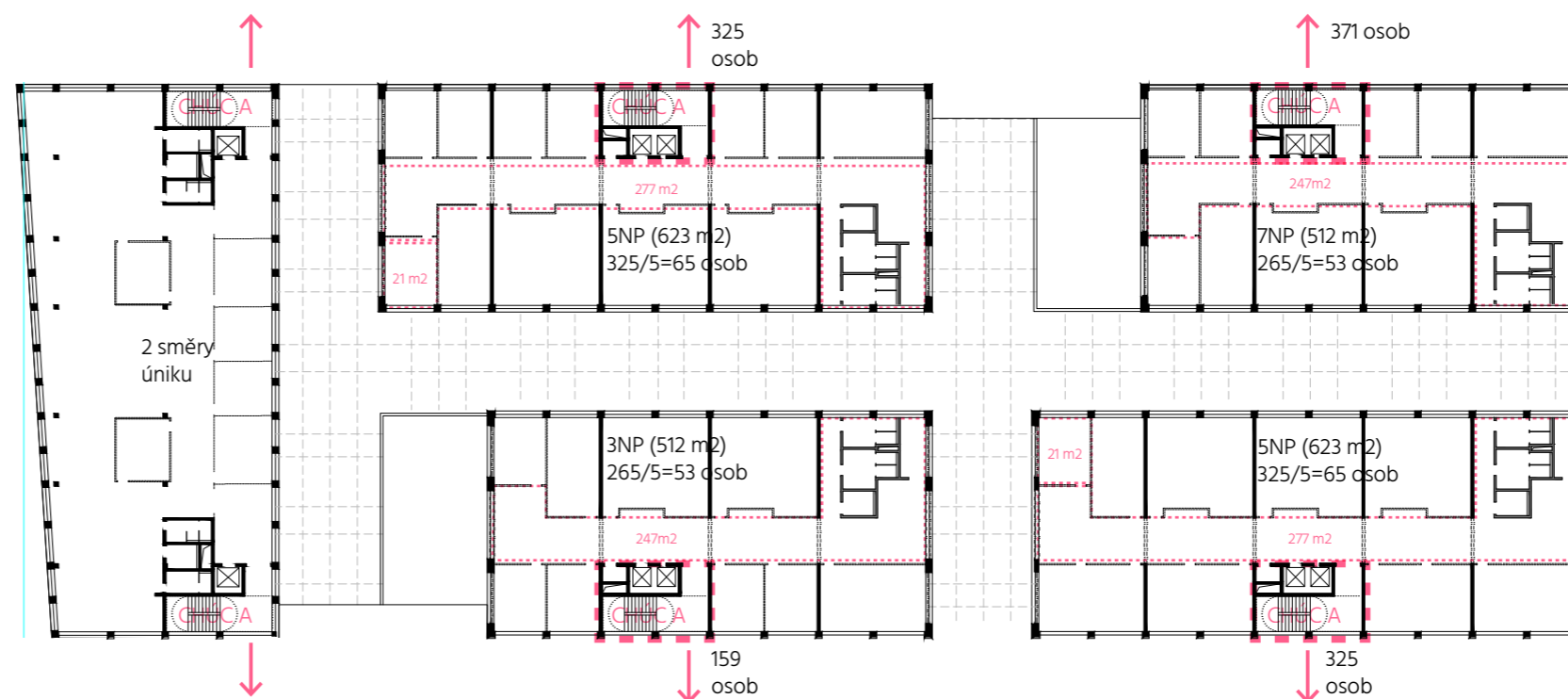
ZAKLÁDÁNÍ
Zregulované říční nábřeží je v celém průběhu tvořeno nivními sedimenty s navážkou, jedná se tedy o neúnosné zeminy. Objekt je tedy nutné založit na pilotách sahajících do břidličného podloží.

GARÁŽE
Dvě patra podzemních garáží pojmu celkem 296 parkovacích míst, mohou sloužit ne jenom pro potřeby pracovníků ministerstva, ale také jako parkoviště pro residenty či pracovníky přilehlých ministerských objektů, které nedisponují krytým parkovištěm. Na každém podlaží je k dispozici 312 m² ploch pro sklady, archivy či technické zázemí.

POŽÁRNĚ BEZPEČNOSTNÍ ŘEŠENÍ

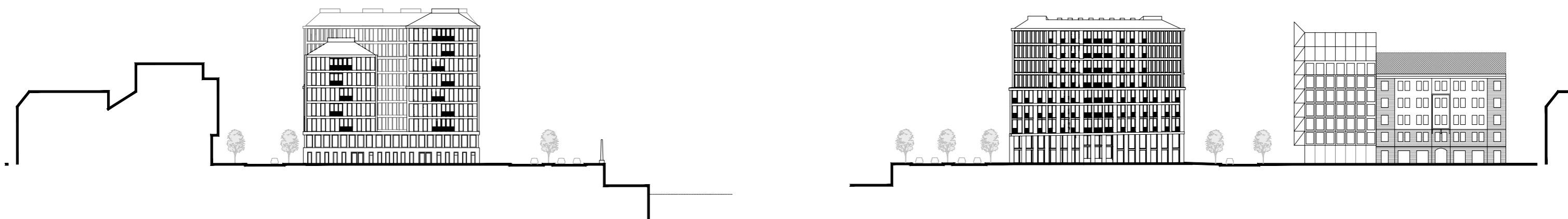
Jednotlivé věže stojící na společném parteru obsahují vždy jedno komunikační vertikální jádro s únikovým schodištěm. Dle výpočtu ČSN 730810 o obsazenosti osob je řešení možné i s použitím CHÚC typu A do max 650 osob.

V objektu je Stabilní hasicí systém - sprinklery.



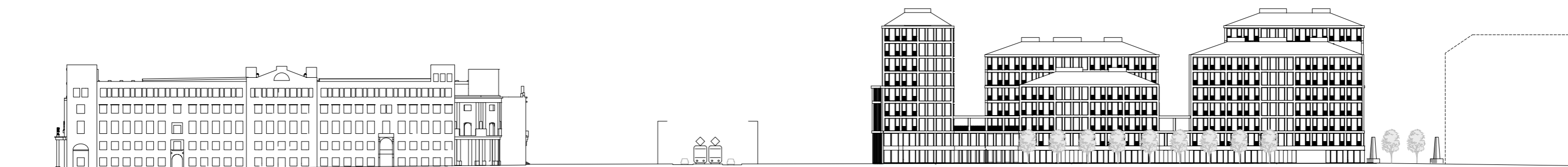


Pohled na fasádu orinetovanou k řece s průhledy do Petrské čtvrti



Pohled z pěšího průchodu mezi novými objekty směrem k pylonům na nábřeží

Pohled na hlavní fasádu do předpolí mostu



Pohled na fasádu z ulice Lannova směrem ke Štefánikovu mostu

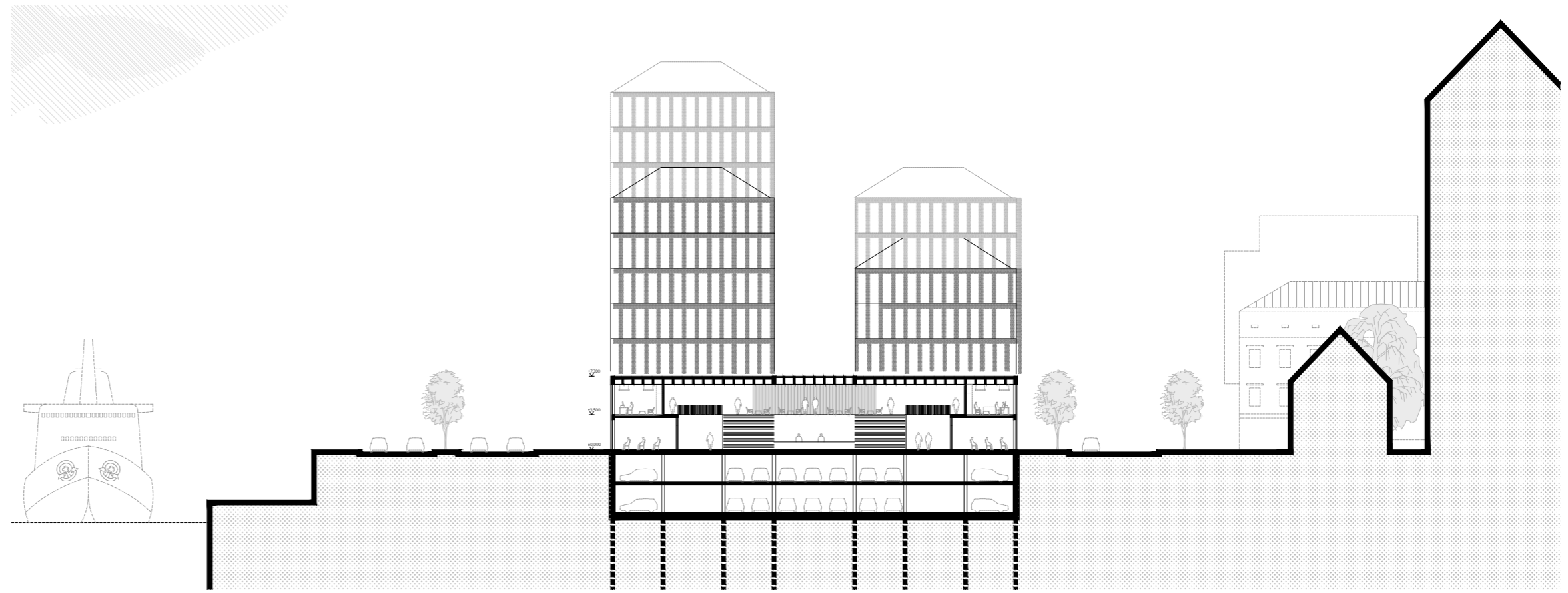


Detail fasády - modul

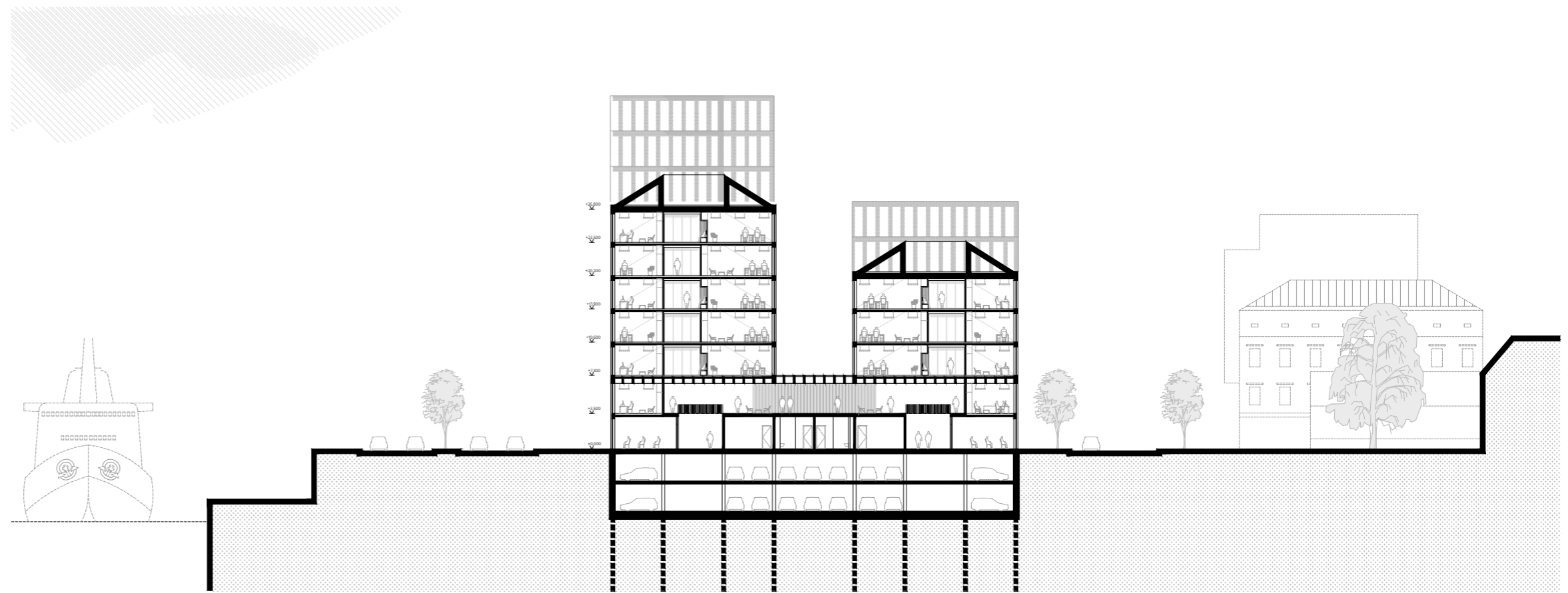
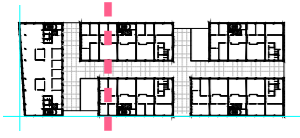


Detail fasády

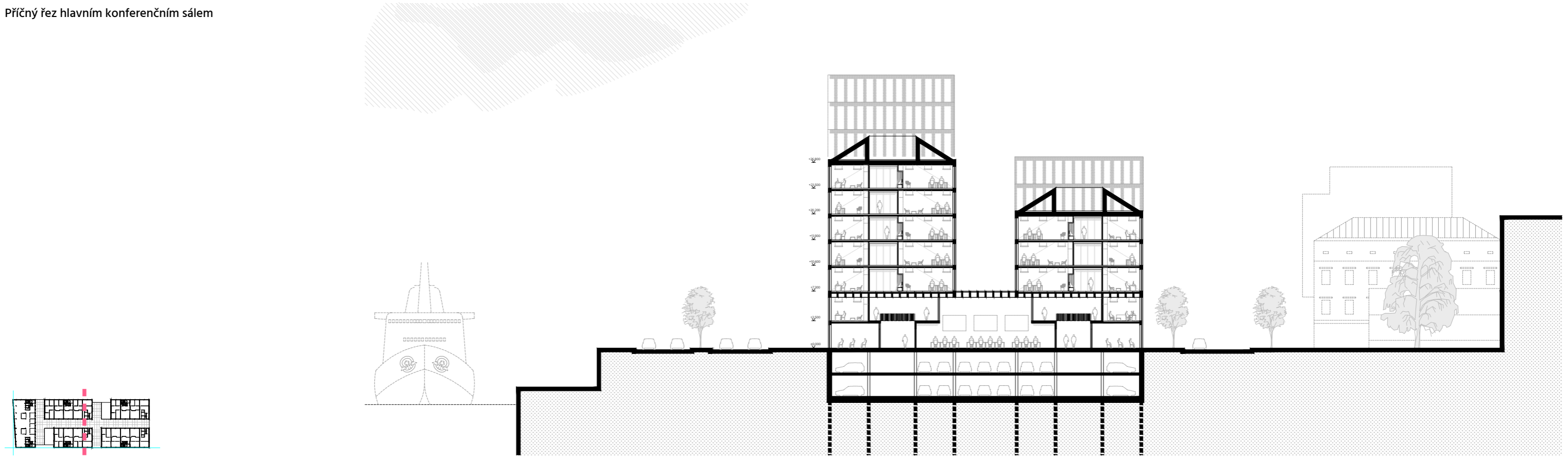
Příčný řez vstupní halou
srovnání s vodárenskou věží



Příčný řez s volným prostorem mezzaninu



Příčný řez hlavním konferenčním sálem



Příčný řez konferenčními sály

