

NÁVRH

INFORMAČNÍ A TURISTICKÉ CENTRUM K POUTNÍMU KOSTELU SV. JANA NEPOMUCKÉHO NA ZELENÉ HOŘE VE ŽDÁŘE NAD SÁZAVOU

Markéta Laštovičková
DIPLOMOVÁ PRÁCE / LS 2018-2019
ATELIÉR HRADEČNÝ / HRADEČNÁ

Ráda bych poděkovala manželům Hradečným za jejich cenné rady.
A mojí rodině a Ondrovi za podporu během celého studia.

České vysoké učení technické v Praze, Fakulta architektury
2/ ZADÁNÍ diplomové práce

Mgr. program navazující

jméno a příjmení: Markéta Laštovičková
 datum narození: 28.2.1995
 akademický rok / semestr: 2018/2019, 10. semestr
 obor: Architektura
 ústav: 15127 Ústav navrhování I
 vedoucí diplomové práce: doc. Ing. arch. Tomáš Hradečný
 téma diplomové práce: Informační a turistické centrum k poutnímu kostelu sv. Jana Nepomuckého na Zelené hoře ve Žďáře nad Sázavou

viz přihláška na DP

zadání diplomové práce:

1/ popis zadání projektu a očekávaného cíle řešení

Cílem práce je návrh vhodného umístění informačního a turistického centra v nejbližším okolí poutního kostela sv. Jana Nepomuckého na Zelené hoře ve Žďáře nad Sázavou, včetně návrhu provozního a dispozičního řešení objektu. Součástí návrhu bude i řešení dopravní obslužnosti informačního centra včetně prověření přístupových tras a stanovení podmínek pro optimalizaci dopravy zájmového území.

2/ Pro AU/ součástí zadání bude jasně a konkrétně specifikovaný stavební program

Vytvoření komerčního a sociálního zázemí pro návštěvníky a personál včetně dopravního řešení, zahrnujícího situování parkoviště, umožňujícího plynulý příjezd a nekomplikované manévrování osobních vozidel a autobusů. Dále také řešení pěších komunikací, zejména v bezprostředním okolí památky.

3/ popis závěrečného výsledku, výstupy a měřítko zpracování

- situace širších vztahů
- situace podrobná
- půdorysy a řezy navržených objektů
- zákresy do fotografií

Vypracování studie jako podkladu pro zlepšení podmínek v území. Vyřešení napojení území na stávající dopravní infrastrukturu a řešení dopravy v klidu. Vybudování dostačujícího zázemí pro turisty i personál, které je v současném stavu zcela nevyhovující.

Měřítko grafických výstupů budou stanovena s ohledem na typ výkresu. Náležitosti výstupu budou v souladu s podmínkami vypsány fakultou.

4/ seznam dalších dohodnutých částí projektu (model)

Model bude zobrazovat informační centrum s dopravním řešením a nejbližší okolí zájmového území.

Datum a podpis studenta 21.2.2019 Laštovičková

Datum a podpis vedoucího DP 21.2.2019

Datum a podpis děkana FA ČVUT

6.3.2019

registrováno studijním oddělením dne

21.2.2019

ČESKÉ VYSOKÉ UČENÍ TECHNICKÉ V PRAZE

FAKULTA ARCHITEKTURY

AUTOR, DIPLOMANT: Markéta Laštovičková
 AR 2018/2019, LS

NÁZEV DIPLOMOVÉ PRÁCE:

Informační a turistické centrum k poutnímu kostelu sv. Jana Nepomuckého na Zelené hoře ve Žďáře nad Sázavou (ČJ)
 Tourist information centre of the pilgrimage church of st. John of Nepomuk at Zelená hora in Žďár nad Sázavou (AJ)

JAZYK PRÁCE:

Vedoucí práce: doc. Ing. arch. Tomáš Hradečný
 Ústav: 15127 Ústav navrhování I

Oponent práce: PhDr. Pavel Jerie

Klíčová slova (česká):

Informační centrum, poutní kostel sv. Jana Nepomuckého na Zelené hoře, občanská stavba, veřejný prostor

Anotace (česká):

Diplomová práce se zabývá analýzou a následným návrhem nevhodnějšího umístění turistického i průvodcovského zázemí k poutnímu kostelu sv. Jana Nepomuckého ve Žďáře nad Sázavou. V současné době zde žádné turistické zázemí neexistuje a památka se kvůli tomu potýká s velkými organizačními problémy.

Anotace (anglická):

The diploma thesis deals with the analysis and the subsequent project of the best position of the tourist information centre of the pilgrimage church of st. John of Nepomuk at Zelená hora in Žďár nad Sázavou. Currently, there is no tourist information centre at the site which is the reason for the monument's many organizational problems.

Prohlášení autora

Prohlašuji, že jsem předloženou diplomovou práci vypracovala samostatně a že jsem uvedla veškeré použité informační zdroje v souladu s „Metodickým pokynem o etické přípravě vysokoškolských závěrečných prací.“

V Praze dne 16.5.2019

podpis autora-diplomanta

Laštovičková

Tento dokument je nedílnou a povinnou součástí diplomové práce / portfolia a CD.

Poutní kostel se dlouhodobě potýká s problémy, které přináší chybějící zázemí pro turisty i personál. Prodej vstupenek probíhá přímo v prostorách kostela. Toalety zcela chybějí a lidé musejí docházet do obřadní síně, která je na nedalekém hřbitově nebo jít do areálu zámku (bývalý cisterciácký klášter).

Tyto nehostinné podmínky ztěžují provoz i návštěvnický komfort. Diplomová práce si klade za cíl nalézt optimální řešení těchto problémů s ohledem na bezprostřední blízkost významné kulturní památky. Stěžejním obsahem této práce je návrh informačního centra a vyřešení dopravní obslužnosti, zejména parkování autobusů.

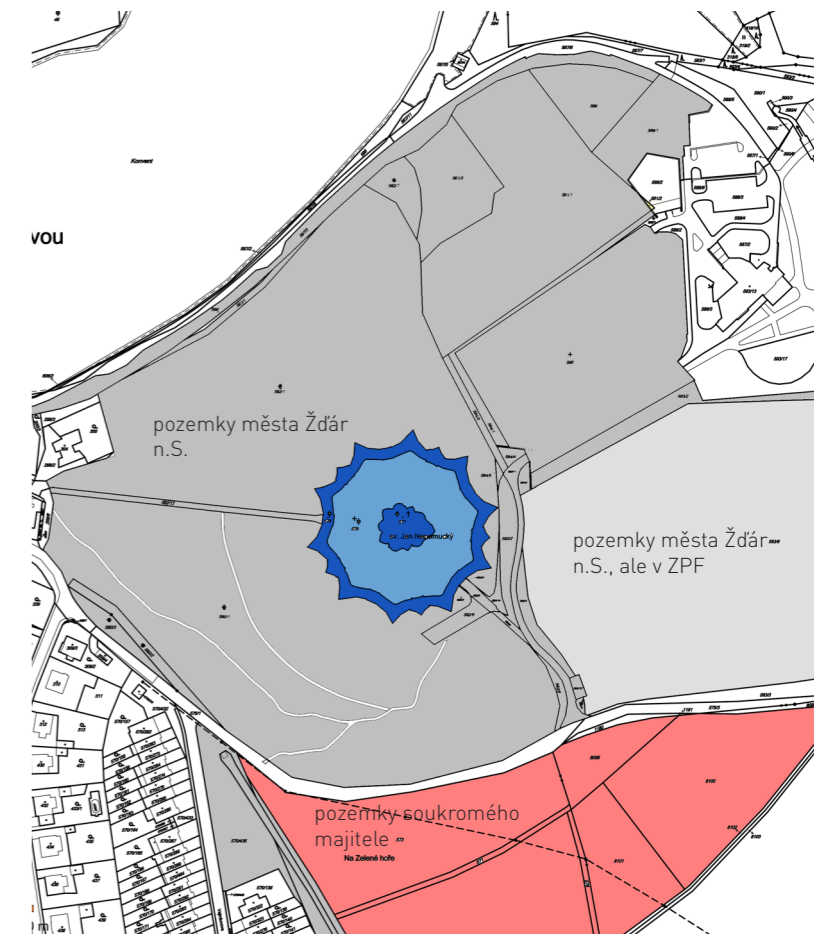
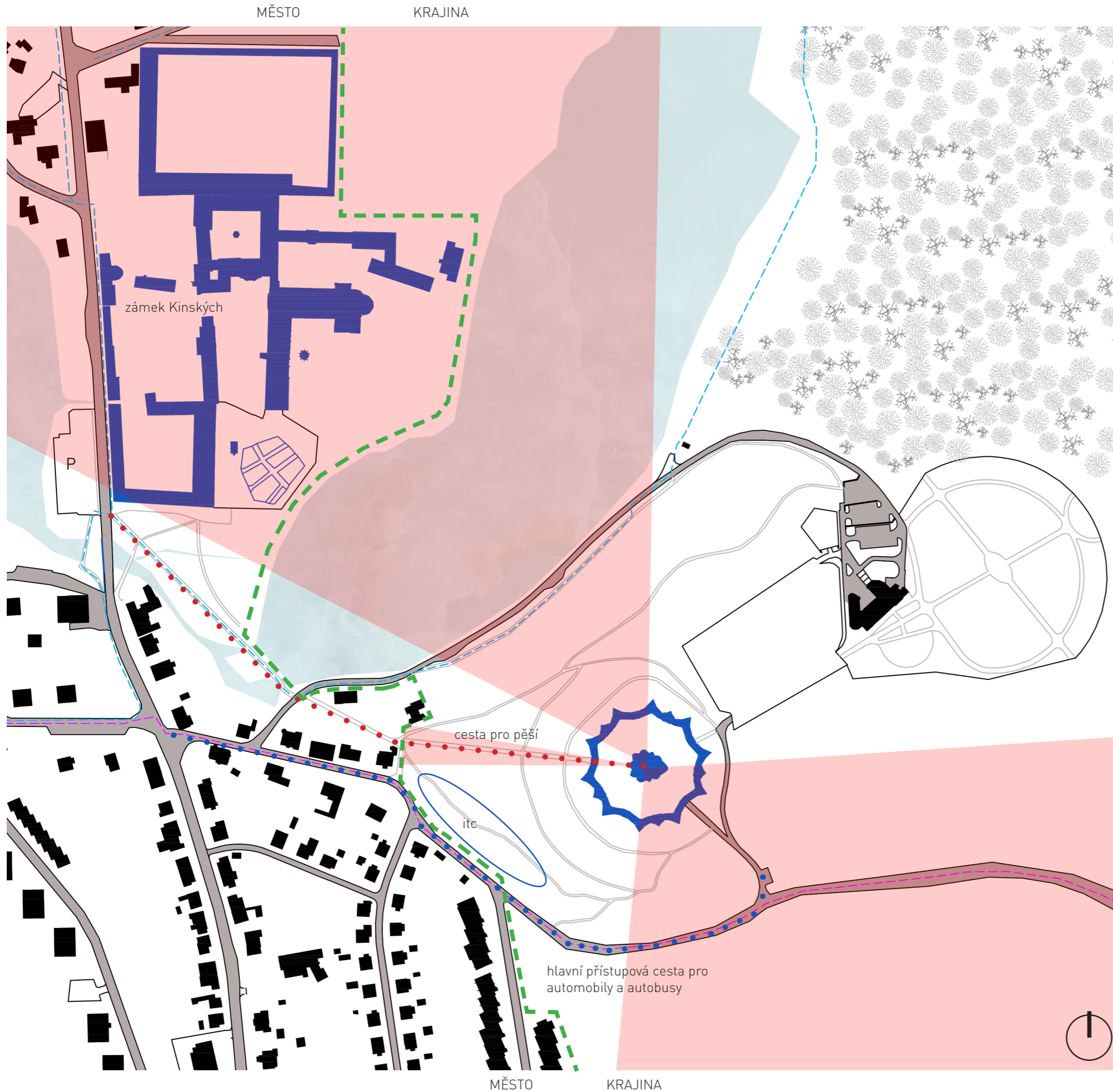
OBSAH

01_koncept
02_situace
03_informační centrum
04_informační systém
05_závěr

KONCEPT

Zvolená lokalita se snaží pozitivně reagovat na pohledové poměry a související kontext okolní krajiny a těsného sousedství města. Místo je vybráno s ohledem na přístupnost pěší, automobilové a autobusové dopravy, která je řešena bez změny současného systému provozu s využitím stávajících přístupových cest.

Samotná budova informačního centra se snaží dotvářet charakter kopce, do kterého se postupně noří. Reaguje na osy a geometrický princip, kterým je místo vytvářeno. V rámci samotného poutního areálu nemůže obslužný objekt vzniknout, památkové regulativy a předpisy tento přístup zakazují, proto je hledáno dostupné místo v nejbližším okolí památky, které nebude významné stavbě konkurovat.



UMÍSTĚNÍ

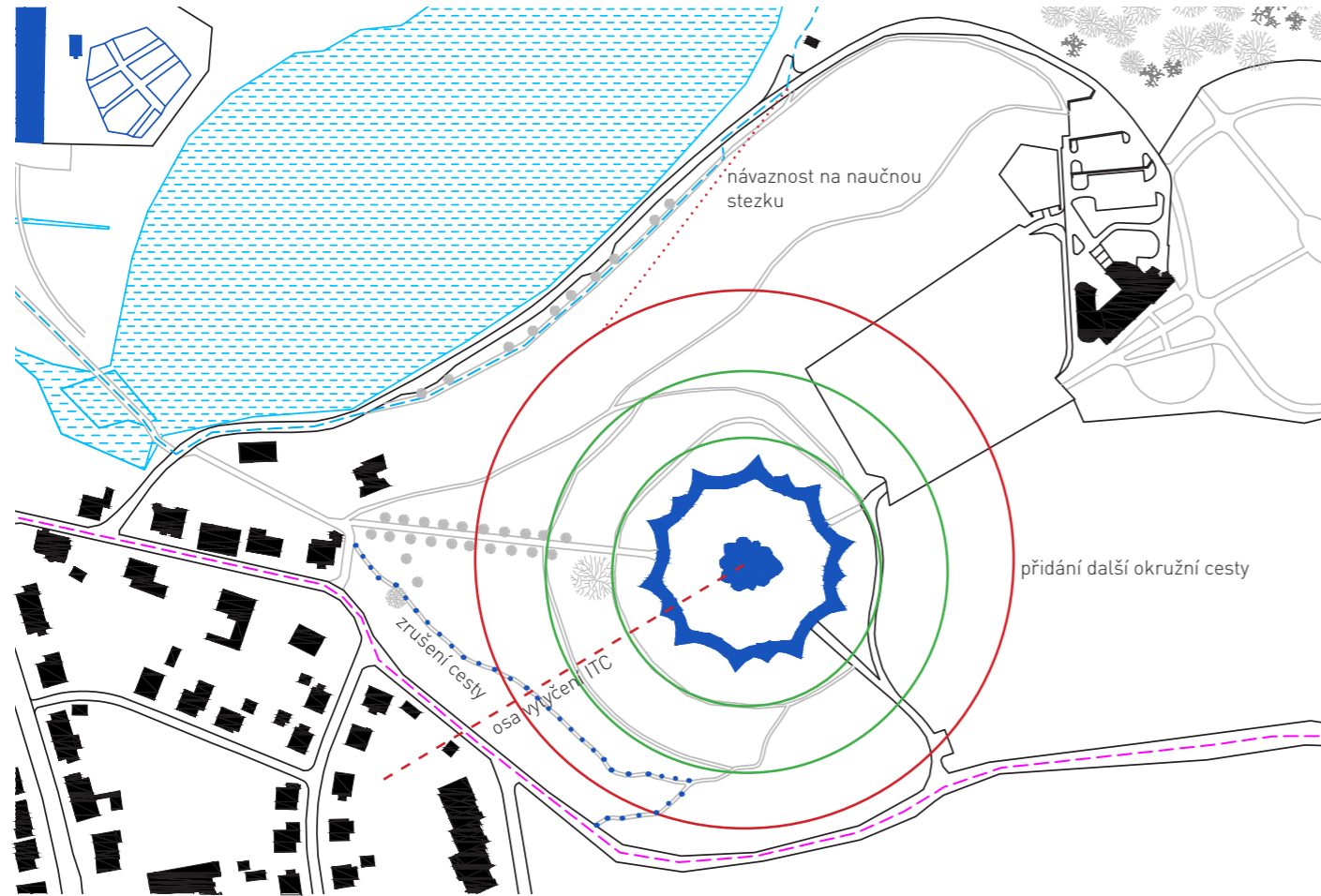
Umístění informačního centra v úpatí kopce Zelená hora a při ulici Sychrova vychází z uvážení několika variant v analytické části práce. Toto místo se jeví jako nejvhodnější protože:

- nepodléhá exponovaným pohledům
- navazuje na pěší trasy
- navazuje na dopravní infrastrukturu v území
- navazuje na technickou infrastrukturu v území
- navazuje na zastavěné území města
- využívá městských pozemků, které nejsou součástí ZPF

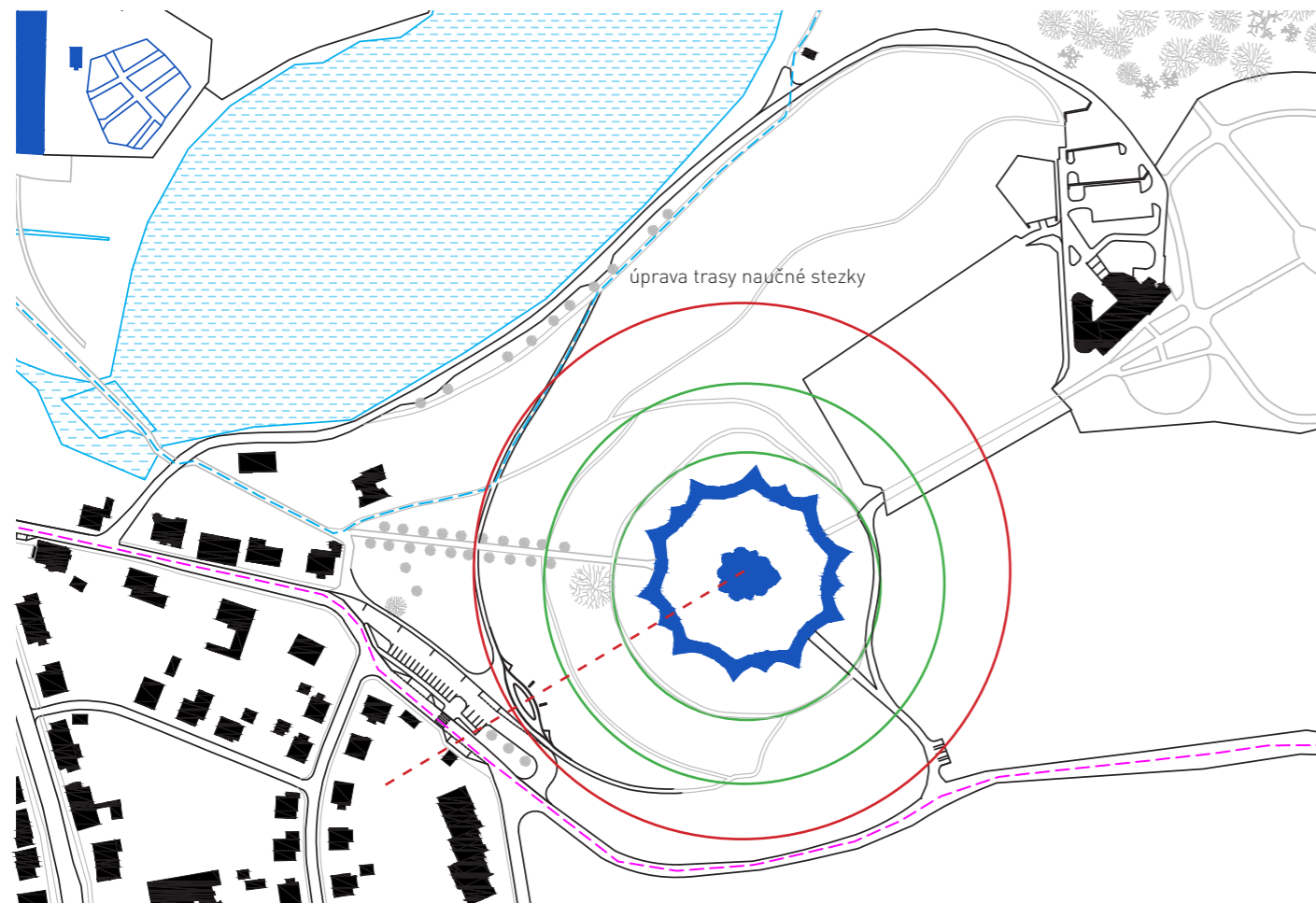
Ve výběru lokality bylo dbáno na celkovou přehlednost situace pro návštěvníky, kteří místo neznají a také na využití stávajících poměrů, nevyžadujících zásadní investice do technické a dopravní infrastruktury.

- exponované pohledy
- památky
- cesta pro automobily, autobusy
- cesta pro pěší
- P parkoviště
- naučná stezka
- cyklostezka
- hranice zastavěného území
- výběr místa pro umístění itc a parkoviště

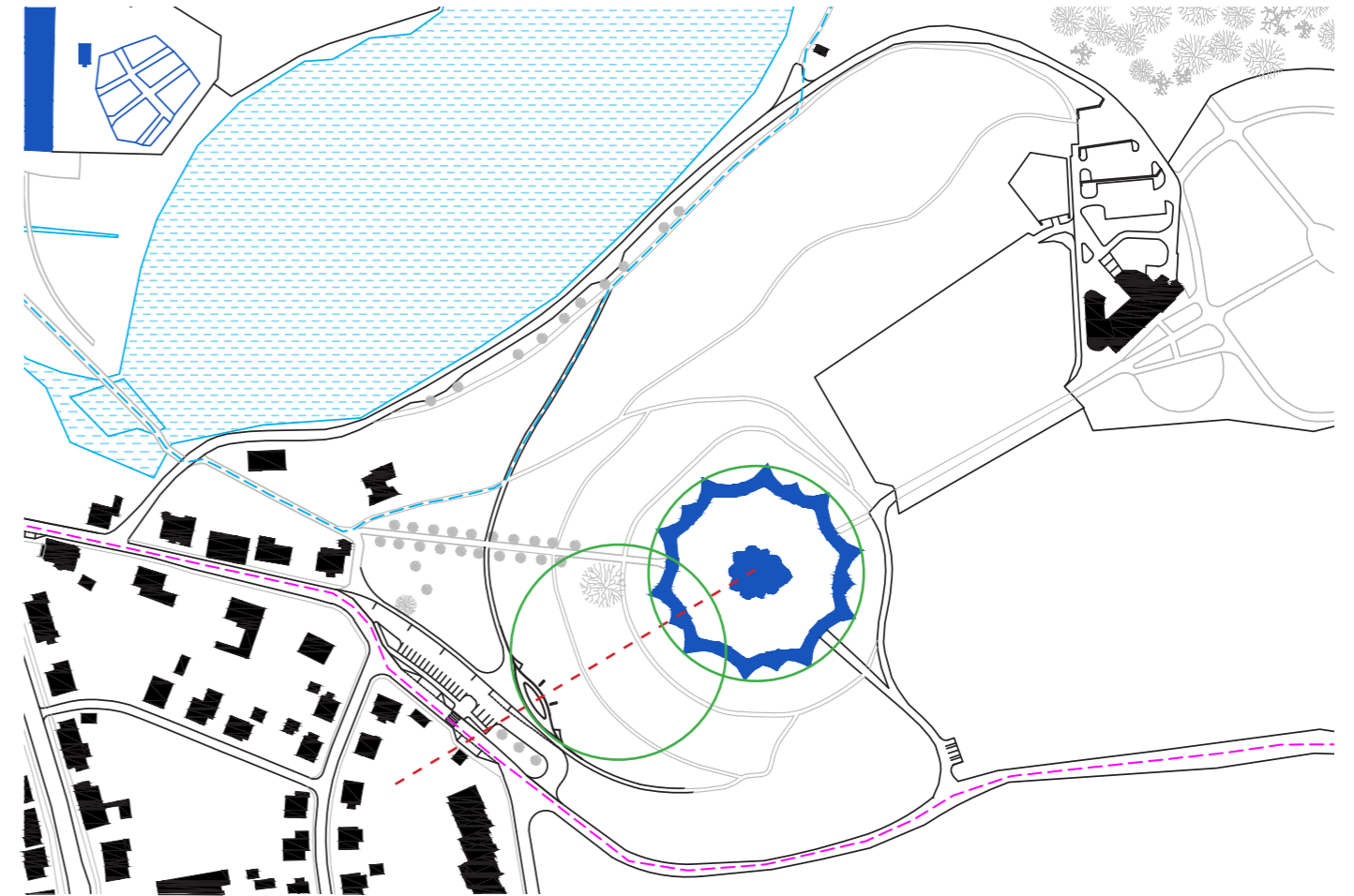
KONCEPT CEST V ÚZEMÍ



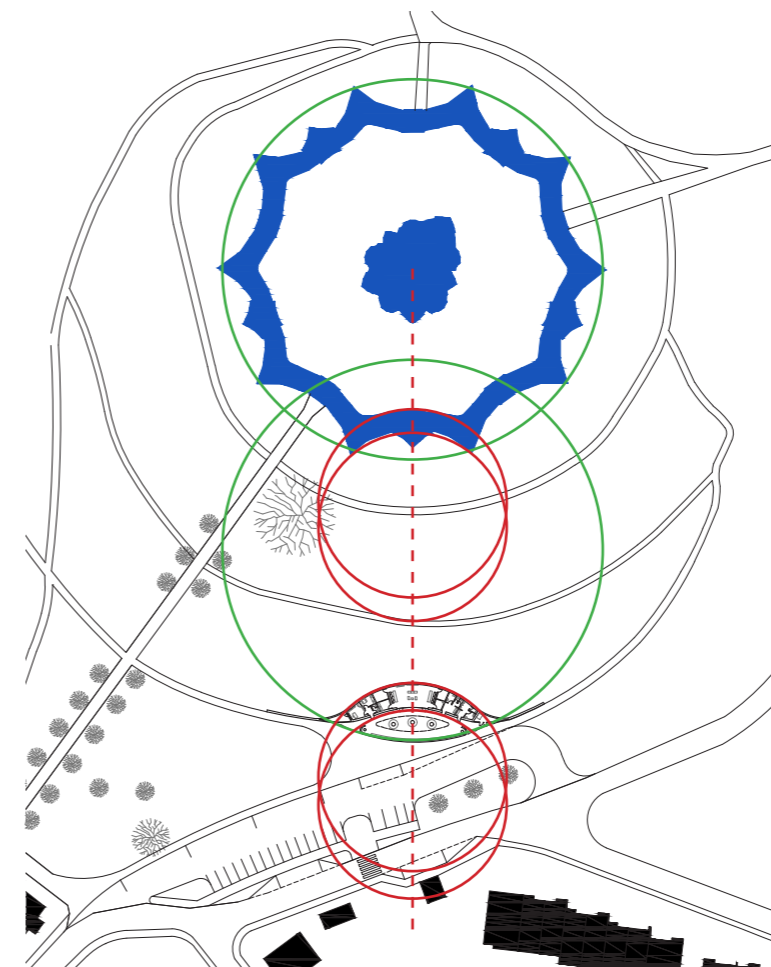
Přidáním další kružnice vznikne okružní cesta, na kterou se napojí parkoviště a infocentrum. Zároveň tato cesta bude propojovat konec turistické cesty a návštěvníci nebudou muset pokračovat po silnici nebo po trávníku, pokud se budou chtít dostat k poutnímu kostelu. Úpravám v území podléhá zrušení části cest, které nahrazuje cesta okružní.



KONCEPT UMÍSTĚNÍ A NATOČENÍ INFORMAČNÍHO CENTRA



Půdorys poutního kostela vychází z kružnic, jedná se o dostřednou stavbu. Stěžejní myšlenkou, jak usadit informační centrum, bylo co nejméně zasáhnout do koncepce tvorby území. Stavba by měla co nejméně rušit své okolí a reagovat na kontext. Proto i samotná budova informačního centra vznikla na půdorysu kružnic.



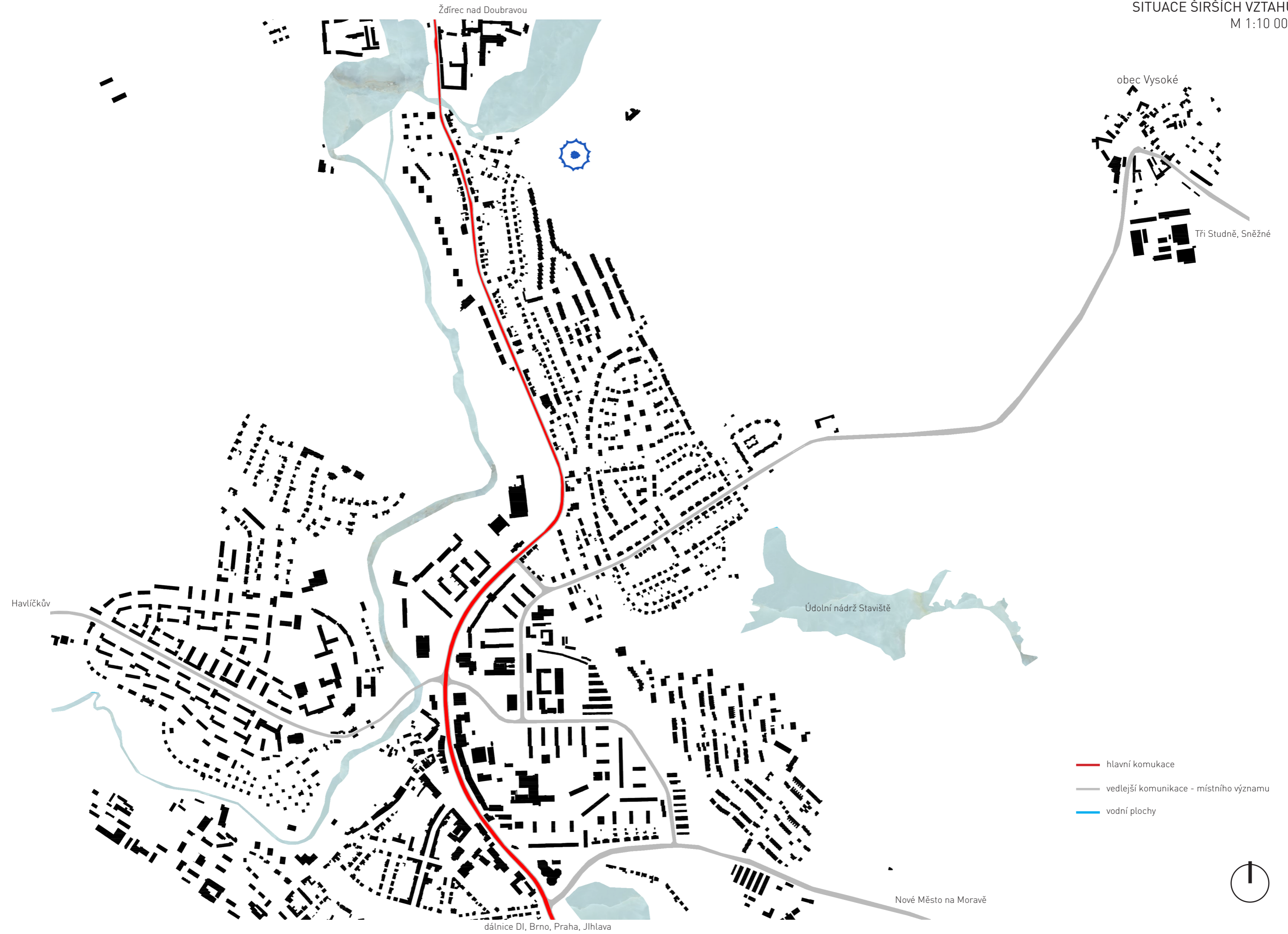
Inspirací je konkávnost a konvexnost křivek samotného kostela a ambitu. Rozměry vycházejí z rozměrů oblouků ambitu.

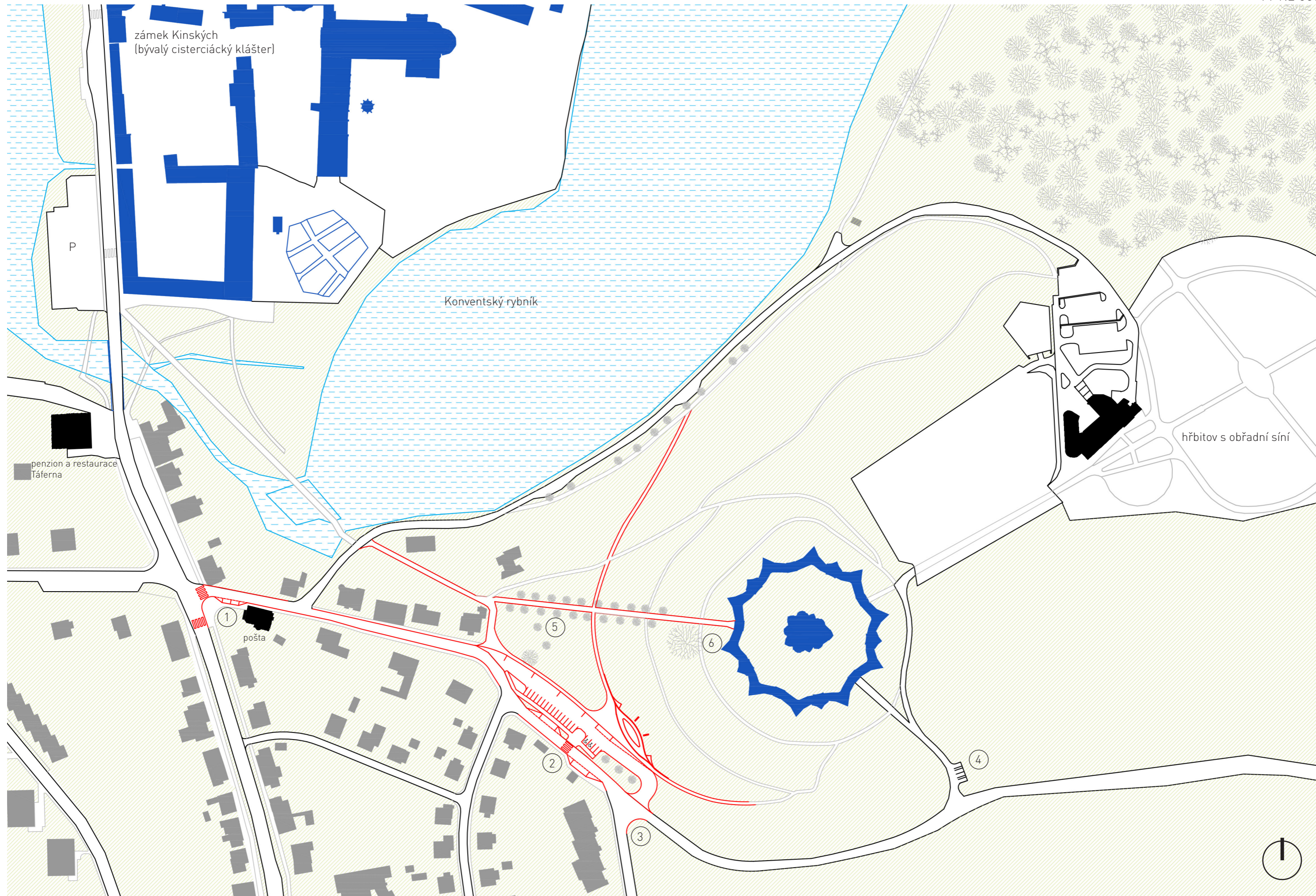
SITUACE

Poutní kostel sv. Jana Nepomuckého na Zelené hoře patří k významné památce regionální a národní. Její zapsání na seznam památek UNESCO v roce 1994 jí dalo význam i mezinárodní. V současné době je památka bez parkovacích stání pro osobní automobily i autobusy. Příjezdová cesta je ve velmi špatném stavu a není zde vybudováno sociální zázemí pro turisty s toaletami.

V minulosti byl poutní kostel a klášter (dnes Zámek Kinských) jedním komplexem. Ale po zrušení kláštera a vyhoření poutního kostela v roce 1784 se tento historický celek rozdělil. Klášter přešel po roce 1826 do vlastnictví šlechty a tím se tento historický komplex roztříštil i majetkově.

V současné době je vlastníkem zámku rodina Kinských a vlastníkem poutního kostela Římskokatolická farnost. Tyto dva subjekty spolu nespolupracují a každý objekt má vlastní průvodcovskou službu. Vlastníkem pozemků přilehlých k oběma areálům je Město Žďár nad Sázavou. Nejednoznačnost v řešení území, podtržená zjevnou nesourodostí v materiálovém řešení přístupových tras včetně jejich nepropojenosti plyne z individuálního, vzájemně nekoordinovaného přístupu každého z vlastníků.

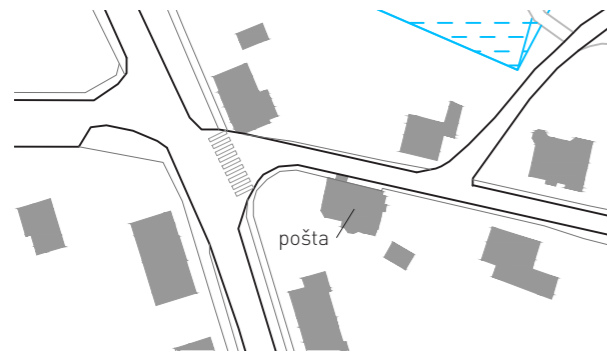




ZMĚNY V ÚZEMÍ

1

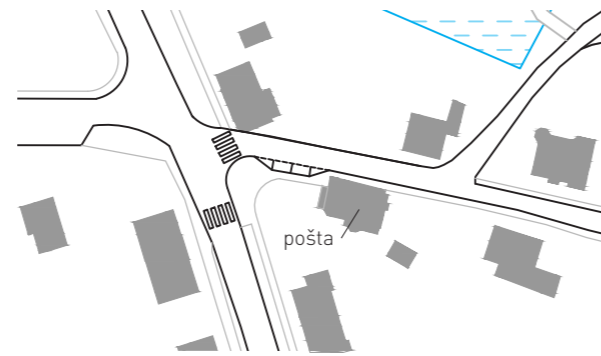
ZMĚNA ULIČNÍHO PROFILU



PŮVODNÍ STAV

V současné době se u pošty nenachází žádné parkovací místo a mnozí parkují přímo na silnici, která díky svému rozšířenému nájezdu k tomu vybízí.

Přístavba vstupu do pošty zasahuje na chodník, který v této části zcela chybí.



NOVÝ STAV

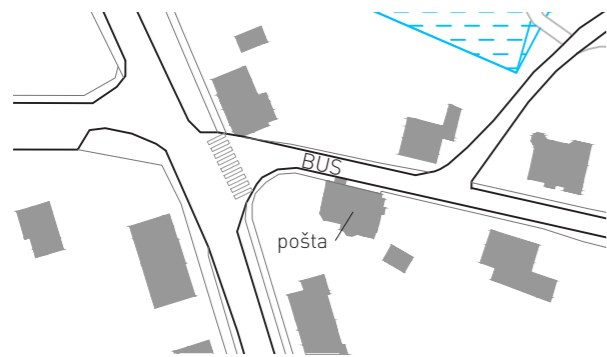
Přístavba pošty je zrušena a vstup přesunut ze západní části na pozemky patřící k poště. Tím se uvolní prostor pro chodník šíře 2m.

Široký profil nájezdu je zmenšen a jsou zde vytvořena dvě krátkodobá parkovací stání.

V situaci jsou upraveny i přechody v návaznosti na pěší trasy a nově upravený chodník podél ulice Sychrova vedoucí až k informačnímu centru.

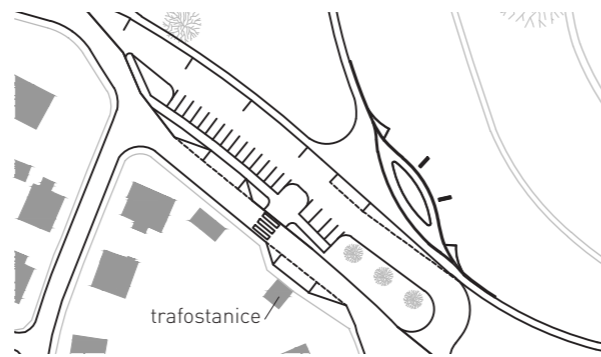
2

PŘESUNUTÍ AUTOBUSOVÉ ZASTÁVKY



PŮVODNÍ STAV

Zastávka MHD je řešena zastavením autobusu na komunikaci. (viz foto výše - žluté vyznačení). Tím se zhoršují průjezdné podmínky a komplikuje se celá dopravní situace.

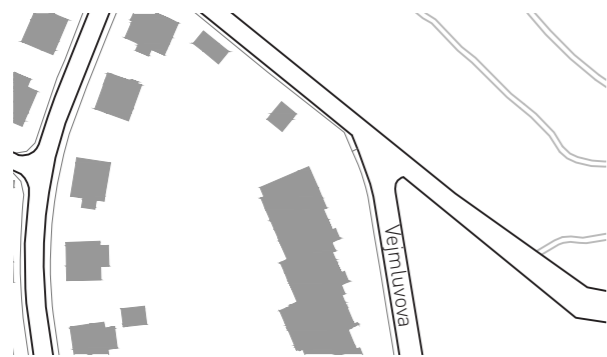


NOVÝ STAV

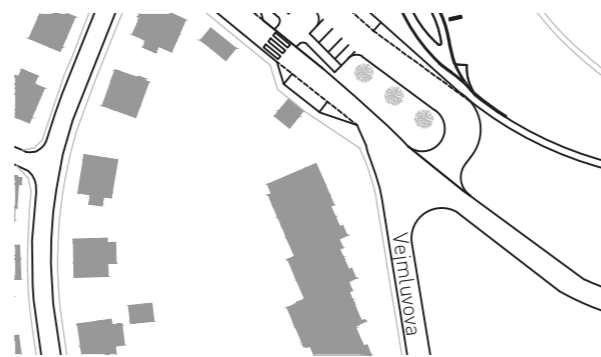
Zastávka MHD je přesunuta k objektu informačního centra. Pro autobusy jsou vytvořeny zálivy, tak aby neblokovaly průjezdnost silnice. Obě zastávky jsou vytvořeny na městských pozemcích.

3

NAPOJENÍ ULICE VEJMLUVOVA



PŮVODNÍ STAV

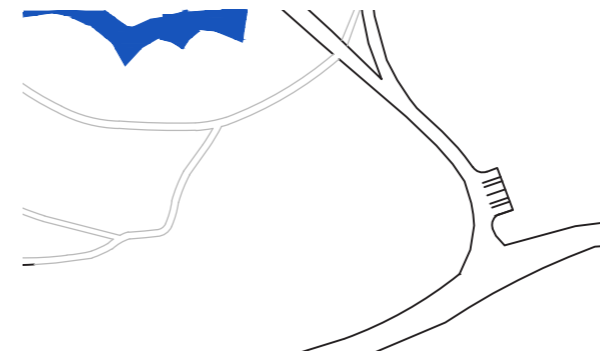


NOVÝ STAV

Je potřeba vybudovat nové napojení ulice Vejmluvova. V novém dopravním řešení vzniká křižovatka.

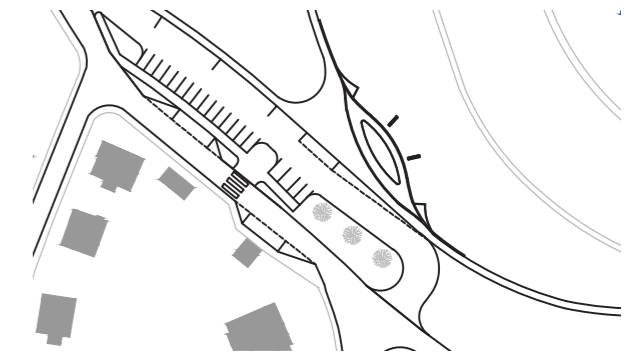
4

PARKOVACÍ STÁNÍ PRO INVALIDNÍ OSOBY



PŮVODNÍ STAV

Původní parkoviště pro osoby se sníženou schopností pohybu a orientace zůstává. Jsou zde čtyři místa.



NOVÝ STAV

U informačního centra jsou vybudovány dvě pohotovostní parkovací stání pro invalidní osoby, které po zakoupení vstupenek vyjedou k poutnímu kostelu na vyhrazené parkoviště.

5

ZMĚNA POVRCHU CESTY



PŮVODNÍ STAV

Hlavní přístupová cesta pro pěší je pojata jako schodiště. Avšak stupně nejsou vyhovující pro plynulou chůzi a proto mnoho návštěvníků volí variantu prošlapávat si cestičku trávou vedle tohoto schodiště.



NOVÝ STAV

Nové řešení v celém území sjednocuje povrchy cest a umísťuje zde mlatové cesty. Vzhledem k příkrým svahům je využívám mlat Parkdekor, který je v současné době nově použit i na Petříně. Tento povrch je vhodný pro větší sklon, vrchní vrstvy se nesplavují a zároveň je vhodný i pro velmi frekventované cesty.

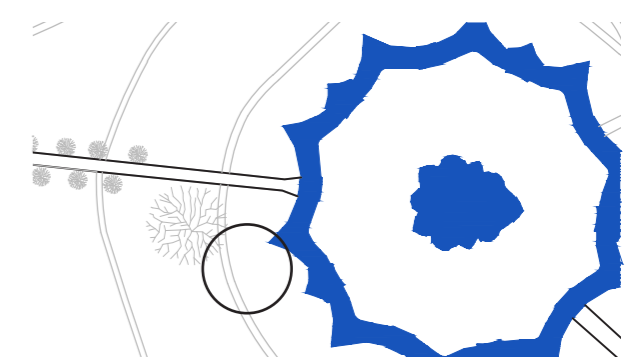
6

OBNOVA PÍTKA



PŮVODNÍ STAV

Monumentální buk, který je zařazen mezi Památné stromy a pítka před vstupem do ambitu kostela.

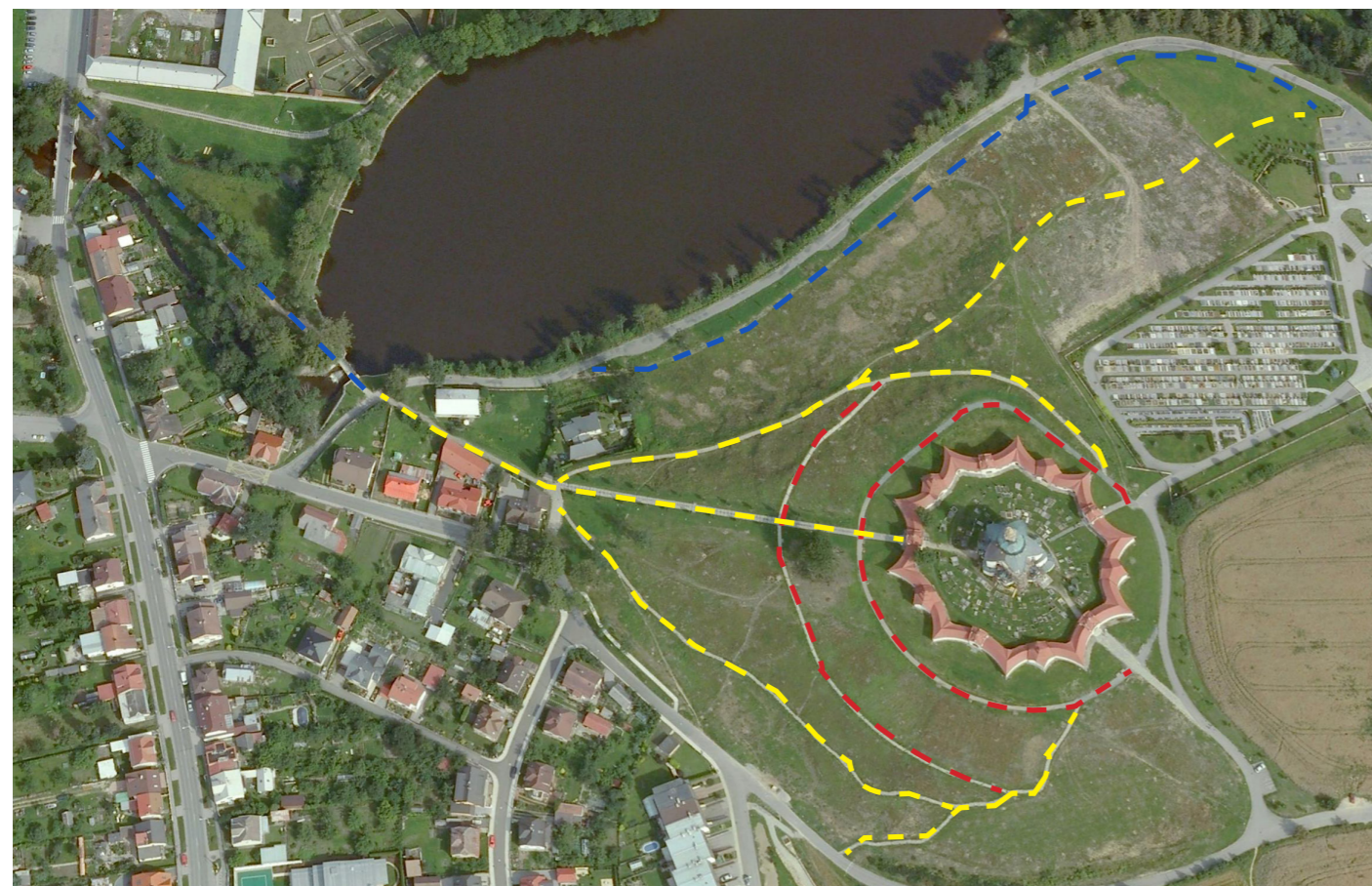


NOVÝ STAV

Návrh počítá s obnovou pítka jako jednoho z míst pro zastavení se v této komponované krajině. Pítka by sloužilo jako osvěžující prvek po vystoupení k památce.

SOUČASNÉ ŘEŠENÍ CEST

- různorodost materiálů
- nepropojenost území



HLAVNÍ PĚŠÍ TRASA K POUTNÍMU KOSTELU

Hlavní přístupová cesta směrem od parkoviště zámku vede alejí a napojuje se na schodiště vedoucí přímo k poutnímu kostelu. Návštěvník z mlatové cesty přechází na nepohodlné kamenné schodiště. Toto schodiště i díky umístěnému zábradlí ve středu se stává v nežádoucím smyslu monumentálním.



NÁVRH ÚPRAV

- sjednocení všech cest jednotnou povrchovou úpravou
- nalezení materiálu, který vydrží i ve svažitém terénu

Vzhledem ke krajinnému charakteru místa jsou navrženy mlatové cesty. Snahou bylo zrušení schodiště vedoucího k poutnímu kostelu, tak aby co nejlépe navazovalo na alej vedoucí od parkoviště zámku.

Veškeré povrchy by byly nahrazeny mlatovou cestou Parkdecor. Tento materiál se vyznačuje zejména svou vysokou propustností dešťové vody, vysokou pevností povrchu a minimální prašností. Je vhodný i pro svažité terény. V současné době byl tento povrch aplikován například na cestách u Petřínské rozhledny.

- mlatový povrch Parkdecor tl. 40mm
- dynamická vrstva Parkdecor - probarvená štěrkokodř, f 0 - 16 mm, tl. 60 mm
- štěrkokodř f 0/32 mm, vibrováno, tl. 250 mm
- geotextilie 200 g / m²

pozn.:

- okraje ve styku se trávníkem a budovou z ocelové pozinkované pásoviny

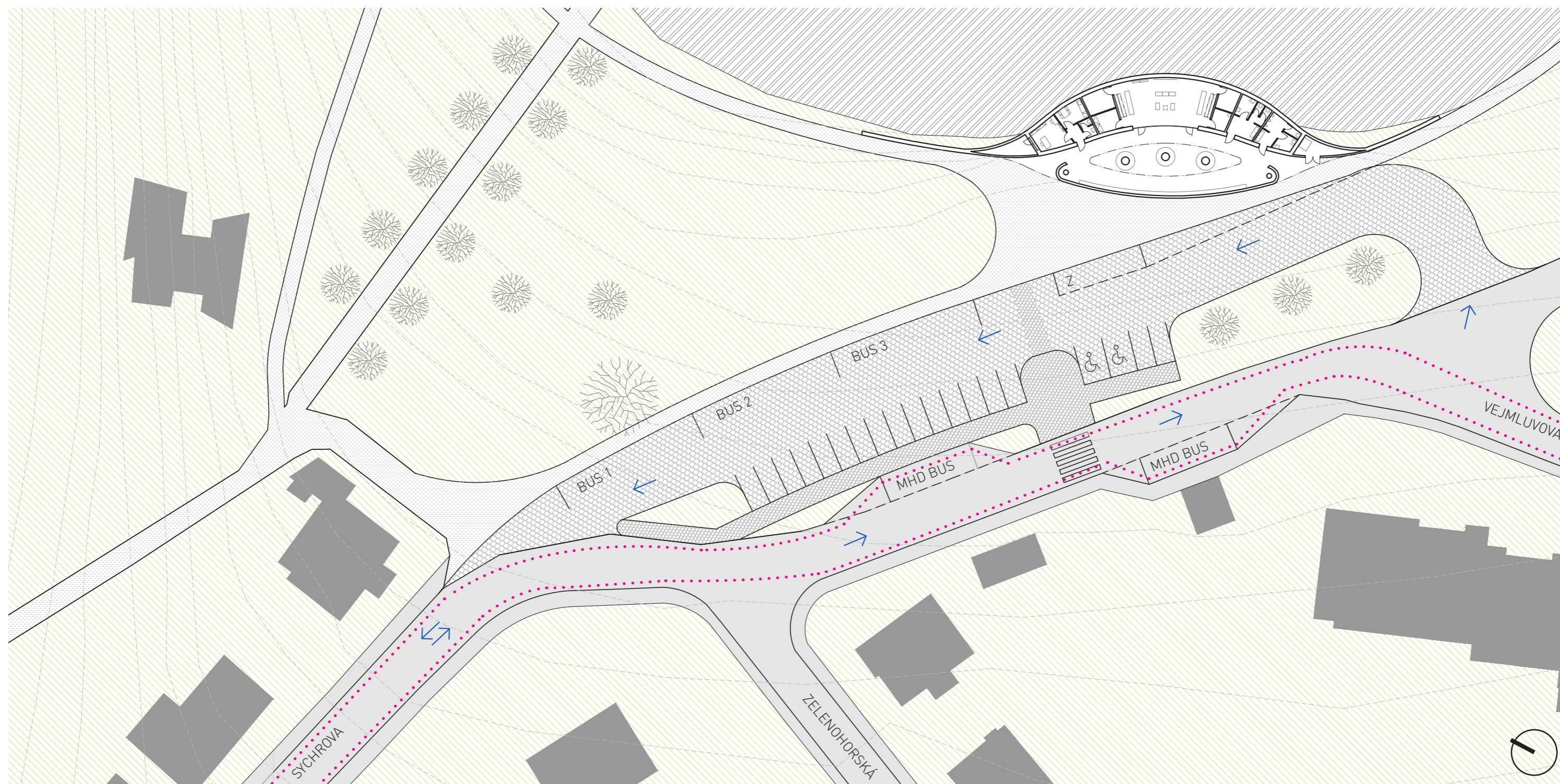


OSVĚTLENÍ CEST OKOLO POUTNÍHO KOSTELA

Poutní kostel sv. Jana Nepomuckého je nasvětlen. Září jako světlý bod na vrcholu kopce. V návrhu se nepočítá s osvětlením cest okolo kostela. Jediným nasvětleným prvkem a vodítkem v krajině má být poutní kostel. Světla (vpravo na obrázcích) jsou umístěna podél hlavní pěší trasy ke kostelu. V rámci rekonstrukce této cesty je od jejího osvětlení upuštěno.



zdroj: Žďárský deník [online], [cit. 17.5.2019]. Dostupné z: https://zdarsky.denik.cz/zpravy_region/podivejte-se-na-nocni-zelenou-horu-20170809.html



KONCEPCE DOPRAVNÍHO PŘIPOJENÍ




Dopravní řešení vychází ze současných podmínek. Hlavní příjezdová cesta je vedena z ulice Sychrova, návštěvníci přijíždějí touto ulicí a zároveň se na ni i vrací. Parkoviště funguje jednosměrně. Ulice Sychrova je i v současné době vytížena dopravou od autobusů, které přivázejí turistické zájezdy až k poutnímu kostelu. Je navržena úprava jejího profilu na 6m a vytvoření chodníku o šířce 2m.

PARKOVIŠTĚ

Plocha parkoviště je navržena pro 17 osobních automobilů (z toho 2 pro personál) a 2 místa vyhrazená pro osoby se sníženou schopností pohybu a orientace. Předpokládá se, že mnoho návštěvníků bude parkovat na parkovišti u zámku, které je při hlavní dopravní trase městem. Invalidní osoby budou po obslužení v informačním pokračovat k parkovišti u poutního kostela, kde jsou pro ně speciálně vyhrazena 4 parkovací místa. Důležité bylo vytvoření parkovacích ploch pro autobusy, dle požadavků vyplývajících z analýzy jsou navržena 3 místa. Autobus s invalidními osobami bude moci zajet k poutnímu kostelu, tam návštěvníky vysadit a opět se vrátí na vyhrazené místo u informačního centra, aby neblokoval úzkou komunikaci. U informačního centra je ještě jedno místo vyhrazené pro zásobování, popelářský vůz nebo vůz HZS.

MHD - AUTOBUSOVÉ ZASTÁVKY

Autobusové zastávky jsou přesunuty k informačnímu centru. Jsou zde vytvořeny zálivy, tak aby autobusy neblokovaly průjezd. Plocha u transformační stanice patří městu Žďár nad Sázavou, proto je tato část využita pro zastávku MHD.

-  parkovací stání pro invalidní osoby
- BUS** parkovací místa pro autobusové zájezdy
- Z** parkování zásobování, HZS a popelářských vozů
-  trasa autobusů a aut návštěvníků
-  trasa autobusů MHD

ASFALTOVÝ KRYT

Profil i povrchy ulice Sychrova zůstávají.
Kryt bude zrekonstruován.

DLÁŽDĚNÝ CHODNÍK

- dlažební kostka žulová, štípaná 50x50x40mm
- spárovací zásyp křemičitým pískem
- podsyp z prosátého kameniva/štěrkopísku frakce 0-4 mm, tloušťka 40 mm
- přírodní, mechanicky stabilizované kamenivo, frakce 8-16 mm, tl. 200 mm
- kamenivo s frakcí 0-32 mm, tloušťka 150 mm

DLÁŽDĚNÁ KOMUNIKACE

- dlažební kostka žulová, štípaná, 100x100x100 mm
- spárovací zásyp šterkodrtí
- podsyp šterkodrtí f 4 - 8 mm, tloušťka 40 mm
- přírodní, mechanicky stabilizované kamenivo, tl. 350 mm
- drcený kámen (netříděný), mechanicky stabilizovaný, tl. 300 mm
- klínovaná kamenná drť, tl. 300 mm
- zemina stabilizovaná cementem, tl. 200 mm
- prostý beton tl. 150mm

pozn.:

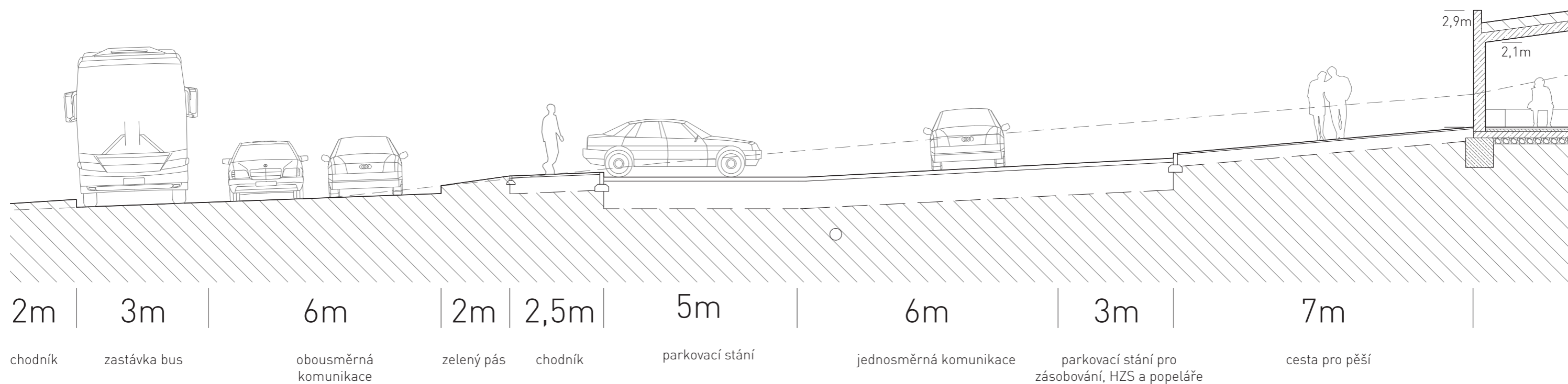
- komunikace bude o 15 cm níže položena oproti přiléhajícím chodníkům
- krajnice opatřeny žulovým obrubníkem

MLATOVÁ CESTA

- mlatový povrch Parkdecor tl. 40mm
- dynamická vrstva Parkdecor - probarvená šterkodrt, f 0 - 16 mm, tl. 60 mm
- šterkodrt f 0/32 mm, vibrováno, tl. 250 mm
- geotextilie 200 g / m2

pozn.:

- okraje ve styku se trávníkem a budovou z ocelové pozinkované pásoviny



INFORMAČNÍ CENTRUM

Vzhledem k současné situaci, která nevyhovuje ani zaměstnancům ani turistům, je potřeba vytvoření informačního centra jednou z priorit.

Orientace objektu vyplývá z os a koncepce řešení celého území, jak je popsáno v části "koncept". Informační centrum je dimenzováno podle potřeb, které vplynuly z analýzy. Cílem investice je vytvoření co nejminimálnějšího a přesto důstojného zázemí pro personál a pro turisty, které nenaruší kontext krajiny a významné památky.

Snahou bylo využít převýšeného terénu a informační centrum "zasunout" do hmoty kopce. Jediným objemem, který je v kopci přiznán je vstupní prostor, který slouží i jako lapidárium pro originály soch z ambitu poutního kostela. Tento prostor je volně průchozí a navazuje na okružní cestu, která prakticky objektem prochází.

Vstupy do informačního centra navazují na okružní cestu. Fasáda je pojata jednoduše a slouží zároveň jako informační plocha. Pro návštěvníky je nejdůležitější střední prostor, kde se nachází informační centrum, zde si mohou koupit vstupenky a suvenýry a mohou se zde občerstvit. Tento prostor bude po ukončení průvodcovské služby sloužit jako místo pro přednášky nebo různé akce a výstavy, aby byla budova, co neefektivněji využívána i mimo běžný provoz a turistickou sezónu.

REŠERŠE

Poutní kostel sv. Jana Nepomuckého je významná památka, která podléhá exponovaným pohledům z blízka i z dálky. Obdobná situace byla i při vytváření Archeoparku nebo KCEF. Archeopark nesměl zastínit hrad Děvičky a KCEF zámek Vrchlabí. Obě stavby z části vystupují nad povrch a z části tvoří terén. Takovéto zamaskování celkové hmoty domu zvenčí opticky vypadá příznivě a dům se jeví menší než ve skutečnosti je.

Archeopark je tvořen z pohledového betonu probarven na bílo, aby připomínal vápencové skály, které jsou pro místo typické.



ARCHEOPARK PAVLOV

autoři: Radko Květ a Pavel Pijáček

realizace: 2016

zdroj: Radko Květ, architektonická kancelář [online], [cit. 17.5.2019]. Dotupné z: https://www.kvetarch.cz/wppg_photogallery/gallery85/



KCEF KRKONOŠSKÝ NÁRODNÍ PARK

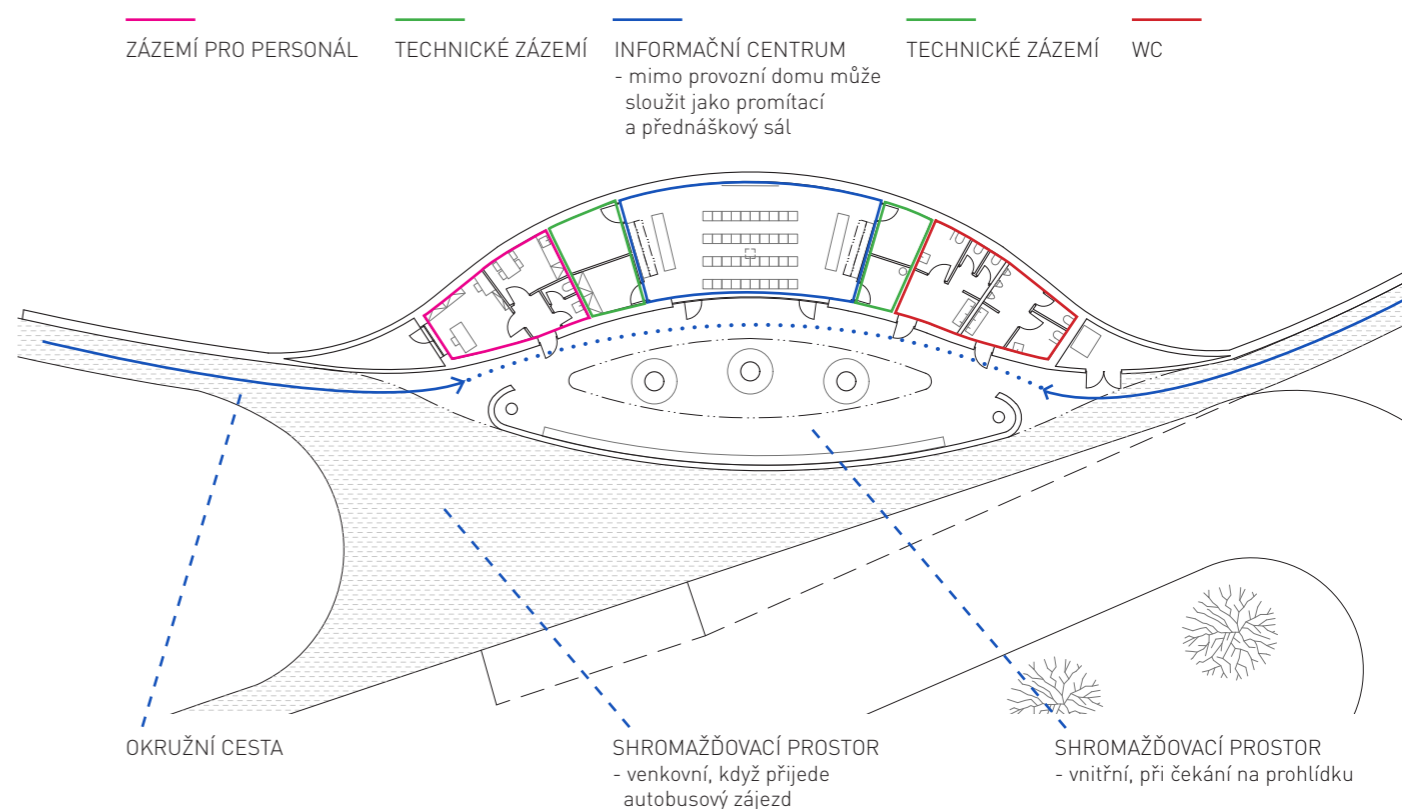
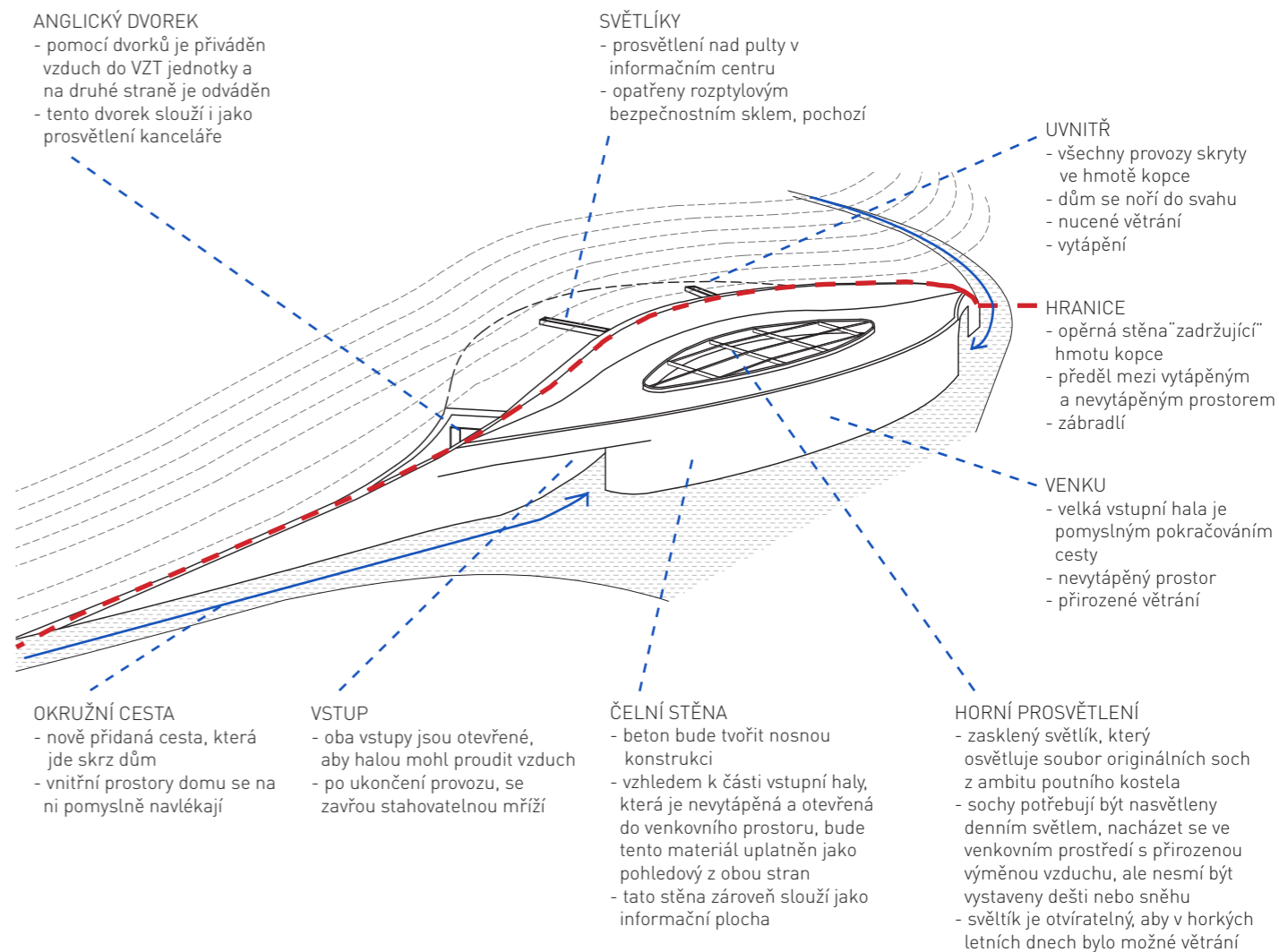
autoři: Petr Hájek

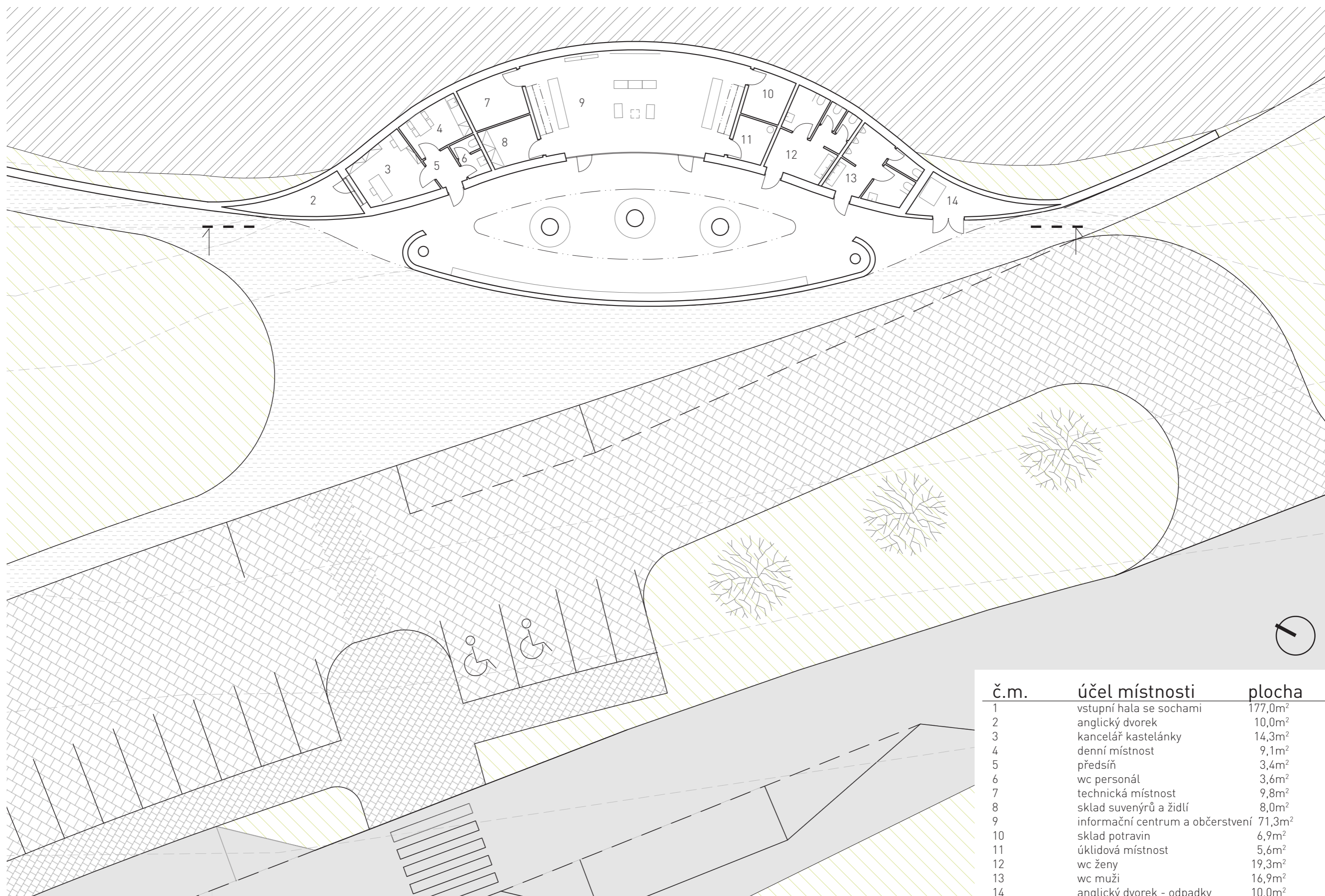
realizace: 2011-2014

zdroj: Archiweb [online], [cit. 17.5.2019]. Dostupné z:

<https://www.archiweb.cz/b/krkonoske-centrum-environmentalniho-vzdelavani-kcev>

KONCEPT





č.m.	účel místnosti	plocha
1	vstupní hala se sochami	177,0m ²
2	anglický dvorek	10,0m ²
3	kancelář kastelánky	14,3m ²
4	denní místnost	9,1m ²
5	předsíň	3,4m ²
6	wc personál	3,6m ²
7	technická místnost	9,8m ²
8	sklad suvenýrů a židlí	8,0m ²
9	informační centrum a občerstvení	71,3m ²
10	sklad potravin	6,9m ²
11	úklidová místnost	5,6m ²
12	wc ženy	19,3m ²
13	wc muži	16,9m ²
14	anglický dvorek - odpadky	10,0m ²

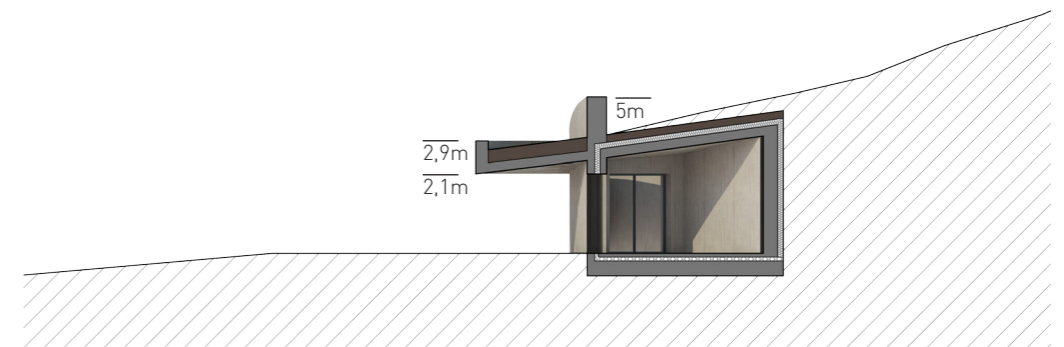
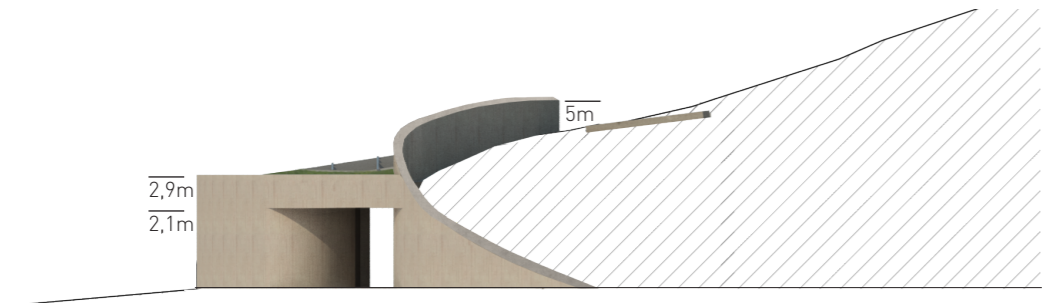
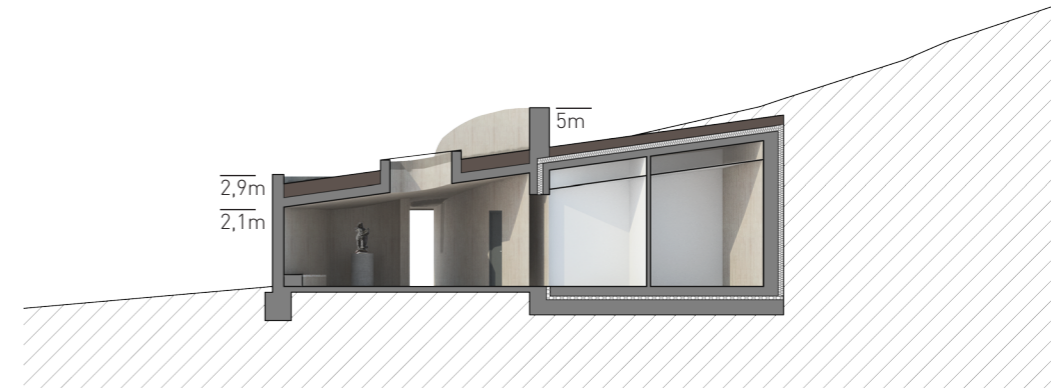
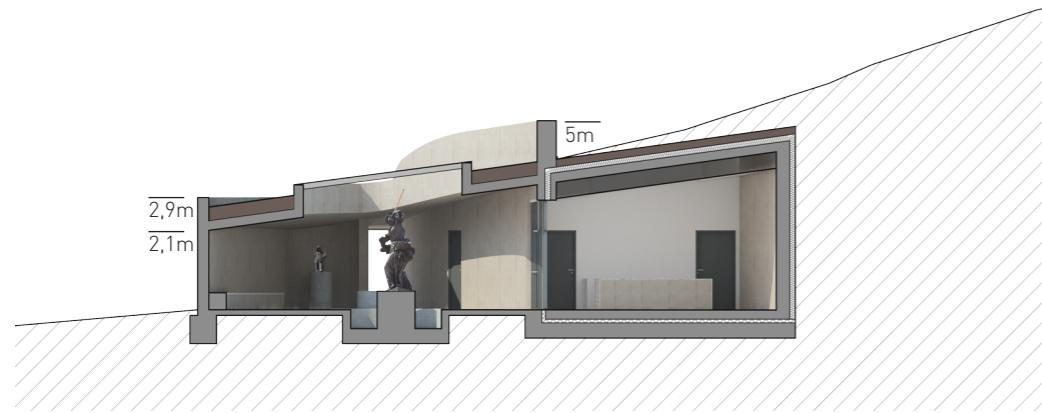
POHLED
M 1:200



PODÉLNÝ ŘEZ
M 1:200



PŘÍČNÉ ŘEZY
M 1:200



DLÁŽDĚNÁ KOMUNIKACE

- dlažební kostka žulová, štípaná, 100x100x100 mm
- spárovací zásyp šterkodrtí
- podsyp šterkodrtí f 4 – 8 mm, tloušťka 40 mm
- přírodní, mechanicky stabilizované kamenivo, tl. 350 mm
- drcený kámen (netříděný), mechanicky stabilizovaný, tl. 300 mm
- klínovaná kamenná drť, tl. 300 mm
- zemina stabilizovaná cementem, tl. 200 mm
- prostý beton tl. 150mm

MLATOVÁ CESTA

- mlatový povrch Parkdecor tl. 40mm
- dynamická vrstva Parkdecor - probarvená šterkodrt, f 0 – 16 mm, tl. 60 mm
- šterkodrt f 0/32 mm, vibrováno, tl. 250 mm
- geotextilie 200 g / m²

pozn.:

- okraje ve styku se trávníkem a budovou z ocelové pozinkované pásoviny

PODLAHA NA ZEMINĚ - NEVYTÁPĚNÝ PROSTOR

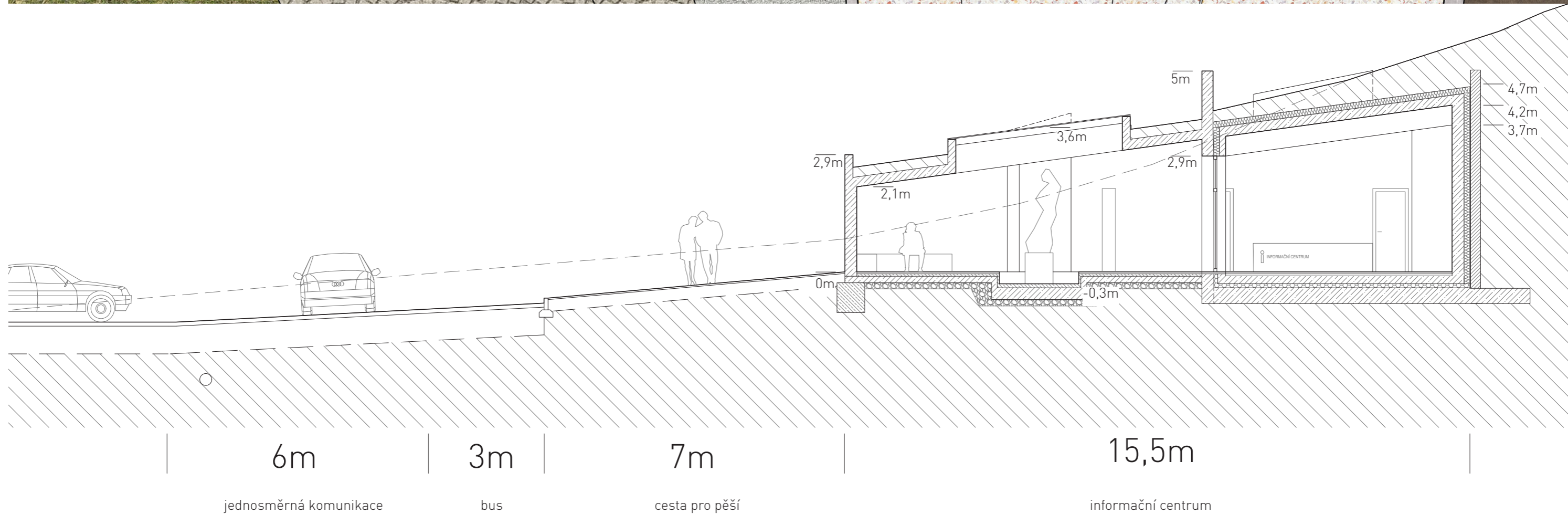
- teraco tl. 60mm
- cementový potěr tl. 50mm
- hydrolizolace
- prostý beton tl. 150mm
- šterkový podsyp tl. 150mm

PODLAHA NA ZEMINĚ - VYTÁPĚNÝ PROSTOR

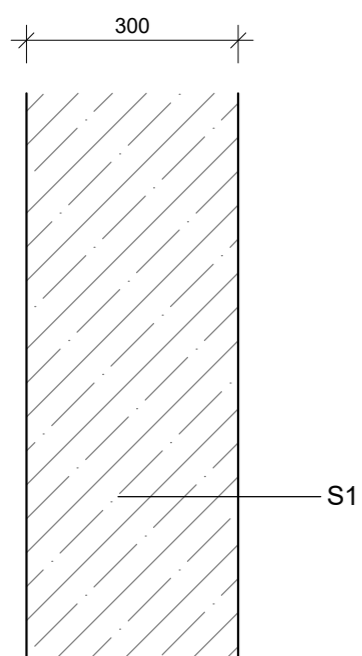
- teraco tl. 60mm
- cementový potěr 50mm
- podlahové vytápění
- železobetonová deska tl. 200mm
- tepelná izolace tl. 100mm
- základová deska tl. 400mm

pozn.:

- komunikace bude o 15 cm níže položena oproti přiléhajícím chodníkům
- krajnice opatřeny žulovým obrubníkem

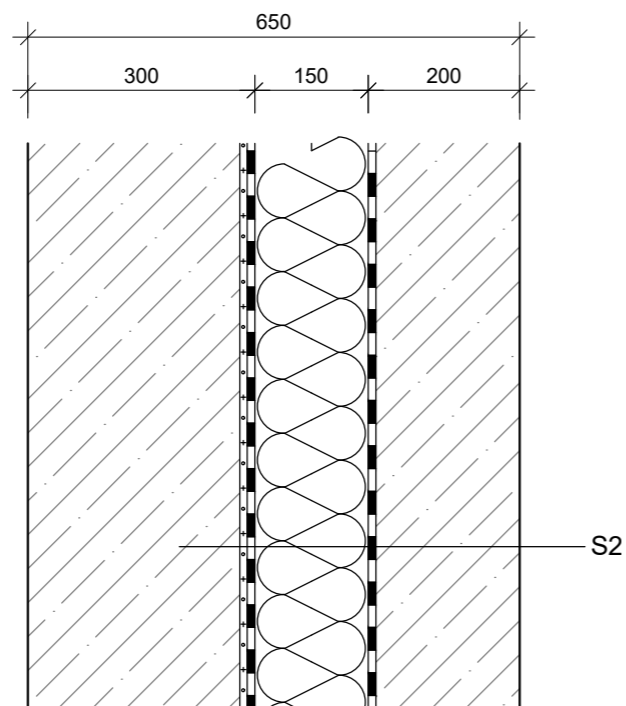


STĚNA, NEVYTÁPĚNÝ PROSTOR



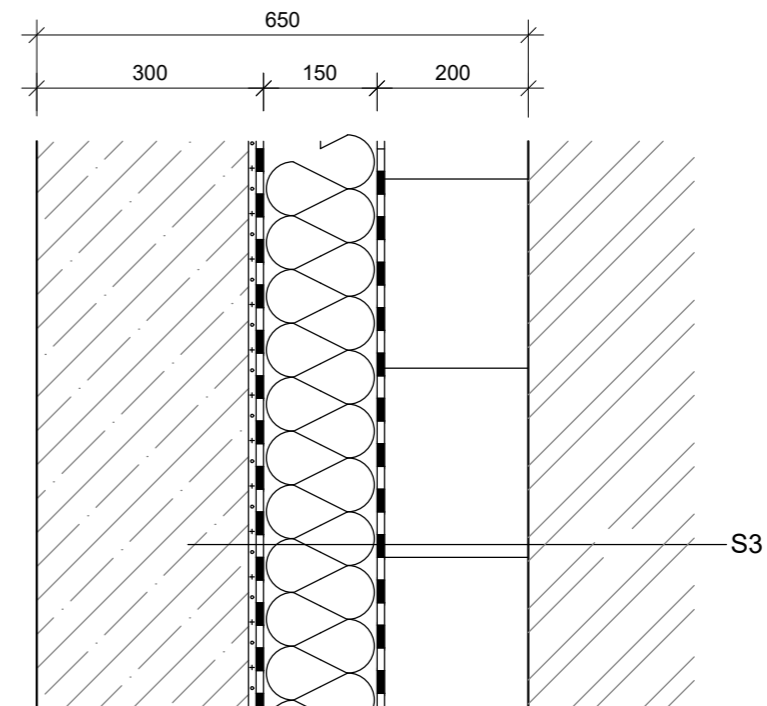
- S1
- HYDROFOBIZAČNÍ NÁTĚR, transparentní
 - ŽELEZOBETON tl. 300mm
 - HYDROFOBIZAČNÍ NÁTĚR, transparentní

STĚNA MEZI VYTÁPĚNÝM
A NEVYTÁPĚNÝM PROSTOREM



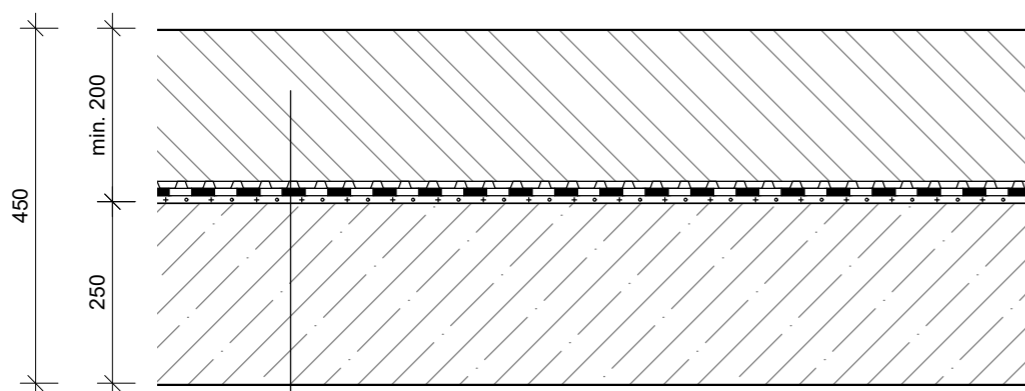
- S2
- HYDROFOBIZAČNÍ NÁTĚR, transparentní
 - ŽELEZOBETON tl. 300mm
 - SEPARAČNÍ POLYETYLENOVÁ FOLIE tl. 0,2mm
 - HYDROIZOLACE, FOLIE Z PVC-P tl. 1,5mm
 - EPS tl. 150mm, TEPELNÁ IZOLACE, LEPENO POLYURETANEM
 - PAROTĚSNÁ VRSTVA, asfaltový pás s hliníkem
 - PENETRACE
 - ŽELEZOBETON tl. 200mm

STĚNA VE STYKU SE ZEMINOU



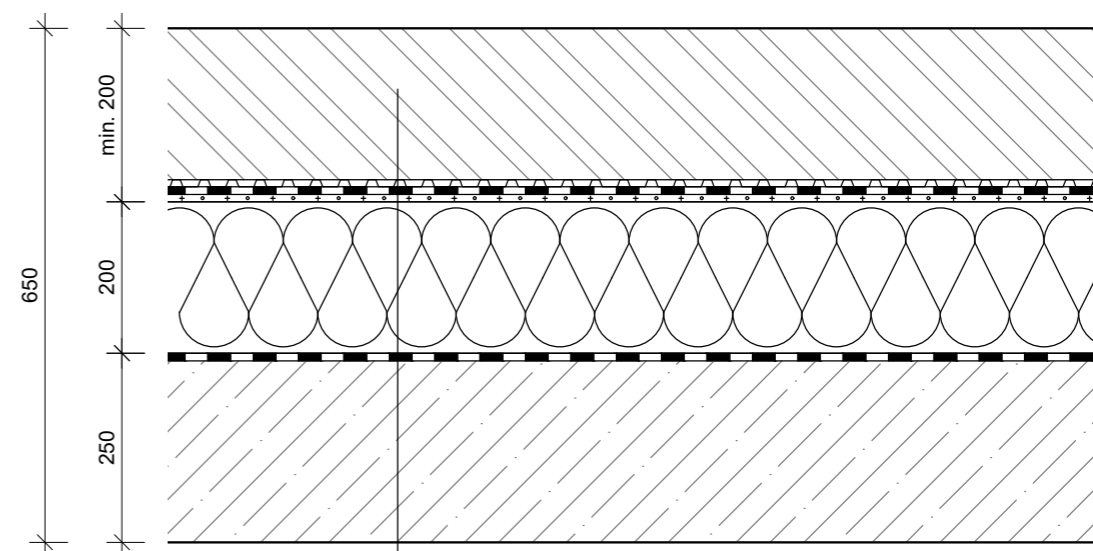
- S3
- ŽELEZOBETON tl. 300mm
 - SEPARAČNÍ POLYETYLENOVÁ FOLIE tl. 0,2mm
 - PAROTĚSNÁ VRSTVA, asfaltový pás s hliníkem
 - XPS tl. 150mm, TEPELNÁ IZOLACE, LEPENO POLYURETANEM
 - HYDROIZOLACE, FOLIE Z PVC-P tl. 1,5mm
 - PENETRACE
 - PROLÉVANÉ ARMOVANÉ TVÁRNICE tl. 250mm

VEGETAČNÍ STŘECHA NAD NEVYTÁPĚNÝM PROSTOREM



- S5
- ZEMINA, VEGETAČNÍ VRSTVA
 - NOPOVÁ FOLIE
 - HYDROIZOLACE, FOLIE Z PVC-P tl. 1,5mm
 - SEPARAČNÍ GEOTEXTÍLIE
 - ŽELEZOBETON tl. 250mm

VEGETAČNÍ STŘECHA NAD VYTÁPĚNÝM PROSTOREM



- S4
- ZEMINA, VEGETAČNÍ VRSTVA
 - NOPOVÁ FOLIE
 - HYDROIZOLACE, FOLIE Z PVC-P tl. 1,5mm
 - SEPARAČNÍ GEOTEXTÍLIE
 - EPS tl. 150mm, TEPELNÁ IZOLACE, LEPENO POLYURETANEM
 - PAROTĚSNÁ VRSTVA, asfaltový pás s hliníkem
 - PENETRACE
 - ŽELEZOBETON tl. 250mm
 - PODHLED HERADESIGN (vedení rozvodů VZT a osvětlení, zlepšení akustických vlastností)

Nosnou konstrukci tvoří železobeton, který je zároveň i pohledový. Pro zjemnění struktury a zasazení objektu do hmoty kopce je betonová stěna vylévána do dřevěného bednění ze svislých latí. Při hledání vhodné povrchové úpravy objektu byl zvolen lehce načervenalý odstín pohledového betonu. Tento odstín v kontextu okolí působí nejpřirozeněji. Barevnost byla inspirována nálezem původní barevnosti omítky poutního kostela, odkryté v rámci probíhající architektonické a umělecké obnovy.







INFORMAČNÍ SYSTÉM

Součástí návrhu je vytvoření informačního systému, aby se budova prezentovala jednotným stylem, který bude co nejméně rušivý.

NÁPIS NA STĚNĚ PŘI VSTUPU

POUTNÍ KOSTEL SV. JANA NEPOMUCKÉHO NA ZELENÉ HOŘE BYL ZAPSÁN NA SEZNAM SVĚTOVÉHO DĚDICVÍ UNESCO V ROCE 1994. VRCHOLNÉMU DÍLU BAROKNÍ GOTIKY OD JANA SANTINIHO AICHLA (1677-1723) SE TAK DOSTALO UZNÁNÍ JAKO DUCHOVNÍMU VLASTNICTVÍ CELÉHO LIDSTVA.

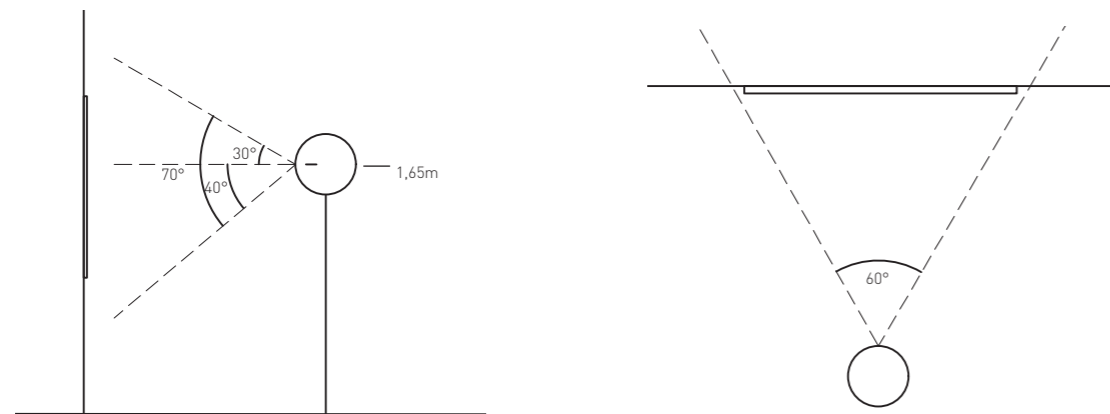
THE PILGRIM CHURCH OF ST. JOHN OF NEPOMUK ON ZELENÁ HORA WAS ENLISTED IN THE WORLD HERITAGE LIST BY UNESCO IN 1994. THE SUPREME WORK BUILT IN BAROQUE-GOTHIC STYLE BY JOHANN SANTINI AICHL (1677-1723) WAS RECOGNIZED AS A CULTURAL OWNERSHIP OF THE WHOLE MANKIND.

L'ÉGLISE DE PÈLERINAGE DE ST. JEAN DE NEPOMUK A ÉTÉ CATALOQUÉ EN LIST DU PATRIMOINE MONDIAL PAR UNESCO EN 1994. L'ŒUVRE SUPREME DU STYLE BAROQUE-GOTIQUE DE JOHANN SANTINI AICHL (1677-1723) A TROUVÉ L'APPROBATION D'ÊTRE PROPRIÉTÉ CULTURELLE DU GENRE HUMAIN.

DIE WALLFAHRTSKIRCHE DES HL. JOHANNES VON NEPOMUK AUF DEM GRÜNEN BERG HAT UNESCO 1994 IN DIE LISTE DES ERBES DER WELT EINGESCHRIEBEN. DAS SPITZENWERK DER BAROCKEN GOTIK VON JOHANN SANTINI AICHL WURDE SO ALS GEISTIGE EIGENTUM DER GANZEN MENSCHHEIT ANERKANNT.

VÝŠKOVÉ ROZMÍSTĚNÍ NÁPISU

- písmo: DINPro Regular
- velikost písmen: 4cm
- čitelnost: ideální čitelnost ve vzdálenosti 1,6m - 4m

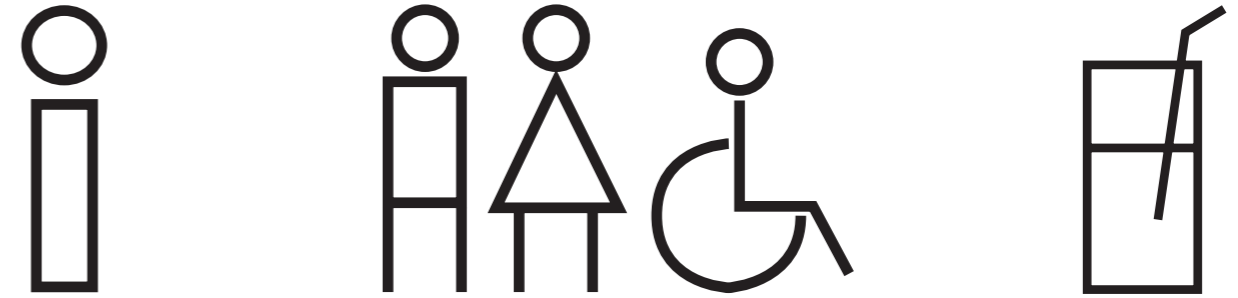


INFORMAČNÍ SYSTÉM BUDOVA ITC

INFORMAČNÍ CENTRUM

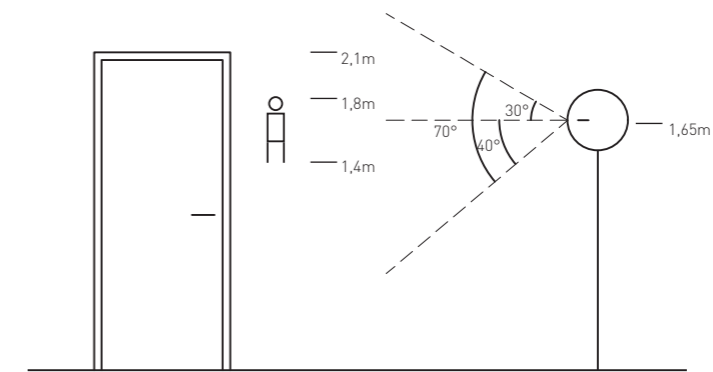
WC

OBČERSTVENÍ



VÝŠKOVÉ ROZMÍSTĚNÍ PIKTOGRAMŮ

- piktogramy jsou umístěny v úrovni očí
- průměrná úroveň očí mezi 160-165 cm

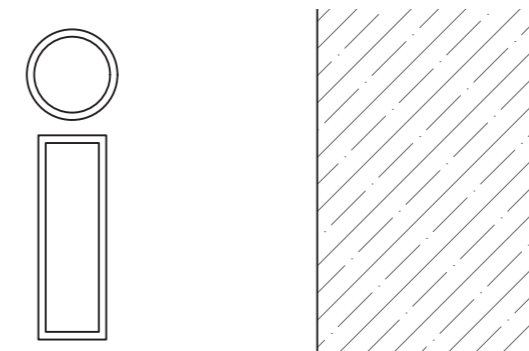


VÝŠKOVÉ ROZMÍSTĚNÍ PIKTOGRAMŮ NA PULTU



ŘEŠENÍ VLOŽENÍ KOVOVÉ FORMY S INFORMAČNÍM SYSTÉMEM A TEXTY

- ocelová matrice bude vložena do bednění a společně se stěnou zalita betonem



ZÁVĚR

Diplomová práce si kladla za cíl umístit a navrhnout informační a turistické centrum k poutnímu kostelu sv. Jana Nepomuckého. Po zvážení mnoha možných variant umístění bylo vybráno řešení, které by mělo nejméně narušovat exponované pohledy k této významné památce. Nově navržená situace přiléhá k současnému zastavěnému území a zohledňuje dopravní a technickou infrastrukturu, která už v území existuje.

POUŽITÁ LITERATURA A ZDROJE

FOTOGRAFIE

vlastní zdroj

WEBY

Žďárský deník [online], [cit. 17.5.2019]. Dostupné z:

https://zdarsky.denik.cz/zpravy_region/podivejte-se-na-nocni-zelenou-horu-20170809.html

Archiweb [online], [cit. 17.5.2019]. Dostupné z:

<https://www.archiweb.cz/b/krkonosske-centrum-environmentalniho-vzdelavani-kcev>

Radko Květ, architektonická kancelář [online], [cit. 17.5.2019]. Dostupné z:

https://www.kvetarch.cz/wppg_photogallery/gallery85/

Mapové podklady byly vypracovány na základě dat poskytnutých MěÚ Žďár nad Sázavou a geoportálem

ČÚZK: <https://geoportal.cuzk.cz>

