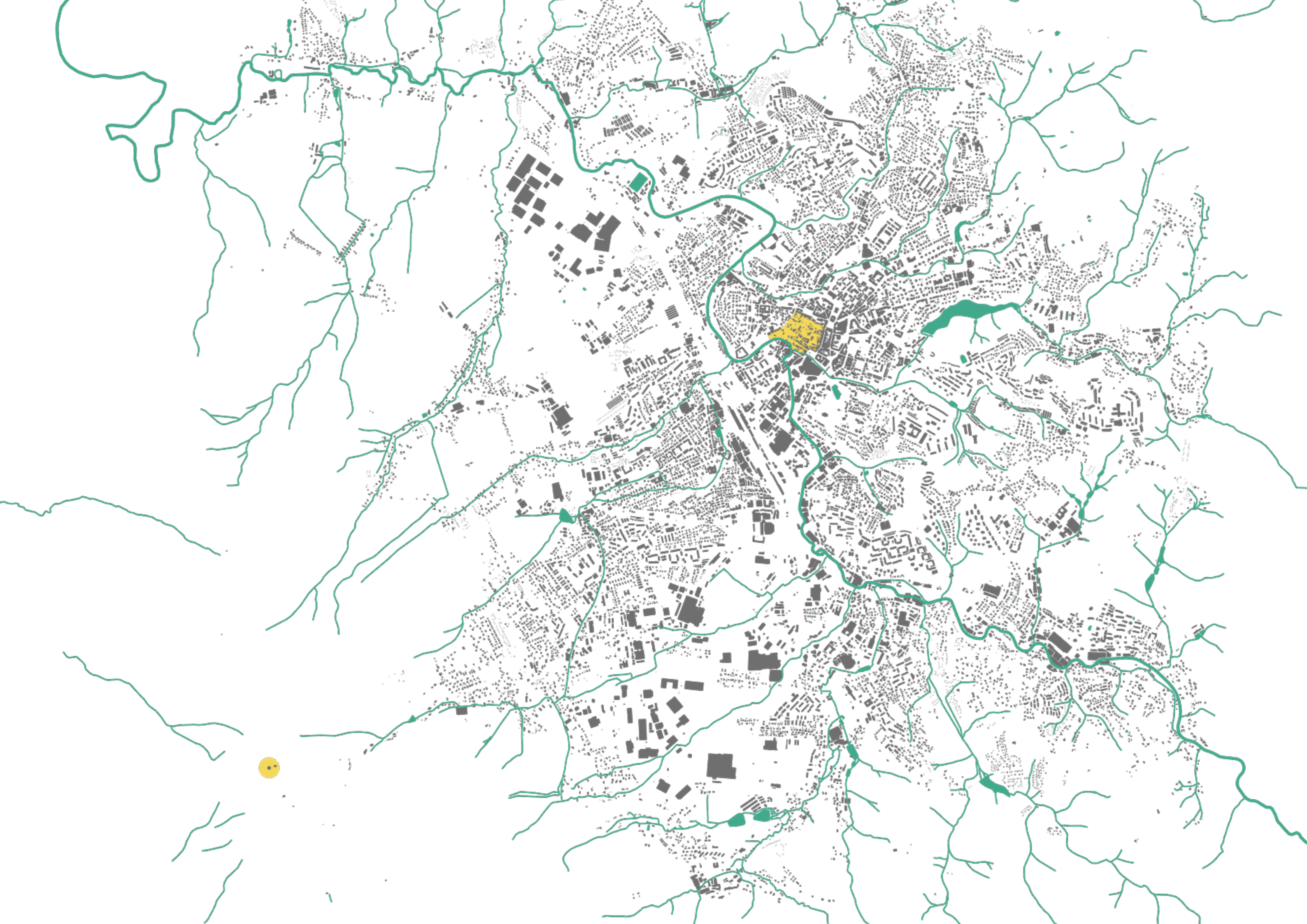


ateliér
Seho/Světlík

**městské domy
v centru Liberce**

Monika Jůzová



1

úvod

2

liberecké domy hovoří

3

Liberec v detailu

4

liberecký papírák

5

mapy

6

fotodokumentace

7

návrh

8

zdroje

obsah

1.1 Jan Neruda o Liberci

1.2 historie Liberce

1.3 vývoj architektury

1.1 NERUDA O LIBERCI

fejeton Liberec, 1865

„Nepřijemný je Liberec jak málokteré město! Kdyby chtěli realisté poesii umrtvit, necht' ji interpretují do Liberce: za čtrnáct dní bude na ní místo pele sukno a její růžové tváře budou obarveny do špinavého modra. Lidé tu vypadají jako marinovaní ouhoři, místo domů jsou zde jen barvírny, Kamenice má v řečišti svém místo vody rozpuštěnou šmolku, - člověka to mrzí, že alespoň nebe není zde zelené nebo červené, aby přece nějaká byla změna! Modro a nic jiného než modro, sukno a nic jiného než sukno! V zahradách rostou rámce na rozvěšení sukna, lidé shýbají se buď pod soukennými balíky až k zemi, buď mluví místo myšlenek samou bavlnu, ano i umění je zde soukenické, divadlo patří soukeníkům a jediný nápis na něm svědčí, že je mimo chrámem umění také ještě ‚Tuchknappenherberge‘. Člověk má na své duši sukna pro několik zim dost, když vyjde zas z Liberce, této ‚zweite Landeshauptstadt, erste deutsche Stadt Böhmens!‘

Historie povídá, že má Liberec své jméno od jakés Liberky, opevněné hospody; pověst dí, že od jakéhos Slovana Libora; Němci ale nevěří ani historii ani pověsti a jmenují město Reichenberg a nevědí proč. Liberec má zcela ráz města od včerejška. Kdosi vylíčil, že Liberec vypadá, jako by byl někdo dal pyšné paláce a mizerné chatrče do jednoho pytle a pak vše vysypal, ať to padne kam padne. Pravda, chatrčí je tu dost, ale pravých paláců jsem neviděl! A ostatní domy jsou zas jen továrnami, jeden jako druhý, všechny pod břidlicí a všechny s bleskovodem; několik set stejných modelů a dohromady jmenuje se to Liberec.

Ač má Liberec pět čtvrtí jako Praha a o tučet pahorků víc než Řím, má přece pro svou roztroušenost a nepravidelnost zcela ráz venkovského, a sice pohorského městečka. Právě tak jak pohorské vesnice roztrušují budovy své po stráních zcela bez pravidel, s tavěli liberečtí továrníci po nížinách, jak je napadlo. Proto také má Liberec kupodivu velký objem a kněhupectví liberecká prodávají plány, které starými názvy ulic imponují. Ovšem do většiny ulic sotva vejdeš a vlastně jsi již zase z ní vyšel. Továrny potřebují světla, nepřiléhají rády k budovám jiným a každou stranu továrny pocítili Liberčané hned jménem ulice.

Chodil jsem po Liberci s plánem v ruce a musil do něho nahlédnout každý desátý krok. Svrchní části pahrbků jsou obyčejně neobydleny, zorané na nich líhy dodávají městu ještě venkovštější ráz. Krásným nebude Liberec nejspíš již nikdy, pravidelná Plzeň například je proti němu hotovou Florencí.

Celistvý obraz nynějšího Liberce musil by se z některého okna nebes kreslit a pak ještě by vypadal Liberec jako konglomerát v mineralogické sbírce, vždy kus hlíny a pak teprv pecka lepšího kamene.

Hrbolatost půdy je tak velká, že se tážeš mimovolně po účeli, zarachotí-li někde jednotlivý kočár; mezkové by tu byli nepoměrně líp na svém místě, než jsou koně. Do některých ulic dívá se cizinec zrovna nedůvěřivě vzhůru, kdo nemá obrovské plíce, nemůže v Liberci ani procházkou chodit. Jednu z těch krkolomných ulic nazývají ‚Wolkengasse Nro I, Nro II atd.‘.

Jak vysoko zde stojí industrie a povzneslo-li se právě tak, jako je zde umění soukenické, zase soukenictví na umění, neodvážím se rozhodovat. Rovněž těžko určit, je-li Liberec nyní opravdu bohat, poslední doba všeobecných továrnických úpadků dosti mnoho mu as ublížila. Tolik je ale jisto, že jsem nikde neviděl takové množství otrhaných dětí jako v Liberci. Jsou to ovšem jen děti dělníků, pan továrník může kvůli těm hadrům dosti peněz mít!

Kde je nepoměrná nadvláda továrnického průmyslu, kde jsou peníze nejvyšším účelem života, brávají se často peníze za tožny se vzdělaností. Materialismus spokojuje se zevnějším leskem a demoralisuje často v každém ohledu. Abych libereckým pánům továrníkům neubližil v ohledu nijakém, cituju, že co hlavní svou duševní vlastnost s pyšným úsměvem uvádějí: ‚Ja das ist wahr, der Reichenberg ist gröss, sehr gröss!‘ A to hrubství není snad jen polovičaté, ne snad jen pověstná ostatně dosti viděňská ‚Gemütlichkeit‘, nýbrž plné, opravdové, pahrubé hrubství! Něžné pohlaví nezdá se co do vzdělanosti také nad turnovské falešné drahokamy povznášet.

Jeden z mých sousedů při obědě v elegantním hostinci Frankovu (prál, že je ‚l'homme des lettres‘), obdržev právě od nějaké dámy list, sázal se na znamení vzdělanosti dámy té, že v dopisu jejím nebude ani jedna pravopisná chyba. Pak jich napočítali jenom několik. -

Však to bude také v Liberci brzy líp. Na škole mají nápis ‚Aussaafür Tugend und Weisheit‘ a po městě mají silu kožešníků, kteří šijou i pro nemluvnata buršácké čepice. Liberec se honosí čistě německou kulturou a bude snad již za málo desítiletí umět také německý pravopis. Prozatím musí arci i veřejná oznámení vyčkat pravopisně blaženější doby!

Jan Neruda



Liberec od severu; Grueber, Rybička, 70. léta 19. století

Liberec od jihu

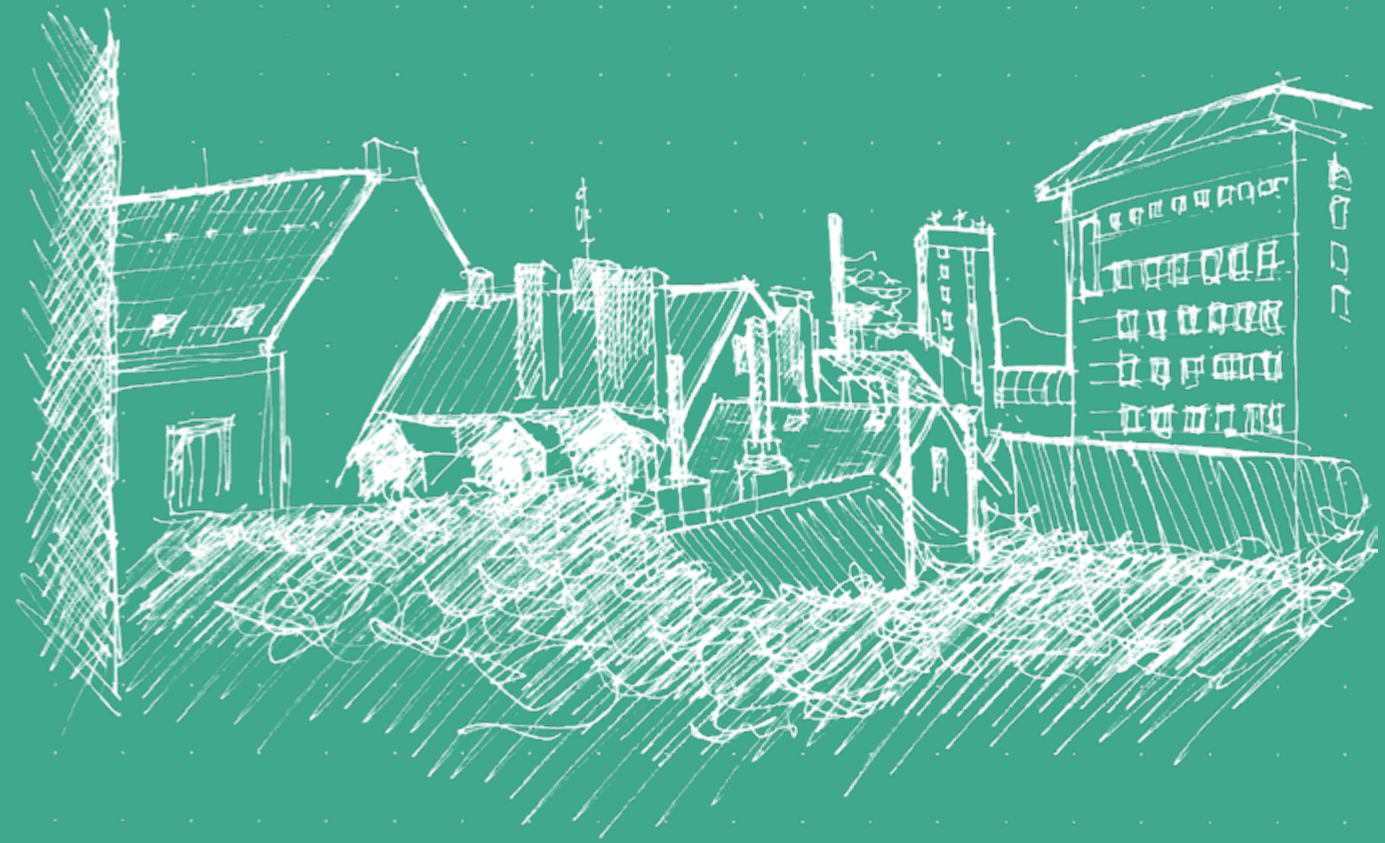




Většinu postřehů s Nerudou můžeme sdílet i dnes. Komíny často zchátralých továren stále dotváří svérázný vzhled města, ulice Vás opravdu vedou nahoru a hned zas dolu a některé nevíme, kde mají konec a kam nás zavedou. Stojíte na náměstí s honosnými domy, co se pyšní loubím a bohatě zdobenou fasádou, a hned za rohem se můžete ocitnout v tichém venkovském prostředí se samostatnými domy, připomínajícími horskou vesničku.

Liberec ale ušel od roku 1865 dlouhou cestu. Vyrosto zde už mnoho „paláců“ a jiných domů kvalitní architektury. Po odchodu Němců zažilo město později v 60. letech 20. století v uvolněné atmosféře prudkou změnu. Se vznikem SIALu, jako prvního nezávislého ateliéru v tehdejším Československu, a nástupem schopných členů městské správy, se ve městě objevily nejnovější architektonické trendy. SIAL mimo jiné podpořil mladé liberecké architekty a později i založení Fakulty architektury.

Nahodilý a organicky rostlý Liberec, který se mimo jiné musel přizpůsobit kopcům, na kterých vznikl, je přesně, jak Neruda popsal - jakoby někdo hodil od každého něco do jednoho pytle a pak to vysypal. Ale tak tu můžeme najít různé domy, které se vedle sebe snesou a mohou vyprávět historii. Proto má pro mě Liberec jedinečný genius loci.



1.2 HISTORIE LIBERCE

V 11. - 12. století vznikla údolí u brodu přes Hracovský potok osada, která poskytovala kupcům putujících po zemské stezce nutné zázemí. Osadě s hostincem v místě dnešního domu U zeleného stromu se nazývalo Habersdorf či Havlov. Zemská stezka dále pokračovala do kopce dnešní Moskevskou a dále se větvila směrem na Žitavu a Frýdlant.

Ve 13. století založili němečtí osadníci v místě dnešního náměstí E. Beneše druhou ves nazývanou Reichenberg. Tyto dvě osady se později spojily.

První mocný liberecký rod Biberštejnů vlastnili téměř po 300 let panství, které koupili od Přemysla Otakara II. Reichenberg řídil purkmistr a rychtář s konšely ze staré rychty na konci dnešní Pražské ulice, kde rynek tvořily dřevěné domy s podloubím a uprostřed stála studna.

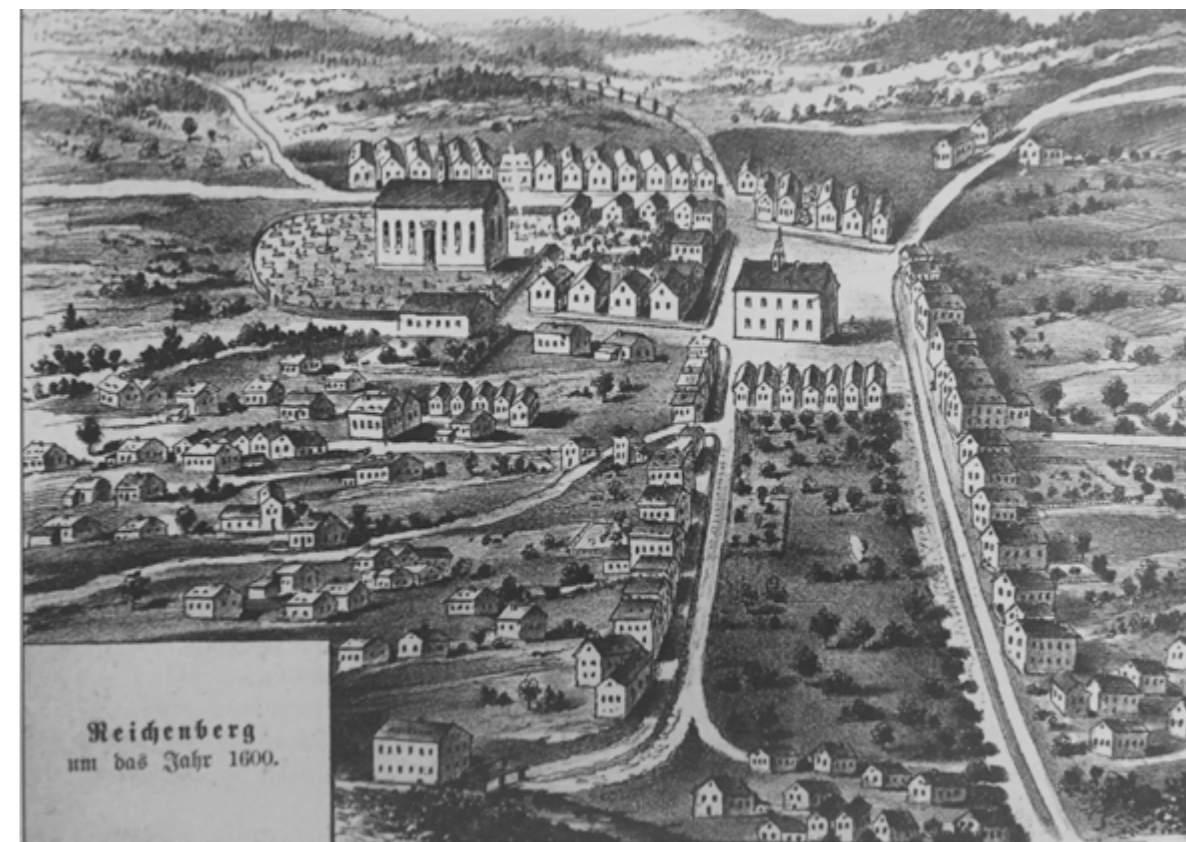
Po vyměření Biberštejnů v 16. století zakoupili Liberec spolu s frýdlantským panstvím Redernové, kteří se postarali o významný rozvoj města - dlážděním náměstí a hlavní ulice, výstavbou zděných domů a rozvodem pitné vody. Mimo to získal Liberec status města od císaře Rudolfa II a právo užívat znak, pečeť a konat dva výroční trhy. Za Redernů sem přišli první soukeníci, kteří dali základ textilní výrobě.

Albrecht z Valdštejna získal redernské statky a i když centrem jeho panství byl Jičín, byla pozornost věnována i Liberci. Dal příkaz založit Nové město (dnešní Sokolovské náměstí), kde si soukenický cech zakoupil hned dva domy - mistrovský a tovaryšský - které dodnes připomínají názvy přilehlých ulic. Vévoda vytvořil ze severních Čech hospodářskou základnu pro svou armádu. Odňal městu právo várečné a chytře investoval do nové valchy a rekonstrukce barvírny, z jejichž užívání cechem mu pak plynuly stále příjmy.

Po zavraždění Valdštejna získali Gallasové Liberec jako odměnu za jeho odstranění. S příchodem Mathiase Gallase a třicetileté války skončilo pro město období klidu a míru. Další rána pro liberecké obyvatelstvo znamenala rekatolizace a mnozí než-li změnu víry volili odchod ze svého rodiště. Utláčování poddaných vyústilo v selské povstání a vše završila morová rána.

Osmnácté století přineslo Liberci rozkvět a byla založena dvě náměstí - Hrnčířské (Nerudovo) a Lipové (Českých bratří), které se chlubily klasicistní architekturou. Nejstarší libereckou klasicistní památkou je kostel sv. Kříže postavený městským architektem Johannem Josefem Kunzem. Dobře se vedlo soukeníkům, kterých ve městě působil na 800. Tato doba je nazývána zlatou érou libereckého soukenictví. Začaly vznikat manufaktury a obchodníci s textílem si začali stavět své nákladné domy (např. Šolcův dům).

První podnikatelé se začali na Liberecku prosazovat na přelomu 18. a 19. století. Johannes Liebig přišel do Liberce jako tovaryš roku 1818 a stal se později majitelem manufaktury v Josefinině údolí, kterou později rozšířil a učinil ji základnou svých severočeských závodů (později Textiliana).



Liberec v roce 1600

V polovině 19. století se stal Liberec samosprávným statutárním městem a byl druhým největším v Čechách. To se ale na jeho vzhledu moc neprojevovalo a stavěly se obyčejné nevzhledné domy. Průmysl zde byl na prvním místě a stavěly se hlavně továrny a tak si město vysloužilo přezdívku severočeský Manchester. Po první hospodářské krizi v 70. letech se našly prostředky i na reprezentaci a město se mohlo stát skutečnou metropolí severu.

V centru se začaly stavět nové budovy v historizujících slozích. Jako první bylo divadlo zasazené mezi ještě dřevěnými domy na náměstí. Následovala ho naddimenzovaná nová radnice od vídeňského architekta Franze Neumanna. Stavěly se hotely, nová pošta, kavárny, kostely, školy a další. V ulicích se objevily tramvaje a elektrické lampy. Vznikla nová vilová čtvrť kolem Masarykovy třídy s botanickou zahradou a zoo.

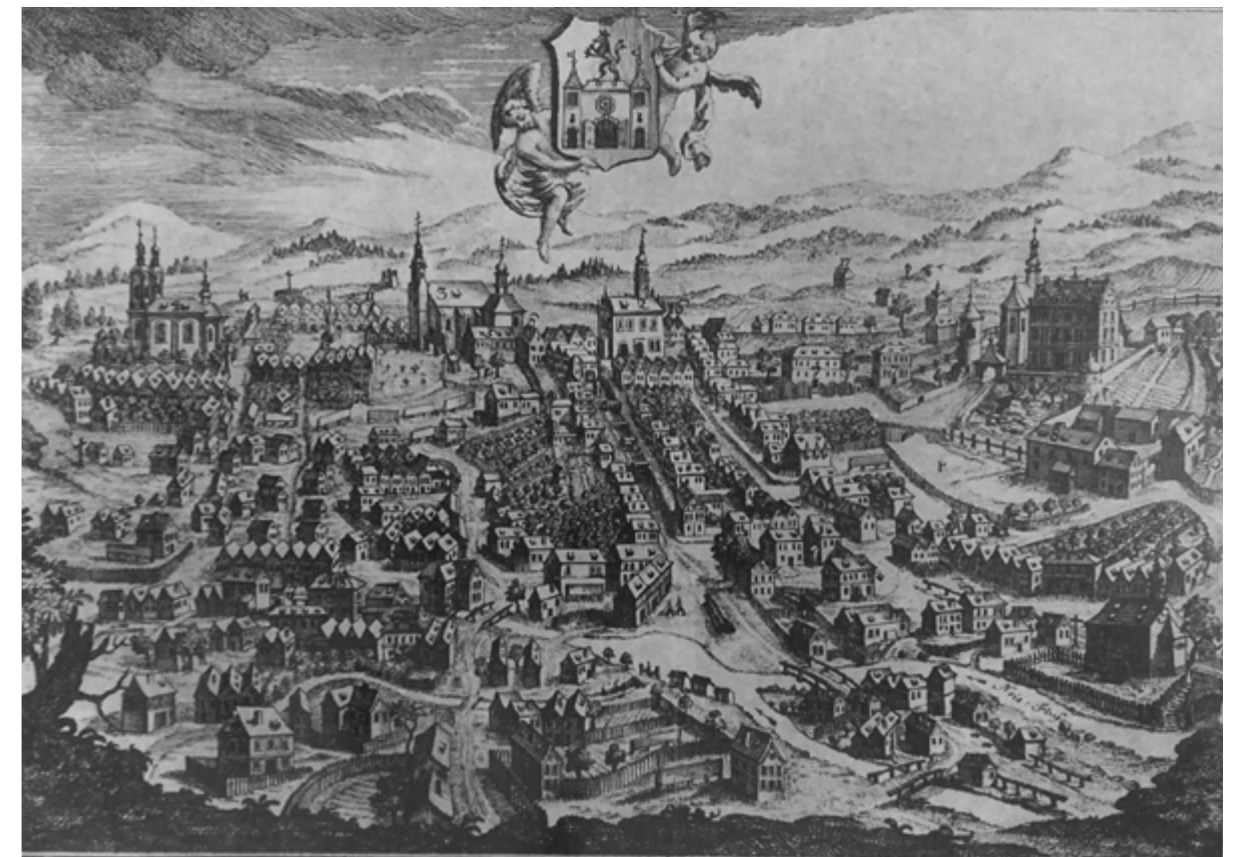
V 90. letech 19. století se projevil v Liberci německý nacionalismus, kdy se do správy města prosadili místo konstruktivních liberálů nacionalové. Slavily se německé svátky, v ulicích vlály velkoněmecké prapory a městská policie dostala po pruském vzoru tzv. piklhaubny místo kulatých přileb. V roce 1906 se konala velkolepá Výstava českých Němců, která měla dokumentovat sílu a vyspělost Němci osídleného pohraničí.

Vyhlášení války přijali liberečtí Němci s nadšením a ochotou plnit vlasteneckou povinnost a očekávali, že vítězství přijde rychle a upevní jejich postavení. U Liberce vznikl obrovský zajatecký tábor, ve kterém žilo přes 40 000 lidí, více než kolik mělo město obyvatel. Další pracovní tábory vznikaly u každé větší továrny. Nedostatek zásob měl za následek rabování skladů a obchodů. Po vzniku ČSR vyhlásili sudetští Němci nezávislé území Německých Čech, ale po skončení války porážkou Němců a příchodem českých vojsk vláda provincie Deutscheböhmen byla ukončena.

Meziválečné období bylo složité a obnova průmyslu trvala několik let. Vyostřovaly se česko-německé vztahy (v Liberci žilo asi 15% Čechů) a Němcům zůstaly všechny školy, spolky, kulturní akce a samospráva. Na Liberec dolehla i hospodářská krize ve 30. letech, čehož využili němečtí nacionalisté v čele s Konradem Henleinem. Politicky připravil půdu pro odtržení pohraničí a jeho začlenění do Velkoněmecké říše ve spolupráci s Hitlerem.

Období po druhé světové válce do sametové revoluce nepatří ve vývoji Liberce ke šťastným. Většina německých starousedlíků byla odsunuta a namísto nich přicházeli lidé, kteří si vztah k městu teprve budovali. Po komunistickém převratu nastalo období totality a odstraňování nepohodlných lidí sověty. V srpnu 1968 zahynulo v Liberci 9 lidí po nájezdu ruských tanků. 70. a 80. léta přinesla rozvoj hlavně okrajovým částem Liberce - vznikla nová sídliště. Po listopadu 1989 Liberec zahájil privatizaci městského majetku z poválečné konfiskace a centrum města se kompletně rekonstruovalo. Prosadil se automobilový průmysl - známá značka LIAZ je zkratkou pro Liberecké automobilové závody.

V 21. století prochází Liberec stavebním boomem, proluky mizí jedna za druhou. Staví se všude, někdy i proti přání obyvatel a architektů. Za pár let se změnilo téměř vše. Ze sedmi podniků přežily dva, textilní průmysl prakticky zanikl. Přesto má však Liberec velký potenciál.



Veduta Liberce z Rohnovy kroniky, 1763

1.3 VÝVOJ ARCHITEKTURY

Do 18. století Liberec nijak nevybočuje z řady typických poddanských měst a vyvíjí se jako jiná města význačná soukenictvím a plátenictvím. Za Albrechta Valdštejna došlo k významnému urbanistickému počínání - založení Nového Města. Město bylo zastavěno pro lužickou oblast typickými podšíňovými domy s hrázděným patrem se štítem orientovaným do náměstí. V hrázděné konstrukci se uplatňoval ondřejský kříž typický pro domy severočeských panství Frýdlant a Liberec. Zdejší domy měly také v přízemí specifickou konstrukci - podstávky - nesoucí patro. Původní obestavení náměstí připomínají zachované domky v dnešní Větrné ulici. Stěny v přízemí jsou z části roubené a z části zděné. Z podloubí dlážděného placáky se vcházelo do předsíně, odkud vedly dřevěné schody do patra. Přízemí zabírala prostorná světnice orientovaná dozadu, s výhledem do dvora a zahrady. V patře a podkroví byly ložnice a komory. V průběhu 19. století byly všechny domy na dnešním Sokolovském náměstí přestavěny na zděné, s výjimkou těchto třech dochovaných.

Za Gallasů vzniká stavba kostela sv. Kříže od Marka Antonia Canevalleho, jediný významnější počínání v duchu barokní architektury. První klasicistní stavbou je Zahradní zámek, který byl dlouho jedinou zcela zděnou stavbou ve městě. Roku 1764 vznikají první měšťanské zděné domy a s nimi dvě úplně nové části města - Filipovo město a Kristiánov, kde nová výstavba byla regulována pokyny Kristiánem Clam-Gallasem. Podle nich se mělo dbát na vzhled nových ulic a úřad měl dát povolení ke stavbě pouze tehdy, když zapadala do uličního prostoru. Dispozice typických libereckých měšťanských domů je řešena zásadně osově. Vstupuje se ze středu hlavního průčelí, schodiště je umístěno buď uprostřed budovy nebo na konci chodby. Trojúhelníkové štíty se vyskytují hlavně u větších objektů obvykle veřejného charakteru, u menších staveb jsou to štíty barokních křívků. Vstupům byla věnována velká pozornost, neboť reprezentovala zámožnost majitele domu. Byly opatřeny pískovcovými portály s klenákem, na němž bylo vytesáno číslo domu nebo iniciály majitele. Dveře byly masivní, většinou dvoukřídlé s poctivě zpracovaným detailem kování, klik a někdy s ozdobnými mřížemi nadsvětlíků. Na fasádě se střídá hrubě stříkaná omítka s hladkou. Období klasicismu a empiru je významnou etapou ve stavebním vývoji Liberce ve změně z dřevěné osady na horské městečko.

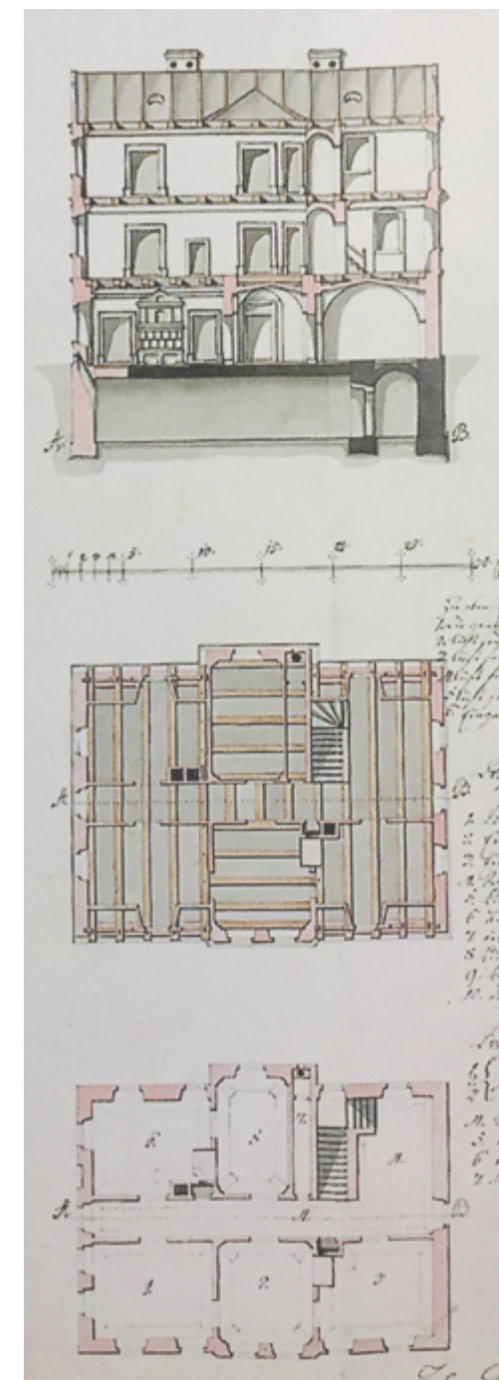
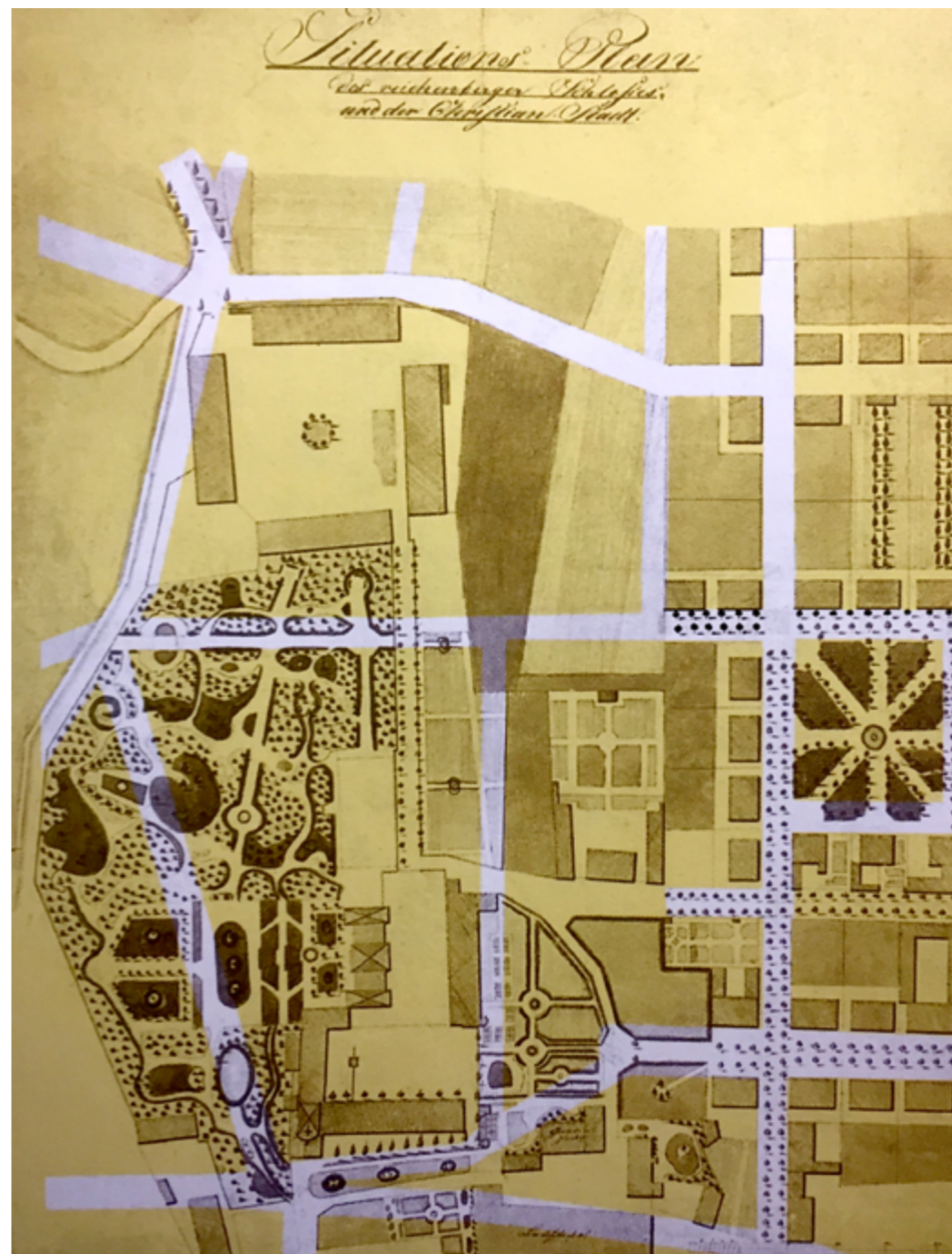
Podstatně větší přestavba ale proběhla až koncem 19. století, která dala Liberci charakteristickou tvář. Díky rozmachu průmyslu a související výstavbou manufaktur je Liberec nazýván severočeským Manchesterem. Také po získání titulu statutárního města se zřizovaly nové instituce. Ze 70. let pocházejí nejrepresentativnější budovy Liberce ovlivněné vídeňskou, drážďanskou a mnichovskou architekturou, na které byla povolána celá řada nejvýznamnějších středoevropských architektů jako F. Neumann, M. Ferstel, F. Ohmann a další. Začaly vznikat první urbanistické studie a autorem jedné z nich je známý vídeňský architekt a urbanista Camillo Sitte. Z ní se zachovala pouze technická zpráva, ve které jsou ale obsaženy všechny autorovy myšlenky. Zabýval se především řešením ubytování dělníků a výstavby levných bytů, hledáním vhodných stavebních míst. Část věnuje způsobu zakládání uliční sítě v kopcovitém terénu Liberce, kde navrhuje dosud používaný klasicistní šachovnicový systém. Předpokládal také nové centrum před muzeem, ale pozornost upřená k nádraží si vynutila vznik nového centra na Soukenném náměstí. Ovlivnil však podstatně zástavbu na dosud volných plochách a vytváření komunikací přizpůsobené morfologii.



Valdštejnské domky

plán Kristiánova se zámekem

klasicistní měšťanský dům



Po roce 1900 až do první světové války se v Liberci rozvíjela stavební činnost, ještě později podpořena Německo-českou výstavou. Historismus střídala secese. Významnou roli sehrála v Liberci rodina Liebiegů, která obohatila město o celou řadu budov. Nejvýznačnější realizací je Liebiegovo městečko postavené na počátku 20. století J. Schmeissnerem. Jeho kvalita tkví především v pojetí půdorysu v Sitteho koncepci a jednotlivých domů ovlivněném hnutím Arts and Crafts. Autor zde vytvořil residenční čtvrť na principu zahradního města. Schmeissner navrhl i vilu továrníkovi T. Liebiegovi, která je typickou ukázkou bytové výstavby bohatých vrstev z období secese. Dvougenerační dům s halovým schodištěm je přízemní, se zvýšeným suterénem a podkrovím opatřeným lodžii půlkruhového půdorysu.

Ve středu města byly zastavovány proluky. Budovaly se školy, kulturní zařízení, kostely, léčebná zařízení, ale i technické stavby jako přehrada na Harcovském potoce. Urbanisticky nejvýraznější bylo uzavření tehdy Šaldova náměstí na západní straně. U Harcovské přehrady se rozprostírala velkolepá scenerie bizarních staveb při příležitosti Německo-české výstavy, které prezentovaly soudobou společnost.

Během období první republiky lze sledovat částečnou stagnaci výstavby. Na druhé straně na magistrátě vzniklo oddělení územního plánování, které řešilo otázky dalšího vývoje města. Zabývali se především dopravou - rozšiřování uličních sítí, budování nových komunikací, odklonění dopravy od středu města. Mimořádná ozornost byla věnována bytové výstavbě, kdy vznikala stavební družstva pro výstavbu rodinných domů a sídlišť. I přes soustředěnost na rozšiřování počtu obytných budov byl Liberec mezi válkami obohacen o další výstavné veřejné budovy. Různé společnosti si stavěly své pobočky, často funkcionalistického vzhledu. Na Soukenném náměstí byl postaven palác Dunaj, později na místě starého mlýna palác Nisa a uprostřed náměstí po odstranění některých budov vznikla zelená plocha. Následoval desetipodlažní objekt firmy Baťa od architekta Karfíka. Další pojišťovací společnost využila urbanisticky cenné nároží ulic Rumunská a Boženy Němcové k výstavbě paláce Adria, který projektoval liberecký architekt Max Kühn.

Poválečné období znamenalo v historii města zásadní zlom. S přisunem nových obyvatel namísto původních byla přerušena kontinuita s předchozím obdobím a na nové osidlenec připadlo řešení problémů, jako sanace zchátralých částí historického středu města, vznik centra v okolí Soukenného náměstí, řešení dopravy apod. Byly odstraňovány domy hygienicky závadné a bývalá obydlí liberecké chudiny. K ujasnění otázek a další nové výstavby v dolním centru měla přispět urbanistická soutěž v r. 1948, jíž se zúčastnil A. Engel, dr. A. Mikušovic a S. Technik. Později byl na konci 60. let dokončen první poválečný směrný územní plán.

Bytová a občanská výstavba byla zpočátku prováděna tradičním polořemeslným způsobem, ale později byla ovlivněna typizací podle směrnic Typizačního ústavu. Byla téměř opuštěna snaha o výstavbu ve složité návaznosti na dochované objekty ve středu města a soustředilo se na výstavbu sídlišť na okraji města, jako důsledek vzrůstu žádostí o byt od nových mladých domácností. V 60. letech vznikla svépomocná stavební družstva, která se pak významně podílela na výstavbě jak rodinných domů, tak i vyšších objektů. Příkladem netradiční individuální výstavby může být experimentální rodinný dům z panelů od architekta K. Hubáčka. Ve svažitém terénu zas vybudovali členové družstva Sever skupinu 29 domků podle návrhu S. Technika. Bytové družstvo Nisa nechalo postavit osmipodlažní bytový dům, dnes nazývaný Wolkerák, od J. Vacka a V. Vody ze SIALu. Územní plán této lokality zpracoval K. Hubáček. Díky plastickému řešení průčelí se podařilo tento mohutný obytný blok zasadit do krajiny.

Liberec: Liebiegova čtvrť



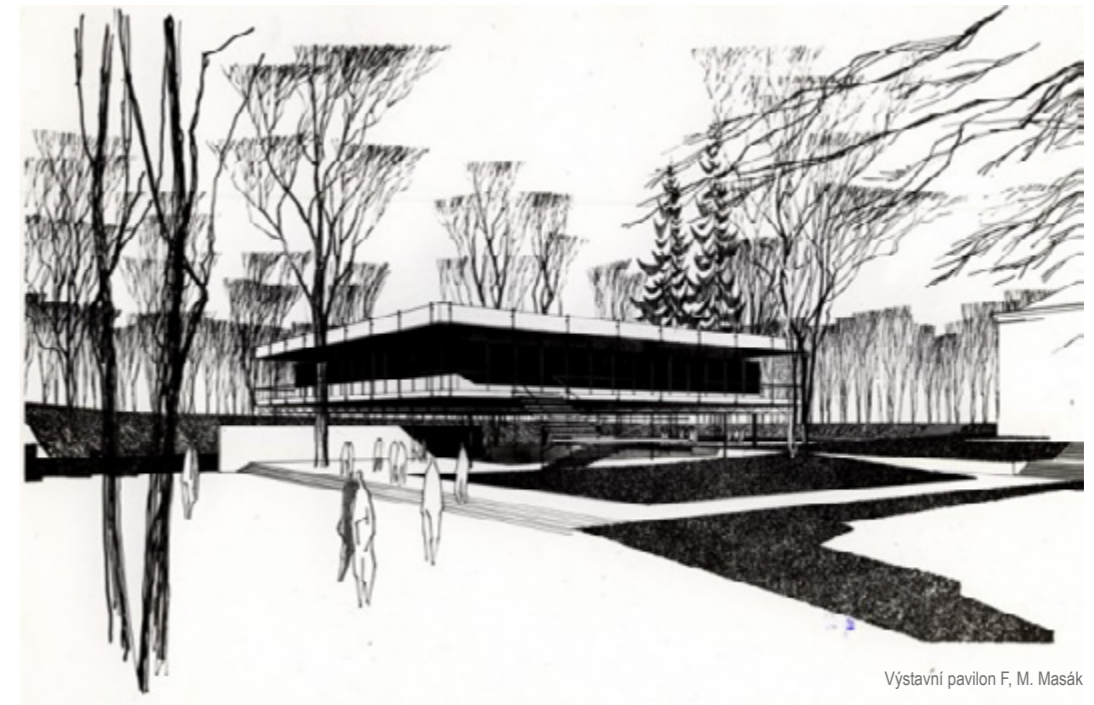
Liebiegova čtvrť



obraz Aloise Kasimira
Deutschböhmisches Ausstellung 1906

Karel Hubáček přišel do Liberce v roce 1951, kdy nastoupil do ateliéru v místním Stavoprojektu. SIAL jako první nezávislý ateliér v tehdejší Československu vznikl oficiálně až roku 1968, ale jeho název se ujal jako souhrnné označení tří dekad práce libereckých architektů soustředěných kolem Hubáčka. Architekti navázali na soudobé architektonické trendy a zároveň město podporovalo mladé architekty, což později vedlo ke vzniku Školky - líhně mladých a nadějných architektů. Společnost pracovala v rovnocenném postavení inženýrů, statiků, techniků a architektů nejen na výstavbě domů, ale i patentů a vynálezů. Liberec se může pyšnit stavbou století v kategorii inženýrských staveb - hotelu Ještěd - který toto ocenění získal v roce 2000. Ještě během výstavby vysílače vzniklo na Soukenném náměstí obchodní středisko, jež bylo ovlivněno koncepcí studie územního plánu dolního centra od M. Masáka. Masák se snažil o zachování měřítka i atmosféry tradičního města a stěžejní myšlenkou bylo pojetí náměstí jako řeky. Dynamika městského prostoru je přirovnána k živelnosti vodního toku, který má své klidné i dravé úseky, které je nutné citlivě regulovat. Obchodní dům byl řešen neklasicky spíše jako středisko sdružující do jisté míry samostatné obchodní prostory. Vzniklo tak unikátní řešení objektu formou „clusterů“, vzájemně propojující jednotlivé buňky s krytými pasážemi. Další realizace vznikaly v návaznosti na dlouholetou místní tradici výstavních trhů. Bylo rozhodnuto o vybudování nového areálu Libereckých výstavních trhů v kotlině Jizerského potoka. Koncept areálu využíval přírodních podmínek k vytvoření kontinuálního prostoru propojeného zelení.

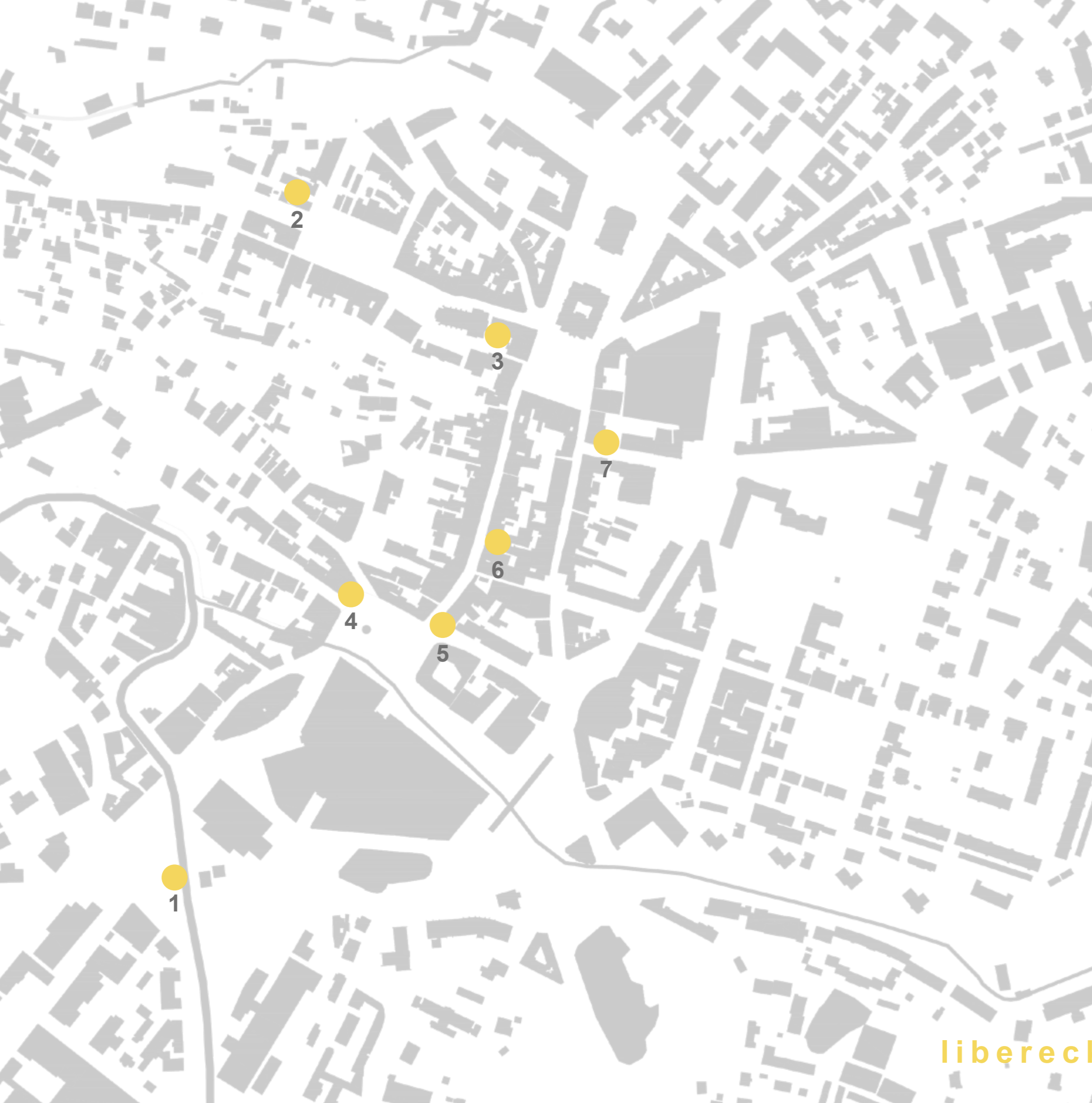
Po roce 1989 se politické a společenské změny odrazily i v architektuře. Laická i odborná veřejnost se mohla seznámit s architekturou západního bloku a získat povědomí o nových materiálech a konstrukcích. Změnilo se postavení architektů v souvislosti se vznikem prvních soukromých ateliérů. Významnou událostí bylo i založení Fakulty architektury, která měla navázat na činnost Školky. Úroveň novostaveb je v tomto období stejně jako v poválečném diskutabilní. M. Masák ji v rozhovoru pro server aktualne.cz komentuje takto: „*Liberec Liberec v 60. a 70. letech, bez ohledu na společenskou situaci, hrál první housle v československé architektuře. To byla extraliga, to vám potvrdí každý, a dneska je to okresní přebor. A to město je s tím spokojeno. To je zvláštní.*“ Nové architektonické záměry jsou často naddimenzované a izolované vůči okolní zástavbě a charakteru místa. Za kvalitní stavbu lze považovat budovu Krajské vědecké knihovny, která je i urbanisticky významná svým zasazením do zástavby v sousedství s divadlem a radnicí a zaplněním rušivé proluky na místě bývalé synagogy. Největším bolestným zásahem jsou velkoplošné obchodní domy v samotném středu města, které nerespektují okolní zástavbu. Dnes můžeme doufat v rozumnou regulaci a citlivé zacházení s odkazy na historii budoucím generacím.



Výstavní pavilon F. M. Masák

Obchodní středisko Ještěd





- 2.1 Šolcův dům
- 2.2 Appeltův dům
- 2.3 Hotel Praha
- 2.4 Palác Nisa
- 2.5 OD Baťa
- 2.6 OD Brouk a Babka
- 2.7 Česká pojišťovna

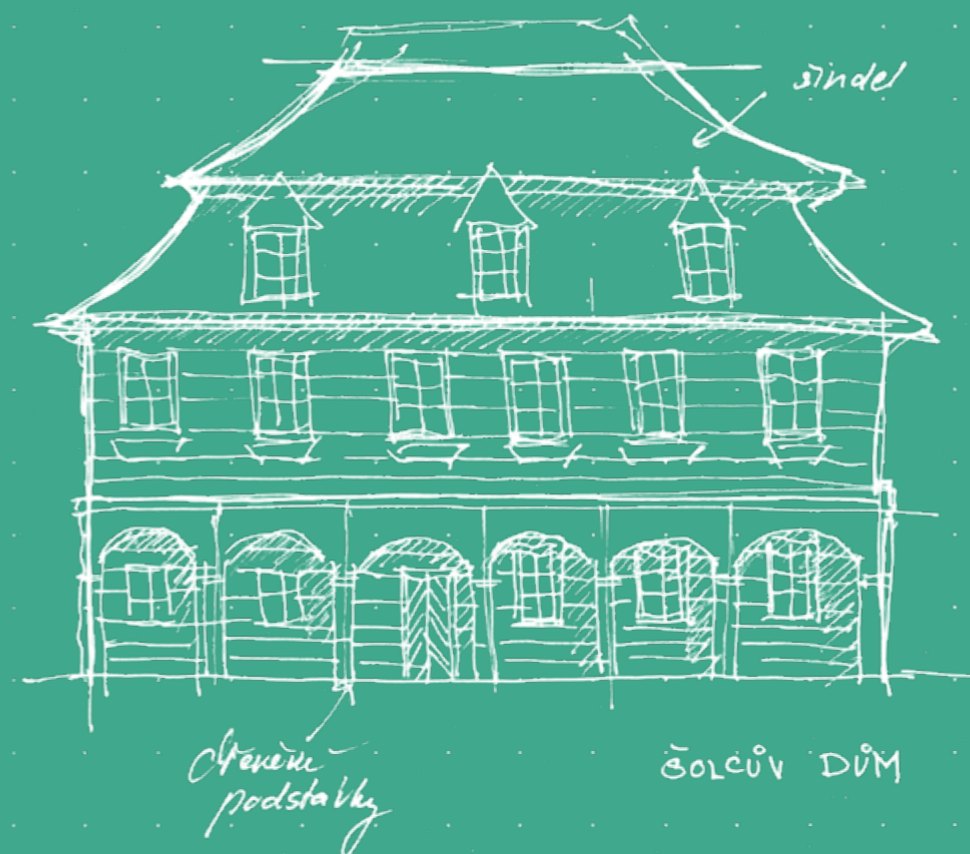
2.1 ŠOLCŮV DŮM

U Jezu

V roce 1771 si při řece Nisa v ulici U Jezu postavil svůj dům kupec plátna J. B. Šolc. Na konci 18. století byl Liberec už známý svou textilní výrobou. Pláteníci měli svůj obchodní a cechovní dům v Široké ulici, barvírny v ulici Barvířská, odkud dostala svůj název. Často si výrobci textilu stavěli své domy v blízkosti řeky, kde měli okamžitý zdroj vody. Domy byly většinou dřevěné, roubené a střechy měly kryté šindelem.

Šolcův dům je roubený a má mansardovou střechu krytou šindelem. V přízemí jsou na delší fasádě v šesti polích dřevěné obloukové podstávky, které podepírají patro. Z prodloužené zaklenuté předsíně se vstupuje do hlavní sbytné místnosti, za níž se nachází menší světnice. V podkroví se nachází půda ve dvou podlažích se zesílenou konstrukcí krovu nadimenzovanou na zatížení od uskladněných látek.

V 80. letech byla existence domu ohrožena výstavbou Domu kultury. Nakonec se ho podařilo zachránit jako cennou památku a byl kompletně zrekonstruován a uveden do původního stavu. Dnes zde sídlí Agentura ochrany přírody a krajiny.



2.2 APPELTŮV DŮM

Sokolovské náměstí

Appeltův dům je ukázkou měšťanského zděného měšťanského domu z 18. století postaveným obchodníkem a výrobcem sukna A. Appeltem. Původně zde stály dva dřevěné valdštejnské domky (Appeltův dům navazuje na zachované valdštejnské domky v ulici Větrná. Z pamětního zápisu nalezeného při rekonstrukci víme, že se stavbou začal v roce 1793 stavebník Josef Kuntze se synem.

Dům má tři podlaží se střešní nástavbou a a zdůrazněnou střední osu završenou dvěma štíty. Vstup je zvýrazněn dvěma toskánskými sloupy, které podepírají balkon. Takto pojatá střední část, bohatá štuková výzdoba fasády a balustrády při štítech doplněné vazami, dávají budově velký význam. Appeltův dům reprezentantem klasicistní architektury a je památkově chráněný. V přízemí domu byly obchody s (později zazděným) loubím, což dokládají pilíře v parteru. V patrech a v podkroví byly obytné místnosti.

Z počátku dům sloužil rodině Appeltových, kteří byli nuceni ho prodat. Později zde město zřídilo reálnou školu a dostavělo severní křídlo. Od té doby až dodnes slouží prostory domu pro vzdělávání. V roce 1953 po přidělení průmyslové škole stavební se profesori a žáci s rodiči ujali záchrany rozpadajícího se objektu.



APPELTŮV DŮM

2.3 HOTEL PRAHA

Náměstí E. Beneše

V historickém centru města na náměstí E. Beneše odedávna stávala zájezdní hospoda, jelikož dnešní Železnou ulicí vedla kdysi obchodní cesta až na náměstí, kde se dvakrát týdně pořádaly trhy. Při přestavbě historického středu Liberce vznikl na rohu náměstí hotel s kavárnou a restaurací.

Do náměstí se obrací svým kratším kamenou fasádou členěnou lezénami a s balkonem pro kavárnu v prvním podlaží. Průčelí je v úrovni střechy zakončeno pavilonkem a dvěma vikýři. Boční delší průčelí v ulici Železná je členěno dvěma rizalíty nad hlavním vstupem, který je zapuštěný v mozaikou zdobené nise. Ve vestibulu se nachází kašna s figurální mozaikou.

Po válce dostal hotel nové jméno Praha a svému účelu sloužil až do roku 1951, kdy byl přestavěn pro prostory firmy Stavoprojekt. Nicméně v roce 1991 prošel dům rozsáhlou rekonstrukcí a začal opět sloužit jako ubytovací zařízení.

Venkovní lampičky umístěné na zábradlí balkonku jsou identické s lampami veřejného osvětlení na náměstí.



2.3 PALÁC NISA

Soukenné náměstí

Na místě dnešního paláce Nisa stávala od 16. století první výroba v Liberci - městský mlýn a pila. Voda se přiváděla náhonem z Harcovského potoka a z Nisy až k nádrži na dnešním Soukenném náměstí. Odtud společným korytem tekla k mlýnským kolům a vracela se zpět do Nisy otevřeným korytem, podél kterého později vznikly „Liberecké Benátky“. Mlýn se stal později továrnou na textilní zboží až do 20. let.

Začalo se uvažovat o Soukenném náměstí jako o novém moderním centru Liberce a prvním významným počinem byla stavba Paláce Dunaj v roce 1928. Na protější straně náměstí se o rok později začala stavět devítipodlažní budova Paláce Nisa. Dům byl původně zamýšlený jako hotel, ale vznikly zde byty s kavárnou v přízemí a ateliéry v podkroví. Jádro domu je tvořeno železobetonovým skeletem, obložený hrubě opracovanou libereckou žulou a zakrytý valbovou střechou s výraznou římsou. Architekt F. Lehmann navrhl průčelí domu lehce konkávně prohnuté s pravidelným rastrem oken, provzdušněným parterem s průchodem a výraznou lodžii pro poslední dvě podlaží.

Skvostem domu je kavárna v přízemí, která ve své době byla nejmodernějším podnikem svého druhu v Liberci a vznikla po vzoru pražských luxusních kaváren. Za vstupem karuselovými dveřmi byla mezi dvěma granitovými sloupy tribuna pro orchestr. Středem domu procházela pasáž spojující ulice, kterou se vstupovalo do administrativní a obytné části po trojramenném schodišti a dvojicí výtahů. Bohužel byl dům poškozen pozdějšími přestavbami, znehodnocením interiéru kavárny a zrušením předzahrádky do náměstí.



PŮDORYS 1NP



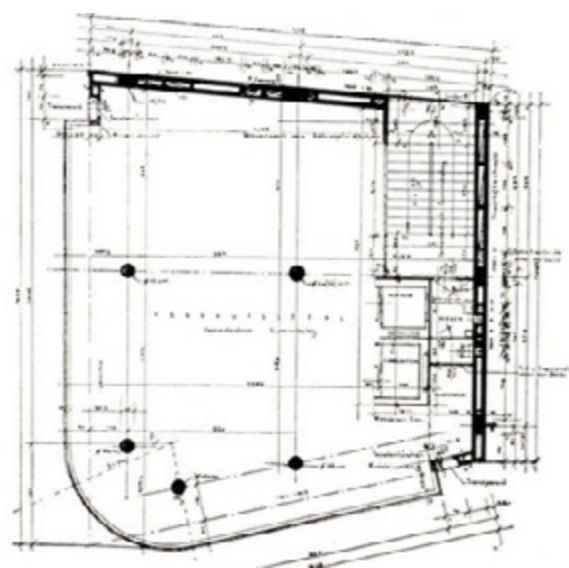
2.4 OBCHODNÍ DŮM BAŤA

Soukenné náměstí

V roce 1932-32 koupila na společnost Baťa od obchodníka dům se železářstvím. Postavila zde objekt svou architekturou charakteristický pro Baťovy obchodní domy po celém světě. Parcela se nachází na obchodně výhodném a rušném místě na rohu Soukenného náměstí a Pražské ulice a její velikost se odrazila na vertikalitě stavby.

Fasáda je rytmicky střídavě členěna pásy oken přes oblé nároží a omítanými parapety. Poslední tři podlaží ustupují oproti spodním patřům a přízemí je taktéž lehce zapuštěno. Vchod do prodejny je umístěn mezi výkladci na oblém nároží a soki je v parteru obložen opaxitm a syenitem. Vedlejší vchod z Revoluční ulice zpřístupňuje schodiště do dalších podlaží, kde se nacházely další obchodní plochy, služby a v posledních podlažích kancelářské prostory.

Zapojení Karfíkovo obchodního domu do okolní zástavby z ulice Revoluční se zatím nepodařilo vyřešit. Je zde bytový dům, který k OD Baťa přiléhá pouze dvěma podlažími s obchodními prostory.



OD BAŤA

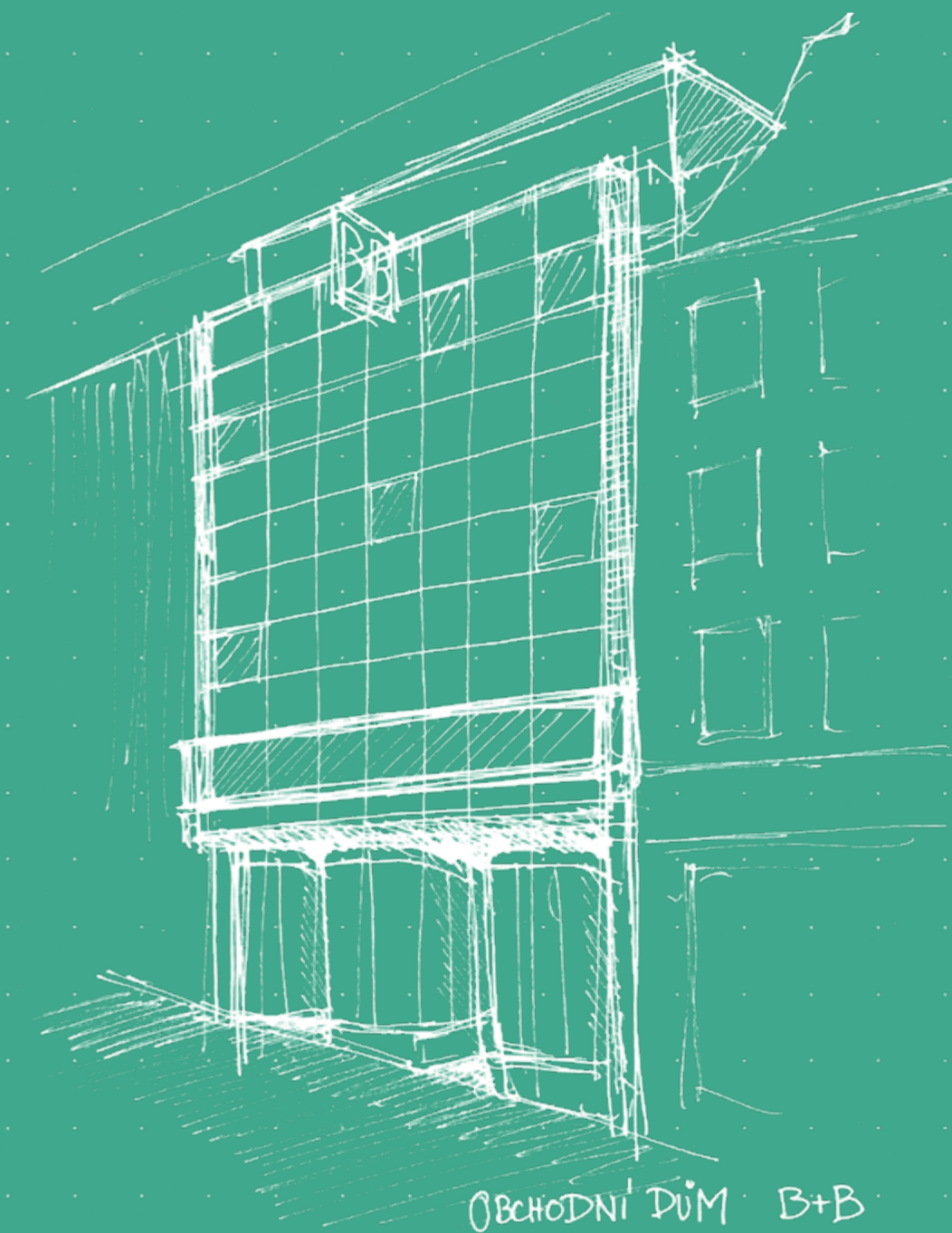
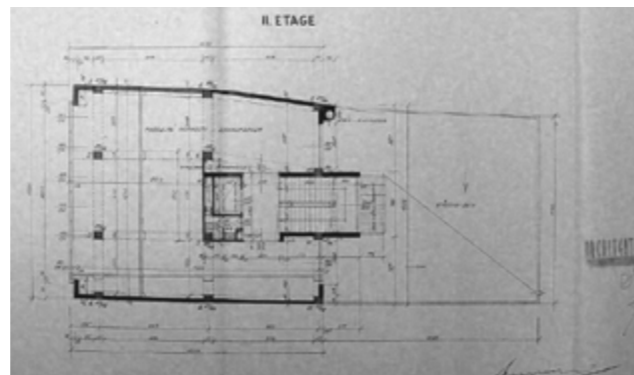
2.5 OBCHODNÍ DŮM BROUK A BABKA

Pražská

Pražská ulice, původně Mlýnská, byla dříve vozovou cestou vedoucí od městského mlýna (dnes Palác Nisa) na tržiště na dnešním náměstí E. Beneše. Po vybudování císařské silnice z Prahy do Liberce byla ulice přejmenována na Pražskou a dřevěné domy byly postupně nahrazeny domy zděnými. Po levé straně ulice při pohledu vzhůru měly dlouho loubí a tak se také říkávalo ulici Dlouhé loubí.

V roce 1936 uvolnila hospoda zvaná Zur Sandchenke v dolní části ulice místo pro nový dům. Společnost Brouk a Babka začala v 30. letech budovat hustou síť svých obchodních domů, které povětšinou byly stavěny v duchu funkcionalismu. Konstrukce je tvořena železobetonovým skeletem, který zakrývá zavěšená skleněná fasáda. Originálně je řešen parter, kde architekt Jan Gillar navrhl prosklené oblé výkladní skříně z ušlechtilé oceli, kde se zákazník mohl seznámit se zbožím a poté vstoupit do domu až ve třetině hloubky domu. Dle nařízení stavebního úřadu musela přední fasáda značně ustoupit oproti sousedním domům.

Možnými předobrazy obchodnímu domu Brouk a Babka mohly být Dům služby Baťa v Praze od architekta Karfíka nebo Wenkeův obchodní dům (dnes muzeum) v Jaroměři navržený architektem Gočárem.



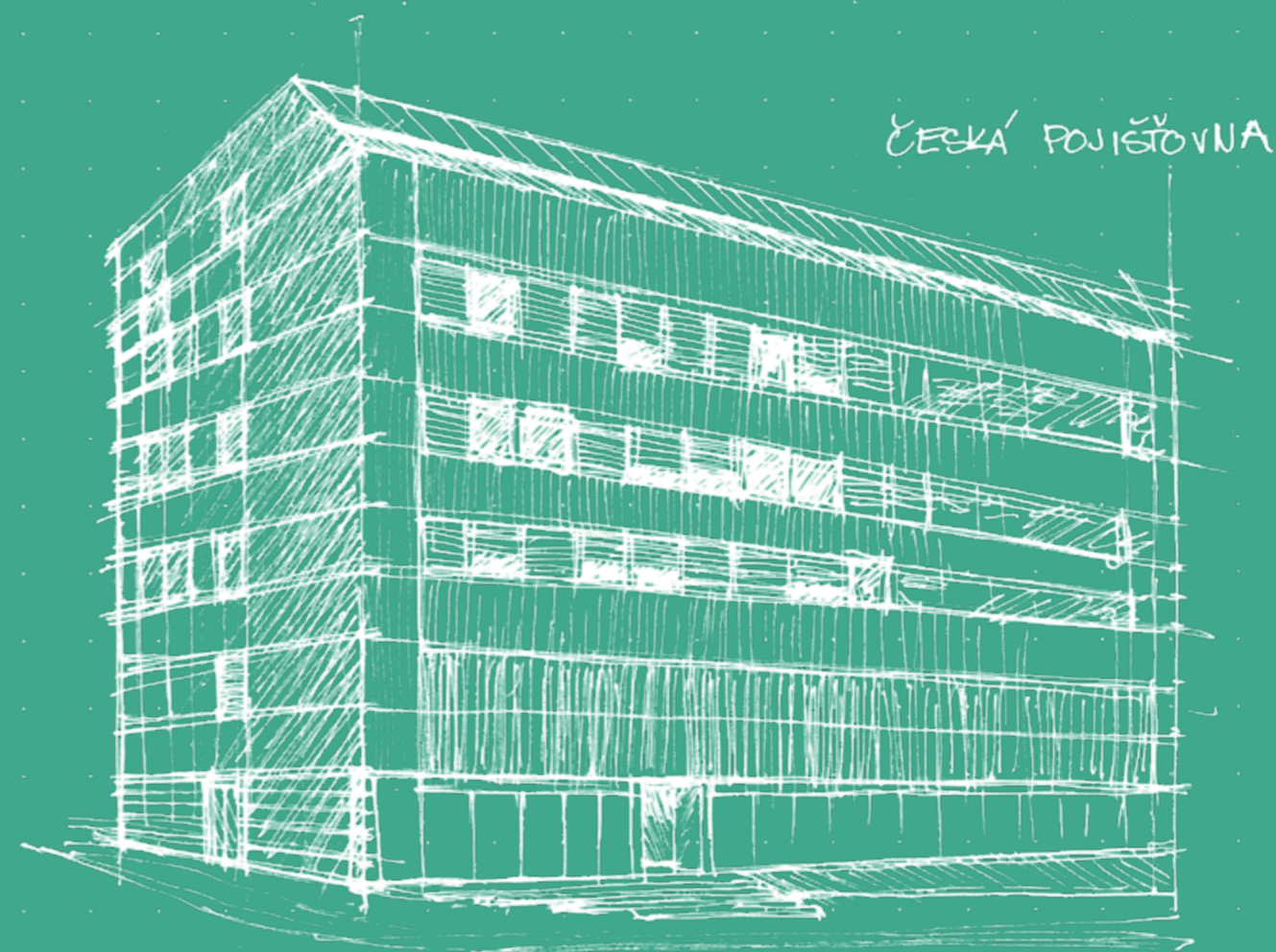
2.6 ČESKÁ STÁTNÍ POJIŠŤOVNA

Felberova

Tehdejší státní pojišťovna v centru města potřebovala dostavět nový závod v centru. Řadu věcí zajišťovala při stavbě pojišťovna svépomocí, jelikož nebyla dostatečně silným partnerem v investiční výstavbě a tak se sama musela stát vyšším dodavatelem. Protože finanční limit byl velmi nízký, bylo potřeba postavit velmi jednoduchou a efektivní stavbu.

Na typový montovaný skelet použili architekti ze SIALu lehkou vrtsvenou fasádu. Křivý betonový skelet s nízkou únosností byl zakryt přízdávkami s izolačními panely a pomocnou ocelovou konstrukcí. Tato konstrukce byla zakryta copilitem. Všechny ocelové prvky byly dodatečně natřené hnědou barvou proti korozi. Bohužel v důsledku zanedbané údržby a zásahům vandalů začala stavba postupně degradovat a později byly odmontovány i slunolamy jako nepotřebné.

V roce 1996 začala rozsáhlá rekonstrukce od autorů stavby. Copilit byl nahrazen skleněnými deskami s vertikálním potiskem nahrazujícím rytmus původní fasády. Z původní stavby zůstal zachován pouze skelet se schodišti, ale výraz budovy byl zachován. Stavba následně získala čestné uznání v kategorii rekonstrukce v Grand Prix architektů v r. 1998.



3.1 liberecký špic

3.2 liberecké portály

3.3 liberecké zábradlí

3.4 liberecká světla

3.5 liberecké okna

3.1 LIBERECKÝ ŠPRIC

Hrubě stříkaná omítka zvaná liberecký špric se na dasádách měšťanských domů střídá s hladkou často ve světlé nebo tmavší okrové barvě. Volné plochy jsou vyhrazeny pro štukové reliéfy a zdobení v podobě věnců, girland, květinových motivů a medailonů. Neoklasicistní dům v Moskevské ulici postavený J. J. Scholzem je typickým příkladem takové fasády.



3.2 LIBERECKÉ PORTÁLY

Nejčastěji najdeme u měšťanských domů v Liberci portály zakončené obloukem s nadsvětlíkem ve dveřích, který je obvykle členěn kovovou mřížkou. Z boku mohou být portály ohraničeny pilastry s jednoduchou hlavicí a patkou (vlevo dole).

Dům u Zeleného stromu se pyšní zachovaným rokokovým portálem. Původní barokní dvoukřídle dveře měly dokonce prohnutý poutec s paprskovitě děleným nadsvětlíkem (dole uprostřed). Dnešní podobu můžeme vidět vpravo na fotce.

Nadsvětlíky mohou být odděleny i kamenným poutcem (překladem), kde můžeme najít vytesané číslo domu. (vpravo dole).



3.3 LIBERECKÉ ZÁBRADLÍ

schodiště na Mistrovský vrch



← zábradlí na balkoně Hotelu Praha
↓ most přes řeku Nisu



3.4 LIBERECKÁ SVĚTLA



← Rónova lampa Edison je sochou stojící na dvorku mezi náměstím E. Beneše a nákupním centrem Plaza. Nechal se inspirovat kubistickou lampou na Jungmannově náměstí v Praze od Emila Králíčka. V podvečer vytváří postmoderní lampa intimní prostředí.

→ světla v loubí na náměstí

↓ secesní lampa na náměstí E. Beneše, stejné lampy jsou na stojanech na balkonovém zábradlí Hotelu Praha



3.5 LIBERECKÁ OKNA



V Liberci můžeme poměrně často narazit na sdružená okna (zpravidla dvě), často dělená vyzděným sloupkem. Okna jsou často zakončená obloukem, najdou se ale i výjimky. Tato seskupení oken vytváří pravidelný rytmus na fasádě.



4.1 o Papíraku a jeho okolí

4.2 z návštěvy Papíraku

4.1 O PAPIRÁKU A JEHO OKOLÍ

Pozemky v okolí Barvířské a Široké ulici byly považovány za stavebně méněcenné z důvodu častého zaplavování, a proto se zde zachovala nejdéle dřevěná zástavba. Změť klikatých úzkých uliček a domků nalepených k sobě bez jakéhokoliv urbanistického záměru tvoří ještě dnes jakýsi záliv uprostřed města plný romantických a bizarních zákoutí.

Ponejvíc zde žili soukeníci a barvíři, kteří založili několik menších barvíren, které daly ulici Barvířská jméno. Mezi Barvířskou a Širokou ulicí dříve protékal Harcovský potok, při němž vznikly tzv. liberecké benátky - za dnešním palácem Nisa. Soustředila se zde textilní výroba díky lehkému přístupu k vodě. Dále soukeníci, tkalci, barvíři a podnikatelé si zde stavěli své domy.

Papírová ulice nebyla dlouho dlážděná a také plynové osvětlení dostala mezi posledními. Některé domky v ulici byly při úpravě nivelety „utopeny“ v terénu. Ulice U Stoky, na Příkopě a další vznikaly podél systému stok, které odvodňovaly území, všechny kolmo od svahu. Novorenesanční přestavba se dolního centra skoro nedotkla, rozsáhle se projevila v horní části města, zde však pouze na některých stavbách jednotlivě.

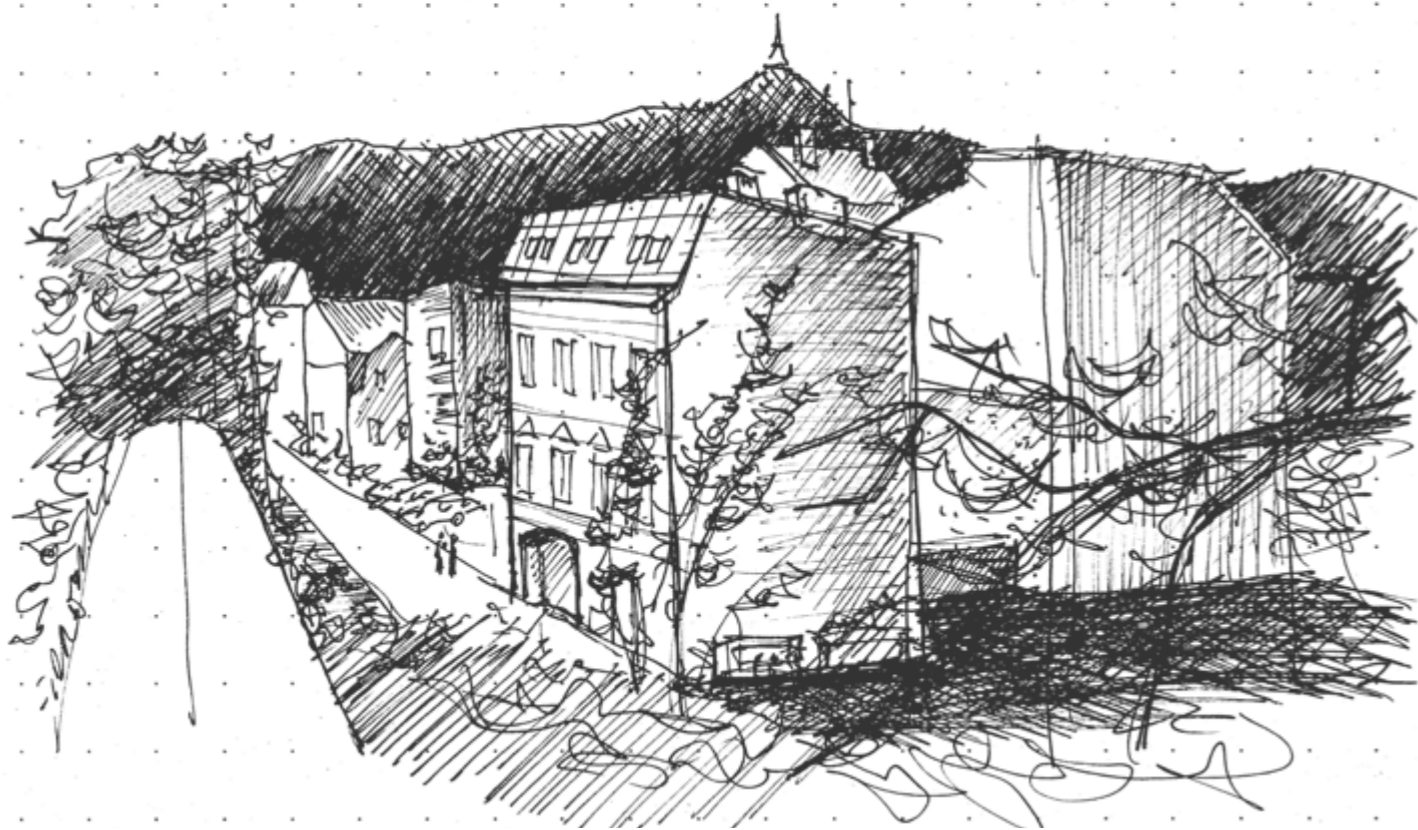
Ve 30. letech 20. století se mezi Soukenným náměstím a Nisou začalo rodit novodobé dolní centrum Liberce, na jehož řešení byla v roce 1948 vypsána architektonická soutěž. Ta pomohla v této lokalitě vyřešit špatnou dopravní situaci. Začalo docházet k postupnému odstraňování staré zástavby a rozšiřováním uličního profilu k zavedení tramvaje do dalších ulic. Přestavba dolního centra byla a bude náročným úkolem několika generací. Za posledních více než 50 let bylo zpracováno několik urbanistických studií. Předpokládá se, že kolem nižší zástavby ve středu dolního centra vzniknou věžovité solitérní objekty, ohraničující celý prostor. Dnes mezi ně můžeme zahrnout například budovu Výzkumného ústavu textilního. Uvnitř této oblasti vznikaly další významné objekty centra jako Dům kultury, bývalé obchodní středisko Ještěd a další.

Papírové náměstí a jeho okolí je torzem a vzpomínkou na starý Liberec. Oblast má pověst vyloučené lokality. Město by mělo připravit celkový koncept revitalizace této části a hlavně vyjednávat s vlastníky soukromých objektů o jejich postupné rekonstrukci.

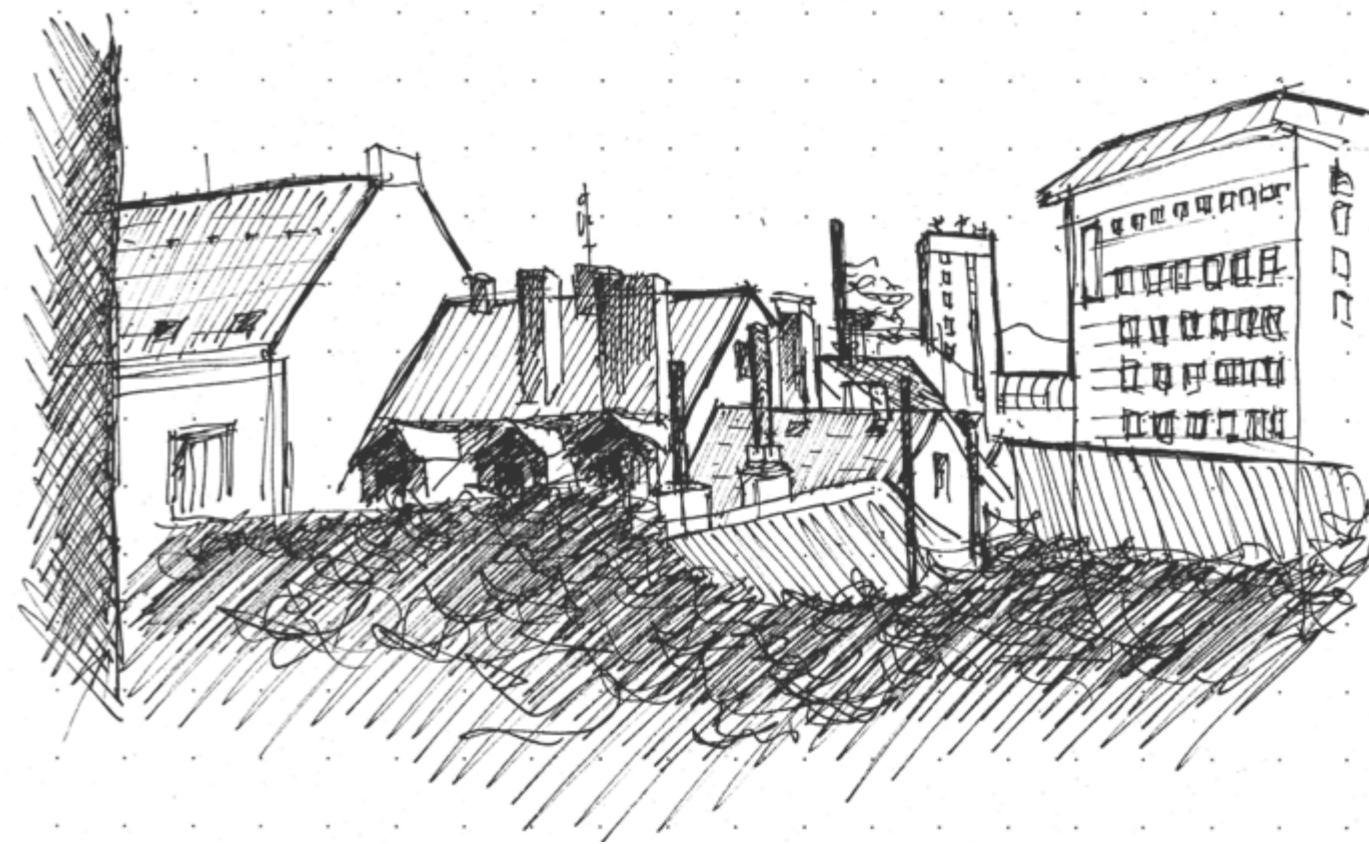
Papírák dnes oživuje Stereo Cafe, ve kterém se pravidelně koná řada kulturních akcí. Nově se schválila výstavba kontroverzního bytového domu o pěti podlažích a šestém ustupujícím se kterým by mělo dojít i k přeložkám inženýrských sítí a úpravě komunikací. Současné vize přináší do diskuze myšlenku moderního centra v okolí Papírového náměstí s motivací ke vzniku další moderní architektury v Liberci. Jedna ze studií navrhuje v oblasti nové bydlení a dva věžové domy po vzoru libereckých dominant.



4.2 Z NÁVŠTĚVY PAPIRÁKU



údolí libereckého papíráku a panorama Ještědu



střechy libereckého papíráku a dominanta paláce Nisa



DOMINANTY

- kostel sv. Kříže
- radnice
- kostel sv. Antonína
- měšťanský dům v ul. Na Ladec
- pivovarský dvůr
- palác Nisa
- OD Baťa
- ELITEX
- Státní výzkumný ústav textilní



OBČANSKÁ VYBAVENOST

-  prodejny, nákupní centra
-  vzdělávací zařízení
-  stravovací zařízení, kavárny
-  kultura
-  klubovny, knihovny
-  hřiště, tělocvičny, bazény
-  církevní instituce
-  spořitelny, pošty, úřady
-  zdravotnická zařízení a lékárny
-  ubytování





7.1 anotace

7.2 urbanismus

7.3 koncept

7.4 dílny

7.5 galerie

7.6 bytové domy

7.7 závěr

7.1 ANOTACE

Věřím, že Papírové náměstí má svůj silný charakter, jež byl vytvářen od 19. století. Již přes půl století je zakonzervován, avšak pomalu se vytrácí s chátrajícími a mizejícími domy. Ráda bych zachovala střípky historie tohoto území, romantického a svébytného ducha „Papíraku“, jež si získá každého, kdo mu dá šanci. Cílem práce je začlenit tuto oblast zpět do městského života a přimknout ji k historickému jádru, k němuž bezesporu náleží. Najít iniciační bod, od kterého se může místo dále rozvíjet.

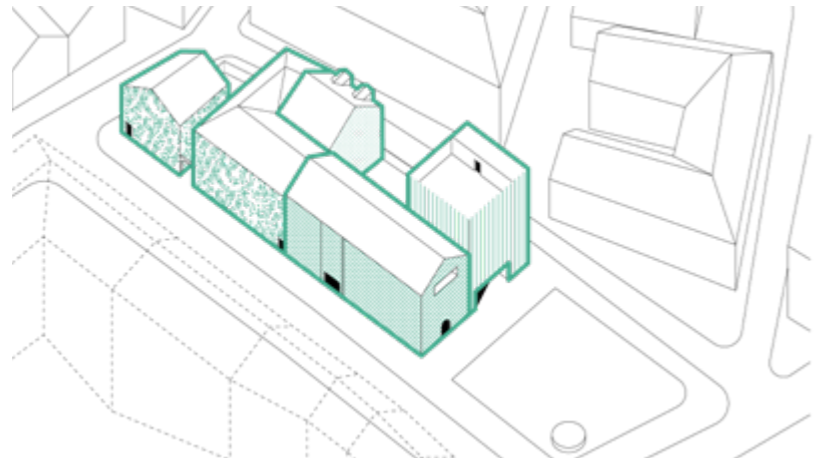


7.2 URBANISMUS

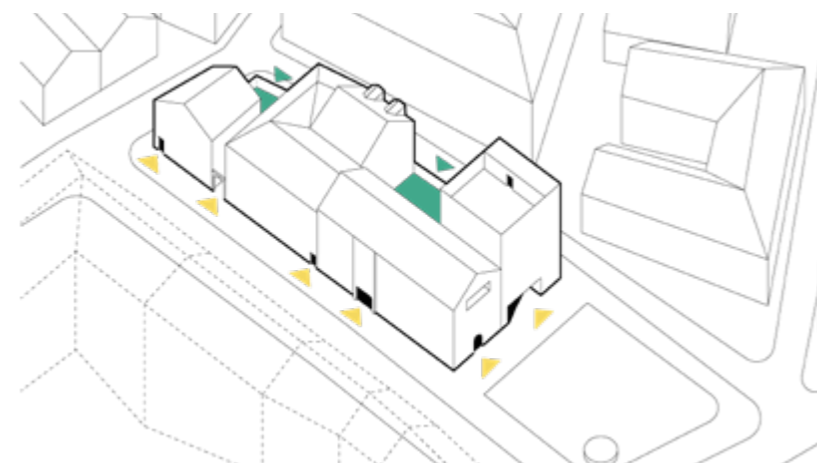
Vycházím ze zdařile navrženého urbanismu oblasti v rámci ateliérového zadání. Návrh respektuje znovunalezené struktury, doplňuje a oživuje místo. V dolíku ohraničeném ze tří stran kompaktní městskou zástavbou vzniká čtvrť převážně pro bydlení doplněná o komerční prostory pro kavárny, drobné služby a u významných veřejných prostranství také o budovy veřejné vybavenosti.



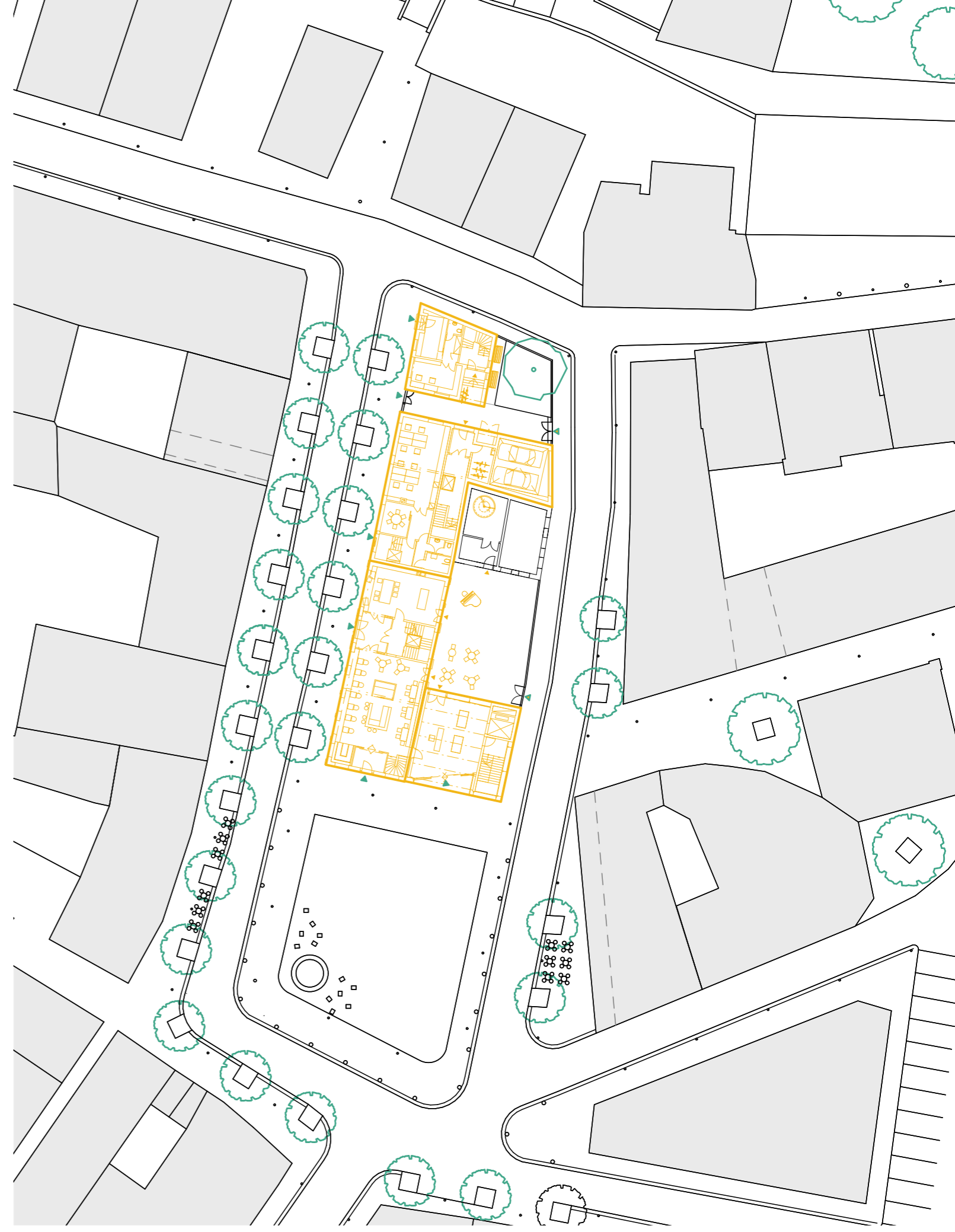
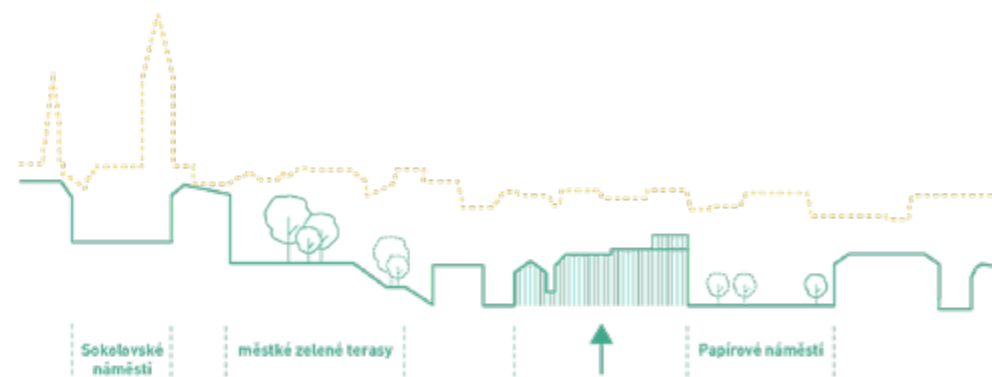
Vybírám si seskupení domů a k nim přilehlých ploch. Čelem se domy otáčejí do navrženého malého náměstí, bokem tvoří tradiční městskou ulici a záda náleží dvorkům pro místní či kolemjdoucí. Každý z domů má svůj jasný charakter, své poslání. Mají takové měřítko, abychom se s nimi byli schopni identifikovat. Zapamatovat si je. Vytvořit si k nim vztah.



Parter je veřejný a poloveřejný, přístupný z hlavní ulice vedoucí na náměstí. Soukromé vstupy do domu mají svůj příběh. Vstupuje se z druhé strany domů přes polosoukromé dvorky, které zde nabízejí vyšší stupeň intimitu a pocit bezpečí. Zároveň mohou být i sdíleny. Charakter dvorků není jako náměstí. Není tu pro všechny a vždy. Ale není ani uzavřený. Když budeme chtít, necháme vrátka otevřena a můžeme se zde potkat s každým, kdo bude zvědavý.



Domy ustupují výškově před terasami s „hradbou“ domů na Sokolovském náměstí, nechávají jim patřičný prostor pro vyniknutí. Kulisa starého města viditelná z Papírového náměstí je jeden z nezaměnitelných typických libereckých pohledů. Směrem od teras se domy zvyšují a vrcholí střídou dominantou na náměstí.





Sokolovské náměstí

náměstí Dr. E. Beneše

Soukenné náměstí

ZŠ a MŠ Barviřská

7.3 KONCEPT

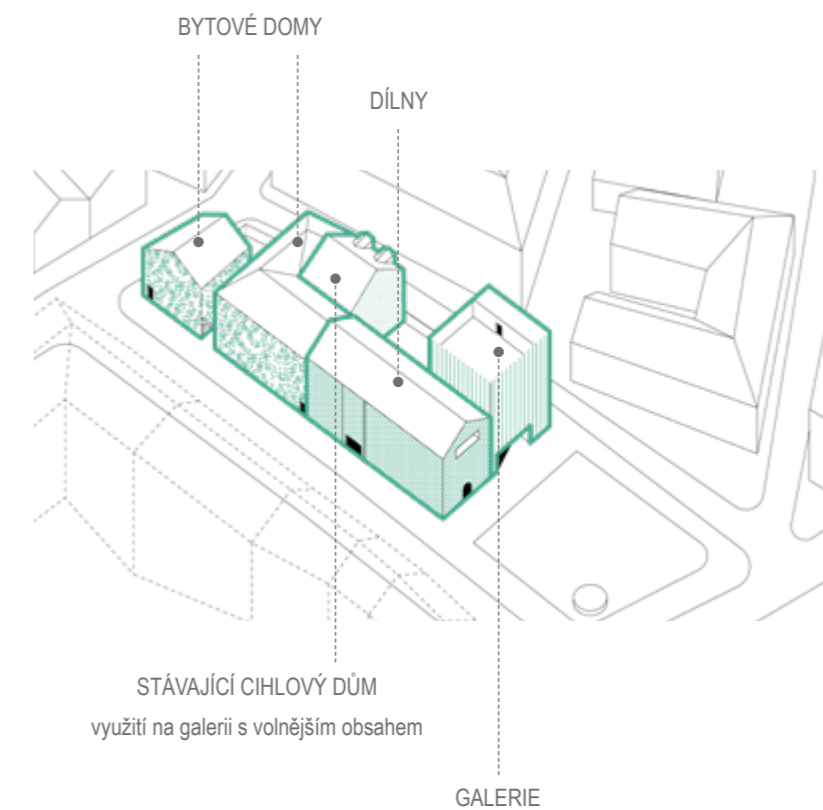
Liberec se rovněž jako mnohá města potýká s problémem odchodu mladých lidí do větších metropolí. Tomuto problému jsem se rozhodla vyjít vstříc a reflektovat ho ve svém programu. "Papírák" je iniciačním bodem celé čtvrti. Již nyní je zde provozována kulturní činnost podnikem Stereo Café. Místní kavárna, bar i příležitostná galerie, provozuje svou činnost nejen v interiéru, ale rovněž ji přenáší i ven na ulici. Mým záměrem je tuto atmosféru podpořit. Rozhodla jsem se zachovat stávající cihlový dům v rámci seskupení jako zakotvení místa. Liberec utrpěl velké ztráty svého času, například z ulice 1. máje spojující liberecké nádraží s centrem zbylo již dnes velmi málo a charakter původně městské třídy se už prakticky vytratil. Cihlový dům tak slouží jako odkaz na časy minulé a pomáhá nové budovy lépe habitovat do okolního kontextu.



Můj program představují tři základní funkční složky, které jsou klíčem pro vytvoření harmonické atmosféry. První z nich je kulturní instituce na veřejném prostoru, druhá je pracovní příležitost a podpora, třetí je dostupné bydlení. Každá z těchto složek je umístěna ve vlastní obálce s charakteristicky odpovídající vizuální identitou a společně se stávajícím cihlovým domem, který obklopují, představují ideový blok pro budoucí rozvoj čtvrti.

Dominantou bloku i náměstí je věž galerie. Přední moderní část do náměstí tvoří železobetonová struktura s lehkým obvodovým pláštěm. Ta stojí přes dvorek spolu se stávajícím cihlovým domem, který revitalizují na druhou část galerie s volnějším obsahem. Vzniká tak symbióza revitalizované a nové části galerie. Druhou stavbou do náměstí je ateliérový dům s prostory pro dlouhodobý i krátkodobý pronájem. Jeho prostory nabízejí ateliéry pro residenční umělce, výtvarné kroužky a nahodilé workshopy. Jeho veřejný charakter je podpořen v parteru malou kavárnou a v podkroví malým přednáškovým sálem.

Bytové domy nabízejí možnost sdíleného bydlení pro začínající rodiny a mladé páry. Společně sdílí dvorek, který má charakter malé zahrady. Dvorek vytváří dostatečnou míru soukromí, avšak oživuje a komunikuje i s veřejným prostorem.

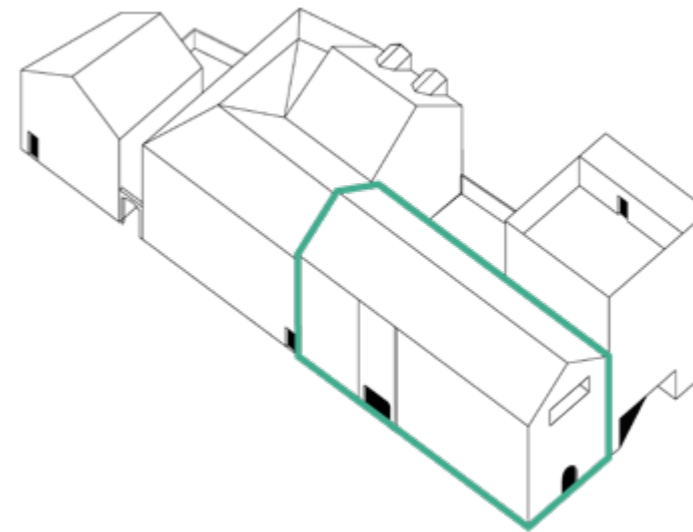




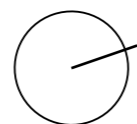
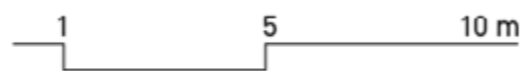
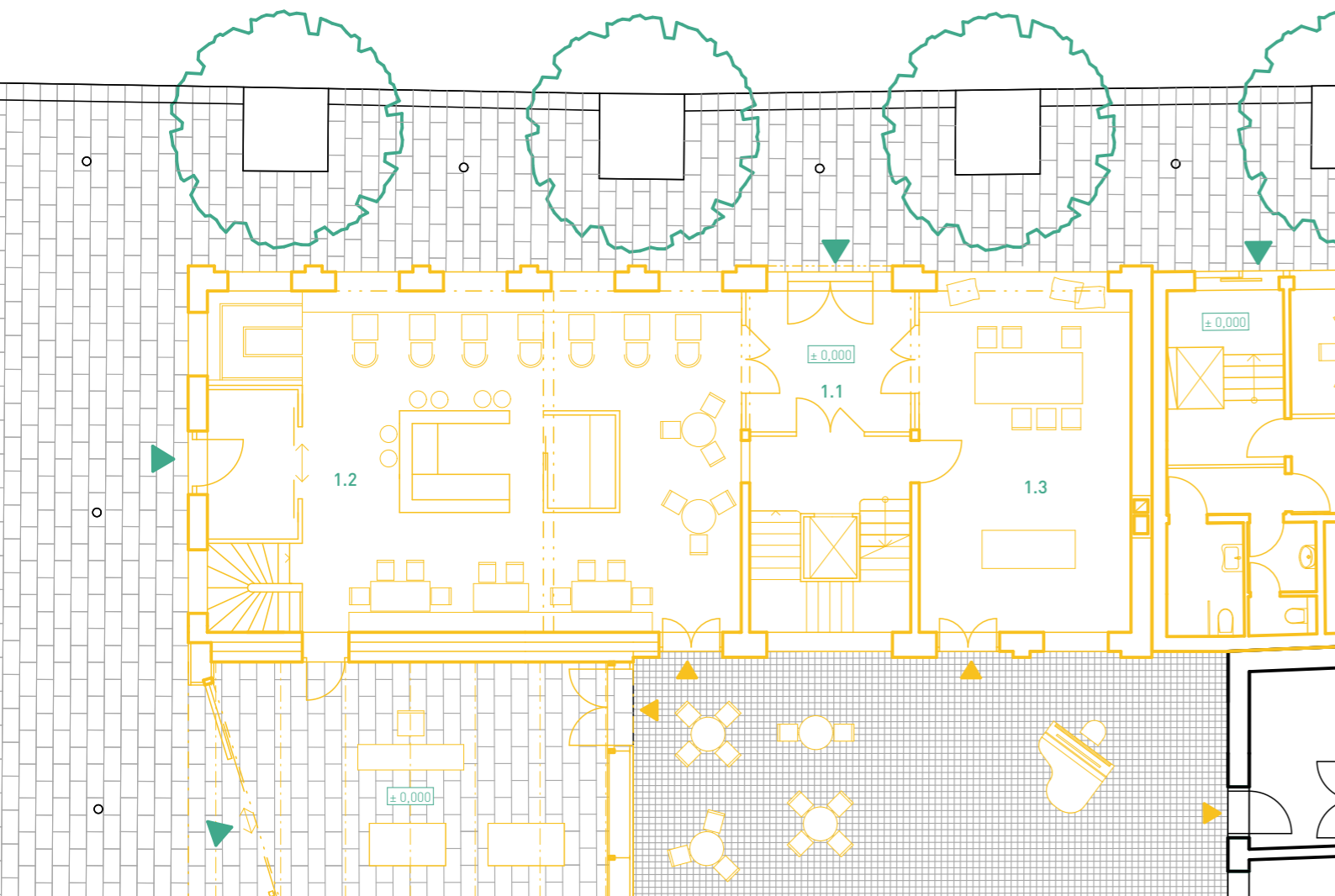
Papírové náměstí v čele s dílnami vlevo a novou galerií vpravo

7.4 DÍLNY

Věřejný parter v přízemí podporuje kavárna s různými druhy posezení. Komunikuje jak s Papírovým náměstím, tak s dílenským dvorkem, který nabízí nahlédnout do tvořivého procesu umělců. V druhém a třetím podlaží se nachází ateliéry/dílny se společným zázemím. Poslední patro zaujímá z největší části malý přednáškový sál či víceúčelový prostor. Prostor sálu se nachází ve zvýšeném podkroví tvořeném dřevěnými lepenými rámy. V sálu je také schována malá lodžie do náměstí. Podzemní podlaží zajišťuje hygienické a technické zázemí. Dům je zděný s fasádou z lícových cihel, okenní rámy jsou tmavé hliníkové, krov tvoří lepené dřevěné rámy zavětrované CLT panely, krytina plechová.

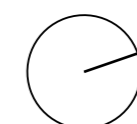
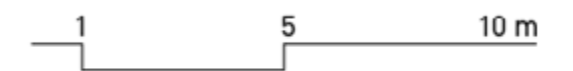
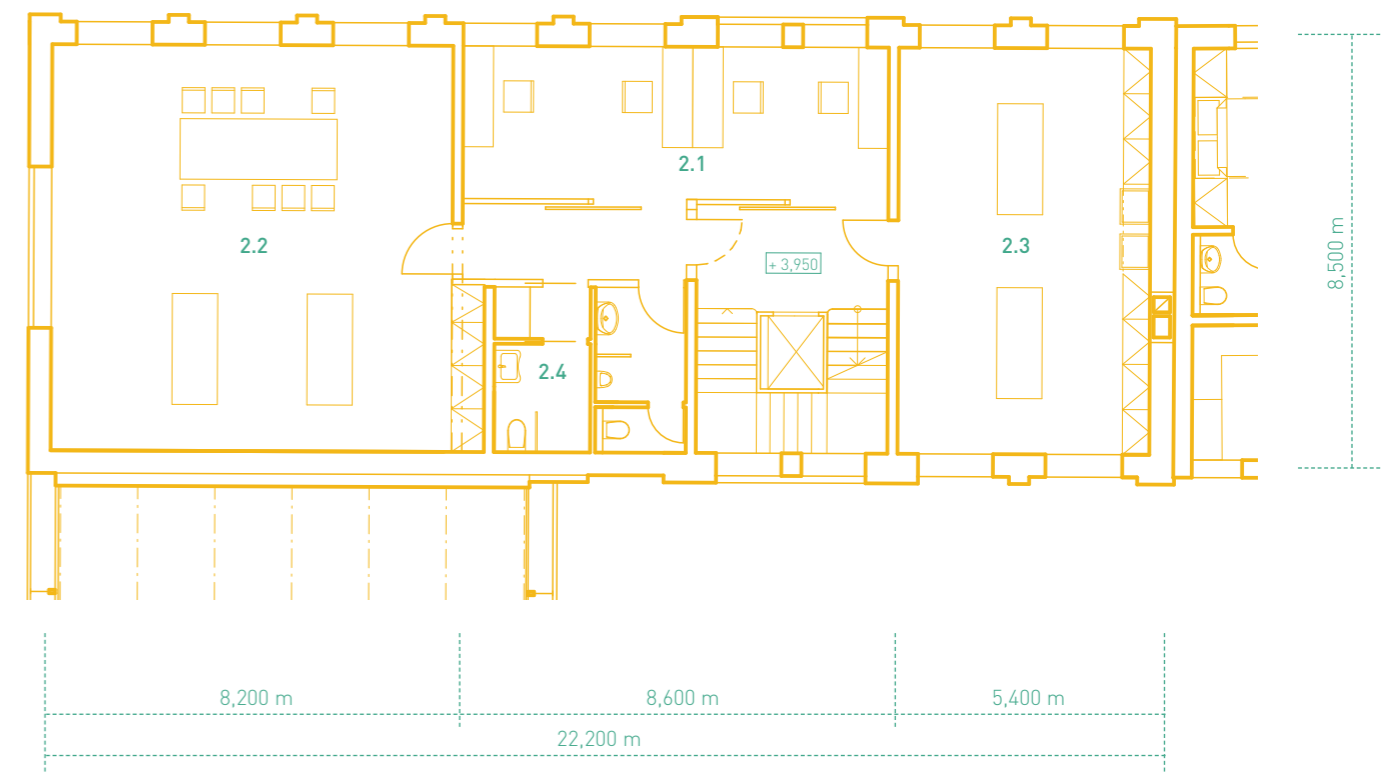


kavárna	88 m ²	
workshop	40 m ²	
dílny/ateliéry	40 m ²	3x
dílny ateliéry	66 m ²	2x
sál	99 m ²	



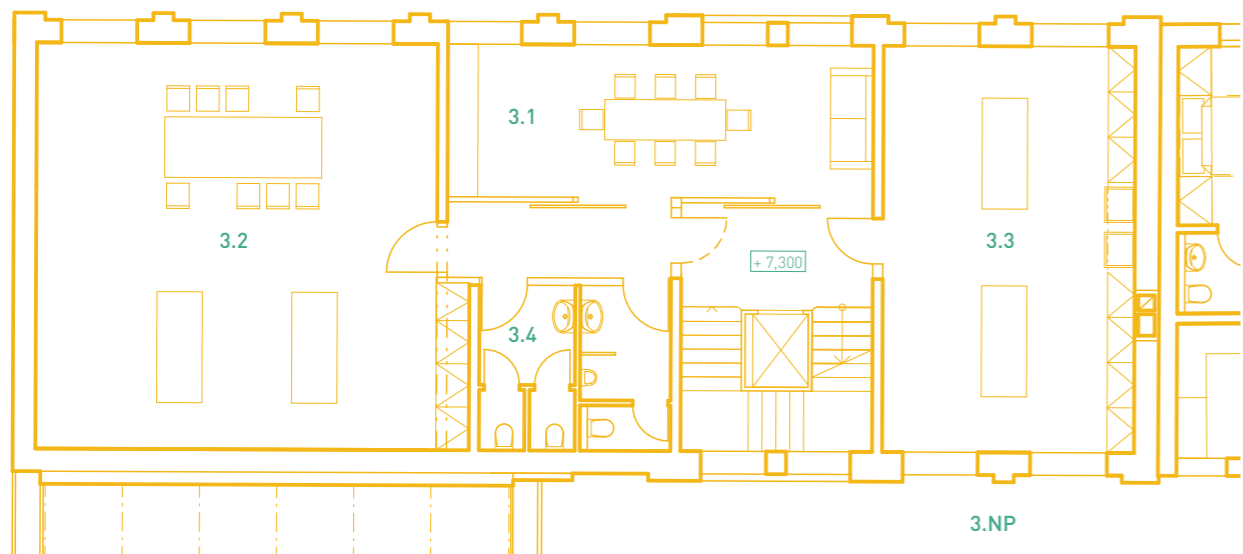
VSTUPNÍ PODLAŽÍ

- 1.1 vstupní hala
- 1.2 kavárna
- 1.3 workshop



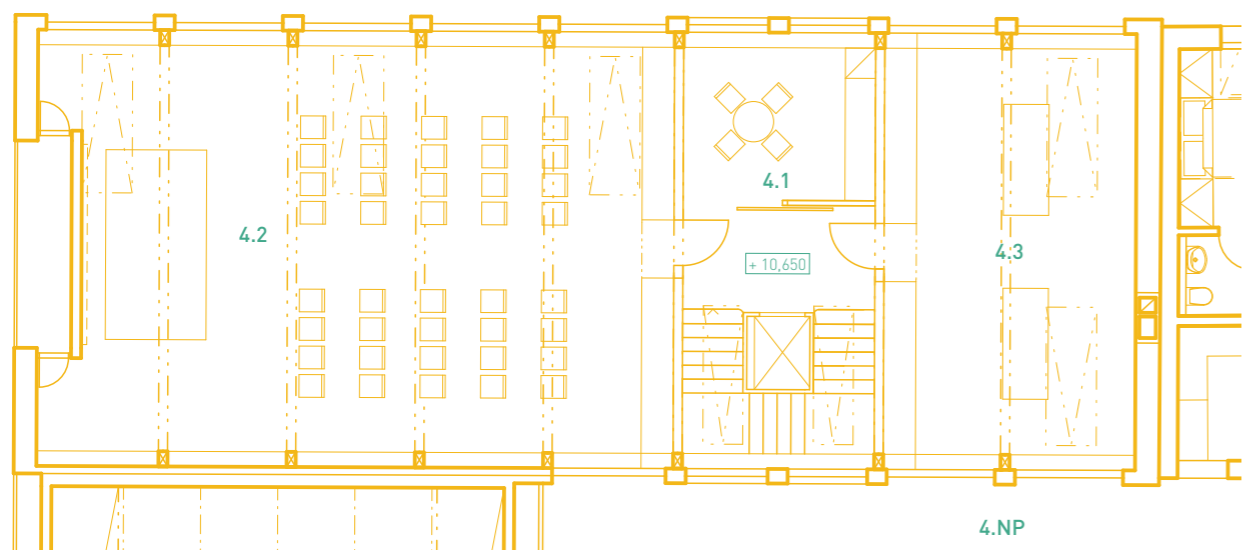
TYPICKÉ PODLAŽÍ - 2.NP

- 2.1 coworking
- 2.2 ateliér/dílna
- 2.3 ateliér/dílna
- 2.4 hygienické zázemí



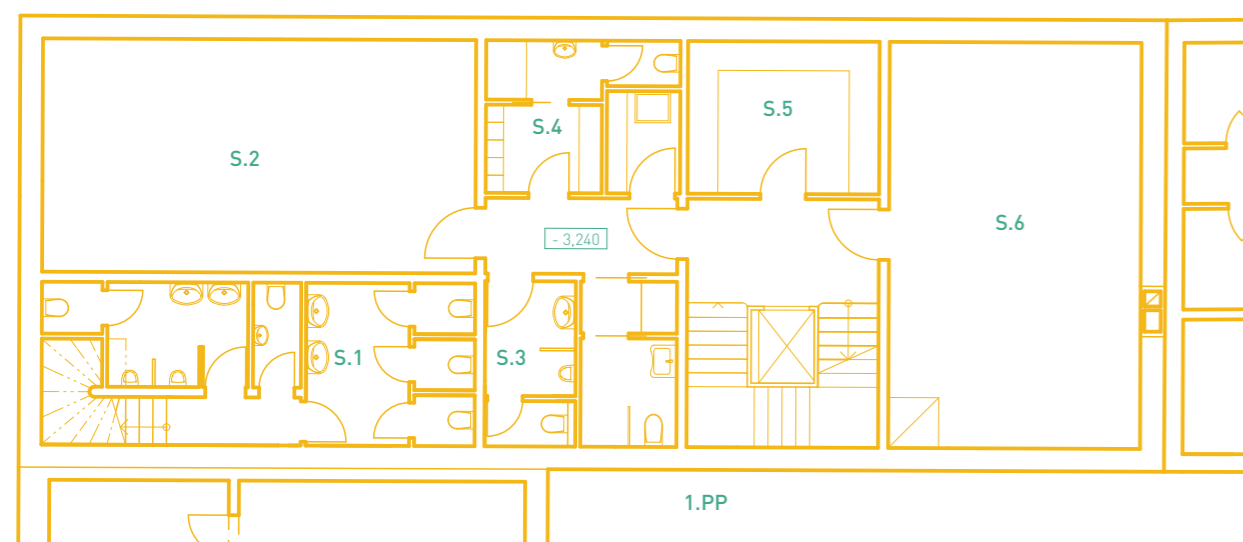
3.NP

- 3.1 zázemí dílen
- 3.2 ateliér/dílna
- 3.3 ateliér/dílna
- 3.4 hygienické zázemí



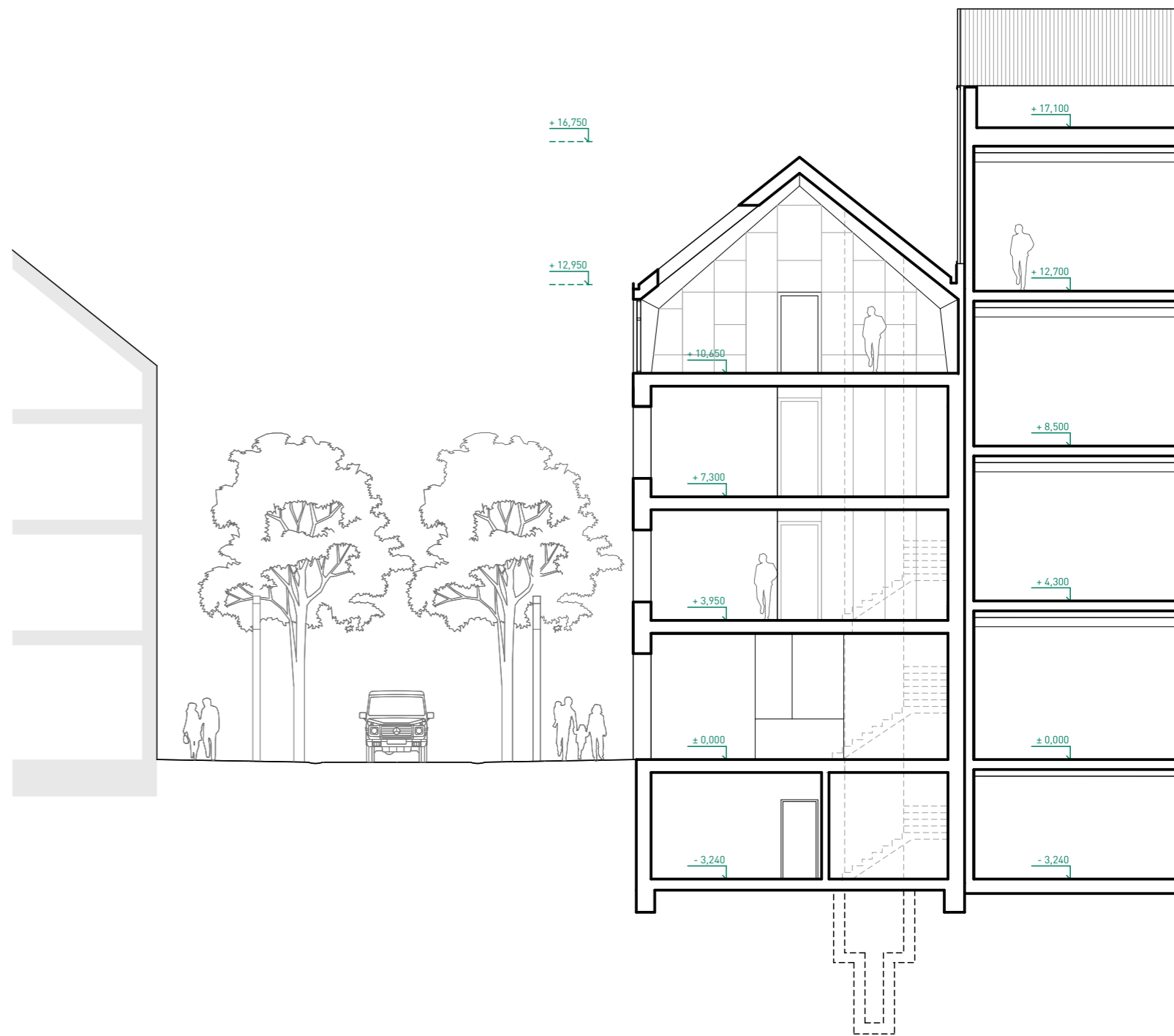
4.NP

- 4.1 zázemí sálu
- 4.2 přednáškový sál
- 4.3 ateliér/dílna



1.PP

- S.1 toalety pro kavárnu
- S.4 zázemí zaměstnanců
- S.2 sklad dílen
- S.5 sklad kavárny
- S.3 hygienické zázemí
- S.6 technická místnost

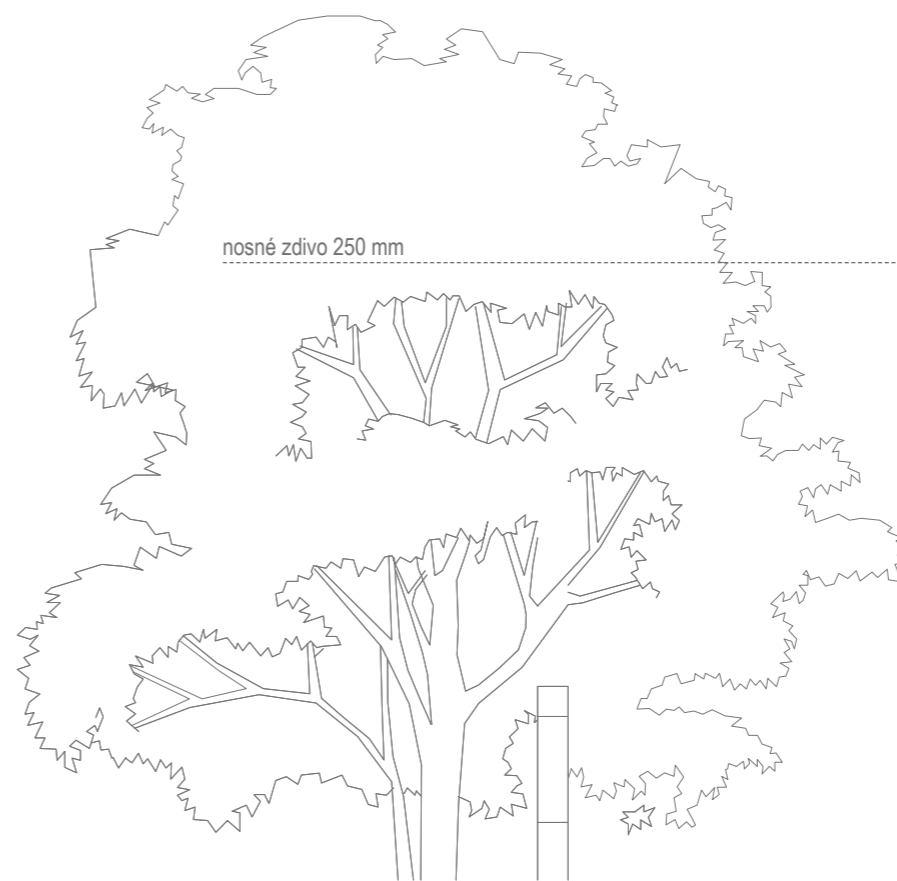
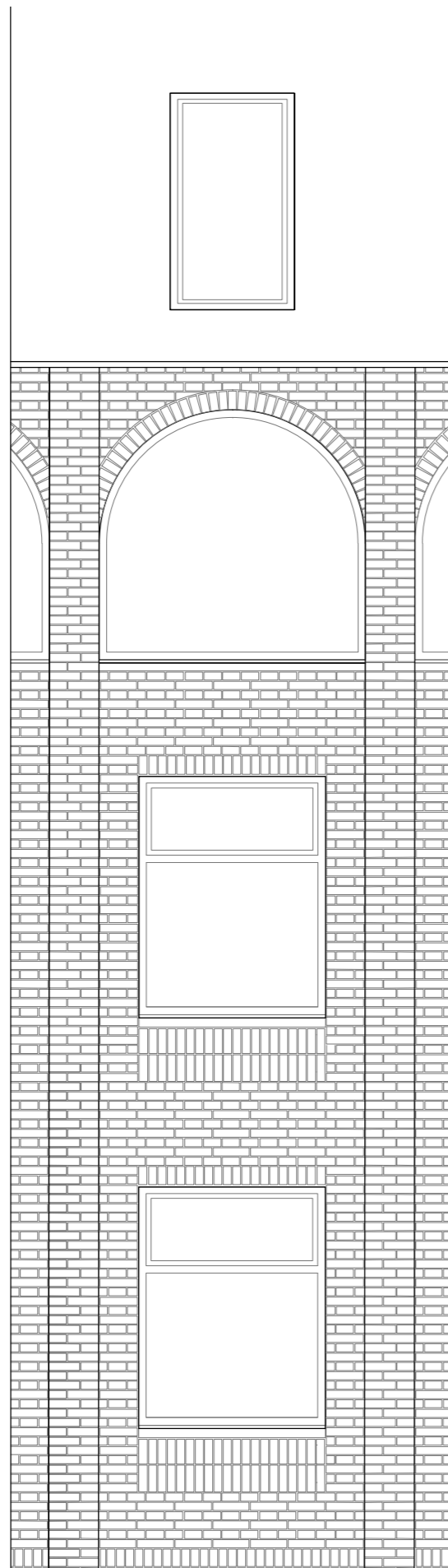


1 5 10 m

příčný řez dílnami a galerií



přednáškový sál s výhledy do ulice a schovanou lodžii



zaatíkový žlab

CLT panely - interiérový prvek a zavětrování lepených rámy

dřevěné lepené rámy

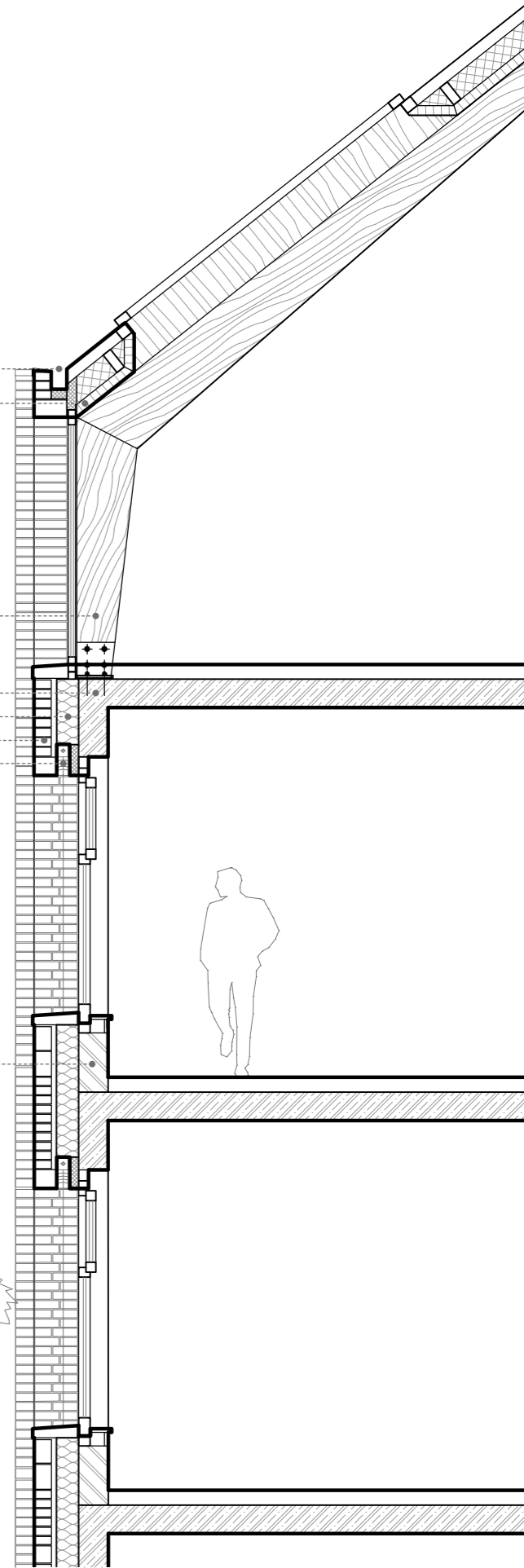
ŽB deska s monolitickým překladem

minerální izolace 180 mm

lícové cihly

venkovní žaluzie

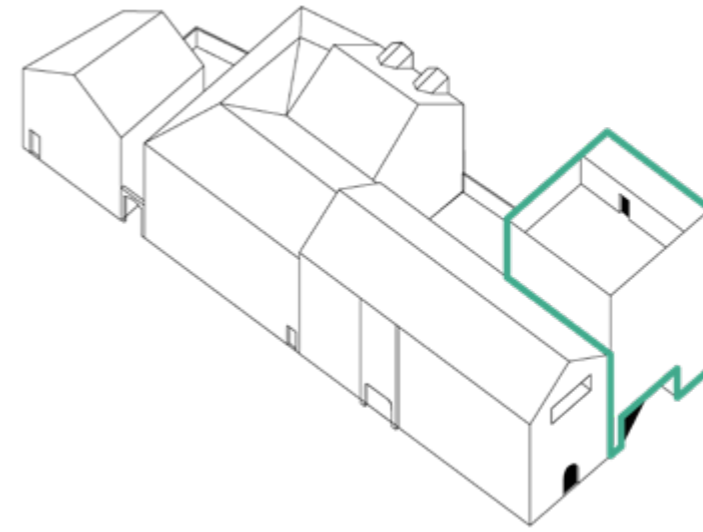
nosné zdivo 250 mm



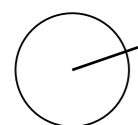
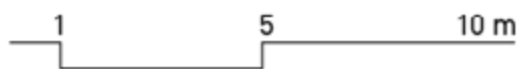
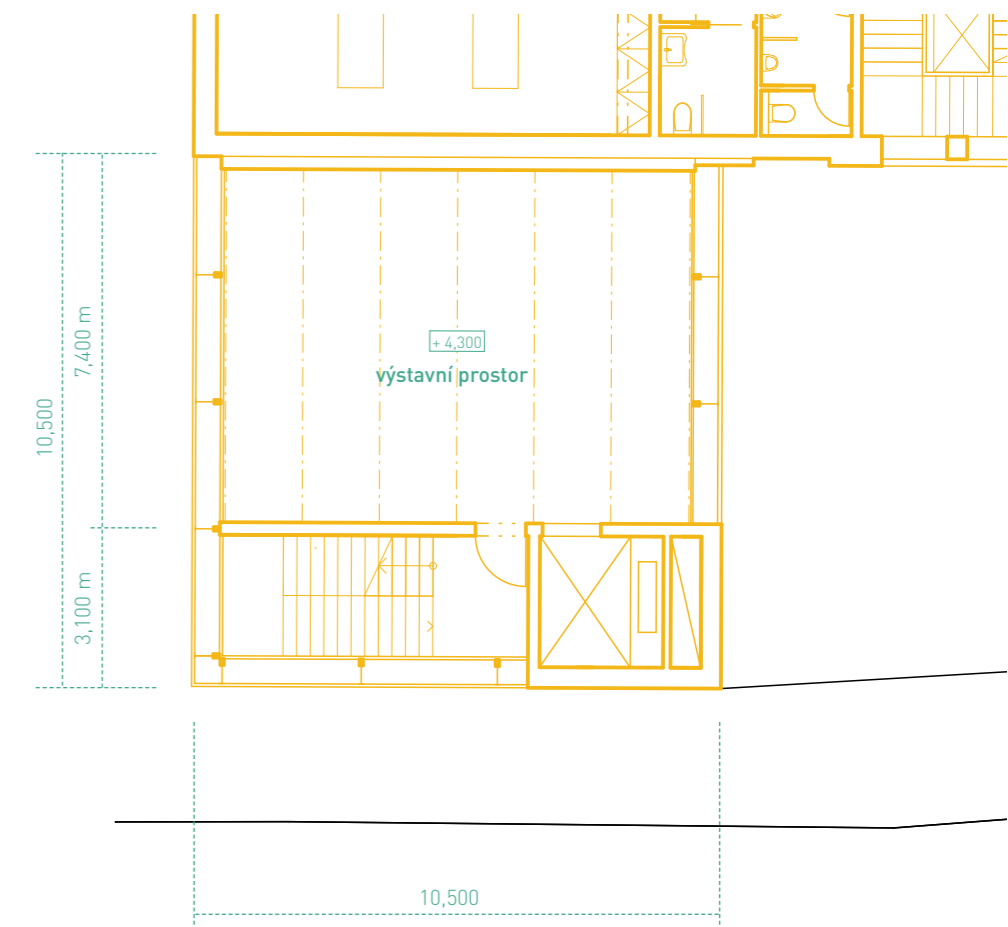
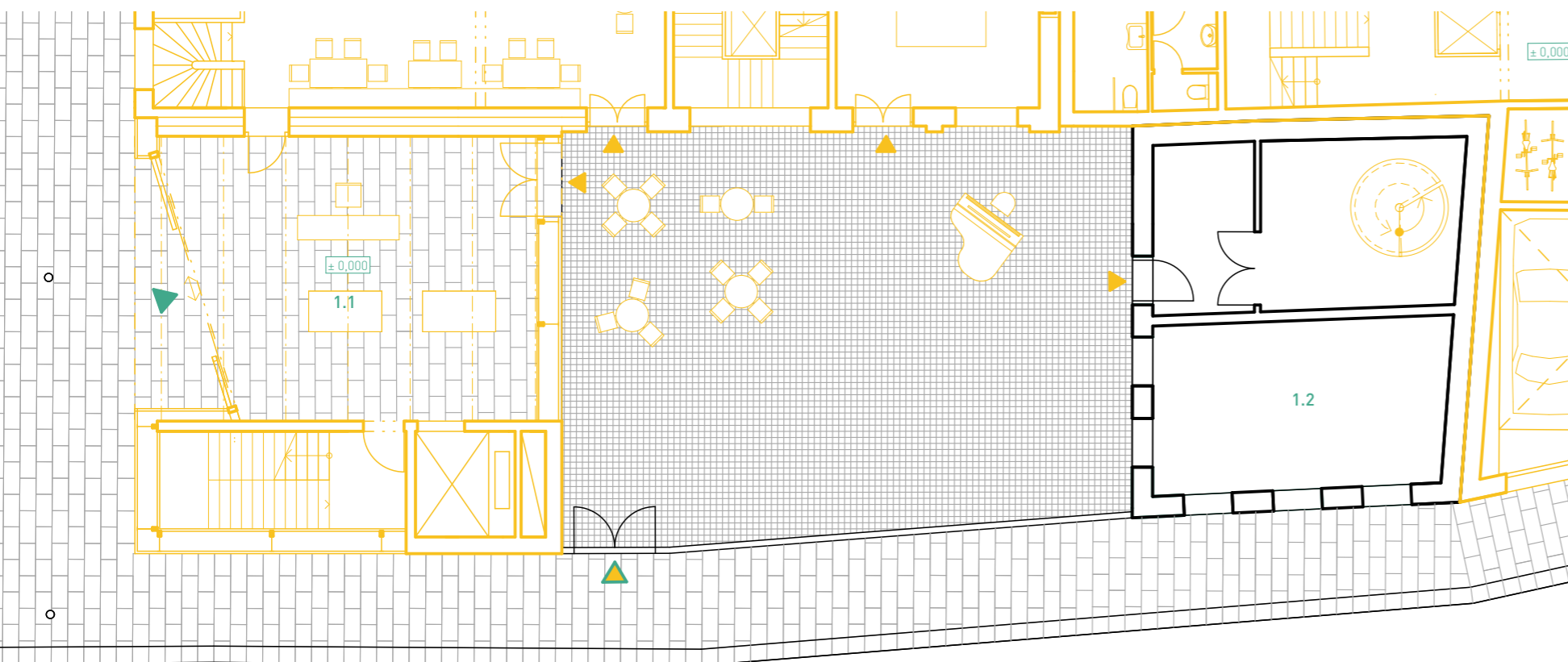
0,5 1 2 m

7.5 GALERIE

Lehká jednoduchá konstrukce zvenku vytváří jemnou dominantu na Papírovém náměstí. Život na náměstí plynule přechází přes vstupní halu galerie až do dílenského dvorku. Galerie má tři výstavní podlaží. Prostory jsou prosvětleny ze dvou stran dvojitou lehkou fasádou z polykarbonátových desek. Interiérové desky lze zvolit průhledné, či neprůhledné. Nejvyšší výstavní prostor je po obvodu uzavřen železobetonovou konstrukcí a přisvětlen shora dvěma liniovými světlíky. Střešní terasa je přístupná a nabízí pohled na vrstevnaté staré město, věže na náměstí a zelené terasy. Konstrukci tvoří železobetonové stěny a průvlaky se stropními deskami. Ztužuje ji výtahová šachta a příčné stěny v některých výstavních prostorech.



vstupní hala	58 m ²	
výstavní prostory	65 m ²	3x
střešní terasa	40 m ²	

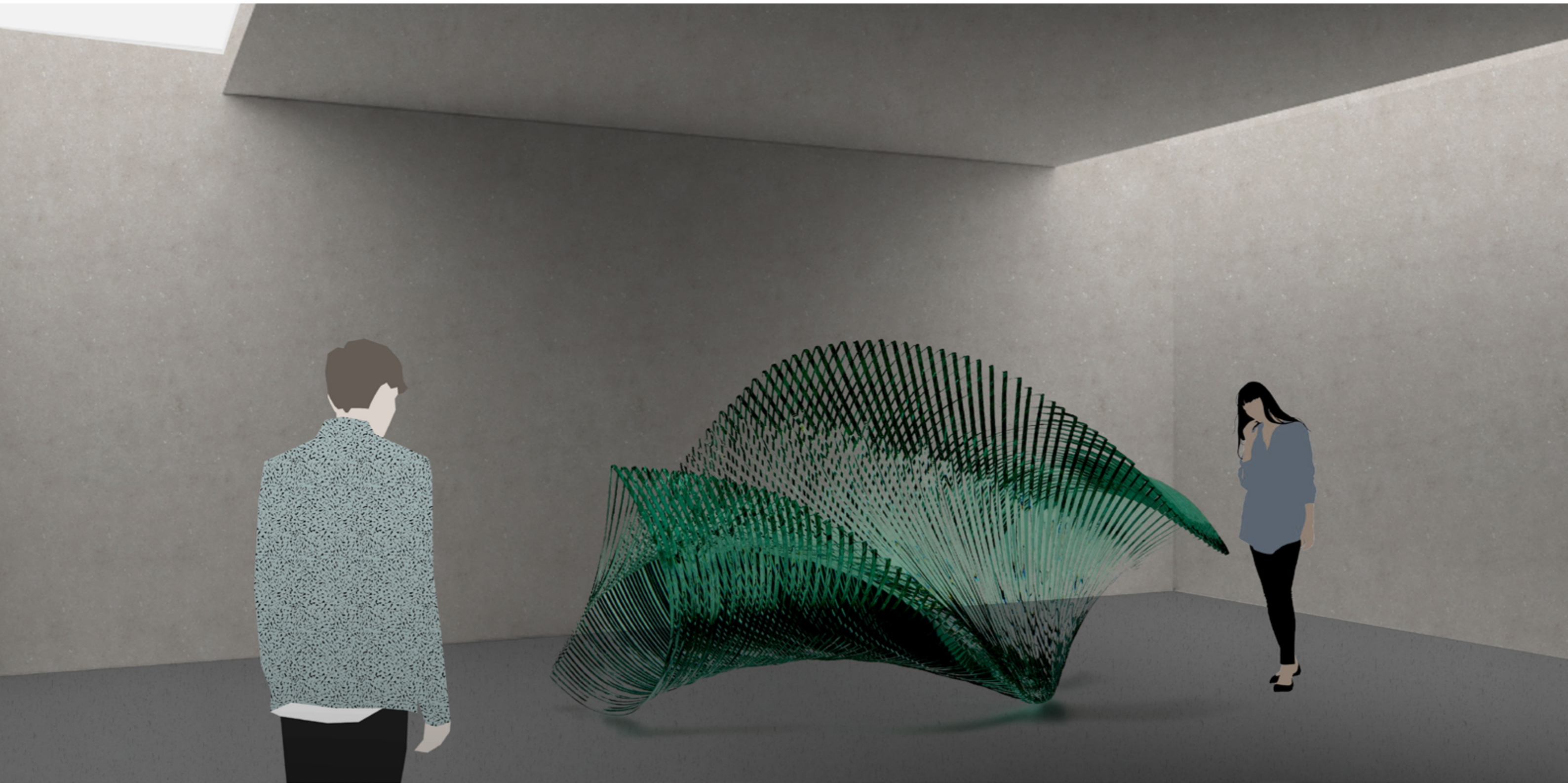


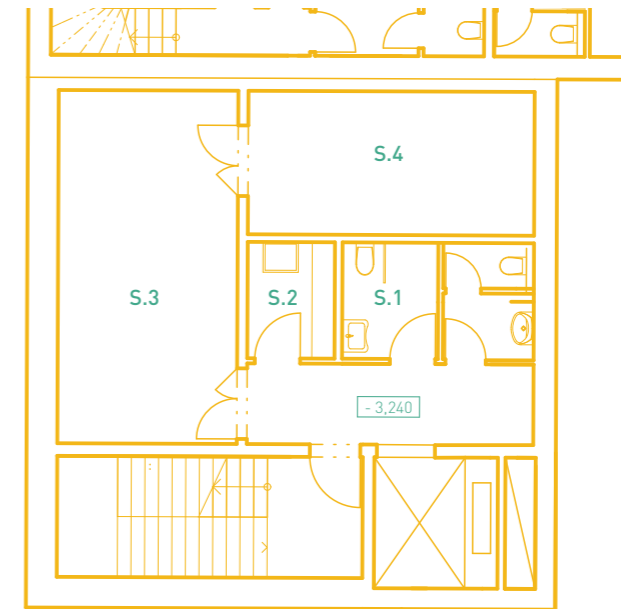
VSTUPNÍ PODLAŽÍ

- 1.1 vstupní hala
- 1.2 galerie s volnějším obsahem

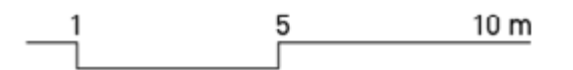
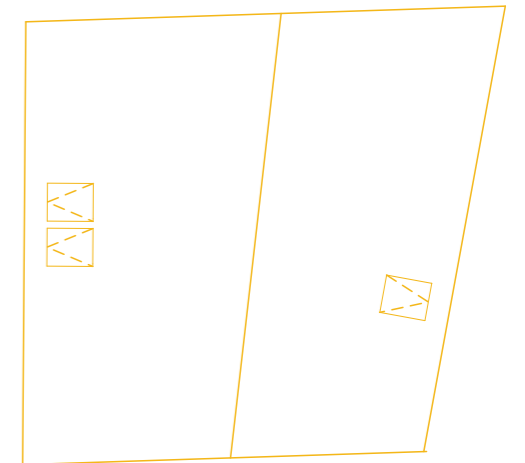
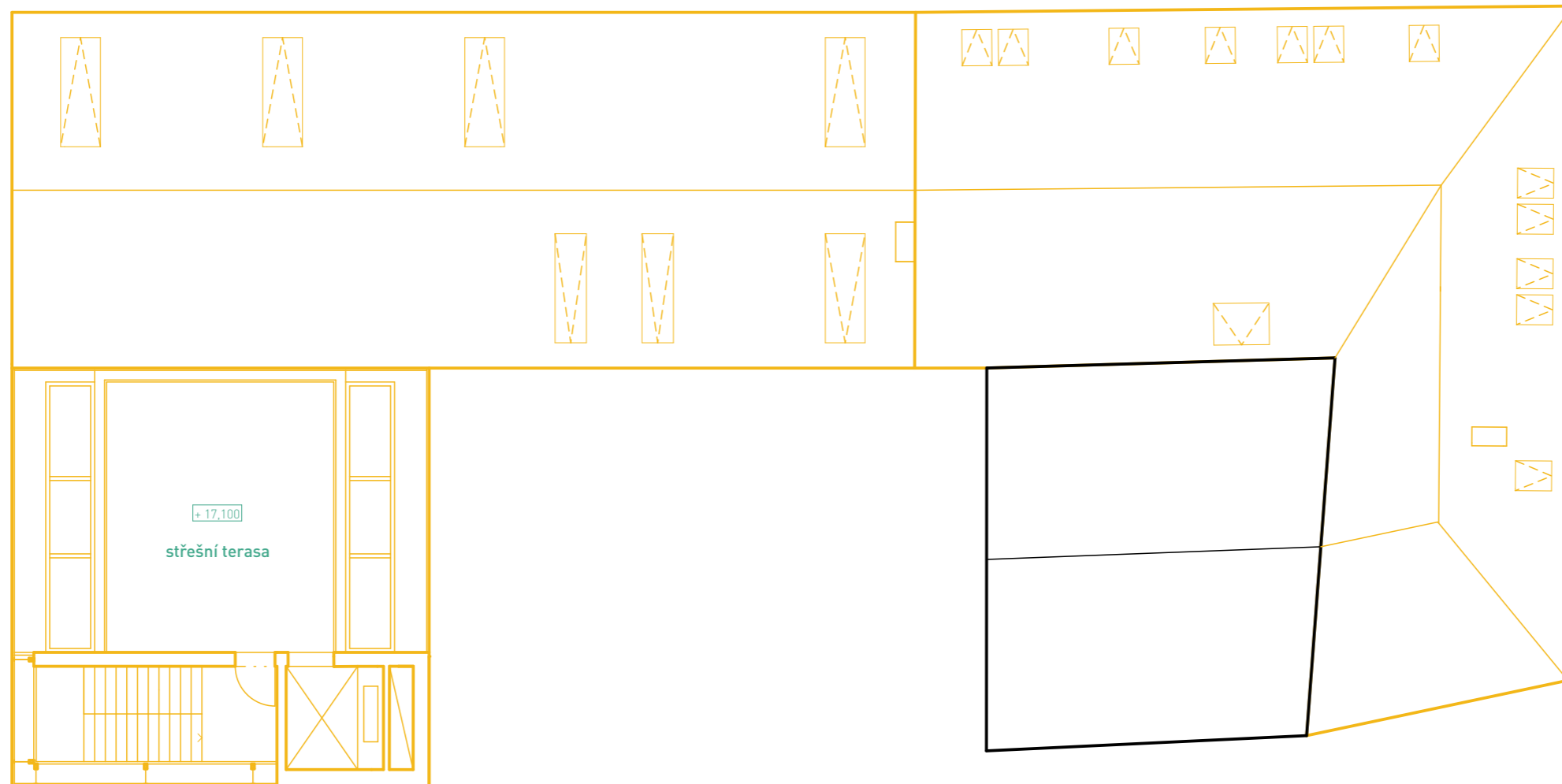
TYPICKÉ PODLAŽÍ 2.NP, 3.NP, 4.NP

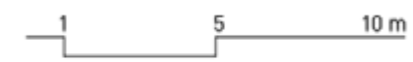
uvolněný výstavní prostor, v posledním podlaží je prostor osvětlen dvěma liniovými světlíky





- 1.PP
- S.1 toalety
 - S.2 úklidová místnost
 - S.3 sklad
 - S.4 technická místnost



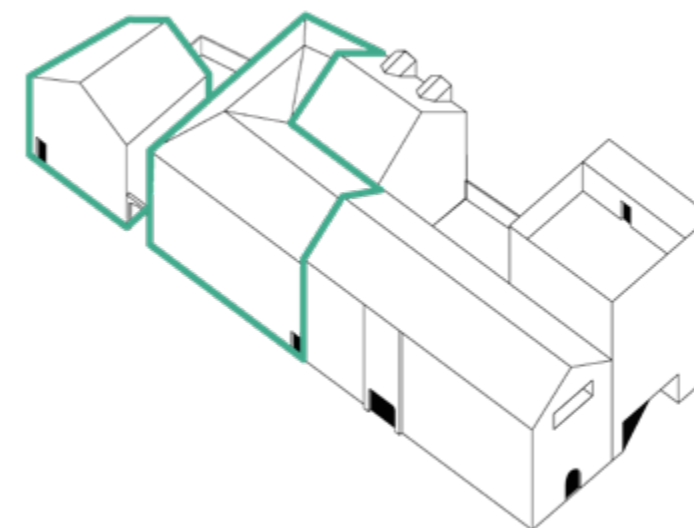


7.6 BYTOVÉ DOMY

Byty pro začínající rodiny a mladé páry nabízí kvalitní obytný prostor a venkovní dvorek se zahradou k setkávání, pořádání společných událostí. Pokoje, které jsou pro jednoho až dva nájemníky, mají vlastní koupelnu. K obytnému prostoru je přidružena spíž a toaleta. Parter je do ulice otevřený v podobě menších služeb či kanceláře. Parkování pro oba domy je zajištěno parkovacím systémem Parklift s kapacitou 6ti aut. Domy jsou Zděné, okenní rámy jsou dřevohliníkové bílé, fasáda škrábaná omítka se subtilními římsami a šambránami.

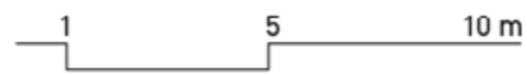
kancelář/služby 38 m²
byt 48 m² 2x

kancelář 81 m²
byt 89 m²
byt 146 m² 2x



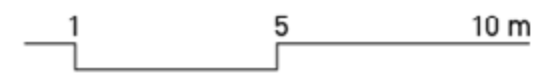
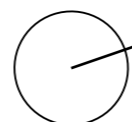
VSTUPNÍ PODLAŽÍ

- 1.1 kancelář
- 1.2 zasedací místnost
- 1.3 hygienické zázemí
- 1.4 úschovna kol
- 1.5 zakladač pro 6 aut



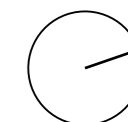
VSTUPNÍ PODLAŽÍ

- 1.1 komerční prostor
- 1.2 kancelář



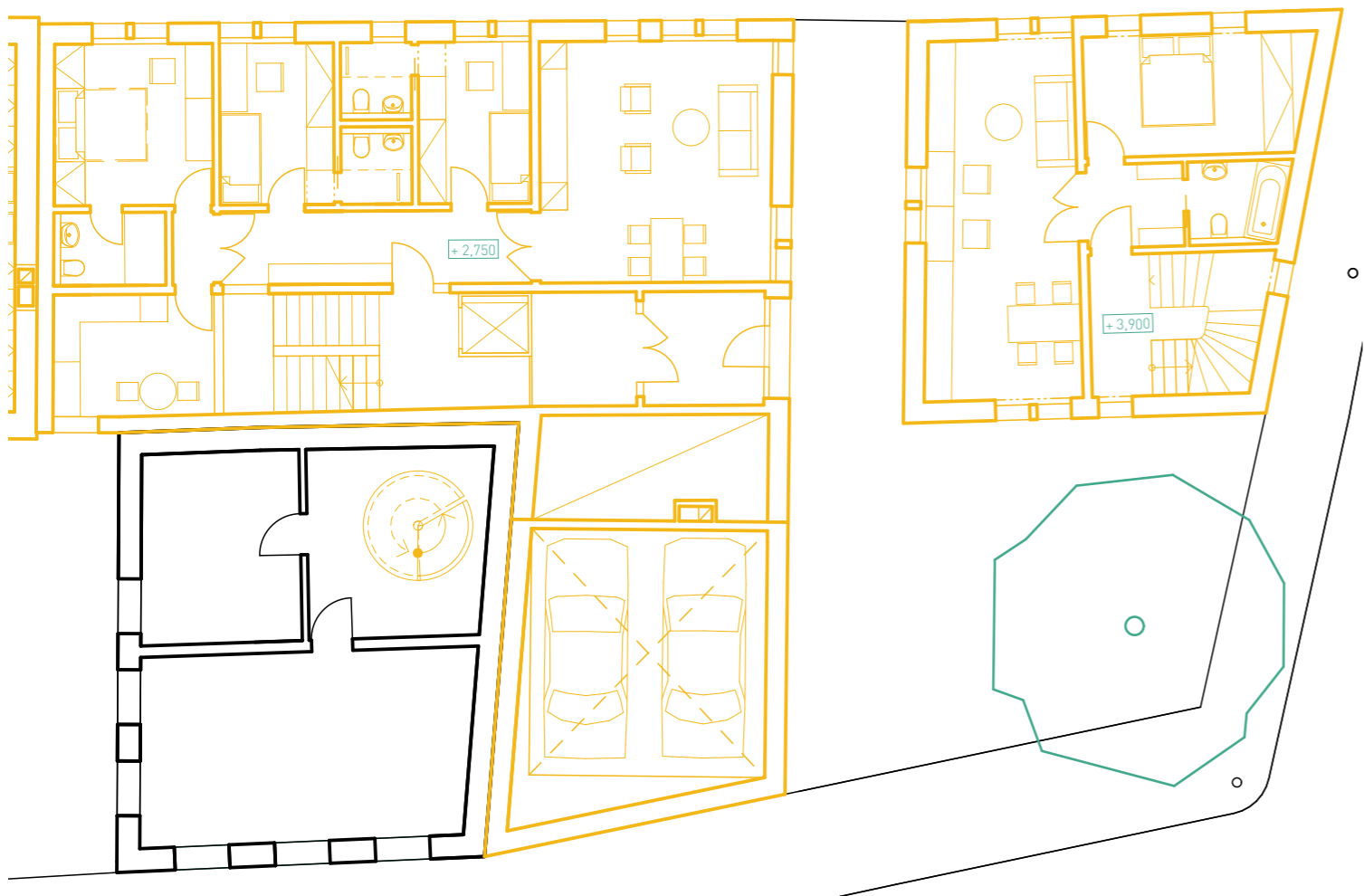
TYPICKÉ PODLAŽÍ - 3.NP, 4.NP

- 1.1 komerční prostor
- 1.2 kancelář





sdílený dvorek se zahradou a zdí z cihel s mezerami, umožňující vizuální kontakt s děním v ulicích

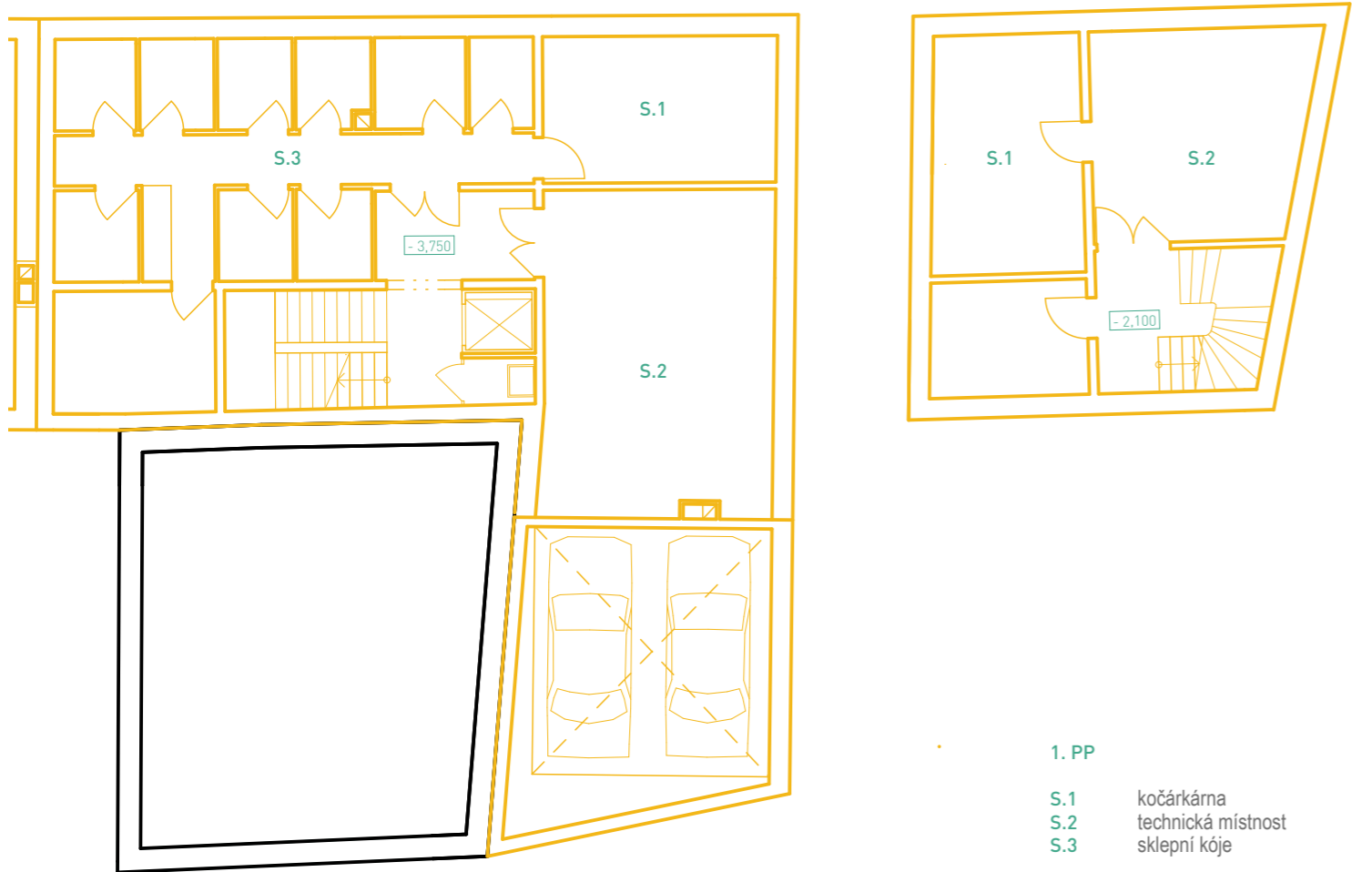


2.NP

sdílený byt se společným obytným prostorem
 2 pokoje pro jednoho nájemníka s vlastní koupelnou
 1 pokoj pro dva s vlastní koupelnou a kuchyňkou

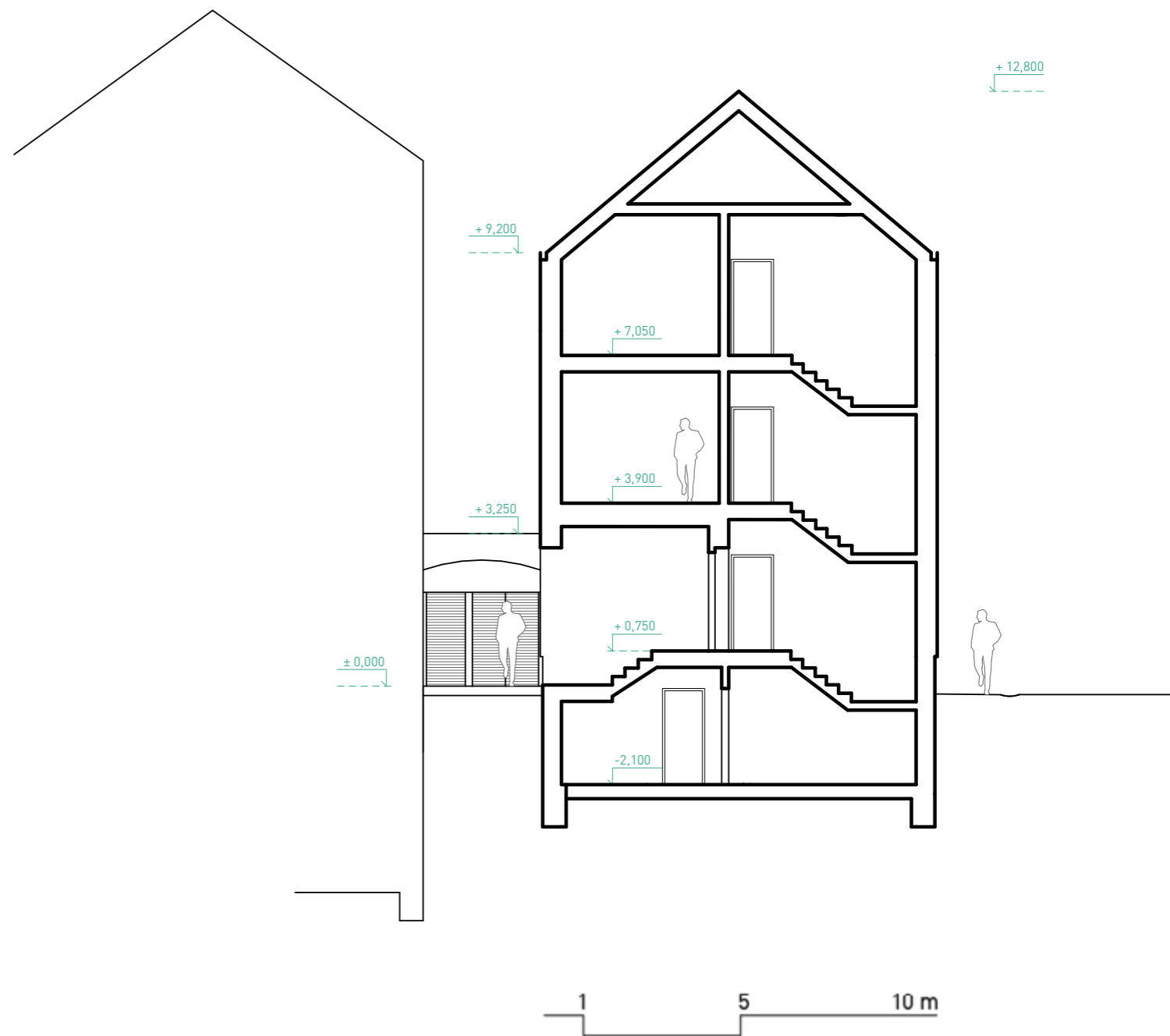
2.NP

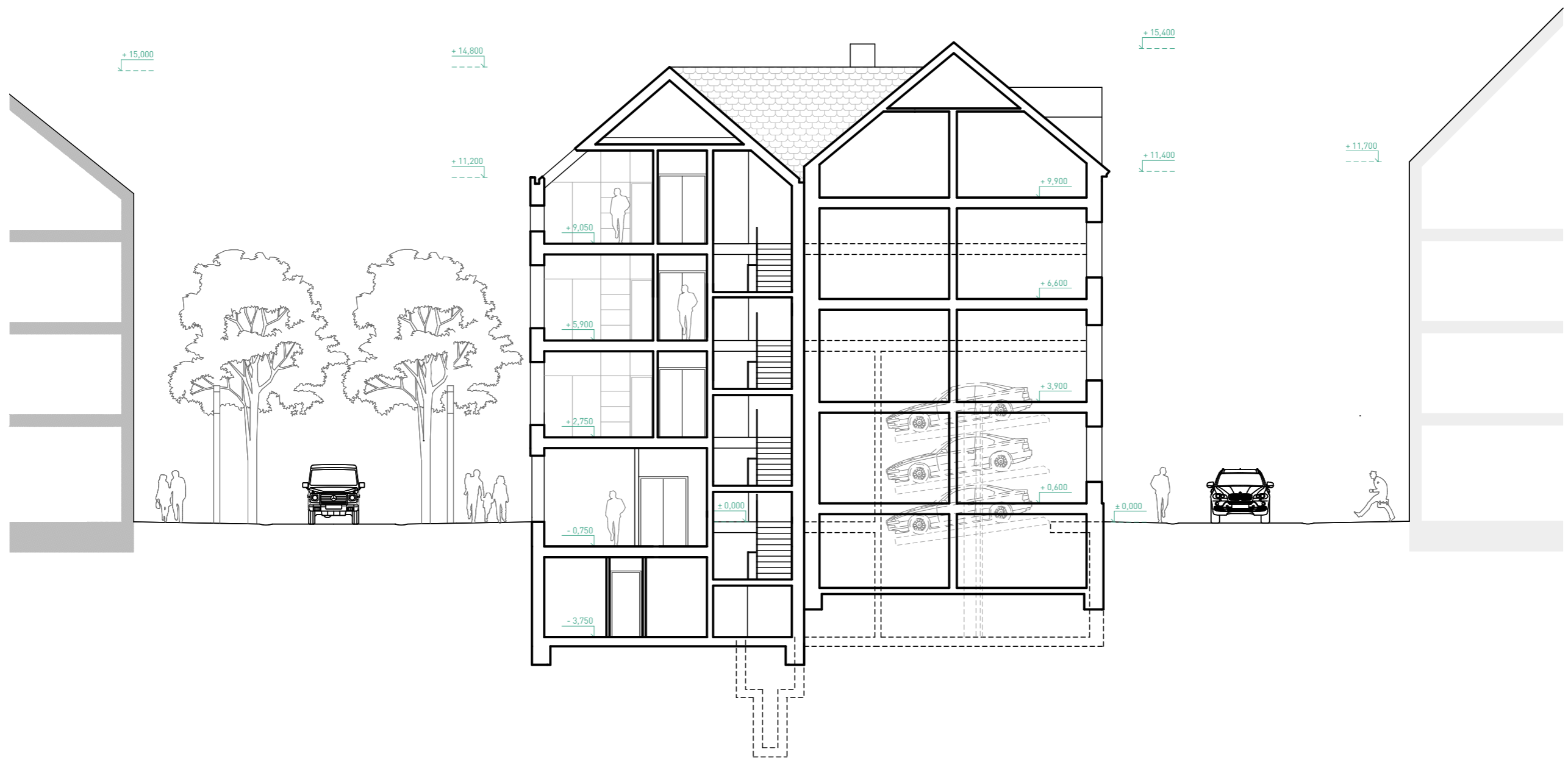
2 + kk s pracovním prostorem pro home office



1. PP

S.1 kočárkárna
 S.2 technická místnost
 S.3 sklepní kóje







dílenský dvůr s opraveným stávajícím cihelným domem



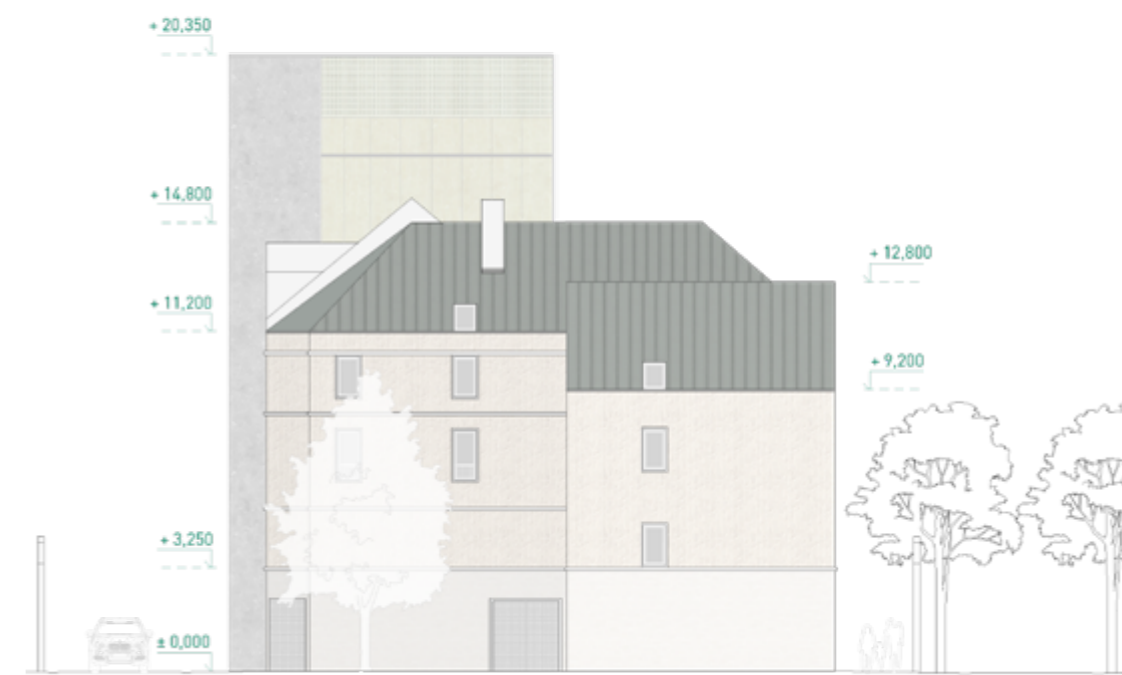
jižní pohled



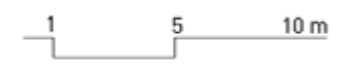
západní pohled



východní pohled



severní pohled



7.7 ZÁVĚR

Cílem práce bylo podpořit svébytný charakter čtvrti v okolí Papírového náměstí v dolním centru Liberce a pomoci místu k jeho znovuzrození. Abych byla schopna pochopit místo v kontextu města, pokusila jsem se v úvodu diplomové práce co nejvíce seznámit s městem Liberec. Zkoumala jsem ikonické domy a detaily, které mi přišly charakteristické či zajímavé. Lidé, kteří mají k libereckému „Papíraku“ vztah, vnímají jeho okolí, stejně jako já, jako skvělé místo. Jeho jedinečná pozice v dolíku v sevření starého města a v blízkosti řeky vytváří romantickou atmosféru. Věřím, že je třeba pouze jasná koncepce, s uměřenou vizí, která pouze pomůže „Papíraku“ rozvíjet se ve svém osobitém duchu. Domy, které jsem navrhla, vychází z měřítka okolních domů, z principu lehké nahodilosti se zákoutími. Zvolené funkce vychází ze současného dění v místě.

<http://www.jaroslav-rona.cz/dila/lampa-edison/>

<http://www.liberec-reichenberg.net/>

www.liberec.cz

Liberecké domy hovoří I - III, Svatopluk Technik, vydala Komise cestovního ruchu města Liberce, 1992

Kniha o Liberci, Roman Karpaš a kolektiv, vydal Dialog, 2004

Sial, Rostislav Švácha, vydal Arbor vitae, 2010

Staré pohlednice Liberec, Roman Karpaš, vydalo nakladatelství RK, 2008

Diplomová práce Jaroslav Zemana - Architektonický a urbanistický vývoj Liberce 1352 - 2006, Univerzita Karlova v Praze, Filozofická fakulta

KONZULTACE

doc. Ing. Daniela Bošová, Ph.D.

architekti Ing. arch. Monika Krausová a Ing. arch. Martin Kraus

České vysoké učení technické v Praze, Fakulta architektury
2/ ZADÁNÍ diplomové práce
 Mgr. program navazující

Jméno a příjmení: Monika Jůzová

datum narození: 12.07.1994

akademický rok / semestr: ZS 2018/19
 obor: Architektura a urbanismus
 ústav: Ústav navrhování II
 vedoucí diplomové práce: doc. Ing. arch. Hana Seho

téma diplomové práce:
 Městský dům v Liberci

zadání diplomové práce:

1/ popis zadání projektu a očekávaného cíle řešení

Projekt má za cíl navrhnout objekt multifunkčního „městského“ domu, který byl urbanisticky definován v dřívější ateliérové práci, kdy bylo zpracováno území Dolního města v Liberci, které od odsunu německého obyvatelstva až dodnes postupně chátrá. Místo pro předmětný městský dům se nachází ve velmi atraktivní poloze nově navrženého centrálního veřejného prostoru této čtvrti. Území v současné době přitahuje aktivity hlavně libereckých studentů. V návrhu bude řešena náplň, zaručující ptažlivost pro všechny generace liberečáků. Součástí návrhu bude i řešení přílehlých veřejných prostranství.

2/ Pro AU/ součástí zadání bude jasně a konkrétně specifikovaný stavební program

Stavební program vychází z předchozí práce v diplomním semináři. Jde o veřejnou vybavenost v rámci rozšíření potřebných funkcí v této části města. V souboru budou navrženy funkce v takovém mixu, který zaručí vzájemně se nerušící soužití malých dětí, studentů i starších lidí. Tato zařízení budou doplněna o nezbytná servisní a technická zařízení včetně parkování. Důraz bude kladen na architektonické řešení a na řešení okolí objektu, jeho včlenění do daného místa z hlediska urbanistického i funkčně provozního. Cílem je vytvoření architektury, která umožní návrat plnohodnotného života do odumírající části regionálního centra.

3/ popis závěrečného výsledku, výstupy a měřítka zpracování

Výkresová část – postery dle požadavků FA: situace širších vztahů 1:2000, situace a 3D zobrazení řešeného území 1:1000, půdorysy, řezy a perspektivní řezopohled objektů 1:200, provozní a konstrukční schémata, min. 4 zákresy do fotografií (nebo vizualizace). Detaily konstrukce a městského interiéru. Veřejný prostor související se souborem bude rovněž zobrazen ve vizualizacích. Textová část: popis řešení urbanismu a městského domu, jeho architektury. Zhodnocení stávající situace a přínosu předmětného projektu. Popis dosažení míry udržitelnosti navrženého řešení. Východiska projektu navazující na předdiplomní seminář. Součástí odevzdání budou 2 portfolia a CD, práce bude zveřejněna na webových stránkách fakulty nejpozději 7 dní před termínem obhajoby.

4/ seznam dalších dohodnutých částí projektu (model)

Fyzický model 1:100 včetně řešeného nejbližšího okolí.

Vedoucí práce může během zpracovávání projektu měřítka a rozsah mírně modifikovat.

Datum a podpis studenta

21.2.19

Datum a podpis vedoucího DP

21.2.19

Datum a podpis děkana FA ČVUT

6.3.2019

registrováno studijním oddělením dne

21.2.2019

ČESKÉ VYSOKÉ UČENÍ TECHNICKÉ V PRAZE

FAKULTA ARCHITEKTURY

AUTOR, DIPLOMANT: Bc. Monika Jůzová
 AR 2018/2019, LS

NÁZEV DIPLOMOVÉ PRÁCE:
 (ČJ) MĚSTSKÉ DOMY V DOLNÍM CENTRU LIBERCE

(AJ) TOWNHOUSES IN LOWER CENTER OF LIBEREC

JAZYK PRÁCE: ČESKÝ JAZYK

Vedoucí práce:	Doc. Ing. arch. Hana Seho MgA. Jan Světlík	Ústav: Ústav Navrhování II.
Oponent práce:	Ing. arch. Jiří Opočenský	
Klíčová slova (česká):	Centrum města Liberec, Papírové náměstí, Městský dům	
Anotace (česká):	Projekt se zabývá návrhem bloku na Papírovém náměstí v jádru nového urbanistického projektu v dolním centru Liberce. Seskupení domů představuje ideu nové městské struktury a atmosféry.	
Anotace (anglická):	The project contains the design of city block on the Paper square in the hearth of new urban project in lower center of Liberec. Cluster of townhouses represents the idea for the new urban fabric and atmosphere.	

Prohlášení autora

Prohlašuji, že jsem předloženou diplomovou práci vypracoval samostatně a že jsem uvedl veškeré použité informační zdroje v souladu s „Metodickým pokynem o etické přípravě vysokoškolských závěrečných prací.“

V Praze dne 23.5.2019

podpis autora-diplomanta

Tento dokument je nedílnou a povinnou součástí diplomové práce / portfolia a CD.

Děkuji Haně Seho a Janu Světlíkovi za vedení práce a podporu.
Děkuji své rodině za trpělivost. Děkuji Jakobovi a kamarádům!

letní semestr 2018/19
Fakulta architektury ČVUT