



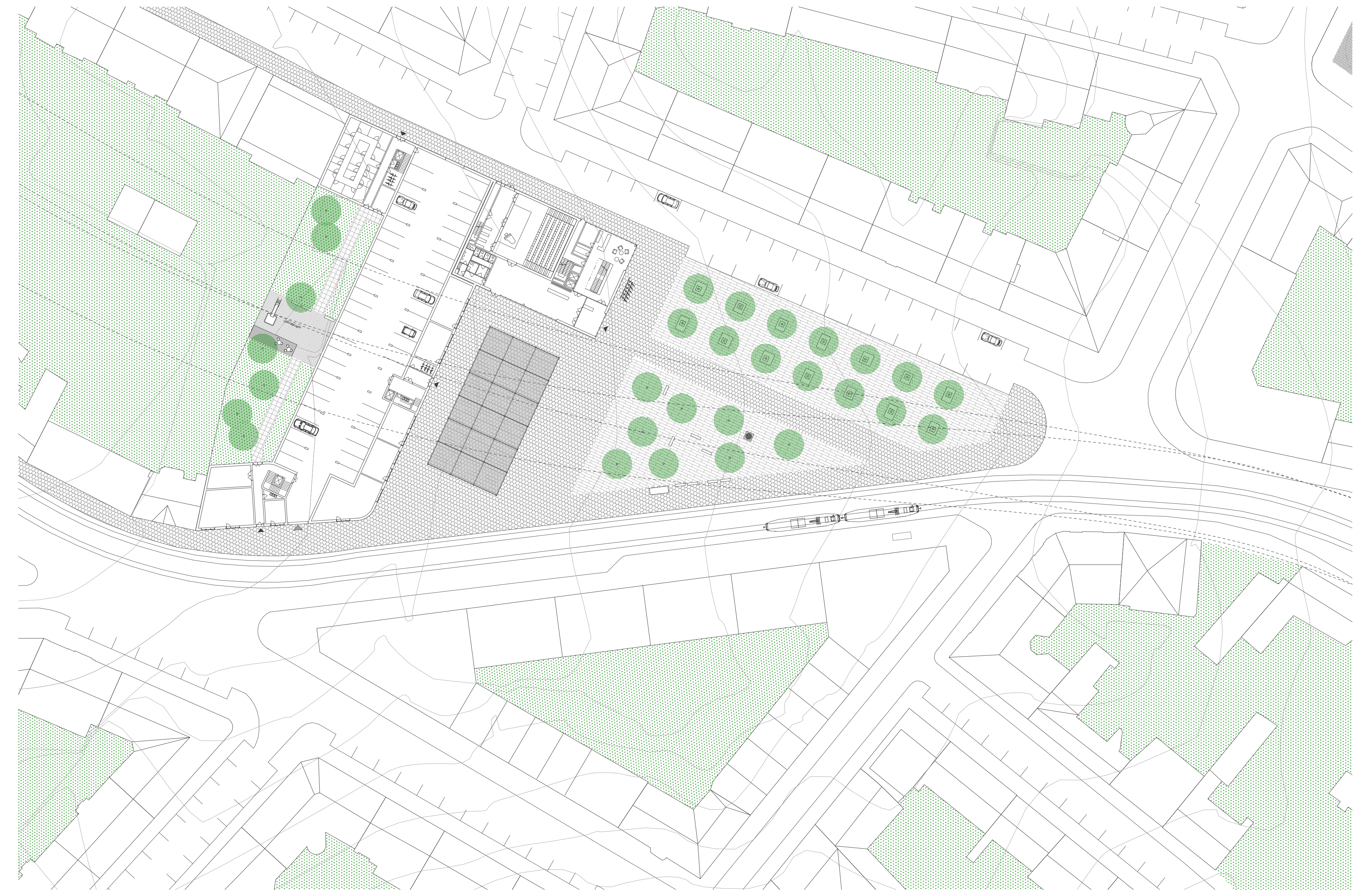
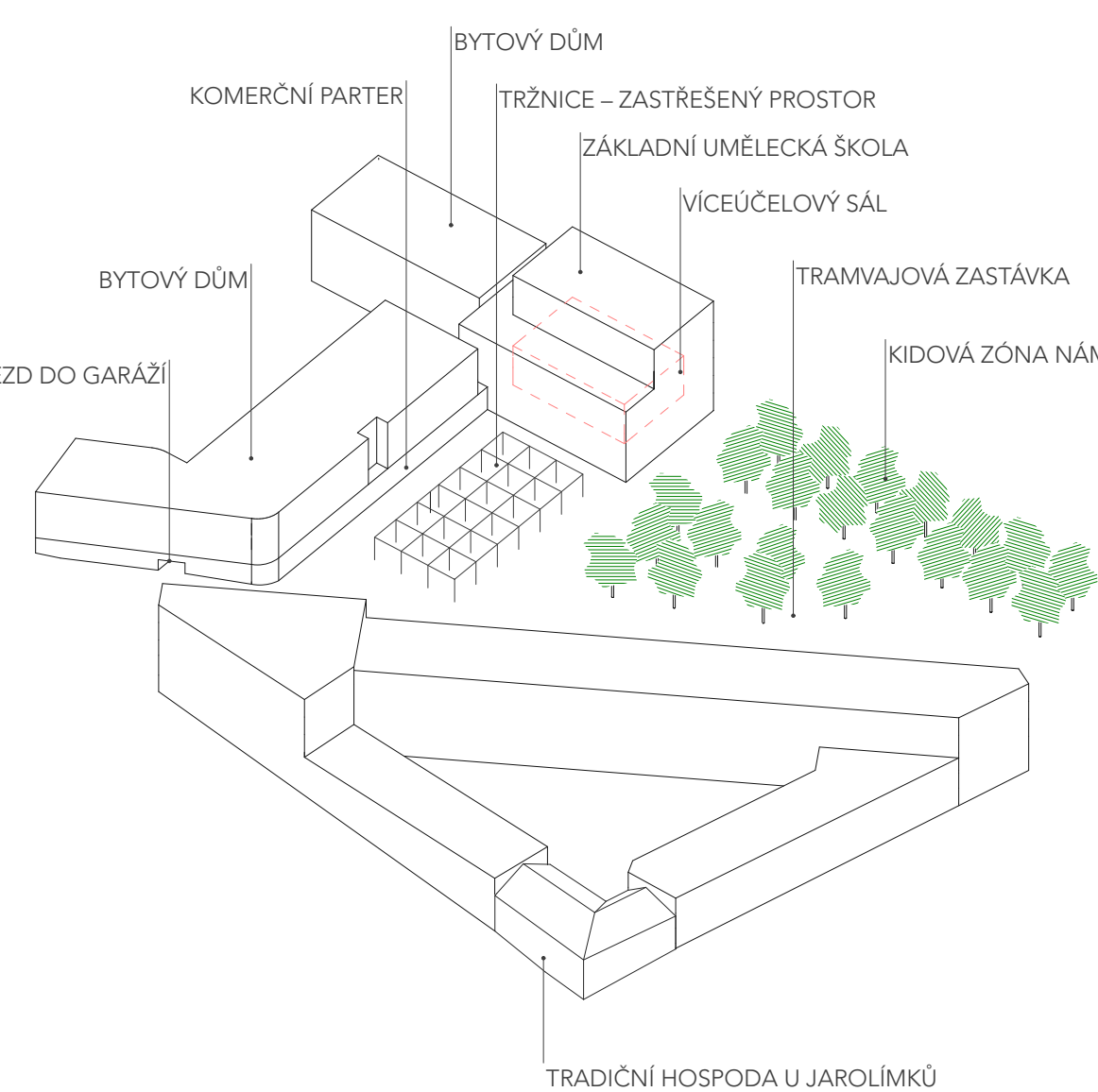
Libeň nejprve tvořily roztroušené zemědělské a viniční usedlosti, později se stala malebnou vesničkou s krámkou řemeslníků, nakonec rušným průmyslovým předměstím. Během 20. století ale tuto pražskou čtvrť zasáhly četné asanace, prováděné kvůli velkým dopravním stavbám. Tyto dopravní tahy území nadále zatěžují, rozdělují a tvoří v něm bariéry. Zatímco v tak zvané Dolní Libeň stojí barokní zámek a kolem něj přirozeně vzniká centrum podpořené dalšími významnými budovami (školou, kostelem, úřadem, gymnáziem...), Horní Libeň centrum chybí. Krom nemocnice Na Bulovce se zde nenachází žádná významná občanská budova. Dopravně velmi vytížené ulice Liberecká a Povltavská ji izolují od zbytku města. Kolem hlavní třídy Zenklovy chybí souvislá zástavba. Ani jedno stávající náměstí nevypadá a nefunguje jako náměstí. Struktura Horní Libeň je značně roztržitá.

Proto jsem se rozhodla navrhnout náměstí, nové lokální centrum, místo setkávání pro Horní Libeň. Jako lokalitu k tomu vhodnou jsem zvolila geografický střed Horní Libeň, území, kde sice historicky náměstí nemá místo, avšak v situaci, kdy není možné rehabilitovat náměstí stávající, je nezbytné hledat místa nová. Dva prázdné městské bloky, chráněné stavební uzávěrou z důvodu plánované výstavby hloubeného tunelu, tzv. Libeňské spojky. Navrhuji nad tunelem prázdný prostor zachovat, avšak upravit jej a obklopit jej domy tak, aby bylo nové náměstí adekvátně vymezeno. Bude zachována stávající tramvajová zastávka, automobilová doprava bude v části náměstí vedena po kolejkách, tak jak je tomu v současnosti.

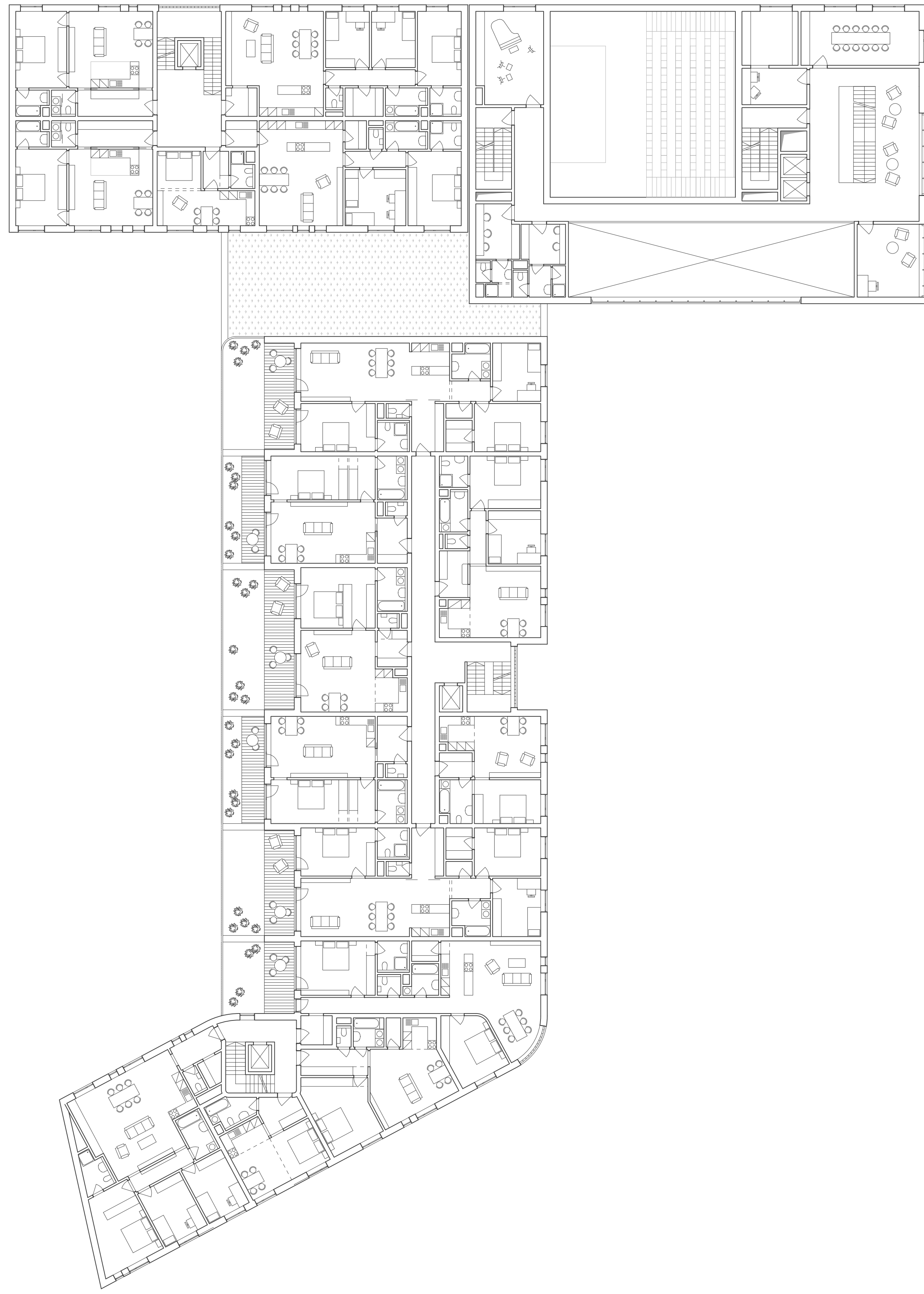
Jako dominantu na náměstí umísťuji základní uměleckou školu. Její hmota výrazně vystupuje z dokončeného bloku, je také o podlaží vyšší než okolní zástavba. V přízemí školy navrhnuji víceúčelový sál, který bude sloužit široké veřejnosti, bude možné zde pořádat konference, plesy... Hmota hlavního sálu, který přesahuje tři podlaží se propisuje celým domem. Ve stejném půdoryse se ve 4.NP nachází taneční sál, hmota posledních dvou podlaží pak uskakuje. V 5. NP tak lze vystoupit na pochozí střechu. V posledním podlaží s nejlepší výhledem se nachází výhledové učebny.

Blok za školou uzavírají dva bytové domy, které propojují společné garáže a vnitroblok. Ve střední části domu se nachází byty se zahradkami, respektive lodžiemi. Na náměstí zároveň navrhnuji lehkou ocelovou konstrukci – veřejný prostor, který poskytuje stín, je možné jej zastřešit. Mohou se zde pořádat trhy, letní kina, výstavy...

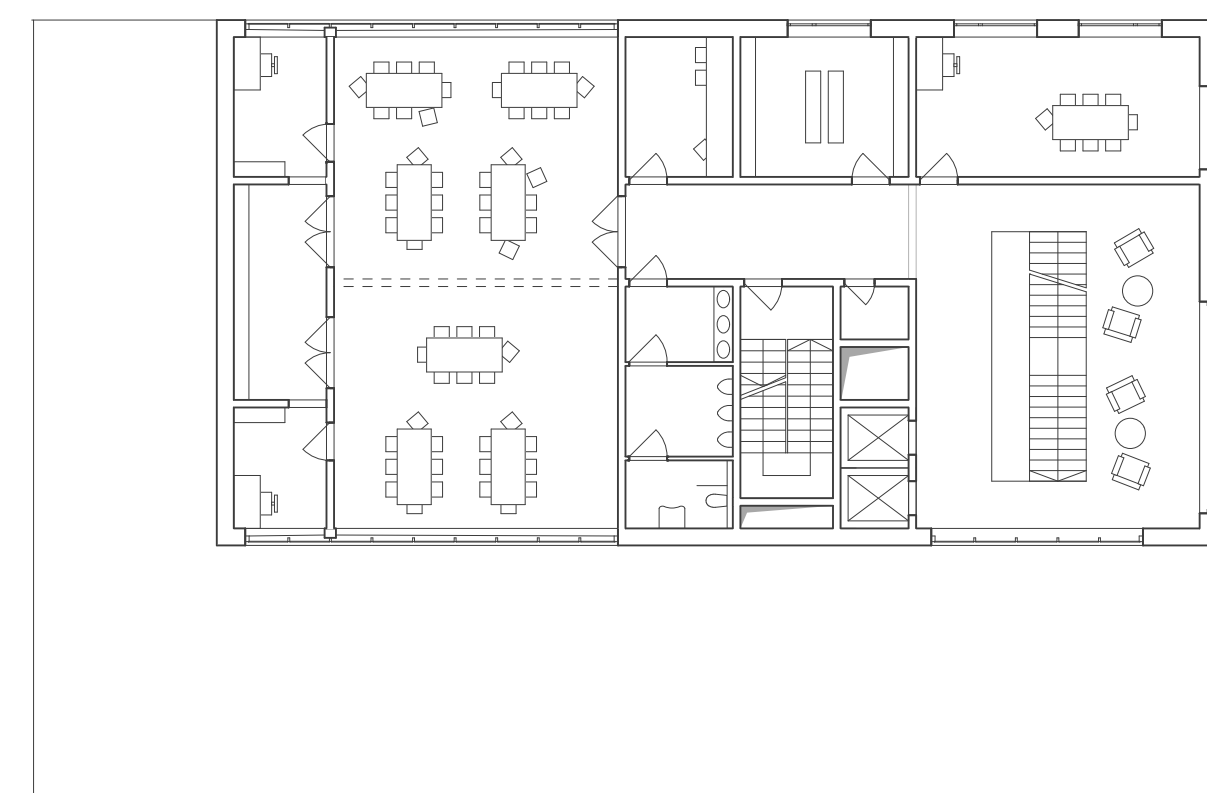
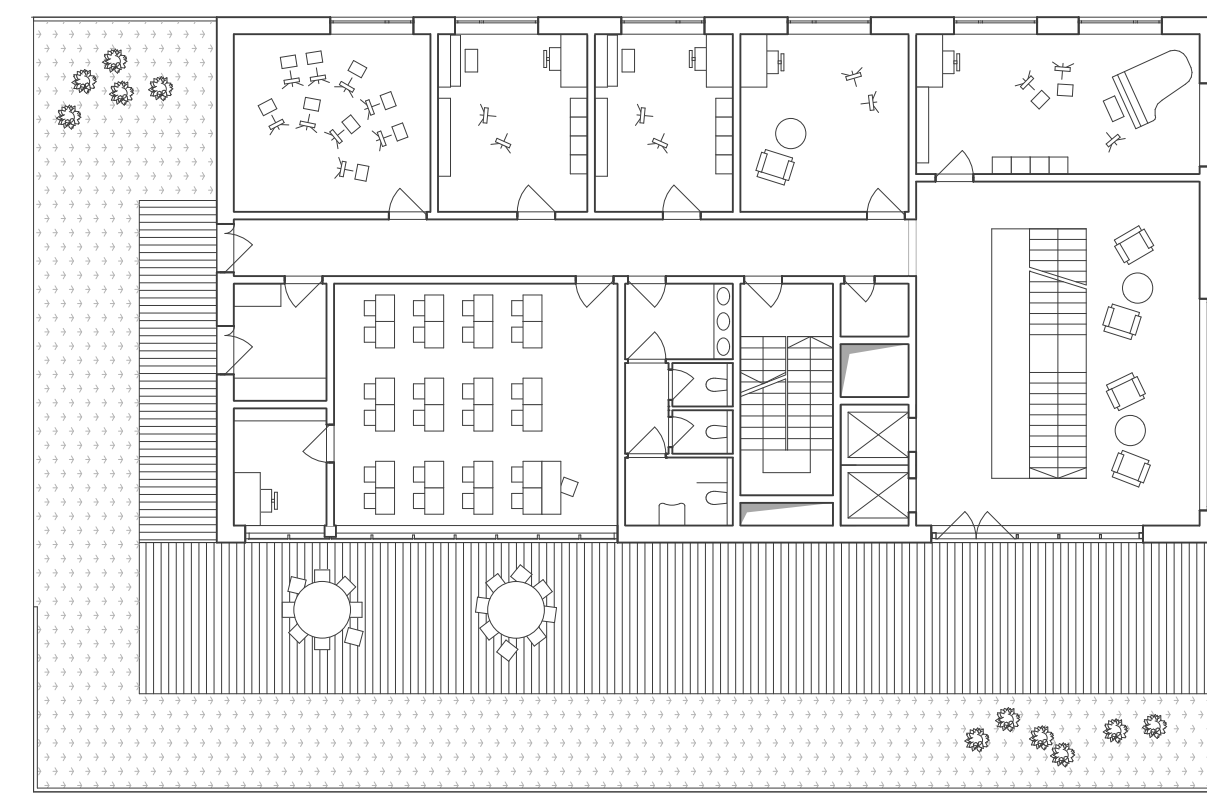
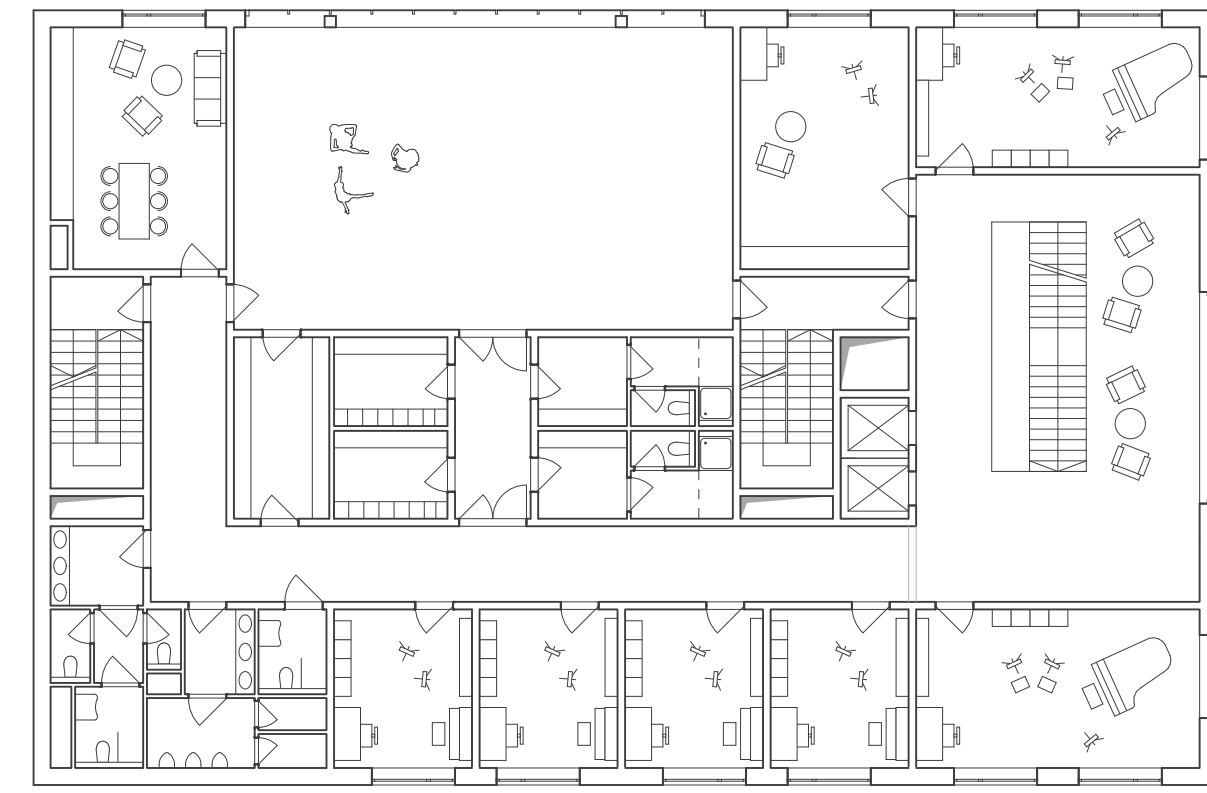
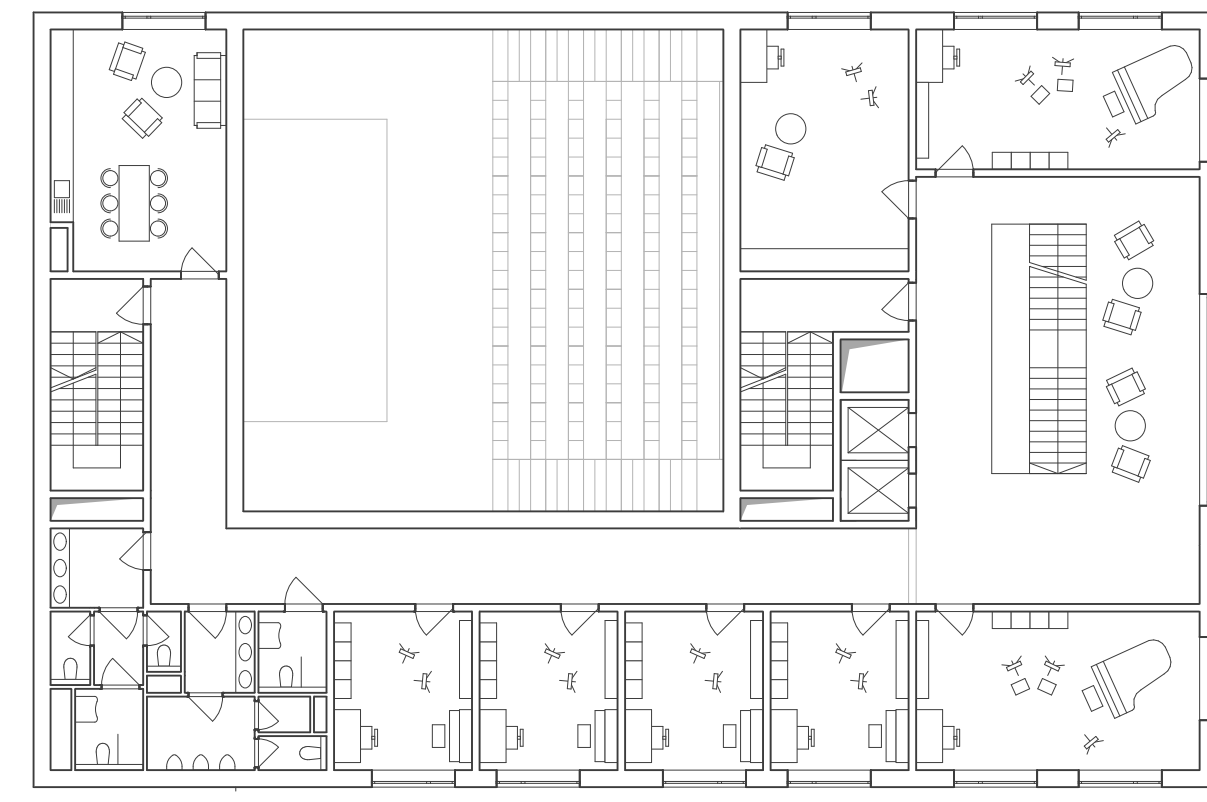
Návrh počítá i s dostavbou nroží v ulici Na Sypkém a se zastavením trojúhelníkového bloku na jižní straně náměstí. Zde by měla být zachována tradiční hospůdka U Jarolímků, jakožto vzpomínka na dávno zmizelou Libeň.







půdorys 2.NP základní umělecké školy  
typická podlaží bytových domů 1:200



půdorys základní umělecké školy 3-6.NP 1:200



příčný řez základní uměleckou školou, pohled na bytový dům 1:200



podélný řez základní uměleckou školou a bytovým domem 1:200



podélný řez náměstím 1:200