

*GALERIE ZDEŇKA SÝKORY
V LOUNECH*

*Veronika Janštová
2019*



České vysoké učení technické v Praze
Fakulta architektury

GALERIE ZDEŇKA SÝKORY V LOUNECH

Diplomová práce

Veronika Janštová

Ateliér Stempel - Beneš

Letní semestr 2018/2019

OBSAH

Předmluva	7
Zadání	9
01 ZDENĚK SÝKORA	
Příběh umělce	11
Dílo	13
02 GALERIE - DNES	
Referenční stavby	19
03 MĚSTO LOUNY	
Umělecká tradice města	21
Vývoj území	25
Linie	29
Krajina jako inspirace	33
04 HISTORICKÉ CENTRUM	
Kulturní instituce, dominanty	37
Pohyb	41
Vrsty, prostupnost	45
Prvky městské zeleně	49
05 PARCELA	
Historický vývoj	53
Současný stav	55
06 OBJEKT	
Autorský text	57
Situace širších vztahů	59
Situace	61
Půdorysy	63
Řezy	79
Pohledy	83
Koncept fasády	89
07 TECHNICKÉ ŘEŠENÍ	
Technická koncepce	91
Zdroje	93
Poděkování	95
Dokumenty	97



1



2

Předmluva

Louny leží na řece Ohři, v těsné blízkosti Českého středohoří. Právě okouzující krajina vyhaslých sopek tyčících se na horizontu, inspirovala v průběhu let mnoho umělců. Byla námětem výtvarných a literárních děl a také domovem řady osobností, které zde žily a tvořily.

Jedním z nich je lounský rodák Zdeněk Sýkora. Český malíř a grafik, průkopník geometrické abstrakce, jehož díla jsou dnes zastoupena v mnoha významných sbírkách moderního světového umění.

Lounský dům tohoto umělce, kde až do konce života žil a tvořil, ukrývá část sbírky jeho děl a archiv, který dodnes spravuje jeho manželka Lenka Sýkorová. Toto významné dílo by si však výhledově zasloužilo jednotné a ucelené představení široké veřejnosti v reprezentativních prostorech nově vzniklého objektu, umístěného právě v umělcově rodném městě.

Zadání a cíle

Předmětem této práce je **ideová studie návrhu galerie** věnované Zdeňku Sýkorovi, k umístění stálé expozice jeho obrazů a plastik. Výstava bude nabízet průřez dílem umělce a kromě výstavních sálů je nedílnou součástí objektu archiv a badatelna. Prostor dále zahrnuje možnosti dočasných výstav jeho přátel a žáků, úzce spjatých s městem Louny a okolní krajinou.

Navržené prostory by měli být **místem setkávání inspirace a tvoření** nejen pro návštěvníky přijíždějící do města shlédnout Sýkorovo dílo, ale také pro místní obyvatele Loun. V prostorách jsou navrženy místnosti pro posezení či práci v kavárně a místnosti využitelné na konání workshopů či besed.

Součástí práce bylo **ověření možností a limitů vybrané parcely** pro umístění galerie a její napojení na zbytek města. Zamýšlený objekt osciluje mezi kulturní institucí, pokladnicí díla a komunitním prostorem přístupným široké veřejnosti

V průběhu mé práce jsem se měla možnost setkat i se samotnou **Lenkou Sýkorovou** u příležitosti výstavy v Galerii Zdeněk Sklenář. Probíhala zde expozice děl Z. Sýkory s názvem „Moje příroda“, kde jsem si mohla ověřit rozsah a způsob prezentace jeho děl a vyslechnout názor samotné kurátorky výstavy a manželky pana Sýkory.



K. Malich, H. Malichová, Z. Sýkora a H. Demartini, 1971



Z. Sýkora a F. Morellet, Louny 1993

Zdeněk Sýkora byl malíř, který miloval přírodu a od realistických krajinářských motivů v průběhu let dospívá po abstraktní kompozice a geometrizaci přírodních tvarů.

Už jako student gymnázia se zapojuje do klubu fotografů amatérů a experimentuje s fotografií. Později studuje deskriptivní geometrii a výtvarnou výchovu a působí na Pedagogické fakultě v Praze jako asistent, následně jako docent.

Ve volných chvílích vyráží malovat do plenéru s přítelem Vladislavem Mirvaldem, od 60. let také vede v Lounech výtvarný kroužek. Vznikají tak díla s motivy Ohře, Středohoří a okolí Loun.

Krajinomalby vznikají v průběhu celé Sýkorovy tvorby později i paralelně s tvorbou linií a struktur vytvářených v ateliéru

Skrze krajinomalbu, surrealistické a kubistické obrazy tvořené ve 40. letech se Sýkora dostává do abstrakce a barevné redukce přírodních motivů.

Zásadní zlom nastává po shlédnutí Matissovy kolekce v Lenigradu v roce 1959, kdy se Sýkora dostává k nové fázi své tvorby. Vzniká cyklus abstraktních „Zahrad“. Později zjednodušené motivy a elementy uspořádává so určitých rastrů. Tak vznikají jeho první „**Struktury**“ v letech 1962-1963.

K jejich sestavování používá kombinatorické principy, ke kterým od roku 1964 použije ve spolupráci s matematikem J. Blažkem počítač. Ten však vždy sloužil pouze ke zjednodušení a urychlení práce.

Od roku 1973 začíná tvořit díla s **elementem linie**, zpočátku stále komponované do rastru. O rok později však již vznikají linie, kde je hlavním principem náhodnost.

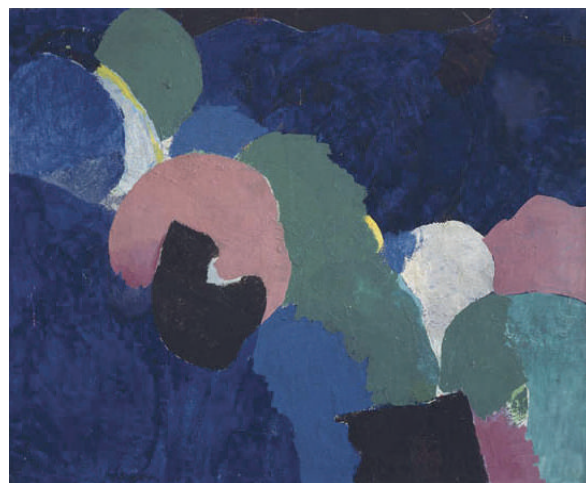
Na „liniích“ později spolupracuje i s manželkou Lenkou Sýkorovou při složitých procesech rozkreslování a kolorování. Linie se postupem času proměňují a vyvíjejí a Sýkora se jim věnoval až do konce svého života. Převážně tyto obrazy mu vynesli celosvětové uznání a byly vystavovány na mnoha exhibicích po celé Evropě.

Umělecká díla Sýkory jsou umístěny nejen v galeriích ale i ve **veřejném prostoru**. Jedním z nich je černobílá mozaika na odvětrávacích komínkách Letenského tunelu z roku 1969. Další realizace - například nástěnná mozaika v centru Prahy či chodník v Litvínově jsou dnes v důsledku špatné údržby a necitelných zásahů spíše smutným mementem a čekají na revitalizaci.

Sýkorova plátna dnes na trhu s uměním dosahují milionových částek a je momentálně jedním z nejocetovanějších českých umělců.

Jeho obrazy jsou zastoupeny v mnoha **světových galeriích moderního výtvarného umění**. Pro příklad uvedme Musée d'art moderne Centre Pompidou v Paříži, Stedelijk Museum v Amsterdamu či Neus Museum v Norimberku.

U nás bylo dílo autora naposledy uceleně prezentováno v Galerie Zdeněk Sklenář, kde kurátorka výstavy, Lenka Sýkorová, představila průřez umělcovi tvorby pod názvem „**Zdeněk Sýkora - Moje příroda**“.



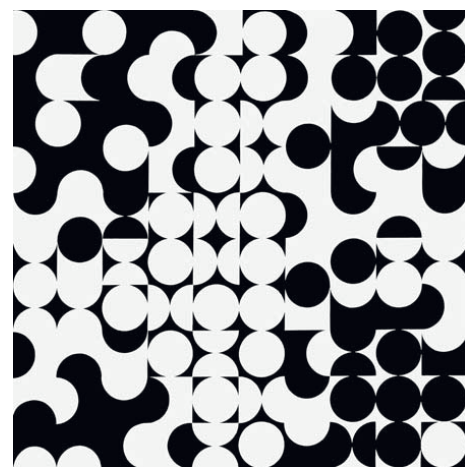
Modrá zahrada, 1960, 98 x 120 cm



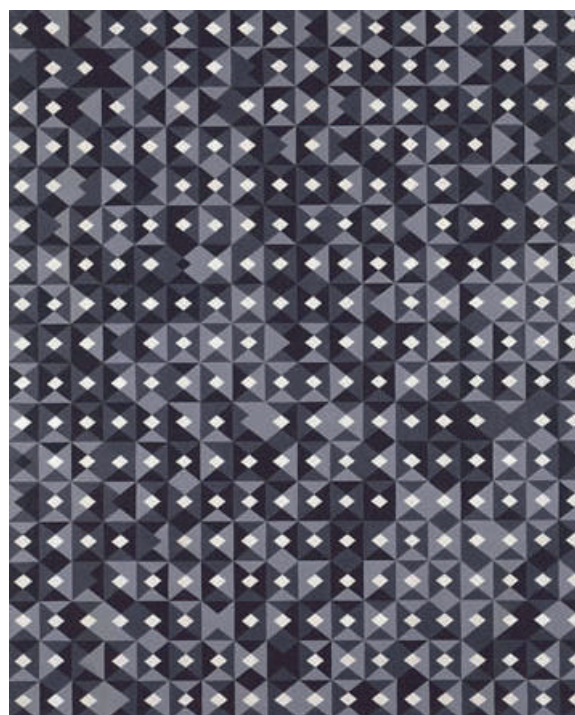
Zátiší s Hruškou, 1947
55 x 70 cm



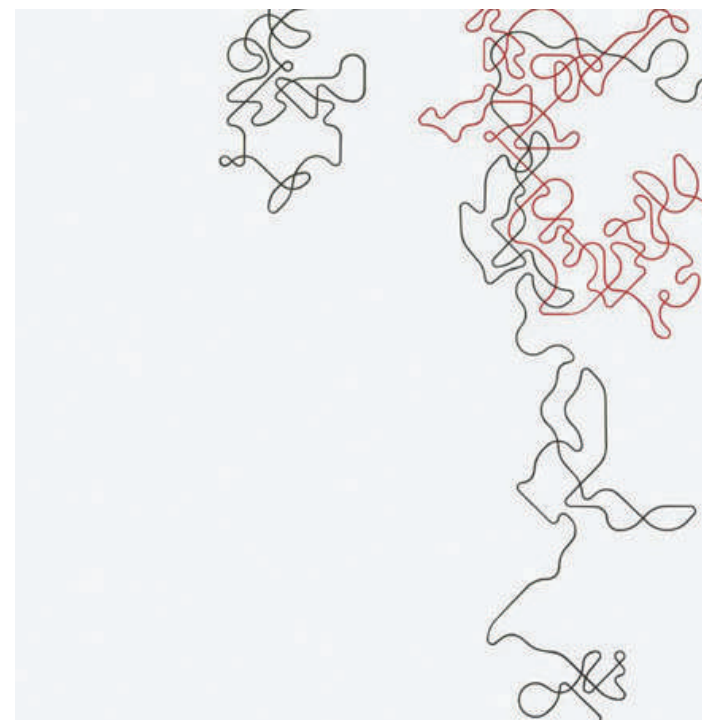
Zahrada, 1959
50 x 61 cm



Černobílá struktura, 1964
100 x 100 cm



Šedá struktura, 1962-1963
150 x 120 cm



První linie, 1973
150 x 150 cm



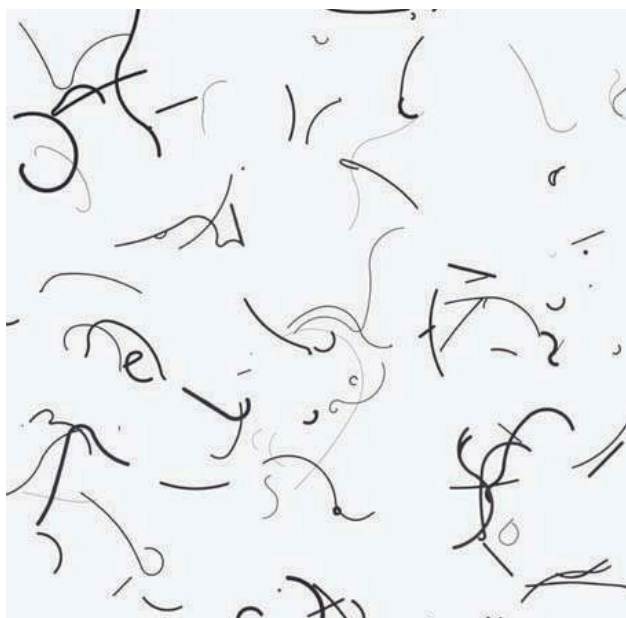
Středohoří, 1985
54 x 60 cm



Rozkvetlý strom, 1980
68 x 82 cm

Obrazy Z. Sýkory jsou nejen stylově, ale i formátově velmi různorodé. Jeho sbírka obsahuje formáty od několik desítek centimetrů po několikametrové kompozice. Menší část jeho děl tvoří také prostorové struktury a rozsáhlé mozaiky instalované ve veřejném prostoru.

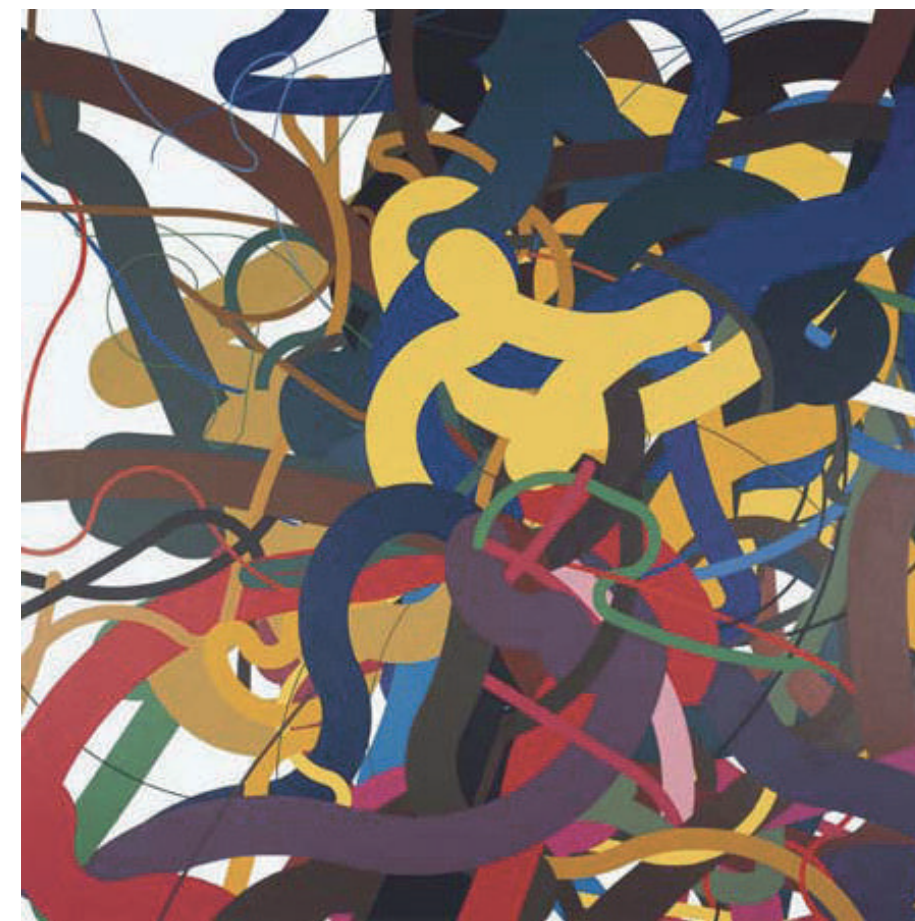
V návrhu galerie byla na základě těchto skutečností vytvořena škála prostor, kde by jednotlivé skupiny rozměrů a typů děl mohly vyniknout.



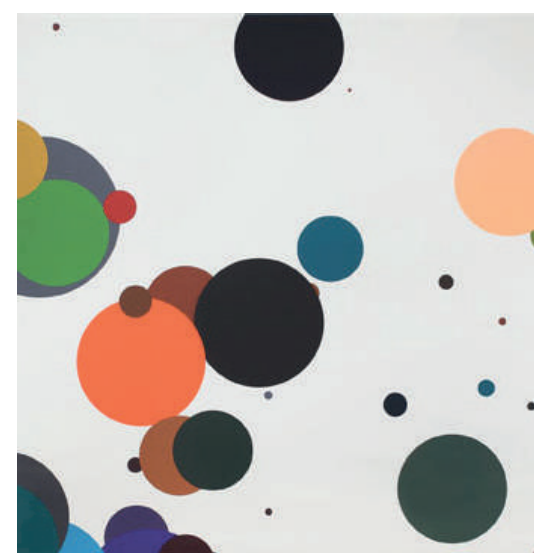
Linie č. 68, 1990
148 x 148 cm



Linie č. 114, 1994
200 x 200 cm



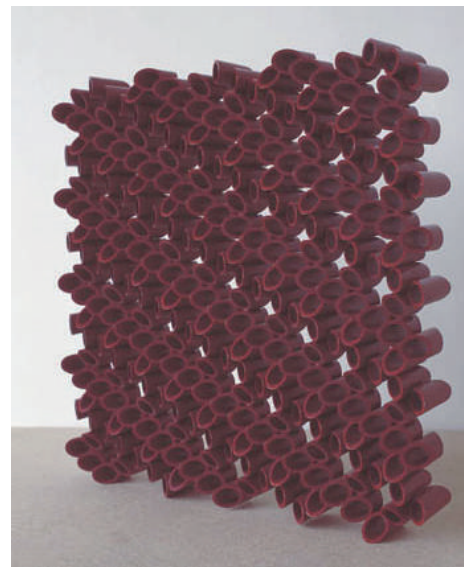
Linie č.220, 2003
200 x 200 cm



Barevné nulové linie, 2011
120 x 120 cm



Topologické struktury, 1969



Pravidelná struktura, 1968



Struktura sinusová, 1965



Litvínov, 1977



Letná, 1969

GALERIE - DNES

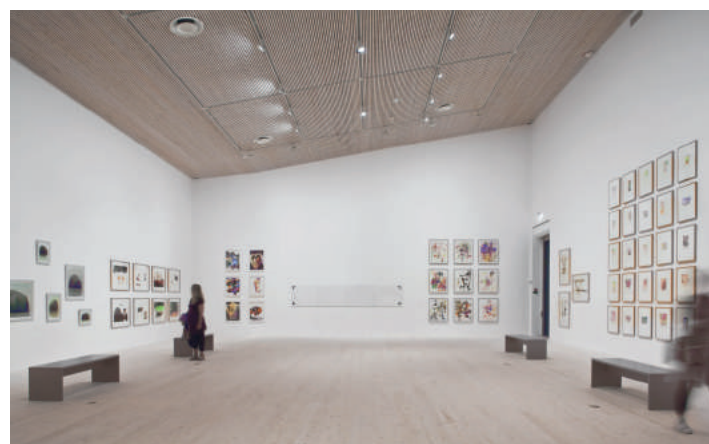
Referenční stavby



Jørgen Bo, Wilhem Wohler - Louisiana Museum of Modern Art, Dánsko



Sverre Fehn - Hedmark Museum, Hamar, Norsko



Niels Bruun, Henrik Corfitsen - Nordiska Akvarellmuseet, Švédsko



Štěpán Děnge, Jakub Děnge - Galerie Závodný, Mikulov



Jørn Utzon, Utzon Center, Aalborg, Dánsko



Osobně navštívené galerie, které uvádím jako referenční stavby se typologicky velmi liší. Všimla jsem si a rozpomínala na silné stránky těchto míst, nálady a atmosféry, které vždy velmi silně reagují na místní kontext. Společným prvkem může být měřítko stavby, galerie mimo hlavní města, umístěna v regionu, či v krajině. Plní tak funkci nejen výstavní plochy, ale přináší i variabilní komunitní využití. Galerie samotná se stává cílem návštěvníků do jinak méně atraktivních míst (Akvarellmuseet), propojuje několik funkcí a stává se kulturním centrem s programem pro širokou veřejnost (Utzon Centre). Inspiřuje nejen uměním, ale i krajinou do které je zasazena. (Louisiana Museum of Modern Art).



Ústecký kraj
18 446 obyvatel

MĚSTO S UMĚLECKOU TRADICÍ

Louny se nachází asi 60 kilometrů severozápadně od Prahy. Rozkládají se na břehu řeky Ohře a jsou branou do Českého středohoří. Malebné historické jádro sevržené městskými hradbami tvoří centrum města.

Vzhledem k nevelkým rozměrům sídla je třeba zmínit uměleckou tradici města a množství umělců, kteří odsud pocházeli, případně sem přišli za inspirací, okouzlení úchvatnou okolní krajinou.

Ve městě působil například architekt **Benedikt Ried**, který zde navrhl impozantní kostel sv. Mikuláše, dominantu města. Narodil se zde básník **Jaroslav Vrchlický** či architekt **Kamil Hilbert**, známý dostavbu Svatovítské katedrály.

Magické prostředí přivedlo do okolí Loun i významného malíře **Emila Fillu**, který žil a tvořil na nedalekém Peruci.

Silnou generaci výtvarníků pak tvořili přátelé a spolužáci **Zdeňek Sýkora**, **Kamil Linhart** a **Vladislav Mirvald**.

Vyráželi do okolí Loun malovat zdejší rozmanitou krajinu, fascinováni meandrující řekou i zvlněným horizontem.

Galerie tak vzniká na místě silně provázaném s tvorbou a inspirací za účelem na tuto tradici navázat a podpořit ji.





VÝVOJ ÚZEMÍ - DŮM NA ROZHRANÍ

První osada zvaná Luna zde vznikla při brodu řeky v průběhu 12. století.

Ve 13. století pak Přemysl Otakar II. zakládá královské město Louny. Je zde založen dominikánský klášter, který je však později za husitských válek zničen. Po rozsáhlém požáru se během 16. století město znovu přestavuje a je vystaven chrám sv. Mikuláše, později hradební opevnění s baštami a Žateckou bránou.

V 19. století však došlo k rozsáhlým demolicím v historickém jádru města, kdy zaniklo množství renesančních domů, radnice a městské brány.

V průběhu století město dále expandovalo za hradby.

Za zmínku stojí kolonie rodinných domů kterou zde projektuje J. Kotěra počátkem 20. století pro státní železniční zřízení. Návrh na základě myšlenek E. Howarda o zahradním městě budoucnosti byl však realizován pouze částečně.

V 70. letech 20. století zde vzniká panelové sídliště které ostře kontrastuje s malebným měřítkem historického centra.

Uvažovaný projekt je umístěn na severním kraji městského opevnění a přiléhá na hranu hradby v ulici Hilbertova. Město zde přechází od reprezentativních budov kolem hlavního náměstí do drobnějších objektů bytové zástavby. Tvar parcely dává vzniknout částečně nárožnímu domu s exponovaným východním průčelím, které je patrné při vjezdu do centra z východní strany.



M 1:10 000



Mapa Loun z roku 1840



Historická pohlednice



TŘI LINIE

HORY - ŘEKA - HRADBA

Město je definováno třemi liniemi. Řeka Ohře svým meandrem vymezuje město ze severu. Půvabná linie hor pak vytváří impozantní kulisu na horizontu. Třetí vymezující linií je zachovalé městské opevnění.

Parcela se nachází přímo na ostrohu nad řekou, ohraničena hradbou a otevírající se na České středohoří. Vznikají tak silné kulisy místa, které spojují všechny charakteristické znaky Loun.



M 1:10 000



Pohledy na České středohoří z věže kostela



Pohled na řeku Ohři z parcely



Pohled na severní hradbu



Pohled na Louny - Zdeněk Sýkora, 1950

*"Krajina mě pořád inspiruje. Krajina a příroda vůbec,
to je pro mě věčný zdroj, to je čerpací stanice."*

Z. Sýkora, Louny 2001



Oblík, 1951

“Snad budoucnost pochopí, že z tohoto kraje stane se kolébka naší budoucí kultury.”

E. Filla

“Škoda, že jsem nebyl na světě, když ty všechny kopce chrlily lávu a dýmaly čoud a země se třásla, hromy bily a dunělo to a praskalo – jen památka na to nám zůstala a celá krajina tou připomínkou žije a na rozdíl od jiných krajin má v sobě život, drama vzpínání se k nebesům a mluví o vzdoru proti všemu, co tlačí dolů a ponižuje. Nikde není na světě tolik krásy jako tady a lidé to neznají – jen ty o tom víš.”

E. Filla, 21. říjen 1952, z dopisu Ladislavu E. Drahošovi

analýza

V centru Loun se **koncentrují kulturní instituce** města a také jeho dominanty.

V těsné blízkosti parcely se nachází **dům Zdeňka Sýkory**, kde stále bydlí jeho manželka Lenka Sýkorová. Právě v tomto domě měl Z. Sýkora svůj ateliér s výhledem na Středoohoří, kde tvořil. Stejný výhled, jen o pár metrů východněji nabízí i parcela se zamýšlenou galerií.

S parcelou přímo sousedí také **lounská synagoga**. Novorománská stavba z konce 19 století se momentálně využívá jako depozitář pro státní okresní archiv, ten se ale má za několik let přestěhovat do nové budovy a památka bude hledat nové využití.

Další kulturní institucí přímo související s malířem je **Vrchlického divadlo**. V jeho předprostoru by v květnu 2019 měla vzniknout nově navržená piazzeta připomínající slavného rodáka. Prostor navrhl architekt Pleskot, odkazující se na mozaiku z opony Lounského divadla, navrženou v roce 1962 právě Z. Sýkorou.

Na další **díla slavných rodáků a umělců** spojených s Louny narazíme při procházce okolo starého města. Jedná se o sochu „Negativní hlava“ od K. Linharta, „Oktibolz“ od V. Jíry, a „Chmelniční kotva“ dle návrhu V. Mirvalda.



detail detail

vize

Nově vzniklá galeri bude dalším „zastavením“ na cestě uměleckých institucí města. Větším počtem uměleckých „atraktivit“ ve městě můžeme dospět k efektu kdy návštěvník mířící do Loun má na výběr/může navštívit hned několik zajímavých prostorů a výstav.

Sousední synagoga kde bude výhledově odstraněn archiv by se mohla stát přidruženým kulturním centrem. Navržený objekt je se synagogou propojen skrze zahradu na hradbě. Vzniká tak jakýsi solitér kolem něhož se formuje nový veřejný prostor průchozí z ulice Hilbertova na baštu hradby.



1. Kostel sv. Mikuláše
2. Galerie Benedikta Rejta
3. Městský úřad
4. Městská knihovna
5. Synagoga
6. Základní škola
7. Kostel ČČSH
8. Vrchlického divadlo, piazzeta ZS
9. Skulptura „Chmelniční kotva“/Mirvald
10. Oblastní muzeum v Lounech
11. Skulptura „Negativní hlava“/Linhart
12. Muzetm zkamenělý les
13. Skulptura „Oktibolz“/Jíra
14. Dům Sýkorových



Vrchlického divadlo, galerie města Loun v suterénu objektu



Galerie Benedikta Rejta

ORGANIZACE A POHYB

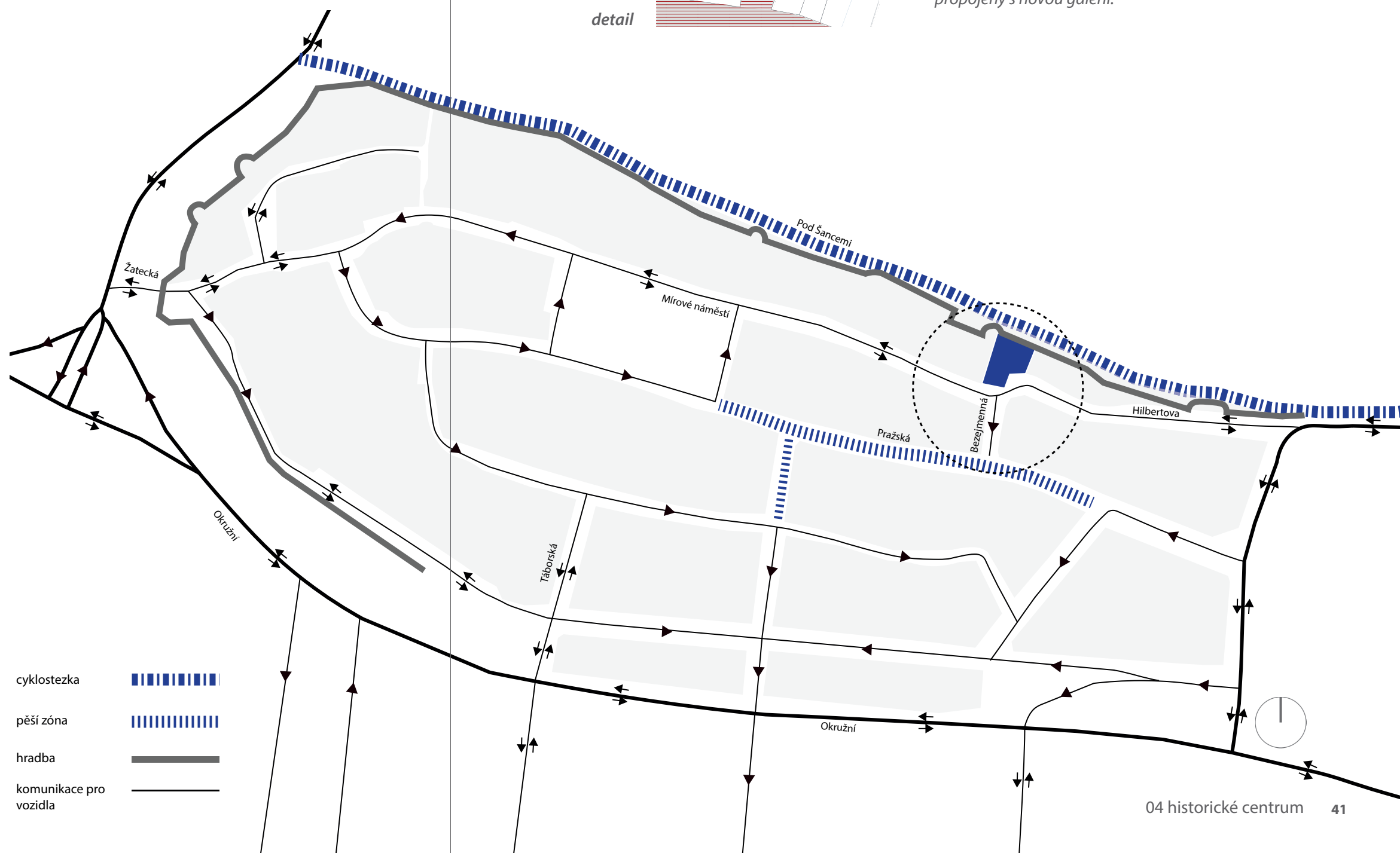
analýza

Městská hradba částečně vytváří **bariéru**, proto se do centra města po silnici dostaneme pouze skrze **3 prostupy**. Žateckou bránou ze západu, ulicí Tábořská z jihu a právě ulicí Hilbertova z východu. Celé centrum je obeháno ulicí Okružní, která napojuje město na hlavní tahy směrem do Prahy a dalších blízkých měst.

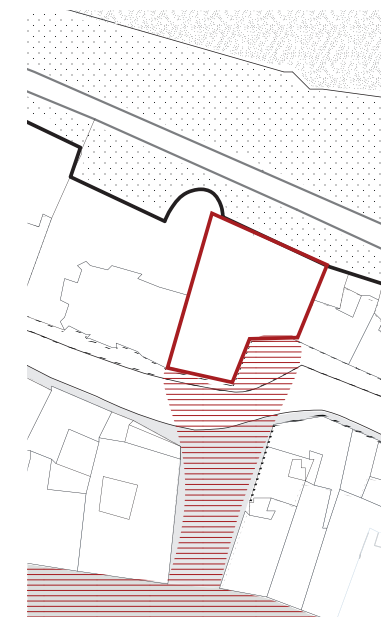
Uvnitř městského opevnění, je doprava řešena převážně **systemem jednosměrných silnic**. Chodci zde dostávají poměrně velký prostor v místech pěších zón. Vně severní hradby vede cyklostezka okolo řeky.

Okolo uvažované parcely na ulici Hilbertova vede obousměrná komunikace směrem na Mírové náměstí, kde je možnost parkování. Ulice je od vjezdu při ZŠ označena jako obytná zóna. Zároveň je naproti parcele umístěna slepá ulice, zakončena pěší zónou - ulicí Pražská, jednou z hlavních nákupních ulic centra města.

Dostupnost vlakového nádraží je z parcely asi 20 minut pěšky, od nádraží autobusového poté 5 minut pěšky. Nejbližší parkovací plocha je u nákupního domu nebo na Mírovém náměstí, obě vzdálené asi 5-10 minut chůze.



detail

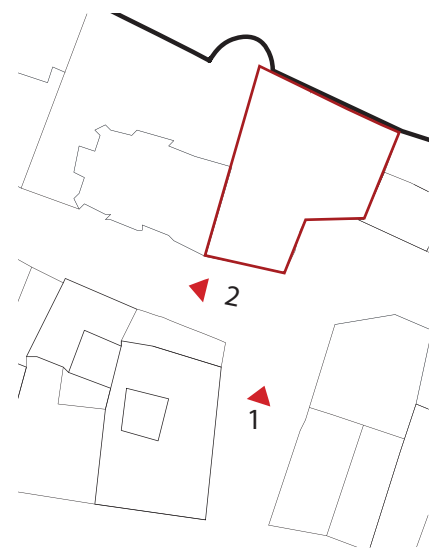


fakta

Místo je dobře dostupné jak osobní tak veřejnou dopravou, zároveň značení obytné zóny zajišťuje zklidněný provoz respektující chodce. Slepá ulice Bezejmenná naproti parcele vytváří velkorosý předprostor plánovanému objektu.

vize

Neudržované plochy zeleně v ulici Bezejmenná navrhuji nahradit zpevněnou vydlážděnou plochou. Srovnáním profilace s úrovní pěší zóny se tak vytvoří jednotný prostor vedoucí až k budově galerie. Podélné parkování v ulici bude zrušeno a nahrazeno pouze dočasným stáním obsluhy. Vytvoří se tak předprostor vizuálně i hapticky propojený s novou galerií.



1. Ulice Bezejmenná, pohled směrem k parcele



2. Ulice Hilbertova, pohled směrem na Mírové náměstí

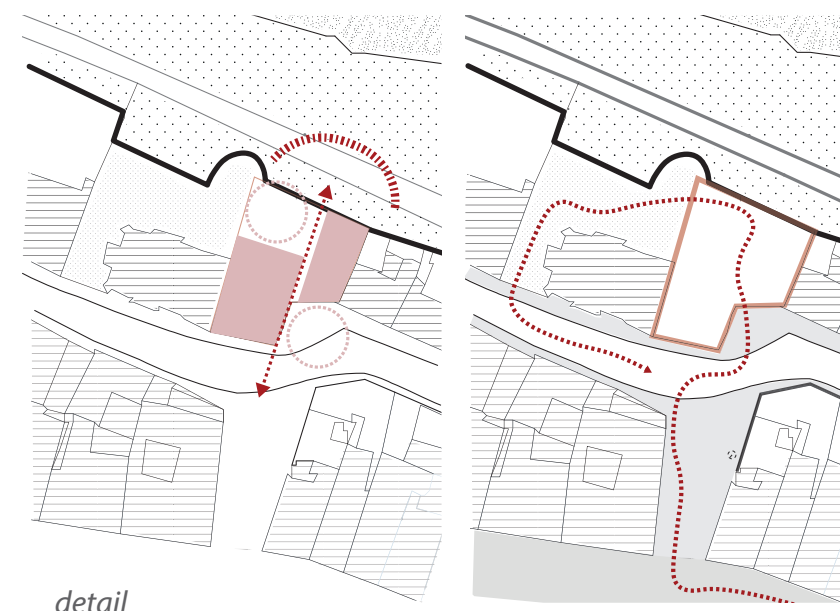
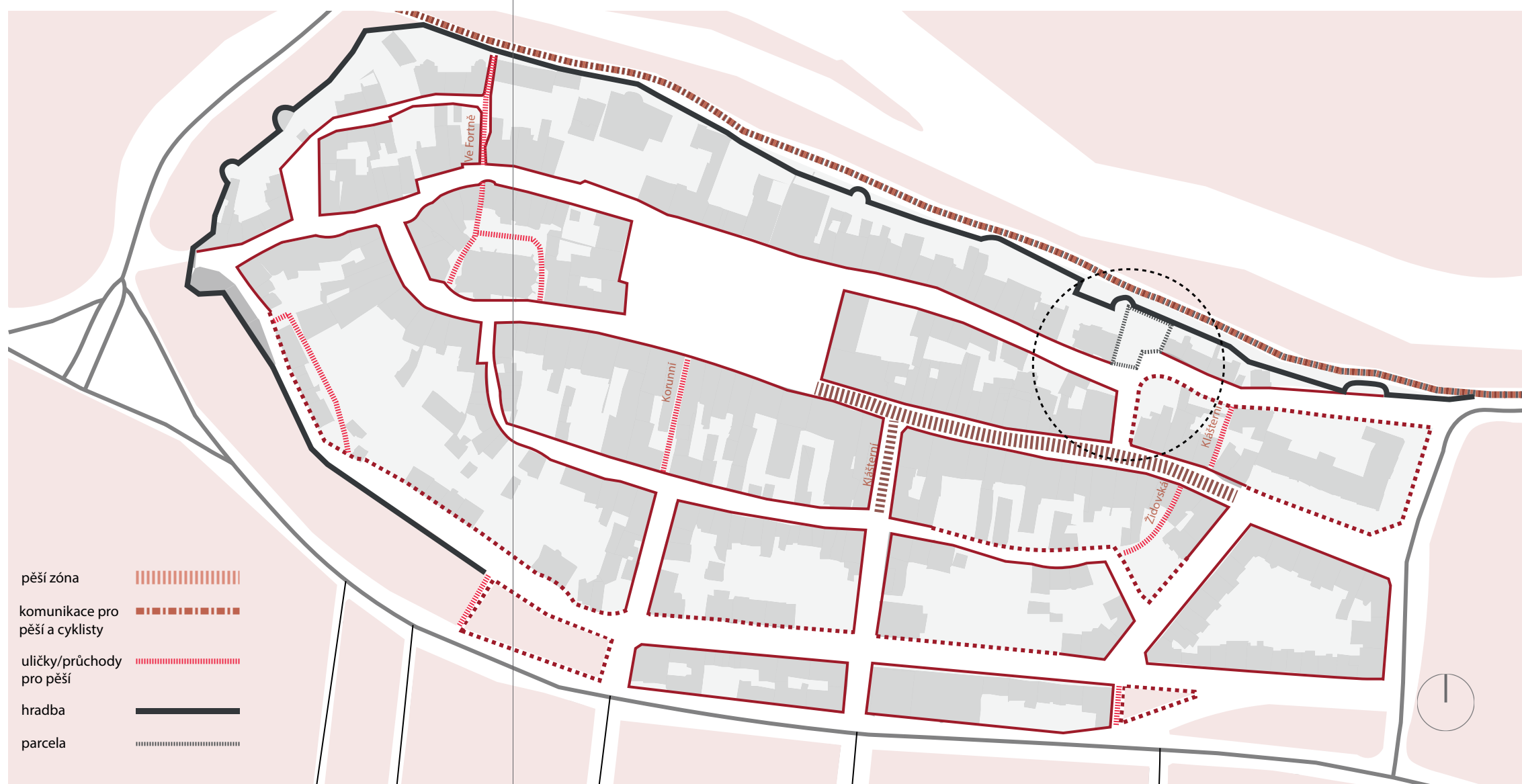
VRSTVY A PROSTUPNOST

analýza

Historické jádro Loun je stále pevně sevřeno ze **2/3 dochovaným opevněním**. Severní část hradby je navíc postavena na vyvýšeném ostrohu nad řekou. Historické parcely se k sobě těsně přimykají a jsou proraženy pouze úzkými převážně jednosměrnými komunikacemi. Prostupnost této struktury starého města je tedy zajímavou **mozaikou skrytých uliček a zákoutí**. Mimo cest pro pozemní dopravu zde najdeme také několik úzkých průchodů, dostupných a prostupných pouze pěšky.

Tyto **uličky** pomáhají pronikat hlouběji do dalších vrstev města, vytváří zkratky či průchody a podchody.

Nedaleko parcely se nachází velmi úzka ulička Klášterní sousedící s budovou ZŠ. Spojuje ulici Hilbertovu a Pražskou a ústí do ní vchod jednoho z objektů. Další křivolakou uličkou je nedaleká Židovská ulice, spojuje pěší zónu Pražskou s Českou ulicí. Zajímavý průchod se nachází okolo Chrámu sv. Mikuláše, ústící u místního muzea. Na ni přes ulici navazuje úzký průchod zvaný Ve Fortně, spojující jádro města skrz hradbu s cyklostezkou u řeky. Fortna, tedy branka skrz hradbu se nachází ještě na dalších místech severního opevnění, kde je možné vystoupat od řeky do města. V neposlední řadě je to ulice Korunní, která i přes širší rozměry vytváří intimnější pěší průchod na Mírové náměstí.



vize

Podobným systémem zapojují i navrhovanou stavbu do sítě města. Hmotu dělím na 2 menší objekty, respektující měřítko okolí. Mezi nimi vzniká úzký průchod, nový článek do vrstevnatosti města. Z širokého předprostoru galerie v ulici Bezejmenná procházíme kolem staré lípy úzkým průchodem částečně zahlédnout děj v budovách projdeme až ke kamenné hradební zdi s výhledem na řeku pod námi a horami na horizontu. Ocitneme se na baště na hradbách, jakémsi dvoře sevřeném budovami galerie a zdi. Odtud se dále výhledově zamýšlí propojení do zahrady synagogy a okolo ní zpět na ulici Hilbertovu. Tímto zpřístupňují část pozemku široké veřejnosti.



Průchod k řece, Ve fortně

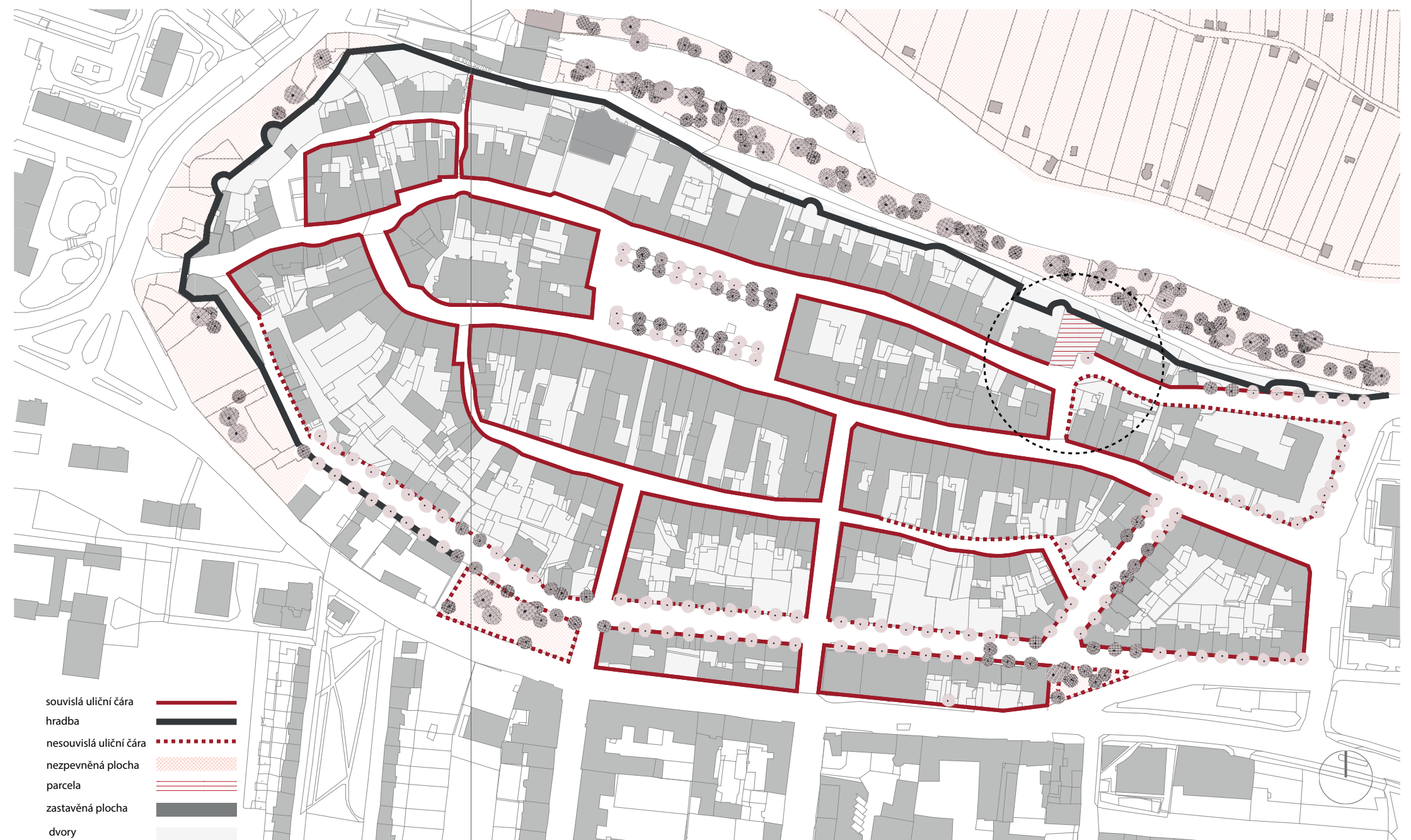


Výstup na hradby z cyklostezky

PRVKY MĚSTSKÉ ZELENĚ

analýza

Středověké město je tvořeno převážně **souvislou uliční čarou** a **vysokou hustotou zástavby**, v místech na okraji centra, v místech chybějícího opevnění je město „zpevňováno“ a zkompatněno pomocí **vysazeného stromořadí** v ulicích. Zbytek zpevněného a vydlážděného města kontrastuje s měkými břehy řeky Ohře a zahrádkářkou kolonií na protějším břehu. Tam také směřuje výhled z parcely.



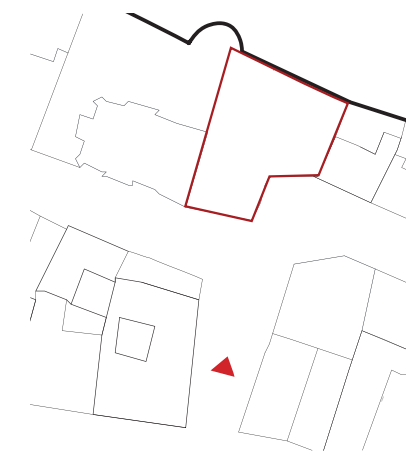
detail

vize

Na lípu, která stojí před parcelou naváže další stromořadí kultivarů lip s malou korunou. Budou vysázeny do ulice Bezejmenná, kde vzniká nový veřejný prostor. Zároveň nové stromořadí opticky „zpevní“ rozpadající se nároží naproti parcele sestávající se z nepravidelných a špatně udržovaných zdí zahrad přiléhajících domů a navede opticky do prostor galerie.



Lípa před galerií a neudržovaný prostor protilehlého nároží.





Původní měštanský dům

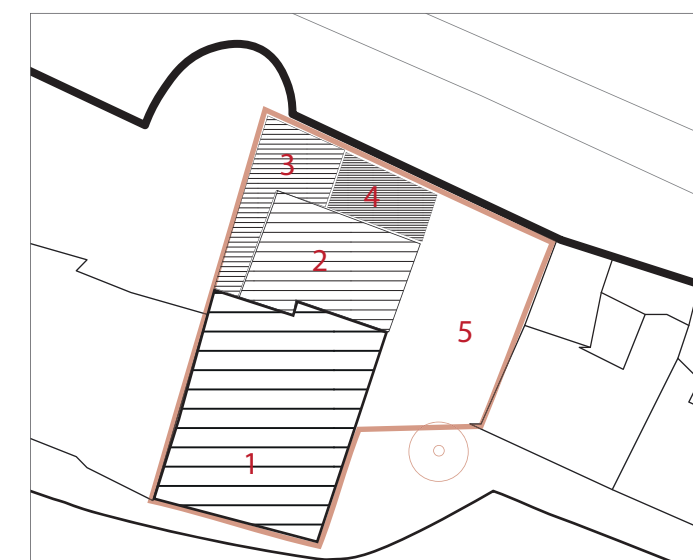


Torzo původního domu, stržen roku 2006

HISTORICKÝ VÝVOJ PARCELY

Parcela byla až do konce 90.let 19. století **posledním stavebním pozemkem** v severní stavební čáře ulice Šatlavní (Radlické). Poté nechal starosta P. Hilbert proříznout propojení do ulice Husovy a tím vzniká dnešní ulice Hilbertova, na níž zástavba pokračovala až ke zbytku mohutné nárožní bašty.

Na parcele stával **gotický dům** s dvorkem až do husitských válek, sousedící s areálem Dominikánského kláštera. Patrně po velkém požáru roku 1517 vzniká na původním půdoryse gotického domu nové stavení v **renesančním slohu**. V průběhu 18.století je k severní zdi přistavěna **barokní přístavba**, opírající svoji zeď o hradbu. Východně od pozemku byla umístěna zelinářská zahrada s brankou a fortnou pod hradby k řece, dále východně byla umístěna jatka. Naopak na západní straně parcely se nacházel zájezdní hostinec, který však vyhořel a sousední parcela tedy zela prázdnotou až do roku 1871 kdy ji zakoupila Lounská Židovská obec ke stavbě synagogy. K stávajícímu domu byla následně dodělána další **přístavba** až k hradební zdi.



1. Renesanční jádro domu čp. 72. 2. Barokní přístavba, 3. Přístavby 19. století, 4. Dvorek, 5. Přístavby 20. století, (původně samostatný pozemek, zeleninová zahrada)



Sousední objekty:

Židovská synagoga

Ulice Hilbertova 79

Postavena v roce 1871 nedaleko Židovské ulice při jižní části hradeb, kde sídlila židovská komunita. Stavba je vystavěna v pseudorománském stylu s maurskými prvky, jako modlitebna sloužila do nacistické okupace v roce 1939. Synagoga dnes slouží jako depozitář Okresního státního archivu.

Ulice Bezejmenná

Ulice se kolmo napojuje na ulici Hilbertovu a je z ní pohled na čelní hranu parcely, na jedné straně je lemována nevzhledným nárožím bytových objektů, na druhém rohu se nachází poradna zdravé výživy.

Z východní strany k parcele doléhá řada 2 podlažních bytových domů s prodejny umístěnými v parteru.

Sousední parcely:

191 - Synagoga (335 m²), Židovská obec Teplice
 190 - Zahrada (568 m²), Židovská obec Teplice
 189 - zahrada pod hradbami, město Louny, ul. pod Šancemi

SOUČASNÝ STAV PARCELY

Parcela se nachází v historickém jádru města Louny, v ulici Hilbertova. V minulosti zde stával **městský nárožní dům**, sousedící s vedlejší budovou synagogy.

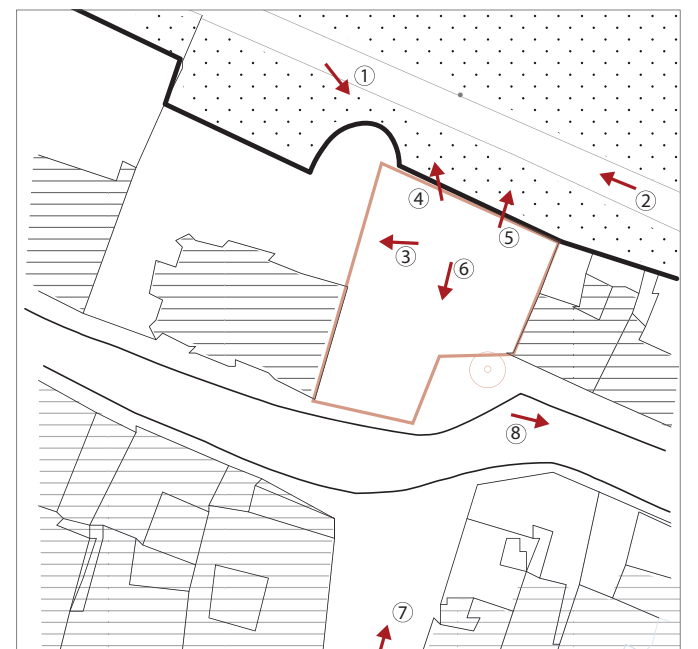
V roce 2006 se ale část budovy zřítla a tak soukromý majitel přistoupil **k demolici objektu**. Následující roky zde byla oplocená jáma se zbytky odkrytého sklepení. Nový dům zde však nevznikl. Stavba by se musela podřídit přísným pravidlům památkové ochrany, pozemek byl veden jako kulturní památka. Ministerstvo kultury opakovaně odmítlo žádost o sejmutí ochrany.

V roce 2014 odkoupilo pozemek město Louny a o rok později byla z parcely sejmuta památková ochrana.

Prostor bylo třeba co nejrychleji sanovat, vzhledem k postupující degradaci odkrytých struktur vedlejší synagogy, město zde proto vytvořilo **provizorní řešení v podobě odpočinkové lokality**.

Dnes se na parcele nachází **zatravněná plocha s lavičkami**. Byly také provedeny drobné opravy hradební zdi a odkryté zdi sousední synagogy.

Parcely - 192/1 (562 m²), 192/2 (39 m²)
 Louny, ulice Hilbertova
 vlastníci - město Louny





Pohled z prostoru na hradbách, severní strana parcely

Autorský text

1. URBANISMUS

Budova je zasazena do proluky na ulici Hilbertova v historickém jádru města Louny. Objekt dělím na 2 menší objemy s komplementární funkcí, budovu galerie a budovu kavárny se seminárními místnostmi. Mezi objekty vzniká průchod na dvůr komplexu s možností propojení prostoru do přilehlého dvora synagogy a na hradební baštu. Z protilehlé ulice Bezejmenná je vytvořen předprostor se stromořadím a novým mobiliářem, propojující pěší zónu Pražská s objektem galerie. Parter objektu je částečně prosklený a dává k nahlédnutí vnitřní výstavní prostory a kavárnu, která může s venkovním posezením expandovat jak směrem do předprostoru s lípou v ulici Hilbertova na jižní straně objektu, tak do polosoukromého dvora na hradbách. Ten je přístupný veřejnosti i mimo otevírací hodiny galerie, zároveň může být uzavřen pro mimořádné či soukromé akce.

2. ARCHITEKTONICKÉ ŘEŠENÍ

Komplex galerie Zdeňka Sýkory v sobě zahrnuje 2 objekty se sdíleným podzemním podlažím. Jedná se o dvě kompaktní hmoty s prolomenou střechou vsazené na hranici hradby mezi městem a krajinou. Budova galerie má 4 nadzemní podlaží, budova kavárny má dvě nadzemní podlaží. Do krajiny na severní straně se otevírají výhledům na panorama hor a řeku.

Hlavní budova galerie

Vstup do hlavní budovy se nachází na východní straně objektu, z předprostoru galerie.

V přízemí vcházíme do haly s recepcí, a poté do prvního sálu s výstavními plochami, posedavými schody a vyvýšenou platformou, která navazuje na dvůr v zadní části objektu. Je zde možnost odložení oděvu přímo na recepci, případně v uzamykatelných skříňkách naproti výtahu.

Z přízemí se po schodišti dostáváme do hlavního výstavního prostoru stálé expozice ve 2. a 3.np. Rozpíná se přes 2 podlaží a je předělen patrem galerie. Zde se nachází obrazy vrcholné tvorby Zdeňka Sýkory, rozměrnější formáty „linií“ a „struktur“. V části vyvýšené galerie jsou poté umístěny intimější formáty a fotografie a osobní materiály z umělceho života.

V 4.np, nejvyšším patře budovy pak zakončí prohlídku prostor badatelný a odpočinkové místnosti s posezením a výhledem na krásné panorama Českého středohoří tyčícího se na horizontu. Je zde připravena menší knihovna s dokumenty související s životem a dílem Z.S. a prostor na studium materiálů v elektronické podobě. Z tohoto prostoru lze dále vejít do místnosti dočasných expozic, kde se vystavují díla místních umělců, či přátel Z.S.

V podzemním podlaží se nachází archiv děl, přístupný pro pozvané návštěvníky a určený zejména pro archivaci veškerých materiálů. Dále je zde umístěno sociální zařízení pro návštěvníky, zázemí pro personál a sklady pro potřeby komplexu.

Budova kavárny

Vstup do kavárny je dle potřeb možný buď ze dvora, či z jižní části přímo z ulice Hilbertova. Jedná se o komunitně laděný prostor, kde v přízemí najdeme bar s posezením a v prvním patře seminární místnosti které se můžou měnit dle potřeb pomocí posuvné příčky. Navržené prostory jsou určeny pro pořádání workshopů či besed a budou využívány převážně místními obyvateli pro práci a setkávání, či na soukromé akce.

Zahrada/dvůr na hradbách

Je učen pro širokou veřejnost, s možností využití prostoru provozem kavárny či galerie. Obě budovy mají směrem do dvora umístěny prosklené, otevíravé plochy, kterými lze dle potřeby venkovní a vnitřní prostory propojit a využívat. Je zde možnost uzavření dvora v místě průchodu v případě využití místa na soukromé akce.



SITUACE - ŠIRŠÍ VZTAHY



M 1:2000



SPECIFIKACE POVRCHŮ

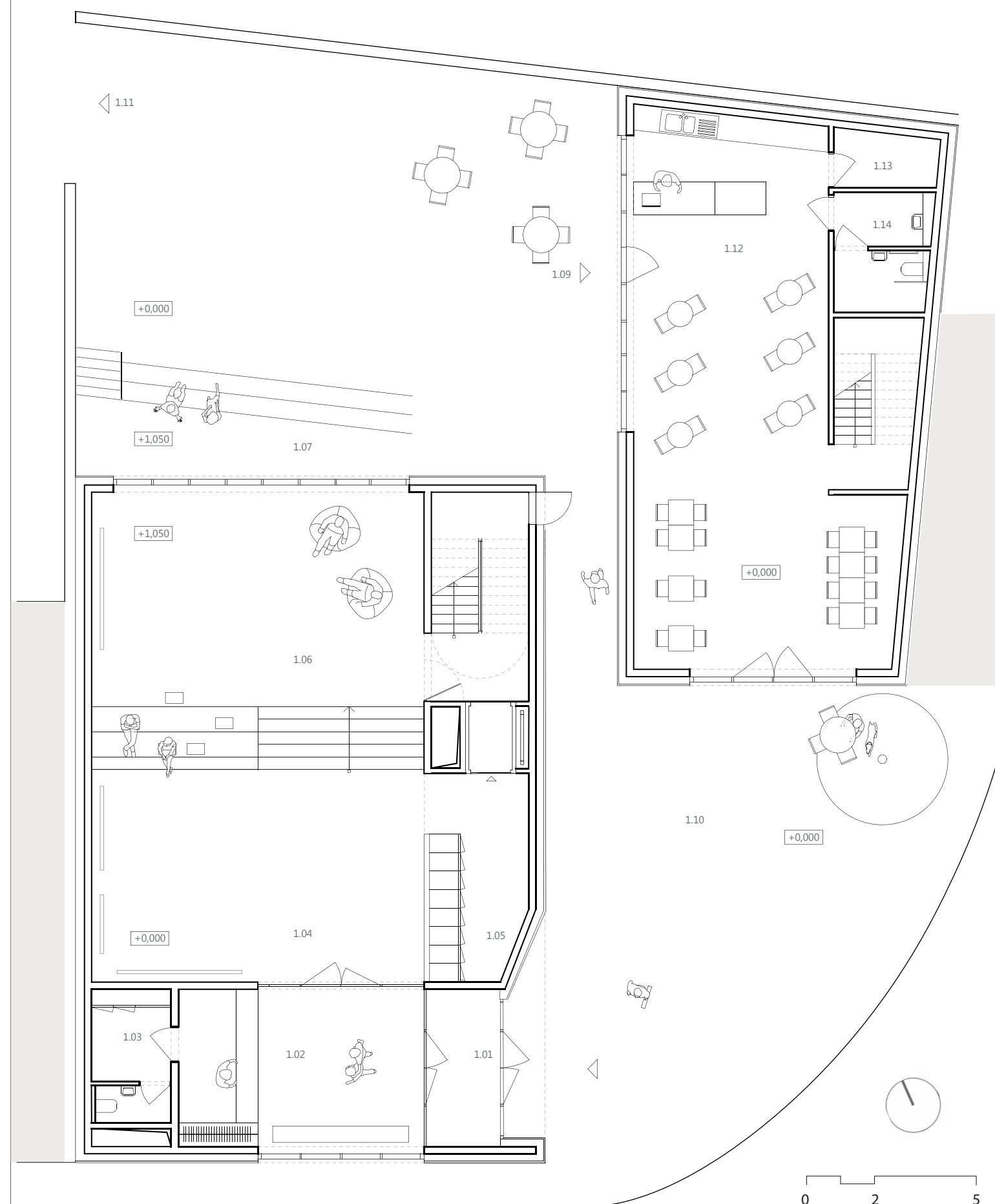
-  1. Komunikace - automobilová dopr., žulová dlažba
-  2. Komunikace pro pěší, žulové kostky
-  3. Komunikace pro pěší a cyklisty, zámková dlažba
-  4. Zastavěná plocha
-  5. Neveřejná prostranství - dvory
-  6. Nezpevněná plocha
-  7. Vodní plocha
-  8. Stávající zeleň
-  9. Navrhovaná zeleň
-  10. Prvky městského osvětlení
-  11. Hradba



M 1:500

PŮDORYS 1 NP - RECEPCE, SÁL / KAVÁRNA

1. Hlavní vstup - zádveří
2. Recepce
3. Zázemí recepce
4. Sál
5. Zázemí - návštěvníci, uzamykatelné skříňky
6. Výstavní plocha - platforma
7. Terasa
8. Dvůr na hradbách
9. Vstup do kavárny
10. Předprostor galerie
11. Propojení se zhradou synagogy
12. Kavárna
13. Zázemí kavárny
14. WC



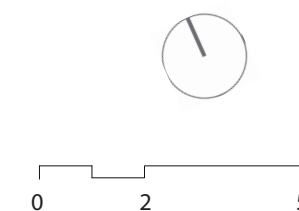
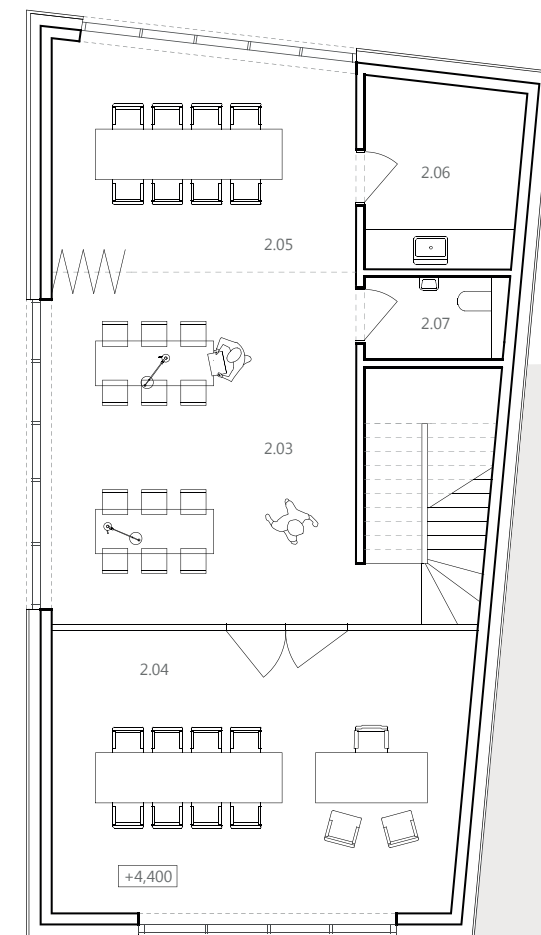
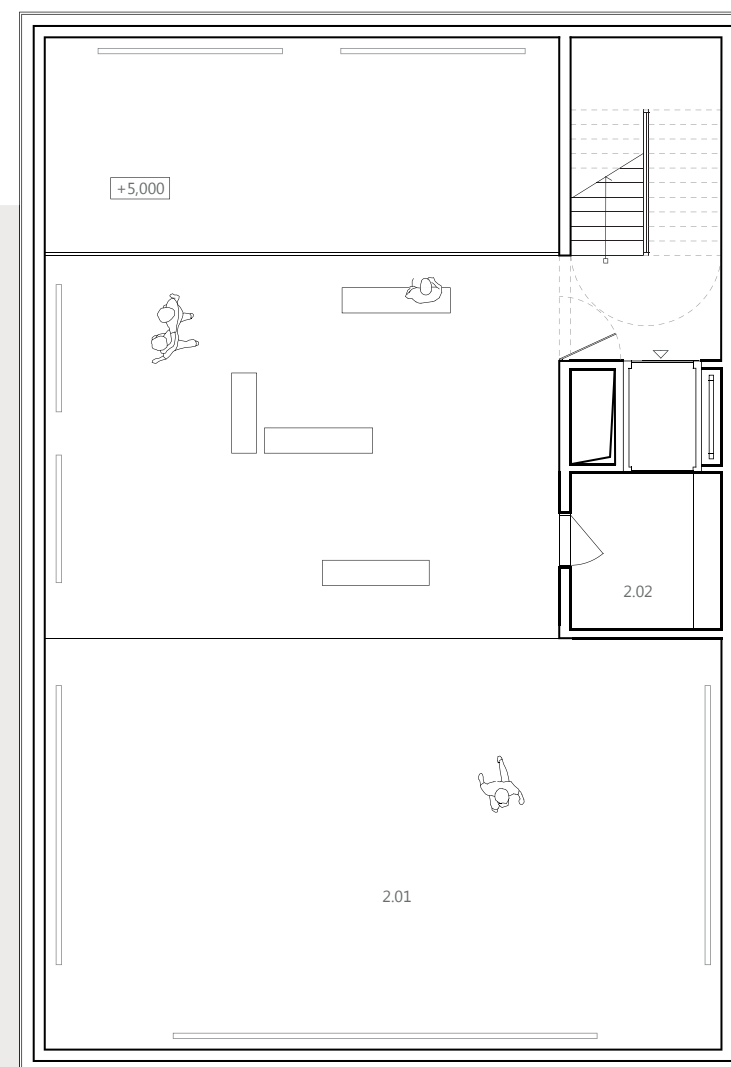


Do sálu v přízemí objektu je možné nahlédnout z ulice prosklením na fasádě. Je také propojený s dvorem na hradbách. Sál s vyvýšenou platformou a posedavými schody bude seznamovat návštěvníky s umělcem. V tomto veřejněji pojatém prostoru budou umístěny skulptury a několik obrazů umělce, jako ochutnávka jeho tvorby. Je možné zde konat vernisáže a soukromé akce, a prostor propojit či uzavřít směrem do navazující zahrady přes terasu, tam také směřuje pobytová část kavárny. Prostor je osvětlen prosklenou plochou na severní fasádě a dále svítidly dle požadavku expozice.



PŮDORYS 2.NP - STÁLÁ EXPOZICE / SEMINÁRNÍ MÍSTNOSTI

1. Hlavní výstavní sál - stálá výstava Zdeňka Sýkory
2. Zázemí galerie
3. Prostory kavárny
4. Seminární místnost
5. Seminární místnost
6. Zázemí
7. WC





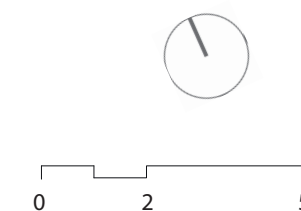
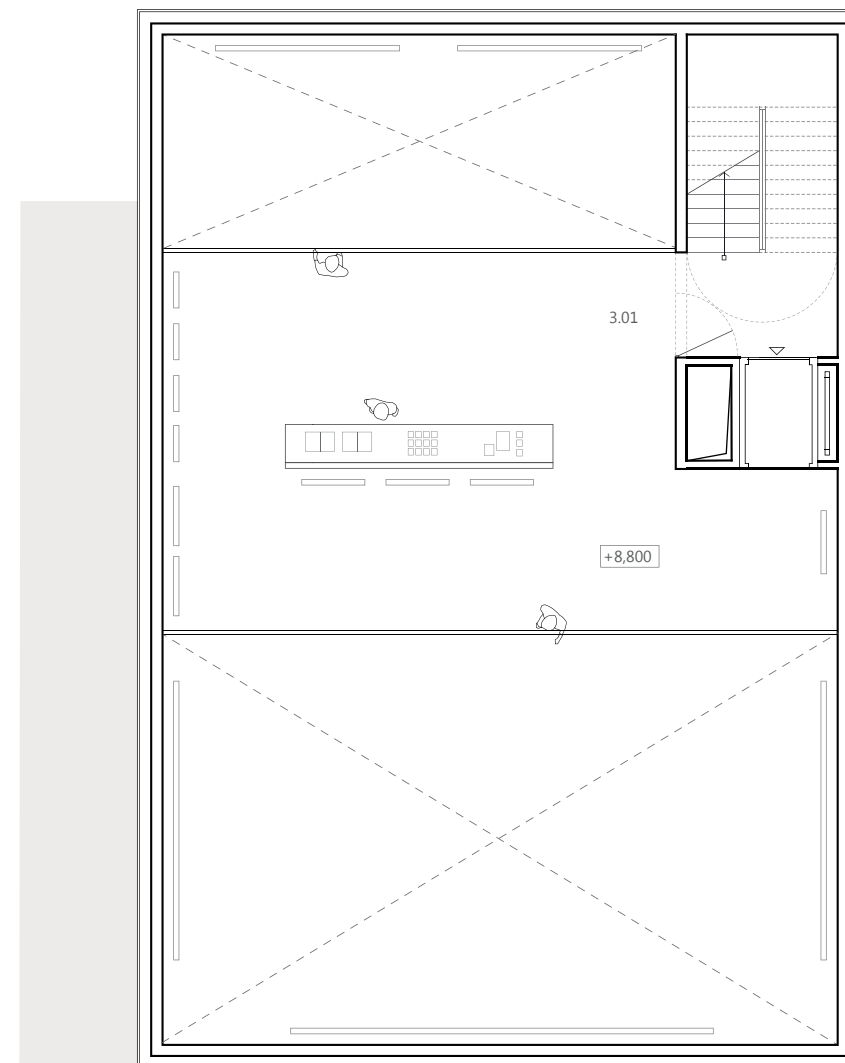
hlavní výstavní prostor

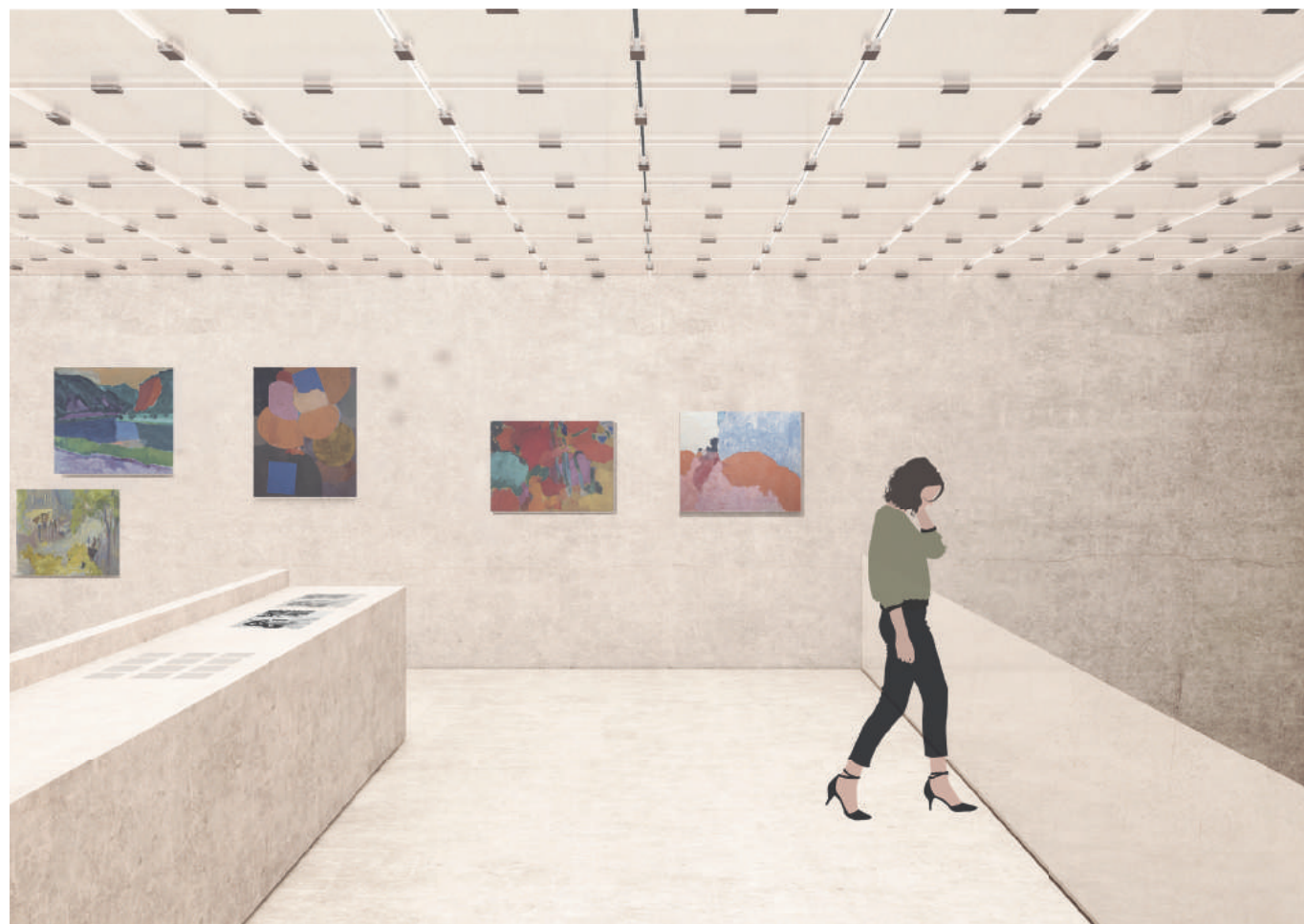
V 1.np je navržen hlavní výstavní sál se zvýšeným stropem. Zde budou umístěny velké formáty linií a struktur, nejocetňovanější část sbírky Z.S. Prostor je nasvětlen pouze umělým osvětlením, skrze průsvitný podhled a dále svítidly dle požadavků expozice. Divák je tak obklopen velkoformátovými díly, které je možné shlédnout i s galerie, která prostor částečně výškově člení.



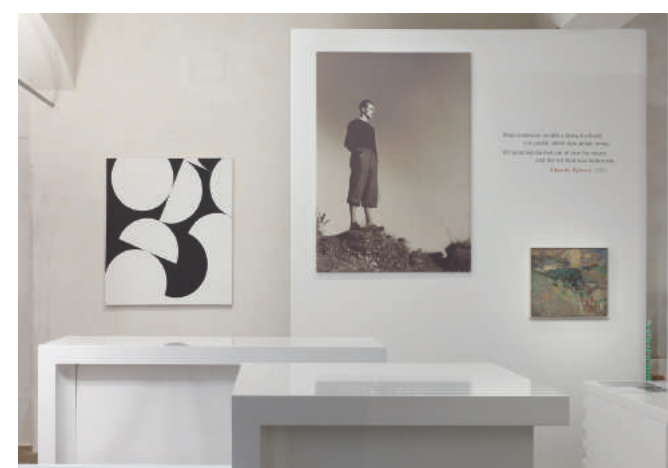
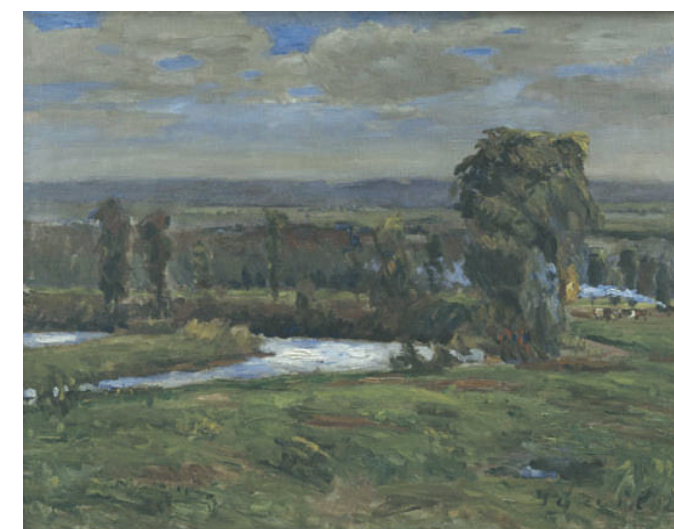
PŮDORYS 3.NP

Výstavní plocha - stálá výstava Zdeňka Sýkory





Na galerii výstavního sálu jsou vystaveny menší formáty, krajinomalby, zátiší, díla z plenéru. Vzniká intimnější prostor, který je však opticky stále v kontaktu s několika metrovými liniemi umístěnými v patře pod galerií. Budou zde vystaveny také fotografie a drobné dokumenty a příběhy z umělcova života.

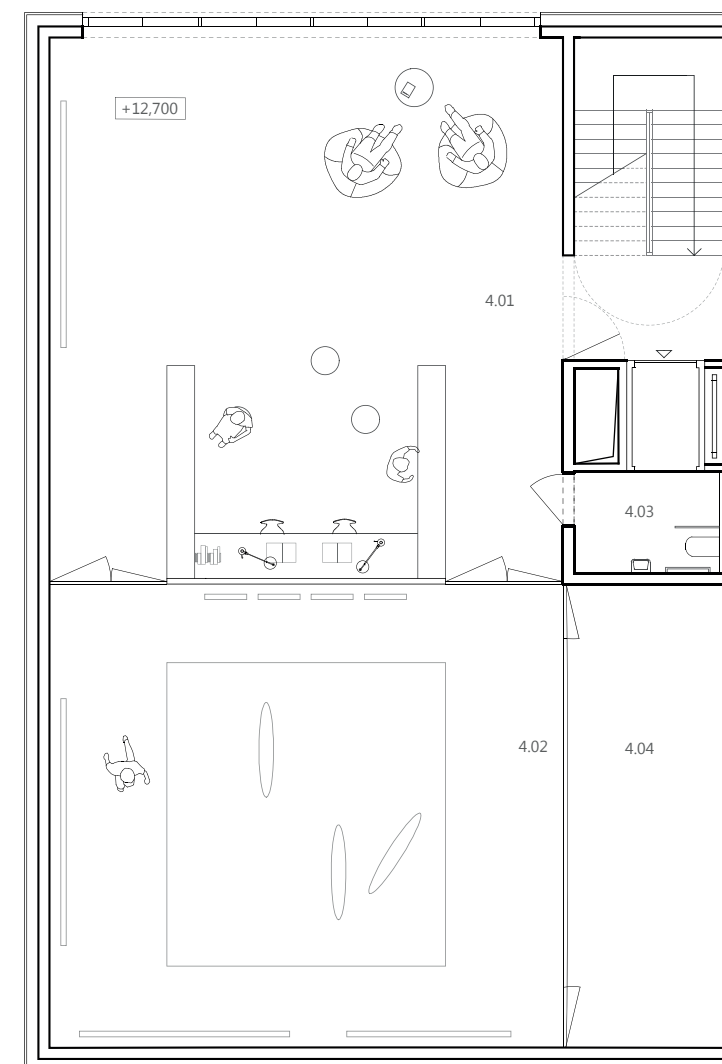




PŮDORYS 4.NP - BADATELNA, DOČASNÉ VÝSTAVY

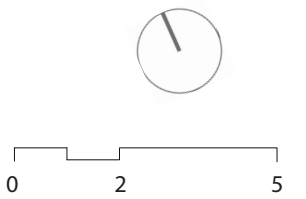
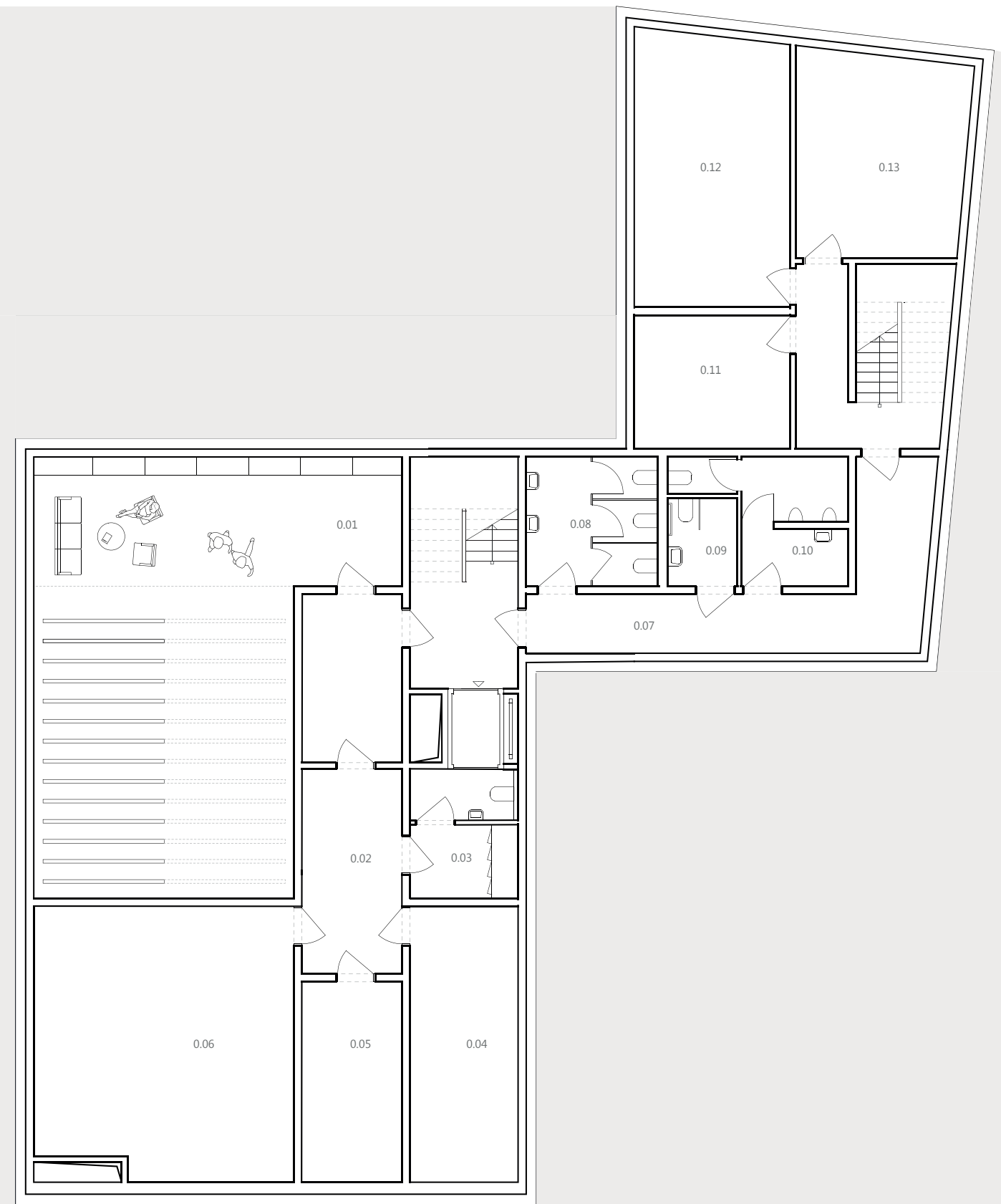
1. Pracovní místa, čítárna
2. Výstavní sál - dočasné výstavy
3. Bezbarérové WC
4. Zázemí galerie

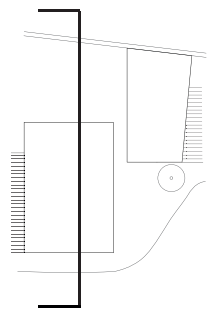
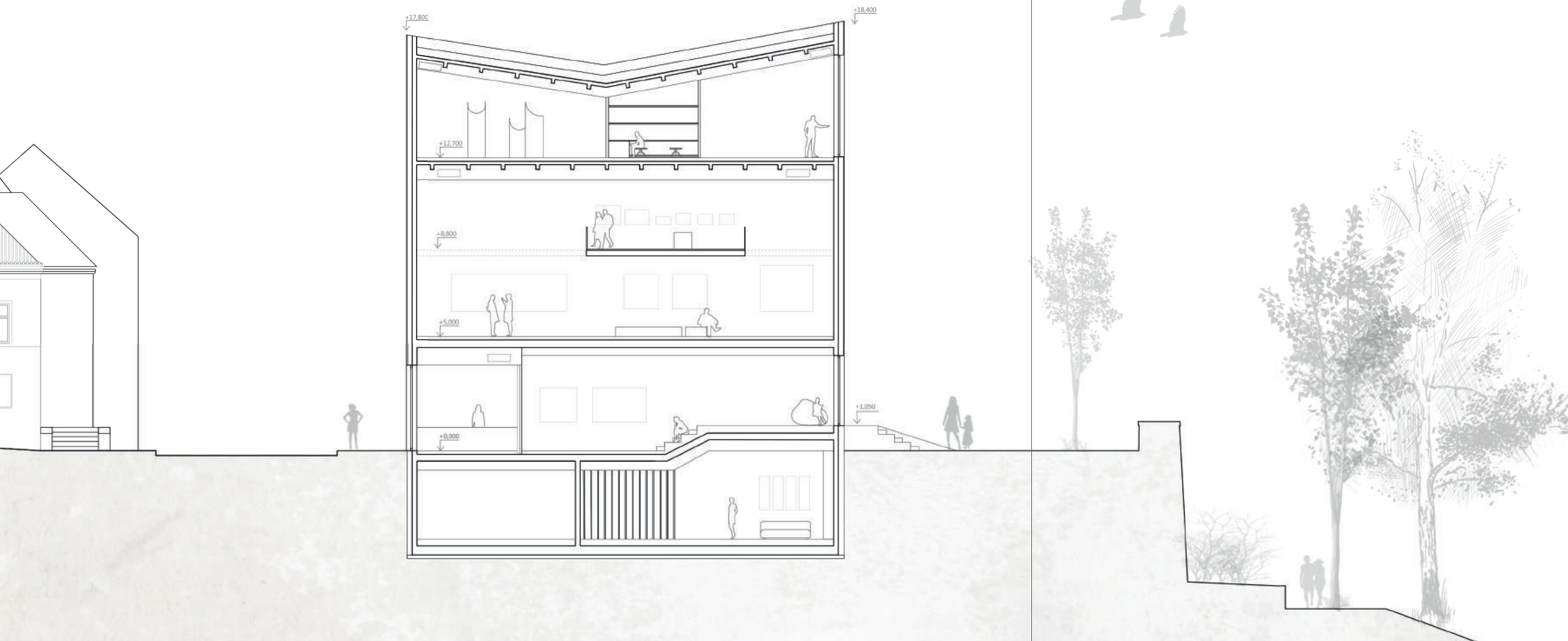
V posledním podlaží budovy galerie je umístěn relaxační prostor a „studovna“. Severní fasáda je prosklena a nabízí výhled na České středohoří na horizontu. Stejný výhled měl ze svého ateliéru i Z. Sýkora. V tomto prostoru jsou umístěna křesla, odkládací stolky a je zde navržena malá knihovna s knihami týkající se života a díla Z.S. do kterých je možné nahlédnout. Dále jsou zde 2 pracovní místa s počítačem a databází děl Sýkory v elektronické podobě. Na protější straně se dostaneme do prostoru určenému pro dočasné výstavy.



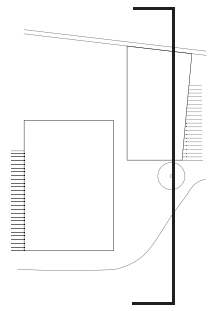
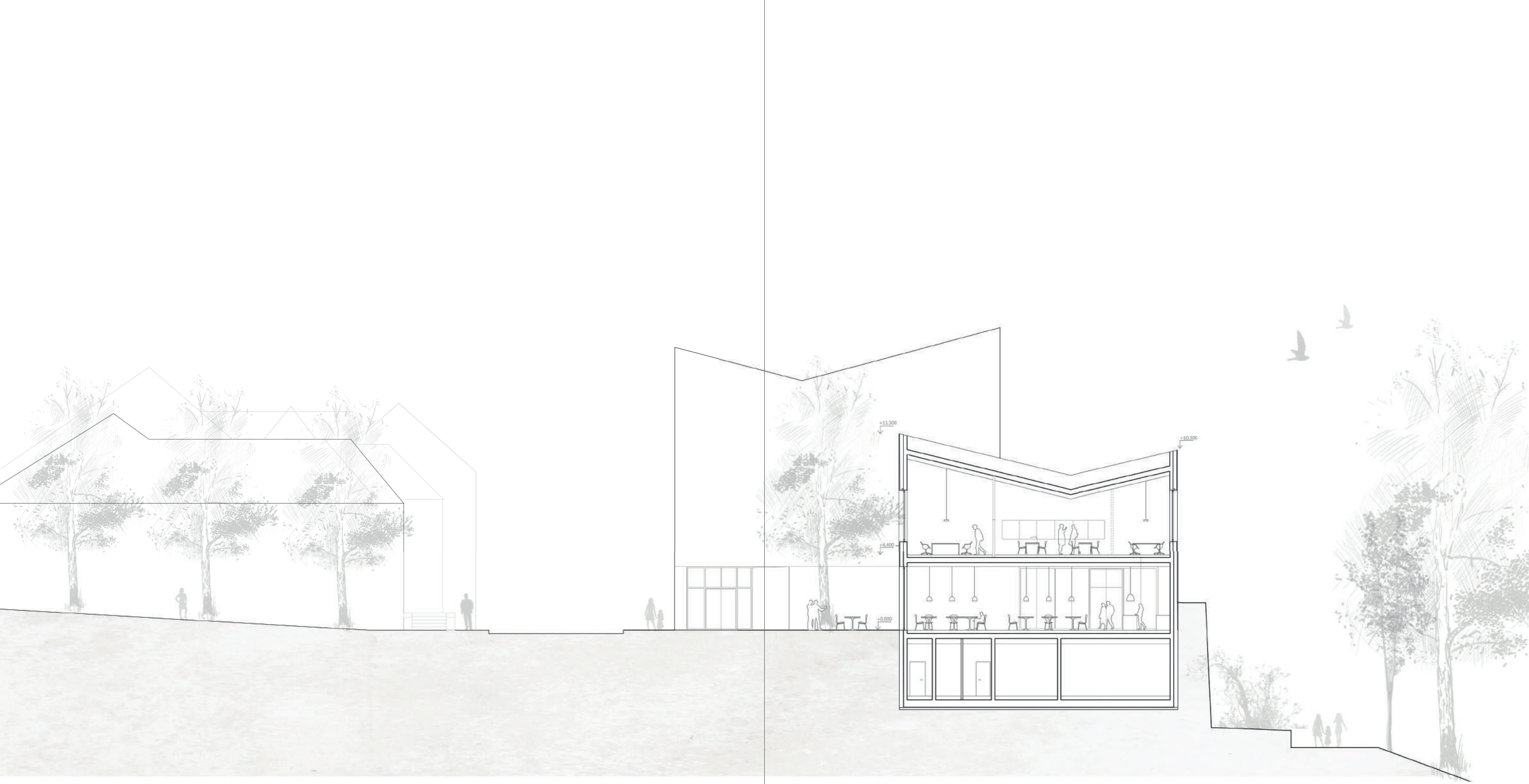
PŮDORYS 1.PP - ARCHIV, TECHNICKÉ ZÁZEMÍ

1. Archiv
2. Zázemí personál
3. Šatna personál
4. Technická místnost - kotelna
- 5.. Technická místnost - požární bezpečnost
6. Technická místnost - VZT
7. Zázemí návštěvníci
8. WC ženy
9. WC bezbariérové
10. WC muži
11. Zázemí personál kavárny
12. Sklad
13. Sklad

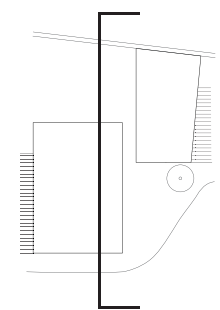




0 2 5



0 2 5

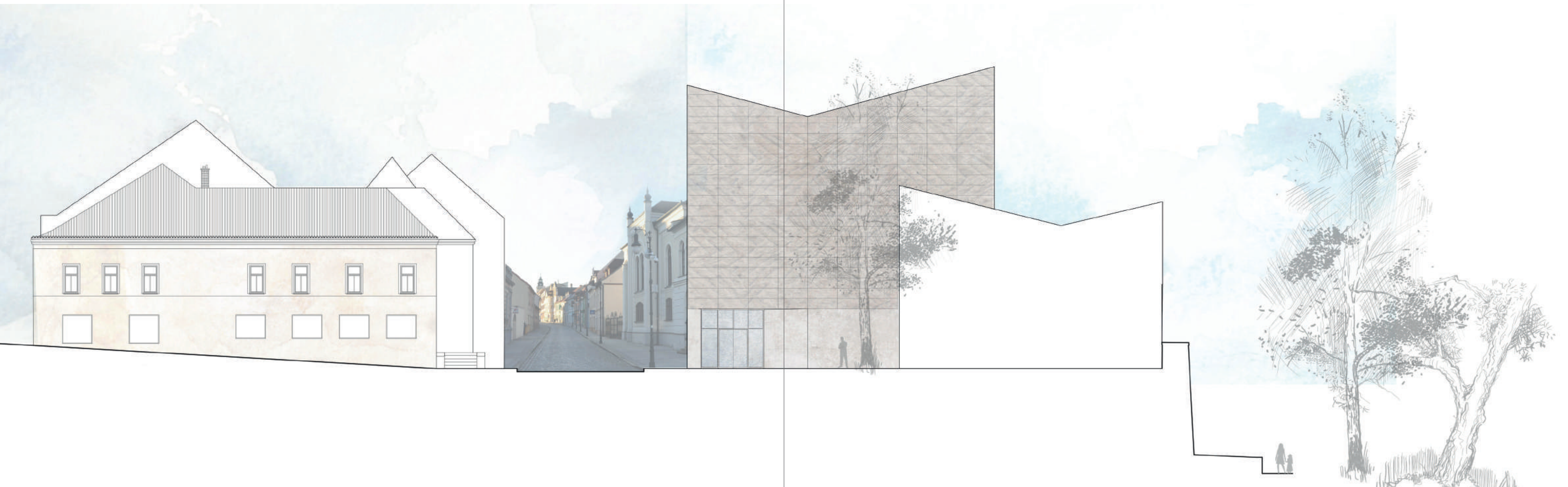


0 2 5

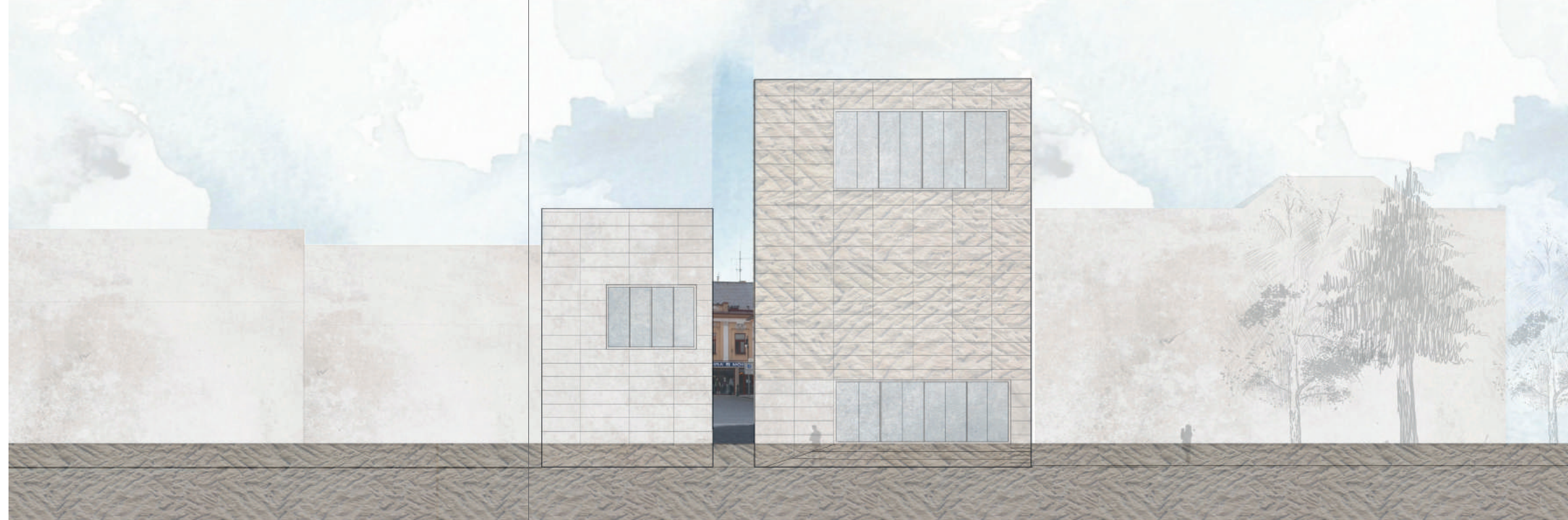




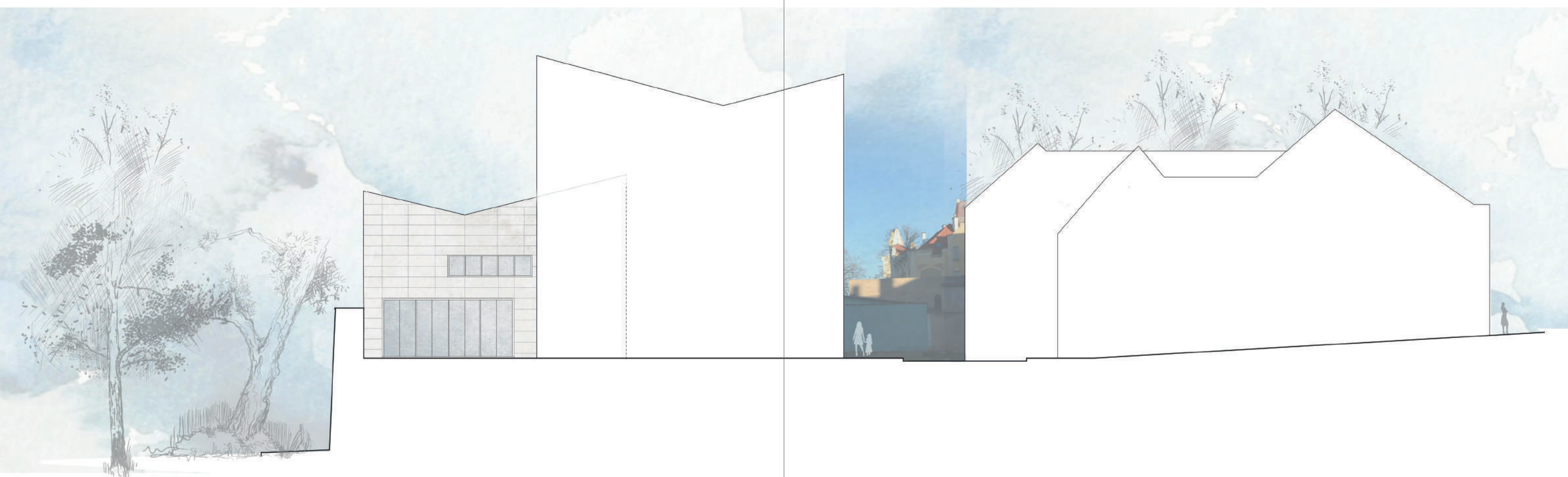
POHLED - JIH



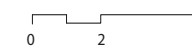
POHLED - VÝCHOD



POHLED - SEVER



POHLED - ZÁPAD



Fasáda a materiálové řešení

Fasáda objektu je řešena jako těžký obvodový plášť s kamenným obkladem. Materiálem je božanovský pískovec. Základní pískovcové desky jsou navrženy o rozměru 1850 x 640 mm, tl. 50mm, jsou připevněny pomocí nosného roštu na nosnou železobetonovou konstrukci objektu.

V přízemí většího objektu a po celé ploše menšího objektu s kavárnou je kámen broušený. V patrech hlavního objektu galerie je pískovec rýhovaný pomocí šalírky. Vytváří se tak lehce plastický povrch.

Střešní plášť je navržený jako extenzivní zelená střecha.



reference
božanovský pískovec - rýhovaný



Pohled na objekt z ulice Hilbertova

Prostorová charakteristika stavby

Plocha pozemku: 601 m²
 Zastavěná plocha: 389 m²
 Nezastavěná plocha: 212 m²
 Zastavěnost pozemku: 65%
 Podlažní plocha: 1653 m²

Bilance - funkční rozvržení

Sál v přízemí: 124 m²
 Výstavní plocha stálá expozice: 262 m²
 Výstavní plocha dočasná expozice + zázemí: 100 m²
 Badatelna/Relaxační místnost : 89 m²
 Archiv: 80 m²
 Recepce: 30 m²
 Prostory kavárny: 96 m²
 Prostory - seminární místnosti : 96 m²

Konstrukční řešení

Založení objektu je řešeno pomocí bílé vany.
 Nosná konstrukce se skládá ze svislých konstrukcí - železobetonové zdi tloušťky 200 mm a vodorovných konstrukcí - železobetonové desky tl. 300 mm/železobetonové žebrové desky tl. 150 mm ve výstavních sálech. Dělicí konstrukce jsou vyzděny.
 Vertikální komunikaci tvoří bezbariérový výtah a železobetonové schodiště.

Koncept TZB

Navržený objekt se skládá ze dvou částí, budovy galerie s výstavními sály a archivem a budovy kavárny s místnostmi pro workshopy. Objekt galerie má 4NP, objekt kavárny 2 NP, oba jsou propojeny v 1PP, kde se také nachází technické zázemí celého komplexu. Na veřejné síti je objekt napojen z ulice Hilbertova, ke které přiléhá.

VZT -Budova kavárny je větrána přirozeně pomocí otevíravých oken, dále za pomoci lokálních vzduchotechnických jednotek umístěných v podhledu. V budově galerie jsou výstavní prostory i archiv větrány nuceně pomocí vzduchotechnického zařízení. To je umístěno v 1pp. Rozvodní potrubí je vedeno v podhledu.

Vytápění - Výstavní plochy galerie jsou vytápěny podlahovým topením. Prostory kavárny a workshopu potom podlahovými konvektory.

Koncept požární ochrany

Objekt je rozdělen do požárních úseků dle funkčního využití. Samostatný požární úsek tvoří chráněná úniková ceta se schodištěm ústícím do předprostoru galerie.

Výstavní prostory galerie budou v případě požáru dušeny pomocí dusíkových kapslí.

Osvětlení, oslunění

Objekt budovy galerie je osvětlen jak přirozeným světlem tak umístěnými svítidly.

V 1np, v prostorách recepce a sálu s vyvýšenou platformou je prostor osvětlen z jihu a ze severu prosklenými plochami. Exponáty v přízemí budou dále dosvětleny umělým osvětlením dle potřeby.

V hlavním výstavním prostoru galerie, 2np a 3np, jsou obrazy osvětleny pouze umělým osvětlením, dle potřeby expozice.

V posledním patře je prostor badatelny osvětlen přirozeným osvětlením velkými prosklenými otvory na severní fasádě, prostor dočasných expozic osvětlen pomocí svítidel dle požadavků dané výstavy.

Objekt kavárny je převážně osvětlen přirozeným světlem z jižní, severní a západní strany, doplněným interiérovými svítidly dle potřeby.

Dopravní řešení

Objekt se nachází v proluce v historickém centru Loun. Parcela je dobře dostupná veřejnou dopravou. Zásávka autobusu je 5 minut chůze. Dostatečné parkovací plochy se nachází u budovy obchodního centra a náměstí, obě vzdálené od objektu asi 5-10 minut chůze. Plocha pro dočasné parkování zásobovacích vozidel bude vymezena ve slepé ulici Bezejmenná, naproti parcele. Jedná se o výstavní plochu s pouze občasným stěhováním exponátů a minimálním režimem zásobování.

Literatura a zdroje

Literatura:

HUGHES, Philip. Exhibition Design. 2. vydání. London : Laurence King Publishing Ltd, 2015. 232. ISBN 9781780676067

KRAMER, Sibylle. Exhibition Design. Berlin : 1. vydání, 2014. 271. ISBN 3037681705

LORENC, Jan, BERGER, Craig, SKOLNICK, Lee. What is exhibition design. Hove : RotoVision SA, 2010. 256. ISBN 9782888931270

Elektronické zdroje

www.zdeneksykora.cz
www.zdeneksklenar.cz
www.mulouny.cz
www.kamenengineering.cz
www.gbr.cz

Vlastní šetření a fotodokumentace

Poděkování

Ráda bych tímto poděkovala svým vedoucím diplomové práce, prof. Ing. arch. Ján Stempelovi a Ing. arch. Ondřeji Benešovi, a všem konzultantům za jejich cenné rady a připomínky.

Vedoucí diplomové práce - prof. Ing. arch. Ján Stempel, Ing. arch. Ondřej Beneš Ph.D.

Konzultanti:

TZB - Ing. Zuzana Vyoralová, Ph.D.

Požární bezpečnost - Ing. Stanislava Neubergová, Ph.D., doc. Ing. Daniela Bošová Ph.D.

Statická část - doc. Dr. Ing. Martin Pospíšil Ph.D.

Stavební část - Ing. Bedřiška Vaňková

Řešení fasády - Ing. Karel Dušek

Zdeněk Sýkora - Lenka Sýkorová

**ČESKÉ VYSOKÉ UČENÍ TECHNICKÉ V PRAZE
FAKULTA ARCHITEKTURY**

AUTOR, DIPLOMANT: Veronika Janštová
AR 2018/2019, LS

NÁZEV DIPLOMOVÉ PRÁCE:
(ČJ) GALERIE ZDEŇKA SÝKORY V LOUNECH

(AJ) ART GALLERY OF ZDENEK SYKORA, LOUNY

JAZYK PRÁCE: ČESKÝ

Vedoucí práce:	prof. Ing. arch. Ján Stempel Ing. arch. Ondřej Beneš Ph.D. Ing. arch. Alexandr Skalický	Ústav: Ústav navrhování I.
Oponent práce:		
Klíčová slova (česká):	galerie, Zdeněk Sýkora, Louny	
Anotace (česká):	Předmětem diplomové práce je návrh Galerie Zdeňka Sýkory v jeho rodných Lounech. Na městských hradbách v historickém centru vzniká nová kulturní instituce. Slouží k archivaci a prezentaci děl významného umělce a zároveň jako místo setkávání a inspirace pro širokou veřejnost.	
Anotace (anglická):	The aim of the thesis is a proposal for an Art Gallery of Zdenek Sykora, located in his hometown Louny. The new cultural centre is situated within the historical part of Louny, by the city walls. It creates a place to archive and present the work of this significant artist as well as a space for inspiration, meetings and leisure activities for general public.	

Prohlášení autora

Prohlašuji, že jsem předloženou diplomovou práci vypracoval samostatně a že jsem uvedl veškeré použité informační zdroje v souladu s „Metodickým pokynem o etické přípravě vysokoškolských závěrečných prací.“

V Praze dne 20.5.2019

podpis autora-diplomanta



České vysoké učení technické v Praze, Fakulta architektury

2/ ZADÁNÍ diplomové práce

Mgr. program navazující

jméno a příjmení: Veronika Janštová
datum narození: 7.3.1993
akademický rok / semestr: 2018-2019 / letní semestr
obor: Architektura a urbanismus
ústav: Ústav navrhování I.
vedoucí diplomové práce: prof. Ing. arch. Ján Stempel
téma diplomové práce: Galerie Zdeňka Sýkory v Lounech

zadání diplomové práce:

1/ popis zadání projektu a očekávaného cíle řešení

Předmětem diplomové práce je návrh galerie Zdeňka Sýkory v Lounech. Součástí návrhu budou prostory pro prezentaci děl autora a jeho přátel a žáků, kteří jsou úzce spjatí s danou lokalitou Loun a Českého středohoří.

2/ Pro AU/ součástí zadání bude jasně a konkrétně specifikovaný stavební program
Pro D/ součástí zadání budou jasně a konkrétně specifikované jednotlivé fáze projektu, které jsou nezbytnou součástí řešení

Výstavní prostory
Kavárna
Archiv/knihovna

Stanovení přesného stavebního programu je součástí diplomové práce.

3/ popis závěrečného výsledku, výstupy a měřítka zpracování

- Širší vztahy v měřítku 1:2000 (1:5000)
- Situace v měřítku 1:1000 (1:500)
- Půdorysy všech podlaží v měřítku 1:100
- Řezy domem v měřítku 1:100
- Pohledy v měřítku 1:200
- Vizualizace
- Autorský text

4/ seznam dalších dohodnutých částí projektu (model)

- 4x plakát A1
- 2x portfolio
- CD
- Model budovy (měřítko dle potřeby)

Datum a podpis studenta

25.2.2019

Datum a podpis vedoucího DP

25.2.2019

Datum a podpis děkana FA ČVUT

6.3.2019

registrováno studijním oddělením dne

27.2.2019

