

místo

Pozemek lichoběžníkového tvaru se nachází na rozhraní historického jádra města a pozdější vilové zástavby. Z urbaního hlediska se vymyká radiálně proužkané struktúře výšivitého tvaru s pravidelně tvarovanými bloky. Park je lineárně proužkaný, ze severu ohraničen křížením ulic Tichá a U Staré kovárny, z jihu ulicí Josefa Truhláře a autobusovým nádražím. Soubor parcel je majetkem města, v současné době plní funkci parku s herními prvky a čekárny při autobusovém nádraží. Menší počet starší vzrostlé stromové zeleně byl nedávno doplněn novou výsadbou. Při severní hraně stojí dvougenerační rodinné vily. Z jihu na pozemek navazuje areál bytových domů s vnitřním dvorem a garážovým domem. V okolí převažuje třípatrová podlažnost, výšková hladina blízké zástavby je 7 - 11 m. Pozemek je rovinný vzhledem k nedalekému toku řeky Labe, terénní převýšení je zanedbatelné, v řádu desítek centimetrů.

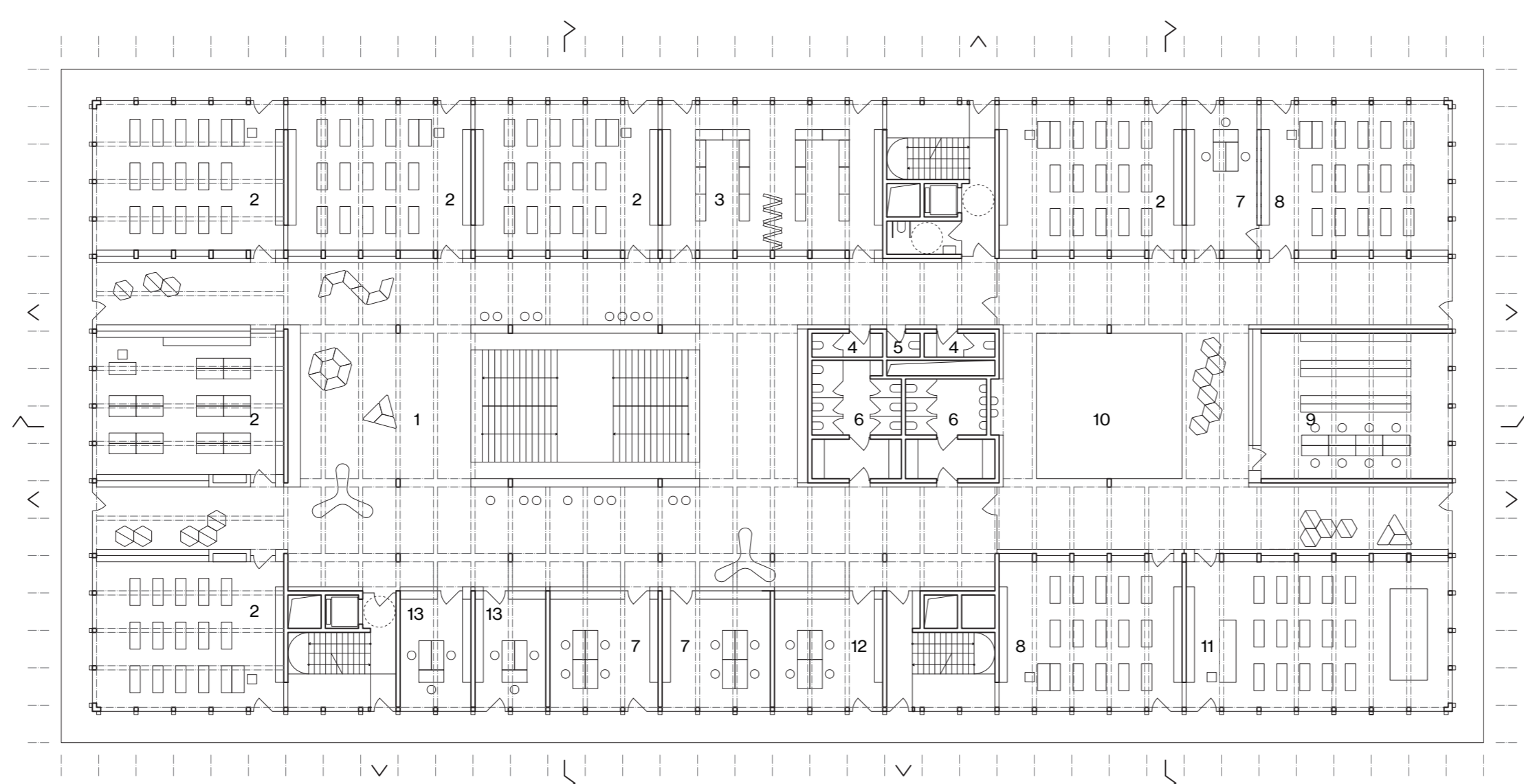


Dopravní schéma

- 1 - parkoviště s podélným stáním K+R
- 2 - parkoviště pro zaměstnance školy
- 3 - stojany na kola
- 4 - podélné stání v ulici J. Truhláře
- 5 - autobusové nádraží St. Boleslav

Jako hlavní příjezd pro automobilovou dopravu vnímám jednosměrnou ulici Josefa Truhláře. Parkování je navrženo podél severní a východní hranice parku, navazuje tak na hlavní směry automobilové dopravy ve městě. V ulici Tichá je kapacita 8 parkovacích stání typu K+R. Při východní hranici v ulici J. Truhláře je dostatečný prostor pro větší množství krátkodobě parkujících automobilů. V případě nedostatečné kapacity se automobily parkují na kapacitním parkovišti 300 m jižně od školy.

Díky velké spádové oblasti bude největší množství žáků dojíždět autobusem. Vzhledem k přívetivému výškovému profilu města a okolní krajiny se předpokládá vysoký počet starších žáků dojíždějících do školy na bicyklu. Odstavení jízdních kol žáků je navrženo v rámci parkoviště zaměstnanců školy v podobě stojanů.



II. patro II. stupeň

- 1 - hala, 2 - kmenová třída, 3 - speciální třída, 4 - toaleta zaměstnanci, 5 - úklid,
- 6 - toaleta žáci, 7 - kabinet, 8 - odborná třída, 9 - knihovna, 10 - atrium,
- 11 - odborná třída, 12 - studentský klub, 13 - univerzální kancelář

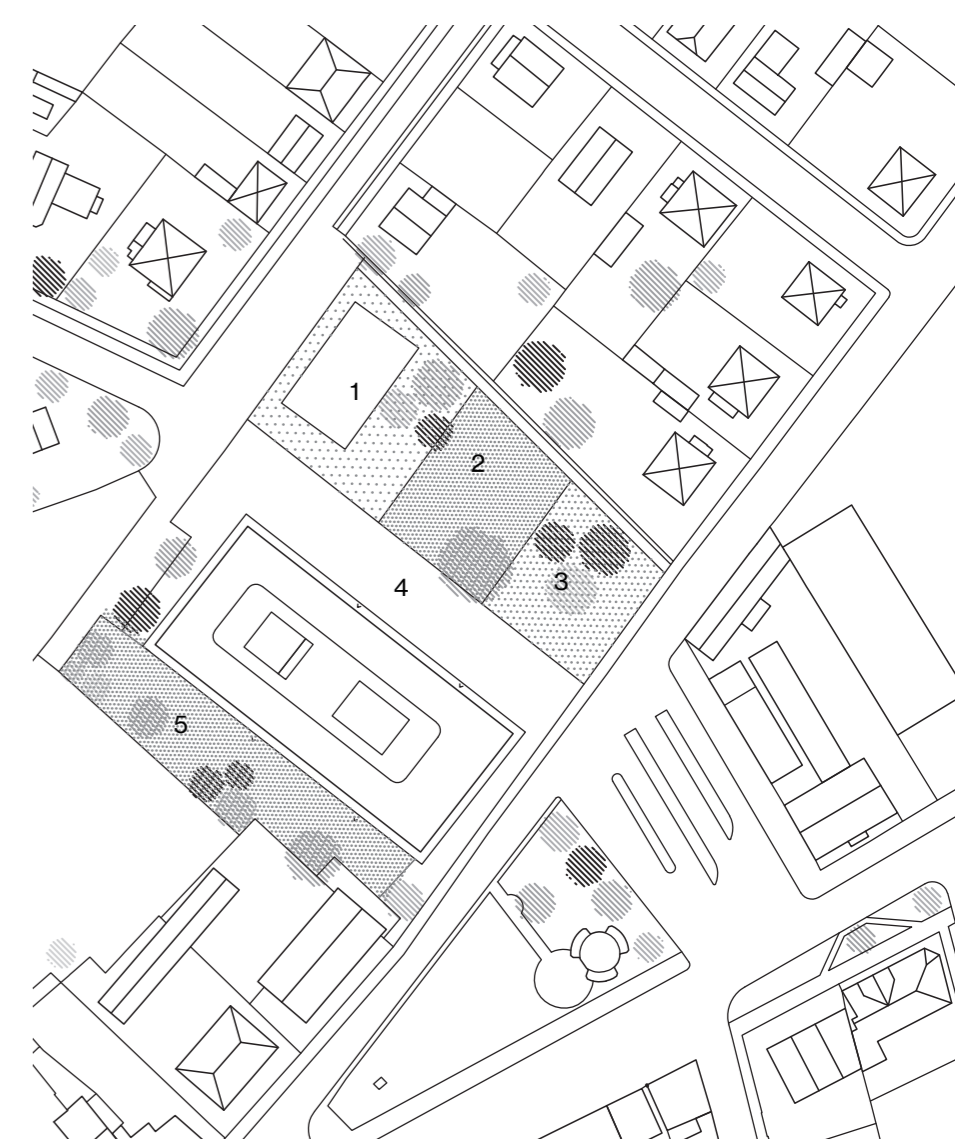


Schéma využití venkovních prostor

- | veřejná část | soukromá část |
|-----------------------------|--------------------|
| 1 - sportovní část | 5 - školní zahrada |
| 2 - zatravněná část s lipou | |
| 3 - čekárna | |
| 4 - předprostor školy | |

provozní řešení

Nová budova školy počítá s 10 třídami na I. stupni a 11 třídami na druhém stupni. Přesný počet studujících žáků není záměrně uveden, vždy záleží na fluktuaci ročníků, počtu zájemců o studium.

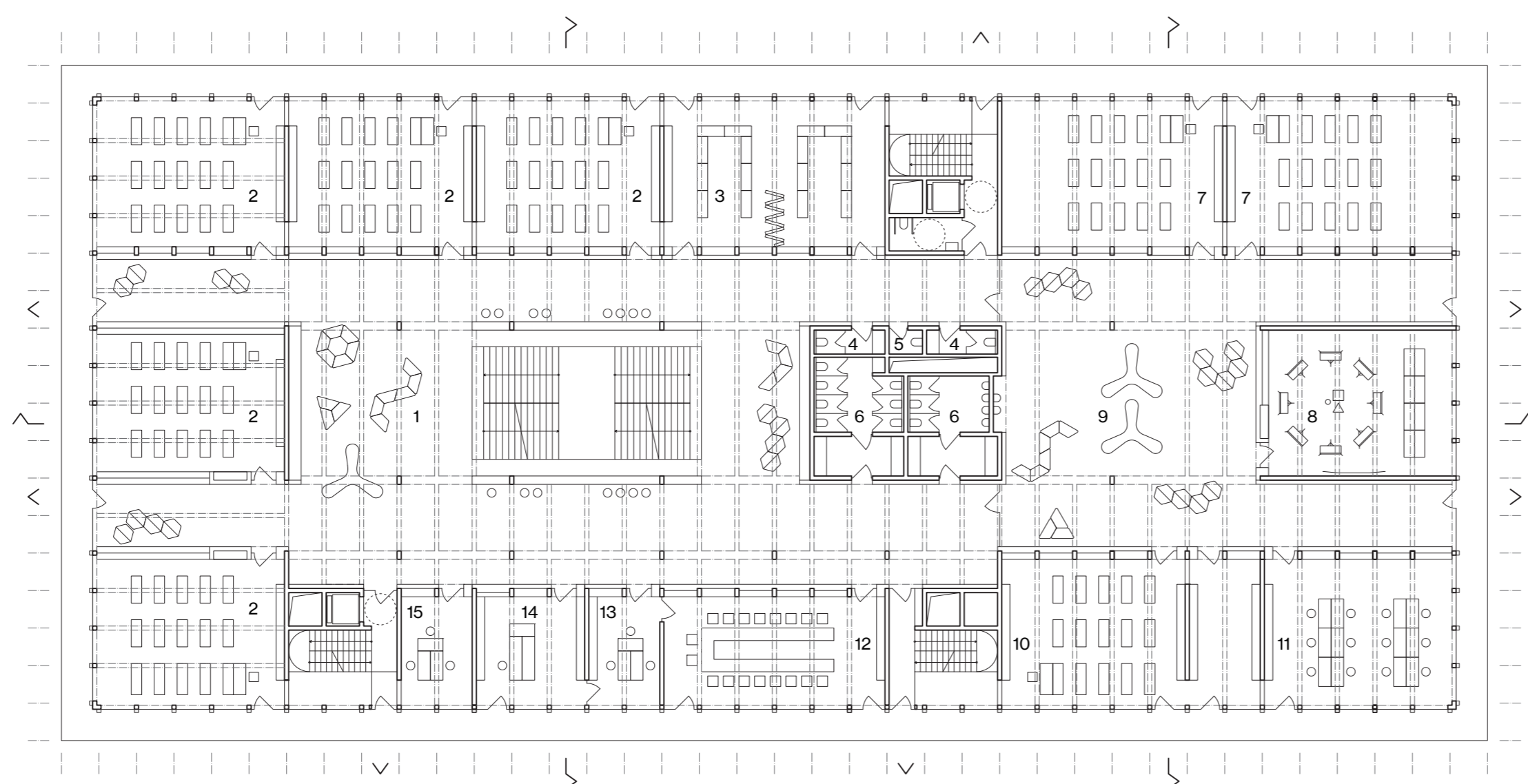
Budova může umožnit velkovýprovozní provoz jednotlivých a kvalitních prostorových zázemí ve specializovaných a odborných učebnách nebo opak. výuku maximálního počtu posluchačů. Ve variantě s maximálním počtem dochází do školy až 540 žáků a převážná většina žáků II. stupně by vzhledem ke kapacitě vydejny jidel docházela na obědy do pět minut vzdálené jídelny v Komenckého ulici. V dalších variantách lze variabilně kombinovat provoz přípravných tříd a jednotlivých v rámci I. stupně s plnou obsazeností na II. stupni. V přízemí je umístěna školní družina pro 45 žáků, prostor lze dle potřeby rozdělit na dvě jednotky.

Budova školy je přístupná dvěma vchody, při tělocvičném se nachází vedlejší vchod. Pro zabezpečení budovy jsou využívány moderní technologie, které minimalizují nároky na počet zaměstnanců. Z předprostoru školy se dá vchody též jednoduše vejít do provozně oddělených prostorů. Po skončení výuky se tak může nezávisle provozovat prostor auly například pro výuku hry na hudební nástroje. Stejně pravidlo platí i pro tělocvičnu, jež má samostatné šatny se zázemím pro veřejnost. Při tělocvičném se nachází její zázemí, které je doplněno o samostatnou strojovnu vzt. Za blokem šaten se nachází technické a skladové zázemí školy. Při jižní fasádě je umístěna dílna a cvičná kuchyně, též se zázemím. Přívodí denního světla a unik na volnou plochu umožňuje terénní zářez podél této fasády.

U hlavního vchodu se nachází centrální přezouzávna, dále má každý student svůj uzamykatelnou skříňku v rámci stěny jeho kmenové třídy. V přízemí centrální halu obklopují dvě různé velké jídelny, družina a aula. Větší jídelna je ve vizuálním kontaktu s děním parku, menší je otočena do školní zahrady. Díky mobilním přičkám se prostor auly může otevřít ke schodišti a sloužit pro celoškolní akce. Umístěním tělocvičny do suterénu vytvářím ochoz za přípravou jídel, jenž navazuje na vedlejší vstup do budovy. Během sportovních akcí ho návštěvníci mohou využít jako hlediště, pozorovat akce se dá i z venkovního předprostoru školy.

Po obvodu haly se v prvním patře nachází vedení školy, kmenové třídy I. stupně. Dělicí stěny s vnitřním programem umožňují zvenčit osobní věci, zevnitř pak uložit studijní materiály. V prostoru nad tělocvičnou umístí menší se dvou centrálních prostorů, může se uzavřít a sloužit pro výuku mimo třídy. Při malé obsazenosti I. stupně se zde mohou zřídit přípravné třídy pro předškolní děti. Identické rozvržení má i druhé patro. Nad vedením školy jsou situovány kabinety, kanceláře a školní klub. Hnízdo odborných učeben se nachází v místě nad tělocvičnou.

V prostoru zahrady se nachází lehká dřevěná konstrukce se stíněním umožňující venkovní výuku.



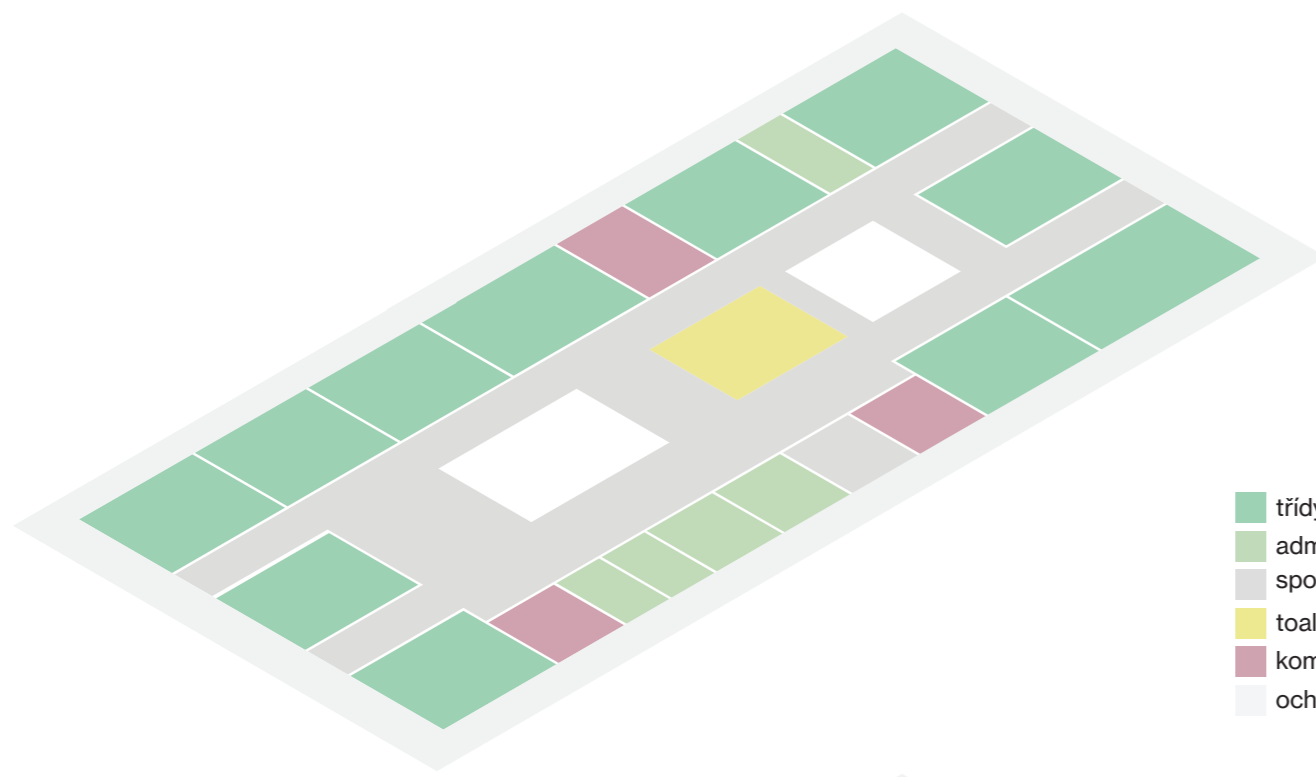
I. patro I. stupeň

- 1 - hala, 2 - kmenová třída, 3 - speciální třída, 4 - toaleta zaměstnanci, 5 - úklid,
- 6 - toaleta žáci, 7 - přípravná třída, 8 - speciální třída, 9 - atrium, 10 - třída s pracovním koutem,
- 11 - kabinet, 12 - sborovna, 13 - kancelář, 14 - ředitelna, 15 - hovorňa

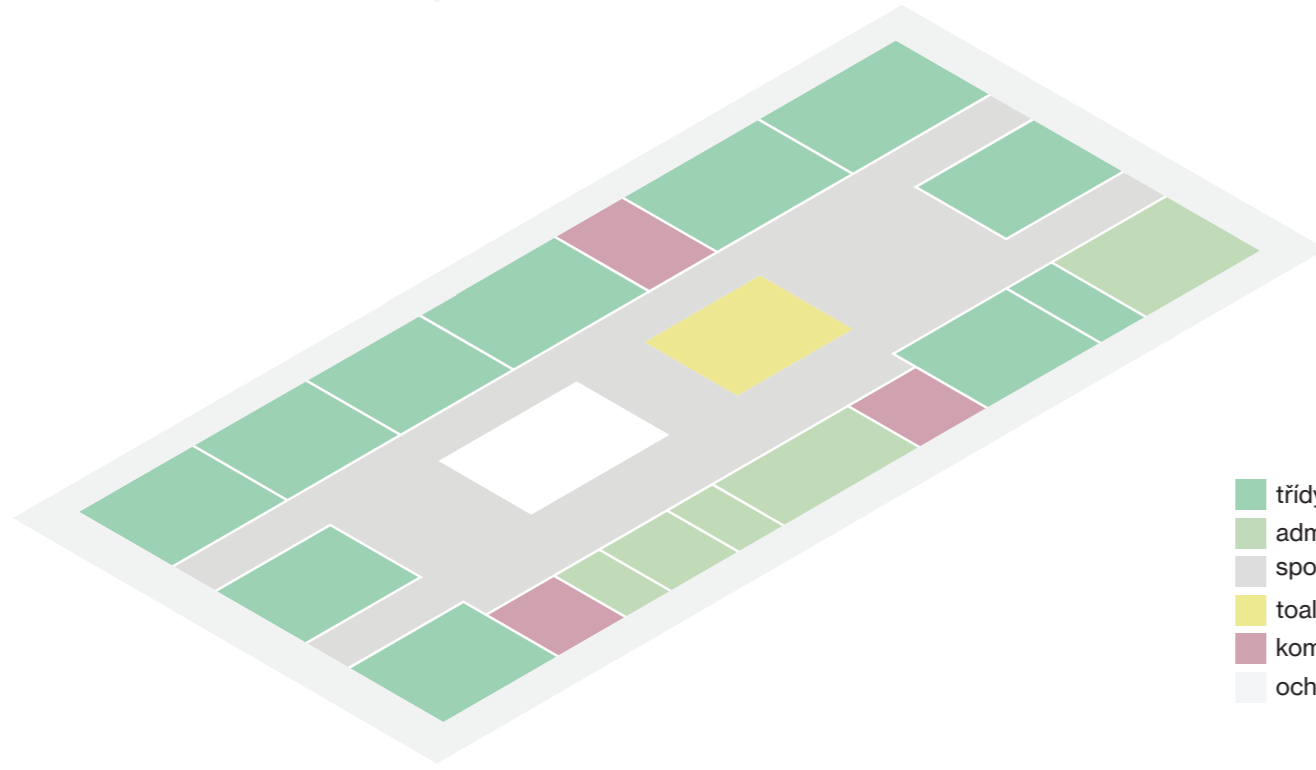




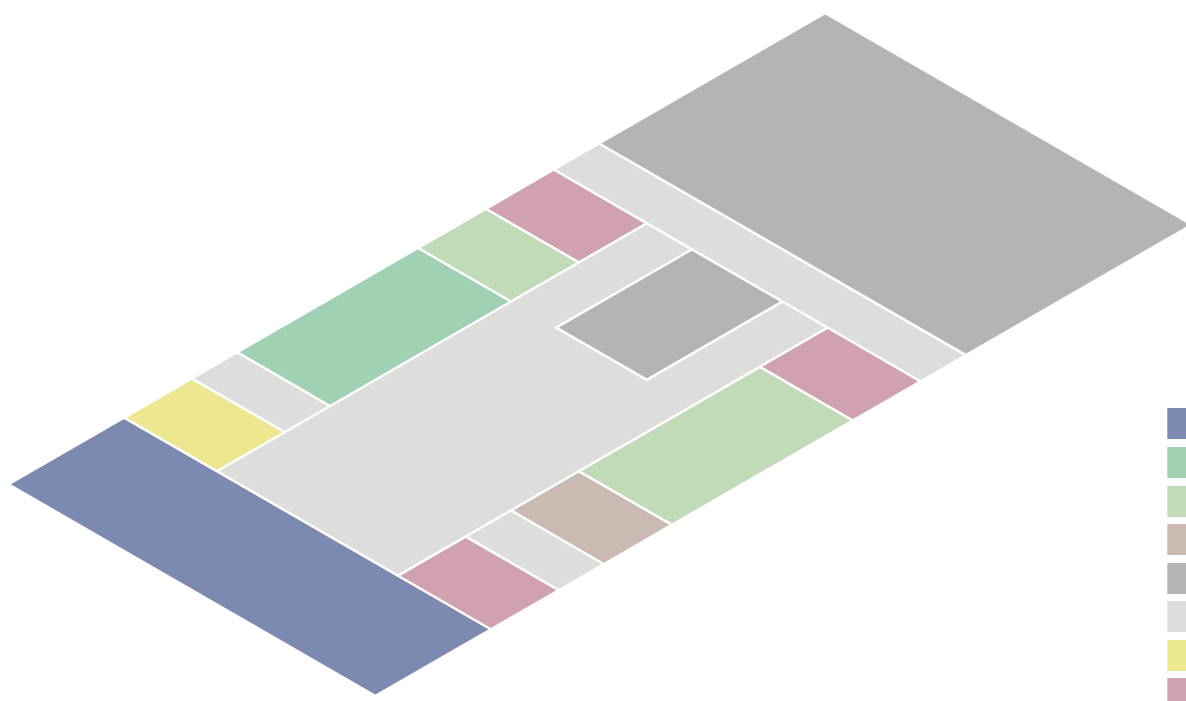
schema provozu



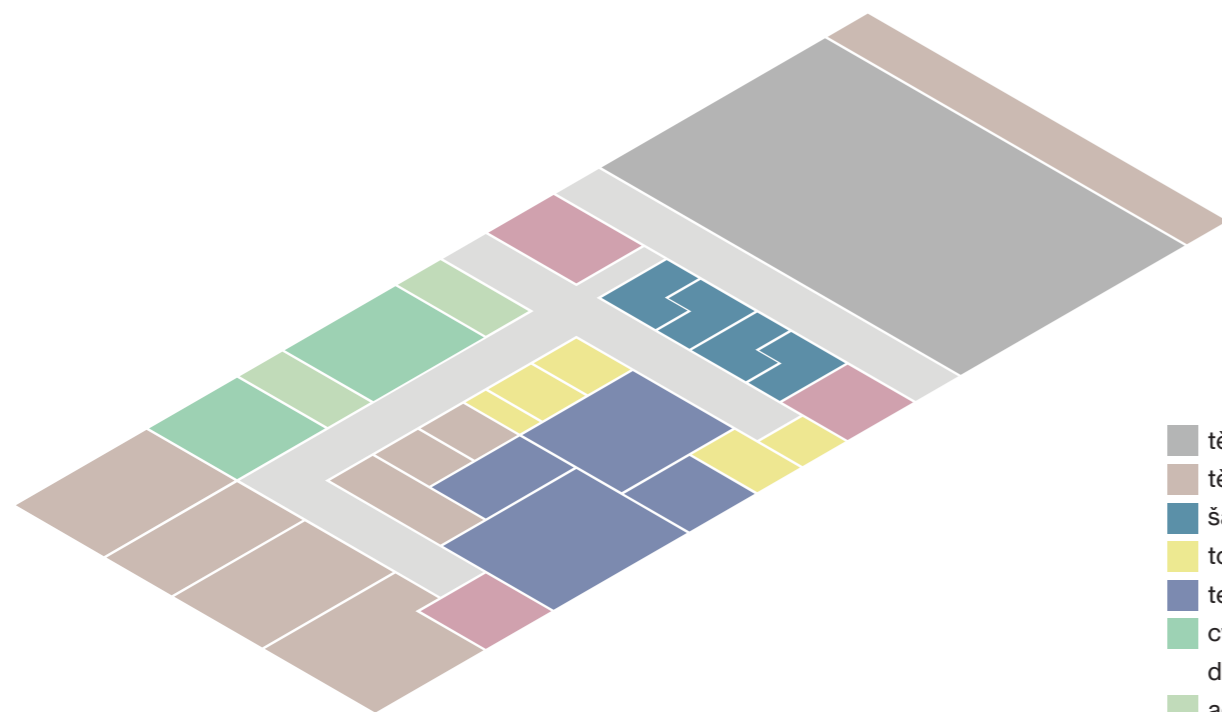
- třídy II. stupeň
- administrativa / učitelé
- společné prostory
- toalety
- komunikace
- ochoz



- třídy I. stupeň
- administrativa / učitelé
- společné prostory
- toalety
- komunikace
- ochoz

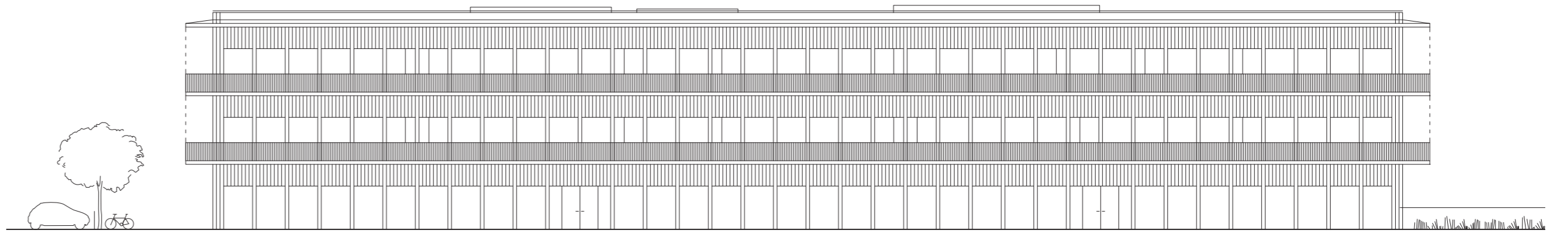


- aula
- družina
- stravování
- přezouvání
- tělocvična
- společné prostory
- toalety
- komunikace

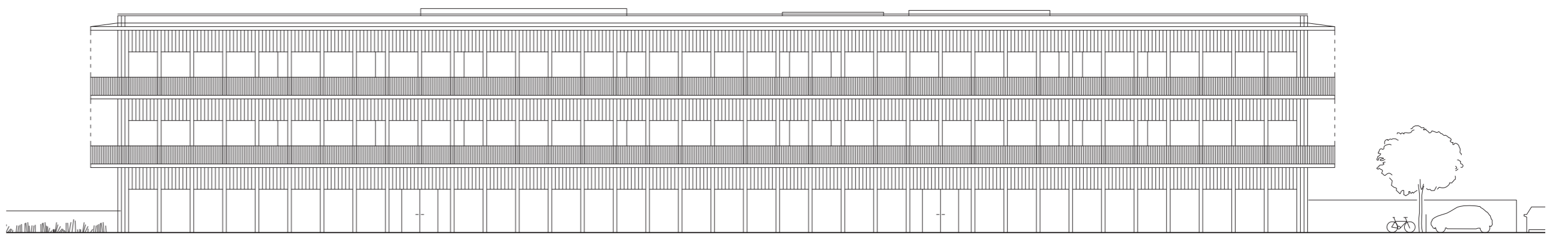


- tělocvična
- tělocvična zázemí / sklady
- šatny
- toalety
- technické zázemí
- cvičná kuchyně
- dílna
- administrativa / učitelé
- komunikace

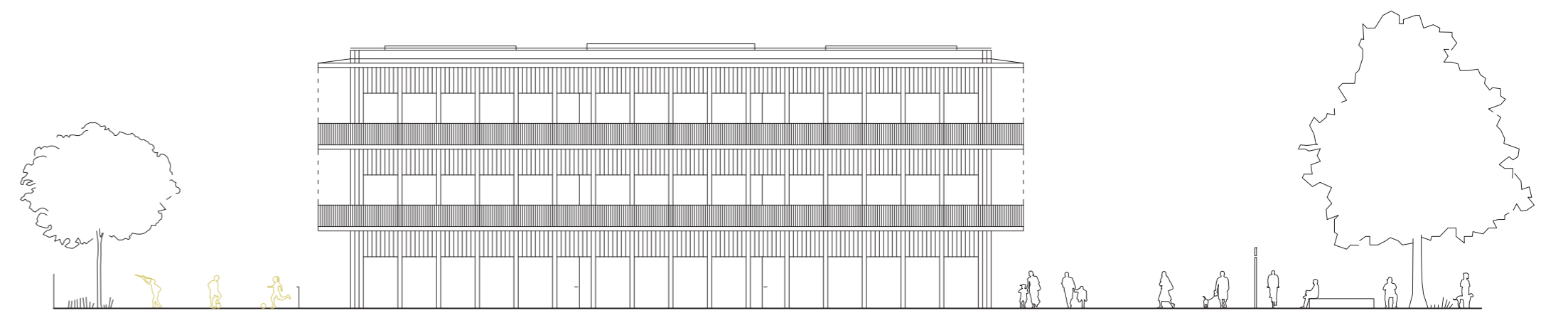
pohled jižní



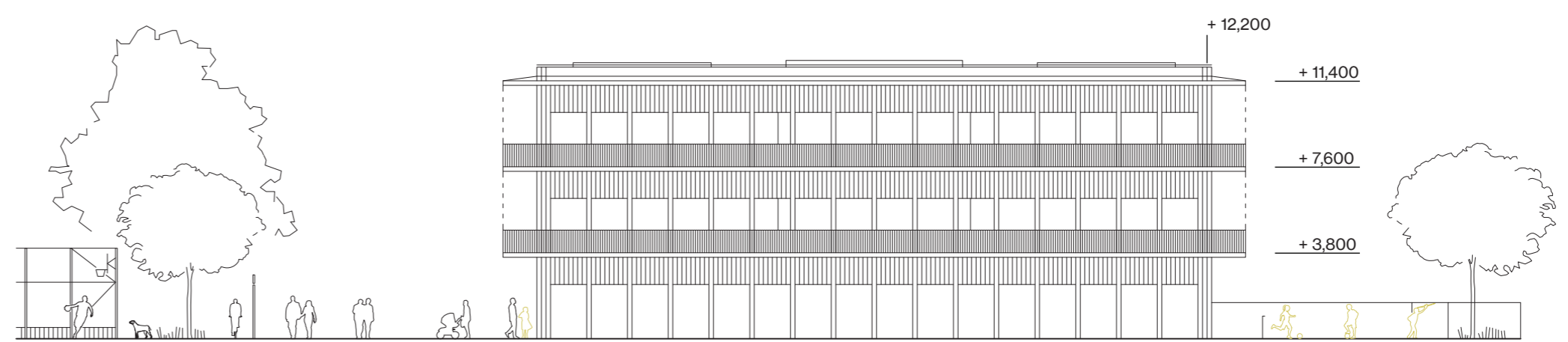
pohled severní



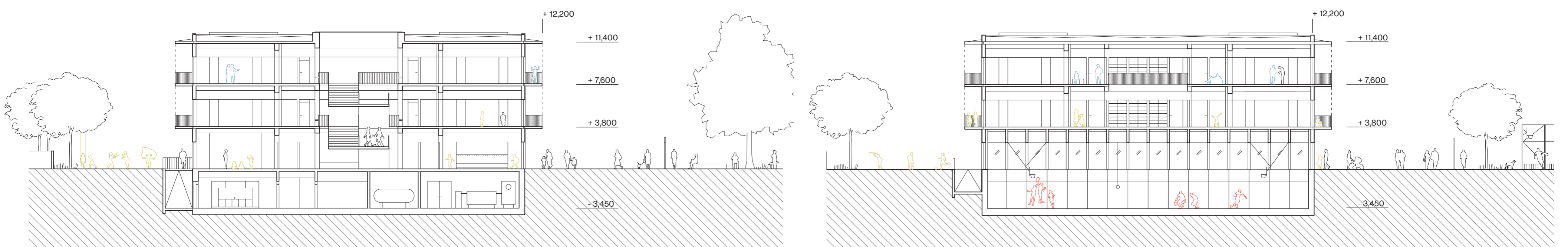
pohled východní

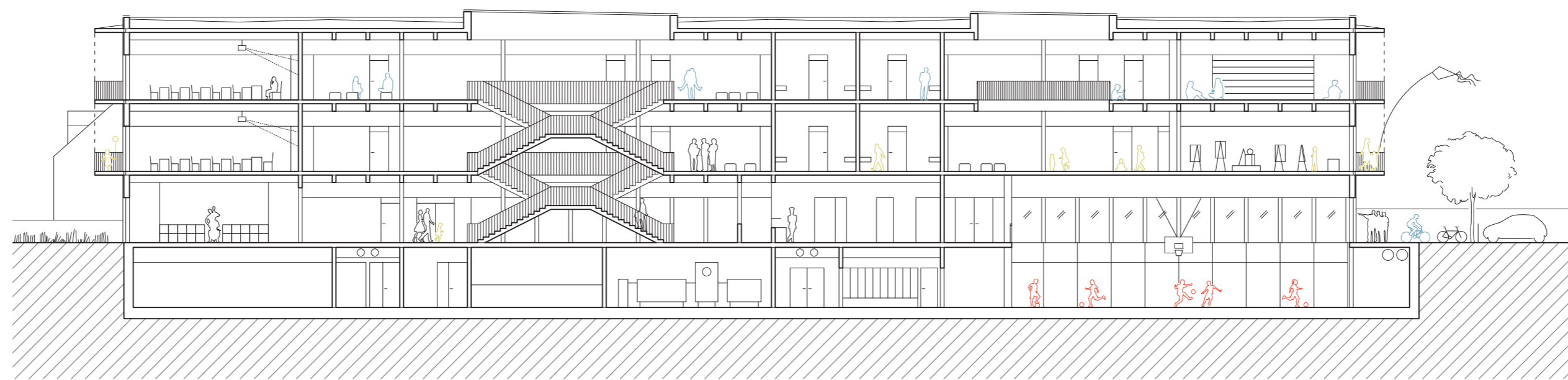


pohled západní



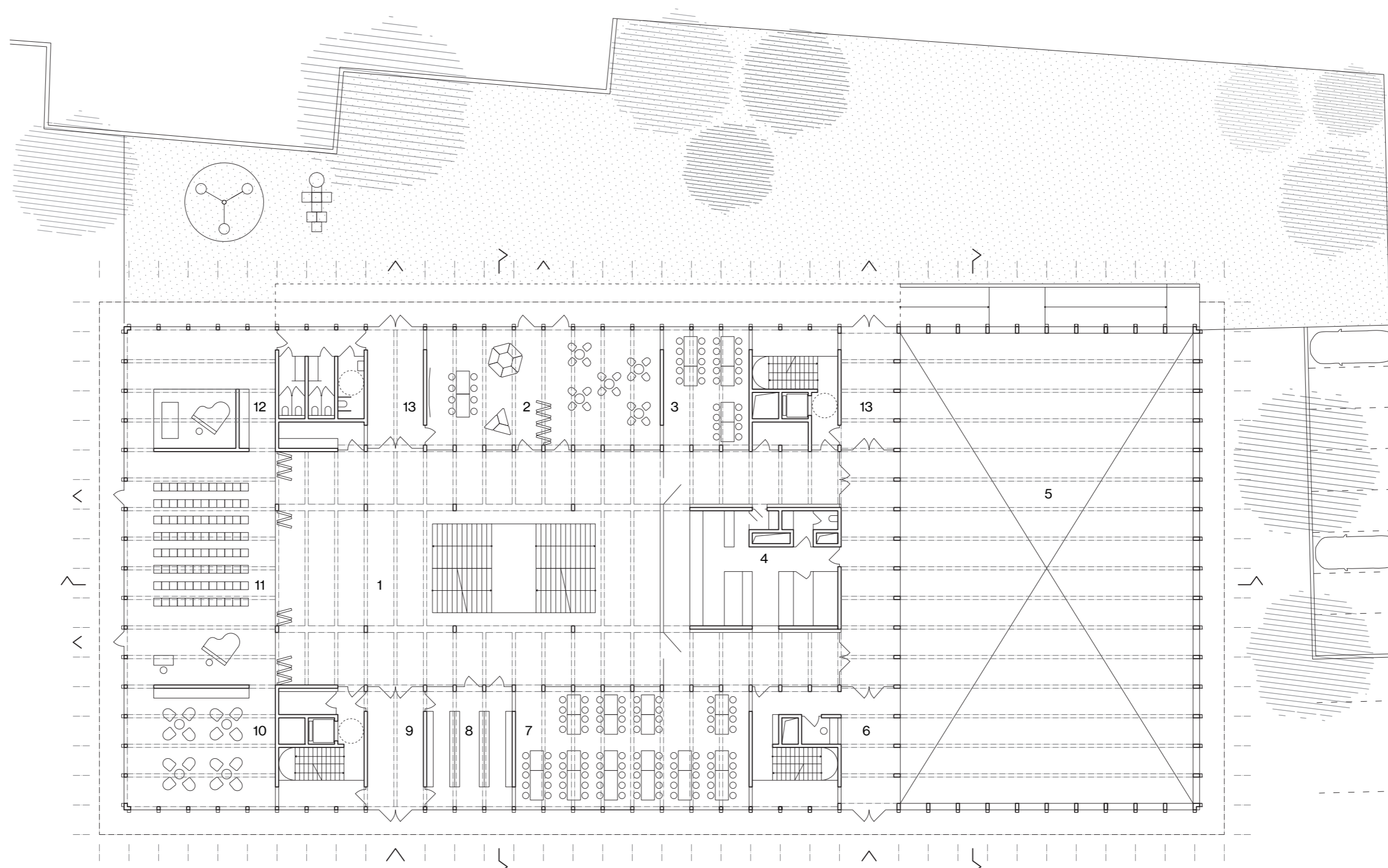
řezy příčné





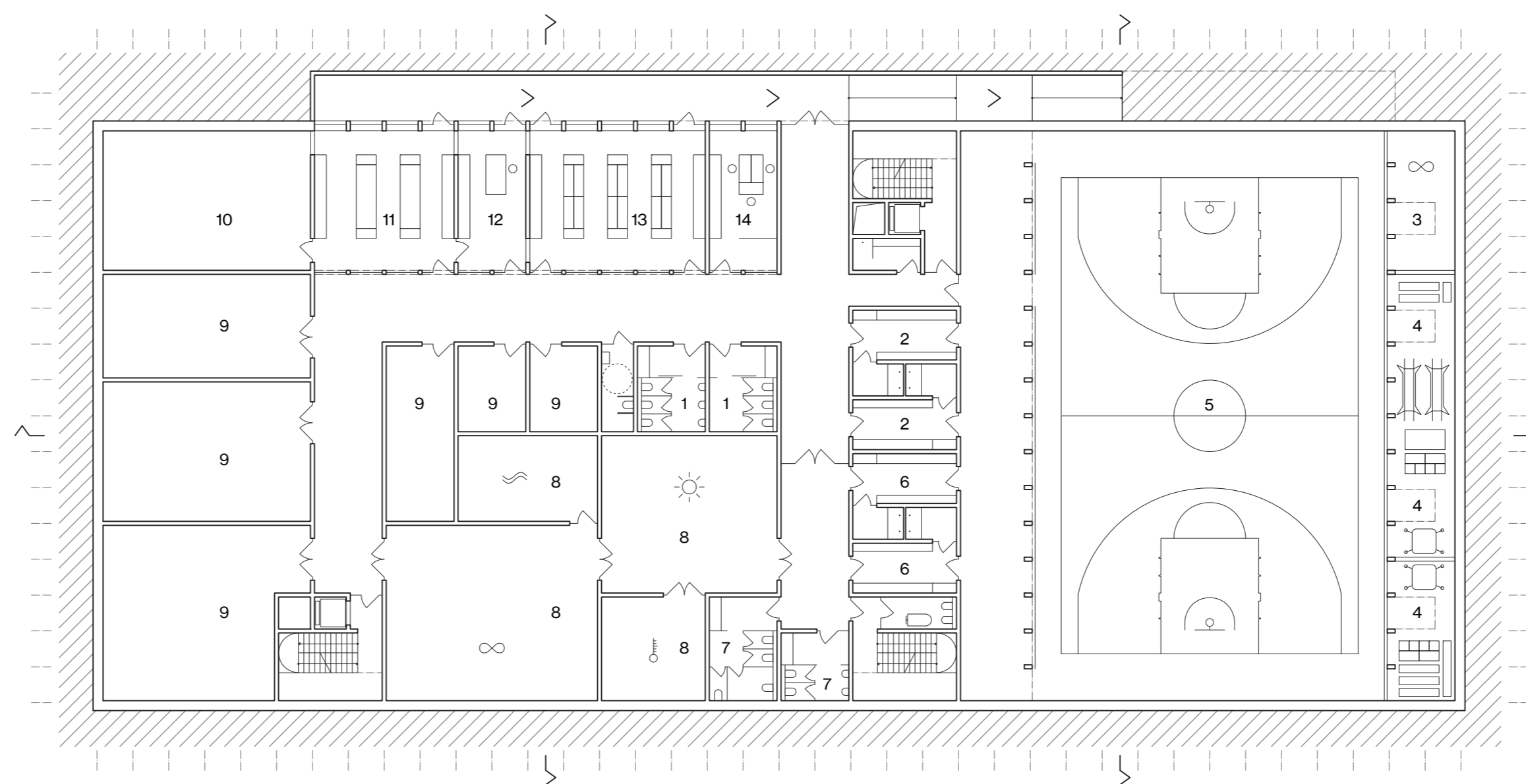
řez podélný

2 5 10



přízemí

- 1 - hala, 2 - družina, 3 - malá jídelna, 4 - výdej jídel, 5 - tělocvična
- 6 - vedlejší vstup, 7 - velká jídelna, 8 - přezouvací, 9 - hlavní vstup
- 10 - banquet, 11 - aula, 12 - zázemí, 13 - vstup do zahrady



I. podzemní patro

- 1 - toalety, 2 - šatny, 3 - technická místnost, 4 - nářadovna, 5 - tělocvična
- 6 - šatny veřejnost, 7 - toalety, 8 - technické zázemí, 9 - sklad, 10 - sklad dílny,
- 11 - dílna, 12 - školník, 13 - cvičná kuchyně, 14 - denní místnost kuchaře

2 5 10