

ČESKÉ VYSOKÉ UČENÍ TECHNICKÉ V PRAZE

FAKULTA STAVEBNÍ

Katedra urbanismu a územního plánování



Veřejná prostranství ve městě Přelouč

Diplomová práce

Autor práce: Bc. Roman Soukup

Vedoucí práce: Ing. arch. František Pospíšil, Ph.D.

2019 ČVUT v Praze



ČESKÉ VYSOKÉ UČENÍ TECHNICKÉ V PRAZE

Fakulta stavební
Thákurova 7, 166 29 Praha 6

ZADÁNÍ DIPLOMOVÉ PRÁCE

I. OSOBNÍ A STUDIJNÍ ÚDAJE

Příjmení: Bc. Soukup Jméno: Roman Osobní číslo: 410804
Zadávající katedra: K127 - Katedra urbanismu a územního plánování
Studijní program: Stavební inženýrství
Studijní obor: Inženýrství životního prostředí

II. ÚDAJE K DIPLOMOVÉ PRÁCI

Název diplomové práce: Veřejná prostranství ve městě Přelouč
Název diplomové práce anglicky: Public Spaces in the Town Přelouč
Pokyny pro vypracování:
Diplomová práce bude zaměřena na analýzu veřejných prostranství v urbanistické struktuře města Přelouč. Analytická část se zaměří na typologii a systematiku veřejných prostranství jednak v obecné poloze a dále na průzkum konkrétních podmínek ve městě Přelouči.
V návrhové části budou stanoveny zásady pro uspořádání, vybavení a řešení jednotlivých kategorií a typů veřejných prostranství definovaných v analytické části.

Seznam doporučené literatury:
Metodický návod, MMR: Územní studie veřejného prostranství; ÚÚR Brno: Principy a pravidla územního plánování díl C Veřejná prostranství; Gehl J.: Města pro lidi. Život mezi budovami; Šilhánková: Veřejné prostory v územně plánovacím procesu; Kratochvíl: Městský veřejný prostor; Madden K.: Utváření místa.
Jméno vedoucího diplomové práce: Ing. arch. František Pospíšil, Ph.D.
Datum zadání diplomové práce: 3.10.2018 Termín odevzdání diplomové práce: 6.1.2019
U dat uvedte v souladu s datem v časovém plánu příslušného ak. roku

Podpis vedoucího práce Podpis vedoucího katedry

III. PŘEVZETÍ ZADÁNÍ

Beru na vědomí, že jsem povinen vypracovat diplomovou práci samostatně, bez cizí pomoci, s výjimkou poskytnutých konzultací. Seznam použité literatury, jiných pramenů a jmen konzultantů je nutné uvést v diplomové práci a při citování postupovat v souladu s metodickou příručkou ČVUT „Jak psát vysokoškolské závěrečné práce“ a metodickým pokynem ČVUT „O dodržování etických principů při přípravě vysokoškolských závěrečných prací“.

4.10.2018

Datum převzetí zadání

Podpis studenta(ky)

Prohlášení

Prohlašuji, že předkládanou diplomovou práci jsem vypracoval samostatně pod vedením vedoucího diplomové práce pana Ing. arch. Františka Pospíšila, Ph.D., s použitím odborné literatury a dalších veřejně dostupných informačních zdrojů, které jsou citovány a uvedeny na konci dokumentu v seznamu použité literatury.

V Praze dne

Poděkování

Rád bych poděkoval panu Ing. arch. Františku Pospíšilovi, Ph.D. za odborné rady, četné konzultace, půjčenou literaturu a veškerý čas, který věnoval vedení mé diplomové práce. Dále bych rád poděkoval Ateliéru T-plan s.r.o. za nabídku zpracování tématu veřejných prostranství ve městě Přelouč.

VEŘEJNÁ PROSTRANSTVÍ VE MĚSTĚ PŘELOUČ

Anotace

Diplomová práce se zabývá pojmem veřejná prostranství v širších souvislostech i na konkrétním příkladu města Přelouč. Charakterizuje veřejná prostranství v průběhu historie, jejich problémy a trendy v následujících letech. Podrobně analyzuje systém veřejných prostranství v řešeném území. Kategorizuje veřejná prostranství dle zvolených typologií. Vymezuje ve městě 12 dílčích lokalit, které podrobně zkoumá a navrhuje nová místa pro vznik veřejných prostranství. Uvádí základní principy jejich zkvalitnění a ukazuje příkladné realizace veřejných prostorů z České republiky.

Klíčová slova: veřejná prostranství, územní studie, město Přelouč, urbanistický vývoj, systém veřejných prostranství, typologie veřejných prostranství, charakter zástavby, struktura veřejných prostranství, mobiliář, veřejná zeleň

PUBLIC SPACES IN TOWN PŘELOUČ

Annotation

The diploma thesis deals with the term of public spaces in a broader context and with a concrete example of the town Přelouč. It characterizes the public space during history, their problems and the trends in the following years. It analyzes in detail the system of public spaces in the solved area. It categorizes public spaces according to the chosen typologies. It defines 12 sub-locations in the city to explore and design new locations for public spaces. It sets out the basic principles of their improvement and shows examples of the realization of public spaces from the Czech Republic.

Keywords: public space, spacial analysis, the town Přelouč, urbanistic development, systém of public spaces, typology of public spaces, character of housing development, structure of public spaces, street furniture, public greenery

Obsah

SEZNAM ZKRATEK	7		
<u>OBEČNÁ ČÁST</u>	8		
1 Úvod	9		
1.1 CÍLE	9		
1.2 METODIKA ZPRACOVÁNÍ	9		
1.3 POJEM VEŘEJNÉ PROSTRANSTVÍ (VP)	10		
1.4 ÚZEMNÍ STUDIE VEŘEJNÝCH PROSTRANSTVÍ (ÚSVP)	10		
1.5 AKTUÁLNÍ PROBLÉMY VEŘEJNÝCH PROSTRANSTVÍ	11		
1.6 HISTORIE VEŘEJNÝCH PROSTRANSTVÍ [5]	12		
1.7 TRENDY V TVORBĚ VEŘEJNÝCH PROSTRANSTVÍ V NÁSLEDUJÍCÍCH LETECH [3]	13		
1.8 LEGISLATIVA VEŘEJNÝCH PROSTRANSTVÍ	13		
1.9 KRAJINA JAKO VEŘEJNÝ PROSTOR	14		
1.10 VEŘEJNÁ PROSTRANSTVÍ V ÚP PŘELOUČ [14]	14		
<u>ANALYTICKÁ ČÁST</u>	16		
2 ZÁKLADNÍ ÚDAJE O ŘEŠENÉM ÚZEMÍ	17		
2.1 HISTORICKÝ URBANISTICKÝ VÝVOJ MĚSTA PŘELOUČ	17		
3 SYSTÉM VEŘEJNÝCH PROSTRANSTVÍ V ŘEŠENÉM ÚZEMÍ	21		
3.1 VEŘEJNÁ PROSTRANSTVÍ DLE ZPEVNĚNÝCH PLOCH	21		
3.2 CHARAKTER A STRUKTURA ZÁSTAVBY	21		
3.3 STRUKTURA VEŘEJNÝCH PROSTRANSTVÍ	24		
3.4 DRUHY VEŘEJNÝCH PROSTRANSTVÍ	25		
3.4.1 Náměstí	25		
3.4.2 Ulice	25		
3.4.3 Nábřeží	26		
3.4.4 Parky	26		
3.4.5 Prostranství sídlišť	27		
3.4.6 Otevřené vnitrobloky	27		
3.4.7 Předprostory veřejných budov.	27		
3.4.8 Veřejně přístupná sportovní hřiště	28		
3.4.9 Hřbitovy	28		
3.4.10 Izolační zeleň	28		
3.5 VYMEZENÍ VEŘEJNÝCH PROSTRANSTVÍ DLE VYUŽITÍ	28		
3.5.1 Dopravní	28		
3.5.2 Dopravně komerční	29		
3.5.3 Dopravně rezidenční	29		
3.5.4 Dopravně společenská	29		
3.5.5 Rekreačně pobytová	29		
3.5.6 Pobytově ekostabilizační	30		
3.5.7 Ekostabilizační	30		
3.5.8 Duchovní	30		
3.6 VYMEZENÍ VEŘEJNÝCH PROSTRANSTVÍ DLE VÝZNAMU	30		
3.6.1 Regionálně významné VP	31		
3.6.2 Celoměstsky významná VP	31		
3.6.3 Lokálně významná VP	31		
3.6.4 Doplnkově významná VP	31		
3.7 UKÁZKY POUVEDENÝCH REALIZACÍ VEŘEJNÝCH PROSTRANSTVÍ V ČR	31		
3.7.1 Náměstí T.G. Masaryka – Frýdlant	32		
3.7.2 Pěší zóna na třídě Svobody – Cheb	32		
3.7.3 Park Na Špici, Tyršovy sady – Pardubice	33		
3.7.4 Obytný soubor na Vackově – Praha 3	33		
3.7.5 Zástavba rodinných domů – ÚS Rantířov	34		
3.7.6 Komplexní přístup k veřejným prostranstvím – Litomyšl	35		
<u>NÁVRHOVÁ ČÁST</u>	36		
4 PRINCIPY VEDOUcí KE ZLEPŠENÍ STAVU VEŘEJNÝCH PROSTRANSTVÍ	37		
4.1 POZITIVNÍ TENDENCE ZKVALITNĚNÍ VEŘEJNÝCH PROSTRANSTVÍ	37		
4.2 TEORIE TVORBY KVALITNÍCH VEŘEJNÝCH PROSTRANSTVÍ	37		
4.3 ZÁKLADNÍ VLASTNOSTI KVALITNÍCH VEŘEJNÝCH PROSTRANSTVÍ	39		
5 KARTY VEŘEJNÝCH PROSTRANSTVÍ	40		
5.1 HODNOCENÍ FUNKCÍ VEŘEJNÝCH PROSTRANSTVÍ VE STANOVENÝCH LOKALITÁCH	41		
5.2 MOBILIÁŘ	42		

5.2.1	Sedací mobiliář	42
5.2.2	Nádoby na odpad	43
5.2.3	Stojany na kola	43
5.2.4	Zastávkové přístřešky a stojany	44
5.2.5	Venkovní osvětlení	44
5.2.6	Další specifický mobiliář	44
5.3	ZELEŇ	44
5.4	POVRCHY	45
6	ZÁVĚR	46
7	SEZNAM OBRÁZKŮ	47
8	SEZNAM TABULEK	48
9	SEZNAM GRAFŮ	48
10	PŘÍLOHY	48
11	LITERATURA A POUŽITÉ ZDROJE	49
<u>VÝKRESOVÁ ČÁST</u>		<u>51</u>

SEZNAM ZKRATEK

ČSÚ – český statistický úřad

GIS – geoinformační systém

PK – Pardubický kraj

k. ú. – katastrální území

NPÚ – národní památkový úřad

PÚR – politika územního rozvoje

PZ – památková zóna

ÚAP – územně analytické podklady

ÚPD – územně plánovací dokumentace

ÚPP – územně plánovací podklady

ÚP – územní plán

ÚS – územní studie

ÚSVP – územní studie veřejných prostranství

VP – veřejné prostranství

ZPF – zemědělský půdní fond

ZÚR – zásady územního rozvoje

OBECNÁ ČÁST

1 ÚVOD

Tématika veřejných prostranství (VP) a městského prostředí je mi velmi blízká, jelikož žiji ve městě celý svůj život. Podoba a atmosféra veřejných prostorů na mě vždy zapůsobí, ať už v pozitivním či negativním smyslu. Vždy jsem obdivoval kvalitně zpracovaná a atraktivní veřejná prostranství kypící životem. Z tohoto důvodu jsem přijal nabídku na zpracování diplomové práce na téma Veřejná prostranství ve městě Přelouč. S tímto městem jsem měl minimální zkušenost a bylo pro mě zajímavé řešit neznámé území.

Diplomová práce svým obsahem odpovídá rámcově územní studii systému veřejných prostranství, avšak nepodléhá všem jejím náležitostem ani konkrétnímu zadání ze strany města. Přesto je určena zejména pro jeho představitele a tamní obyvatelstvo.

Tématika veřejných prostranství je velice aktuální a je potřeba se jí zabývat. V dnešní době dochází k výraznému návratu života do městských prostorů, který vytlačila automobilová doprava. Je potřeba porozumět této problematice a učinit kroky potřebné ke zlepšení pobytu lidí ve městech. Jedním z mnoha kroků zlepšení je i tato práce, která přibližuje široké veřejnosti pojmy spojené s veřejnými prostranstvími a zejména obyvatelům města Přelouče poskytuje komplexní analýzu stavu VP v jejich sídle.

Veřejné prostory patří do našeho každodenního života a mnohdy si neuvědomujeme, jak jejich podoba ovlivňuje náš pobyt v nich. V městech s nedostatkem kvalitních veřejných prostranství se lidé zdržují mimo ně ve svých soukromých prostorách. Ovšem pokud se lidem nabídnou kvalitní VP, tak je začnou automaticky vyhledávat. Jejich počet a poloha ve městě, architektonické ztvárnění, charakter a množství rozličných aktivit rozlišuje kvalitu veřejných prostranství i měst samotných.

Tato práce si bere za úkol svými možnostmi přispět ke zlepšení stavu veřejných prostranství a s tím spojeného života mezi budovami. S přízní a podporou zástupců města Přelouče by se mohla stát hnacím motorem změn pro další kroky, které jsou k tomu potřeba a být základem pro koncepční řešení veřejných prostranství v městě Přelouč. Vždyť cílem každého zástupce města by měla být starost o to, aby se v jejich městě dobře žilo a aby se do jejich města rádi vraceli návštěvníci a doporučovali ho jiným.

1.1 CÍLE

Jedním z cílů této práce je seznámit čtenáře s pojmem veřejné prostranství. Přiblíží vývoj veřejných prostranství v průběhu historie, jejich hlavní rizika, obecné trendy následujících let. V textu budou shrnuty legislativní ustanovení týkající se veřejných prostranství v ČR. Budou ukázány povedené příklady rekonstrukcí veřejných prostorů z českých měst

Tyto poznatky budou implementovány na území města Přelouč. V rámci analýz města budou stručně popsány základní informace o městě a jeho historicky urbanistický vývoj. Stěžejní částí bude analýza systému veřejných prostranství a podrobnější analýza jednotlivých vymezených lokalit. V těchto 12 lokalitách budou popsány dílčí faktory určující kvalitu veřejného prostoru. Pro jednotlivé lokality budou vytvořeny přehledné karty popisující stav VP a budou navrženy opatření pro zlepšení stavu veřejných prostranství. Přehlednou tabulkovou formou shrne využití jednotlivých typů VP.

Dále bude vymezen charakter okolní zástavby, který má nemalý vliv na podobu VP. Veřejná prostranství budou kategorizována dle jejich příslušné základní typologie VP, dle jejich významu v rámci města a dle jejich hlavního využití.

Na začátku návrhové části budou představeny světové teorie vedoucí ke zlepšení stavu veřejných prostranství a vlastnosti, které jsou společné u kvalitních veřejných prostranství. Dále budou uvedeny základní principy týkající se mobiliáře, povrchů a zeleně ve veřejném prostoru.

1.2 METODIKA ZPRACOVÁNÍ

Tato práce se opírá o poznatky stanovené v publikacích Kvalitní veřejné prostory – Metodika tvorby a obnovy veřejných prostranství a Manuál tvorby veřejných prostranství hlavního města Prahy, které uplatňuje na území města Přelouč.

Grafická část práce využívá GIS, ve kterém jsou vyhotoveny všechny výkresy. Ty jsou zpracovány nad katastrální mapou k. ú. Přelouč v odpovídajícím měřítku pro účely této práce. Veřejná prostranství jsou v prvním kroku vymezena dle atributů katastrální mapy dostupné z Veřejného dálkového přístupu dat poskytovaného ČÚZK. Zájmovým sloupcem v atributové tabulce vrstvy je Kód druhu pozemku, konkrétně 14 – ostatní plocha, druhým sloupcem konkretizujícím parcely VP je Způsob využití pozemku. Tento sloupec je o něco

konkrétnější a vymezuje pozemky na 30 různých způsobů využití. Atributy, které přibližují vymezení VP jsou 16 - silnice, 17 - ostatní komunikace, 18 - ostatní dopravní plocha, 19 – zeleň, 21 – pohřebiště, 22 - kulturní a osvětová plocha, 26 – jiná plocha. Nicméně katastrální mapa není nejpřesnější a nejaktuálnější a obsahuje nepřesnosti. Tyto nepřesnosti byly opraveny a doplněny o parcely zjištěné z vlastních terénních průzkumů a ortofoto mapy.

Dalším krokem byla kategorizace veřejných prostranství dle několika kategorií, dle charakteru povrchů, dle základní typologie VP, dle významu v rámci města, dle hlavního využití a dle hranice s okolní zástavbou. Byl určen charakter a struktura zástavby, které se opírají o poznatky z ÚP města Plzeň

V návrhové části jsou vymezeny sociální uzly, kolem kterých je stanovena docházková vzdálenost 200 m u lokálně významných uzlů a 400 m od celoměstsky významných uzlů. V lokalitách je popisován tento centrální prostor a okolní uliční síť. Jsou zhodnocena veřejná prostranství a jejich využití v rámci jednotlivých vymezených lokalit. Návrh principů na výběr a umístování mobiliáře, povrchů a zeleně je částečně převzat z Manuálu tvorby veřejných prostranství hlavního města Prahy a částečně doplněn o vlastní poznatky.

Shrnující tabulka využití veřejných prostranství města se odvolává na charakteristiky a typy VP stanovené a popsané v rámci práce.

1.3 POJEM VEŘEJNÉ PROSTRANSTVÍ (VP)

Veřejné prostranství je všeobecně považováno za veškerý prostor v zastavěném území vymezený urbanistickými prostředky (především okolní zástavbou) nebo přírodními prvky v území (vodní plochy, zeleň). VP můžeme rozlišovat na dvě skupiny. Jednu skupinu tvoří VP, ve kterých převažují zpevněné plochy (náměstí, ulice, tržiště, průchody aj.). Druhá skupina VP je tvořena prostory, kde převládají plochy zeleně (izolační zeleň, parky, parková náměstí, aj.) [1] Veřejná prostranství jsou základním prostorotvorným prvkem v sídlech. Veřejná prostranství nesou městský život a utváření atraktivitu měst samotných. Kvalitní VP podporují společenský život v sídle a mohou pozvednout význam sociálně vyloučených lokalit. Veřejná prostranství jsou nositelem identity místa. Jejich podoba se mění s časem, kulturou, ekonomickou situací a sociální soudržností.

Kvalita VP má významný vliv na kvalitu pobytu v něm i v okolní zástavbě. V kvalitních VP se lidé raději zdržují, což přispívá i ke zvýšení počtu komerčních zařízení v jejich blízkosti

a ke zlepšení ekonomiky města. Kvalitní VP mohou být i důvodem ke zlepšení turistického ruchu města, jako je tomu např. v Kodani. [1]

Přední český architekt Ing. Arch. Milan Košař na konferenci o veřejném prostoru konané listopadu 2018 v Pardubicích řekl velice lidskou definici: „*Veřejná prostranství jsou všechna místa, kde se můžou lidé volně pohybovat.*“

Využití veřejných prostranství se mění s časem, společenskou úrovní, stupně demokracie a prioritami obyvatel. V dobách, kdy člověk začal rozdělovat prostor na veřejný a soukromý vymezením vlastních pozemků, plnil veřejný prostor hlavně funkci dopravní a byl velice skromně vymezen. Teprve s rozvojem společnosti začaly nabývat důležitosti společenské funkce a veřejný život. Během své existence veřejná prostranství zažívala doby vzkvétání, ale i doby úpadku. [2]

V dnešní době našťastí dochází k renesanci veřejného prostoru. Města a obce si začínají uvědomovat, že je třeba skloubit veškeré funkce, která VP nabízejí (doprava, shromažďování lidí, sociální kontakt, pozorování druhých, místa obchodu, rekreace a odpočinku). Avšak je mnohdy velmi složité najít mezi nimi rovnováhu.

Jedním z velkých protikladů jsou si funkce pohybu a odpočinku. Dochází totiž ke střetu rychlé, dynamické pohybu automobilové dopravy s klidným odpočinkem a zastavením se člověka. [2]

VP mohou být využívána všemi lidmi bez výjimky, což znamená mnoho různých názorů k vhodnému využívání daného prostoru a možnou konfrontaci.

1.4 ÚZEMNÍ STUDIE VEŘEJNÝCH PROSTRANSTVÍ (ÚSVP)

ÚSVP je územně plánovacím podkladem, který lze v celém či částečném rozsahu použít pro zpracování dokumentace pro územní řízení. Může také sloužit jako podklad pro změnu územně plánovací dokumentace či dohodu o parcelaci.

ÚSVP je základem pro úpravy stávajících VP nebo pro návrhy nových VP. Určuje charakter a využití jednotlivých prostranství a může pracovat i s celým systémem veřejných prostranství v sídle.

ÚSVP lze klasifikovat dle těchto kritérií [1]:

- Podrobnost zpracování (minimální/optimální)

- Rozsah řešeného území (systém veřejných prostranství/jedno veřejné prostranství)
- Urbanistická struktura území (kompaktní/rozvolněná zástavba)
- Charakter veřejného prostranství (náměstí/ulice/park)
- Návrh nového či úprava stávajícího VP

Tuto diplomová práce lze zařadit svým rozsahem a měřítkem do kategorie ÚSVP zabývající se systémem veřejných prostranství v minimální podrobnosti. Jedná se tedy o koncepční materiál v celoměstském měřítku. Stanovuje zásady prostorového uspořádání, funkčního využití, významu a hierarchie VP v struktuře sídla. Tento typ ÚSVP v mnoha případech předchází územní studii konkrétního veřejného prostranství.

1.5 AKTUÁLNÍ PROBLÉMY VEŘEJNÝCH PROSTRANSTVÍ

Veřejná prostranství se v dnešní době potýkají s mnoha rozličnými problémy. Jedním z největších je automobilová doprava (tranzitní doprava centry obcí, nadměrný počet aut a s ním spojeny vyšší nároky na prostor aj.), která již překročila pomyslnou mez únosnosti. Podoba VP souvisí s ekonomickými poměry společnosti, společenskými prioritami a životním stylem.

Ohrožujícími tendencemi především bývají:

- **Necitlivé stavební zásahy** – solitérní budovy, které nejsou chápány jako součást celku města, ale jako individuální objekt. Město se tak stává mozaikou nesourodých budov a jejich předprostorů. Tento přístup vyhovuje investorům, kteří vyžadují, co největší zisk a veřejný prostor je pro ně tak ziskem ušlým. S tím souvisí to, že tvorba kvalitních VP není dostatečně prosazována městskými orgány. [3]
- **Nerovnoměrná péče o VP ve městě** – městské orgány se mnohdy starají jen opravy a budování nových VP v centru měst, což je částečně pochopitelné. Nicméně se často zapomíná na okrajové části měst, kde tráví většina obyvatel města nejvíce času. Jedná se o periferie měst, chudší čtvrti a sídliště. [3].
- **Přeměna města v kulisu turistického průmyslu** – týká se především historických centrem, která se uzpůsobují očekávání turistů. Služby a komerční zařízení jsou spojeny s turistickým ruchem. Dochází ke ztrátě

trvalých obyvatel těchto městských částí. Zbývající obyvatelé se stávají obsluhou turistů a jejich životy je s turismem často spojeno. [3]

- **Oslabení pestrosti VP** – týká se to již zmíněného turistického průmyslu, ale i tzv. gated communities (uzavřené čtvrti). To jsou satelitní městečka nepřímo uzavřená jiným sociálním skupinám, než jsou obyvatelé těchto čtvrtí. [3]
- **Privatizace VP** – ohrožení spočívá v tom, zda veřejný či soukromý správce VP začne rozhodovat o pravidlech, co můžeme ve VP dělat. Tyto tendence se objevují např. v nákupních centrech, kde soukromý správce potlačuje a vytěsňuje jiné aktivity a chování, které nesouvisí s primárními komerčními aktivitami. [3]
- **Nadměrná kontrola VP** – jistá míra bezpečnosti VP je nutná, aby je lidé navštěvovali. Dnes je však bezpečnost zajišťována nepřetržitým monitorováním kamerami. Tím VP ztrácí svůj charakter míst svobodného projevu míst s neformálními pravidly soužití v nich. [3]
- **Absence VP na předměstích a satelitních městečkách** – tento trend je vytvořený malou hustotou zástavby, která nepodporuje vzájemné sblížení, monofunkčností, způsobenou odlivem obyvatel za prací do jiných částí města, chybějící občanskou vybaveností a odkázáním se na automobilovou dopravu. „*Satelity jsou výrazem touhy po uzavření se do bezpečí rodinného krbu, doplňovaného nanejvýš sousedskými vztahy.*“ [3]
- **Přílišná estetizace VP** – nastává, když estetická forma je přednější a oslabuje funkci funkční. Přece jenom jsou VP hlavně scénou života a měly by být každodenně užívána.
- **Nadřazování motorové dopravy** – motorová doprava si žádá čím dál větší nároky na prostor na úkor chodců a cyklistů a obecně veřejným prostranstvím. Zkušenosti z evropských měst ukazují, že pokud je motorová doprava omezována, tak společný prostor chodců cyklistů a automobilů může velmi dobře fungovat. [4]
- **Malá legislativní opora** – v české legislativě neexistuje ochrana VP ve stabilizovaných plochách bydlení, plochách smíšených obytných atd. Jedná se prostory veřejné zeleně, hřišť apod., které by mohly být rekonstruovány a tím by došlo k zmenšení ploch VP. [4]

- **Komeracionalizace VP** – přebytek nevhodných reklamních zařízení na architektonicky hodnotných fasádách nebo nevhodný sortiment v historických částech města zhoršuje i kvalitu VP. [4]
- **Nevhodně řešená prostranství u nákupních center** – jedná se o rozsáhlá parkoviště, která mají za účel pojmout, co nejvíce automobilů a nezbyvá zde místo pro kultivovaněji řešený veřejný prostor s dostatkem zeleně. Neřeší se dostatečně retence povrchové vody a mikroklima na těchto „pláních“. [4]
- **Nedostatečně řešená zeleň** – veřejná zeleň je velmi důležitá a je potřeba ji věnovat vhodnou péči, jak výběrem správného druhu, tak dostatečným prostorem (zejména pro kořenový systém) a údržbou.

1.6 HISTORIE VEŘEJNÝCH PROSTRANSTVÍ [5]

Veřejná prostranství jsou spojena s prvními sídly. Již v Mezopotámii, která je uváděna jako kolébka civilizace se objevuje pravoúhlá uliční síť. V městských státech byly budovány monumentální procesní třídy nacházející se z pravidla u městských hradeb. Některé ulice byly široké, z části dlážděné s pestře zdobenými okolními zdmi, jiné zase byly křivé, nedlážděné a plné temných zákoutí. Před Zikkuraty byly velké předprostory. Nejvýznamnějším městem Mezopotámie byl Babylon.

V Egyptě existoval trojí způsob zakládání sídel: neplánovaná, plánovaná a s volnou zástavbou. Nejběžnějším typem byl způsob neplánovaný, kdy vznikal složitý labyrint uliček, průchodů a náměstíček. Naopak plánový způsob zakládání jako např. v městě Achet-aton, měl pravidelný šachovnicový půdorys uliční sítě. V Egyptských městech neexistovala náměstí jako shromažďovací prostor.

Prvními záměrně komponovanými veřejnými prostory se staly agory ve starověkém Řecku. Ty plnily funkce obchodních a společenských míst obyvatel města. Měly čtvercový a posléze obdélníkový tvar. Obdobou řeckých agor byla římská fora, která přinášela podobné funkce jako agory a přispěla např. veřejnými lázněmi. Fora byla tvarově i prvkově rozmanitější. Mimo tyto prostory plnící společenské a obchodní funkce vznikaly v antických městech i prostory před velkými budovami, parky či rekreační stadiony.

Středověké veřejné prostory ztratily na velkoleposti těch antický. Byly skromněji dimenzované a jejich forma a funkce byly oslabené. Centrem města bylo náměstí, které plnilo tržní funkci. Uliční prostory byly zakládány hlavně pro snadný provoz města. Na

náměstí byly zpravidla napojovány na rozích. Uliční síť se lišila v městech zakládaných (České Budějovice) a v městech rostlých (Olomouc). Dalšími významnými prostory byly prostory kolem kostelů.

V renesanci, baroku a klasicismu se základními východisky tvorby nových prostorů stával výtvarný řád, uspořádanost a změřitelnost. Byl kladen důraz na kompoziční souvislosti, které se projevovaly osovostí, symetrií, gradací aj. Snažily se provázat jednotlivé prostory mezi sebou. Velkým rozdílem mezi renesančními a barokními kompozicemi je to, že v baroku se již změnilo měřítko z pěšího pohledu na měřítko z pohledu jízdy na koni. Barokní prostranství jsou o to velkolepější a rozsáhlejší.

Zřejmě největším milníkem v tvorbě měst a veřejných prostorů bylo 19. století a s ním spojená průmyslová revoluce. Města ekonomicky, společensky sílila a rozrůstala se. Bouraly se bývalá opevnění a vznikaly okružní třídy (např. Ringstrasse). Došlo k nevratným změnám městské struktury, vznikaly nové funkce a formy veřejných prostranství a nové formy dopravy. V následné době se přesunuly pracovní činnosti z ulic a náměstí, kde musely ustoupit silicím dopravě. Lidé museli mnohem častěji opouštět jejich domovy a přesunout se do práce, školy či za zábavou. Vznikaly dobrovolné spolky zvelebující a zkrášlující veřejné prostory.

Na tuto chaotickou dobu se snažily odpovědět funkcionalističtí urbanisté. Hygienická situace blokové zástavby se jevila jako katastrofální a bylo třeba přijít s řešením. Tím byla rozvolněná struktura zástavby, která poskytovala dostatek slunečního svitu, čerstvého vzduchu a veřejného prostoru kolem obytných budov. Dochází k zónování městské struktury a ztrácejí se tradiční městské prostory jako náměstí a ulice. Nejvýraznější osobou funkcionalismu byl architekt Le Corbusier. V jeho představách moderního města zmizely ulice a náměstí, protože byl přesvědčen, že tradiční město je s automobilovým provozem neslučitelné.

V poválečné době automobilová doprava stále rostla a veřejná prostranství se stávala pouze dopravním koridorem a z některých náměstí se stávaly pouhé dopravní křižovatky nebo se z nich stávala parkoviště. Z VP mizela zeleň.

Socialismus v Československu se na veřejném podepsal v negativním světle. Veřejná prostranství byla násilně přetvářena k obrazu ideologie. Hlavním problémem bylo, že lidé přestali trávit svůj volný čas ve VP a používali ho pro pohyb do práce aj.

Koncem 90. let začala obroda veřejných prostranství a návrat lidí do veřejného prostoru. Předními urbanisty a sociology zabývajícími se veřejným prostorem jsou žurnalistka Jane Jacobsová, americký architekt William H Whyte nebo dánský urbanista architekt Jan Gehl.

1.7 TRENDY V TVORBĚ VEŘEJNÝCH PROSTRANSTVÍ V NÁSLEDUJÍCÍCH LETECH [3]

Tyto trendy je již objevují v některých vyspělejších evropských městech a je snaha je aplikovat i v České Republice. Týkají se základních úloh VP a to setkávání lidí, dopravy a relaxace.

- **Omezení či vyloučení motorové dopravy** – motorová doprava je součástí většiny VP a jejich kvalita se bude dále odvíjet od míry její zastoupení. Je snaha odvést tranzitní dopravu z městských center pomocí obchvatů. Dalším klíčovým faktorem omezení individuální motorové dopravy je kvalita a cena městské hromadné dopravy. Jednou z teorií snížení počtu automobilů je i sdílení vozidla se sousedy, kamarády a více rodinami.
- **Adaptace měst na změny klimatu** – změna klimatu je nevyhnutelná a je třeba se na ni připravit. S těmito adaptace začaly zejména v zemích, kde jsou časté povodně a ohrožení z nárůstu hladiny moře (Dánsko, Holandsko). Úpravami, kterými města mohou zmírnit důsledky přírodních extrémů jsou hlavně plochy zeleně, úpravy vodních toků a jiné koncepce nakládání se srážkovými vodami.
- **Umístování technické infrastruktury pod povrch** – jedná se o liniové vedení zejména el. energie v zastavěném území. Z veřejných prostranství tak zmizí nevzhledné sloupy nadzemního vedení. Dále se pod zem mohou umisťovat optické kabely či nádoby na odpad.
- **Standard bezbariérové dostupnosti** – snahou je vytvářet místa dostupná všem bez omezení a s komfortním využíváním. Mimoúrovňová křížení pro pěší se ukázala jako nevhodným řešením omezující pěší pohyb. Vytvářet místa jedné úrovně je vhodným řešením.

1.8 LEGISLATIVA VEŘEJNÝCH PROSTRANSTVÍ

VP jsou legislativně definovaná až od roku 2000 v Zákoně o obcích. Ten o VP hovoří v § 34 jako o všech náměstích, ulicích, tržištích, chodnících, veřejné zeleni, parcích a dalších prostorech přístupných každému bez omezení, tedy sloužící obecnému užívání, a to bez ohledu na vlastnictví k tomuto prostoru. [9]

Roku 2006 byl vydán Zákon č. 183/2006 Sb., o územním plánování a stavebním řádu. Ten definuje VP jako součást veřejné infrastruktury a odkazuje na definici v Zákoně č. 128/2000 Sb. o obcích. Nová novela stavebního zákona z 1.1.2018 nijak neupravuje tuto definici [10]

Navazující vyhláška 501/2006 Sb., o obecných požadavcích na využívání území mluví o VP v souvislosti s požadavky na vymezení ploch takto v § 3: „*Obecným požadavkem na vymezení ploch je vytvářet a chránit bezpečně přístupná veřejná prostranství¹⁾ v zastavěném území a v zastavitelných plochách, chránit stávající cesty umožňující bezpečný průchod krajinou a vytvářet nové cesty, je-li to nezbytné.*“

Dále v plochách s rozdílným využitím definuje VP v § 7 jako:

Plochy veřejných prostranství

- (1) Plochy veřejných prostranství se obvykle samostatně vymezují za účelem zajištění podmínek pro přiměřené umístění, rozsah a dostupnost pozemků veřejných prostranství¹⁾ a k zajištění podmínek pro jejich užívání v souladu s jejich významem a účelem.
- (2) Plochy veřejných prostranství zahrnují zpravidla stávající a navrhované pozemky jednotlivých druhů veřejných prostranství a další pozemky související dopravní a technické infrastruktury a občanského vybavení, slučitelné s účelem veřejných prostranství. Pro každé dva hektary zastavitelné plochy bydlení, rekreace, občanského vybavení anebo smíšené obytné se vymezuje s touto zastavitelnou plochou související plocha veřejného prostranství o výměře nejméně 1000 m²; do této výměry se nezapočítávají pozemní komunikace.

Vyhláška dále určuje v § 22 minimální parametry veřejných prostranství takto: „*Nejmenší šířka veřejného prostranství, jehož součástí je pozemní komunikace zpřístupňující pozemek bytového domu, je 12 m. Při jednosměrném provozu lze tuto*

šířku snížit až na 10,5 m. Nejmenší šířka veřejného prostranství, jehož součástí je pozemní komunikace zpřístupňující pozemek rodinného domu, je 8 m. Při jednosměrném provozu lze tuto šířku snížit až na 6,5 m“. [11]

Celostátně platné zákony a vyhlášky jsou často doplňovány obecními vyhláškami, které upřesňují definici VP nebo konkretizují pravidla jejich užívání. [26] Stejně tak tomu je u města Přelouč, které roku 2015 vydalo veřejně závaznou vyhlášku č. 10/2015. V této vyhlášce vymezuje a upřesňuje omezující opatření k ochraně veřejného pořádku, veřejné zeleně a čistoty ulic při užívání veřejných prostranství. Tato opatření jsou v rozsahu těchto bodů: „

- a. volný pohyb psů na veřejném prostranství;
- b. pastva a vstup s hospodářskými zvířaty na vymezená veřejná prostranství
- c. rušení nočního klidu hlasitými projevy, zvuky a hudbou včetně pořádání veřejných hudebních produkcí a technoparty;
- d. používání hlučných zařízení v nevhodnou denní dobu;
- e. používání pyrotechnických výrobků a pořádání ohňostrojů v rozporu s touto obecně závaznou vyhláškou;
- f. žebrání;
- g. požívání alkoholických nápojů na veřejných prostranstvích a v zařízeních města sloužících k potřebám veřejnosti;
- h. kouření na dětských hřištích a sportovištích;
- i. odhazování smetí, nedopalků cigaret, zbytků jídel a jiných odpadků mimo nádoby k tomu určené;
- j. jízda na kolečkových bruslích, skateboardech, kolech a koloběžkách na veřejných prostranstvích tvořících veřejnou zeleň a na veřejných prostranstvích, která nejsou pozemními komunikacemi;
- k. táboření a stanování na veřejných prostranstvích mimo k tomu vyhrazená místa;
 - l. vylepování plakátů, informačních a reklamních tiskovin mimo k tomu vyhrazené plakátovací plochy. [12]

Tyto definice ovšem nevypovídají o hlubším smyslu VP. Ten spočívá v tom, že při našich soukromých přesunech do obchodu, práce, školy a dalších míst nám VP poskytují nepřeborné množství interakcí s ostatními lidmi. Tyto interakce jsou většinou chvilkové a povrchní, ale mohou nás nesmírně obohatit. Dávají nám příležitost se potkat s odlišnými lidmi, se kterými se nesetkáme v našem rodinném, pracovním či školním okruhu. Těmito

setkáními se VP stávají velmi důležitými místy pro utváření sociální integrace, vzájemného respektu, solidarity mezi lidmi, zvláště v dnešní době, když se interakce lidí stále více přesouvá do virtuálního veřejného prostoru v podobě sociálních sítí. [6]

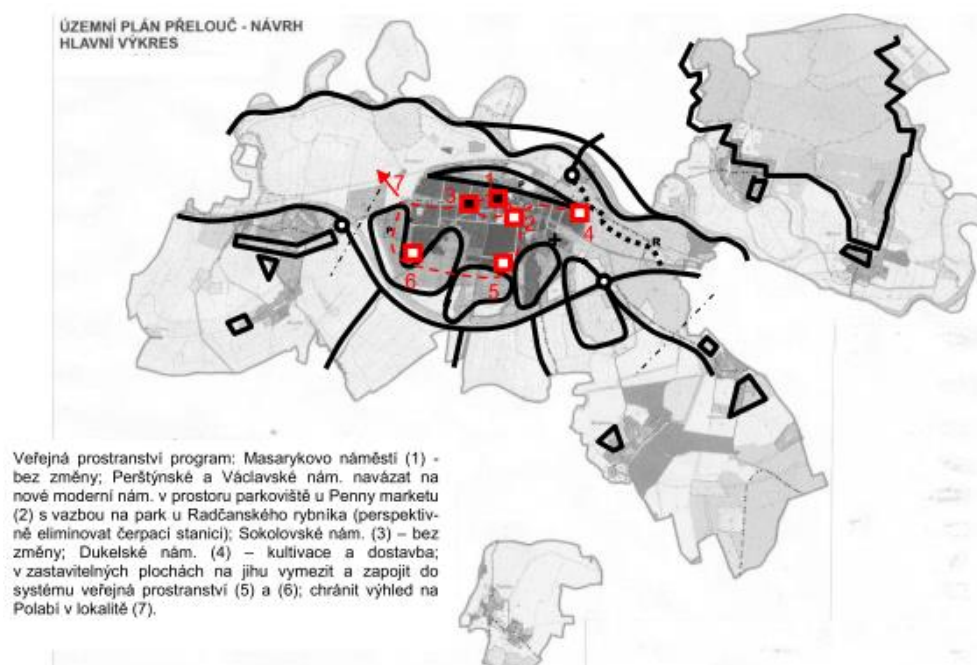
1.9 KRAJINA JAKO VEŘEJNÝ PROSTOR

Předchozí kapitola se zabývala VP v zastavěném a zastavitelném území. Pro úplnost je nutné dodat legislativní předpisy, jak je právně definován veřejný prostor v nezastavěném území. Podle § 63 zákona 114/1992 Sb., o ochraně přírody a krajiny „*má každý právo na volný průchod přes pozemky ve vlastnictví či nájmu státu, obce nebo jiné právnické osoby, pokud tím nezpůsobí škodu na majetku či zdraví jiné osoby a nezasahuje-li do práv na ochranu osobnosti či sousedských práv. Je přitom povinen respektovat jiné oprávněné zájmy vlastníka či nájemce pozemku a obecně závazné právní předpisy. Při oplocování nebo ohrazování pozemků, na které se vztahuje právo volného průchodu, musí vlastník či nájemce zajistit technickými nebo jinými opatřeními možnost jejich volného průchodu na vhodném místě pozemku.*“

Dalším zákonem povolující volný průchod krajinou je zákon 289/1995 Sb., lesního zákona, který v § 19 určuje, že: „*Každý má právo vstupovat do lesa na vlastní nebezpečí, sbírat tam pro vlastní potřebu lesní plody a suchou na zemi ležící klesť. Při tom je povinen les nepoškozovat, nenarušovat lesní prostředí a dbát pokynů vlastníka, popřípadě nájemce lesa a jeho zaměstnanců.*“ [13]

1.10 VEŘEJNÁ PROSTRANSTVÍ V ÚP PŘELOUČ [14]

Územní plán Přelouče ve výrokové části mimo základní koncepci rozvoje území. ochrany a rozvoje jeho hodnot, vymezení zastavěného území, vymezení zastavitelných ploch, přestavbových ploch a systému sídelní zeleně také navrhuje urbanistickou koncepci, ve které stručně popisuje stav a návrh veřejných prostranství ve městě. Podstatnými změnami na zlepšení je propojení Pernštýnského a Václavského náměstí s parkem u Račanského rybníka a v jižní části města, kde jsou navrženy rozsáhlé zastavitelné plochy individuálního bydlení, vymezit nová veřejná prostranství doplňující celoměstský systém VP.



Obr. 29: Konceptce veřejných prostranství v platném územním plánu Přełouče (Zdroj: Územní plán Přełouče, výroková část)

V dopravní koncepci se územní plán vyjadřuje k místním komunikacím, jejichž stabilizované prostorové uspořádání zcela respektuje a doporučuje postupně upravovat uliční prostory jako obslužné a zklidněné komunikace. Dále doporučuje posílení společenské, obchodní a městské funkce ulice.

Stanovuje podmínky pro využití ploch s rozdílným způsobem využití:

„PV veřejná prostranství

Hlavní využití:

- náměstí a návsí;
- prostranství, ulice, cesty, které mají významnou veřejnou prostorotvornou a komunikační funkci;
- parkově upravená zeleň včetně drobných vodních ploch;
- související odstavné a parkovací plochy;

Přípustné využití:

- pozemky související dopravní a technické infrastruktury;
- občanské vybavení slučitelné s hlavním využitím;
- sportovní a dětská hřiště;

Nepřípustné využití:

- stavby a činnosti nesouvisející s hlavním a přípustným využitím.

Doplňující regulace:

- Prostor dnešního parkoviště Penny Marketu (mezi Pernštyňským náměstím a Pardubickou ulicí) je výhledově určen pro vytvoření nového obchodního náměstí, které propojí historické centrum s koncentrovanou bytovou zástavbou v jižní části města. Náměstí bude koncipováno tak aby z něj bylo zajištěno bezpečné propojení na parkové úpravy u zatrubněného potoka Švarcava a Račanského rybníka.

ZV veřejná prostranství – veřejná zeleň

Hlavní využití:

- parkově upravené plochy veřejně přístupné zeleně, zejména na náměstí a na návsích s prvky drobné architektury a uličního mobiliáře, součástí mohou být drobné vodní plochy a toky;

Přípustné využití:

- související dopravní a technická infrastruktura;
- sportovní a dětská hřiště související s hlavním využitím;

Nepřípustné využití:

- zařízení a činnosti nesouvisející s hlavním a přípustným využitím

ZO zeleň ochranná a izolační

Hlavní využití:

- plochy veřejné zeleně s převažující funkcí ochrannou a izolační;

Přípustné využití:

- související dopravní a technická infrastruktura
- pěší a cyklistické stezky

Nepřípustné využití:

- zařízení a činnosti nesouvisející s hlavním a přípustným využitím“

Mimo tyto plochy ustanovuje u ploch bydlení, občanské vybavenosti, ploch smíšených obytných a ploch rekreace (vyjma rekreace na plochách přírodního charakteru) přípustné využití pro VP.

ANALYTICKÁ ČÁST

2 ZÁKLADNÍ ÚDAJE O ŘEŠENÉM ÚZEMÍ

Město Přelouč se nachází v Pardubickém kraji ve vzdálenosti od krajského města Pardubice 17 km. Leží v nížinatém východním Polabí, tomu odpovídá i nadmořská výška, která činí 212 m n. m. [17] Územím prochází řeka Labe, která lemují severní okraj města, a která měla zejména v minulosti pro Přelouč velký dopravní význam.

Přelouč je obec s pověřeným obecním úřadem a zároveň obec s rozšířenou působností. Tento správní obvod zahrnuje 42 obcí. [15] Obec Přelouč obsahuje mimo samotného města ještě dalších sedm místních částí (Klenovka, Lhota, Lohenice, Mělice, Škudly, Štěpánov a Tupesy). [16] Tato práce se zabývá pouze o k.ú. Přelouč.

Počet obyvatel k 31.12.2017 činí 9 394. [17] Podrobnější demografické údaje jsou znázorněny v tabulce 1 a v grafu 1. Z uvedených údajů lze vyčíst přírůstek obyvatel, zejména pak je výrazný trend počtu přistěhovalých, který s sebou přináší potřebu zastavitelných ploch či ploch přestaveb na plochy bydlení. S tím úzce souvisí potřeba vymezení a úprav veřejných prostranství, který by zvýšily atraktivitu bydlení.

	2013	2014	2015	2016	2017
Počet obyvatel	9 019	9 036	9 127	9 258	9 394

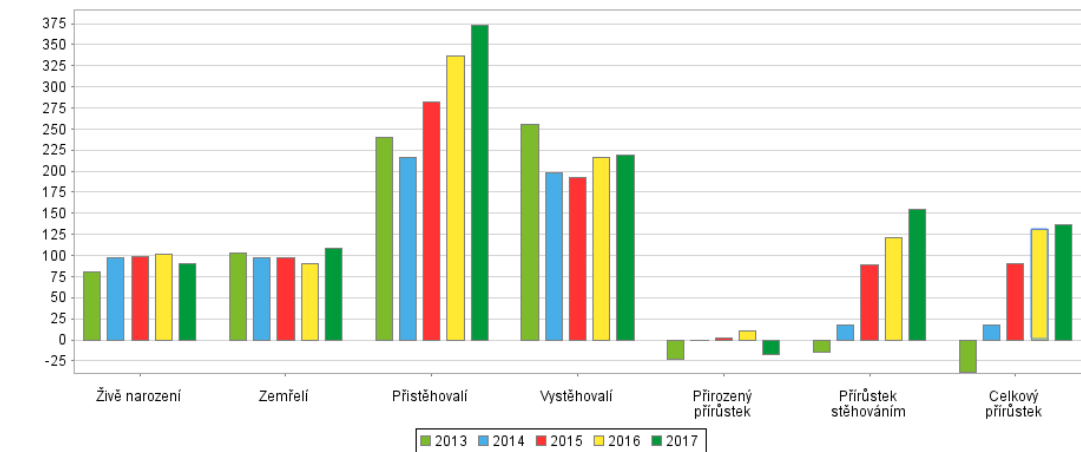
Tabulka 1: Stav obyvatel v řešeném území k 31.12. (Zdroj: <https://vdb.czso.cz/>)

Přelouč leží v atraktivní poloze jako výchozí bod pro cyklovýlety do tamějšího okolí. Navíc je zájem ze strany dobrovolného svazku obcí, jehož je Přelouč členem, o vybudování Labské stezky podél břehu Labe, která by přinesla městu nové návštěvníky. [18]

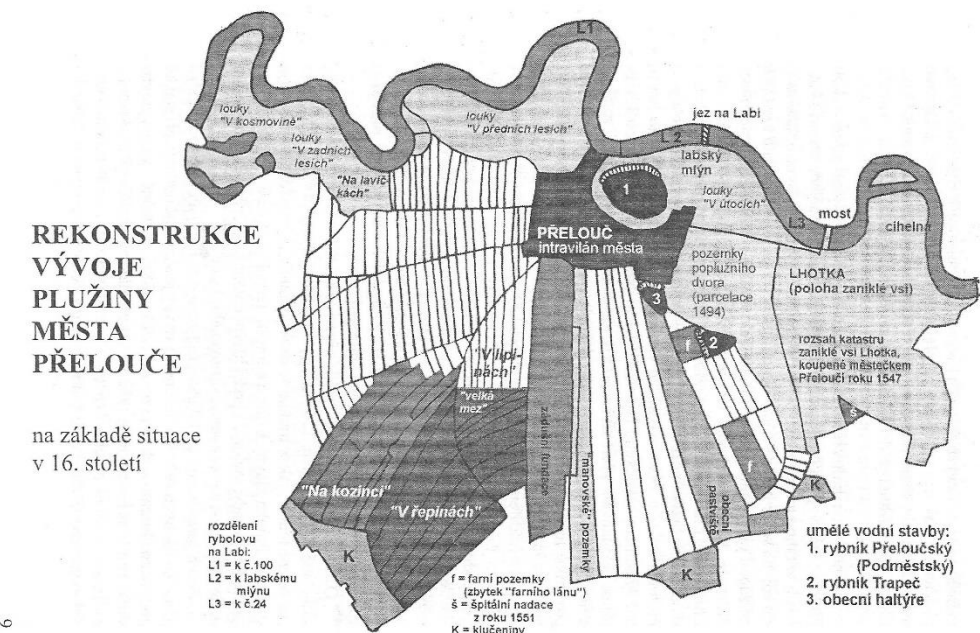
2.1 HISTORICKY URBANISTICKÝ VÝVOJ MĚSTA PŘELOUČ

Přelouč patří k nejstarším historicky doloženým místům v regionu. Nejstarší zemědělská osada ležela v těsné blízkosti Labe. Dodnes se dochovalo rozložení domů okolo podlouhlé návsi. Poloha hlavních ulic a náměstí koresponduje se starším vývojem zemědělské osady. Ta byla rozložená podél hlavní komunikace s velkou průjezdnou návší

Pohyb obyvatel



Graf 1: Pohyb obyvatel v Přelouči v letech 2013-2017 (Zdroj: <https://vdb.czso.cz/>)



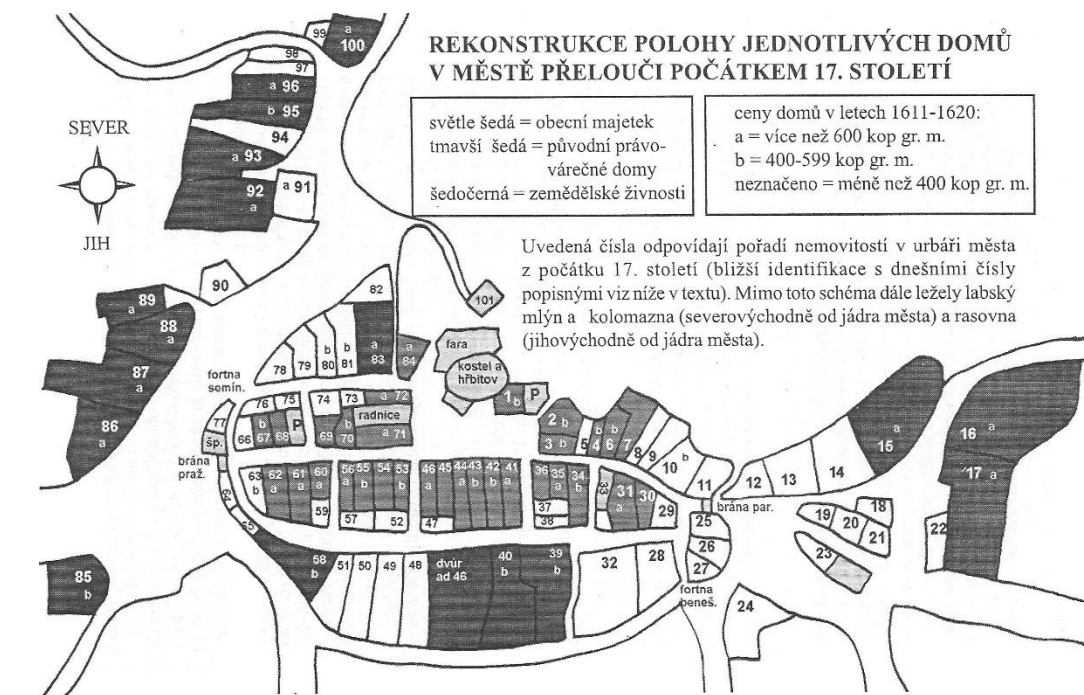
Obr. 30: Situace města Přelouč z 16. století (Zdroj: Dějiny města Přelouče, první díl)

s dominantním kostelem (kostel sv. Jakuba). Roku 1261 Přemysl Otakar II. povýšil Přelouč na město, s čímž přišly nová privilegia a rostl význam města. Na konci 13. století se v Kutné Hoře našly ložiska stříbrné rudy. Tím se Přelouč stala strategickým tranzitním městem mezi Hradcem Králové a Kutnou Horou. Jednalo se jak o dopravu pozemní, tak i o lodní po Labi. Přerod ze zemědělského městečka na prosperující tranzitní město došlo v letech 1540-1600. [19]

Sídelní jádro z přelomu 16-17. století je zobrazena na obrázku 2. Je zde vidět, že tehdejší uliční systém měl rámcově dnešní podobu. Zhruba polovinu domů tvořily městské domy řemeslníků, čtvrtinu domy městské a zbývající čtvrtinu selské dvory v tzv. podměstí, dnešní městskou část Na Dole a tvořící jižní uliční frontu města. Centrem města bylo velké náměstí s kostelem sv. Jakuba a v té době novou radnicí. Naproti sobě stojící brány představují hlavní osu města. Tato dispozice podtrhuje komunikační funkci této lokality. Průjezd městem usnadňovala zachovaná starší dispozice uliční sítě. Naopak v nových středověkých městech byla typická kolmá síť hlavních komunikací. [19]

V první polovině 17. st. probíhala v Českých zemích třicetiletá válka, která zasáhla i Přelouč, a tak se v dobách poválečných napravovali škody. Na konci 17. st. se takřka Přelouč navrátila do svého dřívějšího postavení, ale roku 1707 přišel obrovský požár, který srovnal se zemí většinu domů ve městě i v předměstí. Následujících několik dekád se město snažilo obnovit škody způsobené požárem nebo válkami, které v té době probíhaly. [20]

Na začátku 19. století v době napoleonských válek se Přelouč stala malým venkovským městečkem. Mohl za to společenský systém, který Přelouči neumožňoval rychlejší hospodářský, urbanistický nebo demografický rozvoj. To se změnilo v zhruba v 30. letech 19. století, kdy se zhušťovala silniční síť v Čechách, z čehož Přelouč těžila svou výhodnou pozici. V těchto letech se intravilán města rozšiřoval prakticky jen podél komunikace k Mokošínu (dnešní Račanská ulice), docházelo k zpevnování náměstí a k přestavbě nových zděných podloubí na jižní straně města, která se dochovala dodnes. Toto postupné zvyšování významu a prestiže města vyvrcholilo v roce 1845, kdy byla postavena železnice vedoucí přes Přelouč. V následujících letech došlo k výraznému rozvoji východním směrem, kde stálo železniční nádraží. V okolí nádraží se soustřeďovaly průmyslové podniky, jak je tomu i v dnešní době. V druhé polovině 19. století se zlepšovalo dopravní propojení sídel. Nejprve začal vznikat projekt komunikace k nedalekým



Obr. 31: Situace uličního systému počátkem 17. st. (Zdroj: Dějiny města Přelouče, první díl)

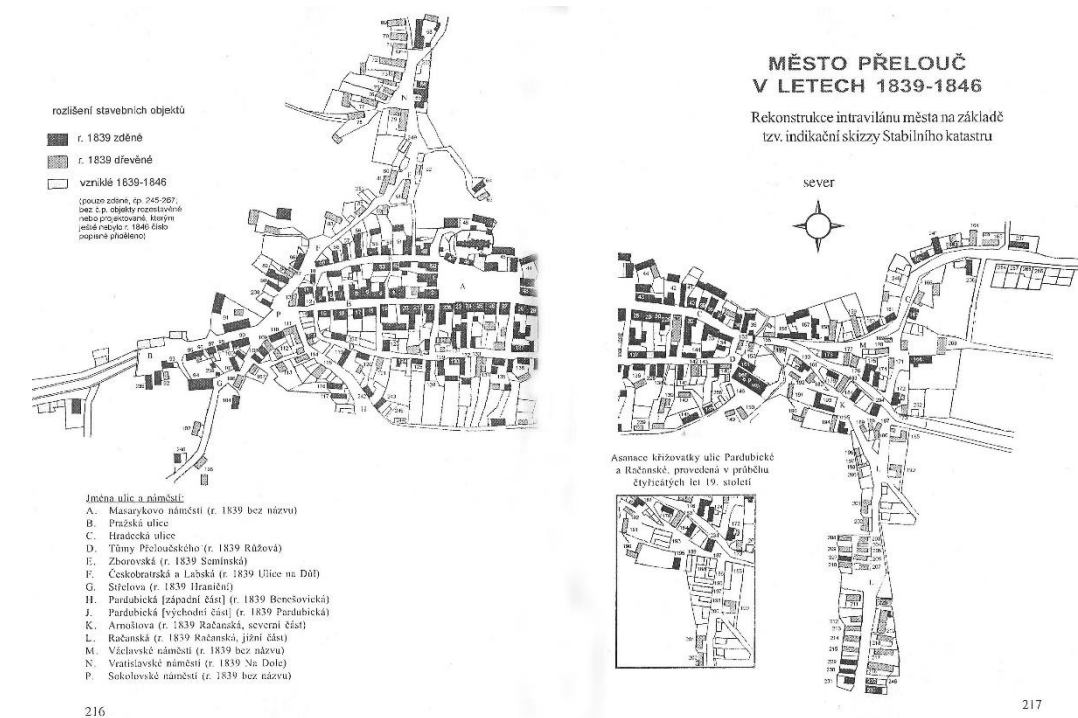


Obr. 32: Situace města v roce 1776 (Zdroj Dějiny Přelouč, druhý díl)

Jankovicím, k Týnci nad Labem a do Mokošina. Podél těchto komunikací zákonitě docházelo k nové výstavbě, která má charakter souvislé uliční fronty s okapově orientovanými domy a předzahrádkami, které lemovaly komunikace. V dnešní Pražské ulici se původní předzahrádky částečně dochovaly. V této době pokračovaly úpravy veřejných prostranství. Jednalo se zejména o nové chodníky, dláždění komunikací (neopracované kamenné valouny), veřejné osvětlení. Roku 1793 došlo k narušení uzavřenosti jižního okraje města zbouráním domu č. 128. To uvolnilo místo pro novou ulici (dnešní Riegrova) a umožnilo osově prodloužit ulice města pro novou zástavbu. Stejně tak tomu bylo na protější straně náměstí, kde došlo k prodloužení ulice (dnešní Československé armády). Tento dynamický rozvoj z přelomu 18. – 19. st a v průběhu první poloviny 19. století je vidět na obrázku 3, na kterém je zobrazen intravilán města v roce 1846. V těchto dobách se zlepšoval i stav veřejného prostranství, ve kterém docházelo k pozvolnému dláždění komunikací a postupnému veřejnému osvětlení. Na přelomu 19. – 20. století byla postavena budova Občanské záložny na Masarykově náměstí. Tuto budovu navrhl architekt Rudolf Kříženecký a dodnes je nejvýraznější památkou města. [20]

Na začátku 20. století došlo k výstavbě několika vil u Nádražní ulice, které vymezovaly uliční prostor ploty. Zajímavý projekt se uskutečnil v roce 1910, kdy začala řízená výstavba v oblasti u ulic Havlíčkova a V Lipinách, která obsahovala 17 parcel pro vily a 23 parcel pro menší domky. Vnikly nové ulice a malé náměstíčko. Dochované vily jsou dodnes architektonicky hodnotné, zachovalo se do určité míry i náměstíčko, na kterém je ostrůvek zeleně a v něm posazený pomník. Náměstí má dnes ryze dopravní funkci. Pokračovalo se ve výstavbě přízemních domků koncipovaných do uličních bloků. Pokračovaly úpravy povrchů silnic a chodníků. Chodníky byly pokládány žulovými kostkami různých barev a velikostí, aby vytvářely geometrickou kompozici. 20. a 30. léta přinesly do města několik významných budov a areálů veřejného účelu. Jednalo se o novou sokolovnu s venkovním cvičištem, hotel, budovu kina a sportovní areál s několika hřišti a atletickým oválem. [21]

Poválečná doba přinesla první příklady (1950) nově se prosazujícího typu obytné zástavby. Ta byla tvořena vícepodlažními bytovými domy situovanými podél ulic vytvářející poměrně rozsáhlý nezastavěný prostor uvnitř bytových bloků. Tento prostor sloužil především obyvatelům domů, nicméně byl veřejně přístupný. Tento soubor bytových domů se nachází u současné ulice K. Čapka. Do roku 1960 se tento



Obr. 33: Plán města z roku 1846 (Zdroj: Dějiny Přeclouče, druhý díl)



Obr. 34: Ortofoto města z roku 1954 (Zdroj: <https://kontaminace.cenia.cz/>)

typ zástavby rozvíjel podél Žižkovy ulice, kde se tak vytvořily tři podobné bytové bloky. V těchto letech vznikaly i nové rodinné domky hlavně na západní straně města, ale i v dalších volných plochách. 70. léta přinesla četné přestavby přízemních domků z přelomu století spojovaných zejména s přístavbou druhého patra. Těmito přístavbami se ovšem zcela změnil charakter zástavby. [22]

Do roku 1967 bylo ještě 60 % městských vozovek pokrytých prašným povrchem. V následujících letech se už objevil způsob zpevňování komunikací asfaltem. Chodníky se pokládaly betonovými dlaždicemi nebo překryly asfaltem, což ovšem nevratně nahradilo předešlou mozaiku z barevných žulových dlaždic. V parku mezi kinem a sokolovnou došlo k výsadbě stromů a osázení laviček. [22]

70. léta byla ve znamení velkých výstaveb bytových domů od celého sídliště Obránců míru, kde vznikla i některá občanská vybavenost, přes komplex šesti čtyřpodlažních domů s dekorativním dřevem a parkováním vyřešeným v přízemí až po solitérní bytové domy mající až osm pater. Estetická a architektonická stránka se vytrácela, protože šlo především o to, aby výstavba pokračovala co nejrychleji a v co největším počtu. [22]

V 80. letech se rozvoj rodinných domů posunul na severozápad města, kde mimo jiné vznikla kvalitně navržená zástavba řadových domů.

Od přelomu tisíciletí se město rozvíjelo podél Račanské ulice a na jihozápadě města. Vyplňovaly se proluky v zastavěném území. Razantní změnou bylo vybudování silnice I/333, která přivádí tranzitní dopravu do města. Došlo k přestavbě Sokolovského náměstí, kde byla velká křižovatka nahrazena kruhovým objezdem. Postavilo se autobusové nádraží a v jeho blízkosti supermarket.



Obr. 35: Masarykovo náměstí v 70. letech 19. století (Zdroj: Dějiny města Přelouč, díl třetí)



Obr. 36: Pohled směrem k Občanské záloužň na Masarykovo náměstí, 1. pol. 20. století (Zdroj: Dějiny města Přelouč, díl třetí)



Obr. 37: Výstavba sídliště na jižním okraji města kolem roku 1980 (Zdroj: Dějiny města Přelouč, díl čtvrtý)

3 SYSTÉM VEŘEJNÝCH PROSTRANSTVÍ V ŘEŠENÉM ÚZEMÍ

V následující kapitole je popsán systém VP a charakter a struktura zástavby ve městě. Kapitoly jsou doprovázeny fotografiemi a výkresy přiloženými v grafické části diplomové práce.

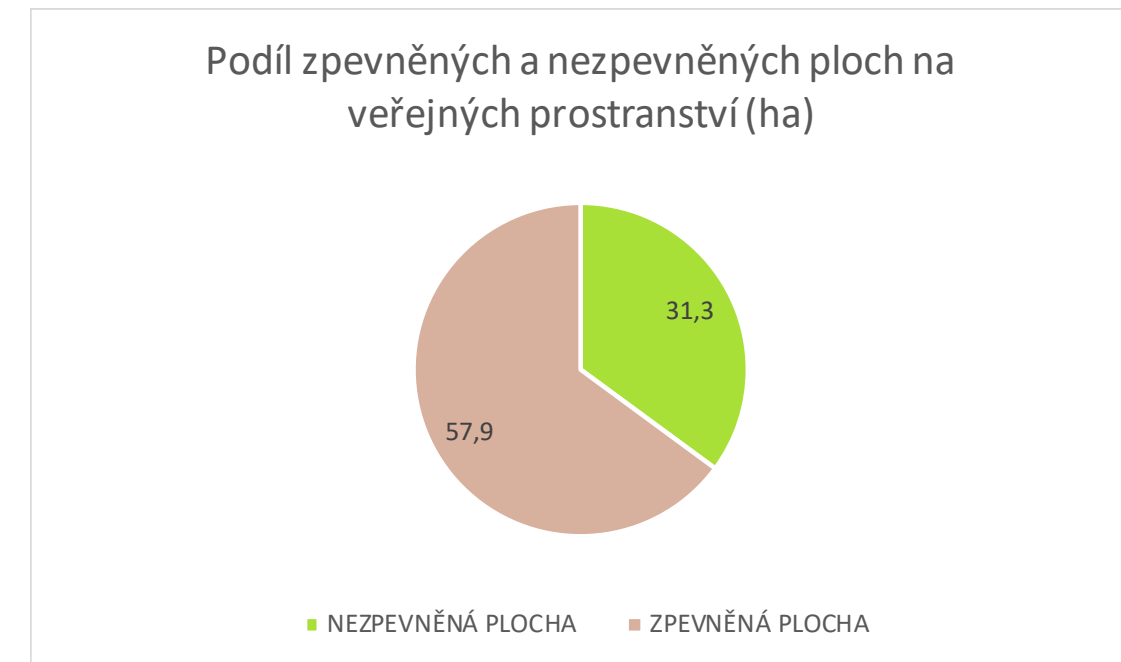
3.1 VEŘEJNÁ PROSTRANSTVÍ DLE ZPEVNĚNÝCH PLOCH

Základním dělením VP je, zda se jedná o prostranství s převahou zpevněného povrchu či nikoliv. Roztřídění druhů VP ve městě je v následující tabulce 2. V obecné rovině by se mohla některá prostranství nacházet v obou kategoriích, například nábřeží může mít podobu obou forem, náměstí může být parkové povahy s převahou nezpevněných ploch. Tabulka 2. popisuje veřejná prostranství v řešeném území.

Druh prostranství	Zpevněný povrch	Nezpevněný povrch
Náměstí	✓	
Ulice	✓	
Park		✓
Nábřeží		✓
Pasáže, průchody	✓	
Vnitrobloky		✓
Prostranství sídlišť		✓
Předprostory veř. budov	✓	
Sportovní hřiště	✓	
Izolační zeleň, doplňkové plochy		✓

Tab. 2: Veřejná prostranství dle charakteru povrchu

Výpočet podílu zpevněných a nezpevněných ploch v řešeném území je uveden na grafu č. 2. Výpočet je vzhledem k rozsahu území, podrobnosti katastrální mapy a podrobnosti diplomové práce zjednodušený, např. úzké pruhy zeleně podél komunikací nejsou započítávány jako nezpevněné, a naopak pěší cestní síť na území sídliště není brána jako zpevněná plocha.



Graf 2: Podíl zpevněných a nezpevněných ploch ve veřejném prostoru v Přelouči

Rozložení veřejných prostranství se zpevněným a nezpevněným povrchem je zobrazeno ve výkresu č. 2. Výkres charakteru povrchu veřejných prostranství.

3.2 CHARAKTER A STRUKTURA ZÁSTAVBY

Charakter zástavby představuje jistou podobu jednotlivých částí města. Odlišují se od sebe objemem budov, způsobem zastavění ploch, výškovou hladinou, hustotou zástavby, množstvím dominantních, solitérních budov a hranice pozemků. To úzce souvisí s podobou veřejných prostranství, zejména se jedná o hranice mezi soukromým a veřejným pozemkem.

Vztah mezi VP a charakterem zástavby trefně vystihl Petr Kratochvíl ve své publikaci *Městský veřejný prostor*, kde zmiňuje, že: „*Veřejný městský prostor je – ve fyzické rovině – založen na dialogu mezi volným prostranstvím a okolními stavbami a je ovlivněn jejich formou i funkční náplní*“. [3]

V Přelouči bylo vymezeno sedm různých charakterů zástavby, které jsou popsány níže. Vztah mezi charakterem zástavby, hranicí soukromého a veřejného pozemku je zobrazen ve výkrese č. 4.

Historická kompaktní

Jedná se o historické jádro města uvnitř bývalých městských hradeb a přilehlé zemědělské usedlosti. Tato podoba města odpovídá stavu do konce 18. století, než došlo k výraznému rozvoji spojeného se stavbou železnice a zhušťování dopravní sítě v regionu. Charakteristická je snadno průjezdná uliční síť hlavních cest vycházející ze středověkého základu sídla, která podtrhuje tranzitní význam města. Zástavba je rostlá, domy vytváří uliční frontu. Původní domy byly přízemní orientované okapovou stranou do ulice. Dnes převládají domy dvou poschoďové. Ulice jsou úzké, často navazují aktivní parter. Severní část ve čtvrti Na Dole má charakter vesnického osídlení s orientací domů kolem centrálního „návesního“ prostoru.



Obr. 38: Vymezená historická zástavba (Vytvořeno v programu ArcGis Map, mapové podklady: ortofoto, katastrální mapa)

Rostlá městská

Zástavba postavená během 19. století a začátku 20. století navazující na historické jádro. Domy tvoří uliční frontu podél významných komunikací, které se v té době rozvíjely. Domy byly původně přízemní, malých proporcí, jednalo se především o dělnické domy. Domy byly stavěny rostle, jak lidé potřebovali a bez jakéhokoli návrhu. Do dnešní doby došlo k velkému množství přístaveb dalšího nadzemního podlaží.



Obr. 39: Vymezená rostlá městská zástavba (Vytvořeno v programu ArcGis Map, mapové podklady: ortofoto, katastrální mapa)

Soustředěná rodinných domů

Nízkopodlažní zástavba izolovaných nebo řadových domů drobnějšího měřítka s vymezenými zahradami a pozemky. Zástavba je poměrně soustředěná, nedochází k velkým rozlivům do krajiny. Jedná se o zástavbu postavenou především v druhé polovině 20. století. Veřejná prostranství jsou většinou vymezena ploty, zídkami a v ojedinělých případech uliční frontou. Veřejná prostranství tvoří převážně uliční síť bez významných center života (náměstí). V případě řadové zástavby je uliční prostor vymezen samotnými domy, uliční prostor má pobytový charakter. Před nimi jsou poloveřejné předzahrádky.



Obr. 40: Vymezená soustředěná zástavba rodinných domů (Vytvořeno v programu ArcGis Map, mapové podklady: ortofoto, katastrální mapa)

Volná sídlištní

Soliterní vícepodlažní objekty bytových domů nebo jejich soubory doplněné nízkopodlažními objekty občanské vybavenosti. Zástavba inspirovaná principy funkcionalismu. Veřejná prostranství jsou nejednoznačně vymezena a hierarchizována. Sídlíštní meziprostory jsou tvořeny dopravní infrastrukturou, plochami zeleně, hřišti. Vytrácí se tradiční uspořádání VP (ulice, náměstí), veřejný prostor je vymezen samotnými soliterními bytovými domy.



Obr. 41: Vymezená volná sídlištní zástavba (Vytvořeno v programu ArcGis Map, mapové podklady: ortofoto, katastrální mapa)

Areálová kompaktní

Jedná se o rozsáhlé výrobní či skladovací areály halových objektů s manipulačními plochami. Je zde velký podíl zpevněných ploch. Prostory mezi halami jsou určeny pro lidi, kteří zde pracují. Areály jsou často oploceny a vjezd/vchod je veřejnosti omezen.



Obr. 42: Vymezená areálová kompaktní zástavba (Vytvořeno v programu ArcGis Map, mapové podklady: ortofoto, katastrální mapa)

Areálová volná

Je tvořena menšími halovými objekty výrobními, skladovacími, sportovními areály, prostory soliterních komerčních objektů. Je zde velký podíl zpevněných ploch, které často představují parkoviště obsluhující tyto objekty. VP přímo navazuje na budovu.



Obr. 43: Vymezená areálová volná zástavba (Vytvořeno v programu ArcGis Map, mapové podklady: ortofoto, katastrální mapa)

Drobná izolovaná

Drobné stavby individuální rekreace. Jedná se většinou o chatové či zahrádkářské osady. Veřejná prostranství jsou pouze příjezdové komunikace vymezené ploty zahrad. Je zde velký podíl nezpevněných ploch a zeleně.



Obr. 44: Vymezená drobná izolovaná zástavba (Vytvořeno v programu ArcGis Map, mapové podklady: ortofoto, katastrální mapa)

3.3 STRUKTURA VEŘEJNÝCH PROSTRANSTVÍ

Pokud lze určit charakter a strukturu zástavby, tak lze definovat i rozdíly mezi strukturou veřejných prostranství. Ta lze jednoduše rozdělit na dva typy: strukturu síťovou a strukturu plošnou. Rozdíl mezi nimi je na první pohled viditelný.

Struktura síťová představuje tradiční způsob vytváření veřejného prostranství. Veřejná prostranství byla od počátku brána jako komunikační síť s centrálním prostorem u kostela a s tržištěm. Veřejný prostor se tak sestává v základu z ulic, jež jsou plochami s převahou pohybu a náměstí, jež jsou prvky spíše statických aktivit. Veřejná prostranství tak vytvářejí síť ulic směřující k hlavnímu a dílčím náměstím v městských čtvrtích. Ulice mohou být různě dimenzované podle toho, jak významnou roli ve městě plní, stejně tak velikost a charakter náměstí a jiných pobytových prostorů ve městě.

Camillo Sitte ve své publikaci *Stavba měst podle uměleckých zásad* (1901) uvádí několik poznatků k tvorbě měst a veřejných prostranství v 19. století, která vychází ze základních principů tvorby měst. „*V moderní stavbě měst se obrací poměr mezi zastavěným a prázdným prostorem. Dříve byl volný prostor (ulice a náměstí) uzavřeným celkem s tvarem vypočteným k dosažení účinku. Dnes jsou stavební parcely vymezeny jako pravidelně ohraničené útvary a ulice a náměstí jsou to, co mezi nimi všude zbývá.*“ [23] Dále tvrdí, že tehdejší uliční síť a náměstí naprosto podléhají dopravním potřebám a dochází k útlumu uměleckých tradic z dob renesance či baroka. Náměstí vznikají na křížení cest, kde dochází k dopravním střetům, hromadí se tam to, co je nepraktické a chybí to, co dělá náměstí náměstími. [23]

Tyto poznatky jsou vidět i v řešeném městě. Jeho tranzitní význam a strategická poloha na významné trase se podepsala na podobě města. Dříve klidné a větší Václavské náměstí muselo ustoupit silnici II. třídy a stal se z něho prostor nevhodný k pobytu vzhledem k ruchu z dopravy. Jediným komponovaným a typickým náměstím je Masarykovo náměstí. Zbylá místa pojmenovaná jako náměstí neodpovídají definici náměstí jako takového, např. Sokolovské náměstí je pouze velký kruhový objezd, náměstí 17. listopadu, Václavské i Pernštýnské neodpovídají tradičním náměstím.

Zatímco novější způsob práce s prostorem tzv. modernistické město vycházející z tradic funkcionalismu, lze označit jako plošnou strukturu VP. V tomto směru byl kladen důraz na zdravé bydlení, které člověku zajišťovalo dostatek slunečního svitu a přístup na

otevřené prostranství. Nejmarkantnějším počinem tohoto směru bylo úplné vypuštění ulic a náměstí, které byly po celou historii lidského bydlení ohnisky shromažďování lidí. Ty byly nahrazeny silnicemi, pěšinami a rozlehlými trávníky. Funkcionalistické ideje byly viditelné v 30. až 80. letech 20. století. Teprve po 20-30 letech se objevily problémy této výstavby. Rozptýlení domů zajistilo rozředění lidí a událostí, automobilová doprava do jiných čtvrtí za prací omezovala venkovní aktivity, necitlivé prostorové uspořádání soliterních budov bez vyššího architektonického pojetí či chaotické a nepřehledná prostranství neposkytující orientační body v prostoru, monofunkční a nehierarchizovaná veřejná prostranství. [24]

Tato struktura se v Přelouči objevuje v jižní části města. Zde se nachází různě stará rozvolněná zástavba bytových domů a rozsáhlá sídliště vystavěná podle funkcionalistických pravidel.

Pokud porovnáme veřejná prostranství v řešeném území s přiloženým obrázkem (obr. 45) relativní hustoty veřejných prostorů dle Léona Kriera z publikace *Architektura-volba nebo osud*, tak musíme konstatovat, že optimální proporce nalezneme pouze v historickém centru města. Blokovaná zástavba se ve městě nachází pouze jižně pod historickým centrem v podobě tří bloků s veřejně přístupným vnitroblokem.



Obr. 45: Relativní hustota veřejných prostorů (Zdroj: Léon Krier – *Architektura-Volba nebo osud*)

Charakter a rozhraní veřejných prostranství je zobrazen v souvislosti s charakterem a strukturou zástavby na výkresu č. 4 Výkres rozhraní VP a navazujících pozemků.

3.4 DRUHY VEŘEJNÝCH PROSTRANSTVÍ

Veřejná prostranství musí zohledňovat několik funkcí, jedná se o dopravu, možnost parkování, zajištění technické infrastruktury, relaxaci lidí a jejich shromažďování. Existují čtyři hlavní druhy veřejných prostranství.

- Náměstí
- Ulice
- Nábřeží
- Parky

Mimo tyto hlavní druhy existují další prostory veřejně přístupné každému např. předprostory veřejných budov, otevřené vnitrobloky, hřiště, hřbitovy, pasáže, veřejná zeleň a další. Zobrazení veřejných prostranství dle této typologie je zobrazeno na výkresu č. 5 Základní typologie veřejných prostranství.

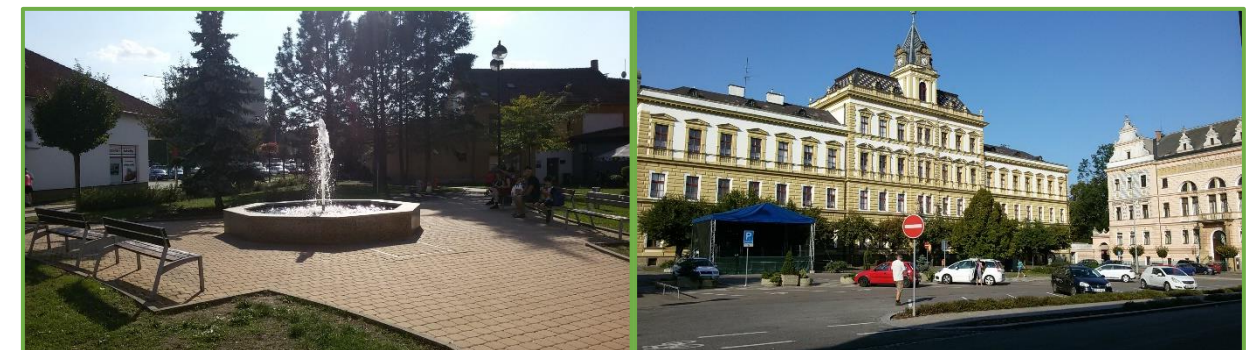
3.4.1 Náměstí

Jsou to urbanisticky hodnotné prostory s komponovanou délkou, šířkou a výškou. Náměstí jsou z hlediska společenského i urbanistického nevýznamnějšími VP v městě. Tento význam vychází již z historie, kdy sídla měla pouze jeden centrální prostor (náměstí nebo náves), kde se konaly akce, trhy a jiné společenské události. Náměstí jsou dějištěm celoměstsky významných akcí, soustřeďují se kolem nich duchovní stavby (kostely) a objekty občanské vybavenosti (obchody, úřady). Mohou nabývat různého tvaru, velikosti, charakteru a významu. Náměstí mohou mít různou převažující funkci, např. společenskou, tržní, dopravní, rekreační a pobytovou a komerční. [25]

Dle mapového podkladu Základní mapy je v Přelouči celkem sedm pojmenovaných náměstí. Jediné Masarykovo náměstí splňuje veškeré parametry pro tradiční náměstí. Masarykovo náměstí je zároveň hlavním a historicky nejvýznamnějším náměstím města. V centru města se nachází i Sokolovské, které má ryze dopravní funkci kruhového objezdu. Pernštýnské náměstí prodělalo v nedávné minulosti rekonstrukci a vytvořil se tam příjemný plácek k posezení u kašny. Toto náměstí lze též považovat za náměstí. Na Pernštýnské náměstí navazuje náměstí Václavské, které je specifické kamennou sochou sv. Václava, u které jsou lavičky. Toto náměstí mělo v minulosti větší proporce, které ubrala výstavba silnice II/333. Tímto zásahem se tento prostor zmenšil na pouhý plácek s významnou sochou. Označení náměstí je v tomto případě rozporuplné, avšak z historických souvislostí

je ponecháno. Na severním okraji historického jádra města se nachází Vratislavské náměstí, které nemá charakter náměstí nýbrž návsi. V tomto případě je označení náměstí neoprávněné. Na západě města leží Dukelské náměstí, které prodělalo v minulém roce rekonstrukci a je v dobrém stavu. V tomto případě se však spíše jedná o předprostor vlakového nádraží s malým autobusovým terminálem a pláckem k posezení, nikoliv o náměstí. Posledním pojmenovaným náměstím je v jižním sídlišti náměstí 17. listopadu. Z podstaty rozvolněné zástavby a charakteru tohoto prostoru také nelze mluvit o náměstí. V tomto prostoru prochází komunikace, na kterou navazuje parkoviště a travnatý prostor mezi bytovými domy s cestní sítí, dětským hřištěm a lavičkami.

Naopak formu parkového náměstí by vhodnými úpravami mohl získat prostor u křižovatky ulic Bratrouchovská a Jiráskova. V těchto místech je dnes nefunkční obchod, poměrně velké plochy doprovodné zeleně a několik parkovacích míst. Tento prostor má potenciál stát se centrem života a společenských aktivit rozsáhlé zástavby rodinných domů v této části města.



Obr. 46, 47: Pernštýnské a Masarykovo náměstí v Přelouči (Zdroj: vlastní foto)

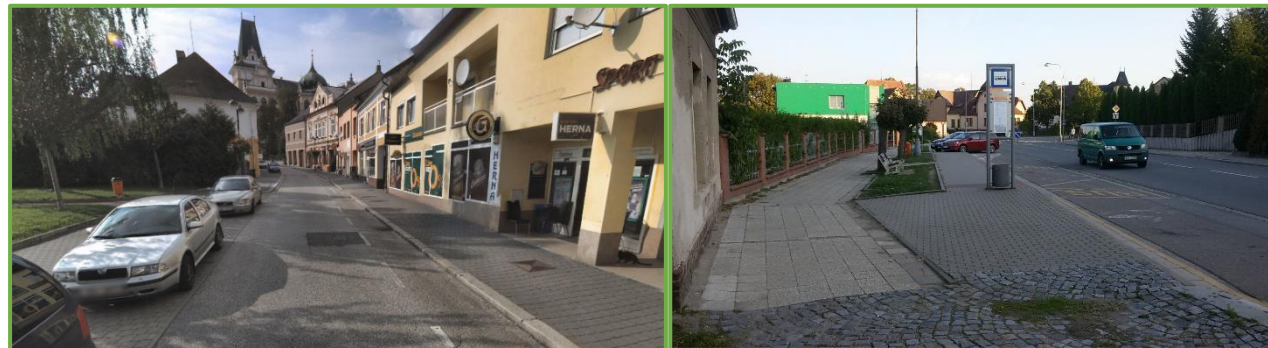
3.4.2 Ulice

Ulice jsou lineární úzce obestavěné prostory. Vytvářejí síť komunikací, po které se pohybují chodci, cyklisté i automobily. Vytvářejí cévní systém města, jehož srdcem jsou náměstí. V urbanistické struktuře jsou základním prvkem veřejných prostranství města významně se podílející na jeho celkovém obrazu. Kvalitní uliční síť zajišťuje přehledný a plynulý pohyb po městě. Po ulicích probíhá zpravidla dynamický pohyb, který vytváří sled různých míst a objektů. Čím jsou tyto místa pestřejší a zajímavější, tím se stává příjemnějším i pohyb po ulicích. [25]

Uliční síť je převážně pravoúhlá. V historickém centru jsou vidět významné souběžné ulice, které měly v historii dopravní význam. Dnes je hlavní dopravní a tranzitní osou města

ulice Pardubická a Pražská. Tyto ulice jsou součástí silnice I/2, která je hlavním tahem Pardubice-Praha. Hlavní urbanistickou osou je spojnice Masarykova náměstí s Dukelským náměstím, u kterého je vlakové nádraží. Tato osa je tvořena ulicemi Nádražní a Hradecká. Část Nádražní ulice prošla rekonstrukcí společně s Dukelským náměstím a další část je plánovaná. Hlavní komerční ulicí s aktivním parterem je ulice Hradecká.

Tato práce navrhuje posílení jejích pobytových možností regulováním dopravy a vytvořit z této ulice mezi hlavními náměstími (Masarykovým a Pernštýnským) bulvár určený především pro pěší. Další významnou ulicí je Československé armády, která propojuje jižní sídliště s městským centrem. Na této ulici se nachází významná občanská vybavenost.



Obr. 48,49: Ulice Hradební a Pardubická v Přelouči (Zdroj: mapy.cz, vlastní foto)

3.4.3 Nábřeží

Nábřeží jsou velmi specifickým a hodnotným veřejným prostranstvím. Vznikají postupnou architektonizací a stavebními úpravami podél koryt řek. Vodní plocha vytváří jednu hranu VP, druhou hranu tvoří zástavba či zeleň. Voda je velmi žádaným a hodnotným prvkem v sídlech, která zvyšuje jeho atraktivitu. Lidé mohou z nábřežních restauračních zařízení nebo z laviček pozorovat tekoucí vodu, která přináší uklidňující zážitek. Voda v sídle zvyšuje kvalitu životního prostředí a zlepšuje mikroklima. Nábřeží mohou být zastavěná, jak je tomu např. u pražských náplavek nebo formu parkovou s plochami zeleně lemující vodní tok/plochu. [25]

V katastrálním území Přelouče protéká řeka Labe, která částečně tvoří severní hranici tohoto k.ú. Řeka neprotéká urbanizovaným územím a její nábřeží tak má přírodní charakter.



Obr. 50, 51: Nábřeží řeky Labe u Přelouče (Zdroj: <https://www.reka-labe.cz/prelouc/>)

3.4.4 Parky

Jsou to souvislé plochy s převahou zeleně tvořící základní strukturu krajiny ve městě. Zastavěná a zpevněná plocha by neměla překročit 10 % z výměry parku. Parky poskytují obyvatelům města určitou možnost individuální i hromadné rekreace a odpočinku. Parky jsou často doprovázeny vodotečí či vodní plochou, která esteticky příjemně doplňuje veřejnou zeleň. Vhodnými doprovodnými prvky v parcích jsou drobná architektura, sochy a samozřejmě mobiliář. Parky mají několik podob, např.: přírodní parky, zámecké parky, parky se sportovními hřišti. [25]

Formálnějším parkem je horní část hlavního městského parku přiléhající těsně ke kostelu sv. Jakuba a základní škole. Tato část má klidovou povahu se starými vzrostlými stromy, mezi kterými jsou posazeny lavičky a vede pěší cesta. Z tohoto prostoru lze nově opravenou cestou dojít do dolní části tohoto parku, ve kterém protéká potok Švarcava. Koryto potoka je neupravené, zarostlé a znečištěné. V dolní části je významná dubová alej s posezením a na druhé straně potoka je rozsáhlá travnatá plocha s nefunkčními sportovními hřišti. Tuto část parku je nutné revitalizovat a vytvořit zde funkční veřejně přístupný areál sportovišť a ploch pro klidné posezení. Na okraji tohoto prostoru by bylo vhodné vybudovat parkovací plochu a opravit příjezdovou komunikaci k atletickému sportovišti. Druhý rozlehlejší park se nachází jižně od centra města. Tento park je určen především pro menší děti, protože je zde nové velké dětské hřiště a jedno multifunkční sportovní hřiště. Tento park je více neformální a slouží především obyvatelům přilehlých bytových domů.

Ve městě jsou ještě dva menší parčíky, které jsou však společensky významné. Parčík u restaurace U Kynterů, která zde má i venkovní posezení, je v samém centru města a je lidmi dosti vyhledáván. Druhým menším parkem je park u sokolovny a kina. Tento park

má formální podobu. Nachází se zde upravované záhony kvetoucích rostlin, památník a klidné posezení.



Obr. 52, 53: Horní park za školou a dolní park u sportovního areálu v Přelouči (Zdroj: vlastní foto)

Dalšími specifickými VP jsou prostranství sídlišť, otevřené vnitrobloky, předprostory veřejných budov, hřbitovy, prostory dopravní infrastruktury, hřiště a izolační zeleň.

3.4.5 Prostranství sídlišť

Tento typ VP je poměrně nový, začal vznikat až od druhé poloviny 20. století. Jedná se o prostory mezi bytovými domy komponovanými do určitého souboru různého měřítka. V těchto meziprostorech vznikají těžko definovatelná VP. „Mezidomí“ jsou tvořena dopravní infrastrukturou, veřejnou zelení, hřišti pro děti a dalšími prvky, které v celku působí chaoticky a člověk se v těchto prostorách často ztratí, poněvadž je zde těžko vnímatelný řád. Sídlíštní zeleň tvoří velké plochy udržované z veřejných peněz, což se z letitých zkušeností ukázalo jako problém. Z hlediska územního plánu je jedná o plochy bydlení, ale jsou veřejně přístupná všem.

Prostranství sídlišť se nachází v jižní části města. Bytové domy jsou různě staré a jejich meziprostory jsou rozdílně upraveny. Chybí multifunkční využití těchto prostorů. Hlavním prvkem jsou malá dětská hřiště.



Obr. 54, 55: Jižní sídliště a sídliště menšího měřítka nad hřbitovem v Přelouči (Zdroj: vlastní foto)

3.4.6 Otevřené vnitrobloky

Otevřené vnitrobloky jsou prostory obklopené bytovými domy, které vytváří blok zástavby. Jedná se převážně o nezpevněné plochy sloužící hlavně obyvatelům přilehlých bytů. Z hlediska ÚP se jedná o plochy bydlení, které jsou ovšem přístupné každému bez omezení a spravované z veřejných prostředků.

Tento způsob uspořádání bytových domů se ve městě nachází pouze třikrát a to ve Smetanově ulici. Ve vnitroblocích se nachází rozsáhlé travnaté plochy s několika vzrostlými stromy. Chybí dostatek možností pro aktivity i dostatek mobiliáře pro posezení.



Obr. 56, 57: Vnitrobloky z 50. let 20. století v Přelouči (Zdroj: vlastní foto)

3.4.7 Předprostory veřejných budov.

Tyto prostory se nacházejí u budov občanské vybavenosti, komerčních zařízení, historicky významných budov. Nabývají různých forem, mohou mít funkci dopravní, shromažďovací/rozptylovací nebo reprezentativní.

Tyto prostory se ve městě vyskytují především v podobě parkovišť u supermarketů nebo u veřejných budov. Rozsah zpevněných ploch není příliš velký, avšak chybí vhodné řešení odtoku srážkové vody do okolní zeleně. Ten je sveden do centrální kanalizace a odtoku do vegetace je zamezeno zvýšeným obrubníkem.



Obr. 58, 59: Prostor před sportovní halou a předprostor před komerčním zařízením v Přelouči (Zdroj: www.mapy.cz)

3.4.8 Veřejně přístupná sportovní hřiště

Tato hřiště jsou primárně určená obyvatelům z blízkého okolí, aby měli možnost dalších aktivit v blízkosti jejich domova. Jedná se o sportovní hřiště s využitím pro více sportů nebo naopak pouze pro jeden sport.

Tato veřejná sportovní hřiště jsou celkem častá v Přelouči. Jejich vztah je ovšem podprůměrný a zasloužila by renovaci sportovního zařízení a v některých případech i povrchů.

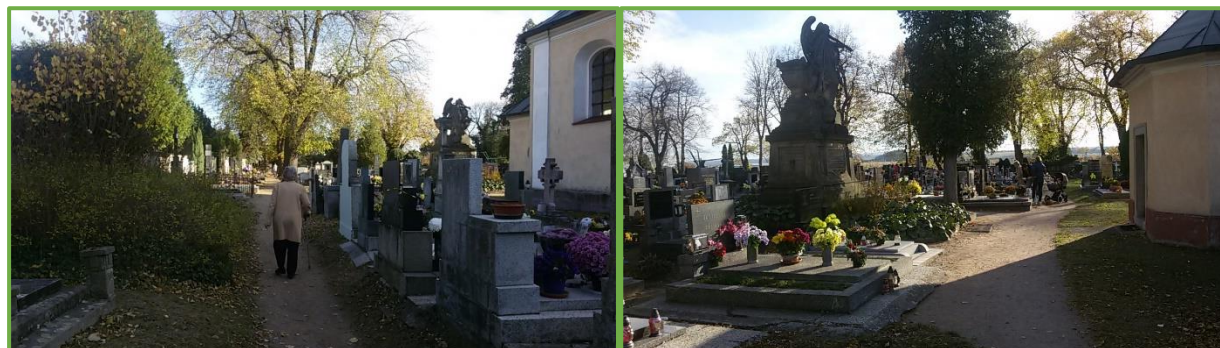


Obr. 60, 61: Hřiště v severozápadní části Přelouče a hřiště u ulice Palackého na jihu města. (Zdroj: vlastní foto, mapy.cz)

3.4.9 Hřbitovy

Hřbitovy jsou specifickým VP. Lidé musí dodržovat určitou pietu a dodržovat návštěvní řád. Hřbitovy jsou místem s omezeným časovým přístupem. Hřbitovy jsou místem klidu a uctění památky zesnulých. Hřbitovy by měly nabízet příjemné možnosti posezení ve stínu a měli by mít pohodlný a bezpečný povrch pro starší návštěvníky.

V Přelouči se nachází jeden městský hřbitov situovaný v kompaktní zástavbě u silnice I/2. Jeho kapacita je dostatečná. Povrch cestní sítě je nedokončený.



Obr. 62, 63: Hřbitov v Přelouči (Zdroj: vlastní foto)

3.4.10 Izolační zeleň

Izolační zeleň je tvořena nezpevněnými plochami různé rozlohy, která má izolační, ekostabilizační funkci. Jedná se o pásy zeleně podél cest, ostrůvky zeleně u křižovatek aj. Izolační zeleň je nutná pro zlepšování kvality životního prostředí, zlepšování mikroklimatu a vhodnými úpravami jako opatření proti změnám klimatu. Jedná se o zeleň veřejnou, udržovanou z veřejných prostředků. V podrobnosti této diplomové práce není možné vymezit jednotlivé plochy izolační zeleně, proto jsou ve výkresové části vymezeny jen ty rozlehlejší a vymezené samostatnou parcelou v katastrální mapě.

Izolační zeleň je tvořena především zbytkovými plochami u křížení komunikací a doprovodnými pruhy zeleně podél komunikací.



Obr. 64, 65: Plochy izolační zeleně v Přelouči (Zdroj: vlastní foto, mapy.cz)

3.5 VYMEZENÍ VEŘEJNÝCH PROSTRANSTVÍ DLE VYUŽITÍ

Podoba VP souvisí s jejich využitím. Základní dělení VP dle využití obsahuje čtyři základní funkce (obslužná, sociální, pobytová, společenská). Tato práce vymezuje podrobnější dělení. Z toho důvodu, že VP neplní vždy jen jednu funkci, ale často jsou kombinací různých funkcí, které se mění během dne či roku.

3.5.1 Dopravní

VP s funkcí dopravní jsou plochy, kde dominuje automobilová doprava. Jedná se o hlavní dopravní tahy městem, komunikace obsluhující výrobní areály, plochy parkovišť, benzínové pumpy a hromadné garáže. Na těchto plochách není nutné požadovat příliš vysokou pobytovou atraktivitu. Vhodným doplněním těchto ploch jsou pásy zeleně, nejlépe keřových porostů, které nejlépe zachycují zplodiny z automobilů.



Obr. 66, 67: Křižovatka u autobusového nádraží a okružní objezd na Sokolovského náměstí v Přelouči (Zdroj: vlastní foto)

3.5.2 Dopravně komerční

VP s dopravně-komerční funkcí jsou tvořena parkovišti u nákupních center, supermarketů, ulicemi s výrazným podílem komerčních objektů v parteru. Na těchto plochách by měla převládat komerční a pobytová funkce. Dopravní funkce by měla být zastoupena jen v nutné formě zásobování a obsluhy přilehlých domů.



Obr. 68, 69: Pražská ulice vedoucí k Masarykovu náměstí s aktivním parterem a Pernštýnské náměstí (Zdroj: vlastní foto)

3.5.3 Dopravně rezidenční

Dopravně rezidenční VP vytvářejí tradiční uliční síť. Jedná se o ulice obsluhující rodinné izolované domy, řadové domy, dvojdomy a bytové domy. Funkce je převážně dopravní, avšak provoz zde není tak velký. Slouží především místním obyvatelům ke každodenní cestě do zaměstnání, školy. U obytných zón a zón 30 je posílena pobytová funkce pro volnočasové aktivity.



Obr. 70, 71: Ulice v zástavbě izolovaných rodinných domů a ulice ve čtvrti tvořené řadovými domy v Přelouči (Zdroj: vlastní foto)

3.5.4 Dopravně společenská

Jsou místa, kde dochází k velké koncentraci a interakci lidí. Na některých místech mohou být uskutečňovány kulturní či politické akce. Jsou to prostranství, která jsou těžištěm života obyvatel města nebo městských částí. Patří sem především náměstí, předprostory škol. Tyto prostory by měly mít spíše pobytovou podobu pro setkávání většího počtu lidí. Dopravní funkce by měla být částečně regulována. V této kategorii jsou prostory, která by měla plnit i reprezentativní funkci ať už v měřítku celého města či městské čtvrti.



Obr. 72, 73: Masarykovo náměstí a Dukelské náměstí před budovou nádraží v Přelouči (Zdroj: vlastní foto)

3.5.5 Rekreačně pobytová

Rekreačně pobytová prostranství plní hlavně funkci aktivní rekreace. Jedná se o sportoviště různého charakteru v plochách zeleně. Na těchto místech se setkávají lidé a tráví zde svůj volný čas. Druhotnou funkcí je společenská funkce, proto by měly obsahovat i mobiliář pro posezení a odpočínutí si.



Obr. 74, 75: Plocha hřišť ve špatném stavu v Přelouči (Zdroj: vlastní foto, mapy.cz)

3.5.6 Pobytově ekostabilizační

Pobytově ekostabilizační plochy mají výrazný podíl zeleně a zároveň nabízí možnost pobytu a jiných aktivit. S převahou ekostabilizační funkce na rozsáhlých plochách zeleně s kvalitní vzrostlou zelení lze mluvit spíše o parcích. Naopak s převahou pobytové funkce a volnočasovým vybavením uprostřed velkých zelených ploch s menším počtem stromů jde o meziprostory určené pěšímu pohybu na sídlištích. Tyto plochy byly záměrně navrhované s dostatkem zeleně. Oba tyto typy pobytově ekostabilizačních prostranství slouží lidem k odpočinku, setkávání a dalším volnočasovým aktivitám v prostředí zeleně. Mohou zde být hřiště pro děti, lavičky. Zároveň poskytují domov pro živočichy a zvyšují biodiverzitu v městském prostředí. Zlepšují kvalitu životního prostředí a mikroklimatu.



Obr. 76, 77: Park za školou a kostelem sv. Jakuba, plocha zeleně u sídliště (Zdroj: vlastní foto)

3.5.7 Ekostabilizační

Jedná se plochy zeleně, které svým rozsahem a charakter plní pouze tuto funkci. Ekostabilizační plochy zlepšující kvalitu životního prostředí, mikroklima a biodiverzitu v městě. Může oddělovat například rušnou komunikaci od pobytového prostoru a zvyšovat bezpečnost prostředí. Vznikají na zbytkových plochách při křížení cest nebo podél komunikací.



Obr. 78, 79: Pardubická ulice s izolační zelení podél komunikace (Zdroj: vlastní foto)

3.5.8 Duchovní

Duchovní funkce je velmi specifická. VP s touto funkcí jsou hřbitovy, zahrady a prostory u kostelů a jiných náboženských objektů. Jedná se o klidové prostory s náboženskou tematikou.



Obr. 80, 81: Přeloučský hřbitov (Zdroj: vlastní foto)

Veřejná prostranství výše zmíněných částí jsou zobrazena na výkresu č. 6 Typologie veřejných prostranství dle způsobu jejich využívání.

3.6 VYMEZENÍ VEŘEJNÝCH PROSTRANSTVÍ DLE VÝZNAMU

Pro vymezení VP dle příslušného významu byly vytvořeny čtyři kategorie, které jsou stručně popsány níže a jsou k nim uvedeny konkrétní příklady. Ve výkresové části je výkres č. 7 Výkres VP dle významnosti a hierarchie. Hierarchie významnosti je potřeba ke stanovení docházkové dostupnosti VP v rámci sídla. Pro celoměstsky významná VP byla stanovena maximální docházková vzdálenost 400, která více méně vytváří širší centrum města. Pro lokálně významná VP 200 m. Ta by měla vytvářet ucelený systém kolem centra města (celoměstsky významných VP) a sloužit obyvatelům jednotlivých městských částí.

Na výkrese č. 8 přiloženém ve výkresové části je zobrazen systém veřejných prostranství dle významu a hierarchie a docházkové vzdálenosti od sociálních uzlů – celoměstsky významné centrum (400 m od Masarykova náměstí) a lokální centra (200 m). Stávající systém veřejných prostranství je doplněn třemi prostory vhodnými k vytvoření nových VP. Tyto prostory jsou navíc ve vlastnictví města.

3.6.1 Regionálně významné VP

Regionálně významná VP jsou nositeli identity města. Jsou to místa, na kterých se pořádají společenské akce přesahující hranice Přelouče. Terminály meziměstské dopravy, která jsou prvními místy, jež turista navštíví. Bývají na nich významné veřejné budovy např. zámky, divadla, univerzity, nádraží. Ve městě Přelouč jsou vymezena jako regionálně významná VP: Masarykovo náměstí, autobusový terminál a předprostor vlakového nádraží.



Obr. 82, 83: Masarykovo náměstí, autobusový terminál (Zdroj: vlastní foto)

3.6.2 Celoměstsky významná VP

Prostory využívaná lidmi z celého města. Je na nich soustředěn život a aktivity obyvatel. Jsou to rušné ulice s aktivním parterem, silniční tepny, městské parky, předprostory významných veřejných budov, hřbitov.



Obr. 84, 85: Park u Kynterů, Sokolovské náměstí (Zdroj: vlastní foto)

3.6.3 Lokálně významná VP

Místa využívaná zejména místními lidmi bydlícími v bližším okolí. Místa každodenního pohybu a aktivit místních obyvatel. Jsou jimi rezidenční ulice, hřiště, plácky zeleně mezi bytovými domy, vnitrobloky.



Obr. 86, 87: Vnitroblok, sportovní hřiště (Zdroj: vlastní foto)

3.6.4 Doplnkově významná VP

Plochy malého rozsahu většinou veřejné zeleně podél komunikací. Jejich vypuštěním by nedošlo k narušení ucelenosti a stability systému veřejných prostranství. Jejich funkce primárně nejsou pohyb či pobyt obyvatel.



Obr. 88, 89: Izolační a doprovodná zeleň (Zdroj: vlastní foto)

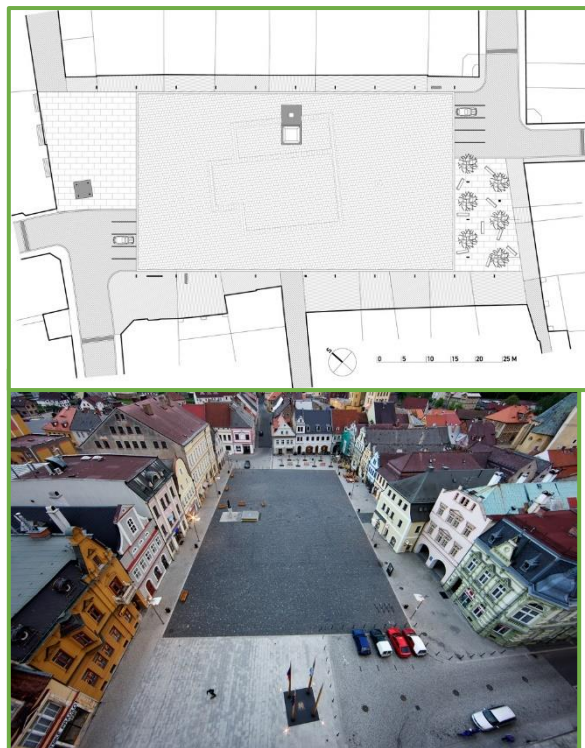
3.7 UKÁZKY PAVEDENÝCH REALIZACÍ VEŘEJNÝCH PROSTRANSTVÍ V ČR

V posledních zhruba 20 letech dochází v České Republice k mnoha rekonstrukcím historických veřejných prostranství, tvorbě nových prostorů či revitalizacím veřejných parků. Město Přelouč by se mělo v následujících letech primárně zaměřit na dvě lokality celoměstského významu, které zasluhují zlepšení, jsou jimi Masarykovo náměstí a městský park u potoka Švarcava. V této kapitole jsou nabídnuty příkladné realizace veřejných prostorů z ČR.

3.7.1 Náměstí T.G. Masaryka – Frýdlant

Město Frýdlant je svou rozlohou a počtem obyvatel podobně velké jako Přelouč. Historické centrum města je městskou památkovou zónou a v jeho srdci se nachází náměstí T. G. Masaryka. To bylo v letech 2002-2012 pod vedením architektů Vladimíra Baldy a Jiřího Jandourka rekonstruováno do dnešní podoby. Základními rysy přestavby byly snaha o redukování průběžné dopravy a nadměrného zatížení parkováním a sjednocení dříve rozbitých prostorů v jeden celek. Nová podoba kloubí estetické i užitkové kvality místa.

Náměstí bylo rozděleno do tří zón, aniž by to ubralo na celistvosti prostoru. Plochy jsou od sebe odděleny změnou materiálu povrchů. Byly použity černé čedičové kostky, žulová dlažba. Na náměstí se nachází několik stromů, předzahrádky restaurací, moderní vodní prvek a mobilní lavičky. [6]

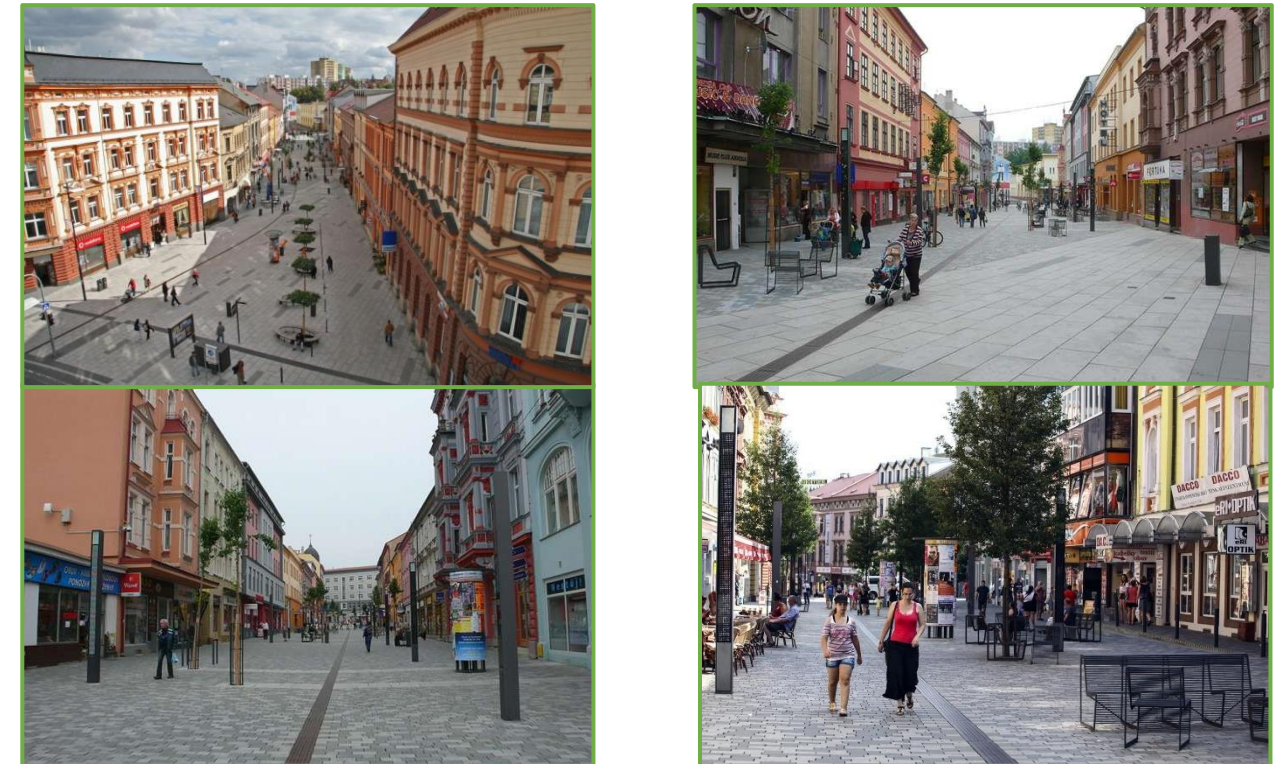


Obr. 1-4: Rekonstrukce náměstí T. G. Masaryka ve Frýdlantu Zdroj: <https://www.archiweb.cz/b/rekonstrukce-frydlantskeho-namesti>

Rekonstrukci a reorganizaci by si zasloužilo i Masarykovo náměstí v Přelouči. Je to hlavním náměstím ve městě a jeho funkce je především dopravní a parkovací. Toto náměstí by mělo být těžištěm života a centrální plochou pro lidi. Náměstí obklopují dvě školy, tomu by mohl alespoň z části odpovídat mobiliář a uspořádání prostoru. Právě mobiliář a povrchy jsou nejednotné a zasloužily by modernější design, který však bude respektovat historickou významnost tohoto místa.

3.7.2 Pěší zóna na třídě Svobody – Cheb

V Chebu se nachází velmi povedení rekonstrukce hlavní obchodní třídy. Tato podoba se uskutečnila postupnými úpravami. Na třídě Svobody došlo v prvním kroku ke zmírnění dopravy a následnou rekonstrukcí v letech 1999-2010 k úplnému přetransformování uličního prostoru na pěší zónu. Rekonstrukci provedl ateliér A69. Došlo ke zrušení dřívějšího rozlišení komunikace a chodníků na jednu úroveň s pouhým barevným rozlišením. Byla použita kamenná dlažba. Na třídě je několik nově vysázených stromů, kolem kterých jsou umístěny moderní lavičky poskytující tak místo k odpočinku. Díky své poloze, architektonickému ztvárnění se třída stala výrazným prvkem definující celé město. [6]



Obr. 5-8: Rekonstrukce třídy Svobody v Chebu (Zdroj: <https://stavbaweb.dumabyt.cz/psi-zona-tida-svobody-cheb-5691/clanek.html>, <http://www.a69.cz/psi-zona-cheb>, <http://www.archinews.cz/13-23-realizace-psi-zona-v-chebu-pribeh-doby-a-mista.aspx#.XBk5VGhKjIU>, <https://ct24.ceskatelevize.cz/domaci/2555881-cheb-je-zivoucim-svedkem-dejin-vztahy-cechu-a-nemcu-v-nem-zanechaly-unikatni-stopy>)

Přeloučskou hlavní komerční zónou je ulice Hradecká, která propojuje Masarykovo náměstí a Pernštýnské náměstí. Na této ulici je velký počet parkovacích míst a obecně automobilová doprava tomuto prostoru dominuje. Je k zvažování tento trend odstranit nebo zmírnit a vytvořit z ulice plnohodnotný pěší bulvár města.

3.7.3 Park Na Špici, Tyršovy sady – Pardubice

V Pardubicích se v letech 2002-2015 realizoval úspěšný projekt Tyršových sadů pod ateliérem New Visit s.r.o. Charakter tohoto prostoru vyjadřuje městský ráz parku, který obsahuje širokou betonovou promenádu fungující jako pěší ulice mezi centrem města a částí města za řekou. „V parku se pojí dvě vrstvy, přírodní a kulturní. Městský intenzivní park je autentickým architektonizovaným prostorem pro aktivní relaxaci, zatímco přírodní část – vodní biotop je koncipována tak, že člověk se zde stává tichým pozorovatelem.“ [7] Autoři vytvořili nový potok vhánějící vodu z Labe do parku, která se stává zdrojem závlahy pro vodomilné rostliny v záhonech. Povrch promenády je tvořen hlazeným betonem a dřevem. Na promenádě jsou umístěny atypické moderní lavice doprovázené aktivní relaxační zónou a ocelovými pergolami s membránovým zastřešením. Na rozhraní parku a města se nachází nová kavárna. [7]



Obr. 9-12: Rekonstrukce parku Tyršovy sady v Pardubicích (Zdroj: vlastní foto)

Druhým rekonstruovaným parkem je park Na Špici, který leží na soutoku Labe a Chrudimky. O jeho obnovu se zasloužil ateliér M1 architekti. Park byl lépe propojen se zbytkem města novou lávkou pro pěší a cyklisty. Při břehu Labe vede nová pěší cesta. Na několika místech se dá sestoupit k vodě širokými betonovými schody. Nové uspořádání cest uvnitř území usnadňuje pohyb a orientaci v prostředí. To si zachovalo svůj přírodní a neformální obraz. V území se nachází protáhlý rybník, u jehož pravého břehu byl postaven pavilon v japonském stylu s možností posezení. V pavilonu se také nachází kancelář správce objektu, dětské hřiště a ohniště. V blízkém okolí pavilonu se nachází inovativní a originální dětské hřiště a několik sportovišť různého druhu. [6]



Obr. 13-16: Rekonstrukce parku Na Špici v Pardubicích (Zdroj: vlastní foto)

V Přelouči se nachází poměrně velký veřejný park v blízkosti centra. Protéká jím malý potok Švancara, který přispívá atraktivitě přírodního parku. Tento park je však minimálně využíván, protože nenaplnuje svůj potenciál hlavního relaxačního místa města a nenabízí žádné aktivity. Na tento park byla zpracována územní studie Ateliérem T-plan s.r.o., avšak její realizace zatím neproběhla.

3.7.4 Obytný soubor na Vackově – Praha 3

Příkladným provedením bytové zástavby s vysokou hustotou zalidnění (300 obyvatel na hektar) je obytný soubor na Vackově v Praze z dílny ateliéru Unit architekti. V tomto projektu se podařilo vytvořit vyváženou urbanistickou kompozici soukromých,

polosoukromých, poloveřejných a veřejných prostorů. Jedná se o jedenáct čtyřpodlažních bytových domů s úzkými uličkami v meziprostoru budov směřujícími do centra souboru, který představuje náměstíčko s posezením a zelení. Je zachováno lidské měřítko, srozumitelnost, míra soukromí ale zároveň možnost sociálního kontaktu se sousedy. [6]



Obr. 17-20: Obytný soubor na Vackově (Zdroje: <https://www.archiweb.cz/b/obytny-soubor-na-vackove-alfarezidence>)

Obytné soubory bytových domů jsou v Přelouči relativně hojné. Mají podobu rozsáhlého sídliště nebo souborů domů menšího měřítka. Podlažnost dosahuje převážně čtyř pater, najdou se tu však bytové domy s pěti a šesti podlažními. Ve starší zástavbě jsou bytové domy stavěné do bloků lemované ulicemi a s vnitřním veřejně přístupným prostorem (vnitroblokem). Problémem těchto souborů jsou nedostatečně kompozičně řešená a udržovaná prostranství mezi budovami. V dnešní době probíhá rekonstrukce prostoru u sídliště u Jižní ulice, který by měl dostat příznivější podobu, novou cestní síť a snad nové možnosti aktivit v tomto prostoru.

3.7.5 Zástavba rodinných domů – ÚS Rantířov

Územní studie Rantířov má spíše vesnický charakter, ale mohla alespoň z části posloužit jako inspirace pro další zástavbu rodinných domů. Základním konceptem práce je bydlení v samostatných rodinných domech doplněné vybaveností a službami. Projekt nepracuje tradiční formu pravoúhlého zakládání ulic, ale je tvořen zaoblenými ulicemi, které nutí řidiče jet pomalu. Ulice jsou širokého profilu, díky kterému je zde prostor pro předzahrádky domů a dostatek místa pro parkování přímo před domem. Posazení stavby na hranici parcely umožňuje lepší využití pozemku a poskytuje intimitu na zahradě. Povrchy jsou kombinací asfaltu, kamenné dlažby a betonových dlaždic s travnatou spárkou. Jedna úroveň různých prostorů zlepšuje pohyb a pobyt v tomto prostředí. [8]

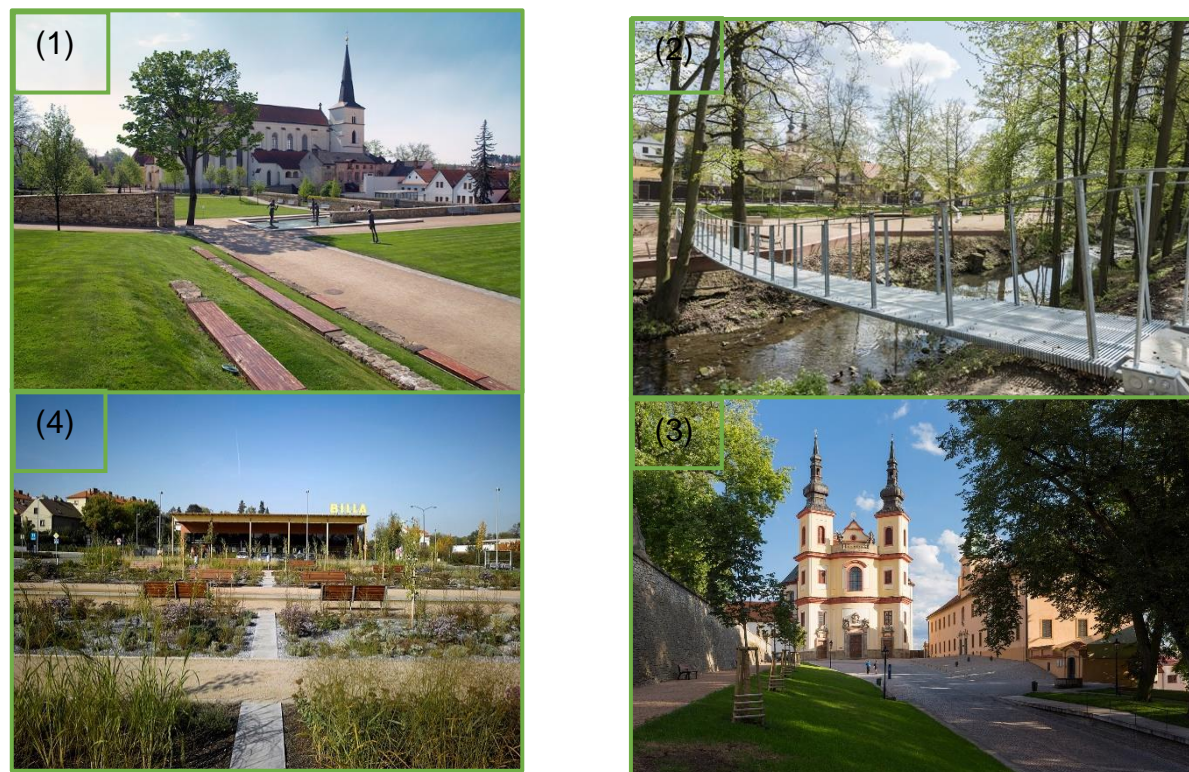


Obr. 21-24: Územní studie Rantířov (Zdroje: <https://www.archiweb.cz/b/uzemni-studie-rantirov>)

V Přelouči starší zástavba rodinných domů vytváří uliční frontu. Tyto domky byly původně dělnickými domy malého měřítka. Později se začaly rozrůstat o další nadzemní patro a ulice tak ztratila svůj jednotný ráz. Novější zástavba tvoří dnes dominantní zástavbu izolovaných rodinných domů. Ta se ve velkém měřítku objevuje v jihozápadní části města, kde je dle ÚP plánovaná další výstavba individuálního bydlení. Je potřeba, aby tato další výstavba nedospěla do stavu suburbanizace s monofunkčním využitím a monotónním výrazem prostředí. Na tato rozsáhlá území je třeba vytvořit územní studie, které prověří podmínky daného území a navrhnou opatření, podobu zástavby a veřejných prostranství.

3.7.6 Komplexní přístup k veřejným prostranstvím – Litomyšl

Město Litomyšl je zřejmě nejvhodnějším příkladem českých měst, které v posledních cca 20 letech zvolilo komplexní přístup k veřejným prostorům a vytvořilo si tak zaslouženě označení moderní historické město. Město je kombinací původního historického jádra s renesančním zámekem, zámeckou zahradou a dalšími historickými budovami, do kterého se vkusně komponuje moderní architektura samotných budov nebo moderních a citlivých úprav veřejných prostranství. Klíčem komplexních změn je osvětlené vedení města a snaha o zlepšení všech městských částí, nejen centra. Ve městě proběhly úpravy na řadě míst. Výraznou proměnou prošly Klášterní zahrady (1), které fungují jako pěší zkratka ve městě, zároveň ale jako relaxační místo estetickou úrovní. Nábřeží říčky Loučné (2) získalo obytný charakter. Vzniklo tu dětské hřiště, lávka, brod či široké schody na kterých se dá příjemně sedět. Zámecké návrší (3) propojující centrum města a zámek se stalo svébytným veřejným prostorem. Redukovala se automobilová doprava, která je dnes ve vyváženém stavu s chodci. Prostor byl obohacen o moderní vodní prvek. Další změnou prošel prostor autobusového nádraží s budovou supermarketu (4). Vytvořil se tu klidový park pro posezení s mnoha záhony různých rostlin a keřů. [6]



Obr. 25-28: Rekonstrukce veřejných prostranství v Litomyšli (Zdroje: http://www.litomysl.cz/?id_str=1311054892165)

NÁVRHOVÁ ČÁST

4 PRINCIPY VEDOUcí KE ZLEPŠENí STAVU VEŘEJNÝCH PROSTRANSTVÍ

Obecnými principy zlepšující stav veřejných prostranství se zabývá řada odborníků po celém světě. V této kapitole budou shrnuty poznatky vyplývající z českých i zahraničních publikací, které lze aplikovat i na řešené území.

4.1 POZITIVNÍ TENDENCE ZKVALITNĚNÍ VEŘEJNÝCH PROSTRANSTVÍ

Tato kapitola shrnuje obecné tendence objevující se v poslední době, které napomáhají zlepšit péči o veřejný prostor.

Tvorba a péče o VP jsou součástí městských plánů a strategií – sílí potřeba a snaha o vytvoření metodik a manuálů tvorby veřejných prostranství. Například byl zřízen Manuál tvorby veřejných prostranství pro Prahu, který velice podrobně popisuje, jak s městskými veřejnými prostory zacházet. [3] Města mají svého městského architekta, který vede a zodpovídá nejen za kvalitu městských prostorů.

Vyšší participace na změně VP veřejností – vzniká velké množství občanských iniciativ, které mohou například dát impuls pro vytvoření ÚSVP. Některé občanské iniciativy pořádají pouliční happeningy. Mezi takové patří v Čechách již celorepublikový festival „Zažít město jinak“ nebo například týdenní kulturní festival v Českých Budějovicích Budějovický Majáles, který má za cíl přivést kulturu do ulic. Jiná sdružení sází záhony, pokládají menší či větší umělecká díla do ulic apod. [3]

Snaha o kompaktní město [3]– mnoho měst při pořizování územně plánovací dokumentace dbá na to, aby se jejich město dál nerozpínalo do volné krajiny vytvářením suburbáních území, ale aby se „zhuťovalo“. Vyhledávají nevyužitá plochy, brownfieldy a snaží se je přetvářet k lepšímu obrazu.

Znovu zatraktivnění vody – města ležící u řek či na pobřeží si znovu uvědomují význam a atraktivnost vody v městském prostředí. V 19. století byly břehy využívány hlavně pro dopravu a průmyslové areály. Dnes naopak roste snaha o vytlačení dopravy a rušení průmyslových provozů v těchto kvalitních obytných prostorách. [3]

Regulace individuální motorové dopravy – jedním přístupem je skrytí dopravy pod zem a povrch využít pro veřejný prostor. Naopak skutečné snížení soukromých aut se v jiných městech snaží docílit ubíráním jízdních pruhů, parkovacích míst, uzavíráním

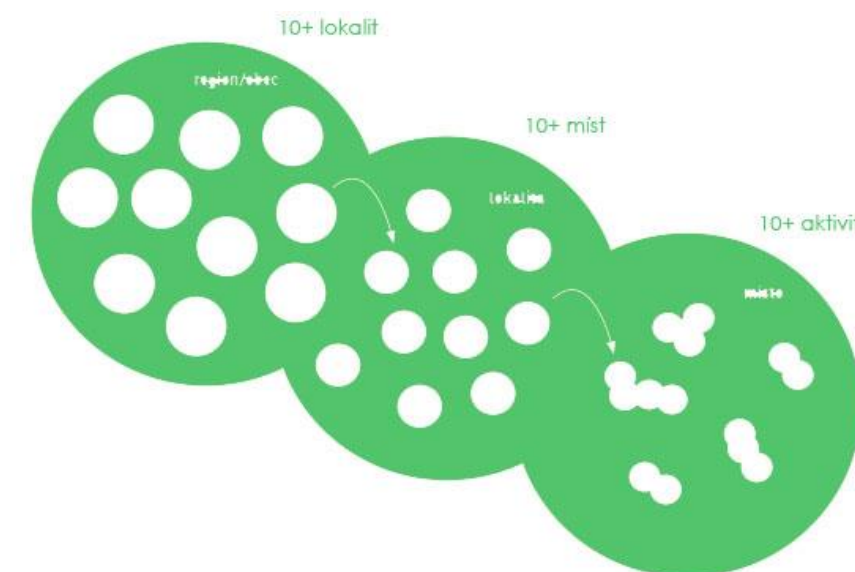
některých ulic či zpoplatňováním vjezdu do center. Kompenzací jsou výhodná a kvalitní hromadná doprava, usnadnění pěšího a cyklistického pohybu a s ním souvisejících opatření (krátkodobé půjčování kol, koloběžek aj.) [3]

Vznik netradičních forem veřejných prostranství [3] – jako příklady netradičních forem lze uvést například začlenění a zpřístupnění průmyslového areálu Vítkovických oceláren v Ostravě po skončení jejich provozu nebo vytvoření parku The High Line na místě bývalých železničních kolejí v New Yorku aj.

4.2 TEORIE TVORBY KVALITNÍCH VEŘEJNÝCH PROSTRANSTVÍ

Obecnými teoriemi se zabývají urbanisté z celého světa. V této kapitole budou přiblíženy některé z nich.

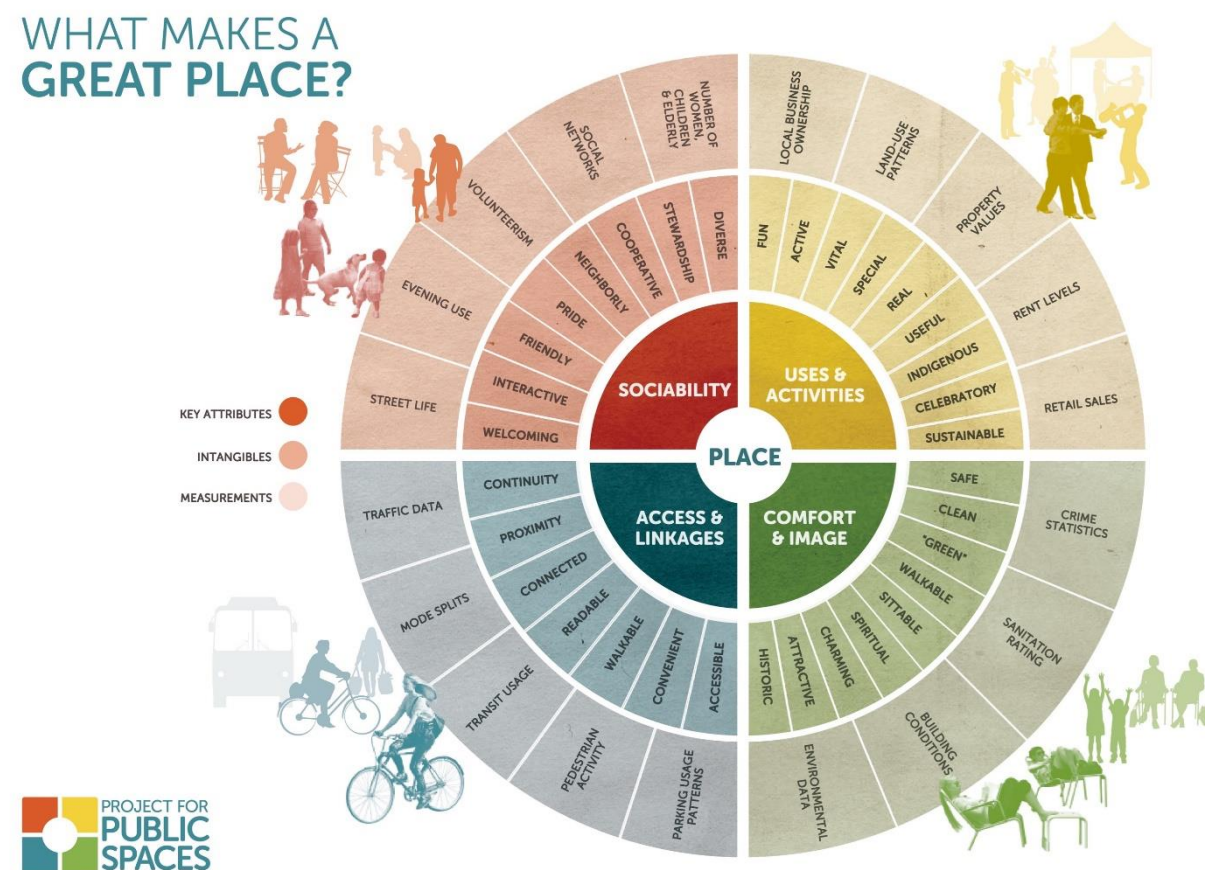
Pokud chce být město lepším místem pro život, musí se soustředit na celé město a vytvářet atraktivní prostranství rovnoměrně nejen v jeho centru. Touto myšlenkou se ztotožňuje i newyorská organizace Project for Public Spaces, která zakládá svou činnost tvorby VP na konceptu Síla 10+. Tento koncept slouží k pochopení důležitosti systémového a úrovněového členění města. Principem je, že každé město by mělo mít minimálně 10 lokalit rovnoměrně rozmístěných ve městě. V každé z těchto lokalit by mělo být minimálně 10 míst (lokálních uzlů života) např. park, náměstí, hřiště, ulice aj. a každé místo by mělo nabízet minimálně 10 aktivit, které tam lze dělat, od sezení na lavičce, pohybu, hraní si, až po setkávání lidí či posezení v kavárně. Číslo 10 je pouze symbolické a záleží na velikosti města. [26]



Obr. 90: Koncept Síla 10+ (Zdroj: Nadace Partnerství – Kvalitní veřejné prostory)

Tato organizace mimo jiné vypracovala i teoretickou brožuru s názvem How to Turn the Place Around (český překlad zní Proměna místa), ve které shrnuje 11 zásad pro vytvoření kvalitních VP. Těchto 11 zásad zní: 1. Expertem je komunita; 2. Vytváříme konkrétní místo, nikoliv abstraktní návrh; 3. Nemůžete to udělat sami; 4. Vždycky se najde někdo, kdo bude říkat, že to nejde; 5. Je možné se hodně dozvědět pouhým pozorováním; 6. Vytvořte vizi; 7. Forma podporuje funkci; 8. Sdružování prvků; 9. Začněte petúniemi; 10. Není to otázka peněz; 11. Projektem to nekončí. [5]

Dalším přínosem této organizace je vytvoření diagramu s názvem „What Makes a Place Great“ (Obr. 91)



Obr. 91: Diagram „What Makes a Place Great“ (<https://www.pps.org/article/grplacefeat>)

Diagram ve vnitřním kruhu znázorňuje čtyři základní společná kritéria kvalitního prostranství. Tyto VP jsou dostupné a propojené (access & linkages). Lidé se zapojují do tamních aktivit (uses & activities). Prostor je komfortní a příjemně provedený (comfort & image). Prostor zajišťuje jistou pospolitost a setkávání lidí (sociability). V prostředním kruhu

jsou intuitivní a kvalitativní aspekty, podle kterých místo posuzovat. A ve vnějším okruhu jsou kvantitativní aspekty, které se dají měřit a zkoumat. [27]

S další metodikou posuzování kvalitních a nekvalitních prostranství přišel Jan Gehl, který je předním urbanistou v oblasti teorie veřejných prostranství. Jeho průzkum klasifikuje aktivity ve veřejném prostoru – Nezbytné aktivity, Volitelné aktivity, Společenské aktivity. [5]

Nezbytné aktivity jsou takové, které zajišťují každodenní fungování člověka ve městě. Tyto aktivity jsou především spojeny s pohybem (do školy, do práce, do obchodu). [5]

Volitelné aktivity jsou takové, které prostranství nabízí a člověk je využívá jen když chce a kdy je mu to příjemné. Jedná se o posezení, pozorování okolí, procházení se.

Společenské aktivity jsou závislé na přítomnosti ostatních lidí v prostředí. Tato kategorie vyplývá z dvou předešlých aktivit, které zajistí přítomnost lidí ve veřejném prostoru. Jedná se o široké spektrum aktivit např. dětské hry, pozorování lidí, konverzace lidí či jen letmé pozdravení se. [5]

V následující tabulce je znázorněn vztah mezi kvalitou prostředí a aktivitami, které se v nich vyskytují. Zatímco vliv prostředí na Nezbytné aktivity je minimální, tak v případě Volitelných aktivit je zřetelný. V kvalitních prostranstvích je více podnětů, možností pro setrvání, roste tak počet uživatelů a tím pádem i četnost Společenských aktivit. [5]

Typ aktivit	Kvalita materiálního prostředí	
	Špatná	Dobrá
Nezbytné aktivity	●	●
Volitelné aktivity	●	●●●
Společenské aktivity	●	●

Tab. 3: Vliv prostředí na aktivity (V. Šilhánková, J. Koutný – Veřejné prostory v územně plánovací praxi)

Při tvorbě samotných VP je si třeba uvědomit, že veřejná prostranství primárně slouží obyvatelům města, kteří je mohou navštěvovat a využívat každý den. Musí se tedy brát ohled na jejich funkčnost. Až na druhém místě by měla být stránka estetická, protože sebe krásnější veřejné prostranství, ve kterém z nějakého důvodu nebude život, je špatné. Ona

funkčnost je zajištěna vhodným mobiliářem, materiály povrchů, zelení a jinými urbanistickými prostředky.

4.3 ZÁKLADNÍ VLASTNOSTI KVALITNÍCH VEŘEJNÝCH PROSTRANSTVÍ

Kvalita pobytu – kvalitní VP nabízejí velké množství vjemů a dějů. Místa, kde je dostatek míst k sezení či ležení, volné místo zastavení se. Atraktivnost míst dále určuje přítomnost předzahrádek podniků, pobídky ke sportovním aktivitám a aktivní parter. Kvalitní VP mají v rovnováze místa klidové relaxace a živá místa společenských jevů.

Kvalita pohybu – ulice jsou hlavními VP pro pohyb nelze brát jen jako dopravní koridor. Pokud se zlepší obytné vlastnosti ulic, tak se stanou příjemnějšími. Kvalita pohybu je charakterizována svobodou pohybu, bezpečností pohybu, smyslovými a poznávacími vjemy během pohybu. Je důležité, aby ulice byly koncipovány pro lidské měřítko, které je spojeno s chodci. Pěší pohyb totiž umožňuje vyšší míru interakce s prostředím. Lidé by měli mít možnost kráčet různou rychlostí, zastavovat se, aniž by měli pocit, že jsou v davu nebo osamělí. [26]

Dostupnost – VP by měly být dobře dostupná všemi dopravními prostředky. Měla by se však upřednostňovat dostupnost pro pěší a cyklisty, případně pro MHD. Snadno dostupné by též měly být osobám s tělesným handicapem či matky s kočárky a děti. Omezit mimoúrovňové křížení. A docílit toho, místo bylo dobře viditelné už z dálky [5]

Možnost užívání všemi – veřejná prostranství v sobě nesou rovnost všech sociálních skupin. VP, která umožňují využívání všem věkovým, sociálním, kulturním, politickým skupinám. Umožňují užívání i matkám s kočárky, dětem nebo tělesně hendikepovaným aj.

Bezpečnost – srozumitelná a přehledná veřejná prostranství působí bezpečněji, jedná se o bezpečnost pohybu před kriminalitou. Bezpečnost je základním předpokladem kvalitního života ve městě.

Zdravé prostředí – člověk si automaticky vybírá místa, která působí zdravě. Není tam žádný zápach, hluk, vítr, je tam dostatek světla, ale zároveň v parném počasí dostatek stínu či úkrytu před deštěm. Místa s vodním prvkem zlepšují mikroklima a jsou prostředkem zábavy.

Svoboda volby – v každém kvalitním VP je velké množství dobrovolných aktivit, které může člověk dělat.

Lidské měřítko – veřejné prostory by měly být komponovány v tomto měřítku, protože poskytují dostatečnou otevřenost, ale zároveň i uzavřenost. Proto nám jsou příjemné historické veřejné prostory (např. z dob středověku či renesance). [5]

Návaznost – pěší návaznost a plynulost veřejných prostranství v rámci celého města je důležitá pro jejich využívání. Prostranství by měla být různorodě rozmístěná, člověk procházel pestrým územím. Plochy veřejné zeleně mohou poskytnout drobné zkrácení cesty naopak upravený park může být příjemným protažením. [26]

5 KARTY VEŘEJNÝCH PROSTRANSTVÍ

Město bylo rozděleno dle výkresu č. 8 Výkres docházkových vzdáleností a hierarchie sociálních uzlů přiloženého ve výkresové části na 12 lokalit. Výkres zobrazuje město jako systém relativně rovnoměrně rozložených lokalit kolem uzlů lokálního významu a lokality centra města s významem celoměstským. Docházkové vzdálenosti kolem lokálních center byly stanoveny na 200 m a centrum města v docházkové vzdálenosti od hlavního náměstí 400 m.

Karty veřejných prostranství přehledně popisují a navrhují úpravy pro zlepšení VP v jednotlivých lokalitách na základě průzkumů a rozborů. K identifikaci lokalit slouží číslo a název odpovídající místnímu názvu městské oblasti.

Lokalita – popisuje základní charakterizující rysy lokality a lokalizaci v rámci města

Charakter zástavby – určuje charakter a strukturu zástavby v lokalitě, bližší informace jsou k dispozici v kapitole 3.1 Charakter a struktura zástavby

Struktura VP – určuje strukturu VP v dané lokalitě, bližší informace jsou k dispozici v kapitole 3.2 Struktura veřejných prostranství

Využití – popisuje stav a návrh jednotlivých typů VP v lokalitě, odkazuje na kapitolu 3.4 Vymezení veřejných prostranství dle využití

Zeleň – popisuje stav a návrh veřejné zeleně na jednotlivých veřejných prostranstvích

Mobiliář – sleduje stav městského mobiliáře, do kterého jsou zahrnuty, lavičky, zařízení odpadového hospodářství, veřejné osvětlení aj.









Povrchy – sleduje stavební a architektonické provedení materiálů povrchů chodníků, komunikací a obrubníků a navrhuje jejich úpravy

Hranice VP a soukromého pozemku – sleduje rozhraní mezi veřejným a soukromým prostorem, který je nejčastěji vymezen oplocením, uliční frontou nebo fasádou solitérních domů

Zhodnocení stavu lokality – přehledně shrnuje stav dané lokality formou jednoduchých odpovědí na stanovená kritéria

Shrnutí – větně shrnuje výsledky hodnocení veřejných prostranství v lokalitách

Karty jsou doplněny ilustracemi zobrazujícími umístění v rámci města, situaci na ortofoto mapě s vlastnickými vztahy VP, výřez z platného územního plánu a fotodokumentaci lokality. Všechny karty lokalit jsou k dispozici jako přílohy.

Lokalita 1 - Západ Švábovny				
Lokalita	Severozápadní část města u ulic Spojovací a Prodloužená. V této lokalitě je komponovaná zástavba řadových domů a téměř celá lokalita se nachází v obytné zóně.			
Charakter zástavby	Soustrředná zástavba rodinných a řadových domů	Struktura VP	Síťová struktura	
	STAV		NÁVRH	
Využití	<ul style="list-style-type: none"> - sportovní hřiště v centru lokality - okolní komunikace plní dopravně-rezidenční funkci - lokalita se nachází v obytné zóně - komunikace jsou svým charakterem přívětivější k pobytu na nich - omezený prostor pro přestavbu v centrální části 		<ul style="list-style-type: none"> - z centrálního prostoru vytvořit multifunkční prostor - nebo zrekonstruovat sportovní hřiště, a doplnit mobiliář pro posezení skupiny místních obyvatel - konání komerčních akcí pro místní komunitu - obytná zóna vyhovuje charakteru zástavby 	
Zeleň	<ul style="list-style-type: none"> - centrální prostor hřiště lemován 1-1,5 m širokým travnatým pásem se třemi středně vzrostlými listnatými stromy - podél místních komunikací je dostatek zeleně v podobě travníků či nízkých zastřihávaných keřů - v místech řadové zástavby je zezeň na přiléhajících předzahrádkách 		<ul style="list-style-type: none"> - stav a podíl zeleně podél uliční sítě je dostatečný - při případné úpravě centrálního prostoru zvolit vhodné druhy dřevin. - omezený prostor pro výraznější plochy zeleně 	
Mobiliář	<ul style="list-style-type: none"> - mobiliář u hřiště zastaralý a opotřebený, nicméně funkční - veřejné osvětlení nevytvořené - 2 různé druhy - lázně vedle hřiště se nachází kontejnery pro tříděný odpad - stará nástěnka na plakáty 		<ul style="list-style-type: none"> - mobiliář vhodné obměnit za systémový a bohatší (gliknikové stoly, lavičky, sportovní zařízení) - v této oblasti použít mobiliář standardní kvality - zvážít odstranění nástěnky s plakáty a přemutuji či zakrytí kontejnerů na tříděný odpad 	
Povrchy	<ul style="list-style-type: none"> - povrch chodníků jednotný - šedá zámková, betonová dlažba - povrch komunikací v zástavbě řadových domů tvoří šedá zámková dlažba, v ulicích s izolovanými RD je asfaltový povrch - povrch hřiště je asfaltový - chodníky a předprostory domů jsou od komunikace výškově odděleny obrubníkem 		<ul style="list-style-type: none"> - povrch zámkové dlažby v obytné zóně je vhodným řešením, evokuje pomalejší jízdu automobilem - ponechat stejný typ a barvu dlažby u chodníků a komunikací, působí to uceleně - zvážít odstranění výškového předělu mezi komunikací a hřištěm a chodníky - oddělit zapuštěným obrubníkem 	
Hranice VP a soukromého pozemku	<ul style="list-style-type: none"> - u veřejných prostranství v zástavbě řadových domů je hranici poloveřejná předzahrádka a následně dům - u izolovaných RD převládá dřevěný plot na nízké betonové podezdívce - v ulici Jahnova převládají pleťkové ploty s různými barvami a motivy 		<ul style="list-style-type: none"> - volná hranice tvořená poloveřejnými předzahrádkami je vhodným a příjemným řešením - u izolovaných RD by bylo vhodné sjednotit plotů na jeden převládající typ 	
Pozitiva/Negativa				
Zhodnocení stavu lokality: vyhovuje (ano/ne/částečně)	Dostatečně dimenzovaná VP	částečně	Stávající využití	částečně
	Problémy s parkováním	ne	Stav zeleně	ano
	Stavebně-architektonické ztvárnění	částečně	Stav povrchů	ano
	Stav mobiliáře	ne	Hranice VP	ano
Doplňující fotodokumentace lokality				
				
Řadová zástavba v obytné zóně	Řadová zástavba v obytné zóně	Řadová zástavba v obytné zóně		
				
Řadová zástavba v obytné zóně	Zástavba izolovaných rodinných domů (Jahnova ulice)	Centrální prostor lokality, sportovní hřiště	Zdroj: Mappy.cz	
Shrnutí	Lokalita se stabilizovanou uliční sítí dostatečně dimenzovaná. Prostor centrálního uzlu je poměrně malý s omezenými možnostmi rekonstrukce. Parkování je vyřezáno na soukromých pozemcích, ulice jsou relativně volné. Je zřejmé, že lokalita řadových domů byla předem urbanisticky řešena, čemuž odpovídají ucelené povrchy ve veřejných prostranstvích množství doprovodné zeleně podél komunikací. Mobiliář v centrálním prostoru by bylo vhodné obměnit. Stávající využití oblasti odpovídá charakteru lokality.			

5.1 HODNOCENÍ FUNKCÍ VEŘEJNÝCH PROSTRANSTVÍ VE STANOVENÝCH LOKALITÁCH

V příložené tabulce za kartami lokalit v přílohové části je přehledné hodnocení funkcí na dílčích prostranstvích vyskytujících se v jednotlivých lokalitách. V tabulkách bylo vymezeny čtyři hodnotící kritéria: zda se funkce v tomto veřejném prostranství má vyskytovat a vyskytuje se; zda se funkce nemusí v daném VP vyskytovat a nevyskytuje se funkce; zda se funkce v daném VP nemá (v takové míře) vyskytovat, ale vyskytuje se a zda se funkce má v daném VP vyskytovat, ale nevyskytuje se v dostatečné míře.

Při velikosti řešeného území nelze provádět analýzu pro jednotlivá veřejná prostranství, tudíž je výsledek tabulek generalizovaný pro dané lokality. Tabulky rozšiřují informace o využití VP oproti kombinovanému vymezení využití zobrazeném ve výkresu č. 6.

Z tabulky 3 u ulic řešeného území vychází všudypřítomná dopravní a rezidenční využití. To vyplývá z vymezení centrálních uzlů v obytných zástavbách, neřeší se průmyslové oblasti na severovýchodě města. Komerční využití na ulicích je přítomné pouze v centru města. Jedinou další ulicí s komerčními zařízeními je ulice Obránců míru na okraji lokality 6 – Okolí náměstí 17. listopadu. Pobytová funkce u ulic je specificky vymezená a určuje, v jakých lokalitách jsou zklidňující prvky pro zlepšení pobytu na ulicích (obytná zóna, zóna 30) a v jakých lokalitách by se měly tyto opatření zavést. Společenská a rekreační funkce není na ulicích nutná. Ekostabilizační funkce v ulicích byla hodnocena z hlediska dostatečně širokého uličního prostoru a v jakém stavu a kvalitě je doprovodná zeleň. V ulicích úzkých profilů ekostabilizační funkce nemusí být a není, naopak v ulicích s širokým profilem a již založenými travnatými pásy je někde kvalitně provedená a někde je třeba její funkci posílit.

V kategorii náměstí jsou tři lokality. Náměstí se vyskytují především v centru města. Jejich využití je komerční, pobytové, společenské a některé jsou více a některé méně ekostabilizační. Problémem náměstí v centru města je výrazné zastoupení dopravy a dopravy v klidu. Toto využití by se mělo snížit a přesunout parkovací plochy do blízkého okolí mimo centrum. Lokalita Na Dole disponuje spíše prostorem návesním, který funkci dopravní, rezidenční a ekostabilizační. Vymezené náměstí v lokalitě 3 – Okolí Jiráskovy ulice v dnešní době má charakter spíše ulic obklopených veřejnou zelení. Označení náměstí je pro to, že tento prostor má potenciál se náměstím stát. Posílením komerční, pobytové a rekreační funkce využití by tomuto prostoru velice pomohlo.

Veřejné parky jsou zařazeny pouze do lokality širšího centra města. Jejich stav je spíše ekostabilizační a je třeba posílit využití pobytové, společenské a rekreační. Bližší charakteristiky jednotlivých parků a parčíků jsou popsány v kapitole 3.4.4.

Prostranství sídlišť zabírají poměrně velkou část obytné zástavby. Byla vymezena ve čtyřech lokalitách. Za prostranství sídlišť jsou považovány prostory mimo přístupové komunikace k budovám a ulice, tedy prostranství přístupné pouze pěšky. Z tohoto důvodu zde není dopravní využití, které je jinak v sídlištních prostorách nezbytné. Pobytová zařízení pro posezení, komfortní cestní síť a jiné prvky je třeba zlepšit výrazně ve dvou sídlištních prostorech. Rekreační využití, tím je míněno zařízení pro volnočasové aktivity dětí i dospělých jsou v rámci možností ve třech lokalitách. Ekostabilizační funkci, tedy dostatek travnatých ploch se vzrostlými stromy je také ve třech sídlištních, pouze u jednoho je tento podíl zeleně výrazně menší.

Předprostory veřejných budov se nacházejí ve dvou lokalitách. Jejich využití je hlavně pro parkování aut. Je třeba se zaměřit na pobytovou funkci těchto prostor, která je opomíjena v mnoha případech. Hlavně prostor před městskou poliklinikou je třeba upravit a posílit pobytové využití pro klienty, kteří tam přijdou. U parkovišť u komerčních zařízení v centru města je nutné zlepšit ekostabilizační funkci. Velké zpevněné parkovací plochy je nutné ošetřit pro lepší odtok a lepší mikroklima.

Vnitrobloky se nacházejí na jižním okraji centra města. Tyto prostory byly vytvářeny pro pobyt obyvatel, a ne jako parkovací plochy. Je tedy třeba zabránit parkování aut a zlepšit pobytové a rekreační využití těchto prostranství. Prostory jsou z větší části zatravněné a rostou tam stromy, plní tedy ekostabilizační funkci.

Sportovní hřiště jsou poměrně častým centrem daných lokalit. Jejich stav je však zanedbaný. Chybí dostatek mobiliáře vhodného do jejich okolí (posezení, pítka, stoly). Sportovní hřiště v lokalitách 2 a 6 jsou obklopeny veřejnou zelení a plní tak ekostabilizační funkci. Zbylá dvě sportoviště jsou v nedostatečném prostoru a zlepšení ekostabilizační funkce je složité dosáhnout.

	Lokalita	Využití veřejného prostranství						
		Dopravní	Komerční	Pobytové	Rezidenční	Společenské	Rekreační	Ekostabilizační
Ulice	Západ Švábovny	●	○	● ¹	●	○	○	●
	Lipiny	●	○	+ ³	●	○	○	+
	Okolí Jiráskovy ul.	●	○	○	●	○	○	○
	U polikliniky	●	○	○	●	○	○	●
	Na Dole	●	○	○	●	○	○	●
	Okolí nám. 17. listopadu	●	○	○	●	○	○	○
	Centrum města	●	●	+ ³	●	○	○	○
	Švábovna	●	○	+ ³	●	○	○	+
	Okolí ul. Prokopa Holého	●	○	+ ³	●	○	○	+
	Sídlště západ	●	○	○	●	○	○	○
Náměstí	Okolí Jiráskovy ul.	●	+	+	○	○	+	●
	Na Dole ⁴	●	○	+	●	○	+	●
Park	Centrum města	—	●	●	○	●	○	●
Prostranství sídlště	U polikliniky	○	○	+	●	○	+	●
	Okolí nám. 17. listopadu	○	○	●	●	○	●	●
	Sídlště západ	○	○	●	●	○	●	●
	Okolí ubytovny	○	○	+	●	○	●	+
Předprostor	U polikliniky	●	○	+	○	○	○	●
	Centrum města	●	●	+	○	○	○	+
Vnitroblok	Centrum města	—	○	+	●	○	+	●
Sportovní hřiště	Západ Švábovny	○	○	+	○	○	●	○
	Lipiny	○	○	+	○	○	+	●
	U polikliniky	○	○	+	○	○	+	○
	Okolí nám. 17. listopadu	○	○	+	○	○	●	●

- ✓ nachází se v lokalitě
 ● funkce se v tomto VP má vyskytovat a také se vyskytuje
 ○ funkce se v tomto VP nemá vyskytovat a také se nevyskytuje
 — funkce se zde nemá vyskytovat (v takové míře), ale vyskytuje se
 + funkce se zde má vyskytovat, ale nevyskytuje se v dostatečné míře
 Pozn. 1 ● Obytná zóna, zóna 30
 Pozn. 2 ● Masarykovo náměstí a ulice Hradecká zpracovány zvlášť
 Pozn. 3 + Návrh obytné zóny nebo zóny 30
 Pozn. 4 + Náves

Tab. 4: Dílčí tabulka funkcí na veřejných prostranstvích v lokalitách (Vytvořeno v programu Microsoft Excel)

5.2 MOBILIÁŘ

Mobiliář lze označit jako nábytek města. Jeho funkcí je zajistit objektové zázemí pro plnohodnotné užívání veřejných prostranství ve městě. [28] Jeho umístění v prostoru nesmí bránit volnému pohybu, nesmí vytvářet bariéry v území a nesmí snižovat dojem z daného místa.

Volba mobiliáře velmi souvisí s charakterem prostředí, ve kterém bude umístěn. Mobiliář by měl vždy navrhovat a vybírat architekt či designer, který by měl zohlednit jeho měřítko, typ materiálu, masivnost aj vůči typu a měřítku okolní zástavby a historickým, kulturním a krajinným souvislostem. Zároveň náklady na mobiliář by měly odpovídat významu daného prostranství. Na prostranství celoměstského a regionálního významu by měla být kvalita mobiliáře a povrchů exklusivní. Naopak v příměstských a sídlištních prostorech stačí kvalita standartní. [28] Mobiliář zároveň musí být odolný vůči vandalismu a lehce udržovatelný. Tomu pomůže jednotnost prvků v rámci města nebo alespoň v rámci jedné městské čtvrti.

Mezi základní prvky mobiliáře patří:

- Sedací mobiliář
- Nádobý na odpad
- Stojany na kola
- Zastávkové přístřešky a stojany
- Venkovní osvětlení
- Další specifický mobiliář

5.2.1 Sedací mobiliář

Veřejná prostranství by měla nabízet širokou škálu možností posezení. Standartním sedacím mobiliářem jsou lavičky s opěradlem. Existují však i méně formální formy posezení např. na lavičkách bez opěradla, pobytovcích schodech, opěrných zdech či jen na zemi.

Místa k sezení by měly umísťovány v blízkosti stromu, veřejného osvětlení pro zajištění světla a stínu při parných dnech. Měly by být umísťovány do jedné linie, aby zachovávaly prostupnost prostředím. Měly by být na místech s atraktivním výhledem a zároveň na bezpečném místě, tzn. ne zády k rušné silnici, ne v temném zákoutí. [28]

V řešeném území jsou dobré i špatné příklady sedacího mobiliáře. V rámci centra města je již snaha o sjednocení laviček do podobné podoby, avšak v rámci celého města je stav stále nevyhovující. Na obrázcích níže jsou uvedeny kladné i negativní příklady městského sedacího mobiliáře.



Obr. 92-99: Lavičky ve veřejném prostoru Písečnice (Zdroj: vlastní foto, mapy.cz)

5.2.2 Nádobý na odpad

Odpadkové nádoby jsou nejčastějším zdrojem degradace veřejného prostoru. Je to z důvodu podcenění hustoty jejich osazení nebo jejich nedostatečnou kapacitou. Vyšší hustota odpadkových košů by měla být na místech kde se sdružuje více lidí a u občerstvení. Neměly by zužovat průchodný prostor na chodnících. Bylo by vhodné, co nejvíce využívat malé sady na tříděný odpad. [28]

Nejčastějším odpadkovým košem je plastový oranžové barvy. Tento typ je poněkud nevkusný a zasloužil by obměnu. V centru města se objevují náznaky o obměnu odpadkových košů, avšak problémem je jejich nesystémovost. Ve městě chybí malé sady na tříděný odpad a zapuštěné kontejnery na tříděný odpad, které nepůsobí tak rušivě. Na sídlištích jsou časté betonové přístřešky, v některých případech nefunkční, poněvadž jsou špatně dimenzované.



Obr. 100-109: Nádobý na odpad v Písečnici (Zdroj: vlastní foto, mapy.cz)

5.2.3 Stojany na kola

Stojany na kola zajišťují snadné a bezpečné odstavení kola. Působí jako prevence proti parkování kol na nevhodných místech. Při volbě jejich designu a umístění ve veřejném prostoru je třeba se zaměřit na jejich funkčnost, a aby nepůsobily jako překážky. Musí být umístovány, tak aby zajišťovaly komfortní uzamčení a přístup k jízdnímu kolu. Jejich umístění by mělo odpovídat potenciální zátěži cyklo dopravy v daném místě. [28]

Stojany na kola jsou umístěny především v centru města, komerčních objektů a občanské vybavenosti. Chybí jim systémovost a praktičnost. Kvalitním příkladem jsou stojany u železničního nádraží.



Obr. 110-115: Stojany na kola v Písečnici (Zdroj: vlastní foto, mapy.cz)

5.2.4 Zastávkové přístřešky a stojany

Zastávkové přístřešky zajišťují pohodlí a ochranu lidem před nepříznivým počasím. Přístřešky s bočnicemi lépe chrání proti povětrnostním podmínkám, ale nejsou vhodné ve stísněných prostorech, protože zabraňují průchodu. [28]

V Přebouči je poměrně málo zastávkových přístřešků, při průzkumech byly monitorovány pouze na třech místech. Na většině zastávek jsou pouze stojany s jízdními řády.



Obr. 116-119: Zastávkové přístřešky a stojany v Přebouči (Zdroj: vlastní foto, mapy.cz)

5.2.5 Venkovní osvětlení

Venkovní osvětlení primárně zajišťuje bezpečnost lidem v nočních hodinách. Vytváří podobu a atmosféru nočního města. Lamps je třeba volit s ohledem na navazující prostranství a na lokalitu, ve které se nachází. Je vhodné volit zářivky s teplým bílým světlem směřující na zemský povrch, aby nedocházelo ke zbytečně velkému rušivému světlu, které způsobuje světelný smog. [28]

V Přebouči je velké množství veřejného osvětlení, bylo by vhodné ujednotit lamps v obytných lokalitách, centru a podél významných komunikací. V centru města je ujednocený typ z části historického osvětlení. Problém nastává u obytných lokalit, kde jsou různě staré lamps různého designu.



Obr. 120—131: Venkovní osvětlení v Přebouči (Zdroj: vlastní foto, mapy.cz)

5.2.6 Další specifický mobiliář

Poměrně častým objektem v Přeboučském veřejném prostoru jsou informační tabule, kde se vyvěšují plakáty s různými akcemi. Tyto nástěnky jsou rušivým elementem zdejších prostorů a bylo by vhodné je buď to odstranit nebo nahradit přijatelnějšími.

5.3 ZELENĚ

Veřejná zeleň je důležitým prvkem živé přírody ve městě. Její význam spočívá v regulaci vysokých teplot, zlepšení vlhkosti a proudění vzduchu, snížení znečištění vzduchu prachem. Pohlcuje škodlivé plyny z dopravy (CO₂, CO), poskytují stín a prostředí pro živočichy, produkuje kyslík.

Stromy mají prostorový i symbolický význam. Jsou kompozičním prvkem samotných VP nebo vstupují do veřejného prostoru svou korunou ze soukromých zahrad. Stromy na veřejných prostranstvích zásadně přispívají k pobytové kvalitě. Pro stromy je zásadní jejich výsadba a následná péče v průběhu růstu. Je nutné zvolit vhodné, odolné druhy dřevin do městského prostředí (historický kontext, původní dřevina, odolnost vůči negativním vlivům dopravy aj.), zajistit dostatečný prostor pro stromy (plocha pro vsakování vody musí být minimálně 6 m² a prostor pro kořenový systém minimálně 4x4x0,8 m), zabezpečit technologicky správnou výsadbu. Ve městě je třeba upřednostňovat stromy s velkou korunou tzn. výška nad 15 m [28]

Keřové porosty je vhodné vysazovat podél rušných komunikací, protože nejlépe zachycují škodlivin z automobilů. Keře je nutné zastříhávat, aby nebránily průchodu na chodníku a neohrožovali chod na komunikaci. Neupravené mohutné keře jsou zvyšují pocit nebezpečí.

U bylinných porostů je vhodné kombinovat se soliterními keři a více využívat kvetoucí rostliny. Ty zvyšují estetickou atraktivitu místa a přitahují hmyz.

V Přelouči je poměrně hodně doprovodné zeleně zejména v podobě trávnickových pásů. Ty by bylo vhodné zpestřit keři či kvetoucími rostlinami. Na sídlišťích jsou též rozsáhlé travnaté plochy. Na mnoha místech jsou ale i nepůvodní dřeviny, u kterých by bylo vhodné zvážit jejich odstranění. Největší plochou veřejné zeleně je městský park, který by bylo vhodné revitalizovat a provést zde podrobný dendrologický průzkum. Na Masarykově náměstí jsou kamenné květináče, které nevypadají reprezentativně a působí jako bariéra v prostoru, bylo by vhodné je odstranit.



Obr. 132-139: Veřejná zeleň v různých formách v Přelouči (Zdroj: vlastní foto, mapy.cz)

5.4 POVRCHY

Povrchy reflektují historickou paměť místa, která by měla být zachována. Vyjadřují významnost společenskou i kulturní. Je nutné volit povrchy v souvislostech významových a historických k danému městu. Je vhodné navazovat na historické tradice a volit lokální materiály a vzory. Barevnost materiálů (povrchů, mobiliáře) by měla být jednotná a měla by vytvářet vyvážený celek. Při volbě materiálů, stejně jako mobiliáře je zapotřebí hledat ideální poměr estetické hodnoty, ceny, životnosti a náročnosti na údržbu. Povrchy by měly být především bezpečné. Vzhledem k situaci s globálním oteplováním odborníci navrhuji používat světlé barvy pro povrchy, které snáze odráží světlo. [28]

V historickém centru Přelouče by měla být kamenná dlažba. V úzkých uličkách (např. Tůmy Přeloučského nebo v části ulice Československé armády) je kamenná dlažba malého formátu správně použita, avšak v samém jádru města, na Masarykovo náměstí, je povrchů hned několik. Toto místo je historicky nejvýznamnějším náměstím města, ale úroveň

povrchů tomu zdaleka neodpovídá. Je nutné, aby se tato situace v budoucnu změnila a byla zde navracena původní kamenná dlažba, která k tomuto místu svědčí.

Častým povrchem v obytné zástavbě jsou betonové dlaždice středního formátu, na kterých je vidět opotřebení. V těchto částech města jsou vhodné současné formy materiálů např. živičné povrchy, betonové lité povrchy nebo skládané betonové povrchy.

V parcích by měly převládat propustné povrchy mlatové nebo štěrkové. Při použití asfaltového povrchu je nutné zvolit přiměřenou barevnost a hrubost kamenného plniva.



Obr. 140-149: Povrchy na veřejných prostranstvích v Přelouči (Zdroj: vlastní foto, mapy.cz)

6 ZÁVĚR

Město Přelouč je svou polohou v blízkosti Pardubic stále atraktivním místem pro bydlení, což dokazují demografické údaje. Zástupci města by měli vytvářet podmínky pro kvalitní život stávajícím i budoucím generacím, pracovat s městem v rámci trvale udržitelného rozvoje. Veřejná prostranství měst určují jejich základní podobu, jejich rovnoměrným rozmístěním, kvalitním zpracováním a následnou správnou údržbou se docílí pozitivních změn, které ocení obyvatelé a všichni návštěvníci města. Je vidět, že město projevuje snahu o zlepšení veřejných prostranství, v minulých 15 letech zde proběhla řada rekonstrukcí veřejného prostoru např. Dukelské náměstí s částí Hradecké ulice, parčík u městského kina, Pernštýnské a Václavské náměstí nebo část centrálního prostoru u jižního sídliště. Tuto snahu je třeba udržet a postupně tak zlepšovat a zkrášlovat další významná či méně významná veřejná prostranství ve městě. Výsledkem této práce je analýza veřejných prostranství, která lokalizovala prostranství, která by zasloužila dílčí či rozsáhlejší úpravu.

Rozmístění veřejných prostranství v Přelouči se soustředí především do historického centra a směrem k vlakovému nádraží, kde proběhly v minulých letech rekonstrukce. Pokud město chce mít atraktivní centrum, musí zapracovat na dopravním řešení a přesunout parkování z nejnáměstnějšího městského náměstí (Masarykovo náměstí) a revitalizovat městský park. Tyto dvě významné městské plochy tak zhoršují celkový dojem návštěvníků z města. Dalším velkým problémem Masarykova náměstí je skladba povrchů, která neodpovídá jeho historickému významu a souvislostem.

V dalších městských částech vymezených do 11 lokalit je hlavní problém monofunkčnost centrálních uzlů těchto lokalit nebo úplná absence místa pro společný pobyt tamějších obyvatel. Tyto prostory potřebují doplnit a obměnit funkčním moderním mobiliářem a udělat je celkově obyvatelnější. Tyto úpravy vnesou těmto dílčím centrům život.

Celoměstskými problémy jsou nejednotný mobiliář a povrchy chodníků. Tato nejednotnost způsobuje problémy v údržbě těchto zařízení a výměny materiálu. Město musí mít několik druhů materiálů pro danou oblast, mnoho kusů jednotlivých částí mobiliáře, různé náradí a jiné věci, které zhoršují efektivnost údržby. Další problém s údržbou je nedostatečná pohotovost a přehlížení konkrétního malého problému, který však může být

opakovaný a vzrůst do větších rozměrů. Správná údržba veřejných prostranství je prvním a základním krokem pro jejich zlepšení. Mnohdy není nutné rekonstruovat celé prostory, nýbrž zlepšit malé dílčí prvky, které to místo ihned zlepší a za minimální náklady.

Velmi kladný je podíl městské zeleně, která je přítomná v podobě travnatých pásů podél komunikací i v nevýznamných rezidenčních ulicích. V některých případech jsou zde i případy inovace a vysázení kvetoucích rostlin či malých zastřihávaných okrasných keřů ve štěrkovém zálivu. Tyto drobné příkladné úpravy veřejného prostoru by měly být rozšiřovány i do dalších částí města.

Město Přelouč má v oblasti veřejných prostranství svá pozitiva i negativa a tato práce snad pomůže v budoucnu zlepšit stav alespoň některých dalších prostranství, která si změnu zaslouží.

7 SEZNAM OBRÁZKŮ

- Obrázky 1-4: Rekonstrukce náměstí T. G. Masaryka ve Frýdlantu
- Obrázky 5-8: Rekonstrukce Třídy svobody v Chebu
- Obrázky 9-12: Rekonstrukce parku Tyršovy sady v
- Obrázky 13-16: Rekonstrukce parku Tyršovy sady v Pardubicích
- Obrázky 17-20: Obytný soubor na Vackově
- Obrázky 21-24: Územní studie Rantířov
- Obrázky 25-28: Rekonstrukce veřejných prostranství v Litomyšli
- Obrázek 29: Koncepce veřejných prostranství v platném územním plánu Přelouče
- Obrázek 30: Situace města Přelouč z 16. století
- Obrázek 31: Situace uličního systému počátkem 17. st.
- Obrázek 32: Situace města v roce 1776
- Obrázek 33: Plán města z roku 1846
- Obrázek 34: Ortofoto města z roku 1954
- Obrázek 35: Masarykovo náměstí v 70. letech 19. století
- Obrázek 36: Pohled směrem k Občanské záložně na Masarykovo náměstí, 1. pol. 20. století
- Obrázek 37: Výstavba sídliště na jižním okraji města kolem roku 1980
- Obrázek 38: Vymezená historická zástavba
- Obrázek 39: Vymezená rostlá městská zástavba
- Obrázek 40: Vymezená soustředěná zástavba rodinných domů
- Obrázek 41: Vymezená volná sídlištní zástavba
- Obrázek 42: Vymezená areálová kompaktní zástavba
- Obrázek 43: Vymezená areálová volná zástavba
- Obrázek 44: Vymezená drobná izolovaná zástavba
- Obrázek 45: Relativní hustota veřejných prostorů
- Obrázky 46, 47: Pernštýnské a Masarykovo náměstí v Přelouči
- Obrázky 48,49: Ulice Hradební a Pardubická v Přelouči
- Obrázky 50, 51: Nábřeží řeky Labe u Přelouče
- Obrázky 52, 53: Horní park za školou a dolní park u sportovního areálu v Přelouči
- Obrázky 54, 55: Jižní sídliště a sídliště menšího měřítka nad hřbitovem v Přelouči
- Obrázky 56, 57: Vnitrobloky z 50. let 20. století v Přelouči
- Obrázky 58, 59: Prostor před sportovní halou a před komerčním zařízením v Přelouči
- Obrázky 60, 61: Hřiště v severozápadní části Přelouče a u ulice Palackého na jihu města.
- Obrázky 62, 63: Hřbitov v Přelouči
- Obrázky 64, 65: Plochy izolační zeleně v Přelouči
- Obrázky 66, 67: Křižovatka u autobusového nádraží a okružní objezd na Sokolovského náměstí v Přelouči
- Obrázky 68, 69: Pražská ulice vedoucí k Masarykovu náměstí s aktivním parterem a Pernštýnské náměstí
- Obrázky 70, 71: Ulice v zástavbě izolovaných rodinných domů a ulice ve čtvrti tvořené řadovými domy v Přelouči
- Obrázky 72, 73: Masarykovo náměstí a Dukelské náměstí před budovou nádraží v Přelouči
- Obrázky 74, 75: Plocha hřišť ve špatném stavu v Přelouči
- Obrázky 76, 77: Park za školou a kostelem sv. Jakuba, plocha zeleně u sídliště
- Obrázky 78, 79: Pardubická ulice s izolační zelení podél komunikace
- Obrázky 80, 81: Přeloučský hřbitov

Obrázky 82, 83: Masarykovo náměstí, autobusový terminál

Obrázky 84, 85: Park u Kynterů, Sokolovské náměstí

Obrázky 86, 87: Vnitroblok, sportovní hřiště

Obrázky 88, 89: Izolační a doprovodná zeleň

Obrázky 90: Koncept Síla 10+

Obrázky 91: Diagram „What Makes a Place Great“

Obrázky 92-99: Lavičky ve veřejném prostoru Přelouče

Obrázky 110-115: Stojany na kola v Přelouči

Obrázky 116-119: Zastávkové přístřešky a stojany v Přelouči

Obrázky 120—131: Venkovní osvětlení v Přelouči

Obrázky 132-139: Veřejná zeleň v různých formách v Přelouči

Obrázky 140-149: Povrchy na veřejných prostranstvích v Přelouči

Příloha č. 2: Karta lokality 2 - Lipiny

Příloha č. 3: Karta lokality 3 – Okolí Jiráskovy ulice

Příloha č. 4: Karta lokality 4 – U polikliniky

Příloha č. 5: Karta lokality 5 – Na Dole

Příloha č. 6: Karta lokality 6 – Okolí náměstí 17. listopadu

Příloha č. 7: Karta lokality 7 – Centrum města

Příloha č. 8: Karta lokality 8 – Švábovna

Příloha č. 9: Karta lokality 9 – Okolí ulice Prokopa Holého

Příloha č. 10: Karta lokality 10 – Sídliště západ

Příloha č. 11: Karta lokality 11 – Okolí ubytovny

Příloha č. 12: Karta lokality 12 – Za Humny

Příloha č. 13: Tabulka využití ve veřejných prostranstvích v rámci vymezených lokalit

8 SEZNAM TABULEK

Tabulka 1: Stav obyvatel v řešeném území k 31.12.

Tabulka 2: Veřejná prostranství dle zpevněných ploch

Tabulka 3: Vliv prostředí na aktivity

Tab. 4: Dílčí tabulka funkcí na veřejných prostranstvích v lokalitách

9 SEZNAM GRAFŮ

Graf 1: Pohyb obyvatel v Přelouči v letech 2013-2017

Graf 2: Podíl zpevněných a nezpevněných ploch ve veřejném prostoru v Přelouči

10 PŘÍLOHY

Příloha č. 1: Karta lokality 1 – Západ Švábovny

11 LITERATURA A POUŽITÉ ZDROJE

- [1] *Územní studie veřejného prostranství: Metodický návod pro pořízení a zpracování* [online verze]. Druhé. Praha, 2018 [cit. 2019-01-04]. ISBN 978-80-7538-201-6. Dostupné z: <https://mmr.cz/getattachment/182a630a-9ffa-4b60-8f02-731861a3de4c/USVP-2018-11-06.pdf.aspx?lang=cs-CZ&ext=.pdf>
- [2] DURDÍK, Petr. Veřejný prostor a veřejná prostranství. In: *Veřejný prostor, veřejná prostranství: Sborník z konference AUÚP, Znojmo 21.-22.11.2013*. Brno: Ústav územního rozvoje, 2013, 7 a 25. ISBN 978-80-87318-27-0.
- [3] KRATOCHVÍL, Petr. *Městský veřejný prostor*. Vydání první. Praha: Zlatý řez, 2015. 191 stran. ISBN 978-80-88033-00-4.
- [4] *Principy a pravidla územního plánování: Kapitola C. 10 Veřejná prostranství* [online]. 2015 [cit. 2019-01-04]. Dostupné z: <http://www.uur.cz/default.asp?ID=2571> [5] ŠILHÁNKOVÁ, V., KOUTNÝ, J. Veřejné prostory v územně plánovací praxi. In *Město, venkovský prostor a krajina*. Praha: 2001. s. 99 (s.)ISBN: 80-902945-5-3.
- [6] KRATOCHVÍL, Petr a Dan MERTA. *Veřejný prostor CZ: Krajina města*. Praha: Galerie Jaroslava Fragnera a Architectura, 2017. ISBN 978-80-88161-05-9.
- [7] PODZÁMECKÝ PARK – TYRŠOVY SADY PARDUBICE. *Česká cena za architekturu 2018* [online]. [cit. 2019-01-04]. Dostupné z: <https://ceskacenaazaarchitekturu.cz/projekty/2017/podzamecky-park-tyrsovy-sady-pardubice/>
- [8] *Územní studie Rantířov. Archiweb* [online]. [cit. 2019-01-04]. Dostupné z: <https://www.archiweb.cz/b/uzemni-studie-rantirov>
- [9] Zákon č. 128/2000 Sb., o obcích (obecní zřízení). In: *Sbírka zákonů*. Dostupné také z: <https://www.zakonyprolidi.cz/cs/2000-128>
- [10] Zákon č. 183/2006 Sb., o územním plánování a stavebním řádu (stavební zákon). In: *Sbírka zákonů*. Dostupné také z: <https://www.zakonyprolidi.cz/cs/2006-183>
- [11] Vyhláška č. 501/2006 Sb., o obecných požadavcích na využívání území. Dostupné také z: <https://www.zakonyprolidi.cz/cs/2006-501>
- [12] TKÁČ, Miroslav. Obecně závazná vyhláška města Přelouč č. 10/2015. *Město Přelouč* [online]. 2015, 2015 [cit. 2019-01-04]. Dostupné z: <https://www.mestoprelouc.cz/samosprava/platne-obecne-zavazne-vyhlasky-a-narizeni/platne-obecne-zavazne-vyhlasky-a-narizeni/obecne-zavazna-vyhlaska-mesta-prelouc-c-10-2015-412cs.html>
- [13] Zákon č. 289/1995 Sb., o lesích a o změně některých zákonů (*lesní zákon*). In: *Sbírka zákonů*. Dostupné také z: <https://www.zakonyprolidi.cz/cs/1995-289>
- [14] *Územní plán města Přelouč: výroková část* [online]. 2015 [cit. 2019-01-04]. Dostupné z: <https://www.mestoprelouc.cz/mesto/uzemni-plan-prelouc/?ftresult=%C3%BAzemn%C3%AD+pl%C3%A1n>
- [15] *Územně analytické podklady ORP Přelouč - 4. aktualizace 2016: Podklady pro rozbor udržitelného rozvoje území (PRURÚ)* [online]. 2016 [cit. 2019-01-04]. Dostupné z: <https://www.mestoprelouc.cz/mesto/uzemni-planovani/uzemne-analyticke-podklady/uzemne-analyticke-podklady-orp-prelouc-4-aktualizace/>
- [16] *Město Přelouč: Informace o městě* [online]. [cit. 2019-01-04]. Dostupné z: <https://www.mestoprelouc.cz/mesto/informace-o-meste/>
- [17] Demografické údaje. *Veřejná databáze* [online]. [cit. 2019-01-04]. Dostupné z: https://vdb.czso.cz/vdbvo2/faces/cs/index.jsf?page=profil-uzemi&uzemiprofil=31548&u=__VUZEMI__43__575500#
- [18] *Pardubická labská cyklostezka* [online]. [cit. 2019-01-04]. Dostupné z: <https://www.pardubickalabska-cyklostezka.cz/o-nas/>
- [19] VOREL, Petr. *Dějiny města Přelouče: Díl I. 1086-1618*. Přelouč: Městský úřad v Přelouči, 1999. ISBN 80-238-4119-X.
- [20] VOREL, Petr. *Dějiny města Přelouče: Díl II. 1618-1848*. Přelouč: Město Přelouč, 2002. ISBN 80-238-8800-5.
- [21] TETŘEV, Jan a Hana Vincenciová. *Dějiny města Přelouče: Díl III. 1848-1918*. Přelouč: Město Přelouč, 2004. ISBN 80-239-3499-6.
- [22] TETŘEV, Jan a Hana Vincenciová. *Dějiny města Přelouče: Díl IV. 1918-1989*. Přelouč: Město Přelouč, 2007. ISBN 978-80-254-0032-6.

[23] SITTE, Camillo. *Stavba měst podle uměleckých zásad*. Překlad Vladimír Buriánek. 2. české vyd. Brno: ÚÚR, 2012. 111 s. ISBN 978-80-87318-21-8.

[24] GEHL, Jan. *Život mezi budovami: užívání veřejných prostranství*. Vyd. v češtině 1. Brno: Nadace Partnerství, 2000. 202 s. ISBN 80-85834-79-0.

[25] *Principy a pravidla územního plánování: Kapitola C. 10 Veřejná prostranství* [online]. 2015 [cit. 2019-01-04]. Dostupné z: <http://www.uur.cz/default.asp?ID=2571>

[26] *Kvalitní veřejné prostory: Metodika tvorby a obnovy veřejných prostranství* [online]. Brno: Nadace Partnerství, 2011 [cit. 2019-01-04]. Dostupné z: <http://urbanspace.rec.org/uploads/wp5-outputs-map/pp3-methodology-on-quantity-public-spaces-brno-czr.pdf>

[27] WHAT MAKES A SUCCESSFUL PLACE?. *Project for public spaces* [online]. [cit. 2019-01-04]. Dostupné z: <https://www.pps.org/article/grplacefeat>

[28] Manuál veřejných prostranství hlavního města Prahy. *IPR Praha* [online]. [cit. 2019-01-04]. Dostupné z: <http://manual.iprpraha.cz/cs/manual-tvorby-verejnych-prostranstvi-manual>

VÝKRESOVÁ ČÁST
