

**ČESKÉ VYSOKÉ
UČENÍ TECHNICKÉ
V PRAZE**

**FAKULTA
BIOMEDICÍNSKÉHO
INŽENÝRSTVÍ**



**DIPLOMOVÁ
PRÁCE**

2018

**MIROSLAV
ZAVADIL**



ČESKÉ VYSOKÉ UČENÍ TECHNICKÉ V PRAZE

Fakulta biomedicínského inženýrství
Katedra zdravotnických oborů a ochrany obyvatelstva

**Postupy a metody řešení závažné kriminality - analýza metanolových
podvodů**

**Procedures and Methods of Solving Serious Delinquency - Analysis of
Methanol Frauds**

Diplomová práce

Studijní program: Ochrana obyvatelstva
Studijní obor: Civilní nouzové plánování

Vedoucí práce: Mgr. Svatopluk Zelenka

Bc. Miroslav Zavadil, DiS.

Kladno, květen 2018

Zadání diplomové práce

Student: **Bc. Miroslav Zavadil, DiS.**
Studijní obor: Civilní nouzové plánování
Téma: **Postupy a metody řešení závažné kriminality - analýza metanolových podvodů**
Téma anglicky: Procedures and Methods of Solving Serious Delinquency - Analysis of Methanol Frauds

Zásady pro vypracování:

Předmětem diplomové práce bude zpracování analýzy metod a postupů orgánů Policie ČR závažné hospodářské a obecné kriminality. V teoretické části budou zhodnoceny současné metody a postupy Policie ČR využité v průběhu trestního řízení. Dále bude popsáno zapojování odboru analytiky a využití jejich výstupů k dokazování před soudem. V rámci případové studie diplomové práce bude podrobněji popsána metanolová kauza od počátku, po odsuzující rozsudky, přičemž bude zhořneno, jakým způsobem policejní orgán implementoval metody a postupy v tomto konkrétním případě. Cílem studie bude popsat podobu kauzy, metody a postupy použité Polici České republiky a provést srovnání s teoretickými východisky průběh kauzy zhodnotit. Bude využito teoretické analýzy, syntézy a srovnání s detailním zaměřením na metody a postupy oblasti závažné trestné činnosti. Při popisu a rozboru metanolové kauzy bude využito kvalitativních metod případové studie s analýzou dokumentů a textů. V rámci vlastního výzkumu budou provedeny rozhovory s vedoucím týmu a jeho členy, kteří se metanolovou kauzou zabývali.

Seznam odborné literatury:

- [1] KARABEC, Zdeněk, Účinnost právních nástrojů proti organizované kriminalitě: (použití agenta) , ed. 1, Praha: Institut pro kriminologii a sociální prevenci, 2010, ISBN 978-90-7330-099-1
- [2] NĚMEC, Miroslav, Mafia a zločinecké gangy: základní problémy vzniku, výskytu a působení zločineckých gangů a mafií a boj proti nim, ed. 1, Praha: Eurounion, 2001, ISBN 80-7317-026-4
- [3] STRAUS, Jiří a kol., Teorie a metodologie kriminalistiky., Plzeň: Vydavatelství a nakladatelství Aloš Čeněk, 2003, ISBN 978-80-7380-214-1

Vedoucí: Mgr. Svatopluk Zelenka

Zadání platné do: 20.08.2019

.....
vedoucí katedry / pracovně

.....
děkan

V Kladně dne 14.11.2017

Prohlášení

Prohlašuji, že jsem diplomovou práci s názvem Postupy a metody řešení závažné kriminality - analýza metanolových podvodů vypracoval samostatně pouze s použitím pramenů, které uvádím v seznamu bibliografických odkazů.

Nemám závažný důvod proti užití tohoto školního díla ve smyslu § 60 zákona č. 121/2000 Sb., o právu autorském, o právech souvisejících s právem autorským a o změně některých zákonů (autorský zákon).

V Kladně dne 08.05.2018

.....
Bc. Miroslav Zavadil, DiS.

Poděkování

Na tomto místě bych především velice rád poděkoval svému vedoucímu práce vrchnímu komisaři, kpt. Mgr. Svatopluku Zelenkovi za trpělivost, ochotu, cenné rady, zkušenosti a především odborné vedení při psaní mé diplomové práce.

Dále bych chtěl poděkovat všem policistům Krajského ředitelství Zlínského kraje Policie České republiky, kteří mi svými radami pomohli s realizací praktické části.

Abstrakt

Cílem diplomové práce je přinést celkový pohled na postupy a metody, které Policie České republiky využívá při řešení závažné kriminality. Hlavním obsahem práce je charakterizovat operativně pátrací činnost a prostředky, které policie při odhalování a objasňování trestné činnosti využívá a tyto činnosti analyzovat a prakticky předvést na konkrétním případě metanolových podvodů.

V teoretické části popisují základní rozdělení kriminalistických metod a následné rozdělení operativně pátracích prostředků a nových forem objasňování trestné činnosti zejména zapojení analytických metod.

Ve výzkumné části jsou uvedeny cíle a hypotézy a následně objasněny metody a výzkum práce. Výzkum měl za cíl zjistit, zda se moderní policie v současné době bez nových metod a forem vyšetřování trestné činnosti neobejde. Dále je na konkrétním zvláště závažném případě metanolových podvodů ukázáno, jakým způsobem byly operativně pátrací prostředky nasazeny a jaké nové metody a formy vyšetřování přispěly k objasnění tak závažné kauzy.

V diskuzi je uvedeno porovnání praktických metod a forem na judikátech konkrétních případů s teoretickými výklady, jak jsou uvedeny v literatuře různých autorů, zákonech a nařízeních.

Závěrem jsou shrnuty všechny výsledky a cíle práce.

Klíčová slova

Operativně pátrací prostředky; metanolová kauza; analytika; kriminalita; vyšetřování.

Abstract

Global overview of procedures and methods that are applied by Police of the Czech republic in order to provide solution to serious criminality is the aim of the dissertation. Main content of the dissertation focuses to characterization of operational search activity and means assigned by police during disclosure and clarification of criminal offences, and additionally it analyses these activities and present them in particular case of methanol deceits.

Basic division of criminalistic methods and subsequent allocation of operational search means and new clarification forms of crimes namely analytic methods integration are described in the theoretical part.

Objectives, hypotheses and following illustrated methods as well as investigation are stated in the research part of the dissertation. The research was aimed to find out whether modern police might not dispense with new methods and clarification forms of crimes at present. Furthermore, it is presented here in particular especially severe crime of methanol deceits how operational search means were applied and how new methods and investigation forms contributed to the clarification of such a severe case.

In the debate, there is a comparison of practical methods and forms assigned in particular cases of judicial proceedings with theoretical explanation stated as mentioned in literature by different authors, in various laws and regulations.

All results and dissertation aims are resumed in the dissertation conclusion.

Key words

Operational search means; methanol case; analytics; criminality; investigation.

Obsah

1	Úvod	10
2	Současný stav	13
2.1	Policejní orgán.....	13
2.2	Kriminalistika.....	15
2.2.1	Kriminalistika a pomocné vědní obory	15
2.2.2	Kriminalistická stopa.....	16
2.2.3	Kriminalistické metody	17
2.3	Závažná trestná činnost.....	19
2.4	Podpůrné operativně pátrací prostředky ve smyslu z. č. 273/2008 Sb. ...	20
2.4.1	§ 73 Informátor.....	21
2.4.2	§ 74 Krycí prostředky.....	22
2.4.3	§ 75 Krycí doklad	22
2.4.4	§ 76 Zabezpečovací technika	23
2.4.5	§ 77 Zvláštní finanční prostředky	24
2.5	Operativně pátrací prostředky ve smyslu trestního řádu	25
2.5.1	§158c Předstíraný převod	26
2.5.2	158d Sledování sob a věcí	28
2.5.3	158e Použití agenta.....	29
2.6	Odbor analytiky a kybernetické kriminality	32
3	Cíl práce a hypotézy	33
3.1	Hlavní výzkumná otázka.....	35
4	Metodika.....	36
4.1	Metody získávání dat	38

5	Výsledky	40
5.1	Výsledky analýzy metylalkoholové aféry	40
5.2	Vyhodnocení stanovených hypotéz	55
5.3	Vyhodnocení výsledků a cíle práce.....	56
6	Diskuze	58
7	Závěr	79
8	Seznam použitých zkratk	80
9	Seznam použité literatury	81
10	Seznam použitých obrázků	86
11	Seznam Příloh.....	87

1 ÚVOD

Jedním z nejvýznamnějších zájmů státu je zájem o bezpečnost. Za bezpečnost můžeme považovat stav, kdy společnosti nehrozí žádné druhy nebezpečí. Bezpečnost je tedy nedílnou součástí zájmů každého demokratického právního státu.

Právo na život, právo na osobní svobodu, právo vlastnit majetek, právo na nedotknutelnost soukromí a obydlí. To je jen malá zmínka z katalogu základních práv a svobod, která jsou v České republice zaručena Listinou základních práv a svobod.

Stát založený na demokratickém zřízení a demokratických právních hodnotách je nucen bezpečnost státu a ústavním pořádkem zaručená práva a svobody udržovat s maximální eliminací hrozeb. Mezi hrozby, které bezpečnost státu mohou narušit, nebo ohrozit zmíněná základní práva a svobody, řadíme trestnou činnost.

Pouhá existence právních norem neznamena, že tyto normy budou dodržovány a tím bude zajištěna bezpečnost ve státě. K dohledu nad dodržováním právních norem jsou státem zřizovány orgány, které mají za úkol prosazování právních norem a jejich dodržování, čímž přispívají k udržení bezpečnosti ve státě.

Dojde-li k porušení či ohrožení právních norem, tedy zájmů státu, tak je o většině případů vyrozuměna Policie České republiky, neboť jejím primárním úkolem je sloužit veřejnosti, chránit bezpečnost osob a majetku a veřejný pořádek, předcházet trestné činnosti, plnit úkoly podle trestního řádu a další úkoly na úseku vnitřního pořádku a bezpečnosti svěřené jí zákony. Policie České republiky představuje podle právního řádu orgán, který dohlíží na bezpečnost osob, majetku a vnitřní bezpečnost státu. K tomu, aby své úkoly mohla Policie České republiky (dále jen „policie“) plnit, jí stát svěřuje řadu pravomocí.

Policie představuje významný orgán v rámci veřejné správy. Význam policie spočívá především v tom, že její činnost je rozmanitá a bezpochyby prospěšná pro

celou veřejnost. Jedním z hlavních úkolů policie je tedy předcházení, zamezování, odhalování a vyšetřování trestné činnosti.

Trestná činnost se vyskytuje v celé společnosti, ve všech vrstvách, ve všech sociálních sférách. S trestnou činností se setkáváme v každé oblasti, dá se říci na každém kroku, můžeme ji objevit takřka při jakékoliv lidské činnosti. Subjekty páchající trestnou činností se stále vyvíjí, přičemž tyto subjekty své jednání stále zdokonalují. Stejným tempem jak se vyvíjí trestná činnost, je nucena svůj vývoj také posouvat i společnost, která má zájem na bezpečnosti a také zájem na potírání všech forem trestné činnosti, zejména všech forem závažné trestné činnosti, organizované trestné činnosti a jejich pachatelům.

Nastíněný vývoj závažné a organizované trestné činnosti je patrný jak v oblasti obecné kriminality, tak v oblasti hospodářské kriminality, přičemž lze dovodit, že je úzce spojen s nezadržitelným vývojem elektroniky, elektronických komunikací, internetu atd., který je v současné době dostupný široké veřejnosti. Právě tyto novodobé trendy využití tzv. „virtuálního prostředí“ vykazují znaky těch nejzávažnějších forem trestné činnosti, mezi které můžeme řadit organizovaný zločin.

Je možno říci, že obdobně jak se vyvíjejí subjekty páchající trestnou činností, tak se vyvíjí orgány, které při plnění svých úkolů trestnou činností potírají. Je nasnadě také zdůraznit, že tyto orgány jsou regulovány platnými právními předpisy.

Svůj pohled na závažnou trestnou činnost a na organizovaný zločin se budu snažit předestřít ze strany příslušníka policie, jako jednoho z orgánů činných v trestním řízení, a to v návaznosti na platné normy práva, které umožňují danou problematiku závažných trestných činů vyhledávat, následně řádně dokumentovat a především objasňovat s tím, že bez řádného provedení úkonů vedených v rámci trestního řízení by nebylo možné zodpovědné osoby postavit před nezávislý soud.

Svou práci zaměřím na metody a postupy policie při odhalování a objasňování závažných forem trestné činnosti, přičemž se pokusím o komparaci oblastí obecné kriminality a kriminality hospodářské, na postup policejního orgánu v době před

zahájením úkonů trestního řízení, šetření k vlastnímu poznatku ve smyslu § 158 odstavce 1 trestního řádu, které může přejít zahájením úkonů trestního řízení podle § 158 odstavce 3 trestního řádu na úsek prověřování a v neposlední řadě na postup policejního orgánu po zahájení trestního stíhání.

Cílem práce je zpracovat a popsat aktuální úpravu prostředků, postupů a metod, které policie využívá v průběhu šetření k závažným formám trestné činnosti až po organizovaný zločin. Základ práce bude postaven na analýze právní úpravy a ostatních pramenech, což představuje rámec pro využití všech prostředků policie. Při zpracování diplomové práce vycházím ze své dosavadní praxe policisty, ze zkušeností svých kolegů, bez kterých bych nedokázal popsat metanolovou kauzu, z odborné literatury, která se zabývá odhalováním závažné kriminality.

2 SOUČASNÝ STAV

2.1 Policejní orgán

Odhalováním a objasňováním trestné činnosti se zabývá v České republice primárně policie, jako jeden z orgánů činných v trestním řízení.

Policii můžeme členit jak ve vertikální rovině ve směru od policejního prezidia, přes krajská ředitelství až po územní odbory, tak v horizontální rovině do několika složek, kterými jsou např. služba pořádkové policie, služba dopravní policie, služba kriminální policie a vyšetřování, která je dále členěna vnitřně na oddělení obecné kriminality a oddělení hospodářské kriminality. Jedná se o oddělení, která mají svou blíže specifikovanou oblast kriminality, tedy obecnou a na opačném pólu hospodářskou kriminalitu. Domnívám se, že v současné době se obě problematiky jak obecná, tak i hospodářská kriminalita v mnoha způsobech šetření trestné činnosti sblížují. Toto je patrné zvláště u páchání závažné trestné činnosti (www.mvcr.cz).

Obdobně jak můžeme členit orgány služby kriminální policie a vyšetřování, můžeme dělit i kriminalitu samotnou. Tímto způsobem můžeme kriminalitu dělit na obecnou a hospodářskou, od drobné kriminality až po tu nejzávažnější, kdy toto dělení vyplývá např. ze zainteresovaných subjektů, z rozsahu způsobené škody, opakování se jednotlivých skutků nebo počtu pachatelů. Podle členění kriminality rozlišujeme příslušnost a rozdělení soudů. Trestní řád příslušnost soudů vymezuje v první části hlavy druhé v § 16, kdy řízení v prvním stupni koná, jestliže tento zákon nestanoví něco jiného, okresní soud. V následném § 17 vymezuje věcnou příslušnost krajského soudu, který koná v prvním stupni řízení o trestných činech, na něž zákon stanoví trest odnětí svobody, jehož dolní hranice činí nejméně pět let, nebo pokud za něj lze uložit výjimečný trest a přímo zde uvádí trestné činy, kterých se to týká. Další § 18 trestního řádu stanoví místní příslušnost, kdy řízení koná soud, v jehož obvodu byl trestný čin spáchán a nelze-li místo činu zjistit nebo byl-li čin spáchán

v cizině, koná řízení soud, v jehož obvodu obviněný bydlí, pracuje nebo se zdržuje; jestliže se nedají tato místa zjistit nebo jsou mimo území České republiky, koná řízení soud, v jehož obvodu čin vyšel najevo (Šámal a kol. 2013).

Diplomová práce k přiblížení policejních metod v přípravném řízení pracuje s druhou částí trestního řádu, která o přípravném řízení pojednává a to s hlavou devátou, která upravuje postup před zahájením trestního stíhání.

„Policejní orgán je povinen na základě vlastních poznatků, trestních oznámení i podnětů jiných osob a orgánů, na jejíž podkladě je možno učinit závěr o podezření ze spáchání trestného činu, učinit všechna potřebná šetření a opatření k odhalení skutečností, že byl spáchán trestný čin, a směřující ke zjištění jeho pachatele. Policejní orgán je rovněž povinen činit nezbytná opatření k předcházení trestné činnosti (Novotný a kol. 2009, s.249).

V případě podezření, že byl spáchán trestný čin, policejní orgán dle § 158 odst. 3 trestního řádu sepíše záznam o zahájení úkonů v trestním řízení a k objasnění těchto skutečností opatřuje potřebné podklady a zajišťuje stopy k trestnému činu. V rámci prověřování je policista oprávněn zejména vyžadovat vysvětlení od osob (fyzické či právnické), vyžadovat odborná vyjádření, provádět ohledání místa činu a další úkony uvedené v § 158 trestního řádu, včetně využití operativně pátracích prostředků. Policejní orgán v průběhu trestního řízení má stěžejní roli, kdy společně se státním zástupcem, který činnost policejního orgánu v souladu s trestním řádem koordinuje a garantuje zákonnost, zejména s jakou pomocí procesních prostředků prověřit, zda lze důvodně předpokládat spáchání trestného činu a způsob opatření podkladů, které mohou být využity k následnému podání žaloby nebo pro jiné rozhodnutí ze strany státního zástupce. Podklady a následně shromážděné stopy musí být v takové podobě, aby mohly v další fázi sloužit jako podklady pro rozhodnutí soudu (Šámal a kol. 2013).

Za předpoklad úspěšného boje proti závažné kriminalitě je nutno považovat zejména správné poznání trestného činu. V případě nesprávného nebo nedostatečného rozpoznání dochází k nežádoucím důsledkům. Ty následně mohou vést k situacím, kdy se trestný čin nepodaří odhalit a potrestat.

2.2 Kriminalistika

„Kriminalistika je samostatný vědní obor sloužící ochraně občanů a státu před trestnými činy tím, že objasňuje zákonitosti vzniku, trvání a zániku stop a zákonitosti vyhledávání, shromažďování a zkoumání stop tím, že vypracovává podle potřeb trestního zákona metody, postupy, prostředky a operace v zájmu úspěšného odhalování, vyšetřování a předcházení trestné činnosti“ (Musil a kol. 2004, s. 6).

Na kriminalistiku je tedy možno nahlížet ve dvou různých úrovních. Jednak jako na vědní obor interdisciplinární, která ve spojení s dalšími vědními obory, jako je chemie, biologie, medicína, fyzika a dalšími, zkoumá změny a mechanismy těchto změn ve vnějším prostředí v souvislosti s konkrétním trestným činem, a pak také na čistě praktický obor, jehož postupy ke své práci využívají policejní orgány k dopadení pachatelů trestných činů (Straus a kol., 2006).

2.2.1 Kriminalistika a pomocné vědní obory

Kriminalistika v současné době využívá širokou škálu vědeckých a přírodních oborů, disciplín a nauk, jejich poznatků a metod. Mezi nejvýznamnější patří matematika, chemie, fyzika, mechanika, medicína, dále pak soudní lékařství, biologie, antropologie, ale i viktimologie, nauka o obětech trestných činů, nebo penologie, nauka o výkonu trestu (Musil a kol., 2001).

2.2.2 Kriminalistická stopa

Kriminalistika pomocí zmíněných vědních oborů shromažďuje, vyhodnocuje a zkoumá stopy, pocházejících z míst, souvisejících s kriminalisticky relevantní událostí.

Kriminalistická stopa je obvykle formulována jako vzájemné a současné působení dvou nebo více objektů navzájem, během kterého dochází k předávání informací o objektech a tím také k řadě změn. Tyto změny mohou nastat jak v živé, tak v neživé přírodě, ale také ve vědomí člověka. Takto na sebe působí celá řada rozmanitých objektů a vznikají změny, se kterými se setkáváme v každodenním životě. Z kriminalistického hlediska mají význam pouze stopy, které souvisí s kriminalisticky relevantní událostí (Straus a kol. 2012).

Protože ne vždy je možné ihned na místě vyhodnotit, které stopy jsou kriminalisticky relevantní, platí zásada, že se zajišťují všechny stopy z místa činu. Při zajišťování stop je nutné počítat se skutečností, že nastalé změny obvykle nejsou neměnné a působením času, případně jiných okolností, může dojít k zániku vzniklých stop například působením přírodních vlivů, jako je déšť, vlhko, nebo naopak sucho a vysoké teploty. V některých případech dochází také k neúmyslnému poškození stop nevhodným, nebo přílišným pohybem na místě činu, nebo také chybnou metodikou ohledání, proto je potřeba k jejich zajištění zkušených kriminalistických techniků a zdrženlivost na místě činu (Chmelík, 1999).

Zajištěné stopy se pak vyhodnocují z kriminalisticky taktického hlediska, kdy poukazují na pravděpodobný způsob, jakým byl daný trestný čin spáchán, mají výpovědní hodnotu v tom smyslu, že poodhalují osobnost pachatele a pomáhají objasnit, jakým způsobem došlo ke spáchání trestného činu, případný počet osob na místě činu, jejich znalost terénu a mnoho dalších informací, a také z kriminalisticky technického hlediska, kdy se konkrétní, materiální stopy podrobují odborným

expertízám, na základě kterých se zjišťují podrobné informace o osobě, věci nebo zvířeti, které danou stopu vytvořily (Musil a kol. 2011).

2.2.3 Kriminologické metody

Kriminologie, stejně jako každá jiná věda, řeší své úlohy použitím určitých nástrojů poznání. Těmito nástroji jsou metody poznání. Pod pojmem metoda je obvykle chápán určitý systém přesně uskupených, vzájemně propojených a podmíněných úkonů, operací a postupů, směřujících k dosažení cíle. Metody kriminologické vědy je nutno odlišovat od metod kriminologické praxe, jimiž jsou metody vyhledávání, zajišťování, zkoumání a využívání kriminologických stop, kriminologicky relevantních informací a jiných soudních důkazů. Největší část kriminologických metod je zaměřena na zpracování informací. Jeden z obecných metodologických postulátů žádá, aby metody byly přiměřené objektům, proto i kriminologické metody jsou velice variabilní (Straus a kol, 2009).

Metody kriminologické praxe můžeme rozdělit do tří skupin:

1. obecné poznávací metody se používají ve většině lidské činnosti. Patří sem pozorování, srovnání, měření, popisování, experiment, metody logického myšlení (analýza, syntéza, indukce, dedukce, generalizace analogie, hypotéza). Všechny tyto metody se při použití v kriminologické praxi přizpůsobují specifickým objektům a podmínkám, ale jejich základ je stejný jako v kterékoli jiné oblasti lidského poznání (Straus a kol, 2009).
2. metody převzaté (z jiných vědních oborů) - v kriminologii se používají velmi často, jelikož se vědy neustále rozvíjí. Může se jednat o:
 - *fyzikální, fyzikálně chemické, chemické metody* - na počátku to byly mikroskopie, fotografie, následně pak neviditelné záření, chromatografie, spektrální

analýza. Výhodou je možnost zkoumání i velmi malého množství látek (mikrostop).

- *biologické a antropologické metody* - slouží k identifikaci živých a mrtvých osob, zkoumání biologických objektů. Antropologické postupy jsou využívány při úředním popisu osob, při rekonstrukci podoby člověka. V poslední době je velice přínosná metoda zkoumání deoxyribonukleové kyseliny (DNA).
- *matematické a kybernetické metody* - zpracování dat pro informatiku, ale i možnost stanovení specifčnosti identifikačních znaků modelace balistické dráhy střely.
- *psychologické metody* - ve spolupráci s metodami forenzní psychologie dochází k využívání poznatků při úkonech (rekognice, experiment), ale např. i při hypnóze apod. (Straus a kol, 2009).

3. metody specifické - které vznikly v rámci kriminalistiky a slouží převážně jejím potřebám. Zde se dá hovořit o metodách pojímající *komplexně* celé vyšetřování (př. metoda kriminalistických verzí), nebo specifických metodách, *dílčích*, které jsou součástí rozsáhlejšího úkonu nebo operace (Straus a kol, 2009).

Důležitým faktorem pro potřeby kriminalistiky jsou však metody kriminalistické praxe. Jedná se o metody, které v kriminalistice přímo vznikly nebo se uplatňují převážně v rámci výkonu kriminalistické praxe.

Metody kriminalistické praxe jsou tvořeny konkrétními systémy metodických, technických a taktických postupů, prostředků a operací. Představují systém metod, určený k procesu poznání trestných činů a jiných kriminalisticky relevantních událostí. Tyto metody představují systém a posloupnost typických činností vyšetřujících orgánů, které v rámci trestního stíhání některé metody kriminalistické praxe uplatňují formou vyšetřovacích, resp. procesních úkonů.

Aby kriminalistické metody a na ně navazující postupy vedoucí k poznání a dokázání skutkového stavu trestného činu mohly plnit svoji úlohu, musí splňovat zejména následující požadavky:

- schopnost zabezpečit realizaci zásad, na kterých je vybudována činnost státních orgánů, podílejících se na potírání zločinnosti;
- možnost objektivně ověřit poznávací schopnost uvedené metody;
- splňovat požadavky přípustnosti.

Za přípustné se v takových případech považují metody, prostředky a postupy kriminalistické praxe které:

- nejsou právními normami zakázány;
- vycházejí ze základních zásad trestního řízení;
- slouží ke zjištění nových, případně prověření již známých skutečností.

V reálném procesu odhalování, objasňování a vyšetřování závažných trestných činů se policista neobejde bez metod kriminalistické praxe, které lze přiřadit pod operativně pátrací činnost.

2.3 Závažná trestná činnost

Sdělovací prostředky, specificky vyhrazená periodika, ale i odborná literatura, toto jsou způsoby, kterými se mimo jiné může široká veřejnost dozvídat o závažné trestné činnosti, o pachatelích těchto závažných trestných činů a jejich následnému stíhání, popř. i o problémech, která odhalování pachatelů závažné trestné činnosti doprovázejí, za zmínku určitě stojí stále se opakující problematika zveřejňovaných telefonních odposlechů.

Závažná kriminalita vyžaduje k odhalování jejích pachatelů celou škálu postupů a metod kriminalistiky. Nikoliv však té klasické, ale kriminalistiky s novými trendy,

zejména za využití odborů analytiky. Organizovanou trestnou činností můžeme charakterizovat jako značně dynamickou s nepřehlednou rozmanitostí různých druhů organizované zločinnosti. Faktory, které mohou ovlivnit strukturu a charakter organizovaného zločinu můžeme rozlišit do několika oblastí ať již geografických, kulturních, ekonomických či politických. S ohledem na způsoby páchaní závažné trestné činnosti jsou na její odhalování zaměřeny odbory SKPV při jednotlivých krajských ředitelstvích. V případě zločinů s prvky organizovaných skupin se těmito zabývají v rámci své působnosti celorepublikové útvary, např. NCOZ, NPC.

Skutečnost, že odhalení závažné kriminalistiky a jejího páchaní je velice náročné, lze dovodit z toho, že proti jiným oblastem lidského poznání se do odhalení závažné kriminality staví nejen překážky objektivní, které vyplývají z přírodních zákonitostí, ale také vlivy subjektivní, které odhalování závažné kriminality znesnadňuje, a to především znalosti pachatele, který je využívá k tomu, aby nebyl odhalen (Němec, 2003).

2.4 Podpůrné operativně pátrací prostředky ve smyslu z. č. 273/2008 Sb.

Před zahájením úkonů trestního řízení ve smyslu ustanovení § 158 odst. 3 trestního řádu je policie při plnění svých úkolů oprávněna využít tzv. podpůrně operativně pátrací prostředky, jejichž bližší vymezení je v zákoně číslo 273/2008 Sb., o Policii České republiky v § 72 až § 77.

Operativně pátrací prostředky lze využít pouze za podmínek a s příslušným povolením, jak je uvedeno v trestním řádu, kdežto podpůrně operativně pátrací prostředky jsou výhradou policejního práva, kdy toto použití operativně pátracích prostředků umožňují a podporují.

§ 72 „Policista je při předcházení trestným činům, při získávání poznatků o trestné činnosti, v souvislosti s trestním řízením a v souvislosti se zajišťováním krátkodobé ochrany osoby oprávněn používat podpůrné operativně pátrací prostředky, kterými jsou:

- Informátor;
- Krycí prostředky;
- Zabezpečovací technika;
- Zvláštní finanční prostředky“ (zákon o PČR, 273/2008 Sb.).

2.4.1 § 73 Informátor

Informátorem se dle ZP PP č. 193/2008 a § 73 zák. č. 273/2008 Sb., o Policii České republiky rozumí fyzická osoba, která vědomě a dobrovolně poskytuje policii informace a služby utajovaným způsobem, tak aby nebyla vyzrazena její spolupráce s policií, a řídicí policista může navrhnout poskytnutí finanční nebo věcné odměny informátorovi za získané informace nebo poskytnuté služby. Výdaje spojené s využitím informátora se hradí ze zvláštních finančních prostředků.

Informátora získává oprávněný policista podle svého uvážení, s přihlédnutím k bezpečnostní situaci, k jeho vhodnosti a schopnostem opatřovat informace nebo poskytovat služby při předcházení trestným činům a při řízení o trestných činech.

Totožnost informátora zná oprávněný policista, který jej získal ke spolupráci, případně jeho bezprostředně nadřízený služební funkcionář a služební funkcionář oprávněný schvalovat zvláštní finanční prostředky pro krytí výdajů vznikajících při využití a činnosti informátora.

Řídicí policista, který informátora získal ke spolupráci, navrhne využívání osoby jako informátora s uvedením krycího jména, způsob spojení, základních údajů a vlastnostech dané osoby a odůvodnění využití. Po schválení vedoucím policistou s předchozím doporučením přímého nadřízeného, zavede kartu informátora s jeho krycím jménem, krycím kódem, datum zahájení spolupráce, speciálních jazykových

znalostí a schopností, profesním zaměřením, příslušným stupněm utajení a založí svazek informátora. Zároveň musí být informátor skrytě blokován v systému BLOKACE a zaveden do jeho subsystému INFO.

2.4.2 § 74 Krycí prostředky

Krycím prostředkem je dle ZP PP č. 195/2008, § 74 a zák. č. 273/2008 Sb., o Policii České republiky krycí věc včetně krycího dokladu, prostor nebo činnost policie sloužící k zastírání skutečné totožnosti osoby, k zabránění vyzrazení její činnosti nebo k zastírání činnosti policie. Přičemž *krycí věcí* je samostatný předmět, *krycím prostorem* stabilní nebo mobilní objekt, byt, místnost či soubor objektů, bytů, jejichž skutečný účel je před veřejností kryt operativní legendou a je využíván při získávání operativních informací, a *krycí činností* činnost oprávněného policisty směřující k zastírání skutečné totožnosti osoby nebo činnosti policie zejména za využití dalších podpůrných operativně pátracích prostředků. Skutečný účel krycích prostředků je před veřejností zpravidla kryt operativní legendou, a je využíván při získávání operativních informací. Konspirativní prostory a věci lze získávat převodem vlastnických práv nebo pronájemem na dobu určitou či neurčitou. Vydaje se hradí ze zvláštních finančních prostředků. Na každý konspirativní prostor se zakládá svazek krycího prostředku.

2.4.3 § 75 Krycí doklad

Oprávněnými útvary jsou útvary nebo organizační článek SKPV. Krycí doklady opatřuje policie se souhlasem ministra vnitra a odborným pracovištěm zabezpečujícím opatrování krycích dokladů je oddělení krycích dokladů PČR ÚSČ SKPV.

Krycím dokladem se dle ZP PP č. 195/2008, § 74 a zák. č. 273/2008 Sb., o Policii České republiky rozumí listina nebo jiný dokument sloužící k zastírání skutečné totožnosti osoby případně jiným podobným účelům. Nesmí jím však být průkaz poslance,

senátora, člena vlády, guvernéra ČNB, člena NKÚ, soudce Ústavního soudu, služební průkaz soudce, státního zástupce a doklad žijící nebo zemřelé osoby. Krycí doklady jsou oprávnění používat oprávnění policisté při předcházení trestným činům a v souvislosti s trestním řízením.

Krycí doklady se dělí na průkazy totožnosti (zejména občanské průkazy, cestovní doklady), doklady osvědčující právní skutečnosti, doklady vztahující se k motorovým vozidlům (technický průkaz, osvědčení o technickém průkazu a k nim patřící registrační značky) a jiné doklady a listiny.

Podle rozsahu zavedení údajů do informačních systémů se krycí doklady dělí na doklady *k operationímu využití*, které nejsou vloženy do příslušného informačního systému případně jen na dobu nezbytně nutnou a doklady *s legalizací*, které jsou vloženy do příslušných informačních systémů, bez vazby na některé další informační systémy (oprávnění policisté ÚSČ, ÚZČ a odborů operativní dokumentace PČR správ krajů a správy hl. m. Prahy po speciálním odborném školení), nebo doklady *s hloubkovou legalizací*, které jsou vloženy do příslušných informačních systémů včetně vzájemných vazeb na další informační systémy.

2.4.4 § 76 Zabezpečovací technika

Zabezpečovací technikou se rozumí technické prostředky, zařízení a jejich soubory které umožňují zejména signalizaci nebezpečí ohrožení života a zdraví, narušení zájmového prostoru a pohybu pachatele v něm nebo indikaci nedovolené manipulace s chráněnými předměty s využitím systému pultu centralizované ochrany PČR, neviditelné označení předmětu a jejich následnou identifikaci nebo zjišťování stop pomocí chemických prostředků na osobách, které s předmětem manipulovaly, používané za účelem předcházení nebo odstranění ohrožení veřejného pořádku a bezpečnosti s cílem zejména zjištění informace o spáchání trestného činu pokud možno v reálném čase, čímž se zvyšuje pravděpodobnost zadržení pachatele na místě činu nebo v jeho okolí.

Druhy zvláštních technických prostředků

a) odposlech telekomunikačního provozu (ústředna, na trase, rádiový signál);

b) odposlech prostoru (opěrný bod);

- osoba - přístroj u sebe;
- skrytý snímací přístroj v zájmovém prostoru;
- zvenčí - přes okno, stěnu apod.;
- uvnitř prostoru dlouhodobě;

c) odposlech mobilního objektu

- na objektu vysílač, zaměření, zjištění místa výskytu;
- při umístění i mikrofonu – odposlech (omezený dosah - vliv zástavby i počasí);

d) obrazové záznamy v uzavřeném prostoru;

e) obrazový záznam v otevřeném prostoru.

2.4.5 § 77 Zvláštní finanční prostředky

Tyto prostředky slouží především k úhradě výdajů vzniklých při používání operativně pátracích prostředků dle trestního řádu, při používání podpůrných operativně pátracích prostředků, v souvislosti se získáváním poznatků o trestné činnosti a se zajišťováním krátkodobé ochrany osoby. V souvislosti s čerpáním zvláštních finančních prostředků nedochází k aplikaci předpisů upravujících hospodaření s peněžními prostředky státu, avšak policista má za povinnost s těmito prostředky nakládat hospodárně a v souladu s účelem, ke kterému byly určeny (NMV č.59/2008).

2.5 Operativně pátrací prostředky ve smyslu trestního řádu

K odhalování závažné trestné činnosti je policejnímu orgánu dána možnost využití souhrnu opatření, které jsou v hlavě deváté trestního řádu. Jde o operativně pátrací prostředky, které policejní orgán využívá k předcházení, odhalování a objasňování trestné činnosti, pátrání po skrývajících se pachatelích, hledaných osobách a věcných důkazech. Použití operativně pátracích prostředků je možné již od stadia prověřování, přičemž jejich využití je možné i v pozdějším stadiu trestního řízení. Operativně pátrací prostředky je možné využít pouze v řízení o úmyslném trestném činu a musí být zaměřeny na získání skutečností důležitých pro trestní řízení. Podmínky pro použití operativně pátracích prostředků jsou blíže upraveny v § 158b. Jejich použití je subsidiární a lze je využít pouze v případě, že se daného účelu nedá dosáhnout jinak nebo pouze s velkými obtížemi, jejich použití probíhá pouze v minimálním rozsahu za co nejmenšího omezení práv a svobod osob, na které jejich použití dopadá (Šámal a kol. 2013).

Trestní řád v § 158b, odst. 3 dále stanoví, že získaných záznamů, ať již zvukových, obrazových či jiných, při použití operativně pátracích prostředků lze použít jako důkazů, pokud byly získány podle zákona.

Oprávněnými útvary pro používání operativně pátracích prostředků v rámci policie jsou:

- Národní centrála proti organizovanému zločinu;
- Útvar služby kriminální policie a vyšetřování Policejního prezidenta ČR;
- Útvar speciálních činností služby kriminální policie a vyšetřování;
- Útvar zvláštních činností služby kriminální policie a vyšetřování;
- Služba kriminální policie a vyšetřování Policie ČR – územní útvary;
- Úřad dokumentace s vyšetřování zločinů komunismu služby kriminální policie a vyšetřování;
- Národní protidrogová centrála služby kriminální policie a vyšetřování;

Trestní řád rozlišuje tři druhy operativně pátracích prostředků:

- předstíraný převod upravený v § 158c;
- sledování osob a věcí upravené v § 158d;
- použití agenta upravené v § 158e.

2.5.1 §158c Předstíraný převod

Předstíraný převod představuje pro orgány činné v trestním řízení jednu z účinných metod, jak opatřit v průběhu trestního řízení důkazy, které nelze zajistit klasickými metodami. Zákonné opatření umožňuje po souhlasu státního zástupce policejnímu orgánu za určitých podmínek předat například podezřelému úplatek, nakoupit drogy, zaplatit za kradené vozidlo a podobně. Za základ tohoto operativního prostředku a důkazu tímto způsobem získaného se předpokládá předstírání koupě, prodeje nebo jiného způsobu plnění včetně převodu věci.

Předstíraný převod tedy znamená

„předstírání koupě, prodeje nebo jiného způsobu převodu předmětu plnění včetně převodu věci,

- *k jejímuž držení je třeba zvláštního povolení,*
- *jejíž držení je nepřipustné,*
- *která pochází z trestného činu, nebo*
- *která je určena ke spáchání trestného činu“*(Šámal a kol. 2013, s. 1238).

Předstíraný převod lze uskutečnit pouze na základě písemného povolení státního zástupce. Výjimečně je možné jej provést bez povolení, avšak policejní orgán je povinen o povolení dodatečně požádat, a pokud se povolení nedočká, do 48 hodin provádění tohoto operativně pátracího prostředku ukončit a získané informace nijak nepoužít (Šámal a kol. 2013).

Policejní orgán o provedení předstíraného převodu musí do 48 hodin sepsat záznam, který musí doručit státnímu zástupci. Státní zástupce poté přezkoumá, zda nedošlo v průběhu předstíraného převodu k porušení zákona, popř. nějakému jinému procesnímu pochybení.

Při využití předstíraného převodu se jedná o předstírání koupě, prodeje nebo jiném způsobu převodu nějakého předmětu plnění včetně převodu věci

Z jednotlivých ustanovení plyne, že možnost využití tohoto postupu se uplatní především při odhalování trestných činů v souvislosti s drogovou kriminalitou či nelegálním prodejem zbraní a věcí pocházejících z trestné činnosti:

- k jejímuž držení je třeba zvláštního povolení - omamné látky, psychotropní látky, prekursory a jedy, radioaktivní materiály, střelné zbraně, výbušniny, vojenský materiál.
- jejíž držení je nepřípustné - věci, jež ve své podstatě nemohou a ani nesmějí být předmětem vlastnických vztahů, ale ani držby, kde jde např. o zakázané zbraně a střelivo, zakázanou vojenskou municí atd.
- která pochází z trestného činu - věc, kterou si pachatel neoprávněně přisvojil spácháním úmyslného trestného činu, ale také to, co bylo trestným činem vyrobeno – např. padělané peníze, nebo co bylo trestným činem získáno – např. úplatek.
- která je určena ke spáchání trestného činu - věc byla opatřena za účelem spáchání trestného činu, přičemž už mohla být i ke spáchání trestného činu užita, ale pachatel zamýšlí ji použít ještě při páčání dalšího trestného činu – např. padělatelské náčiní, zařízení na výrobu omamných a psychotropních látek apod. (Šámal a kol. 2008).

2.5.2 158d Sledování sob a věcí

Sledování sob a věcí je trestním řádem definováno jako „získávání poznatků o osobách a věcech prováděné utajovaným způsobem technickými nebo jinými prostředky“ (Šámal a kol. 2013, s. 1238).

Těmito prostředky se rozumí fotografická, radiotechnická, mechanická a jiná zařízení, která slouží ke skrytému pozorování nebo jsou schopna pořizovat video či audio záznam. Policejní orgán může provádět sledování také pomocí druhé osoby.

Trestním řádem je stanoveno, že sledování s pořizováním zvukových, obrazových nebo jiných záznamů je možné jen na základě písemného povolení státního zástupce a až poté potřebné úkony činit. Vyšší ochranu zákon přisuzuje chráněným zájmům soukromí, nedotknutelnosti obydlí a listovního tajemství tím, že vyžaduje při využití tohoto operativně pátracího prostředku s následným zásahem do těchto práv předchozí povolení soudce a při vstupu do obydlí povoluje jen takové jednání, které směřuje k umístění technických prostředků. Za splnění všech zákonných podmínek je použití sledování povoleno a lze tak činit maximálně po dobu šesti měsíců. Tuto dobu může ten, kdo sledování povolil prodloužit o dalších šest měsíců a to na základě nové žádosti. Stejně jako u předstíraného převodu lze sledování zahájit bez povolení a to v případech, kdy věc nesnese odkladu. Policejní orgán musí dodatečně o povolení požádat a stejně jako výše, pokud není obdrženo do 48 hodin, je třeba sledování ukončit a případné záznamy zničit. Stejně tak musí být záznam zničen, pokud nebyly při sledování zjištěny skutečnosti důležité pro trestní řízení. Opět lze potřebné úkony provádět až po písemném schválení soudce (Šámal a kol. 2013).

Hlavní smysl sledování je spatřován v získání relevantních poznatků o osobách a věcech, které souvisí s trestným činem. Ke klasickému sledování osob, při kterém nedochází k pořizování obrazových ani zvukových záznamů, není zasahováno do listovního tajemství či do nedotknutelnosti obydlí, není zapotřebí žádného povolení.

2.5.3 158e Použití agenta

Posledním z operativně pátracích prostředků je použití agenta. Postup při použití agenta je jeden z nejpropracovanějších a nejnáročnějších prostředků boje proti organizovanému zločinu, které české právo zná. Použití agenta je vyhrazeno pro trestní řízení pro zločiny s horní hranicí trestní sazby nejméně 8 let, trestné činy spáchané ve prospěch organizované zločinecké skupiny a pro taxativní výčet trestných činů, které by se daly označit jako korupční nebo trestné činy, k jejichž stíhání ČR zavazuje mezinárodní smlouva.

Po nabytí platnosti novely zákona č. 135/2008 Sb. lze tohoto prostředku využít v souvislosti s trestním řízením:

- Pro zvlášť závažný zločin;
- Pro trestný čin spáchaný ve prospěch organizované zločinecké skupiny;
- Pro trestný čin úplatku (§ 331 trestního zákoníku);
- Pro trestný čin podplácení (§ 332 trestního zákoníku);
- Pro trestný čin nepřímého úplatkářství (§ 333 trestního zákoníku);
- Nebo pro jiný trestný čin, k jehož stíhání zavazuje vyhlášená mezinárodní smlouva, kterou je ČR vázána.

Pro postup využití operativně pátracího prostředku předstíraného převodu a prostředku sledování osob a věcí postačí trestní řízení vedené pro jakýkoli úmyslný trestný čin. Použití agenta je tedy ze strany zákona daleko více hlídané, než ostatní operativně pátrací prostředky (Šámal a kol. 2008).

K použití agenta je oprávněna výhradně Policie ČR a nově Generální inspekce bezpečnostních sborů a to na návrh státního zástupce vrchního státního zastupitelství, který musí být povolen soudcem vrchního soudu. Povolení musí obsahovat účel, ke kterému použití agenta směřuje, údaje potřebné k identifikaci agenta a doba, po jakou má být používán, kterou lze na základě zákona opakovaně

prodloužit. Agentem je vždy příslušník Policie ČR, Generální inspekce bezpečnostních sborů nebo zahraničního bezpečnostního sboru, který plní úkoly zadané orgánem, který ho řídí. Míra jeho práce je závislá především v průniku do zločineckých struktur a opatřování důkazů „zevnitř“, aniž o tom kriminální skupiny, proti nimž je řízení vedeno, věděly. Agentem opatřené důkazy tak mohou být pro obžalobu velmi cenné, v krajním případě má soud možnost vyslechnout i samotného agenta jako svědka. Při jeho výslechu je však využíváno § 102a trestního řádu a agent je vyslechnut jako svědek, jehož totožnost a podoba jsou utajeny. Toto opatření bylo nutné přijmout vzhledem k faktu, že agent, jehož identita je pachatelům známa je vystaven velkému ohrožení a navíc již nemůže vykonávat svou práci (Karabec, 2010).

Agent vykonává svou činnost na základě pověření jeho nadřízeného s cílem získat kontakt se zločineckým prostředím a následně filtrovat informace o plánovaných nebo probíhajících trestných činech, to vše za pomoci vytvoření legendy o jiné osobní existenci (což umožní lépe provést infiltraci do příslušné trestnou činnost páchající skupiny, nebo prostředí, v jehož rámci má působit). Agentovi je tedy k jeho činnosti poskytnuta smyšlená identita včetně krycích dokladů. Při své činnosti může policejní agent za účelem nevyzrazení svého úkolu zastírat příslušnosti k policii nebo Generální inspekci bezpečnostních sborů (Šámal a kol. 2008).

Použití agenta povoluje na návrh státního zástupce vrchního státního zastupitelství soudce vrchního soudu, v jehož obvodu je státní zástupce podávající návrh činný. Povolení musí obsahovat účel použití dobu, po kterou bude agent použit a údaje potřebné k identifikaci agenta. Činnost tohoto agenta lze na základě návrhu státního zástupce Nejvyššího státního zastupitelství povolit, a to i opakovaně. V případě, že žádá o prodloužení činnosti agenta policejní orgán, musí vždy společně s tímto vypracovat vyhodnocení dosavadní činnosti agenta (Šámal a kol. 2008).

Mezi agentova oprávnění a povinnosti patří vystupovat se zastíráním své činnosti, zastírání jeho totožnosti, může volit prostředky, které jsou způsobilé k plnění

zadaného úkolu. Je oprávněn požadovat součinnost od orgánů veřejné správy, sledovat osoby a věci, včetně pořizování zvukových, obrazových a jiných záznamů, provést bez dalšího povolení předstíraný převod věci, plnit úkoly zadané řídicím orgánem. Podmínkou je, že výše zmíněné musí být v zájmu splnění agentových úkolů. Pro případy použití ostatních operativně pátracích prostředků ze strany agenta, není již zapotřebí žádat o další povolení, s výjimkou ustanovení § 158d odst. 3, tedy v případě, že by jím mělo být zasahováno do nedotknutelnosti obydlí, do listovního tajemství nebo zajišťován obsah jiných písemností a záznamů uchovaných v soukromí za použití technických prostředků. *„Agent potřebuje rovněž písemné povolení (dozorového) státního zástupce k předstíranému převodu (nepůjde-li o případ uvedený v § 158c odst. 3, kdy věc nesnese odkladu a kdy je agent povinen požádat o povolení dodatečně). Důvodem zde je kontrola soudce nebo státního zástupce nad závažnými zásahy do základních lidských práv, kdy i činnost agenta musí podléhat určitému schvalovacímu procesu (srov. i § 158e odst. 6)“*(Šámal a kol. 2008, s. 1256).

Na beztrestnost agenta je pamatováno v § 363 odst 3 trestního zákoníku, povaha činnosti agenta s sebou přináší i riziko spáchání trestných činů v rámci udržení svého krytí nebo snahy o opatření důkazů a takovýmto jednáním vzniká riziko způsobení škod, což je dále popsáno v § 158e v šestém odstavci, který ukládá agentům povinnost volit takové prostředky ke splnění jejich úkolů, jimiž není jiným osobám způsobovaná újma na jejich právech nad míru nezbytně nutnou. V případě, že toto ustanovení agent dodrží a i přesto bude způsobena škoda, bude se jednat o jednu z okolností vylučujících protiprávnost podle hlavy III. trestního zákoníku.

Použití agenta podléhá kontrole ze strany státního zástupce, který má povinnost tuto provádět na základě vyžádaných údajů od policejního orgánu minimálně jednou za tři měsíce kontrolu, kdy posoudí, zda je stále zapotřebí použití agenta. Po ukončení činnosti agenta policejní orgán státnímu zástupci předloží výslednou zprávu o jeho činnosti a výsledcích.

2.6 Odbor analytiky a kybernetické kriminality

Se vznikem 14 krajských ředitelství se stále více posouvá do popředí ve vyšetřovacích postupech činnost odborů analytiky kybernetické kriminality. Z původně organizačních článků, které plnily spíše podpůrný nebo operativní činnost se stávají plnohodnotné organizační články s vlastními vyšetřovacími metodami a postupy a to především v internetové kriminalitě. Hlavní náplní analytických odborů spočívá v zajištění objektivního pohledu na vyhledání souvislostí mezi kriminalistickými údaji. Cílem je poté shromažďovat, analyzovat a následně vyhodnocovat nabyté informace související s vyšetřovanou trestnou činností a to za pomoci specializovaných informačních systémů, do kterých krajská ředitelství v poslední době investují stále větší finanční prostředky. Využité informační systémy zkoumají informace s cílem nalezení jejich významu a vzájemného kontextu.

Odbor analytiky a kybernetické kriminality v rámci Krajského ředitelství policie Zlínského kraje má v současné době již nezastupitelné místo při vyšetřování obecné i hospodářské kriminality. Právě díky možnosti efektivně analyzovat všechny nashromážděné informace o velkém objemu dat lze snáze a mezi nimi nacházet ukryté vztahy.

3 CÍL PRÁCE A HYPOTÉZY

Co chci zkoumat?

Ve své práci se chci zaměřit na přiblížení postupů a metod v kriminalistice ne příliš viditelných, ale o to významnějších. Cílem diplomové práce je získat informace o tom, jak jsou implementovány postupy a metody zejména se zapojením analytických odborů při vyhledávání a objasňování závažné kriminality.

K této otázce jsem formuloval následující hypotézu: **Hypotéza č. 1**

Vyhledávání a objasňování vybraných druhů závažné kriminality se neobejde bez použití metod a postupů ve smyslu operativně pátrací činnosti.

Na co chci svou práci zaměřit?

Ve své práci bych se chtěl zaměřit na metody, postupy odhalování trestné činnosti a rozsah znalostí, jakými musí disponovat policisté zařazení u služby kriminální policie a vyšetřování.

Moderní vyhledávání a objasňování závažné trestné činnosti představuje jednotu zjišťování, posuzování, vyhodnocování, analyzování ne jednoho druhu činností policistů.

K této otázce jsem formuloval následující hypotézu: **Hypotéza č. 2**

Bez potřebných znalostí a orientace v trestním řízení jsou případy závažné trestné činnosti tzv. neobjasnitelné

Je odbor analytiky plnohodnotnou součástí procesu objasňování závažných forem trestné činnosti?

Objasňování závažných forem kriminality lze rozdělit do několika fází. Jednou z nich je i formulování závěrů získaných od oznámení až k samotnému podání obžaloby, a to za pomoci vhodných metod, jejich výběr s následnou klasifikací získaných dat. V této oblasti formulování nashromážděných informací je důležitá dokumentace k vytvoření uceleného řetězce všech získaných důkazů o konkrétním případě. Jak lze tedy tento ucelený řetězec důkazů předložit i jiným subjektům, kteří se při jejich vyhledávání na tomto nepodílely a jakým způsobem předložit a vysvětlit získané poznatky, které představují v souhrnu několik samostatných svazků.

K této otázce jsem formuloval následující hypotézu: **Hypotéza č. 3**

Odbor analytiky se stává moderním nástrojem, který nashromážděné poznatky získané postupy a metodami z oblasti operativně pátrací činnosti elaboruje do takové podoby, že jsou tyto poznatky použitelné u soudu jako důkaz.

Čeho chci dosáhnout pomocí poznatků, které touto prací získám?

Výsledkem by mělo být lepší využití a pochopení „filosofie“ získat poznatky k trestnému činu i ve zdánlivě ztracených případech, aby policisté vnímali operativně pátrací postupy a metody jako nezbytnost pro utváření řetězce důkazů, které pomohou postavit pachatele před soud.

K této otázce jsem formuloval následující hypotézu: **Hypotéza č. 4**

Metody a postupy využívané při operativně pátrací činnosti a spolupráce s odborem analytiky jsou přes svou procesní náročnost nezbytností i při vyhledávání latentní trestné činnosti.

3.1 Hlavní výzkumná otázka

Po splnění jednotlivých hypotéz diplomové práce přistupuji k formulaci hlavní výzkumné otázky, která vychází z formulace zadání práce. Hlavní výzkumná otázka definuje hlavní zkoumanou oblast diplomové práce, která je následující:

Jaké jsou zákonné metody a postupy při činnosti policie a jak se tyto metody a postupy promítají do vyhledávání a objasňování závažných forem trestné činnosti s následnou provázaností na činnost odborů analytiky působících v policii?

4 METODIKA

Pro potřeby diplomové práce jsem provedl analýzu vybraných forem závažné trestné činnosti se zaměřením na metody a postupy využívané v rámci činnosti Policie ČR při odhalování závažných forem kriminality a to vše za využití odborů analytiky. Z tohoto důvodu jsem zvolil kvalitativní rámec případových studií. Základem bude deskripce vybraných forem závažné kriminality s jejich následnou charakteristikou, na základě charakteristik popis využití metod pro odhalení trestné činnosti až po činnost při vyšetřování.

Vzhledem k tématu práce a zaměření na využití metod a postupů Policie ČR a jejím boji proti kriminalitě obecně, bude práce vycházet především z českých dostupných zdrojů. Pokusím se o využití primárních zdrojů, zabývajících se tématem práce, konkrétně platnou právní úpravou, která je orientačním základem, jaký postup je Policie ČR oprávněna při odhalování trestné činnosti využívat. Bude využita také další odborná literatura zabývající se vyšetřováním vybraných druhů kriminality, analytickou činností a metodami boje proti kriminalitě. Vzhledem k faktu, že metody a postupy, které v práci popisují, výrazným způsobem zasahují do práv a svobod jednotlivců, budu v závěrečné části práce převážně vycházet z případových studií popsaných vybranými respondenty a z osobních rozhovorů se zainteresovanými osobami.

Směřování odborných dotazů a provedené rozhovory byly učiněny na základě účelového výběru specialistů na zvolené problematiku trestné činnosti, problematiku analytiky a vyšetřování metanolové kauzy, jakožto jednoho z největších případů v dějinách české kriminalistiky. Sběr dat probíhal formou naslouchání, vyprávění, kladení otázek a získávání odpovědí. Dotazování probíhalo formou polostrukturovaných rozhovorů. Zvolené rozhovory byly využity jako výzkumná a diagnostická technika. Tento způsob rozhovoru by měl dle mého názoru nejlépe vystihovat charakter informací potřebný k výzkumu. V rozhovoru

byly kladeny otázky týkající vybraných problematik, dále na oblasti metanolové aféry a způsobu jakým byl tento případ vyšetřován a analyticky zpracováván. Bylo mou snahou provést rozhovory individuálním osobním kontaktem s jednotlivými respondenty, což mi umožnilo lépe vykreslit případové studie. Z pochopitelných důvodů ve všech případech rozhovorů se specialisty zařazenými u Policie ČR tyto vyjádřili zájem o anonymitu v práci, a to především z důvodu svého profesního postavení specialistů a z obavy o možný únik informací k postupům policie a jejich případného postihu. Právě toto je důvodem, proč osoby zařazené ve služebním poměru u Policie ČR, s nimiž probíhal rozhovor, jsou v práci uvedeny jako "respondent".

Limitem práce je využití primárně odborné literatury s nedostatkem literatury sekundární, která by byla k danému tématu věcně relevantní. K získání informací o metodách a postupech při odhalování závažných forem kriminality je v práci využito i systému ASPI a zde publikovaných judikátů, které jsou komparativně využity k jednotlivě vybraným formám kriminality.

Záměrem zpracovatele nebylo provést výzkum u všech útvarů policie v širším spektru respondentů, neboť se jedná o výrazně odlišné postupy, které pro svou práci primárně využívají specialisté zařazení na službě kriminální policie a vyšetřování. Nicméně lze předpokládat, že jisté povědomí o těchto postupech využitých při odhalování závažné, mnohdy i latentní kriminality, bude i v rámci různých základních organizačních článků Policie ČR.

Zaměření této práce je dalším limitem. Text práce obsahuje mnohdy poměrně citlivé informace, kdy lze předpokládat, že se bude v mnoha případech jednat o informace podléhající utajení nebo jinak veřejnosti nepřístupné. Právě tyto informace nejsou výzkumníkovi ze strany specialistů sdělovány a to z obavy prozrazení identity respondentů, popř. aby nedošlo k možnému ohrožení probíhajících či budoucích vyšetřování.

4.1 Metody získávání dat

Při zpracování práce bylo k získání dat využito analýzy a komparace odborných informačních zdrojů a systémů. V praxi byly využity polostrukturované rozhovory se specialisty z řad policie, které byly zaměřeny na uváděnou problematiku. K rozhovorům byl předem definován základ s okruhovými otázkami, ve kterých byl dotazovanému respondentovi poskytnut prostor za účelem předání dostatku informací o vlastní poznatky a informace k probíranému tématu.

Téma práce neumožňovalo oslovit jakéhokoli policistu, proto bylo vyhledání vhodných respondentů, kteří by byli ochotni se podílet na poskytnutí rozhovoru, obtížnější. Respondenti byly vybíráni podle horizontálního členění z řad specialistů zařazených na službě kriminální policie a vyšetřování, kteří se u Policie ČR pohybují ve zkoumaných oblastech a to jak v rámci operativních činností, vyšetřování, tak i na vedoucích pozicích. Strukturovaný rozhovor vedený k metanolové kauze musel být více řízený, neboť byl současně veden se několika respondenty. Důvodem byl rozsah informací, který jeden z respondentů měl v úmyslu sdělit, ale z obavy úniku informací, byl na základě jeho požadavku k rozhovoru přibrán i druhý respondent. Způsob, kterým byli dotazovaní respondenti vybíráni, můžeme v jistém ohledu pojmenovat jako referenční výběr, který je též označován jako metoda sněhové koule, neboť při výběru vhodnosti respondentů neměli všichni policisté stejnou šanci být vybráni k provedení rozhovoru, zároveň byl výzkumník odkazován vybranými policisty na další specialisty. Všechny rozhovory byly provedeny výhradně soukromě a na pracovišti. Vybraní respondenti jsou právě pro svou odbornost a zkušenosti zařazení v rámci vertikálního dělení Policie ČR na krajských článcích služby kriminální policie a vyšetřování, čemuž odpovídá také délka jejich služebních poměrů, tedy minimálně deset let. Rozhovory nebyly zaznamenávány na žádná audia zařízení, byla využita pouze alternativa pořízení poznámek z rozhovoru. U všech respondentů byl dán ústní souhlas s neposkytováním informací třetím osobám, nepoužití k jiným účelům, než pro vypracování této práce.

Mnohdy s ohledem na charakter informací a pozice, které jednotliví respondenti zastávají, jim byl dán souhlas k anonymitě. Anonymita byla výslovně vyžadována, protože respondenti, kteří souhlasili s poskytnutím rozhovorů, jsou zařazeni v pozicích, které si anonymitu vyžadují.

Ke strukturovaným rozhovorům byla připravena osnova otázek, které vypadaly následovně:

1. Můžete stručně popsat Vámi řešenou problematiku, na které jste v rámci SKPV zařazen?
2. Je možné závažné formy trestné činnosti vyšetřovat bez dostatečné praxe a znalostí v rámci trestního řízení?
- 3 Jaké operativně pátrací metody a postupy při vyšetřování Vaší problematiky uplatňujete?
4. Jakou roli hrají tyto metody a postupy ve vyšetřování a lze se při jejich využití obejít bez odborů analytiky?

Dalším způsobem přiblížení je rozebrání konkrétního případu a to metodou analýzy metanolových podvodů s přiblížením analytických výstupů a grafických schémat.

5 VÝSLEDKY

5.1 Výsledky analýzy metylalkoholové aféry

„Podle § 166 odstavce 3 trestního řádu po skončení vyšetřování předkládám spis s návrhem na podání obžaloby proti obviněným:

nar. xx.xx.19xx v xxxxxx, trv. bytem xxxxxx čp. xx, Státní příslušnost Slovensko, t.č. výkon vazby Věznice VS ČR Ostrava, trestně stíhán pro spáchání zvláště závažného zločinu obecného ohrožení podle ustanovení § 272 odst. 1, odst. 2, písm. d), odst. 3, písm. a) trestního zákoníku č. 40/2009 Sb.

kterého se dopustil tím, že v přesně nezjištěné době na přelomu měsíců srpna a září 2012 úmyslně za účelem získání majetkového prospěchu vyrobil za pomoci osoby T.K, nar. 10. 8. 1975 v objektu společnosti OPAVIA REAL s.r.o., na ulici Lepařova v Opavě, směs složenou z 50% látky metylalkohol a 50% čistého etanolu, a to v objemu 5 tis. litrů metylalkoholu a 5 tis. litrů etanolu, přičemž s poukazem na obecně známou vědomost o zdravotní závadnosti látky metylalkohol, ale i s odkazem na své vědomosti získané v průběhu svého zaměstnání ve společnosti zabývající se obchodem s výrobky obsahující metylalkohol, si musel být vědom zdravotní závadnosti této směsi, kdy tímto jednáním došlo k porušení hygienických a zdravotních předpisů stanovených článkem 14 odst. 1 Nařízení Evropského parlamentu a Rady č. 178/2002 ze dne 28. 1. 2002, kterými se stanoví obecné zásady a požadavky potravinového práva implementovaného do právního řádu České republiky, podle kterého nesmí být potravinu uvedena na trh není-li bezpečná, a musel tedy být srozuměn s tím, že pokud dá do oběhu takto vyrobenou směs, což se i ve výše uvedené době stalo, neboť předal celkově ve 3 případech v celkovém množství 10 000. litrů výše uvedenou směs J.V., nar. 18. 9. 1958, o kterém věděl, že obchoduje s lihem, že tak vystaví značný počet konzumentů takové směsi smíchané s alkoholickými nápoji nebezpečí smrti nebo těžké újmy na zdraví, a to na území

regionálně neupřesněném, tedy způsobil stav obecného nebezpečí, při kterém způsobil těžkou újmu na zdraví nejméně dvou osob a musel být srozuměn s tím, že uvedením výše uvedené zdraví a životu nebezpečné směsi na trh, způsobil i smrt více osob, což se stalo, neboť v důsledku požití takto kontaminovaného alkoholu došlo v době od 1. 9. 2012 do 31.12.2012 na území České republiky a Slovenska k úmrtí 38 osob, k újmě na zdraví 79 osob, přičemž u 50 přeživších poškozených došlo v souvislosti s požitím metylalkoholu k těžké újmě na zdraví ve smyslu ustanovení § 122 odst. 2 tr. zákoníku“.

V tomto duchu po ukončení vyšetřování policejní orgán sepisoval počátek návrhu na podání obžaloby, který policejní orgán zpracoval a předložil státnímu zástupci.

Jedním z nejvýznamnějších kroků pro kvalitní, procesně právní zpracování celého případu bylo zřízení pracovního týmu METYL k zajištění koordinace činnosti policejních orgánů při odhalování a vyšetřování trestné činnosti související s distribucí alkoholu s obsahem metylalkoholu na území České republiky. Za tímto účelem byl v září 2012 vydán rozkaz policejního prezidenta č. 136/2012. V rámci pracovního týmu METYL byly zřízeny dvě pracovní skupiny. Jedna se zabývala shromažďováním a analýzou informací o výrobě a výskytu alkoholu s obsahem metylalkoholu, koordinací činnosti Policie ČR s příslušnými orgány státní správy a informováním veřejnosti. Druhá pracovní skupina plnila úkoly při koordinování činnosti policie na úseku trestního řízení vedeného v souvislosti s distribucí alkoholu s obsahem metylalkoholu. S podáním obžaloby byla činnost pracovního týmu ukončena.

Počátek kauzy otrav metylalkoholem v České republice je možné datovat na den 3. září 2012, kdy bylo zaznamenáno první úmrtí ženy a muže z Havířova (Moravskoslezský kraj), ačkoliv pozdějšími šetřeními (na základě výsledků ze 155 pitev zemřelých v Moravskoslezském kraji, které patologové zpětně prověřili ke dni 14. září 2012) byl první případ úmrtí na otravu metylalkoholem datován již na

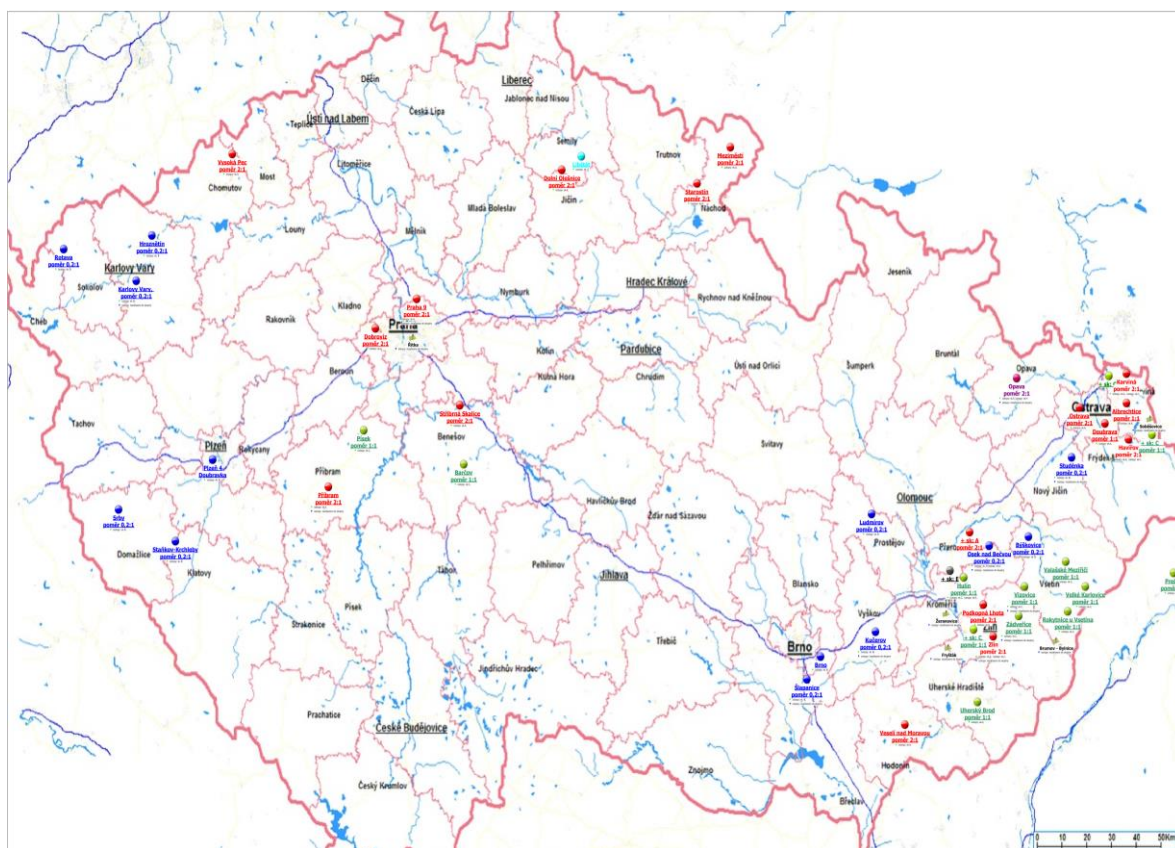
13. května 2012. Prvotním podnětem k činnosti státních orgánů byla právě úmrtí v Moravskoslezském kraji, která však z počátku nenasvědčovala, že by se jednalo o rozsáhlejší případ intoxikací methylnalkoholem. Grafické znázornění vývoje aféry v jednotlivých dnech uvádí přehledový obrázek č. 1 (respondent Zlín, 2017).

3.9.2012 PO ↑ Havířov muž 62 let; ↑ žena 64 let	4.9.2012 ÚT H Havířov muž 51 let	5.9.2012 ST ↑ Havířov žena 60 let	6.9.2012 ČT ↑ Ostrava, muž, 59 let; ↑ Opava, žena 71 let	7.9.2012 PÁ H Havířov muž 29 let úmrtí 18.9.	9.9.2012 NE ↑ Přerov, žena 53 let	10.9.2012 PO ↑ Karviná muž, 38 let; ↑ Havířov muž 57 let; ↑ Přerov žena, 22 let; ↑ Zlín žena 62 let	11.9.2012 ÚT ↑ Zlín muž 45 let; žena 61 let; ↑ Havířov muž, 67 let; ↑ N.Jičín muž 55 let	
H Havířov muž 55 let úmrtí 24.9.			H Havířov žena 57 let úmrtí 21.9.	H Karviná muž 241 let, žena 28 let	H Karviná muž 66 let	H Přerov žena 52 let; Zlín muž 67 let; Karviná muž 67 let; Přibram muž 65 let	H Zlín 4 muži 69,37,48,62 let; 2 ženy 58,63 let; Frýdek-Místek muž 60 let; Havířov muž 69 let	
12.9.2012 ST Turský Zdeněk - zahájení TS	13.9.2012 ČT Křepa Stanislav; Bažanowski Stanislav - zahájení TS	14.9.2012 PÁ Pažko Leo; Koma Daniel; Dišar Libor; Pažko Pavel; Jaglarz Silvestr; Malátek Bohumil - zahájení TS	15.9.2012 SO Vacula Jiří; Fian Rudolf; Kramarčík Šimon; Bačík František; Čegan Petr - zahájení TS	16.9.2012 NE Drábek Libor - zahájení TS	17.9.2012 PO Ondrušová Ivana; Veselý Petr - zahájení TS	18.9.2012 ÚT Stebel Karel; Rafaj Daniel - zahájení TS	19.9.2012 ST Nguyen Ngoc Minh; Nguyen Thi Hoa; Nguyen Ngoc Van; Tran Thanh Hai; Tran Barbora - zahájení TS	
↑ Přerov, muž 73 let; Opava muž 34 let, Přibram 2 muži 62,37 let; Zlín žena 35 let	↑ Ostrava žena 66 let; ↑ Havířov žena 66 let; Karviná muž 66 let	↑ Zlín žena 70 let; Český Těšín muž 47 let, žena 69 let	Blansko muž 38 let; Frýdek-Místek muž 59 let	↑ Český Těšín žena 46 let; Opava muž 74 let, žena 64 let; Písek muž 50 let	Ostrava 2 muži 41,50 let; Vsetín muž 46 let	↑ Hodonín muž 41 let		
H	H	H	H	H	H	H		
20.9.2012 ČT Višok Libor - zahájení TS	21.9.2012 PÁ Křepela Tomáš - zahájení TS	22.9.2012 SO Zlín 2 ženy 58,66 let	23.9.2012 NE ↑ Karviná muž 59 let	24.9.2012 PO ↑ Havířov muž 55 let	26.9.2012 ST Ostrava muž 56 let	27.9.2012 ČT Jirout Martin - zahájení TS	28.9.2012 PÁ ↑ Frýdek-Místek muž 62 let	29.9.2012 SO Počiládek Martin - zahájení TS
	↑ Havířov žena 57 let		H Karlovy Vary muž 55 let	H Havířov muž 43 let		H Ostrava muž 62 let		

Obrázek 1 - Vývoj metanolové aféry (respondent, KŘ PČR, 2017).

Průběh celé kauzy je z médií poměrně dobře znám, na tomto místě bude nicméně, již po opadnutí vlny veřejného zájmu, možné učinit určité shrnutí. V rámci provedených úkonů trestního řízení bylo Policií České republiky zajištěno okolo 4 000 vzorků kontaminovaného alkoholu a zhruba 6 000 litrů čistého metylalkoholu. Dále byla zajištěna stáčecí zařízení a zjištěna místa distribuce a více jak 15.000 litrů dalších podezřelých tekutin. Mezi hlavní činnosti, které zajišťoval Hasičský záchranný sbor České republiky zejména ve spolupráci s Policií ČR a Celní správou České republiky patřila urgentní analýza dodaných vzorků prováděná v chemických laboratořích Hasičského záchranného sboru České republiky

a servisní úlohy jednotek Hasičských záchranných sborů krajů spočívající v práci s těžkou manipulační technikou (kontejnery o objemu tisíc litrů), v přepravě zabavených zásob do skladů, v uskladnění části zabavených zásob na žádost Policie České republiky ve skladech Hasičského záchranného sboru České republiky. Hasičský záchranný sbor České republiky přijal více jak 2000 vzorků z celého území republiky jak je uvedeno na obrázku č.2, z nichž bylo více jak 200 pozitivních. Hasičský záchranný sbor České republiky pro Policii České republiky nebo Celní správu České republiky prováděl testy v laboratořích vyhovujících pro potřeby konkrétních zjištění.

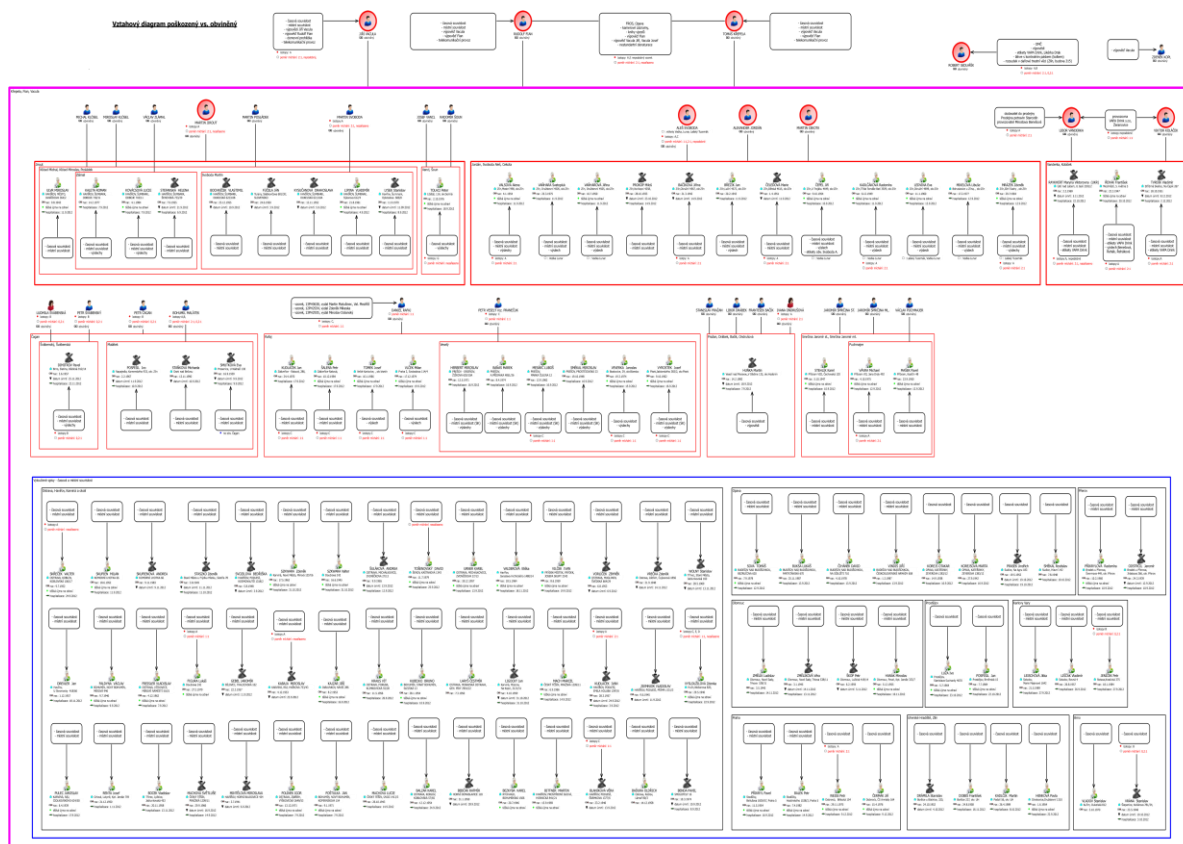


Obrázek 2 - Mapa sběru vzorků podezřelého alkoholu (respondent, KŘ PČR Zlín, 2017).

V průběhu jednotlivě vedených trestních řízení docházelo odborem analytiky v rámci policie ke slučování věcí k hlavnímu trestnímu řízení, které bylo vedeno pod Krajským ředitelstvím policie Zlínského kraje.

Do 29. ledna 2013 na otravu methyalkoholem zemřelo 47 občanů České republiky, tři občané Polské republiky a desítky dalších byly hospitalizovány, přičemž mnoho z poškozených utrpělo trvalé zdravotní poškození, tak jak je uvedeno v příloze č. 1 (poskytnuto respondentem PČR, Zlínského kraje).

Policejní pátrání vyústilo v případ s největším počtem obviněných v dějinách české kriminalistiky. Po 18 dnech od první otravy policie 24. září 2012 oznámila, že kriminalisté objevili zdroj jedovatého metanolu. Metanol podle nich pocházel z ČR, byl řádně zakoupený a dodaný do opavské firmy, odkud putoval na černý trh. Policie také zadržela dvojici hlavních podezřelých: obchodníka z Karviné, slovenského občana Rudolfa Fiana, a občana ČR Tomáše Křepelu, majitele firmy z obce Řitka. Muži údajně dobře věděli, že namíchali „smrtící koktejl“. Fian je obviněn z obecného ohrožení a Křepela je stíhán za pomoc k trestnému činu. 12. října 2012 obvinila policie z obecného ohrožení třetího muže, distributora ze Zlínska, který smrtící směs namíchanou v Opavě dále šířil. 4. února 2015 potvrdil Vrchní soud v Olomouci doživotní tresty odnětí svobody pro Rudolfa Fiana a Tomáše Křepelu. Pro přehlednost celého případu, byl zpracován výstup odborem analytiky PČR Zlínského kraje, jak je uvedeno v obrázku 3, poskytnutý odborem analytiky (z důvodu ochrany osobních dat, je obrázek pouze ilustrativní).



Obrázek 3 - Příklad grafického znázornění výstupu z analytiky (respondent, KŘ PČR Zlín, 2017).

Metanolová kauza je jednou z nejrozsáhlejších trestních kauz, které kdy byly na území české republiky vyšetřovány.

Po zahájení úkonů trestního řízení ve smyslu § 158 odst. 3 trestního řádu se případy otravy metanolem počaly vyšetřovat na několika místech České republiky samostatně v samostatných větvích. Při prověřování případu v Příbrami, byly v rámci ohledání zajištěny barely nesoucí označení likérky Drak s. r. o se sídlem na Chvalčově, okr. Kroměříž. Jednatel společnosti Pavel Čaniga však razantně jakoukoliv provázanost likérky Drak s metanolovou kauzou odmítal, dokonce nabídl finanční odměnu tomu, kdo pomůže k dopadení pachatele a svým jednáním takto poškodil jméno likérky Drak.

Policie nadále prováděla prověřování, přičemž se objevovaly stále další případy otrav a poškozených přibývalo. K 11. září 2012 si otravy metylalkoholem vyžádaly

v pořadí již osmou oběť. Jednalo se o ženu z Fryštáku, což byl případ první zaznamenané otravy na Zlínsku.

S ohledem na nastalý stav muselo kromě policie reagovat i ministerstvo zdravotnictví, které v souladu s § 80 odst. 1 písm. g) zákona č. 258/2000 Sb., o ochraně veřejného zdraví, vyhlásilo za účelem ochrany zdraví fyzických osob bezprostředně ohrožených nebezpečnými a podezřelými lihovinami, postupem podle § 95 zákona o ochraně veřejného zdraví, mimořádné opatření.

Mimořádným opatřením byl do odvolání zakázán prodej lihovin typu destilátů s obsahem alkoholu nad 30 objemových procent alkoholu. V návaznosti na další případy otrav byla dne 14. září 2012 ministrem zdravotnictví vyhlášena prohibice na veškerý prodej lihovin s obsahem alkoholu nad 20 objemových procent. Právě v den, kdy došlo k vyhlášení úplné prohibice, si metanolová kauza vyžádala v pořadí svou 19. oběť. Policisté Zlínského, Moravskoslezského a Olomouckého kraje na základě nashromážděných podkladů postupně zahájili trestní stíhání ke dni 17. září 2012 proti celkem 23 osobám. Mezi prvními obviněnými osobami byl i Jiří Vacula, obchodník s toxickou směsí, Rudolf Fian a Tomáš Křepela, dva hlavní míchači kontaminované směsi. První obviněné osoby byly stíhány pro ohrožování zdraví závadnými potravinami a jinými předměty podle § 156 trestního zákoníku či obecného ohrožení z nedbalosti podle § 273 trestního zákoníku.

Ani po zahájení trestního stíhání dvou desítek osob se případy otrav naší republiky nevyhýbaly. V průběhu listopadu 2012 bylo hlášeno několik otrav z Olomouckého, Plzeňského či Moravskoslezského kraje. Počet zemřelých v návaznosti na metanolovou kauzu se dostal až k číslu 37. Počátek roku 2013 přinesl dalších 7 osob, které se otrávil metanolem z různých zdrojů. Celkem již zemřelo na otravu metanolem 45 osob. Pro přípravné trestní řízení bylo dalším důležitým okamžikem datum 22. listopadu 2013, kdy podle ustanovení § 166 odst. 1 trestního řádu bylo skončeno vyšetřování v metanolové kauze. Policejní orgán předložil krajskému

státnímu zastupitelství Brno, pobočka ve Zlíně podle § 166 odst. 3 trestního řádu spis včetně návrhu na podání obžaloby a seznamu navrhovaných důkazů.

K vyřešení stanovených cílů byly naformulované otázky, na které bylo zodpovězeno jedním z vyšetřovatelů uvedené kauzy:

1. Jaké operativně pátrací prostředky byly k vyšetřování využity a v jaké míře?

„V rámci prověřování kauzy metyl byly nasazeny odposlechy a záznamy telekomunikačního provozu. Daleko důležitější pro odhalení důležitých informací sloužících pro následné vyšetřování bylo využití § 88a trestního řádu, tedy zjištění údajů o uskutečněném telekomunikačním provozu. Lokalizace údajů o uskutečněném telekomunikačním provozu, tak jak to umožňoval trestní řád v době kauzy metyl, tedy v období, kdy se zjišťovaly tyto výpisy, byly důležitější jak samotné odposlechy a byly nařízeny v řádu desítek osob. Tak široké nasazení těchto prostředků nebylo následně možné zpracovat a vyhodnotit bez spolupráce s odborem analytiky, příklad uvádím na fotografii.



Obrázek 4 - Příklad výstupu analytiky metanolové kauzy

Veškeré další a další nasazování těchto prostředků se odvíjelo od počtu poškozených, tak jak postupně přibývali v návaznosti na jejich rodinné příslušníky. Cílem tak rozsáhlého opatření

bylo zjistit, jak se závadný alkohol mohl dostat k samotným poškozeným. Z informací o uskutečněném telekomunikačním provozu a z odposlechnů vyšlo například najevo, jak se alkohol dostal do Havířova. Z výpisů odsouzeného Vaculy bylo zjištěno určité telefonní číslo. Ve spolupráci s odborem analytiky bylo ustanoveno, že uživatelem tohoto čísla je také později odsouzený Jirout, který byl z Liberce. Jirout byl hlavní distributor Vaculy pro Havířov. Na základě výpisů o uskutečněném telekomunikačním provozu byly zjištěny kontakty Jirouta v Havířově, čímž se ustanovili distributoři na Havířovsku, kde úmrtí v kauze Metyl začala. Zároveň bylo zjištěno, že Jirouta již také monitoruje Celní správa ČR. Celní správa následně poskytla pro potřeby policie informace ze svých operativně pátracích prostředků, kterými byly zvukové záznamy kontaktů Vaculy a Jirouta podle § 88a, což přineslo policii ohromný úspěch. Společně s těmito prostředky bylo využíváno policií i sledování číselných identifikátorů buněk, čímž byly zjišťovány lokality, ve které se zájmové osoby pohybovaly. Stejným způsobem byla ze strany policie dokumentována Vaculova distribuční větev závadového alkoholu do Prahy s propojeními mezi úmrtími v Praze s následnou distribucí do Ústí nad Labem.

Dále bylo nutné zadokumentovat, jakou cestou se dostal metyl do Košic na svatbu. Prozatím vůbec nikdo netušil, jaký alkohol způsobil nevolnosti na svatbě v Košicích, odvoz poškozených do nemocnice a nikdo nevěděl, jak se metyl do Košic z České republiky dostal. Díky telefonními operátory dodaným buňkám a výpisům se policie dostala až na internetovou cestu, kdy v Uherském Brodě jistý Veselý prodával přes internet slivovici, která však obsahovala zdraví škodlivý metyl. Výše uvedený Vacula dodával líh do Zádveřic, okr. Zlín, kde v tamní pálenici jistý Rafaja pančoval slivovici, kterou páčil. Takto nelegálním procesem získanou slivovici prodával Veselému do Uherskému Brodu a Veselý závadovou slivovici cestou internetu prodával po celé republice. Tak se stalo, že zásilku závadové slivovice koupila nějaká osoba z jižních Čech, která ji dovezla na svatbu do Košic.

U všech takto vyvolaných případů byla policie nucena jít cestou operativně pátracích prostředků zpětně. Tedy od poškozeného ke zdroji. Policie díky svým erudovaným policistům došla na Rafaju a následný kontakt mezi Rafajou a Vaculou“.

2. Můžete zveřejnit, jaké postupy a metody policie při objasnění celé kauzy využívala?

„Zejména operativně pátrací prostředky a pak to byla hlavně práce s informátory po jednotlivých větvích např. zlínská, havířovská, ostravská, opavská a zejména činnost odboru analytiky. Tento odbor spojoval a hledal souvislosti ve všech získaných informacích. Bez odboru analytiky nebylo možné rychle reagovat a dovozovat jednotlivá propojení, což bylo možné ze strany odboru analytiky také graficky znázornit. Za účelem zpracovávaných vývojových diagramů KŘP Zlínského kraje zakoupilo také potřebnou techniku v řádu tisíců korun.“

3. Jaký analytický systém byl při objasnění případu využíván a v jaké míře?

„Odbor analytiky ve velké míře využíval software analyst. Tento software umožňuje grafickou analýzu dat, flexibilní sběr dat a jejich rychlé zpracování. Dále software listing za účelem hledání vazeb mezi telefonními čísly a vykreslování těchto vazeb. Z hlediska firem to byl software MagnusWeb – což je software s veškerými informacemi o firmách, co kdo vlastní, kdo je jednatelem. Jde o rejstříky firem. BIZ guard je aplikací pro vizualizaci a grafickou analýzu vztahů a vazeb mezi ekonomickými subjekty. Jedná se o jednoduchý a účinný analytický nástroj, který okamžitě odhalí na první pohled skryté vazby a vztahy mezi firmami i osobami v České republice a na Slovensku, pro názornost přikládám analytický graf zajištěných vzorků (příloha 2,3)“.

4. Jaké nejmodernější trendy vyšetřovacích postupů, které policie využívá, byly v případě využívány?

„S ohledem na rozměr a složitost celé kauzy k objasnění případu bylo využito nejmodernějších přístrojů, např. Ramanův spektrometr. Software koupila vláda pro celní správu. Tento spektrometr dokáže látky rozebrat až na izotopy. Toto využití nejmodernější techniky vedlo ke spojení některých větví mezi sebou, a to přes zjištěné izotopy v zajištěných

vzorcích alkoholu. Ve Zlínském kraji jsme měli přes deset tisíc vzorků zajištěného alkoholu v různých množstvích. Na všech těchto vzorcích byl udělán rozbor.

Aby se takové množství získávaných informací mohlo objektivně evidovat, došlo k vytvoření evidence. Odbor analytiky ve spolupráci s pracovníky z odboru informačních a komunikačních technologií naprogramovali aplikace na evidenci všech zajištěných vzorků z celé ČR. Tato aplikace následně sloužila celému týmu k orientaci. Aplikaci a veškerá data, která do ní byla ukládána, museli obhospodařovat dva policisté. V rámci kauzy metyl byl na krajském ředitelství zřízen tým Metyl, ve kterém měl každý svůj úkol. Osobně jsem ředitelem krajského ředitelství jmenován jako vedoucí tohoto týmu.

Členy týmu byli dva hlavní vyšetřovatelé, pomocní vyšetřovatelé, dva policisté na vzorky a činnost kolem nich (zajištění, dovoz, vyhodnocení a předání výsledků vyšetřovateli do příslušné větve), dále jeden policista na získávání veškerých lékařských zpráv a odborných vyjádření ke zdravotnímu stavu poškozených zajišťoval dokumentaci od prvopočátku, tedy od prvního zákroku lékaře až po předávání získaných informací o zdravotním stavu do Hradce Králové, kde byl zpracováván lékařský znalecký posudek. Znalecký posudek mohl vypracovat pouze Ústav soudního lékařství v Hradci Králové, který spadá pod třetí lékařskou Fakultu Hradce Králové. Znalecký posudek byl zpracován na všechny zemřelé a všechny poškozené. Cena za posudek byla bezmála 800.000,-Kč (cca 20 svazků o 300 listech), v týmu byli čtyři policisté se zaměřením na odhalování. Fungování týmu bylo od 17. 12. 2012 do 30. 11. 2013, kdy byl doručen dozorujícímu státnímu zástupci návrh na podání obžaloby“.

5. V jaké míře na případu spolupracovali obě složky SKPV oddělení obecné a hospodářské?

„V rámci Krajského ředitelství policie Zlínského kraje spolupráce odborů obecné a hospodářské kriminality byla velmi intenzivní. I členové vytvořeného týmu byli z obou služeb. Vyšetřování hlavně konal odbor hospodářské kriminality, operativní činnosti prováděli policisté zařazení na odboru obecné kriminality. Bez vzájemného spolupracujícího

propojení, by se jen těžko dalo takový případ zpracovat. Musím však říci, že v rámci České republiky, nebyla tato praxe jednotná. V některém kraji na případu pracovali pouze policisté zařazení na obecné kriminalitě, např. KŘ Ostrava, jinde policisté zařazení na hospodářské kriminalitě. Co se týká prvotních úkonů prováděných na místech činů, tak tyto dělali především policisté zařazení na odděleních obecné kriminality. Toto bylo dáno tím, že úkony byly zpracovány v rámci okresních, či krajských výjezdových skupin služby kriminální policie a vyšetřování. Další úkony konané ve vyšetřování již prováděli policisté z hospodářské kriminality“.

6. Jakými metodami se na objasnění případu podílelo oddělení obecné a jakými hospodářské kriminality policie?

„Policisté zařazení na problematice obecné kriminality využívali metod souvisejících s ohledáním místa činu při zajišťování vzorků. Dále to bylo pátrání po osobách, po horké stopě. V případě zjištění jakýchkoliv relevantních informací, bez prodlení se řešilo prověřování na dalších místech. Policisté zařazení na úseku hospodářské kriminality prováděli metody spíše administrativního a organizačního charakteru. Jednalo se o výslechy osob, návrhy vzetí osob do vazby, metody uplatněné v rámci domovních prohlídek. Bylo prováděno nasazení operativní techniky přes a to i ve spolupráci s celní správou, která byla také zapojena do odhalování (operativy). Veškeré informace získané touto operativní technikou byly v rámci součinnosti předávány na KŘP Zlínského kraje“.

7. Je nějaká metoda, postup či operativní pátrací prostředek, kterou soud neuznal jako důkaz?

„V rámci celé kauzy metyl jsem se setkal s případem, ve kterém okresní soud neuznal jako důkaz ohledání místa činu v případě úmrtí poškozeného z Hodonína. Místo toho, aby policejní orgán provedl prohlídku jiných prostor a pozemků podle § 83a trestního řádu na místě činu provedl ohledání místa činu. Tento postup policejního orgánu následně soud vyhodnotil jako procesní pochybení. V rámci takto provedeného ohledání místa činu, byla

nalezena láhev se zbytky metylalkoholu, která zabijela, ale protože byla zajištěna v rámci ohledání místa činu, nebyl toto uznáno jako důkaz. Aby nalezená láhev jako důkaz mohla být uznána, měla být zajištěna v rámci provedení prohlídky nebytových a jiných prostor. Tuto skutečnost napadl obhájce obžalovaného před soudem, a soud na základě těchto skutečností vynesl zprošťující rozsudek. Věc byla následně postoupena ke Krajskému soudu“.

8. Jaké jiné složky z integrovaného záchranného systému či jiné státní orgány na podílely na činnostech v rámci kauzy metyl?

„Co se týká složek tvořících integrovaný záchranný systém, tak kromě policie to byl Hasičský záchranný sbor a okrajově také Zdravotnická záchranná služba.

Metyl jako látka spadá do jurisdikce hygienické stanice. V rámci IZS byla jako vedoucí týmu jmenována ředitelka Krajské hygienické stanice. Dále tento tým tvořily složky: Státní potravinářská inspekce, Hasičský záchranný sbor, Celní správa, Policie ČR. Tento tým se ve Zlíně scházel každý den ráno a na těchto setkáních se sdělovaly poznatky, kde byly provedeny kontroly za uplynulý den. Byla zpracována a průběžně aktualizována mapa provozoven v rámci Zlínského kraje, ve kterých byly kontroly provedeny a s jakým výsledkem, kde se budou kontroly teprve dělat. Předávaly se informace do republiky dalším týmům o zjištěných poznacích, na které se okamžitě reagovalo. Hasičský záchranný sbor prakticky bez přestání prováděl prosvěcování zajištěných vzorků, zjištěné výsledky sdělovali policii, které je dále vyhodnocovala. Rozbory látek byly prováděny v laboratořích, zejména ve Frenštátě pod Radhoštěm.“

9. Jak byste zhodnotil spolupráci se státním zastupitelstvím a soudy?

„V rámci Zlínského kraje byla spolupráce jak se státními zastupitelstvími, tak i se soudy nadstandardní. Komunikace mezi těmito orgány činnými v trestním řízení probíhala prakticky ve dne i v noci. V dnešní době neexistuje, aby příkaz byl získán do hodiny, tehdy to šlo i v noci. Nelpělo se na papírových zprávách, zprávy o stavu vyšetřování se předávaly osobně, popř. telefonem. Byla to nestandardní situace, případ byl natolik rozsáhlý, že písemná

forma by značně zdržovala. Jeden policista by musel psát jen zprávy, ve kterých by se státní zástupci, nebo soudci jen těžko orientovali. Tato situace konajícím policistům rozvazovala ruce k práci.“

10. Mohl byste říct, že metanolová kauza byla úmyslný organizovaný zločin?

„Celá metanolová kauza byl úmyslný organizovaný zločin. Jednotliví pachatelé věděli, že zpracovávají mimobílanční líh, nezdaněný, neoficiální líh, který se nějakým způsobem ztratil z dohledu Celní správy. Hlavní podíl viny na celém organizování této kauzy nesou F. a K, kteří do tohoto neoficiálního lihu přimíchali metyl a tímto vytvořili smrtící směs“.

11. Jednalo se skutečně o mafii, jak je mnohdy označováno v návaznosti na daňové úniky?

„Kauzu metyl můžeme řadit mezi organizovaný zločin, jednalo se organizovanou činnost související s tím, že každá zapojená skupina měla své odběratele. Spotřební daň na líh je velká (Spotřební daň na litr čistého alkoholu činí 285 Kč (28 500 Kč: 100), u půllitrové láhve to je 142,50 Kč (285 Kč: 2). Na každé jedno procento alkoholu u půllitrové láhve činí spotřební daň 1,4250 Kč (142,50 Kč: 100). Vědělo se, že líh využitý k namíchání smrtící směsi je nezdaněný a motivem všech kroků později souzených osob byly peníze.

Nám známí „obchodníci“ obchodovali i s denaturovaným lihem – líh do ostříkovačů, líh pro technické účely. Tito obchodníci vyráběli v rámci zlínského kraje tisíce litrů lihu z lihu denaturovaného. Měli zkušenosti z využitím látek jakými jsou bitrex nebo isopropil. Takto z denaturovaného lihu vyráběli, např. v garáži, čistý líh a jako výrobci měli své odběratele, který měl další odběratele, ten další a další. Konečný odběratel nevěděl, kdo stojí na počátku a jakým procesem výroby líh, který zakoupili, vůbec prošel. Nelze tedy hovořit o organizované mafii, ve které hrají hlavní roli podřazenost, nadřazenost. Z mého pohledu se jednalo spíše o obchodní síť“.

12. Myslíte si, že byla veřejnost včas a dostatečně informována o nebezpečí, které jim hrozilo?

„Dle mého názoru informovanost veřejnosti byla dostatečná. Důkazem je vyhlášení prohibice, sdělovaná prostřednictvím médií. Je mi známo, že v Ostravě Městská policie informovala občany i megafonem. Ve Zlínském kraji informovanost občanů byla prováděna mediálně, místní noviny, městský rozhlas a zejména regionální televize. Domnívám se, že se nic veřejnosti nezamlčovalo, prakticky nebylo co tajit, jednalo se o krizový stav, ve kterém umírali nevinní lidé“.

13. Ztěžoval práci policie, nějakým způsobem přehnaný zájem sdělovacích prostředků?

„Pokud mohu hovořit za vyšetřovací tým, který se na řádném objasnění celé kauzy podílel, tak zájem médií vyšetřování nijak neblokovalo a neztěžovalo. Právě onen zmíněný zájem médií podával tolik informací, že občané si sami mohli udělat obrázek o tom, o jak závažnou situaci se vlastně jedná. Co lze však médiím vytknout, tak mnohdy podaly informace o nějakém úmrtí v takovém čase, ve kterém ještě nebylo ze strany policie objektivně zjištěno, zdali za úmrtím stojí smrtící směs metylu“.

14. Rozhodovaly o objasňování nějakým způsobem finanční limity policie?

„V řadě případů, kterými se policie zabývá, finanční limitu nějakou úlohu hrají. Kauza Metyl však nebyla v rámci finančních prostředků nějak omezována. Na financování všech úkonů, které byly provedeny, se podílel přímo stát. Celní správě byl pořízen software na izotopy za několik milionů korun“.

15. Co policii nejvíce ztěžovalo její práci?

„Zejména to byla absence tak rozsáhlého případu, někdy z minulosti. Nebyla žádná metodika, podle čeho a jak postupovat. Zpočátku nikdo nevěděl jak postupovat, na co se zaměřit, čemu

předcházet. V tomto případě se jednalo o prodávanou potravinu, která byla v kamenných obchodech, ve stáncích. S postupem získávání praktických zkušeností, metodiku zpracovali policisté zařazení na odboru hospodářské kriminality KŘP Zlínského kraje a rozeslalo ji do celé republiky. Podlé této metodiky postupovala následně celá policie. V rámci této metodiky byl např. upraven i postup při zajišťování podezřelých lahví s neznámými tekutinami a to především na nedostatky, které se objevily v případě nevhodného využití metod při ohledání místa činu. Někdy se stalo, že informace v médiích předběhly zjištění policie.“

5.2 Vyhodnocení stanovených hypotéz

K tomu, abych potvrdil či vyvrátil naformulované hypotézy, bylo provedeno studium a analýza dostupné odborné literatury s následnou komparací k vybraným druhům závažné kriminality, se stanovením osnovy otázek, které byly použity ve strukturovaných rozhovorech s vybranými respondenty a jež měly výzkumníkovi přinést praktické odpovědi. K vyhodnocení hypotéz byla využita i kazuistika, která vzešla z jednotlivých rozhovorů respondentů. K vyhodnocení stanovených hypotéz přispěla velkou měrou analýza případu metanolových podvodů, která podrobně ukázala praktickou implementaci postupu a metod aplikovaných policii na případu metanolových podvodů.

Hypotéza č. 1 *„Vyhledávání a objasňování vybraných druhů závažné kriminality se neobejde bez použití metod a postupů ve smyslu operativně pátrací činnosti.“*

Především na základě závěrů, které vyplynuly z rozhovorů vedených s respondenty a na rozboru metanolových podvodů můžeme konstatovat, že se při vyšetřování vybraných druhů kriminality policisté neobejdou bez metod a postupů spadajících do oblasti tzv. operativně pátrací činnosti.

Hypotéza č. 2 *„Bez potřebných znalostí a orientace v trestním řízení jsou případy závažné trestné činnosti tzv. neobjasnitelné.“*

Závěry provedených komparací rozboru jednotlivých případových studií a uvedených kazuistik, se rozhovory potvrdilo, že bez dostatečných praktických zkušeností nelze získané teoretické dovednosti aplikovat při objasňování závažné trestné činnosti. Hypotéza č. 2 se nám tímto potvrdila.

Hypotéza č. 3 *„Odbor analytiky se stává moderním nástrojem, který nashromážděné poznatky získané postupy a metodami z oblasti operativně pátrací činnosti elaboruje do takové podoby, že jsou tyto poznatky použitelné u soudu jako důkaz.“*

Tato hypotéza byla ověřena na praktických případech a rozbořech jednotlivých kriminalistických případů, na kterých se respondenti podíleli. Bylo potvrzeno, že analytika ve velké míře pomohla objasnit konkrétní případy a tímto nám hypotézu č. 3 jednoznačně potvrdila.

Hypotéza č. 4 *„Metody a postupy využívané při operativně pátrací činnosti a spolupráce s odborem analytiky jsou přes svou procesní náročnost nezbytností i při vyhledávání latentní trestné činnosti.“*

Analýzou získaných teoretických zdrojů, bylo zjištěno, že se policie bez OPČ při objasňování závažné kriminality neobejde, následnou provedenou komparací praktických příkladů sdělených respondenty, bylo zjištěno, že spolupráce s odborem analytiky je u současné moderní policie nezbytností. Tímto zjištěním byla hypotéza č. 4 potvrzena.

5.3 Vyhodnocení výsledků a cíle práce

Cílem diplomové práce je získat informace o tom, jak jsou implementovány postupy a metody, zejména se zapojením analytických odborů při vyhledávání a objasňování závažné kriminality. Stanovenými hypotézami, provedenými rozhovory vedenými s vybranými respondenty, rozbořem případu metanolových podvodů, jsme stanoveného cíle dosáhli. Je zřejmé, že i přes různorodé způsoby

vyhledávání a následné vyšetřování vybraných forem závažné kriminality se moderní policie neobejde bez metod a postupů, které jsou využívány při operativně pátrací činnosti. Máme je za prokázaný fakt, že svou činností policisté získají takové množství materiálů, že bez řádného analytického zpracování a vyhodnocení, nejsou běžní policisté SKPV tyto využít v takovém rozsahu, aby byly vyfiltrovány pouze materiály, které mohou posloužit v řízení před soudem jako důkaz. Právě případ metanolové kauzy nám může po praktické stránce ukázat, že bez odboru analytiky, by policie nebyla schopna provázat jednotlivé distribuční větve v takovém rozsahu, aby celé vyšetřování vedlo až k lidem, kteří otrávenou směs namíchali.

6 DISKUZE

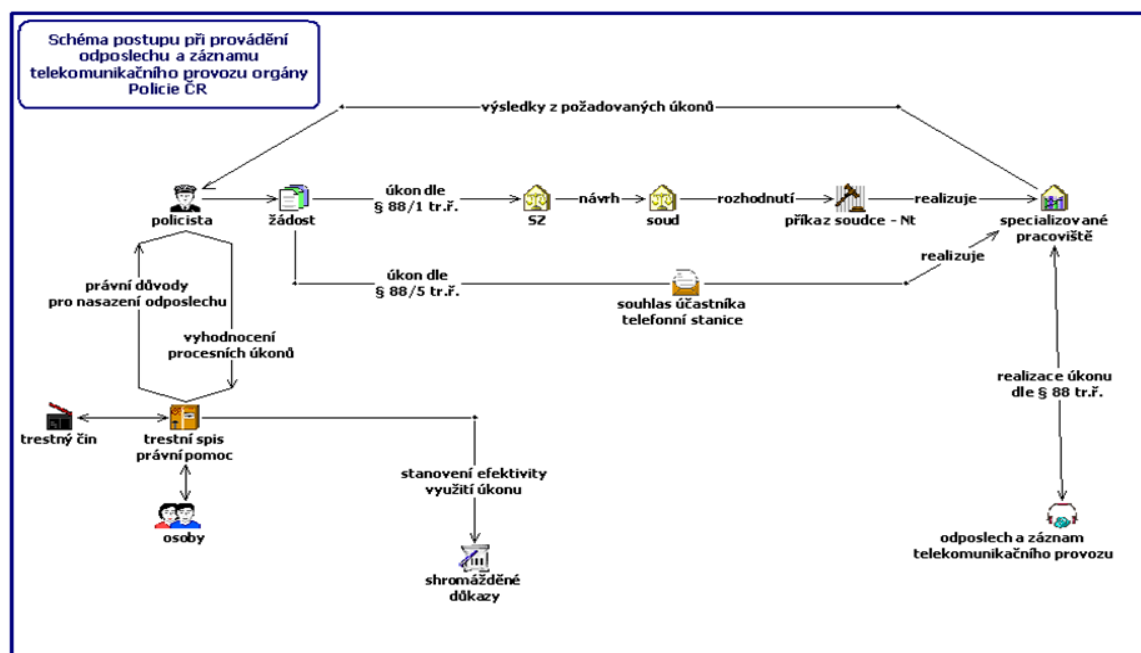
Dále se v textu budu věnovat popisu vybraných problematik závažných forem trestné činnosti a jejich komparací s odbornou literaturou a dostupnou judikaturou. V praktické části diplomové práce jsem shrnul poznatky získané při rozhovorech s jednotlivými respondenty. Vyjádření respondentů budou pro lepší orientaci a přehlednost zpracována do souvislého textu tvořící souvislý textový tok. Praktickou část diplomové práce jsem zaměřil zejména na přiblížení závažných forem trestné činnosti, které současnou společnost provází, a kterou i ze svého pohledu považuji za takové druhy kriminality, jejíž vyhledání a objasnění není možné policií provádět bez využití moderních metod ve vyšetřování. Při vyhodnocování získaných poznatků, tyto budu vyhodnocovat a současně komparovat s odbornými texty dostupné literatury s využitím příslušných judikátů. Pro zpracování výzkumné části práce jsem definoval otevřené otázky, které jsem při soukromých rozhovorech předestřel dotázaným respondentům. Výzkum byl z pochopitelných důvodů zaměřen na rozhovory pouze s policisty. Celkem se mi podařilo hovořit se šesti respondenty, kteří byli ochotni o problematice činnosti služby kriminální policie a vyšetřování hovořit. Při pokusech navázat kontakt s případným respondentem jsem ve většině případů narážel s negativními reakcemi, které byly především opřeny o ust. § 115 odst. 4 zákona o Policii ČR.

V části 3 diplomové práce jsem stanovil hypotézy, které se nám pomocí provedeného výzkumu potvrdí či vyvrátí. Dále jsem se zabýval otázkou, zdali se Policie ČR při objasňování závažných forem trestné činnosti bez těchto metod a postupů obejde, a zdali je toto vůbec možné provádět bez odborů analytiky.

Odpověďmi respondentů, studiem příslušné odborné literatury bylo zjištěno, že vyhledat a následně připravit pro řízení před soudem např. případ výroby omamných a psychotropních látek je bez námi popsanych metod prakticky nemožné.

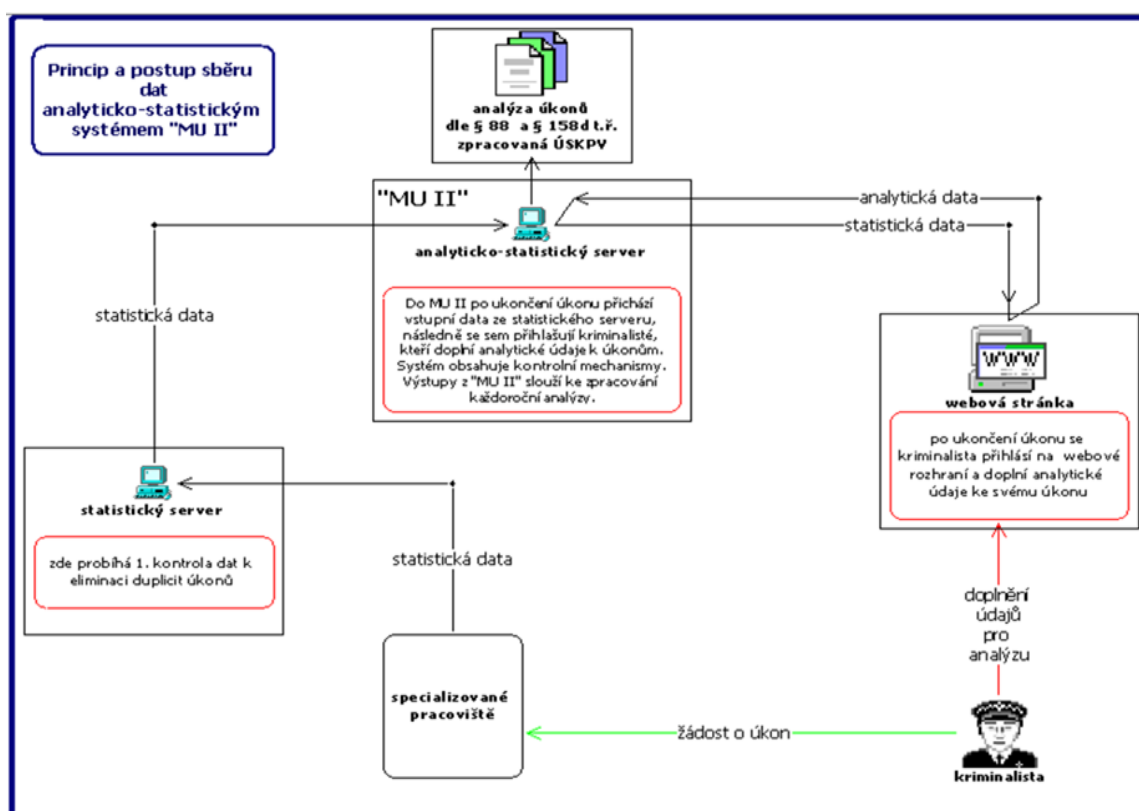
První části operativně pátracích prostředků jsou specifikace provádění odposlechů. Technické provádění odposlechů zajišťuje ÚZČ služby kriminální policie a vyšetřování Policie ČR a to na základě doručeného soudního příkazu k provedení odposlechu. ÚZČ po obdržení příkazu vyzoomí prostřednictvím specializovaného pracoviště mobilního operátora o tomto příkazu k odposlechu. Následná zaznamenaná komunikace monitorovaného telefonního čísla je pak zasílána od příslušného mobilního operátora na pracoviště ÚZČ, kde všechna data shromažďuje počítač a poté jsou zaslána zvláštní chráněnou linkou na terminál přímo policejnímu útvaru, který odposlech vyžádal. U většiny akcí, nejsou odposlechy prováděny v reálném čase, ale až po ukončení hovoru sledované osoby, tzn. v daném časovém horizontu po skončení úkonu. Jsou však i případy, kdy je připravována bezprostřední realizace a v těchto případech probíhá odposlech tzv. „on-line“.

Pro lepší orientaci postupu vyžádání a použití odposlechu a záznamu telekomunikačního provozu přikládám zpracované schéma, které může být i součástí vyšetřovacího spisu.



Obrázek 5 - Schéma odposlechů (PP ČR, 2016).

Policista požádá o úkony specializovaná pracoviště, která předají odpovídající údaje do databáze statistiky úkonů. Z této databáze jsou po ukončení úkonu vybraná data bez osobních údajů - předána do databáze úkonů na analyticko-statistický server. Tak jak ukazuje schéma na obrázku 6, policista po ukončení úkonu prostřednictvím webové stránky v databázi analyticko-statistického serveru doplní chybějící informace a posoudí efektivitu vyžádaného úkonu. Z výstupních dat systému MU II analytici Policejního prezidia ČR vyhodnotí statistická data za účelem jejich rozboru a následného zpracování analýzy.



Obrázek 6 - Schéma zpracování dat analytickým serverem (PP ČR, 2016).

V průběhu provádění odposlechů nejsou zaznamenávány jen příchozí či odchozí hovory, ale i SMS zprávy sledované osoby. Je tedy zaznamenána veškerá komunikace i ta, která nemá s trestným činem žádnou spojitost. Irelevantní záznamy bez spojitosti k vyšetřovanému případu je nutno samostatně vyčlenit a vést samostatně, odděleně od spisu. Musí k těmto záznamům být provedena taková opatření, aby nedošlo k jejich neoprávněnému zneužití. Pokud v souvislosti se

sledovaným trestným činem v rámci vyhodnocení odposlechů vyjdou najevo takové skutečnosti, které zakládají podezření i na další trestné činy, tak tyto informace nesmí být v přípravném řízení použity, neboť se k těmto informacím příkaz k odposlechům nevztahuje. Tyto informace však slouží jako podklad k samostatnému prověřování. Jistá výjimka je uvedena v § 88 odst. 6, věta třetí, ve které je uvedeno: „v jiné trestní věci, než je ta, v níž byl odposlech a záznam telekomunikačního provozu proveden, lze záznam jako důkaz užít tehdy, pokud je v této věci vedeno trestní stíhání pro trestný čin uvedený v odstavci 1, nebo souhlasí-li s tím uživatel odposlouchávané stanice“ (Šámal a kol. 2013, s.1192).

Pokud jsou provedeným odposlechem a záznamem telekomunikačního provozu zjištěny skutečnosti důležité pro trestní řízení, a tento záznam má být použit jako důkaz, je třeba postupovat podle § 88 odst. 6 trestního řádu, ve kterém je uvedeno: „má-li být záznam telekomunikačního provozu užít jako důkaz, je třeba k němu připojit protokol s uvedením údajů o místě, času, způsobu a obsahu provedeného záznamu, jakož i o orgánu, který záznam pořídil. Ostatní záznamy je povinen policejní orgán označit, spolehlivě uschovat tak, aby byla zajištěna ochrana před neoprávněným zneužitím záznamu, a v protokolu založeném do spisu poznamenat, kde jsou uloženy“ (Šámal a kol. 2013, s. 1192)

Judikatura uvádí: „Soud potvrdil legálnost procesního postupu v přípravném řízení, když po podezření z trestné činnosti došlo k dočasnému odložení trestního stíhání podle § 159b tr. ř., použití agenta podle § 159e tr. ř. a předstíraného převodu věci podle § 159c tr. ř. a došlo rovněž ke sledování osob podle § 158d tr. ř. S odkazem na konkrétní výsledky dokazování, zejména telefonické odposlechy, protokoly o sledování osob a svědecké výpovědi utajených svědků P. a T., správně dovodil, že to byli právě obvinění, kdo se společně se spoluobviněnými, zejména M., pohybovali v prostředí, v němž se obchodovalo s drogami. Tyto drogy měli možnost ve větším množství zajistit a za účelem jejich prodeje iniciovali dobrovolně setkání s domnělým zájemcem, skrytým policejním vyšetřovatelem, přičemž v průběhu sjednávání podmínek předmětného obchodu obviněný I. G. vystupoval aktivně, před realizovaným

prodejem poskytl vzorky drogy, dojednával množství dodaného pervitinu a kokainu a jeho cenu a domlouval podmínky předání, to vše s cílem dosáhnout finančního prospěchu z tohoto prodeje“ (Aspi, JUD104303CZ, 2017).

Praktická využitelnost OPČ jako důkazu v řízení před soudem vychází dále i z judikatury, ve které je uvedeno: *„účelem trestního řádu je podle § 1 odst. 1 věty první ...upravit postup orgánů činných v trestním řízení tak, aby trestné činy byly náležitě zjištěny a jejich pachatelé podle zákona spravedlivě potrestáni“*. Úkoly policie jsou v tomto ohledu obsaženy v ustanovení § 2 PolČR, podle něhož policie mj. *„odhaluje trestné činy a zjišťuje jejich pachatele“* a *„koná vyšetřování o trestných činech“* [odst. 1 písm. d), e)]. Aby policie mohla tyto úkoly plnit, musí v některých případech za splnění zákonných podmínek používat operativně pátrací prostředky jako je předstíraný převod podle § 158c TrŘ, sledování osob a věcí podle § 158d TrŘ, použití agenta podle § 158e TrŘ, nebo prostředky k zajištění věcí jako je např. odposlech a záznam telekomunikačního provozu podle § 88 a 88a TrŘ. Policie zejména v případech závažných trestných činů může, a v zájmu jejich odhalení i musí, do vývojových stadií trestného činu tímto zákonným způsobem vstupovat, nesmí však jej provokovat, tedy iniciovat trestnou činnost, která by bez ní spáchána nebyla“ (Aspi, JUD234513CZ, 2017).

Dalším operativním pátracím prostředkem je předstíraný převod, který nejčastěji policejní orgán využije u drogové trestné činnosti, kdy se předstíraným převodem zajišťují důkazy v podobě „nakoupených“ omamných a psychotropních látek. Za této situace může být provedeno policejním orgánem v jednom přípravném řízení i několik předstíraných převodů. Postup podle § 159b trestního řádu využitý v praxi za situace, kdy je právě provedeno předstíraných převodů více, není ujednocen, například při citovaném předstíraném nákupu drog.

Aby mohl být postup získání důkazního materiálu cestou předstíraného převodu akceptován a v řízení před soudem získané informace použity jako důkaz, je nezbytné perfektní zadokumentování celého úkonu. Jak je uvedeno výše, lze předstíraný převod uskutečnit pouze na základě písemného povolení státního

zástupce. Před samotným uskutečněním úkonu je však nezbytné zadokumentovat i některé další skutečnosti. Například by se nesmí zapomenout zadokumentovat finanční hotovost, která bude pro převod použita. Běžnou praxí je zadokumentování použitých bankovek prováděno fotograficky kriminalistickým technikem se zřetelně viditelnými sériovými čísly. Vzniklá dokumentace nese svou důležitost do období, které následuje po provedení předstíraného převodu, kdy je provedena domovní prohlídka, je zadržena osoba podezřelého a předmětné bankovky jsou u něj zajištěny. Po ukončení úkonu je nutné o tomto sepsat podrobný záznam, do kterého policista uvede, kdy se předstíraný převod uskutečnil, kde proběhl, jakým způsobem, co bylo jeho předmětem a kdo se ho účastnil. Takto sepsaný záznam o předstíraném převodu není důkazem. Má pouze informativní charakter pro státního zástupce. Předstíraný převod a jeho průběh je třeba dokazovat důkazními prostředky podle hlavy páté trestního řádu o dokazování.

Z judikátu vyplývá, že „v roce 2001 získala Služba kriminální policie a vyšetřování v souvislosti s operativním šetřením ohledně prodeje drog poznatek, že R. K. (stěžovatel) obchoduje s drogami v Brně. Pomocí operativně pátracích prostředků a operativní techniky bylo zjištěno, že nabízí větší množství heroinu, které chce prodávat do zahraničí, konkrétně do Rakouska. Vyšetřovateli rakouské policie, který v následném trestním řízení vystupoval jako tzv. "anonymní svědek" podle § 55 odst. 2 tr. ř. pod krycím jménem Petr, bylo předáno stěžovatelovo telefonní číslo s tím, aby se stěžovatelem navázal kontakt a předstíral zájem o koupi heroinu, což bylo uskutečněno. Při následné schůzce v Mikulově dne 14. 8. 2001 nabídnul stěžovatel Petrovi k prodeji 5dně dohodnuté množství, tj. 500g a že šlo z jeho strany o pouhou taktiku. Stěžovatel následně inicioval schůzku, jež se konala 25. 9. 2001 v Brně, na které došlo formou předstíraného převodu věci podle § 34c policejního zákona k prodeji heroinu a bezprostředně poté byli stěžovatel a M. S. zadrženi zásahovou jednotkou Policie ČR“(ASPI, JUD33403CZ, 2017).

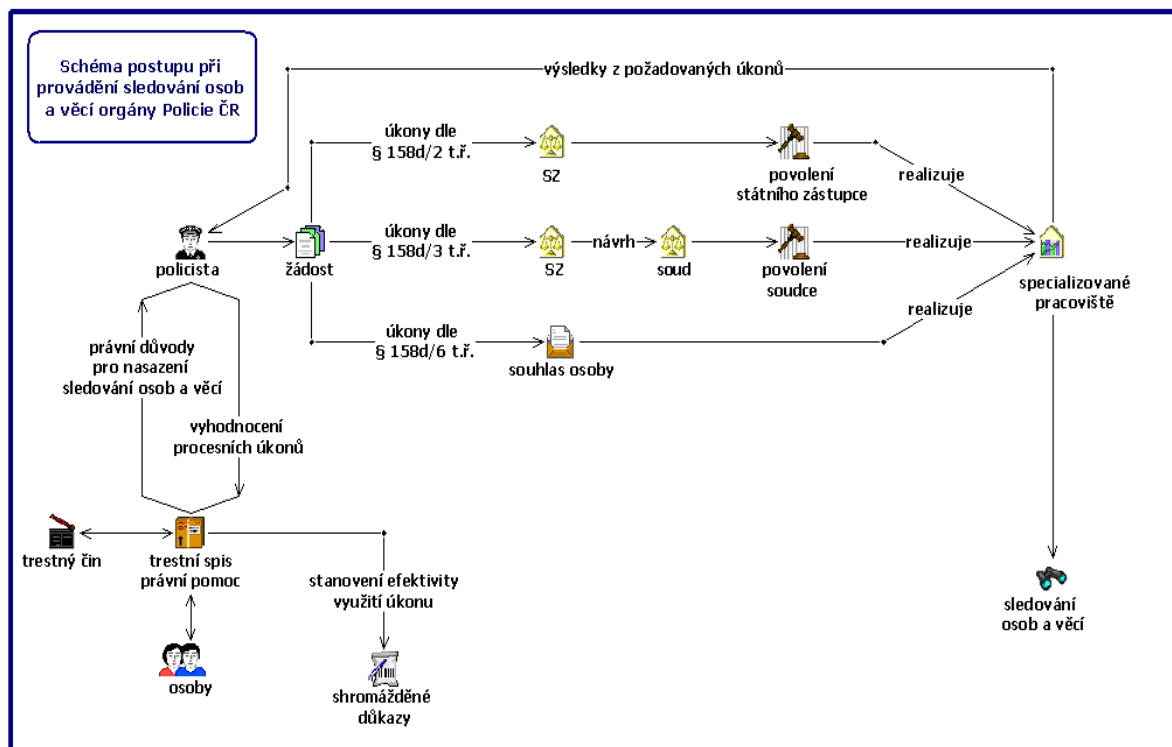
V posuzovaném případě neshledal Ústavní soud při aplikaci těchto právních institutů žádné pochybení ze strany orgánů činných v trestním řízení. Policejní

orgány byly vedeny snahou objasnit další dosud neznámé skutky a pachatele závažné drogové kriminality a v této situaci, za dodržení stanovených podmínek, byly oprávněny použít předstíraný převod i další operativně pátrací prostředky. Stěžovatelovu námitku týkající se údajného porušení ustanovení § 48b odst. 2 písm. b) policejního zákona nepokládá Ústavní soud za důvodnou (ASPI, ÚS 323/04, 2017).

Další OPČ, je sledování osob a věcí technickými prostředky, mezi které řadíme: přístroje ke sledování na dálku (dalekohledy, infračervené vidění, přístroje pro vidění v noci, přístroje k provedení odposlechů, skryté kamery a další.

Na níže uvedeném schématu na obrázku 7 je patrné, že oprávněným subjektem k vyžadování sledování osob a věcí jsou policisté zařazení v oprávněných útvech, kterými jsou útvar nebo organizační článek služby kriminální policie a vyšetřování. Sledování může vyžádat pouze oprávněný žadatel, kterým je policista zařazený v útvaru nebo organizačním článku služby kriminální policie a vyšetřování, formou schválené žádosti o sledování (dále jen „žádost“), která musí být vyplněna a předána příslušnému specializovanému pracovišti. Oprávněný policista a schvalující vedoucí policista odpovídají za to, že žádost je podávána v souladu s právním řádem České republiky a obsahuje všechny náležitosti, včetně čísla jednacího trestního spisu. Žádost je oprávněný policista nebo jeho přímý nadřízený před jejím schválením a před předáním žádosti státnímu zástupci nebo soudci povinen předložit specializovanému pracovišti, kde odpovědný pracovník vyznačí stanovisko k technické a kapacitní realizovatelnosti úkonu. Bude-li sledování provedeno se souhlasem vlastníka (uživatele) zájmového prostoru, k žádosti se přiloží jeho písemný souhlas. Stanovisko specializovaného pracoviště se vyznačí na žádosti. Specializované pracoviště provádí sledování osob a věcí v rozsahu definovaném v písemném povolení státního zástupce či soudce. Získané informace zpracovává do písemné zprávy či provádí dokumentaci pomocí technických prostředků a jejich evidenci vede ve spise sledování. Spisy sledování a dokumentace

pořízené technickými prostředky se archivují po dobu stanovenou zvláštním předpisem, po jejím uplynutí se předepsaným způsobem zničí.



Obrázek 7 - Schéma postupu sledování osob a věcí (respondent, KŘ PČR, Zlín 2018).

Postup použití agenta jako dalšího nástroje OPČ je upraveno závazným pokynem policejního prezidenta č. 194/2008 a jeho realizací je pověřen Útvar speciálních činností Služby kriminální policie a vyšetřování (dále jen „ÚSČ“). ÚSČ je dále kontaktním s příslušným vrchním státním zástupcem, se kterým zabezpečuje součinnost. Návrh na použití agenta nepodává policejní orgán ani dozorující státní zástupce činný v trestní věci, ale ÚSČ kontaktuje přímo státního zástupce vrchního státního zastupitelství. Na případu, kterým se zabýval Nejvyšší soud pod sp. zn. 6 Tdo 839/2013 můžeme vidět, že v rámci předstíraného převodu věci policista v utajení vylákal z pachatele pervitin. Jde tedy o zákonný postup, kterými si orgány v trestním řízení mohou opatřit důkazy, na základě kterých mohou být pachatelé závažné kriminality postaveni před soud a odsouzeni.

Krádeže motorových vozidel jsou specifickou kriminální oblastí, pro kterou je charakteristické její velká dynamika, adaptabilita pachatelů a variabilita provedení činu. Motorová vozidla sama o sobě představují nástroj velké mobility, projevující se v důsledku velkým teritoriálním rozptylem působení pachatele.

Statistický sběr a analýza dat představují pro policii zdroj informací, na základě kterých lze blíže charakterizovat zkoumanou problematiku, následně vytvářet obraz o jejím stavu a vývoji. Právě dlouhodobějším sledováním, vyhodnocováním a analyzováním jednotlivých případů krádeží motorových vozidel se policisté ať již za využití operativně pátracích prostředků, vyhodnocování záznamů z kamerových systémů, lokalizací telefonních buněk mohou vyhnout důkazní nouzi a takto se přiblížit k úspěšnému objasnění odhalovaných případů.

Nepříjemným faktem a jistým specifikem krádeží motorových vozidel je ta skutečnost, že většina stop, které při krádeží motorových vozidel vzniknou působením pachatele, vzniká přímo na odcizeném vozidle, se kterým stopy i mizí. Policie tedy v celé řadě případů ohledává prázdná parkovací místa, na kterých je možné a to ne vždy zajistit pouze otisk pachové stopy. Při vyšetřování krádeží motorových vozidel se však lze setkat jak s materiálními, tak i paměťovými stopami. S paměťovými stopami se setkáváme však jen velmi zřídka. Základem pro další vyšetřování jsou jak materiální stopy, které se výjimečně mohou vyskytnout na místě činu, tak zejména materiální stopy, které jsou zajištěny přímo na vozidle v případě jeho vypátrání. Typickými stopami jsou stopy daktyloskopické, mechanoskopické, zmíněné pachové a biologické.

Významnými prostředky kriminalistů zaměřující se na krádeže motorových vozidel je sledování osob a věcí, odposlech a záznam telekomunikačního provozu, vyhotovování obrazových a zvukových záznamů či předstíraný převod.

V případové kazuistice se uvádí, jak policie postupovala při objasňování případu z roku 2016, kdy docházelo na teritoriu Zlínského kraje ke zvýšenému nápadu trestné činnosti na úseku krádeže osobních motorových vozidel zn. Škoda Octavia.

Ve věci byly vyžádány, dle § 88a tr. řádu, výpisy telekomunikačního provozu základové stanice BTS, pokrývajících místa činu, kdy bylo analýzou těchto výpisů zjištěno, že se na místech vyskytují telefony shodných IMEI, ve kterých jsou vloženy SIM karty s různými účastnickými čísly. Na základě tohoto zjištění byly policejním orgánem vyžádány výpisy dle § 88a trestního řádu již na konkrétní SIM karty a IMEI mobilních telefonů, kdy další analýzou bylo zjištěno, že uvedené mobilní telefony jsou zapnuty vždy jen v dobu, kdy dochází ke krádežím vozidel a jedná se o dvojice mobilních telefonů, které komunikují pouze mezi sebou navzájem a nejsou užívány k dalšímu telekomunikačnímu provozu. I když pachatelé počali měnit jak SIM karty, tak mobilní telefony, dle způsobu provedení se podařilo natypovat skutky, kterých se skupina mohla dopouštět, opět byly vyžádány výpisy telekomunikačního provozu BTS, kdy se podařilo analýzou telekomunikačního provozu uvedené skutky propojit. Na nově zjištěné SIM a IMEI byly opět provedeny výpisy.

Z důvodu, že SIM karty byly anonymní, nedařilo se cca půl roku pachatele žádným způsobem ztotožnit. Z historie dvou SIM karet se podařilo zjistit, že tyto byly distribuovány do prodejny ElectroWorld a dotazem přímo na centrum společnosti ElectroWorld bylo zjištěno, že tyto si prostřednictvím E-shopu objednal na jméno své manželky jeden z později ustanovených pachatelů.

Po výše uvedeném ustanovení hlavního pachatele a jeho společníků bylo ve věci využito i oprávnění dle § 88 tr. řádu (odposlech a záznam telekomunikačního provozu), kdy i takto získané informace napomohly výraznou měrou k odhalení rozsáhlé majetkové trestné činnosti, které se skupina pachatelů dopouštěla na území několika krajů České republiky. Z uvedeného případu, je jasné, jak velkou mírou se

na objasnění podílela skupina analytiky a následné zařazení operativních prostředků a postupů policie

Drogovou trestnou činnost je nutno považovat za jednu z nejrozšířenějších a společensky nejškodlivějších kriminálních aktivit.

Obdobně jako je tomu u jiných druhů kriminality, tak i problematika drogové kriminality podléhá neustálému vývoji jak na straně pachatelů, tak orgánů činných v trestním řízení.

Ve smyslu závazného pokynu policejního prezidenta č. 272/2016, o drogové kriminalitě, ve znění pozdějších pokynů se drogovou kriminalitou rozumí nedovolené nakládání s návykovými látkami, včetně aktivit tuto činnost podporujících, které naplňují skutkovou podstatu trestného činu nebo přestupku (ZPPP č.272, 2016).

Po roce 1989 a době následné již pro odhalování tohoto druhu závažné trestné činnosti bylo stále více potřeba využívat jak operativní techniku, tak techniku kybernetického světa jako jsou mobilní komunikace, internet, GPS moduly a podobně. Obdobně jako je tomu u problematiky krádeží motorových vozidel, také u drogové kriminality se výrazně zvýšily nároky na práci policistů, kteří se drogovou trestnou činností zabývají. Zvyšující se ale i nároky na materiální a technické vybavení toxikologických odborných pracovišť.

Od roku 2009 lze také sledovat prudký nárůst poptávky po metamfetaminu a marihuaně. Ačkoliv primární drogové trestné činy tvoří zdánlivě zanedbatelnou část registrované kriminality v řádu jednotek procent, její přesahy do drogové kriminality sekundární (zejména majetkové) tvoří dlouhodobě dle expertních odhadů významných 40 až 60 procent. Tento druh trestné činnosti je také charakteristický složitostí operativního rozpracování (Koncepce rozvoje PČR do roku 2020, 2017)

Policisté podílející se na odhalování drogové trestné činnosti, mohou po zahájení úkonů trestního řízení využít operativně pátrací prostředky ve smyslu § 158d trestního řádu, přičemž se jedná o jednu z nejvíce používaných metod při boji proti drogové trestné činnosti.

Při odhalování drogové trestné činnosti činí operativně pátrací prostředky velice účinný a v mnoha případech jediný způsob zjištění konkrétních informací potřebných k trestnímu stíhání. U těch případů, kdy policejní orgány mohou v mezích zákona využít operativně pátrací prostředky, *„nesmí jejich využíváním vyvolat trestnou činnost nebo se jiným způsobem aktivně podílet na uvoření skutkového děje tak, aby podněcoval či usměrňoval do té doby neexistující úmysl pachatele daný trestný čin spáchat. Je nepřípustné, aby policejní orgány jako orgány státu naváděly jiného ke spáchání trestné činnosti, posilovaly jeho vůli spáchat trestný čin či mu jakoukoli formou pomáhaly“* (Nález US č. 710, 2006, s.437).

K základním specifikům metod uplatňovaných při odhalování drogové trestné činnosti bezesporu patří fakt, že v drtivé většině případů se této trestné činnosti dopouštějí osoby, které jsou buďto na omamných a psychotropních látkách přímo závislé, nebo se jedná o výrobce a distributory drog.

Při vyšetřování drogové trestné činnosti se lze setkávat se stopami typickými právě pro tuto trestnou činnost. Jejich výskyt je determinován samotným způsobem páchaní trestné činnosti v souvislosti s místem (například u překupníka amatéra, při výrobě, u dealera, toxikomana, místa kde se konzumují drogy). Na takových místech můžeme nacházet stopy převážně chemické. Mohou to být kupříkladu drogy, prekursorů a podobně (STRAUS a kol, 2006).

Mezi hlavní specifika metod při odhalování drogové kriminality patří i to, že metody, které budou použity, jsou zaměřeny především na získávání informací či poznatků k osobě pachatele od jiných osob z řad toxikomanů, či komunit těchto

osob. Naproti tomu při vyšetřování hospodářských trestných činů nebude jistě hlavní metodou práce s osobami v terénu, ale především metody jiné, jako finanční šetření, sběr analytických dat a podobně.

Metodami při odhalování drogové trestné činnosti mohou být i specifické prostředky a postupy při vyšetřování: zadržení či záměna obsahu zásilek, předstíraný převod, sledování osob a věcí, odposlech a záznam telekomunikačního provozu, vyhotovování obrazových a zvukových záznamů či nasazení agenta (STRAUS a kol, 2006).

V případová kazuistice KŘ PČR Zlínského kraje, se uvádí, zvláště závažný zločin: Nedovolená výroba a jiné nakládání s omamnými a psychotropními látkami a s jedy podle ust. § 283 odst. 1, 2 písm. a, b, odst. 3 písm. c, odst. 4 písm. b) trestního zákoníku. Obviněno celkem 11 osob. Dle znaleckého posudku KÚP vyrobeno až 45kg pervitinu, hodnota 37mil. Kč. Organizovaná skupina pachatelů vyráběla a následně dodávala omamnou a psychotropní látku metamfetamin do Zlínského a Jihomoravského kraje, a do Prahy. Zájmová skupina vlastnila i rodinný dům, který sloužil pouze jako výroba OPL, vybaven byl jako laboratoř. V organizaci skupiny byly rozdělené úlohy. Byl zde hlavní organizátor, výrobce, dealer, osoby co nakupovaly potřebné chemikálie, léky a další pomocníci. Při vedeném prověřování byly postupně zjišťovány další a další podezřelé osoby, kdy při použití úkonů podle § 88a trestního řádu bylo zjištěno jejich zapojení do této protiprávní činnosti i zpětně (tj. v době, kdy policejnímu orgánu nebyly přesně známy). Dle jejich následné lokalizace byly zjištěny jejich jízdy do Polska (nákupy léků), do Brna (nákupy chemikálií), do Prahy (dealerování). Úkony dle § 88a trestního řádu se podařilo všechny tyto osoby vzájemně propojit, hodnověrně bylo doloženo, že se ve stejné době nacházely na stejných místech (např. stejná trasa do Polska ve stejný čas). Díky těmto úkonům se podařilo důkazně prokázat i jízdy tzv. čistících vozidel při převozu léků z Polska, či z Brna. I díky těmto úkonům se podařilo prokázat, že se

mnohé podezřelé osoby scházely v místě samotné výroby, v uvedeném rodinném domě, který se nacházel na odlehlém místě (respondent KŘ PČR Zlínského kraje).

Specifickou formou hospodářské kriminality je kriminalita daňová. Daňová kriminalita je vnímána jako podskupina hospodářské kriminality, kterou můžeme vymezit jako kriminální jednání související s krácením příjmů sociálního a zdravotního pojištění, krácení příjmu státu na daních.

Daňovou kriminalitu řadíme mezi ekonomicky nejškodlivější druhy závažné trestné činnosti s častým propojením na organizované skupiny, které se zaměřují právě na trestnou činnost spojenou s daněmi, jež do určitého okamžiku přinášejí velké zisky na straně jedné a značné škody na straně druhé.

Podnikatelské prostředí se v této oblasti soustředí zejména na zneužívání nadměrného odpočtu daně z přidané hodnoty. V poslední době se do popředí daňové kriminality dostávají i podvody se spotřební daní, s emisními povolenkami, obchodování s hutním materiálem či masnými výrobky.

Z důvodu zvyšujícího se počtu tohoto druhu trestné činnosti je zřejmé, že předmětná problematika spadá mezi základní priority státu, čemuž odpovídá i mezirezortní spolupráci tzv. „Daňové kobry“, což je spolupráce mezi orgány Policie, Celní správy a Finanční správy, která výrazně zasahuje v této organizované kriminalitě, které způsobují státu škody v řádech miliard korun

Poslední dobou mediálně sledovaným a pro policii a tzv. Daňovou kobru jsou nejvýznamnějším a nejfrekventovanějším typem daňového podvodu jsou karuselové (kolotočové) podvody, které jsou spojovány s obchody v rámci dalších členských států Evropské unie. Pro karuselové podvody je typické, že k obchodování se zbožím skutečně dochází, což do jisté míry znesnadňuje zjištění podvodného jednání.

Jak je uvedeno, karuselové podvody jsou podvodné řetězce, kdy jeden z účastníků takového obchodu neodvede daň správci daně a další si na stejné zboží nebo službu nárokuje nadměrný odpočet. Tedy nejen že stát přichází o odvedenou daň, ale zároveň, pokud neprokáže podvod, přichází zároveň o vyplacený nadměrný odpočet (www.financnisprava.cz).

U karuselového obchodu je podmínka zahraničního subjektu (subjekt č. 1). Tento subjekt pak prodá do České republiky zboží či službu bez daně z přidané hodnoty obchodníkovi (subjekt č. 2), který prodá zboží či službu dalšímu subjektu (subjekt č.3). Druhý obchodník však neodvede daň z přidané hodnoty. Z důvodu, že většinou neexistuje či není dohledatelný, bývá nazýván jako „bílý kůň“. Třetí subjekt pak prodá zboží znovu do zahraničí jako plnění s nárokem na nadměrný odpočet a tento pak vyžaduje po správci daně vyplatit (www.financnisprava.cz).

Obecně můžeme hovořit o tom, že nejdůležitější činností je úsek po oznámení celé věci, tedy po zahájení úkonů trestního řízení, kdy hrozí, že by mohlo dojít k tzv. zametání stop. U složitých karuselových podvodů, které charakterizuje jejich sofistikované provedení je na místě, aby na daném případě bylo nasazeno více zpracovatelů zejména při zajišťování stop a důkazů a jejich následného vyhodnocování. U odhalování hospodářské trestné činnosti v tomto směru můžeme hovořit především o stopách, důkazech zachycených v listinné či elektronické podobě a o věcné důkazy nebo informace zachycené ve vědomí osob, u kterých je zapotřebí, aby je policejní orgán dohledal, zajistil, ztotožnil a tyto v souladu s právními normami vytěžil (STRAUS a kol., 2008).

V průběhu vyšetřování hospodářské kriminality se policejní orgán dostane k množství informací s nesmírně velkým rozsahem souborů a dat, které je v rámci dokazování potřeba bezchybně zpracovat a správně vyhodnotit. Především se jedná o důkazní materiál v listinné či elektronické podobě, kterého zpracování přesahuje

lidské možnosti. Z těchto materiálů se nejčastěji jedná o výpisy z bankovních účtů, telefonních hovorů nebo mailové korespondence.

Pro vyšetřovatele je nezbytné zabývat se veškerými informacemi, jejich důkladným analytickým zpracováním a hledáním možných vzájemných vztahů, které by napomohly k odhalení pachatele, zejména u také závažné kriminality, jakými jsou např. zmíněné daňové podvody či karuselové obchody.

Specifika metod odhalování daňové kriminality v porovnání s jinou trestnou činností je uvedeno a popsáno shora, daňová kriminalita je páchána s mírou profesionality s jakou se pachatelé této trestné činnosti v této problematice orientují. Z uvedeného vyplývá, že je důležité, aby orgány činné v trestním řízení při využívání všech svých prostředků dbali na zvláštní povahu takto erudovaně páchané trestné činnosti. Při použití běžných postupů dochází k postihu jen přímých pachatelů, tzv. koncových, nikoliv celého organizovaného řetězce.

Vyšetřovatelé získávají všechny potřebné informace pro stanovení nejvhodnějšího postupu k vedení trestního řízení zejména z interních pramenů

- trestními oznámeními, z výpovědí svědků;
- z jednotlivých kriminálních spisů, které se za pomoci dalších organizačních článků analyzují;
- telefonických odposlechů, poznatků získaných při sledování osob a věcí;

V poslední době to však nejsou jen zdroje z interních pramenů, ale i externí zdroje

- informace z finančních úřadů, celní správy;
- důvěrné informace ze zavadového prostředí od informátorů, důvěrníků.

S hospodářskou trestnou činností jsou zvláštním případem spojeny informace o spáchání trestného činu nacházející se ve výpočetní technice. Tento vývoj je zcela nezbytné důkladně sledovat, analyzovat a adekvátně na něj reagovat.

Pro státní orgány je také mnohem obtížnější adekvátně zaplatit odborníky v oblasti IT. V oblasti organizované kriminality páchané na internetu předpokládáme vysokou míru latence trestné činnosti vzhledem k obtížnému detekování některých typů případů a stop, jež při páchání této trestné činnosti zůstávají.

Informace, jež policejní orgán získá prostřednictvím informačních technologií, jsou informace zachycené na veřejně přístupných, soukromých, firemních datových úložištích. Postupem k nalezení relevantních stop využitelných ve vyšetřování, včetně následného tipování podezřelých s vykreslením a odkrytím vazeb je policii v poslední době stále častěji využívána analytická činnost.

Pro lepší orientaci je určitý případ uveden v případové kazuistice, kde se uvádí:

Spáchání zvlášť závažného zločinu zkrácení daně, poplatku a podobné platby podle § 240 odst. 1, 2 písm. a, 3 trestního zákoníku, který v inkriminované době po vzájemné dohodě a společném naplánování spáchalo formou spolupachatelství devět spolupachatelů, kdy zkrátili ke škodě České republiky daň ve velkém rozsahu, konkrétně ve výši 88.625.158,-Kč. Postup policie ČR Záznamem o zahájení úkonů trestního řízení bylo na základě operativní činnosti příslušníků kriminální policie zahájeno prověřování podezření ze spáchání zvlášť závažného zločinu zkrácení daně, poplatku a podobné platby podle § 240 odst. 1, 2 písm. a, 3 trestního zákoníku spáchaného formou spolupachatelství, a to ve směru k neznámému pachateli, kdy poškozenou byla Česká republika zastoupená Finančním úřadem.

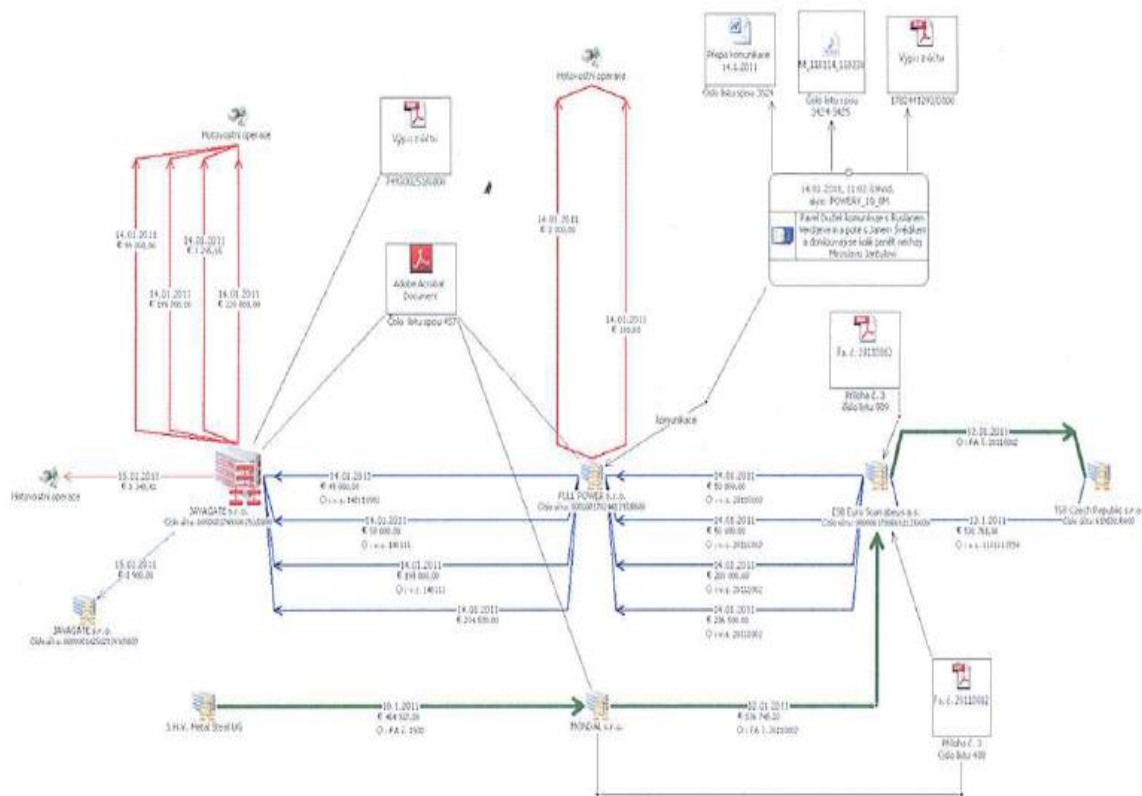
Po zadokladování základních skutečností bylo zjištěno celkem devět podezřelých osob z toho šest občanů České republiky z různých okresů a dále dva občany

Ukrajiny a jednoho občana Ruské federace. Těchto devět pachatelů bylo řízeno jedním z členů dané skupiny, který s ostatními pachateli po vzájemné dohodě, vytvořili účelové obchodní řetězce, v rámci kterých realizovali spekulativními nákupy a prodeje zboží a to zejména barevných kovů s jediným cílem zkrátit daň u předem stanoveného článku obchodního řetězce tzv, ztraceného obchodníka.

V průběhu policejního vyšetřování enormně narůstají shromažďované informace a důkazy, s kterými je nutné operativně a hlavně přehledně pracovat. Právě v těchto chvílích je nezbytné, aby do vyšetřování vstoupil odbor analytiky, který je schopen systematicky třídit zajišťované důkazy a tyto pravidelně vyhodnocovat. V návaznosti na vyhodnocovaná data je důležitá pravidelná komunikace se státním zástupcem, který svými pokyny upřesňuje jednotlivé požadavky ke konkrétními zpracování získaných dat a třídění jednotlivých důkazů.

Jako základní jsou získány podklady a informace z operativní činnosti, dále informace získané za pomoci § 8 odst. 2 trestního řádu u jednotlivých finančních úřadů, bankovních ústavů, které se týkaly zvláště výpisů z účtů prověřovaných firem, včetně provázání toku financí v návaznosti na jednotlivé provedené fakturace nákupů a prodeje zboží.

Odbor analytiky musí v konkrétním čase všechny tyto operace sledovat, systematicky zpracovávat, vyhodnocovat a v určitém okamžiku pak potřebné faktické obchodní fungování jednotlivých řetězců spojit s konkrétním účetnictvím zapojených firem. Obsáhlost a množství zajištěného důkazního materiálu a jeho vzájemné provázání tak postupně vede k sumarizaci důkazů, což je zásadním úkolem odboru analytiky. Odborem analytiky pak dochází ke zpracování konkrétních grafů sumarizující získané důkazy a to ke každému jednotlivému obchodu. Grafy pak zdůrazňují jak tok zboží, tak tok financí, včetně fakturačních dokladů, emailové korespondence a telefonické komunikace mezi jednotlivými spolupachateli,



Obrázek 8 - Příklad grafu zpracovaný odborem analytiky (respondent, KŘ PČR, Zlín, 2018).

Složitost dokazování zvyšuje nezbytnost zapojení odboru analytiky do případů karuselových obchodů krácení daně. Konkrétní diagram znázorňuje zeleně fakturační tok zboží, dále modře finanční tok, kdy jsou takto označeny bezhotovostní transakce a červeně jsou vyznačeny transakce v hotovosti. Po vysvětlení ze strany respondenta vyplývá, že finanční tok je jiný než tok fakturační. Sled jednotlivých událostí je dále podložen nashromážděnými důkazy, které jsou v diagramu taktéž znázorněny obdobně jako hypertextový odkaz. Kliknutím na takový objekt z diagramu se zobrazí či přehraje důkaz v podobě obrazu jako např. záznam o podání vysvětlení, přepisy odposlechů, emailová korespondence a další.

Z respondentova vyjádření je patrné, že vzhledem k obsáhlosti materiálů, které byly průběžně vyhodnocovány, bylo nutné využít všech zkušeností a odborností analytického odboru. Oddělení kriminálních analýz se počaly rozbíhat se získáním

prvních bankovních informací ve vztahu ke společnostem zapojených do kolotočových obchodů. Práce odboru analytiky je také spojena s tím, že výpisy z účtů, které jednotlivé banky zasílají, nemají jednotnou úpravu, tudíž mnohdy bývají nepřehledné a pro dokazování jsou tak nevhodné. Pro potřeby zpracování analýz je proto nutné zpracovat jednotný formát těchto výpisů, následně je analyzovat a pro názornost vizualizovat.

U konkrétní trestní věci bylo podle § 8 odst. 2 trestního řádu postupně vyžádáno více než 120 výpisů z konkrétních bank, přičemž na jejich zpracování a následné analýze bylo nuceno podílet se pět analytiků a jeden operátor. Takto zpracované bankovní informace byly po vyhodnocení zájmových transakcí zapracovány do celkem 594 názorných diagramů, které byly posléze připraveny k prezentování u hlavního líčení před nalézacím soudem.

Mimo zpracování bankovních informací byly též průběžně zpracovávány informace z mytných bran, a to s porovnáním fakturačních toků zboží, které bylo předmětem karuselových obchodů. Bylo nutné provádět analýzu zajištěných elektronických záloh účetnictví zúčastněných společností v inkriminovaném období. Ze zajištěných počítačů a mobilních telefonů jednotlivých pachatelů jsou stahována data, která byla posléze taktéž analyzována. Analytik se na základě rozsáhlosti činností musí pravidelně účastnit společně s vyšetřovatelem a operativcem pracovních schůzek vedených dozorcím státním zástupcem.

Před podáním obžaloby byly z informací, které byly získány a zpracovány v průběhu přípravného řízení, zpracovány detailní diagramy k vybraným obchodním případům tak, aby následně tyto diagramy sloužili státnímu zástupci k prezentaci takto zpracovaných důkazů při samotném dokazování skutečného průběhu karuselových obchodů, a to přímo u hlavního líčení za účasti analytika, který odborně zaštitil i technické předvedení těchto důkazů.

Závěrem je nutné konstatovat, že analytickým zpracováním zásadní části spisového materiálu bylo orgány činnými v trestním řízení postupováno plně v souladu se zákonem zejména s ust. § 89 odst. 2 trestního řádu, který definuje důkaz jako takový, kdy za důkaz může sloužit vše, co může přispět k objasnění věci, zejména výpovědi obviněného a svědků, znalecké posudky, věci a listiny důležité pro trestní řízení a ohledání

Analytické zpracování získaných dat a důkazů, resp. výsledek činnosti orgánu činného v trestním řízení je proto možno zahrnout do obecně stanoveného okruhu důkazních prostředků, které pro svou přehlednost a zvláště přesvědčivost není možné opomíjet a nevyužívat je v rámci přesvědčivého dokazování, a to zvláště před soudem.

7 ZÁVĚR

Metody a prostředky, kterých je celá řada a kterými jsem se zabýval ve své práci, zauímají nezastupitelné místo v boji policistů se stále narůstající kriminalitou.

Výčet trestných činů, pro které lze operativně pátrací prostředky nařídít, by měl být širší. Dle mého názoru by bylo vhodné využít operativně pátracích prostředků v případě jakýkoli trestného činu, pro jehož objasnění byly zahájeny úkony trestního řízení. Rozhodnutí o nasazení operativně pátracích prostředků a jejich implementace do důkazních postupů pro potřeby policie by bylo však výhradně na straně orgánů činných v trestním řízení, a to především státních zástupců a soudců. Jsem přesvědčen, že díky tomu by bylo mnoho trestných činů, které dosud nesplňují podmínky nasazení operativně pátracích prostředků, objasněno.

Ve světle čtyř stanovených hypotéz s hlavní výzkumnou otázkou mohu konstatovat, že práce na zvoleném tématu a zpracování textu umožní čtenáři, zejména pak začínajícím policistům, lépe se orientovat v problematice metod a postupů při odhalování závažných forem trestné činnosti.

Práce přibližuje pohled na vybrané formy závažných druhů kriminality, které pro současnou společnost představují velký problém. Práce pojednává o postupech operativně pátrací činnosti a postupech při nasazení operativně pátracích prostředků. Každý jednotlivě popsany operativně pátrací prostředek seznamuje čtenáře s možnostmi a postupy nasazení, způsoby a rozsahem nasazení. Dále práce přibližuje využití informačních technologií využívaných odborem analytiky v boji proti závažným formám kriminality.

Možnosti využití analytických systémů při objasňování kriminálních činů se jeví v současnosti jako stále nedocenená podpora pro tento boj a lze je označit za jeden z klíčových prvků ve zpracování dat a získávání důležitých informací pro objasnění všech forem trestné činnosti, což dokresluje i zmíněná metanolová kauza.

8 SEZNAM POUŽITÝCH ZKRATEK

- ASPI – Autorizovaný systém právních informací
- BTS – Base Transceiver Station
- ČNB – Česká Národní banka
- ČR – Česká Republika
- GPS – Globální poziční systém
- HZS – Hasičský záchranný sbor
- ICQ – I seek you
- IMEI – International mobile equipment identity
- IT – Informační technologie
- IZS – Integrovaný záchranný systém
- KŘ – Krajské ředitelství
- KÚP – Kriminalistický ústav Praha
- NCOZ – Národní centrála proti organizovanému zločinu
- NKÚ – Národní kontrolní úřad
- NMV – Nařízení ministra vnitra
- NPC – Národní protidrogová centrála
- OPČ – Operativní pátrací činnost
- PP – Policejní prezidium
- SKPV – Služba kriminální policie a vyšetřování
- SMS – Short message service
- USČ - Útvar speciálních služeb
- UZČ – Útvar zvláštních činností
- VS – Vězeňská služba
- ZPPP – Závazný pokyn policejního prezidenta

9 SEZNAM POUŽITÉ LITERATURY

1. ALBINI, Joseph L. a MCILLWAIN, Jeffrey Scott. Deconstructing organized crime: an historical and theoretical study. Jefferson: McFarland & Company, ©2012. vii, 209 s. ISBN 978-0-7864-6580-4.
2. DVOŘÁK, Vratislav a KLOUBEK, Martin. Základy operativně pátrací činnosti policie v definicích a schématech. Vyd. 1. Praha: Policejní akademie České republiky v Praze, 2011. 76 s. ISBN 978-80-7251-351-2.
3. FILÁK, Antonín a kol. Základy teorie policejně-bezpečnostní činnosti II. Vyd. 1. Praha: Police history, 2006. 214 s. ISBN 80-86477-33-9.
4. FRYŠTÁK, Marek. Hospodářská kriminalita z pohledu teorie a praxe. Vyd. 1. Ostrava: Key Publishing, 2007. 205 s. ISBN 978-80-87071-18-2.
5. HRIB, Nikolaj. Metodika vyšetřování požárů, výbuchů a havárií. Vyd. 1. Praha: Vydavatelství PA ČR, 2007. 109 s. ISBN 978-80-7251-246-1.
6. HUNDÁK, Štefan, ed. Použití operativně pátracích prostředků k získání důkazů pro trestní řízení: sborník příspěvků z mezinárodního semináře uskutečněného na Policejní akademii ČR dne 2. listopadu 2004. Vyd. 1. Praha: Policejní akademie České republiky, 2004. 162 s. ISBN 80-7251-170-X.
7. CHMELÍK, Jan a kol. Místo činu a znalecké dokazování. Plzeň: Vydavatelství a nakladatelství Aleš Čeněk, 2005. 303 s. ISBN 80-86898-42-3.
8. KARABEC, Zdeněk. Účinnost právních nástrojů proti organizované kriminalitě: (použití agenta). Vyd. 1. Praha: Institut pro kriminologii a sociální prevenci, 2010. 89 s. Studie. ISBN 978-80-7338-099-1.
9. KOISTINEN, Olli. Action and agent. Helsinki: Philosophical Society of Finland, 2001. 95 s. Acta philosophica Fennica, Vol. 67. ISBN 951-9264-41-8.
10. MICHÁLEK, Luděk. Přehled informačních systémů využívaných službou kriminální policie a vyšetřování Policie České republiky. Vyd. 1. Praha: Policejní akademie České republiky v Praze, 2012. 78 s. ISBN 978-80-7251-386-4.

11. MUSIL, Jan, KONRÁD, Zdeněk a SUCHÁNEK, Jaroslav. Kriminalistika. 2., přeprac. a dopl. vyd. V Praze: C.H. Beck, 2004. xxiii, 583 s. Beckovy mezioborové učebnice. ISBN 80-7179-878-9.
12. NĚMEC, Miroslav. Mafie a zločinecké gangy: aktuální problémy vzniku, výskytu a působení zločineckých gangů a mafií a boj proti nim. Vyd. 1. Praha: Eurounion, 2003. 390 s. ISBN 80-7317-026-4.
13. NOVOTNÝ, František a kol. Trestní právo procesní. Plzeň: Vydavatelství a nakladatelství Aleš Čeněk, 2009. 410 s. ISBN 978-80-7380-237-0.
14. ONDRUŠ, Radek a RANDULOVÁ, Kateřina. Průvodce policisty trestním řízením: (se vzory procesních postupů Policie ČR). Praha: Linde, 2001. 344 s. ISBN 80-7201-276-2.
15. PORADA, Viktor a kol. Kriminalistická metodika vyšetřování. Plzeň: Vydavatelství a nakladatelství Aleš Čeněk, 2007. 231 s. ISBN 978-80-7380-042-0.
16. PORADA, Viktor a STRAUS, Jiří. Kriminalistické stopy: teorie, metodologie, praxe. Plzeň: Vydavatelství a nakladatelství Aleš Čeněk, 2012. 506 s. ISBN 978-80-7380-396-4.
17. RYBÁŘ, Miroslav a kol. Kriminalistika: metodika vyšetřování vybraných druhů trestných činů: (vybrané kapitoly pro studenty povinně volitelného předmětu právnických fakult). Vyd. 1. Plzeň: Nava, 2008. 145 s. ISBN 978-80-7211-275-3.
18. STIERANKA, Jozef. Boj proti legalizácii príjmov z trestnej činnosti vo vybraných krajinách Európskej únie. Vyd. 1. Praha: Pro potřeby nakl. Ivan Fojt vydala Scientia, 2009. 232 s. ISBN 978-80-86960-55-5.
19. STRAUS, Jiří a kol. Teorie a metodologie kriminalistiky. Plzeň: Vydavatelství a nakladatelství Aleš Čeněk, 2009. 503 s. ISBN 978-80-7380-214-1.
20. STRAUS, Jiří a kol. Úvod do kriminalistiky. 2., rozš. vyd. Plzeň: Vydavatelství a nakladatelství Aleš Čeněk, 2006. 175 s. ISBN 80-86898-95-4.

21. STRAUS, Jiří et al. Metodika vyšetřování drogové kriminality. Vyd. 1. Praha: Policejní akademie České republiky, 2006. 47 s. ISBN 80-7251-219-6.
22. STRAUS, Jiří et al. Metodika vyšetřování drogové kriminality. Vyd. 1. Praha: Policejní akademie České republiky, 2006. 47 s. ISBN 80-7251-219-6.
23. SUCHÁNEK, Jaroslav a kol. Kriminalistika: kriminalistickotechnické metody a prostředky. 2., upr. vyd. Praha: Policejní akademie České republiky, 1999. 354 s. ISBN 80-7251-014-2.
24. SVATOŠ, Roman. Kriminologie ve světle nového trestního zákoníku. České Budějovice: Vysoká škola evropských a regionálních studií, 2010. 174 s. Vysokoškolská učebnice. ISBN 978-80-86708-21-8.
25. ŠÁMAL Pavel a kol. Trestní řád, komentář I díl (§1 až 179b), 6., doplněné a přepracované vydání, 2008, Nakladatelství C.H.Beck ISBN 978-80-7400-043-0.
26. ŠÁMAL, Pavel a kol. Trestní právo procesní. 4., přeprac. vyd. V Praze: C.H. Beck, 2013. xliv, 1009 s. Academia iuris. ISBN 978-80-7400-496-4.
27. ŠÁMAL, Pavel a kol. Trestní řád: komentář. 7., dopl. a přeprac. vyd. V Praze: C.H. Beck, 2013. 3 sv. Velké komentáře. ISBN 978-80-7400-465-0.
28. ŠMÍD, Tomáš a KUPKA, Petr. Český organizovaný zločin: od vyděračů ke korupčním sítím. 1. vyd. Brno: Masarykova univerzita, Mezinárodní politologický ústav, 2011. 348 s. Monografie; sv. č. 40. ISBN 978-80-210-5618-3.
29. TRÁVNÍČKOVÁ, Ivana a ZEMAN, Petr. Kriminální kariéra pachatelů drogové kriminality. Vyd. 1. Praha: Institut pro kriminologii a sociální prevenci, 2010. 117 s. Studie. ISBN 978-80-7338-101-1.
30. TUREČEK, Jaroslav a kol. Policejní technika. Plzeň: Vydavatelství a nakladatelství Aleš Čeněk, 2008. 316 s. ISBN 978-80-7380-119-9.
31. VANTUCH Pavel, Nová úprava odposlechu v trestním řádu od 1. 7. 2008. Pramen: Buletin advokacie. rok: 2008 číslo: 10, ISSN 1210-6348
32. VOKUŠ, Jiří. Policie České republiky = Police of the Czech Republic: pomáhat a chránit. 1. vyd. Praha: Policejní prezidium České republiky, 2010. 84 s. ISBN 978-80-254-6098-6.

Internetové zdroje:

- Karusel (karuselový podvod). financnisprava.cz [online]. Publikováno 28. 1. 2016. [cit. 28. 6. 2017]. Dostupné z <http://www.financnisprava.cz/cs/dane/dane/dan-z-pridane-hodnoty/kontrolni-hlaseni-DPH/karusel>.
- Judr. Kadečka, Stanislav, Ph.D., Výkon státní správy-kompetence, odpovědnost <http://www.mvcr.cz/soubor/vykon-statni-spravy-kompetence-pdf.aspx>.
- (https://cs.wikipedia.org/wiki/%C3%9A%20atvar_odhalov%C3%A1n%C3%AD_korupce_a_finan%C4%8Dn%C3%AD_kriminality).

Legislativa

- Zákon č. 273/2008 Sb., o Polici České republiky

Ostatní zdroje:

- Závazný pokyn policejního prezidenta č. 209/2008, kterým se upravuje postup při vyžadování sledování osob a věcí pro účely trestního řízení,
- Závazný pokyn policejního prezidenta č. 210/2008, kterým se upravuje postup specializovaných pracovišť při používání operativně pátracího prostředku sledování osob a věcí,
- Pokyn policejního prezidenta č. 103/2013, o plnění některých úkolů policejních orgánů Policie České republiky v trestním řízení,
- Pokyn policejního prezidenta č. 235/2014, o využívání datové sítě intranet Ministerstva vnitra Hermes,
- Pokyn policejního prezidenta č. 15/2016, o operativně pátrací činnosti a zřizování pracovních týmů a pracovních skupin.

- Analýza odposlechů a záznamů telekomunikačního provozu a sledování osob a věcí dle tr.řádu a rušení provozu elektronických komunikací PČR za rok 2016, č.j. PPR-2502-8/ČJ-2017-990392, Praha, 2017, 135 s.

10 SEZNAM POUŽITÝCH OBRÁZKŮ

Obrázek 1 - Vývoj metanolové aféry	42
Obrázek 2 - Mapa sběru vzorků podezřelého alkoholu	43
Obrázek 3 - Příklad grafického znázornění výstupu z analytiky	45
Obrázek 4 - Příklad výstupu analytiky metanolové kauzy.....	47
Obrázek 5 - Schéma odposlechů	59
Obrázek 6 - Schéma zpracování dat analytickým serverem	60
Obrázek 7 - Schéma postupu sledování osob a věcí	65
Obrázek 8 - Příklad grafu zpracovaný odborem analytiky	76

11 SEZNAM PŘÍLOH

Příloha č. 1: Vývoj metanolové kauzy v grafickém znázornění

Příloha č.2: Analytický výstup zkoumání zajištěných vzorků alkoholu sk. A

Příloha č.3: Analytický výstup zkoumání zajištěných vzorků alkoholu sk. B

Příloha č. 1: Vývoj metanolové kauzy v grafickém znázornění

