

**ČESKÉ VYSOKÉ  
UČENÍ TECHNICKÉ  
V PRAZE**

**FAKULTA  
BIOMEDICÍNSKÉHO  
INŽENÝRSTVÍ**



**DIPLOMOVÁ  
PRÁCE**

**2018**

**JANA  
HOLCZEROVÁ**





**ČESKÉ VYSOKÉ UČENÍ TECHNICKÉ V PRAZE**

---

**Fakulta biomedicínského inženýrství  
Katedra zdravotnických oborů a ochrany obyvatelstva**

**Nástroje řešení krizových situací v České republice**

**Crisis Management Tools in the Czech Republic**

Diplomová práce

Studijní obor: Civilní nouzové plánování

Vedoucí práce: Ing. Ivan Kolečák

**Mgr. Jana Holczerová**

---

**Kladno, květen 2018**

Katedra zdravotnických oborů a ochrany obyvatelstva

Akademický rok: 2017/2018

## Z a d á n í   d i p l o m o v é   p r á c e

Student: **Mgr. Jana Holczerová**  
Studijní obor: Civilní nouzové plánování  
Téma: **Nástroje řešení krizových situací v České republice**  
Téma anglicky: Crisis Management Tools in the Czech Republic

### Zásady pro vypracování:

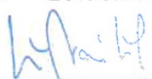
Předmětem diplomové práce bude zhodnocení současného stavu problematiky krizového řízení v České republice v závislosti na změnách bezpečnostního prostředí, a tedy i nových bezpečnostních hrozbách současné doby. V teoretické části bude kladen důraz na analyticko-komparativní zhodnocení stavu legislativních i nelegislativních nástrojů řešení krizových situací z pohledu veřejné správy, ať již z ústřední úrovně (státní správa), tak z úrovně územních samosprávných celků. V praktické části pak budou, na základě získaných poznatků z předchozích kapitol, uvedeny možnosti dalšího rozvoje legislativních, technických a organizačních nástrojů a procesů použitelných při řešení různých typů krizových situací v podmínkách České republiky. Cílem práce bude stanovení doporučení ke zvýšení efektivity dosud dostupných nástrojů.

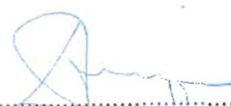
### Seznam odborné literatury:

- [1] ŠENOVSÝ, Michail, ADAMEC, Vilém, Právní rámec krizového managementu: management záchranných prací, ed. 2, Ostrava: Sdružení požárního a bezpečnostního inženýrství, 2007, ISBN 978-80-866634-67-8
- [2] VILÁŠEK, Josef, FUS, Jan, Krizové řízení v ČR na počátku 21. století, ed. 1., Praha: Karolinum, 2012, ISBN 978-80-246-2170-8
- [3] ŠENOVSÝ, Michail, ORAVEC, Milan, ŠENOVSÝ, Pavel, Teorie krizového managementu, ed. 1., Ostrava: Sdružení požárního a bezpečnostního inženýrství, 2012, 115 s., ISBN 978-80-7385-108-8

Vedoucí: Ing. Ivan Koleňák

Zadání platné do: 20.08.2019

  
.....  
vedoucí katedry / pracoviště

  
.....  
děkan

V Kladně dne 02.10.2017

## **Prohlášení**

Prohlašuji, že jsem diplomovou práci s názvem Nástroje řešení krizových situací v České republice vypracovala samostatně pouze s použitím pramenů, které uvádím v seznamu bibliografických odkazů.

Nemám závažný důvod proti užití tohoto školního díla ve smyslu § 60 zákona č. 121/2000 Sb., o právu autorském, o právech souvisejících s právem autorským a o změně některých zákonů (autorský zákon).

V Praze dne 02.05.2018

.....  
podpis

## **Poděkování**

Mé poděkování za odborné vedení této diplomové práce, cenné připomínky i morální podporu patří zejména vedoucímu diplomové práce panu Ing. Ivanu Kolečákovi. Zároveň bych chtěla na tomto místě vyjádřit poděkování za podporu a pomoc své rodině a přátelům.

## **Abstrakt**

Diplomová práce se zaměřuje na zhodnocení současného stavu problematiky krizového řízení v České republice. Předmětem zkoumání pomocí komparativně-analytické metody jsou legislativní i nelegislativní nástroje řešení mimořádných událostí a krizových situací z pohledu veřejné správy, a to jak z ústřední, tak z územní úrovně.

V teoretické části je práce zaměřena na zhodnocení současného stavu problematiky krizového řízení v České republice. Ke zhodnocení vychází teoretická část z pojmového aparátu oblasti krizového řízení, popisu složek bezpečnostního systému, východisek bezpečnostního systému v České republice včetně souvislostí s bezpečnostním prostředím v Evropě a dále se zabývá právními normami pro řešení mimořádných událostí a krizových situací i nelegislativními nástroji.

V praktické části jsou na příkladu „metanolové kauzy“, jakožto specifické mimořádné události, uvedeny možnosti dalšího rozvoje stávajících legislativních i jiných nástrojů při řešení obdobných typů mimořádných událostí či krizových situací v České republice.

Cílem diplomové práce je stanovení doporučení pro zvýšení efektivity dosud dostupných nástrojů v oblasti krizového řízení se záměrem zlepšit současný stav a předejít výskytu krizových situací se závažným dopadem na lidské životy, zdraví a majetek.

## **Klíčová slova**

Krizové řízení; mimořádná událost; krizová situace; integrovaný záchranný systém; metanol.

## **Abstract**

The diploma thesis focuses on evaluation of the current state of crisis management in the Czech Republic. The subject of the comparative-analytical method is the legislative and non-legislative tools for solving extraordinary events and crisis situations from the point of view of public administration, both at the central and the territorial level.

In the theoretical part, the thesis is focused on evaluation of the current state of crisis management in the Czech Republic. The theoretical part of the conceptual apparatus of crisis management, the description of the components of the Czech security system, the origins of the security system in the Czech Republic, including the context of the security environment in Europe, is based on legal standards for dealing with emergencies and crisis situations as well as non-legislative instruments.

In the practical part, on the example of the "methanol case" as a specific extraordinary event, the possibilities of further development of the existing legislative and other tools to address similar types of emergencies or crisis situations in the Czech Republic.

The aim of this diploma thesis is to establish recommendations for increasing the efficiency of the tools available in the field of crisis management with the aim to improve the current situation and prevent the occurrence of crisis situations with a serious impact on human lives, health and property.

## **Keywords**

Crisis management; emergency event; crisis situation; integrated rescue system; methanol



## Obsah

1	Úvod .....	12
2	Současný stav .....	14
2.1	Úvod do řešené problematiky .....	14
2.2	Základní pojmy .....	15
2.3	Bezpečnostní politika .....	23
2.3.1	Východiska bezpečnostní politiky v České republice.....	24
2.3.2	Bezpečnostní prostředí Evropské unie.....	27
2.4	Právní normy pro řešení mimořádných událostí a krizových situací.....	28
2.5	Nelegislativní nástroje řešení mimořádných událostí a krizových situací 30	
2.6	Orgány krizového řízení .....	32
2.7	Orgány ochrany veřejného zdraví.....	34
2.8	Integrovaný záchranný systém.....	35
2.8.1	Základní vymezení IZS.....	35
2.8.2	Složky IZS .....	36
2.8.3	Stálé orgány pro koordinaci složek IZS .....	37
2.9	Zapojení právnických a fyzických osob do řešení mimořádných událostí nebo krizových situací .....	39
3	Cíl práce a hypotézy .....	42
4	Metodika.....	43
4.1	Postup zpracování diplomové práce.....	43
4.2	Popis použitých metod.....	44
5	Výsledky.....	46

5.1	Úvod k „metanolové kauze“ .....	46
5.2	Metanol a jeho výskyt v lihovinách.....	47
5.3	Průběh událostí od září 2012 do ledna 2013.....	48
5.4	Činnost Ministerstva vnitra .....	56
5.5	Činnost Policie ČR .....	57
5.6	Činnost HZS ČR.....	58
5.7	Činnost dalších dotčených orgánů.....	62
5.8	Mezinárodní rozměr „metanolové kauzy“.....	67
5.9	Srovnání s obdobnými kauzami v Estonsku a v Norsku .....	69
5.10	Opatření přijatá po „metanolové kauze“.....	70
5.10.1	Připravovaná nebo přijatá legislativní opatření.....	71
5.10.2	Vyšší tresty za nalévání alkoholických nápojů nezletilým.....	71
5.10.3	Zákaz stánkového prodeje .....	72
5.10.4	Odebrání živnosti za prodej nelegálního alkoholu .....	73
5.10.5	Menší balení alkoholu.....	73
5.10.6	Nové kontrolní pásy .....	74
5.10.7	Lahve se zpětným uzávěrem .....	76
5.10.8	Zvýšení spotřební daně .....	77
5.10.9	Obnovení trestnosti nedovolené výroby lihu.....	79
5.11	Shrnutí výsledků DP – návrhy opatření.....	80
6	Diskuse .....	85
7	Závěr.....	93
8	Seznam použitých zkratk.....	94
9	Seznam použité literatury.....	95

10	Seznam použitých obrázků.....	102
11	Seznamu použitých tabulek.....	103
12	Seznam příloh.....	104

# 1 ÚVOD

Mimořádné události či krizové situace živelního či antropogenního původu budou v systému, který zahrnuje neodmyslitelně také člověka, vyskytovat vždy jako inherentní jev. [1] Vzhledem ke své dosavadní pracovní zkušenosti v odboru bezpečnosti politiky Ministerstva vnitra (dále jen „MV“) jsem se rozhodla nástrojům, které je možné pro mimořádné události, které následně eskalují v krizovou situaci, věnovat v této diplomové práci.

Je tedy nezbytné uvědomit si, že je třeba s možností výskytu krizových situací kalkulovat a s tímto vědomím se naučit situacím, u kterých to stav rozvoje společnosti, jeho technologický pokrok a ekonomická situace dovolí, čelit, respektive se co nejzodpovědněji připravit na jejich případný výskyt a aplikovat preventivní opatření. K tomu, aby bylo možné eliminovat rizika a hrozby spjaté s výskytem krizové situace na nejmenší možné minimum slouží v České republice (dále jen „ČR“) legislativní i nelegislativní nástroje, jejichž druhy a použití jsou obsahem této diplomové práce.

Pro zvolení správných nástrojů je primárně potřeba vymezit podstatu krizového managementu a dále základní pojmy krizového řízení, proto je tomuto věnován prostor v teoretické části diplomové práce. Metodika práce je pak založena na analyticko – komparativním zhodnocení stavu uvedených nástrojů v rámci státní správy i územní samosprávy.

Praktická část diplomové práce je věnována aplikaci nástrojů krizového řízení, zejména pak na konkrétním příkladu tzv. „metanolové kauzy“. Důvodem, proč jsem zvolila právě tento případ je ten, že jsem v době události byla zaměstnána na MV jako pracovník oddělení krizového řízení a tato mimořádná událost spadala do mé pracovní náplně. Zároveň se domnívám, že „metanolová kauza“ je

co do svého rozsahu, délky trvání i počtu obětí srovnatelná s krizovými událostmi, které se na území ČR dosud vyskytly. Tvrzení, která jsou v rámci praktické části diplomové práce uvedena, jsou opřena o faktické podklady uplatněné v rámci řešení této mimořádné události.

## 2 SOUČASNÝ STAV

Krizové situace vznikají jak ve světě, tak v ČR, a proto je důležité problematice krizových situací porozumět a naučit se zmírňovat riziko škod na chráněných zájmech, které krizové situace způsobují nebo způsobit mohou, a to za pomoci legislativních i nelegislativních nástrojů.

Aby bylo možné zvolit správné postupy, metody a nástroje pro řešení dané krizové situace, je třeba také vždy vycházet z jejich konkrétního vývoje a průběhu, protože i ty periodicky se opakující (např. povodně velkého rozsahu) nemusí být vždy řešeny stejným způsobem.

K volbě jednotlivých nástrojů pro konkrétní krizovou situaci slouží jak empirické znalosti, tak osobní zkušenosti těch, kteří vybrané nástroje aplikují. Cílem nástrojů, které je možné použít pro řešení krizových situací, je udržení nebo vybudování bezpečnosti ve společnosti, která s nimi nakládá v rámci principu udržitelného rozvoje. K tomu slouží také systematické budování a udržování bezpečnostního systému jak uvnitř ČR, tak v rámci členských států Evropské unie (dál jen „EU“) či Severoatlantické aliance (dále jen „NATO“).

### 2.1 Úvod do řešení problematiky

Každá osoba denně podstupuje nějaké riziko například tím, že je účastníkem provozu na pozemních komunikacích, ačkoliv při něm denně dochází ke ztrátám na lidských životech. Jedná se však o to, že riziko, které dobrovolně podstupujeme, je námi (i společností) tolerované a jeho míra je pro nás přijatelná v rámci daných hranic. V publikacích je možné také nalézt pojmy jako „akceptovatelné riziko“ nebo „ekonomicko-sociální přijatelnost rizika“. [2]

Míra akceptovatelnosti rizik závisí na znalostech a zkušenostech každého jedince i celé společnosti, která se s nimi potýká. V rámci společnosti je pak možné čelit rizikům, která mohou způsobit mimořádnou událost či dokonce krizovou situaci za pomoci několika základních nástrojů v rámci funkčního bezpečnostního systému. K funkčnosti bezpečnostního systému přispívá i jeho přesné vymezení a také definování pojmů, se kterými pracuje.

## 2.2 Základní pojmy

Pojem krize, jehož původ je v latinském slově „crisis“, které znamená „rozhodný obrat“ nebo také „soud“, lze obecně definovat jako situaci, která je v některém ze svých parametrů výjimečná. Většinou je takováto situace vnímána negativně. Krizi lze ale také, v souladu s jejím původním latinským významem, vnímat v pozitivním slova smyslu jako zkušenost, která může vést ke změně. [3]

V českém právním řádu ale není pojem krize nikde ukotven a definován, ačkoli existuje souhrn právních norem nazývaných v odborných kruzích jako tzv. „krizová legislativa“, proto je potřeba jej definovat skrze další pojmy.

Terminologický slovník pojmů z oblasti krizového řízení, ochrany obyvatelstva, environmentální bezpečnosti a plánování obrany státu, který vznikl v rámci odboru bezpečnostní politiky MV a byl dne 7. června 2016 schválen na 66. schůzi Výboru pro civilní nouzové plánování, definuje krize jako: „*Situace, při kterých je vážně narušeno fungování určitého systému či jeho části, a která je spojená s potřebou časově a systémově adekvátního rozhodnutí a řešení*“. [4]

Aktivní předcházení krizí, jejich řízení a zvládnání je nazýváno jako prediktivní projektový management, který se projevuje vysokou vnitřní efektivností řízení a zároveň vysokou produktivitou realizačních týmů. [5]

Krizovým managementem nebo také krizovým řízením je poté (jako specifickou formu obecného managementu) možné nazývat ucelený soubor přístupů, názorů, zkušeností a doporučení, metod, opatření a vazeb uplatňovaných v hierarchizovaném a funkčně provázaném systému věcně příslušných orgánů veřejné správy, právnických a fyzických osob. Zákon č. 240/2000 Sb., o krizovém řízení a o změně některých zákonů (krizový zákon), ve znění pozdějších předpisů, definuje v ustanovení § 2 písm. a) krizové řízení jako: „*Souhrn řídicích činností orgánů krizového řízení zaměřených na analýzu a vyhodnocení bezpečnostních rizik a plánování, organizování, realizaci a kontrolu činností prováděných v souvislosti s přípravou na krizové situace a jejich řešením, nebo ochranou kritické infrastruktury.*“ [6]

Cílem krizového managementu je minimalizovat nebo lépe zamezit možnosti vzniku krizové situace, a to formou prevence a korekce jednotlivých krizových situací ve spojitosti s účinnou protikrizovou intervencí. V případě, že již krizová situace nastala, je cílem krizového managementu redukovat rozsah škod, minimalizovat dobu trvání krizové situace a obnovit chod systému. [7]

Krizový management se tedy, mimo jiné, zabývá škodami vzniklými v důsledku živelních pohrom a antropogenních faktorů, eskalací rizik ekonomického charakteru, sociálních a společenských forem ohrožení. Škody takto vzniklé vyžadují řešení buď na úrovni státu, nebo na úrovni podnikatelské sféry, a to s důsledky na svrchovanost, územní celistvost a bezpečnost státu, dále ekonomiku, majetkové hodnoty, životy, zdraví lidí a další chráněné zájmy. Z pohledu státu je zapotřebí krizového řízení i tehdy, kdy je ohrožené plnění mezinárodních závazků. Krizové řízení se užívá nejčastěji v situacích, kdy ohrožení nebo následky způsobené vzniklou situací nelze odstranit běžnou činností orgánů krizového řízení nebo složek integrovaného záchranného systému. [8]



Činnost krizového managementu se na státní úrovni soustředí zejména na:

- analyzování rizik,
- přípravu a řešení mimořádné události a krizové situace například formou plánování, přípravou složek na jejich řešení nebo informování veřejnosti,
- organizování preventivních opatření k odvrácení mimořádných událostí nebo krizových situací a realizaci ochranných opatření,
- řízení a řešení mimořádných událostí a krizových situací například formou vyrozumění a varování,
- zajištění předání uložených úkolů realizujícím složkám,
- řízení úkolů prostřednictvím činnosti podřízených (v horizontální i vertikální linii),
- koordinaci činnosti všech složek s cílem splnit stanovené úkoly,
- všestranné zabezpečení všech realizačních složek podílejících se na řešení mimořádné události nebo krizové situace. [3]

Aby bylo možné pochopit výše vyjmenované činnosti krizového managementu, je nezbytné vysvětlit pojmy „mimořádná událost“ a „krizová situace“.

Mimořádná událost je legislativně zakotvený pojem. Konkrétně je definován v ustanovení § 2 písm. b) zákona č. 239/2000 Sb., o integrovaném záchranném systému a změně některých zákonů, ve znění pozdějších předpisů (dále jen „zákon o IZS“), jako: „Škodlivé působení sil a jevů vyvolaných činností člověka, přírodními vlivy, a také havárie, které ohrožují život, zdraví, majetek nebo životní prostředí a vyžadují provedení záchranných a likvidačních prací“, přičemž tentýž zákon v ustanovení § 2 písm. c) definuje záchranné práce jako: „Činnost k odvrácení nebo omezení bezprostředního působení rizik vzniklých mimořádnou událostí, zejména ve vztahu k ohrožení života, zdraví, majetku nebo životního prostředí, a vedoucí k přerušení jejich

*příčin“ a v ustanovení § 2 písm. d) definuje likvidační práce jako: „Činnosti k odstranění následků způsobených mimořádnou událostí“. [9]*

Krizová situace se od mimořádné události odlišuje mírou závažnosti a rozsahem, který vyžaduje vyhlášení jednoho z krizových stavů. Tato hranice vyplývá i z definice krizové situace v § 2 písmene b) krizového zákona, který o ní hovoří jako o: *„mimořádné události podle zákona o integrovaném záchranném systému, narušení kritické infrastruktury nebo jiné nebezpečí, při nichž je vyhlášen stav nebezpečí, nouzový stav nebo stav ohrožení státu.“*[6] Za krizovou tak lze dle mého názoru na základě legislativně zavedeného pojmu logicky považovat takovou situaci, která může, ale nemusí být vyvolaná člověkem, zároveň může, ale nemusí vyžadovat provedení záchranných a likvidačních prací a nasazení složek integrovaného záchranného systému (dále jen „IZS“) a která bezprostředně a intenzivně ohrožuje životy, zdraví, majetek, životní prostředí nebo jiné důležité hodnoty na lokální nebo celostátní úrovni. Zároveň pro vyřešení takové situace není možné použít běžné síly a prostředky, a proto je nezbytné vyhlásit jeden z krizových stavů.

Vzhledem k tomu, že se v praktické části této diplomové práce se zabývám mimořádnou událostí známou jako „metanolová kauza“, která měla neoddiskutovatelný dopad na zdraví osob, je třeba definovat pojem „ochrana veřejného zdraví“. Ochrana veřejného zdraví je souhrn činností a opatření k vytváření a ochraně zdravých životních a pracovních podmínek a zabránění šíření infekčních a hromadně se vyskytujících onemocnění, ohrožení zdraví v souvislosti s vykonávanou prací, vzniku nemocí souvisejících s prací a jiných významných poruch zdraví a doзору nad jejich zachováním. Ohrožením veřejného zdraví je pak: *„Stav, při kterém jsou obyvatelstvo nebo jeho skupiny vystaveny nebezpečí, z něhož míra zátěže rizikovými faktory přírodních, životních nebo pracovních podmínek překračuje obecně přijatelnou úroveň a představuje významné riziko poškození zdraví“*. [10]

K tomu, aby bylo možné se efektivně připravit na řešení mimořádných událostí, které přerostou v krizové situace, existuje krizové řízení, které je definované v § 2 písmene a) krizového zákona jako: *„Souhrn řídicích činností orgánů krizového řízení zaměřených na analýzu a vyhodnocení bezpečnostních rizik a plánování, organizování, realizaci a kontrolu činností prováděných v souvislosti s přípravou na krizové situace a jejich řešení nebo ochrannou kritické infrastruktury.“*[6] Pro srovnání je možné uvést, že tato definice byla upravena na základě novely krizového zákona, a to zákonem č. 430/2010 Sb. Před jeho schválením bylo krizové řízení definován jako: *„Souhrn řídicích činností věcně příslušných orgánů zaměřených na analýzu a vyhodnocení bezpečnostních rizik, plánování, organizování, realizaci a kontrolu činností prováděných v souvislosti s řešením krizové situace.“* Definice byla výše uvedenou novelou změněna především proto, že mohla působit mylným dojmem, že krizové řízení je proces, který se aktivuje až v případě výskytu krizové situace. Z tohoto pohledu shledávám novou definici v krizovém zákoně jako mnohem srozumitelnější.

V případě, že mimořádná událost skutečně přeroste v krizovou situaci, bývá obvykle vyhlášen jeden z krizových stavů dle platné legislativy.

Stav nebezpečí je právní kategorií označený stav, který se jako bezodkladné opatření může vyhlásit, jsou-li ohroženy životy, zdraví, majetek, životní prostředí, pokud nedosahuje intenzita ohrožení značného rozsahu, ale zároveň není možné odvrátit ohrožení běžnou činností správních úřadů, orgánů krajů a obcí, složek integrovaného záchranného systému nebo subjektů kritické infrastruktury. [6]

Stav nebezpečí lze vyhlásit jen s uvedením důvodů, na nezbytně nutnou dobu a pro celé území nebo pro část kraje. Rozhodnutí o vyhlášení stavu nebezpečí musí obsahovat krizová opatření a jejich rozsah. Případná změna krizových opatření musí

být vyhlášena taky, a to stejným způsobem. V části rozhodnutí, které obsahuje důvod vyhlášení stavu nebezpečí, je zákonnou povinností uvést, zda je stav nebezpečí vyhlášen na základě mimořádné události podle zákona o integrovaném záchranném systému.

Rozhodnutí o stavu nebezpečí se vyhlašuje ve Věstníku právních předpisů kraje (podle § 8 a 9 zákona č. 129/2000 Sb., o krajích), přičemž rozhodnutí nabývá účinnosti okamžikem, který se v něm stanoví. Rozhodnutí se zveřejňuje na úřední desce krajského úřadu a na úředních deskách obecních úřadů na území, kde je stav nebezpečí vyhlášen. Krajský úřad zveřejní rozhodnutí též dalšími způsoby v místě obvyklými, zejména prostřednictvím hromadných informačních prostředků a místního rozhlasu.

Stav nebezpečí končí uplynutím doby, na kterou byl vyhlášen, pokud hejtman nebo vláda nerozhodnou o jeho zrušení před uplynutím této doby za předpokladu, že byly splněny také podmínky pro vyhlášení stavu nebezpečí. Rozhodnutí vlády o zrušení stavu nebezpečí se vyhlašuje obdobným způsobem jako jeho vznik.

Není-li možné účelně odvrátit vzniklé ohrožení v rámci stavu nebezpečí, hejtman nebo primátor neprodleně požádá vládu o vyhlášení nouzového stavu. Platnost krizových opatření vyhlášených hejtmanem v rámci stavu nebezpečí končí dnem vyhlášení nouzového stavu, pokud vláda nerozhodne jinak.

Nouzový stav se může dle zákona [15] vyhlásit jen s uvedením důvodů na určitou dobu a pro určité území v důsledku rozsáhlých živelních pohrom, ekologických nebo průmyslových havárií, nehod nebo jiného nebezpečí, které ve značném rozsahu ohrožují životy, zdraví občanů nebo majetkové hodnoty anebo vnitřní pořádek a bezpečnost. Současně s vyhlášením nouzového stavu musí vláda vymezit, která práva stanovená ve zvláštním zákoně a jakém rozsahu

se v souladu s Listinou základních práv a svobod omezují a které povinnosti a v jakém rozsahu se ukládají, přičemž podrobnosti jsou stanoveny zákonem.

Stav ohrožení státu [15] je vyhlášený při bezprostředním ohrožení státní svrchovanosti nebo územní celistvosti státu nebo jeho demokratických základů. Vyhlášen je Parlamentem na návrh vlády.

Válečný stav [34] může být na území celého státu vyhlášen podle Ústavy České republiky Parlamentem. Vyhláší se a odvolává na základě zákona a je posledním krokem k možnému odvrácení války. Válečný stav umožňuje použít veškeré síly a prostředky státu, právnických a fyzických osob k odražení agresora.

Výkon státní správy je za válečného stavu řízen centrálně včetně chodu národního hospodářství a činnosti ozbrojených sil. Hromadně bývají povoláváni vojáci v záloze k mimořádné službě u ozbrojených složek státu a zároveň jsou činěna opatření v rámci národního hospodářství k zajištění potřeb ozbrojených sil i potřeb civilního obyvatelstva.

Podrobnější informace týkající se jednotlivých krizových stavů jsou uvedeny v následující tabulce 1.

Tabulka 1 – Krizové stavy [zdroj: autorka]

Název	Norma/zákon	Vyhlašující orgán	Důvod	Území	Doba trvání
<b>Stav nebezpečí</b>	240/2000 Sb., §3	Hejtman kraje/primátor hl.m. Prahy Hejtman/primátor, který stav nebezpečí vyhlásil, o tom neprodleně informuje vládu, MV, sousední kraje a pokud mohou být krizovou situací dotčeny, též další kraje	jsou-li ohroženy životy, zdraví, majetek, životní prostředí, pokud nedosahuje intenzita ohrožení, a není možné odvrátit ohrožení běžnou činností správních úřadů, orgánů krajů a obcí, složek integrovaného záchranného systému nebo subjektů kritické infrastruktury.	Celý kraj nebo část kraje	Lze vyhlásit na dobu nejvýše 30 dnů. Tuto dobu může hejtman/primátor prodloužit jen se souhlasem vlády Stav nebezpečí ani nouzový stav nelze vyhlásit z důvodů stávkové vedené na ochranu lidských práv a oprávněných hospodářských a sociálních zájmů
<b>Nouzový stav</b>	ÚZ č. 110/1998 Sb., čl.2, 5 a 6	Vláda nebo v případě nebezpečí z prodlení předseda vlády	V případě živelných pohrom, ekologických nebo průmyslových havárií, nehod nebo jiného nebezpečí, které ve značném rozsahu ohrožují životy, zdraví nebo majetkové hodnoty anebo vnitřní pořádek a bezpečnost.	Celý stát nebo omezené území státu	Lze vyhlásit na dobu nejvýše 30 dnů. Tuto dobu může hejtman/primátor prodloužit jen se souhlasem Poslanecké sněmovny. Je-li nebezpečí z prodlení, může vyhlásit nouzový stav předseda vlády. Jeho rozhodnutí vláda do 24 hodin od vyhlášení schválí nebo zruší. Vláda o vyhlášení nouzového stavu neprodleně informuje Poslaneckou sněmovnu, která může vyhlášení zrušit.

<b>Stav ohrožení státu</b>	ÚZ č. 110/1998 Sb., čl. 2 a čl.7	Parlament na návrh vlády	V případě, kdy státu hrozí bezprostřední napadení nebo je-li napaden, případně má-li stát plnit mezinárodní smluvní závazky o společné obraně, tedy v případě ohrožení svrchovanosti, celistvosti a demokratických základů státu.	Celý stát	Není omezeno K přijetí usnesení o vyhlášení stavu ohrožení státu je třeba souhlasu nadpoloviční většiny všech poslanců a souhlasu nadpoloviční většiny všech senátorů.
<b>Válečný stav</b>	ÚZ č. 1/1993 Sb., čl.43 odst.1 ÚZ č.110/1998 Sb., čl.2	Parlament	Je-li napaden stát nebo je-li zapotřebí plnit mezinárodní závazky o společné obraně proti napadení	Celý stát	Není omezeno

### 2.3 Bezpečnostní politika

Pojem bezpečnost je možné definovat jako: „*Stav lidského systému, při kterém vznik újmy na chráněných zájmech má přijatelnou pravděpodobnost (tj. je téměř jisté, že újma nevznikne)*“. [11] Chráněné zájmy státu jsou v českém prostředí vymezeny zákonem č. 1/1993 Sb., Ústava České republiky, Listinou základních práv a svobod a ústavním zákonem č. 110/1998 Sb., o bezpečnosti České republiky, ve znění zákona č. 300/2000 Sb. (dále jen „zákon o bezpečnosti ČR“). Za chráněné zájmy státu se považují: „*Cíle státu, které jsou prioritně ochraňovány (obvykle životy, zdraví a bezpečí lidí, majetek, životní prostředí, veřejné blaho, technologie, infrastruktura, existence státu)*“. [11]

### 2.3.1 Východiska bezpečnostní politiky v České republice

Za základní dokument bezpečnostní politiky je v ČR považována Bezpečnostní strategie České republiky (dále jen „bezpečnostní strategie“), jejíž poslední verze byla schválena usnesením vlády č. 79 ze dne 4. února 2015. [12] Tento aktuální dokument je z velké části založen na verzi schválené v roce 2011 a navazuje na bezpečnostní strategii z roku 2003, zejména v oblasti vymezení bezpečnostních zájmů ČR. K aktualizaci v roce 2015 bylo přistoupeno na základě zhoršujícího se bezpečnostního prostředí v euroatlantickém prostoru a zvýšené nárokyna NATO, EU i jednotlivé členské státy. Na základě toho byla v aktualizované verzi upřesněna také analýza bezpečnostního prostředí s ohledem na jeho současný vývoj. Bezpečnostní strategie zároveň reflektuje zvýšené nároky na připravenost ČR i ostatních členských států NATO a EU reagovat na nové bezpečnostní prostředí a posiluje důraz na plnění spojeneckých závazků ČR. Důraz je rovněž kladen na význam zajištění vnitřní bezpečnosti. [13]

Stejně jako ve výše uvedených ústavních zákonech je i v části II bezpečnostní strategie zmíněno, že: *„Bezpečnost České republiky je založena na principu zajištění bezpečnosti jednotlivce, ochrany jeho života, zdraví, svobody, lidské důstojnosti a majetku.“* Zároveň zdůrazňuje, že k tomu, aby byly popsány principy naplňovány je třeba zajistit bezpečnost státních institucí a také posilovat ochranu a bezpečnost obyvatelstva. Nemalý důraz je kladen na spolupráci občanů ČR, právnických a fyzických osob a orgánů veřejné moci s vědomím, že problematiku bezpečnosti zastřešuje jako gestor vláda ČR. [13]

V rámci bezpečnostní strategie jsou rozlišovány tři kategorie bezpečnostních zájmů, a to životní, strategické a další významné zájmy. Mezi životní zájmy se řadí: *„Zajištění suverenity, územní celistvost a politická nezávislost České republiky, zachování*



*všech náležitostí demokratického právního státu včetně záruky a ochrany základních lidských práv a svobod obyvatel.“ [13]*

Strategické zájmy napomáhají ochraně životních zájmů a slouží k zajištění prosperity a společenského rozvoje ČR. Patří sem zejména:

- *„bezpečnost a stabilita, především v euroatlantickém prostoru,*
- *prevence a zvládnutí místních a regionálních konfliktů a zmírňování jejich následků,*
- *zachování globální stabilizační role a zvýšení efektivnosti Organizace spojených národů,*
- *posilování soudržnosti a efektivnosti NATO a Evropské unie a zachování funkční a věrohodné transatlantické vazby,*
- *naplňování strategického partnerství mezi NATO a Evropskou unií, včetně posilování jejich spolupráce při komplementárním rozvíjení obranných a bezpečnostních schopností,*
- *rozvíjení role Organizace pro bezpečnost a spolupráci v Evropě v oblasti prevence ozbrojených konfliktů demokratizace a posilování vzájemné důvěry a bezpečnosti,*
- *funkční a transparentní režim kontroly konvenčního zbrojení v Evropě,*
- *podpora a rozvoj regionální spolupráce,*
- *podpora mezinárodní stability prostřednictvím spolupráce s partnerskými zeměmi,*
- *podpora demokracie, základních svobod a principů právního státu,*
- *zajištění vnitřní bezpečnosti a ochrany obyvatelstva,*
- *zajištění ekonomické bezpečnosti České republiky a posilování konkurenceschopnosti ekonomiky,*
- *zajištění energetické, surovinové a potravinové bezpečnosti České republiky a adekvátní úrovně strategických rezerv,*
- *zajištění kybernetické bezpečnosti a obrany České republiky,*
- *prevence a potlačování bezpečnostních hrozeb ovlivňujících bezpečnost České republiky a jejích spojenců.“ [13]*

K naplňování strategických zájmů ČR uvedených v bezpečnostní strategii napomáhají platné legislativní normy v oblasti bezpečnosti a krizového řízení, ale také aktivní účast v rámci NATO a spolupráce v rámci členských států EU. Členství ČR v NATO i EU sebou přináší nesporné výhody kolektivní obrany a bezpečnosti. Zároveň je ale nezbytné dostát závazkům vůči těmto organizacím a nezapomínat na odpovědnost státu za vlastní obranu.

Podstatou dalších významných zájmů je přispívat k zajištění dvou výše uvedených kategorií bezpečnostních zájmů s cílem zajistit odolnost společnosti vůči bezpečnostním hrozbám. Mezi další významné zájmy uvedené v bezpečnostní strategii se řadí:

- *„snižování kriminality s důrazem na hospodářskou kriminalitu, organizovaný zločin, informační kriminalitu a boj s korupcí,*
- *posilování zpravodajské ochrany a obrany České republiky,*
- *vytvoření podmínek pro tolerantní občanskou společnost, potlačování extremismu a jeho příčin,*
- *zvyšování efektivity a profesionality státních institucí a soudnictví, a v této souvislosti posilování spolupráce veřejné správy s občany a podnikajícími fyzickými a právníckými osobami,*
- *rozvoj občanských sdružení a nevládních organizací působících v oblasti bezpečnosti,*
- *posilování veřejné informovanosti a aktivního podílu občanů na zajištění bezpečnosti,*
- *vědecko-technický rozvoj s důrazem na nové technologie s vysokou přidanou hodnotou inovace,*
- *rozvíjení technických a technologických schopností při zpracování a přenosu utajovaných a citlivých informací s důrazem na jejich ochranu a dostupnost,*
- *ochrana životního prostředí.“ [13]*

V souvislosti s „metanolovou kauzou“ bych na tomto místě ráda podotkla, že bezpečnostní strategie hovoří také o soudobých bezpečnostních hrozbách, mezi které řadí i organizovaný zločin typu hospodářské a finanční kriminality.

Důraz je v této oblasti kladen především na riziko přeshraničního organizovaného zločinu, riziko vnitrostátní však není v žádném případě opomíjeno.

### **2.3.2 Bezpečnostní prostředí Evropské unie**

V unijním právu se pojem vnitřní bezpečnost (internal security) a pojem vnitřní pořádek (order policy nebo také public policy) vyskytuje jako společně vnímané označení. Zajímavostí však zůstává fakt, že stejně jako v českém právním řádu, není ani v unijní legislativě ukotven pojem „veřejný pořádek“. Udržování veřejného pořádku a ochrana vnitřní bezpečnosti je odpovědností jednotlivých členských států, a to na základě článku 72 Smlouvy o fungování EU. Pokud se tedy hovoří v souvislosti s EU o zajištění vnitřní bezpečnosti a pořádku, lze vysledovat v současné době tendenci zdůraznit toto téma v návaznosti na pokračující integraci členských států, svobodu pohybu v Shengenském prostoru a akutní hrozbu ze strany mezinárodního terorismu a mezinárodního organizovaného zločinu. [19]

I s ohledem na obavy vlivově a rozlohově menších států EU je v jejím rámci formálně rozlišována mezi bezpečností vnější a bezpečností vnitřní. Otázky vnitřní bezpečnosti jsou tak předmětem úpravy každého suverénního státu, a otázka vnější bezpečnosti spadá zejména do oblasti společné obranné a bezpečnostní politiky. [19]

Aby mohla EU, a tedy i její jednotlivé členské státy úspěšně čelit narušení nebo hrozbě narušení vnitřní bezpečnosti či veřejného pořádku, existuje tu její ochranná funkce, v rámci které jsou aplikována právní či bezpečnostní opatření. Unie tak na základě dokumentu „Discussion paper on the future. Standing committee on Internal Security (6625/05)“ zahrnuje pod pojem vnitřní bezpečnost, mimo jiné, také oblast krizového řízení s efektem přeshraniční spolupráce (například cestou Fondu solidarity EU). [19]

## 2.4 Právní normy pro řešení mimořádných událostí a krizových situací

V balíčku tzv. „krizové legislativy“ je nejpodstatnější právní normou pro řešení mimořádných událostí zákon o IZS. [9] [14] Tento zákon vymezuje IZS, stanoví jeho složky a jejich působnost, definuje základní pojmy jako například pojem mimořádná událost (viz kapitola 2.2) a působnosti orgánů veřejné správy, práva a povinnosti právnických a fyzických osob pro oblast přípravy na mimořádné události, provádění záchranných a likvidačních prací a ochrany obyvatelstva.[9]

K zákonu o IZS existuje důležitý prováděcí předpis, a to vyhláška Ministerstva vnitra č. 328/2001 Sb., o některých podrobnostech zabezpečení integrovaného záchranného systému, ve znění vyhlášky č. 429/2003 Sb., která stanovuje zásady a úrovně koordinace složek IZS při společném zásahu, zásady spolupráce operačních středisek základních složek IZS, podrobnosti o úkolech operačních a informačních středisek (dále jen „OPIS“) IZS a o stupních poplachů, obsah a způsob zpracování dokumentace IZS včetně havarijního plánuje kraje a vnějšího havarijního plánu a také způsob krizové komunikace a spojení v IZS. [16]

Jako další podstatnou právní normu lze uvést vyhlášku Ministerstva vnitra č. 380/2002 Sb., k přípravě a provádění úkolů ochrany obyvatelstva, která upřesňuje postup při zřizování zařízení civilní ochrany a při odborné přípravě jejich personálu, stanovuje způsob informování právnických a fyzických osob o charakteru možného ohrožení a připravených opatřeních a dále řeší podrobnosti opatření ochrany obyvatelstva (varování, evakuace, kolektivní a individuální ochrana) a také požadavky ochrany obyvatelstva na územní plánování a stavby civilní ochrany. [17]

Další zásadní normou je krizový zákon, který stanovuje působnost a pravomoci orgánů veřejné správy, práva povinnosti právnických a fyzických osob

při přípravě na krizové situace, které nesouvisejí se zajišťováním obrany ČR. V krizovém zákoně je také zakotvena definice jednoho z krizových stavů, a to stavu nebezpečí. Zákon dále vymezuje základní pojmy v oblasti krizového řízení a jednotlivé orgány krizového řízení na všech úrovních veřejné správy. V neposlední řadě řeší problematiku kritické infrastruktury (implementace předpisu EU). [6]

Důležitým prováděcím předpisem ke krizovému zákonu je nařízení vlády č. 462/2000 Sb., k provedení § 27 odst. 8 a § 28 odst. 5 zákona č. 240/2000 Sb., o krizovém řízení a o změně některých zákonů (krizový zákon), ve znění pozdějších předpisů, stanoví podrobnosti označování, evidence, manipulace a ukládání písemností a jiných materiálů obsahujících zvláštní skutečnosti a postup při určování soby ke styku se zvláštními skutečnostmi, vymezuje složení a obsah činnosti bezpečnostní rady a krizového štábu kraje a obce s rozšířenou působností (dále jen „ORP“). Dále stanoví náležitosti a způsob zpracování krizového plánu kraje a krizového plánu ORP a také náležitosti a způsob zpracování plánu krizové připravenosti a plánu krizové připravenosti subjektu kritické infrastruktury. [18]

V oblasti krizového řízení je velmi významnou právní normou ústavní zákon č. 110/1998 Sb., o bezpečnosti ČR. Tento zákon vymezuje základní povinnosti státu při zajišťování svrchovanosti a územní celistvosti ČR, ochraně jejích demokratických základů, ochraně životů, zdraví jejích obyvatel a také při ochraně majetkových hodnot. Vymezuje podmínky, za kterých jsou vyhlášovány krizové stavy – nouzový stav vládou a stav ohrožení sátu Parlamentem ČR, zakotvuje vznik Bezpečnostní rady státu (dál jen „BRS“) a vymezuje orgány, které zajišťují bezpečnost ČR a složky, které se na tomto podílejí. [15]

S ohledem na příklad uvedený v praktické části diplomové práce je nezbytné uvést také zákon č. 258/2000 Sb., o ochraně veřejného zdraví a o změně některých souvisejících zákonů, ve znění pozdějších předpisů (dále jen „zákon o ochraně veřejného zdraví“) stanoví práva a povinnosti fyzických a právnických osob v oblasti ochrany a podpory veřejného zdraví, vymezuje soustavu orgánů ochrany veřejného zdraví, jejich působnost a pravomoc. [10]

## 2.5 Nelegislativní nástroje řešení mimořádných událostí a krizových situací

Nejen právní předpisy vyjmenované v kapitole 2.4 mají své místo v systému bezpečnosti ČR, krizového řízení a ochrany obyvatelstva. Je to také celá řada dokumentů nelegislativního charakteru, které zpravidla projednává a schvaluje vláda (strategie, koncepce), nebo je schvalují dotčení ministři a vedoucí jiných ústředních správních úřadů (směrnice, metodické pokyny) podle věcné příslušnosti. Tyto směrnice a metodické pokyny bývají zveřejňovány ve Věstníku vlády pro orgány krajů a orgány obcí. Kromě bezpečnostní strategie, uvedené v kapitole 2.3.1 jsou to například tyto dokumenty:

- **Audit národní bezpečnosti**, který byl schválen usnesením vlády ze dne 14. prosince 2006 č. 1125 a řeší 10 okruhů hrozeb (terorismus, extremismus, organizovaný zločin, působení cizí moci, bezpečnostní aspekty migrace, přírodní hrozby, antropogenní hrozby, hrozby v kyberprostoru, energetická, surovinová a průmyslová bezpečnost, hybridní hrozby a jejich vliv na bezpečnost občanů). Každý okruh tvoří samostatnou kapitolu, která obsahuje vždy popis a evaluaci hrozby a rizik z ní vyplývajících pro ČR, výčet odpovědných institucí v rámci bezpečnostního systému ČR a základních nástrojů (legislativa, strategie, koncepce) pro eliminaci hrozeb a rizik, SWOT analýzu dané oblasti a konkrétní doporučení pro vládu k posílení odolnosti. [20]

- **Koncepce ochrany obyvatelstva do roku 2020 s výhledem do roku 2030**, která byla zpracována meziresortní odbornou pracovní skupinou pod vedením Ministerstva vnitra – generálního ředitelství Hasičského záchranného sboru České republiky (dále jen „MV-GŘ HZS ČR“) a schválena usnesením vlády ze dne 23. října 2013 č. 805. Jde o základní koncepční dokument popisující oblast ochrany obyvatelstva a vymezující 5 základních priorit (občan; soukromé subjekty; ochrana kritické infrastruktury; věda, výzkum a inovace; definování nových úkolů a přístupů). Dále je v koncepci stanoveno celkem 24 úkolů a opatření k realizaci priorit včetně termínu a gesce za jejich plnění. [21]
- **Analýza hrozeb pro Českou republiku** je dokument, zpracováváný na základě úkolu č. 3 z koncepce ochrany obyvatelstva v gesci MV-GŘ HZS ČR a ve spolupráci s dotčenými resorty. Byla schválena usnesením vlády ze dne 27. dubna 2016 č. 369. V analýze bylo pro ČR identifikováno 22 typů nebezpečí s nepřijatelnou úrovní rizika, tedy pro které lze odůvodněně očekávat vyhlášení krizového stavu. Pro tyto případy je nutno přijímat opatření vedoucí k eliminaci jejich rizik a v rámci systému krizového plánování byly gesčními ministerstvy a jinými ústředními správními úřady zpracovány nové typové plány. [22]
- **Koncepce ochrany měkkých cílů pro období 2017-2020** byla vytvořena na základě usnesení vlády č. 711 ze dne 27. července 2016 k tzv. „protiteroristickému balíčku“. Koncepce byla vytvořena proto, aby uceleně shrnula problematiku měkkých cílů a připravila základy pro budování efektivně fungujícího systému ochrany měkkých cílů, který bude pružně, komplexně a rychle reagovat na hrozby útoků na měkké cíle vyplývající ze situace jak v zahraničí, tak v ČR. Cílem je také kromě prevence

ochrany měkkých cílů dosáhnout stavu, kdy bude podstatná část měkkých cílů v ČR, která je potenciálně ohrožena teroristickým či obdobným útokem, připravena zareagovat tak, že budou případné újmy násobně nižší. [31]

- **Směrnice Ministerstva vnitra, kterou se stanoví jednotná pravidla organizačního uspořádání krizového štábu kraje, krizového štábu obce s rozšířenou působností a krizového štábu obce.** Směrnice stanoví organizační uspořádání a působnost krizového štábu kraje, krizového štábu ORP a krizového štábu obce, pokud ho obec zřídila. Zároveň také vymezuje činnosti krizového štábu kraje, krizového štábu ORP a krizového štábu obce při řešení mimořádných událostí nebo krizových situací. [32]

Výše uvedený výčet není zdaleka úplný. Pro účely této diplomové práce však poskytuje přehled o dokumentech v jednotlivých oblastech, které jsou upraveny nad rámec zákonných předpisů především proto, že se jedná o obsáhlé agendy zasluhující si širší pojetí nebo jakési vysvětlení provázanosti právních předpisů s praxí.

## 2.6 Orgány krizového řízení

V rámci struktury krizového managementu lze v ČR, v souladu s krizovým zákonem, identifikovat následující orgány krizového řízení:

- vláda ČR,
- ministerstva a jiné ústřední správní úřady,
- Česká národní banka,
- orgány kraje a další orgány s působností na území kraje,
- orgány obce s rozšířenou působností,
- orgány obce. [6]



Jak uvádí Terminologický slovník pojmů z oblasti krizového řízení, ochrany obyvatelstva, environmentální bezpečnosti a plánování obrany státu, jedná se souhrnně o: „Orgány, které ve prospěch svého zřizovatele zabezpečují analýzu a vyhodnocení možných ohrožení jeho bezpečnosti, plánování, organizování, realizaci a kontrolu činností prováděných v souvislosti s přípravnými opatřeními a řešením krizových situací.“ [4]

Dle krizového zákona Vláda ČR, jako jeden z výše uvedených orgánů krizového řízení, řídí, kontroluje a sjednocuje činnost ministerstev a ostatních ústředních orgánů státní správy. Dále také určuje ministerstvo nebo jiný správní úřad pro koordinaci přípravy na řešení krizové situace v případě, kdy příslušnost k jejímu řešení nevyplývá z působnosti stanovených ve zvláštním právním předpisu. Pro řešení krizových situací si vláda zřizuje jako svůj pracovní orgán Ústřední krizový štáb (dále jen „ÚKŠ“), který je nástupcem původního Meziresortního krizového štábu z roku 1999. Současný ÚKŠ má 17 členů a předsedá mu v závislosti na druhu krizové situace buď ministr vnitra nebo ministr obrany. [35]

V krizovém zákoně je upraveno mimo jiné i specifické postavení MV, které koordinuje jako jeden z nejdůležitějších subjektů krizového řízení přípravu na řešení mimořádných událostí a krizových situací, včetně řešení rozporů v oblasti krizového řízení. Zároveň je MV gestorem za oblast IZS a ochrany obyvatelstva. [12] [53]

Na úrovni kraje je orgánem krizového řízení hejtman, krajský úřad, Hasičského záchranného sboru (dále jen „HZS“) kraje a Policie České republiky (dále jen „Policie ČR“). Hejtman (nebo primátor) je tím, kdo je odpovědný za zajištění připravenosti kraje na řešení krizových situací. Zároveň hejtman (nebo primátor) řídí a kontroluje přípravná opatření k řešení krizových situací a činnosti ke zmírnění jejich následků prováděné územními správními úřady s působností

na území kraje, orgány ORP, orgány obcí nebo právnickými a fyzickými osobami a za tímto účelem:

- zřizuje a řídí bezpečnostní radu kraje,
- zřizuje a řídí krizový štáb kraje,
- schvaluje a projednává v bezpečnostní radě kraje krizový plán kraje a
- vyžaduje od HZS kraje údaje podle paragrafu 15 odst. 3 krizového zákona.

[6]

Za účelem zajištění připravenosti kraje na řešení krizových situací poskytuje krajský úřad součinnost HZS kraje při zpracování krizového plánu kraje a plní úkoly mu vyplývající z krizového plánu kraje.

Na úrovni obce s rozšířenou působností i obce jsou orgány krizového řízení starosta obce, obecní úřad, zastupitelstvo obce a rada obce (pokud se zřizuje), případně obecní policie (pokud ji obec zřídí). Obecní úřady ORP v rámci připravenosti obvodu obce s rozšířenou působností poskytují součinnost HZS kraje při zpracování krizového plánu kraje i krizového plánu ORP, zřizuje pracoviště krizového řízení nebo vede evidenci údajů o přechodných změnách pobytu osob za stavu nebezpečí a tyto údaje předává HZS kraje. Obecní úřad v rámci zajišťování obce na krizové situace spolupracuje s ORP v rámci zpracování krizového plánu kraje formou poskytování potřebných údajů nebo se podílí na zajištění veřejného pořádku. [6]

## **2.7 Orgány ochrany veřejného zdraví**

Státní správu v ochraně a podpoře veřejného zdraví vykonávají:

- Ministerstvo zdravotnictví (dále jen „MZ“),
- krajské hygienické stanice (dále jen „KHS“),
- Ministerstvo obrany a MV,
- Ministerstvo dopravy,

- Ministerstvo pro místní rozvoj,
- Ministerstvo životního prostředí,
- krajské úřady. [10]

Soustavu orgánů ochrany veřejného zdraví tvoří:

- MZ,
- KHS,
- Ministerstvo obrany a MV. [10]

## 2.8 Integrovaný záchranný systém

Plánování reakce na vzniklé mimořádné události a krizové situace by neměly vycházet z pohledu jedné instituce. U většiny rizikových scénářů všechny důležité úkoly plní klíčové složky, jakými v České republice jsou především Policie ČR, HZS ČR a zdravotnická záchranná služba. [33]

IZS představuje koordinovaný postup jeho složek při přípravě na mimořádné události a při provádění záchranných a likvidačních prací. Potřeba vzniku takového systému vyplynula z každodenní činnosti záchranářů při odstraňování následků mimořádných událostí nebo krizových situací a také z nutnosti organizování společné činnosti všech dotčených subjektů, které mají k dispozici potřebné síly a prostředky a které jsou vybaveny nezbytnými kompetencemi. [23]

### 2.8.1 Základní vymezení IZS

IZS se použije vždy, když je při přípravě na vznik mimořádné události a při potřebě provádět záchranné a likvidační práce současně dvěma nebo více složkami IZS. Tím, že základní a ostatní složky působí v rámci IZS, není dotčeno jejich postavení a úkoly stanovené jim zvláštními právními předpisy (např. zákon

o požární ochraně, zákon o Policii ČR, zákon o zdravotnické záchranné službě). Složka IZS zařazená v poplachovém plánu IZS kraje nebo v Ústředním poplachovém plánu IZS je povinna při poskytnutí pomoci jinému kraji o tom informovat příslušné operační a informační středisko IZS. Složky IZS se při zásahu řídí příkazy velitele zásahu, popřípadě pokyny starosty ORP, hejtmána kraje nebo MV-GŘ HZS ČR, pokud provádějí koordinaci záchranných a likvidačních prací na strategické úrovni. [23]

### 2.8.2 Složky IZS

Složky IZS se člení na základní a ostatní. Základními složkami IZS jsou:

- HZS ČR a jednotky požární ochrany zařazené do plošného pokrytí kraje jednotkami požární ochrany,
- poskytovatelé zdravotnické záchranné služby,
- Policie ČR. [24] [60]

Rozhodujícím atributem základních složek IZS je, že zajišťují nepřetržitou pohotovost pro příjem tísňového volání (ohlášení vzniku mimořádné události), toto vyhodnotí a bezodkladně zasahují na místě mimořádné události. K tomu mají rozmístěny své síly a prostředky po celém území ČR.

K ostatním složkám IZS se řadí:

- vyčleněné síly a prostředky ozbrojených sil (jsou uvedeny v Dohodě o plánované pomoci na vyžádání, uzavřenou mezi MV-GŘ HZS ČR a Ministerstvem obrany – generálním štábem Armády ČR a dále Ústředním poplachovým plánu IZS),
- ostatní ozbrojené bezpečnostní sbory (např. Vězeňská služba ČR, obecní policie),

- ostatní záchranné sbory (např. Báňská záchranná služba),
- orgány ochrany veřejného zdraví např. KHS,
- havarijní, pohotovostní, odborné a jiné služby (elektrická energie, plynárenství, tepelná energie, vodovody a kanalizace, komunikační a informační systémy, likvidace nebezpečného odpadu apod.),
- zařízení civilní ochrany (zřizovaná obcemi nebo právnickými osobami podle zákona o IZS),
- neziskové organizace a sdružení občanů, která lze využít k záchranným a likvidačním pracím (horská služba, vodní záchranná služba, speleologická záchranná služba, kynologové, Český červený kříž, ADRA, Hand for Help, Charita ČR apod.). [23]

Pro ostatní složky IZS je charakteristické, že poskytují při provádění záchranných a likvidačních prací plánovanou pomoc na vyžádání, a to na základě písemných dohod, které s nimi zpravidla uzavírají:

- základní složky IZS (jednotlivě),
- obecní úřady ORP,
- krajské úřady,
- MV-GŘ HZS ČR.

Je třeba ještě zmínit, že při vyhlášení některého z krizových stavů se stávají ostatními složkami IZS také poskytovatelé akutní lůžkové péče, kteří mají zřízen urgentní příjem. [23]

### **2.8.3 Stálé orgány pro koordinaci složek IZS**

Stálými orgány pro koordinaci složek IZS jsou OPIS IZS, jejichž funkci plní operační střediska HZS krajů a OPIS MV-GŘ HZS ČR.

OPIS IZS mají za povinnost:

- přijímat a vyhodnocovat informace o mimořádných událostech,
- zprostředkovávat organizaci plnění úkolů ukládaných velitelem zásahu,
- plnit úkoly uložené orgány oprávněnými koordinovat záchranné a likvidační práce,
- zabezpečovat v případě potřeby vyrozumění základních i ostatních složek IZS a vyrozumění státních orgánů a orgánů územních samosprávných celků podle dokumentace IZS.

OPIS IZS mají tato oprávnění:

- povolávat a nasazovat síly a prostředky HZS ČR a jednotek požární ochrany, dalších složek IZS podle poplachového plánu IZS nebo podle požadavků velitele zásahu;
- vyžadovat a organizovat pomoc, osobní a věcnou pomoc podle požadavků velitele zásahu,
- provést při nebezpečí z prodlení varování obyvatelstva na ohroženém území, pokud zvláštní právní předpis (např. atomový zákon nebo zákon o prevenci závažných havárií) nestanoví jinak. [23]

Koordinace složek IZS při společném zásahu se provádí za účelem koordinace záchranných a likvidačních prací, včetně řízení součinnosti složek IZS. Koordinace složek při společném zásahu je prováděna:

- na taktické úrovni velitelem zásahu na místě mimořádné události (v místě nasazení složek IZS) a také v prostoru předpokládaných účinků mimořádné události,
- na operační úrovni cestou OPIS IZS,

- na strategické úrovni starostou ORP, hejtmanem kraje, nebo MV-GŘ HZS ČR a ostatními správními úřady v případech stanovených zákonem o IZS. [23]

## 2.9 Zapojení právnických a fyzických osob do řešení mimořádných událostí nebo krizových situací

Z ustanovení § 1 odst. 1, resp. následujících ustanovení §§ 29-31 krizového zákona vyplývá povinnost přípravy na krizové situace právnickým a fyzickým osobám. Tato povinnost vychází z článku 3 odstavce 2 ústavního zákona č. 110/1998 Sb., o bezpečnosti České republiky. V tomto zákoně je stanoveno, že: *„Státní orgány, orgány územních samosprávných celků, právnické a fyzické osoby jsou povinné podílet se na zajišťování bezpečnosti České republiky.“* [15]

Z § 29 krizového zákona vyplývá právnický a podnikajícím fyzickým osobám povinnost podílet se na zpracování krizových plánů a zároveň *„dojde-li za krizového stavu k ohrožení života, zdraví nebo hrozí-li škody velkého rozsahu na majetku nebo životním prostředí, jsou právnické osoby a podnikající fyzické osoby povinny splnit úkoly, které jdou nad rámec opatření uvedených v krizových plánech, pokud jim tyto úkoly uloží hejtman nebo starosta obce s rozšířenou působností nebo starosta obce.“* [6]

Velmi podstatnou povinnost ukládá krizový zákon v § 30. Zde se uvádí, že: *„Provozovatel televizního nebo rozhlasového vysílání, je povinen bez náhrady nákladů na základě žádosti orgánů krizového řízení neprodleně a bez úpravy obsahu a smyslu uveřejnit informace o vyhlášení krizových stavů a nařízených krizových opatřeních při krizových stavech. Obsah této povinnosti byl plně využit orgány krizového řízení i v případě „metanolové kauzy“ a souvisí i se zněním § 31 odstavce 1 krizového zákona, který říká, že: „Fyzická osoba pobývající na území České republiky má právo*

*na nezbytné informace o připravovaných krizových opatřeních k ochraně jejího života, zdraví a majetku.“ [6]*

Zákon o IZS potom v ustanovení § 1, resp. v následujících ustanoveních §§ 23-25 stanoví *práva a povinnosti právnických a fyzických osob při přípravě na mimořádné události a při záchranných a likvidačních pracích a při ochraně obyvatelstva před a po dobu vyhlášení stavu nebezpečí, nouzového stavu, stavu ohrožení státu a válečného stavu, tedy za krizových stavů. [9] Zároveň má dle § 25 zákona o IZS: „Fyzická osoba pobývající na území České republiky právo na informace o opatřeních k zabezpečení ochrany obyvatelstva a na poskytnutí instruktáže a školení ke své činnosti při mimořádných událostech.“*

V souvislosti s opatřeními přijímanými po „metanolové kauze“ považuji za nezbytné zmínit i ustanovení § 24 odstavce 1 písmene a), které uvádí, že: *„Pokud dojde k mimořádné události v souvislosti s provozem technických zařízení a budov, při nakládání s nebezpečnými chemickými látkami a při jejich přepravě nebo při nakládání s nebezpečnými odpady (dále jen "havárie"), je právnická nebo podnikající fyzická osoba, která je vlastníkem, správcem nebo uživatelem uvedených zařízení, budov, látek nebo odpadů, povinna*

*a) podílet se na přípravě záchranných a likvidačních prací a na zpracování havarijního plánu kraje nebo vnějšího havarijního plánu tím, že poskytne na vyžádání hasičskému záchrannému sboru kraje, pokud zvláštní právní předpis nestanoví jinak, informace o*

*1. zdrojích rizik,*

*2. pravděpodobných následcích havárií a možných způsobech jejich likvidace,*

*3. možných účincích na obyvatele a životní prostředí,*

*4. opatřeních připravených ve své působnosti pro zajištění nezbytných sil a prostředků k provedení záchranných a likvidačních prací ve svém objektu nebo zařízení“ [9]*



Z výše uvedeného vyplývá, že spolupráce s právníckými osobami, podnikajícími fyzickými osobami a fyzickými osobami je v případě řešení mimořádných událostí a krizových situací žádoucí a mnohdy nezbytná. Troufám si tvrdit, že bez spolupráce s výše uvedenými osobami by nebylo řešení jak mimořádných událostí, tak krizových situací ani možné. [59]

### 3 CÍL PRÁCE A HYPOTÉZY

Cílem této diplomové práce je analyticko – komparativní zhodnocení současného stavu legislativních i nelegislativních nástrojů použitelných pro řešení krizových situací v rámci ČR s využitím příkladu „metanolové kauzy“, od jejíhož vypuknutí v letošním roce uplynulo pět let. Výsledkem praktické části diplomové práce budou návrhy možností dalšího rozvoje nástrojů a procesů použitelných u různých typů krizových situací v podmínkách ČR, resp. doporučení ke zvýšení efektivity dosud využívaných nástrojů.

**V rámci diplomové práce jsem si stanovila následující hypotézy:**

1. Pojmy v oblasti krizového řízení jsou nejednotné a je tak ztížen jejich výklad.
2. Bezpečnostní prostředí v ČR je neodmyslitelně spjaté s bezpečností ve světě.
3. Současné právní nástroje v ČR nejsou plně aplikovatelné na krizové situace způsobené činností člověka.

## 4 METODIKA

V diplomové práci je v několika kapitolách teoretické části uveden druh a současný stav právních nástrojů a dalších dokumentů nelegislativního charakteru, které je možné využít pro řešení mimořádných událostí a krizových situací. Na základě uvedených informací jsou následně v praktické části diplomové práce uvedeny možnosti aktualizace těchto nástrojů. Zvláštní pozornost je pak věnována tzv. „metanolové kauze“, jako praktickému příkladu mimořádné události.

### 4.1 Postup zpracování diplomové práce

Pro vypracování teoretické části diplomové práce bylo stěžejní získání a prostudování odpovídající odborné literatury. K tomu mi posloužily především odborné publikace v knižním vydání jak z vlastních zdrojů, tak zapůjčené z knihovny odboru bezpečnostní politiky MV. Dále byly ke zpracování diplomové práce využity články z odborných časopisů.

V rámci uvedeného příkladu „metanolové kauzy“ je kladen důraz na věcný popis událostí a věrohodnost zdrojů, kterými jsou především materiály a údaje poskytnuté na základě konzultací s pracovníky Policie ČR (zejména od Úřadu služby kriminální policie a vyšetřování), HZS ČR, odboru bezpečnostní politiky MV, včetně situačního a informačního centra MV (dále jen „SIC MV“) a odboru tisku a public relations. Značné množství informací bylo poskytnuto také ze strany Celní správy České republiky (Generální ředitelství cel). Podkladové materiály byly v elektronické podobě poskytnuty i ze strany Unie výrobců a dovozců lihovin.

S ohledem na povahu poskytnutých podkladových materiálů, které jsou cíleny především na kroky spojené s činností MV včetně Policie ČR a HZS ČR,

se v praktické části diplomové práce neodráží zcela všechny kroky podniknuté ostatními resorty, subjekty státní správy a soukromého sektoru. Zároveň jsou použity pouze ty materiály, jejichž údaje nemají povahu citlivých údajů užívaných pouze pro vnitřní potřebu resortu MV.

V rámci zpracování diplomové práce jsem využila i prostudování nemalého množství právních předpisů, zejména pak těch, které se řadí mezi tzv. „krizovou legislativu“.

## 4.2 Popis použitých metod

Pro účely této diplomové práce jsem zvolila analyticko-komparativní metodu. Pod pojmem analýza, který pochází z řeckého slova „analysis“ (což znamená rozbor, rozklad, rozčlenění) si lze představit metodu uplatňovanou v široké škále vědních oborů. Obecně převažuje nejběžnější chápání analýzy jako: *„Rozkladu celku (konceptu, problému, výsledků šetření) na části (dílní fakta, torzení, informace). Pojem analýza se v určitých souvislostech používá v podobném významu jako pojem metoda (zejm. v oblasti statistického zpracování kvantifikovaných výsledků empirického zkoumání). V původní koncepci se analýzou rozumí způsob, jak nalézt důkaz nějaké poučky (tzv. teoretická analýza) nebo geometrickou konstrukci k řešení nějakého problému (tzv. problémová analýza). V obou případech se předpokládá existence něčeho neznámého, co má být nalezeno, a pak se zkoumá, z čeho by se to dalo odvodit, až se dojde k něčemu známému. Jde tu tedy o postup od neznámého k známému nebo o „návrat k počátkům“, tj. axiomům.“* Analýzu lze tedy chápat také jako objasňování již zavedených pojmů, skutečností. [25]

V případě této diplomové práce jsem analyzovala základní údaje a pojmy a abstrahovala je od ostatních. Tímto způsobem jsem postupným rozlišováním

dospěla k obecným podstatám údajů. Analýzou jsem tak dospěla k výkladu údajů uvedených v teoretické části diplomové práce.

Dále jsem použila metodu komparace. Uvedená metoda je založená obecně na vzájemném přiřazování jevů k sobě a uvažování o jejich rozdílnostech nebo míře podobnosti. *Komparace jako myšlenková operace je základem a nezbytnou součástí komparace jako procedury a metody, ale jako dílčí prvek se vyskytuje prakticky ve všech teoretických i empirických postupech i v běžném, „nevědeckém“ uvažování. Cílem intuitivní komparace je popsat a většinou i pochopit, vysvětlit jeden jev pomocí druhého, k čemuž je třeba najít společné momenty, vlastnosti, utřídit si získané poznatky a zážitky. Jejich zobecnění má formu tzv. životní zkušenosti. Komparace ve vědě má podobné, ale náročnější cíle, tj. deskripci, klasifikaci, typologii a generalizaci. [26]*

Metoda komparace je vázána danými pravidly:

- 1. nelze srovnávat cokoli, ale jen jevy stejného řádu, jevy souměřitelné, to znamená, že je nutno podřídít se principu komparability,*
- 2. musí být přesně vymezeno to, co se srovnává, tedy objekty, vlastnosti, procesy, které se stávají jednotkami komparace,*
- 3. musí se brát v úvahu příp. vzájemné vazby a působení mezi srovnávanými objekty a kontextuálními faktory, které spoluvytvářejí komparační situaci. [26]*

V rámci komparace jsem v praktické části vymeziła předmět zkoumaného zájmu a v rámci jeho jsem hledala objekty se stejnými nebo naopak rozdílnými vlastnostmi, respektive jsem zjišťovala, do jaké míry se dané prvky překrývají. Obvykle se tak jedná o srovnání vůči zavedenému standartu.

## 5 VÝSLEDKY

V této kapitole jsou popsány nástroje použité pro řešení tzv. „metanolové kauzy“, jejich zhodnocení formou komparace a návrhy úpravy legislativních nástrojů.

### 5.1 Úvod k „metanolové kauze“

Mimořádná událost, mediálně známá jako „metanolová kauza“ nebo také „kauza metanol“ či „metanolová aféra“, při které došlo k masivnímu počtu intoxikací osob metylalkoholem v důsledku požití alkoholického nápoje obsahujícího různé množství této jedovaté látky, byla v dějinách ČR zaznamenána poprvé. Počátek tohoto případu je datován dnem 3. září 2012, kdy bylo zaznamenáno první úmrtí ženy a muže v Havířově (Moravskoslezský kraj).

K úmrtím z důvodu otravy po požití alkoholického nápoje docházelo na území ČR již v minulosti, důvodem však byla především intoxikace organismu etylalkoholem (tedy v důsledku požití velkého množství alkoholu). Závažnost celé situace byla charakterizována zejména velkým počtem osob, které musely být v souvislosti s metanolem hospitalizovány, případně následkům otravy podlehly. Ke dni 31. ledna 2013 bylo v ČR v této souvislosti zaznamenáno 40 úmrtí. Celkově se pak v souvislosti s „kauzou metanol“ do dnešního dne uvádí 48 úmrtí na území ČR a 3 úmrtí v Polské republice.

Příčinou problémů otrav metanolem byla především záměna kvasného lihu (etanolu) za metanol v provozovnách, ve kterých byly vyráběny lihoviny pro nelegální trh. V oficiálních výrobnách lihovin – v likérkách, v pěstitelských pálenicích a lihovarech se vůbec s metanolem nepracuje, nepoužívá se, tudíž nemůže za běžných okolností dojít k záměně nebo přimíchání.

U veřejnosti způsobila událost vlnu nezájmu o tzv. tvrdý alkohol, zejména o rozlévaný alkohol neznámého původu, což na svém zisku pocítili výrobci, distributoři, provozovatelé restaurací a hotelů a obdobných zařízení a na ně napojené další profese. Na základě dostupných informací lze dnes s jistotou konstatovat, že se jednalo o anomálii, která byla způsobena úmyslným jednáním několika osob. Celá kauza dosud není uzavřena.

## 5.2 Metanol a jeho výskyt v lihovinách

Methanol známý také pod názvem dřevitý líh je vysoce jedovatá kapalina páchnoucí po alkoholu, která při požití vyvolává zpočátku obdobné opojné účinky jako etanol, avšak na rozdíl od něho již po požití několika desítek mililitrů způsobuje těžkou otravu organismu, která bývá provázena zvracením, bolestmi břicha, poruchami vidění až slepotou, selháním dýchání nebo i smrtí. Tyto účinky způsobují jeho metabolity, jakými jsou například formaldehyd, který se přeměňuje na kyselinu mravenčí a ta může být dále metabolizována až na oxid uhličitý. [27]

Metanol vzniká hydrolýzou pektinů ovoce, které bylo použito ke kvašení. Jiným méně významným zdrojem metanolu v destilátech může být rozklad dalších přirozených složek ovoce, zejména anthokyanových barviv a podobných látek při kvašení zejména barevného ovoce. Obsah metanolu v destilátu může být také ovlivněn způsobem destilace, kdy oddělením většího objemu první části destilátu, tzv. úkapu, dochází ke snížení obsahu metanolu v destilátu. Kvasné lihy, potravinářské lihy se připravují kvašením surovin obsahujících cukry nebo škrob, např. cukrové řepy, cukrové třtiny, brambor nebo obilí. Kvasný líh také obsahuje nízké koncentrace metanolu, které se ještě snižují dalším čištěním (destilací, použitím aktivního uhlí), rafinované lihy jemný a velejemný obsahují jen stopy metanolu. V ovocných destilátech vyrobených ze sliv, mirabelek, švestek, jablek, hrušek, malin, ostružin, meruněk a broskví je přirozený obsah metanolu vyšší, může být podle výše uvedeného nařízení okolo 12 g na litr čistého lihu (100 %). Pro ovocné

destiláty vyrobené z hrušek odrůdy “Williams“, červeného a černého rybízu, jeřabin, kdoulí, bezinek, bobulí jalovce platí norma pro obsah metanolu do 13,5 g na litr čistého lihu. Ostatní ovocné pálenky musí obsahovat nižší množství metanolu než 1 g na litr čistého lihu. [28]

Jiná situace je u tzv. ostatních lihovin, které se vyrábějí z kvasného lihu ředěním vodou na přijatelný obsah lihu, přidávkem trestí a dalších složek jako jsou vodka, rum, zelená a podobné produkty. Výroba nezahrnuje destilaci, ale jenom míchání dovezených surovin. [28]

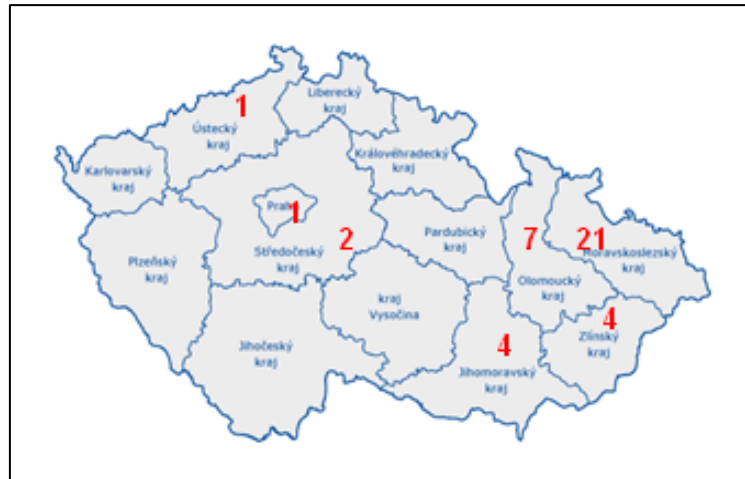
Metanol je v nízkých koncentracích přirozenou složkou lihovin, vyrobených řádným způsobem, jeho obsah v lihovinách je závislý na typu lihoviny. Lihoviny typu ovocných destilátů mají maximální obsah metanolu stanoven nařízením Evropského parlamentu a Rady (ES) č. 110/2008. [29]

### **5.3 Průběh událostí od září 2012 do ledna 2013**

Prvotní podnět k činnosti státních orgánů byla právě úmrtí v Moravskoslezském kraji, která však z počátku nenasvědčovala, že by se jednalo o rozsáhlejší případy intoxikace metylalkoholem. S výskytem úmrtí v důsledku požití otrávených alkoholických nápojů v dalších krajích (viz obrázek 1) získávala celá kauza na vážnosti a také do ní byla čím dál víc zainteresována média i široká veřejnost.

Již 10. září 2012 byla odeslána výzva MV všem krajským hygienickým stanicím, aby byly zintenzivněny kontroly. V případě zjištění jakéhokoliv pochybení, nebo i nespolupráce ze strany provozovatele, byly předány podněty Policii ČR nebo orgánům celní správy k dalšímu šetření.





Obrázek 1 – Počty mrtvých v jednotlivých krajích k 31. lednu 2012 [zdroj: autorka]

Dne 12. září 2012 také zasedali ve všech krajích na operativních poradách zástupci jednotlivých dotčených složek a organizací včetně zástupců krajských hygienických stanic. Následně výše uvedení zástupci stále v jednotlivých krajích dle potřeby společně zasedali, ale vzhledem k výraznému zlepšení vývoje situace zasílali zápisy z porad krajských hygienických stanic pouze jednou týdně, a to cestou MZ všem zainteresovaným subjektům, zejména vytvořeného dočasného krizového štábu na MZ.

V rámci kontrol velkou měrou vypomáhaly také chemické laboratoře HZS ČR (Kamenice, Třemošná, Tišnov, Frenštát pod Radhoštěm a Lázně Bohdaneč), které na základě žádostí Policie ČR prováděly analýzy vzorků zajištěného alkoholu s podezřením na obsah metylalkoholu. Jednotky požární ochrany v některých případech zajišťovaly převoz odebraných vzorků z místa nálezu či odběru Policií ČR do výše uvedených chemických laboratoří.

Vláda v reakci na vzniklou situaci na svém zasedání dne 12.9.2012 projednala aktuální stav, přijala usnesení č. 675 (viz příloha 1), v němž vzala na vědomí přednesené informace dotčených ministrů a uložila ministru zdravotnictví:

- vytvořit dočasný krizový štáb,

- svolávat operativní zasedání tohoto krizového štábu a na něm zajistit pravidelné zhodnocení aktuální situace v oblasti intoxikací metylalkoholem, včetně efektivity realizovaných opatření,
- o výstupu jednání krizového štábu a o přijatých opatřeních bezodkladně informovat vládu.

Členy dočasného krizového štábu byli jmenováni náměstek ministra vnitra Mgr. Jaroslav Hruška, vrchní ředitelka pro ochranu veřejného zdraví a řízení hygienické služby MZ MUDr. Viera Šedivá, náměstek ministra zemědělství RNDr. Jiří Mach, náměstek ministra průmyslu a obchodu Ing. Jiří Jirka, generální ředitel Generálního ředitelství cel JUDr. Ing. Pavel Novotný a policejní prezident Mgr. Martin Červíček.

Zasedání dočasného krizového štábu se zúčastňovali také další odborníci z jednotlivých zainteresovaných ministerstev a úřadů. Mezi nimi byli také zástupci MV (odboru bezpečnostní politiky MV, MV-GŘ HZS ČR) a Policejního prezidia ČR. Společně s dočasným krizovým štábem vznikla pracovní skupina vytvořená při MZ na základě rozhodnutí ministra zdravotnictví v rámci zasedání dočasného krizového štábu, jejímiž účastníky byli také zástupci odboru bezpečnostní politiky MV. Takto vzniklá ad hoc pracovní skupina byla následně součástí všech zasedání dočasného krizového štábu. Členy pracovní skupiny byly určení odborníci například z MZ nebo MV.

Dne 12. září v 16:00 hodin se MZ po zasedání meziresortní pracovní skupiny rozhodlo podniknout potřebné kroky a ministr zdravotnictví Leoš Heger v přímém přenosu vyhlásil mimořádná opatření MZ jako orgánu ochrany veřejného zdraví (viz příloha 2). Učinil tak z pozice MZ jako správního úřadu dle § 80 odst. 1 písm. g) zákona o ochraně veřejného zdraví, a to k ochraně zdraví fyzických osob,

bezprostředně ohrožených nebezpečnými a z nebezpečnosti podezřelými lihovinami a postupem podle § 95 téhož zákona. [10]

Tímto mimořádným opatřením bylo provozovatelům stánků, stánků s občerstvením, mobilních stánků a jiných mobilních a přechodných provozů zakázáno rozlévání a prodej lihovin typu destilátů a tuzemáku s obsahem alkoholu nad 20 % objemových alkoholu, a to až do odvolání tohoto mimořádného opatření. (Byl tak zakázán jak samotný prodej, tak jeho rozlévání, včetně bezplatného rozlévání v rámci např. ochutnávky.) [30]

Toto mimořádné opatření bylo závazné okamžikem vyhlášení v celoplošném televizním a rozhlasovém vysílání. Celý text mimořádného opatření byl vyvěšen na úřední desce MZ a úředních deskách v sídlech krajských hygienických stanic. Obsah úředních desek byl zveřejněn způsobem umožňujícím dálkový přístup (viz obrázek 2).



Obrázek 2 – Zveřejnění mimořádného opatření MZ na webových stránkách [zdroj: MZ]

Porušení zákazu stanoveného mimořádným opatřením MZ představovalo správní delikt podle § 92 a násl. zákona o ochraně veřejného zdraví, za který bylo

možné uložit pokutu až do výše 3 000 000 Kč. Ukládání pokut bylo v gesci místně příslušné KHS.

Samotné porušení zákazu stanoveného mimořádným opatřením však nebylo nikdy naplněno, pokud se nepřipojili další konkrétní okolnosti naplňující skutkovou podstatu trestného činu, resp. přečinu (např. neznámý původ, falešný nebo chybějící kolek nebo etiketa nebo zjištěný nadlimitní obsah metylalkoholu).

Mimořádné opatření nezasahovalo do výkonu dozoru a vyvození správně-právní odpovědnosti správních orgánů činných podle § 133 zákona č. 353/2003 Sb., o spotřebních daních. Pokud by kontrolní zjištění správních orgánů přesahovalo působnost tohoto zákona, a zároveň by se jednalo o porušení mimořádného opatření, bylo kontrolní zjištění předáno KHS. Pokud došlo k překrývání kompetencí dozorových orgánů při správním trestání, dokončil řízení ten správní orgán, který zahájil správní řízení jako první. [36]

Vzhledem k mimořádným opatřením, která byla přijata MZ, byly všechny dotčené orgány na ústřední i územní úrovni (např. krajské úřady) bezprostředně po vyhlášení opatření informovány. Byly také oznámeny relevantní zdroje, kde jsou informace o mimořádných opatření uveřejněny.

S ohledem na počáteční podezření, které se nakonec v průběhu vyšetřování potvrdilo, že se jedná o náhodnou a ojedinělou, avšak velmi závažnou situaci v rámci nelegálních distribučních kanálů, reagovala Policie ČR velmi rychle a masivně zapojila veškeré své složky s cílem rozkrýt distribuční síť mimobilančního alkoholu (přesněji tedy nezdaněného, v médiích také označeného jako pančovaného) a dále pak prioritně identifikovat ty části sítě, jimiž byl zprostředkován oběh nelegálních výrobků s obsahem metylalkoholu.

Souběžně s výše uvedenými prioritami bylo neprodleně rozhodnuto o maximálním možném informování veřejnosti, jako o zásadním preventivním opatření. Je nutné na tomto místě zdůraznit, že zájem veřejnosti o tyto informace byl značný. Úloha krizového managementu tak byla, co do komunikace s médii a veřejností, splněna v souladu s postupy, které jsou doporučovány v odborných publikacích. [37]

Organizačně byla situace ze strany Policie ČR řešena tím, že policejní prezident zřídil nejdříve pracovní skupinu a bezprostředně poté pracovní tým (mediálně známý jako tým „Metyl“), a to pod vedením svého náměstka pro službu kriminální policie a vyšetřování, jehož úkolem bylo:

- koordinace činností spojených s vedením trestního řízení jednotlivých kauz, na základě relevantních informací;
- shromažďování a následná analýza informací o podezřelé výrobě, výskytu a distribuci alkoholu na území celé ČR;
- koordinace činnosti Policie ČR s dalšími orgány státní správy (Celní správa, HZS ČR, Česká zemědělská a potravinářská inspekce, Česká obchodní inspekce a další);
- zajištění adekvátní informovanosti veřejnosti o výskytu metanolu.

Mimořádné opatření Ministerstva zdravotnictví ze dne 12. září 2012 bylo dne 14. září 2012 nahrazeno opatřením novým (viz příloha 3). Textem nového opatření bylo provozovatelům potravinářských podniků, včetně osob provozujících stravovací služby, zakázáno nabízení k prodeji, prodej, a jiné formy nabízení ke spotřebě lihovin o obsahu etanolu 20 % objemových, včetně tuzemáku a konzumního lihu.

Nové opatření ze dne 14. září 2012 bylo dne 20. září 2012 (viz příloha 4), jako reakce na žádost Evropské komise a v souvislosti s preventivními opatřeními

ČR, rozšířeno o zákaz vývozu a distribuce lihovin nad 20 % objemu etanolu včetně tuzemáku a konzumního lihu.

Dne 23. září 2012 na mimořádné tiskové konferenci podala Policie ČR veřejně informaci o vyšetřování metylalkoholové kauzy. Ačkoliv z taktických důvodů nemohly být uveřejněny podrobné informace, oznámil policejní prezident podstatné souvislosti případu a naznačil postup vyšetřování.

Celkem bylo k polovině ledna 2013 vedeno vyšetřování proti více než 60 obviněným, z nich bylo více jak 10 stíháno vazebně. Zde je nutné konstatovat, že v rámci vedeného vyšetřování docházelo k neustálé změně stavu jednotlivých trestních řízení, jak z důvodu slučování věcí k hlavnímu trestnímu řízení, vedeném na Krajském ředitelství policie Zlínského kraje, tak z důvodu změn v počtu osob obviněných, zemřelých, vazebně trestně stíhaných, tak i dalších skutečností.

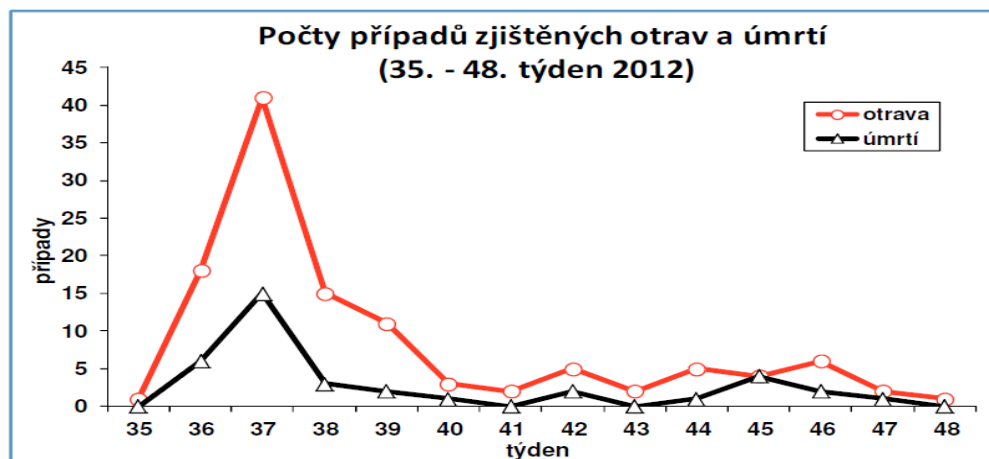
MZ následně z důvodu stabilizace situace vyhlásilo dne 27. září nové mimořádné opatření (viz příloha 5), které upravovalo pozvolné uvolnění trhu s lihovinami. Nové mimořádné opatření se vztahovalo na všechny provozovatele potravinářských podniků včetně osob provozujících stravovací služby a zakazovalo nabízení k prodeji, prodej a jiné formy nabízení ke spotřebě konečnému spotřebiteli výše uvedených druhů lihovin, které byly vyrobeny po 31. 12. 2011, pokud nebyly ve všech fázích uvádění do oběhu provázeny dokladem o původu podle nařízení vlády č. 317/2012 Sb., kterým se stanoví formulář dokladu o původu některých druhů lihu, destilátu a některých druhů lihovin. [38] Nařízení vlády č. 317/2012 Sb., kterým se stanoví formulář dokladu o původu některých druhů lihu, destilátu a některých druhů lihovin bylo dne 1. 9. 2014 zrušeno v souvislosti s novelou jiných právních předpisů, zejména pak zákona o lihu a o změně a doplnění zákona č. 455/1991 Sb., o živnostenském podnikání (živnostenský zákon), ve znění

pozdějších předpisů, a zákona České národní rady č. 587/1992 Sb., o spotřebních daních, ve znění pozdějších předpisů, (zákon o lihu).

Opatřením ze dne 27. září 2012 se také provozovatelům potravinářských podniků zakazoval vývoz a distribuce mimo území ČR lihovin o obsahu etanolu nejméně 20 % objemových nebo více, včetně tuzemáku a konzumního lihu, které byly vyrobeny po 31. 12. 2011, pokud nebyly ve všech fázích uvádění do oběhu provázeny dokladem o původu podle nařízení vlády č. 317/2012 Sb. [38]

Provozovatelům potravinářských podniků včetně osob provozujících stravovací služby bylo přikázáno na základě výše uvedeného mimořádného opatření ze dne 27. září 2012 ve lhůtě 60 dnů ode dne vyhlášení tohoto opatření zlikvidovat podle zákona č.185/2001 Sb., o odpadech a o změně některých dalších zákonů, ve znění pozdějších předpisů, lihoviny o obsahu etanolu nejméně 20 % objemových nebo více, včetně tuzemáku a konzumního lihu, obsažené ve spotřebitelském balení, jehož otevřením došlo do dne vyhlášení tohoto opatření k poškození nebo přetržení kontrolní pásky, s výjimkou těch lihovin o obsahu etanolu nejméně 20% objemových nebo více, včetně tuzemáku a konzumního lihu, u nichž bylo protokolem o zkoušce z akreditované laboratoře doložena nezávadnost. [39]

Následně docházelo také k pozvolnému uvolňování obchodu s českými lihovinami v zahraničí, zejména na Slovensku a v Polsku. Na rozpohybování zahraničního trhu se podílelo nemalou měrou také MV, které podalo svým zahraničním partnerům podrobné informace o vývoji celé kauzy s methanolem (například grafickou formou viz obrázek č. 3).



Obrázek 3 – Počet případů zjištěných otrav metylalkoholem a počet úmrtí v ČR od 35. do 48. týdne [zdroj: MZ]

## 5.4 Činnost Ministerstva vnitra

Kromě činností uvedených v jiných kapitolách diplomové práce navázalo MV bezprostředně po vyhlášení mimořádného opatření MZ komunikaci se všemi složkami, které byly jmenované do meziresortní pracovní skupiny, která zasedala poprvé dne 12. září 2012. SIC MV bylo klíčovým bodem pro komunikaci a jednotliví zástupci meziresortní pracovní skupiny mu poskytovali informace.

Ze strany MV, především prostřednictvím Policie ČR, bylo neprodleně rozhodnuto o maximálním možném informování veřejnosti, jako zásadním preventivním opatření. Tiskový odbor MV informoval veřejnost o „metanolové kauze“ formou tiskových zpráv a o aktuálních opatřeních informovala přímo tisková oddělení Policie ČR a HZS ČR. Na webových stránkách MV byly aktivní aktuální prolinky na stránky Policie ČR a HZS ČR.

V rámci pravidelného denního monitoringu médií a událostí pro 1. náměstka ministra vnitra byl vytvořen monitoring situace, jak ze strany odboru bezpečnostní politiky MV, tak ze strany odboru tisku a public relations. Během „metanolové



kauzy“ měl také 1. náměstek ministra vnitra několik vystoupení a rozhovorů v médiích.

## 5.5 Činnost Policie ČR

Prvotním podnětem k činnosti Policie ČR byla úmrtí v Moravskoslezském kraji ze dne 3. září 2012, která však z počátku nenasvědčovalo tomu, že by se jednalo o rozsáhlejší případ intoxikace metylalkoholem. Kromě standardního trestního vyšetřování tak spočívala bezprostřední reakce Policie ČR zejména v jejím aktivním podílení se na prevenci.

Vzhledem k tomu, že počáteční podezření (které se nakonec v průběhu vyšetřování potvrdilo), že se jedná o ojedinělou, avšak velmi závažnou situaci v rámci nelegálních distribučních kanálů, reagovala Policie ČR velmi rychle a masivně zapojila veškeré své složky. Cílem bylo rozkrýt distribuční síť mimobilančního alkoholu a dále pak prioritně identifikovat ty části sítě, jimiž byl zprostředkován oběh nelegálních výrobků s obsahem metylalkoholu. Co se týká předávání informací po policejní linii, byly relevantní informace z ČR poskytnuty národním jednotkám Interpolu a Europolu cestou Úřadu služby kriminální policie a vyšetřování Policejního prezidia ČR.

Pokud dozorové orgány, kromě krajských hygienických stanic, zjistily porušení mimořádného opatření, předaly svá zdokumentovaná zjištění místně příslušné KHS. Policie ČR zajistila v takovém případě totožnost svědků a podezřelou lihovinu, a poté vyčkala příchodu kontrolního zaměstnance KHS, kterému věc oznámila.

Po rozšíření speciálního vyšetřovacího týmu „Metyl“, zřízeného na základě rozkazu policejního prezidenta, o další příslušníky Policie ČR, bylo dne 19. září 2012

na pravidelné pracovní poradě týmu rozhodnuto, že tento tým bude externě využívat znalostí a zkušeností příslušníků odboru 31 Pátrání Generálního ředitelství cel v problematice komoditní oblasti „líh“. Kontaktní osobou za tým „Metyl“ byl určen příslušník Útvaru odhalování korupce a finanční kriminality služby kriminální policie a vyšetřování.

## 5.6 Činnost HZS ČR

Příslušníci HZS ČR byli zváni na jednání dočasného krizového štábu pro řešení problematiky výskytu otravy metylalkoholem, vytvořeného na MZ (viz kapitola 5.3).

Mezi hlavní činnosti, které zajišťoval HZS ČR zejména ve spolupráci s Policií ČR a Celní správou ČR, patřila urgentní analýza dodaných vzorků prováděná v chemických laboratořích HZS ČR a servisní úlohy jednotek HZS krajů spočívající v:

- práci s těžkou manipulační technikou (kontejnery o objemu tisíc litrů),
- přepravě zabavených zásob nelegálního lihu do skladů,
- uskladnění části zabavených zásob na žádost Policie ČR ve skladech HZS ČR (Skladovací a opravárenské zařízení Olomouc).

Na základě potřeb Policie ČR a nabídky MV-GŘ HZS ČR bylo do činnosti intenzivně zapojeno pět chemických laboratoří, kterými jsou laboratoř v Kamenici (HZS Středočeského kraje), laboratoř v Třemošné (HZS Plzeňského kraje), laboratoř v Tišnově (HZS Jihomoravského kraje), laboratoř ve Frenštátu pod Radhoštěm (HZS Moravskoslezského kraje) a laboratoř Institutu ochrany obyvatelstva Lázně Bohdaneč (MV-GŘ HZS ČR). V počátečním období řešení situace pracovaly tyto chemické laboratoře v nepřetržitém výkonu služby po 24 hodin denně, přitom nabrané vzorky alkoholu byly rozváženy do všech chemických laboratoří HZS ČR.

Řešení vzniklé problematiky na úrovni krajů se při pracovních jednáních na krajských hygienických stanicích účastnili zástupci HZS krajů. K plnění dalších úkolů byli nasazeni:

- příslušníci jednotek HZS krajů na přepravu vzorků,
- příslušníci a zaměstnanci chemických laboratoří na analýzu vzorků,
- příslušníci MV-GŘ HZS ČR a ředitelství HZS krajů pro práci v krizových štábech a pracovních skupinách,
- příslušníci HZS ČR z oblasti státního požárního dozoru pro účast při kontrolních akcích.

Metanol ve vzorcích lihovin a destilátů byl stanovován v chemických laboratořích metodou GC/MS (plynová chromatografie s hmotnostní detekcí). Některé vzorky, pozitivní na obsah metanolu, byly ověřeny analýzou ve dvou laboratořích dvěma nezávislými metodami (GC/MS a stanovením metanolu Schiffovým činidlem spektrofotometrickou metodou). Všechny vzorky byly analyzovány ve stacionárních laboratořích.

Kromě toho během prvního týdne navrhly chemické laboratoře metodiku identifikace methanolu v lihovinách s použitím přenosného Ramanova spektrometru, podle které lze pozitivně identifikovat bezbarvou lihovinu od 1 % obj. (slivovice, vodka), žlutou až hnědou lihovinu od 5 % obj. (rum, whisky) a tmavě hnědou až černou lihovinu (Fernet) od 10 % objemových metanolu. Výhodou této metody je velmi rychlá identifikace.



Obrázek 4 – Přenosný Ramanův spektrometr [zdroj: Časopis 112, ročník VIII, číslo 2/2009]

Příslušníci HZS ČR používali v rámci „metanolové kauzy“ přenosný Ramanův spektrometr FirstDefender (viz obrázek 4), který je jako vybavení u všech HZS krajů a je určen k identifikaci pevných a kapalných vzorků, ale také gelů, kalů a pastovitých hmot. Přístroj dokáže identifikovat široké spektrum látek, a to jak organických, tak anorganických. Dále dokáže identifikovat i bojové chemické látky, výbušniny nebo drogy, přičemž podmínkou je přítomnost referenčního Ramanova spektra v knihovně spekter. Knihovna spekter, v závislosti na stáří přístroje, obsahuje 3,5 až 12 tisíc druhů látek. Nevýhodou Ramanova spektrometru je neschopnost identifikovat především bioatomové molekuly s iontovými nebo iontově polárními vazbami (například chlorid sodný), kovy, většinu nekovových prvků, bílkoviny, vysoce fluoreskující sloučeniny, biologické agens, plyny neboi vodu. Obecně je ale bezproblémové a velmi rychlé měření kapalin, což bylo pro identifikaci metanolu rozhodující. Velkou výhodou je především možnost identifikace látky přes obal, aniž by bylo potřeba jej otevřít, což zvyšuje obecně bezpečnost práce s manipulovanou látkou. [40] [41]

Na základě vyhlášky č. 305/2004 Sb., kterou se stanoví druhy kontaminujících a toxikologicky významných látek a jejich přípustné množství v potravinách<sup>1</sup>, kde jsou uvedeny nejvyšší přípustné meze metanolu v jednotkách mg/l vyjádřeno na 100 % objemových etanolu, byl považován za pozitivní vzorek, který obsahoval více než 15 g/l vyjádřeno na 100 % objemových etanolu, což např. pro slivovici obsahující 50 % objemových etanolu odpovídá koncentraci metanolu 0,95 % objemových v lihovině. [42] Počty pozitivních vzorků podle koncentračního rozmezí, analyzovaných jednotlivými chemickými laboratořemi HZS ČR v období od září 2012 do ledna 2013 jsou uvedeny v tabulce 2.

Tabulka 2 – Počty vzorků pozitivních na metylalkohol [zdroj: HZS ČR]

Koncentrační rozmezí	Chemická laboratoř					CELKEM
	Frenštát	Tišnov	Třemošná	Kamenice	Institut ochrany obyvatelstva Lázně Bohdaneč	
1-5 [% obj.]	35	11	42	5	0	93
5-10 [% obj.]	16	6	64	6	2	94
10-20 [% obj.]	0	0	7	1	0	8
20-30 [% obj.]	1	34	0	8	0	43
30-40 [% obj.]	0	2	0	1	0	3
<b>CELKEM</b>	<b>52</b>	<b>53</b>	<b>113</b>	<b>21</b>	<b>2</b>	<b>241</b>

Účinná spolupráce Policie ČR a HZS ČR při řešení „metanolové kauzy“ byla několikrát vyzdvížena např. ministrem zdravotnictví a policejním prezidentem ve sdělovacích prostředcích. Potvrdil se význam chemických laboratoří v působnosti HZS ČR, zejména při zásazích u mimořádných událostí s výskytem nebezpečných látek. Tato činnost chemických laboratoří a práce jejich specialistů

<sup>1</sup> Tato vyhláška byla dne 1. 10. 2012. Obsah vyhlášky byl zapracován v rámci aktualizace vyhlášky Ministerstva zemědělství č. 141/1997 Sb., o technických požadavcích na výrobu, skladování a zpracování lihu a v dalších předpisech.

odpovídá doporučení EU, uvedeném v akčním plánu „CBRN Action Plan“. [43] ČR tak zásluhou HZS ČR patří v této oblasti mezi nejvyspělejší země v Evropě.

## 5.7 Činnost dalších dotčených orgánů

V úterý 11. září 2012 v 17.00 hodin kontaktovalo MZ, vzhledem k nejvíce zasaženému regionu v ČR, kterým byl Moravskoslezský kraj, svůj polský protějšek, aby došlo k dojednání budoucího koordinovaného postupu. Polští kolegové byli informováni na zasedání Regionálního výboru pro Evropu Světové zdravotnické organizace na Maltě, prostřednictvím stálého zastoupení ČR při Evropské komisi a dále prostřednictvím kontaktů mezi českou a polskou hygienickou službou. Dne 12. září 2012, kdy se konala první operativní meziresortní porada k řešení problematiky výskytu otravy metylalkoholem, bylo určeno, že hlavní koordinační úlohu budou plnit ředitelé krajských hygienických stanic v celé ČR, kterým poskytnou součinnost zástupci jednotlivých složek působících na území kraje (Celní správa ČR, HZS ČR, Státní zemědělská a potravinářská inspekce, Policie ČR a Česká obchodní inspekce). Dále byla stanovena kontaktní místa výše uvedených orgánů veřejné moci za účelem zajištění informačních toků v dané problematice.

O těchto skutečnostech byli generálním ředitelem Generálního ředitelství cel neprodleně informováni služební funkcionáři Generálního ředitelství cel a jednotlivých celních ředitelství a byly rovněž stanoveny úkoly pro jednotlivé útvary Celní správy ČR, které byly v závislosti na vývoji situace v dané oblasti operativně doplňovány, měněny a odvolávány.

V průběhu dne 12. září 2012 svolali ředitelé krajských hygienických stanic operativní poradu, které se účastnili reprezentanti výše uvedených orgánů veřejné moci. Účelem porady bylo dohodnout koordinaci kontrolní činnosti jednotlivých

složek, naplánování dalších kontrolních akcí v místě prodeje alkoholu, kontrolu dodržování mimořádného opatření a zajištění informovanosti veřejnosti.

Dle pokynu MZ se zavázaly jednotlivé KHS zasílat do 7:00 hodin zápisy z regionálních operativních jednání a zprávy o výsledcích kontrol ve svých krajích. Ve všech krajích se operativní porady konaly alespoň 1x denně. Výjimkou byl Moravskoslezský kraj, kde příslušné složky zasedaly 2x denně (v 7:00 a ve 14:00 hodin).

Během dopoledne 12. září byla polským kolegům českými krajskými hygienickými stanicemi zaslána informace mapující situaci v ČR, přičemž bylo přislíbeno, že obdobně bude polská strana informovat ČR. KHS v Ostravě dle domluvy koordinovala svoji činnost se svým polským protějškem.

V průběhu měsíce září a října 2012, v souvislosti s mimořádnou situací týkající se ohrožení obyvatel ČR alkoholickými nápoji obsahujícími metylalkohol, byly v rámci celní správy realizovány postupy a kroky, které napomohly k minimalizaci negativních dopadů spojených s touto mimořádnou událostí. Do celorepublikové kontrolní akce „Metyl“ byl ze strany celní správy nasazen maximální počet celníků, včetně dočasného převelení celníků a motorových vozidel z jiných agend vykonávaných celní správou.

V rámci probíhající celostátní kontrolní akce „Metyl“ bylo Celní správou ČR v období od 10. září do 7. října 2012 provedeno celkem 25 788 kontrol, z čehož 20 150 kontrol bylo zaměřeno i na dodržování mimořádného opatření MZ ve věci omezení prodeje a vývozu alkoholu. Z tohoto počtu byl ve 143 případech výsledek kontroly pozitivní. V rámci těchto kontrol bylo v průměru denně nasazeno 247 celníků a 51 vozidel. V rámci kontrolní činnosti bylo zjištěno celkem 515 případů porušení právních předpisů (vyjma porušování mimořádného opatření MZ)

s únikem ve výši 30 212 752 Kč. Orgány celní správy bylo zajištěno celkem 260 774 litrů lihovin a 694 litrů lihu.

Celně technickou laboratoří bylo přijato celkem 2 464 referenčních vzorků, z čehož 150 referenčních vzorků bylo pozitivních na metylalkohol (obsah metylalkoholu překračoval povolenou mez v dané lihovině). Z těchto 150 pozitivních vzorků bylo 127 odebraných Policií ČR a 23 odebraných Celní správou ČR. Informace byly neprodleně předány dotčeným útvarům. V případě, že kontrolní činnost nebyla prováděna v součinnosti s pracovníky KHS, byl jim případ předán.

V závislosti na vývoji situace v rámci dané problematiky byla vedením Generálního ředitelství cel přijímána opatření k cílení kontrolní činnosti. Od 18. září 2012 bylo vedením Generálního ředitelství cel přijato opatření k posílení dohledové a kontrolní činnosti v příhraničí s Polskou republikou a Slovenskou republikou. Cílem tohoto opatření bylo zamezit protiprávnímu dovozu alkoholu a lihu z okolních zemí.

S ohledem na vyhlášení (změnu) mimořádného opatření MZ ve věci zákazu vývozu a distribuce lihovin o obsahu etanolu od 20 % objemových mimo území ČR, byly na základě pokynu generálního ředitele Generálního ředitelství cel dnem 20. září 2012 zahájeny kontroly přeprav lihovin ze zahraničí a do zahraničí ve všech příhraničních oblastech ČR. V rámci tohoto opatření a namátkové kontrolní činnosti realizované v příhraničních oblastech bylo zkontrolováno 8 982 vozidel, z toho v jednom případě bylo zjištěno porušení právních předpisů (zajištěno 28,2 litru lihovin).

Ze strany Generálního ředitelství cel došlo v souvislosti s „metanolovou kauzou“ k vytvoření kontaktního místa za účelem sběru, třídění, vyhodnocování a distribuce relevantních informací (například vyhodnocování občanských podání,



mimořádných událostí, operativních informací z kontrolní činnosti celní správy, monitoring poptávky a nabídky alkoholu, lihu a výrobního zařízení na internetu, řízení rizik a informací prostřednictvím expertního systému ERIAN jako zákaz vývozu alkoholu, zpracování denní situační zprávy a další).

V návaznosti na mimořádnou situaci byla interním aktem řízení (Rozkaz generálního ředitele Generálního ředitelství cel č. 81/2012) kontrolní činnost celní správy rozšířena o operativní kontroly se zaměřením na kontrolu správnosti vedení evidence kontrolních pásek, fyzickou kontrolu kontrolních pásek (nepoužitých, nalepených na nevyskladněných spotřebitelských baleních, poškozených) a kontrolu pravosti kontrolních pásek na místě značení u vybraných subjektů. Tato operativní kontrolní činnost byla zahájena dnem 24. září 2012.

Objednávky a vydávání nových kontrolních pásek ke značení lihu registrovaným subjektům byly zabezpečeny i v mimopracovní dobu útvarů celní správy včetně dní pracovního volna a pracovního klidu. Objednávky podané ode dne 4. října 2012 byly dodány na celní úřady dle termínů stanovených podle zákona č. 676/2004 Sb., o značení lihu, ve znění pozdějších předpisů, to znamená s termínem dodání nejpozději do 14 dnů ode dne objednání. Mimořádné zabezpečení této agendy znázorňují tabulky 2 a 3.

Tabulka 3 – Přehled objednávek kontrolních pásek ke značení lihu od 29.9.2012 do 7.10.2012 [zdroj: Celní správa ČR]

Datum	Počet KP ke značení lihu
21. 9. 2012	6 033 000
22. 9. 2012	14 445 500
23. 9. 2012	2 537 500
24. 9. 2012	1 270 500
25. 9. 2012	1 935 500
26. 9. 2012	221 500
27. 9. 2012	1 453 000
28. 9. 2012	220 000
29. 9. 2012	500
30. 9. 2012	1 000
1. 10. 2012	490 500
2. 10. 2012	44 500
3. 10. 2012	41 500
4. 10. 2012	141 000
5. 10. 2012	683 000
6. 10. 2012	12 000
7. 10. 2012	0
Celkový součet	29 530 500

Tabulka 4 – Přehled počtu kontrolních pásek ke značení lihu předaných celním úřadům od 25.9.2012 do 6.10. 2012 [zdroj: Celní správa ČR]

Datum	Počet KP ke značení lihu
25. 9. 2012	3 521 500
26. 9. 2012	2 509 000
27. 9. 2012	2 184 500
28. 9. 2012	2 002 000
29. 9. 2012	2 000 000
30. 9. 2012	2 040 000
1. 10. 2012	2 394 500
2. 10. 2012	2 306 000
3. 10. 2012	2 205 000
4. 10. 2012	2 404 000
5. 10. 2012	2 192 500
6. 10. 2012	2 895 000
Celkový součet	28 654 000

Ministerstvo zemědělství, které se také podílelo na řešení „metanolové kauzy“, spustilo na svých internetových stránkách dne 28. září 2012 zvláštní sekci týkající se metanolu a opětovného uvádění bezpečného alkoholu do prodeje. Úřad na svých stránkách zveřejnil zejména návod k praktické aplikaci vládního nařízení zmírňujícího zákaz prodeje tvrdého alkoholu. Výrobci i prodejci na webu mohly nalézt podrobnosti o tom, co konkrétního pro ně předpis znamená.

## 5.8 Mezinárodní rozměr „metanolové kauzy“

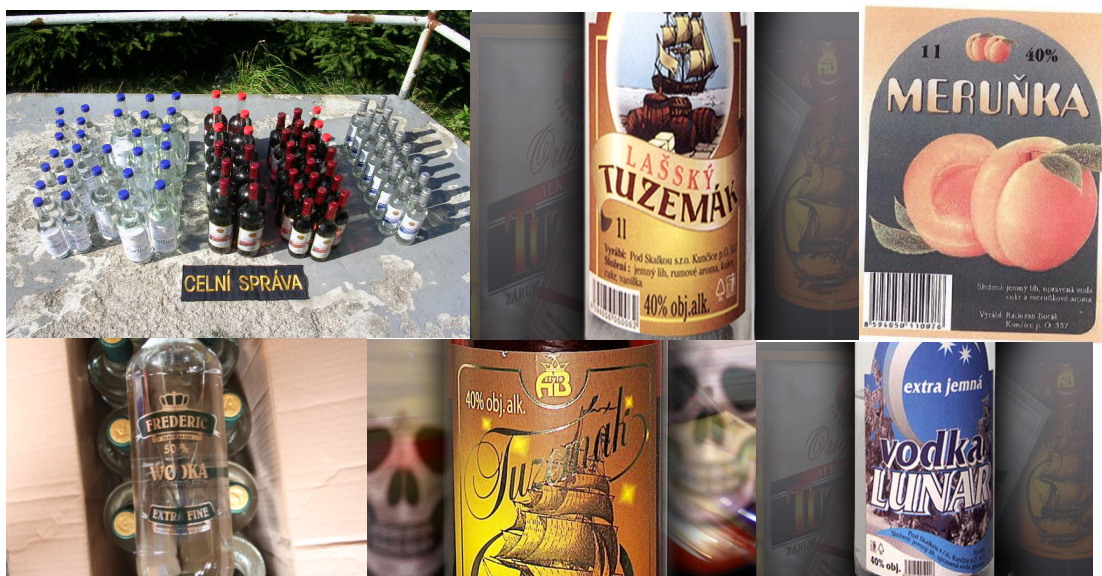
„Metanolová kauza“ vyvolala reakci také u okolních států a v EU. Kvůli problémům s pančovaným alkoholem vyhlásilo zákaz dovozu tvrdého alkoholu z ČR Polsko a Slovensko, a z nečlenských států EU to bylo Rusko. Jednou z vyšetřovacích verzí původu metylalkoholu bylo Polsko, tato verze však nebyla Policií ČR potvrzena a polská strana tuto variantu také dementovala.

Paradoxem zůstává, že byl při výrobě nemrznoucích směsí používán místo etanolu podstatně levnější, ale zdraví nebezpečný metanol. Od té doby v Polsku zemřely po požití alkoholu vyrobeného ze směsí do ostříkovačů desítky lidí. Například v roce 2011 zaznamenaly polské úřady 77 případů otrav, z nichž 22 skončilo úmrtím.

Polsko velmi rychle reagovalo na varování vydané ČR a dne 13. září 2012 vydalo varování pro své občany včetně obrazové dokumentace nebezpečných lahví s lihovinami (viz obrázek 5). Regionální celní správa v Katovicích zveřejnila fotky s lahvemi nekolokovaného tuzemáku označené etiketou společnosti AB Style a originální etiketu produktu Likérky Drak a etiketu zabaveného alkoholu, která byla podle firmy Drak padělek. Záběry, které zveřejnily polské úřady, předtím vydaly úřady v ČR. Následující den polští celníci zadrželi 160 litrů nekolokovaného alkoholu, který do Polska převážela tři česká auta.

Opatření MZ ze dne 14. září 2012 bylo dne 20. září 2012 jako reakce na žádost Evropské komise a v souvislosti s preventivními opatřeními ČR rozšířeno o zákaz vývozu a distribuce lihovin nad 20 % objemu etanolu včetně tuzemsku a konzumního lihu. Ve svých opatřeních pokračovalo Polsko vyhlášením zákazu obchodu s více než 20 % alkoholem původem z ČR dne 16. září 2012. Povolení k dovozu českých lihovin vydala polská strana dne 9. října 2012, stejný den povolilo dovoz také Slovensko, a to po třech týdnech trvání zákazu. Omezení dovozu lihovin

na Slovensko předcházelo rozšířené opatření ze dne 23. října 2012, kterým byl zakázán prodej všech lihoviny vyrobené českou Likérkou Drak od začátku roku 2012.



Obrázek 5 – Ukázky nejčastěji padělaných etiket na lahvích alkoholu [zdroj: MZ a Celní správa ČR]

Ruské úřady zakázaly dnem 21. září 2002 dovoz tvrdého alkoholu z ČR. Tento krok následoval poté, co se v Česku vyskytly smrtelné případy otravy metanolem. Na konci září pak zakázaly i prodej českých lihovin vyrobených mezi 1. lednem a 26. zářím 2012, které se již na ruském trhu nacházely. Do Ruska se z ČR dováží především Becherovka, Fernet a Absint. Objem dovážených českých lihovin je však v měřítku ruského trhu s lihovinami zanedbatelný (za prvních osm měsíců roku 2012 představoval dovoz z ČR pouhé 0,3 % ruského trhu, přičemž hlavní podíl tvořila Becherovka). S ohledem na vývoj událostí zrušil ruský hygienik Gennadij Onišenko dne 1. listopadu 2012 omezení dovozu českých lihovin. Tomuto rozhodnutí ruské strany předcházelo jednání mezi českým ministrem zemědělství Petrem Bendlem a výše zmíněným ruským hygienikem, konané dne 11. října 2012 v Moskvě.

Mezi opatření, která ČR přijala byla i dohoda se severskými zeměmi (nejprve s Norskem a posléze s Finskem) o bezplatné dodávce léku Fomepizol. Třicet balení tehdy přivezl lékař Knut Erik Hovda z Norska osobně a celkem obdržela ČR darem 80 balení tohoto léku. Dalších 30 balení zakoupilo MZ, protože lékařům se přípravek osvědčil. Současná představa MZ je udržovat v zásobách ČR alespoň 30 balení Fomepizolu.

## **5.9 Srovnání s obdobnými kauzami v Estonsku a v Norsku**

Hromadná otrava metanolem se nevyskytla v minulosti pouze na území ČR. Naopak je svým rozsahem a celkovou letalitou srovnatelná s hromadnými otravami metanolem v Estonsku v roce 2001 a v Norsku v letech 2002-2004.

Toxické směsi alkoholu se v ČR prodávaly například v lahvích, které napodobovaly originální balení různých druhů lihovin, přičemž všechny zajištěné vzorky obsahovaly směs etanolu a metanolu ve složení 50-80 % etanolu a 20-50 % metanolu. V Norsku se jednalo také o rozličné druhy lihovin s přibližně 20 % obsahem metanolu a 80 % etanolu. V Estonsku se prodával nápoj nazývaný jako „citronová vodka“ s obsahem 50-100 % metanolu. [44]

Při srovnání otrav metanolem v estonském regionu Pärnu a v Norsku vycházím z faktu, že ke konci roku 2012 bylo v ČR zaznamenáno celkem 121 případů otrav, přičemž 79 % byly muži a 21 % ženy. K úmrtí došlo v 41 případě. Ke 21 úmrtí došlo ve zdravotnickém zařízení, ve 20 případech se jednalo o úmrtí jinde. Celková letalita tak činila 33,9 %. [44]

V rámci ČR bylo hospitalizováno 79,2 % mužů s věkovým průměrem 50,5 let a 20,8 % žen s věkovým průměrem 52 let. Celkový počet přeživších u osob otrávených metanolem bylo u mužů. Na druhou stranu však měli muži po otravě

metanolem častější postižení zraku s trvalými následky nebo trvalé poškození centrální nervové soustavy. [44]

V rámci hromadné otravy metanolem v Estonsku v průběhu roku 2001 bylo zjištěno 154 případů, přičemž 69 % bylo mužů a 31 % žen. V rámci zjištěných případů došlo k 68 úmrtím. Ke 25 úmrtím došlo ve zdravotnických zařízeních, ve 43 případech došlo k úmrtí mimo ně. Celková letalita byla 44 %. [44]

V Norsku bylo za výše uvedené tři roky zjištěno 59 případů otrav, přičemž 73 % bylo mužů a 27 % žen. Ze zjištěných případů se jednalo o 17 úmrtí, kde k 9 úmrtím došlo ve zdravotnických zařízeních a zbylých 8 bylo mimo tato zařízení. Celková letalita v norském případě činila 29 %. [44]

Obdobně jako v Estonsku přežilo 60 % osob v ČR, které pozřely metanol, bez následků, přičemž ze zbývajících 40 % osob jich polovina zemřela a druhá polovina si nese trvalé následky na poškozeném zraku nebo nervovém systému. V Norsku se uzdravilo 72 % osob, které pozřely metanol. Evidentním důvodem je použití léku Fomepizol jako antidota. V Norsku byl použit v 71 % případů. Naopak v Estonsku se jako antidotum používal pouze etanol. V ČR se etanol používal jako antidotum u 74 % případů, ve zbývajících případech byl použit Fomepizol. Pro úplnost je třeba dodat, že v rámci léčby byla použita také hemodialýza, a to jak v ČR, tak také v Estonsku a Norsku. [44]

## **5.10 Opatření přijatá po „metanолоvé kauze“**

Na základě údajů uvedených v předchozích kapitolách jsou v kapitole 5.10 uvedena opatření, která byla navrhována nebo skutečně realizována v závislosti na „metanолоvé kauze“ na základě konsensu osob zapojených do řešení této kauzy

a návrhů projednaných v rámci zasedání prozatímního krizového štábu zřízeného při MZ a pracovní skupiny.

### **5.10.1 Připravovaná nebo přijatá legislativní opatření**

V reakci na „metanolovou kauzu“ byla dotčenými orgány připravována nejrůznější legislativní opatření. Patří mezi nimi zejména vyšší tresty za nalévání alkoholických nápojů nezletilým, možnost zákazu stánkového prodeje alkoholu, zavedení vázané živnosti pro prodejce alkoholu, menší balení alkoholu a rovněž zavedení nových typů kolků. Dále byla diskutována témata ohledně zavedení lahví se zpětným uzávěrem či možnost zdanění metylalkoholu.

Někteří z distributorů a výrobců lihovin reagovali na přijatá opatření vycházející především z novely zákona o povinném značení lihu kriticky s odůvodněním, že se jedná o lobby velkých likérek. [45]

### **5.10.2 Vyšší tresty za nalévání alkoholických nápojů nezletilým**

V této problematice se plánovalo zvýšit pokuty za nalévání alkoholických nápojů nezletilým až na milion korun. Změna byla následně promítnuta do zákona č. 379/2005 Sb., o opatřeních k ochraně před škodami působenými tabákovými výrobky, alkoholem a jinými návykovými látkami a o změně souvisejících zákonů.

V této souvislosti je třeba stručně zmínit, že již delší dobu funguje pracovní skupina založená jako reakce na dlouhodobě se zhoršující ukazatele míry konzumace alkoholu dětmi a mládeží v ČR (oproti ostatním zemím EU). Skupina má za cíl zpřísnit dostupnost alkoholu pro mládež. Pracovní skupina byla založena předsedou vlády a příslušným odborným pracovištěm Úřadu vlády ČR a mezi její členy patří zástupci MV, MZ, Ministerstva průmyslu a obchodu, Ministerstva práce a sociálních věcí a Policie ČR.

Projekt ochrany dětí a mládeže před zneužíváním alkoholu má dva hlavní cíle:

1. omezit dostupnost alkoholu pro děti a mládež do 18 let, a to především zefektivněním vymahatelnosti práva, zvýšením odpovědnosti provozovatele zařízení, ve kterém je podáván alkohol, a zpřísněním sankcí,
2. v souvislosti s přenesením objektivní odpovědnosti na provozovatele zařízení se navrhuje zavést nové opatření uzavření provozovny, a to na základě zjištěného porušení právní povinnosti. Oprávněným orgánem k uložení tohoto opatření má být inspektor České obchodní inspekce (podle potřeby za součinnosti Policie ČR), přičemž uzavření bude dosahovat maximálně dvou provozních dnů.

Je také nutno podotknout, že dostupnost alkoholických nápojů a jejich velmi nízká cena je jednou z příčin nezáviděníhodného prvenství ČR v pití alkoholických nápojů u dětí. [46] U dospělých osob v ČR je spotřeba alkoholických nápojů také jednou z nejvyšších nejen v Evropě. [47]

V boji za snížení dostupnosti alkoholických nápojů mladistvým v rámci preventivních programů je ze státního rozpočtu vynakládáno nemalé množství peněz. Pro příklad je možné uvést, že několikamilionové finanční zdroje jsou alokovány i na základě Akčního plánu k omezení škod působených alkoholem pro období 2015–2018. [54]

### **5.10.3 Zákaz stánkového prodeje**

Samostatným tématem bylo nové, přísnější vymezení provozoven, kde bude prodej lihovin povolen. Otázkou byl také úplný zákaz prodeje na veřejných tržištích a ve stáncích. Výjimkou by poté byl prodej na kulturních akcích, výročních či vánočních trzích a jiných pravidelných akcích.



V současnosti je zákaz prodeje lihovin regulován především dvěma předpisy, a to zákonem č. 379/2005 Sb., o opatřeních k ochraně před škodami působenými tabákovými výrobky, alkoholem a jinými návykovými látkami a o změně souvisejících zákonů a dále zákonem č. 353/2003 Sb., o spotřebních daních. Oba tyto předpisy upravují zákazy prodeje alkoholu/lihovin osobám do 18 let a do různé míry zákaz prodeje ve stáncích, na tržištích, v automatech a ve sportovních podnicích.

#### **5.10.4 Odebrání živnosti za prodej nelegálního alkoholu**

MZ na základě „metanolové kauzy“ plánovalo zavedení vázané živnosti pro prodejce alkoholu. Vázané živnosti jsou obecně takové živnosti, pro jejichž provozování zákon vyžaduje určitou odbornou způsobilost nebo jinou formu certifikace.

Záměr byl realizován schválením novely zákona č. 455/1991 Sb., o živnostenském podnikání, která zavedla koncese pro prodej kvasného lihu, konzumního lihu a lihovin.

#### **5.10.5 Menší balení alkoholu**

Velikost balení s tvrdým alkoholem se mělo na základě doporučení bezpečnostní komunity vycházejícího ze zkušeností s „metanolovou kauzou“ zmenšit na maximálně 3 litry, nebo dokonce na 1 litr. Na počátku celé kauzy byly povoleny i šestilitrové plastové barely, z nichž se často rozléval alkohol na stáncích.

Poslanecká sněmovna Parlamentu ČR reagovala na „metanolovou kauzu“ schválením zákona č. 307/2013 Sb., o povinném značení lihu, který na základě výše uvedeného návrhu snížil objem nejvyššího povoleného spotřebitelského balení na jeden litr. Výjimku tvoří spotřebitelská balení ve skle, která mohou mít objem

do 3 litrů. Jedná se zejména o tzv. dárková balení alkoholu. Podmínkou však je, že se nesmí nacházet v prostoru, ve kterém se prodávají lihoviny pro přímou osobní spotřebu nebo jiné přímé osobní užití fyzickou osobou. [48]

#### **5.10.6 Nové kontrolní pásy**

Dle zákona č. 307/2013 Sb., o povinném značení lihu je výrobce lihu, dovozce lihu či provozovatel daňového skladu povinen líh značit kontrolními páskami, které vydává Generální ředitelství cel. V případě, že výše uvedená osoba složí kauci ve výši 500 000,- Kč, je oprávněna k převzetí maximálního množství 25 tisíc ks kontrolních pásek za jeden kalendářní rok. V případě složení pětimilionové kauce je výše uvedená osoba oprávněna převzít více jak 25 tisíc ks kontrolních pásek za jeden kalendářní rok.

Kontrolní pásy dostaly celkově nový design, avšak s původními stávajícími ochrannými prvky (speciální ceninový papír bez vlastní fluorescence pod UV světlem, ochranná vlákna v papíru, ofsetový celoplošný podtisk s irisovým přechodem barev, vodoznak, mikrotexty s rozdíly v síle linek, hologram a tajný ochranný prvek). Novinkou ale je uskupení původních ochranných prvků tak, aby vzájemně ověřovaly svoji autenticitu (např. překrývání hologramu měditiskem) a znemožnily tak různé způsoby padělání nebo umožnily jejich snadnější identifikaci. Dále bylo zvažováno zavedení tzv. destrukčních zón kontrolní pásky (obdobu např. dálniční nálepky) a ztenčení použitého ceninového papíru, což by podstatně ztěžovalo sejmutí kontrolní pásky ze spotřebitelského balení pro její opakovanou aplikaci. [50]

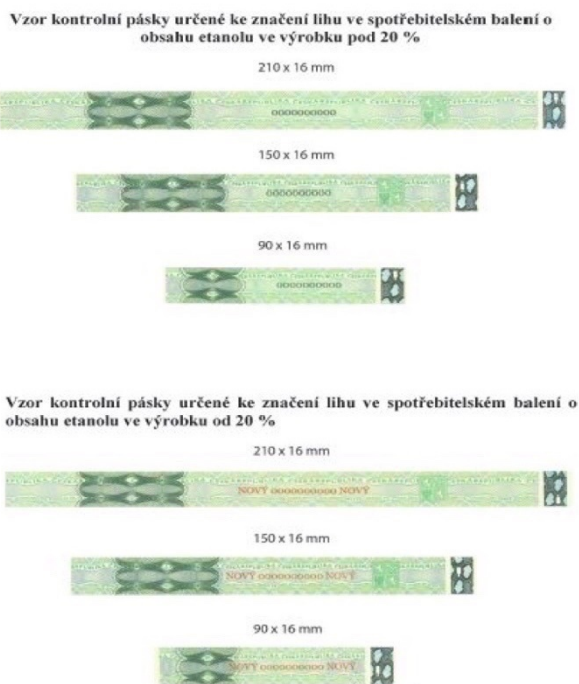
Na základě konzultace Celní správy se Státní tiskárnou cenin ale bylo rozhodnuto o nerealizaci zavedení destrukčních zón a opatření kontrolních pásek RFID čipem, a to z finančních důvodů. Náklady na výrobu jedné kontrolní pásky by totiž byly zvýšeny až o 2,50 Kč za kus, což by bylo spíše demotivujícím opatřením

v boji proti černému trhu s lihem vzhledem k tomu, že současná cena jedné kontrolní pásky je vyčíslena na 0,44 Kč. V rámci procesu hledání optimální varianty podoby kontrolní pásky, která by co nejméně zatížila podnikatelskou veřejnost a zároveň by splnila zvýšené požadavky vyplývající z úkolu uvedeného v usnesení vlády České republiky č. 735 ze dne 3. 10. 2012 k realizaci „plánu nulové tolerance k černému trhu s lihovinami“ (viz příloha 6), bylo zavedeno snížení gramáže papíru, který je používán pro výrobu kontrolních pásek z 85 g/m<sup>2</sup> na 65 g/m<sup>2</sup> tak, aby došlo k jejímu účinnějšímu nalepení a následnému spolehlivějšímu poškození při otevření spotřebitelského balení lihu současně s doplněním kontrolní pásky o unikátní alfanumerický kód pro každou kontrolní pásku a o grafický strojově čitelný QR kód.

[51]

Velká debata byla vedena ohledně povahy nových kolků (viz obrázek 6), a to proto, že kolky nejsou ceninou. Jejich „padělání“ tak nenaplňuje znaky skutkových podstat padělání a pozměnění známek nebo padělání a pozměnění předmětů k označení zboží pro daňové účely a předmětů dokazujících splnění poplatkové povinnosti.

Podle vývojového stadia se tak může jednat spíše o pokus nebo dokonaný trestný čin zkrácení daně, poplatku a podobné povinné platby. Kolek tedy nemá povahu kolku na balení cigaret, kde slouží jako doklad o zaplacení spotřební daně. Pokud by byla povaha kolku na alkohol změněna obdobně, jako je tomu u cigaret, bylo by pak možné lépe stíhat samotné neoprávněné nakládání s kolky. V současnosti jsou kolky vydávány s číslem, které je stejné pro celou šarži. Proto samotné hlášení ztráty nebo odcizení nemůže zajistit, že kolek nebude zneužit.



Obrázek 6 - Vzory kontrolních pásek ke značení lihu [zdroj: eAGRI]

### 5.10.7 Lahve se zpětným uzávěrem

Bylo uvažováno o možnosti, že nové lahve s tvrdým alkoholem by mohly být povinně opatřeny zpětným, tzv. jednocestným uzávěrem. Nápoj s takovým uzávěrem je možné vylít až do úplného vyprázdnění lahve, díky zpětnému ventilu však láhev není možné znovu naplnit jakoukoliv jinou tekutinou. Zároveň jakýkoliv pokus o odstranění uzávěru z hrdla lahve vede k jeho zničení.

Opatření by byl možné komplexně upravit např. v zákoně č. 110/1997 Sb., o potravinách a tabákových výrobcích a o změně a doplnění některých souvisejících zákonů, který upravuje balení potravin. [49] Zmínka o jednosměrném uzávěru je však již nyní uvedena v zákoně č. 307/2013 Sb., o povinném značení lihu v § 15 odstavci 3 písmenu b), který hovoří o možnosti mít otevřena „nejvýše 3 spotřebitelských balení jednoho druhu opatřených jednocestným uzávěrem na jednotlivém výdejním nebo prodejním místě v prostoru, ve kterém se v souladu s právními předpisy prodávají lihoviny pro přímou osobní spotřebu nebo pro jiné přímé osobní užití fyzickou

osobou“. [48] Zákodárce zde dal jasné najevo, že dává lahvím s jednocestným uzávěrem přednost. V případě, že lahve jednocestný uzávěr nemají, je totiž možné dle § 15 odstavc 3 písmene a) mít otevřeno „nejvýše 1 spotřebitelského balení jednoho druhu na jednotlivém výdejním nebo prodejním místě v prostoru, ve kterém se v souladu s právními předpisy prodávají lihoviny pro přímou osobní spotřebu nebo pro jiné přímé osobní užití fyzickou osobou“. [48]

Vzhledem k tomu, že se jedná o nákladné řešení, došlo k zavedení jednocestného uzávěru pouze u některých výrobců lihovin. Například společnost Stock Plzeň-Božkov s.r.o. vyrábějící Božkov Tuzemský zavedl tento druh uzávěru u jednolitrových lahví. Bezpečnostní uzávěr je zabudovaný přímo v hrdlu lahve, takže není nijak změněný celkový vzhled výrobku. O tom, že je lahev opatřena zpětným uzávěrem se zákazník u výše uvedeného výrobku jednoznačně dozví přímo z bíločerveného nápisu umístěného přímo pod uzávěrem lahve na vnější straně a dále z etikety na přední straně lahve. Zároveň jsou informacemi opatřeny i kartony s lahvemi.

#### **5.10.8 Zvýšení spotřební daně**

V průběhu metylalkoholové kauzy vznikla debata na téma zvýšení spotřební daně na alkohol a případně také zavedení zdanění metylalkoholu. V této problematice je mimo jiné nezbytné reflektovat výši spotřební daně v okolních zemích a dalších státech EU (viz tabulka 5) a také fakt, že právě zvýšení daňové zátěže na líc v roce 2010 byl jeden z důvodů vzniku „metanolové kauzy“. Cena lihovin je z velké části tvořena na základě výše spotřební daně a marže určené prodejcem. Menší část ceny je pak tvořena náklady na samotnou výrobu alkoholického nápoje, na lahev, etiketu, propagaci formou reklamy atd. Zvýšení spotřební daně tak není řešením pro snížení spotřeby alkoholických nápojů, ale spíše „podnětem“ k růstu černého trhu s alkoholem a změně preferenčního chování spotřebitele. [52]

Tabulka 5 – Souhrn daňového zatížení alkoholických nápojů v Evropských zemích k lednu 2018 [zdroj: Unie dovozců a výrobců lihovin]

Summary of Tax Rates of Alcoholic Beverages in Europe													
EU MEMBER STATES	SPIRITS			INTERMEDIATE PRODUCTS			STILL WINE			BEER			VAT***
	€ per hlpa	Last change	% Change	€ per hlpa**	Last change	% Change	€ per hlpa**	Last change	% Change	€ per hlpa**	Last change	% Change	
AUSTRIA	1 200	bře '14	+20,0%	444	bře '14	+9,6%	-	-	-	500	led '05	-3,8%	20%
BELGIUM	2 993	lis '15	+40,9%	877	lis '15	+30,9%	681	lis '15	+30,9%	501	lis '15	+8,5%	21%
BULGARIA*	562	led '06	+46,7%	256	pro '04	+150,0%	-	-	-	192	led '95	+42,6%	20%
CROATIA*	707	led '10	-11,7%	593	-	-	-	-	-	534	-	-	25%
CYPRUS	957	pro '12	+60,0%	250	pro '12	+0,4%	-	-	-	600	pro '12	+25,5%	19%
CZECH REPUBLIC*	1 096	led '10	+7,5%	500	-	-	-	-	-	308	led '10	+33,3%	21%
DENMARK*	2 016	říj '03	-45,5%	1 161	led '15	+5,5%	1 418	led '15	+6,2%	753	čvc '13	-15,0%	25%
ESTONIA	2 389	úno '17	+10,0%	1 461	úno '17	+10,0%	1 120	úno '17	+10,0%	1 552	čvc '17	+70,0%	20%
FINLAND	4 785	led '18	+5,0%	3 989	led '18	+7,2%	3 482	led '18	+13,0%	3 555	led '18	+10,9%	24%
FRANCE	1 741	led '18	+0,2%	1 049	led '18	+0,2%	34	led '18	+0,2%	742	led '18	+0,2%	20%
GERMANY	1 303	dub '82	+13,3%	850	čvc '86	+199,8%	-	-	-	197	-	-	19%
GREECE	2 550	kvě '10	+30,0%	590	kvě '10	+30,8%	189	led '16	#N/A	1 250	čvn '16	+92,3%	24%
HUNGARY*	1 070	led '13	+15,0%	455	led '13	+10,0%	-	-	-	520	led '13	+10,2%	27%
IRELAND	4 257	říj '13	+15,5%	3 425	říj '13	+14,6%	3 862	říj '13	+14,6%	2 255	říj '13	+17,9%	23%
ITALY	1 036	led '15	+9,9%	493	led '15	+9,9%	-	-	-	755	led '17	-0,7%	22%
LATVIA	1 450	bře '17	+3,6%	722	bře '17	+8,3%	709	bře '17	+5,4%	450	bře '17	+7,1%	21%
LITHUANIA	1 665	bře '17	+23,0%	1 470	bře '17	+94,0%	1 497	bře '17	+111,4%	711	bře '17	+111,6%	21%
LUXEMBOURG	1 041	led '94	+2,4%	372	-	-	-	-	-	198	-	-	17%
MALTA	1 400	led '17	+2,9%	844	říj '15	+1,3%	186	říj '15	+5,0%	483	říj '15	+11,6%	18%
NETHERLANDS	1 686	led '14	+5,8%	829	led '17	+0,0%	803	led '17	-0,1%	759	led '14	+5,7%	21%
POLAND*	1 322	led '14	+15,0%	410	bře '09	+6,4%	333	led '09	+16,2%	452	bře '09	+13,6%	23%
PORTUGAL	1 387	led '18	+1,4%	423	led '18	+1,4%	-	-	-	418	led '18	+1,4%	23%
ROMANIA*	721	led '16	-30,2%	481	led '16	-49,2%	-	-	-	180	led '16	-15,4%	19%
SLOVAKIA	1 080	bře '09	+15,0%	468	led '12	+1,5%	-	-	-	359	led '12	-12,9%	20%
SLOVENIA	1 320	dub '14	+10,0%	733	dub '14	+9,9%	-	-	-	1 210	dub '14	+10,0%	22%
SPAIN	959	pro '16	+5,0%	356	pro '16	+5,0%	-	-	-	199	zář '05	+9,9%	21%
SWEDEN*	5 378	led '17	+1,0%	3 169	led '17	+4,0%	2 478	led '17	+4,0%	2 103	led '17	+4,1%	25%
UNITED KINGDOM*	3 250	bře '17	+3,9%	2 418	bře '17	+3,9%	2 968	bře '17	+3,9%	2 158	bře '17	+3,9%	20%
ICELAND*	9 408	led '18	+2,0%	9 408	led '18	+2,0%	5 531	led '18	+2,0%	4 198	led '18	+2,0%	11%
NORWAY*	8 084	led '18	+1,6%	5 268	led '18	+1,6%	5 268	led '18	+1,6%	5 268	led '18	+1,6%	25%
SWITZERLAND*	2 544	čvc '99	-50,0%	1 272	čvc '99	-9,4%	-	-	-	444	čvc '07	+2,2%	7,7%
ALBANIA*	632	led '14	+30,0%	216	led '14	+30,0%	680	led '14	+30,0%	531	led '14	+30,0%	20%
MACEDONIA*	553	čvc '13	+13,3%	553	čvc '13	+13,3%	-	-	-	650	čvc '13	+13,0%	18%
MONTENEGRO	1 050	led '18	+23,5%	556	led '12	-	-	-	-	500	-	-	21%
SERBIA*	672	úno '17	+1,6%	-	-	-	-	-	-	408	úno '17	+1,6%	20%
TURKEY*	4 695	led '18	+7,1%	7 097	led '18	+7,1%	1 434	led '18	+7,1%	3 209	led '18	+7,1%	18%

\* Denotes country which does not use the Euro as domestic currency. For these countries, the % change reflects domestic currency terms.

\*\* Where taxes are not levied in € per hlpa, an equivalent is calculated. See Explanatory Notes for more information.

\*\*\* VAT rates shown are those applied to spirits. VAT is applied differently to some alcoholic beverages in some countries (AUS, LUX, PTG). See preceding worksheets or Explanatory Notes for further information.

### 5.10.9 Obnovení trestnosti nedovolené výroby lihu

Původní skutková podstata – nedovolená výroba lihu-byla z právního řádu vypuštěna na začátku roku 2010 zrušením starého trestního zákona a přijetím nového trestního zákoníku (účinnost od 1. ledna 2010).

Hlavním důvodem vypuštění byla snaha nepostihovat podle trestního práva nadále marginální případy, kdy pachatel doma pálí lihovinu, nebo drží zařízení k tomu určené. Ustanovení totiž cílilo na neorganizované domácí výrobce, čemuž odpovídá i velmi nízká trestní sazba (do jednoho roku). Kromě toho, pokud je toto jednání páčáno ve větším rozsahu, je možné jej kvalifikovat jako neoprávněné podnikání (základní sazba do 2 let), které bylo v novém trestním zákoníku zpřesněno právě s ohledem na jeho využití při neoprávněné výrobě lihu za účelem podnikání.

Jednání, které bylo předmětem dění „metanolové kauzy“, je však bez dalšího postižitelné hned podle několika skutkových podstat trestního zákoníku, jako například obecné ohrožení, ohrožení zdraví závadnými potravinami, neoprávněné podnikání, trestné činy daňové a trestné činy na ochranu průmyslových práv. Sazby těchto skutkových podstat plně odpovídají závažnosti jednání pachatelů. Bylo by tak zcela neuvážené kriminalizovat jednání, které bylo po důkladné úvaze při tvorbě nového trestního zákoníku dekriminalizováno, kvůli kauze, jež svou závažností zcela překračuje všechny možnosti původní skutkové podstaty a jejíž kvalifikace podle trestního práva nepřináší žádné problémy.

## 5.11 Shrnutí výsledků DP – návrhy opatření

Orgány krizového řízení v ČR mají k dispozici poměrně širokou škálu nástrojů pro řešení mimořádných událostí i krizových situací. Legislativní i nelegislativní nástroje jsou obvykle reakcí na stav bezpečnostního systému v daném období, což je v dynamicky se rozvíjející společnosti stále obtížnější. Je také potřeba si uvědomit, že státní správa má na jedné straně velkou pravomoc vytvářet takové nástroje, které jsou potřebné pro prevenci, přípravu a řešení mimořádných událostí a krizových situací, ale zároveň může konat pouze v mezích těchto nástrojů. Je tak nezbytné, aby byly používané nástroje aktuální a pružně se přizpůsobovaly možným hrozbám.

Například činnost správních orgánů za trvání nevojenských krizových situací je natolik specifická, že by bylo vhodné zvážit zakotvení základních zásad, a to přímo v krizovém zákoně. Doporučení pro právní úpravu *de lege ferenda* tak mohou směřovat například na vzájemnou provázanost právních předpisů ve vztahu k působnosti a pravomoci orgánů krizového řízení, nebo k rozsahu pravomoci. Poukázat lze třeba na povinnost poskytnout věcný prostředek, kterou ukládá za stavu nebezpečí hejtman, v případě nebezpečí z prodlení starosta obce. Legislativa ale už blíže neurčuje, na základě jakého správního aktu je tato povinnost ukládána. S ohledem na výše uvedené lze tedy doporučit jednoznačné a přesné vymezení takového právního nástroje, který by byl určený k ukládání právní povinnosti poskytnout věcný prostředek, např. v ustanovení § 31 krizového zákona, který pojednává o fyzických osobách. Zároveň je v krizovém zákoně ne vždy zřejmé, zda měl zákonodárce na mysli starostu ORP, starostu obce nebo hejtmana konkrétního kraje postiženého krizovou situací. Jako příklad lze uvést ustanovení § 29 odstavec 5, který hovoří o povinnosti právnických poskytnout věcný prostředek nebo § 31 odstavec 5, který hovoří o pracovní povinnosti fyzické osoby. Ve výše uvedených paragrafech je potřeba si dovést, komu je pravděpodobně na základě



souvislosti pravomoc určena, domnívám se však, že krizový zákon by v této otázce měl být upraven tak, aby byl jeho výklad jednoznačný.

Úpravu by zasluhoval také § 19 odstavec 1 písmene e), který hovoří o tom, že obecní úřad ORP: *„vede přehled možných zdrojů rizik a v rámci prevence podle zvláštních právních předpisů odstraňuje nedostatky, které by mohly vést ke vzniku krizové situace“*. [6] ORP tak činí, na základě téhož paragrafu, za účelem zajištění připravenosti správního obvodu ORP na řešení krizových situací. Ani krizový zákon, ani zvláštní právní předpisy jako atomový zákon nebo zákon o požární ochraně, na které je odkazováno, ale tuto povinnost blíže nekonkretizují. [58]

Problematické stanovení rozsahu pravomocí lze nalézt také u starosty obce, který jako jeden z orgánů krizového řízení zajišťuje připravenost obce na řešení krizových situací, řídí a kontroluje přípravná opatření a činnosti k řešení krizových situací a činnosti ke zmírnění jejich následků a dále má odpovědnost za zajištění bezpečnosti na území obce. Mezi pravomoci starosty obce ale nepatří vyhlášení stavu nebezpečí jak jednoho z krizových stavů. O jeho vyhlášení musí v případě potřeby požádat hejtmana kraje. Zde spatřuji jakousi disproporčnost především mezi odpovědností starosty ORP, který odpovídá za připravenost celého správního obvodu ORP, obdobně jako dříve přednosta okresního úřadu. V zákoně č. 425/1990 Sb., o okresních úřadech, úpravě jejich působnosti a o některých dalších opatřeních s tím souvisejících bylo v § 5 odstavci 2 uvedeno, že: *„Okresní úřad dále plní úkoly spojené s řešením mimořádných událostí v případě živelných pohrom nehod nebo jiného nebezpečí, které ohrožuje životy, zdraví nebo značné majetkové hodnoty. Za tímto účelem může přednosta okresního úřadu vyhlásit obecně závaznou vyhláškou pro území okresu nebo jeho část stav ohrožení.“* [65]

Paradoxem tak zůstává fakt, že ačkoli přednosta okresního úřadu touto pravomocí v době přípravy krizového zákona disponoval, nebyla v rámci reformy

územní veřejné správy tato pravomoc na starostu ORP delegována, ačkoli se na úroveň ORP přenesla ze zrušených okresních úřadů část výkonu státní správy v oblasti krizového řízení. Považuji za důležité na tomto místě uvést, že bez vyhlášení stavu nebezpečí nemůže starosta ORP (respektive ani starosta obce) účinně rozhodovat o krizových opatřeních, natož je ukládat a dostát tak svých zákonných povinností. [58]

Jak uvádím ve své první hypotéze, je při přípravě na mimořádné události a krizové situace nejen pro orgány krizového řízení, ale i pro právnické a fyzické osoby značnou komplikací i nejednotnost v pojmech, které se v oblasti krizového řízení užívají. Na tomto tvrzení se se mnou například ve své publikaci *Základy teorie krizového managementu* shodují i její autoři. [5] Například v případě pojmu „krizový plán“ je možné nalézt hned několik definic. V krizovém zákoně je krizovým plánem dle § 9 odstavce 1 písmene b) „*souhrn krizových opatření a postupů k řešení krizových situací*“ [6] V Terminologickém slovníku pojmů z oblasti krizového řízení, ochrany obyvatelstva, environmentální bezpečnosti a plánování obrany státu je možné najít pod pojmem krizový plán definici, která říká, že: „*Krizový plán je základním plánovacím dokumentem obsahujícím souhrn krizových opatření a postupů k řešení krizových situací. Jeho účelem je vytvořit podmínky pro zajištění připravenosti na krizové situace a jejich řešení pro orgány krizového řízení a další dotčené subjekty. Krizový plán zpracovávají ministerstva a jiné ústřední správní úřady, a orgány územní samosprávy, jimž zákon ukládá povinnost zpracovávat krizový plán.*“ [4] V Harmonogramu přípravy a zpracování krizových plánů je možné dohledat, že: „*krizovým plánem se rozumí souhrnný plánovací dokument, kterým zákonem stanovené orgány krizového řízení plánují ve své věcné a územní působnosti opatření a postupy pro případ vzniku krizových situací*“ [61] a Metodika zpracování krizových plánů podle § 15 až 16 nařízení vlády č. 462/2000 Sb., k provedení § 27 odst. 8 a § 28 odst. 5 zákona č. 240/2000. Sb., o krizovém řízení a o změně některých zákonů (krizový zákon), ve znění pozdějších předpisů hovoří o krizovém plánu jako o: „*základním plánovacím dokumentem*

*obsahujícím souhrn krizových opatření a postupů k řešení krizových situací. Jeho účelem je vytvořit podmínky pro zajištění připravenosti na krizové situace a jejich řešení pro orgány krizového řízení a další dotčené subjekty.*“ [62] Výše uvedený příklad tak dokazuje, že je orientace v pojmosloví už u základních termínů v oblasti krizového řízení obtížná, a proto by bylo vhodné věnovat z úrovně státní správy i územní samosprávy jejímu sjednocení například ve formě revize Terminologického slovníku pojmů z oblasti krizového řízení, ochrany obyvatelstva, environmentální bezpečnosti a plánování obrany státu, který by bylo vhodné schválit například ve Výboru pro vnitřní bezpečnost nebo Výboru pro civilní nouzové plánování, aby získal na důležitosti. Samozřejmostí by pak mělo být i sjednocení pojmosloví v legislativě. [63]

Pokud by se podařilo vytvořit jednotný pojmový aparát v oblasti krizového řízení v ČR, bylo by pak také snadnější propojení s oblastí krizového řízení v zahraničí, která bezpochyby ovlivňuje nastavení našich bezpečnostních standardů tak, jak jsou uvedeny například v Bezpečnostní strategii ČR. [13] Již v ústavním zákonu č. 110/1998 Sb., o bezpečnosti ČR [15] je bezpečnost státu chápána jako komplexní otázka zahrnující zahraniční politiku a oblast vnitřního pořádku a bezpečnosti. Zároveň se i vznik českých právních předpisů krizového řízení po ničivých povodních na Moravě v roce 1997 opírá o: *„zahraniční právní úpravy, zejména německá, francouzská a kanadská, přičemž bylo přihlédnuto k tzv. Stockholmským zásadám pro tvorbu legislativy pro stavy nouze, které byly dohodnuty na semináři Direktoriátu pro civilní nouzové plánování NATO v roce 1996 ve Stockholmu.“* [57] Vzhledem k tomu, že je ČR státem uprostřed Evropy, který je členem jak EU, tak NATO, je nezbytné reflektovat dění na mezinárodním poli, a zároveň umět využívat vzájemné mezinárodní pomoci v případech, kdy je to pro nás nezbytně nutné i výhodné (viz kapitola 2.3). [14] Příkladem může být pomoc poskytnutá v „metanolové kauze“ ze strany Norska ve formě léku Fomepizol nebo spolupráce s Polskem či Slovenskem (viz kapitola 5.8). Na základě výše uvedeného si troufám

prohlásit, že je potvrzena i hypotéza, která tvrdí, že bezpečnostní prostředí v ČR je neodmyslitelně spjaté s bezpečností ve světě.

Co se týká třetí mnou stanovené hypotézy, je třeba se podívat na definici mimořádné události a krizové situace, které uvádím v kapitole 2.2 a na příklad „metanolové kauzy“, který uvádím v kapitole 5. Příklad „metanolové kauzy“ je důkazem toho, že ne vždy je jednoznačné určit hranici mezi mimořádnou událostí a krizovou situací.

Soubor zákonných norem známých jako „krizová legislativa“ by měl být jednoznačnou pomůckou, avšak jak již uvádím výše, je mnohdy obtížné rozpoznat, co měl zákonodárce v rámci paragrafového znění na mysli zvláště tehdy, neexistuje-li k právní normě relevantní právní výklad. Zároveň není možné, aby se orgány krizového řízení rozhodovaly nad rámec jim určených pravomocí. Hypotézu, že současné právní nástroje v ČR nejsou plně aplikovatelné na krizové situace způsobené činností člověka tak lze potvrdit.

## 6 DISKUSE

Tvrzení, že se krizové situace vyskytují od počátku existence lidské společnosti a jsou s ní tak neodmyslitelně spjaté se vyskytuje prakticky v každé odborné publikaci, která se krizovým řízením zabývá. [1] [2] [5] [8] [12] Budu-li vycházet i z osobních zkušeností, mohu tato tvrzení prohlásit za pravdivá a podložená. Nabízí se tedy otázka, jak je možné, že si lidstvo dosud nedokázalo se všemi krizemi poradit již ve fázi jejich prevence. Dovoluji si tvrdit, že v tomto případě je odpověď o něco komplikovanější, nikoliv však neznámá. Jedním z důležitých faktorů je totiž jinakost mimořádných událostí a krizových situací, se kterými se lidé potýkají. Je tedy možné se v případě událostí více či méně periodických přichystat pouze na jejich společné rysy, nikoliv však na jejich odlišnosti a specifika. [64]

Krizové situace periodicky se opakující nebo takové, které mají zvýšený potenciál vyskytnout se na území ČR jsou popsány v Analýze hrozeb pro ČR, která byla zpracována na základě úkolu vyplývajícího z Koncepce ochrany obyvatelstva do roku 2020 s výhledem do roku 2030, přijaté usnesením vlády ČR č. 805 ze dne 23. října 2013. [56] Na základě této analýzy bylo identifikováno 72 hrozeb a z nich bylo 22 označeno jako hrozby s nepřijatelným rizikem, na základě kterých byly vytvořeny nové typové plány. Z analýzy vyplývá, že je ČR ohrožena především technogenní kategorií nebezpečí, ne všechna jsou ale s nepřijatelným rizikem. Z celkového počtu 72 situací tvořila antropogenní nebezpečí 54% podíl a naturogenní nebezpečí 46% podíl. Ve výsledku je tak určeno 13 situací, za jejichž vznikem je třeba hledat činnost člověka a 9, které vznikají bez většího lidského přičinění. I přes to je ale plánování v oblasti člověkem způsobených hrozeb upozaděno a ani po „kauze metanol“ nebyla zpracována v rámci krizového řízení dokumentace, která by připravovala společný postup složek IZS na obdobnou mimořádnou událost tak, jak je tomu například u jiných typových činností. [60]

Domnívám se, že dokumentace obsahující postup při hromadné otravě osob nebo při otravě velkého množství osob za krátké časové období by byla vhodná a v souladu se zněním § 9 krizového zákona, který hovoří o povinnostech ministerstev a jiných ústředních správních úřadů v oblasti krizového řízení. V současné době se státní správa spoléhá především na aktivaci traumatologického plánu nebo vytvoření ad-hoc pracovních skupin v závislosti na dané mimořádné události. Vytvoření prozatímního krizového štábu při MZ bylo jednou z reakcí státní správy na „metanolovou kauzu“. Jsem však přesvědčena o tom, že vyhlášení nouzového stavu a zasedání Ústředního krizového štábu by bylo efektivnější.

ÚKŠ se dle § 24a krizového zákona [6] řídí Statutem Ústředního krizového štábu, který schválila dne 24. listopadu 2008 usnesením č. 1500 vláda. Ve Statutu je uvedeno, že je ÚKŠ „zařazen do systému orgánů Bezpečnostní rady státu“ [66] (dále jen „BRS“). V tomto ohledu se shodují s tvrzeními uvedenými v Komentáři krizového zákona z roku 2017, [67] ve kterém se uvádí, že zařazení ÚKŠ mezi orgány BRS je v rozporu se zákonem o krizovém řízení. Dokonce je možné na webových stránkách vlády, i dle výše uvedeného Komentáře, nalézt zcela chybné tvrzení, že je ÚKŠ pracovním orgánem BRS. ÚKŠ však není a ani nemůže být pracovním orgánem BRS vzhledem k tomu, že je pracovním orgánem vlády (stejně jako BRS) a je tak přímo podřízen vládě, které je oprávněn předkládat návrhy na řešení krizových situací, které se odrážejí v koncepčních, organizačních či legislativních opatřeních vlády. [67]

Vzhledem k povaze a složení ÚKŠ jsem přesvědčena o tom, že by při vyhlášení krizového stavu bylo pro státní správu snazší vymáhat povinnosti a také by bylo možné uložit vysoké sankce za neuposlechnutí krizových opatření. Je až s podivem, že „metanolová kauza“ jako jedna z největších událostí v dějinách ČR s druhým největším počtem obětí po tragických povodních v roce 1997 na Moravě, byla označena jako mimořádná událost, ačkoliv splňovala všechny

předpoklady pro vyhlášení nouzového stavu. Naproti tomu situace jako sesuv půdy na Břeclavsku v roce 2014 nebo sladování chemikálií v Nedvědicích v roce 2016 vedlo k vyhlášení stavu nebezpečí.

V případě „metanolové kauzy“ jako krizové události bylo možné také využít vládou vyhlášených krizových opatření okamžitě a nemusela se s časovým zpožděním vytvářet ad-hoc pracovní skupina ani provizorní krizový štáb při MZ, které i tak má ze zákona o krizovém řízení [6] povinnost zřídit krizový štáb stejně jako ostatní ministerstva, která byla do řešení nastalé situace zapojena. Zároveň by bylo možné snazším způsobem získávat a předávat si relevantní informace. Takto si každá ze zapojených institucí shromažďovala relevantní informace primárně pro své účely. Z osobní zkušenosti vycházející z účasti na řešení „metanolové kauzy“ v rámci pracovní skupiny provizorního krizového štábu při MZ vím, že získání relevantních informací bylo možné především na základě oficiálních žádostí. Za mimořádných událostí totiž automaticky nefunguje předávání strukturovaných informací ústředním správním úřadem tak, jak je to zaručeno při vyhlášení krizového stavu na základě zasedání krizových štábů na ústřední, krajské i obecní úrovni. Informace se tak. V případě „metanolové kauzy“ až na základě rozhodnutí ministra zdravotnictví na provizorním krizovém štábu předávaly především cestou SIC MV, což je standardní postup v případě vyhlášení nouzového stavu a zasedání ÚKŠ.

Řešení mimořádné události tak velkého rozsahu, jaký měla „metanolová kauza“ sebou neslo nemalé finanční náklady. Finanční náklady na řešení mimořádných událostí ale nelze primárně pokrývat z finančních rezerv státního rozpočtu. V případě vyhlášení krizového stavu jsou pravidla zřejmá (například v krizovém zákoně je možné použít znění §§ 35-37). Navíc, pokud by se událost opakovala, bylo by v případě vyhlášení krizového stavu v současné době možné využít i okamžité čerpání finančních prostředků z Všeobecné pokladní správy.

Zároveň, vzhledem k tomu, že se jednalo o událost s mezinárodním přesahem, by bylo možné snadno zažádat o mezinárodní pomoc i v rámci finanční kompenzace nákladů na její řešení.

Je také možné tvrdit, že vymahatelnost náhrad za omezení práv a svobod za krizových situací je snazší než za mimořádných událostí už proto, že se této otázce podrobně věnuje například celá Hlava VI krizového zákona. [6]

To, že vymahatelnost práva se neobešla ani v případě legislativních změn vzniklých jako reakce na „metanolovou kauzu“ bez komplikací dokazuje například Nález Ústavního soudu ze dne 30. července 2013 sp. zn. Pl. ÚS 37/11 ve věci návrhu na vyslovení protiústavnosti části § 135d odst. 1 zákona č. 353/2003 Sb., o spotřebních daních, ve znění zákona č. 217/2005 Sb., ve slovech „nebo tabákových výrobků anebo lihovin zajištěných při kontrole podle § 134“. [68] Tento nález v části V bodu 37, části IX bodu 58 a 60 odkazuje na souvislost s „metanolovou kauzou“ takto: *„Důsledkem nedostatečně prováděné kontroly je pak zvýšené riziko prodeje výrobků nezdaněných, zdravotně závadných a/nebo nelegálně vyrobených. Jak ukázala v nedávné době tzv. „metanolová aféra“, riziko poškození veřejného zájmu na ochraně života a zdraví obyvatelstva je v důsledku nelegálního obchodu s vybranými výrobky velice silné. Zákaz prodeje vybraných výrobků v prostorách, které k tomu nebyly stavebnětechnickým charakterem určeny a u nichž nebylo stavebnětechnické určení k požadovanému účelu stavebním úřadem ověřeno, platí zcela záměrně obecně na výrobky zdaněné i nezdaněné...Transparentní prodej vybraných výrobků na místech k tomu určených a vhodných je podmínkou efektivního prověřování plnění daňových povinností a současně prověřování plnění povinnosti k ochraně zdraví a života obyvatelstva...Jak vyplývá z ustálené judikatury Ústavního soudu, majetková sankce, mající povahu veřejnoprávní povinnosti strpět ztrátu vlastnictví a jeho převod na stát, je sice zásahem do majetkového substrátu, a tudíž i vlastnického práva povinného subjektu, sama o sobě však nepředstavuje porušení vlastnického práva...Aplikace tohoto testu v případě*



*omezení vlastnického práva udělením majetkové sankce vede v posuzovaném případě k závěru, že takováto sankce sleduje legitimní cíl zamezení porušování dotčené právní povinnosti. Zároveň jde o prostředek, který je způsobilý tohoto cíle dosáhnout. Účelem předmětné právní úpravy je zamezení prodeje tabákových výrobků a lihovin v místech, která k prodeji těchto výrobků nejsou určena, neboť jejich prodej na takových místech ztěžuje jednak kontrolu odvodu spotřební daně, jednak kontrolu hygienické a zdravotní nezávadnosti zboží. Propadnutí zajištěných tabákových výrobků a lihovin může být nástrojem, který je způsobilý dosáhnout tohoto zamýšleného a zároveň legitimního cíle, neboť riziko možného přísného postihu snižuje „ekonomickou výhodnost“ protiprávního jednání a má generálně preventivní účinek. Jak ukázala v nedávné době tzv. „metanolová aféra“, riziko poškození veřejného zájmu na ochraně života a zdraví obyvatelstva je v důsledku nelegálního obchodu s vybranými výrobky velké.“[68]*

V rámci „metanolové kauzy“ bylo usnesením vlády č. 689 ze dne 19. září 2012 k informaci o aktuální situaci v souvislosti se zvýšeným výskytem intoxikací metylalkoholem uloženo ministru financí zpracovat ve spolupráci s ministry vnitra, zemědělství, průmyslu a obchodu a zdravotnictví analýzu činnosti státní správy, především finanční a celní správy, Státní zemědělské a potravinářské inspekce, České obchodní inspekce, hygienické služby a Policie České republiky v oblasti postihování černého trhu s alkoholem (viz příloha 7). Na základě této analýzy byly stanoveny úkoly, které se promítly v Souhrnné zprávě o plnění aktivit Plánu nulové tolerance k černému trhu s lihovinami [51] a které vycházejí ze závěrů jednání provizorního krizového štábu zřízeného při MZ a jeho pracovní skupiny. Ze závěrů uvedené souhrnné zprávy z roku 2017 vyplývá, že bylo uloženo celkem 13 úkolů. Z těchto uložených úkolů se podařilo ke konci roku 2016 splnit 10, přičemž 3 z nich jsou plněny průběžně. Mezi úkoly, které se podařilo splnit patří zmenšení maximálního možného objemu spotřebitelského balení lihu, zavedení peněžité sankce pro osobu povinnou značit líh za zničení, ztrátu nebo odcizení kontrolních pásek ke značení lihu ve výši odpovídající spotřební dani z lihu, zavedení nového

vzorku kontrolní pásky určené ke značení lihu s výrazně lepšími ochrannými prvky, zavedení koncesí na prodej lihovin, sjednocení kontrolních institucí v oblasti státního dohledu nad potravinami, revize trestního zákoníku v oblasti definice trestných činů souvisejících s výrobou a distribucí lihovin, dokončení legislativních opatření na novém zákoně o návykových látkách a jeho předložení vládě nebo zvýšení odstrašujícího efektu sankcí v rámci správního trestání. [51]

Po prostudování odůvodnění plnění jednotlivých zadaných úkolů jsem došla k závěru, že spolupráce zainteresovaných subjektů ale dosud není v ideální rovině. Zároveň je pro mne zářející zjištění, že až nyní se některé subjekty domáhají vyjmutí ze spolugesce za splnění úkolů. Jako příklad lze uvést Ministerstvo zemědělství u úkolu pod číslem 2.7, který se týká provádění součinnostních kontrol s různými státními orgány. [51]

Spolupráce složek na řešení „metanolové kauzy“ se dá na základě zhodnocení pozitiv a negativ kroků a užitých nástrojů (viz tabulka 6) považovat za efektivní. Především Policie ČR reagovala na vzniklou situaci eskalující v „methanolovou kauze“ velmi rychle a nasadila dostupné síly a prostředky k řešení situace a odhalení viníků. Rovněž se podílela na informování veřejnosti a díky její činnosti se podařilo rychle rozkrýt hlavní distribuční síť nelegálního alkoholu. HZS ČR příkladně spolupracoval s Policií ČR při zajišťování a analýze zajištěných vzorků.

MV, pod které Policie ČR i HZS ČR spadají se pak jako gestor za oblast krizového řízení podílelo na monitoringu situace, informování veřejnosti a rovněž přispělo k rozhybání trhu s alkoholem v zahraničí díky informování zahraničních partnerů.

Celní správa v reakci na vyhlášené mimořádné opatření posílila počty celníků a spolupodílela se na řešení vzniklé situace. Celní správa ČR, mimo jiné, rovněž posílila dohledovou a kontrolní činnost na hranicích se Slovenskou a Polskou republikou. K řešení vzniklé situace rovněž přispěly KHS, které například koordinovaly činnost pracovních skupin.

Tabulka 6 - Pozitiva a negativa kroků a užitých nástrojů krizového řízení v rámci „metanolové kauzy“ [zdroj: autorka]

Pozitiva
<ul style="list-style-type: none"> <li>• Rychlost stanovení zdroje metylalkoholu.</li> </ul>
<ul style="list-style-type: none"> <li>• Rychlost zajištění osob, které směs etylalkoholu s metylalkoholem připravili.</li> </ul>
<ul style="list-style-type: none"> <li>• Příkladná spolupráce HZS ČR a Policie ČR při zajišťování a analýze podezřelých vzorků.</li> </ul>
<ul style="list-style-type: none"> <li>• Rychlý vznik mezirezortní pracovní skupiny pro výměnu informací.</li> </ul>
<ul style="list-style-type: none"> <li>• Rychlé informování zainteresovaných orgánů po vyhlášení mimořádného opatření.</li> </ul>
<ul style="list-style-type: none"> <li>• Rychlé a masivní zapojení sil a prostředků Policie ČR.</li> </ul>
<ul style="list-style-type: none"> <li>• Maximální možné informování veřejnosti od všech zainteresovaných subjektů.</li> </ul>
<ul style="list-style-type: none"> <li>• Rychlá reakce na žádost o rozšíření opatření o zákaz vývozu a distribuce lihovin nad 20 % objemu etanolu včetně tuzemáku a konzumního lihu Evropské komise.</li> </ul>
<ul style="list-style-type: none"> <li>• Pomoc ze strany MV při rozrhýbání zahraničního trhu, a to díky příkladnému informování zahraničních partnerů o celé kauze.</li> </ul>
<ul style="list-style-type: none"> <li>• SIC MV bylo jedním z klíčových bodů pro komunikaci (zástupci meziresortní pracovní skupiny poskytovali SIC MV informace a naopak)</li> </ul>
<ul style="list-style-type: none"> <li>• Spolupráce pracovních skupin na úrovni krajů se ukázala jako velmi efektivní.</li> </ul>
<ul style="list-style-type: none"> <li>• Zvýšení dohledové a kontrolní činnosti v příhraničí s Polskou a Slovenskou republikou.</li> </ul>
<ul style="list-style-type: none"> <li>• Dohoda se severskými zeměmi (Norsko, Finsko) o dodávce léku Fomepizolu.</li> </ul>
<ul style="list-style-type: none"> <li>• Rozkrytí zásadní části nelegální distribuční sítě mimobilančního alkoholu.</li> </ul>
Negativa
<ul style="list-style-type: none"> <li>• Nevyhlášení krizového stavu</li> </ul>
<ul style="list-style-type: none"> <li>• Nedostatečná spolupráce se zájmovými sdruženími reprezentujícími společné stravování a s organizacemi reprezentujícími obchodní sektor, díky čemuž nebylo možno včas získat a vyhodnotit informace, které by napomohly postihování černého trhu s alkoholem.</li> </ul>
<ul style="list-style-type: none"> <li>• Nedostatek společných kontrol zejména na tržnicích, které orgány ochrany veřejného zdraví prováděly.</li> </ul>

- |  |
|--|
| <ul style="list-style-type: none"><li>• Nedostatečná komunikace mezi orgány ochrany veřejného zdraví, Policií ČR, Celní správou a dalšími zainteresovanými stranami.</li></ul>                 |
| <ul style="list-style-type: none"><li>• Přijatá opatření v rámci „metanolové kauzy“ se negativně dotkla poctivých výrobců, distributorů a dalších, a to zejména po finanční stránce.</li></ul> |

Z tohoto pohledu mi ale není zcela zřejmé, proč dochází k sestupné tendenci v oblasti společných kontrol, což vyplývá ze Souhrnné zprávy o plnění aktivit Plánu nulové tolerance k černému trhu s lihovinami. [51] Věřím, že ochrana lidského zdraví a v konečném důsledku i životů by měla mít vždy největší prioritu bez ohledu na současnou personální politiku či politické priority.

K přípravě složek na mimořádné události a krizové situace slouží v rámci prevence také cvičení orgánů krizového řízení nebo cvičení spolupráce jednotlivých složek. Na základě informací Celní správy ale od doby vzniku „metanolové kauzy“ nebylo uskutečněno jediné součinnostní cvičení, které by prověřilo míru připravenosti složek. Jsem přesvědčena o tom, že by takové cvičení mělo svůj význam a po letech, která uplynula od propuknutí „metanolové kauzy“ by došlo k ověření postupů i bližší spolupráci jednotlivých složek.

Domnívám se, na základě výše uvedených skutečností, že by se státní správa i územní samospráva měla poučit z tak tragické události, jakou „kauza metanol“ bezesporu byla a učinit vše pro to, aby se eliminovala rizika dalšího vzniku obdobné události, a to především v rámci preventivní činnosti jednotlivých složek i jejich úzké spolupráce.

## 7 ZÁVĚR

Diplomová práce souhrnně pojednává o problematice krizového řízení v prostředí ČR se zaměřením na mimořádné události a krizové situace nevojenského charakteru. Propojení teoretické a praktické části diplomové práce splnilo její cíl, a to provést analyticko – komparativní zhodnocení současného stavu legislativních i nelegislativních nástrojů použitelných pro řešení krizových situací v rámci ČR s využitím příkladu „metanolové kauzy“. V rámci praktické části diplomové práce jsou pak uvedeny v kapitole 5 návrhy dalšího rozvoje nástrojů a procesů použitelných u různých typů krizových situací v podmínkách ČR, především je pak zacíleno na doporučení ke zvýšení efektivity dosud využívaných nástrojů.

V rámci diplomové práce jsem si vytyčila tři hypotézy, které se mi podařilo potvrdit. Faktem však zůstává, že se ČR ve své historii dosud setkala především s krizovými situacemi přírodního charakteru a chybí jí tak historická znalost se situacemi způsobenými činností člověka, které by byly považovány za krizové v souladu s platnou legislativou.

Námětem na další zkoumání může být například hloubková analýza právního prostředí tzv. krizové legislativy v ČR. Tato analýza by však svým rozsahem dalece přesáhla rámec diplomové práce.

## 8 SEZNAM POUŽITÝCH ZKRATEK

BRS	Bezpečnostní rada státu
ČR	Česká republika
EU	Evropská unie
HZS ČR	Hasičský záchranný sbor České republiky
IZS	integrovaný záchranný systém
KHS	krajská hygienická stanice
MV	Ministerstvo vnitra
MV – GŘ HZS ČR	Ministerstvo vnitra – generální ředitelství HZS ČR
MZ	Ministerstvo zdravotnictví
NATO	Severoatlantická aliance
OPIS	operační a informační středisko
ORP	obec s rozšířenou působností
Policie ČR	Policie České republiky
SIC MV	Situační a informační centrum Ministerstva vnitra
SZPI	Státní potravinářská a zemědělská inspekce
ÚKŠ	Ústřední krizový štáb

## 9 SEZNAM POUŽITÉ LITERATURY

[1] ŠENOVSKÝ, Michail, PROCHÁZKOVÁ, Dana. *Metodika stanovení závažných živelných a jiných pohrom pro potřeby veřejné správy*. In Sborník „Fire Safety 2004“. VŠB – Technická univerzita Ostrava, Fakulta bezpečnostního inženýrství. Ostrava: 2004. ISBN: 80-86634-43-4.

[2] ŠENOVSKÝ, Michail, ORAVEC, Milan a ŠENOVSKÝ, Pavel. *Teorie krizového managementu*. Vydání první. Ostrava: Sdružení požárního a bezpečnostního inženýrství, 2012. ISBN 978-80-7385-108-8.

[3] KEBZA, Vladimír. *Chování člověka v krizových situacích*. Vydání třetí. Praha: Česká zemědělská univerzita v Praze, Provozně ekonomická fakulta, 2015. ISBN 978-80-213-2591-3.

[4] Terminologický slovník-krizové řízení a plánování obrany státu-Ministerstvo vnitra České republiky. *Úvodní strana-Ministerstvo vnitra České republiky* [online]. Copyright © 2018 Ministerstvo vnitra České republiky, [cit. 10.03.2018]. Dostupné z: <http://www.mvcr.cz/clanek/terminologicky-slovník-krizove-řízení-a-planování-obrany-statu.aspx>

[5] ANTUŠÁK, Emil a Josef VILÁŠEK. *Základy teorie krizového managementu*. Praha: Univerzita Karlova v Praze, nakladatelství Karolinum, 2016. ISBN 978-80-246-3443-2.

[6] Zákon č. 240/2000 Sb., o krizovém řízení a změně některých zákonů (krizový zákon). In: *Sbírka zákonů*. 9. 8. 2000. ISSN 1211-1244.

[7] KELLNEROVÁ, Miroslava. *Krizový management – ohrožení místního regionu přírodními katastrofami: bakalářská práce*. Brno: 2007. Vedoucí práce doc. RNDr. Svatopluk Novák, CSc.

[8] HORÁK, Rudolf, Miroslav KRČ, Radek ONDRUŠ a Lenka DANIELOVÁ. *Průvodce krizovým řízením pro veřejnou správu*. 1. vyd. Praha: LINDE Praha a.s., 2004. ISBN 80-7201-471-4.

[9] Zákon č. 239/2000 Sb., o integrovaném záchranném systému a změně některých zákonů (krizový zákon) In: *Sbírka zákonů*. 9. 8. 2000. ISSN 1211-1244.

[10] Zákon č. 258/2000 Sb., o ochraně veřejného zdraví a změně některých zákonů, ve znění pozdějších předpisů In: *Sbírka zákonů*. 30. 7. 2000. ISSN 1211-1244.

- [11] PROCHÁZKOVÁ, Dana. *Bezpečnost a krizové řízení*. Praha: Police history, 2006. ISBN 80-86477-35-5.
- [12] BAŠTECKÁ, Bohumila. *Psychosociální krizová spolupráce*. Praha: Grada, 2013. Psyché (Grada). ISBN 978-80-247-4195-6.
- [13] Bezpečnostní strategie České republiky 2015 [online]. Copyright © 2015 [cit. 17.03.2018]. Dostupné z: <https://www.vlada.cz/assets/ppov/brs/dokumenty/bezpecnostni-strategie-2015.pdf>
- [14] VILÁŠEK, Josef a Jan FUS. *Krizové řízení v ČR na počátku 21. století*. Praha: Karolinum, 2012. ISBN 978-80-246-2170-8.
- [15] Zákon č. 110/1998 Sb., o bezpečnosti České republiky, ve znění zákona 300/2000 Sb. In: *Sbírka zákonů*. 29. 5. 1998. ISSN 1211-1244.
- [16] Vyhláška Ministerstva vnitra č. 328/2001 Sb., o některých podrobnostech zabezpečení integrovaného záchranného systému, ve znění vyhlášky č. 429/2003 Sb. In: *Sbírka zákonů*. 18. 9. 2001. ISSN 1211-1244.
- [17] Vyhláška Ministerstva vnitra č. 380/2002 Sb., k přípravě a provádění úkolů ochrany obyvatelstva In: *Sbírka zákonů*. 22. 8. 2002. ISSN 1211-1244.
- [18] Nařízení vlády č. 462/2000 Sb., k provedení § 27 odst. 8 a § 28 odst. 5 zákona č. 240/2000 Sb., o krizovém řízení a o změně některých zákonů (krizový zákon) In: *Sbírka zákonů*. 29. 12. 2000. ISSN 1211-1244.
- [19] PIKNA, Bohumil. *Vnitřní bezpečnost v právu a politice Evropské unie*. Plzeň: Vydavatelství a nakladatelství Aleš Čeněk, 2016. ISBN 978-80-7380-611-8.
- [20] Audit národní bezpečnosti | Vláda ČR. *Úvodní stránka | Vláda ČR* [online]. Copyright © 2016 [cit. 17.03.2018]. Dostupné z: <https://www.vlada.cz/cz/media-centrum/aktualne/audit-narodni-bezpecnosti-151410/>
- [21] Koncepce ochrany obyvatelstva do roku 2020 s výhledem do roku 2030. *Úvodní strana-Hasičský záchranný sbor České republiky* [online]. Copyright © 2018 [cit. 13.04.2018]. Dostupné z: <http://www.hzscr.cz/soubor/koncepce-oo-2020-2030-pdf.aspx>
- [22] Analýza hrozeb pro Českou republiku. *Úvodní strana-Hasičský záchranný sbor České republiky* [online]. Copyright © 2018 [cit. 13.04.2018]. Dostupné z: <http://www.hzscr.cz/soubor/analyza-hrozeb-zprava-pdf.aspx>



- [23] *Ochrana obyvatelstva a krizové řízení: skripta*. Praha: Ministerstvo vnitra-generální ředitelství Hasičského záchranného sboru ČR, 2015. ISBN 978-80-86466-62-0.
- [24] SKALSKÁ, Květoslava, Zdeněk HANUŠKA a Milan DUBSKÝ. *Integrovaný záchranný systém a požární ochrana: modul I*. Praha: Ministerstvo vnitra-generální ředitelství Hasičského záchranného sboru ČR, 2010. ISBN 978-80-86640-59-4.
- [25] Analýza a syntéza. *Sociologická encyklopedie*. [online]. Copyright © 2018 [cit. 27.03.2018].  
Dostupné z: [https://encyklopedie.soc.cas.cz/w/Analýza\\_a\\_syntéza/](https://encyklopedie.soc.cas.cz/w/Analýza_a_syntéza/)
- [26] Komparace. *Sociologická encyklopedie*. [online]. Copyright © 2018 [cit. 27.03.2018]. Dostupné z: <https://encyklopedie.soc.cas.cz/w/Komparace/>
- [27] VOKURKA, Martin a Jan HUGO. *Velký lékařský slovník*. 10. aktualizované vydání. Praha: Maxdorf, 2015. Jessenius. ISBN 978-80-7345-456-2.
- [28] Základní informace o destilátech. *Krajská hygienická stanice Středočeského kraje se sídlem v Praze* [online]. Copyright © 2009 Krajská hygienická stanice Středočeského kraje se sídlem v Praze [cit. 17.03.2018]. Dostupné z: [http://www.khsstc.cz/dokumenty/zakladni-informace-o-destilatech-2469\\_2469\\_480\\_1.html](http://www.khsstc.cz/dokumenty/zakladni-informace-o-destilatech-2469_2469_480_1.html)
- [29] VAŠKOVÁ, Michaela, BARTA, Jiří, MIKA, Otakar, HRDLIČKA, Jan a CLEMENSOVÁ, Gabriela. *Civil Protection in Mass Methanol Poisoning in the Czech Republic*. International Science Index, 2014, vol. 8, no. 11, p. 1330-1334. ISSN 1307-6892.
- [30] Mimořádné opatření vyhlášené Ministerstvem zdravotnictví dne 12.9.2012 pod Čj.: MZDR 32037/2012, k ochraně zdraví fyzických osob, bezprostředně ohrožených nebezpečnými a z nebezpečnosti podezřelými lihovinami. *Ministerstvo zdravotnictví České republiky* [online]. Copyright © 2012 [cit. 13.04.2018]. Dostupné z: [http://www.mzcr.cz/dokumenty/mimoradne-opatreni-vyhlasene-ministerstvem-zdravotnictvi-dne-12-9-2012-pod-cj-\\_6750\\_883\\_1.html](http://www.mzcr.cz/dokumenty/mimoradne-opatreni-vyhlasene-ministerstvem-zdravotnictvi-dne-12-9-2012-pod-cj-_6750_883_1.html)
- [31] Koncepce ochrany měkkých cílů pro roky 2017–2020 - Ministerstvo vnitra České republiky. *Úvodní strana-Ministerstvo vnitra České republiky* [online]. Copyright © 2018 Ministerstvo vnitra České republiky [cit. 20.04.2018]. Dostupné z: <http://www.mvcr.cz/clanek/vlada-schvalila-koncepci-ochrany-mekkych-cilu-pro-roky-2017-2020.aspx>
- [32] Směrnice Ministerstva vnitra, kterou se stanoví jednotná pravidla organizačního uspořádání krizového štábu kraje, krizového štábu obce s rozšířenou působností a krizového štábu obce (2011), Portál krizového řízení HZS JmK. *Portál*

*krizového řízení HZS JmK* [online]. Copyright © 2001 [cit. 20.04.2018]. Dostupné z: <http://krizport.firebrno.cz/dokumenty/smernice-ministerstva-vnitra-terou-se-stanovi-jednotna-1>

[33] HRAZDÍRA, Ivo a Morris D. BUSBY. *Krizové řízení*. Praha: Vydavatelství PA ČR, 1999. ISBN 80-7251-027-4.

[34] Zákon č. 1/1993 Sb., Ústava České republiky. In: *Sbírka zákonů*. 28. 12. 1992. ISSN 1211-1244.

[35] ADAMEC, Vilém. *Krizové štáby veřejné správy*. V Ostravě: Sdružení požárního a bezpečnostního inženýrství, 2013. Spektrum (Sdružení požárního a bezpečnostního inženýrství). ISBN 978-80-7385-139-2.

[36] Zákon č. 353/2003 Sb., o spotřebních daních. In: *Sbírka zákonů*. 24. 10. 2003. ISSN 1211-1244.

[37] BEDNÁŘ, Vojtěch, *Krizová komunikace s médii*. Vydání první. Praha: Grada, 2012. Žurnalistika a komunikace. ISBN 978-80-247-3780-5.

[38] Nařízení vlády č. 317/2012 Sb., kterým se stanoví formulář dokladu o původu některých druhů lihu, destilátu a některých druhů lihovin. In: *Sbírka zákonů*. 27. 9. 2012. ISSN 1211-1244.

[39] Zákona č.185/2001 Sb., o odpadech a o změně některých dalších zákonů, ve znění pozdějších předpisů. In: *Sbírka zákonů*. 14. 6. 2001. ISSN 1211-1244.

[40] MATĚJKA, Jiří, *Nákup prostředků chemického a radiačního průzkumu úspěšně dokončen*. Časopis 112 ROČNÍK VIII ČÍSLO 2/2009 - Hasičský záchranný sbor České republiky. Úvodní strana-Hasičský záchranný sbor České republiky [online]. Copyright © 2018 Generální ředitelství Hasičského záchranného sboru ČR [cit. 01.03.2018]. Dostupné z: <http://www.hzscr.cz/clanek/casopis-112-rocnik-viii-cislo-2-2009.aspx?q=Y2hudW09NA%3D%3D/>. ISSN 1213-7057.

[41] MATĚJKA, Jiří. *Chemická služba: učební skripta*. Praha: Ministerstvo vnitra-generální ředitelství Hasičského záchranného sboru ČR, 2012. ISBN 978-80-87544-09-9.

[42] Vyhláška č. 305/2004 Sb., kterou se stanoví druhy kontaminujících a toxikologicky významných látek a jejich přípustné množství v potravinách. In: *Sbírka zákonů*. 18. 5. 2004. ISSN 1211-1244.

- [43] CBRN Action Plan [online]. Copyright © 2012 [cit. 17.03.2018] Dostupné z: [https://ec.europa.eu/home-affairs/sites/homeaffairs/files/what-we-do/policies/crisis-and-terrorism/securing-dangerous-material/docs/eu\\_cbrn\\_action\\_plan\\_progress\\_report\\_en.pdf](https://ec.europa.eu/home-affairs/sites/homeaffairs/files/what-we-do/policies/crisis-and-terrorism/securing-dangerous-material/docs/eu_cbrn_action_plan_progress_report_en.pdf)
- [44] Hromadná otrava metanolem v České republice v roce 2012: Srovnání s „Methanolovými epidemiemi“ v jiných zemích. *Urgentní medicína*. České Budějovice: MEDIPRAX CB s. r. o., 2013, 25-29. ISSN. 1212-1924
- [45] Rozhovor s Jaroslavem Burkartem z Unie výrobců a dovozců lihovin – ČT24 – Česká televize. *Česká televize* [online]. Copyright © [cit. 18.03.2018]. Dostupné z: <http://www.ceskatelevize.cz/ct24/archiv/1061686-rozhovor-s-jaroslavem-burkartem-z-unie-vyrobcu-a-dovozcu-lihovin/>
- [46] A.N.O. – Asociace nestátních organizací – Helena Rampachová o trendech v oblasti užívání návykových látek u české mládeže a kampani s názvem „Zůstaň nad vlivem“. *A.N.O. – Asociace nestátních organizací* [online]. Copyright © 2018 [cit. 26.04.2018]. Dostupné z: <http://www.asociace.org/aktuality/helena-rampachova-o-trendech-v-oblasti-uzivani-navykovych-latek-u-ceske-mladeze-a-kampani-s-nazvem-zustan-nad-vlivem/>
- [47] ALKOHOL, SZÚ. SZÚ [online]. Copyright © 2007 [cit. 26.04.2018]. Dostupné z: <http://www.szu.cz/tema/podpora-zdravi/alkohol>
- [48] Zákon č. 307/2013 Sb., o povinném značení lihu. In: *Sbírka zákonů*. 2. 10. 2013. ISSN 1211-1244.
- [49] Zákon č. 110/1997 Sb., o potravinách a tabákových výrobcích a o změně a doplnění některých souvisejících zákonů. In: *Sbírka zákonů*. 19. 5. 1997. ISSN 1211-1244.
- [50] Vyhláška č. 334/2013 Sb. | 2013 | Ministerstvo financí ČR. *Ministerstvo financí ČR* [online]. Copyright © 2005 [cit. 20.04.2018]. Dostupné z: <https://www.mfcr.cz/cs/legislativa/legislativni-dokumenty/2013/vyhlaska-c-334-2013-sb-15054>
- [51] Souhrnná zpráva o plnění aktivit Plánu nulové tolerance k černému trhu s lihovinami | *Vláda ČR. Úvodní stránka* | *Vláda ČR* [online]. Copyright © 2017 Dostupné z: <https://www.vlada.cz/cz/ppov/protidrogova-politika/koordinace/souhrnna-zprava-o-plneni-aktivit-planu-nulove-tolerance-k-cernemu-trhu-s-lihovinami-161969/>

[52] Fakta a mýty o konzumaci alkoholu v Česku | Unie dovozců a výrobců lihovin. *Unie dovozců a výrobců lihovin* [online]. Copyright © 2017 [cit. 20.04.2018]. Dostupné z: <http://www.uvdl.cz/fakta-a-myty-o-konzumaci-alkoholu-v-cesku.htm>

[53] *Krizová legislativa (soubor zákonů)*. Plzeň: Vydavatelství a nakladatelství Aleš Čeněk, 2016. ISBN 978-80-7380-627-9.

[54] Zdraví 2020. Národní strategie ochrany a podpory zdraví a prevence nemocí  
Národní strategie protidrogové politiky na období 2010-2018. Akční plán č. 4c  
k omezení škod působených alkoholem v České republice pro období 2015–2018.  
*Ministerstvo zdravotnictví České republiky* [online]. Copyright © 2010 [cit. 20.04.2018].  
Dostupné  
z: [https://www.mzcr.cz/Admin/\\_upload/files/5/akcn%C3%AD%20plány%20-%20př%C3%ADlohy/AP%2004c\\_rev%20AV.pdf](https://www.mzcr.cz/Admin/_upload/files/5/akcn%C3%AD%20plány%20-%20př%C3%ADlohy/AP%2004c_rev%20AV.pdf)

[55] ŠENOVSKÝ, Michail a Vilém ADAMEC. *Právní rámec krizového managementu: management záchranných prací. 2., aktualiz. a rozš. vyd.* Ostrava: Sdružení požárního a bezpečnostního inženýrství, 2007. ISBN 80-86634-67-1.

[56] Usnesení vlády České republiky č. 805 ze dne 23. října 2013. *Úvodní stránka-Portál Aplikace ODok* [online]. Copyright © 2018 [cit. 27.04.2018]. Dostupné z: <https://apps.odok.cz/zvlady/usneseni/-/usn/2015/805>.

[57] HÁLEK, Vítězslav. *Krizový management-teorie a praxe*. Bratislava: DonauMedia, s. r. o., 2008. ISBN 978-80-89364-33-6.

[58] VIČAR, Radim a Leopold SKORUŠA. *Patnáct let platnosti tzv. krizové legislativy v České republice*. Časopis The Science For Population Protection 2/2016. *Aktuality-The Science for Population Protection* [online]. Copyright © 2018 Generální ředitelství Hasičského záchranného sboru ČR [cit. 28.03.2018]. Dostupné z: <http://www.population-protection.eu/cislo.php?id=32&rocnik=2016>  
ISSN 1803-635X.

[59] *Ochrana obyvatelstva v případě krizových situací a mimořádných událostí nevojenského charakteru I*. Brno: Tribun EU, 2014. ISBN 978-80-263-0721-1.

[60] *Ochrana obyvatelstva v případě krizových situací a mimořádných událostí nevojenského charakteru II*. Brno: Tribun EU, 2014. ISBN 978-80-263-0724-2.

[61] Harmonogramu přípravy a zpracování krizových plánů. *Hasičský záchranný sbor České republiky* [online]. Copyright © 2012 [cit. 20.04.2018]. Dostupné z: <http://www.hzscr.cz/soubor/harmonogram-pripravy-a-zpracovani-kp-2002-doc.aspx>

[62] Metodika zpracování krizových plánů podle § 15 až 16 nařízení vlády č. 462/ 2000 Sb., k provedení § 27 odst. 8 a § 28 odst. 5 zákona č. 240/2000. Sb., o krizovém řízení a o změně některých zákonů (krizový zákon). *Hasičský záchranný sbor České republiky [online]*. Copyright © 2012 [cit. 20.04.2018]. Dostupné z: <http://www.hzscr.cz/soubor/metodika-zpracovani-pkp-2011-pdf.aspx>

[63] PRÁVNÍ RÁMEC KRIZOVÉHO PLÁNOVÁNÍ V ČESKÉ REPUBLICE, LEGAL FRAME OF CRISIS PLANNING IN THE CZECH REPUBLIC. Martina Königová-PDF. *DocPlayer.cz. [online]*. Copyright © 2018 [cit. 23.04.2018]. Dostupné z: <http://docplayer.cz/2827835-Pravni-ramec-krizoveho-planovani-v-ceske-republice-legal-frame-of-crisis-planning-in-the-czech-republic-martina-konigova.html>

[64] DUŠKOVÁ, Radka. *Bezpečnostní a krizový management v praxi*. České Budějovice: Vysoká škola evroských a regionálních studií, z.ú., 2016. ISBN 978-80-7556-010-0.

[65] Zákon č. 425/1990 Sb., o okresních úřadech, úpravě jejich působnosti a o některých dalších opatřeních. In: *Sbírka zákonů České a Slovenské federativní republiky*. 24.10.1990. ISSN 1211-1244.

[66] Usnesení vlády ze dne 24. listopadu 2008 č. 1500. *Úvodní stránka-Portál Aplikace ODok [online]*. Copyright © 2018 [cit. 27.04.2018]. Dostupné z: [https://albatros.odok.cz/usneseni/usneseni\\_webtest.nsf/web/cs?Open&2008&11-24](https://albatros.odok.cz/usneseni/usneseni_webtest.nsf/web/cs?Open&2008&11-24)

[67] VANÍČEK, Jiří a Ondřej VODEHNAL. *Krizový zákon: komentář*. Praha: Wolters Kluwer, 2017. Komentáře (Wolters Kluwer ČR). ISBN 978-80-7552-787-5.

[68] Nález Ústavního soudu ze dne 30. července 2013 sp. zn. Pl. ÚS 37/11 ve věci návrhu na vyslovení protiústavnosti části § 135d odst. 1 zákona č. 353/2003 Sb., o spotřebních daních, ve znění zákona č. 217/2005 Sb., ve slovech „nebo tabákových výrobků anebo lihovin zajištěných při kontrole podle § 134“. *Zákony pro lidi-Sbírka zákonů ČR v aktuálním konsolidovaném znění [online]*. Copyright © [cit. 29.04.2018]. Dostupné z: <https://www.zakonyprolidi.cz/cs/2013-299?text=metanol>

## 10 SEZNAM POUŽITÝCH OBRÁZKŮ

Obrázek 1 – Počty mrtvých v jednotlivých krajích k 31. lednu 2012 [zdroj: autorka] .....	49
Obrázek 2 – Zveřejnění mimořádného opatření MZ na webových stránkách [zdroj: MZ].....	51
Obrázek 3 – Počet případů zjištěných otrav metylalkoholem a počet úmrtí v ČR od 35. do 48. týdne [zdroj: MZ] .....	56
Obrázek 4 – Přenosný Ramanův spektrometr [zdroj: Časopis 112, ročník VIII, číslo 2/2009] .....	60
Obrázek 5 – Ukázky nejčastěji padělaných etiket na lahvích alkoholu [zdroj: MZ a Celní správa ČR].....	68
Obrázek 6 - Vzory kontrolních pásek ke značení lihu [zdroj: eAGRI].....	76

## 11 SEZNAMU POUŽITÝCH TABULEK

Tabulka 1 – Krizové stavy [zdroj: autorka].....	22
Tabulka 2 – Počty vzorků pozitivních na metylalkohol [zdroj: HZS ČR] .....	61
Tabulka 3 – Přehled objednávek kontrolních pásek ke značení lihu od 29.9.2012 do 7.10.2012 [zdroj: Celní správa ČR].....	66
Tabulka 4 – Přehled počtu kontrolních pásek ke značení lihu předaných celním úřadům od 25.9.2012 do 6.10. 2012 [zdroj: Celní správa ČR] .....	66
Tabulka 5 – Souhrn daňového zatížení alkoholických nápojů v Evropských zemích k lednu 2018 [zdroj: Unie dovozců a výrobců lihovin].....	78
Tabulka 6 - Pozitiva a negativa kroků a užitých nástrojů krizového řízení v rámci „metanolové kauzy“ [zdroj: autorka].....	91

# 12 SEZNAM PŘÍLOH

## 1. Usnesení vlády České republiky č. 675 ze dne 12. září 2012 k informaci o řešení problematiky výskytu otravy metylalkoholem

### VLÁDA ČESKÉ REPUBLIKY



#### USNESENÍ

VLÁDY ČESKÉ REPUBLIKY  
ze dne 12. září 2012 č. 675

k informaci o řešení problematiky výskytu otravy metylalkoholem

Vláda

I. bere na vědomí informaci o řešení problematiky výskytu otravy metylalkoholem, kterou přednesli předseda vlády, ministři zdravotnictví, vnitra, zemědělství, průmyslu a obchodu, práce a sociálních věcí, životního prostředí, financí a dopravy;

II. ukládá ministru zdravotnictví

1. ustanovit dočasný krizový štáb ve složení-náměstek ministra vnitra Mgr. Jaroslav Hruška, vrchní ředitelka pro ochranu veřejného zdraví a řízení hygienické služby Ministerstva zdravotnictví MUDr. Viera Šedivá, náměstek ministra zemědělství RNDr. Jiří Mach, náměstek ministra průmyslu a obchodu Ing. Jiří Jirka, generální ředitel Generálního ředitelství cel JUDr. Ing. Pavel Novotný a policejní prezident Mgr. Martin Červíček,

2. svolávat operativní zasedání krizového štábu a na něm zajistit pravidelné zhodnocení aktuální situace v oblasti intoxikací metylalkoholem, včetně efektivity realizovaných opatření,

3. o výstupu jednání krizového štábu a o přijatých opatřeních bezodkladně informovat vládu,

4. zpracovat ve spolupráci se členy krizového štábu legislativní návrhy, které do budoucna sníží riziko obdobných událostí.

Provedou:

ministři zdravotnictví,  
vnitra, zemědělství,  
financí, průmyslu a obchodu

Na vědomí:

hejtmani,  
primátor hlavního města Prahy,  
starostové měst a obcí

Předseda vlády  
RNDr. Petr Nečas, v. r.



## 2. Mimořádné opatření Ministerstva zdravotnictví ze dne 12. září 2012



MINISTERSTVO ZDRAVOTNICTVÍ  
ČESKÉ REPUBLIKY

V Praze dne 12. 9. 2012  
Čj.: MZDR 32037/2012

Ministerstvo zdravotnictví jako správní úřad příslušný podle § 80 odst. 1 písm. g) zákona č. 258/2000 Sb., o ochraně veřejného zdraví a o změně některých souvisejících zákonů, ve znění pozdějších předpisů, k ochraně zdraví fyzických osob, bezprostředně ohrožených nebezpečnými a z nebezpečnosti podezřelými lihovinami, postupem podle § 95 zákona č. 258/2000 Sb. vyhláší toto

### mimořádné opatření:

Provozovatelům stánků, stánků s občerstvením, mobilních stánků a jiných mobilních a přechodných provozů **se zakazuje** rozlívání a prodej lihovin typu destilátů a tuzemáku s obsahem alkoholu nad 30 objemových procent alkoholu, a to až do odvolání tohoto mimořádného opatření.

Toto mimořádné opatření je závazné okamžikem vyhlášení v celoplošném televizním a rozhlasovém vysílání.

Mimořádné opatření bude odvoláno stejným postupem, tedy vyhlášením v celoplošném televizním a rozhlasovém vysílání.

Celý text mimořádného opatření bude vyvěšen na úřední desce Ministerstva zdravotnictví a úředních deskách v sídlech krajských hygienických stanic. Obsah úředních desek bude zveřejněn způsobem umožňujícím dálkový přístup.

doc. MUDr. Leoš Heger, CSc.  
ministr

Vyvěšeno dne:

Svěšeno dne:

### 3. Mimořádné opatření Ministerstva zdravotnictví ze dne 14. září 2012



MINISTERSTVO ZDRAVOTNICTVÍ  
ČESKÉ REPUBLIKY

V Praze dne 14.9.2012  
Č. j.: MZDR 32317/2012

Ministerstvo zdravotnictví jako správní úřad příslušný podle § 80 odst. 1 písm. g) zákona č. 258/2000 Sb., o ochraně veřejného zdraví a o změně některých souvisejících zákonů, ve znění pozdějších předpisů, k ochraně zdraví fyzických osob, bezprostředně ohrožených nebezpečnými a z nebezpečnosti podezřelými destiláty a lihovinami, postupem podle § 95 zákona č. 258/2000 Sb. vyhláší toto

#### **m i m o ř á d n é o p a t ř e n í :**

Provozovatelům potravinářských podniků včetně osob provozujících stravovací služby **se zakazuje nabízení k prodeji, prodej a jiné formy nabízení ke spotřebě lihovin o obsahu ethanolu od 20 % objemových, včetně tuzemáku a konzumního lihu**, a to až do odvolání tohoto mimořádného opatření.

Toto mimořádné opatření nahrazuje mimořádné opatření ze dne 12.9.2012, č.j. MZDR 32037/2012, a je závazné okamžikem vyhlášení v celoplošném televizním a rozhlasovém vysílání.

Mimořádné opatření bude odvoláno stejným postupem, tedy vyhlášením v celoplošném televizním a rozhlasovém vysílání.

Celý text mimořádného opatření bude vyvěšeni na úřední desce Ministerstva zdravotnictví a úředních deskách v sídlech krajských hygienických stanic. Obsah úředních desek bude zveřejněn způsobem umožňujícím dálkový přístup.

**doc. MUDr. Leoš Heger, CSc.**  
ministr

Vyvěšeno dne:

Svěšeno dne:

## 4. Mimořádné opatření Ministerstva zdravotnictví ze dne 20. září 2012

---



MINISTERSTVO ZDRAVOTNICTVÍ  
ČESKÉ REPUBLIKY

V Praze dne 20. září 2012  
Čj.: MZDR 32764/2012

Ministerstvo zdravotnictví jako správní úřad příslušný podle § 80 od st. 1 písm. g) zákona č. 258/2000 Sb., o ochraně veřejného zdraví a o změně některých souvisejících zákonů, ve znění pozdějších předpisů, k ochraně zdraví fyzických osob, bezprostředně ohrožených nebezpečnými a z nebezpečnosti podezřelými destiláty a lihovinami, postupem podle § 95 zákona č. 258/2000 Sb. vyhláší toto

### **mimořádné opatření:**

Provozovatelům potravinářských podniků včetně osob provozujících stravovací služby se **zakazuje nabízení k prodeji, prodej a jiné formy nabízení ke spotřebě lihovin o obsahu ethanolu od 20% objemových, včetně tuzemáku a konzumního lihu.**

**Dále se každému zakazuje distribuce a vývoz mimo území ČR lihovin o obsahu ethanolu od 20% objemových, včetně tuzemáku a konzumního lihu.**

Toto mimořádné opatření nahrazuje mimořádné opatření ze dne 14. 9. 2012, č.j. MZDR 32317/2012, a je závazné okamžikem vyhlášení v celoplošném televizním a rozhlasovém vysílání.

Mimořádné opatření bude odvoláno stejným postupem, tedy vyhlášením v celoplošném televizním a rozhlasovém vysílání.

Celý text mimořádného opatření bude vyvěšen na úřední desce Ministerstva zdravotnictví a úředních deskách v sídlech krajských hygienických stanic. Obsah úředních desek bude zveřejněn způsobem umožňujícím dálkový přístup.

.....  
doc. MUDr. Leoš Heger, CSc.  
ministr

Vyvěšeno dne:

Svěšeno dne:

## 5. Mimořádné opatření Ministerstva zdravotnictví ze dne 27. září 2012



MINISTERSTVO ZDRAVOTNICTVÍ  
ČESKÉ REPUBLIKY



MZDRP0173154

V Praze dne 27. září 2012

Čj.: MZDR 33888/2012

Ministerstvo zdravotnictví jako správní úřad příslušný podle § 80 odst. 1 písm. g) zákona č. 258/2000 Sb., o ochraně veřejného zdraví a o změně některých souvisejících zákonů, ve znění pozdějších předpisů, k ochraně zdraví fyzických osob, bezprostředně ohrožených nebezpečnými a z nebezpečnosti podezřelými destiláty a lihovinami, postupem podle § 95 zákona č. 258/2000 Sb. vyhláší toto

### **mimořádné opatření:**

Provozovatelům potravinářských podniků včetně osob provozujících stravovací služby se zakazuje nabízení k prodeji, prodej a jiné formy nabízení ke spotřebě konečnému spotřebiteli lihovin o obsahu etanolu nejméně 20% objemových nebo více, včetně tuzemáku a konzumního lihu, které byly vyrobeny po 31.12.2011, pokud nejsou ve všech fázích uvádění do oběhu provázeny dokladem o původu podle nařízení vlády č. 317/2012 Sb., kterým se stanoví formulář dokladu o původu některých druhů lihu, destilátu a některých druhů lihovin.

Dále se provozovatelům potravinářských podniků zakazuje vývoz a distribuce mimo území České republiky lihovin o obsahu etanolu nejméně 20% objemových nebo více, včetně tuzemáku a konzumního lihu, které byly vyrobeny po 31.12.2011, pokud nejsou ve všech fázích uvádění do oběhu provázeny dokladem o původu podle nařízení vlády č. 317/2012 Sb..

Provozovatelům potravinářských podniků včetně osob provozujících stravovací služby se příkazuje ve lhůtě 60 dnů ode dne vyhlášení tohoto opatření zlikvidovat podle zákona č. 185/2001 Sb. o odpadech a o změně některých dalších zákonů, ve znění pozdějších předpisů, lihoviny o obsahu etanolu nejméně 20% objemových nebo více, včetně tuzemáku a konzumního lihu, obsažené ve spotřebitelském balení, jehož otevřením došlo do dne vyhlášení tohoto opatření k poškození nebo přetržení kontrolní pásky, s výjimkou těch lihovin o obsahu etanolu nejméně 20% objemových nebo více, včetně tuzemáku a konzumního lihu, u nichž je protokolem o zkoušce z akreditované laboratoře doložena zdravotní nezávadnost.

6. Usnesení vlády České republiky č. 735 ze dne 30. října 2012 k realizaci „plánu nulové tolerance k černému trhu s lihovinami“

## VLÁDA ČESKÉ REPUBLIKY



### USNESENÍ

#### VLÁDY ČESKÉ REPUBLIKY

ze dne 30. října 2012 č. 735

k realizaci „plánu nulové tolerance k černému trhu s lihovinami“

Vláda

**I. zřizuje** pracovní skupinu, složenou z náměstků ministrů zemědělství, financí, zdravotnictví, průmyslu a obchodu, vnitra, spravedlnosti a zástupců Unie výrobců a dovozců lihovin, Potravinářské komory České republiky a Asociace hotelů a restaurací České republiky;

#### **II. ukládá**

1. ministrům financí, průmyslu a obchodu, zemědělství, spravedlnosti, vnitra, zdravotnictví a národnímu protidrogovému koordinátorovi zpracovat konkrétní návrh postupu realizace dále uvedených opatření, jejichž cílem je minimalizovat černý trh s lihovinami v České republice, a to

a) možnosti zvýšení kontroly nakládání s metylalkoholem (Ministerstvo financí),

b) zmenšení maximálního možného objemu spotřebitelského balení lihu (Ministerstvo financí),

c) zavedení peněžité sankce pro osobu povinnou značit líh za zničení, ztrátu nebo odcizení kontrolních pásek ke značení lihu ve výši odpovídající spotřební dani z lihu (Ministerstvo financí),

d) zavedení nového vzoru kontrolní pásky určené ke značení lihu s výrazně lepšími ochrannými prvky (Ministerstvo financí),

e) zavedení koncesí na prodej lihovin, na kterou bude automaticky nárok při splnění předem definovaných podmínek (Ministerstvo průmyslu a obchodu),

f) sjednocení kontrolních institucí v oblasti státního dohledu nad potravinami (Ministerstvo zemědělství),

g) legislativní ukotvení tzv. rodného listu lihovin (Ministerstvo zemědělství),

h) revizi trestního zákoníku v oblasti definice trestných činů souvisejících s nelegální výrobou a distribucí lihovin (Ministerstvo spravedlnosti),

i) vytvoření speciální kriminalistické skupiny zabývající se trestnou činností páchanou v souvislosti s černým trhem s lihovinami (Ministerstvo vnitra, Ministerstvo financí),

j) realizaci mimořádné kontrolní akce celní správy, Policie České republiky a dalších kontrolních orgánů proti nelegálním výrobcům, distributorům a prodejcům lihovin (Ministerstvo financí, Ministerstvo vnitra, Ministerstvo průmyslu a obchodu, Ministerstvo zemědělství),

k) realizaci informační kampaně na likvidaci nebezpečných lihovin v rizikových lokalitách a cílových skupinách, které značky lihovin jsou potenciálně život a zdraví ohrožující (Ministerstvo zdravotnictví),

l) dokončení legislativních prací na novém zákoně o návykových látkách a jeho předložení vládě (Ministerstvo zdravotnictví),

m) realizaci opatření na ochranu dětí a mládeže v souvislosti s požíváním alkoholu v oblasti legislativní, organizační a prevence (Úřad vlády - národní protidrogový koordinátor, Ministerstvo zdravotnictví),

2. pracovní skupině, uvedené v bodě I tohoto usnesení, projednat návrh opatření a předložit vládě do 17. října 2012 konkrétní návrh opatření včetně časového harmonogramu jejich realizace.

Provedou:

ministři zdravotnictví,  
vnitra, zemědělství,  
financí, spravedlnosti,  
průmyslu a obchodu,  
národní protidrogový koordinátor

Předseda vlády  
RNDr. Petr Nečas, v. r.

7. Usnesení vlády České republiky č. 689 ze dne 19. září 2012 k informaci o aktuální situaci v souvislosti se zvýšeným výskytem intoxikací metylalkoholem

## VLÁDA ČESKÉ REPUBLIKY



### USNESENÍ

#### VLÁDY ČESKÉ REPUBLIKY

ze dne 19. září 2012 č. 689

k informaci o aktuální situaci v souvislosti se zvýšeným výskytem  
intoxikací metylalkoholem

Vláda

I. **bere na vědomí** informace, uvedené v materiálu č.j. 968/12;

II. **doporučuje** ministrům zdravotnictví a zemědělství dopracovat do jednoho týdne opatření k zajištění nové výroby a distribuce lihovin;

III. **ukládá**

1. ministrům zdravotnictví, zemědělství, financí a průmyslu a obchodu do-  
pracovat do jednoho týdne opatření k uvolnění zadržených zásob lihovin,

2. ministru financí zpracovat ve spolupráci s ministry vnitra, zemědělství,  
průmyslu a obchodu a zdravotnictví analýzu činnosti státní správy, především finanční  
a celní správy, Státní zemědělské a potravinářské inspekce, České obchodní inspekce,  
hygienické služby a Policie České republiky v oblasti postihování černého trhu  
s alkoholem a předložit tuto analýzu vládě do 31. října 2012 k projednání.

Provedou:

ministři zdravotnictví,  
zemědělství, financí,  
průmyslu a obchodu,  
vnitra

Předseda vlády

RNDr. Petr Nečas, v. r.