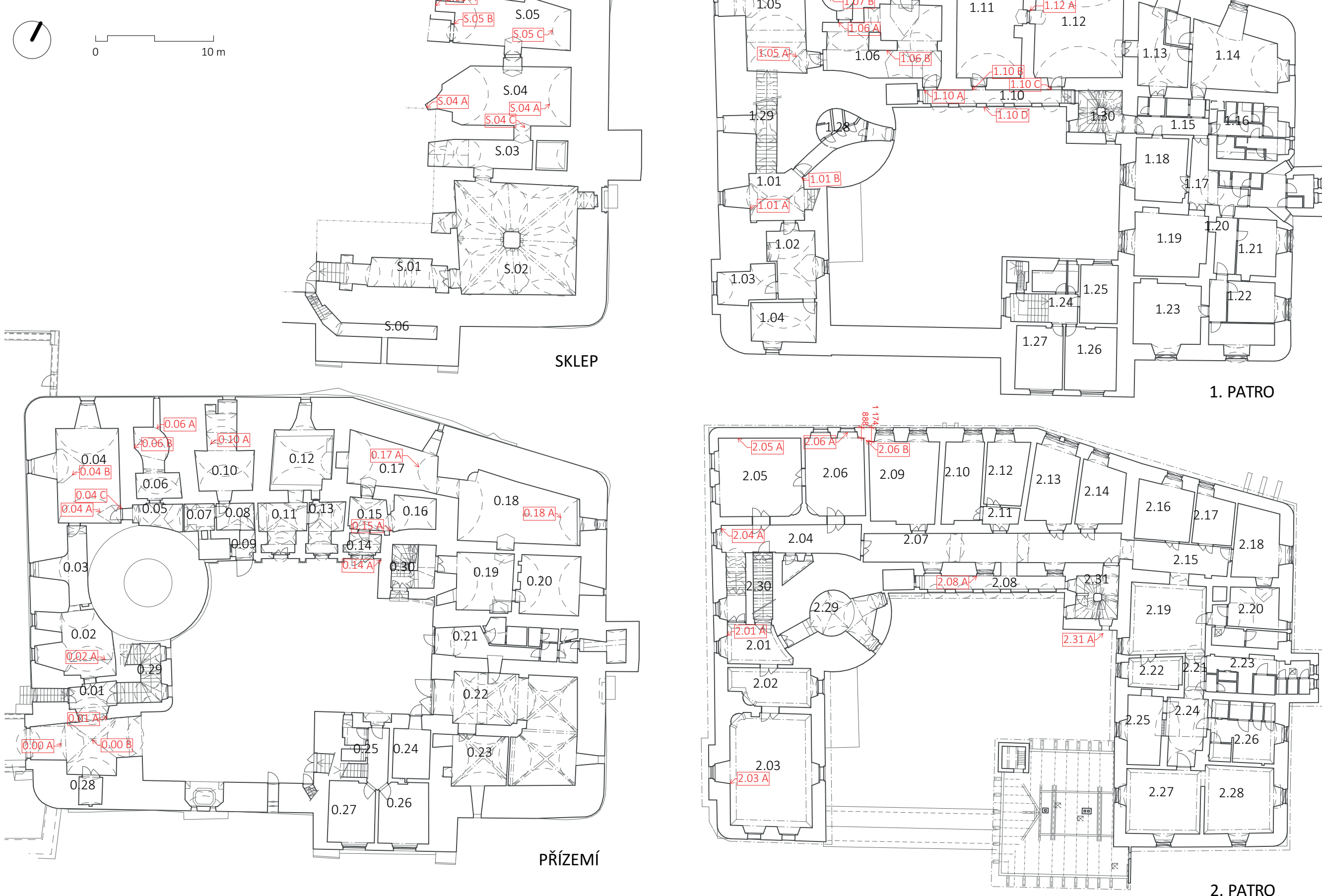




zdroj: České hrady, zámky a tvrze



VYBĚR NÁLEŽOVÝCH SITUACÍ K POZDNĚ GOTICKÉ FÁZI



Tento stavebně historický průzkum se pokouší o rekonstrukci dispozičního uspořádání pozdně gotického a renesančního hradu. Hrad je v současnosti využíván jako Domov pro osoby s chronickým duševním onemocněním. Tato skutečnost hrad na jednu stranu udržuje v dobrém stavu, ale také to zneumožňuje provést úplný stavebně historický průzkum. Místnosti hradu jsou optatěny omývatelnými náterými, které zakrývají řadu možných nálezů, které by umožnily přesněji určit zmíněnou stavební etapu. Tento průzkum tedy vychází z dostupných zjištěných informací a v omezeném rozsahu vlastního průzkumu hradu. Rada poznatků jsou proto domněnkami bud potvrzenými, nebo jen vyzvojenými na základě rešerší jiných doložených dispozičních schém hradů. Výsledky průzkumu jsou spíše podkladem, pro následující stavebně historický průzkum, který bude možné provést až po odkrytí stávajících omítek.

Text níže je závěrem vyzvojeným z průzkumu hradu. Vzhledem k absenci zbývajících částí textu na tomto plakátě je nutné říci, že na základě dostupných informací byly zjištěny tři pozdně gotické fáze přestavby hradu. Text níže se zabývá 3. a poslední z nich. Schémata „Schéma pozdně gotických fází“ je grafickým shrnutím poznatků k jednotlivým fázím. Ke 3. fázi jsou šipkami naznačeny možné provozy.

Přízemí a sklepy:

Pokud by ve sklepech byl v této fázi proražen průchod mezi S.03 a S.04, mohly být přístupné dvěma vstupy, jedním z chodby z místnosti 0.15 a šiji 0.16 a druhým z náhořní chodby S.01. S výhledem počítáme jako se sklady, černou kuchyní a dalšími obdobnými funkcemi.

1.patro

Hlavní vertikální komunikaci spojují propojující patra hradu je vřetenové schodiště, na které v 1. patře severozápadního křídla navazuje pavlač. Zbývající části paláce byly pravděpodobně napojeny přímo ze schodištěvé věže (jestliže je třeba zvážit i zde zmíněnou možnost pavlače předřazenou před jihozápadní průčelí starého paláce). Z tohoto komunikacího schématu lze vyvodit přibližné dispoziční schéma v patrech. Pavlač a z ní přímo přístupné místnosti 1.06, 1.11 a 1.12 nasvědčují tomu, že zde nebyly plnohodnotné trojdielné ani dvoudielné dispozice. Počítáme zde s bud reprezentativními místnostmi, s obytnými místnostmi pro příležitostně reprezentativní využití nebo místnostmi pro spěšání hostů.

1. patro starého paláce lze určit obtížněji. Lze je opět považovat za patro obytné se vstupem z vřetenového schodiště do místnosti 1.15, která pravděpodobně s 1.17 a 1.18 jedinou místností. Při průzkumu krovu byly zjištěny zdi, které se propisují celou výškou stavby. Z toho základního rozvržení pak mohlo vycházet další členění místnosti například pomocí dřevěných příček. Na pobytové místnosti poukazuje také dnes již neexistující arkýř v 1. patře na jihozápadní fasádě a dochované zbytky velkých pozdně gotických ostění oken.

2.patro

2. patro považujeme za piano nobile. Byly zde patrové hledány plnohodnotné trojdielné dispozice pro pobyt majitele hradu a reprezentativní síň. Na rozdíl od 1. patra severozápadního křídla, kde je komunikacím prvkem pavlač, ve 2. patře tohoto křídla ústí vřetenové schodiště do chodby. Přifažení chodby do 3. pozdně gotické etapy bylo na základě nálezyvých situací z krovu. Z těch také vychází následující hypotéza ohledně uspořádání obytné dispozice severozápadního křídla. Vnitřní líce stěn místnosti 2.04, 2.05, 2.06 a 2.09 propisující se do úrovně krovu nebyly nikdy omítnuté. Z toho nároční zdvoje při místnostech 2.05 a 2.06 bylo předznamenáno. Místnosti 2.04, 2.05 a 2.06 mohly tvořit jednu síň (sál) o rozměrech 12 x 9,5 m. Na tento sál ze severozápadní strany navazovala světnice 2.09. Absence omítek na jejich obvodových stěnách může znamenat zaniklou výzdobu. Jako komora vychází místnost v současnosti tvořená 2.10, 2.11 a 2.12. Na fasádě k ní přiléhají zbytky kamenných krakorců po záchodu. Způsob vytápění a jednotlivé vstupy v tomto okamžiku nelze určit. Existence chodby je důležitá v rozvrhu komunikacího schématu. Běžné je, že po výstupní hraničové vřetenové schodiště by následoval prostor mashausu, jídelny, síně, příp. sálu (prostoru velkého rozsahu, který v tomto místě zjevně nebyl) a na něj by oboustranně navazovaly apartmány pána a paní, ale protože se vstupuje do chodby, jeřejmější, že přichází se měl dostat do onoho reprezentativního prostoru pro stolování někým dále, než ke schodům, čemuž nasvědčuje rozsáhlý prostor v západním nároží v místnostech 2.04, 2.05 a 2.06, do nichž mohlo také vést točité schodiště (orientačně byl proveden také výpočet schodišťových stupňů, zda by se zde schodiště stihlo otočit). Apartmány na tento prostor navazující jsou v severozápadním a severovýchodním křídle. Jeden podle chodby zpět a druhý směrem k braně. Při severní straně lze uvažovat i o dvou za sebou, přičemž část východnějšího již mohla zasahovat do půdorysu starého paláce a obsahovat rozměrný arkýř. Třetí a případně čtvrtou obytnou jednotku můžeme hledat ve východní části starého paláce. Tato jednotka byla pravděpodobně oddělena od zmíněných dvou. Vstup do ní předpokládáme z vřetenového schodiště přes pavlač. I tato jednotka zahrnovala arkýř na jihozápadní fasádě.

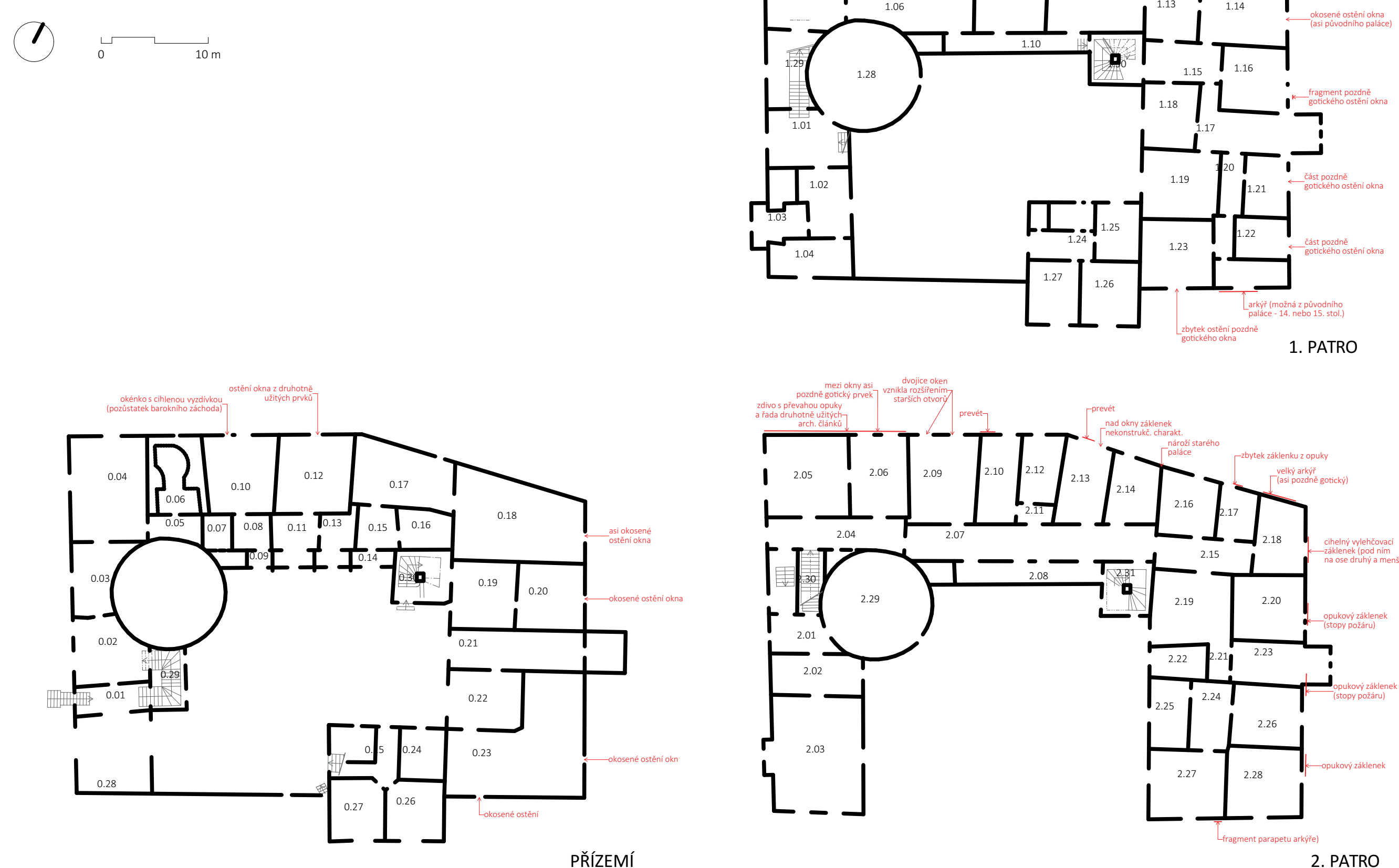
Přesnější určení dispozice obytných jednotek starého paláce není v tuto chvíli možné. Ohledně jejich uspořádání jsou v tomto okamžiku vyřčeny hypotézy, jejichž pravdivost může být ověřena pouze sondami před opravou. Pro vyřčení hypotézy bylo využito nálezyvých situací v krovu. Místnosti 2.13 a 2.14 pravděpodobně spadaly již pod obytnou jednotku starého paláce, jak již bylo zmíněno. Pro 2. patro paláce jsou důležité tři velké krakorce, které se zachovaly v severní části severozápadní fasády paláce. K tomuto arkýři pravděpodobně náležel kabinet, který mohl existovat přibližně v rozsahu dnešní místnosti 2.18. V jejím severním rohu byl nalezen omítkový kout, výdřevu v této místnosti tedy nepoždáváme. Světnici zde nepřepokládáme, protože se jedná o nejevnější část hradu, která by pro pobyt nebyla hlavně v zimních obdobích vhodná. Arkýř na jihozápadní fasádě, který v tuto dobu mohl být ještě využíván, by mohl znamenat další jednu nebo dvě obytné jednotky v jihozápadní části paláce. Vzhledem k půdorysné ploše této části paláce je vhodné uvažovat spíše o dvou jednotkách. Podrobněji to však nelze určit. V souvislosti s touto částí paláce by důležitými nálezyvým otiskem pohledu v místnostech 2.27 a 2.28. Místnosti jsou odděleny cihelnou příčkou a každá má úroveň podhledu v jiné výšce. Omítka zde, s pohledem bylo tedy počítáno.

VÝCHOZÍ STAV POZNÁNÍ:

2. ETAPASTATICKÉHO ZAJIŠTĚNÍ A OBNOVY PLÁŠTĚ¹

- schémata se zanesenými poznatky, vztahujícími se k danému tématu, z této stavebně historické dokumentace

¹ Památkový ústav v Pardubicích: SLAVÍK, JIŘÍ, ŠEDA, ROHDAN, PRAKOVÁ, ZUZANA, HROB RYCHMBURK - 2. etapa stavebně historického a obnovy pláště hradu. Stavebně historická dokumentace. (Ediční - archív NÚP Pardubice)



SCHEMATA POZDNĚ GOTICKÝCH FÁZÍ

- NESTARŠÍ KONSTRUKCE
- POZDNÍ GOTIKA I. FÁZE (do 1500)
- POZDNÍ GOTIKA II. FÁZE (do 1550)
- POZDNÍ GOTIKA III. FÁZE (po 1550 - individuální vasklády)
- NEJISTÉ NEBO KLADSE
- PŘEDPOKLÁDANÉ AZANĚKLÉ KONSTRUKCE
- PROSTORY HRADU V I. FÁZI
- PROSTORY HRADU VE II. FÁZI (co by hrady v této fázi rozšířil)
- PROSTORY HRADU VE III. FÁZI

POZN: Zarazení arkýřů do jednotlivých fází je pouze orientační. Není jistota přenesení dobových výstavby. Důležitým měřítkem pro jejich stáří je přibližně stáří starého paláce. Jestliže ve 2. patře souvisí již s novými patrovými, které se zachovaly do dnes, např. velký arkýř 2. patra mohl být vystaven klidně už ve II. fázi.

POZN: V nřájké podobě se v průběhu těchto fází měnilo i způsobování bránského křídla. Podrobnosti ohledně jeho vývoje však nevíme.



0.10 A: Místnost 0.10 mohla sloužit jako gotická černá kuchyně.

Tato hypotéza byla vyhodnocena na základě poznatků J. Slavíka a B. Šedy, kteří po průzkumu fasád vnějšího obvodového pláště poukázali na existenci staršího zděného objektu v západní části severozápadního paláce. Jeho podobu však v tuto chvíli nevíme. Další indicií při tomto závěr je způsob zaklenutí místnosti a její půdorysný tvar. Místnost je zaklenuta valenou klenbou ve třech výškových úrovních. Střední je vyšší a poukazuje na to, že mohla být zaklenuta později a zastropila by tak otvor po dymníku. Kuchyně zde mohla stát jako součást staršího objektu v 15. století a možná ještě v pozdní gotice na počátku 16. století. V této době byla totiž vystavěna krytá chodba, která směřuje do sklepa. Aby měla význam, je proto pravděpodobné, že chvíli zde ještě sloužila gotická černá kuchyně. Po výstavbě objektu v jihozápadní části, zmiňuje J. Slavík, že mohla být černá kuchyně zde.



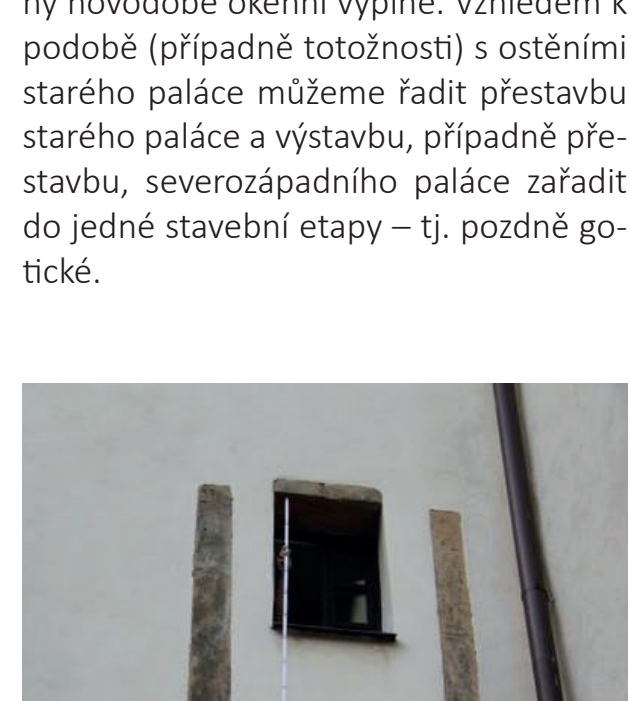
0.15 A: Kamenný portál z místnosti 0.15 do 0.15 zde byl dřív, než severozápadní stěna vřetenového schodiště.

Po omítku ostění dveřního otvoru mezi místnostmi 0.15 a 0.16 je okosený portál do sklepa. Stěna vřetenového schodiště, která k němu přiléhá, se otvoru půdorysně přizpůsobuje. Vstup do sklepa zde tedy byl dřív, než věž vřetenového schodiště.



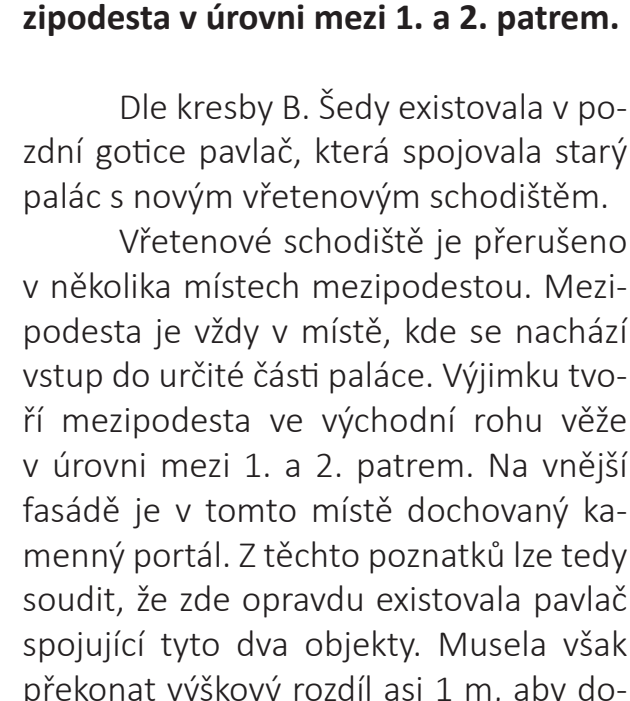
2.08 A: Okenní otvor v 2.07 jsou kamenná a jsou skryty pod omítkou. Tato profilovaná ostění jsou pozdně gotická.

Pod omítkou okenních otvorů mezi místnostmi 2.07 a 2.08 se rýsuji profily kamenných ostění oken. Tyto profily odpovídají zbytkům ostění v 1. patře jihozápadní a severovýchodní stěny starého paláce. Dnes jsou do těchto ostění vloženy novodobé okenní výplně. Vzhledem k podobě (přítlačné totožnosti) s ostěními starého paláce můžeme řadit přestavbu starého paláce a výstavbu, případně přestavbu, severozápadního paláce zařadit do jedné stavební etapy - tj. pozdně gotické.



2.31 A: Vřetenové schodiště je členěno mezidostami. Ty jsou vidy v místě, kde na něco navazovaly. Důležitá je mezidostava v úrovni mezi 1. a 2. patrem.

Dle kresby B. Šedy existovala v pozdní gotice pavlač, která spojovala starý palác s novým vřetenovým schodištěm. Vřetenové schodiště je přerušeno v několika místech mezidostami. Mezidostava je vždy v místě, kde se nachází vstup do určité části paláce. Výjimku tvoří mezidostava ve východním rohu věže v úrovni mezi 1. a 2. patrem. Na vnější fasádě je v tomto místě dochovaný kamenný portál. Z těchto poznatků lze tedy soudit, že zde opravou existovala pavlač spojující tyto dva objekty. Musela však překonat výškový rozdíl asi 1 m, aby dosáhla výškové úrovně podlahy 2. patra starého paláce.



3.02 J: Stěna mezi chodbou 2.07 a místnostmi 2.10 a 2.12 je současná s vaznými trámy v ní (tyto vazné trámy byly nejprve přes celou šířku krovu a později jen nad chodbou).



3.02 K: Stěna mezi 2.12 a 2.13.

V této kamenné stěně byly nalezeny zazděné vazné trámy osákané v lících zdívá. Vznikly současně s danou stěnou. Tyto trámy můžeme zařadit do staršího krovu nejspíš z gotického renesančního přestavby (doložený požár hradu asi pozdně gotický krov zničil). Při výstavbě nového krovu byly trámy a stěně ponechány a pouze osákané.

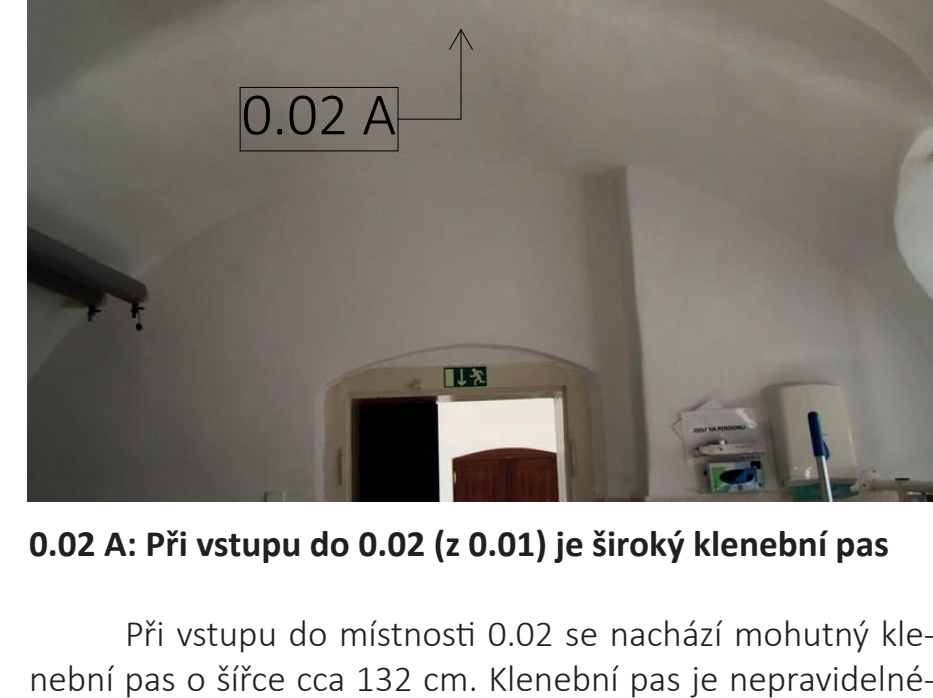
Ve 3. patře věže se nachází několik kamenných ostění bez profilace. Ke kamennému ostění dveřního otvoru z 3.02 do věže došlo během renesančního omítky. Dle detailu napojení vzniklo toto ostění současně s omítkou. U ostatních ostění věže tento detail není viditelný, ale lze předpokládat, že budou stejné stará.



0.00 B: pozdně-gotická/ renesanční klenba

Klenba v průjezdu nad branou je starší, než zbylá část. Ta je pozdně gotická nebo renesanční. O rozdílném stáří svědčí na první pohled její tvar. Nad branou má klenba nepravidelný tvar, zatímco nad průjezdem je pravidelná křížová klenba, jejíž hrany jsou optatěny mírným štukovým náběhem (hřebinkem). Tato část klenby mohla vzniknout současně s profilovým kamenným ostění hradi brány. Ta je díle profilace také pozdně gotická nebo renesanční.

V části klenby nad branou uskazuje zdě směr do průjezdu, kvůli otvírání starší brány, která předcházelá pozdně gotickému nebo raně renesančnímu pískovcovému portálu. Pod barokním přístavkem schodiště je dnes nepřístupný prostor. Na archíválních plánech z poloviny 19. století je prostor pod schodištěm ještě přístupný. V současnosti nejsou na omítnuté stěně patrné stopy po vstupu do tohoto prostoru.



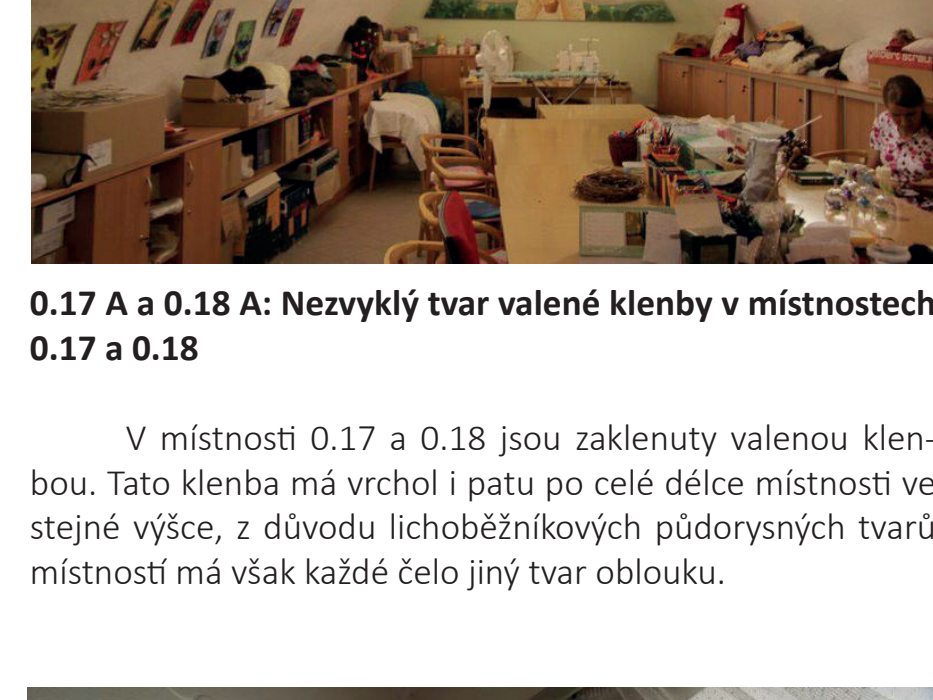
0.02 A: Při vstupu do 0.02 (z 0.01) je široký klenební pas

Při vstupu do místnosti 0.02 se nachází mohutný klenební pas o šířce cca 132 cm. Klenební pas je nepravidelného tvaru. Podle jeho tloušťky lze soudit, že něco podpírá, ve vyšších patrech se ale nena-chází žádná konstrukce, která by na něm v této tloušťce ležela. Můžeme tedy předpokládat, že zde dřív nějaká konstrukce stála. Nejpozději však před renesančním přestavbou, při které byl osazen ka-menný portál do 1. patra věže a vznikl okenní otvor s renesančně vykrojeným ostěním. Tato rene-sanční přestávba dala křídlu pravděpodobně dnešní podobu. Žádná konstrukce, která by ležela na klenebním pasu, zde již není.



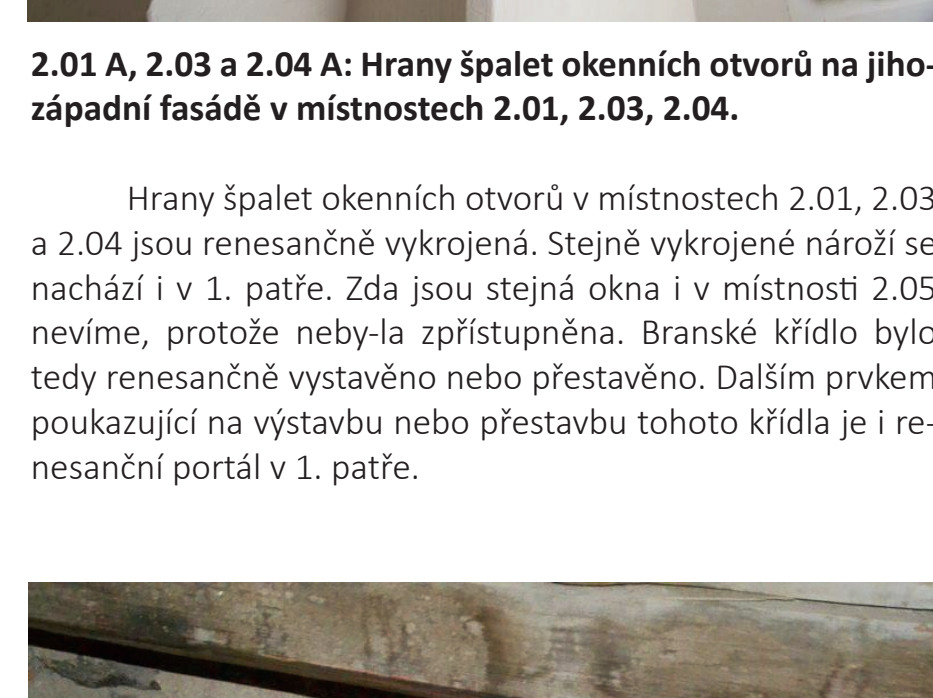
0.04 C: Pod omítkou je kamenné ostění

Mezi místnostmi 1.11 a 1.12 je pod novodobým emalem patrné kamenné ostění. Tento průchod zde tedy mohl vzniknout při pozdně gotické nebo renesanční přestavbě hradu.



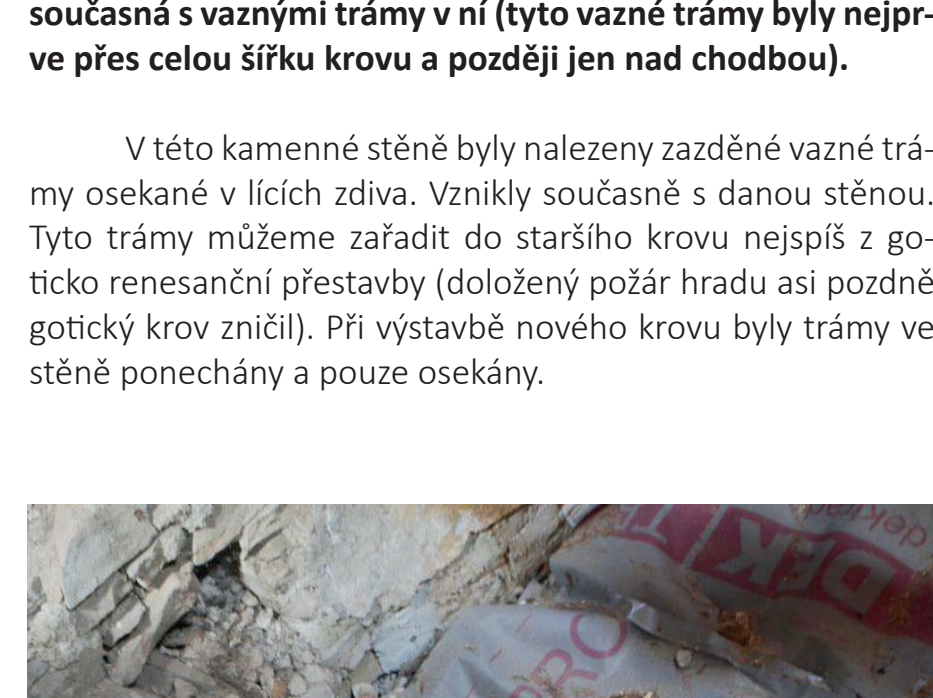
0.17 A a 0.18 A: Nezvyklý tvar valené klenby v místnostech 0.17 a 0.18

V místnosti 0.17 a 0.18 jsou zaklenuty valenou klenbou. Tato klenba má vrchol i patu po celé délce místnosti ve stejné výšce, z důvodu lichoběžníkových půdorysných tvarů místnosti má však každé čelo jiný tvar oblouku.



2.01 A, 2.03 a 2.04 A: Hrany špalet okenních otvorů na jihozápadní fasádě v místnostech 2.01, 2.03, 2.04.

Hrany špalet okenních otvorů v místnostech 2.01, 2.03 a 2.04 jsou renesančně vykrojená. Stejně vykrojené nároží se nachází i v 1. patře. Zda jsou stejná okna i v místnosti 2.05 nevíme, protože nebyla zpřístupněna. Branské křídlo bylo tedy renesančně vystavěno nebo přestavěno. Branské křídlo bylo poukazující na výstavbu nebo přestavbu tohoto objektu i renesanční portál v 1. patře.



3.03 A: Kamenné portály ve věži jsou renesanční.

Ve 3. patře věže se nachází několik kamenných ostění bez profilace. Ke kamennému ostění dveřního otvoru z 3.02 do věže došlo během renesančního omítky. Dle detailu napojení vzniklo toto ostění současně s omítkou. U ostatních ostění věže tento detail není viditelný, ale lze předpokládat, že budou stejné stará.