

ČESKÉ VYSOKÉ UČENÍ TECHNICKÉ V PRAZE

FAKULTA DOPRAVNÍ

Michal Vitvera

Řešení veřejné hromadné dopravy v Horažďovicích

Bakalářská práce

2018

ČESKÉ VYSOKÉ UČENÍ TECHNICKÉ V PRAZE

Fakulta dopravní

děkan

Konviktská 20, 110 00 Praha 1



K612..... **Ústav dopravních systémů**

ZADÁNÍ BAKALÁŘSKÉ PRÁCE (PROJEKTU, UMĚLECKÉHO DÍLA, UMĚLECKÉHO VÝKONU)

Jméno a příjmení studenta (včetně titulů):

Michal Vitvera

Kód studijního programu a studijní obor studenta:

B 3710 – DOS – Dopravní systémy a technika

Název tématu (česky): **Řešení veřejné hromadné dopravy v Horažďovicích**

Název tématu (anglicky): The Solution of Public Transport in Horažďovice

Zásady pro vypracování

Při zpracování bakalářské práce se řiďte osnovou uvedenou v následujících bodech:

- Vymezení řešeného území a jeho charakteristika
- Popis souvisejících dopravních vztahů
- Analýza současné dopravní obsluhy řešeného území
- Optimalizace sítě veřejné dopravy s důrazem na rozmístění zastávek pro co nejlepší dostupnost všech částí města (významných objektů, turistických cílů, obytných celků)
- Vyhodnocení možnosti použití současných dostupných spojů pro zajištění veřejné dopravy s ohledem na připravovaný IDS v Plzeňském kraji



- Rozsah grafických prací: stanoví vedoucí bakalářské práce
- Rozsah průvodní zprávy: minimálně 35 stran textu (včetně obrázků, grafů a tabulek, které jsou součástí průvodní zprávy)
- Seznam odborné literatury: stanoví vedoucí bakalářské práce

Vedoucí bakalářské práce: **Ing. Vladimír Pušman, Ph.D.**
Ing. Tomáš Padělek, Ph.D.

Datum zadání bakalářské práce: **30. června 2017**
(datum prvního zadání této práce, které musí být nejpozději 10 měsíců před datem prvního předpokládaného odevzdání této práce vyplývajícího ze standardní doby studia)

Datum odevzdání bakalářské práce: **27. srpna 2018**
a) datum prvního předpokládaného odevzdání práce vyplývající ze standardní doby studia a z doporučeného časového plánu studia
b) v případě odkladu odevzdání práce následující datum odevzdání práce vyplývající z doporučeného časového plánu studia

doc. Ing. Otakar Vacín, Ph.D.
vedoucí
Ústavu dopravních systémů



prof. Dr. Ing. Miroslav Svítek, dr. h. c.
děkan fakulty

Potvrzuji převzetí zadání bakalářské práce.

Michal Vítvera
jméno a podpis studenta

V Praze dne30. června 2017

Poděkování

Na tomto místě bych rád poděkoval všem, kteří mi poskytli podklady pro vypracování této práce. Zvláště pak děkuji Ing. Vladimíru Pušmanovi, Ph. D. za odborné vedení a konzultování bakalářské práce a za rady, které mi poskytoval po celou dobu mého studia.

Dále bych chtěl poděkovat zástupcům města Horažďovice, konkrétně panu starostovi Ing. Michalovi Formanovi a vedení muzea panu Mgr. Romanu Vaňkovi za umožnění přístupu k mnoha důležitým informacím a materiálům.

Prohlášení

Předkládám tímto k posouzení a obhajobě bakalářskou práci, zpracovanou na závěr studia na ČVUT v Praze Fakultě dopravní.

Prohlašuji, že jsem předloženou práci vypracoval samostatně a že jsem uvedl veškeré použité informační zdroje v souladu s Metodickým pokynem o etické přípravě vysokoškolských závěrečných prací.

Nemám závažný důvod proti užití tohoto školního díla ve smyslu § 60 Zákona č. 121/2000 Sb. o právu autorském, o právech souvisejících s právem autorským a o změně některých zákonů (autorský zákon).

V Praze dne 27. srpna 2018

.....

ČESKÉ VYSOKÉ UČENÍ TECHNICKÉ V PRAZE

Fakulta dopravní

Řešení veřejné hromadné dopravy v Horažďovicích

Bakalářská práce

srpen 2018

Michal Vitvera

Abstrakt

Cílem této bakalářské práce je analýza současného stavu veřejné dopravy v Horažďovicích, včetně dopravy železniční. Práce zahrnuje mimo jiné i řešení zastávek veřejné dopravy s důrazem na jejich správné umístění, jak z technického hlediska, tak z hlediska dostupnosti k jednotlivým významným cílům města. Navržená opatření autobusových zastávek by vedla ke zlepšení komfortu cestování veřejnou dopravou, ke zkrácení docházkových vzdáleností a ke zvýšení bezpečnosti z hlediska místního provozu a z hlediska bezpečnosti obyvatelstva.

Abstract

The aim of this bachelor thesis is to analyze the current state of public transport in Horažďovice, including rail transport. The work includes, among other things, the solution of public transport stops with an emphasis on their correct location, both technically and in terms of accessibility to individual important city objectives. Proposed bus stop measures improve comfort in public travel, shorter walking distances, and increased security for local traffic and security of the population.

ČESKÉ VYSOKÉ UČENÍ TECHNICKÉ V PRAZE

Fakulta dopravní

Řešení veřejné hromadné dopravy v Horažďovicích

Bakalářská práce

srpen 2018

Michal Vitvera

Klíčová slova

Doprava, zastávka, veřejná hromadná doprava, železnice, optimalizace, autobusy, historie.

Keywords

Transport, bus stop, public transport, railways, optimization, bus, history.

Obsah

Seznam použitých zkratk	8
Úvod	9
1 Popis Horažďovic	10
1.1 Město Horažďovice	10
2 Historie Horažďovic a veřejné dopravy	12
2.1 Historie města Horažďovice	12
2.2 Historie železniční dopravy	15
2.2.1 Trať Plzeň – Horažďovice předměstí – České Budějovice	15
2.2.2 Trať Horažďovice-předměstí – Sušice – Klatovy – Domažlice	18
2.3 Historie autobusové dopravy	19
3 Obce spadající pod Horažďovice	21
3.1 Boubín	22
3.2 Svaté pole	23
3.3 Veřechov	24
3.4 Komušín	24
3.5 Horažďovická Lhota	25
3.6 Třebomyslice	25
4 Významné cíle Horažďovic	26
4.1 Vzdělávací střediska	27
4.1.1 Mateřské, základní školy a střední škola	27
4.2 Zábavní střediska	27
4.2.1 Kino Otava	27
4.3 Obchodní střediska	28
4.4 Sportovní střediska	28
4.4.1 Sportovní centrum s aquaparkem	28
4.5 Zdravotnická a pečovatelská zařízení	29
4.5.1 Pečovatelský dům pro seniory	29
4.5.2 Nemocnice s LDN	30
4.6 Průmysl	30
4.6.1 Fabrika Luckeby Culinar	30
4.7 Služby	30
4.7.1 Horažďovické muzeum, zámek a knihovna	30
4.7.2 Městský úřad a úřad práce	31

5	Analýza současné dopravní obsluhy	32
5.1	Silniční doprava	33
5.2	Železniční doprava a její dostupnost.....	33
5.2.1	Trať číslo 190 Pízeň - České Budějovice.....	35
5.2.2	Trať číslo 185 Horažďovice předměstí - Domažlice.....	35
5.2.3	Železniční stanice Horažďovice předměstí.....	35
5.2.4	Železniční stanice Horažďovice	37
5.3	Autobusová doprava a její dostupnost	38
5.4	Integrovaný dopravní systém.....	38
5.5	Cyklistická doprava	40
5.6	Aktuální rozmístění zastávek veřejné dopravy	40
5.6.1	Horažďovice, žel. st.....	41
5.6.2	Horažďovice, Blatenská.....	42
5.6.3	Horažďovice, Nemocnice	44
5.6.4	Horažďovice, u tržiště	45
5.6.5	Horažďovice, u školy.....	47
5.6.6	Horažďovice, u mostu	49
5.6.7	Horažďovice, u Jitexu	50
5.6.8	Horažďovice, u škrobárny	52
5.6.9	Horažďovice, Nový Dvůr, rozc. 0.2	53
5.6.10	Horažďovice, odrůdová zkušebna	54
5.6.11	Horažďovice, u ÚNZ.....	55
5.6.12	Horažďovice, předměstí	57
5.6.13	Horažďovice, předměstí žel. st.....	58
5.6.14	Horažďovice, předměstí u háj.....	59
6	Optimalizace zastávek veřejné dopravy	60
6.1	Rekonstrukce zastávek.....	61
6.1.1	Horažďovice, u tržiště	61
6.1.2	Horažďovice, u škrobárny	61
6.1.3	Horažďovice, u mostu	62
6.1.4	Horažďovice, u Jitexu	62
6.1.5	Horažďovice, u ÚNZ.....	62
6.2	Vybudování nových zastávek	63
6.2.1	Horažďovice, u kina.....	63

6.2.2	Horažďovice, nemocnice	64
6.2.3	Horažďovice, Blatenská.....	64
6.2.4	Horažďovice, aquapark.....	65
6.3	Přesun zastávek	65
6.3.1	Horažďovice, u školy.....	65
6.3.2	Horažďovice, Nový Dvůr, rozc. 0.2.....	66
7	Závěr.....	67
8	Použité zdroje	69
8.1	Literatura.....	69
8.2	Internetové zdroje.....	69
8.3	Ostatní zdroje	70
9	Seznam obrázků.....	71
10	Seznam tabulek	74
11	Seznam příloh	75

Seznam použitých zkratek

AUT. NÁDR.	Autobusové nádraží
ČSAD	Československá státní automobilová doprava
ČSD	Československé státní dráhy
IDP	Integrovaná doprava Plzeňska
LDN	Léčebna dlouhodobě nemocných
MŠ	Mateřská škola
MÚ	Městský úřad
OSSPaO	Osoby se sníženou schopností pohybu a orientace
POVED	Plzeňský organizátor veřejné dopravy
ROZC.	Rozcestí
SOU	Střední odborné učiliště
ZŠ	Základní škola
ZUŠ	Základní umělecká škola
ŽEL. ST.	Železniční stanice
ŽST	Železniční stanice
HÁJ.	Hájenka

Úvod

Veřejná hromadná doprava je v dnešní době nejrozšířenějším druhem přepravy osob nejen v České republice, ale i ve světě. Jedná se jak o městskou hromadnou dopravu na území města, tak i o dopravu linkovou, která zajišťuje přepravu osob mezi městy. Důležité je však nezapomínat ani na města menšího rozsahu. Ta sice nemusí mít vlastní systém městské dopravy, ale mohou být obsloužena meziměstskými linkami, které i tak musí dobře zajistit dopravu do všech důležitých částí menších měst a obcí.

Tématem mé bakalářské práce je právě veřejná doprava v menším městě. Jedná se o řešení veřejné hromadné dopravy v Horažďovicích. Hlavním cílem je analýza současného stavu železniční a autobusové dopravy s důrazem na rozmístění zastávek veřejné dopravy a jejich následná optimalizace (rekonstrukce, přemístění, vybudování nových zastávek).

Cílem analýzy je rozbor aktuální dostupnosti veřejné dopravy, kterou Horažďovice poskytují. Analýza železniční dopravy je zaměřena na propojení Horažďovic s okolními městy a s městy krajskými (Plzeň a České Budějovice) a na rozbor železničních stanic, které jsou pro obyvatele Horažďovic z hlediska veřejné dopravy velmi podstatné a tvoří hlavní body, odkud dále lidé cestují.

Analýza autobusové dopravy je rozdělena do tří částí. V první části je stručně tento druh dopravy rozebrán. Druhá část se zaměřuje na integrovaný dopravní systém Plzeňského kraje s výčtem všech dopravců, kteří do Horažďovic zajíždějí. Podstatná je však část třetí, věnována aktuálnímu rozmístění zastávek veřejné dopravy s důrazem na jejich vybavení a významné cíle v okolí zastávek.

Poslední kapitola této práce se zaměřuje na optimalizaci zastávek veřejné dopravy. Cílem je řešení zastávek, které jsou nyní v nevyhovujícím stavu a potřebují rekonstrukci nebo je nutné jejich přemístění z hlediska bezpečnosti. Myšleno je také na vybudování nových zastávek pro lepší dostupnost centra Horažďovic či železničních stanic.

Důvodem pro zpracování této bakalářské práce je zlepšení veřejné hromadné dopravy v Horažďovicích s předpokladem zvýšení její atraktivity na území jihovýchodní části Plzeňského kraje.

1 Popis Horažďovic

1.1 Město Horažďovice

Město Horažďovice se rozkládá na území jihovýchodních Čech na pomezí Plzeňského a Jihočeského kraje. Hranice s Jihočeským krajem jsou po silnici číslo I/22 zhruba 2,5 km od města. Horažďovice jsou třetím největším městem okresu Klatovy a v současnosti mají 5 325 obyvatel včetně okolních přidružených obcí.

K Horažďovicím patří obce Boubín, Horažďovická Lhota, Komušín, Svaté pole, Třebomyslice a Veřechov. Patří sem také část města Horažďovice-předměstí. Ta se nachází 3 km od centra Horažďovic. Významná je hlavně díky procházejícímu hlavnímu železničnímu spojení z Plzně do Českých Budějovic.

Každého kdo do Horažďovic zavítá, přilákají hlavně hradby, které se bohužel nedochovaly všechny. Jako dříve, tak i dnes jsou jakési vstupní vchody do města přes Červenou nebo Pražskou bránu.

Centrem Horažďovic je Mírové náměstí. Zde návštěvníky zaujme místní kostel sv. Petra a Pavla, jehož podoba se dochovala dodnes a obytné domy s gotickými a renesančními prvky. Nepřehlédnutelný je také morový mariánský sloup uprostřed náměstí.

Po příchodu do Hradební ulice hned vedle kostela sv. Petra a Pavla lze spatřit podlouhlý přízemní dům, který sloužil dříve jako obchod masných výrobků, což naznačuje několik dveří s malými okny, sloužící jako prodejní pult. Nyní se už zde neprodává.

Do dnešní doby se dochovalo i několik hradeb. První stojí poblíž náměstí, včetně jedné z několika městských bran. Ta zdejší se jmenuje Dolní. Další například brána Červená, Pražská, Prachatická či brána stojící na východní straně směrem od nádraží.



Obr. 1: Mapa jednotlivých směrů (zdroj: mapy.cz)



Obr. 2: Mírové náměstí v rekonstrukci (zdroj: autor práce)



Obr. 3: Mírové náměstí po rekonstrukci (zdroj: autor práce)

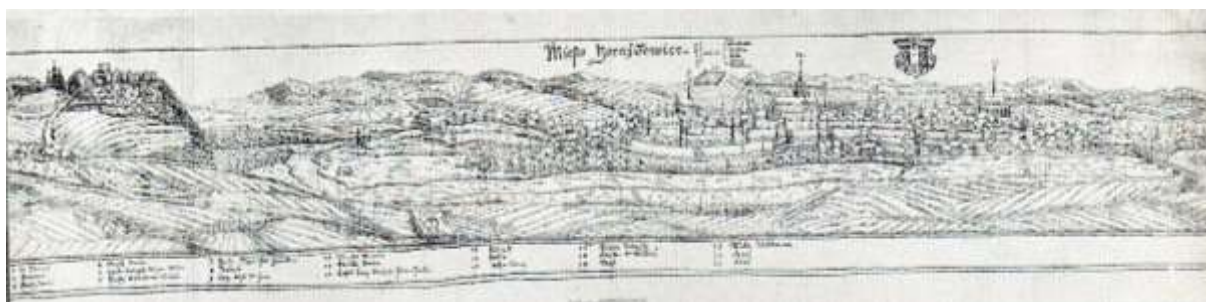


Obr. 4: Kostel Nanebevzetí Panny Marie v Horažďovicích (zdroj: autor práce)

2 Historie Horažďovic a veřejné dopravy

2.1 Historie města Horažďovice

Historie města Horažďovic je úzce spjata s nedalekým hradem Prácheň, ze kterého dnes zbyla pouze zřícenina. V tehdejší době se hrad tyčil na vyvýšeném ostrohu na pravém břehu řeky Otavy na jihu Horažďovic.



Obr. 5: Historický pohled na město Horažďovice (zdroj: Městské muzeum Horažďovice)

Celé hradiště bylo tedy v minulosti nazváno krajem Prácheňským, ovšem v město se oblast nikdy neproměnila, a to kvůli pánům Bavorů ze Strakonice. Ti kolem poloviny 13. století však vytvořily z malé trhové osady Horažďovice hrazené město. V osadě rozkládající se na levé straně řeky Otavy byl jako první založen kostel sv. Petra a Pavla.



Obr. 6: Historický pohled na horažďovický kostel (zdroj: Městské muzeum Horažďovice)

Osada Horažďovice po proměně na město začala velmi dobře vzkvétat. Byla tehdy živější a prosperující osadou než sousední Strakonice.

Za dobu několika století vlastnilo město Horažďovice několik vlastníků. Roku 1558 získal město pan Děpoldov z Riesenberka. Dalšími majiteli se stali Bratři Janovi a Rackovi z Kocova nebo pan Půta Švihovský. Právě za vlády Švihovských se město dočkalo největšího rozvoje hlavně ve směru hospodářském.

V 17. století byl v Horažďovicích založen klášter s kostelem. V této době také vznikl vodovod, který spojil úpatí Práchně s kašnou na náměstí a slouží svému účelu dokonce až dodnes. Ve městě vznikla celá řada mlýnů či prosperující pivovar.

První veliká zkáza potkala Horažďovice roku 1619. Město bylo vypáleno a shořel krov na kostele, obě brány i banka. Ohně neunikl ani pivovar, sladovna, špitály, obchody či většina domů, které bohužel byly postaveny ze dřeva. Počet zde stávajících nemovitostí byl v té době okolo dvě stě, což dlouhá léta tak zůstalo.

Pozvolný další vývoj doznaly Horažďovice v druhé polovině 17. století, což je doba, kdy město předtím postihly ještě dokonce další dva požáry. Zde vládnoucí páni se tak pokoušeli o znovuoživení města. Populární stavebník Vojtěch ze Šternberka nechal přestavit zámek a vyhořelou radnici.

Rod Šternberků vlastnil po Čechách několik panství. O vše se staral skvěle. To platí i o Horažďovicích, kde rod zanechal krásná umělecká díla.

Majitelé města se opět začali střídat, až v roce 1834 přešli pod vedení hr. Kinských, kterým místní zámek patří dodnes.



Obr. 7: Horažďovický zámek (zdroj: Městské muzeum Horažďovice)

Po dobu dvou zbývajících století až dodnes se město Horažďovice nijak zvlášť nezměnilo. Hradeb z daleké minulosti už moc nezbylo. Byly zanedbané a na jejich většině dnes stojí přistavěné domy. V Horažďovicích se i v dnešní době nachází několik domů, které mají ještě středověký ráz, jsou jednopatrové s vysokými štíty.

Horažďovice jsou v současnosti spíše tichou zemědělskou oblastí, ukrývající se pod krásnou krajinou zvanou Prácheň v jižních Čechách.



Obr. 8: Pohled na historické náměstí (zdroj: Městské muzeum Horažďovice)



Obr. 9: Historický pohled na město Horažďovice (zdroj: Městské muzeum Horažďovice)

2.2 Historie železniční dopravy

První zmínky o železniční dopravě na Horažďovicku pochází už z druhé poloviny 19. století. První vystavěnou trať byla dráha císaře Františka Josefa I z Plzně přes Horažďovice-Babín do Českých Budějovic. Následovala stavba spojení z Horažďovic přes Sušici, Klatovy do Domažlic.

2.2.1 Trať Plzeň – Horažďovice předměstí – České Budějovice

Hlavní železniční trať vedoucí z Plzně do Českých Budějovic byla vystavěna v letech 1861-1876. Jednalo se o dráhu císaře Františka Josefa I, která spojovala město Cheb s Plzní, Českými Budějovicemi a vedla až do rakouské Vídně s odbočkou do Prahy.

Výstavba úseku z Českých Budějovic do Plzně začala slavnostním výkopem u dvora Vondrova pod zámek Hluboká nad Vltavou dne 17. listopadu roku 1866. Úsek byl dokončen už o dva roky později, tedy 1868. Trať byla v roce 1918 zestátněna a přešla pod správu ČSD.

Do Vídně se doprava povedla zahájit již roku 1870 a z Plzně do Chebu roku 1872. V tomto roce se také dokončila stavba spojovací dráhy mezi novým pražským nádražím Františka Josefa (později Wilsonovo nádraží a dnes Praha hlavní nádraží), které mělo pouze devět kolejí a nádražím na Smíchově.

Provoz elektrických lokomotiv mohl být uskutečněn po roce 1968. Prvním elektrifikovaným se stal roku 1962 úsek z Plzně do Blovic. V roce 1963 se elektrifikace prodloužila do Horažďovic. V roce 1966 do Strakonic a roku 1968 byl elektrifikován zbytek tratě.



Obr. 10: Historický pohled na železniční stanici Horažďovice předměstí (zdroj: Městské muzeum Horažďovice)

V minulosti, ještě před samotnou výstavbou dráhy Františka Josefa byl roku 1839 vytvořen návrh na stavbu koněspřežné železnice právě z Českých Budějovic do Plzně. Využívaná měla být hlavně pro přepravu uhlí z radnické pánve k Dunaji. I přesto, že se návrhu zúčastnil hrabě Chotek, projekt nikdy nebyl realizován.



Obr. 11: Horažďovice předměstí (zdroj: Městské muzeum Horažďovice)



Obr. 12: Stavědlo ve stanici Horažďovice předměstí (zdroj: Městské muzeum Horažďovice)

2.2.1.1 Stanice Horažďovice-Babiny (dnešní Horažďovice-předměstí)

Historie železniční stanice Horažďovice-Babiny spadá do roku 1868. V tomto roce byl zahájen provoz na trati Plzeň – České Budějovice. Po vzniku dostala stanice název Horažďovice Babín, ovšem později byla přejmenována na Babiny a dnes ji známe jako stanici Horažďovice předměstí.

Název Horažďovice-Babín se několik let po jejím vzniku začal považovat za nesprávný. Na vzdory tomu bylo místním vedením v roce 1922 podáno upozornění, že název Babín je špatný, se žádostí na změnu železniční stanice na Horažďovice-Babiny. Vedení drah ve své odpovědi uvedlo, že Babín je název správný a je též zapsán i v matrice. Stalo se tak kvůli jistě Magdaleně Anny Habříkové, která se přiznala, že prodala louku pod Babinami Řehořovi Srubovy z Babin. Později se však změna názvu prosadit podařila a v druhé polovině 20. století dostala nynější název Horažďovice-předměstí.

Značné změny se stanice dočkala krátce po roce 1888. 1. Října tohoto roku byl zahájen provoz na nově vybudované železniční trati z Horažďovic-Babin přes Klatovy do Domažlic. Významnou změnou prošly stanice Domažlice, Klatovy a Horažďovice-Babín, kde se podařila postavit výtopna, točna a speciální čerpadlo pro staniční vodárnu.

Rozvojem elektrické trakce na železnici prošla v roce 1963 i stanice již s názvem Horažďovice-předměstí. V souvislosti s dokončováním elektrifikace byla i samotná stanice značně rekonstruována. Dostala automatickou telefonní ústřednu a moderní výbojkové osvětlení, kterým se osadily i stanice Velký Bor a Jetenovice.



Obr. 12: Historický pohled na Horažďovice-Babiny (zdroj: Městské muzeum Horažďovice)



Obr. 13: Historický pohled na Horáždovice-Babiny (zdroj: Městské muzeum Horáždovice)

2.2.2 Trať Horáždovice-předměstí – Sušice – Klatovy – Domažlice

V 19. století, kdy začaly pozvolna vznikat železniční tratě, byl jejich provoz spíše romantickou záležitostí. Většího rozvoje se dočkaly na přelomu 19. a 20. století. Tehdy se začala budovat i trať z tehdejší stanice Horáždovice-Babín přes Klatovy do Domažlic. Stalo se tak roku 1863, kdy vzešel v realizaci projekt poslance Josefa Seidla, který byl adjunktem okresního úřadu v Klatovech.

Trať se plánovala jako součást Česko-Moravské transverzální dráhy vedoucí z Domažlic přes Klatovy, Horáždovice, Strakonice, Tábor, Jihlavu a Brno do Trenčianské Teplé na Slovensku. I když se s dráhou počítalo jako se soukromou, netrvalo dlouho a ujal se ji stát. Známy průmyslník Jan von Liebig chtěl zamýšlenou železnici využít jako možnost výhodného obchodního spojení s Bavorskem a měla posloužit i pro dopravu občanů za prací a kulturou do větších měst. Vzniklo tak třeba spojení Sušice, Klatov a Horáždovic s Plzní nebo Českými Budějovicemi.

Začátkem osmdesátých let 19. století začíná stavba železnice mít reálnější podobu. Zmiňují se o ní i regionální tisky, jako například tehdejší Posel od Čerchova či Čermákův Šumavan. V roce 1865 se začalo se stavbou, která byla završena zprovozněním železnice v roce 1868.

Na vlaky jezdící s cestujícími po této trati bylo koncem 2. světové války uskutečněno několik náletů. Dochované historické materiály uvádí, že první nálet se uskutečnil koncem roku 1944. V listopadu tohoto roku vydalo ředitelství drah v Plzni první rozkaz o protiletectvé obraně. Další větší nálet nastal 15. dubna přímo na nákladní vlak přepravující 800 dětí směrem na Sušici.

V minulosti se plánovalo vybudovat železniční spojení Horažďovic s Domažlicemi na koňský povoz, který byl jako první uskutečněn na dráze z Budějovic do rakouského Lince. Tato dráha měla sloužit hlavně pro dopravu železné a jiné rudy. Stavět ji měl Vilém Wurebrad a hrabě Serainourt. O dráze se začalo mezi občany hojně mluvit a dokonce ji inženýři začali vyměřovat, kudy má vést, nicméně postupem času se o projektu přestalo mluvit, až zanikl úplně.

Horažďovice.

Vlakové spojení z Horažďovic od 1.června 1945.

Směr Sušice - Klatovy:

Vlak č. 801	odjezd z Horažďovic	v 6.05 hod./jede až do Klatov/
" " 815	" " "	v 13.51 hod./" " " " /
" " 805	" " "	v 17.16 hod./" " " " /
" " 6917	" " "	ve 21.43 hod./jede jen do Sušice/

Směr Horažďovice-Babín:

Vlak č. 810	odjezd z Horažďovic	ve 4.43 hod./jede jen ze Sušice/
" " 802	" " "	v 6.42 hod./jede až z Klatov/
" " 818	" " "	ve 15.11 hod./jede až z Klatov/
" " 8664	příjezd ze Sušice	v 18.42 hod./smíšený vlak, jede jen ze Sušice a jen v prac. dny/
Vlak č. 806	odjezd z Horažďovic	ve 20.46 hod./jede až z Klatov/

Obr. 15: Jízdní řád z roku 1945 (zdroj: Městské muzeum Horažďovice)

2.3 Historie autobusové dopravy

V minulosti provozovala autobusové linky na Horažďovicku společnost ČSAD Horažďovice. Jednalo se o pobočku velkého autobusového dopravce ČSAD se sídlem v Praze. Šlo se o firmu provozující automobilovou dopravu na území tehdejší Československé republiky. Měla několik okresních poboček. Jednou z nich bylo i ČSAD Klatovy, pod které spadala provozovna ČSAD Horažďovice.

První autobusová garáž byla v Horažďovicích vystavěna roku 1922. Garáž byla zřízena ze staré kůlny naproti sýpkám. Po jejím dokončení začal provoz autobusové linky z Horažďovic babin až do Klatov. Na Garáž roku 1919 přispěla obec Horažďovice na její stavbu 8000 korun.

První zprovozněnou trasou byl roku 1919 již zmíněný úsek z Horažďovic Babin do Klatov. Dne 9. září 1929 následovalo za účasti komise slavností otevření linky vedoucí ve směru Horažďovice Babin, Hejná, Kejnice, Soběšice do obce Nezdice.

S otevřením autobusové linky do Nezdic přišla Poštovní správa s podmínkou, aby obec Horažďovice zřídila garáž, která pojme 3 autobusy. K její realizaci se mělo využít již stávající garáže u sýpek, ve které parkovaly státní autobusy jezdící do Klatov.

Garáž z roku 1919 po pár letech zůstala prázdná, navzdory již neparkujícím státním autobusům. Navržena byla k demolici, protože stávala na nevhodném místě u křižovatky spojující nejfrekventovanější komunikaci v Horažďovicích.

Dne 1. listopadu 1932 byla zahájena autobusová doprava na další trase obsluhující obce Velký Bor, Holkovice, Chanovice s ukončením v Kasejovicích. Docílilo se tak spojení Horažďovic se severní částí okresu. Tehdy jezdily na lince 4 spoje. Dva z Kasejovic a dva z Horažďovic.

Tabulka 1: Jízdní řád z roku 1932 (zdroj: Městské muzeum Horažďovice)

Jízdní řád na lince Horažďovice - Kasejovice roku 1932			
Odjezd z Kasejovic	Příjezd do Horažďovic	Odjezd z Horažďovic	Příjezd do Kasejovic
6:55	7:50	11:30 (jede pouze do Chanovic)	
15:00 (vyjíždí až z Chanovic)	15:39	16:20	17:30

K zastavení autobusového provozu na lince z Horažďovic do Nezdic došlo 31 ledna 1933. Důvodem bylo nevyužívání spojů hlavně místními obyvateli z okolí Horažďovic Babin, kteří byli chudí a zvyklí spíše na několika kilometrové pěší túry než na využívání veřejné dopravy.

Postupně vznikaly další linky na území Horažďovicka a okolí, které spojovali důležité obce.

V roce 1973 bylo vybudováno celkem 13 autobusových tratí, na kterých se přepravilo 380 000 osob. Tohoto roku se provozovna ČSAD Horažďovice mohla pyšnit rozsáhlou sítí měřící 325 km a kvalitním zázemím s moderními dílnami, sociálním zařízením a administrativní budovou.



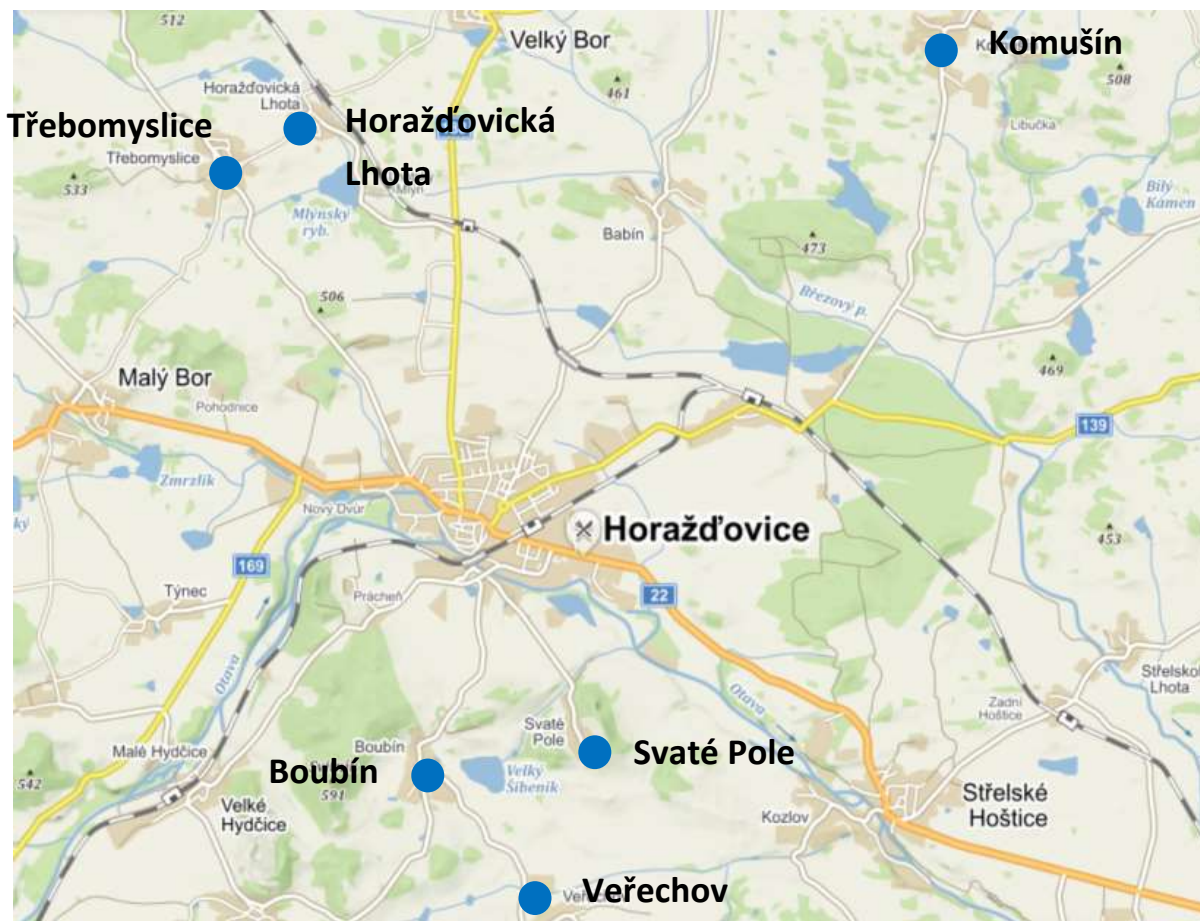
Obr. 16: Historická autobusová linka v Horažďovicích (zdroj: Městské muzeum Horažďovice)

3 Obce spadající pod Horažďovice

Horažďovice nejsou pouze samostatným městem. Do jejich působnosti spadá i několik okolních obcí, které evidují zhruba 586 žijících obyvatel.

Jedná se o obce:

- Boubín
- Svaté Pole
- Veřechov
- Komušín
- Horažďovická Lhota
- Třebomyslice



Obr. 17: Mapa okolních vesnic spadajících pod Horažďovice (zdroj: Mapy.cz)

3.1 Boubín

Obec Boubín, ležící na jihu horažďovického regionu pochází již z roku 1375, ze kterého jsou dochovány první písemné zmínky o této vesnici. Zaujímá rozlohu 2,35 km².

Pracovních příležitostí zde není mnoho a tak místní obyvatelé musí za práci dojíždět, protože v Boubíně se nachází pouze malá knihovna a kaple na návsi.

Do Boubína jezdí veřejná autobusová linka číslo 434 dopravce ČSAD autobusy Plzeň z Nezamyslic k železniční stanici v Horažďovicích, která obec obsluhuje pouze v pracovních dnech.



Obr. 18: Letecký snímek Boubína (zdroj: Mapy.cz)

3.2 Svaté pole

Svaté pole je také vesnicí vzdálenou 2,5 km od Boubína. První zmínka o obci pochází z roku 1442. V samotném Svatém Poli lze vidět hned několik zajímavostí. Mezi ně patří přírodní památka Svaté Pole, která je místem, kde hojně roste ohrožený druh byliny vstavač kukačka v krásném fialovém zbarvení.

Kousek za obcí leží pozoruhodná kaple svaté Anny, jejíž dnešní podoba pochází z roku 1667. Hned naproti je důležité zmínit výskyt léčivého pramene, na jehož místě se před staletími nacházeli i menší lázně. O kousek dál za touto kaplí je poblíž řeky Otavy postaven pomník významného českého krále Rudolfa I. Habsburského.



Obr. 19: Letecký snímek Svatého Pole (zdroj: Mapy.cz)

3.3 Veřechov

Další obcí Horažďovicka je Veřechov. Ten lze najít přímo pod Svatým Polem. Má pouhých 110 obyvatel a většina z nich dojíždí za prací do jiných obcí, protože přímo ve Veřechově se nachází pouze místní knihovna a kaplička.

Horažďovická Lhota je obec na severozápadě od Horažďovic. Čítá pouze 67 obyvatel a přímo v obci lze najít pouze knihovnu a kapličku.



Obr. 20: Letecký snímek Veřechova (zdroj: Mapy.cz)

3.4 Komušín

Další obec spadající pod Horažďovice leží zhruba 7,5 km severně od centra Horažďovic. Komušín zabírá plochu 5,22 km², na které žije 100 obyvatel.

V této obci se kromě místní kapličky nenachází žádný významný cíl.



Obr. 21: Letecký snímek Komušína (zdroj: Mapy.cz)

3.5 Horažďovická Lhota

Pod Horažďovice spadá také malá obec Horažďovická Lhota s rozlohou 2,97 km a počtem obyvatel 67. I když obec leží hned vedle hlavního železničního tahu Plzeň - České Budějovice, nedisponuje bohužel žádnou železniční stanicí ani zastávkou.

V Horažďovické Lhotě se nalézají kaplička, místní knihovna a sbor dobrovolných hasičů obce Horažďovická Lhota.



Obr. 22: Letecký snímek Horažďovické Lhoty (zdroj: Mapy.cz)

3.6 Třebomyslice

Třebomyslice jsou též hned vedle Horažďovické Lhoty. Zde žije 150 obyvatel. Vesnice pochází již z roku 1381. V obci je jeden obchod, knihovna a kaplička.



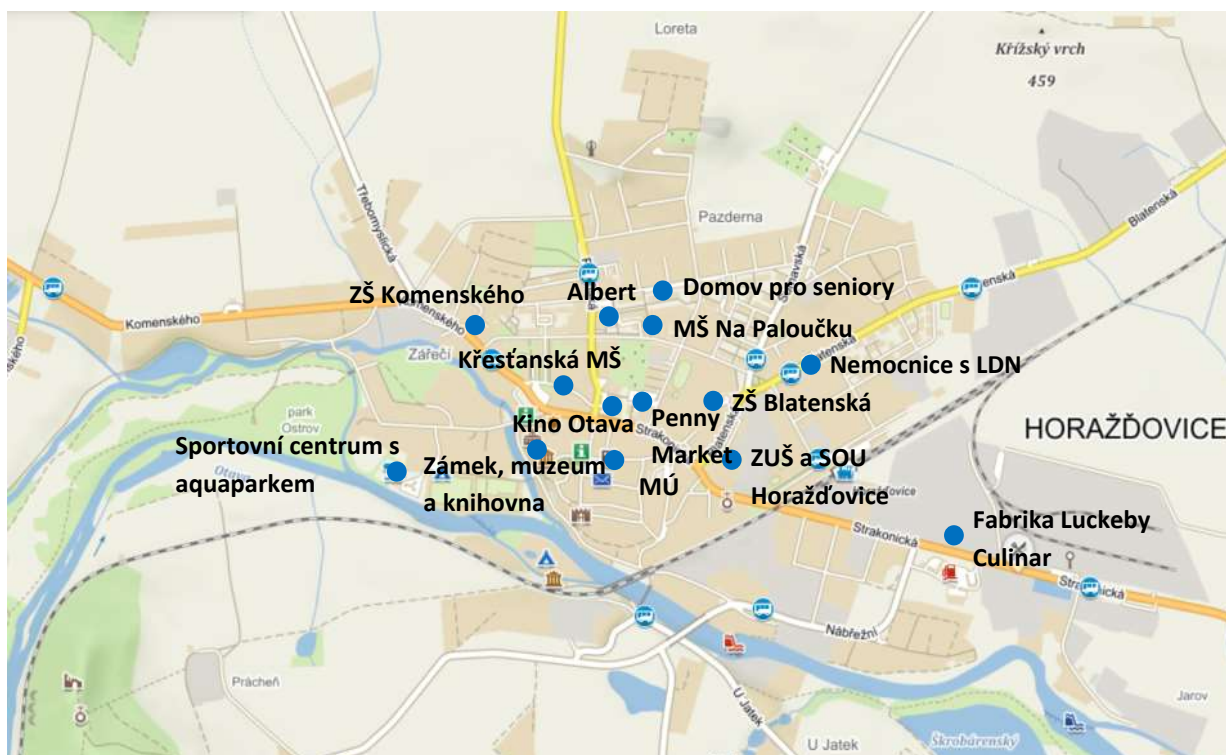
Obr. 23: Letecký snímek Třebomyslic (zdroj: Mapy.cz)

4 Významné cíle Horažďovic

Kapitola se zabývá popisem jednotlivých významných cílů, které se v Horažďovicích nacházejí. Je důležité vybírat místa, která jsou významná jak pro obyvatele města, tak i pro turisty, kteří tato místa navštěvují denně nebo několikrát týdně.

Do míst, která jsou považována za navštěvovaná nebo poskytují např. pracovní příležitosti, patří především obchodní domy, školy, školky, nemocnice, úřad práce či zámek s knihovnou a muzeem. Jednotlivé významné cíle byly vybírány na základě těchto kritérií:

- cíl je dostupný veřejnou dopravou (5 minut chůze od autobusové zastávky)
- cíl je dostupný silniční, cyklistickou nebo alespoň pěší dopravou
- cíl je opakovaně navštěvován místními obyvateli nebo turisty (1 - 2x týdně)
- cíl umožňuje vzdělávání dětí a mladistvých.



Obr. 24: Mapa významných cílů (zdroj: Mapy.cz)

4.1 Vzdělávací střediska

4.1.1 Mateřské, základní školy a střední škola

V Horažďovicích se nachází dvě mateřské školy, tři základní školy, z toho jedna umělecká a jedna střední škola. Všechna tato vzdělávací zařízení se nachází v docházkové vzdálenosti maximálně 10 minut od centra Horažďovic od Mírového náměstí.

Základní škola Komenského poskytuje svým žákům kompletní výuku na 1. i 2. stupni. Součástí školní budovy je také jídelna a družina, která poskytuje žákům kvalitní zázemí v době mimo vyučování. Mimo to působí na ZŠ Komenského také školní sportovní klub od roku 2001, který každoročně organizuje několik soutěží, akcí a pravidelnému tréninku v oblasti aktivit pro děti a mládež. Celý areál leží v docházkové vzdálenosti 9 minut od centra. Možností je využití autobusové zastávky Horažďovice, u školy přímo před budovou, která však poskytuje spojení pouze ven z města. V opačném směru je zastávka umístěna až skoro 300 metrů směrem k centru.

Základní škola v Blatenské ulici poskytuje svým žákům opět kompletní výuku jak na 1. tak i 2. stupni. Součástí je i školní jídelna a družina. Od centra je škola v docházkové vzdálenosti 9 minut. Nejbližší autobusovou zastávkou je 3 minuty chůze Horažďovice, nemocnice.

Dalším školním zařízením je křesťanská mateřská škola umístěná v ulici Jiřího z Poděbrad. Jedná se o státní mateřskou školu pro 105 dětí, která má i vlastní jídelnu. Tento institut dbá na dobrý tělesný, psychický a sociální vývoj dětí, včetně pořádání akcí.

Všechna tato vzdělávací střediska jsou samozřejmě dostupná jak silniční, tak i cyklistickou a pěší dopravou.

4.2 Zábavní střediska

4.2.1 Kino Otava

Horažďovické kino Otava leží necelých 200 metrů od centra v docházkové vzdálenosti 3 minuty. Pro dostupnost hromadnou dopravou je k dispozici až zastávka Horažďovice, u školy, která leží 300 metrů a stejnojmenná zastávka pro směr Klatovy dokonce 500 metrů od kina, které je veřejnou dopravou pokryto nešťastným způsobem.



Obr. 25: Kino Otava v Horažďovicích (zdroj: autor práce)

Pro dostupnost veřejnou dopravou je k dispozici zastávka Horažďovice, u školy, (pouze ve směru k žel. st.) která leží 275 metrů (5 minut chůze). V budoucnu je plánováno zřídit zde autobusovou zastávku Horažďovice, u kina v obou směrech.

Kino Otava poskytuje parkoviště pro odstav automobilů (parkoviště kino, Strakonická) a dostupnost samozřejmě také cyklistickou dopravou a pěší chůzí.

4.3 Obchodní střediska

Celkem dva obchodní domy Albert a Penny Market jsou svojí polohou takřka poblíž sebe. Penny Market se nachází hned vedle centra 300 metrů od Mírového náměstí. Supermarket Albert leží od centra necelých 400 metrů, nicméně je poblíž k dispozici autobusová zastávka Horažďovice, u tržiště.

4.4 Sportovní střediska

4.4.1 Sportovní centrum s aquaparkem

Sportovní vyžití v podobě plavání, hraní míčových her nebo dovádění na dětském hřišti je k dispozici ve sportovním areálu 550 metrů od centra, což je pěší chůzí zhruba 8 minut.

V blízkosti areálu je dostupné prostorné parkoviště pro zákazníky. Hromadnou dopravou je sportovní centrum bohužel dostupné těžko, protože nejbližší je zastávka Horažďovice, u školy, pěší chůzí 10 minut.



Obr. 26: Aquapark Horažďovice (zdroj: autor práce)

4.5 Zdravotnická a pečovatelská zařízení

4.5.1 Pečovatelský dům pro seniory

Moderní pečovatelský dům pro seniory leží v ulici Palackého, hned vedle supermarketu Albert.

Od náměstí v centru je dům vzdálen 525 m, pěší chůzí kolem 8 minut. Neblíže položenou autobusovou zastávkou je 150 m zastávka Horažďovice, u tržiště, která má obsluhu veřejnou dopravou v obou směrech a poskytuje autobusové spojení jak k horažďovickému nádraží, tak i do okolních vesnic Oselce, Kotouň, Chanovice, Velký Bor, Jetenovice.



Obr. 27: Pečovatelský pro seniory (zdroj: autor práce)

4.5.2 Nemocnice s LDN

Nemocnice s následnou péčí LDN v Horažďovicích leží v Blatenské ulici. Z centra je dostupná 730 m pěší chůzí 12 minut. V budoucnu se zde plánuje vybudovat dům pro seniory. Veřejnou dopravou je nemocnice pokryta přímou návazností na zastávky Horažďovice, nemocnice a Horažďovice, Blatenská. Zastávky jsou zatím bohužel pouze jednosměrné (více řešeno v poslední kapitole této práce).

4.6 Průmysl

4.6.1 Fabrika Luckeby Culinar

Luckeby Culinar je největším moderním výrobcem bramborového škrobu v České republice. Jedná se o firmu ze Švédska sídlící právě v Horažďovicích ve Strakonické ulici. Pěší chůzí trvá cesta z centra přibližně 22 minut, tedy 1,4 km. Autobusová zastávka však leží hned vedle fabriky.



Obr. 28: Vstup do Fabriky Luckeby Culinar (zdroj: autor práce)

4.7 Služby

4.7.1 Horažďovické muzeum, zámek a knihovna

Muzeum, zámek a městská knihovna se nacházejí hned vedle sebe, kousek od Mírového náměstí v centru necelé 3 minuty chůze.

Zámek v současnosti patří k muzeu, které zde nabízí prohlídku několika místností, včetně kaple či lovecké chodby.

Zastávka veřejné dopravy je pouze ve směru k žel. st. (Horažďovice u školy), chůzí 2 minuty. V opačném směru je stejnojmenná zastávka až 430 m od zámku, ovšem do budoucna se plánuje vybudování zastávky v prostoru před kinem Otava. Tím se výrazně zkrátí docházková vzdálenost nejen k zámku, ale i k centru města.



Obr. 29: Hlavní vstup do muzea a zámku v Horažďovicích (zdroj: autor práce)

4.7.2 Městský úřad a úřad práce

Městský úřad Horažďovice se nachází v centru města na Mírovém náměstí. Jedná se o sídlo pana starosty a zástupců Horažďovic. Na místním úřadu sídlí dále tyto odbory:

- Finanční odbor
- Odbor dopravy
- Odbor investic, rozvoje a majetku města
- Odbor kanceláře starosty
- Odbor památkové péče, školství a kultury
- Odbor sociálních věcí a zdravotnictví
- Odbor výstavby a územního plánování
- Odbor živnostenský
- Odbor životního prostředí
- Správní odbor

V těsné blízkosti městského úřadu se nachází také budova úřadu práce. Ta tvoří důležitou úlohu pro obyvatele města, kterým nabízí možnost najít nové zaměstnání.

Tabulka 2: Docházkové vzdálenosti k významným cílům z centra města (zdroj: Mapy.cz)

Významný cíl	Docházková vzdálenost [m] od Mírového náměstí (centra)
Mateřská škola Na Paloučku	600
Křesťanská mateřská škola	290
Základní škola Komenského	550
Základní škola v Blatenské ulici	525
Základní umělecká škola	410
Střední škola Horažďovice	410
Kino Otava	250
Obchodní středisko Penny Market	350
Obchodní středisko Albert	420
Sportovní centrum s aquaparkem	610
Pečovatelský dům pro seniory	525
Nemocnice s LDN	730
Fabrika Luckeby Culinar	1 400
Horažďovické muzeum, zámek a knihovna	90
Městský úřad a Úřad práce	0

5 Analýza současné dopravní obsluhy

V kapitole je stručně rozebrána silniční a cyklistická doprava. Podrobněji je zkoumána především autobusová a železniční doprava, s důrazem na rozmístění zastávek veřejné dopravy, které se ve městě nacházejí.

Město Horažďovice leží v jihovýchodní části Plzeňského kraje. Rozlohu 43,02 km zaujímá celkem 5 344 obyvatel.

Horažďovice jsou dostupné jak železniční, tak i autobusovou dopravou. Železniční stanice Horažďovice leží na regionální trati číslo 185 vedoucí z Horažďovic předměstí do Domažlic. Další, zhruba 2,5 km od obce vzdálená je stanice Horažďovice předměstí, kterou prochází hlavní trať číslo 190 z Plzně do Českých Budějovic.

Hlavní přestupní terminál, který současně tvoří také autobusové nádraží je vytvořen u železniční stanice Horažďovice, necelých 800 metrů od Mírového náměstí, nacházejícího se přímo v centru města.

5.1 Silniční doprava

Hlavní silniční tah, který prochází v těsné blízkosti centra Horažďovic je označen jako komunikace I. třídy číslo I/22. Ta začíná již v Domažlicích a končí v Obci Vodňany. Slouží jako kvalitní spojení větších měst na Západě a Jihu republiky a také k napojení komunikace I/4 z hlavního města Prahy.

Dalšími důležitými silnicemi jsou pro Horažďovicko silnice II. třídy číslo II/139 a II/188. Komunikace II/139 v Horažďovicích na souběhu ulic Strakonická a Blatenská a spojuje město Písek. Další tah číslo II/188 vede opět z Horažďovic na souběhu ulic Strakonická a Plzeňská a vede do Obce Podhůří poblíž Nepomuku, kde se napojuje na komunikaci I/20.

Silnice III. třídy spojují na Horažďovicku hlavně přidružené obce Boubín, Svaté Pole, Komušín či Třebomyslice.

V Horažďovicích byl v minulosti naplánován i silniční obchvat, který by z centra odvedl hlavně kamionovou dopravu. Ta ztěžuje připojování vozidel z ulic Blatenská a Plzeňská na hlavní tak komunikace I/22. Začínat měl na začátku obce v Ulici Komenského směrem od Klatov s připojením na silnici v ulici Za Tržištěm. Po této komunikaci by vedl kolem celého města s ukončením a připojením na Plzeňskou ulici II/188. K jeho realizaci ovšem nedošlo. Komunikace by musela být značně rozšířena, aby pohodlně projela i nadměrná vozidla, nicméně v současné době jsou značné komplikace s výkupem pozemku, poněvadž je v blízkosti silnice vystavěn rodinný dům.

5.2 Železniční doprava a její dostupnost

V obci Horažďovice se nachází dvě významné železniční stanice Horažďovice předměstí a Horažďovice.

Obec Horažďovice je ovšem s železniční dopravou spjata trochu nešťastně. Hlavní železniční trať, která spojuje Plzeň s Českými Budějovicemi, nemá zastávku v Horažďovicích, ale v Horažďovicích předměstí, která je skoro 3 km vzdálena. Z předměstí je nutno přestoupit na regionální vlak směrem na Sušici a Klatovy, který cestující doveze do stanice Horažďovice nebo se vydat téměř na tříkilometrovou procházku z Předměstí do centra Horažďovic.

Železniční stanice Horažďovice předměstí je železniční dopravou dostupná velice dobře. Prochází tudy hlavní trať, v jízdním řádu označena číslem 190 spojující dvě krajská města Plzeň a České Budějovice.

Cestující tak mají kvalitní a rychlé spojení nejen se zmíněnými krajskými městy, ale i s celým plzeňským a jihočeským krajem, s návazností na dálkové vnitrostátní i mezistátní spoje.

Problém však nastává s dostupností obce Horažďovice, kde se v těsné blízkosti (10 minut od centra) nachází stejnojmenná stanice Horažďovice, ležící na regionální trati z Horažďovic předměstí do Domažlic.

Při cestování nejen do krajských měst Plzeň či České Budějovice, ale třeba i do Strakonice je nutno ve stanici Horažďovice předměstí přestupovat na rychlíkové nebo osobní vlaky. V této stanici je velkou výhodou zajištění krátkých přestupních vazeb mezi jednotlivými spoji rychlíkových i osobních vlaků.

V následujících tabulkách jsou uvedeny příklady železničního spojení v úseku Horažďovice - Plzeň a Horažďovice - České Budějovice:

Tabulka 3: Příklad jízdního řádu z Horažďovic do Plzně (zdroj: Idos.cz)

Relace Horažďovice - Horažďovice předměstí - Plzeň				
Typ spoje	Stanice	Příjezd	Odjezd	Délka cesty [min]
Osobní vlak	Horažďovice		15:02	55
Rychlík	Horažďovice předměstí	15:06	15:09	
	Plzeň hl. n.	15:57		

Tabulka 4: Příklad jízdního řádu z Horažďovic do Českých Budějovic (zdroj: Idos.cz)

Relace Horažďovice - Horažďovice předměstí - České Budějovice				
Typ spoje	Stanice	Příjezd	Odjezd	Délka cesty [min]
Osobní vlak	Horažďovice		14:36	79
Rychlík	Horažďovice předměstí	14:40	14:52	
	České Budějovice	15:55		

Přímé spojení krajských měst s Horažďovicemi bohužel zatím neexistuje a v současné době se s jejím vybudováním ani nepočítá. Špatná poloha železniční stanice Horažďovice předměstí je dána z historického hlediska.

5.2.1 Trať číslo 190 Plzeň - České Budějovice

Tato hlavní železniční trať, která spojuje dvě významná krajská města rychlíkovou i osobní dopravou, prochází stanicí Horažďovice předměstí. Její délka dosahuje 136 km a má celkem 33 stanic a zastávek. V současné době celá trať zařazena do kategorie celostátních drah.

Jedná se o jednokolejnou trať, která je částečně dvoukolejná v délce 39 km. Celá trať je elektrifikována trakčním vedením se střídavým napájecím systémem 25 kV 50 Hz. Z tohoto důvodu lze na celém úseku ještě dnes spatřit legendární lokomotivy řady 242 přezdívané „Plecháč“ či na nákladních vlacích dvousystémové stroje řady 363 zvané „Eso“.

5.2.2 Trať číslo 185 Horažďovice předměstí - Domažlice

Regionální železniční trať je využívána především pro dostupnost Horažďovic, Sušice, Klatov a Domažlic. Jedná se o jednokolejnou neelektrifikovanou trať o délce 90,2 km. Většina zdejších stanic zachovává klasickou podobu s červenými cihlami s bílou rohovou bosáží.

5.2.3 Železniční stanice Horažďovice předměstí

Poloha stanice Horažďovice předměstí je dána již z historického hlediska. Stanice je bohužel umístěna mimo obec zhruba 2,5 km. Spojení úseku Horažďovice - Horažďovice předměstí zajišťují některé autobusové linky, nicméně většina obyvatel preferuje železniční dopravu, která má zde zajištěn přestup na osobní a rychlíkové spoje směrem na Plzeň a České Budějovice.

Železniční stanice Horažďovice předměstí má v současnosti 9 kolejí, 2 ostrovní nástupiště a velkou výpravní budovu, která cestujícím nabízí moderní čekárnu s vnitrostátní pokladní přepážkou. Poblíž stanice je umístěno parkoviště a zastávky linkových autobusů.

V roce 2015 a 2016 prošla stanice významnou rekonstrukcí. Kolejové uspořádání a stav technologického zařízení již neodpovídal aktuálním požadavkům. Kolejiště bylo celkově modernizováno, včetně zřízení dvou bezbariérově přístupných ostrovních nástupišť. Obnova se dočkala i výpravní budova a celá stanice byla osazena moderním informačním systémem pro cestující.

Cílem rekonstrukce bylo hlavně zjednodušit silné přestupní proudy a celkově zabezpečit pohyb cestujících ve stanici. Myšleno bylo zejména na osobní dopravu, protože nákladní doprava má zde jen malý význam a do budoucna se sní ani moc nepočítá, nicméně koleje ve zbývajících částech stanice byly navrženy pro průjezd tranzitní nákladní dopravy. Zřetel byl brát také na požadavek, který počítá se zdvoukolejněním železniční tratě směrem na Strakonice, která je v současnosti jednokolejná.



Obr. 30: Výpravní budova ŽST Horažďovice předměstí (zdroj: autor práce)



Obr. 31: Pohled na ŽST Horažďovice předměstí (zdroj: autor práce)

5.2.4 Železniční stanice Horažďovice

Svou polohou leží stanice Horažďovice 730 metrů od centra města. V její těsné blízkosti je již řadu let autobusové nádraží Horažďovice, žel. st. K průjezdu stanicí slouží osobní a nákladní dopravě celkem 5 kolejí.

Pro osobní dopravu jsou zřízena tři úrovňová nástupiště a výpravní budova s čekárnou a vnitrostátní pokladní přepážkou. Pro příjezd osobním automobilem je v těsné blízkosti dostupné veřejné parkoviště.



Obr. 32: Výpravní budova ŽST Horažďovice (zdroj: autor práce)



Obr. 33: Pohled na ŽST Horažďovice s motorovou jednotkou 814 (zdroj: autor práce)

5.3 Autobusová doprava a její dostupnost

Autobusová doprava má nejen na Horažďovicku, ale i v západních a jižních Čechách veliký potenciál. Hojně je využívána pro dojíždění za prací, do škol či za kulturou do větších měst a tam, kde není zavedena doprava železniční.

Autobusové nádraží v Horažďovicích se nachází v ulici Tyršova, hned vedle železniční stanice. Horažďovice nedisponují dosud žádným systémem městské hromadné dopravy. Město je obsluhováno pouze linkovými autobusy. Provoz těchto linek zajišťuje z většiny společnost ČSAD Autobusy Plzeň, dále pak například ČSAD STTRANS nebo Autobusy VKJ, jejichž spoje zajíždějí až do hlavního města Prahy.



Obr. 34: Autobus SOR společnosti ČSAD Plzeň v zastávce Horažďovice, žel. st. (zdroj: autor práce)

5.4 Integrovaný dopravní systém

V plzeňském kraji je zaveden systém integrované dopravy IDP, který umožňuje na jeden jízdní doklad cestovat více dopravními prostředky v rámci platnosti integrovaného systému. IDP platí pouze u dopravců, které jsou do tohoto systému zapojeny, to znamená, že jízdenky IDP nelze využít například na mezinárodní vlakové spoje či dálkové autobusové linky.

Od 1. 7. 2018 je integrovaný systém IDP rozšířen do celého plzeňského kraje a z části i například do kraje karlovarského, kde platí v Mariánských Lázních. Systém byl tedy zaveden i na Horažďovicku, s výjimkou dálkových autobusových linek Praha - Horažďovice, Praha - Sušice a Modrava - Praha.

V tabulce níže jsou uvedeny všichni dopravci podílející se na provozu autobusové dopravy v Horažďovicích a okolí:

Tabulka 5: Seznam dopravců (zdroj: Poved.cz)

Dopravce	Linka	Trasa	Platnost IDP
ČSAD Autobusy Plzeň a. s.	432030	Klatovy aut. nádr. MHD - Horažďovice předměstí, žel. st	Ano
	433600	Sušice, nábřeží - Horažďovice, žel. st	Ano
	434020	Horažďovice, žel. st. - Oselce, Kotouň, žel. st.	Ano
	434030	Horažďovice, u ÚNZ - Plánice, Štipoklasy	Ano
	434040	Nezamyslice - Horažďovice, žel. st.	Ano
	434041	Horažďovice, žel. st. - Hejná	Ano
ČSAD STTRANS a.s.	380050	Strakonice - Horažďovice	Ano
	380800	Předmíř - Horažďovice	Ano
ARRIVA STŘEDNÍ ČECHY s.r.o.	143443	Praha - Horažďovice	Ne
Autobusy VKJ. s.r.o.	143440	Praha - Sušice	Ne
	435200	Modrava - Praha	Ne
Klatovská dopravní společnost s.r.o.	435100	Sušice - Praha	Ne

5.5 Cyklistická doprava

Městem Horažďovice prochází zhruba 4 cyklotrasy. Jedná se o trasy označené číslem 312, 1069, 1066, 2046.

Nejpopulárnější cyklotrasou v celém Horažďovickém a Sušickém regionu je dálková trasa s celkovou délkou 132 km. Nazývána je tzv. „Otavskou cyklistickou stezkou“, která začíná již na šumavské Modravě a vede po Plzeňském a hlavně Jihočeském kraji. Z Modravy pokračuje cyklotrasa přes Srní, Velký Bor, Sušici, Horažďovice, Strakonice a Písek s ukončením až v obci Zvíkov.

Přímo v Horažďovicích vede Otavská stezka spíše okrajovou částí na jihu města, do kterého přichází pod číslem 312 po komunikaci II. třídy 17214. Dále se napojuje na komunikaci III. třídy 17216 směrem na obec Svaté Pole.

Další cyklotrasy, které již protínají přímo centrum Horažďovic, pokračují do obcí Kasejovice a Blatná.

V současné době se plánuje výstavba nové cyklistické trasy, která by vedla z Horažďovic do čtvrti Horažďovice předměstí přímo vedle současné regionální železniční tratě. Určena by byla jak pro cyklisty, tak zároveň i pro pěší, kteří by si tudy mohli zkracovat cestu k nádraží Horažďovice předměstí, kterým prochází hlavní trať Plzeň – České Budějovice.

5.6 Aktuální rozmístění zastávek veřejné dopravy

Linkové autobusy využívají v Horažďovicích celkem 14 zastávek, k nim však nejsou započteny také zastávky v přilehlých obcích, jako je Boubín, Svaté Pole, Veřechov, Komušín, Horažďovická Lhota a Třebomyslice. Dálkové spoje z Prahy zajíždějí pouze na zastávku Horažďovice, žel. st., která slouží jako autobusové nádraží.

Většina autobusových zastávek v Horažďovicích je v nevyhovujícím stavu. Je to hlavně z důvodu nevyhovujících nástupních ostrůvků, které neobsahují hlavně žádné prvky pro osoby nevidomé a slabozraké. Dále na většině zastávek chybí přístřešky pro cestující (např. Horažďovice, nemocnice, Horažďovice, Blatenská či Horažďovice, u školy, kde je zřízen přístřešek pouze v jednom směru).

Několik zastávek by zasloužilo zásadní rekonstrukci, včetně vybudování zastávkových zálivů pro lepší objíždění autobusů při nástupu a výstupu cestujících. Jedná se především o zastávky, jako např. Horažďovice, u tržiště, Horažďovice, u školy, Horažďovice, Nový Dvůr rozc. 0.2. nebo Horažďovice, u ÚNZ. Pro lepší dostupnost centra města, by bylo dobré zřídit zastávku poblíž souběhu ulic Strakonická X Plzeňská (např. Horažďovice, centrum).

Všechna potřebná vylepšení zastávek, přemístění stávajících zastávek či vybudování zastávek nových je podrobně řešeno v 6. kapitole.

Aktuální rozmístění zastávek veřejné dopravy je řešeno s ohledem na tato kritéria:

- stručný popis zastávky,
- vybavení zastávky,
- významné cíle v okolí zastávky (docházková vzdálenost do 5 minut) - tato docházková vzdálenost byla zvolena jako nejvhodnější. Vzdálenost např. 10 minut a více by již neměla smysl z hlediska využívání veřejné dopravy (vzdálenost mezi zastávkami je v Horažďovicích právě 8 - 10 minut chůze)

5.6.1 Horažďovice, žel. st.

Tato zastávka leží v těsné blízkosti stejnojmenné železniční stanice, ležící na regionální trati Horažďovice předměstí - Domažlice. Zastávky, kterých je zde šest, slouží nyní jako autobusové nádraží, odkud odjíždějí všechny regionální a dálkové spoje. V těsné blízkosti je vytvořeno 13 parkovacích stání pro osobní automobily, z čehož jsou 2 místa vyhrazena pro osoby se sníženou schopností pohybu. Hned vedle železniční stanice se nachází odstavná plocha pro linkové autobusy společnosti ČSAD Plzeň.

Přístup na jednotlivé zastávky je umožněn z ulic Smetanova a Tyršova. Z výpravní budovy železniční stanice je umožněn vstup cestujících pomocí přechodu přes komunikaci v prostoru křížení ulic Smetanova a Tyršova. Všechny tyto zastávky neprošli zatím žádnou významnou rekonstrukcí ani úpravou. Nedisponují ani prvky pro nevidomé či slabozraké osoby.

Vybavení zastávek:

- zastávkové označníky včetně jízdních řádů
- přístřešky pro cestující
- prvky pro osoby se sníženou schopností pohybu a orientace (dále jen „OSSPaO“)
- vodorovné dopravní značení

Významné cíle v okolí této zastávky s docházkovou vzdáleností do 5 minut:

- Železniční stanice - Přímá návaznost na zastávku a železniční dopravu



Obr. 35: Letecký pohled na autobusovou zastávku Horažďovice, žel. st. (zdroj: Mapy.cz)



Obr. 36: Zastávka Horažďovice, žel. st. (zdroj: autor práce)

5.6.2 Horažďovice, Blatenská

Jednosměrná zastávka, která je umístěna v těsné blízkosti nemocnice s následnou péčí LDN. Její obsluha je zajištěna pouze v jednom směru. Zastávka nedisponuje žádným přístřeškem pro cestující ani zálivem pro odstav autobusů, které tak během výstupu a nástupu cestujících musí zastavovat přímo v jízdním pruhu.

Zřízený zastávkový označnick s jízdním řádem je umístěn na nevhodném místě zhruba veprostřed nástupní hrany. Nástupní hrana je opatřena pouze prvky pro nevidomé a slabozraké osoby.

Nevýhodou zastávky je především její pouhé jednosměrné zřízení, tudíž ji mohou obsluhovat pouze spoje jedoucí ve směru Horažďovice předměstí.

Vybavení zastávky:

- zastávkový označnick včetně jízdního řádu
- prvky pro OSSPaO
- vodorovné dopravní značení

Významné cíle v okolí této zastávky s docházkovou vzdáleností do 5 minut:

- Nemocnice s LDN - Přímá návaznost z nemocnice na autobusové linky
- Střední škola v Blatenské ulici - 320 m, 5 minut



Obr. 37: Letecký pohled na autobusovou zastávku Horažďovice, Blatenská (zdroj: Mapy.cz)



Obr. 38: Jednosměrná zastávka Horažďovice, Blatenská (zdroj: autor práce)

5.6.3 Horažďovice, Nemocnice

Jedná se o další jednosměrnou zastávku, opět sousedící přímo s nemocnicí, kterou obsluhují spoje v opačném směru než tomu je u zastávky Blatenská. Nachází se v Šumavské ulici, která vede až do sousední obce Babín.

Nástupní ostrůvek je opatřen prvky pro nevidomé a slabozraké. Zřízený označník s jízdním řádem by měl být umístěn na konci zastávky, ovšem nyní stojí zhruba ve prostřed nástupního ostrůvku.

Zastávka zřízena v jízdním pruhu, což komplikuje ostatním vozidlům průjezd tímto místem v době nástupu a výstupu cestujících za do autobusu.

Vybavení zastávky:

- zastávkový označník
- prvky pro OSSPaO

Významné cíle v okolí této zastávky s docházkovou vzdáleností do 5 minut:

- Nemocnice s LDN - Přímá návaznost z nemocnice na autobusové linky
- Střední škola v Blatenské ulici - 300 m, 5 minut
- Základní a základní umělecká škola v Blatenské ulici - 180 m, 3 minuty
- Mateřská škola v Loretské ulici - 300 m, 5 minut



Obr. 39: Letecký pohled na autobusovou zastávku Horažďovice, nemocnice (zdroj: Mapy.cz)



Obr. 40: Jednosměrná zastávka Horažďovice, nemocnice (zdroj: autor práce)

5.6.4 Horažďovice, u tržiště

Zastávka je v severní části Horažďovic na ulici Plzeňská. V těsné blízkosti se nachází kromě obytné zóny také moderní domov pro seniory a nákupní dům Albert Supermarket. Zastávku využívají linkové autobusy směřující do obcí Oselce, Kotouň či Chanovice. V opačném směru zajišťují spoje dopravu obyvatel k železniční stanici Horažďovice.

V obou směrech zastávky nedisponují žádnými prvky pro osoby nevidomé a slabozraké. Nástupní hrana je dlouhá pouze 7 m a odstav autobusů během nástupu a výstupu je řešen pomocí zastávkového zálivu, který je na zastávce pro směr do obce Chanovice řešen nevhodně z betonových panelů.

Vybavení zastávek:

- zastávkový označnick včetně jízdního řádu
- přístřešek pro cestující
- zastávkové zálivy

Významné cíle v okolí této zastávky s docházkovou vzdáleností do 5 minut:

- Domov pro seniory - 150 m, 2 minuty
- Albert Supermarket - 100 m, 2 minuty
- Mateřská škola v Loretské ulici - 350 m, 5 minut



Obr. 41: Letecký pohled na autobusovou zastávku Horažďovice, u tržiště (zdroj: Mapy.cz)



Obr. 42: Zastávka Horažďovice, u tržiště směrem k žel. st. (zdroj: autor práce)



Obr. 43: Zastávka Horažďovice, u tržiště směr Plzeň (zdroj: autor práce)

5.6.5 Horažďovice, u školy

Zastávky jsou zřízeny v blízkosti základní školy v ulici Komenského. Zastávka v každém směru leží úplně jinde. Od sebe jsou vzdáleny zhruba 220 m, což je jejich velikou nevýhodou. V těsné blízkosti školy leží pouze zastávka, kterou obsluhují spoje směrem na Klatovy, Nalžovské Hory a Pačejov.

Cestující, kteří jedou k železniční stanici, mohou od této zastávky využít linky číslo 432 a 433. Jejich četnost je bohužel velmi malá. Zastávka v opačném směru bohužel leží až 210 metrů od základní školy. Odtud odjíždí většina spojů k železniční stanici Horažďovice

Zastávka, která leží přímo u základní školy je vybavena přístřeškem pro cestující. Obě zastávky mají zřízen zastávkový záliv. Nedisponují však žádnými prvky pro nevidomé a slabozraké.

Vybavení zastávek:

- zastávkový označnick
- zastávkové zálivy
- přístřešek pro cestující (pouze na zastávce ve směru na Klatovy či Nalžovské hory)

Významné cíle v okolí této zastávky s docházkovou vzdáleností do 5 minut:

- Přímá návaznost k základní škole Komenského (pouze od zastávky ve směru Klatovy, Nalžovské Hory a Pačejov)
- Základní škola Komenského (od zastávky ve směru Horažďovice, žel. st.) - 205 m, 2 minuty
- Křesťanská mateřská škola v ulici Jiřího z Poděbrad - od zastávky směrem k žel. st. 130 m, 2 minuty
- Horažďovické muzeum, zámek a knihovna - od zastávky směrem k žel. st. 110 m, 2 minuty
- Kino Otava - od zastávky směrem k žel. st. 250 m, 5 minut



Obr. 44: Letecký pohled na autobusovou zastávku Horažďovice, u školy (zdroj: Mapy.cz)



Obr. 45: Zastávka Horažďovice, u školy směrem na Klatovy (zdroj: autor práce)



Obr. 46: Zastávka Horažďovice u školy, směrem k žel. st. (zdroj: autor práce)

5.6.6 Horažďovice, u mostu

Zastávka je umístěna v ulici Nábřežní, poblíž řeky Otavy. Od zastávky je umožněn vstup lesní cestou kolem malé obytné čtvrti přímo k jezu Mrskoš, v jehož těsné blízkosti se nachází stejnojmenná budova bývalého mlýna.

Kolem zastávky se mimo jiné rozkládá malá bytná čtvrť a veliký průmyslový komplex. Zajímavostí je také nedaleká parostrojní drážní vodárna, postavena v letech 1887 - 1888.

Samotné zastávky mají vybudovaný zastávkový záliv, nicméně opět neobsahují žádné prvky pro nevidomé a slabozraké.

Tak jako na většině zastávek v Horažďovicích, je i zde zřízen přístřešek pouze na zastávce v jednom směru, a to ve směru, kde staví spoje jezdící k železniční stanici Horažďovice.

Vybavení zastávek:

- zastávkové označníky včetně jízdních řádů
- zastávkové zálivy
- přístřešek pro cestující (pouze na zastávce směrem na Horažďovice žel. st.)

Významné cíle v okolí této zastávky s docházkovou vzdáleností do 5 minut:

- Malá obytná čtvrť v těsné blízkosti zastávky



Obr. 47: Letecký pohled na autobusovou zastávku Horažďovice, u mostu (zdroj: Mapy.cz)



Obr. 48: Zastávka Horažďovice, u mostu směrem na Svaté Pole
(zdroj: autor práce)



Obr. 49: Zastávka Horažďovice, u mostu směrem k žel. st. (zdroj: autor práce)

5.6.7 Horažďovice, u Jitexu

Zastávka v Horažďovicích u Jitexu se rozkládá hned vedle řeky Otavy, a z druhé strany je obklopena lesem. Zastavují zde spoje, jezdící do nedaleké obce Svaté Pole. V opačném směru spoje končí v Horažďovicích u železniční stanice.

V blízkosti této zastávky se nachází tovární komplex společnosti Plamet. Nechybí ani lávka pro pěší přes řeku Otavu.

Žádná z těchto zastávek není vybavena ani označníkem ani jízdním řádem. K vůli tomu není poznat, kde se zastávka přímo nachází. Pouze zastávka ve směru Horažďovice, žel. st. obsahuje alespoň přístřešek pro cestující.

Vybavení zastávek:

- zastávkový přístřešek (pouze na zastávce ve směru Horažďovice žel. st.)

Významné cíle v okolí této zastávky s docházkovou vzdáleností do 5 minut:

- Fabrika Plamet - 130 m, 2 minuty



Obr. 50: Letecký pohled na autobusovou zastávku Horažďovice, u Jitexu (zdroj: Mapy.cz)



Obr. 51: Zastávka Horažďovice, u Jitexu směrem k žel. st. (zdroj: autor práce)



Obr. 52: Zastávka, u Jitexu směrem na Svaté pole (zdroj: autor práce)

5.6.8 Horažďovice, u škrobárny

Zastávky jsou umístěny přímo na hlavní silnici číslo I/22 z obce Dražrenov do obce Vodňany. Hned vedle zastávek je fabrika Luckeby Culinar, která vyrábí potravinářský škrob či koření.

Tyto zastávky využívají spoje směrem k horažďovické železniční stanici, v opačném směru pak na Strakonice. Jedná se především o dopravu zaměstnanců do přílehlé fabriky.

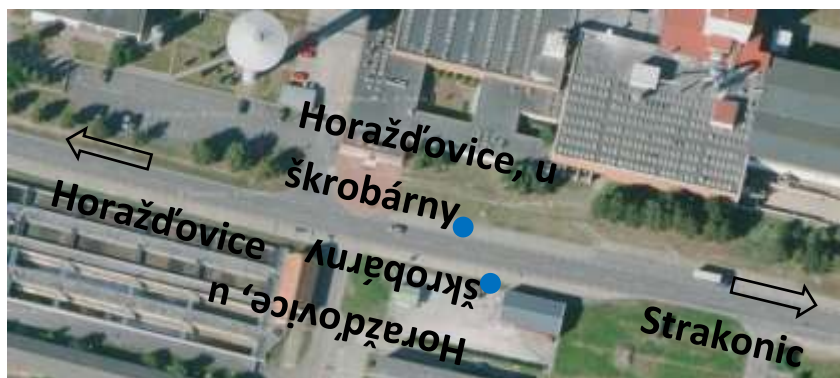
Autobusy během pobytu v zastávce zastavují v zálivu, díky čemuž nebrání průjezdu vozidel po této hlavní frekventované komunikaci.

Vybavení zastávek:

- zastávkové označníky včetně jízdních řádů
- zastávkové zálivy

Významné cíle v okolí této zastávky s docházkovou vzdáleností do 5 minut:

- Fabrika Luckeby Culinar, sousedící přímo se zastávkami



Obr. 53: Letecký pohled na autobusovou zastávku Horažďovice, u škrobárny (zdroj: Mapy.cz)



Obr. 54: Zastávka Horažďovice, u škrobárny (zdroj: autor práce)

5.6.9 Horažďovice, Nový Dvůr, rozc. 0.2.

Na konci Horažďovic směrem na Klatovy, leží tato zastávka, sousedící s malou obytnou zónou. Jedná se o autobusové zastávky na silnici I/22 z Draženova do Vodňan.

Zastavují zde autobusové liny jedoucí směrem na Horažďovice, žel. st., Praha, Na Knížecí či v opačném směru na Sušici, Klatovy, Nalžovské Hory a Hradešice.

Nevýhodou je, že autobusy musí při pobytu v zastávce zastavovat v jízdním pruhu, což je značný problém, protože se zastávky nachází na hlavním tahu z Klatov na Strakonice. Komplikuje se tím objíždění autobusů během jejich pobytu v zastávce.

Vybavení zastávek:

- zastávkové označníky včetně jízdních řádů
- přístřešek pro cestující (pouze na zastávce směrem na Klatovy)



Obr. 55: Letecký pohled na autobusovou zastávku Horažďovice, Nový Dvůr, rozc. 0.2 (zdroj: Mapy.cz)



Obr. 56: Zastávka Horažďovice, Nový Dvůr, rozc. 0.2 směrem k žel. st. (zdroj: autor práce)



Obr. 57: Zastávka Horažďovice, Nový Dvůr, rozc. 0.2 směrem na Klatovy (zdroj: autor práce)

5.6.10 Horažďovice, odrůdová zkušebna

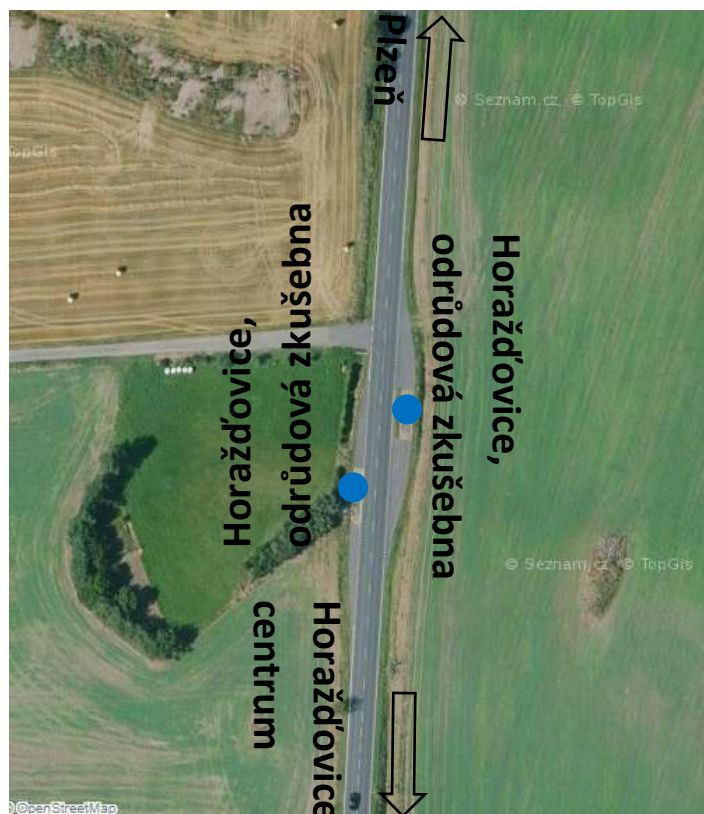
Zastávka je umístěna na okraji Horažďovic, směrem na Plzeň. Prochází zde silnice označena číslem II/189 vedoucí z obce Podhůří do Horažďovic. Na zastávkách zastavují spoje s ukončením v Horažďovicích u železniční stanice a v opačném směru s ukončením Oselce a Chanovice.

Vybavení zastávek:

- zastávkové označníky
- zastávkové zálivy
- přístřešek pro cestující (pouze na zastávce ve směru na Horažďovice, žel. st.)

Významné cíle v okolí této zastávky s docházkovou vzdáleností do 5 minut:

V okolí této zastávky se nenachází žádné významné cíle Horažďovic. Všechny jsou v docházkové vzdálenosti více jak 1 km, což je pěší chůzí 16 minut a více.



Obr. 58: Letecký pohled na autobusovou zastávku Horažďovice, odrůdová zkušebna (zdroj: Mapy.cz)

5.6.11 Horažďovice, u ÚNZ

Další autobusové zastávky v Horažďovicích na konci obce jsou vybudovány na silnici číslo II/139, která začíná v Písku a končí v Horažďovicích. V nedaleké blízkosti se nachází obytná čtvrť. Vzdálenějším cílem je pak Horažďovická nemocnice nebo železniční stanice.

Tyto zastávky využívají autobusy, které mají konečnou stanici buď v Pačejově, Nalžovských Horách, v Horažďovicích u železniční stanice nebo v opačném směru v Záboří a u železniční stanice v Horažďovicích předměstí.

Vybavení zastávek:

- zastávkové označníky
- přístřešek pro cestující (pouze na zastávce ve směru Horažďovice předměstí)

Významné cíle v okolí této zastávky s docházkovou vzdáleností do 5 minut:

- V okolí této zastávky (docházková vzdálenost 5 minut) se nenachází žádný významný cíl



Obr. 59: Letecký pohled na autobusovou zastávku Horažďovice, u ÚNZ (zdroj: Mapy.cz)



Obr. 60: Zastávka Horažďovice, u ÚNZ směrem k žel. st. (zdroj: autor práce)



Obr. 61: Zastávka Horažďovice, u ÚNZ směr na Horažďovice, předměstí (zdroj: autor práce)

5.6.12 Horažďovice, předměstí

Čtvrť Horažďovice předměstí leží zhruba 1,3 km od Horažďovic. Nachází se zde celkem 2 autobusové zastávky. Jednou ze zastávek je také zastávka Horažďovice předměstí, kterou využívají spoje jezdící do zastávky Horažďovice, žel.st., Strakonice aut. nádr. nebo Nalžovské Hory. V opačném směru pak zastavují spoje směrem na zastávku Horažďovice, předměstí žel. st. a Záboří.

Zastávky jsou opět vybudovány v jízdním pruhu. Bohužel z prostorových důvodů nelze zřídit zastávkové zálivy, protože komunikace prochází uprostřed obytné zóny.

Vybavení zastávek:

- zastávkový označník včetně jízdního řádu (pouze na zastávce směrem na Horažďovice, předměstí a Záboří)

Významné cíle v okolí této zastávky s docházkovou vzdáleností do 5 minut:

- Obytná čtvrť Horažďovice předměstí, rozkládající se v okolí zastávky



Obr. 62: Letecký pohled na autobusovou zastávku Horažďovice, předměstí (zdroj: Mapy.cz)



Obr. 63: Zastávka Horažďovice, předměstí směrem k žel. st. (zdroj: autor práce)

5.6.13 Horažďovice, předměstí žel. st.

Tato zastávka leží hned vedle výpravní budovy železniční stanice Horažďovice předměstí, kudy prochází hlavní železniční trať z Plzně do Českých Budějovic.

Zastávky využívají spoje Zábοří, v opačném směru směrem na Horažďovice, žel. st., Strakonice a Nalžovské Hora.

Vybavení zastávek:

- zastávkový označník včetně jízdního řádu (pouze na zastávce směrem na Zábοří)

Významné cíle v okolí této zastávky s docházkovou vzdáleností do 5 minut:

- Železniční stanice Horažďovice předměstí, sousedící se zastávkou



Obr. 64: Horažďovice, předměstí žel. st. (zdroj: Mapy.cz)



Obr. 65: Zastávka Horažďovice předměstí (zdroj: autor práce)

5.6.14 Horažďovice, předměstí u háj.

Zastávka leží vedle malé obytné čtvrti zvané U Lesů, která se nachází za čtvrtí Horažďovice předměstí směrem na Radomyšl. Zastávka ve směru Horažďovice je vybavena dřevěným přístřeškem.

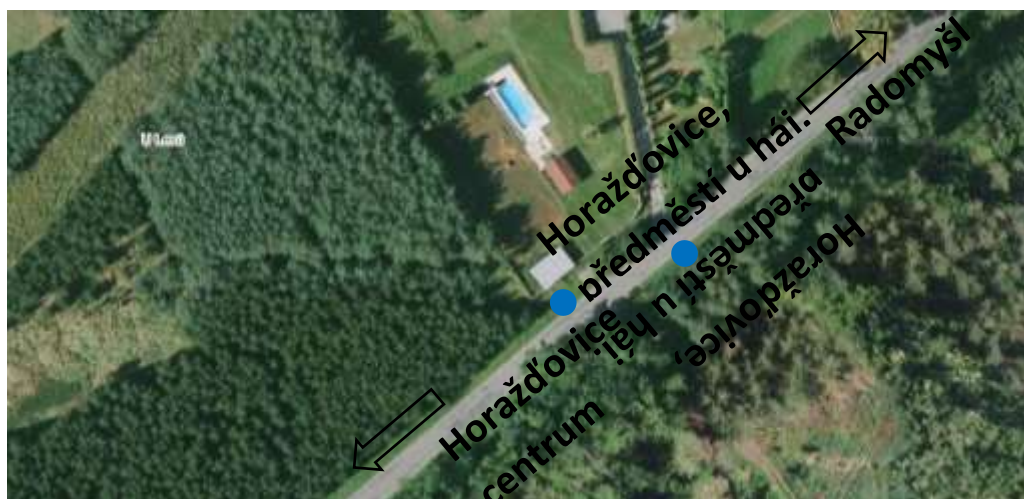
Zastavují zde spoje na Zábouří, v opačném směru na Horažďovice, žel. st. Zastávky jsou v obou směrech zřízeny v jízdním pruhu komunikace.

Vybavení zastávek:

- zastávkové označníky včetně jízdních řádů
- přístřešek (pouze na zastávce směrem na Horažďovice, žel. st.

Významné cíle v okolí této zastávky s docházkovou vzdáleností do 5 minut:

- Obytná čtvrť U Lesů, sousedící přímo se zastávkou



Obr. 66: Horažďovice, předměstí u háj. (zdroj: Mapy.cz)

6 Optimalizace zastávek veřejné dopravy

Tato kapitola řeší optimalizaci zastávek veřejné dopravy, jak s důrazem na jejich vybavení, tak na jejich rozmístění z hlediska docházkové vzdálenosti k významným cílům města. Rozdělena je na tři hlavní části.

První část se zaměřuje na zastávky, u nichž je nutná rekonstrukce. Důraz je kladen na následující kritéria:

- nevýhody zastávky
- cíle, které rekonstrukce přinese:
 - vybudování nástupiště s nástupní hranou a prvky pro OSSPaO
 - vybudování přístupové cesty
 - zřízení přístřešků pro ochranu cestujících před nepřízní počasí
 - osazení zastávky označníkem s jízdním řádem
 - vybudování zálivu

Druhá část řeší nově vybudované zastávky, u kterých jsou řešeny následující hlediska:

- nevýhody zastávek, které jsou doposud pouze jednosměrné
- cíle nově vybudovaných zastávek:
 - zlepšení docházkové vzdálenosti (do 5 minut chůze)
 - lepší dostupnost centra Horažďovic a železničních stanic pomocí veřejné dopravy
 - zvýšení atraktivity veřejné hromadné dopravy

Poslední část spadající do optimalizace se zabývá zastávkami, které je nutno přemístit z důvodu špatné dostupnosti okolních míst a z důvodu zvýšení bezpečnosti při nastupování a vystupování vozidel hromadné dopravy. Jsou stanovena následující kritéria:

- nevýhody zastávky
- cíle, které přemístění zastávky přinesou:
 - zkrácení docházkové vzdálenosti k významným cílům (do 5 minut chůze)
 - vyšší bezpečnost pro cestující

Rekonstrukci potřebují tyto zastávky:

- Horažďovice, žel. st.
- Horažďovice, u tržiště
- Horažďovice, u škrobárny

- Horažďovice, u mostu
- Horažďovice, u Jitexu
- Horažďovice, u ÚZN

Vybudování nových zastávek:

- Horažďovice, centrum (u kina)
- Horažďovice, nemocnice (v opačném směru)
- Horažďovice, Blatenská (v opačném směru)
- Horažďovice, aquapark

Přesun zastávek:

- Horažďovice, u školy
- Horažďovice, Nový Dvůr, rozc. 0.2.

6.1 Rekonstrukce zastávek

6.1.1 Horažďovice, u tržiště

Nevýhody zastávky:

- absence nástupišť s prvky pro OSSPaO
- špatný přístup na zastávku, zejména pro osoby se sníženou schopností pohybu

Cíle rekonstrukce zastávky:

Vybudování nových nástupišť pro ulehčení nástupu cestujících do vozidel veřejné dopravy. Nástupiště opatřit prvky pro OSSPaO pro zvýšení jejich bezpečnosti. Dále je zapotřebí zřídit novou přístupovou cestu, hlavně na zastávce směrem k žel. st., která je nyní ve velmi špatném stavu a tím je výrazně zkomplikován přístup pro osoby s omezenou schopností pohybu.

6.1.2 Horažďovice, u škrobárny

Nevýhody zastávky:

- absence nástupiště
- absence přístřešku

Cíle rekonstrukce zastávky:

Vybudování nástupišť s přístřeškem pro cestující, která v současnosti chybí. Zastávku využívají hlavně zaměstnanci pro dopravu k fabrice Luckeby Culinar.

6.1.3 Horažďovice, u mostu

Nevýhody zastávky:

- absence nástupišť s prvky pro OSSPaO
- na zastávce ve směru k žel. st. chybí označnick s jízdním řádem

Cíle rekonstrukce zastávky:

Zřízení nástupišť a opatřením prvky pro OSSPaO. Důležité je na zastávce směrem k žel. st. vybudovat označnick s jízdním řádem, který zde není a cestující tak nemá žádné informace o spojích, které zde zastavují.

6.1.4 Horažďovice, u Jitexu

Nevýhody zastávky:

- absence nástupišť
- absence označnicků s jízdním řádem

Cíle rekonstrukce zastávky:

V obou směrech je zapotřebí vybudovat nástupiště. Nutností je také osadit zastávky označnickem s jízdním řádem v obou směrech, ty zde v současné době chybí. I když zde jezdí jen jedna linka, cestující bohužel nemá na zastávce dostupné žádné informace. Místní komunikace vede pouze do obce Svaté Pole a hustota provozu zde není veliká, proto ani na této zastávce není zapotřebí zřizovat zálivy.

6.1.5 Horažďovice, u ÚNZ

Nevýhody zastávky:

- absence nástupišť
- absence zálivů
- na zastávce směrem k žel. st. výstup cestujících do pole

Cíle rekonstrukce zastávky:

Zastávka potřebuje vybudovat nástupiště a prvky pro OSSPaO. Hustota provozu na zdejší komunikace směrem na Horažďovice předměstí a Radomyšl není malá, proto je nutné na těchto zastávkách vybudovat i zálivy pro odstav autobusů během výstupu a nástupu cestujících.

6.2 Vybudování nových zastávek

6.2.1 Horažďovice, u kina

Jedná se o nově vybudovanou zastávku u kina Otava, která by zajistila lepší dostupnost centra Horažďovic. Zastávku ve směru k žel. st. zřídit před kulturním domem, kde je nyní parkoviště. Zastávka v opačném směru pak před kinem s tím, že by musel být vybudován nový záliv. Záliv je zde zapotřebí, protože zastávka by ležela na komunikaci s hustým provozem, která vede od Vodňan a Strakonice směrem na Klatovy.

Zastávky samozřejmě musí obsahovat nástupiště s prvky pro OSSPaO, označnick s jízdním řádem, dobrý přístup na zastávku a přístřešek pro ochranu cestujících za nepříznivého počasí.

Prostor u před kinem s ohledem na vybudování nové zastávky veřejné dopravy byl již několikrát řešen. Nejlépe se jeví varianta návrhu se zřízením zálivů, protože by se zastávka nacházela na vytižené komunikaci z Vodňan na Klatovy.



Obr. 67: Výkres nové zastávky Horažďovice, u kina (zdroj: U6 Tendence 2016)

Cíle vybudování zastávky:

- zlepšení docházkové vzdáleností do centra (Mírového náměstí) - 130 m, 2 minuty
- zlepšení docházkové vzdálenosti ke kinu Otava, které sousedí se zastávkou
- zlepšení docházkové vzdálenosti k obchodnímu domu Penny Market - 160 m, 2 minuty
- zlepšení docházkové vzdálenosti ke křesťanské MŠ - 215 m, 3 minuty



Obr. 68: Místo pro novou zastávku Horažďovice, u kina ve směru k žel. st. (zdroj: autor práce)

6.2.2 Horažďovice, nemocnice

Nevýhody zastávky:

- zastávka je pouze jednosměrná, absence zastávky ve směru Horažďovice, Babín

Cíle vybudování zastávky:

Zastávka Horažďovice, nemocnice je zřízena pouze ve směru k žel. st. Zapotřebí je zřídit zastávku také v opačném směru, kde by zastavovaly spoje jedoucí směrem na Horažďovice, Babín.

Nově vybudovaná zastávka zlepší dostupnost jak místní nemocnice s LDN, tak i dostupnost obce Babín.

6.2.3 Horažďovice, Blatenská

Nevýhody zastávky:

- zastávka je pouze jednosměrná, absence zastávky ve směru Horažďovice, žel. st.

Cíle vybudování zastávky:

Zastávka Horažďovice, Blatenská je zřízena pouze ve směru Horažďovice, předměstí. Potřeba je vybudovat zastávku také v opačném směru pro lepší dostupnost nemocnice a železniční stanice či centra Horažďovic pomocí veřejné dopravy.

6.2.4 Horažďovice, aquapark

Nová autobusová zastávka by pomohla výrazně zlepšit dostupnost aquaparku a sportovního centra v Horažďovicích. Nacházela by se přímo před vchodem do budovy aquaparku a vozidla hromadné dopravy by se mohly otáčet v prostoru, kde je nyní vytvořeno parkoviště pro osobní automobily. Zastávka je navržena jako jednosměrná z důvodu toho, že se v těchto prostorách zatím nepočítá s ukončením žádné linky. Prostor parkoviště tak slouží pouze k otáčení autobusů při pokračování v dalším směru.

V současnosti se nejbližší zastávka nachází 10 minut chůze od aquaparku (Horažďovice, u školy ve směru k žel. st.). Tato docházková vzdálenost je však příliš dlouhá a v budoucnu se mimo jiné plánuje zastávku přesunout blíže ke škole a v prostoru před kinem Otava vybudovat zastávku novou. Ta by též ležela daleko od aquaparku a proto je nutností zřídit zastávku Horažďovice, aquapark.

Cíle vybudování zastávky:

Zastávka zlepšit dostupnost aquaparku a sportovního centra.

6.3 Přesun zastávek

6.3.1 Horažďovice, u školy

Nevýhody zastávky:

- zastávka ve směru k žel. st. je vzdálena až 215 m o školy
- zastávka nyní neobsahuje nástupiště s prvky pro OSSPaO (musí se po přesunu zastávky vybudovat)

Cíle přesunutí zastávky:

Zastávka ve směru k žel. st. je umístěna na nevhodném místě až 215 m od školy, což je pěší chůzí zhruba 5 minut. Je zapotřebí přesunutí na lepší místo, které bude naproti stávající zastávce v opačném směru. Tím by se výrazně zkrátila docházková vzdálenost k základní škole Komenského. Na novém místě samozřejmě postavit nástupiště opatřené prvky pro OSSPaO a přístřešek.



Obr. 69: Místo pro novou zastávku Horažďovice, u školy směrem k žel. st. (zdroj: autor práce)

6.3.2 Horažďovice, Nový Dvůr, rozc. 0.2.

Nevýhody zastávky:

- absence zálivů na zatížené komunikaci
- absence nástupišť s prvky pro OSSPaO
- na zastávce směrem k žel. st. výstup cestujících do svahu

Cíle rekonstrukce a přesunutí zastávky:

Zastávka ve směru na Klatovy nemá zřízen záliv, který je zapotřebí, protože se zastávka nachází na hlavním tahu na Klatovy, v druhém směru pak na Strakonice a Vodňany. Vybudovat také nástupiště s prvky pro OSSPaO ke zvýšení bezpečnosti. Zastávku v opačném směru směrem k žel. st. je zapotřebí přemístit, protože aktuální umístění zásadně nevyhovuje (výstup cestujících do svahu). nové místo pro zastávku je vhodné poblíž nedaleké křižovatky.



Obr. 70: Místo pro přesun zastávky Horažďovice, Nový Dvůr, rozc. 0.2 ve směru žel. st. (zdroj: autor práce)

7 Závěr

I přesto, že menší města tvoří menší procento České republiky, je důležité jim věnovat dostatečnou pozornost, zejména s důrazem na dopravní obsluhu, jak železniční tak autobusovou. Ta je v menších městech často podstatným druhem přepravy a to zejména s důrazem na obsluhu všech důležitých částí města s návazností na železniční dopravu.

V této bakalářské práci byl zmapován současný stav dopravy se zaměřením na železniční a autobusovou dopravu. Celkový koncept práce vychází ze zmapování jednotlivých významných cílů a jejich docházkové vzdálenosti od jednotlivých zastávek veřejné hromadné dopravy.

Práce měla celkem 6 kapitol. Hlavní cíle této práce byly zakomponovány do tří kapitol, které se zabývaly významnými cíli Horažďovic, analýzou současné dopravní obsluhy a optimalizací zastávek veřejné dopravy. Důležité bylo na začátku celé práce nejprve stanovit cíle, kterých je zapotřebí v práci dosáhnout. Následně byly tyto cíle v jednotlivých hlavních kapitolách konkretizovány pomocí několika kritérií. S nimi se pracovalo hlavně v kapitole 6 věnující se popisu významných cílů města, v kapitole 7 v části zabývající se aktuálním rozmístěním zastávek a také v kapitole 8, kde byla provedena optimalizace zastávek vzhledem k jejich úpravě, přemístění a vybudování nových zastávek.

Součástí práce je také 5 příloh, které znázorňují schéma linek, schéma komunikací, schéma IDP a hlavně také mapy s vyznačením zastávek před a po optimalizaci, které jsou jedním z hlavních výstupů této práce. Mapa aktuálního stavu rozmístění zastávek s izochrony docházkové vzdálenosti 5 minut ukazuje na špatnou dostupnost centra, ZŠ Komenského pro směr k žel. st. a také aquaparku se sportovním centrem. Mapa nového rozmístění zastávek po optimalizaci znázorňuje všechny zastávky, které jsou přesunuty a také zastávky nově vybudované. Tím se výrazně zlepšila bezpečnost a dostupnost významných cílů (zejména aquaparku) a centra města.

Součástí této práce byl samozřejmě také popis řešeného města Horažďovic, jeho historie, historie železniční a autobusové dopravy a také popis obcí, které pod Horažďovice spadají. Každá kapitola obsahuje pro lepší názornost i mapy a fotografie, které byly pořízeny přímo autorem této bakalářské práce a o historické snímky ve vlastnictví městského muzea v Horažďovicích.

Dopravou v Horažďovicích se již zabývaly dvě diplomové práce. Práce Petra Davida řešila analýzu dopravy a návrh řešení problémových míst v Horažďovicích. Další je práce Davida Macháčka, která pojednává o analýze cyklistických tras a návrhu nových cyklistických opatření v Horažďovicích. V pracích se také objevují návrhy řešení prostoru před kinem Otava, včetně vybudování nové autobusové zastávky. Navrhnut je i nový prostor před železniční stanicí. Město plánuje vyhlásit soutěž, ve které by právě tyto návrhy sloužili jako podklad pro budoucí přestavbu těchto míst.

Jsem rád, že mé nastavené cíle a jejich následná kritéria jsem v důležitých kapitolách práce plně využil a pracoval jsem s nimi, tak, aby všechny mé nastavené cíle byly splněny. V práci je zejména ukázáno, jak veřejná hromadná doprava v Horažďovicích na Plzeňsku funguje a také, co je zapotřebí z hlediska zastávek vyřešit, aby autobusová doprava získala více na atraktivitě, než doposud. Věřím také, že tato práce bude sloužit jako podklad pro zpracování dalších děl v mém navazujícím studiu.

8 Použité zdroje

8.1 Literatura

1. BIRNBAUMOVÁ, Alžběta. *Horažďovice*. Praha: Vyšehrad, 1941.
2. TOUFAR, Pavel. *Od Blatné k Otavě: Bělčice, Blatná, Rábí, Prácheň, Horažďovice, Strakonice, Sedlice, Otava a okolí: legendy, báje, příběhy, záhady, magie a otazníky*. Benešov: Start, 2006. ISBN 80-86231-38-0.
3. MACHÁČEK, David. *Studie cyklistických komunikací ve městě*. Praha, 2018. Diplomová práce. ČVUT v Praze: Fakulta dopravní.
4. PETR, David. *Analýza dopravy a návrh řešení problémových míst v Horažďovicích*. Praha, 2017. Diplomová práce (Ing.). České vysoké učení technické, Fakulta dopravní, Ústav Dopravních systémů, 2017-06-28.

8.2 Internetové zdroje

5. *Městský úřad Horažďovice* [online]. [cit. 2018-08-15]. Dostupné z: <https://www.mesto-horazdovice.cz/muhd/>
6. *Plzeňský organizátor veřejné dopravy* [online]. [cit. 2018-08-19]. Dostupné z: <https://www.poved.cz>
7. *Mapy.cz* [online]. [cit. 2018-08-21]. Dostupné z: <https://www.mapy.cz>
8. *Idos.cz* [online]. [cit. 2018-08-21]. Dostupné z: <https://www.idos.cz>
9. *Analýza dopravy* [online]. [cit. 2018-08-21]. Dostupné z: https://www.mesto-horazdovice.cz/muhd/user/InvesticniAkce/Analyza_dopravy_na_prutahu_mestem/Studie_verejnych_prostor/01Analyza_dopravy.pdf
10. *100 let českomoravské transverzálky Domažlice – Klatovy- Sušice – Horažďovice předměstí* [online]. [cit. 2018-08-21]. Dostupné z: <http://www.kronika.estranky.cz/clanky/kniha-o-historii-trate-185-domazlice-horazdovice.html>
11. *Šumava.net* [online]. [cit. 2018-08-21]. Dostupné z: <https://www.sumavanet.cz/>

12. *Kronika města Horažďovice 1919 - 1927* [online]. [cit. 2018-08-16]. Dostupné z: <http://www.portafontium.eu/chronicle/soap-kt/00766-mesto-horazdovice-1919-1927>
13. *Kronika města Horažďovice 1928 - 1940* [online]. [cit. 2018-08-16]. Dostupné z: <http://www.portafontium.eu/chronicle/soap-kt/00766-mesto-horazdovice-1928-1940>
14. *Kronika města Horažďovice 1940 - 1955* [online]. [cit. 2018-08-16]. Dostupné z: <http://www.portafontium.eu/chronicle/soap-kt/00766-mesto-horazdovice-1940-1955>

8.3 Ostatní zdroje

15. Městský úřad Horažďovice
16. Městské muzeum Horažďovice

9 Seznam obrázků

Obr. 1: Mapa jednotlivých směrů

Obr. 2: Mírové náměstí v rekonstrukci

Obr. 3: Mírové náměstí po rekonstrukci

Obr. 4: Kostel Nanebevzetí Panny Marie v Horažďovicích

Obr. 5: Historický pohled na město Horažďovice

Obr. 6: Historický pohled na horažďovický kostel

Obr. 7: Horažďovický zámek

Obr. 8: Pohled na historické náměstí

Obr. 9: Historický pohled na město Horažďovice

Obr. 10: Historický pohled na železniční stanici Horažďovice předměstí

Obr. 11: Horažďovice předměstí

Obr. 12: Stavědlo ve stanici Horažďovice předměstí

Obr. 13: Historický pohled na Horažďovice-Babiny

Obr. 14: Historický pohled na Horažďovice-Babiny

Obr. 15: Jízdní řád z roku 1945

Obr. 16: Historická autobusová linka v Horažďovicích

Obr. 17: Mapa okolních vesnic spadajících pod Horažďovice

Obr. 18: Letecký snímek Boubína

Obr. 19: Letecký snímek Svatého Pole

Obr. 20: Letecký snímek Veřechova

Obr. 21: Letecký snímek Komušína

Obr. 22: Letecký snímek Horažďovické Lhoty

Obr. 23: Letecký snímek Třebomyslic

Obr. 24: Mapa významných cílů

Obr. 25: Kino Otava v Horažďovicích

Obr. 26: Aquapark Horažďovice

Obr. 27: Pečovatelský pro seniory

- Obr. 28: Vstup do Fabriky Luckeby Culinar
- Obr. 29: Hlavní vstup do muzea a zámku v Horažďovicích
- Obr. 30: Výpravní budova ŽST Horažďovice předměstí
- Obr. 31: Pohled na ŽST Horažďovice předměstí
- Obr. 32: Výpravní budova ŽST Horažďovice
- Obr. 33: Pohled na ŽST Horažďovice s motorovou jednotkou 814
- Obr. 34: Autobus SOR společnosti ČSAD Plzeň v zastávce Horažďovice, žel. st.
- Obr. 35: Letecký pohled na autobusovou zastávku Horažďovice, žel. st.
- Obr. 36: Zastávka Horažďovice, žel. st.
- Obr. 37: Letecký pohled na autobusovou zastávku Horažďovice, Blatenská
- Obr. 38: Jednosměrná zastávka Horažďovice, Blatenská
- Obr. 39: Letecký pohled na autobusovou zastávku Horažďovice, nemocnice
- Obr. 40: Jednosměrná zastávka Horažďovice, nemocnice
- Obr. 41: Letecký pohled na autobusovou zastávku Horažďovice, u tržiště
- Obr. 42: Zastávka Horažďovice, u tržiště směrem k žel. st.
- Obr. 43: Zastávka Horažďovice, u tržiště směr Plzeň
- Obr. 44: Letecký pohled na autobusovou zastávku Horažďovice, u školy
- Obr. 45: Zastávka Horažďovice, u školy směrem na Klatovy
- Obr. 46: Zastávka Horažďovice u školy, směrem k žel. st.
- Obr. 47: Letecký pohled na autobusovou zastávku Horažďovice, u mostu
- Obr. 48: Zastávka Horažďovice, u mostu směrem na Svaté Pole
- Obr. 49: Zastávka Horažďovice, u mostu směrem k žel. st.
- Obr. 50: Letecký pohled na autobusovou zastávku Horažďovice, u Jitexu
- Obr. 51: Zastávka Horažďovice, u Jitexu směrem k žel. st.
- Obr. 52: Zastávka, u Jitexu směrem na Svaté pole
- Obr. 53: Letecký pohled na autobusovou zastávku Horažďovice, u škrobárny
- Obr. 54: Zastávka Horažďovice, u škrobárny
- Obr. 55: Letecký pohled na autobusovou zastávku Horažďovice, Nový Dvůr, rozc. 0.2
- Obr. 56: Zastávka Horažďovice, Nový Dvůr, rozc. 0.2 směrem k žel. st.

- Obr. 57: Zastávka Horažďovice, Nový Dvůr, rozc. 0.2 směrem na Klatovy
- Obr. 58: Letecký pohled na autobusovou zastávku Horažďovice, odrůdová zkušebna
- Obr. 59: Letecký pohled na autobusovou zastávku Horažďovice, u ÚNZ
- Obr. 60: Zastávka Horažďovice, u ÚNZ směrem k žel. st.
- Obr. 61: Zastávka Horažďovice, u ÚNZ směr na Horažďovice, předměstí
- Obr. 62: Letecký pohled na autobusovou zastávku Horažďovice, předměstí
- Obr. 63: Zastávka Horažďovice, předměstí směrem k žel. st.
- Obr. 64: Horažďovice, předměstí žel. st.
- Obr. 65: Zastávka Horažďovice předměstí
- Obr. 66: Horažďovice, předměstí u háj.
- Obr. 67: Výkres nové zastávky Horažďovice, u kina
- Obr. 68: Místo pro novou zastávku Horažďovice, u kina ve směru k žel. st.
- Obr. 69: Místo pro novou zastávku Horažďovice, u školy směrem k žel. st.
- Obr. 70: Místo pro přesun zastávky Horažďovice, Nový Dvůr, rozc. 0.2 ve směru žel. st.

10 Seznam tabulek

Tabulka 1: Jízdní řád z roku 1932

Tabulka 2: Docházkové vzdálenosti k významným cílům z centra města

Tabulka 3: Příklad jízdního řádu z Horažďovic do Plzně

Tabulka 4: Příklad jízdního řádu z Horažďovic do Českých Budějovic

Tabulka 5: Seznam dopravců

11 Seznam příloh

Příloha A: Schéma linek veřejné hromadné dopravy s izochrony docházkové vzdálenosti 10 minut

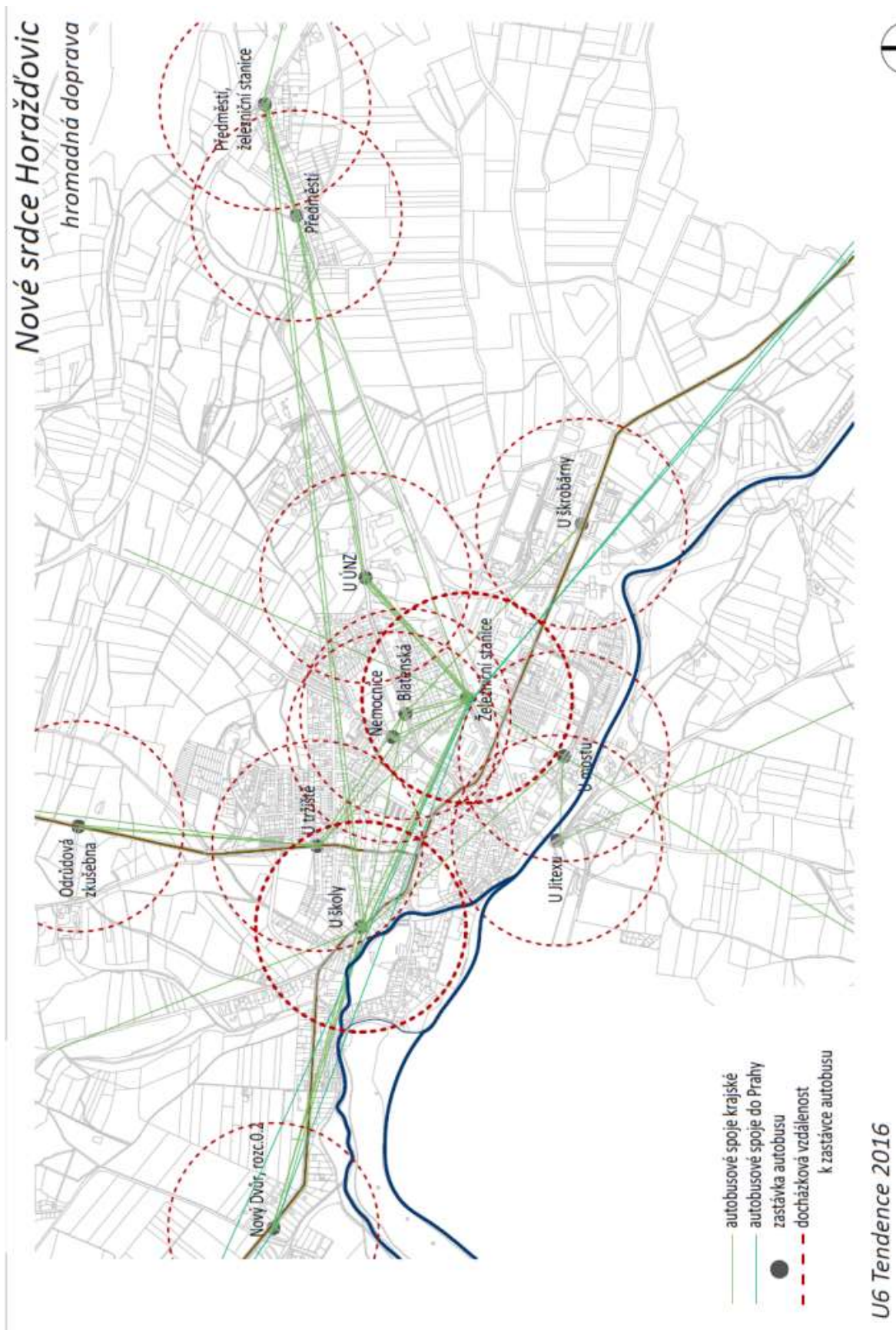
Příloha B: Schéma komunikací

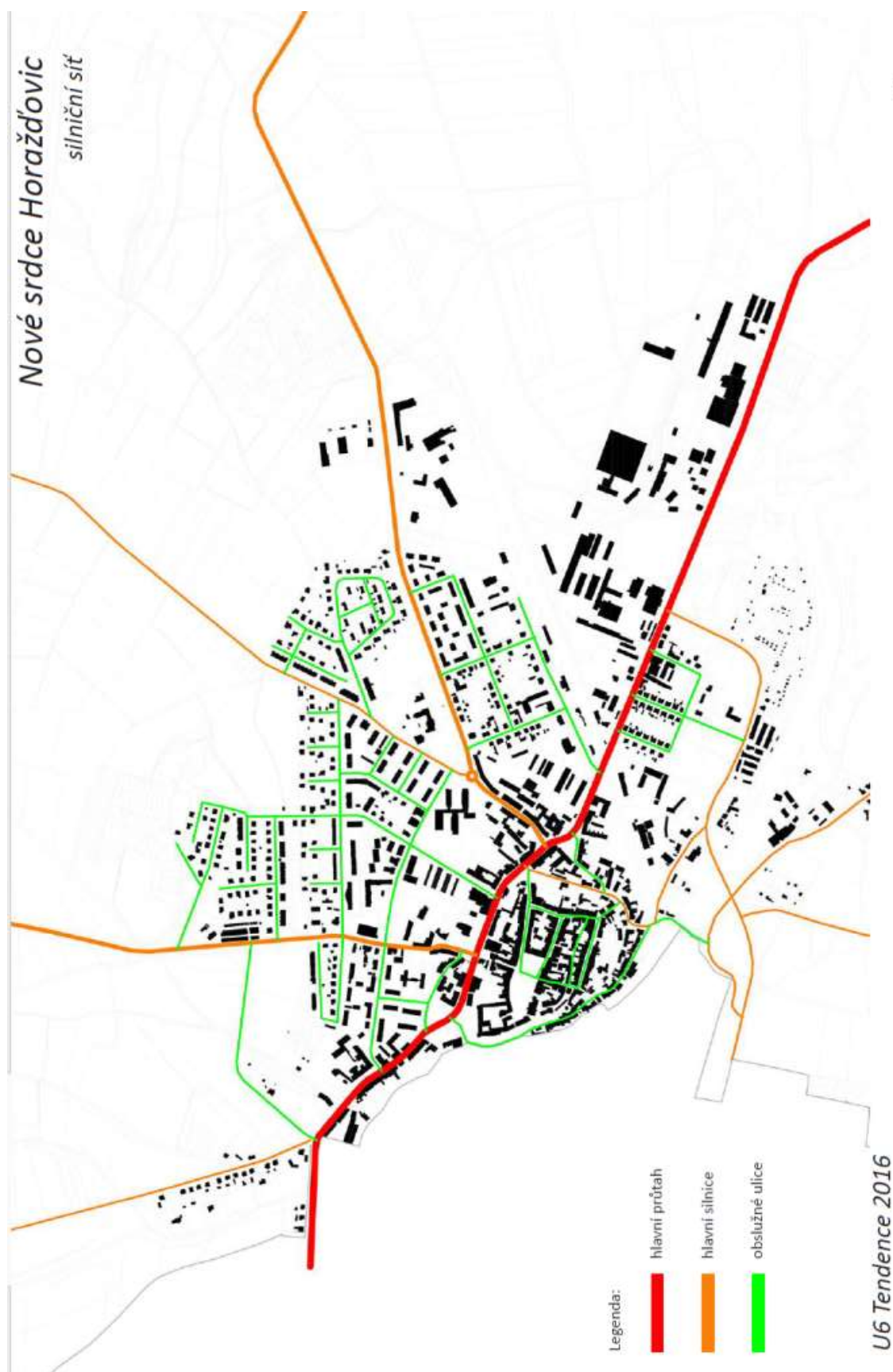
Příloha C: Mapa IDP

Příloha D: Schéma rozmístění aktuálních zastávek

Příloha E: Schéma rozmístění zastávek včetně nově vybudovaných zastávek

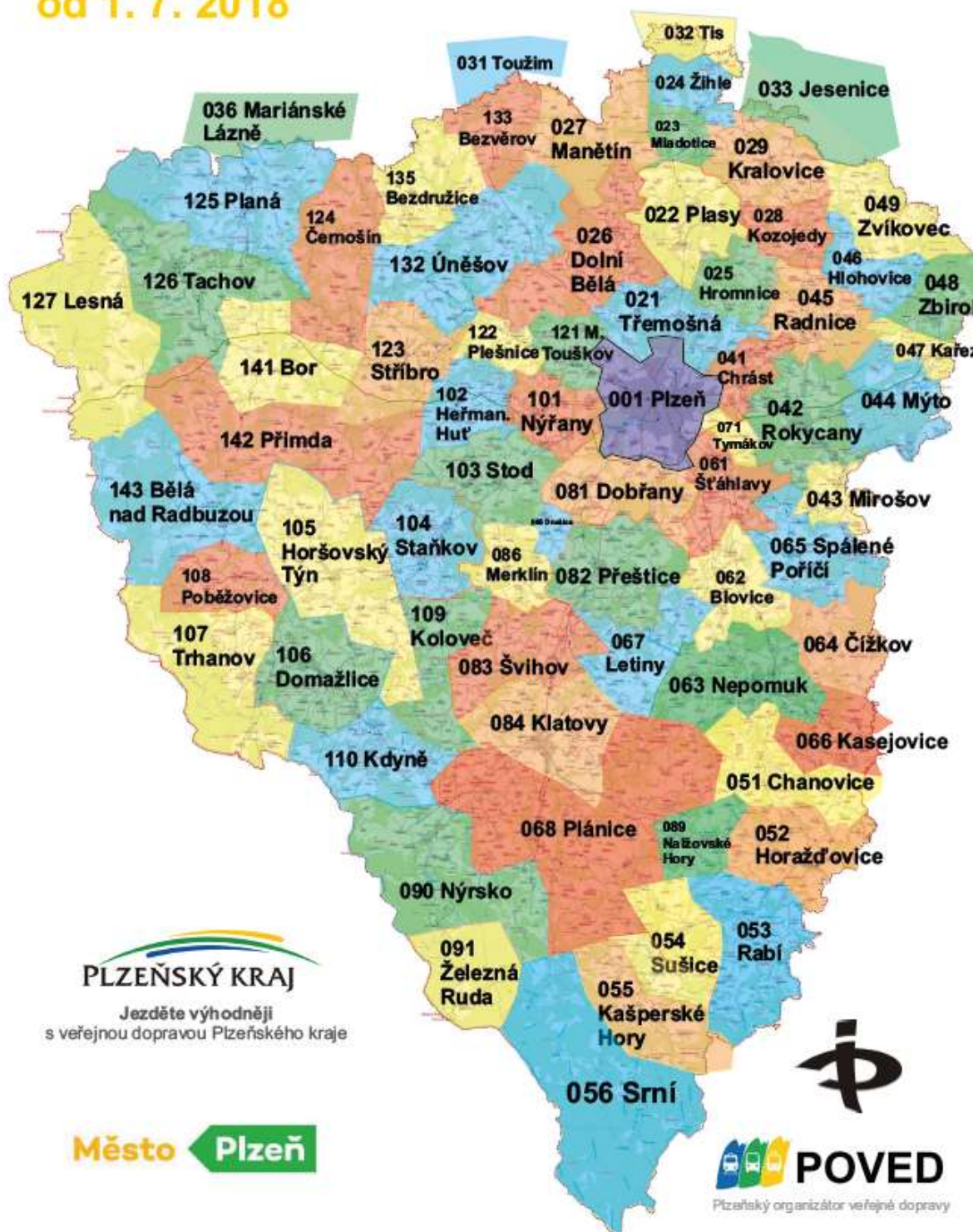
Příloha A: Schéma linek veřejné hromadné dopravy s izochrony docházkové vzdálenosti 10 minut (zdroj: U6 Tendence 2016)





Integrovaná doprava Plzeňska

od 1. 7. 2018



Příloha D: Schéma rozmístění aktuálních zastávek (zdroj: autor práce)

