



REKREAČNÍ AREÁL
PRO ŘÍČKY V ORLICKÝCH
HORÁCH

DIPLOMNÍ PROJEKT

BC. ŠTĚPÁN TYLŠ

VEDOUČÍ PRÁCE: DOC. ING. ARCH. HANA SEHO

ZS 2018/19

ČESKÉ VYSOKÉ UČENÍ TECHNICKÉ V PRAZE	
FAKULTA ARCHITEKTURY	
AUTOR, DIPLOMANT: BC. ŠTĚPÁN TYLŠ AR 2018/2019, ZS	
NÁZEV DIPLOMOVÉ PRÁCE: REKREAČNÍ AREÁL PRO ŘÍČKY V ORLICKÝCH HORÁCH RECREATIONAL AREA FOR ŘÍČKY V ORLICKÝCH HORÁCH	
JAZYK PRÁCE: ČESKÝ	
Vedoucí práce:	DOC. ING. ARCH. HANA SEHO Ústav: ÚSTAV NAVRHOVÁNÍ II
Oponent práce:	ING. ARCH. JIŘÍ OPOČENSKÝ
Klíčová slova (česká):	Hory, rekreace, restaurace, coworking, střecha, šindel, Říčky v Orlických horách, chata, aparthotel
Anotace (česká):	Tento diplomní projekt pracuje s pozemkem v Říčkách v Orlických horách. Existující nefunkční budovu horské chaty Perla odstraňuje a navrhuje dva nové objekty. První objekt (A), restauraci a aparthotel s podzemním parkováním. Objekt (B) - prostor pro rekreaci a práci týmů se společenským prostorem a s ubytováním. Projekt vstupuje do exponovaného místa v krajině Orlických hor s respektem ke kontextu a místní historické situaci. Pracuje s tradičními formami střechy a tradičním materiálem krytiny. Nově zpracovává také přílehlou křižovatku silnic a veřejný prostor při této křižovatce.
Anotace (anglická):	This thesis project works with a parcel in Říčky v Orlických horách. The existing, non-functional building of a chalet is removed and two new objects are designed. The first object (A) contains a restaurant and an apart hotel with underground parking places. The second object (B) contains a coworking space for teamwork and recreation with accommodation. The project enters an exposed place at the scenery of the mountains Orlické hory with respect to the context and historical situation of this place. It works with traditional forms and roofing material. It compiles a new proposition for nearby crossroad with its public space.

Prohlášení autora

Prohlašuji, že jsem předloženou diplomovou práci vypracoval samostatně a že jsem uvedl veškeré použité informační zdroje v souladu s „Metodickým pokynem o etické přípravě vysokoškolských závěrečných prací.“

V Praze dne

podpis autora-diplomanta

České vysoké učení technické v Praze, Fakulta architektury

2/ ZADÁNÍ diplomové práce

Mgr. program navazující

Jméno a příjmení: Štěpán Tylš

datum narození: 04.10.1992

akademický rok / semestr: ZS 2018/19

obor: Architektura a urbanismus

ústav: Ústav navrhování II

vedoucí diplomové práce: doc. Ing. arch. Hana Seho

téma diplomové práce:

Rekreační areál pro Říčky v Orlických horách

zadání diplomové práce:

1/ popis zadání projektu a očekávaného cíle řešení

Projekt má za cíl navrhnout alternativní řešení ke stávající problematice revitalizace či zásadní přestavby dožilého rekreačního objektu Perla a jeho okolí. Objekt se nachází ve významné poloze a kontextu historické horské sudetské vesnice a z toho vyplývající konsekvence budou obsaženy v návrhu.

2/ pro AU/ součástí zadání bude jasně a konkrétně specifikovaný stavební program

Stavební program: navrhovaný objekt bude řešit ubytování, jeho eventuelní typy a zázemí objektu horské stavby v kontextu krajiny a historické stavební struktury v místě. Řešeno bude i stravování a parkování. Důraz bude kladen na architektonické řešení a na řešení okolí objektu, jeho včlenění do daného místa z hlediska urbanistického i funkčně provozního.

3/ popis závěrečného výsledku, výstupy a měřítka zpracování

Výkresová část – postery dle požadavků FA: situace širších vztahů 1:1000, situace a 3D zobrazení řešeného území 1: 500 (nebo menší dle dohody), půdorysy, řezy a perspektivní řezopohled objektů 1:100, provozní a konstrukční schémata, min. 4 zákresy do fotografií (nebo vizualizace). Detaily konstrukce a interiéru. Interiér zobrazen i ve vizualizacích.

Textová část: popis řešení urbanismu a samotného domu, jeho architektury, konstrukce. Zhodnocení stávající situace a přínosu předmětného projektu. Popis dosažení míry udržitelnosti navrženého řešení. Východiska projektu navazující na předdiplomní seminář.

Součástí odevzdání budou 2 portfolia a CD, práce bude zveřejněna na webových stránkách fakulty nejpozději 7 dní před termínem obhajoby.

4/ seznam dalších dohodnutých částí projektu (model)

Fyzický model 1:100 včetně řešeného nejbližšího okolí.

Vedoucí práce může během zpracovávání projektu měřítka a rozsah mírně modifikovat.


Datum a podpis studenta

11.10.2018 


Datum a podpis vedoucího DP

11.10.18 

Datum a podpis děkana FA ČVUT

11.10.2018 

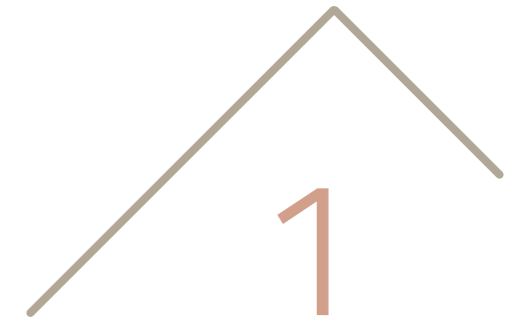
registrováno studijním oddělením dne

11.10.2018 

OBSAH

- 1 lokalita
- 2 poučení z místní architektury
- 3 rozvoj území a hmotové řešení
- 4 program
- 5 architektonické řešení
- 6 výkresová část - objekt A
- 7 výkresová část - objekt B

LOKALITA



OBEC ŘÍČKY V ORLICKÝCH HORÁCH A AREÁL CHATY PERLA

Říčky v Orlických horách jsou horskou vsí, která se rozkládá v údolích řeky Říčky, Hlubokého potoka a jejich přítoků. Nad obcí stoupá dlouhými stráněmi a lesy krajina k hřebenu Orlických hor s vrcholy Zakletý, Komáří a Anenský vrch. Nejvyšší vrcholy sahají k necelým 1000 m. n. m. Centrum obce se nachází ve výšce kolem 650 m. n. m.

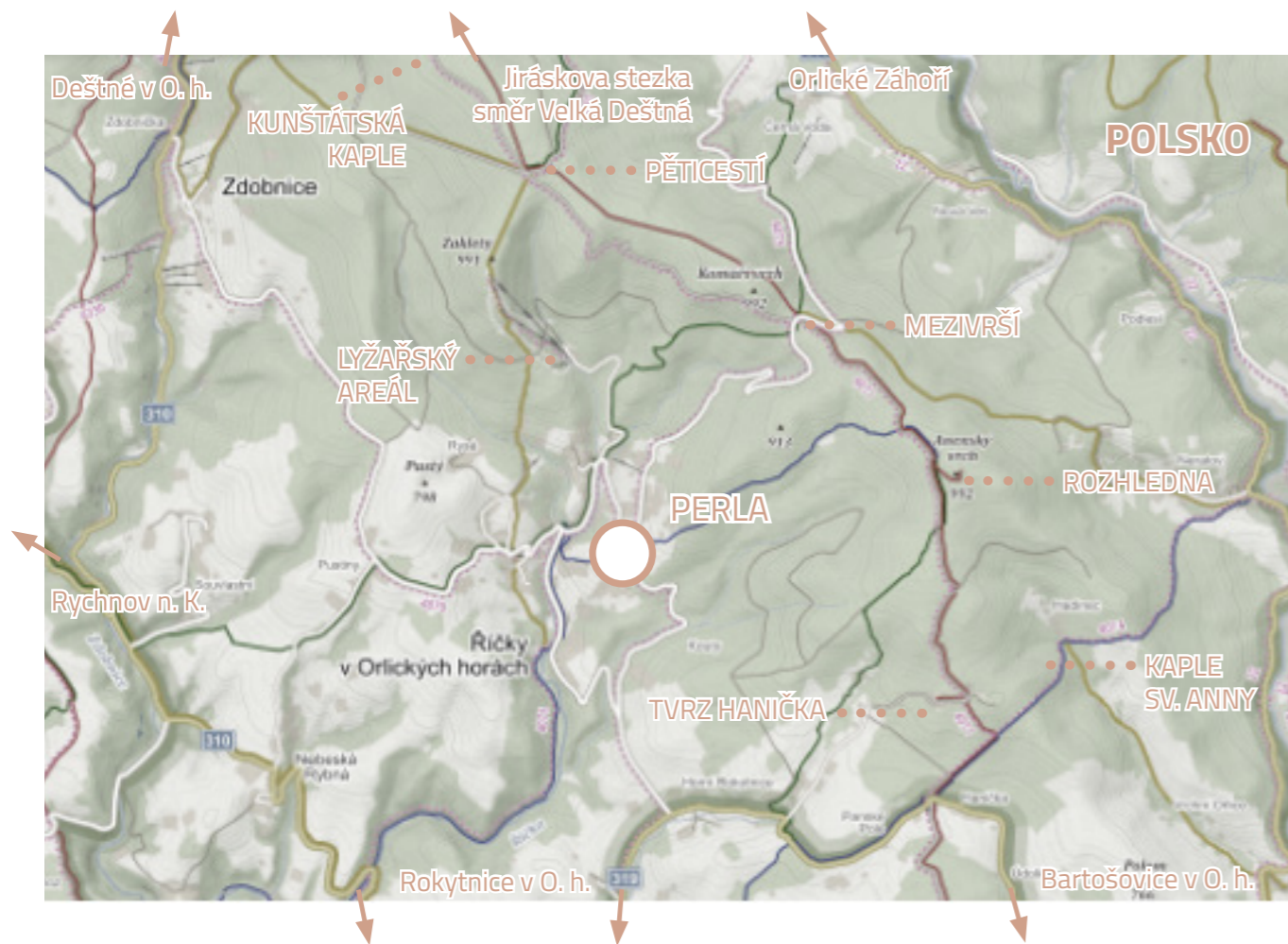


OBEC ŘÍČKY V ORLICKÝCH HORÁCH

Obcí vede množství turistických cest, které stoupají k hřebeni Orlických hor. Velmi oblíbenou trasou jak v zimě pro běžecké lyžování, tak v létě pro cyklistiku a pěší turistiku je tzv. Jiráskova cesta, která lemuje celý hřeben (na mapě značena jako červená tur. značka). Nejčastějšími cílovými body na této trase v okolí obce jsou: Pěticestí a vrch Zakletý, rozhledna na Anenském vrchu, pevnost Hanička a celá opevňovací linie z 2. sv. války.

Lyžařský areál na svazích vrchu Zakletý se nachází přibližně 2 km od centra obce Říčky. Jeho provoz však významně určuje dění také zde v obci. Kapacita parkoviště u areálu je v průběhu sezóny nedostatečná, proto se využívá parkoviště v obci. Ve dnech, kdy je areál nejvíce vytížen, se parkuje také u blízkých chat (hlavně chata Karosa).

Jedná se o druhé nejnavštěvovanější středisko v Orlických horách.

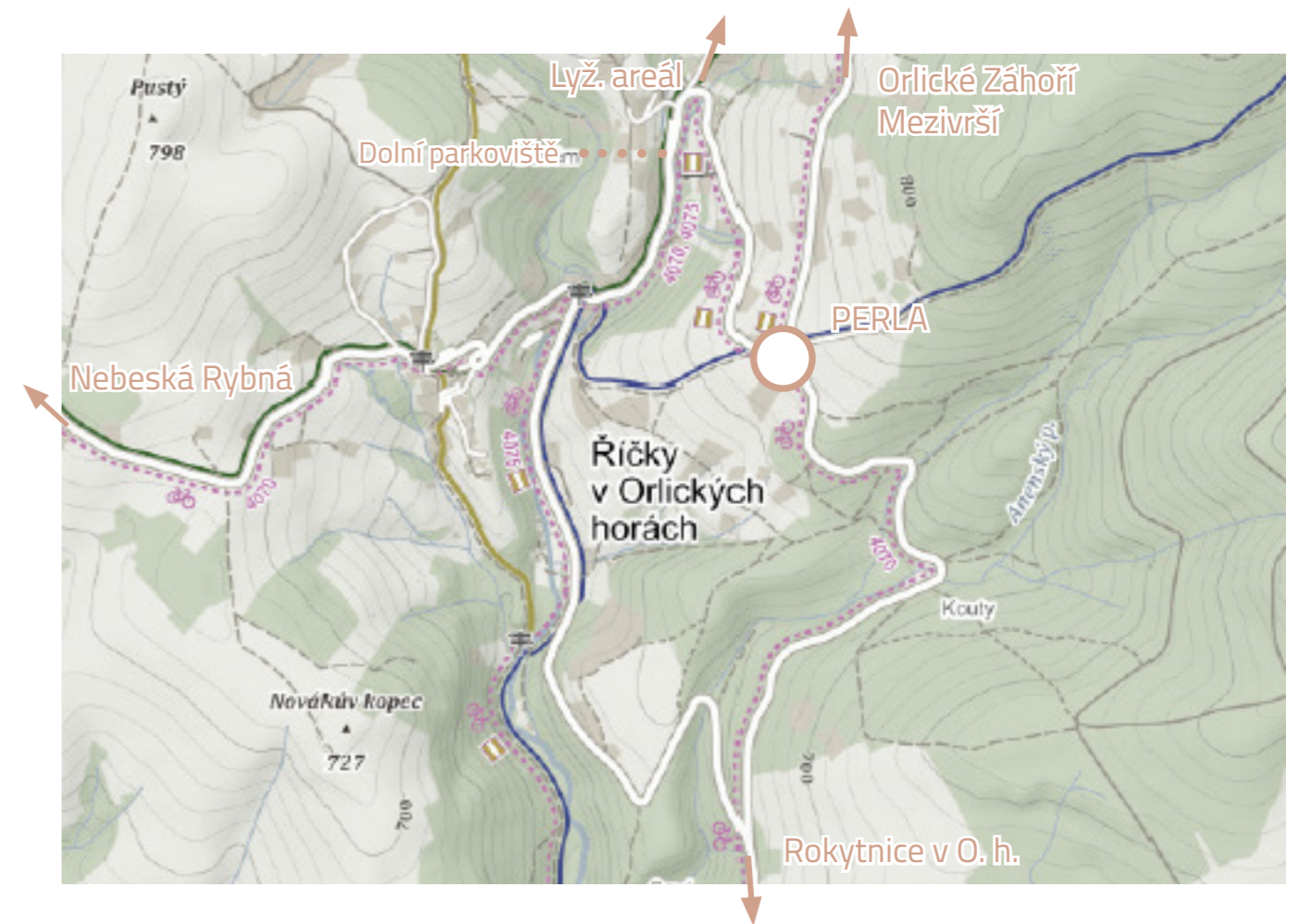


STRUKTURA OBCE

Dvorcový typ zástavby způsobuje, že stavení nevytváří jasně vymezenou hranici zastavěného území. Hustší zástavba převážně v okolí kostela a v údolí řeky Říčky a Hlubokého potoka přechází plynule do horské krajiny až k samostatným chalupám v lese nebo na stráni.

Historické a správní centrum obce - obecní úřad, hřbitov a hospoda - se nachází okolo kostela. Další pocitové „centrum“ je na křižovatce u soutoku Říčky a Hlubokého potoka. Potenciál tohoto místa není zcela využitý. Slouží hlavně jako křižovatka. Vede odtud cesta k „dolnímu“ a „hornímu“ parkovišti lyžařského areálu a také k horskému sedlu Mezivrší.

Potenciál pro vznik jakýchsi dílčích „center“ mají i další místa v obci, mimo jiné také prostor křižovatky silnice vedoucí od Rokytnice v O. h., tedy zpracovávaný areál bývalé chaty Perla.



AREÁL PERLA

Řešený pozemek se nachází v blízkosti křižovatky východní cesty přicházející z Rokytnice v O. h. a cesty, která vede z centra obce Říčky k horskému sedlu Mezivrší. Zároveň tudy prochází také modrá turistická značka, kříží se zde cyklotrasy a je zde již nepoužívaná autobusová zastávka.



Zdroj: mapy.cz

STÁVAJÍCÍ OBJEKT

V současnosti stojí na pozemku objekt chaty Perla.

Areál je již pět let mimo provoz. Před svým uzavřením nabízel 62 lůžek v 18 pokojích, jídelnu, klubovnu a místnost se stolním tenisem.¹

Objekt je ve velmi špatném technickém stavu. Chybí izolace proti vodě a radonu (v oblasti se zvýšeným radonovým rizikem). Krov je také ve špatném stavu - napadený pravděpodobně dřevomorkou.

V DP předpokládám demolici stavby a výstavbu nových objektů.



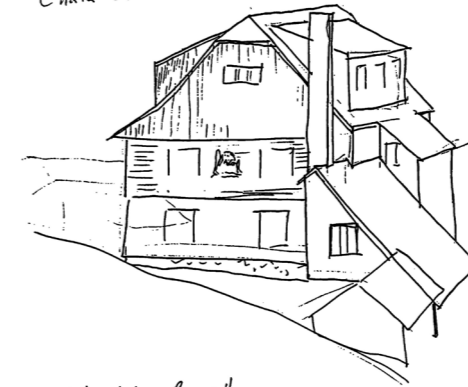
¹Zdroj: (Zdroj: https://www.czecot.cz/ubytovani/19260_chata-perla-ricky-v-orlickych-horach)

Zdroj fotografií: vlastní foto

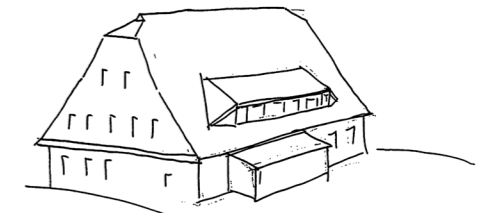
POUČENÍ Z MÍSTNÍ ARCHITEKTURY



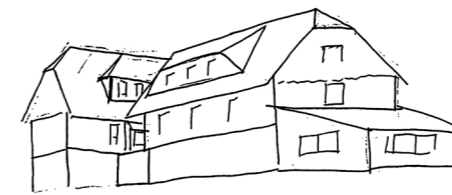
Chata Orlice



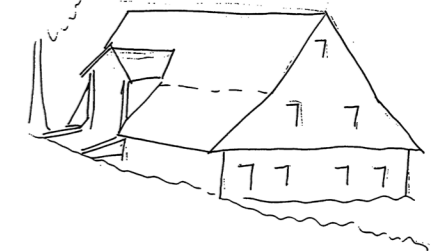
Uvedlost Dečstřil



Orlická okata u Rompřička



Chalupa Řičky



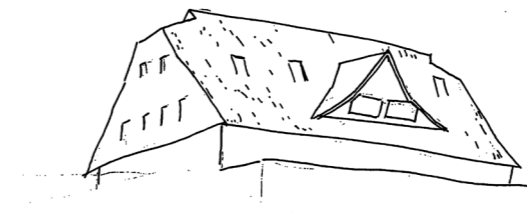
Chata Alma

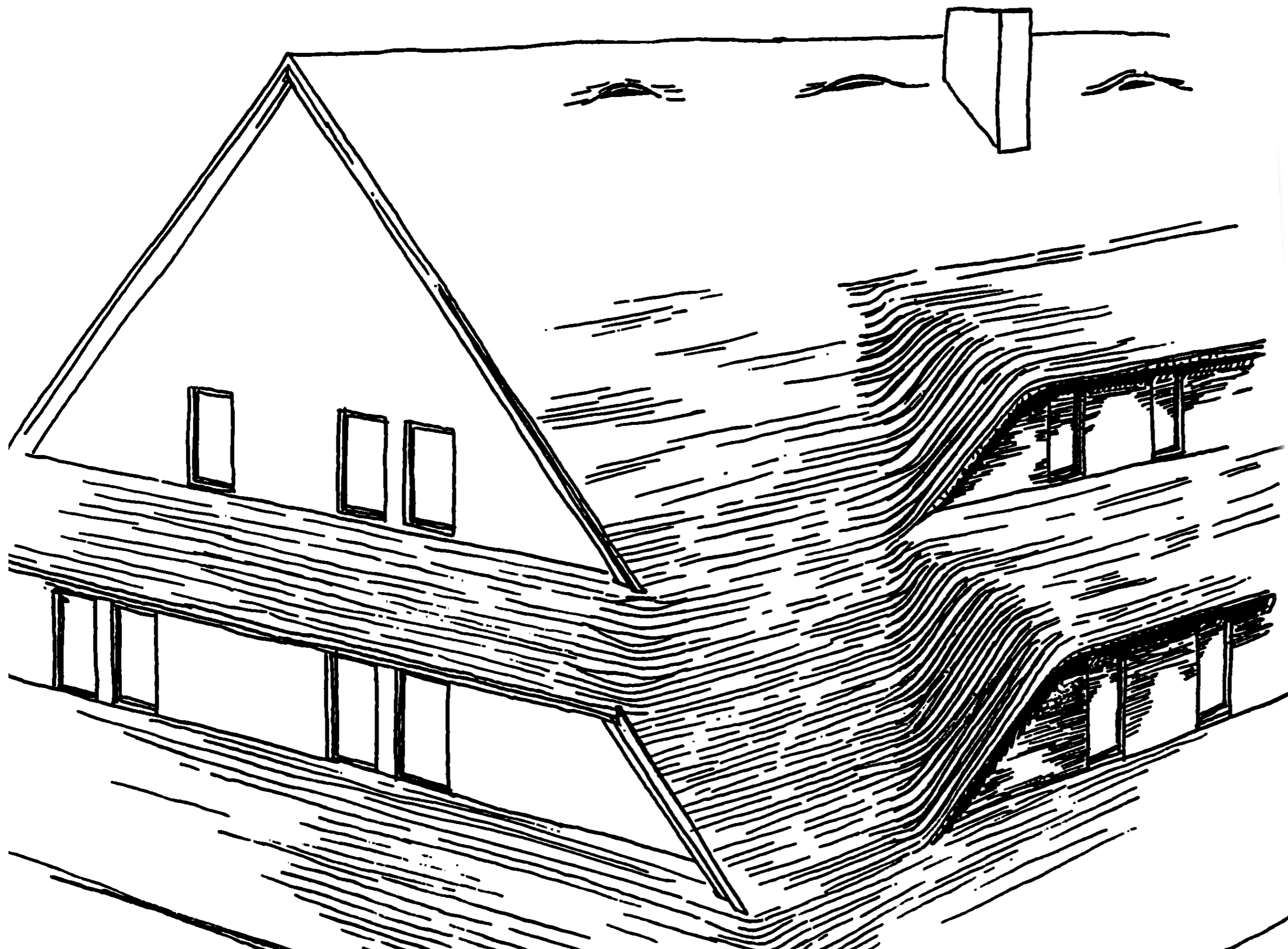


Masarykova chata



Penzion Pásta





STŘECHA

Klíčem celého projektu je práce se střechou.

Střecha je pro horskou chatu zásadní prvek, který formuje její hmotu. Podíváme-li se na různá stavení a horské chaty nejen v Orlických horách, pak střecha tvoří prakticky vždy podstatnou, často převážnou část hmoty stavby.

Důvody jsou samozřejmě praktické - je třeba ochránit stěny před povětrností a sněhem, odvést sníh co nejplynuleji ze střechy na terén. Význam střechy je však také symbolický - střecha znamená úkryt, ochranu, domov.

Tradiční střecha se v prostředí Orlických hor chová velice organicky.

Typickým prvkem orlickohorské tradiční architektury je mírné zalomení střechy. To je vytvářeno většinou dlouhým námětkem nad pravouhloú konstrukcí a vzniká tak kryté loubí při vstupu do domu.

Pozdější úpravy domů a rozšíření podkroví o funkci obytnou přinesly nutnost přivést do podkroví světlo. Tak vzniká potřeba vytvářet vikýře, které jsou téměř zásadně přidávány ke stávající konstrukci střechy.

Dynamika střechy vzniká přidáváním prvků ke stávající jednoduché konstrukci.

PŘÍSTAVKY

Prostor pod střechou se chová podobně jako střecha samotná - k jednoduché prvotní hmotě jsou přidávány další.

Stavení se postupem času „obalují“ různými přístavky, verandami, dřevníky, kůlnami.

Výsledkem je často nepřehledná změť doplněných hmot, ve které lze stěží rozeznat původní podobu stavby.

Vzniká tak však zvláštní a charakteristická poetika horských chalup.



PRÁCE S TERÉNEM

Tradiční stavení téměř vždy využívají terén bez výrazných úprav.

Nedostatek prostředků pro práci s terénem nutí starší stavby využívat jeho tvaru bez úprav.

To vede ke kreativním řešením vstupu do různých podlaží a vjezdů do podkroví. Téměř vždy je pak svažitý terén spíše výhodou než překážkou.



STŘEŠNÍ KRYTINA

Až do 19. století byl nejen v horském prostředí tradiční střešní krytinou šindel.

Kvůli zpřísnování požárních předpisů, náročnosti provádění, výrobě a údržbě šindelové střechy začátkem 20. století prakticky vymizely.

V prostředí Orlických hor byly většinou nahrazeny plechovou krytinou, eternitem, případně keramickými taškami či plastovou napodobeninou šindele.

V porovnání s jinými krytinami má šindel schopnost pokrýt prakticky libovolně tvarovanou střechu a vytvořit plynulý a organický výraz.



ROZVOJ ÚZEMÍ A HMOTOVÉ ŘEŠENÍ

3



POZEMKOVÉ ŘEŠENÍ

Pozemek sousedního RD zůstává nedotčený. Návrh pracuje s okolními pozemky dle reálné situace a katastru nemovitostí. V prostoru křižovatky je pak rozšířen o dopravní řešení přilehlých komunikací.

DOPRAVNÍ ŘEŠENÍ

Návrh upraví stávající křižovatku za zatáčkou, která je v současné době velmi nebezpečná a nepřehledná. Vytvoří malou okružní křižovatku, na kterou budou napojeny oba nové objekty.

Tato křižovatka zpomalí dopravu. Ta sice většinu roku není intenzivní, ale o to rychleji a nebezpečněji se zde automobily pohybují.

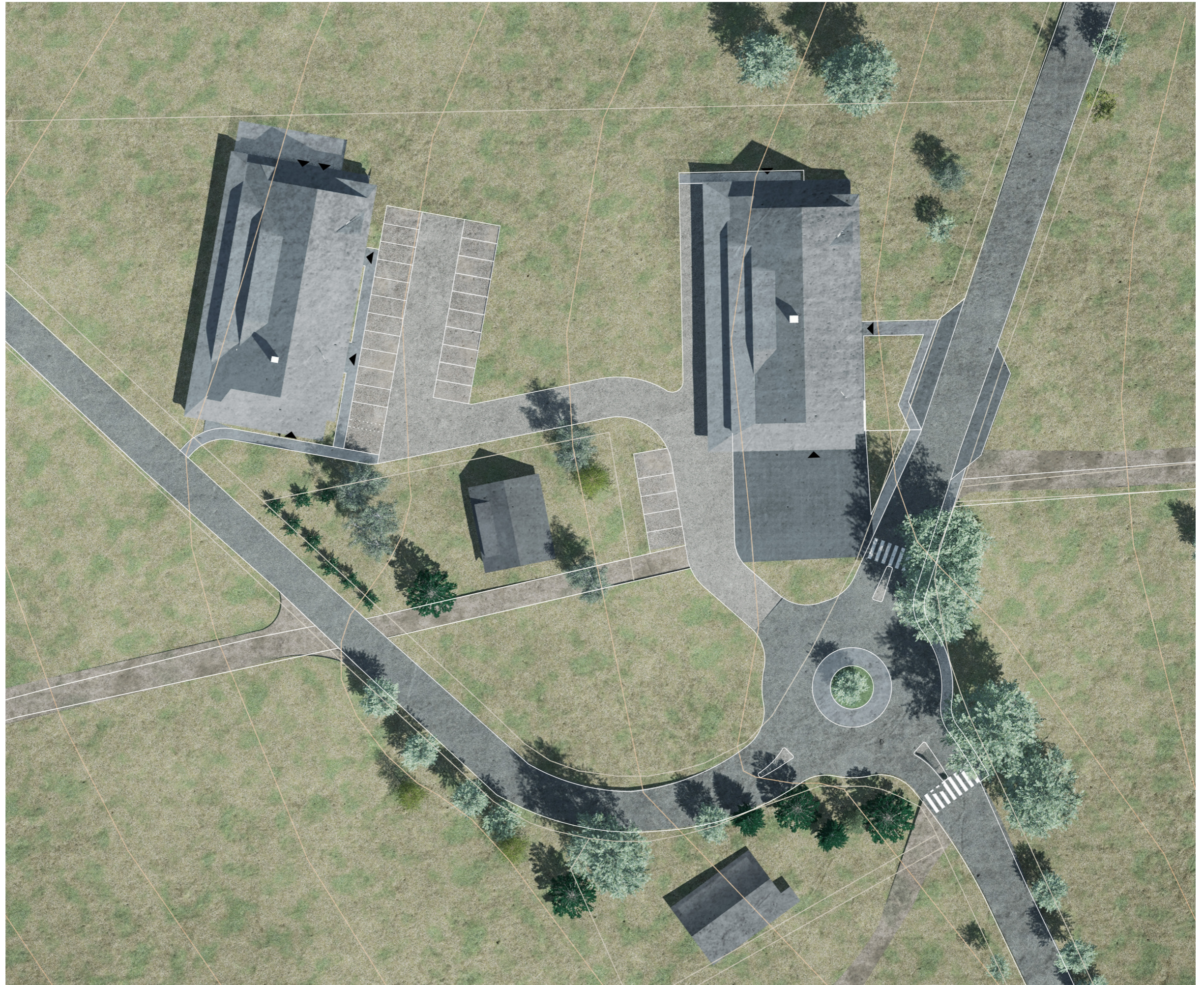
Navíc spolu s prostorem před objektem A podtrhne význam řešeného území v kontextu obce a umožní bezpečné připojení nově generované dopravy.

Kromě toho povede podél pozemku stávajícího RD pěší turistická cesta a napřímí tak současnou trasu, která v současnosti vede obloukem po silnici.

HMOTOVÉ ŘEŠENÍ

Návrh budou tvořit dva sesterské objekty. Objekt A v blízkosti křižovatky a objekt B, západně od objektu A při cestě.

Orientace objektů bude odpovídat konfiguraci terénu tak, jak je v Říčkách prakticky pravidlem. Objekt A bude umístěn na terénu asi o 5m výše, než objekt B.





VSTUP DO PANORAMATU

Projekt přirozeně zasazuje objekty ve velice exponované poloze do panoramatu Říček.

Nízkou, ve spodní části rozšířenou střechou, objekty organicky vyrůstají z krajiny a jejich vzájemné mírné pootočení nevnáší do nepravidelné kompozice domů zbytečnou pravidelnost.

PROGRAM



4

*Program diplomové práce se inspi-
ruje skutečně plánovaným zámě-
rem pro tuto lokalitu.*

Investor zde předpokládá výstav-
bu apartmánů k prodeji. V plánu je
výstavba rozsáhlého areálu, obsa-
hujícího 30 apartmánů po 50 m². K
tomu navíc restaurace pro 60 osob
a parkování v podzemí objektů.

*Program jsem pro diplomní projekt
upravil následovně:*

*20 apartmánů 40-70 m². Celkem
1100m² podlahové plochy bez za-
počítání plochy domovních komu-
nikací.*

*Restaurace pro 40 osob se salon-
kem pro 20 osob.*

*Coworkingové a kreativní centrum
s individuálním ubytováním pro 20
osob. Bude podrobněji popsáno
dále.*

*14 parkovacích míst v objektu A, po-
vrchové parkoviště při objektu B.*

KREATIVNÍ CENTRUM A COWORKING

Podle výzkumu časopisu New York Times, strávilo 43% Američanů v roce 2016 alespoň nějaký čas prací na dálku¹.

Množství lidí, kterým k práci stačí pouze notebook a kvalitní připojení k internetu, stále roste.

Pro člověka, který tráví delší časové úseky na inspirativních místech po celém světě, kde zároveň pracuje, se vžil označení *digitální nomád*.

Říčky jsou a byly místem, které hluboce inspiruje.

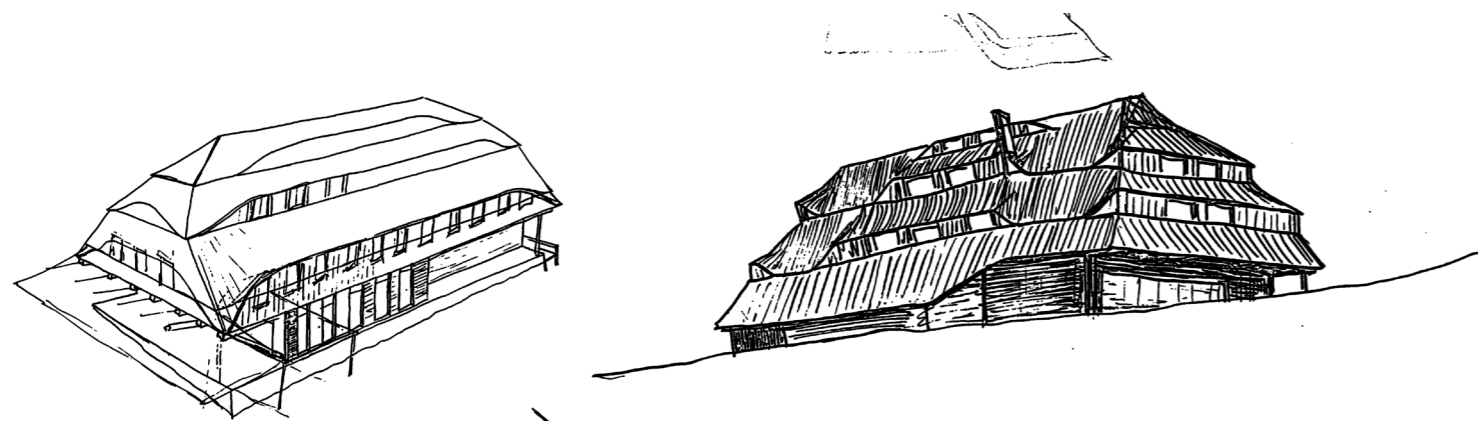
V tomto krásném a divokém prostředí se setkávalo a tvořilo množství umělců a lidí kreativních profesí.

Jsem přesvědčen, že Říčky jsou nejen místem pro sezónní rekreaci, ale také prostředím pro tvorbu.

Vytvoření kreativního centra nabízí skupinám i jednotlivcům prostředí a zázemí pro jejich tvorbu a práci na projektech spolu s rekreací a pobytem v přírodě.



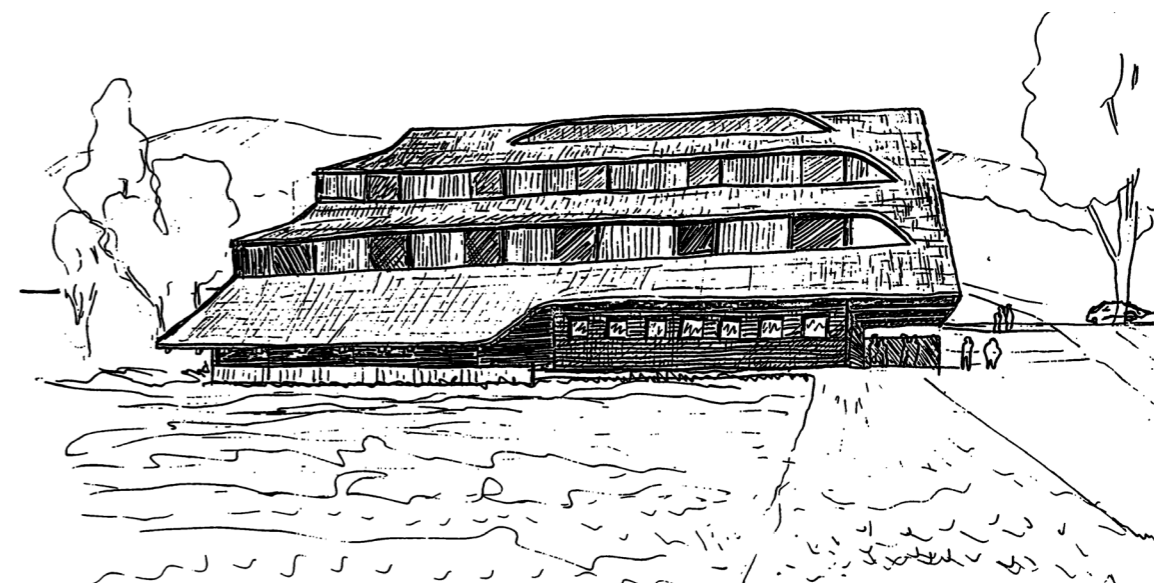
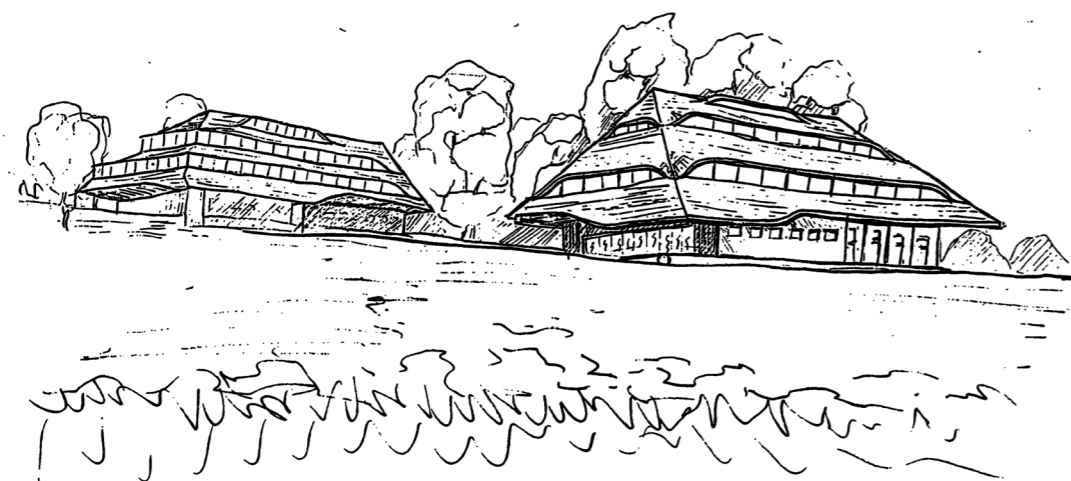
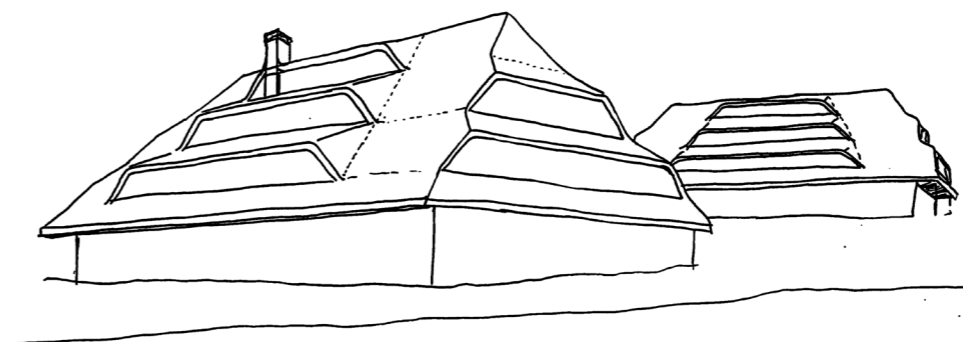
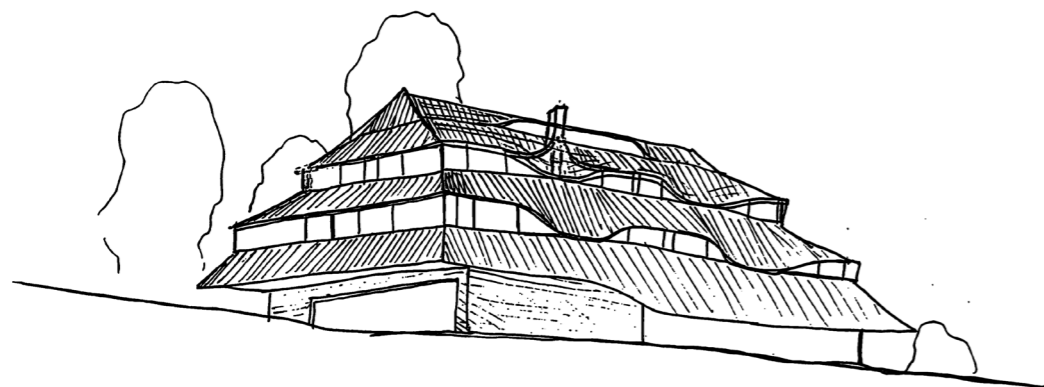
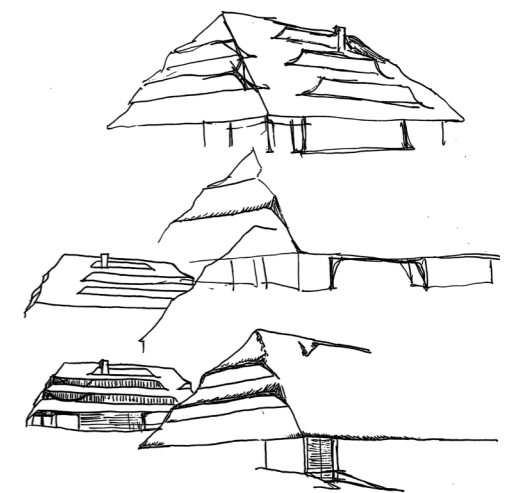
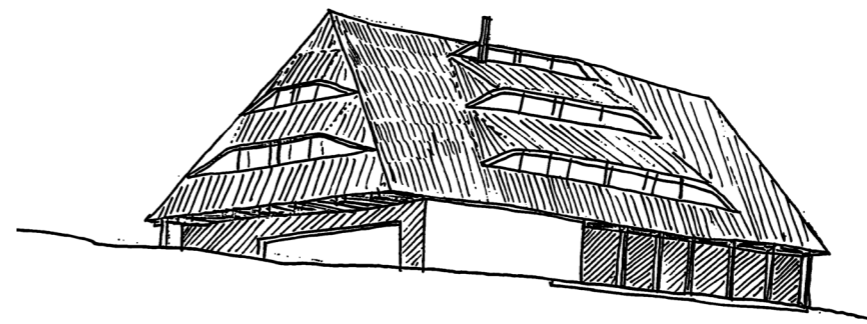
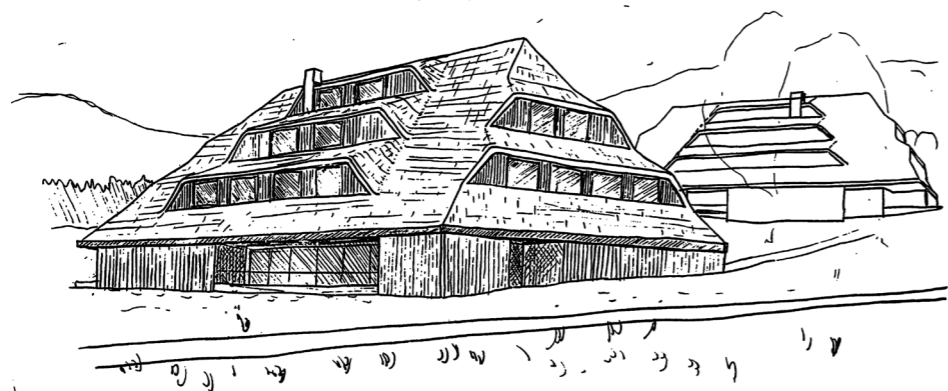
¹zdroj: Gallup, viz. bibliografie



ARCHITEKTONICKÉ ŘEŠENÍ

5

HLEDÁNÍ FORMY



FORMA

Základní hmota domu vyrůstá z půdorysného obdélníku o modulovém rozměru 32x16,5m. V objektu A je umístěna restaurace, v objektu B pak kreativní a coworkingové centrum. Podsklepený, s podzemním parkováním, je pouze objekt A.

Základní kvádr je olemován střechou s menším spádem, která střídavě vytváří zastřešení pro terasy a loubí. Střídavě ji podpírají menší přidané hmoty obdélníkového půdorysu.

Sedlová střecha, která ve štítu ustupuje a opticky tak zmenšuje hmotu domu, tvoří zbylou hmotu objektu. V jejím prostoru jsou obsažena dvě patra apartmánů a bytovacích jednotek.

Vikýře s okny v sedlové střеше tvoří hlavní výraz objektů. V objektu A vikýř probíhá i přes nároží a zdůrazňuje tak jeho význam, jako domu na křižovatce.

Okna ve střеше jsou menšího formátu a tím napomáhají celistvosti střešní krajiny. Při úrovni terénu jsou naopak otvory větší, zdůrazňují současný výraz stavby a přivádějí do interiérů dostatek světla.



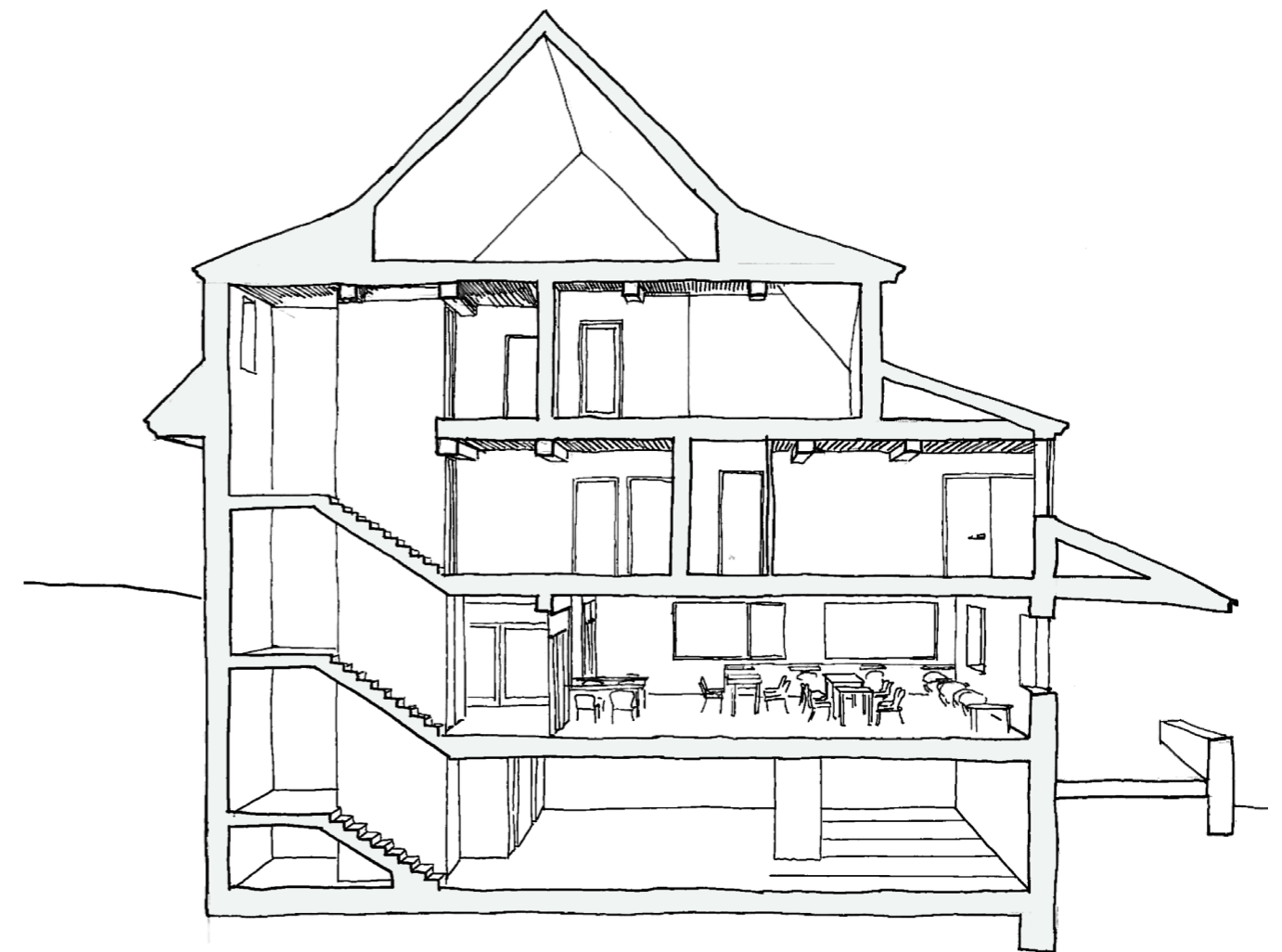
fotografie pracovního modelu

MATERIÁLY

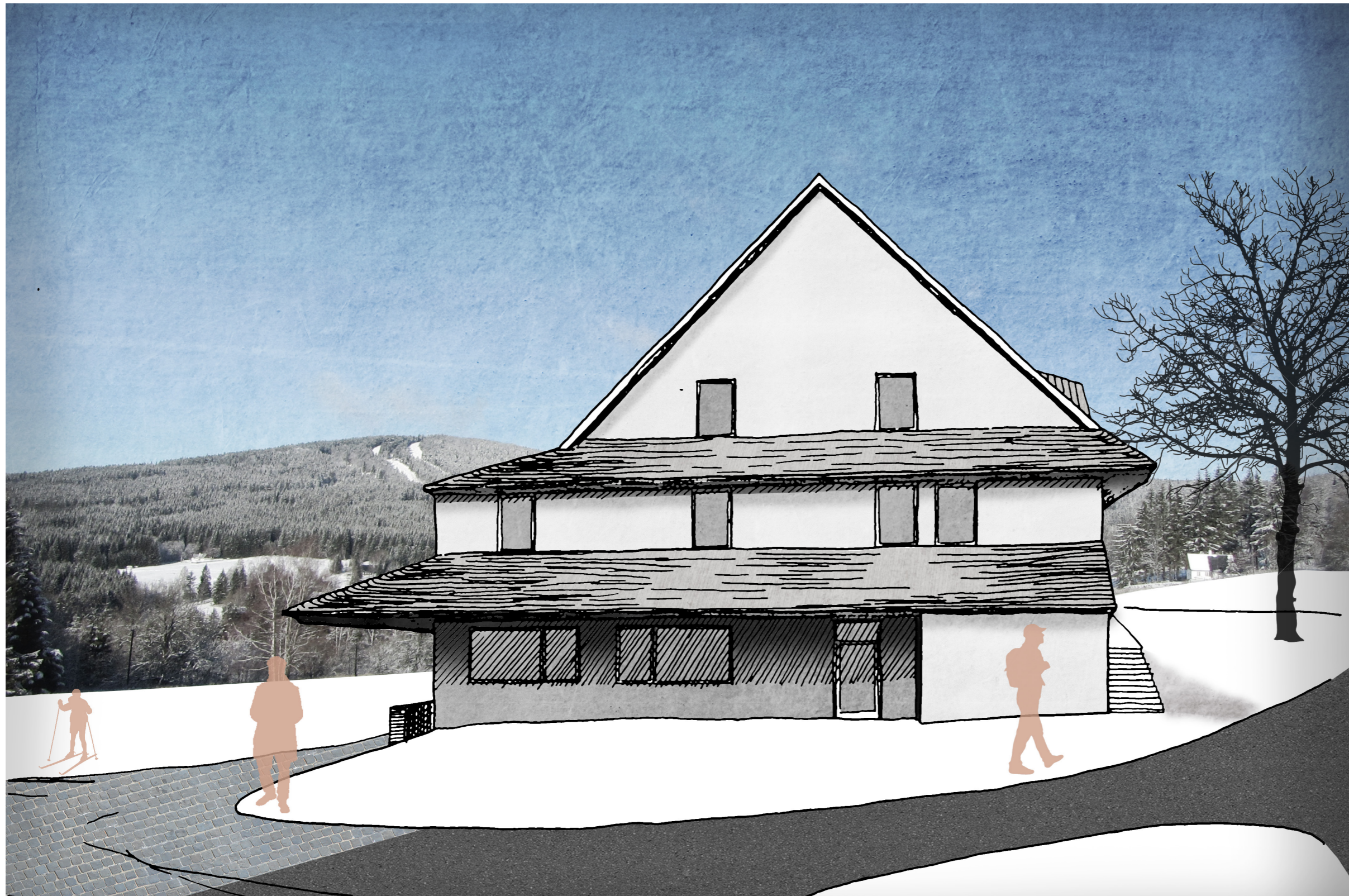
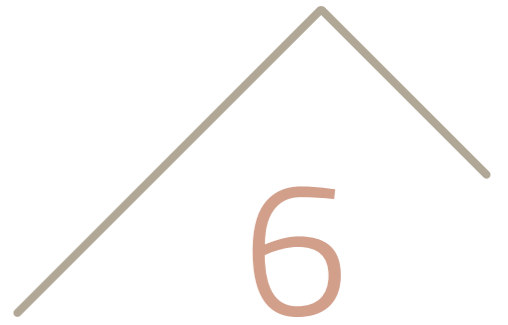
1PP obou objektů (tedy restaurace a kreativní centrum) a 2PP objektu A (garáže), mají železobetonovou konstrukci v kombinovaném systému s keramickými příčkami. Konstrukce jsou povrchově upraveny omítkou.

1NP a 2NP obou objektů mají dřevěnou skeletovou konstrukci s trámovými stropy.

Krytinou je modřínový štípaný, tlakově impregnovaný šindel ve dvojitěm krytí na husté laťování.

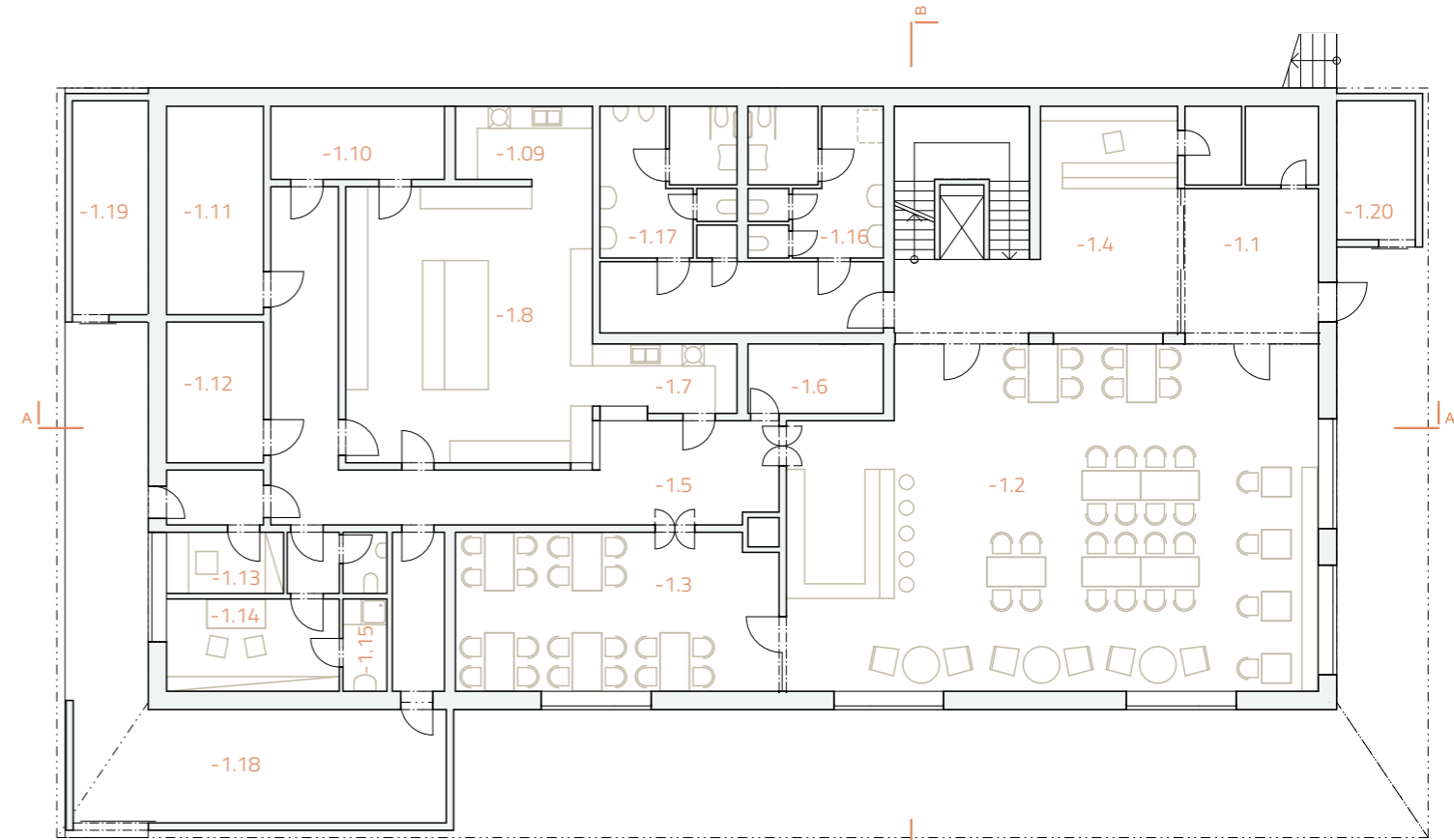


VÝKRESOVÁ ČÁST
OBJEKT A



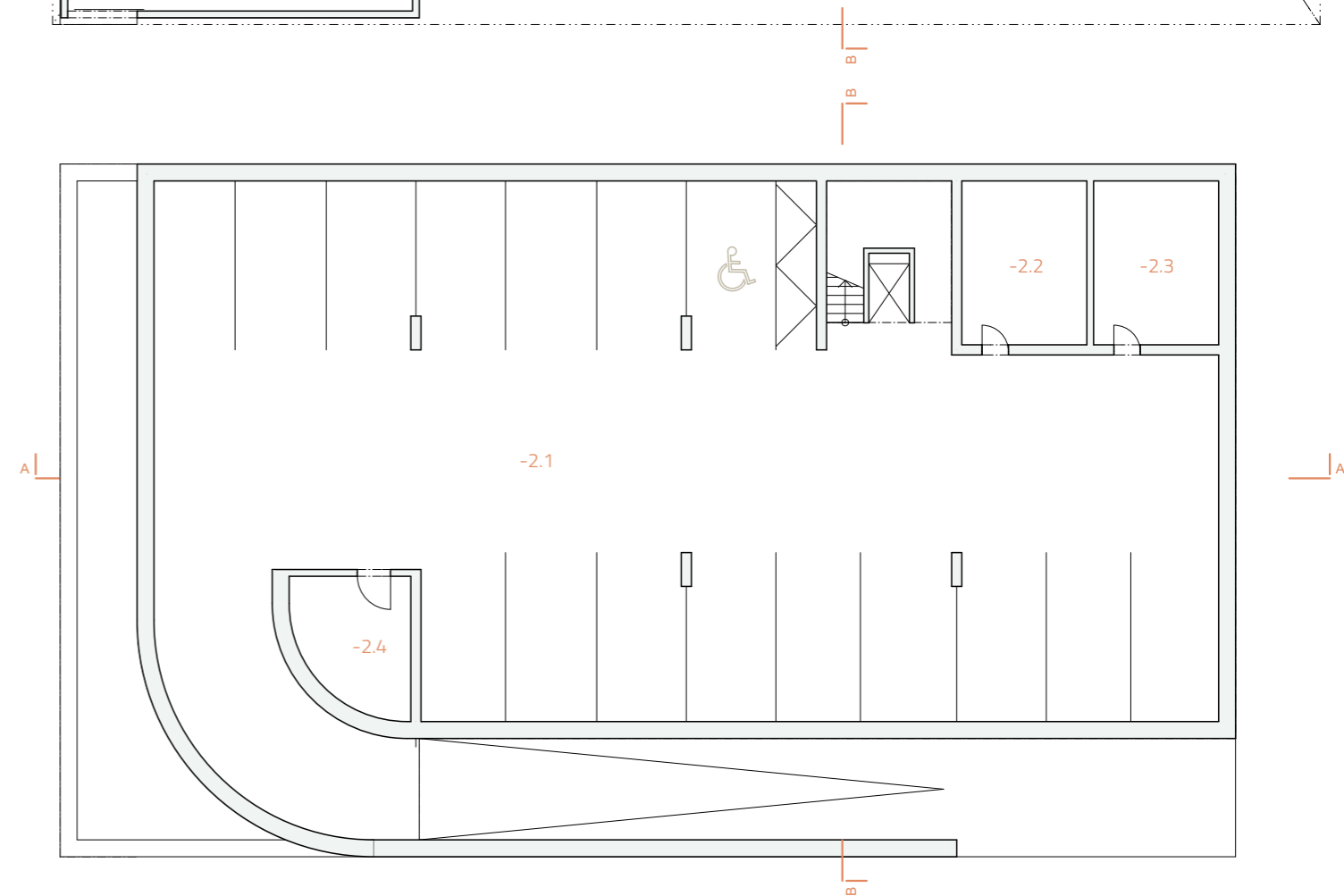
OBJEKT A
PŮDORYS 1PP

- 1.1 vstupní hala
- 1.2 jídelní sál
- 1.3 salonek
- 1.4 recepce
- 1.5 chodba
- 1.6 sklad nápojů
- 1.7 mytí bílého nádobí
- 1.8 kuchyně
- 1.9 mytí černého nádobí
- 1.10 příruční sklad
- 1.11 sklad chlazených potravin
- 1.12 sklad suchých potravin
- 1.13 kancelář
- 1.14 denní místnost + šatna
- 1.15 sprcha
- 1.16 WC - ženy
- 1.17 WC - muži
- 1.18 sklad odpadů
- 1.19 sklad nářadí
- 1.19 sklad kol a lyží



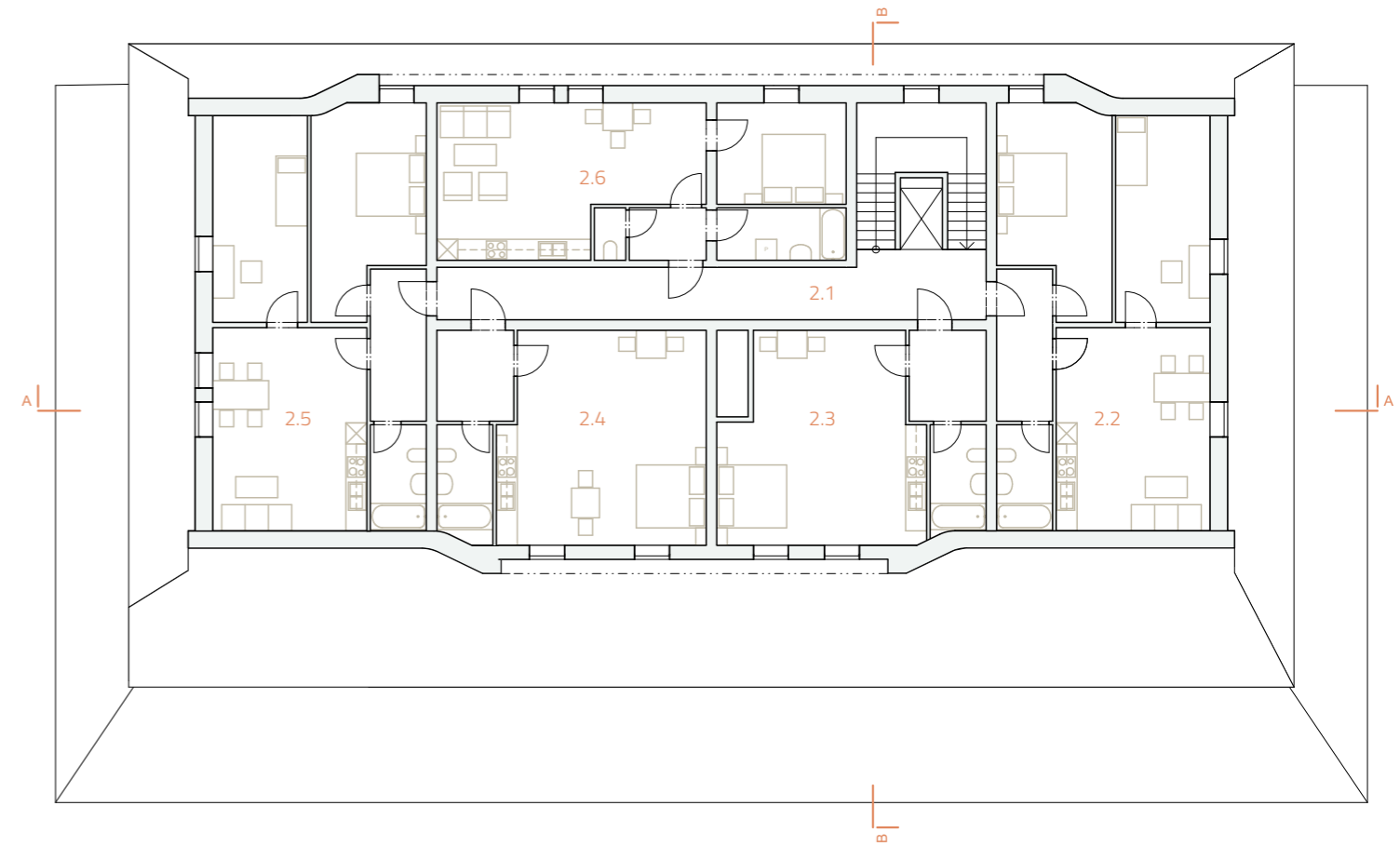
PŮDORYS 2PP

- 2.1 krytá stání
- 2.2 technická místnost
- 2.3 sklad
- 2.4 sklad



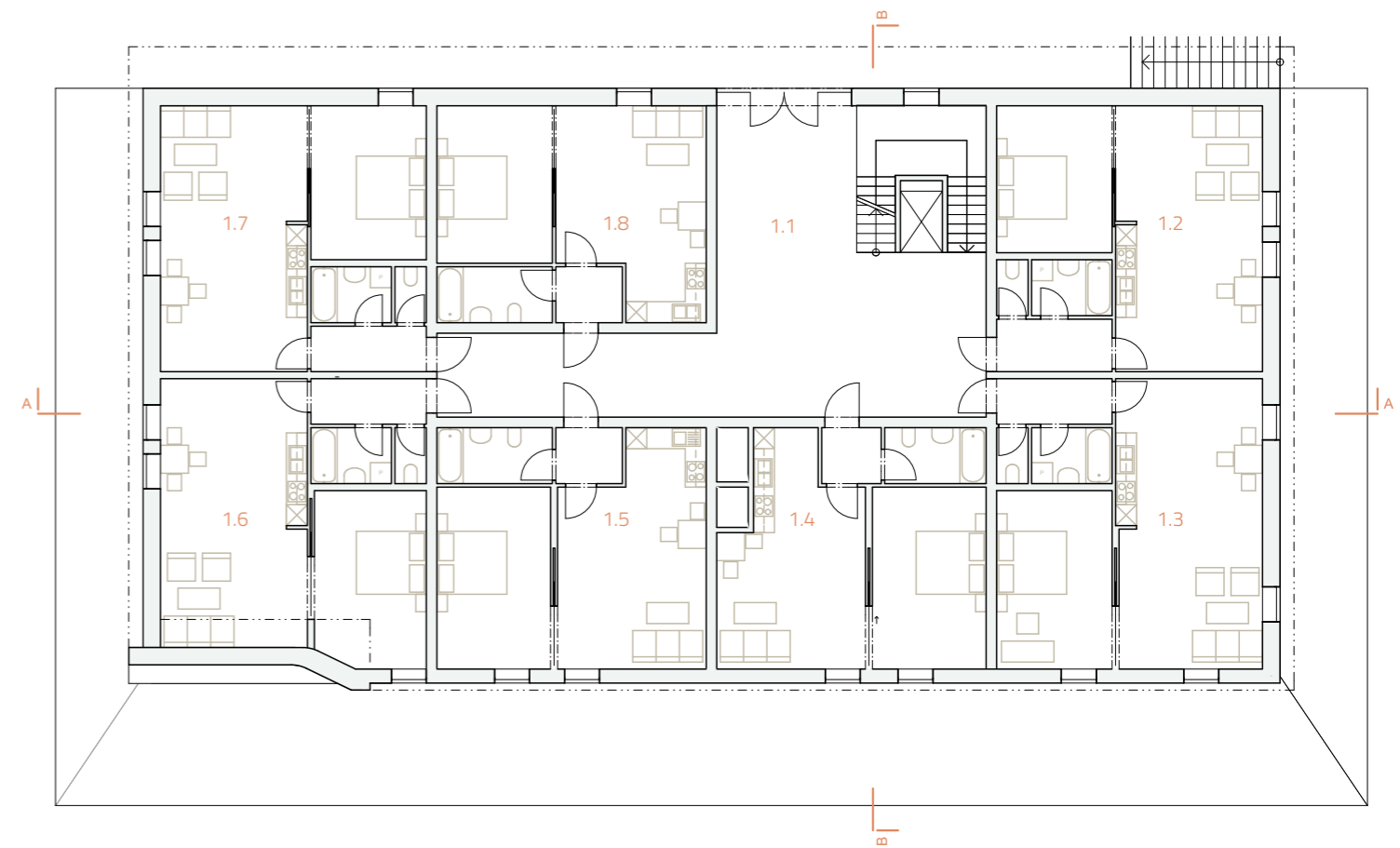
OBJEKT A
PŮDORYS 2NP

- 2.1 chodba
- 2.2 apartmán 3+kk
- 2.3 apartmán 1+kk
- 2.4 apartmán 1+kk
- 2.5 apartmán 3+kk
- 2.6 apartmán 1+kk

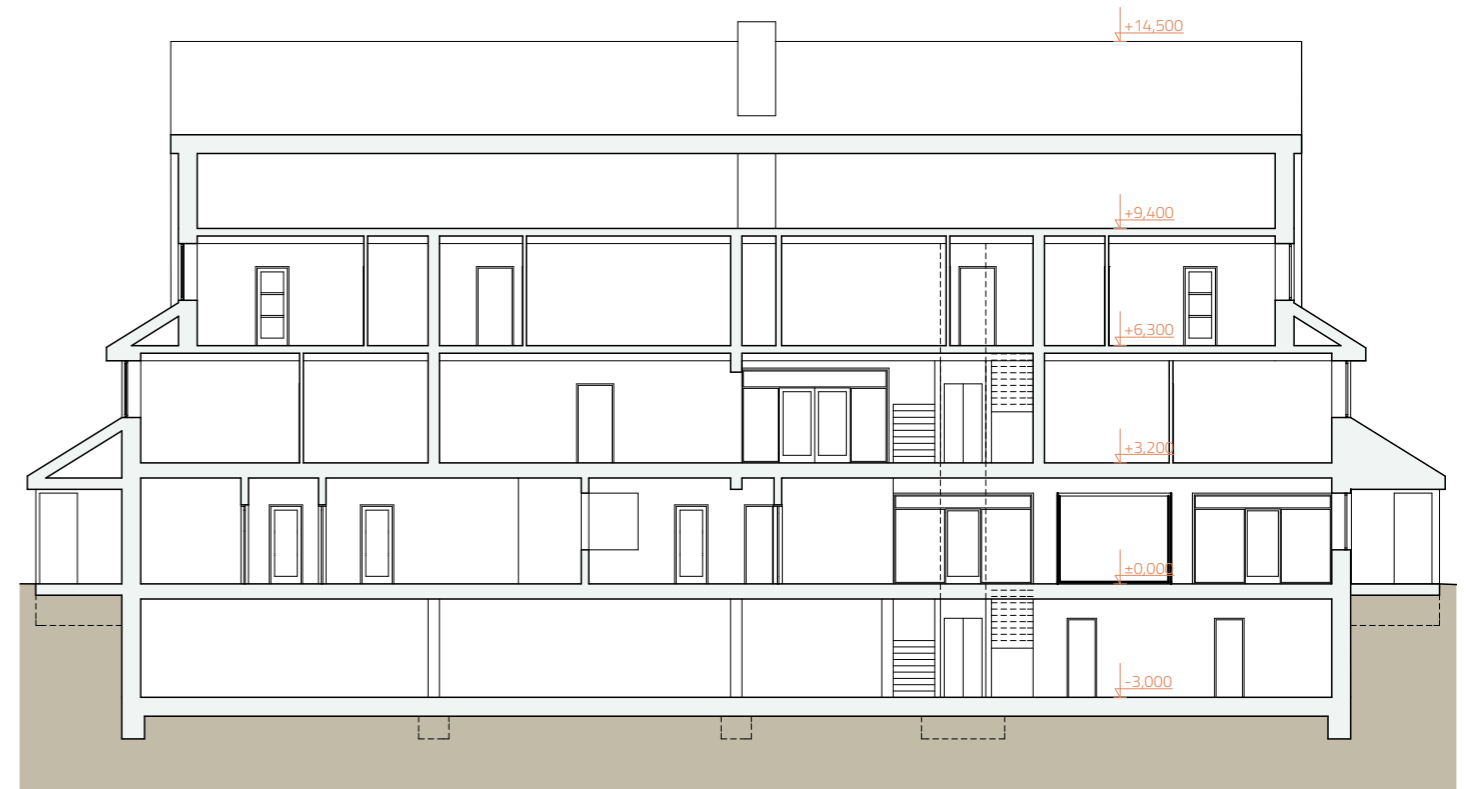


PŮDORYS 1NP

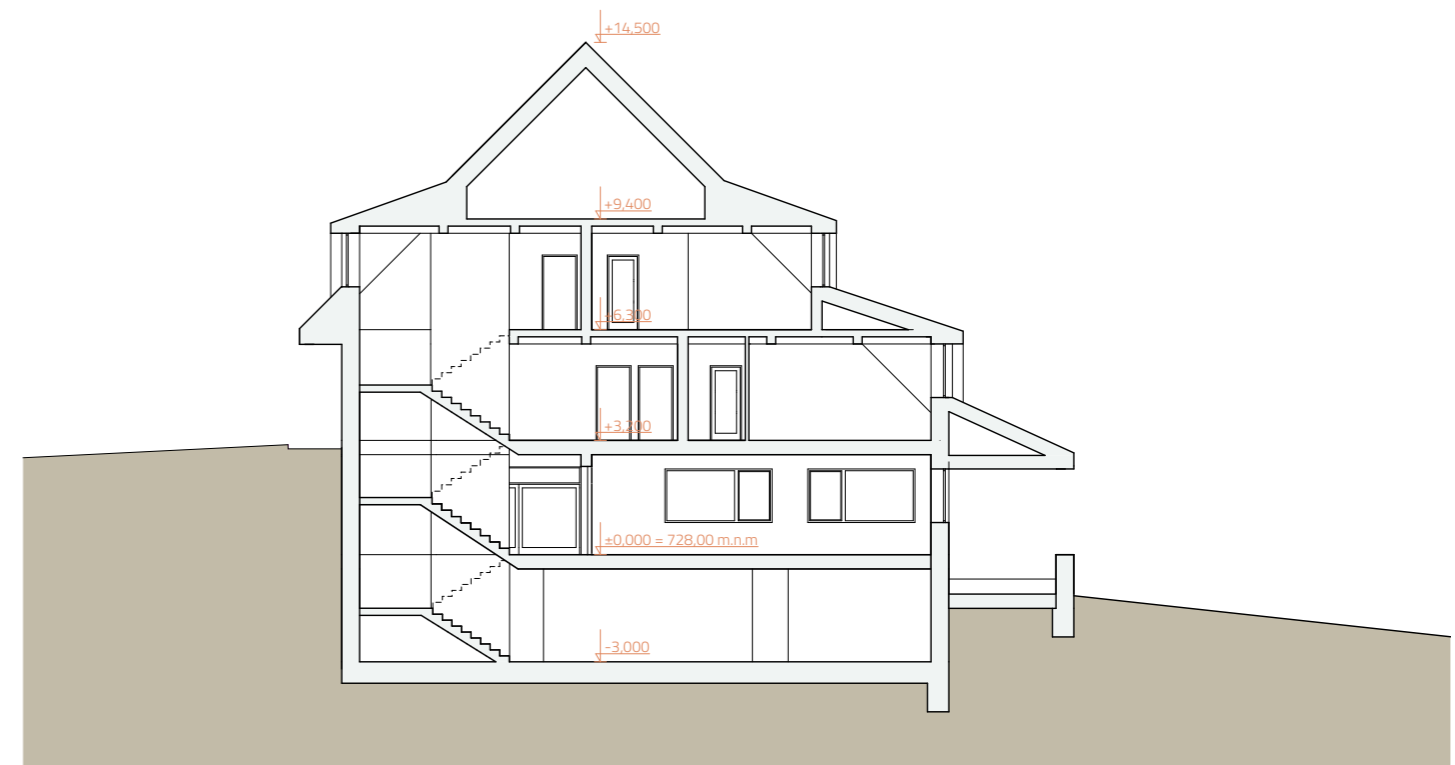
- 1.1 hala + chodba
- 1.2 apartmán 2+kk
- 1.3 apartmán 2+kk
- 1.4 apartmán 2+kk
- 1.5 apartmán 2+kk
- 1.6 apartmán 2+kk
- 1.7 apartmán 2+kk
- 1.8 apartmán 2+kk



OBJEKT A
ŘEZ A-A

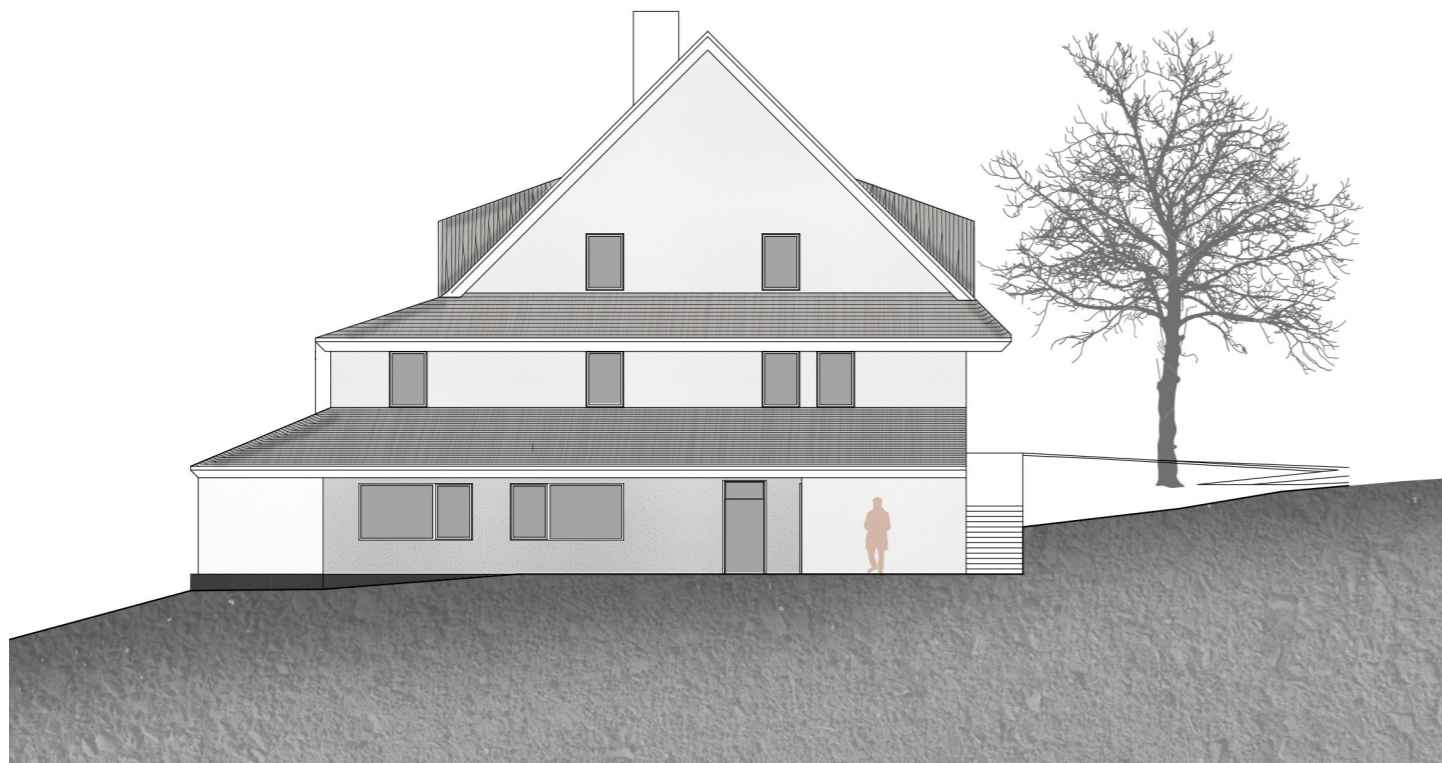


ŘEZ B-B

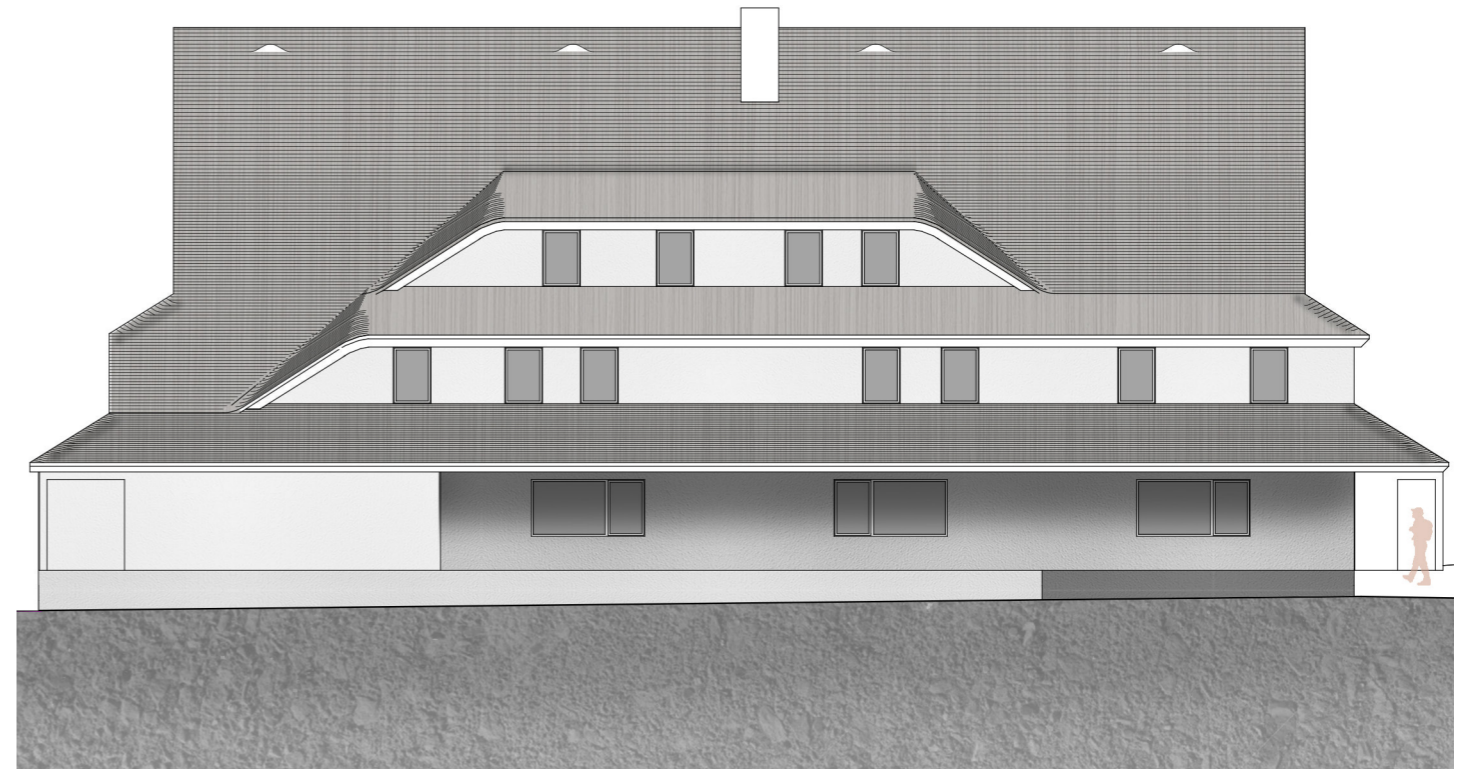


OBJEKT A

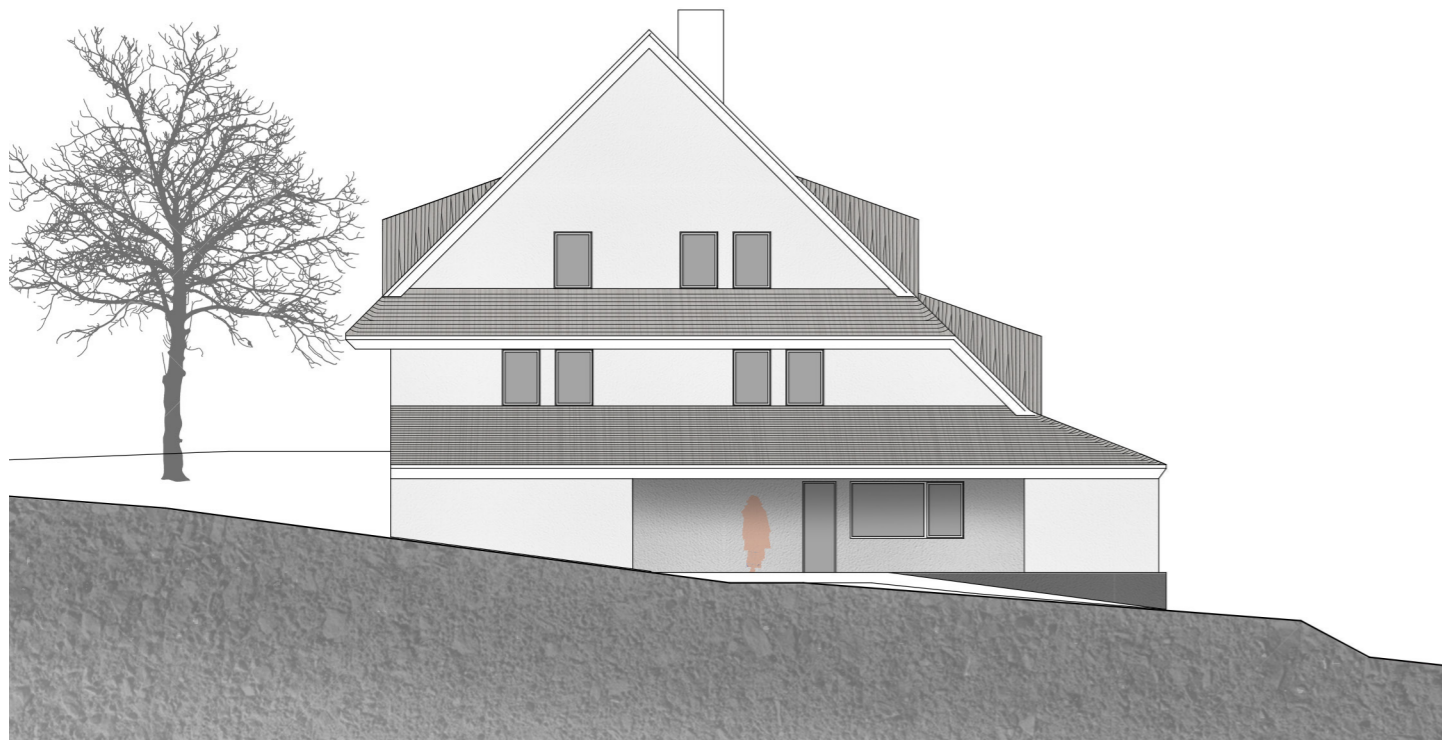
POHLED JIŽNÍ



POHLED ZÁPADNÍ



POHLED SEVERNÍ



POHLED VÝCHODNÍ

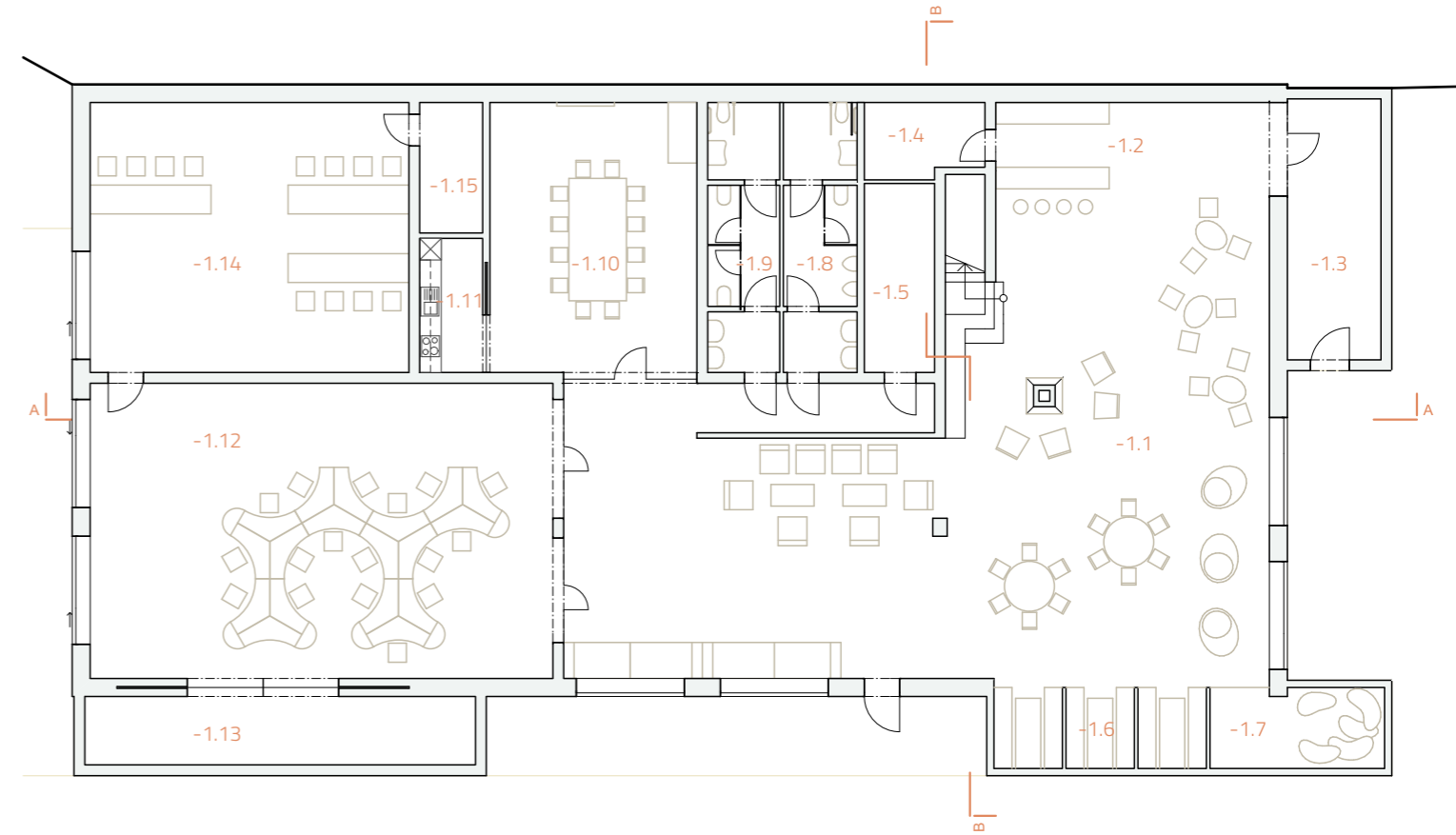


VÝKRESOVÁ ČÁST
OBJEKT B



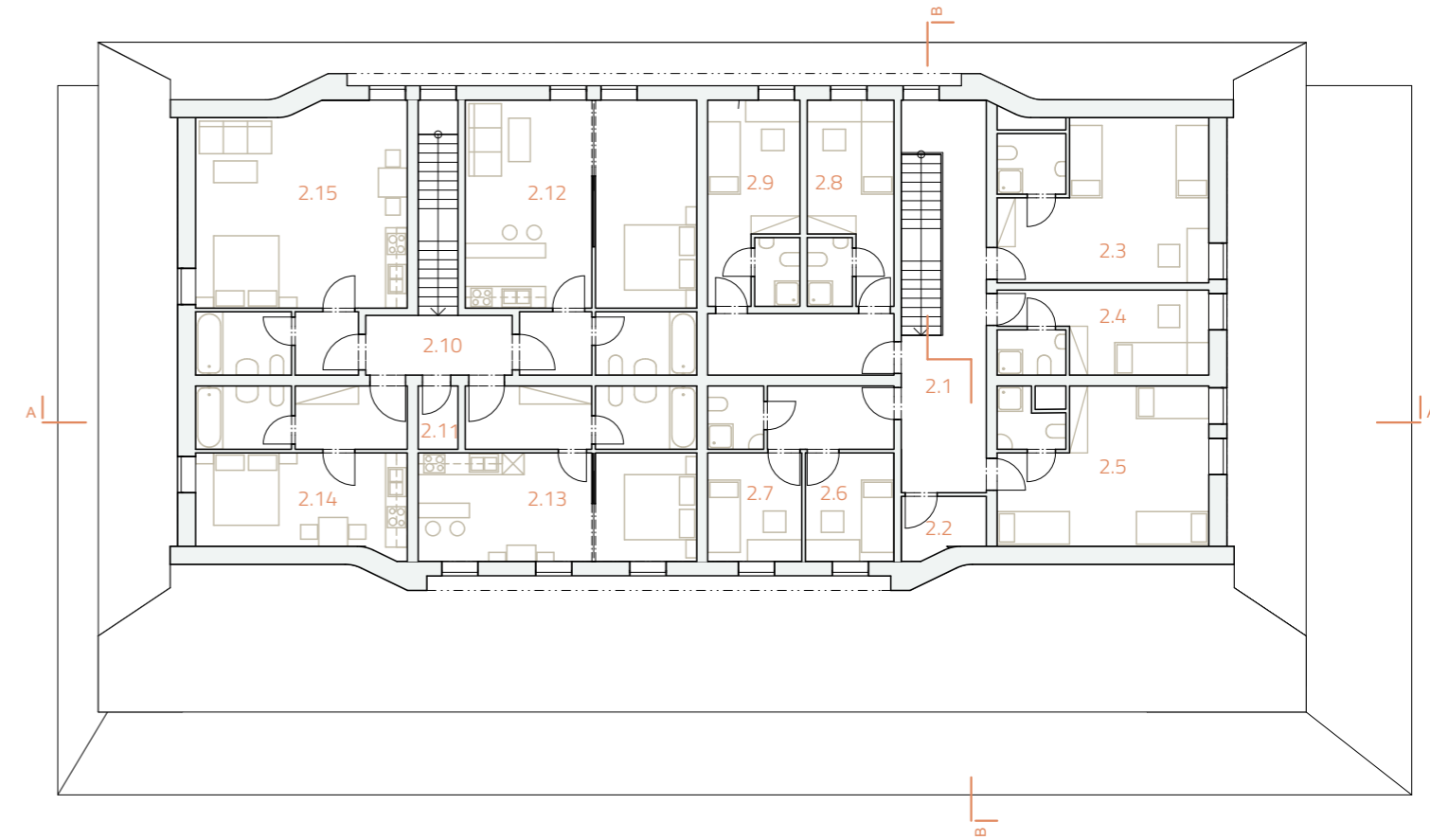
OBJEKT B
PŮDORYS 1PP

- 1.1 společenský sál
- 1.2 samoobslužný bar
- 1.3 zádveří
- 1.4 sklad potravin a nápojů
- 1.5 sklad nábytku a ÚM
- 1.6 kóje
- 1.7 odpočinkový prostor
- 1.8 WC muži
- 1.9 WC ženy
- 1.10 zasedací místnost
- 1.11 kuchyňka
- 1.12 prezentační a týmový sál
- 1.13 sklad nábytku
- 1.14 dílna
- 1.15 sklad náčiní



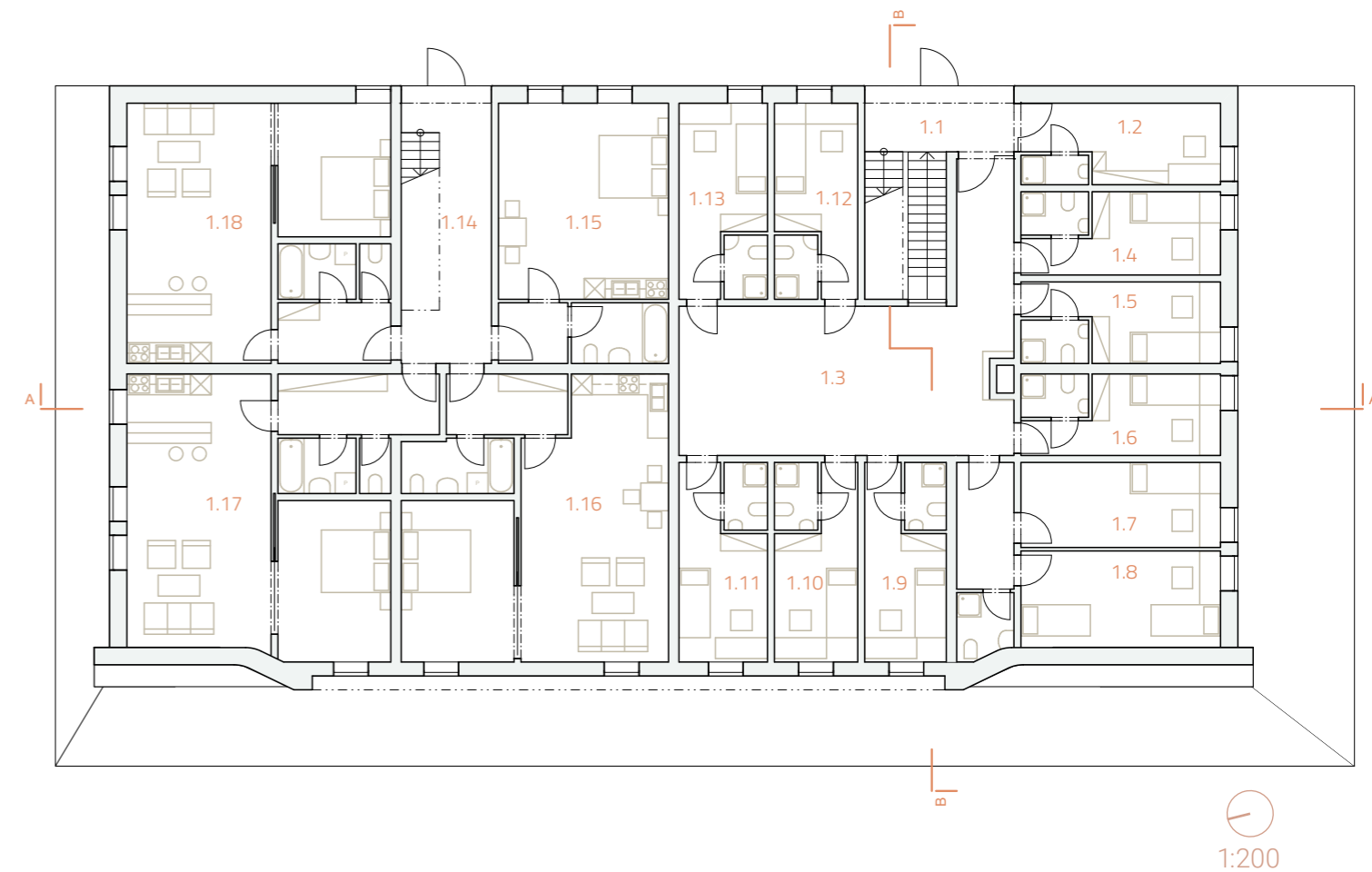
OBJEKT B
PŮDORYS 2NP

- 2.1 chodba
- 2.2 úklidová místnost
- 2.3-2.9 samostatné pokoje
- 2.10 chodba
- 2.11 úklidová místnost
- 2.12 apartmán 2+kk
- 2.13 apartmán 2+kk
- 2.14 apartmán 1+kk
- 2.15 apartmán 1+kk



PŮDORYS 1NP

- 1.1 zádveř
- 1.2 kancelář personálu
- 1.3 společenská hala
- 1.4-1.13 samostatné pokoje
- 1.14 chodba
- 1.15 apartmán 1+kk
- 1.16 apartmán 2+kk
- 1.17 apartmán 2+kk
- 1.18 apartmán 2+kk



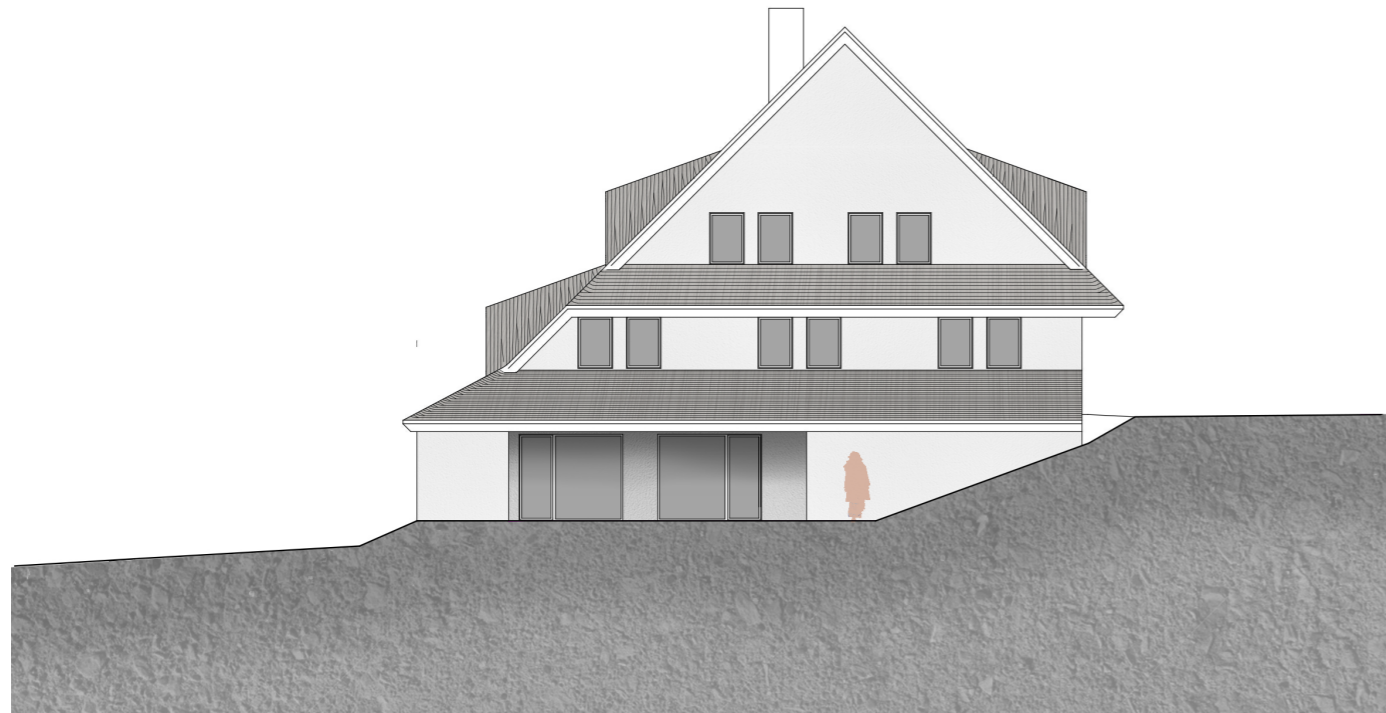
OBJEKT B
ŘEZ AA



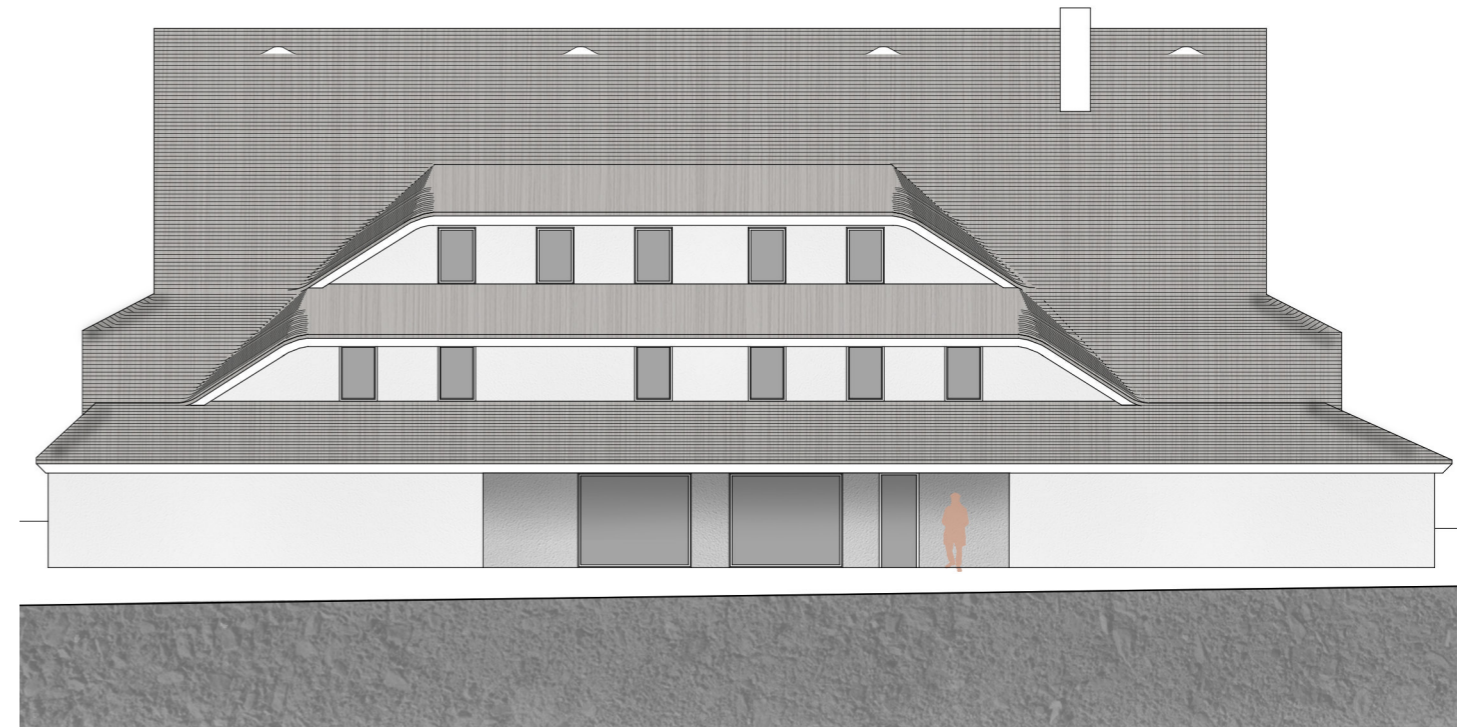
ŘEZ BB



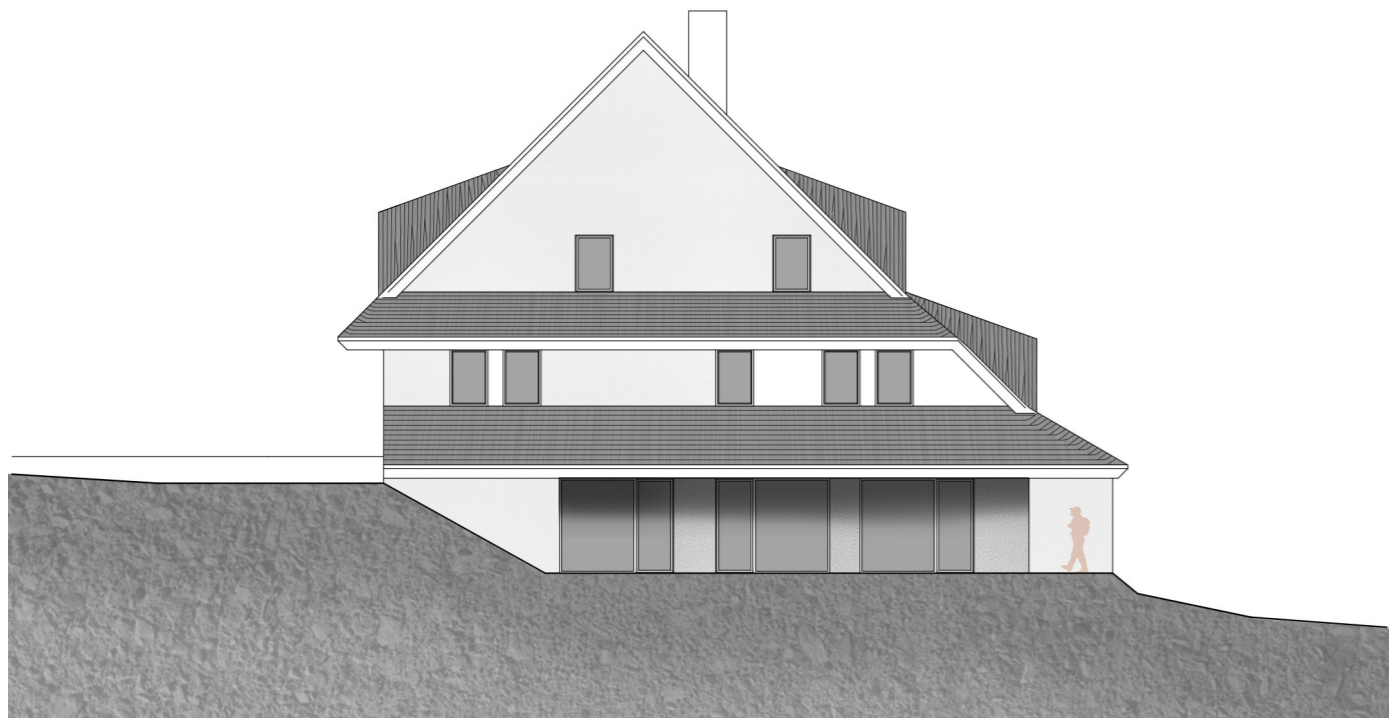
POHLED JIŽNÍ



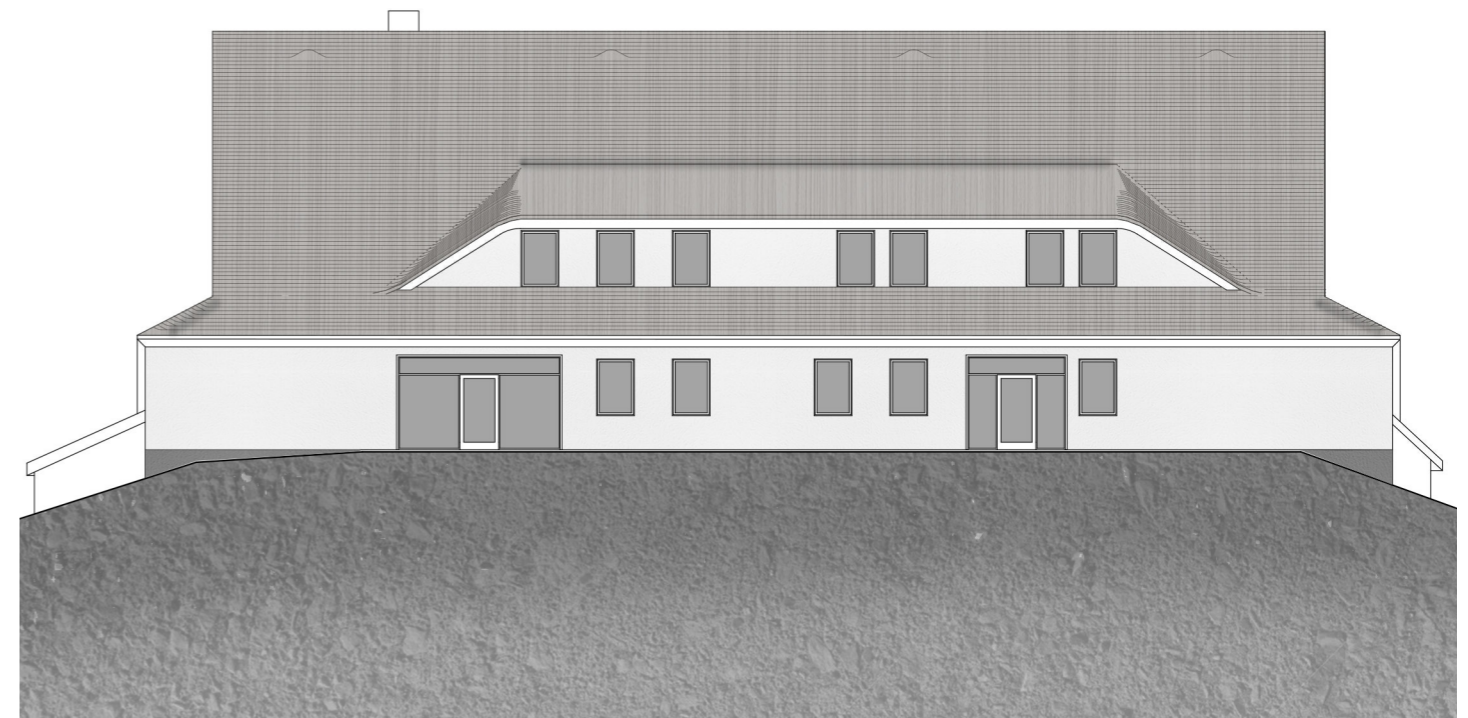
POHLED ZÁPADNÍ



POHLED SEVERNÍ



POHLED VÝCHODNÍ



BIBLIOGRAFIE

Agentura ochrany přírody a krajiny ČR, Jak stavět v CHKO Orlické hory

Kolmačka a kol., Šindel - tradiční střešní krytina, Národní památkový ústav, odborné a metodické publikace, svazek 85, 2016

Mann, Annamarie a Adkins, Amy America's Coming Workplace: Home Alone. 15.3.2017, dostupné z: <https://news.gallup.com/businessjournal/206033/america-coming-workplace-home-alone.aspx>

Oficiální webové stránky obce Říčky v Orlických horách, dostupné z: <http://www.obecricky.cz/>

REGIO, projektový ateliér s.r.o., Územní plán Říčky v Orlických horách, 2017

PODĚKOVÁNÍ

Děkuji paní docentce Seho a panu architektu Světlíkovi za konzultace a rady.

Děkuji svým spolužákům, zvláště Matouši Štrbovi, za podněty a zpětnou vazbu při práci.

Děkuji především mé snoubence Marii Pokorné za velkou trpělivost a péči, vaření, čtení textu, povzbuzení, pochopení a všemožnou podporu při práci na diplomním projektu.

